

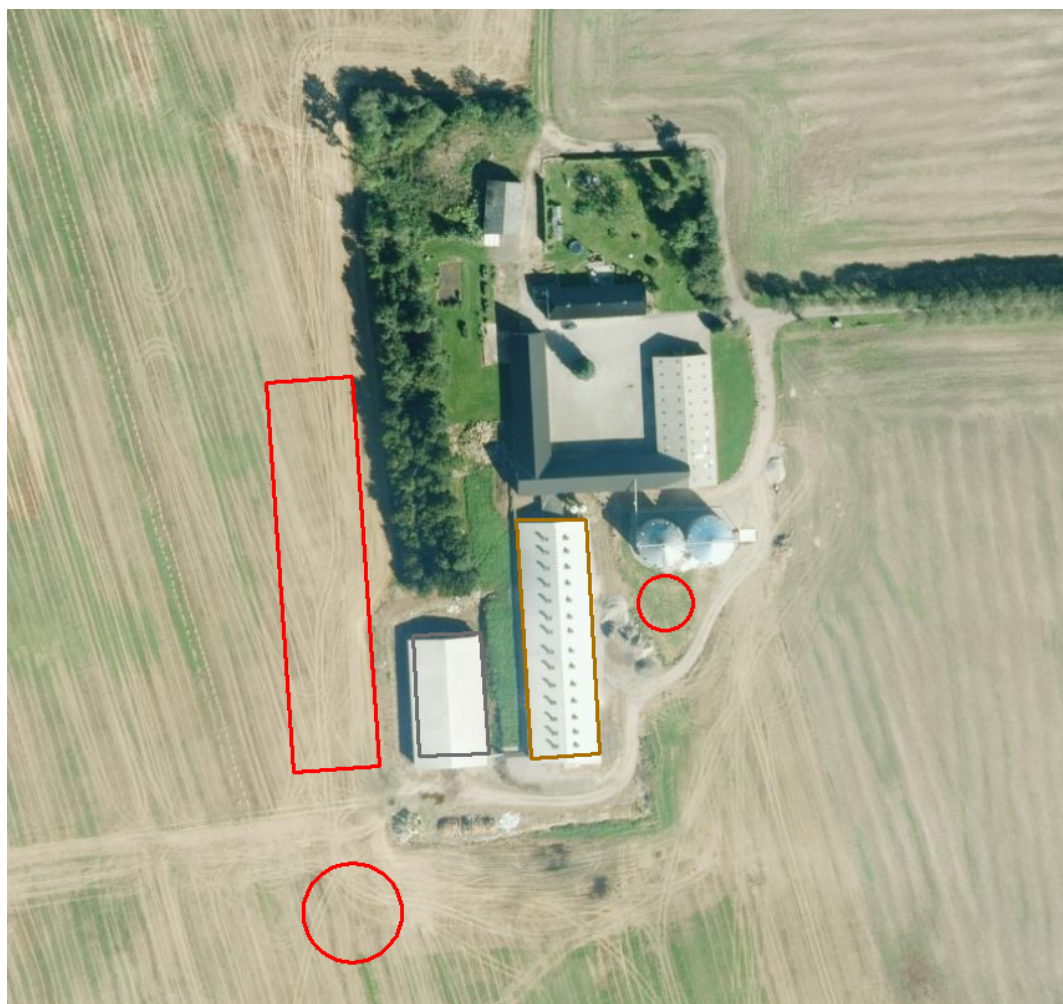
MILJØGODKENDELSE

af husdyrbruget Jensgård på

Agernhavevej 107, Klattrup, 7000 Fredericia

Efter § 16 a, stk. 2 i husdyrbrugsloven

17. september 2018



Indhold

Resumé	3
1. Afgørelse	4
2. Vilkår	5
2.1 Stalde og opbevaringsanlæg	5
2.2 Drift i øvrigt	7
3. Vurdering	9
3.1 Overordnet om det ansøgte	9
3.2. Bygninger og anlæg	9
3.3. Ammoniak	12
3.4. Bedste tilgængelige teknik (BAT)	16
3.5. Lugt	19
3.6. Lys, støj, støv, skadedyr og transport	20
3.7. Affald, olie og kemikalier	22
3.8. Landskabelige hensyn	22
3.9. Ophør	24
3.10. Alternativer	24
3.11. Samlet vurdering	25
4. Offentlighed og klagevejledning	26
4.1 Annonceringer og høringer	26
4.2. Klagevejledning	26
Bilag:	
Bilag 1: Miljøansøgning og miljøkonsekvensrapport	
Bilag 2: Situationsplan/skitse	
Bilag 3: Afløbsplan	
Bilag 4: Tekniske installationer	
Bilag 5: Gavlsnit staldprincip	
Bilag 6: Naboer	
Bilag 7: Natur	
Bilag 8: Kategori 1 og 2 Natur	
Bilag 9: Landskab	

Resumé

Vejle Kommune meddeler hermed miljøgodkendelse til IE husdyrbruget på Jensgård, Agernhavevej 107, Klattrup, 7000 Fredericia.

Miljøgodkendelsen giver lov til følgende:

- Produktionsarealet¹ udvides fra 4.500 m² til 15.316 m².
- Dyreholdet består af høner til skrabeægsproduktion.
- Der opføres ny skrabeægstald på ca. 3.300 m² æglæggestald, ny gyllebeholder på ca. 4.000 m³ med teltoverdækning, ny kornsilo ved de to eksisterende kornsiloer. Nyt byggeri opføres i tilknytning til den eksisterende byggeri. Placeringen af de nye bygninger og anlæg kan ses i bilag 2.

For at reducere emissionen af ammoniak er der stillet vilkår om anvendelse af gødningsbånd med tømning tre gange ugentligt samt overdækning af ny gyllebeholder. Påvirkningen af omgivelserne ved deposition af ammoniak fra husdyrbruget er vurderet for de naturområder, som fremgår af bilag 7 og 8. Kravene til ammoniakemission fra husdyrbruget vurderes at være overholdt.

BAT vurderes at være anvendt i tilstrækkeligt omfang.

For at varetage landskabelige hensyn er der stillet vilkår om, at eksisterende beplantning ved alléen til ejendommen samt det levende hegn mod skel, vest for bygningerne skal bevares. Derudover er fastsat vilkår til farve på taget til den nye staldbygning.

¹ Definitionen på et produktionsareal er et areal i fast placerede husdyranlæg (stalde), hvorpå dyrene kan opholde sig og har mulighed for gødningsafsætning, og som dyrene ikke kun har kortvarig adgang til.

1. Afgørelse

Vejle Kommune meddeler hermed miljøgodkendelse til husdyrbruget på Jensgård, Agernhavevej 107, Klattrup, 7000 Fredericia efter husdyrbruglovens² § 16 a, stk. 2.

Miljøgodkendelsen omfatter det eksisterende husdyrbrug og følgende udvidelser og ændringer:

- Der opføres en ny stald på ca. 3.300 m² med et produktionsareal på 10.816 m², hvorved husdyrbruget samlede produktionsareal udvides til 15.316 m². Se placering i bilag 2.
- På husdyrbruget må holdes Høner, konsumæg. Skrabe og friland, fleretagesystem med bånd (#20285) i de staldsystemer, som fremgår af vilkår nr. 2.
- Der opføres en gylletank på 4.000 m³ med teltoverdækning. Se placering i bilag 2.
- Der opføres ny 1.450 m³ kornsilo Se placering i bilag 2.

Miljøgodkendelsen er meddelt på en række vilkår, som ses nedenfor. Desuden er der i sagsbehandlingen anvendt:

- oplysninger i ansøgningen indsendt via husdyrgodkendelse.dk
- miljøkonsekvensrapport indsendt af ansøger og
- supplerende oplysninger i forbindelse med sagen.

Disse oplysninger er forudsætninger for afgørelsen og skal derfor ligeledes overholdes.

² Lov nr. 1572 af 20. december 2006 om husdyrbrug og anvendelse af gødning m.v. med senere ændringer.

2. Vilkår

2.1 Stalde og opbevaringsanlæg

1. Det skal anmeldes til Vejle Kommune, når denne godkendelse udnyttes.
2. Staldene må have de størrelser og skal være indrettet med de staldsystemer og den miljøteknologi, som fremgår af følgende tabel (se også skitse i bilag 2 og 5):

Skemanummer: 201603

Versionsnummer: 1

2. Overblik over stalde og produktioner

Stalde og produktioner						
Staldnavn	Staldstørrelse (m ²)	Ventilation	Kildehøjde	Produktion	Antal måneder udegående	Produktionsareal (m ²)
Ansøgt drift						
Eksisterende skrabeæg stald	1657	Mekanisk ventilation	6 m	(#20285) Høner, konsumæg. Skrabe og friland, fleretagesystem med bånd	0	4500
Ny skrabeægstald i 2 dæk	3395	Mekanisk ventilation	6 m	(#20286) Høner, konsumæg. Skrabe og friland, fleretagesystem med bånd	0	10816
Sum						15316

3. Gødningsbånd i begge hønsestalder skal tømmes mindst tre gange ugentligt med et interval på 2-3 dage.
4. Det skal kunne dokumenteres ved produktblad/datablad for inventar af etagesystem hvor nytteareal svarende til produktionsareal skal fremgå og disse må ikke overstige de angivne størrelser i vilkår 2.
5. Ny stald kan opføres med en størrelse på ca. 130 meter x 25 meter i grundplan og maksimal totalhøjde på ca. 10 meter. Placering skal svare til situationsplanen på bilag 2.
6. Der kan opføres en gyllebeholder med teltoverdækning med overfladeareal på op til 777 m² svarende til en diameter på 31,5 meter og en ny kornsilo på ca. 1.450 m³ svarende til eksisterende. Placering skal svare til situationsplanen på bilag 2.
7. Alle dræn inden for en afstand af 15 meter fra gyllebeholderen skal fjernes eller omlægges i tætte faste rør.

8. Etagesystem, gødningsbånd og transportsystem skal vedligeholdes i overensstemmelse med producentens vejledning. Producentens vejledning skal opbevares på husdyrbruget.
9. Der skal føres logbog, hvori enhver form for driftsstop skal noteres med angivelse af årsag og varighed. Logbog, servicefaktura eller lignende, der dokumenterer skraberens driftstid og vedligeholdelse, skal opbevares på husdyrbruget i mindst fem år og forevises på tilsynsmyndighedens forlangende.
10. Opbevaring af fast husdyrgødning på ejendommen skal ske i gødningshus eller gyllebeholder.
11. Opbevaringsanlæg må have de størrelser og skal være udstyret med den miljøteknologi, som fremgår af følgende tabel (se også skitse i bilag 2):

Opbevarings-anlæg nr.	Ny/eks.	Type	Miljøteknologi	Overflade-areal (m ²)	Kapacitet (m ³)
1	Eks.	Gødningshus	Tæt overdækning	842	1.200-1.500
2	Ny	Gyllebeholder 31,5 m i diameter	Teltoverdækning	777	4.000

Landskab

12. Den ny Skrabeægstald i 2 dæk skal opføres med mørke eller gråtonede tagflader uden refleksion svarende til farvenuance på nordligste del af eksisterende stald eller mørkere.
13. Det skal anvendes beplantningsmæssige tiltag for at sikre staldanlæggets indpasning i landskabet. Dette skal sikres ved at foretage supplerende beplantning ved driftsbygningerne eller ved at opretholde eksisterende beplantning. Ved opretholdelse af eksisterende beplantning skal alléen til ejendommen bevares samt det levende hegn mod skel, vest for bygningerne³. Alternativt kan der i stedet etableres ny beplantning som supplement eller erstatning for eksisterende, forudsat at der forinden fremsendes en beplantningsplan til godkendelse hos kommunen. Se kortbilag 9 med markering af

³ Vedr. det levende hegn mod skel vest for bygningerne gælder vilkåret alene dispositioner for husdyrbruget på Agernhavevej 107 som ejer matrikel 6c, Tiufkær By, Smidstrup op til hegn som udgør skel mod vest. Vilkåret har ikke retsvirkning for anden ejer af nabomatrikel matrikel 3a, Tiufkær By, Smidstrup, vest for hegn.

eksisterende beplantning, som er omfattet af vilkåret. Almindelig hegnsklip og vedligehold kan tillades.

2.2 Drift i øvrigt

14. Virksomhedens olie- og kemikalieoplag, herunder affald, skal til enhver tid opbevares indendørs i tæt emballage på tæt bund uden mulighed for afløb til kloak, jord, overfladevand eller grundvand.

15. Virksomhedens bidrag til støjbelastningen i omgivelserne⁴ må ikke overstige følgende værdier målt ved nabobeboelser eller deres opholdsarealer:

Mandag-fredag kl. 07-18 (8 timer) Lørdag kl. 07-14 (7 timer)	Alle dage kl. 18-22 (1 time) Lørdag kl. 14-18 (4 timer) Søn- og helligdag kl. 07-18 (8 timer)	Alle dage kl. 22-07 (½ time)	Alle dage kl. 22-07 Maksimal værdi
55 db (A)	45 db (A)	40 db (A)	55 db (A)

Virksomheden skal efter anmodning fra kommunen ved en støjmåling dokumentere, at vilkår om støj er overholdt. Målingerne skal foretages i overensstemmelse med den til enhver tid gældende lovgivning og retningslinjer på området. Tilsynsmyndigheden kan maksimalt kræve målinger en gang årligt.

16. Ved behov skal der foretages en effektiv fluebekæmpelse på ejendommen. Bekæmpelse skal desuden foretages på kommunens forlangende.

17. Der skal være en beredskabsplan, som fortæller, hvornår og hvordan der skal reageres ved uheld, som kan medføre konsekvenser for det eksterne miljø. Beredskabsplanen skal være tilgængelig på husdyrbruget senest ved udnyttelse af godkendelsen. Planen skal være kendt af de ansatte.

⁴ Støjbidraget måles bortset fra maksimalværdien som det ækvivalente, konstante, korrigerede støjniveau i dB(A) jf. Vejledning nr. 5 fra 1984 om ekstern støj fra virksomheder. Tallene i parentes angiver referencetiden inden for den pågældende periode.

18. Husdyrbruget skal opbevare dokumentation for nedenstående i mindst 5 år.
 - Vandforbrug for hele bedriften (med aflæsning hvert kvartal).
 - Elforbrug (med aflæsning hvert kvartal).
 - Logbog for gødningsbånd vedr. driftsstop, herunder årsag og varighed.
 - Service og vedligehold på gødningsbånd
 - Datablad for valgt inventar af etagesystem hvor nytteareal svarende til produktionsareal, skal fremgå og ikke overstige de angivne størrelser i vilkår 2.

19. Ved ophør skal dette meddeles til Vejle Kommune. Ved ophør forstås udover almindelig ophør desuden at udnyttelsen af kapaciteten permanent nedsættes til under IE stipladsgrænserne i § 16 a, stk. 2, i husdyrbrugloven. Bemærk derudover generelle regler omkring handlinger, som skal foretages ved ophør.

20. Ved husdyrbrugets eventuelle ophør skal stalde m.v. rengøres og alle lagre af husdyrgødning, foder, affald og lignende bortskaffes miljømæssigt forsvarligt. Staldene skal fortsat vedligeholdes.

3. Vurdering

3.1 Overordnet om det ansøgte

Ole Bruhn, Aldebertsmindevej 45, 7100 Vejle har 7. maj 2018 søgt om miljøgodkendelse til husdyrbruget på Agernhavevej 107, Klattrup, 7000 Fredericia.

Det ansøgte omfatter en udvidelse af produktionsarealet⁵ på husdyrbruget fra de eksisterende 4.500 m² til samlet 15.316 m². Der opføres ny stald på ca. 3.300 m² med et produktionsareal på 10.816 m², en ny gylletank på 4.000 m³ med teltoverdækning og ny kornsilo på 1.450 m³. Se placering i bilag 2.

Husdyrbruget er i dag omfattet af følgende afgørelser vedrørende tilladt dyrehold, stalde og opbevaringsanlæg:

- Miljøgodkendelse fra 25. januar 2018 meddelt efter § 12 i husdyrgodkendelsesloven.

Der er ansøgt om en ny samlet miljøgodkendelse af husdyrbruget efter § 16 a stk. 2 i husdyrbrugloven. Husdyrbruget er et eksisterende IE husdyrbrug, idet der er godkendelse til 41.700 årshøner og 44.800 hønepladser og dermed flere end 40.000 stipladser til fjerkræ. Efter etablering af nye produktionsarealer i ny stald vil husdyrbruget kunne rumme yderligere 2 gange 48.500 hønepladser og i alt 138.700 hønepladser og dermed omfattet af § 16, stk. 2 nr. 3 med flere end 40.000 stipladser til fjerkræ.

Miljøgodkendelsen fra 25. januar 2018 bortfalder, når denne miljøgodkendelse er taget i brug, det vil sige når miljøgodkendelsen er meddelt og offentliggjort. Generelt gælder 6 års udnyttelsesfrist.

I samme CVR.nr. drives husdyrproduktionen på Egelundvej 45, 7100 Vejle, hvor der er en produktion af buræg. Der er 2 km mellem anlæggene.

3.2. Bygninger og anlæg

I bilag 2 ses en situationsplan over husdyrbruget, inklusiv stalde og opbevaringsanlæg til husdyrgødning.

⁵ Definitionen på et produktionsareal er et areal i fast placerede husdyranlæg (stalde), hvorpå dyrene kan opholde sig og har mulighed for gødningsafsætning, og som dyrene ikke kun har kortvarig adgang til.

Den nye stald, ny gyllebeholder og ny kornsilo placeres i tilknytning til eksisterende staldanlæg.

Der er stillet vilkår om størrelse af produktionsareal (vilkår nr. 2) og opbevaringsanlæg (vilkår nr. 11) på husdyrbruget. Vilkårene giver også oversigt over anlæggenes tekniske data. Eksisterende stald og den nye stald indrettes som etageanlæg i 2 dæk, svarende til princip i gavlsnit af stald i bilag 5. Produktionsarealet overstiger derfor bruttoarealet (staldstørrelsen i grundplan). Der er fastsat vilkår om at det skal kunne dokumenteres ved produktblad/datablad for inventar af etagesystem hvor nytteareal svarende til produktionsareal skal fremgå og disse må ikke overstige de angivne størrelser i vilkår 2.

Afstandskrav

Husdyrbrugslovens §§ 6 og 8 indeholder en række generelle afstandskrav, som gælder for etablering, udvidelse eller ændring af husdyranlæg og opbevaringsanlæg. I den følgende tabel er disse krav vist og sammenholdt med de faktiske korteste afstande fra husdyranlæg og opbevaringsanlæg. Afstandskravene vurderes at være overholdt.

	Afstandskrav (m)	Afstand (m)
Byzone/sommerhusområde ⁶	50	2200
Lokalplanlagt landzone ⁷	50	950
Nabobeboelse	50	650
Anlæg til ikke almene vandforsyning	25	90
Anlæg til almen vandforsyning (Tiufkær Vandværk)	50	900
Vandløb og søer	15	300
Dræn	15	15
Offentlig vej og privat fællesvej	15	75
Levnedsmiddelfabrik	25	>25
Beboelse på samme ejendom	15	60
Naboskel	30	175

For afstandskrav vedr. lugt og ammoniak, se særskilt afsnit nedenfor.

⁶ Eksisterende eller ifølge kommuneplanens rammedel fremtidigt byzone- eller sommerhusområde.

⁷ Område i landzone, der i lokalplan er udlagt til boligformål, blandet bolig- og erhvervsformål eller til offentlige formål med henblik på beboelse, institutioner, rekreative formål og lignende

Vedr. afstand til dræn, er det oplyst at såfremt der under anlægsarbejde fremkommer ikke kendte dræn lægges disse i fast rør. Ifølge kommunens oplysninger ud fra ældre drænkort, så er en del af byggefeltet drænet, særligt omkring gyllebeholderens placering. For at sikre, at der fremover ikke er dræn i området nærmere end 15 meter til gyllebeholderen, er der indsat et vilkår om, at alle dræn inden for en afstand af 15 meter fra gyllebeholderen skal fjernes eller omlægges i faste rør. På den baggrund er det kommunens vurdering, at afstandskrav er overholdt og at der ikke er risiko for forurening.

Gødningsopbevaring og -håndtering

I vilkår nr. 2 ses en oversigt over husdyrbrugets opbevaringsanlæg til husdyrgødning. Placering af opbevaringsanlæggene ses på bilag nr. 2.

Produktionen i dag foregår i etageanlæg med transportbånd til fjernelse af husdyrgødningen. Gødningsbåndene tømmes 3 gange ugentligt og den faste hønsegødning opbevares i gødningshuset. Stalden tømmes for dybstrøelse ved holdskifte. Dybstrøelsen opbevares ligeledes i gødningshuset eller alternativt i markstak. I Ny stald etableres tilsvarende etageanlæg i to dæk/etager og gødningsbånd under slats og siddepinde. Produktionen i den eksisterende skrabeægstald ændres ikke. Fremover tømmes gødningsbåndene i alle stalde 3 gange om ugen. Gødning og strøelse fra gulvarealer fjernes løbende manuelt eller med skraber. Staldene rengøres fuldstændigt ved hvert holdskifte.

Der etableres en ny overdækket gyllebeholder på ca. 4000 m³ i tilknytning til driftsbygningerne. Gyllebeholderen skal anvendes til opbevaring af del af den faste gødning, som lægges op i beholderen maskinelt. Gødningen blandes med regnvand fra tagfladerne af det nye gødningshus til opbevaring og udbringning på flydende form. Vandet pumpes via en fortank til gyllebeholderen, som sikrer at der ikke kan ske tilbageløb. Terrænet omkring gyllebeholderen er fladt/skrånende, og der er 250 m til nærmeste grøft, vandløb, sø, eller boring. Gyllebeholderen bliver ikke omfattet af kravene i husdyrgødningsbekendtgørelsens kapitel 8 om gyllealarm, terrænændring eller jordvold. Der er stillet vilkår om udarbejdelse af beredskabsplan.

Der produceres årligt 2.950 ton m³ fast gødning fra afsætning på gødningsbånd og ca. 410 ton strøelse og gødning fra gulvflader (dybstrøelse). Opbevaringskapaciteten i gødningshus er 1.200-1.500 m³ og nettokapacitet i gyllebeholder før vandtilsætning vurderes at være ca. 2.500 m³. Dermed vil der på

ejendommen være opbevaringskapacitet på 10-12 måneder.

Krav til opbevaringskapacitet for husdyrgødning ifølge husdyrgødningsbekendtgørelsens § 11 er således overholdt.

Det er Vejle Kommunes vurdering, at dette er tilstrækkeligt til at sikre forsvarlig opbevaring og håndtering af flydende og fast husdyrgødning uden væsentlig miljørisiko, herunder risiko for udsivning af næringsstoffer til grundvand, overfladevand og tør natur. Vejle Kommune vurderer, at der ikke vil ske en væsentlig påvirkning af jord, grundvand og overfladevand som følge af projektet.

3.3. Ammoniak

I den ansøgte drift er den samlede, årlige ammoniakemission fra husdyrbruget (totalemissionen) beregnet til 10.853,5 kg, hvilket er en meremission på 6.523 kg/år i forhold til nudriften. Se også tabel herunder.

4.1 Samlet ammoniakemission fra husdyrbruget (stald og lager)

Driftstype:	Ammoniakemission fra staldafsnit (kg NH ₃ -N/år)	Ammoniakemission fra lagre (kg NH ₃ -N/år)	Ammoniakemission fra husdyrbruget (kg NH ₃ -N/år)
Ansøgt drift	9018,1	1835,5	10853,5
Nudrift	2649,6	1680,0	4329,6
8 års-drift	2803,5	1680,0	4483,5

Emissionen er holdt nede på dette niveau ved overdækning af gyllebeholderen og ved anvendelse af staldtype og tre gange ugentlig tømning af gødning med gødningsbånd. Derved opnås en reduktion af ammoniakfordampningen på 36 % fra stalden sammenlignet med én ugentlig tømning, som er referencesystemet. Ved overdækning af gyllebeholderen opnås en reduktion på 50 % af ammoniakfordampningen fra gyllebeholderen i forhold til ingen overdækning. Der er stillet vilkår herom.

Beskyttelsen af naturen med dens naturtyper og arter, ligger i flere regler i husdyrgodkendelsesbekendtgørelsen⁸, som skal overholdes hver for sig:

⁸ Bekendtgørelse nr. 916 af 23. juni 2017 om godkendelse og tilladelse af husdyrbrug.

- Beskyttelsen af kategori 1-natur (ammoniakfølsom natur i Natura 2000-områder). Hvis der er kategori 1-natur i nærheden af husdyrbruget, må den årlige deposition af ammoniak i naturområdet højst udgøre 0,2, 0,4 eller 0,7 kg pr ha, afhængigt af om der ligger andre husdyrbrug inden for 2,5 km radius⁹.
- Beskyttelsen af kategori 2-natur (følsom natur af en vis størrelse uden for Natura 2000-områder). Den årlige deposition af ammoniak må her højst udgøre 1,0 kg pr ha.
- Beskyttelsen af kategori 3-natur (lokal, regional og anden følsom natur, herunder ammoniakfølsom skov og heder, moser og overdrev beskyttet efter § 3¹⁰ i naturbeskyttelsesloven). Her er der ingen faste regler, men kommunen foretager i stedet en faglig vurdering af betydningen for den pågældende natur af den beregnede merdeposition af ammoniak¹¹. Kravet kan dog ikke være under 1 kg N pr. ha pr. år.
- Beskyttelsen af sjældne arter. Dette kan være arter omfattet af husdyrbrugslovens § 35, stk. 2-3 (dette er de truede arter, som er optaget på habitatdirektivets bilag IV), samt arter som er truede efter danske regler (rødlistearter).

Desuden kan kravet om anvendelse af BAT-teknologi også medføre krav om begrænsning i udledningen af ammoniak, se afsnit om BAT nedenfor.

Kategori 1-natur

Det nærmeste Natura 2000-område er "Højen Bæk" som er beliggende ca. 3.400 m nord for husdyrbruget. Se kort i bilag 8. Den nærmeste ammoniakfølsomme naturtype i Natura 2000-området er Bøg på muld (Naturtype 9130).

Beregningerne viser en årlig deposition af ammoniak på 0,1 kg pr ha. Beskyttelsesniveauet er dermed overholdt uanset antallet af øvrige husdyrbrug i nærheden. En så lav deposition vurderes ikke at kunne have nogen effekt på ammoniakfølsom natur inden for Natura 2000-området eller de arter, som indgår i udpegningsgrundlaget.

⁹ Fastlæggelsen af, hvilke naturtyper der omfattes af kategori 1 og 2 følger af husdyrgodkendelsesbekendtgørelsens § 7, stk. 1 og 2, samt bilag 3, afsnit D.

¹⁰ Lov nr. 9 af 3. januar 1992 om naturbeskyttelse med senere ændringer.

¹¹ For kategori 3-natur er det merdepositionen, som skal vurderes. For kategori 1- og 2-natur vurderes der ud fra totaldepositionen.

Kategori 2-natur

Nærmeste kategori 2-natur er et ca. 2,6 ha overdrev beliggende 4,6 km nordvest for husdyrbruget og dermed længere væk end nærmeste kategori 1 natur. Se kort i bilag 8.

I så stor afstand viser beregningerne en årlig deposition af ammoniak på 0,0 kg pr ha. Der vurderes således ikke at kunne ske en påvirkning på naturområdet som følge af deposition af ammoniak.

Kategori 3-natur

For kategori 3-natur skal kommunen efter § 28 i husdyrgodkendelsesbekendtgørelsen vurdere, om merdepositionen af ammoniak fra husdyrbruget kan have væsentlig indvirkning på naturområdet. Merdepositionen skal forstås som forskellen mellem totaldepositionen fra husdyrbruget i ansøgt drift og totaldepositionen fra husdyrbruget i driften før udvidelsen/ændringen (såkaldt nudrift).

For at inddrage tidligere udvidelser skal merdepositionen også beregnes som forskellen mellem depositionerne i ansøgt drift og driften for 8 år siden.

Inden for en radius på ca. 1 km omkring staldanlægget er der flere moser og en række mindre søer omfattet af Naturbeskyttelseslovens § 3 samt ammoniakfølsomme skove. Der er registreret sjældne arter i tilknytning til en række af søerne. Det drejer sig om den fredede Lille Vandsalamander og Bilag IV-arten Løvfrø.

I tabellen nedenfor ses beregnet merdepositionen af ammoniak i kategori 3-naturområder omkring husdyrbruget (se kort i bilag 7).

Nr.	Afstand fra husdyr-bruget, nærmeste (m)	Retning fra husdyr-bruget	Naturtype og navn	Bag-grunds-belastning 2016	Beregnet merdeposition		Total-deposition	Tåle-grænse
					Ift. 8 årsdrift	Ift. nudrift		
					(kg ammoniak pr. ha pr. år)			
1	414	vest	Mose sv, mose	16,9	1,2	1,2	2,5	10-25
2	487	vestsydvest	Rødmose punkt syd, mose	16,9	1,2	1,2	1,8	10-25
3	548	nord	Mose nord smal, mose (omregistreres til sø)	16,9	1,2	1,3	2,0	--
4	409	nordnordvest	Skov (N-følsom skov)	16,9	1,5	1,6	2,3	10-20
5	415	nordvest	Skov2 (ikke gammelskov)	16,9	1,8	1,8	2,6	--
6	879	øst	Skov3	16,9	0,6	0,6	1,1	10-20
7	305	nordvest	Sø vest	16,9	1,1	1,1	1,6	--
8	290	nordnordøst	Sø Nord	16,9	2,5	2,5	3,7	--
9	319	nordøst	Lavning/sø nordøst	16,9	2,3	2,3	3,9	--

Det fremgår af § 28 i husdyrgodkendelsesbekendtgørelsen, at der ikke kan stilles krav om, at merdepositionen bringes ned under 1,0 kg ammoniak pr. ha pr. år.

Vejle kommune har foretaget besigtigelse af moseområderne vest for anlægget. Der er tale om 2 moseområder, som oprindeligt har været et sammenhængende område og det er denne mose, som Rødmosevej er opkaldt efter. Efter besigtigelse af moserne er der kommet en ny registrering for den sydligste mose (2). Det vurderes konkret, at den sydlige mose (Nr. 2) har en højere naturværdi end mosen nord for (nr. 1). Den sydlige mose er en gammel, næringsfattig tilgroningsmose, hvor hydrologien langsomt forbedres. Mængden af spagnum i mosen er ikke så stor endnu, at det kan kaldes et fattigkær. En fremtidig merbelastning på 1,2 kg N/ha/år i forhold til 8 års drift i punktet på den nordlige mose vurderes at kunne accepteres uden, at det vil medføre tilstandsændringer af den beskyttede natur.

Efter supplerende besigtigelse af mose nr. 3 kan det konstateres, at naturtypen ikke er en mose. Kommunen foretager en ændring af naturtyperegistreringen til en sø omfattet af naturbeskyttelseslovens § 3. Søen vurderes ikke at blive påvirket af en merbelastning på 1,3 kg N ift. nudrift.

Vedr. omkringliggende ammoniakfølsomme skove viser beregninger en merdeposition på 0,6-1,8 kg N/ha/år. I 2016 var baggrundsbelastningen i området 16,9 kg N/ha/år. Kommunen har foretaget besigtigelse af skoven.

Målepunktet nr. 5, Skov2 er ikke værdifuld gammelskov og vurderes ikke at være ammoniakfølsom skov. Det nærmeste område som vurderes at leve op til kriterier om ammoniakfølsom skov er målepunkt 4, Skov, som modtager en forøget belastning på 1,6 kg N ifht. Nudriften og 1,5 kg N ifht 8-årsdrift. Skoven er værdifuld gammelskov med karakteristiske arter. Arterne er dog ikke særligt kvælstoffølsomme og tålegrænsen vurderes at være i den høje ende af ammoniakfølsomme skoves generelle tålegrænse på 10-20 kg N. Samlet set er totalbelastningen sammen med baggrundsbelastningen inden for tålegrænsen for kvælstof til skoven. Det er kommunens vurdering, at der kan ske en op en forøgelse på 1,6 kg N ift. nudriften uden at det vil medføre tilstandsændringer i skoven.

Med vilkår om gødningsbånd og tre gange ugentlig tømning af gødningsbånd sikres at ammoniakemissionen fastholdes på de niveauer, som vurderingen er foretaget på grundlag af. Samlet set vurderes, at projektet kan gennemføres som ansøgt uden at det vil medføre tilstandsændringer af omkringliggende kategori 3-natur.

Sjældne arter

Anlægget ligger i et område med en række små søer, hvoraf der i flere er registreret forekomst af løvfrø, som er en Bilag IV-art. Der er beregnet ammoniakdeposition til 3 søer (nr. 7-9) nærmest anlægget. Beregninger viser en merdeposition på 1,1-2,5 kg N/ha/år. I 2016 var baggrundsbelastningen i området 16,9 kg N/ha/år.

Det er i højere grad afstanden til rasteområdet (løvtræer og levende hegn) samt i hvor høj grad vandhullerne er isoleret og udformet, der har indflydelse på løvfrøens levevilkår. Løvfrøens status i området er god og arten er i stærk fremgang. Vejle Kommune vurderer, at projektet ikke vil påvirke naturtypen eller Bilag IV-arten Løvfrø i negativ retning ved en merbelastning på 1,1-2,5 kg N/ha/år.

3.4. Bedste tilgængelige teknik (BAT)

Kravet om anvendelse af BAT-teknologi bygger på det princip, at landmanden ved udvidelser eller ændringer af sit husdyrbrug skal forebygge og begrænse forurening fra produktionen ved anvendelse af den bedste, tilgængelige teknologi – bedre kendt som "BAT-teknologi". Hvilken teknologi der anses for BAT-teknologi, fastlægges af Miljøstyrelsen ud fra afprøvninger af forskellige teknologier for bl.a. renseeffekt og økonomi. Herefter foretages for alle teknologier

en afvejning af renseeffekt over for prisen på teknologien for at sikre, at teknologien ikke er uforholdsmæssigt dyr i forhold til dens effektivitet. Teknologier kan altså blive afvist som BAT-teknologi, fordi de er for ineffektive, eller fordi de er for dyre.

Ved fastlægningen af, hvad der anses for BAT-teknologi, anlægges også den betragtning, at større virksomheder i branchen generelt må forventes at have bedre økonomiske muligheder end små for at anvende forureningsbegrænsende teknologi i produktionen. BAT-kravet fastsættes derfor strammere for større husdyrbrug end for små (proportionalitet).

I hver ansøgning om miljøgodkendelse beregnes det nu, hvad ammoniakemissionen fra den samlede produktion ville være i den ansøgte drift, hvis BAT-teknologi blev anvendt. Dette niveau kaldes "BAT-niveauet" for den pågældende ansøgte drift og er altså en maksimumsgrænse, som skal overholdes i den ansøgte drift.

Ansøger er frit stillet i teknologivalg for at opnå reduktion i ammoniakemissionen svarende til BAT-niveauet, som udgør kravet.

Ammoniakemission

For emission af ammoniak er der beregnet et BAT-niveau for hele husdyrbruget på 0,96 kg pr. m² produktionsareal pr år. Det er samme krav for eksisterende stalde som ved nye stalde for dyretypen høner, konsumæg, skrabe og friland i fleretagestystem med bånd. Uanset at der er stillet krav om teknologi i eksisterende stalde, kan kravet ikke overstige værdien for nye stalde. Det vil sige maksimalt 14.703 kg/år for hele husdyrbruget.

Samlet BAT beregning			
	Stalde	Lagre	Total
Samlet BAT krav (kg NH ₃ -N /år)	14703	1991	16694
Faktisk emission (kg NH ₃ -N /år)	9018	1835	10854
Forskel (kg NH ₃ -N /år)	-	-	5841
Vejledende BAT Overholdt?	-	-	Ja

Dette skal sammenlignes med den aktuelle produktion i den ansøgte drift, der som allerede nævnt udgør 10.854 kg om året. Beregningen er lavet ud fra de husdyrtekniske data om bedriften, i ansøgning, og som fremgår af vilkår nr. 1 og 2.

I beregningen indgår også anvendelsen af den miljøteknologi, som ansøger har valgt, og som er fastholdt i vilkår nr. 3 om tømningshyppighed af gødningsbånd.

Det konstateres, at BAT-niveauet for emission af ammoniak er overholdt med 5.841 kg. Årsagen til at den faktiske emission er væsentlig lavere end BAT-niveauet er grundet naturhensyn til kategori 3 natur.

Management

Ansøger overholder de lovpligtige krav om gødningsregnskab og logbog for gyllebeholdere, som er BAT ifølge BREF-dokumentet vedrørende intensiv fjerkræ- og svineproduktion. I miljøansøgning og miljøkonsekvensrapport har ansøger bl.a. redegjort for, at der udarbejdes beredskabsplan, samt at der føres journal over energi- og vandforbrug, som ligeledes er BAT ifølge BREF-dokumentet. Der er stillet vilkår herom.

Det er desuden oplyst, at personale bliver oplært i pasning af fjerkræ og dyrene tilses dagligt og der er automatisk styring af foder, vand, varme og ventilation. Data fra produktionen kan logges automatisk i produktionsperioden og kan lagres elektronisk. Anlæggets drift kontrolleres ugentligt, der føres journal over foderforbrug, anlæg og bygninger vedligeholdes løbende. Der benyttes en staldtavle og logbog i tilknytning til produktionen. Daglig føres logbog over produktionsresultater, antal æg og vandforbrug. Bedriften anvender et HACCP egenkontrolprogram specielt tilrettet konsumægsproduktion og påkrævet af detailkæderne i fht fødevarer sikkerhed mv.

For at nedbringe fosfor-indholdet i gødningen anvendes fytase i foderblandingerne og der anvendes fasefodring tilpasset hønsenes udvikling og produktion.

Husdyrbruget skal desuden ifølge generel lovgivning have et miljøledelsessystem fra det tidspunkt, hvor husdyrbruget får en godkendelse. Den, der er ansvarlig for driften af husdyrbruget, skal gennemføre og overholde et miljøledelsessystem, herunder

- 1) formulere en miljøpolitik med afsæt i husdyrbrugets miljøforhold,
- 2) fastsætte miljømål,
- 3) udarbejde handlingsplan for det eller de fastsatte miljømål,
- 4) minimum 1 gang årligt evaluere miljøarbejdet og om nødvendigt foretage justeringer af mål og handlingsplaner og
- 5) minimum 1 gang årligt gennemgå miljøledelsessystemet.

Husdyrbruget skal kunne dokumentere, at der gennemføres og overholdes et miljøledelsessystem i overensstemmelse med krav. Dokumentationen skal opbevares i 5 år og skal kunne forevises på forlangende i forbindelse med tilsyn.

Vand- og energiforbrug

Ansøger har i den miljøtekniske beskrivelse redegjort for, at eventuelle lækager identificeres og repareres hurtigst muligt, at drikkevandsanlægget kalibreres jævnlige, og at der føres journal over vandforbruget, hvilket er BAT for aktiviteter, hvor der bruges vand, ifølge BREF-dokumentet. Det er oplyst, at ventilationen rengøres og kontrolleres indvendig og udvendig i forbindelse med holdskifte. Ventilationen er trinvis styret med følere som registrerer temperatur og luftfugtighed. Der er samme belægning i stalden i hele produktionsperioden; variationen i ventilationsbehov stammer derfor fra årstidsvariation.

Der anvendes belysning, der kan lysdæmpes. Belysningen i stalden reguleres i forhold til hønernes adfærd og alderstrin. Længden af lysperioden reguleres og følger en forudbestemt kurve, som tager hensyn til dyrenes alder og produktions trin.

Daglig kontrol af drikkenipler begrænser vandforbruget. Anvendelse af tagvand til opslæmning af gødning i stedet for drikkevand begrænser ligeledes vandforbruget.

Der er stillet vilkår om registrering af vand- og elforbrug.

Samlet vurdering

Det er kommunens vurdering, at der er redegjort tilstrækkeligt for anvendelse af BAT samt eventuelle fravalg af BAT. Der er stillet vilkår om staldsystemer, teltoverdækning af gyllebeholder og tømningshyppighed af gødningsbånd. Ud fra ansøgers redegørelse for anvendelse af BAT og de stillede vilkår, er det Vejle Kommunes vurdering, at BAT er anvendt i et tilstrækkeligt omfang i projektet.

3.5. Lugt

Ifølge § 30 i husdyrgodkendelsesbekendtgørelsen skal der ud fra atmosfæriske modeller for spredning af lugt fra husdyrproduktioner beregnes, hvor langt der skal være til de omkringboende, for at lugtgenerne for produktionen for disse omkringboende forbliver inden for rimelighedens grænser efter udvidelsen/ændringen af husdyrbruget. Rimelighedens grænser er derefter specificeret ud for tre grupper af omkringboende: enkelt-boliger (hvortil

lugtgeneafstandskravene er mildest), samlet bebyggelse (middel) og byzone/sommerhusområde (skrappest). Ejendomme med landbrugspligt, og ejendomme, der ejes af den ansvarlige for driften, er ikke omfattet af beskyttelsesniveauet for enkelt-boliger.

Vejle Kommune har beregnet lugtgeneafstand for hver kategori og har sammenlignet tallene med den fysiske afstand til de omkringboende, som er tættest på i hver af de tre kategorier.

Den følgende tabel viser resultaterne. En stjerne ved et tal i kolonnen "Fysisk afstand" viser, at den fysiske afstand er stor nok, og at lugtreglerne for den pågældende kategori er overholdt.

Nabokategori	Nærmeste nabo	Lugtgeneafstand	Fysisk afstand
Byzone mv. ¹²	Smidstrup, Fremtidig byzone, if. kommuneplannr. 20.E.3-Erhvervsområde ved Klattrupvej i Smidstrup	553,5 m	2188 m *
Samlet bebyggelse ¹³	Tiufkær (rødmosevej 5)	311,1 m	911 m *
Enkelt bolig (uden landbrugspligt)	Agernhavevej 110	175 m	667 m *
Enkelt bolig (uden landbrugspligt)	Rødmosevej 112	175 m	685 m *

Det kan konkluderes af tabellen, at lugtreglerne i § 30 er overholdt for alle tre kategorier af naboer. Det ansøgte projekt vurderes på den baggrund ikke at give anledning til væsentlige lugtgener for omkringboende.

3.6. Lys, støj, rystelser, støv, skadedyr og transport

Belysning

Der er udendørs belysning, som er tændt efter behov ved aktivitet. Der vurderes ikke at være kontinuerlig eller væsentlig udendørs aktivitet ved produktionen som kræver meget belysning. Fra bygninger vil lys fra stalde og servicebygninger kunne ses fra omgivelser og omkringboende. Der vurderes ikke at være væsentlig lysudslip fra bygningerne. Der er langt til omkringboende. Det er kommunens vurdering, at der på baggrund af afstanden til de omkringboende ikke vil være væsentlige gener fra belysning.

¹² Eksisterende eller ifølge kommuneplanens rammedel fremtidigt byzone- eller sommerhusområde.

¹³ Inkl. område i landzone, der i lokalplan er udlagt til boligformål, blandet bolig- og erhvervsformål eller til offentlige formål med henblik på beboelse, institutioner, rekreative formål og lign.,

Støj

De primære kilder til støj fra anlægget vil være ventilation, levering af foder, som bliver blæst ind i siloer, transport og korntørring i høstsæson. Der er langt til omkringboende. Kommunen har vurderet, at de omboende kan sikres mod væsentlige støjgener ved at stille vilkår om overholdelse af konkrete støjgrænser samt vilkår om, at der skal foretages målinger, såfremt der skulle opstå begrundet tvivl om, hvorvidt ejendommens drift kan leve op til de fastsatte grænser.

Rystelser

Rystelser kan i visse tilfælde være til gene fra en virksomhed eller landbrug, afhængigt af, hvilke aktiviteter, der foretages, samt afstanden til de omkringboende naboer. For det konkrete husdyrbrug er der ikke oplyst om aktiviteter, som i særlig grad skulle frembringe vibrationer, rystelser eller lavfrekvent støj. Da der er relativ stor afstand til naboer, er det kommunens vurdering, at der ikke er risiko for væsentlige gener i den forbindelse.

Støv

De primære kilder til støv vil være foderlevering og transport. Det er kommunens vurdering, at der på baggrund af afstanden til de omboende ikke vil være risiko for væsentlige støvgener.

Skadedyr

Der er stillet vilkår om effektiv fluebekæmpelse. Det er oplyst at der er indgået serviceaftale om rottebekæmpelse. Det er Vejle Kommunes vurdering, at der med de i ansøgningen angivne forhold og de stillede vilkår ikke er væsentlig risiko for gener fra skadedyr.

Transport

Vejle Kommune har vurderet den trafikale belastning for omgivelserne og de gener, der er forbundet med transport i forbindelse med driften af husdyrbruget.

Det er oplyst at primære transporter er afhentning af æg 3-4 gange pr uge og levering af tilskudsfoder 2-3 gange pr uge. Desuden 1-2 gange år levering af dyr til slagtning ved hvert holdskifte efter 12-14 måneder og levering af opdræt (hønniker). Herudover er der kørsel af gødning til mark og evt. fremtidigt muligvis også til biogas. Der vil være cirka 100 årlige transporter, primært traktortransporter, med hønsegødningen, hvoraf flere dog vil være interne på ejendommen til udbringning på mark og primært i forårsmånederne. Såfremt der på sigt vil skulle leveres til biogas må forventes ca. 2-3 lastvognstransporter pr måned. Der anvendes eget korn til opfodring og opbevaring sker i de 3 udendørs kornsiloer, hvoraf den ene opføres i forbindelse med projektet. En del kørsler med korn er interne

traktorkørsler direkte fra mark til lagersiloerne i høst. Til den nye silo vil blive tilkørt korn også fra andre markarealer på bedriften og kørslerne vil primært være koncentreret i høstmånederne.

Der vil som følge af udvidelsen af produktionen på ejendommen ske en stigning i antallet af transporter. Husdyrbruget er placeret i en afstand af 350-400 meter fra offentlig vej og al Transport til husdyrbruget fra offentligvej vil ske fra kommunevejen Agernhavevej. En del af den samlede transport med korn og husdyrgødning vil ske ved intern transport på ejendommen.

Det er kommunens vurdering, at der er valgt de mest hensigtsmæssige transportveje for produkter til og fra ejendommen. Kommunen vurderer, at den beskrevne transport som følge af projektet vil medføre forholdsvis få gener for områdets beboere. Kommunen vurderer, at transporten til og fra anlægget ikke vil medføre væsentlige øgede trafikale og miljømæssige gener i nærområdet.

3.7. Affald, olie og kemikalier

Affaldshåndtering er omfattet Vejle Kommunes affaldsregulativer. Ansøger har i miljøkonsekvensrapport redegjort for husdyrbrugets affaldsfraktioner og håndtering af affald. Vejle Kommune vurderer herudfra, at opbevaring og håndtering af affald på husdyrbruget ikke vil være til gene for omkringboende og ikke vil medføre væsentlig forurening.

Placeringen af opbevaringsfaciliteter for olie og kemikalier fremgår af bilag 4. Der er 2 olietanke på ejendommen. Olietankene er placeret hhv. udendørs på betonunderlag og indendørs på fast bund uden afløb. Der opbevares ikke spildolie, kemikalier eller pesticider på ejendommen.

Det er kommunens vurdering, at opbevaring og håndtering af olie og kemikalier sker hensigtsmæssigt, så der ikke er væsentlig risiko for påvirkning af jord, grundvand, overfladevand eller natur.

3.8. Landskabelige hensyn

Vejle Kommune har foretaget en vurdering af de nye bygninger og anlægs placering og udformning i forhold til de landskabelige værdier og bevaringsværdige kulturmiljøer.

Området, hvor ejendommen er beliggende, kan karakteriseres som åbent landbrugsland med flere spredte hegn.

Ejendommens bygninger ligger i god afstand fra nærmeste område med værdifuldt landskab, landskabet Elbo-dalen. Elbo-dalen er et dalstrøg med flad dalbund præget af enge, dalen ligger ca. 2,7 km sydøst for ejendommen.

En rekreativ cykelrute forløber ad Agernhavevej i en afstand af 370 m fra driftsbygningerne.

Ejendommens bygninger ligger i god afstand fra nærmeste bevaringsværdige kulturmiljø. Det nærmeste område er den ældre del af Smidstrup. Området er sårbart over for ændringer i arkitektur, bystruktur, veje og omgivelser. Se kortbilag 9 side 4 med temaer for landskabelige værdier og bevaringsværdige kulturmiljøer.

Ejendommens bygninger ligger ikke inden for særlige økologiske forbindelsesområder eller potentielle naturområder. Ejendommens bygninger ligger ikke inden for særligt værdifulde geologiske beskyttelsesområder, Natura 2000-område, lavbundsområde og område beskyttet efter Naturbeskyttelseslovens § 3.

Ejendommens bygninger er ikke omfattet af beskyttelseshensyn i forhold til kirker, søer, åer, fortidsminder eller skove.

Ejendommens bygninger ligger ikke i et fredet område.

Den nye hønsstald og gyllebeholder vurderes at være erhvervsmæssigt nødvendige for ejendommens drift som landbrugsejendom.

Kommunen har lagt vægt på, at det nye byggeri giver indtryk af at være en integreret del af den samlede ejendom.

Som grundlag for vurderingen er der foretaget besigtigelse af lokaliteten, hvor den ny stald, gyllebeholder og kornsilo ønskes placeret. Se billeder fra udvalgte punkter omkring ejendommen i bilag 9.

Landskabet i området omkring gården har generelt en lille skala, men lige netop Agernhavevej 107 ligger i et middelskala landskabsrum med nogle lange linjer i veje og hegn, som bygningerne er placeret fint ind i.

Det levende hegn vest for bygningerne giver en meget fin baggrund for de lange bygninger, som gør at de falder pænt ind i landskabet set fra Agernhavevej (cykelruten). Samtidig skærmer de delvist bygningernes synlighed set fra Rødmosevej. Landskabslinjerne understreges også i høj grad af alléen ind til gården foruden at afskærme bygningerne set nordøst fra Agernhavevej.

For at opnå, at ejendommen inklusiv nyt byggeri fortsat udgør en samlet helhed i landskabet, er der stillet vilkår om at eksisterende beplantning skal bevares ved alléen til ejendommen samt det levende hegn mod skel, vest for bygningerne. Se kortbilag 9 med markering af eksisterende beplantning som skal bevares jf. vilkår. Alternativt kan der i stedet etableres ny beplantning som supplement eller erstatning for eksisterende, forudsat at der forinden fremsendes en beplantningsplan til godkendelse hos kommunen.

Der er desuden fastsat vilkår om, at den ny stald skal opføres med mørke eller gråtonede tagflader uden refleksion svarende til farvenuance på nordligste del af eksisterende stald eller mørkere. Disse vilkår er begrundet i, at der er tale om store bygninger, der er iøjnefaldende i landskabet.

Med vilkårene er det kommunens vurdering, at det sikres, at der sker en indpasning i landskabsbilledet. Endvidere er byggeriet med materialer og byggestil søgt harmoneret med ejendommens resterende bygninger. Det er Vejle Kommunes vurdering, at der med de stillede vilkår ikke vil ske en væsentlig påvirkning af landskabet eller kulturmiljøer som følge af opførelse af ny hønsestald, gyllebeholder og kornsilo.

3.9. Ophør

Ansøger har redegjort for, hvad der foretages ved et fremtidigt eventuelt ophør af produktionen (se bilag 1), og desuden har Vejle Kommune stillet vilkår til handlinger i forbindelse med ophør.

Vejle Kommune vurderer, at disse tiltag er tilstrækkelige til at undgå forureningsfare og til at sikre, at ejendommen ikke vil blive belastet med skadedyr. Endvidere vurderer kommunen, at der ikke er risiko for, at ejendommen kommer til at fremstå som et uhensigtsmæssigt øde og forladt element i landskabet.

3.10. Alternativer

Ansøger har undersøgt alternative løsninger, *hvilket fremgår af bilag 1.*

Ansøger beskriver at alternativet vil være placering af et helt nyt staldanlæg inklusive alle servicefaciliteter placeret enten på åben mark eller ved en anden ejendom. Under sagens behandling er gyllebeholderens placering flyttet ca. 35 m længere mod vest grundet hensyn til eksisterende dræn.

Der er redegjort for, at den ansøgte placering af stalden muliggør anvendelse af de eksisterende faciliteter ift. at stalden skal have direkte forbindelse til hhv. ægpakkeri, fodercentral/foderlade, gødningshus og den nye gyllebeholder. Indplacering af ægebånd (transportbånd med æg fra stald til pakkeri) og tilsvarende transportbånd til gødning betyder at stalden kun kan ligge på den viste placering, idet båndene skal placeres meget præcist i fht. inventaret i stalden og hhv. pakkeri, gødningshus og foderlade. Det oplyses at ud fra energiforbrug, resurser generelt og logistik er der indlysende fordele ved at udnytte de eksisterende servicefaciliteter.

Kommunen vurderer, at de nævnte placeringer er relevante at beskrive som alternativer, og at ansøgers beskrivelse af alternativerne er tilstrækkelig. Vejle Kommune vurderer samlet set ikke de behandlede alternativer som værende bedre end det ansøgte projekt. Med den valgte placering af stald og gyllebeholder, vurderer kommunen, at ejendommens bygninger fremstår som en harmonisk helhed og at der er varetaget logistiske og driftsmæssige hensyn. Med den valgte placering af gyllebeholder, vurderer kommunen, at afstand til dræn øges med dertil mindsket risiko for forurening af vandmiljøet.

Det såkaldte 0-alternativ består i, at udvidelsen ikke blev gennemført. Det er kommunens vurdering, at ansøger har forholdt sig tilstrækkeligt til 0-alternativet. Med hensyn til miljøpåvirkning og nabogener for udvidelsen set i forhold til 0-alternativet, er det kommunens vurdering, at udvidelsen ikke vil betyde risiko for en væsentlig påvirkning af det omgivende miljø, eller væsentlig større gener for naboer end ved den nuværende produktion – jf. øvrige afsnit i miljøgodkendelsen.

3.11. Samlet vurdering

Vejle Kommune har vurderet miljøbelastningen efter udvidelsen og ændringer af husdyrbruget på Jensgård, Agernhavevej 107, Klattrup, 7000 Fredericia. Kommunen vurderer, at husdyrbruget har truffet de nødvendige foranstaltninger til at forebygge og begrænse forureningen fra husdyrbruget samt at det ansøgte overholder kravene i husdyrbrugloven og tilhørende bekendtgørelsen. Endvidere vurderer kommunen, at husdyrbruget efter udvidelsen

med overholdelse af godkendelsens vilkår kan drives uden væsentlig indvirkning på miljøet.

4. Offentlighed og klagevejledning

4.1 Annonceringer og høringer

Da Vejle Kommune modtog ansøgningen, annoncerede kommunen den offentligt på Vejle Kommunes hjemmeside i perioden 10. juli til 3. august 2018. Der indkom ingen henvendelser i forbindelse med annonceringen af ansøgningen.

Et udkast til afgørelse har været i høring i perioden 14. august til 13. september 2018 hos ansøger og relevante naboer og parter. Høringen gav ikke anledning til bemærkninger fra naboer og parter. Den endelige afgørelse er derfor ikke ændret i forhold til udkastet, som blev sendt i høring.

Vejle Kommunes afgørelse offentliggøres på kommunens hjemmeside den 18. september 2018.

4.2. Klagevejledning

Denne afgørelse er meddelt efter § 16 a i husdyrbrugloven¹⁴.

Afgørelsen kan påklages indtil 4 uger efter offentliggørelsen, jf. kapitel 7 i husdyrbrugloven. Det vil sige, at en eventuel klage skal være modtaget senest den 16. oktober 2018 kl. 23.59 af Vejle Kommune via Miljø- og Fødevarerklagenævnets klageportal. Enhver, der har væsentlig individuel interesse i sagen, samt en række foreninger og organisationer m.v. vil kunne klage over kommunens afgørelse.

Klagen skal indsendes via klageportalen på www.borger.dk eller www.virk.dk.

Vejledning om, hvordan man skal logge på og anvende klageportalen findes på www.borger.dk og www.virk.dk. Klagen sendes gennem klageportalen til kommunen. En klage anses for indgivet, når den er tilgængelig for kommunen i klageportalen.

¹⁴ Lov nr. 1572 af 20. december 2006 om lov om husdyrbrug og anvendelse af gødning m.v. med senere ændringer.

Der er fastsat et klagegebyr på 900 kr. for privatpersoner og 1.800 kr. for virksomheder og organisationer. Gebyret skal betales ved elektronisk overførsel eller ved girobetaling.

Miljø- og Fødevareklagenævnet skal som udgangspunkt afvise en klage, der kommer uden om klageportalen. I særlige tilfælde kan du klage uden om klageportalen. Hvis du ønsker at blive fritaget fra at bruge klageportalen, skal du aflevere klagen og en begrundet anmodning om fritagelse til kommunen. Kommunen videresender herefter anmodningen til Miljø- og Fødevareklagenævnet, som træffer afgørelse om, hvorvidt du kan blive fritaget.

En eventuel klage over afgørelsen har ikke opsættende virkning medmindre Miljø- og Fødevareklagenævnet bestemmer andet. Det forudsættes, at andre nødvendige tilladelser som f.eks. byggetilladelse er indhentet, inden miljøgodkendelsen udnyttes. Det skal bemærkes, at Miljø- og Fødevareklagenævnet ved sin behandling kan ændre eller ophæve en godkendelse. Hvis ansøger igangsætter projektet, før klagesagen er afgjort, sker det for eget ansvar, jf. husdyrbruglovens § 81, stk. 2.

Kommunens afgørelse kan også indbringes for domstolene. Retssagen skal være anlagt inden 6 måneder fra den dag, afgørelsen har været offentligt bekendtgjort.



KHL MILJØ

Miljøansøgning og miljøkonsekvensrapport for ejendommen:

Jensgaard, Agernhavevej 107, 7000 Fredericia

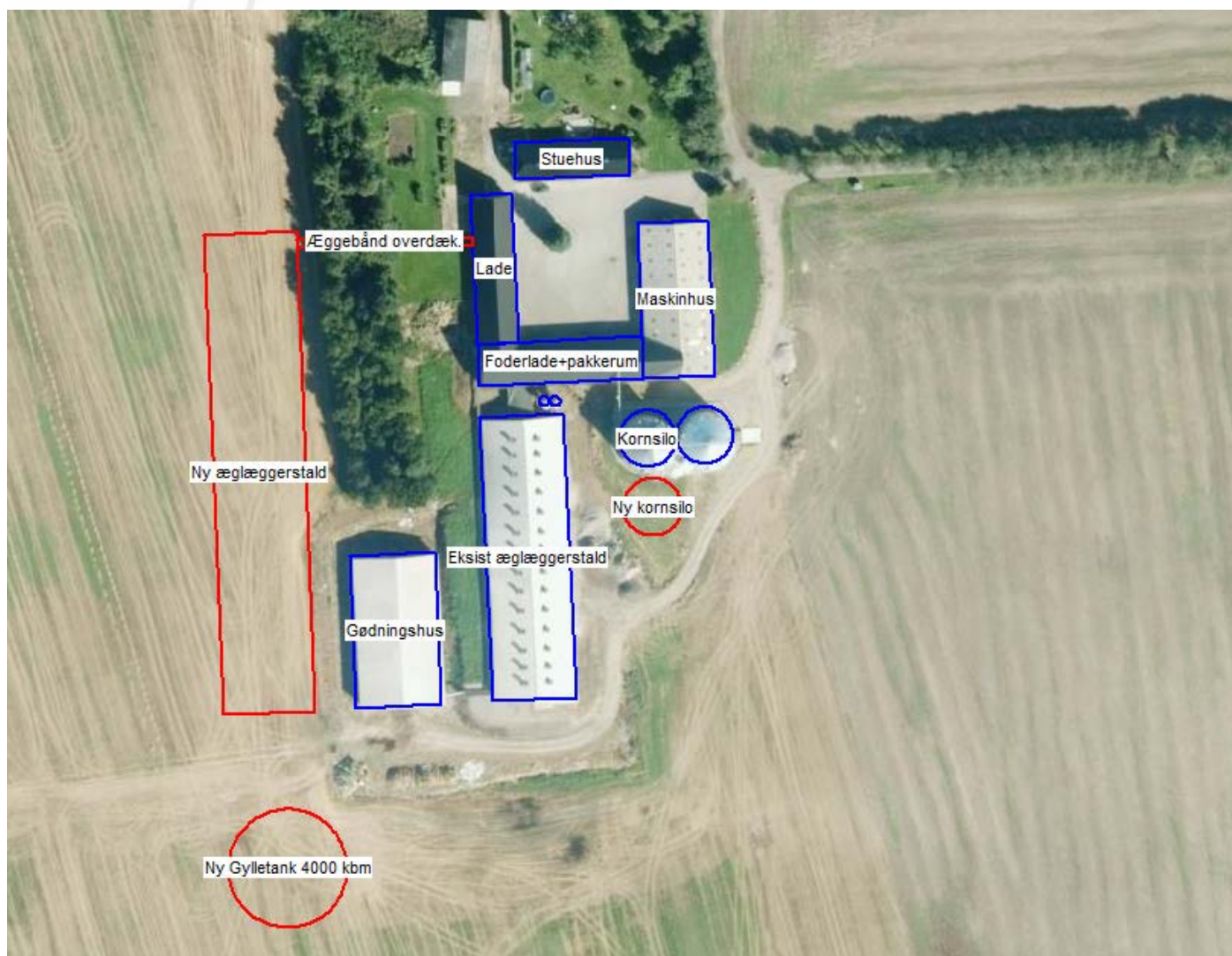
Ansøger Ole Bruhn, Aldebertsmindevej 45, Højen

Ansøgningstype: §16a og IE brug over 40.000 hønepladser

IT ansøgningskema (ID): 21603

Indsendt dato og version: 4. maj 2018 - **Revideret juni 2018**

Miljøkonsulent: Lene Egtved Andersen, KHL, Kolding. CVR 21111511



Indholdsfortegnelse

Kort beskrivelse af det ansøgte og evt. særlige forhold.....	3
Beskrivelse af det ansøgte.....	4
Ejendommens tidligere afgørelser	4
Biaktiviteter	4
Dimensioner og oversigt over stalde og gødningslagre.....	5
Generelle afstandskrav.....	7
Landskabelige hensyn.....	7
Ventilation.....	8
Rengøring af stalde	8
Foder	9
Foderopbevaring.....	9
Energiforbrug	9
Vandforbrug/forsyning	10
Spildevand.....	11
Forbrug – råvarer og hjælpestoffer	12
Affald og kemikaliehåndtering.....	13
Gødning produktion, opbevaring og kapacitet.....	13
Lugt.....	14
Transporter relateret til husdyrproduktionen.....	15
Støj.....	16
Lys	16
Skadedyr og fluer.....	16
Støvkilder og tiltag mod støv	17
Egenkontrol	17
Risici	17
Ophør af produktionen (IE brug).....	17
Vurdering af driften.....	18
Redegørelse for anvendelse BAT – bedst tilgængelig teknik	18
BAT - Ammoniakemission	18
BAT Fravalg af teknologier i fht ammoniak:.....	19
BAT Fosfor:	19
BAT - Ammoniakfordampning fra husdyrgødningslagre.....	19
BAT - Forbrug af vand og energi.....	19
BAT Management	20
Natur- udpegninger i området og påvirkninger.....	20
Alternative løsninger	22
0 scenarie.....	23
Foranstaltninger for at begrænse ansøgtets virkning på miljøet:	23
1) Befolkningen og menneskers sundhed	23
2) Biologisk mangfoldighed med særlig vægt på kategori 1- og kategori 2-natur samt bilag IV-arter	23
3) Jordarealer, jordbund og vand.....	23
4) Materielle goder, kulturarv og landskabet	24
5) Samspil mellem to, flere eller alle faktorer jf 1-4	24
6) Sårbarheden i forhold til risici for større ulykker eller katastrofer.....	24

Kort beskrivelse af det ansøgte og evt. særlige forhold

Ole Bruhn, Aldebertsmindevej 45, Højen, 7100 Vejle ansøger om godkendelse følgende ændringer og udvidelser på ejendommen Jensgård, Agernhavevej 107, Klattrup, 7000 Fredericia:

- Udvidelse af af eksisterende skrabeægsproduktion til opførelse af en ny skrabeægstald i tilknytning til den eksisterende æglæggestald
- Etablering af overdækket gyllebeholder på ca. 4000 kbm
- Etablering af en yderligere kornsilo ved de to eksisterende kornsiloer

Ikke Teknisk resume:

PRODUKTION OG BYGNINGER

På ejendommen er i dag godkendelse til 41.700 årshøner på 44.800 høneplasser.

Der ansøges om godkendelse af produktionen med udvidelse med en ny stald med kapacitet til ca. 2 x 48.500 høneplasser i en ny æglæggestald med etager, gødningsbånd og voliere på ca. 3.300 kvm med et samlet nytteareal på 10.816 kvm.

Stalden placeres umiddelbart vest for og parallelt med den eksisterende stald. Pakkeri og foderforsyning sker fra eksisterende faciliteter.

I tilknytning til eksisterende driftsbygninger placeres en ny overdækket gylletank på ca. 4000 kbm og en ny kornsilo ved siden af to eksisterende siloer. Den nye kornsilo får samme mål og dimensioner som de to eksisterende siloer.

Produktionen i den eksisterende skrabeægstald ændres ikke. På ejendommen forefindes endvidere et gødningshus, som dels vil blive anvendt til gødning fra den nye stald og dels til gødning fra den eksisterende produktion.

Ansøger driver endvidere husdyrhold med ægproduktion på Egelundvej 15, Højen, 7100 Vejle

PLACERING

Ejendommen er beliggende på matrikel 2a, Tiufkær By, Smidstrup. Den nye stald placeres på vestsiden af den eksisterende stald og vil kun i begrænset omfang kunne ses fra offentlig vej og omkringboende. Den nye gavl vil i nogen grad kunne ses fra Tiufkær. Den nye gylletank placeres umiddelbart syd for og i tilknytning til de nuværende driftsbygninger. Den nye kornsilo placeres ved de to eksisterende kornsiloer

GENER OG TILTAG FOR AT MINDSKE NABOGENER FRA PROJEKTET

Lugt

Projektet overholder afstandskrav for lugt med stor margin. Nærmeste nabobeboelse i landzone er Agernhavevej 100 og nærmeste samlede bebyggelse er Tiufkær landsby. Der er stor afstand til områder indenfor nuværende eller kommende byzone.

Skadedyr

Der vil fortsat blive foretaget flue- og skadedyrsbekæmpelse på ejendommen. Gødning opbevares i lukket hal.

Transporter

Transporter til og fra ejendommen udgøres primært af levering af foder ugentlig og afhentning af æg som pågår cirka hver anden dag. Årligt vil der være dyr kørt til slagtning og levering af opdræt. Da der er ægproduktion på ejendommen i forvejen vil udvidelsen ikke forholdsmæssigt medføre øget antal transport, idet der for en dels vedkommende vil være tale om at der blot køres med større læs.

FORVENTEDE RESTSTOFFER OG EMISSION FRA ANLÆGGET

Vand og spildevand

Spildevand og vaskevand fra stalde og pakkeri opsamles i beholder og spredes på bevokset areal eller køres til gylletank på anden ejendom. Tagvand fra eksisterende stalde afledes fortsat til dræn og tagvand fra den nye stald vil dels blive nedsivet på stedet via stenkasser og faskiner og dels blive anvendt til opslæmning af hønsegødningen i den nye gylletank, således at gødningen kan anvendes mere fleksibelt og præcist på flydende form. Sanitært spildevand fra ejendommen afledes til biologisk renseanlæg på ejendommen.

Ammoniakemission

Staldanlægget er indrettet med nyeste teknologi til reduktion af ammoniakfordampning. Der er hyppig udmugning med gødningsbånd hvor langt hovedparten af gødningen afsættes, og gødningen fjernes løbende fra stalden ca 3 gange ugentlig. Endvidere er der monteret skrabere på en del af gulvarealet således at gødning og strøelse også fjernes herfra.

BAT-niveauet for ammoniak er sat ud fra Miljøstyrelsens vejledende emissionsgrænseværdier beregnet til 16720 kg N. Ammoniakemissionen for anlægget ligger i ansøgt drift på 10.905 kg N/år og den faktiske emission ligger dermed N under BAT-niveauet.

Der er for nærværende projekt begrænsede muligheder for yderligere at implementere yderligere ammoniakreducerende teknikker.

PÅVIRKNING AF BESKYTTET NATUR OG INTERNATIONALE NATURBESKYTTELSES-OMRÅDER (NATURA 2000)

De nærmeste naturområder der er beskyttet jf. Naturbeskyttelseslovens §3, er flere mindre vandhuller/mergelgrave beliggende ved eller i dyrkede arealer. Der er udbredt forekomst af løvfrø i området og bestanden er efter kommunens oplysninger i fremgang. Vandhullerne påvirkes med op til ca 2,5 kg merbelastning med ammoniak. Vandhullerne må antages i forvejen at være relativt næringspåvirkende fra de dyrkede marker omkring samt fra atmosfæriske bidrag. Løvfrø findes relativt udbredt i området og ses at kunne yngle selv under vanskelige betingelser, eksempelvis på dyrkede arealer, hvorfor de beregnede moderate merbelastninger med ammoniak ikke vurderes at være problematiske.

Mod vest og sydvest er et større moseområde, hvor kommunen oplyser at naturkvaliteten er god særlig i den sydligste del af mosen længst væk fra stalden. Merbelastningen med ammoniak ligger i det yderste punkt af den nordlige del af mosen på ca. 1,7 kg og på ca. 1,3 kg på den sydlige del af mosen med den bedste naturkvalitet.

Ejendommen ligger i stor afstand til særligt følsomme områder efter lovens kategori 1 og 2, herunder habitatnaturtyper. Nærmeste habitat natur arealer ved Højen Bæk er beliggende over 3 km nord for ejendommen. Afstanden taget i betragtning vil påvirkningen fra husdyrproduktionen på den ansøgte ejendom beregningsmæssigt være knap eller ikke målbar.

Beskrivelse af det ansøgte

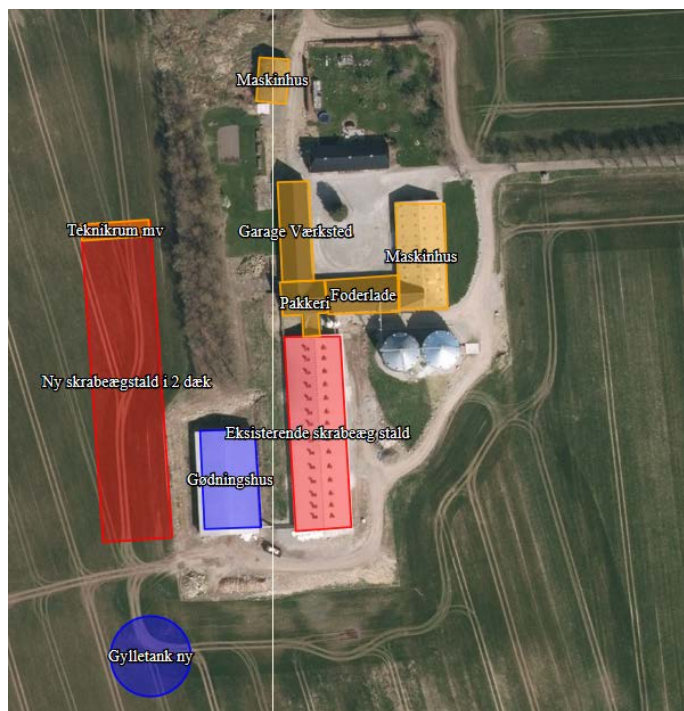
Ejendommens tidligere afgørelser

Ejendommen nuværende miljøgodkendelse er fra 20. januar 2018 efter daværende §12

Biaktiviteter

Ingen så vidt oplyst af ansøger

Dimensioner og oversigt over stalde og gødningslagre



Bygninger med rødt = produktionsarealer høns
Bygninger med blå = gødningsopbevaring

	Grundplan	Højde til tagryg	Taghældning	Materialer og farver
Eksisterende Hønsstald	Uændret	ca. 8 m	15°	rødbrune sandwich paneler i gavl og vægge
Ny ansøgt Hønsstald	130 x 25 m	ca. 9,0-9,5 m	15° følger eksist. stald	følger eksisterende stald mht materialer og farve. Tagplader ønskes videst muligt anvendt samme type og farve som eksisterende for at holde samme udtryk.
Verandaer jf tidligere godkendelse	Udgår	-	-	Opføres ikke
Gødningshus	40 x 22 m Uændret	ca 8 m	15°	Betonelementer i bunden og rødbrune stålpaneler i trempel
Ny Gylletank	ca 32 m i diameter	Overdækket med telt	-	Traditionel tanktype med telt overdækning

Eksisterende æglæggestald



Gødningshuset



Byggefeltet til ny skrabeæg stald:



Jensgaard – det nuværende produktionsanlæg



Oversigt over stalde og produktionsarealer fra digitalt ansøgningskema:

Stalde og produktioner						
Staldnavn	Staldstørrelse (m ²)	Ventilation	Kildehøjde	Produktion	Antal måneder udegående	Produktionsareal (m ²)
Ansøgt drift						
Eksisterende skrabeæg stald	1659	Mekanisk ventilation	6 m	(#20285) Høner, konsumæg. Skrabe og friland, fler-etagesystem med bånd	0	5000
Ny skrabeægstald i 2 dæk	3395	Mekanisk ventilation	6 m	(#20286) Høner, konsumæg. Skrabe og friland, fler-etagesystem med bånd	0	10816
Sum						15816
Nudrift						
Eksisterende skrabeæg stald	1659	Mekanisk ventilation	6 m	(#60521) Høner, konsumæg. Skrabe og friland, fler-etagesystem med bånd	0	5000
8 års drift						
Eksisterende skrabeæg stald	1659	Mekanisk ventilation	6 m	(#20287) Høner, konsumæg. Bur med bånd	0	5000

Generelle afstandskrav

Afstand til	Meter
Ikke almene vandforsyningsanlæg (25 m)	ca 120 m
Almene vandforsyningsanlæg (50 m)	> 500 m
Vandløb (herunder dræn) og søer (15 m)	ca. 300 m – såfremt der under anlægsarbejde fremkommer ikke kendte dræn lægges disse i fast rør
Offentlig vej og privat fællesvej (15 m)	ca 75 m
Levnedsmiddelvirksomhed (25 m)	Ingen i område
Beboelse på samme ejendom (15 m)	ca 60 m
Naboskel (30 m)	ca 175 m
Nabobeboelse (50 m)	Agernhavevej ca 590 m
Eksisterende og fremtidig byzone	Smidstrup ca 2000 m
Eksisterende/planlagt sommerhusområde/ rekreativt område	Ingen nærområde
Områder, der i lokalplan er udlagt til boligformål, blandet bolig og erhverv eller samlet bebyggelse	Samlet bebyggelse ved Rødrosevej ca 800 m

Kilde: Arealinfo.dk

Landskabelige hensyn

Landskabelige hensyn og afstande	
Naturområder med særlig naturbeskyttelsesværdi	Ca 400 nv for ejendom et skovområde i kommuneplan, desuden flere løvfrøvandhuller i nærområde
Områder med landskabelig værdi	Ingen i område
Uforstyrrede landskaber	Ingen i område
Områder med særlig geologisk værdi	Ingen i område
Rekreative interesseområder	Ingen i område
Værdifulde kulturmiljøer og bevaringsværdige landsbyer	Ingen i område
Kirkeomgivelser	Ingen i område
Kystnærhedszonen	Ingen i område

Bilag 1 Miljøansøgning og miljøkonsekvensrapport

P-lavbundsarealer inkl. evt. okkerklassificering	Ingen i område
Skovrejsningsområder	Ingen i nærområde
Fredede områder	Ingen i område
Beskyttede naturarealer (§3)	Moseområde ca 400 m mod vest – sydvest. Flere vandhuller indenfor 300-400 m
Strandbeskyttelseslinje	Ingen i område
Klitfredningslinje	Ingen i område
Skovbyggelinje	Ca 100 m
Sø- og å-beskyttelseslinje	Ingen i område
Kirkebyggelinje	Ingen i område
Fortidsmindelinje	Ingen i område
Beskyttede sten- og jorddiger	Ingen i område

Kilde: Arealinfo.dk

Beskrivelse og vurdering af landskab og beliggenhed:

Jensgård, Agernhavevej 107, er en ejendom beliggende i åbent landbrugsland tilbagetrukket fra offentlig vej og i relativ stor afstand til nærmeste naboer. Den nye stald placeres på den vestlige side af de nuværende driftsbygninger og vil kun i meget begrænset omfang være synlig for omkringboende. Der er ikke landskabsudpegninger i ejendommens nærområde.

Ventilation

Stald nr.	Ventilationstype	Frekvensstyret	Driftstimer pr. år	Afkasthøjde
Hønestald	Undertryk med luftindtag i taget og udsugninger i vægge.	Ja Multi-step styring, dvs. et én udsugningsventilator er hastighedsreguleret, og de øvrige kobles ind (on/off) efter behov.	Efter behov. Maks. kapacitet er ca. 250.000 m ³ /time.	Vægventiler ca. 1 og 4 meter over terræn fra hvert dæk
Ny hønestald	som do	som do		som do

Rengøring af stalde

Strøelsen og gødningen på gulvarealerne fjernes løbende hhv med skrabere under inventaret og hhv løbende fjernelse manuelt til opbevaring i gødningshuset

Bilag 1 Miljøansøgning og miljøkonsekvensrapport

Hønerne afsætter hovedparten af gødning som fast gødning i etageanlægget og gødningen fjernes 3 gange ugentlig via gødningsbånd. Gødningen transporteres til gødningshuset eller gyllebeholderen, hvor det opbevares indtil udspreddning.

Efter hver rotation rengøres stalden enten ved tørrengøring eller med vand. Rengøres med vand bruges højtryksrensere. Tørrengøring foregår med kost og højtryksluft.

Rengøringen vil evt. blive afsluttet med en desinfektion. Evt. vil gødningsbånd og tværkanal blive vasket med koldt vand og det øvrige inventar tørrengjort.

Der sker daglig vask af pakkerum. Fra både stald og pakkerum er der afløb opsamlingsbeholder med spildevand. Opsamlingsbeholderen tømmes jævnligt enten til direkte udspreddning på bevokset jord eller til opbevaring i gylletank.

Foder

	Nudrift	Ansøgt drift
Foderforbrug	Ca. 1.800 tons/år	Forventet ca. 5300 tons/år
Fasefodring	Ja	Ja
Fytase	Ja	Ja
Andet	Bruger eget korn og raps	Uændret

Foderopbevaring

	Nudrift	Ansøgt drift
Fodersiloer	2 udvendige fodersiloer samt foderopbevaring indendørs på ca 40-60 kbm	Ekstra kapacitet til foder forventes at kunne opbevares indendørs i foderlade
Kornsiloer	2 udendørs kornsiloer på hver 1450 kbm	2 udendørs kornsiloer på hver 1450 kbm + 1 ny udendørs kornsilo på ca 1450 kbm
Andet		

Energiforbrug

	Nudrift	Ansøgt drift
Elforbrug	(Norm 6,16 kwh/høne)	775.000 kvh

Bilag 1 Miljøansøgning og miljøkonsekvensrapport

	Ca. 257.000 kwh	
Forbrug af olie	Forbrug i produktionen ca. 1.000 l.	ca 3000 l
Egenproduktion af energi (vindmølle, biogas el. andet)	Nej	Nej
Andre varmekilder (halmfyr eller andet)	Nej	Nej

ENERGIBESPARENDE FORANSTALTNINGER:

Der er installeret LED belysning i stalden. Der er installeret lysstyring og lysdæmpning i stalden. Belysningen reguleres i forhold til hønernes adfærd og alders- / udviklingstrin. Længden af lysperioden følger en forudbestemt kurve, som tager hensyn til dyrenes alder og produktionstrin.

Der vil løbende gennem den daglige drift være fokus på at de energiforbrugende installationer fungerer optimalt.

Al ventilation er frekvensstyret af et temperaturreguleret styringsystem, som sikrer, at ventilationen kører optimalt, både med hensyn til temperaturen i staldene og elforbruget.

Vandforbrug/forsyning

	Nudrift	Ansøgt drift
Forbrug af drikkevand *	3230 kbm	9.500 kbm
Forbrug af vaskevand, stalde og pakkeri	ca 100 kbm	150-250 kbm
Forbrug af vaskevand, maskiner	ingen aktivitet her	Ingen aktivitet her
Samlet vandforbrug	3.250	9.750 kbm
Aflæsning	Der anvendes egen boring. Vandforbrug kan aflæses og registreres dagligt	

* Drikkevandsforbruget ansættes til at være ca. 1,8 gange foderindtaget pr høne

Vandforsyning	
Egen boring	Egen boring DGU nr 125.1892
Bemærkninger	Boringen er af ældre dato og mangler en opdateret godkendelse til brug til landbruget. Dette bringes på plads sideløbende med

denne godkendelse. Det kan blive aktuelt at etablere en supplerende boring til aflastning for den eksisterende boring og der søges i givet fald også om dette. Desuden undersøges mulighed for supplerende forsyning fra Tiufkær Vandværk

VANDBESPARENDE FORANSTALTNINGER

Primær vandforbrug er vanding af dyrene og sekundært vand til rengøring i pakkeriet.

Drikkevand og foder:

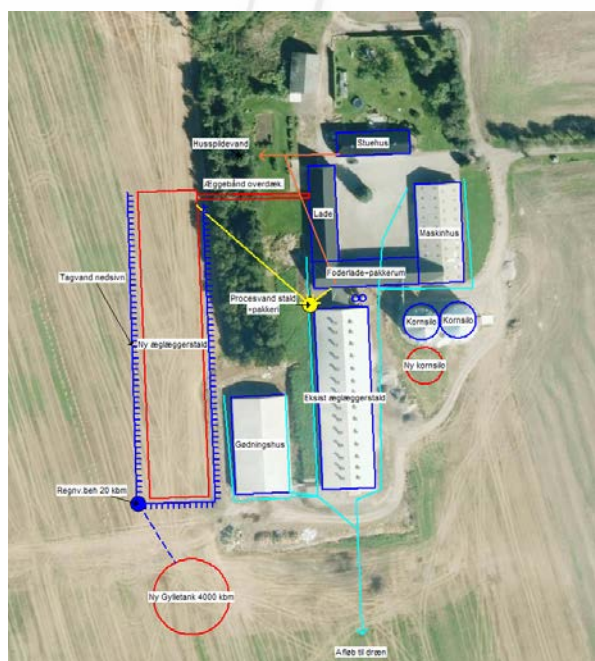
Drikkenipler placeres højt for at lette hønernes vandoptagelse og minimere vandspild. Vandforbruget registreres dagligt.

Vandforbrug i pakkeri styres primært ud fra hygiejnekrav

Vask:

Efter hver rotation rengøres stalden hovedsageligt ved tørrengøring. Rengøres med vand vil der blive brugt højtryksrensere.

Spildevand



Principskitse for afløb og nedsivning af tag- og regnvand samt husspildevand.

Kilde	Afløb til
Sanitært spildevand, husstand og mandskabsrum	Ledes via mini biorensningsanlæg til dræn.
Vaskevand fra stalde og pakkeri	Vaskevand og evt rengøringsvand og gødningsholdigt vand fra stald opsamlers i særskilt beholder på 50 kbm, der tømmer efter behov med slamsuger og køres til gyllebeholde. Størsteparten udgøres primært vand fra vask af pakkerummet. Ved tømning flyttes vandet til gylletanken eller til anden ejendom
Tagvand	Tagvand fra eksisterende bygninger ledes uændret fortsat til dræn.

Bilag 1 Miljøansøgning og miljøkonsekvensrapport

	<p>Tagvand fra ny æglæggestald anvendes dels til opslæmning af hønsegødning i den nye gylletank, således at gødningen kan opbevares og udbringes i flydende form og dels til nedsivning. Fra den nye æglæggestald ledes hovedparten af tagvandet til en opsamlingskølle, hvorfra vandet enten pumpes til gylletanken til opslæmning af gødning. Hvis samletanken fyldes med regnvand ledes overløbet til nedsivning i stenkiste og eller faskine. Pumpning af vand fra samletank til gylletank foretages manuelt og under overvågning. Der anvendes lukket rørssystem med sikring mod tilbageløb.</p> <p>Det vurderes at der fra tagfladen vil blive opsamlet ca 2600 kbm vand årligt. Med en samlet kapacitet i gylletanken på 4000 kbm til vand og gødning vurderes at langt hovedparten af de opsamlede vand kan bruges i gylletanken. .</p>
Befæstede arealer	Overfladevand fra befæstede arealer, dvs vejarealer rundt ved produktionsbygningerne er der ikke afløb med nedsiver i jorden på stedet. Fra gårdspladsen ledes regnvand til eksisterende dræn
Møddingsplads	Fast hønsegødning er placeret overdækket i gødningshus
Vask af materiel	Ingen aktivitet på denne ejendom

Forbrug – råvarer og hjælpestoffer

Opbevaring finder primært sted på anden ejendom

Type	Opbevaret mængde og placering
Motorolie	Ingen
Benzin	Ingen
Medicin	Under normale forhold ingen.
Kemikalier til rengøring og desinfektion	Ingen

Olietanke

Type	Størrelse (liter)	Type (stål/plast)	Alder	Placering (ude/inde, grus/fast gulv)
Fyringsolie (pakkerum)	1.200 l	Plast	Ca. 2005	Udendørs på betonunderlag
Fyringsolie (stuehus)	1.200 l	Stål	?	Indendørs på fast bund

Affald og kemikaliehåndtering

Type	
Medicinrester	Normalt ingen
- mængde:	
- opbevaret i:	Evt opbevaring er i aflukket skab ved teknikrum
- bortskaffes til:	evt. medicinrester vil blive afleveret til dyrlæge. Evt. emballage fra medicin vil blive afleveret efter gældende forskrift.
Brændbart affald	Evt brændbart restaffald ud over normal dagrenovation afsættes via Lotras affaldsordning.
Affald til genbrug (pap, plastik, jern mv.)	Jern afsættes til genbrug. Øvrige normalt kun mindre mængder afleveres direkte på genbrugsplads under erhvervsordning.
Kanyler og skarpe genstande	Som hovedregel ingen
Spildolie	Ingen på denne ejd
- mængde:	
Kemikalie og pesticidrester	Ingen på denne ejd
- mængde:	
Døde dyr	
- afhentes af:	afhentes af DAKA
- opbevaring indtil afhentning:	Opbevares til afhentning på Aldebertsmindevej 45
- kan de ses fra vejen?	

Gødning produktion, opbevaring og kapacitet

Fast gødning opbevares i det eksisterende gødningshus på ca 900 kvm

Der etableres en ny overdækket gylletank på ca 4000 kbm i tilknytning til driftsbygningerne. Gylletanken anvendes til opbevaring af del af den faste gødning som lægges op i tanken maskinelt. Gødningen blandes med regnvand fra tagfladerne af det nye gødningshus til opbevaring og udbringning på flydende form. Vandet pumpes via en fortank til gyllebeholderen.

Langt hovedparten af gødningen fra hønsene afsættes i etageanlæggget og dermed på gødningsbåndene som tømmes 3 gange ugentlig, hvor det flyttes til gødningshuset. Der ansøges om etablering af en gylletank for mulighed for opbevaring af en del af hønsegødningen på flydende form, idet dette øger anvendelsesmulighederne for gødningen og sikrer mere præcis udbringning på marken. Til opslæmning af hønsegødningen påtænkes at anvende regnvand fra tagfladerne på den nye bygning.

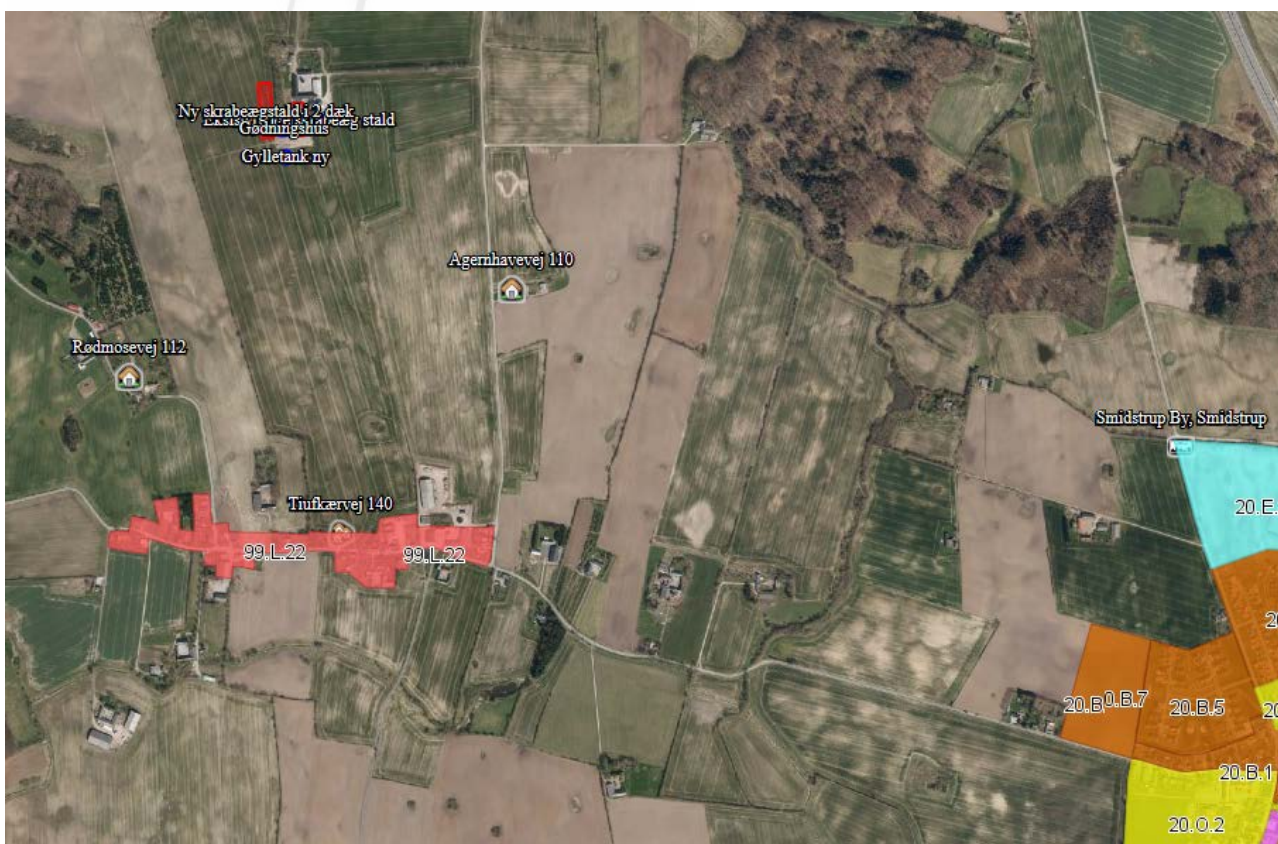
Bilag 1 Miljøansøgning og miljøkonsekvensrapport

Strøelse og gødning afsat på gulvfladerne fjernes løbende med skraber under etagerne, dels for at sikre at hønsene ikke lægger æg under inventaret (hygiejne- og arbejdsmiljø) og dels betyder en løbende fjernelse af gødning og strøelse at ammoniakfordampningen mindskes. Efter hvert holdskifte, typisk efter 12-14 måneder, fjernes al gødning og strøelse fra stalden. Gødning og strøelse fra gulvflader opbevares i gødningshuset indtil det skal spredes på marken.

Årlig produktion af gødning ved fuld fremtidig produktion på ca. 132.000 årshøner vil blive ca. 2.950 ton fast gødning fra båndene og ca 410 ton strøelse og gødning fra gulvflader (dybstrøelse)

Opbevaringskapacitet: Kapacitet i gødningshuset vurderes at være ca 1200-1500 kbm og nettokapacitet i gyllebeholder før vandtilsætning vurderes at være ca. 2500 kbm. Dermed vil der på ejendommen være opbevaringskapacitet på 10-12 måneder.

Lugt



Nærmeste naboer og byområder som der beregnes afstandskrav for lugt til fremgår af ovenstående kort.

Resultatet af lugtberegningerne fremgår af udskrift fra it-skemaet:

Samlet resultat af lugtberegning ? i

Bebyggelse	Kumulation	Model	Ukorrigeret geneafstand (m)	Korrigeret geneafstand (m)	Vægtet gennemsnitsafstand (m)	Bortscreenet	Genekriterie overholdt
Agernhavevej 110	0	FMK	175	175	667,4	Ja	Ja
Rødmorevej 112	0	FMK	175	175	684,8	Ja	Ja
Rødmorevej 5	0	FMK	311,1	311,1	911,4	Ja	Ja
Tiufkærvej 140	0	FMK	311,1	311,1	965,4	Ja	Ja
Smidstrup By, Smidstrup	0	FMK	553,5	553,5	2188,3	Ja	Ja

Det ansøgte projekt overholder afstandskrav for lugt med meget stor margin.

Transporter relateret til husdyrproduktionen

Transport til og fra ejendommen

Primære transport er afhentning af æg 3-4 gange pr uge og levering af **tilskudsfoder** 2-3 gange pr uge. Desuden 1-2 gange år levering af dyr til slagtning ved hvert holdskifte efter 12-14 måneder og levering af opdræt (hønniker).

Herudover er der kørsel af gødning til mark og evt. fremtidigt muligvis også til biogas. Der vil være cirka 100 årlige transport, primært traktortransporter, med hønsegødningen, hvoraf flere dog vil være interne på ejendommen til udbringning på mark og primært i forårsmånederne. Såfremt der på sigt vil skulle leveres til biogas må forventes ca. 2-3 lastvognstransporter pr måned.

Der anvendes eget korn til opfodring og opbevaring sker i de 3 udendørs kornsiloer, hvoraf den ene opføres i forbindelse med projektet. En del kørsler med korn er interne traktorkørsler direkte fra mark til lagersiloerne i høst. Der vil til den nye silo blive tilkørt korn også fra andre markarealer på bedriften og kørslerne vil primært være koncentreret i høstmånederne. Alternativ til at kornet opfodres på ejendommen vil være at det skulle køres transport til mellemlager og herefter afhentes med lastvogne i høst og kornet herefter skulle leveres løbende gennem kalenderåret med lastvogn. Etableringen af den ekstra silo vil derfor genere lidt flere traktorkørsler men vil omvendt reducere behovet for løbende lastvognstransporter med foderkorn.

Den ansøgte udvidelse udløser således flere kørsler men antallet af kørsler øges ikke proportional med udvidelsen, idet det eksisterende transporter ikke altid er med fuldt læs.

Ejendommen ligger relativt isoleret i god afstand fra nabobeboelser og relativt langt fra bymæssig bebyggelse, hvorfor der ikke vurderes at ville forekomme gener fra til og fra kørsel.

Intern transport

Ingen særlige

Støj

Støjkilde	Tidsinterval samt hyppighed
Ventilation	Ventilationen kører som udgangspunkt hele tiden, men med den højeste intensitet på varme sommerdage. Da der er langt til nærmeste naboer vurderes støj ikke at udgøre et problem.
Levering af råvarer (indblæsning)	Foder til hønsene vil blive blæst ind i siloer. Så vidt muligt i dagtimerne, men kan forekomme på andre tidspunkter. Der er langt til nærmeste naboer, hvorfor der ikke forventes gener
Afhentning af dyr	Der vil ikke være nævneværdig støj forbundet med modtagelsen eller afhentningen af dyr fra ejendommen. Aktivitet vil kun være cirka 1 gang om året.
Andet	Der kan forekomme støj fra korntørring. primært i august september måned. Der er langt til nærmeste nabo hvorfor støj ikke vurderes at udgøre problem

TILTAG MOD STØJ

Hvor det er muligt udføres aktiviteter i dagtimerne. Da der er langt til nærmeste naboer vil støjgener generelt være meget begrænsede.

Lys

Lys i stalde	Svagt lys fra stald og servicebygninger vil kunne forekomme. Da der ikke er nabobeboelser i nærheden vurderes ikke at være lysgener.
Udendørs belysning	Er tændt efter behov ved aktivitet
Lysmaster	Ingen
Kan lyset ses af de omkringboende?	Lyset er tændt efter behov og det forventes ikke at være til gene for de omkringboende.

Skadedyr og fluer

Generel bekæmpelse af skadedyr	Der tilstræbes god renholdelse i og omkring stalde og rester af foder fjernes.
Bekæmpelse af rotter	Af hensyn til sundheden er det vigtigt, at skadedyr bekæmpes. Der vil blive foretaget den nødvendige bekæmpelse af skadedyr herunder fluer på ejendommen. Renholdelse omkring bygningerne

Bilag 1 Miljøansøgning og miljøkonsekvensrapport

	<p>spiller en afgørende rolle for mulighederne for effektiv bekæmpelse af skadedyr.</p> <p>Der er indgået serviceaftale med Mortalin</p> <p>Der holdes god orden i og omkring staldanlægget for at opnå et højt hygiejneniveau.</p> <p>Høns spiser fluer og fluelarver, så der er ingen fluer i hønsestalden.</p>
--	---

Støvkilder og tiltag mod støv

Der vurderes ikke at være særlige støvgener for omkringboende.

Egenkontrol

Datalogning af foderforbrug, ægproduktion og dødelighed.

Bedriften anvender et HACCP egenkontrolprogram specielt tilrettet konsumægproduktion.

Ejendommen får derfor foretaget eftersyn af elinstallationer så ofte som det kræves af forsikringsselskab.

Risici

Der vurderes at være minimal risiko for udslip af husdyrgødning, olie eller kemikalier til det omgivende miljø.

Ved opbevaring af den faste gødning fra produktionen, er der ikke fare for afstrømning eller uheld ved transport og håndtering af gødningen. Den faste gødning er placeret i gødningshus med faste sider og fast bund med afløb til samletank.

Der etableres en ny overdækket gylletank hvorfra der teoretisk vil kunne ske uheld i forbindelse med håndtering. Tanken er placeret syd for ejendommen og den er omgivet af dyrkede marker til alle sider. Der er iflg afstandskravene krav om evt dræn i nærheden af tanken skal enten sløjjes eller føres i faste rør

Opbevaring af olie sker efter gældende regler. Olietanke er placeret så påkørsel er vanskelig.

Der opbevares ikke kemikalier på ejendommen.

Der er udarbejdet beredskabsplan for ejendommen.

Ophør af produktionen (IE brug)

Ved ophør af produktionen, hvor denne ikke overdrages til ny ejer, vil gødnings- og staldanlæg blive tømt og rengjort.

Kemikalierester og rengøringsmidler bortskaffes i overensstemmelse med det til enhver tid gældende regulativ for farligt affald i Vejle Kommune.

Restindholdet i olietanke fjernes og tanke renses. Overjordiske olietanke fjernes, meden nedgravede anlæg enten afblændes eller fjernes. Ved afblænding vil påfyldningsstuds og udluftningsrør blive fjernet.

Der udarbejdes en plan med tidspunkt for anden indretning og opbygning af staldbygninger til anden anvendelse, eller alternativt en plan med tidspunkt for nedrivning af staldbygningerne.

Vurdering af driften



Det vurderes at ejendommens drift under normale situationer, ikke vil kunne være til gene for naboer eller miljøet. Der er med anvendelse af etageanlæg og løbende udmugning med gødningsbånd en betydelige reduktion af ammoniak og mulig lugtpåvirkning sammenlignet med produktioner med gulvdrift og gødningskælder.

Håndtering af reststoffer og affald sker ud fra de beskrevne procedurer og vurderes at være forsvarlig.

De beskrevne tiltag ved ophør af produktionen vurderes at være tilstrækkelige. Der er ikke anvendt miljøfarlige materialer, som forudsætter skærpede vilkår.

Redegørelse for anvendelse BAT – bedst tilgængelig teknik

BAT - Ammoniakemission

Samlet BAT beregning  			
	Stalde	Lagre	Total
Samlet BAT krav (kg NH ₃ -N /år)	14703	1991	16694
Faktisk emission (kg NH ₃ -N /år)	9018	1835	10854
Forskel (kg NH ₃ -N /år)	-	-	5841
Vejledende BAT Overholdt?	-	-	Ja

Ammoniaktabet er reduceret ved anvendelse af følgende tiltag:

- ved det valgte staldsystem, etagesystem med gødningsbånd, som har en lavere emission end referencestaldsystemet gulv + gødningskumme.
- ved anvendelse af hyppig udmugning: ved 3 ugentlige udmugninger reduceres ammoniakemissionen med 36 %.
- Der anvendes fasefodring tilpasset hønernes vækststadiet, så indholdet af protein i foderet reduceres.
- ved overdækning af den nye gylletank.

BAT-niveauet er i it-skemaet beregnet til 16.694 kg og den faktiske ammoniakemission udgør 10.854 kg og krav til BAT er dermed overholdt.

BAT Fravalg af teknologier i fht ammoniak:

Kemisk luftrensning er primært kun afprøvet og testet i svinestalde. Der er afprøvet en prototype af luftrenser til fjerkræproduktion i en slagtekyllingestald, over en periode på et hold kyllinger (35 dage). Denne renser er ikke sat i produktion, da afprøvningen viste en række problemstillinger der skal løses før den evt. bliver sat i produktion. I fjerkræproduktion er støvet meget fedtet, dette sætter sig i renseren, som derved får reduceret effekt. Dette gør at driftsstabiliteten ikke kan forventes at være tilfredsstillende.

På den baggrund er luftvaskere til æglæggestalde fravalgt i denne ansøgning, Da det ikke kan anbefales at opsætte en prototype luftvasker, med udokumenteret driftsstabilitet og -økonomi.

Anvendelse af det valgt staldsystem Etageanlæg med gødningsbånd og hyppig udmugning giver en meget væsentlig reduktion af ammoniakudledningen i fht tradition gulvdrift med gødningskælder, hvor gødningen kun fjernes ved holdskifte. Derfor vurderes staldsystemet at være det tiltag som samlet giver den største miljømæssige effekt.

BAT Fosfor:

Der anvendes tiltag som nedsætter P-indholdet i gødningen. Her kan nævnes at foderblandingerne er tilsat fytase og der anvendes fasefodring, så foderet er tilpasset hønsenes udvikling og produktion.

På baggrund af disse tiltag vurderes det at produktionen lever op til BAT-krav.

På ejendommen gøres følgende for at nedsætte P-indholdet i gødningen:

- Der anvendes fytase i foderblandingerne.
- Der anvendes fasefodring tilpasset hønsenes udvikling og produktion.

BAT - Ammoniakfordampning fra husdyrgødningslagre

Al husdyrgødning vil blive opbevaret i lukket gødningshus eller overdækket gylletank indtil udspredding. Opbevaring af gødning vurderes at leve op til BAT

BAT - Forbrug af vand og energi

Miljøstyrelsen har valgt, at der ikke skal fastsættes generelle vejledende grænseværdier for forbrug af vand og energi.

I henhold til BREF-dokumentet er det BAT at registrere vand og energiforbruget, at forebygge spild fra drikkevandsinstallationer og reparere evt. lækager, at anvende naturlig ventilation i videst muligt omfang, at optimere evt. ventilationssystem og at installere energibesparende belysning.

På ejendommen gøres følgende for at reducere vand- og energiforbruget:

- I forbindelse med holdskifte rengøres og kontrolleres ventilationen indvendig og udvendig.

Bilag 1 Miljøansøgning og miljøkonsekvensrapport

- Ventilationen er trinvis styret med følere som registrerer temperatur og luftfugtighed. Der er samme belægning i stalden i hele produktionsperioden, variationen i ventilationsbehov stammer fra årstidsvariation
- Der anvendes belysning, der kan lysdæmpes.
- Belysningen i stalden reguleres i forhold til hønernes adfærd og alderstrin. Længden af lysperioden reguleres og følger en forudbestemt kurve, som tager hensyn til dyrenes alder og produktions trin.
- I pakkerum og forrum er opsat lys, som giver medarbejdere optimale muligheder for at udføre deres arbejde. Lyset over pakkemaskine følger krav i arbejdsmiljø lovgivning.
- Daglig kontrol af drikkenipler begrænser vandforbruget
- Anvendelse af tagvand til opslæmning af gødning i stedet for drikkevand.

BAT Management

Miljøstyrelsen har valgt, at der ikke skal fastsættes generelle vejledende normer for god management.

I henhold til BREF dokumentet er det BAT at sikre, at ansatte har den nødvendige uddannelse, at der forefindes beredskabsplan der sikrer hensigtsmæssig adfærd ved uforudsete hændelser samt at registrere forbruget af næringsstoffer. Desuden er der beskrevet en række elementer som allerede er implementeret i dansk lovgivning, herunder krav om gødningsplanlægning og –regnskaber samt retningsgivende normer for husdyrholdets næringsstof behov.

På ejendommen gøres følgende som kan betragtes som BAT:

- Personale bliver oplært i pasning af fjerkræ.
- Dyrene tilses dagligt ifølge reglerne i Bekendtgørelse 533 om beskyttelse af æglæggende høner.
- Der er automatisk styring af foder, vand, varme og ventilation. Data fra produktionen kan logges automatisk i produktionsperioden og kan lagres elektronisk.
- Anlæggets drift kontrolleres ugentligt.
- Der føres journal over foderforbrug, energi- og vandforbrug.
- Anlæg og bygninger vedligeholdes løbende.
- Der benyttes en staldtavle og logbog i tilknytning til produktionen. Daglig føres logbog over produktionsresultater, antal æg, vandforbrug.
- Bedriften anvender et HACCP egenkontrolprogram specielt tilrettet konsumægsproduktion og påkrævet af detailkæderne i fht fødevarer sikkerhed mv.
- Der bliver årligt udarbejdet mark- og gødningsplaner.

Natur- udpegninger i området og påvirkninger

Natura 2000: Ejendommen er ikke beliggende i nærområde til naturområder omfattet af Natura 2000. Nærmeste Natura 2000 område er EF- Habitatområde 69, Højen Bæk, ca. 3,4 km nord for ejendommen. Ud fra den betydelige afstand er det usandsynligt at habitatområde vil blive påvirket af husdyrproduktionen på Agernhavevej 107

Kat. 1+2+3 natur: Der er ikke naturområder omfattet af Husdyrloven og bekendtgørelsens kategori 1 og 2, dvs. særlig følsomme naturtyper i ejendommens nærområde. Derimod er der på de dyrkede

Bilag 1 Miljøansøgning og miljøkonsekvensrapport

arealer i nærområdet til staldanlægget flere mindre beskyttede vandhuller/mergelgrave som er kat. 3 natur. Merbelastning på vandhullerne er 1-2,5 kg.

Cirka 300-500 m mod vest og sydvest et større delvist sammenhængende moseområde, hvor der ved kommunens seneste besigtigelse i 2017 er oplyst, at naturkvaliteten vurderes at være god, dog særligt i den sydlige del af mosen længst væk fra stalden. Merbelastningen med det ansøgte til de nærmeste områder er beregnet til ca. 1,6 kg NH₃ og kanten af det mest følsomme område er merbelastningen 1,2 kg.

Cirka 400 m nordvest for staldanlægget er et større skovområde som er udpeget som potentielt N følsom skov. Merdepositionen til skovens nærmeste yderste kanter er 1,6 1,8 kg

Bilag IV arter: Der er udbredt forekomst af løvfrø i området og bestanden er efter kommunens oplysninger i fremgang. Således er der fundet flere bestande af løvfrø også intensivt dyrkede arealer i området. Vandhullerne påvirkes med op til ca 2,5 kg merbelastning med ammoniak. Vandhullerne må antages i forvejen at være relativt næringspåvirkende fra de dyrkede marker, hvorfor det atmosfæriske bidrag formentlig kun har mindre betydning. Løvfrø ses at kunne yngle selv under vanskelige betingelser hvorfor de beregnede merbelastninger med ammoniak ikke vurderes at være problematisk.

Overholdelse af beskyttelsesniveauer:

Nærmeste følsomme naturområder efter Kategori 1 er et område udpeget som "tidvis våd eng" i habitatområdet Højen Bæk. Området er beliggende ca. 4 km fra anlægget og der er beregnet deposition på 0,1 kg NH₃. Kravet der skal overholdes er maks 0,2-0,7 kg og kravet dermed overholdt.

Der er ingen kategori 2 udpegede naturområder i ejendommens nærhed. Kravet til disse områder er maksimal deposition på 1,0 kg NH₃. Nærmeste områder ligger i en afstand på 3-4 km og afstanden taget i betragtning vil der ikke være kat 2 natur som vil blive påvirket af det ansøgte.

Beskyttelsesniveauet for kategori 3 natur fastlægges efter konkret vurdering efter områdernes sårbarhed og tålegrænse mv. Der vil altid skulle tillades en merbelastning på 1 kg NH₃ målt i forhold til lovlige produktion på ejendommen for 8 år siden (den såkaldte 8 års drift).

De nærmeste beliggende naturområder er vandhuller på dyrkede arealer som efter beregningerne modtager en merbelastning på 1-2,5 kg NH₃. Da vandhullerne i forvejen påvirkes med næring fra de omkringliggende marker vurderes en merbelastning i dette niveau ikke at påvirke vandhullerne negativ. På lidt længere afstand findes beskyttede mosearealer og skovarealer som påvirkes med en merbelastning på mellem 1-2 kg, hvilket er acceptabelt for naturområder som ikke i forvejen vurderes til at være særligt ammoniakfølsomme med lav tålegrænse.

Bilag 1 Miljøansøgning og miljøkonsekvensrapport

Oversigt af naturpunkter

Navn:	Kategori:	Opretter:	Kumulation:	Ruhed natur:	Merdeposition (kg NH ₃ -N/år):		Totaldeposition (kg NH ₃ -N/år):
					8-års drift	Nudrift:	
mose sv	Kategori 3	Ansøger	0	S	1,6	1,6	2,5
skov	Kategori 3	Ansøger	0	S	1,5	1,6	2,3
skov 2	Kategori 3	Ansøger	0	S	1,8	1,8	2,6
skov3	Kategori 3	Ansøger	0	S	0,6	0,6	1,1
mose nord smal	Kategori 3	Ansøger	0	S	1,2	1,3	2,0
sø vest	Kategori 3	Ansøger	0	V	1,1	1,1	1,6
Sø Nord	Kategori 3	Ansøger	0	V	2,5	2,5	3,6
Lavning/sø nordøst	Kategori 3	Ansøger	0	Bn	2,3	2,3	3,9
Rødpose punkt syd	Kategori 3	Ansøger	0	S	1,2	1,2	1,9
Områdegrænse Højen Bæk	Kategori 1	Ansøger	0	S	0,1	0,1	0,1
Kat 1 Habitat Højen Bæk	Kategori 1	Ansøger	0	S	0,1	0,1	0,1

Alternative løsninger

Den ansøgte placering af stalden muliggør anvendelse af de eksisterende faciliteter i fht. at stalden skal have direkte forbindelse til hhv. ægpakkeri, fodercentral/foderlade og til gødningshus og den nye gyllebeholder. Indplacering af æggebånd (transportbånd med æg fra stald til pakkeri) og tilsvarende transportbånd til gødning betyder at stalden kun kan ligge på den viste placering, idet båndene skal placeres meget præcist i fht. inventaret i stalden og hhv. pakkeri, gødningshus og foderlade. Ud fra energiforbrug, resurser generelt og logistik er der indlysende fordele ved at udnytte de eksisterende servicefaciliteter.

Alternativt vil være placering af et helt nyt staldanlæg inklusive alle servicefaciliteter placeret enten på åben mark eller ved en anden ejendom.

Der vurderes derfor ikke at være alternativer til det ansøgte projekt. Den ansøgte staldudvidelse, herunder også placering af ny gyllebeholder og kornsilo ligger i naturlig tilknytning til de eksisterende stalde og bebyggelsesareal. Således at produktionsbygningerne fremstår som et samlet hele.

0 scenarie

At den ansøgte udvidelse ikke gennemføres. Det ansøgte projekt sikrer at der fortsat vil være en moderne og effektiv produktion på ejendommen. Ansøgningen sikrer en fortsat fasholdelse og øgning af de afledte arbejdspladser. Såfremt udvidelsen ikke gennemføres vil produktionen på sigt ikke længere leve op til de nyeste standarder og efterspørgsler fra detaillerede, hvilket på sigt vil medføre at produktionen ikke udvikles og lukkes ned.

Foranstaltninger for at begrænse ansøgtes virkning på miljøet:

1) Befolkningen og menneskers sundhed

Ejendommen og husdyranlægget ligger i relativ stor afstand fra nærmeste omkringboende. Påvirkninger fra anlægget vil derfor være minimale. Lugt- og ammoniakmission forekommer fra selve staldanlægget samt ved opbevaring og håndtering af husdyrgødningen. Der tilstræbes en god ventilation i staldene og renholdelse i og omkring staldene og overdækning på gyllebeholder begrænser lugtpåvirkningen af omgivelserne. Der vil være ammoniakemission fra staldanlægget til luften gennem ventilation, men mængden er lille sammenholdt med den generelle atmosfæriske ammoniakpåvirkning.

Der foretages en aktiv flue- og rottebekæmpelse på ejendommen.

Der er ingen særlige støjkilder på ejendommen udover periodisk benyttelse af korntørring i en kortere periode i høsttiden. Alle transporter til og fra ejendommen vil så vidt muligt foregå i dagtimerne. Det forventes ikke væsentlige gener fra udendørs belysning på ejendommen.

2) Biologisk mangfoldighed med særlig vægt på kategori 1- og kategori 2-natur samt bilag IV-arter

Se beskrivelse i det ikke tekniske resume som under afsnittet Påvirkning af beskyttet natur og internationale naturbeskyttelsesområder (Natura 2000).

Ammoniakpåvirkningen af omgivelserne er søgt begrænset ved anvendelse af mest moderne staldteknologi og det mest effektive staldsystem til nedbringelse af ammoniak. Etagesystem med gødningsbånd reducerer ammoniakpåvirkningen markant sammenholdt med ældre hønsestalde med gødningskældre. Etablering af nye moderne staldanlæg betyder således at ældre stalde med høj miljøpåvirkning udfases andre steder. Der foretages endvidere overdækning af den nye gyllebeholder for at reducere ammoniakpåvirkning af nærmeste naturområder.

Der er stor afstand til nærmeste kat. 1 og 2 natur, og beregninger viser, at der ammoniakdeposition fra ejendommen til disse områder vil være knap målbar. Der er en del forekomster i nærområdet af løvfrøer, som er art optaget på bilag IV. Løvfrø er i god fremgang i området og findes mange steder både på og ved dyrkede arealer og i vandhuller mv. Kommunen følger løbende artens tilstand. Det vurderes at evt påvirkninger med moderate niveauer af øget næringspåvirkning ikke er til skade for artens levevilkår, men at arten derimod er meget afhængig af forekomsten af vandhuller og fugtige lysåbne arealer.

3) Jordarealer, jordbund og vand

Produktionsarealet udvides i en ny staldbygning og der opføres en ny gylletank, men der ændres ikke afgørende på jordbunden eller jordarealer, ud over det nye byggefelt. Dyrkning af arealer herunder jordbehandling mm. varetages igennem de generelle regler. Der henvises til beskrivelsen af vandbesparende tiltag i den miljøtekniske redegørelse.

Der opbevares ikke olie el. pesticider på ejendommen og håndtering rengøringsmidler mv. sker på fast bund med afløb til gyllebeholder.

4) Materielle goder, kulturarv og landskabet

De nye tilbygninger ligger i tilknytning til de eksisterende driftsbygninger og vil alene på grund af afstanden kun meget ringe grad være synlig for omkringboende. Der er ikke særlige udpegninger i området vedrørende landskabs- eller kulturhistoriske interesser.

5) Samspil mellem to, flere eller alle faktorer jf 1-4

Ingen særlige forhold.

6) Sårbarheden i forhold til risici for større ulykker eller katastrofer

Der hverken opbevares eller fremstilles farlige stoffer som kan udgøre en risiko for miljøet eller omkringboende. Der kan i forbindelse med håndtering og opbevaring af gylle ske uheld. Men tanken er beliggende i relativ stor afstand fra vandmiljø som søer og vandløb, hvorfor der er gode muligheder for at stoppe et udslip i tide.

Bedriften holdes under opsyn af personalet, og der er rutiner og overvågning på ejendommen som sikrer, at fejl og mangler udbedres hurtigt.




Agernhavevej 107
Situationsplan Bilag 2 Situationsplan

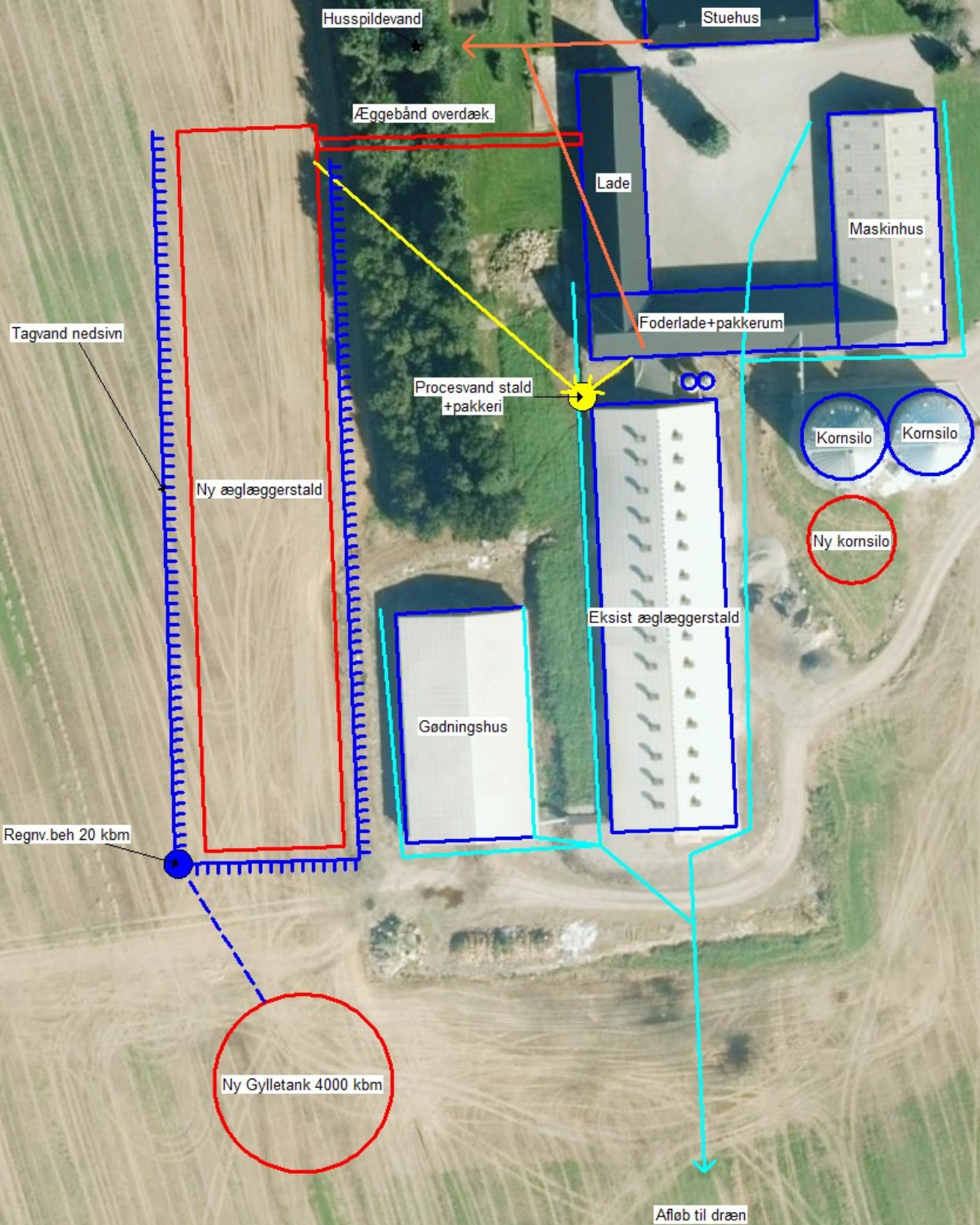
KHL, Niels Bohrs Vej 2, 6000 Kolding Tlf. 76341700

Målforshold: 1:1000 Iso:

Dato 21.06.2018 13:40:06 Init. las

Dette kort er opmålt/digitaliseret efter DDO-land lufotafo (COWIB) i samråd med ejer/forpagter af arealet. De angivne mål og arealer på kortet kan afvige i ft. en fysisk opmåling. KHL påtager sig ikke ansvar for arealets korrekthet.





Agernhavevej 107
Afløbsplan principskitse (ej målefaste)

KHL, Niels Bohrs Vej 2, 6000 Kolding Tlf. 76341700

Målforshold: 1:1000

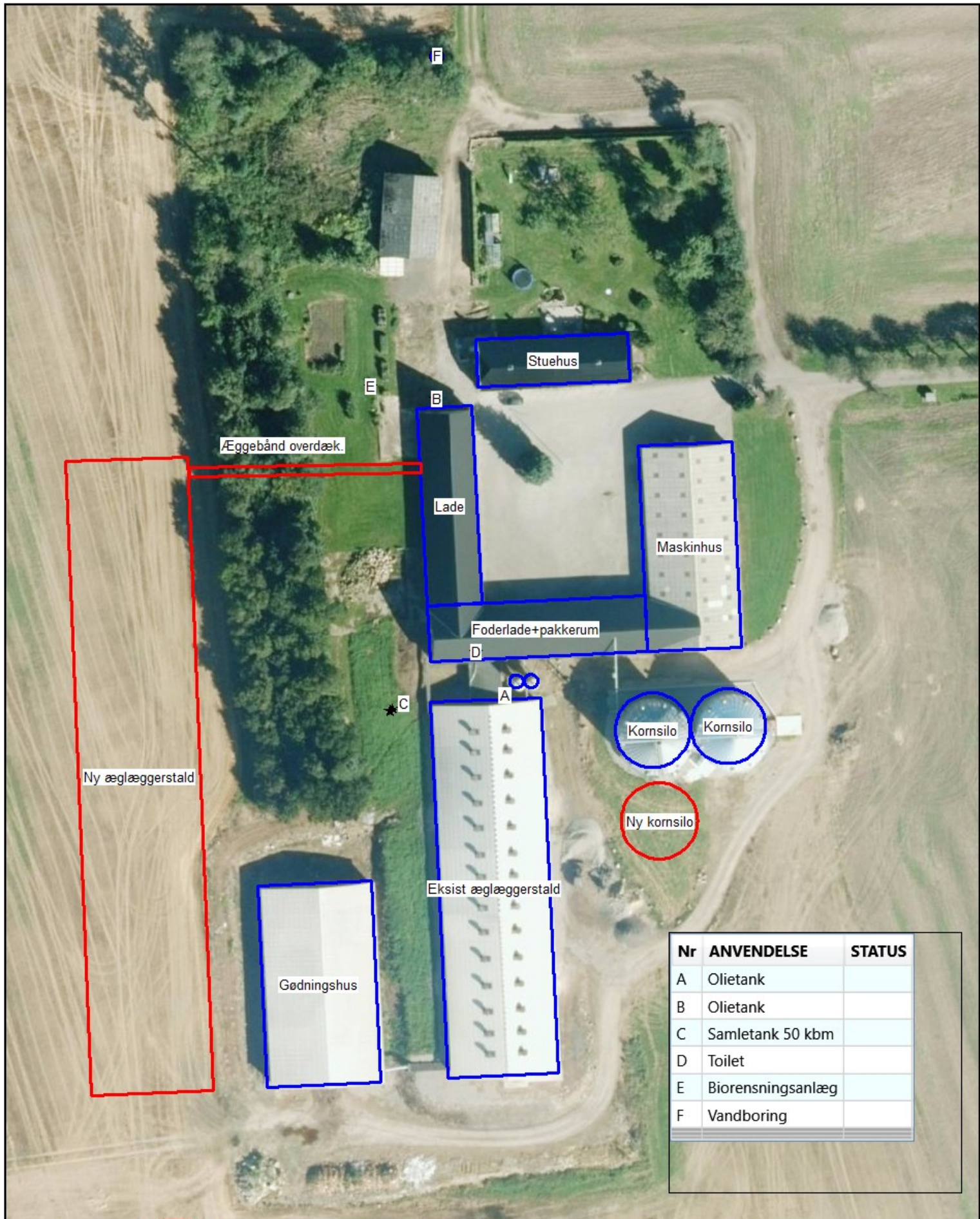
Iso:

Dette kort er opmålt/digitaliseret efter DDO-land luftfoto (COWIB) i samråd med ejer/forpagter af arealet. De angivne mål og arealer på kortet kan afvige i ft. en fysisk opmåling. KHL påtager sig ikke ansvar for arealets korrekthed.

Dato
 21.06.2018 13:55:00

Init.
 las





Nr	ANVENDELSE	STATUS
A	Olietank	
B	Olietank	
C	Samletank 50 kbm	
D	Toilet	
E	Biorensningsanlæg	
F	Vandboring	

Agernhavevej 107 Tekniske installationer

KHL, Niels Bohrs Vej 2, 6000 Kolding Tlf. 76341700

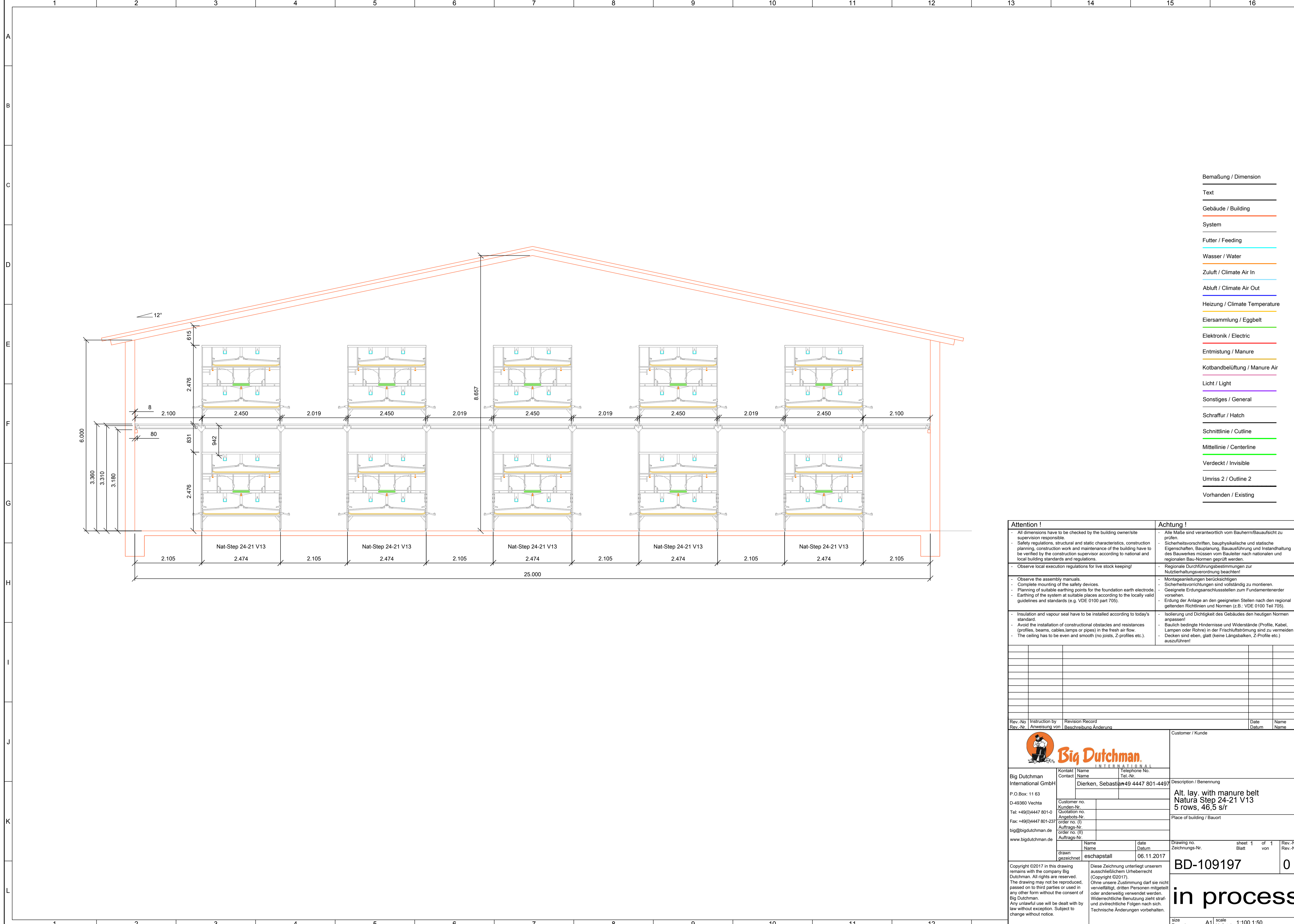
Målforshold: 1:1000

Iso:

Dato 21.06.2018 13:58:16
Init. las

Dette kort er opmålt/digitaliseret efter DDO-land luftfoto (COWIB) i samarbejde med ejer/forpagter af areal. De angivne mål og arealer på kortet kan afvige i ft. en fysisk opmåling. KHL påtager sig ikke ansvar for areals korrekthed.

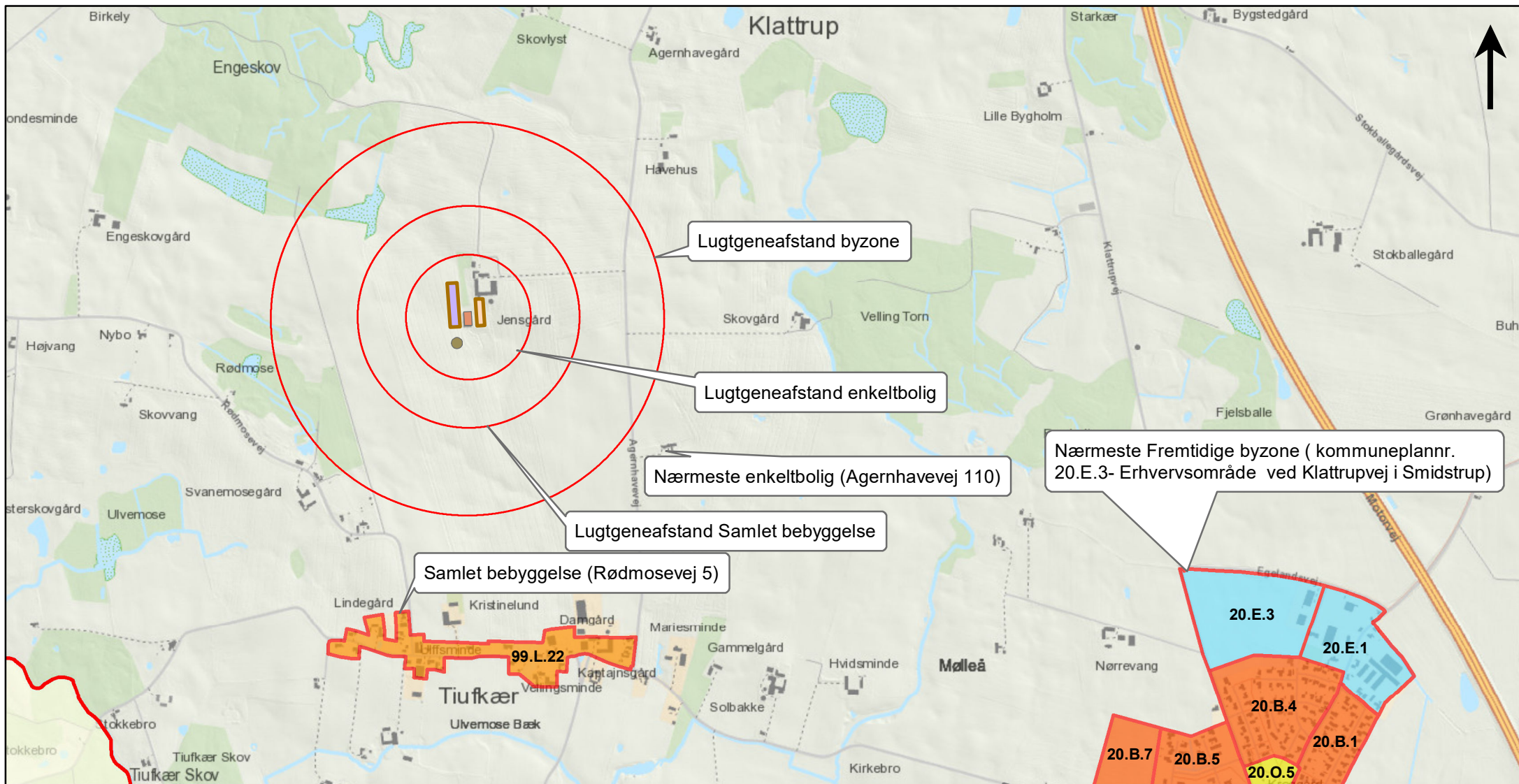




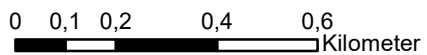
- Bemaßung / Dimension
- Text
- Gebäude / Building
- System
- Futter / Feeding
- Wasser / Water
- Zuluft / Climate Air In
- Abluft / Climate Air Out
- Heizung / Climate Temperature
- Eiersammlung / Eggbelt
- Elektronik / Electric
- Entmistung / Manure
- Kotbandbelüftung / Manure Air
- Licht / Light
- Sonstiges / General
- Schraffur / Hatch
- Schnittlinie / Outline
- Mittellinie / Centerline
- Verdeckt / Invisible
- Umriß 2 / Outline 2
- Vorhanden / Existing

Attention !	Achtung !
<ul style="list-style-type: none"> - All dimensions have to be checked by the building owner/site supervision responsible. - Safety regulations, structural and static characteristics, construction planning, construction work and maintenance of the building have to be verified by the construction supervisor according to national and local building standards and regulations. 	<ul style="list-style-type: none"> - Alle Maße sind verantwortlich vom Bauherrn/Bauaufsicht zu prüfen. - Sicherheitsvorschriften, bauphysikalische und statische Eigenschaften, Bauplanung, Bauausführung und Instandhaltung des Bauwerkes müssen vom Bauleiter nach nationalen und regionalen Bau-Normen geprüft werden.
<ul style="list-style-type: none"> - Observe local execution regulations for live stock keeping! 	<ul style="list-style-type: none"> - Regionale Durchführungsbestimmungen zur Nutztierhaltungsverordnung beachten!
<ul style="list-style-type: none"> - Observe the assembly manuals. - Complete mounting of the safety devices. - Planning of suitable earthing points for the foundation earth electrode. - Earthing of the system at suitable places according to the locally valid guidelines and standards (e.g. VDE 0100 part 705). 	<ul style="list-style-type: none"> - Montageanleitungen berücksichtigen - Sicherheitsvorrichtungen sind vollständig zu montieren. - Geeignete Erdungsanschlusstellen zum Fundamentenderer vorsehen. - Erdung der Anlage an den geeigneten Stellen nach den regional geltenden Richtlinien und Normen (z.B.: VDE 0100 Teil 705).
<ul style="list-style-type: none"> - Insulation and vapour seal have to be installed according to today's standard. - Avoid the installation of constructional obstacles and resistances (profiles, beams, cables, lamps or pipes) in the fresh air flow. - The ceiling has to be even and smooth (no joists, Z-profiles etc.). 	<ul style="list-style-type: none"> - Isolierung und Dichtigkeit des Gebäudes den heutigen Normen anpassen! - Baulich bedingte Hindernisse und Widerstände (Profile, Kabel, Lampen oder Röhre) in der Frischluftströmung sind zu vermeiden - Decken sind eben, glatt (keine Längsbalken, Z-Profil etc.) auszuführen!

		Customer / Kunde	
Big Dutchman International GmbH P.O. Box: 11 63 D-49360 Vechta Tel: +49(0)4447 801-0 Fax: +49(0)4447 801-237 big@bigdutchman.de www.bigdutchman.de		Description / Benennung Alt. lay. with manure belt Natura Step 24-21 V13 5 rows, 46,5 s/r Place of building / Bauort	
Kontakt Name: Dierken, Sebastian Telephone No. / Tel.-Nr.: 49 4447 801-4497		Drawing no. / Zeichnungs-Nr.: BD-109197 sheet 1 of 1 / Blatt von	
Customer no. / Kunden-Nr.: Quotation no. / Angebots-Nr.: order no. (I) / Auftrags-Nr.: order no. (II) / Auftrags-Nr.:		Drawing date / Datum: 06.11.2017 drawn / gezeichnet: eschapstall	
Copyright ©2017 in this drawing remains with the company Big Dutchman. All rights are reserved. The drawing may not be reproduced, passed on to third parties or used in any other form without the consent of Big Dutchman. Any unlawful use will be dealt with by law without exception. Subject to change without notice.		Diese Zeichnung unterliegt unserem ausschließlichen Urheberrecht (Copyright ©2017). Ohne unsere Zustimmung darf sie nicht vervielfältigt, dritten Personen mitgeteilt oder anderweitig verwendet werden. Widerrechtliche Benutzung zieht straf- und zivilrechtliche Folgen nach sich. Technische Änderungen vorbehalten.	
		in process size Format: A1 scale Maßstab: 1:100 1:50	



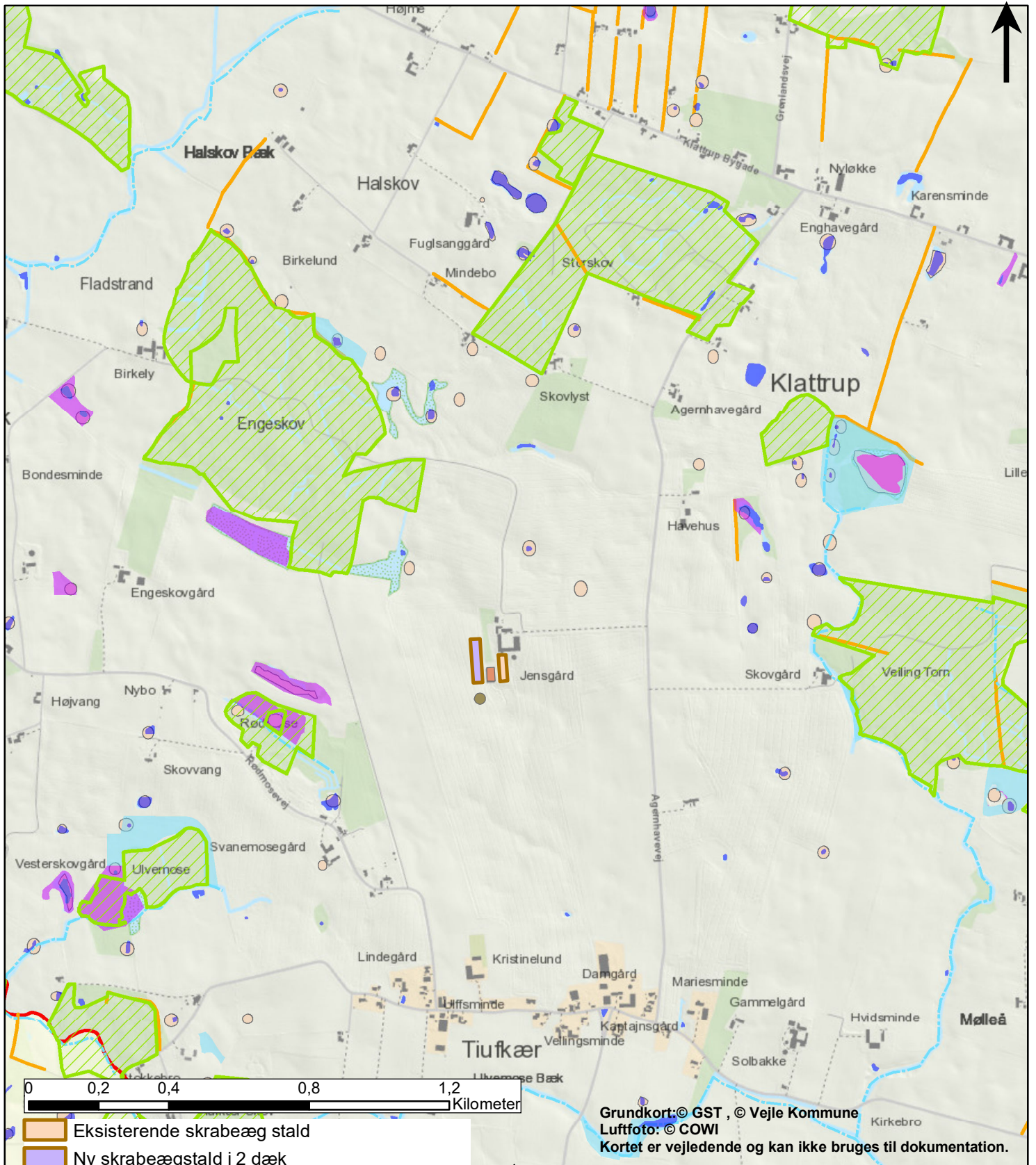
Grundkort: © GST, © Vejle Kommune
 Luftfoto: © COWI
 Kortet er vejledende og kan ikke bruges til dokumentation.



Bilag 6 Naboer og lugtgeneafstande

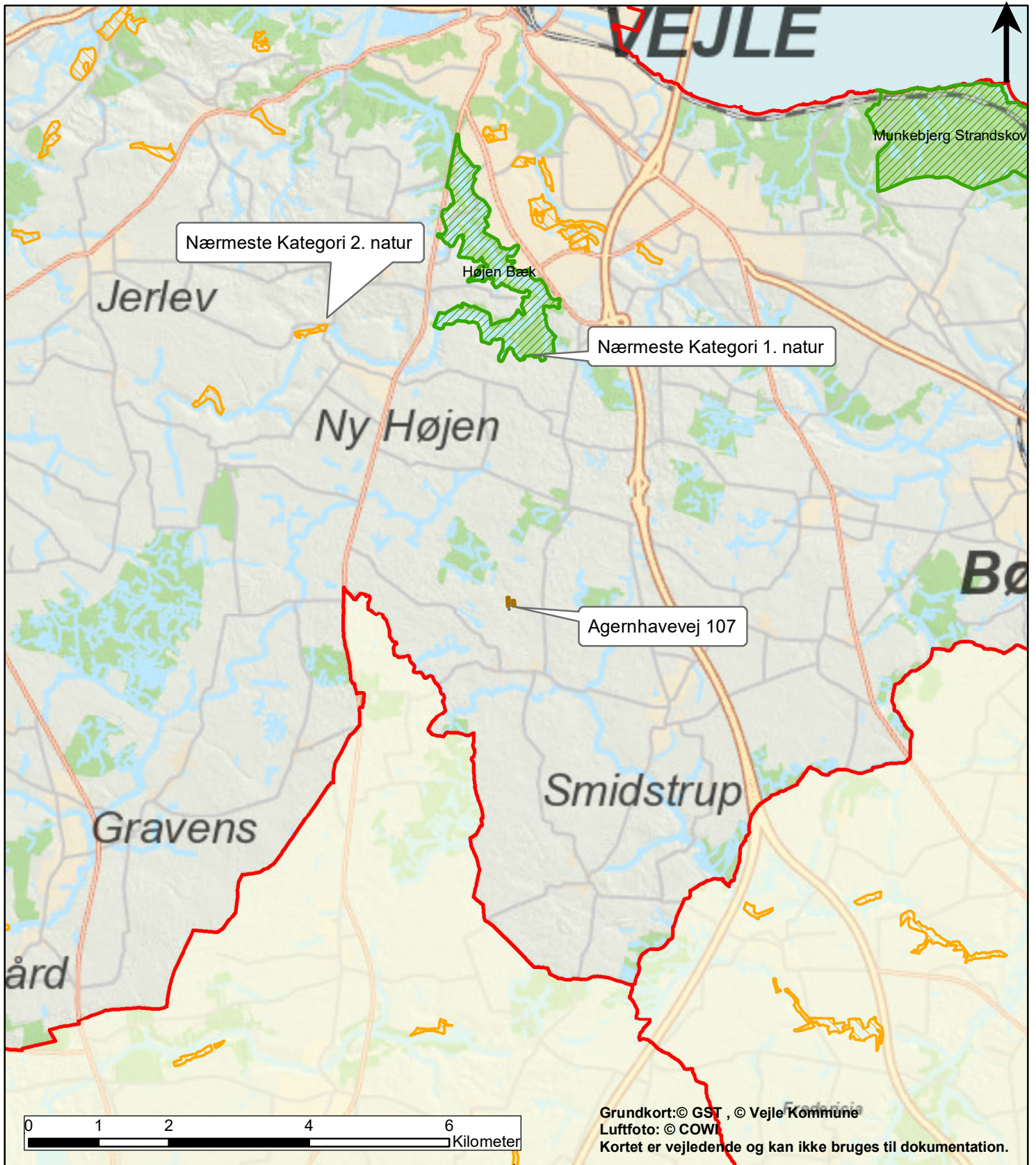
Røde cirkler viser lugtgeneafstande til hhv enkeltbolig, samlet bebyggelse og byzone.
 Alle lugtgeneakriterier er overholdt med god margin.

Målforhold 1:15.000



Bilag 7 Natur

Målforhold 1:15.000



- Eksisterende skrabeæg stald
- Ny skrabeægstald i 2 dæk
- Hede
- Overdrev
- Højmose
- Lobeliesø
- Ramsar Områder
- EF habitat områder
- EF Fugle beskyttelsesområde
- Kommunegrænser

Bilag 8 Kategori 1 og 2 Natur

Bilag 9 landskab



Alléen afskærmer bygningerne set fra nordøst fra Agernhavevej.



Alléen og bygningerne set fra Agernhavevej,

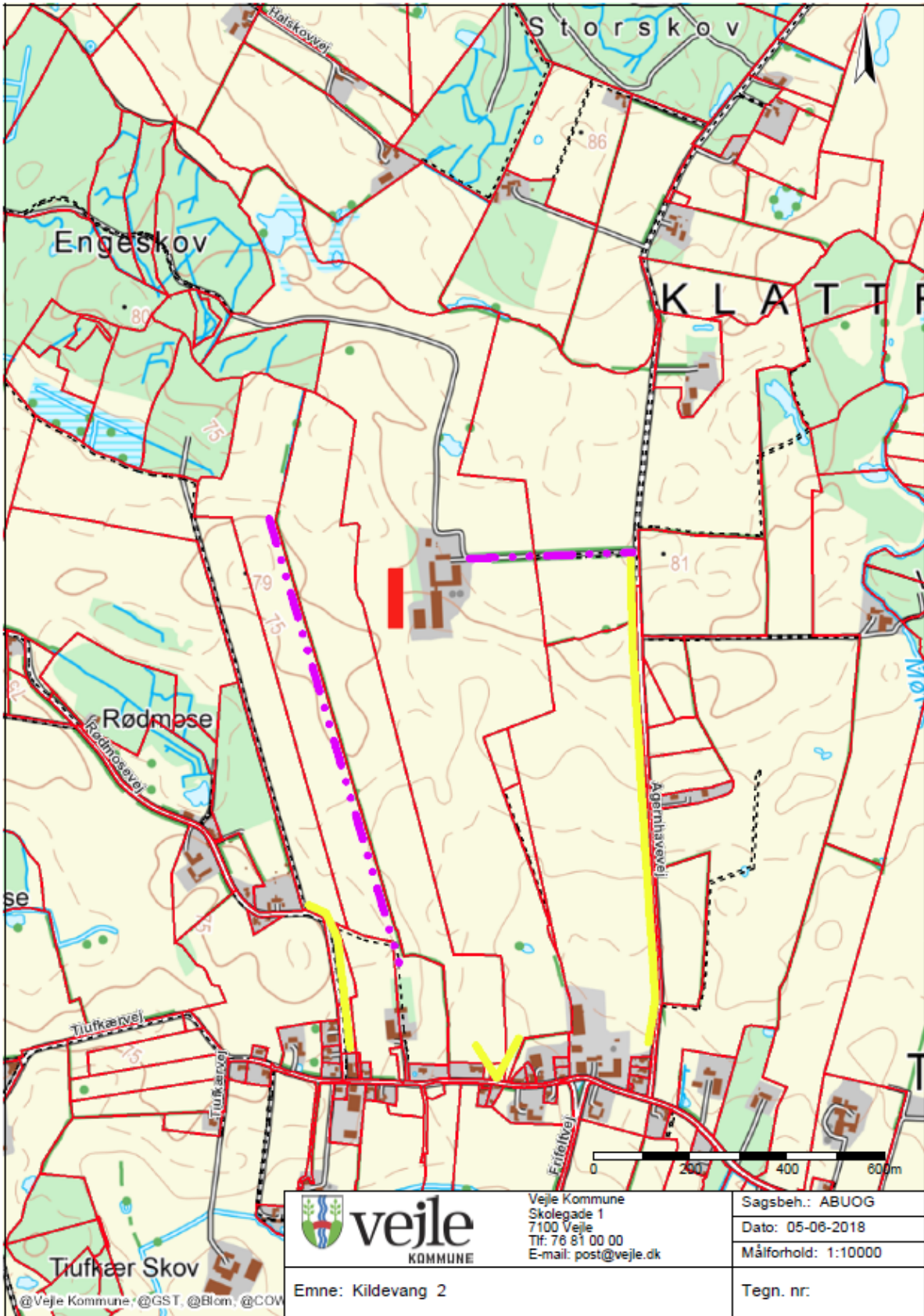
Bilag 9 landskab



Set fra sydøst fra Agernhavevej. Bygningerne falder godt ind i landskabet med det levende hegn og bagvedliggende skov som baggrund, kun de lyse tage står markant frem.



Set fra Rødmosevej fra sydvest. Det levende hegn forrest, som ønskes bevaret, vil delvist afskærme den nye bygning.



Gul streg markerer de strækninger hvor gården er synlig fra vejen. Med stiptet lilla er markeret de beplantninger, som jf. vilkår 13 skal bevares. Den ansøgte bygning er omtrentligt markeret med rødt.

Bilag 9 landskab

