



Miljøgodkendelse

Miljøgodkendelse til oplagring af ikke-farligt affald og elektronikaffald

Fragmentum ApS
Transportcenter Alle 35, 7400 Herning

Sagsnr.: 09.02.00-P19-2-18

Dato: 6. juni 2018

Stamdata for virksomheden

| | |
|-----------------------------|--|
| Virksomhedens navn | Fragmentum ApS |
| Virksomhedens adresse | Transportcenter Allé 35, 7400 Herning |
| Virksomhedens telefonnr. | 42470121 |
| Virksomhedens mail | brian@fragmentum.dk |
| Virksomhedens kontaktperson | Brian Friis Knudsen |
| Virksomhedens matr.nr. | 5b, Agerskov By, Gjellerup |
| Virksomhedens ejer | Fragmentum ApS v. Brian Friis Knudsen, Frøskovparken 63, 7400 Herning |
| Ejendommens ejer | Industrivej Nord 11 (Bo Lyngsø) Hammershusvej 1, 7400 Herning |
| CVR-nr. / P-nr. | 34577021 / |
| Godkendelsesbekendtgørelsen | K 212 |
| Miljøvurderingsloven (VVM) | Bilag 2 punkt 11b VVM-screeningsafgørelse af 6. juni 2018 |

Aktiviteter

| |
|--|
| Hovedaktivitet Oplag, sortering og neddeling af elektrisk og elektronisk udstyr forud for afsætning til nyttiggørelse. Reparation og sletning af data af brugt IT-udstyr før videresalg. Oplag af ikke-farligt affald. |
| Væsentlige biaktiviteter Modtagelse af inventar/udstyr, industrimaskiner, tekstiler m.v. til henblik på genbrug. |

Herning Kommune

| | | Telefon | Mail |
|-------------------------|--------------------|-----------|------------------|
| Sagsbehandler | Henrik Thimsen | 9628 8103 | mikht@herning.dk |
| Kvalitetssikring | Susanne Kristensen | 9628 8057 | miksu@herning.dk |

| | |
|---|-----------|
| 1. Baggrund for afgørelse | 4 |
| 2. Vilkår..... | 5 |
| Generelt..... | 5 |
| Indretning og drift..... | 5 |
| Luft | 6 |
| Støj..... | 6 |
| Vibrationer | 7 |
| Affald | 7 |
| Beskyttelse af jord, grundvand og overfladevand | 7 |
| Egenkontrol..... | 8 |
| Sikkerhedsstillelse | 9 |
| 3. Herning Kommunes vurdering og begrundelse | 10 |
| Placering..... | 10 |
| Til- og frakørsel..... | 10 |
| Bedst tilgængelige teknik (BAT)..... | 10 |
| Habitatbekendtgørelsen | 10 |
| Høring og udtalelser..... | 11 |
| Vurdering og begrundelse for vilkår | 11 |
| 4. Forhold til loven..... | 15 |
| Bortfald af godkendelsen | 15 |
| Anden lovgivning..... | 15 |
| Offentliggørelse | 16 |
| Klagevejledning | 16 |
| Søgsmål | 16 |
| Liste over modtagere af kopi af godkendelsen | 17 |
| Bilag 1 Oversigtplan..... | 18 |
| Bilag 2 Kommuneplanrammer 2017-2028..... | 19 |
| Bilag 3 Virksomhedens miljøtekniske beskrivelse | 20 |
| Bilag 3 Processkema | 27 |
| Lovgrundlag..... | 28 |

1. Baggrund for afgørelse

Fragmentum ApS søger om godkendelse til oplag, sortering og neddeling af elektrisk og elektronisk udstyr samt ikke-farligt affald på Transportcenter Alle 35, 7400 Herning.

Elektrisk og elektronisk udstyr samt ikke-farligt affald modtages fra private og offentlige virksomheder (regioner, kommuner mv.).

Udstyr, som kan genbruges i sin oprindelige funktion, frasorteres, repareres, slettes for data og videresælges.

Øvrigt udstyr neddeles/sorteres i forskellige fraktioner med henblik på efterfølgende genanvendelse, genvinding, nyttiggørelse eller bortskaffelse.

Godkendelsen meddeles efter miljøbeskyttelseslovens § 33, stk. 1.

2. Vilkår

Håndtering af elektrisk og elektronisk udstyr og affald herfra samt elektrisk og elektronisk udstyr, der bringes i omsætning, er omfattet af elektronikaffaldsbekendtgørelsen.

Herning Kommune godkender hermed det ansøgte på følgende vilkår. Hvor andet ikke fremgår af vilkåret, skal vilkåret efterkommes fra modtagelse af afgørelsen.

Generelt

1. Godkendelsen bortfalder, hvis den ikke er udnyttet inden 2 år fra godkendelsesdatoen.
2. Ved driftsophør skal virksomheden forinden orientere tilsynsmyndigheden herom og træffe de nødvendige foranstaltninger for at undgå forureningsfare og for at efterlade stedet i tilfredsstillende tilstand.
3. Hvor der i vilkårene anvendes betegnelsen "befæstet areal" menes en fast belægning, der giver mulighed for opsamling af spild og kontrolleret afledning af nedbør.

Hvor der i vilkårene anvendes betegnelsen "tæt belægning" menes en fast belægning, der i løbet af påvirkningstiden er uigennemtrængelig for de forurenende stoffer, der håndteres på arealet.

Indretning og drift

4. Virksomheden skal udarbejde en driftsinstruks, der beskriver, hvordan personalet skal foretage fornøden modtagekontrol, og hvordan de skal forholde sig i tilfælde af driftsforstyrrelser og uheld. Driftsinstruksen skal altid være tilgængelig for og kendt af personalet.
5. Med undtagelse batterier jf. vilkår 22 skal alle affaldsfraktioner håndteres og opbevares indendørs.
6. Virksomheden må kun modtage og opbevare de i bilag 3 Tabel 5 nævnte affaldsfraktioner.

For de i Tabel 1 nævnte affaldsfraktioner fastsættes maksimalt oplag:

| Affaldsfraktion | Maksimalt oplag |
|-----------------------------|-----------------|
| Ubehandlet elektronikaffald | 500 tons |
| CRT-billedrør | 25 tons |
| Affald til deponi | 30 tons |
| Affald til forbrænding | 30 tons |

Tabel 1

7. Affaldet skal kontrolleres ved modtagelsen og hurtigst muligt, dog senest inden ophør af næstfølgende arbejdsdag, og placeres i de dertil beregnede affaldsområder, containere, båse eller beholdere.
8. Hvis virksomheden modtager affald, der ikke er omfattet af virksomhedens miljøgodkendelse, og som det ikke umiddelbart er muligt at afvise eller henvise til en anden affaldsmodtager, skal affaldet placeres i et særskilt oplagsområde. Virksomheden skal herefter hurtigst muligt kontakte tilsynsmyndigheden og orientere om affaldet.
9. Containere med lette materialer så som papir, plast og lignende skal være lukkede eller overdækkede for at hindre, at materialer giver anledning til flugt

Luft

10. Virksomheden må ikke give anledning til lugt- eller støvgener uden for virksomhedens område, som efter tilsynsmyndighedens vurdering er væsentlige for omgivelserne.

Tilsynsmyndigheden kan, såfremt der konstateres væsentlige støvgener, kræve, at støvende oplag overdækkes eller befugtes, eller at der etableres afskærmning eller befugtning af knusnings-, presnings- eller neddelingsaktiviteter.

11. Såfremt der etableres mekanisk ventilation fra bygning eller hal, hvor der opbevares eller håndteres affald, skal afkastet være opadrettet og føres mindst 1 meter over tagryg på det tag, hvor afkastet er placeret. Afkast fra punktudsugninger fra bygning eller hal skal være opadrettede og føres mindst 1 meter over tagryg på det tag, hvor afkastet er placeret.
12. Såfremt der er afkast til det fri fra sikkerhedsmakulering, presning, balletering eller neddeling af papir, pap, plast eller datamateriale, skal det forsynes med et filter, der kan overholde en emissionsgrænseværdi for papirstøv på 10 mg/normal m³.

Før filtret tages i brug, skal virksomheden indhente følgende leverandøroplysninger:

- Dokumentation for at filtret ved den pågældende anvendelse kan overholde den krævede emissionsgrænseværdi.
- Leverandørens anvisninger om kontrol og vedligeholdelse af filtret.

Oplysningerne skal opbevares på virksomheden og være tilgængelige for tilsynsmyndigheden. Filtret skal kontrolleres, vedligeholdes og udskiftes i overensstemmelse med filterleverandørens anvisninger. Kontrol af filtret skal dog altid som minimum omfatte en visuel kontrol hver tredje måned af dets korrekte funktion.

Støj

13. Virksomhedens drift må ikke medføre, at det samlede bidrag til støjbelastningen, målt udendørs i naboområderne, overstiger nedenstående grænseværdier. De angivne værdier for støjbelastningen er de ækvivalente, korrigerede lyd niveauer i dB(A).

Grænseværdierne for støjbelastning gælder for støjens middelværdi over referencetidsrummet (det mest støjbelastet tidsrum).

| | Kl. | Referencetidsrum i timer | Erhvervsområde 31.E7 dB(A) | Ved boliger i er- hvervsområde 31.E7 og i det åbne land dB(A) |
|--------------------|-------|-----------------------------|----------------------------------|---|
| Mandag-fredag | 7-18 | 8 | 60 | 55 |
| Lørdag | 7-14 | 7 | 60 | 55 |
| Lørdag | 14-18 | 4 | 60 | 45 |
| Søn- og helligdage | 7-18 | 8 | 60 | 45 |
| Alle dage | 18-22 | 1 | 60 | 45 |
| Alle dage | 22-7 | 0,5 | 60 | 40 |
| Spidsværdi | 22-7 | | | 55 |

Tabel 2

Områderne refererer til Herning Kommunes Kommuneplan 2017-2028, jf. bilag 2.

Vibrationer

14. Virksomhedens bidrag til vibrationsniveauet ($\text{dB re } 10^{-6} \text{ m/s}^2$), målt som det maksimale KB-vægtede accelerationsniveau med tidsvægtning S, må ikke overstige følgende værdier.

| Anvendelse | Kl. | Vægtet accelerationsniveau L_{aw} i dB |
|---|----------------|---|
| Boliger i boligområder (hele døgnet) | Hele døgnet | 75 |
| Boliger i blandet bolig/erhvervsområde | 18-7 | |
| Børneinstitutioner og lignende | I åbningstiden | |
| Boliger i blandet bolig/erhvervsområde | 7-18 | 80 |
| Kontorer, undervisningslokaler og lignende | Hele døgnet | 80 |
| Erhvervsbebyggelse | Hele døgnet | 85 |
| Kontorer og tilsvarende lokaler i erhvervsbebyggelse, hvor der foregår følsomme aktiviteter | Hele døgnet | 80 |

Tabel 3

Affald

15. Affald, der spildes, skal opsamles samme dag og anbringes i de dertil indrettede containere eller affaldsområder. Filterstøv skal opsamles straks og opbevares i en tæt lukket beholder, der er mærket med indhold.
16. Spild af olie og kemikalier (herunder grus, savsmuld eller lignende anvendt til opsugning) skal opsamles straks og opbevares og bortskaffes som farligt affald. Der skal til enhver tid forefindes opsugningsmateriale på virksomheden.

Beskyttelse af jord, grundvand og overfladevand

17. Overjordiske tanke til fyringsolie og motorbrændstof skal sikres mod påkørsel. Påfyldningsstudse og aftapningshaner (aftapningsanordninger) for olieprodukter, herunder motorbrændstof, skal placeres inden for konturen af en tæt belægning med kontrolleret afledning af afløbsvandet. Alternativt skal eventuelt spild opsamles i en tæt spildbakke eller grube. Udendørs spildbakker eller gruber skal tømmes, således at regnvand i bunden maksimalt udgør 10 % af spildbakkens eller grubens volumen.
18. Virksomheden må ikke modtage skrot/affald ud over det som er beskrevet i Tabel 5 i den miljøtekniske beskrivelse, der på forhånd vides at indeholde farligt affald eller flydende olie.
19. Jern- og metalskrot og andet affald, der kan afgive olie eller væsker, skal opbevares og håndteres indendørs på et gulv med tæt belægning indrettet med fald mod afløb eller grube, hvorfra der sker kontrolleret afledning, eller i lukket/overdækket container med indbygget sump.
20. Jern- og metalskrot, der kan afgive metalstøv, skal håndteres og opbevares indendørs på fast gulv eller i en container. Opbevaring og håndtering skal udføres, så støvdannelse minimeres, og der må ikke ske støv-/materialeflugt til omgivelser uden for virksomheden.

21. Neddeling, klipning eller opskæring af jern- og metalskrot må kun foretages indendørs på et areal eller gulv, der er forsynet med tæt belægning.
22. Akkumulatorer og batterier skal opbevares i beholdere eller containere, der enten er placeret indendørs eller udendørs i lukket container. Beholderne og containere skal være tætte og modstandsdygtige over for de væsker, der er anvendt i batterierne eller akkumulatorerne.
23. Befæstede arealer skal være i god vedligeholdelsesstand. Utætheder skal udbedres så hurtigt som muligt, efter at de er konstateret.
24. Farligt affald som f.eks. spildolie skal opbevares under overdækning i form af tag, presenning eller lignende og beskyttet mod vejrlig på en tæt belægning. Oplagspladsen skal være indrettet således, at spild kan holdes inden for et afgrænset område og uden mulighed for afløb til jord, grundvand, overfladevand eller kloak. Området skal kunne rumme indholdet af den største beholder, der opbevares.

Egenkontrol

25. Virksomheden skal løbende og mindst 1 gang årligt gennemføre en kontrol for revner, lunger og andre skader af befæstede arealer og tætte belægninger, kar, gruber og sumpe. Utætheder skal udbedres, så hurtigt som muligt efter at de er konstateret.
26. Tilsynsmyndigheden kan kræve, at virksomheden lader en uvildig sagkyndig foretage kontrollen, dog højst 1 gang hvert tredje år.

Støjende anlæg

27. Installationer og anlæg, der udgør støjklender skal vedligeholdes forebyggende.

Støj

28. Tilsynsmyndigheden kan bestemme, at virksomheden dokumenterer, at støjgrænser i vilkår 12 er overholdt.

Virksomhedens støj skal dokumenteres ved akkrediteret måling og beregning efter gældende vejledninger fra Miljøstyrelsen nr. 6/1984 *Måling af ekstern støj* og nr. 5/1993 *Beregning af ekstern støj fra virksomheder*. Måling skal foretages, når virksomheden er i fuld drift, med mindre der er truffet anden aftale med tilsynsmyndigheden.

Den akkrediterede måling eller beregning skal udføres af en enhed, som er akkrediteret af Den Danske Akkreditering- og Metrologifond (DANAK) eller et tilsvarende akkrediteringsorgan, som er medunderskriver af EA's multilaterale aftale om gensidig anerkendelse, til at udføre "Miljømåling - ekstern støj" samt laboratorier, der beskæftiger personer, som er certificeret af Miljøstyrelsens referencelaboratorium til at udføre disse målinger.

Dokumentationen skal indeholde oplysninger om beregningsforudsætningerne, som er nødvendige for at vurdere rigtigheden af beregningsresultaterne. Støjkilderne skal beskrives og deres kildestyrke angives.

Dokumentationen skal fremsendes til tilsynsmyndigheden senest 2 måneder efter måling/beregning.

Dokumentationen skal gentages, når tilsynsmyndigheden finder det påkrævet. Hvis støjgrænserne er overholdt, kan der kun kræves dokumentation 1 gang om året.

Vibrationer

29. Tilsynsmyndigheden kan bestemme, at virksomheden dokumenterer, at grænseværdier for vibrationer i vilkår 13 er overholdt.

Virksomhedens vibrationer, skal dokumenteres ved akkrediteret måling og beregning i overensstemmelse med anvisningerne i afsnit 4.3 i Orientering fra Miljøstyrelsen 9/1997 *Lavfrekvent støj, infralyd og vibrationer i eksternt miljø*. Måling skal foretages, når virksomheden er i fuld drift, med mindre der er truffet anden aftale med tilsynsmyndigheden.

Den akkrediterede måling eller beregning skal udføres af en enhed, som er akkrediteret af Den Danske Akkreditering- og Metrologifond (DANAK) eller et tilsvarende akkrediteringsorgan, som er medunderskriver af EA's multilaterale aftale om gensidig anerkendelse, til at udføre "Miljømåling - eksternt støj" samt laboratorier, der beskæftiger personer, som er certificeret af Miljøstyrelsens referencelaboratorium til at udføre disse målinger.

Dokumentationen skal fremsendes til tilsynsmyndigheden senest 2 måneder efter måling/beregning.

Dokumentationen skal gentages, når tilsynsmyndigheden finder det påkrævet. Hvis støjgrænserne er overholdt, kan der kun kræves dokumentation 1 gang om året.

30. Grænseværdier for støj anses for overholdt, hvis målte eller beregnede værdier fratrukket ubestemtheden er mindre end eller lig med støjgrænserne. Målingernes og beregningernes samlede ubestemthed fastsættes i overensstemmelse med Miljøstyrelsens anvisninger.

Grænseværdier for vibrationer anses for overholdt, hvis de målte værdier er mindre end eller lig med grænseværdien.

Driftsjournal

31. Virksomheden skal føre driftsjournal over følgende:

- a) dato for og resultatet af inspektioner samt eventuelt foretagne udbedringer af befæstede arealer og tætte belægninger, gulve, gruber mv.
- b) dato for hvornår der er modtaget affald, der ikke er omfattet af virksomhedens miljøgodkendelse, og hvordan det blev håndteret og bortskaffet
- c) tidspunkt for vedligeholdelse og servicering af filter, herunder udskiftning af filterposer.

Ved udgangen af hvert kvartal registreres mængden af hver af de oplagrede affaldsfraktioner, jf. vilkår 5. Oplysningerne indføres i journalen.

Driftsjournalen skal opbevares på virksomheden i mindst 5 år og skal være tilgængelig for tilsynsmyndigheden.

Sikkerhedsstillelse

32. Virksomheden skal etablere en økonomisk sikkerhedsstillelse i henhold til miljøbeskyttelseslovens § 39 a. Beløbet fastsættes til 26.000 kr.

Aftalen, som skal indgås mellem et pengeinstitut og virksomheden, skal indsendes til tilsynsmyndigheden, før miljøgodkendelsen udnyttes.

Tilsynsmyndigheden skal orienteres om tidspunktet for miljøgodkendelsens udnyttelse.

Tilsynsmyndigheden forbeholder sig ret til at regulere størrelsen af den krævede sikkerhedsstillelse, hvis grundlaget for beløbet ændres væsentligt.

Sikkerhedsstillelsen kan frigives til tilsynsmyndigheden, når det over for det garantistillende pengeinstitut kan godtgøres, at tilsynsmyndigheden i henhold til §§ 69 og 70 i miljøbeskyttelsesloven, har udført en selvhjælpshandling og samtidig kan dokumentere, at der er afholdt udgifter til selvhjælpshandlingen.

3. Herning Kommunes vurdering og begrundelse

Placering

Virksomheden ligger i erhvervsområde 31.E7, og er omfattet af lokalplan 31.E7.4 *Område til transport og logistikerhverv i HI-Park*.

Afstand fra matriklens skel til nærmeste område udlagt til boliger ca. 400 m.
Afstand fra matriklens skel til nærmeste bolig i erhvervsområde ca. 220 m.
Afstand fra produktionslokaler til nærmeste bolig i erhvervsområde ca. 360 m.
Afstand til nærmeste beskyttede naturtype 0 m (§ 3-sø på matriklen).

Virksomheden ligger i et område med særlige drikkevandsinteresser (OSD).

Til- og frakørsel

Til- og frakørsel sker via Transportcenter Alle.

Det er kommunens vurdering, at trafikken til og fra virksomheden ikke giver anledning til miljømæssige problemer. Området er udlagt til transport- og logistikerhverv.

Bedst tilgængelige teknik (BAT)

Da virksomhedens aktiviteter er omfattet af standardvilkår, skal der ved ansøgning ikke redegøres for bedst tilgængelig teknik inden for de områder, som standardvilkårene dækker. Miljøstyrelsen har udarbejdet standardvilkår, så de er repræsentative for de typiske virksomheder inden for en bestemt branche, og vilkårene er baseret på den bedst tilgængelige teknik inden for branchen.

Habitatbekendtgørelsen

Herning Kommune har vurderet projektet i henhold til habitatbekendtgørelsens § 6, stk. 1.

Vurdering omfatter projektets potentielle indflydelse på udpegningsgrundlaget (naturtyper samt arter) for de internationale naturbeskyttelsesområder.

Nærmeste Natura 2000-område er Harrild Hede, Ulvemosen og heder i Nørlund Plantage (N75), som ligger ca. 8 km fra ansøgte projekt. Harrild Hede, Ulvemosen og heder i Nørlund Plantage er udpeget til habitatområde (H64).

Det er oplyst, at der ikke sker ændringer i udledning af stoffer til luften. På den baggrund samt på grund af den store afstand til nærmeste Natura 2000 område, er det kommunens vurdering, at projektet i sig selv eller i forbindelse med andre planer og projekter, ikke vil have nogen negativ påvirkning på nærmeste Natura 2000-område. Det er endvidere kommunens vurdering, at projektet er uden væsentlig betydning for en opnåelse af gunstig bevaringsstatus/bevaringsprognose for naturtyperne og arterne på udpegningsgrundlaget.

Området afvander via Hammerum Bæk videre til Storåen og ud til Nissum Fjord. Nissum Fjord er udpeget til habitatområde (H158), fuglebeskyttelsesområde (F38) samt Ramsarområde (R4).

Det er oplyst at der ikke vil ske ændringer i udledningen til vandmiljøet. Ved overholdelse af de lovpligtige grænseværdier for udledning af stofferne til vandmiljøet er det kommunens vurdering, at projektet hverken i sig selv, eller i forbindelse med andre planer og projekter, vil have nogen negativ påvirkning på Natura 2000-området Nissum Fjord. Det er endvidere kommunens vurdering, at projektet er uden væsentlig betydning for en opnåelse af gunstig bevaringsstatus/bevaringsprognose for naturtyperne og arterne på udpegningsgrundlaget for Nissum Fjord.

Internationalt beskyttede arter (Habitatdirektivets bilag IV-arter)

En række dyr og planter, der er omfattet af habitatdirektivets bilag IV, kan have levested, fødesøgningsområde eller sporadisk opholdssted i området. Kommunen har ingen aktuelle registreringer af plantearter, der står på Habitatdirektivets Bilag IV i projektområdet.

Det er kommunens vurdering, at plantearterne næppe findes inden for projektområdet.

På baggrund af Faglig rapport nr. 635 fra Danmarks Miljøundersøgelser samt kommunens øvrige kendskab vurderes det umiddelbart, at følgende arter kan tænkes at forekomme i Herning kommune: spidssnudet frø, løgfrø, stor vandsalamander, odder, småflagermus, markfirben, grøn kølle-guldsmed, grøn mosaikguldsmed og ulv.

Kommunen har registreret odder ved Hammerum Bæk, hvor vandløbet krydser Midtjyske motorvej. Herudover har kommunen kendskab til registrering af vand-, dam-, syd- og troldflagermus 3-4 km vest for virksomheden.

På grundlag af nuværende viden vurderes det, at det ansøgte projekt ikke vil medføre negativ påvirkning af bilag IV-arter. Det er endvidere kommunens vurdering, at projektet ikke vil skade yngle- eller rasteområder for arter, der er beskyttet af Habitatdirektivets bilag IV.

Høring og udtalelser

Afgørelsen har været sendt i høring hos virksomheden og ejendommens ejer. Høringssvarene, som ikke har givet anledning til væsentlige ændringer og er indarbejdet i godkendelsen.

Vurdering og begrundelse for vilkår

Kommunens vurdering og begrundelse for væsentligste vilkår:

| Standardvilkår nr. | Godkendelsens vilkår nr. | Vurdering og begrundelse |
|---------------------------|---------------------------------|---|
| | | Generelt |
| | 1 | Supplerende vilkår. Vilkåret er fastsat i overensstemmelse med godkendelsesbekendtgørelsens § 32, sk. 1. |
| 1 | 2 | Standardvilkår. |
| 2 | 3 | Standardvilkår. |
| | | Indretning og drift |
| 3 | 4 | Standardvilkår. |
| | 5 | Vilkåret supplerer standardvilkårene. Virksomheden har oplyst, der kun vil blive opbevaret batterier uden for bygningen. |
| 4 | 6 | Standardvilkår. |

| | | |
|----|----|--|
| | | <p>I Tabel 1 er der kun fastsat maksimalt oplag for de affaldsfraktioner, som der er en særlig miljømæssig begrundelse for.</p> <p>Vilkår for mængden af ubehandlet elektroniskrot er fastsat for at undgå en ophobning af affaldet på virksomheden.</p> <p>Den fastsatte oplagsmængde af ubehandlet elektronikaffald svarer til det ansøgte.</p> <p>Vilkår for CRT-skærme er fastsat af hensyn til sikkerhedsstillelsens størrelse.</p> <p>Vilkår for mængden af forbrændingseget affald og affald til deponi er fastsat for at undgå en ophobning af affaldet på virksomheden.</p> |
| 5 | 7 | Standardvilkår. |
| 6 | 8 | Standardvilkår. |
| 7 | 9 | Standardvilkår. |
| | | <p>Luft</p> <p>Der stilles ikke vilkår om afkast fra svejsning, da virksomhedens har oplyst, at der udelukkende foretages reparations- og vedligeholdelsessvejsning, jf. svejserøgsvejledningens afsnit 5.2.</p> |
| 8 | 10 | Standardvilkår. |
| 9 | | Standardvilkår udeladt, da det ikke er relevant. |
| 10 | 11 | Standardvilkår. |
| 11 | 12 | Standardvilkår. |
| 12 | | Standardvilkår udeladt, da det ikke er relevant. |
| | | <p>Støj</p> <p>Støj fra virksomheden vil primært opstå i forbindelse med til- og frakørsel. Alle andre støjende aktiviteter foregår indendørs i isolerede haller.</p> <p>Der er ikke fastsat støjgrænser i nærmeste boligområde, da virksomhedens støj ikke vurderes at påvirke dette område.</p> |
| | 13 | <p>Supplerende vilkår.</p> <p>De fastsatte støjgrænser svarer til Miljøstyrelsens vejledende grænseværdier.</p> <p>Det er kommunens forventning, at grænseværdierne vil være overholdt.</p> |
| | | <p>Vibrationer</p> <p>Hammermølle m.v. kan være vibrationskilder, hvorfor det fastsættes vilkår for vibrationer.</p> |
| | 14 | <p>Supplerende vilkår.</p> <p>De fastsatte grænseværdier for vibrationer svarer til Miljøstyrelsens vejledende grænseværdier.</p> <p>Det er kommunens forventning, at grænseværdierne vil være overholdt.</p> |
| | | <p>Lavfrekvent støj og infralyd</p> <p>Det vurderes, at der ikke vil være kilder til lavfrekvent støj og infralyd, hvorfor der ikke fastsættes vilkår herfor.</p> |
| | | <p>Affald</p> |

| | | |
|----|----|--|
| | | |
| 13 | 15 | Standardvilkår. |
| 14 | 16 | Standardvilkår. |
| | | Beskyttelse af jord, grundvand og overfladevand |
| 15 | 17 | Standardvilkår. Standardvilkåret er ikke relevant pt., men fastholdes, så virksomheden på længere sigt har mulighed for at etablere en overjordiske tank til fyringsolie og motorbrændstof. |
| 16 | 18 | Standardvilkår. |
| 17 | 19 | Standardvilkår. Vilkåret er tilpasset virksomhedens drift, da der ikke vil være udendørs oplag. |
| 18 | 20 | Standardvilkår. Vilkåret er tilpasset virksomhedens drift, da der ikke vil være udendørs oplag. |
| 19 | 21 | Standardvilkår. Vilkåret er tilpasset virksomhedens drift, da der ikke vil være udendørs neddeling af affaldsfraktioner. |
| 20 | 22 | Standardvilkår. Vilkåret er tilpasset virksomhedens produktion, da batterier (Li-ion, blyakkumulatorer mv.) placeres i en lukket 20 fodscontainer uden for bygningen på grund af brandfare. |
| 21 | | Standardvilkår udeladt, da det ikke er relevant. |
| 22 | | Standardvilkår udeladt, da det ikke er relevant. |
| 23 | 23 | Standardvilkår. Befæstede arealer omfatter indendørs arealer, da virksomheden ikke har oplag udendørs ud over batterier i lukket container. |
| 24 | | Standardvilkår udeladt, da det ikke er relevant. Der etableres ikke vaskeplads på virksomheden. |
| 25 | 24 | Standardvilkår. |
| | | Egenkontrol |
| 26 | 25 | Standardvilkår. Befæstede arealer omfatter indendørs arealer, da virksomheden ikke har oplag udendørs ud over batterier i lukket container. |
| 27 | 26 | Standardvilkår. |
| | 27 | Supplerende vilkår. Der stilles vilkår om forebyggende vedligehold af støjkluder, så støjgener undgås. |
| | 28 | Supplerende vilkår. Der stilles vilkår om, at der kan kræves støjmåling, hvis det vurderes nødvendigt, så tilsynsmyndigheden kan vurdere forholdene. |
| | 29 | Supplerende vilkår. Der stilles vilkår om, at der kan kræves målinger for vibrationer, hvis det vurderes nødvendigt, så tilsynsmyndigheden kan vurdere forholdene. |

| | | |
|----|----|--|
| | | |
| | 30 | Supplerende vilkår. Vilkåret definerer, hvornår grænseværdierne for støj og vibrationer anses for overholdt. |
| 28 | 31 | Standardvilkår. |
| | | Sikkerhedsstillelse |
| | 32 | <p>Supplerende vilkår.</p> <p>I miljøbeskyttelseslovens § 39 a er det fastsat, at godkendelsesmyndigheden skal fastsætte en sikkerhedsstillelse for listevirksomheder, der bl.a. udtager hårde mekaniske genstande eller lignende af f.eks. apparater, maskiner, motorer m.v. med henblik på videresalg.</p> <p>Sikkerhedsstillelsen skal dække tilsynsmyndighedens udgifter til oprydning, videretransport og destruktion eller deponering af affaldet ved en eventuel selvhjælpshandling.</p> <p>De affaldsfraktioner, der oplagres på virksomheden, har pt. en positiv værdi bortset fra CRT billedrør. Prisen for bortskaffelse af CRT billedrør er 800 kr. tons.</p> <p>I miljøgodkendelsen gives der tilladelse til et maksimalt oplag på 20 tons, hvilket svarer til en sikkerhedsstillelse på 16.000 kr. Håndtering og fragt anslås til ca. 10.000 kr. Den samlede sikkerhedsstillelse bliver således på 26.000 kr.</p> <p>Det fastsættes i vilkåret, at sikkerhedsstillelsen skal være etableret <u>før</u> miljøgodkendelsens udnyttelse.</p> <p>Tilsynsmyndigheden kan årligt regulere sikkerhedsstillelsens størrelse afhængig af prisudviklingen.</p> |

Tabel 4

4. Forhold til loven

Virksomheden er omfattet af godkendelsesbekendtgørelsens bilag 2, listepunkt K 212 og dermed standardvilkår i bilag 1, afsnit 21 i standardvilkårsbekendtgørelsen.

| Listepunkt | |
|------------|--|
| K 212 | <p>Anlæg for midlertidig oplagring af ikke-farligt affald eller affald af elektrisk og elektronisk udstyr forud for nyttiggørelse eller bortskaffelse med en kapacitet for tilførsel af affald på 30 tons om dagen eller med mere end 4 containere med et samlet volumen på mindst 30 m³, bortset fra anlæg omfattet af listepunkt 5.5 i bilag 1 til bekendtgørelse om godkendelse af listevirksomhed eller listepunkt K 211 i bilag 2 til bekendtgørelse om godkendelse af listevirksomhed.</p> <p>Rekonditionering, herunder omlastning, omemballering eller sortering af ikke-farligt affald eller affald af elektrisk og elektronisk udstyr forud for nyttiggørelse eller bortskaffelse med en kapacitet for tilførsel af affald på 30 tons om dagen eller med mere end 4 containere med et samlet volumen på mindst 30 m³, bortset fra anlæg omfattet af listepunkt 5.1 d i bilag 1 til bekendtgørelse om godkendelse af listevirksomhed eller listepunkt K 211 i bilag 2 til bekendtgørelse om godkendelse af listevirksomhed.</p> |

Afgørelsen omfatter:

- Miljøgodkendelse efter miljøbeskyttelseslovens § 33, stk. 1 og godkendelsesbekendtgørelsen

Godkendelsen er givet på grundlag af ansøgningen og supplerende oplysninger.

Virksomhedens indretning og drift skal være i overensstemmelse ansøgning, supplerende oplysninger og de ændringer, der fremgår af beskrivelsen og vilkårene i denne godkendelse. En kopi af miljøgodkendelsen skal til enhver tid være tilgængelig på virksomheden for de personer, der har ansvaret for virksomhedens indretning og drift.

Miljøgodkendelsen er gyldig straks efter modtagelsen.

Fremtidige nye aktiviteter, ændringer eller udvidelser såvel bygningsmæssigt som driftsmæssigt, som kan indebære forurening, herunder affaldsfrembringelse, må ikke påbegyndes, før der foreligger en afgørelse fra kommunen. Det er kommunen, der afgør om godkendelse er nødvendig (miljøbeskyttelsesloven § 33 og 37).

Bortfald af godkendelsen

Godkendelsen bortfalder, hvis de godkendelsespligtige aktiviteter ikke har været i drift i 3 på hinanden følgende år, jf. miljøbeskyttelseslovens § 78 a, stk. 1. Hvis driften genoptages, kræves der ny godkendelse. Begrundelsen for godkendelsespligten er, dels at omgivelserne i almindelighed vil have disponeret i tillid til, at virksomhedens drift er ophørt, dels at godkendelsen kan hvile på forældede vilkår, hvorfor forudsætningen for fortsat drift er en nyvurdering af virksomheden og vilkårene for driften.

Anden lovgivning

Virksomheden er ud over godkendelsesbekendtgørelsen bl.a. omfattet af:

- Olie-tankbekendtgørelsen
- Elektronikaffaldsbekendtgørelsen

- Bekendtgørelse om affaldsregistret og om godkendelse som indsamlingsvirksomhed
- Bekendtgørelse om Affaldsdatasystemet
- Herning Kommunes regulativ for erhvervsaffald.

Offentliggørelse

Afgørelsen offentliggøres ved annoncering på kommunens hjemmeside den 7. juni 2018. Derudover orienteres en række interessenter direkte jf. liste over modtagere af kopi af afgørelsen.

Miljøgodkendelsen kan i klageperioden ses på kommunens hjemmeside www.herning.dk/offentlighøring.

Klagevejledning

Der kan efter miljøbeskyttelseslovens kapitel 11 klages over kommunens afgørelse.

Følgende kan klage: Ansøgeren, Sundhedsstyrelsen - Embedslægeinstitutionen Nord samt enhver, der må antages at have en individuel, væsentlig interesse i sagens udfald. Der kan desuden klages af visse organisationer, som angivet i lovens §§ 99 - 100.

Hvis du ønsker at klage over denne afgørelse, skal du klage til Miljø- og Fødevareklagenævnet. Du klager via Klageportalen, som du finder et link til på forsiden af www.nmkn.dk. Klageportalen ligger på www.borger.dk og www.virk.dk. Du logger på www.borger.dk eller www.virk.dk, ligesom du plejer, typisk med NEM-ID. Klagen sendes gennem Klageportalen til den myndighed, der har truffet afgørelsen. En klage er indgivet, når den er tilgængelig for Herning Kommune i Klageportalen.

Klagen skal være tilgængelig for Herning Kommune senest den 5. juli 2018.

Når du klager, skal du betale et gebyr på 900 kr. for privatpersoners og 1.800 kr. for virksomheders og organisationers vedkommende (2016-niveau). Du betaler gebyret med betalingskort i Klageportalen.

Miljø- og Fødevareklagenævnet skal som udgangspunkt afvise en klage, der kommer uden om Klageportalen, hvis der ikke er særlige grunde til det. Hvis du ønsker at blive fritaget for at bruge Klageportalen, skal du sende en begrundet anmodning til Herning Kommune, der har truffet afgørelse i sagen. Herning Kommune videresender herefter anmodningen til Miljø- og Fødevareklagenævnet, som træffer afgørelse om, hvorvidt din anmodning kan imødekommes.

Der gøres opmærksom på, at der til enhver tid er adgang til aktindsigt i de resultater af virksomhedens egenkontrol, som tilsynsmyndigheden har, samt i sagen i øvrigt.

Ansøgeren vil få besked, hvis andre klager over afgørelsen.

En klage over en afgørelse efter miljøbeskyttelseslovens § 33, stk. 1 har ikke opsættende virkning. Ved klage kan Miljø- og Fødevareklagenævnet dog bestemme, at klagen har opsættende virkning. Udnyttelse i klageperioden og mens eventuel klage behandles sker på eget ansvar.

Søgsmål

Ifølge miljøbeskyttelseslovens § 101, stk. 1 kan afgørelsen prøves ved domstolene. Sag skal anlægges inden 6 måneder efter, at afgørelsen er offentliggjort.

Liste over modtagere af kopi af godkendelsen

Sundhedsstyrelsen Nord [senord@sst.dk]

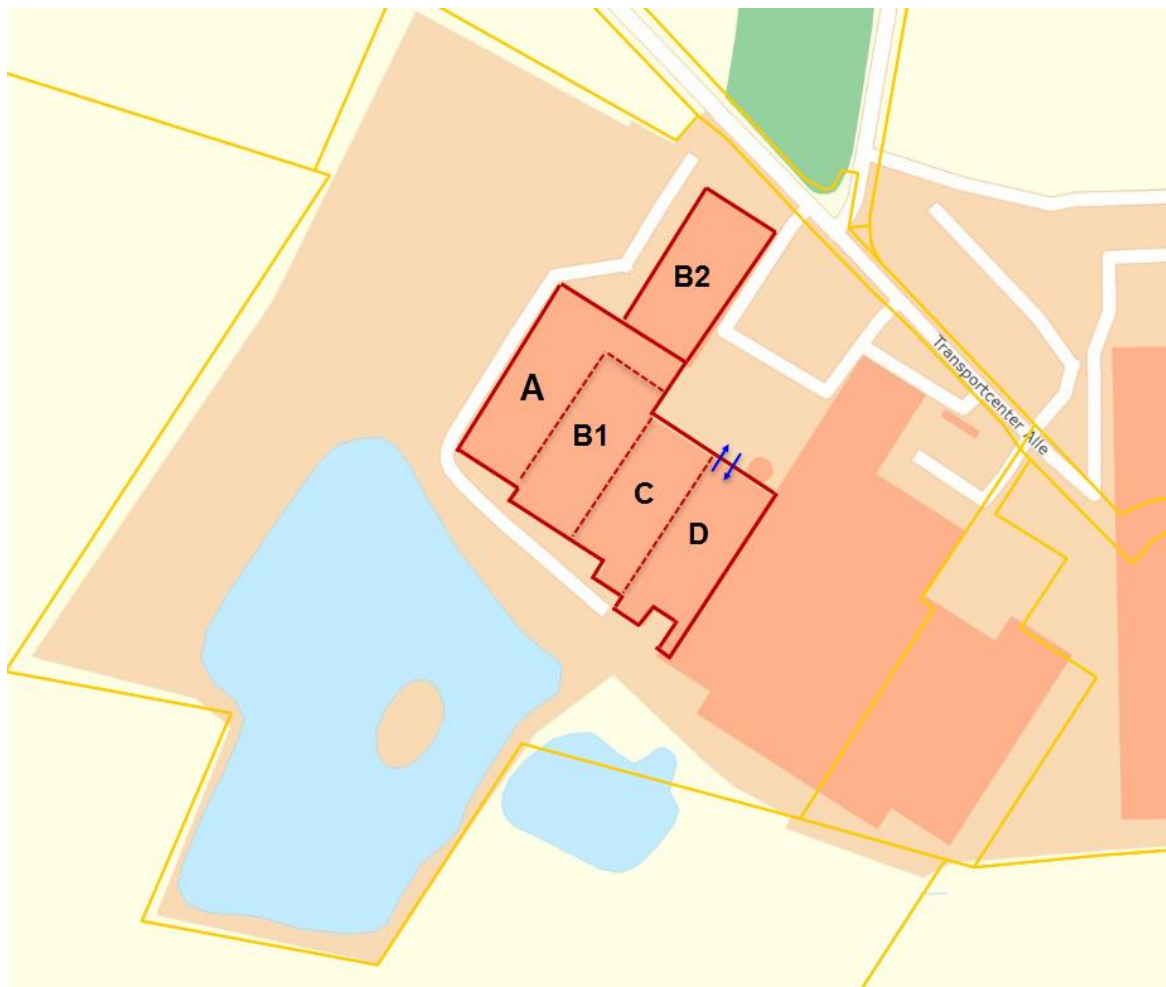
Danmarks Naturfredningsforening [dn@dn.dk]

Friluftsrådet, kreds Midtvestjylland [midtvestjylland@friluftsradet.dk]

Bo Lyngsø, Hammershusvej 1, 7400 Herning [bo@lyngsoe-rainwear.dk]

Rådgiver Ellen Marie Vestergaard [emv@virk-raad.dk]

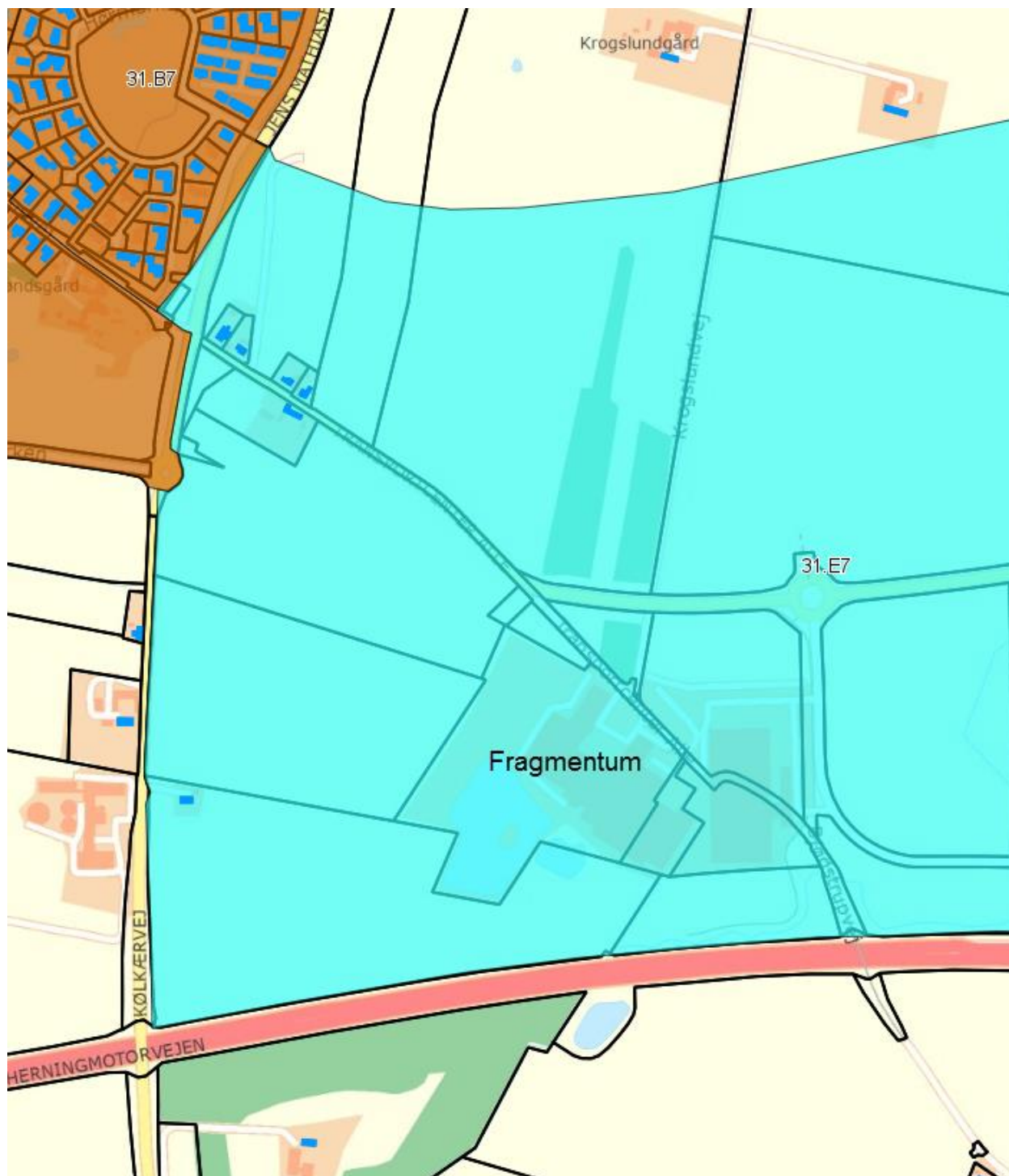
Bilag 1 Oversigtplan



- Hal A Område til råvarer (brugt elektrisk og elektronisk udstyr)
Oplag af varer til behandling
Manuel skrotning
Anlæg for adskillelse af harddisk
- Hal B1 Område til bure og palletanke med brugt udstyr til sortering
Område for tømning, sortering og fin sortering
Område til sletning af data fra IT-udstyr
Område til brugt, repareret IT- udstyr
Testskærm, printer, kopi
- Hal C Gennemkørsel til læsserampe i hal D
- Hal D Ind- og udlevering af varer

Virksomheden har pt. lejet hal A og B1 med mulighed for gennemkørsel samt ind- og udlevering af varer via læsserampe i hal D. Virksomheden har mulighed for at udvide lejemålet med hal B2, C og D til egentlige aktiviteter.

Bilag 2 Kommuneplanrammer 2017-2028



Bilag 3 Virksomhedens miljøtekniske beskrivelse

Den miljøtekniske beskrivelse er udarbejdet på baggrund af virksomhedens beskrivelse.

Virksomhedens placering og driftstid

Virksomheden etableres i en lejet bygning på Transportcenter Alle 35, 7400 Herning. Lejemålet omfatter pt. hal A og B1 med mulighed for at køre gennem hal C til læsserampe i hal D. Der foretages ingen bygningsmæssige ændringer. Herudover har virksomheden adgang til fælles kontorlokaler, kantine og toiletter i den del af bygningen, hvor dette findes i dag.

Der er ikke afløb fra produktionslokalerne. Der er trådhegn omkring bygningerne. Udendørs arealer er forsynet med belægningssten

Driftstid

Den daglige driftstid er mandag - søndag kl. 7 - 24.

Til og frakørsel af varer sker mandag - fredag i tidsrummet kl. 7 - 22.

Der kan periodisk forekomme til- og frakørsel i tidsrummet kl. 22 - 7.

Til- og frakørselsforhold

Virksomheden modtager ca. 10 sættevogne om ugen. Virksomheden råder pt. over 1 varevogn under 3.500 kg.

Til og frakørsel vil ske fra Transportcenter Allé.

Da hovedparten af al transport vi ske i erhvervsområde, vurderes til- og frakørsel ikke at give anledning til væsentlige støjgener.

Virksomhedens indretning

Virksomhedens indretning fremgår af bilag 1.

Afløbsforhold

Området er ikke kloakeret. Sanitært spildevand afledes til nedsivningsanlæg.

Afløbsforholdene for overfladevand er ukendt, men afledes til nedsivning/dræn.

Befæstedes arealer

Indendørsarealer er med betongulv.

Udendørs arealer er befæstet med belægningssten.

Udendørs oplag

Der vil være udendørs oplag af tomme containere.

Batterier (Li-ion, blyakkumulatorer mv.) placeres i en lukket 20 fodscontainer uden for bygningen på grund af brandfare.

Virksomhedens produktion

Virksomheden modtager kasserede materialer fra private og offentlige virksomheder, herunder IT og elektronik udstyr.

Alle materialer modtages med henblik på genbrug. Først når kvalitets kontrollen har konstateret at det ikke er rentabelt at sende varen i genbrug, håndteres varen med henblik på genanvendelse.

Herudover modtages forskellige affaldsfraktioner med henblik på genanvendelse.

Beskrivelse af affaldsfraktioner som modtages til omlastning, omemballering, sortering forud for efterfølgende nyttiggørelse eller bortskaffelse, evt. efter adskillelse, neddeling, knusning eller presning, komprimering eller balletering af affaldet.

| Affaldsart/-fraktion | Forventet årlig mængde tons | Forventet maksimalt oplag tons |
|---|------------------------------------|---------------------------------------|
| Brugte hagpatroner, genanvendelse af metaller / plast | 700 | 5 |
| Plast til sortering og neddeling, med henblik på genanvendelse af rene polymeriske fraktioner | 6000 | 500 |
| Lysstofrør | 40 | 2 |
| Elektronikskrot- fladskærme | 6000 | 150 |
| Blandet neddelt affald til sortering. (jern/metal, elektronik, plastik) | 1500 | 50 |
| Fladeskærme | 3000 | 150 |
| Kontor inventar med henblik på genbrug og genanvendelse. | 1000 | 100 |
| Serverskabe til genbrug eller genanvendelse. | 10 | 10 |
| Sygehuse relateret inventar/udstyr til henblik på genbrug. | 100 | 30 |
| Kabler til genbrug og genanvendelse. | 6000 | 50 |
| IT & Elektronik til genbrug og genanvendelse. | 6000 | 50 |
| Tekstiler. Genbrug af blandt andet dyner, puder, tæpper og arbejdstøj fra regionen. | 100 | 100 |
| Elektronik skrot indeholdende farligt affald. | 3000 | 150 |
| Gamle industri maskiner til genbrug eller genanvendelse. | 1000 | 100 |

Tabel 5

Udspecificeret oversigt over affaldsfraktioner, forventede årlig mængde, maksimalt oplag samt opbevaring:

| Linje | Affaldsart/-fraktion | EAK-kode | Forventet årlig mængde tons | Forventet maksimalt oplag tons |
|--------------|-----------------------------|---|------------------------------------|---------------------------------------|
| 1 | Ubehandlet elektronik skrot | 16 02 00 Affald fra elektrisk og elektronisk udstyr | 6000 | 500 |
| 2 | Jern | 16 02 16 Dele fjernet fra kasseret udstyr bortset fra affald henhørende under 16 02 15 | 4000 | 300 |
| 3 | Plast | 16 02 16 | 4000 | 600 |

| | | | | |
|----|-------------------|---|------|-----|
| | | Dele fjernet fra kasseret udstyr bortset fra affald henhørende under 16 02 15 | | |
| 4 | CRT Billedrør | 16 02 15 Farlige dele fjernet fra kasseret udstyr | 100 | 25 |
| 5 | PCB Baseret print | 16 02 15 Farlige dele fjernet fra kasseret udstyr | 1500 | 500 |
| 6 | Strømforsyninger | 16 02 15 Farlige dele fjernet fra kasseret udstyr | 2000 | 150 |
| 7 | Harddiske | 16 02 16 Dele fjernet fra kasseret udstyr bortset fra affald henhørende under 16 02 15 | 6000 | 250 |
| 8 | Drev | 16 02 15 Farlige dele fjernet fra kasseret udstyr | 2000 | 150 |
| 9 | Kobber Kabler | 16 02 16 Dele fjernet fra kasseret udstyr bortset fra affald henhørende under 16 02 15 | 6000 | 300 |
| 10 | Kobber | 16 02 16 Dele fjernet fra kasseret udstyr bortset fra affald henhørende under 16 02 15 | 2500 | 150 |
| 11 | Zinc | 16 02 16 Dele fjernet fra kasseret udstyr bortset fra affald henhørende under 16 02 15 | 400 | 30 |
| 12 | Neodymium | 16 02 16 Dele fjernet fra kasseret udstyr bortset fra affald henhørende under 16 02 15 | 2000 | 100 |
| 13 | Aluminium | 16 02 16 | 3800 | 100 |

| | | | | |
|----|---|---|-----|-----|
| | | Dele fjernet fra kasseret udstyr bortset fra affald henhørende under 16 02 15 | | |
| 14 | Batterier (Li-ion bly akkumulatorer og div batterier) | 16 06 01 16 06 02 16 06 03 16 06 04 16 06 05 Affald fra elektrisk og elektronisk udstyr | 50 | 35 |
| 15 | LCD Displays | 16 02 16 Dele fjernet fra kasseret udstyr bortset fra affald henhørende under 16 02 15 | 400 | 70 |
| 16 | Højtalere | 16 02 16 Dele fjernet fra kasseret udstyr bortset fra affald henhørende under 16 02 15 | 12 | 5 |
| 17 | Gummi | 16 02 16 Dele fjernet fra kasseret udstyr bortset fra affald henhørende under 16 02 15 | 50 | 25 |
| 18 | Pap | 16 02 16 Dele fjernet fra kasseret udstyr bortset fra affald henhørende under 16 02 15 | 300 | 100 |
| 19 | Papir | 16 02 16 Dele fjernet fra kasseret udstyr bortset fra affald henhørende under 16 02 15 | 50 | 100 |
| 20 | Tomme Toner | 16 02 15 Farlige dele fjernet fra kasseret udstyr | 100 | 15 |
| 21 | Glas | 16 02 16 Dele fjernet fra kasseret udstyr bortset fra affald | 300 | 35 |

| | | henhørende under 16 02 15 | | |
|----|--|------------------------------|------|------|
| 22 | Lysstofrør | 20 01 21 | 40 | 2 |
| 23 | Plast til genanvendelse af rene polymeriske fraktioner | 19 12 04 | 6000 | 250 |
| 24 | Fladeskærme til genbrug | | 2000 | 100 |
| 25 | Kontor inventar genbrug | | 900 | 100 |
| 26 | Serverskabe til genbrug | | 10 | 10 |
| 27 | Sygehuse relateret inventar/udstyr til genbrug. | | 100 | 30 |
| 28 | IT & Elektronik til genbrug | | 6000 | 1000 |
| 29 | Tekstiler til genbrug og genanvendelse. | | 100 | 20 |
| 30 | Gamle industri maskiner til genbrug | | 1000 | 100 |
| 31 | Affald til forbrænding | | 500 | 30 |
| 32 | Affald til deponi | | 500 | 30 |

Tabel 6

EAK-koder, der er mærket med fed, er klassificeret som farligt affald

Beskrivelse af processer

Se processkema bilag 3.

Eksempel på håndtering af it-udstyr:

Kasseret IT-udstyr modtaget i trådbure eller palletanke uden top.

Udstyret indskrives og sorteres i to fraktioner:

- a) udstyr som kan genbruges efter reparation
- b) udstyr som skal skrottes.

Modtaget udstyr, som kan genanvendes i sin oprindelige funktion, repareres, slettes for data og videresælges.

Udstyr, som skal skrottes, neddeles enten manuelt eller maskinelt.

Fraktionerne placeres i palletanke uden top eller big-bags, som står indendørs.

Sortering af affald til genanvendelse

Sortering er en form for forbehandling, hvor affaldet opdeles i flere forskellige fraktioner med henblik på, at fremme en mere optimal videre håndtering af affaldet.

Sorteringen resulterer typisk i en eller flere renere fraktioner, som er mere egnede til nyttiggørelse, samt en eller flere restfraktioner, som er egnede til bortskaffelse.

De former for sortering, som foregår på virksomheden, kan være manuel eller maskinel ved hjælp af kørende eller stationært materiel.

Sortering kan foretages efter størrelse, farve, type, vægtylde, magnetiske egenskaber med videre.

PT har virksomheden følgende sorteringsanlæg/-metoder:

- Metalsortere
- Hvirvelstrøms magnet
- Rystebord
- NIR (sortere via infrarød lys)
- SI
- Zigzag-sortering (frigivelse af lette materialer i kontrolleret område)

Balletering

Balletering af papir, pap og plast for at lette den videre transport.

Sikkerhedsmakulering

Sikkerhedsmakulering af papir (eller datamateriale), fordi denne proces muliggør en bedre genanvendelse af papiraffaldet/indgår også fordi processen er et uundgåeligt led ved aflevering af fortroligt papir som affald (Datasikkerhed).

Neddeling

Neddeling af alle mulige forskellige materialetyper typisk med en af de ovennævnte sorteringsmetoder efterfølgende, videre sendes til genanvendelse andet godkendt sted. Vores primære neddeler vil være et anlæg med en styrke i området af 150 hk.

Virksomhedens råder over følgende maskiner/anlæg:

- anlæg for neddeling af kabler og ledninger
- hammermølle
- ballepresser
- el-palleløfter
- el-truck
- fræser for neddeling af harddiske med henblik på udtagning af neodymium (Nd)
- andet håndværktøj, f.eks. skruemaskiner, vinkelsliber
- varevogn under 3.500 kg.

Forurening

Støj

AI adskillelse, sortering af IT-udstyr samt oplag af neddelt udstyr foregår indendørs. Der vil være transport til- og fra virksomheden.

Bortkørsel af sorteret affald, inkl. affald i lukkede stålcontainere, foregår mandag - fredag kl. 7 - 22.

Luft

Der etableres ikke luftafkast fra hallerne.

Vandcyklon etableres med henblik på at fjerne støv fra sorteringsanlæg.

Der foretages udelukkende reparations- og vedligeholdelsessvejsning.

Affald

Virksomhedens eget affald, såsom små mængder papir og lignende, bortskaffes til den kommunale genbrugsplads. Dagrenovation er tilmeldt den kommunale afhentningsordning.

Behandling af frasorteret farligt affald;

Lysstofrør bliver opbevaret i metal container i hel form.

Pærer bliver opbevaret i lukket beholdere.

Bly i egnede containere.

Radioaktive røgalarmer i lukket beholdere.

Andre frasorterede fraktioner opbevares separate beholdere.

Spildevand og overfladevand

Virksomhedens drift giver ikke anledning til spildevand. Der forekommer ikke vask af materiel og biler på virksomheden.

Jord, grundvand og overfladevand

Virksomhedens aktiviteter vil ikke give anledning til forurening af jord, grundvand og overfladevand.

Tankanlæg

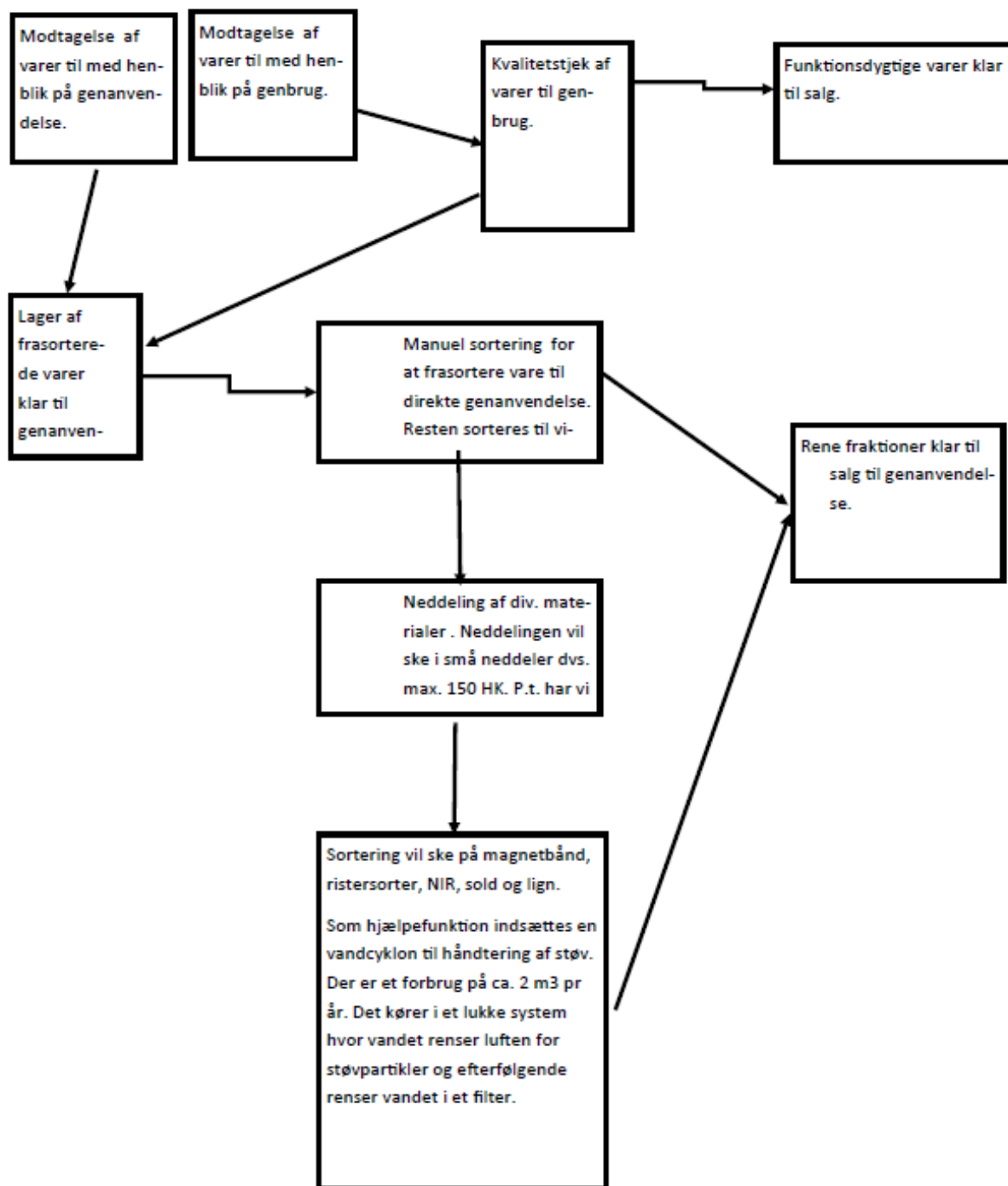
Ifølge BBR: To nedgravede tanke á 12 m³. Tankene er fra 1999 og er ikke i brug. Tankene skal inspiceres og tæthedsprøves før de tages i brug.

Virksomheden ønsker ikke at anvende tankene.

Sikkerhedsstillelse

Eneste affaldsfraktion med negativ markedsværdi er CRT billedrør. Den søgte mængde på 20 tons udgør en negativ værdi på ca. 16.000 kr. Håndtering og fragt anslås til ca. 10.000 kr. Den samlede sikkerhedsstillelse bliver således på 26.000 kr.

Bilag 3 Processkema



Lovgrundlag

Godkendelsen er givet på følgende lovgrundlag fra Miljøministeriet (inklusive eventuelle ændringer til den anførte lovgivning, der er gældende på godkendelsestidspunktet):

- Lov om miljøbeskyttelse, nr. 358 af 6. juni 1991, jf. lovbekendtgørelse nr. 966 af 23. juni 2017 (miljøbeskyttelsesloven).
- Bekendtgørelse om godkendelse af listevirksomhed, nr. 1458 af 12. december 2017 (godkendelsesbekendtgørelsen).
- Bekendtgørelse om standardvilkår i godkendelse af listevirksomhed, nr. 1474 af 12. december 2017 (standardvilkårsbekendtgørelsen).
- Lov om miljøvurdering af planer og programmer og af konkrete projekter (VVM), nr. 425 af 18. maj 2016, jf. lovbekendtgørelsen nr. 448 af 10. maj 2017 (miljøvurderingsloven).
- Bekendtgørelse om samordning af miljøvurderinger og digital selvbetjening m.v. for planer, programmer og konkrete projekter omfattet af lov om miljøvurdering af planer og programmer og af konkrete projekter (VVM), nr. 1470 af 12. december 2017 (VVM-bekendtgørelsen).
- Bekendtgørelse om udpegning og administration af internationale naturbeskyttelsesområder samt beskyttelse af visse arter, nr. 926 af 27. juni 2016 (habitatbekendtgørelsen).
- Bekendtgørelse om affald, nr. 1309 af 18. december 2012 (affaldsbekendtgørelsen).
- Bekendtgørelse om at bringe elektrisk og elektronisk udstyr i omsætning samt håndtering af affald af elektrisk og elektronisk udstyr, nr. 148 af 8. februar 2018 (elektronikaffaldsbekendtgørelsen).
- Bekendtgørelse om kvalitetskrav til miljømålinger, nr. 1146 af 24. oktober 2017.

Der er endvidere benyttet følgende vejledninger/orienteringer fra Miljøstyrelsen:

- Luftvejledning nr. 2/2001.
- Ekstern støj fra virksomheder nr. 5/1984.
- Beregning af ekstern støj fra virksomheder nr. 5/1993.
- Lavfrekvent støj, infralyd og vibrationer i eksternt miljø nr. 9/1997.
- Vejledning om begrænsning af luftforurening fra virksomheder, der udsender svejserøg nr. 13/1997.
- Svejsevejledningen

Copyright

Kortmateriale er gengivet af Herning Kommune med tilladelse fra Styrelsen for Dataforsyning og Effektivisering. Ortofoto er gengivet af Herning Kommune med tilladelse fra Cowi.