

Afgørelse om ikke godkendelsespligt
ved anmeldelse af fulde stalde efter § 30
på

”Ausumgård”
Holstebrovej 101, 7560 Hjern

31. august 2017



Afgørelse om ikke godkendelsespligt ved udvidelse af dyreholdet i eksisterende stalde på husdyrbruget ”Ausumgård” beliggende Holstebrovej 101, 7560 Hjerm

Afgørelse

Struer Kommune meddeler afgørelse om, at der på husdyrbruget ”Ausumgård” beliggende Hovedvejen 101, Hjerm kan ske en udvidelse af slagtesvineproduktionen i de eksisterende stalde, uden at det udløser krav om miljøgodkendelse. Vurdering af det anmeldte fremgår af afgørelsens bilag 1.

Afgørelsen er truffet efter den på ansøgningstidspunktet gældende Husdyrgodkendelsesbekendtgørelses¹ § 30, og er betinget af, at der ikke i forbindelse med ændringen af dyreholdet udføres andre ændringer, der kræver tilladelse eller godkendelse efter husdyrgodkendelseslovens² §§ 10-12 (eksempelvis reovering/ændring af staldgulve).

Kommunens registrering af det tilladte dyrehold ændres til 10.624 stk. (31-106 kg) slagtesvin svarende til i alt 269,75 DE på anmeldelsestidspunktet.

Anmeldelse

Lemvigegnens Landboforening har på vegne af Ausumgård I/S, der ejer husdyrbruget, den 20. juli 2017 søgt om en udvidelse af dyreholdet i de eksisterende stalde efter anmeldteordningens § 30.

Ændringerne i husdyrproduktionen fremgår af nedenstående skema:

	Dyreart/Type	Staldsystem	Antal dyr	Vægt-interval (kg)	Dyreenheder (DE) på anmeldelsestidspunktet
Tilladt produktion	Slagtesvin	Drænet gulv+spalter (33/67)	10.000	31-105	249,47
I alt			10.000		249,47
Anmeldt produktion	Slagtesvin	Drænet gulv+spalter (33/67)	10.624	31-106	269,75
I alt			10.624		269,75

Ændringen sker i de eksisterende stalde. Det er en forudsætning for anmeldelsen at der ikke sker bygningsmæssige ændringer af staldanlæg, som kræver tilladelse eller godkendelse efter Husdyrgodkendelsesloven, og at der ikke bliver opført nye opbevaringsanlæg til husdyrgødning.

Situationsplan over ejendommens anlæg fremgår af afgørelsens bilag 2.

Høring

Udkast til afgørelse har været i høring i perioden fra den 14. august 2017 til den 28. august 2017 hos ansøger og dennes konsulent samt følgende naboer³:

- Der er ingen beboelse på matrikler, der grænser op til matriklen, hvor svinestalden på Ausumgård er beliggende.
- Naboer indenfor lugtkonsekvensafstand, der er beregnet til 707,87 m: Holstebrovej 100, 102, 104 og 106

Der er ikke indkommet bemærkninger i løbet af høringsperioden.

¹ Bekendtgørelse nr. 211 af 28. februar 2017 om tilladelse og godkendelse m.v. af husdyrbrug.

² Lovbekendtgørelse. Nr. 442 af 13. maj 2016 af lov om miljøgodkendelse m.v. af husdyrbrug, med senere ændringer

³ Naboer er ejere af ejendomme, der matrikulært grænser op til den matrikel, hvorpå anlægget er beliggende.

Udnyttelse og ophør

Tilladelsen bortfalder hvis den ikke er udnyttet senest 2 år efter at afgørelsen er meddelt. Hvis den ikke har været udnyttet helt eller delvist i 3 på hinanden følgende år, bortfalder den del, der ikke har været udnyttet i de seneste 3 år.

Offentliggørelse og klagevejledning

Afgørelsen er offentliggjort på Struer Kommunes hjemmeside den 31. august 2017 og på miljøstyrelsens digitale portal www.dma.mst.dk senest 4 måneder efter afgørelsen er meddelt.

Du kan klage over afgørelsen til Miljø- og Fødevarerklagenævnet. Klageberettiget er ansøger, klageberettigede myndigheder og organisationer og enhver, der har en individuel, væsentlig interesse i sagen.

En eventuel klage skal stiles til Miljø- og Fødevarerklagenævnet og indsendes gennem Klageportalen via www.borger.dk eller www.virk.dk. Klagen skal indsendes senest 28. september 2017. Er klagen ikke modtaget senest kl. 23.59 på datoen for klagefristens udløb, kan klagenævnet beslutte at klagen ikke er indsendt rettidigt.

En eventuel klage har ikke opsættende virkning, medmindre Miljø- og Fødevarerklagenævnet bestemmer andet, hvorfor afgørelsen på eget ansvar kan udnyttes før klagefristen er udløbet.

Det er en betingelse for Miljø- og Fødevarerklagenævnets behandling af klagen, at klager indbetaler et gebyr til Miljø- og Fødevarerklagenævnet.

Vejledning om gebyrordningen og gebyrets størrelse kan findes på Miljø- og Fødevarerklagenævnets hjemmeside – www.nmkn.dk.

Hvis nogen klager over afgørelsen, vil dette blive meddelt ansøger.

Ønsker du afgørelsen prøvet ved domstolene, skal sagen være anlagt inden 6 måneder efter annonceringen.

Afgørelsen med bilag er sendt til:

- Ausumgård I/S
- Lemvigegnens Landboforening att.: Lene Gadgaard
- Holstebrovej 100, 102, 104 og 106 (naboer indenfor lugtkonsekvensafstand)
- Danmarks Naturfredningsforening, dnstruer-sager@dn.dk

Med venlig hilsen



Kristian Iversen
Landbrugsgruppen

Bilag 1 – Vurdering af anmeldelsen

Efter husdyrgodkendelsesbekendtgørelsens § 30 skal følgende betingelser være opfyldt for, at anmeldeordningen kan anvendes, og der kan ske afgørelse om ikke godkendelsespligt:

- 1) *Udvidelse af antal husdyr, bortset fra produktion af smågrise indtil 25 kg, i eksisterende stalde på husdyrbrug kan finde sted efter anmeldelse, hvis det kan gennemføres uden andre ændringer, der kræver tilladelse eller godkendelse efter §§ 10, 11 eller 12 i Husdyrgodkendelsesloven.*

Betingelsen er opfyldt

Udvidelsen bliver foretaget i de eksisterende stalde. Det er oplyst, at der ikke sker godkendelsespligtige ændringer.

- 2) *Udvidelsen kan kun finde sted på ejendomme, som ikke allerede har en miljøtilladelse eller miljøgodkendelse efter §§ 10, 11 eller 12 i Husdyrgodkendelsesloven.*

Betingelsen er opfyldt

Ejendommen har ingen miljøtilladelse eller miljøgodkendelse efter Husdyrgodkendelsesloven. Ejendommen har en miljøgodkendelse efter § 33 i Miljøbeskyttelsesloven.

- 3) *Antal stipladser må ikke overskride stipladsgrænserne i § 12 stk. 1 i husdyrgodkendelsesloven, med mindre dyreholdet er omfattet af en godkendelse efter § 33 i lov om miljøbeskyttelse.*

Betingelsen er opfyldt

Antallet af stipladser til slagtesvin er på 2.500. Godkendelsesgrænsen er på 2.000 stipladser, men idet dyreholdet er omfattet af en godkendelse efter § 33 i miljøbeskyttelsesloven er betingelsen opfyldt.

- 4) *Antal husdyr må kun udvides i staldanlæg, hvis staldanlægget overholder følgende afstandskrav til ammoniakfølsom natur:*

Område	Afstands-krav	Aktuel afstand til det mest kritiske naturpunkt
Kategori 1-natur - natur omfattet af § 7, stk. 1 nr. 1 i husdyrbrugloven og hvor der enten er tale om: <i>Ingen andre husdyrbrug i nærheden</i> (jf. definitionerne i bilag 3, tabel 3 i husdyrgodkendelsesbekendtgørelsen) eller <i>Et andet husdyrbrug i nærheden</i> (jf. definitionerne i bilag 3, tabel 3 i husdyrgodkendelsesbekendtgørelsen) eller <i>Mere end et husdyrbrug i nærheden</i> (jf. definitionerne i bilag 3, tabel 3 i husdyrgodkendelsesbekendtgørelsen)	525 m 700 m 950 m	> 7.000 m
Kategori 2-natur - natur omfattet af husdyrbruglovens § 7 stk. 1 nr. 2 (kategori 2 natur).	425 m	Ca. 2.450 m
Kategori 3-natur – natur som ikke er omfattet af kategori 1 og 2	160 m	Ca. 1.200 m

Betingelsen er opfyldt

Nærmeste kategori 2 natur er et overdrev beliggende ca. 2.450 m øst for ejendommen. Nærmeste kategori 3 natur (hede, mose, overdrev) er et overdrev beliggende ca. 1.200 m nordøst for slagtesvinestalden.

Alle afstandskrav er opfyldt.

- 5) *Efter udvidelsen skal husdyrbruget overholde Husdyrgodkendelsesbekendtgørelsens beskyttelsesniveau for lugt.*

Område	Beregnet lugtgeneafstand fra lugtcentrum	Aktuel afstand til lugtcentrum
Eksisterende eller fremtidig byzone el. sommerhusområde (Hjerm)	731,15 m	2.047 m
Samlet bebyggelse (Vejrumsdal)	559,00 m	1.211 m
Nabo uden landbrugspligt (Sportsvej 16)	271,54 m	865 m

Betingelsen er opfyldt

Der er indsendt beregninger i det elektroniske ansøgningssystem husdyrgodkendelse.dk.

Lugtgenekriterierne til hhv. nærmeste nabo uden landbrugspligt – Sportsvej 16, samlet bebyggelse – Vejrumsdal og byzone – Hjerm er overholdt, som det fremgår af ovenstående tabel.

- 6) *Produktionen af hver dyretype i hvert staldafsnit må højst udvides således, at antal dyreenheder for den anmeldte produktion, som beregnet efter omregningsfaktoren for dyreenheder i bilag 1, afsnit H, til bekendtgørelse om erhvervmæssigt dyrehold, husdyrgødning, ensilage m.v., ikke overstiger antal dyreenheder, som beregnet for produktionen før anvendelse af denne anmeldeordning efter omregningsfaktoren i bilag 1, afsnit A, til bekendtgørelse om erhvervmæssigt dyrehold, husdyrgødning, ensilage m.v.*

Betingelsen er opfyldt

Det fremgår af nedenstående tabel, at kravet er opfyldt for alle de staldafsnit, hvori produktionen udvides.

	Dyreart/Type	Antal dyr	Vægt-interval (kg)	Dyreenheder (DE) 2008/2009	Dyreenheder (DE) 2014/2015
Nudrift	Slagtesvin	10.000	31-105	269,75	
Ansøgt drift	Slagtesvin	10.624	31-106		269,75

- 7) *Produktionen for den pågældende dyretype i det pågældende staldafsnit må ikke tidligere være udvidet efter den nu ophævede § 19 f i bekendtgørelse om tilladelse og godkendelse m.v. af husdyrbrug, jf. bekendtgørelse nr. 294 af 31. marts 2009, som affattet ved bekendtgørelse nr. 291 af 6. april 2011, og ændret ved bekendtgørelse nr. 1036 af 5. november 2012, efter den nu ophævede § 32 i bekendtgørelse om tilladelse og godkendelse m.v. af husdyrbrug, jf. bekendtgørelse nr. 1172 af 4. oktober 2013, efter den nu ophævede § 32 i bekendtgørelse om tilladelse og godkendelse m.v. af husdyrbrug, jf. bekendtgørelse nr.*

1280 af 8. november 2013, eller efter den nu ophævede § 32 i bekendtgørelse om tilladelse og godkendelse m.v. af husdyrbrug, som affattet ved bekendtgørelse nr. 1283 af 8. december 2014, og ændret ved bekendtgørelse nr. 684 af 22. maj 2015. Hvis udvidelse efter en af disse bestemmelser er sket på grundlag af en anmeldelse, indgivet til og med den 31. december 2014, kan produktionen af hver dyretype i hvert staldafsnit dog udvides således, at antal dyreenheder for den anmeldte produktion, som beregnet efter omregningsfaktoren for dyreenheder i bilag 1, afsnit H, til bekendtgørelse om erhvervsmæssigt dyrehold, husdyrgødning, ensilage m.v., ikke overstiger antal dyreenheder, som beregnet for produktionen før anvendelse af denne anmeldeordning efter omregningsfaktoren i bilag 1, afsnit D, til bekendtgørelse om erhvervsmæssigt dyrehold, husdyrgødning, ensilage m.v.

Betingelsen er opfyldt

Der er ikke tidligere sket anmeldelse af udvidelse af dyreholdet efter en af ovennævnte paragraffer på Holstebrovej 101.

Samlet vurdering

Struer Kommune vurderer, at kravene i § 30 er opfyldt med ovenstående forudsætninger.

Udvidelsen kan derfor ske uden forudgående miljøgodkendelse efter Husdyrgodkendelseslovens § 12. (nu § 16a)

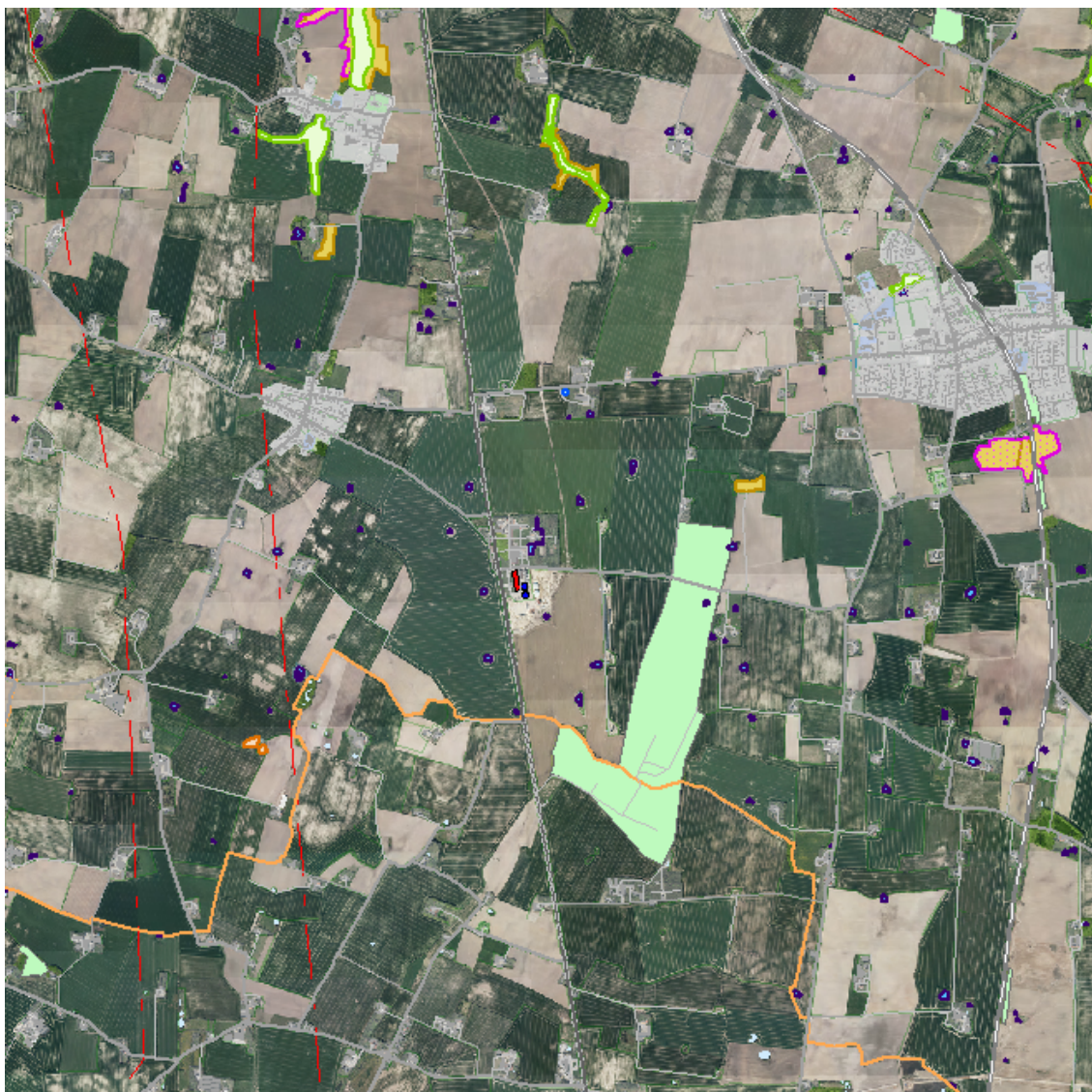
Herudover er det kommunens vurdering, at det anmeldte ikke er i strid med beskyttelsen af fredede områder, beskyttelseslinjer, eller områder der i kommuneplanen er udpeget med landskabelige værdier, særlige naturbeskyttelsesinteresser, værdifulde kulturmiljøer samt nationale geologiske interesseområder.

Vi gør opmærksom på, at afgørelsen efter § 30 ikke fritager ansøger fra krav om tilladelse, godkendelse, dispensation m.v. efter anden lovgivning.

Bilag 2 – Situationsplan Holstebrovej 101



Bilag 3 - Beskyttet natur, ammoniakfølsom skov m.v.



Tegnforklaring

-  § 7 Kategori 1 natur
-  EF-habitatområder
-  Kategori 3-natur potentiel ammoniakfølsom skov
-  § 7 Kategori 2 natur
-  Sø
-  Overdrev
-  Mose
-  Strandeng
-  Eng
-  Hede
-  Kommunegrænsen