



VESTHIMMERLANDS  
KOMMUNE

*- lyst til at gøre en forskel*

# **Miljøgodkendelse af husdyrbrug**

**I/S Jensen  
Østergade 59  
9631 Gedsted**



**Godkendelsesdato:  
22. januar 2014**

## Indholdsfortegnelse

<b>1</b>	<b>Afgørelse.....</b>	<b>3</b>
<b>2</b>	<b>Sammendrag .....</b>	<b>4</b>
<b>3</b>	<b>Vilkår .....</b>	<b>5</b>
3.1	Generelle forhold.....	5
3.2	Anlæg.....	5
3.3	Arealer .....	<b>Fejl! Bogmærke er ikke defineret.</b>
3.4	Bedst tilgængelige teknik.....	7
3.5	Tilsyn, kontrol og egenkontrol .....	8
3.6	Ophør .....	8
<b>4</b>	<b>Miljøteknisk beskrivelse og vurdering.....</b>	<b>9</b>
4.1	Generelle forhold.....	9
4.2	Anlæg.....	9
4.3	Arealer .....	13
4.4	Bedst tilgængelige teknologi .....	13
4.5	Tilsyn, kontrol og egenkontrol .....	<b>Fejl! Bogmærke er ikke defineret.</b>
4.6	Alternativer (kun § 12) .....	<b>Fejl! Bogmærke er ikke defineret.</b>
4.7	Ophør.....	<b>Fejl! Bogmærke er ikke defineret.</b>
<b>5</b>	<b>Øvrige oplysninger.....</b>	<b>14</b>
5.1	Andre tilladelser .....	14
5.2	Retsbeskyttelse .....	15
5.3	Offentliggørelse.....	15
5.4	Tilsynsmyndighed .....	15
5.5	Klage og søgsmål .....	15
5.6	Underretning .....	16
<b>6</b>	<b>Bilagsgliste .....</b>	<b>16</b>

## 1 Afgørelse

Vesthimmerlands Kommune meddeler hermed miljøgodkendelse efter § 33 i miljøbeskyttelsesloven til en fjerkræproduktion på Østergade 59, 9631 Gedsted.

Virksomheden er anført i bilag 1 punkt 6.6 nr. 2 i listebekendtgørelsen<sup>1</sup>.

Bedriften har CVR nr. 32 00 96 62 og CHR nr. 16 431

### Godkendelsen omfatter

Der er tale om en godkendelse af en eksisterende produktion af slagtekyllinger på et anlæg, hvor to stalde er bygget i 1963, en i 1967 og den vestlige i 1990. Sidstnævnte stald med 40.000 stipladser modtog en miljøgodkendelse fra daværende Aalestrup Kommune.

Efter ændrede regler pr. 1. januar 1996 skulle hele produktionen have været behandlet efter miljøbeskyttelsesloven og modtaget en samlet miljøgodkendelse. Dette er øjensynligt ikke sket, og nærværende godkendelse søger at rette op på dette forhold.

Miljøgodkendelse er udarbejdet efter dagældende regler.

Miljøgodkendelse omfatter en produktion på 123.600 slagtekyllinger på stald i 35 dage og med 8 hold om året. Det svarer til en årsproduktion på 998.800 slagtekyllinger eller 329,6 DE.

### Vurdering

Østergade 59 ligger øst for Gedsted By med en afstand ca. 850 meter til nærmeste bolig i bymæssig bebyggelse. Mellem den bymæssige bebyggelse og kyllingefarmen ligger der 4 beboelser i afstande på henholdsvis 353, 432, 499 og 501 meter til produktionen. Disse beboelser ligger i forbindelse med mindre virksomheder og opfattes jfr. dagældende regler med hensyn til lugt som bolig i samlet bebyggelse. Efter 1996 er der i området vedtaget 2 lokalplaner med industrielt formål i henholdsvis 2003 og 2007. Nærmeste bolig i det åbne land tilhører ansøger og nærmeste bolig uden landbrugspligt ligger i afstand af ca. 450 meter mod SSØ.

Vesthimmerlands Kommune er ikke bekendt med gener fra bedriften, der har medført klager fra omgivelserne og bedriften vurderes også fremover at kunne drives uden medfører gener.

Afstanden til Natura 2000 områder er mere end 1300 meter og nærmeste ammoniakfølsomme naturområde ligger mere end 1000 meter væk og anlægget vurderes ikke at kunne påvirke disse områder i uheldig retning.

Bedriften gør ikke brug af egne udbringningsarealer og afsætter al gødningen via aftaleparter, som overtager ansvaret for evt. opbevaring og anvendelsen af husdyrgødningen.

Vesthimmerlands Kommune  
D. 21. januar 2014

Flemming Andersen  
Sektionsleder

---

<sup>1</sup> Bekendtgørelse nr. 1454 af 20. 12. 2012

Godkendelse er gældende fra: 22. januar 2014  
Klagefrist udløber: 19. februar 2014 kl. 15.00

## **2 Sammen drag**

På Østergade 59 er der siden i begyndelse af 1960'erne drevet en produktion af slagtekyllinger. En del af denne produktion er i 1990 godkendt efter miljøbeskyttelsesloven, mens den øvrige produktion aldrig er blevet godkendt, som lovgivningen ellers foreskrev pr. 1. januar 1996. Dette misforhold vil denne miljøgodkendelse rette op på.

I en periode er der tilsyneladende med tilsynsmyndigheden accept sket en ændring af dyreholdet fra slagtekyllingeproduktion til en produktion af slagtekalkuner.

Produktionen er så i 2013 ændret tilbage til slagtekyllinger, hvor den oprindelige årsproduktion på 6 hold med 135.000 slagtekyllinger på stald i 42 dage ændres til 8 hold med 123.600 slagtekyllinger i 35 dage.

Efter nuværende beregningsmetoder vil produktionen falde fra et dyrehold på 405 til 329,6 DE.

Det er planen at installere varmevekslere i forbindelse med de 4 stalde og i øvrigt leve op til nu-gældende regler og retningslinjer for BAT.

Der er ikke tilknyttet udbringningsarealer til bedriften og al husdyrgødning afsættes gennem gødningsaftaler.

### **3 Vilkår**

#### **3.1 Generelle forhold**

##### **Drift og indretning**

1. Produktionen skal ske i de 4 nuværende huse på et produktionsareal på ca. 5.500 m<sup>2</sup>.

##### **Årsproduktion – staldbelægning**

2. Der tillades en produktion af slagtekyllinger på maksimum 123.600 kyllinger på stald i 35 dage.
3. Der tillades produceret 8 hold pr. år.

#### **3.2 Anlæg**

##### **Landskab**

4. Eksisterende læhegn mod vest og øst skal vedligeholdes og evt. udgåede træer og buske skal erstattes med nye planter.

##### **Spildevand**

5. Vask af stalde skal ske efter fjernelse af den faste gødning og ledes til opsamlingsbeholder.
6. Ved et indhold af maksimum 0,3 kg N/tons vand kan udbringning af dette spildevand udbringes efter reglerne for restvand.
7. Ved et indhold af mere end 0,3 kg N/tons vand skal udbringning følge reglerne for flydende husdyrgødning.

##### **Håndtering af husdyrgødning**

8. Udmugning af den faste gødning skal ske med direkte læsning på lastvogn eller anden transportvogn. Der må ikke placeres markmøddinger i forbindelse med anlægget.

##### **Lugt**


9. Såfremt der efter kommunens vurdering opstår lugtgener, der vurderes til at være væsentligt større end der kan forventes ifølge grundlaget for miljøvurderingen, kan kommunen meddele påbud om, at der skal indgives og gennemføres projekt for afhjælpende foranstaltninger.

### Støv

10. Anlægget må ikke give anledning til nogen form for støvgener for omgivelserne.
11. Transport til og fra ejendommen skal ske på en måde, som begrænser støvgener for omboende.

### Støj

12. Virksomhedens bidrag til støjbelastningen i omgivelserne må ikke overstige følgende værdier:

	Mandag – fredag 7 – 18 Lørdag 7 - 14	Mandag – fredag 18 – 22 Lørdag 14 – 22 Søn- og helligdage 7 – 22	Alle dage 22 – 7
Støjgrænse	55 dB(A)	45 dB(A)	40 dB(A)
Referencetidsrum (det mest støjbelastede tidsrum på X timer)	8 timer	1 time	½ time
Maksimal værdien af støjniveauet må om natten ikke overstige 55 dB(A).			

13. Virksomheden skal for egen regning dokumentere, at støjvilkår overholdes, hvis tilsynsmyndigheden finder det påkrævet. Dokumentation for overholdelse af støjkravene kan være i form af målinger i ejendommens omgivelser (under fuld drift) eller kildestyrkemålinger ved de enkelte støjkluder kombineret med beregninger efter den fælles nordiske beregningsmodel for industristøj.
14. Indblæsning af foder skal ske mandag – lørdag i tidsrummet 7.00 til 17.00. Uden for dette tidsrum må indblæsning kun ske i særlige tilfælde op til 3 gange om året.

### Lys

15. Udendørs lys skal være sensorstyret.

### Skadedyr

16. Der skal til enhver tid være opsat bekæmpelsesstationer for rotter eller lignende på ejendommen efter aftale med autoriseret bekæmpelsesfirma.
17. Der skal ske fluebekæmpelse i forbindelse med opbevaring af døde kyllinger.

### **Uheld eller risici**

18. Ved driftsuheld, hvor der opstår risiko for forurening af miljøet, er der pligt til øjeblikkelig at anmelde dette til Alarmcentralen på 112 og følgende straks at underrette Tilsynsmyndigheden, Vesthimmerlands Kommune Miljøafdeling 99 66 70 00.
19. Der skal til enhver tid på husdyrbruget være en opdateret beredskabsplan, der som minimum omfatter alle relevante forhold, der skal tages vare på i tilfælde af uheld.

### **3.4 Bedst tilgængelige teknik**

#### **Staldinventar- og drift**

20. I staldene skal der på gulvene være tør og løs strøelse.
21. Våde områder skal straks tilføres nyt strøelse.
22. Staldene skal udstyres med ikke-lækkende drikkesystemer med opsamling af et evt. spild.
23. Ventilationsanlægget skal styres både efter temperaturen og den relative luftfugtighed.
24. Der skal senest ved udgangen af 2015 i forbindelse med alle staldene være installeret varmevekslere.
25. Såfremt en eller flere varmevekslere tages ud af brug skal den manglende ammoniakreduktion indhentes gennem anden teknologi.

#### **Fodring**

26. Der skal anvendes fytase i foderet
27. Proteinindholdet i fuldfoder til slagtekyllinger med en alder på 35 dage må maksimalt være på 203 gram råprotein pr. kg. foder.
28. Der skal anvendes fasefodring, hvor foderets indhold af råprotein og fosfor justeres i minimum 3 faser.

#### **Ressourceforbrug**

29. Bedriften skal være gennemgået af energikonsulent senest år 2020. De udarbejdede rapporter skal opbevares i 5 år og forevises kommunen på forlangende.
30. Varmevekslerne skal mindst en gang om året kontrolleres og vedligeholdes, således det altid fungerer energimæssigt optimalt.

31. Den mekaniske ventilation i den eksisterende stald skal vedligeholdes og rengøres således, at det altid fungerer optimalt, og der ikke bruges energi på unødigt ventilation.
32. Der skal anvendes energisparepærer eller lysstofrør i driftsbygningerne.
33. Vask af stalde skal ske ved iblødsætning og efterfølgende vask med højtryksrensere, eller ved en metode, der er mere vandbesparende.
34. Registrering af vandforbrug skal ske dagligt og væsentlige afvigelser skal noteres i logbogen.

### **3.5 Tilsyn, kontrol og egenkontrol**

35. Dokumentation i form af foderanalyser og gødningsaftaler skal opbevares i mindst 5 år og forevises kommunen på forlangende.
36. Én gang årligt, i forbindelse med indsendelse af gødningsregnskabet, skal der af ansøger laves en beregning over det gennemsnitlige indhold af protein pr. kg. foder på årsbasis. Beregninger skal opbevares i minimum 5 år og forevises på tilsynsmyndighedens forlangende.
37. Dokumentation for aktuel produktion skal foreligge. Der skal foreligge opgørelse over producerede hold/år, indkøbt foder og antal slagtede dyr.
38. Der skal minimum være én blandeforskrift/deklaration for hver anvendt fasefoder.
39. Inden årets begyndelse skal der ske en indberetning til kommunen for det kommende år, om hvilke bedrifter og anlæg, der modtager husdyrgødning, restvand og spildevand, og i hvilke mængder.
40. Alternativt til vilkår 39 skal der forud for hver leverance ske en elektronisk indberetning til kommunen med angivelse af art, mængde og modtager.
41. Dokumentation for, at vaskevandet kan henregnes som restvand, skal indsendes til kommunen inden 1. august 2014. På baggrund af denne analyse vil kommunen vurdere, hvornår næste prøve skal udtages. Udtagning og analyse skal ske af autoriseret analysefirma.
42. Dato og resultat af kontrol af ventilationsanlæg mm. skal noteres i logbogen eller fremgå af en tilsynsrapport, der er tilgængelig for tilsynet.

### **3.6 Ophør**

43. Ved ophør og delvis ophør (nedgang i produktionen) af virksomheden skal dette meddeles til tilsynsmyndigheden.
44. Ved ophør af virksomheden skal stalde og opbevaringsanlæg tømmes for husdyrgødning og anvendes i overensstemmelse med husdyrbekendtgørelsen.



## 4 Miljøteknisk beskrivelse og vurdering

Vesthimmerlands Kommune har på møde d. 4. juli 2013 med I/S Jensen v. Per Jensen og dennes konsulent Susanne Østerby LMO gennemgået historikken for virksomheden.

Østergade 59 burde siden 1996 rettelig være drevet efter en miljøgodkendelse meddelt efter miljøbeskyttelseslovens bestemmelser. Denne samlede godkendelse er imidlertid ikke meddelt.

Besætningen er ikke udvidet eller ændret væsentligt i forhold til den produktion, der må formodes at have været pr. 1. januar 1996. Det blev derfor på mødet konkluderet, at en miljøgodkendelse skulle udarbejdes efter miljøbeskyttelseslovens bestemmelser.

Vi modtog så den 11. september 2013 ansøgningen om miljøgodkendelse med beregninger foretaget IT skema nr. 57 102 på [www.husdyrgodkendelse.dk](http://www.husdyrgodkendelse.dk)

### 4.1 Generelle forhold

Det er vigtigt, at den ansvarlige for driften til enhver tid har en god kontakt med kommunen som tilsynsmyndighed.

Drifts-, indretnings- eller bygningsmæssige ændringer, der er relevante i forhold til godkendelsen, skal anmeldes til kommunen inden gennemførelsen. Kommunen vurderer så, om det kan ske indenfor godkendelsens rammer.

Medarbejderne skal være bekendt med indholdet i denne godkendelse og løbende underrettes om og medvirke til miljømæssige forbedringer i driften af virksomheden.

Sker der ændringer i, hvem der er ansvarlig for driften, skal dette straks meddeles til kommunen.

Kommunen kommunikerer gerne elektronisk og foretrækker at modtage og sende oplysninger elektronisk.

Al husdyrgødning afsættes til aftaleparter, idet bedriften dels ikke ejer tilstrækkeligt jordtilligende dels ikke driver de ejede arealer.

### 4.2 Anlæg

#### Beliggenhed

Anlægget ligger øst for Gedsted By i område, som i kommuneplanen er udpeget som jordbrugsområde. I disse områder skal lokalisering af husdyrbrug ske med henblik på at undgå konflikt med beboelsesområder, naboer, natur- og landskabsværdier<sup>2</sup>. Nærmeste boligområde ligger knapt 900 meter mod vest, mens nærmeste nabobeboelse uden landbrugspligt ligger ca. 330 meter sydvest for anlægget. Nærmeste beskyttet natur og Natura 2000 område ligger mere end 1000 meter fra anlægget. Agerlandskabet er generelt ikke sårbart overfor ændringer, da der er mange læhegn og småplantninger, som gør, at ændringer visuelt vil have begrænset betydning. Området er til gengæld sårbart overfor sløjfning af læhegn og fældning af skovområder, da disse

---

<sup>2</sup> Retningslinje 5.1.4 i kommuneplanen

er karaktergivende elementer i dette område.

Der er stillet vilkår om vedligeholdelse af eksisterende beplantning ved anlægget.

Som det fremgår af nedenstående skema overholder virksomheden alle afstandskrav, der er fastsat efter husdyrgødningsbekendtgørelsen. Afstanden til skel mod øst overholdes dog ikke, men naboejendommen ejes også af I/S Jensen.

	Afstandskrav (m)	Afstand (m)
Ikke-almene vandforsyningsanlæg	25	60
Almene vandforsyningsanlæg	50	>1000
Vandløb, dræn og søer	15	>500
Offentlige vej og privat fællesvej	15	15
Levnedsmiddelvirksomhed	25	>25
Beboelse på samme ejendom	15	29
Naboskel	30	>30
Nabobeboelse	50	310

### Bygninger og opbevaringsanlæg

Anlægget består af 4 bygninger, hvor de 2 østlige hver er opdelt i 2 staldafsnit. Det er vurderet, at der i de 4 bygninger regnet fra vest kan indsættes 41.000, 17.000, 25.600 og 40.000 kyllinger på stald.

Nord for hver staldbygning er der en spildevandsbeholder til opsamling af vaskevand. Den østlige bygning har desuden en beholder mod syd.

Kapaciteten vurderes at være tilstrækkelig til at kunne opsamle de ca. 60 m<sup>3</sup> spildevand/restvand, der opstår ved hver vask af husene.

### Spildevand og overfladevand

Spildevandet fra vask af husene ledes til de 5 spildevandsbeholdere. Kapaciteten vurderes at være tilstrækkelig til at kunne opsamle de ca. 60 m<sup>3</sup> spildevand/restvand, der opstår ved hver vask af husene. Restvand må indeholde under 0,3 kg N/ton og må kun tilføres til afgrøde. Afgrøderne skal indeholde en kvælstofnorm eller en retningsgivende norm for fosfor og kalium. Ligger kvælstofindholdet over 0,3 kg N/ton skal udbringning følge reglerne for udbringning af flydende husdyrgødning. For at få klarhed på, om vaskevandet kan henregnes som restvand eller skal opfattes som husdyrgødning skal vaskevandet analyseres minimum en gang om året første gang inden d. 1. august 2014. På baggrund af analysen vil kommunen vurdere, hvornår næste prøve skal udtages og analyseres.

Tagvand ledes til faskiner.

## Affald

For at undgå uhygiejniske forhold opbevares døde dyr i containere placeret ved hvert hus, indtil en snarlig afhentning sker. Opbevaring og afhændelse følger reglerne i bekendtgørelse nr. 439 om opbevaring af døde dyr<sup>3</sup>. En gang om ugen køres de 4 containere til et containerhus placeret 60 meter øst for ejendommen ved indkørslen til og på arealer under Østergade 63. Omkring huset er der etableret beplantning.

Øvrigt affald af tomme sæbedunke, træpaller og plastic køres løbende til en container på Knabervej 20. Affaldet leveres til forbrændingsanlægget i Aars.

De beskrevne forhold om affald, herunder opbevaring og bortskaffelse er i øvrigt vurderet tilfredsstillende.

## Olie og andre hjælpestoffer

Der opbevares ikke olie eller kemikalier på virksomheden. Firmaer, der fortager service på anlægget, fjerner evt. spildolie.

## Gener fra husdyrbruget

### Transport

Anlægget ligger tæt op til den offentlige vej, Østergade og til- og frakørsel kan ske ad 2 veje. Der modtages foder til ejendommen ca. 2 gange om ugen, hvor hyppigheden er størst i slutningen af vækstperioden. Afhentning af kyllinger kan ske gennem hele døgnet. Hver vogn kan rumme ca. 7.000 kyllinger, hvilket vil sige i alt 140 transporter med slagtekyllinger. Levering af kyllinger sker med en lastbil.

Afhentning af døde dyr sker hver uge.

Det vurderes, at transporter til og fra virksomheden ikke kan give anledning til gener for omkringboende, der ligger ud over de almindelige gener, der er i forbindelse med vejen.

### Lugt

Anskuelse af lugtproblematikken tager udgangspunkt i regler og beregninger, der var gældende ved sidste udvidelse i 1990.

Lugtgenerne vil primært stamme fra produktionen og her med de største bidrag i slutningen af opvækstperioden. Hertil kommer bidrag ved tømning af stalde og bortkørsel af husdyrgødningen.

Beregninger til vurdering af geneafstande er foretaget efter FMK modellen og fremgår af nedenstående tabel. Her regnes med en lugtemission fra stalde i sommerperioden med 20 °C på 120 LE/sek. for 1000 kg dyr.

Områdetyperne blev dengang betragtet lidt anderledes end det sker i dag. Den mellemste kategori med samlet bebyggelse indeholdt den gang også andre byzoneområder, der ikke kunne henføres til boligområder i byzone. Dette forhold gør, at Nørrevangen 4 A dels placeres i kategorien for samlet bebyggelse og Nørrevangen 16 som nærmeste nabobeboelse, selv om begge huse

---

<sup>3</sup> Bekendtgørelse nr. 439 af 11. maj 2007 om opbevaring af døde dyr.

ligger i byzone i dag.

Det eneste område, der ikke kan overholde lugtgenekriterierne er det i 2007 udlagte industriområde med betonfabrik vest for virksomheden.

Områdetype	By adresse	Afstandskrav (meter)	Aktuel afstand (meter)	Genekriteriet overholdt
Byzone med boliger	Gedsted	513	891	Ja
Industri i byzone 1988	35.07.01	288	292	Ja
Industri i byzone 2007	35.03.01	288	246	Nej
Samlet bebyggelse	Nørrevangen 4A	288	568	Ja
Enkelt bolig	Nørrevangen 16	162	328	Ja

Idet afstandskravene i alle tilfælde er overholdt til følsomme områder i form af boliger efter dagældende regler bør virksomheden ikke under normale forhold medføre væsentlige lugtgener for omgivelserne.

#### Støj

Der vil være støj fra transporten til og fra virksomheden, snegling af foder og ventilation.

Støj fra dyrene vurderes ikke at kunne erkendes uden for virksomhedens arealer og ventilationen vil kun i helt særlige tilfælde kunne høres ved beboelser.

Støj fra udendørs aktiviteter vil primært forekomme i dagtimerne og i et omfang, der ikke kan genere omgivelserne. Afhentning af dyr til slagteriet vil dog kunne foregå uden for dagtimerne og derfor kunne genere dog i mindre omfang.

Der er fastsat vilkår om de maksimale støjniveauer gennem hele døgnet og ved evt. klager og mistanke om, at niveauerne ikke kan overholdes, skal virksomheden lade foretage målinger.

#### Lys

Udendørs lys vil være styret af sensorer og derfor kun være tændt, når der er behov. Der kommer ikke lys fra bygningerne med mindre portene er åbne i kortere perioder.

#### Støv

Der er ikke kendskab til støvgener fra virksomheden og der ikke i forbindelse med ansøgningen anmeldt tiltag, der vil ændre på afkastene. Det må forventes, at varmevekslerne frasorterer en del støv og ellers vil omhyggelig management være med til at holde støvafkastene nede på et minimum.

## **Ammoniakfordampning**

Ammoniakfordampningen fra produktionen er beregnet til årligt at udgøre 11.875 kg N. Grundlaget herfor er normalt med 203 gram råprotein pr. kg foder, 5,8 gram fosfor og 3,29 kg foder pr. dyr. Der er desuden indregnet den forudsætning at 20 % af husdyrgødningen køres direkte ud på marken og nedpløjes hurtigst muligt og inden 6 timer. Med henblik på fastholdelse af denne forudsætning er der stillet vilkår om, at denne handle måde kommer til at fremgå af de skriftlige aftaler.

Etablering af varmeveksler forventes at reducere afkastet af ammoniak med 33 til 49 %. Der er usikkerhed om den endelige effekt, idet varmevekslerne endnu ikke har opnået en VERA test, som dog er under udarbejdelse.

Skulle en eller flere af varmevekslerne blive taget ud af brug skal den manglende reduktion af ammoniak til BAT niveauet indhentes gennem anden teknologi.

Der er mere end 1000 meter til sårbar natur og anlægget vil således ikke kunne påvirke naturen i uheldig retning.

## **Uheld og risici**

Der er udarbejdet en beredskabsplan og denne vurderes at være dækkende. Beredskabsplanen bør jævnligt gennemgås med de ansatte og mulighed for forbedringer bør vurderes. Den bør endvidere indgå i miljøtilsynet sammen med kommunen.

### **4.3 Arealer**

Der indgår ikke arealer i denne godkendelse, idet al gødning afsættes til 3 part.

Der er et lovmæssigt krav om, at der skal foreligge skriftlige aftaler, der sikrer, at husdyrgødningen kan afsættes til en registreret virksomhed jf. § 2 i lov om jordbrugets anvendelse af gødning og plantedække, et biogasanlæg, et fællesanlæg, et forarbejdningsanlæg, et miljøgodkendt anlæg til forbrænding eller til eksport.

Det er NaturErhvervsstyrelsen, der fører tilsyn med dette, men da flere af forholdene i denne godkendelse er betinget af disse leverancer, er det nødvendigt, at kommunen bliver underrettet om disse aftaler.

### **4.4 Bedst tilgængelige teknologi**

Begrebet BAT (bedste anvendelige teknik) er udviklet meget siden 1996, hvor godkendelsen skulle være meddelt. Det er imidlertid aftalt mellem kommunen og ansøger, at virksomheden bør leve op til nutidens krav om BAT. Dette ud fra den betragtning, at virksomheden under alle omstændigheder alligevel skal leve op til kravene.

## **Ammoniak**

En beregning grænseværdien for emission af ammoniak fastsætter et årligt bidrag på 11.767 kg N. Det svarer stort set til den faktiske emission på 11.875 kg N/år og i betragtning af, at emissi-

onen via varmevekslerne forventes at blive reduceret betydeligt, finder vi, at virksomheden lever op til BAT kravet for ammoniak.

## Fosfor

Miljøstyrelsen fastsatte i 2011 vejledende emissionsværdier, som er opnåelig ved anvendelse af bedst tilgængelige teknik, på 16,64 kg P/DE.

Det giver en beregnet emissionsgrænse på i alt 5.544 kg P/år. Husdyrgødningen indeholder imidlertid jf. IT skemaet 12.318 kg P/år.

Denne voldsomme forskel skyldes, at normtallet ab lager i 2010 på 5,61 g P/1000 kyllinger, som ligger til grund for BAT kravet, i 2012 er ændret til 12,41 g P/1000 kyllinger, hvilket ligger til grund for IT beregningen.

På den baggrund finder vi, at virksomheden lever op til BAT, selv om emissionsgrænsen er overskredet.

## Energibesparende foranstaltninger

Der anvendes primært energi til opvarmning, ventilering og belysning af staldene.

Vedligeholdelse af ventilationsanlægget, hvor det friholdes for urenheder og renses mellem hvert hold kyllinger samt hyppige tilsyn af anlæggene er med til at holde energiforbruget nede.

En nøje styring vil endvidere sikre, at der ikke ventileres mere end, det er nødvendigt.

Varmevekslerne kan nedbringe energiforbruget betragteligt, idet den kolde indgangsluft opvarmes med den varme luft fra staldene inden den sendes ud.

Der er krav til belysning i perioder for kyllingernes velfærd. Energiforbruget søges nedbragt ved anvendelse af lysstofrør af nyeste energibesparende type.

## Vandbesparende foranstaltninger

Vandforbruget til en kylling ligger på ca. 5,5 til 6 l, og er vigtig for kyllingens eksistens. Ved anvendelse af spildbakker og hyppig kontrol af drikkeniplerne kan dette det undgås, at forbruget bliver unødigt større.

Iblødsætning af staldene og efterfølgende afrensning med højtryksrensere er endvidere med til at begrænse vandforbruget og dermed også bortskaffelsen af vaskevandet.

Daglige aflæsninger af vandforbruget giver mulighed for at gribe ind, hvis det viser sig, at forbruget afviger fra det normale.

## Samlet BAT - vurdering

Vesthimmerlands Kommune vurderer, at driften med de stillede vilkår og med henvisning til BAT- redegørelsen og projektbeskrivelsen lever op til BAT.

## 5 Øvrige oplysninger

### 5.1 Andre tilladelser

Ud fra oplysninger i ansøgningen viser det sig, at indvindingen overskrider vandindvindingstilladelsen på 5.000 m<sup>3</sup>/år og der derfor ansøgt om en udvidelse af vandindvindingstilladelsen.

## 5.2 Retsbeskyttelse

Med denne miljøgodkendelse følger 8 års retsbeskyttelse.

Virksomhedens miljøgodkendelse skal regelmæssigt og mindst hvert 10. år tages op til revurdering<sup>4</sup>. Den første regelmæssige vurdering skal dog foretages senest efter 8 år.

I særlige tilfælde kan godkendelsens vilkår tages op til revurdering tidligere. Dette skal bl.a. ske senest 4 år efter en BAT konklusion i EU-Tidende.

## 5.3 Offentliggørelse

Projektet har ikke været i foroffentlighed gennem annonce i lokalaviserne som det er normalt, når vi godkender et husdyrbrug efter husdyrbruglovens § 12 og bekendtgørelse om godkendelse af listevirksomheder. I § 17 stk. 1 i sidstnævnte bekendtgørelse står der, at *godkendelsesmyndigheden ikke må træffe afgørelse efter miljøbeskyttelseslovens § 33, stk. 1, i sager om etablering eller væsentlige ændringer eller udvidelser af bilag 1-virksomheder, før offentligheden har haft lejlighed til at udtale sig om ansøgningen og udkast til afgørelse.*

Vesthimmerlands Kommune har vurderet, at idet, der ikke sker væsentlige ændringer i forhold til driften før 1996, der kan være til skade for miljøet, har denne foroffentlighed ingen relevans.

Udkast til afgørelsen har været i høring hos ansøger i perioden d. 2. december 2013 til d. 2. januar 2014.

Da tilsynskompetencen med hensyn til kapitel 11 i husdyrgødningsbekendtgørelsen er tillagt NaturErhvervsstyrelsen sendes udkastet samtidig i høring hos denne myndighed jfr. godkendelsesbekendtgørelsens § 47 stk. 1.

## 5.4 Tilsynsmyndighed

Vesthimmerlands Kommune er tilsynsmyndighed og har ret og pligt til, på et hvert tidspunkt at kontrollere, at ovennævnte vilkår og forudsætninger i miljøgodkendelsen overholdes.

## 5.5 Klage og søgsmål

Du kan klage over kommunens afgørelse indtil 4 uger efter offentliggørelsen. Alle, der har væsentlig individuel interesse i sagen, samt en række foreninger og organisationer kan klage over kommunens afgørelse. Hvis vi modtager en klage fra anden side, vil du blive orienteret.

Klagen skal være skriftlig og sendes til kommunen, som videresender klagen til Natur- og Miljøklagenævnet. Vi skal have modtaget klagen senest d. 20. februar 2014 kl.: 15.00.

Det kan være belagt med gebyr at klage. Reglerne om dette fremgår af Natur- og Miljøklagenævnets hjemmeside [www.nmkn.dk](http://www.nmkn.dk).

Hvis Kommunens afgørelse ønskes afprøvet ved en domstol, skal et evt. sagsanlæg i henhold til loven være anlagt inden 6 måneder efter at afgørelsen er meddelt.

---

<sup>4</sup> § 37 i bekendtgørelse 1454 af 20. 12. 2012 om godkendelse af listevirksomheder

Vi gør opmærksom på, at du, som part i sagen, har ret til fuld aktindsigt.

## 5.6 Underretning

Følgende myndigheder, institutioner og personer er underrettet om denne afgørelse og har modtaget kopi af denne miljøgodkendelse.

I/S Jensen	<a href="mailto:is.jensen@hotmail.com">is.jensen@hotmail.com</a>
Konsulent: Susanne Østerby	<a href="mailto:suo@lmo.dk">suo@lmo.dk</a>

Godkendelsen er endvidere jfr. generelle bestemmelser i loven sendt til:

Naturstyrelsen, Aalborg	<a href="mailto:nst@nst.dk">nst@nst.dk</a>
Danmarks Naturfredningsforening	<a href="mailto:dnvesthimmerland-sager@dn.dk">dnvesthimmerland-sager@dn.dk</a>
DN Vesthimmerland	<a href="mailto:vesthimmerland@dn.dk">vesthimmerland@dn.dk</a>
Sundhedsstyrelsen, Nordjylland	<a href="mailto:senord@sst.dk">senord@sst.dk</a>
Det Økologiske Råd,	<a href="mailto:husdyr@ecocouncil.dk">husdyr@ecocouncil.dk</a>
Danmarks Sportsfiskerforbund	<a href="mailto:post@sportsfiskerforbundet.dk">post@sportsfiskerforbundet.dk</a>
	<a href="mailto:lbt@sportsfiskerforbundet.dk">lbt@sportsfiskerforbundet.dk</a>
	<a href="mailto:jkm@sportsfiskerforbundet.dk">jkm@sportsfiskerforbundet.dk</a>
Dansk Ornitologisk Forening	<a href="mailto:natur@dof.dk">natur@dof.dk</a>
DOF – Nordjylland	<a href="mailto:vesthimmerland@dof.dk">vesthimmerland@dof.dk</a>
Danmarks Fiskeriforening	<a href="mailto:mail@dkfisk.dk">mail@dkfisk.dk</a>
Ferskvandsfiskeriforening	<a href="mailto:nb@ferskvandsfiskeriforeningen.dk">nb@ferskvandsfiskeriforeningen.dk</a>
NaturErhvervstyrelsen	<a href="mailto:randers@naturerhverv.dk">randers@naturerhverv.dk</a>

## 6 Bilagsliste

Bilag 1 Stamoplysninger  
Bilag 2 Beliggenhedsplan  
Bilag 3 Beredskabsplan  
Bilag 4 IT ansøgningen (ikke vedlagt – kan rekvireres)

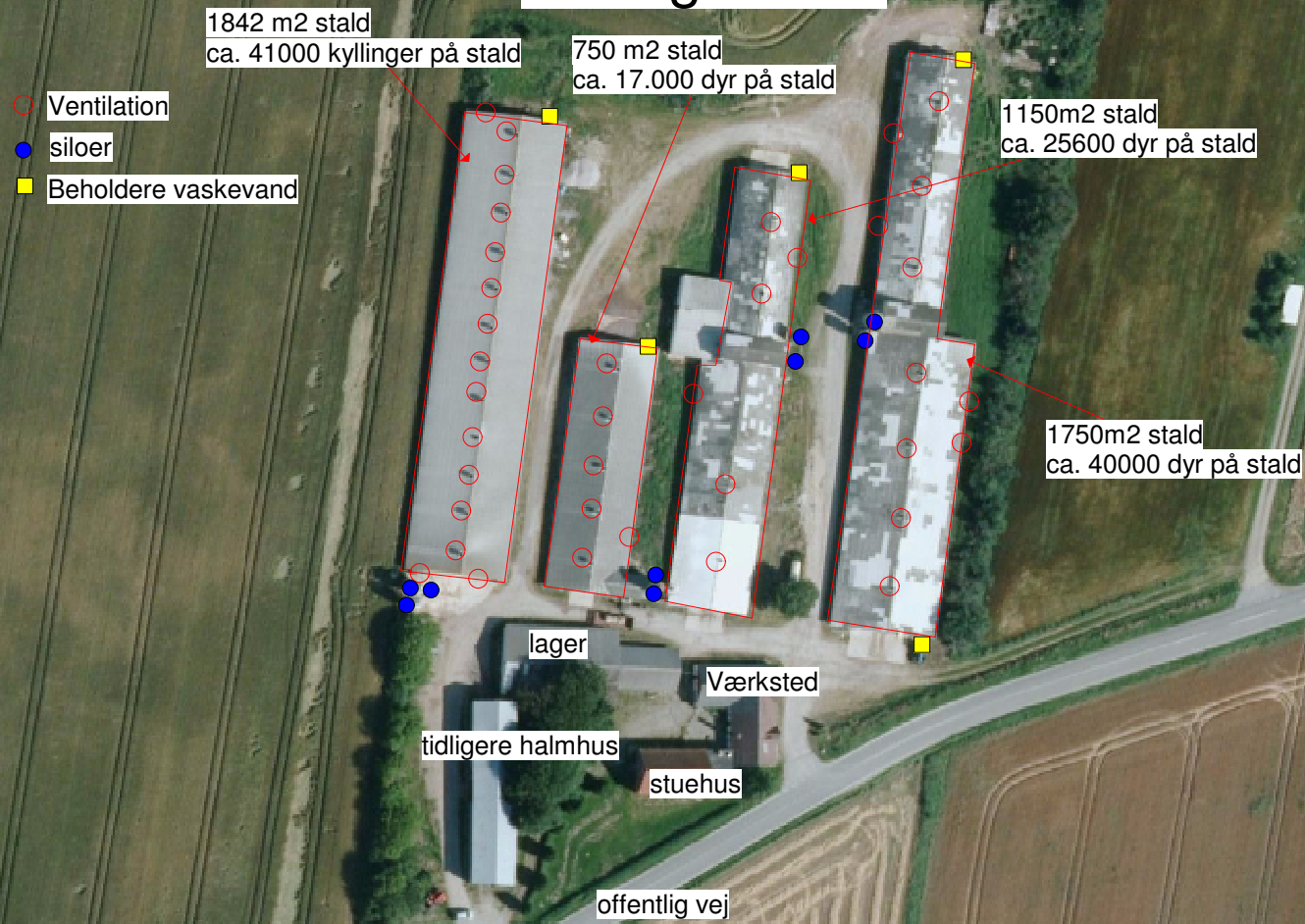


## Bilag 1 Stamdata

Titel	Miljøgodkendelse efter miljøbeskyttelsesloven
Godkendelsesdato	22. januar 2014
Husdyrbrugets navn	Østergade 59
Adresse	Østergade 59, 9631 Gedsted
Husdyrbrugets ejere	I/S Jensen Knabervej 20, 9620 Aalestrup
CVR-nr.	32 00 96 62
CHR-nr.	16 431
Matr. Nr.	9 c Gedsted By, Gedsted
Telefon og E-mail	98 64 56 75 - 20149675 - is.jensen@hotmail.com
Ansøger	I/S Jensen ved Per Jensen Knabervej 20, 9620 Aalestrup
Ansøgers konsulent	Susanne Østerby LMO
Udarbejdet af	Flemming Andersen
Kontrolleret af:	Lise Overgaard



# Østergade 59



Østergade 59, 9631 Gedsted			
Målforhold: 1:1500		87282200 - www.lmo.dk	
Bilag 1 miljøgodkendelse		Asmildklostervej 11, 8800 Viborg Trigevej 20, Søften, 8382 Hinnerup	
Dato	Init. Suo		
16.08.2013	Copyright COWI		



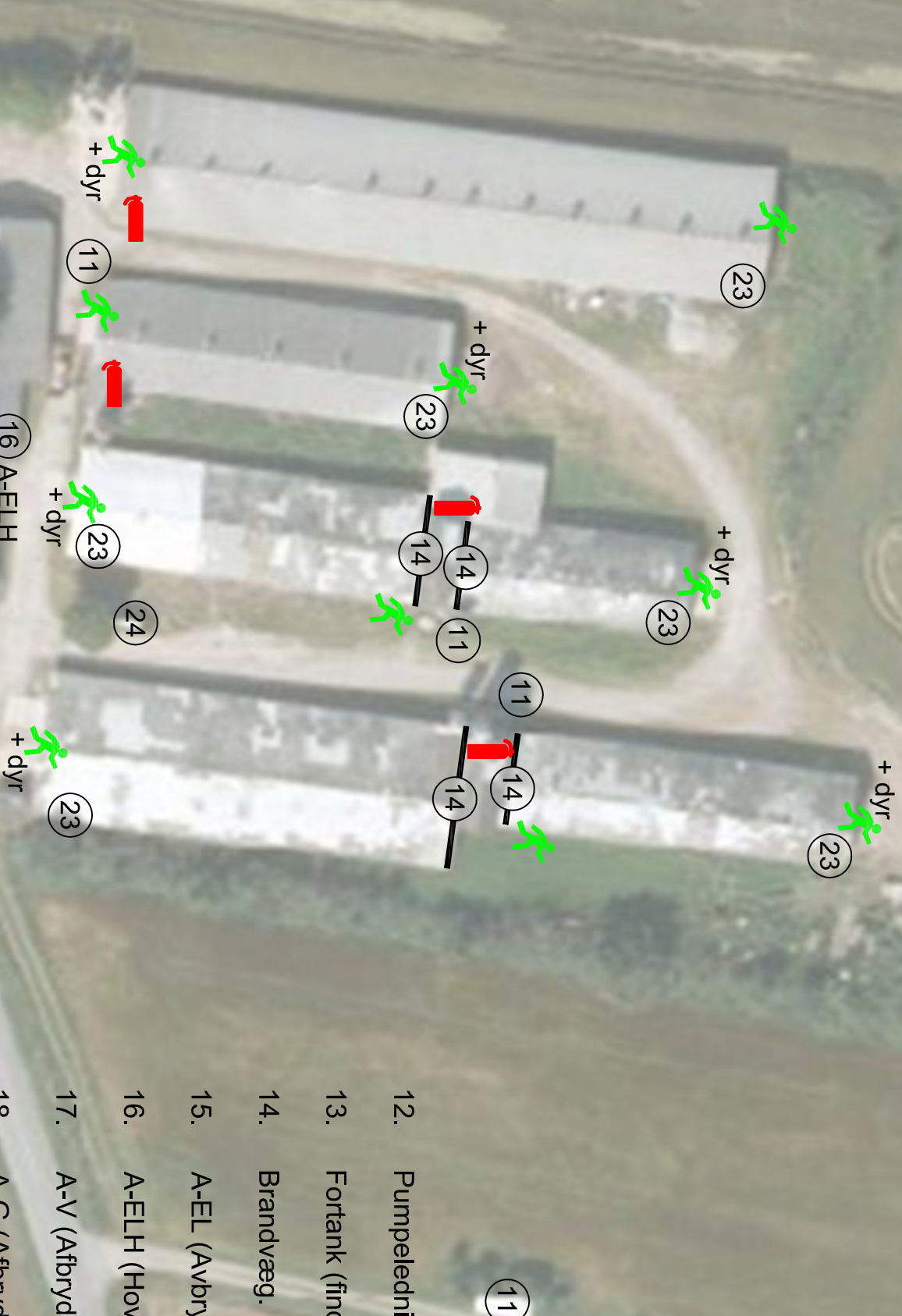
# BEREDSKABSPLAN: I/S JENSEN

Adresse: Østergade 59, 9631 Gedsted

Tlf: 9864 5675 / 2014 9675





## Situationsplan



### PLACERING AF:

1. Regnvand (ledes til jord).
2. Samlebrønd (øvrige brønde).
3. Dræneledninger (findes ikke).
4. Vandboring.
5. Nedsivningsanlæg (findes ikke).
6. Bundfældningstank.
7. Motorolie (findes ikke på ejendom).
8. Diseltanke (findes ikke på ejendom).
9. Handelsgødning (findes ikke på ejendom).
10. Kemikalier (findes ikke på ejendom).
11. Døde dyr.

11. Pumpeledning (findes ikke).
12. Fortank (findes ikke).
13. Brandvæg.
14. A-EL (Avbryder el - undertavle).
15. A-ELH (Hovedafbryder el).
16. A-V (Afbryder vand).
17. A-G (Afbryder for gødningpumpe).
18. NS (Stik til mobil Nødstrømsanlæg) Brandslukkere.
19. Intern slukningsudstyr - så som slangevindere og slukningsudstyr.
20.  Flugtvej - kun for mennesker.
21.  Flugtvej - for mennesker og dyr.
22.  Tank vaskevand.
23. Gastank 8m<sup>3</sup>