

HedeDanmark A/S
Sletvej 30
8310 Tranbjerg

Att. Kristian Birkmose
Email: KBI@hededanmark.dk

CVR: 27623549

28. november 2018 - Sagsnr. 18/20055 - Løbenr. 621126412

Miljøgodkendelse til opbevaring af spildevandsslam og andre affaldsprodukter i gyllebeholder

Miljøgodkendelse til opbevaring af spildevandsslam og andre affaldsprodukter i gyllebeholder samt afgørelse om ikke VVM pligt, Thygesmindevej 2, 6092 Stenderup, matr. nummer 6a Sdr. Stenderup By, Sdr. Stenderup, CVR-nr. 27623549.

Sammendrag

HedeDanmark har søgt om miljøgodkendelse til opbevaring af spildevandsslam og andre affaldsprodukter i en eksisterende gyllebeholder på 3000 m³.

Affaldsprodukterne vil blive tilkørt med lastbil. Der vil blive etableret en rampe ved gyllebeholderen, så faste affaldsprodukter kan blive tippet ned i beholderen. Flydende produkter vil blive pumpet ind i beholderen ved hjælp af en pumpe monteret på lastbilen.

Miljøgodkendelsen indeholder standardvilkår for oplagring af stabiliseret slam og andet stabiliseret organisk affald.

Med udgangspunkt i placering af beholderen, indretning og drift samt de beskyttelsesforanstaltninger, der vil blive etableret, vurderes oplaget at kunne drives uden at give anledning til forurening eller gener af betydning.

Forholdet til VVM:

Kommunen har i henhold til gældende regler vedrørende vurdering af virkninger på miljøet (VVM-screening) vurderet, at der ikke er behov for udarbejdelse af en miljøvurdering for virksomhedens miljøpåvirkning.

Forudsætningerne for godkendelsen ses i afsnittet: "Grundlaget for afgørelse" på side 11.

Indholdsfortegnelse

Sammendrag	1
Kolding Kommunes afgørelse.....	3
Vilkår	3
Generelt	3
Indretning og drift	3
Luftforurening.....	4
Beskyttelse af jord, grundvand og overfladevand	5
Støj	5
Egenkontrol.....	6
Øvrige bemærkninger	9
Begrundelse	9
VVM.....	9
Klagevejledning	10
Grundlaget for afgørelse.....	11
Lovgrundlag m.m.	11
Sagsakter.....	11
Ansøger og ejerforhold.....	11
Miljøteknisk beskrivelse og vurdering	12
Lokalisering.....	12
Luftforurening.....	12
Støj	13
Affald.....	13
Jord og grundvand	13
Beskyttet natur.....	13
Habitatvurdering	13
Ændringer i forhold til standardvilkår	14
Udtalelser	15
Kopimodtagere	15
Bilag	15

Kolding Kommunes afgørelse

Kommunen godkender efter miljøbeskyttelseslovens¹ § 33 opbevaring af spildevandsslam og andre affaldsprodukter i gyllebeholder Thygesmindevej 2, 6092 Stenderup, matr. nummer 6a Sdr. Stenderup By, Sdr. Stenderup på nedenstående vilkår.

Denne godkendelse bortfalder, hvis den ikke er udnyttet senest 2 år fra den er meddelt.

Vilkår

Generelt

1. Ved driftsophør skal virksomheden forinden orientere tilsynsmyndigheden herom og træffe de nødvendige foranstaltninger for at undgå forureningsfare og for at efterlade stedet i tilfredsstillende tilstand.
2. Hvor der i vilkårene anvendes betegnelsen »befæstet areal« menes en fast belægning, der giver mulighed for opsamling af spild og kontrolleret afledning af nedbør. Hvor der i vilkårene anvendes betegnelsen »tæt belægning« menes en fast belægning, der i løbet af påvirkningstiden er uigennemtrængelig for de forurenende stoffer, der håndteres på arealet.

Indretning og drift

3. Virksomheden må kun modtage og opbevare de i nedenstående tabel anførte affaldsfraktioner. Affaldet skal opbevares i beholder, jf. vilkår 12.

EAK-kode	Beskrivelse
020101	Slam fra vask og rengøring
020102	Affald i form af animalske vævsdele (f.eks. mucosabiprodukt)
020103	Affald i form af vegetabiliske vævsdele
020199	Andet affald, ikke andetsteds specificeret
020201	Slam fra vask og rengøring
020203	Materialer uegnede til konsum eller forarbejdning (f.eks. æggeskaller)
020204	Slam fra spildevandsbehandling på produktionsstedet
020299	Andet affald, ikke andetsteds specificeret
020301	Slam fra vask, rengøring, skrælning, centrifugering og separering
020305	Slam fra spildevandsbehandling på produktionsstedet
020399	Andet affald, ikke andetsteds specificeret
020403	Slam fra spildevandsbehandling på produktionsstedet
020502	Slam fra spildevandsbehandling på produktionsstedet
020603	Slam fra spildevandsbehandling på produktionsstedet
020705	Slam fra spildevandsbehandling på produktionsstedet

¹ Miljø- og Energiministeriets lovbekendtgørelse nr. 1757 af 22. december 2006

030302	Grønludslam
030305	Slam fra afsværtning af returpapir
030309	Kalkslamaffald
030311	Slam fra spildevandsbehandling på produktionsstedet
040107	Slam især fra spildevandsbehandling på produktionsstedet, uden chrom
040220	Slam fra spildevandsbehandling på produktionsstedet
070199	Andet affald, ikke andetsteds specificeret
100101	Bundaske, slagge og kedelstøv
100103	Flyveaske fra tørv og ubehandlet træ
100105	Calciumbaseret reaktionsaffald i fast form fra røggasafsvovling
100107	Calciumbaseret reaktionsaffald i slamform fra røggasafsvovling
190206	Slam fra fysisk/kemisk behandling
190305	Stabiliseret affald
190307	Solidificeret affald
190502	Ikke-komposteret fraktion af animalsk og vegetabilsk affald
190599	Andet affald, ikke andetsteds specificeret
190699	Andet affald, ikke andetsteds specificeret
190805	Slam fra behandling af byspildevand
190812	Slam fra biologisk behandling af industrispildevand
190814	Slam fra anden behandling af industrispildevand
190899	Andet affald, ikke andetsteds specificeret
190902	Slam fra klaring af drikkevand
191106	Slam fra spildevandsbehandling på produktionsstedet
200201	Have- og parkaffald

4. Affaldstyperne markeret med fed skrift i ovenstående tabel må kun modtages efter forudgående konkret vurdering og accept af tilsynsmyndigheden af den konkrete affaldsfraktion.
5. De enkelte affaldstyper skal holdes adskilt. Ved skift mellem forskellige affaldsarter skal beholderen rengøres grundigt. Evt. vaskevand fra rengøring skal udbringes sammen med affaldet.
6. Tørret slam skal opbevares, så det ikke kan komme i kontakt med vand.
7. Anlægget må ikke uden for virksomhedens område give anledning til insektgener, der er væsentlige efter tilsynsmyndighedens vurdering.
8. Til- og frakørsel af affald skal ske under overvågning.

Luftforurening

9. Beholdere i det fri med oplag af slam og andet organisk affald, der er placeret i en afstand af mindre end 300 meter fra nærmeste beboelse, skal efter endt fyldning være lukkede eller forsynet med enten fast overdækning i form af f.eks. teltoverdækning, betondæk el.lign., eller en tæt overdækning i form af et minimum 10 cm tykt lag befugtet og snittet halm, letklinker el. lign.
10. Fyldning og tømning af oplaget må kun ske mandag-fredag, dog ikke helligdage. Det tillades undtagelsesvist at tilkøre affald i weekend/helligdage i særlige tilfælde, fx nedbrud på produktionsstedet eller i tilfælde af spidsbelastning.

Overdækning skal ske senest 3 dage efter endt opfyldning af beholderen, eller hvis opfyldning eller tømning af beholderen indstilles i 8 dage eller mere.

11. Virksomheden må ikke give anledning til lugtgener uden for virksomhedens område, som efter tilsynsmyndighedens vurdering er væsentlige for omgivelserne.

Beskyttelse af jord, grundvand og overfladevand

12. Beholdere til slam eller andet organisk affald skal være udført af bestandige og tætte materialer. Beholderne skal kunne modstå påvirkninger forbundet med brugen, herunder fra fyldning, omrøring, tømning og eventuel overdækning. Beholderne skal være forsynet med omfangsdræn med inspektionsbrønd, der muliggør prøvetagning, og de skal ligge i tilknytning til en omlæsningsplads. Beholderne må ikke være udstyret med spjæld eller lignende forbindelse til fortank. Beholdere skal være i god vedligeholdelsesstand. Utætheder skal udbedres så hurtigt som muligt, efter at de er konstateret. I beholdere, som ikke er forsynet med overdækning, der holder nedbør ude, skal der til enhver tid være 20 cm fri højde fra affaldets overflade inkl. nedbør til beholderens overkant.
13. Spild af slam og andet organisk affald skal straks opsamles og føres tilbage til oplaget.
14. Omlæsningspladser skal være udført af bestandige og for fugtighed vanskeligt gennemtrængelige materialer, der skal kunne modstå påvirkningerne fra køretøjer og redskaber ved fyldning og tømning og fra det oplagrede affald, og de skal have en sådan størrelse og indretning:
 - at køretøjer, der leverer og afhenter slam og andet organisk affald, kan være på pladsen,
 - at slam eller andet organisk affald, der spildes i forbindelse med omlastning, holdes inden for konturerne af pladsen,
 - at overfladevand fra pladsen ledes til en tæt opsamlingsbeholder, og
 - at overfladevand fra omliggende arealer eller tagvand ikke kan løbe ind på pladsen.
15. Inden køretøjer forlader omlæsningspladsen, skal de rengøres for rester af slam eller andet affald, der kan forurene omliggende arealer.
16. Omlæsningsplads og beholder til slam og andet organisk affald, opsamlingsbeholdere til saft og overfladevand, teltoverdækning samt betondæk eller anden fast eller tæt overdækning skal være i god vedligeholdelsestilstand. Utætheder skal udbedres, så hurtigt som muligt efter at de er konstateret.
17. Beholdere til slam eller andet organisk affald samt opsamlingsbeholdere til saft og overfladevand skal tømmes så ofte, at de ikke løber over.

Støj

18. Der må ikke til og frakøres affald efter kl. 22 og før kl. 7.
19. Virksomhedens støjbelastning, målt udendørs som det ækvivalente, korrigerede støjniveau i dB(A) må ikke overskride følgende grænseværdier, målt i ethvert punkt i området i det åbne land.

De i tabellen anførte grænseværdier skal overholdes inden for bestemte tidsrum jf. Miljøstyrelsens vejledning nr. 5/1984, Ekstern støj fra virksomheder.

Dagperiode	Tidsrum, kl.	Åbent land
Man– fredag	07.00 - 18.00	55 dB(A)
Lørdag	07.00 - 14.00	55 dB(A)
Lørdag	14.00 – 22.00	45 dB(A)
Søn– og helligdage	07.00 – 18.00	45 dB(A)
Aftenperiode		
Alle dage	18.00 – 22.00	45 dB(A)
Natperiode		
Alle dage	22.00 – 07.00	40 dB(A)

Lavfrekvent støj og infralyd

20. I berørte bygninger må den målte værdi af virksomhedens bidrag til støjen målt indendørs ikke overstige følgende:

Anvendelse	A-vægtet lydtrykniveau (10-160 Hz), dB	G-vægtet infralydniveau, dB
Beboelsesrum herunder i børneinst., og lignende, kl. 18-07	20	85
Beboelsesrum, herunder i børneinst., og lignende, kl. 07-18	25	85
Kontorer, undervisningslokaler og andre lignende støjfølsomme rum	30	85
Øvrige rum i virksomheder	35	90

Vibrationer

21. Virksomhedens vibrationsbidrag i bygninger uden for virksomhedens eget areal må ikke overstige følgende værdier:

Område	Kl. 7 – 18 (dB)	Kl. 18-7 (dB)
Erhvervsområde	85	85
Blandet bolig- og erhverv	80	75
Boligområde	75	75

Egenkontrol

22. Virksomheden skal kontrollere inspektionsbrønde ved beholdere til slam eller andet organisk affald for vandets farve og lugt. Konstateres der misfarvning eller usædvanlig lugt fra vand i

brøndene, skal tilsynsmyndigheden straks underrettes. Kontrollen skal ske mindst 1 gang i kvartalet, dog kun hvis der er indhold i beholderen.

23. Virksomheden skal mindst 1 gang i kvartalet kontrollere, at en fast overdækning af beholdere er tilstrækkelig vedligeholdt.
24. Virksomheden skal mindst 1 gang om måneden kontrollere, at en eventuel tæt overdækning af beholdere ikke er defekt.
25. Beholdere uden overdækning skal mindst 1 gang i kvartalet kontrolleres for afstanden fra oplaget af affald til overkanten af beholderen. Dog hyppigere i perioder med meget nedbør.
26. Virksomheden skal mindst 1 gang om året visuelt kontrollere oplags- og omlæsningspladser samt opsamlingsbeholdere til saft og overfladevand for utætheder og revner. Kontrollen af beholdere skal ske, når disse er tømt og spulet.
27. Beholdere til slam og andet organisk affald med en kapacitet på 100 m³ eller derover skal mindst hvert tiende år kontrolleres for styrke og tæthed af en kontrollant, der er autoriseret til at kontrollere beholdere for flydende husdyrgødning, ensilagesaft eller spildevand, jf. bekendtgørelse om kontrol af beholdere for flydende husdyrgødning, ensilagesaft eller spildevand. Resultatet af kontrollen (tilstandsrapporten) skal opbevares på anlægget sammen med dokumentation for eventuelle reparationer, mindst indtil en nyere tilstandsrapport foreligger.

Første kontrol skal foretages inden beholderen tages i brug.

Såfremt kontrollen viser, at tanken ikke overholder krav til styrke og tæthed eller at der er behov for et supplerende eftersyn baseret på specialviden, brug af specialværktøj eller behov for at beholderen tømmes, skal tilstandsrapporten indsendes til tilsynsmyndigheden inden 6 uger efter, at kontrollen er foretaget sammen med virksomhedens oplysninger om, hvad der er foretaget eller planlægges foretaget på baggrund af rapporten. Tilsynsmyndigheden kan på baggrund af tilstandsrapporten fastsætte krav om supplerende eftersyn.

Driftsjournal

28. Virksomheden skal føre driftsjournal med angivelse af:
 - Dato for og resultatet af kontrol af inspektionsbrønde.
 - Dato for og resultatet af kontrol af fast og tæt overdækning af beholdere til oplag af slam eller andet organisk affald samt af afstanden fra affaldets overflade til beholderens overkant.
 - Dato for og resultatet af kontrol af overdækning af slam eller andet organisk affald på oplagspladser i det fri.
 - Dato for og resultatet af kontrol samt eventuelle foretagne udbedringer og reparationer af oplags- og omlæsningspladser samt opsamlingsbeholdere.

Driftsjournalen skal opbevares på anlægget i mindst 5 år og skal være tilgængelig for tilsynsmyndigheden.

Ekstern støj

29. Hvis tilsynsmyndigheden finder det nødvendigt, skal virksomheden gennem målinger eller beregninger dokumentere, at vilkår nr. 19 (støj) overholdes. Dokumentationen kan dog højst forlanges en gang årligt.

Dokumentationen skal ske enten i form af resultater af støjmåling udført efter Miljøstyrelsens vejledninger nr. 5/1984 og nr.6/1984 eller beregninger udført efter Den Nordiske Beregningsmetode for ekstern støj fra virksomheder, Miljøstyrelsens vejledning nr. 5/1993. Målinger eller beregninger skal udføres af et laboratorium/firma, der er optaget på listen over godkendte laboratorier udarbejdet af Miljøstyrelsens referencelaboratorium.

Se linket: <https://referencelaboratoriet.dk/godkendte-laboratorier/samlet-oversigt/>

Et eksemplar af rapporten med dokumentation af måle- og beregningsmetode skal sendes til tilsynsmyndigheden senest 1 måned efter, at målingerne/beregningerne er udført.

Lavfrekvent støj, infralyd og vibrationer

Lavfrekvent støj

30. Målingerne skal udføres i overensstemmelse med anvisningerne i ”Orientering fra Miljøstyrelsen: Lavfrekvent støj, infralyd og vibrationer i det eksterne miljø”².

Måleresultaterne må ikke være højere end de fastsatte grænser. Virksomhedens skal såfremt tilsynsmyndigheden finder det nødvendigt, dog højst én gang årligt, dokumentere, at vilkår xx er overholdt.

Målinger af lavfrekvent og infralyd skal udføres af et laboratorium, der er akkrediteret hertil eller som beskæftiger personer, der er certificerede til at foretage målingerne. Vibrationsmålinger skal udføres i henhold til retningslinjerne i Miljøstyrelsens vejledning nr. 9/1997 om lavfrekvent støj, infralyd og vibrationer i ekstern miljø.

Vibrationer

31. Bidraget måles som det maksimale KB-vægtede accelerationsniveau i dB re 10^{-6} m/s² med integrationstid på 2 sek. Vibrationsbidraget måles i det mest belastede punkt i bygningen. Grænseværdierne anses for overholdt, hvis bidraget målt i terræn eller bygningsfundament er 15 dB lavere end tabellens værdier.

Målinger af vibrationer skal udføres af et laboratorium, der er akkrediteret hertil eller som beskæftiger personer, der er certificerede til at foretage vibrationsmålinger. Vibrationsmålinger

² Orientering nr. 9, 1997: ”Lavfrekvent støj, infralyd og vibrationer i eksternt miljø”.

skal udføres i henhold til retningslinjerne i Miljøstyrelsen vejledning nr. 9/1997 om lavfrekvent støj, infralyd og vibrationer i eksternt miljø.

Øvrige bemærkninger

Virksomheden skal indrettes og drives i overensstemmelse med det, der er oplyst i ansøgningen, med mindre det er ændret i afgørelsen.

Bemærk denne miljøgodkendelse giver kun tilladelse til opbevaring af affaldsprodukterne. Det kræver særskilt tilladelse efter miljøbeskyttelseslovens § 19 hvis affaldsproduktet ønskes udbragt på landbrugsjord.

Virksomheden skal straks underrette tilsynsmyndigheden om eventuelle driftsforstyrrelser eller uheld, som medfører væsentlig forurening eller indebærer fare herfor. Uden for normal kontortid kan underretningen ske via kommunens hovednummer på tlf.: 79797979 eller Alarmcentralen på tlf.: 112.

Begrundelse

Kolding Kommune vurderer med udgangspunkt i placeringen af virksomheden, indretning og drift af produktionen og de beskyttelsesforanstaltninger, der vil blive etableret, at virksomheden kan drives uden at give anledning til forurening eller gener af betydning. Med baggrund i oplysningerne i ansøgningen samt ved overholdelse af vilkårene i godkendelsen har kommunen vurderet, at virksomheden ikke vil give anledning til væsentlige lugt og støvgener udenfor egen ejendom, at virksomheden kan overholde miljøstyrelsens vejledende grænseværdier for støj, og at virksomheden ikke udgør en væsentlig risiko for jord og grundvandsforurening.

Kolding Kommunes vurdering af virksomhedens påvirkning af det eksterne miljø, er nærmere beskrevet i afsnittet Miljøteknisk vurdering.

VVM

Der er foretaget en screening til vurdering af behovet for en miljøvurdering (VVM). Kolding Kommune har konkluderet, at virksomhedens aktiviteter ikke er omfattet af reglerne vedrørende udarbejdelsen af en miljøvurdering. Der meddeles samtidig med miljøgodkendelsen en selvstændig afgørelse herom.

Klagevejledning

Hvad kan man klage over? Retslige spørgsmål samt kommunens vilkår og vurderinger.

Hvem kan klage? Ansøger, klageberettigede myndigheder, foreninger og organisationer samt enhver der har en væsentlig, individuel interesse i sagens udfald.

Hvem er klageinstans? Miljø- og Fødevareklagenævnet Planklagenævnet.

Hvortil skal klagen sendes? Din klage skal indsendes via Klageportalen, som du finder et link til på <http://naevneneshus.dk>

Klageportalen kan tilgås via www.borger.dk og www.virk.dk. Du logger på www.borger.dk eller www.virk.dk ligesom du plejer, typisk med NEM-ID. Klagen sendes gennem Klageportalen til den myndighed, der har truffet afgørelsen. En klage er indgivet, når den er tilgængelig for myndigheden i Klageportalen.

Miljø- og Fødevareklagenævnet har oprettet en supportfunktion, som klager kan kontakte, hvis der opstår spørgsmål. Supportfunktionen kan kontaktes på e-mail nmkn@naevneneshus.dk eller på telefon nr. 7240 5600.

Hvad er klagefristen? Klagefristen udløber 4 uger efter, at afgørelsen er meddelt, og det vil sige senest den 26.12.2018.

Hvad koster det at klage? Privatpersoner skal betale et gebyr på 900 kr. Dette gælder også for en anmodning om genoptagelse. Virksomheder og organisationer skal betale det dobbelte beløb på i alt 1.800 kr. for behandling af eller genoptagelse af en klage. Det nævnte gebyr reguleres den 1. januar hvert år.

Klagegebyr opkræves af Nævnenes Hus. Betaling af klagegebyr sker ved elektronisk overførsel eller ved giroindbetaling. Gebyr skal indbetales inden for en fastsat frist. Hvis gebyret ikke indbetales inden udløbet af fristen, afvises klagen.

Søgsmålsfrist: Hvis en afgørelse ønskes prøvet ved en domstol, skal sagen være anlagt inden 6 måneder efter, at afgørelsen er meddelt. Fristen regnes fra modtagelsesdatoen.

Grundlaget for afgørelse

Lovgrundlag m.m.

- Miljø- og fødevarerministeriets Bekendtgørelse om godkendelse af listevirksomhed, BEK nr. 1458 af 12/12/2017
- Miljø- og fødevarerministeriets Bekendtgørelse om standardvilkår i godkendelse af listevirksomhed, BEK nr. 1474 af 12/12/2017
- Miljø- og fødevarerministeriets lovbekendtgørelse nr. 966 af 23. juni 2017 af lov om miljøbeskyttelse
- Miljø- og fødevarerministeriets Bekendtgørelse af lov om miljøvurdering af planer og programmer og af konkrete projekter (VVM) LBK nr. 448 af 10/05/2017
- Miljø- og Fødevarerministeriets bekendtgørelse nr. 1309 af 18. december 2012 om affald
- Støtvejledningen "Ekstern støj fra virksomheder", Miljøstyrelsens vejledning nr. 5 1984
- Lovbekendtgørelse nr. 934 af 27/06/2017 om naturbeskyttelse
- Bekendtgørelse nr. 926 af 27/06 2016 om udpegning og administration af internationale naturbeskyttelsesområder samt beskyttelse af visse arter

Ansøgningen behandles efter § 33 (§ 39 jf. § 33) i Miljøbeskyttelsesloven.

Virksomheden er omfattet af standardvilkår. Virksomheden har listepunkt: K212 og skal indsende oplysninger, der fremgår af oplysningskravene i det eller de relevante afsnit i bilaget til standardvilkårsbekendtgørelsen med kommunen som godkendende og tilsynsførende myndighed.

Miljøgodkendelsen efter § 33, stk. 1 er omfattet af en retsbeskyttelsesperiode på 8 år fra modtagelsen eller ved påklage 8 år fra endelig afgørelse. Herefter kan de enkelte vilkår tages op til revision.

Sagsakter

- Ansøgning af den 31. juli 2018 om miljøgodkendelse og VVM vurdering
- Supplerende oplysninger af 17. september 2018 og 31. oktober 2018

Ansøger og ejerforhold

Ansøger:

HedeDanmark
Sletvej 30
8310 Tranbjerg
Kontaktperson: Kristian Birkmose
E-mail: kbi@hededanmark.dk
Telefon: 40166172
CVR 27623549

Virksomhedens placering:

Thygesmindevej 2
6092 Sdr. Stenderup

Ejer:

Jacob S. Jensen
Thygesmindevej 2
6092 Sdr. Stenderup

Miljøteknisk beskrivelse og vurdering

Virksomheden

HedeDanmark ønsker at opbevare spildevandsslam og andre affaldsprodukter i en eksisterende gyllebeholder på 3000 m³.

Affaldsprodukterne vil blive tilkørt med lastbil. Der vil blive etableret en rampe ved gyllebeholderen, så faste affaldsprodukter kan blive tippet ned i beholderen. Flydende produkter vil blive pumpet til og fra gyllebeholderen med pumpe på lastbil. Der er ingen pumpe ved anlægget.

Der vil blive tilkørt affald i hverdage kl. 7-18.

Der kan ved spidsbelastninger blive kørsel uden for dette tidsrum.

Der vil blive tilkørt ca. 160 læs pr. år, hvilket i gennemsnit svarer til ca. 1 læs pr. arbejdsdag. I spidsbelastninger vil der kunne være op til 50 transporter pr. dag.

Lokalisering

Gyllebeholderen er beliggende i landzone.

Kolding Kommune vurderer, at benyttelse af beholderen til slam fremfor gylle er i overensstemmelse med planforholdene. Der skal ikke meddeles landzonetilladelse til beholderen, da det er en eksisterende beholder, som er en overflødiggjort landbrugsbygning, der må anvendes til andre lagerformål, jf. Naturklagenævnet orienterer nr. 256 af januar 2003. Opbevaring af slam er sidestillet med opbevaring af gylle, idet slam kan anvendes til jordbrugsformål.

Der er to boliger indenfor 300 meter fra gyllebeholderen, begge med en afstand på ca. 270.

Til- og frakørselsforhold.

Tilkørslen vil ske via Stenderupvej, som er en større kommunevej og det sidste stykke ca. 1,5 km ind til gyllebeholderen er en mindre vej.

Der ligger ingen beskyttede sten- eller jorddiger eller fortidsminder på eller op til det ansøgte areal. Nærmeste beskyttede dige er ca. 100 meter syd for gyllebeholderen.

Luftforurening

Der vil kunne forekomme lugtgener fra håndteringen og opbevaringen af affaldsprodukterne.

Der vil kun blive opbevaret én affaldstype af gangen og beholderen rengøres inden opbevaring af en ny affaldstype.

Der vil blive etableret flydelag af snittet halm.

På baggrund af ovenstående vurderes, at lugtemissionen fra opbevaringen ikke vil give væsentlige gener i omgivelserne.

Støj

Den væsentligste kilde til støj er transport til og fra gyllebeholderen.

Der vil blive til- og frakørt affald i hverdage kl. 7-18. Ved uregelmæssig drift på affaldsproduktionssteder og ved spidsbelastning kan der blive behov for tilkørsel uden ovennævnte periode. Der er stillet krav om at der ikke må ske kørsel til og fra beholderen efter kl. 22 og før kl. 7.

Det vurderes, at transporten til og fra virksomheden vil kunne overholde støjkravene og ikke vil være til væsentlig gene for omgivelserne.

Affald

Der modtages affaldstyper til midlertidig opbevaring inden udbringning på landbrugsareal.

Der er ønsket mulighed for modtagelse af en bred række affaldstyper. For visse af affaldstyperne skal kommunen foretage en konkret vurdering og accept af det specifikke affaldsprodukt inden det må modtages.

Der er givet mulighed for at modtage affaldsprodukter fra:

- Landbrug, gartneri, akvakultur, skovbrug, jagt og fiskeri, samt fremstilling og forarbejdning af levnedsmidler
- Træforarbejdning og fremstilling af pladematerialer, møbler, papir, pap og papirmasse.
- læder, pels og tekstilindustrien.
- Organisk-kemiske processer
- Termiske processer herunder bundaske, slagge og flyveaske fra forbrændingsanlæg.
- Affaldsbehandlingsanlæg, spildevandsrensningsanlæg samt fra fremstilling af drikkevand eller vand til industrielt brug
- Kommunalt indsamlet affald herunder have- og parkaffald.

Jord og grundvand

Gylletanken er beliggende i et område med drikkevandsinteresser (OD).

Der anvendes en eksisterende gyllebeholder til opbevaringen af affaldsprodukterne. Der er stillet krav om, at gyllebeholderen skal kontrolleres inden ibrugtagning og løbende fremover, spild skal opsamles straks.

Der skal være plads i beholderen til regnvand.

Opbevaring af affaldsprodukterne vurderes med de stillede vilkår således ikke at udgøre en væsentlig risiko for forurening af jord og grundvand.

Beskyttet natur

Den nærmeste natur omfattet af naturbeskyttelseslovens § 3 er flere søer indenfor 500 meter fra gyllebeholderen samt et overdrev 800 m fra gyllebeholderen. Det vurderes, at der ikke er emissioner mv. fra opbevaring af affaldsprodukterne, der vil påvirke området væsentligt.

Habitatvurdering

Ifølge habitatbekendtgørelsens §§ 6 og 7, stk. 7 skal der, før der kan gives godkendelse efter miljøbeskyttelseslovens § 33, foretages en vurdering af, om projektet i sig selv eller i forbindelse med andre planer og projekter, kan påvirke et Natura 2000-område væsentligt.

De nærmeste internationale beskyttelsesområder i forhold til virksomheden er habitatområderne Lillebælt, der ligger 4,5 km fra det ansøgte projekt. Opbevaringen af affaldsprodukter har ikke emissioner eller udledninger, der kan forventes at have væsentlige negative påvirkninger af naturtyper eller levesteder for beskyttede arter, som indgår i udpegningsgrundlaget for det internationale naturbeskyttelsesområde Lillebælt. Kolding Kommune vurderer derfor, at det ikke er relevant at foretage en nærmere konsekvensvurdering.

Det er således Kolding Kommunes vurdering, at godkendelse af virksomheden ikke vil medføre væsentlig påvirkning af Natura2000 områder, hverken i sig selv eller i sammenhæng med andre projekter.

Ændringer i forhold til standardvilkår

Følgende standardvilkår for listepunkt K212 vedr. oplag af stabiliseret slam og andet stabiliseret organisk affald er ikke fundet relevante for virksomheden eller er tilpasset den aktuelle aktivitet.

Standardvilkår		Ændring	Begrundelse	Vilkår
Nr.	Emne	Tilrettet/udgår		Nr.
6	Pumpning af affald	tilrettet	Al til- og fraførsel af affald skal overvåges. Ingen pumpe ved anlægget, kun pumper på lastbil anvendes	8
8	Beholdere mindre end 300 m fra nærmeste beboelse	udgår		
10	Overdækning af oplagspladser	udgår	Der er ikke oplagspladser	
12	Krav til beholdere	tilrettet	Del vedr. nye tanke slettes, da eksisterende beholder anvendes	12
13	Oplagspladser	udgår	Der er ikke oplagspladser	
14	Containere	udgår	Der opbevares ikke affald i containere	
18	Vask af køretøjer	udgår	Der foregår ikke vask af køretøjer	
20	Krav vedr. fyldning af beholdere	tilrettet	Del vedr. nye tanke slettes, da eksisterende beholder anvendes	17
25	Overdækning oplagspladser	udgår	Der er ikke oplagspladser	
28	Kontrol af beholdere under 10 m ³	udgår	Ingen beholdere under 100 m ³	

Nummerering af standardvilkår ovenfor refererer til nummereringen i det eller de relevante afsnit i bilaget til bekendtgørelsen om standardvilkår.

Ud over standardvilkår, er meddelt vilkår vedr:

Visse affaldstyper skal vurderes inden modtagelse.

Affaldstyper må ikke blandes og beholder tømmes helt og rengøres mellem hver affaldstype for ikke at forringe mulighederne for anvendelse af produktet efterfølgende.

Journal med registrering af til- og fraførte affaldstyper med angivelse af dato, affaldstype, mængde.

Støjvilkår iht. støjvejledningen.

Udtalelser

Et udkast til miljøgodkendelse har været sendt i høring til HedeDanmark, ejer af grunden samt naboer. Der er modtaget bemærkninger fra HedeDanmark til vilkår 10. Der ønskes mulighed for at indstille tilførsel til beholderen uden overdækning op til 8 dage samt lov til undtagelsesvist at tilkøre weekend og helligdage i tilfælde af spidsbelastning eller nedbrud på produktionsstedet.

Vilkår 10 er tilrettet i overensstemmelse med HedeDanmarks ønske.

Hvis driften giver anledningen til væsentlige lugtgener har tilsynsmyndigheden mulighed for at gribe ind jf. vilkår 11.

Kopimodtagere

Styrelsen for Patientsikkerhed, Syddanmark: sesyd@sst.dk

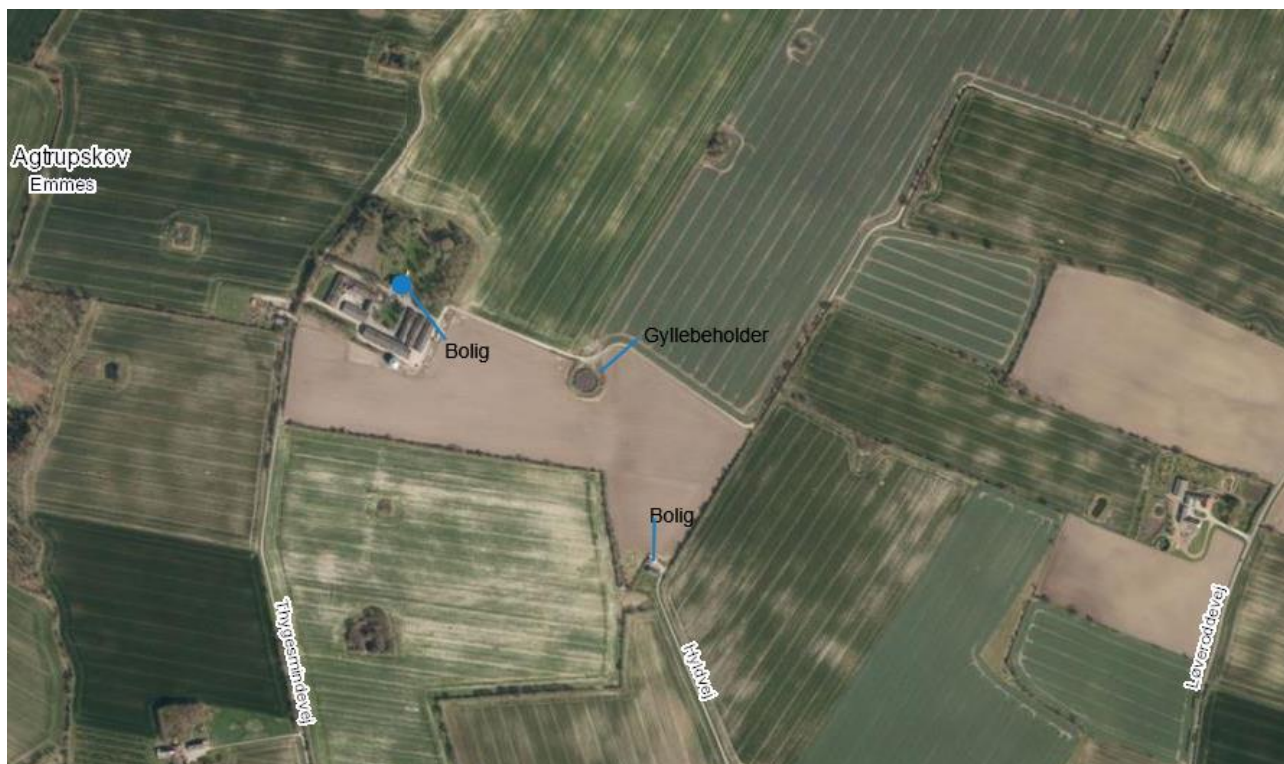
Friluftsrådet: fr@friluftsradet.dk lokal afd.: trekantområdet@friluftsradet.dk

og jfa@adr.dk

Danmarks Naturfredningsforening; lokal afd.: kolding@dn.dk

Bilag

Bilag 1: Luftfoto med placering af gyllebeholder og de nærmeste boliger



Udsnit af Kort- og Matrikelstyrelsens kort/luftfotografier er gengivet med KMS's tilladelse