

Miljøtilladelse

Ændring af kvægproduktion

GI Skolevej 16, 6740 Bramming

8. juni 2017



Teknik & Miljø
Esbjerg Kommune

ESBJERG KOMMUNE

Natur & Vandmiljø

Torvegade 74

6700 Esbjerg

Telefon 7616 1616

E-mail miljo@esbjergkommune.dk

Web www.esbjergkommune.dk

Sag nr.: 17/7724

Sagsansvarlig: Laurids Knudsen

Copyright: Alle kort og luftfoto: copyright DDO ®, ©COWI

Indholdsfortegnelse

TILLAEDELSE TIL UDVIDELSE OG DRIFT AF HUSDYRBRUG	4
EJENDOMS- OG BEDRIFTSOPLYSNINGER	4
FORUDSÆTNINGER OG VILKÅR	4
Vilkår for husdyrbrugets anlæg	4
ØVRIGE FORHOLD	7
OFFENTLIGGØRELSE	7
KLAGEVEJLEDNING	7
MILJØTEKNISK BESKRIVELSE OG VURDERING	9
INDLEDNING	9
BESKRIVELSE AF ANSØGNINGEN	9
Husdyrbrugets placering	9
Dyreholdets størrelse	11
Driftsbygninger	12
Gødningsproduktion	12
BEDST TILGÆNGLIGE TEKNOLOGI (BAT)	13
HUSDYRBRUGETS PÅVIRKNING AF OMGIVELSERNE – LUGT, STØJ, AFFALD MV.	14
Lugt	15
Støj og transport	16
Støv, fluer og skadedyr	17
Lys	18
Råvarer og hjælpestoffer	18
Affald	18
Spildevand	18
HUSDYRBRUGETS PÅVIRKNING AF OMGIVELSERNE - NATURMÆSSIGE FORHOLD	19
Ammoniak - naturbeskyttelsesområder	20
Påvirkning af arter med særligt strenge beskyttelseskrav (Bilag IV arter)	24
HØRING	25
SAMLET VURDERING	26
BILAG 1	27

Tilladelse til udvidelse og drift af husdyrbrug

Esbjerg Kommune har afgjort, at kvægbruget på Gl Skolevej 16, 6740 Bramming kan ændres som ansøgt.

Tilladelsen omfatter

- En ændring af dyreholdet fra 66 malkekøer, 15 årsopdræt (0-6 mdr.), 50 årsopdræt (6-27 mdr.), 35 prod. tyrekalve (40-230 kg) og 35 prod. ungtyre 230-440 kg) til 25 ammekøer (>600 kg), 6 årsopdræt (0-6 mdr.), 19 årsopdræt (6-27 mdr.), 104 prod. tyrekalve (40-230 kg), 104 prod. ungtyre (230-500 kg). Dette svarer til en ændring fra 133,8 dyreenheder til 74,7 dyreenheder.
- Ændring af foderlade til dybstrøelsesstald.

Tilladelsen meddeles efter § 10 i Lovbekendtgørelse nr. 442 af 13. maj 2016 om miljøgodkendelse m.v. af husdyrbrug, idet Esbjerg Kommune vurderer at:

- husdyrbruget har truffet de nødvendige foranstaltninger til at forebygge og begrænse forureningen ved anvendelse af den bedste tilgængelige teknik og
- husdyrbruget i øvrigt kan drives på stedet uden at påvirke omgivelserne på en måde, som er uforenelig med hensynet til omgivelserne og
- udvidelse og drift af husdyrbruget ikke medfører væsentlige virkninger på miljøet.

Der er nærmere redegjort for de vurderinger der ligger til grund for afgørelsen i den miljøtekniske beskrivelse.

Ejendoms- og driftsoplysninger

Tilladelsen gives til husdyrbruget beliggende Gl skolevej 16, 6740 Bramming, matrikel nr. 4p Opsneum By, Sneum. Ejendomsnummeret er 5610044716. Bedriftens CVR nr. er 10811481 og CHR nr. er 45936. Husdyrbruget ejes og drives af Arne Damkjær Sørensen, Gl Skolevej 16, 6740 Bramming.

Forudsætninger og vilkår

Esbjerg Kommune forudsætter, at projektet gennemføres og drives som beskrevet i ansøgningen.

Tilladelsen meddeles på følgende vilkår:

Vilkår for husdyrbrugets anlæg

Husdyrproduktion

1. Husdyrbrugets tilladte maksimale produktion er følgende:

	Antal årsdyr	Antal producerede dyr	DE
Ammekøer >600 kg Dybstrøelse hele arealet	25		17,8
Opdræt, tung race, 0-6 mdr. Dybstrøelse hele arealet	6		1,6
Opdræt, tung race. 6-27 mdr. Dybstrøelse hele arealet	19		9,1

Tyrekalve, tung race, 40-230 kg Dybstrøelse hele arealet		104	13,5
Ungtyre, tung race, 230-500 kg Dybstrøelse hele arealet		50	15,7
Ungtyre, tung race, 230-500 kg Spaltegulvbokse		54	17,0
I alt			74,7

2. Antallet af dyreenheder må variere med 10 % i løbet af planåret (1. august til 1. august). Dog må det maksimale dyrehold beregnet som et gennemsnit i perioden 1. august til 1. august ikke overstige 74,7 dyreenheder.
3. Antallet af dyr indenfor hver dyrekategori må maksimalt variere med 10 %.
4. I bygning 1, kalvestald jf. kort 2 må det opstaldede dyrehold maksimalt udgøre 6 årsopdræt (0-6 mdr.), 30 stipladser - tyrekalve (40-230 kg) og 5 stipladser - ungtyre (230-500 kg).

Husdyrbrugets indretning og drift

5. Ændringer i ejerforhold, eller hvem der er ansvarlig for husdyrbruget, skal meddeles Esbjerg Kommune.
6. Husdyrbruget og dens omgivelser skal renholdes så det ikke giver anledning til gener for omgivelserne.

Lugt

7. Husdyrbrugets drift må ikke give anledning til lugtgener som af tilsynsmyndigheden vurderes at være væsentlige for området.

Støj

8. Husdyrbrugets bidrag til støjbelastningen målt i dB (A) må i intet punkt - målt på nærmeste naboejendom med tilhørende udendørs arealer i tilknytning til boligen - overstige følgende værdier:

	Tidsrum	max. lydniveau
Mandag - fredag	kl. 07.00 - 18.00	55 dB(A)
	kl. 18.00 - 22.00	45 dB(A)
	kl. 22.00 - 07.00	40 dB(A)
Lørdag	kl. 07.00 - 14.00	55 dB(A)
	kl. 14.00 - 22.00	45 dB(A)
	kl. 22.00 - 07.00	40 dB(A)
Søn- og helligdage	kl. 07.00 - 22.00	45 dB(A)
	kl. 22.00 - 07.00	40 dB(A)

Maksimalværdien af støjniveauet om natten (kl. 22.00 - 07.00) må ikke overstige 55 dB (A) i ethvert punkt på opholdsarealer ved boliger i det åbne land.

9. Hvis kommunen finder det nødvendigt, skal ejer for egen regning lade udføre støjmålinger og/eller -beregninger af støjen fra husdyrbruget for at dokumentere, at støjgrænserne i ovennævnte vilkår er overholdt. Hvis grænserne

konstateres overholdt, kan der højst pålægges ejer at få foretaget én støj-måling og eller -beregning om året. Målingerne/beregningerne skal udføres og rapporteres som "Miljømåling – ekstern støj" af en enhed, som er optaget på Miljøstyrelsens liste over godkendte laboratorier. Virksomhedens støj skal dokumenteres ved måling eller efter gældende vejledninger fra Miljøstyrelsen, pt. Nr. 6/1984 om Måling af ekstern støj og nr. 5/1993 om Beregning af ekstern støj fra virksomheder. Målingerne/beregningerne skal foretages på/for de mest støjbelastede områder udenfor virksomhedens grund og under de mest støjbelastede driftsforhold - eller efter anden aftale med kommunen."

Støv

10. Driften af husdyrbrugets anlæg må ikke medføre væsentlige støvgener udenfor ejendommens eget areal.

Skadedyr

11. Der skal overalt på ejendommen udføres effektiv flue- og skadedyrsbekæmpelse i overensstemmelse med de nyeste retningslinjer fra Århus Universitet, Institut for Agroøkologi.
12. Opbevaring af foder skal ske på sådan en måde, så der ikke opstår risiko for tilhold af skadedyr (rotter).

Råvarer og hjælpestoffer

13. Ved håndtering af brændstof, smøremidler og kemikalier må der ikke opstå spild med deraf følgende risiko for forurening af jord og grundvand.
14. Tankning af diesel skal til enhver tid ske på en plads med fast og tæt bund således at spild kan opsamles, og der ikke er mulighed for afløb til jord, kloak, overfladevand eller grundvand.
15. Opbevaring af olier og kemikalier skal ske i overensstemmelse med Esbjerg Kommunes forskrift for opbevaring af olie- og kemikalier.

Affald

16. Opbevaring af olie- og kemikalieaffald skal ske i overensstemmelse med Esbjerg Kommunes forskrift for opbevaring af olie- og kemikalier.
17. Bortskaffelse af olie- og kemikalieaffald og øvrigt affald skal ske i overensstemmelse med Esbjerg Kommunes til enhver tid gældende regulativer.

Krav til udnyttelse af tilladelse / ophør

18. Vilkkårene i miljøtilladelsen skal, hvis ikke andet er anført, være opfyldt fra det tidspunkt, hvor udnyttelse af tilladelsen påbegyndes.
19. Tilladelsen bortfalder såfremt den ikke er udnyttet inden 2 år fra tilladelsens meddelelse. Med udnyttet menes, at dyreholdet er ændret, og at der er iværksat bygge- og anlægsarbejde.

20. Hvis en del af tilladelsen ikke har været udnyttet i 3 på hinanden følgende år, bortfalder den del af tilladelsen, der ikke har været udnyttet de seneste 3 år.

Øvrige forhold

Afgørelsen omfatter alene forholdet til lovbekendtgørelse nr. 442 af 13. maj 2016 om miljø m.v. af husdyrbrug. Øvrige relevante tilladelser og godkendelser skal indhentes særskilt.

Etablering af nye anlæg må ikke igangsættes, før der er givet en byggetilladelse fra Esbjerg Kommune.

Kommunens tilladelse gælder for det konkrete projekt. Hvis der sker ændringer i grundlaget for kommunens vurdering, skal du indsende en ny ansøgning til kommunen. Dette gælder for eksempel ændringer i forhold til det ansøgte dyrehold eller staldanlæg. Esbjerg Kommune skal have lejlighed til at vurdere, hvorvidt udvidelsen/ændringen kræver en ny tilladelse eller om udvidelsen/ændringen kan ske indenfor rammerne af denne tilladelse.

Husdyrbruget skal til enhver tid leve op til de gældende regler i love og bekendtgørelser, uanset at de nævnte krav og regler kan være en skærpelse af denne tilladelses vilkår.

Offentliggørelse

Afgørelsen annonceres den 14. juni 2017 på Miljø- og Fødevareministeriets Digital MiljøAdministration (www.dma.mst.dk).

Klagevejledning

Afgørelsen kan påklages til Miljø- og Fødevareklagenævnet, jf. husdyrlovens § 76 stk. 1. Klageberettigede er ansøgeren, Miljøministeren, Sundhedsstyrelsen, enhver der har en individuel, væsentlig interesse i sagens udfald, samt foreninger og organisationer i det omfang de har klageret, jf. husdyrlovens §§ 84, 85, 86 og 87.

En klage skal indgives via Klageportalen. Klageportalen ligger på www.borger.dk og på www.virk.dk, hvor man logger sig på, f.eks. med NEM-ID.

Klagen sendes automatisk via Klageportalen til Esbjerg Kommune. En klage er indgivet, når den er tilgængelig for Esbjerg Kommune i Klageportalen. Klagefristen udløber den 12. juli 2017 kl. 23:59.

Afgørelsen kan desuden indbringes til prøvelse hos domstolene inden 6 måneder efter, at afgørelsen er meddelt, jf. husdyrlovens § 90.

Miljø- og Fødevareklagenævnet skal som udgangspunkt afvise en klage, der indsendes uden om Klageportalen, med mindre der er særlige grunde til det. Hvis man ønsker at blive fritaget for at bruge Klageportalen, skal man sende en begrundet anmodning til Esbjerg Kommune. Anmodningen sendes så vidt muligt elektronisk til

miljo@esbjergkommune.dk eller pr. brev til Esbjerg Kommune, Natur- og Vandmiljø, Torvegade 74, 6700 Esbjerg. Esbjerg Kommune sender herefter anmodningen videre til Miljø- og Fødevareklagenævnet, som træffer afgørelse om hvorvidt anmodningen kan imødekommes.

Når man klager opkræves der et gebyr. Gebyret betales med betalingskort i Klageportalen og tilbagebetales hvis:

1. Klagesagen fører til, at den påklagede afgørelse ændres eller ophæves,
2. Klageren får helt eller delvis medhold i klagen, eller
3. Klagen afvises som følge af overskredet klagefrist, manglende klageberettigelse eller fordi klagen ikke er omfattet af Miljø- og Fødevareklagenævnets kompetence.

Udnyttelse af tilladelsen

Ifølge husdyrloven har en klage over miljøtilladelse som udgangspunkt ikke opsættende virkning. Det betyder, at miljøtilladelsen kan udnyttes uanset eventuelle klager, men dette begrænser dog ikke Miljø- og Fødevareklagenævnets mulighed for at ændre eller ophæve Esbjerg Kommunes afgørelse. Det vil være Miljø- og Fødevareklagenævnet, som kan oplyse om hvorvidt en klage har opsættende virkning.

Miljøteknisk beskrivelse og vurdering

Indledning

Husdyrbruget på Gl Skolevej 16, 6740 Bramming har søgt om at ændre dyreholdet. Denne miljøtekniske beskrivelse og vurdering af det ansøgte projekt, danner baggrund for miljøtilladelsen og indeholder en vurdering af de miljøpåvirkninger som udvidelse og drift af husdyrbruget giver anledning til.

Miljø skal i denne sammenhæng forstås som omgivelserne i bred forstand, herunder befolkning, flora og fauna, vandmiljø, landskab og kulturhistorie.

Vurderingerne er foretaget med udgangspunkt i de beskyttelsesniveauer og retningslinjer, der er indeholdt i husdyrloven med tilhørende bekendtgørelse og vejledning.¹

Beskrivelse af ansøgningen

Arne Damkjær Sørensen har den 7. april 2017 fremsendt ansøgning om § 10 tilladelse til ændring af husdyrproduktion på Gl Skolevej 16, 6740 Bramming.

I forbindelse med behandlingen af ansøgningen har der været behov for supplerende oplysninger. Der er således løbende indsendt yderligere oplysninger via mailkorrespondance med ansøgers konsulent. Miljøvurderingen er foretaget med udgangspunkt i det seneste indsendte materiale den 5. maj 2017.

Ansøgningen omfatter en ændring af kvægproduktionen fra 133,8 dyreenheder til 74,7 dyreenheder. Malkekøerne sættes ud og i stedet etableres en ammekobesætning, og en foderlade inddrages som dybstrøelsesstald.

Husdyrbrugets placering

Husdyrbruget ligger i landzone i område "12-030-080 Naturområde mellem Sneum Å og Spøttrup" i Esbjerg Kommuneplan 2014-2026.

Anvendelsen fastlægges til naturnetværk med det sigte at beskytte, forbedre, genoprette eller tilvejebringe levesteder for vilde dyr og planter samt landskabelige, kulturhistoriske, naturvidenskabelige og undervisningsmæssige værdier. Der må ikke tillades etableret eller ændret anlæg, så de landskabelige værdier, der tilsigtes beskyttet, forringes. Der stilles krav om afskærmende, slørende beplantning omkring landbrugsbygninger, tekniske anlæg mv. Eksisterende landbrug kan fortsætte i områderne.

Placeringen af husdyrbruget fremgår af kort 1.

Husdyrbruget ligger ca. 2,3 km fra nærmeste byzoneområde, Bramming. Nærmeste samlede bebyggelse er Ålbæk, som ligger i en afstand af 27 m fra nærmeste staldbygning på Gl skolevej 16.

¹ Lov om miljøgodkendelse m.v. af husdyrbrug (Lovbekendtgørelse nr. 442 af 13. maj 2016) med senere ændringer; bekendtgørelse om tilladelse og godkendelse m.v. af husdyrbrug (bekendtgørelse nr. 256 af 21. marts 2017)); Bekendtgørelse om erhvervs-mæssigt dyrehold, husdyrgødning, ensilage m.v. (nr. 1324 af 15.11.2016) samt Miljøstyrelsens digitale husdyrvejledning.

Nærmeste lokalplanlagte område er golfbanen øst for Ålbæk. Der er ca. 1,8 km mellem GI Skolevej 16 og golfbanen.

Nærmeste nabobeboelse, GI Skolevej 14 ligger 27 m fra husdyrbruget.

Afstandskrav og de aktuelle afstande fremgår af nedenstående tabel 1.

Afstandskravet på 50 m til nabobeboelse gælder for etablering af anlæg samt udvidelser og ændringer af eksisterende husdyrbrug, der medfører forøget forurening.

I kalvestalden, bygning 1 jf. kort 2, som ligger inden for afstandskravet på 50 m til nabobeboelse, sker der en reduktion i dyreholdet fra 17,2 DE til 12,5 DE. Lugtemissionen reduceres fra henholdsvis 228 lugtenheder (LE) og 968 odour units (OU) til 73 LE og 310 OU, og ammoniakemissionen reduceres fra 118 kg N/år til 82 kg N/år. Der sker således ikke en forøget forurening fra kalvestalden. Det maksimale dyrehold i stalden er fastholdt ved vilkår.

Nærmeste	Afstand	Beskrivelse	Afstandskrav
Nabobeboelse	27 m	Kalvestald - GI Skolevej 14	50 m
Lokalplanområde	1.800 m	Golfbanen øst for Ålbæk	50 m
Byzoneområder	2.300 m	Industriområde ved Bramming	50 m
Sommerhusområde	>50 m	Ingen i nærheden	50 m
Naboskel	54 m	Dybstrøelsesstald - GI Skolevej 14	30 m
Beboelse på samme ejendom	18 m	Dybstrøelsesstald	15 m
Levnedsvirkomhed	>25 m	Ingen i nærheden	25 m
Almen vandindvindingsanlæg	>50 m	Ingen i nærheden	50 m
Ikke almen vandindvindingsanlæg	>25 m	Ingen i nærheden	25 m
Vandløb	160 m	Sneum Å	15 m
Dræn	>15 m	Ingen i nærheden	15 m
Sø	>15 m	Ingen i nærheden	15 m
Offentlig vej	30 m	Dybstrøelsesstald - GI Skolevej	15 m
Naturområde omfattet af §7 i husdyrloven	117 m	Ingen i nærheden	10 m

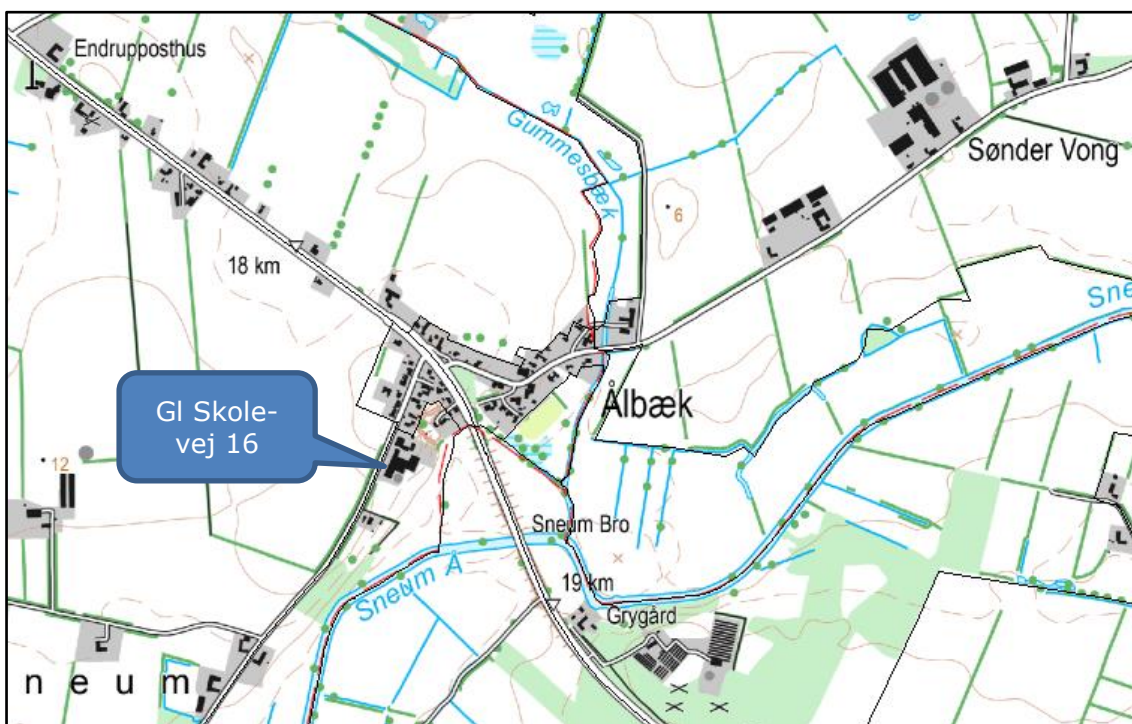
Tabel 1. Oversigt over afstande sammenholdt med afstandskrav i husdyrlovgivningen.

Husdyrbruget opfylder afstandskravene i Lov om miljøgodkendelse m.v. af husdyrbrug:

- § 6: Afstande til nabobeboelse, eksisterende eller fremtidig byzone- eller sommerhusområde samt områder i landzone der i lokalplan er udlagt til boligformål, blandet bolig og erhvervsformål eller til offentlige formål.
- § 7: Forbudszone for etablering, udvidelse eller ændring indenfor 10 m fra nærmere bestemte ammoniakfølsomme naturtyper.
- § 8: Afstandskrav til vandløb, vandindvindinger, offentlig og privat fællesvej, levnedsmiddelvirkomhed, naboskel og egen beboelse.

Husdyrbruget ligger mindre en 300 m fra samlet bebyggelse, Ålbæk. Dermed er husdyrbruget omfattet af § 20 i husdyrloven. Det betyder, at ved vurdering af ansøgningen skal det sikres, at risikoen for forurening eller væsentlige gener for om-

givelserne begrænses. Vurdering af evt. gener for omboende fremgår af den miljøtekniske beskrivelse og vurdering under emnerne lugt-, støj-, støv-, flue- og lysgener, affaldsproduktion m.v.



Kort 1. Husdyrbrugets beliggenhed.

Dyreholdets størrelse

Det nuværende og fremtidige dyrehold fremgår af tabel 2.

Dyreart	Nuværende		Fremtidig	
	Antal	DE	Antal	DE
Malkekøer, tung race, 10.412 kg EKM Sengebåse med spalter (kanal, bagskyl eller ringkanal)	66	92,8	0	0
Opdræt, tung race, 0-6 mdr. Dybstrøelse hele arealet	15	4,1	6	1,6
Opdræt, tung race, 6-27 mdr. Spaltegulvbokse	50	23,8	0	0
Tyrekalve, tung race, 40-230 kg Dybstrøelse hele arealet	35	4,5	104	13,5
Ungtyre, tung race, 230-440 kg Dybstrøelse hel arealet	35	8,6	50*	15,7
Ammekøer >600 kg Dybstrøelse hele arealet	0	0	25	17,8
Opdræt, tung race, 6-27 mdr. Dybstrøelse hele arealet	0	0	19	9,1
Ungtyre, tung race, 230-500 kg Spaltegulvbokse	0	0	54	17,0
I alt		133,8		74,7

Tabel 2: Husdyrbrugets dyrehold. Dyreenheder er beregnet efter bilag 1 i husdyrgødningsbekendtgørelsen. *230-500 kg,

Besætningslisten i det centrale husdyrregister (CHR) viser et dyrehold pr. 26. april 2017 på 4 køer, 56 opdræt og 28 tyre.

Der stilles vilkår til husdyrbrugets maksimale produktion, og til i hvilket omfang produktionen kan tillades af variere.

Driftsbygninger

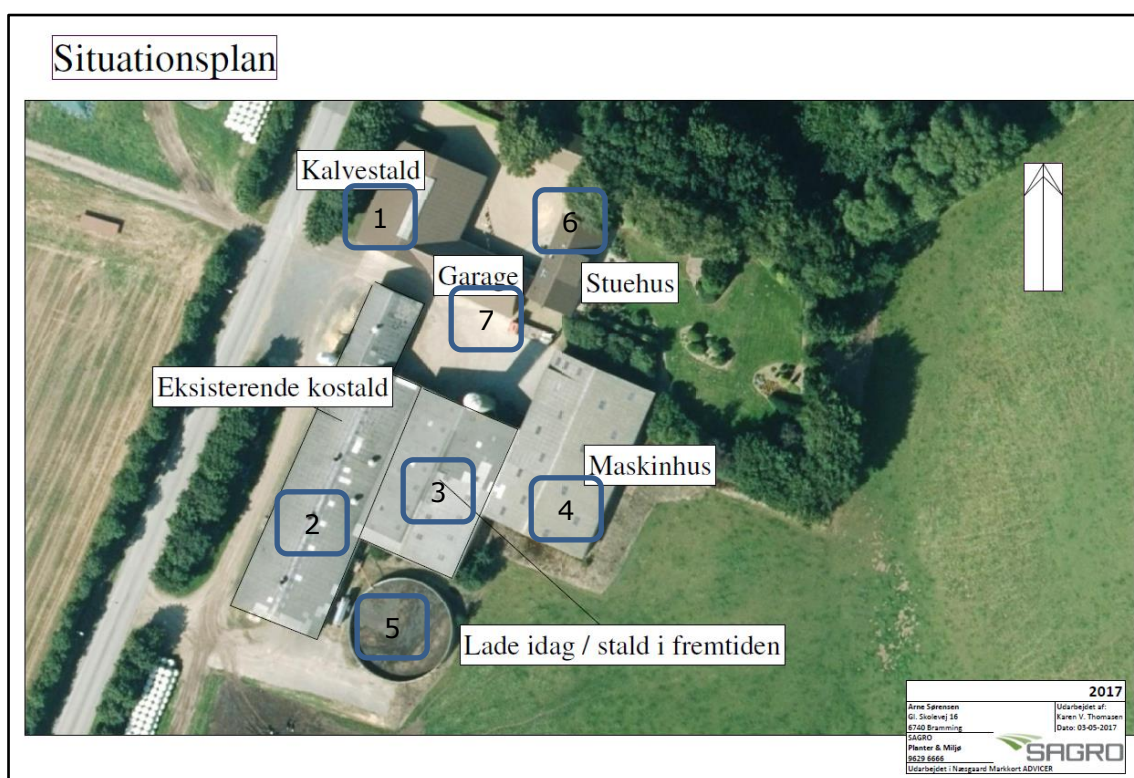
I forbindelse med ændringen tages en foderlade i brug som dybstrøelsesstald.

Bygningerne er illustreret på kort 2.

På ejendommen vil der efter udvidelsen være følgende bygninger, som angivet i tabel 3.

Nr.	Anvendelse	Areal / rumfang
1	Kalvestald	Ca. 300 m ²
2	Eksisterende kostald – fremtidig slagtekalve	Ca. 950 m ²
3	Eksisterende lade – fremtidig ammekøer, opdræt og slagtekalve	Ca. 575 m ²
4	Maskinhus	Ca. 675 m ²
5	Gyllebeholder	1.200 m ³
6	Stuehus	
7	Garage	

Tabel 3: Bygningsforklaring.



Kort 2: Oversigt over bygninger.

Gødningsproduktion

Gødningsproduktionen er oplyst i ansøgningen og fremgår af tabel 4.

	Mængder	Opbevaringsanlæg
Flydende husdyrgødning	0 m ³	Gyllebeholder på 1.200 m ³ . Kanaler på 780 m ³ .
Dybstrøelse	864 tons / ca. 1.470 m ³	Markstakke

Tabel 4: Opbevaringskapacitet. Gødningsproduktionen er beregnet ud fra, at dyrene er på stald hele året.

Husdyrholdet på ejendommen producerer ikke flydende husdyrgødning, men der vil fremover blive modtaget ca. 1.300 m³ biogasgylle årligt.

De enkelte dybstrøelsesafsnit i staldene muges ud med en hyppighed på minimum 3-4 mdr., hvorved dybstrøelse er kompostlignende, og enten lægges den i markstak, eller når det er muligt, så spredes den direkte på markerne.

Opbevaringskapaciteten for flydende husdyrgødning svarer til ca. 11 måneder. Der er ingen møddingsplads på ejendommen, og dybstrøelsen opbevares i markstakke. Husdyrgødningsbekendtgørelsens² krav til opbevaringskapacitet er således opfyldt.

Oplag af kompost i marken skal ske i overensstemmelse med reglerne i husdyrgødningsbekendtgørelsen, der bl.a. fastsætter krav til placering og overdækning af markstakke samt førelse af logbog. Oplag af kompost i marken vurderes at være tilstrækkelig reguleret ved reglerne i husdyrgødningsbekendtgørelsen, og der fastsættes ikke yderligere vilkår hertil.

Bedst tilgængelige teknologi (BAT)

I forbindelse med vurdering af en ansøgning efter husdyrlovens § 10, skal kommunen sikre sig, at husdyrbruget har truffet de nødvendige foranstaltninger til at forebygge og begrænse forureningen ved anvendelse af "bedst tilgængelig teknologi".

Med begrebet "bedst tilgængelig teknologi" menes den teknik, som mest effektivt giver et højt beskyttelsesniveau for miljøet som helhed og som samtidig er afvejet i forhold til fordele og økonomiske udgifter.

Bedst tilgængelig teknologi er nærmere beskrevet i Miljøstyrelsens teknologibeskrivelser, Landscentrets BAT byggeblade samt BREF-dokumentet for intensivt svinebrug og fjerkræavl. Endvidere har miljøstyrelsen udarbejdet en række vejledende emissionsgrænseværdier, for kvæg, svin og fjerkræ. Fælles for de ovennævnte beskrivelser og vejledninger er, at de omfatter større husdyrbrug (mere end 75 DE).

Esbjerg Kommune vurderer, at principperne i ovennævnte vejledninger også kan anvendes for mindre husdyrbrug, dog under forudsætning af, at miljøgevinsten ved en given miljøteknologi fortsat skal være proportional med omkostning til etablering af miljøteknologien. Esbjerg Kommune vurderer, at omkostningen som udgangspunkt ikke bør overstige 100 kr./kg red. N.

Vurderingen af BAT i forbindelse med ændringen foretages i forhold til følgende parametre:

² Bekendtgørelse nr. 1324 af 15. november 2016. Bekendtgørelse om erhvervsmæssigt dyrehold, husdyrgødning, ensilage mv.

1. Begrænsning af ammoniakfordampning fra stald og lager
2. Management / forbrug af vand og energi

1. Begrænsning af ammoniakfordampning fra stald og lager

Ved det ansøgte etableres der ikke nye stalde. Dog ændres en foderlade til dybstrøelsesstald, hvori der skal gå 25 årsammekøer, 19 årsopdræt (6-27 mdr.) og 40 producerede ungtyre (230-500 kg).

I den eksisterende kalvestald er der dybstrøelse, og der sker ingen ændringer i staldsystemet. I kalvestalden skal der gå 6 årsopdræt (0-6 mdr.), 60 producerede tyrekalve (40-230 kg) og 10 producerede ungtyre (230-500 kg).

I den tidligere kostald går der dels tyrekalve i dybstrøelse og ungtyre i spaltegulvbokse. Der sker heller ikke ændringer i staldsystemet i denne stald. I stalden skal der gå 44 producerede tyrekalve (40-230 kg) og 54 producerede ungtyre (230-500 kg).

Det vurderes, at anlægget grundet dets konstruktion og indretning samt dyreholdets sammensætning med relativt få dyr i de enkelte staldafsnit ikke på en omkostningseffektiv måde vil kunne ændres til andre mindre forurenende staldsystemer. Endvidere gøres det gældende, at dyreholdet er af en størrelse, der ikke kan oppebære væsentlige BAT investeringer eller BAT omkostninger.

Samlet set vurderes det ansøgte anlæg derfor at leve op til BAT.

I relation til opbevaring af husdyrgødning vurderes det, at det niveau for ammoniakfordampning der er opnåelige ved anvendelse af BAT, allerede er opnået via krav fastsat i gældende lovgivning. Heraf kan nævnes krav om tæt overdækning af gyllebeholder samt krav om overdækning af lagre af fast gødning uden daglig udmugning.

På baggrund af ovennævnte vurderer Esbjerg kommune, at det ikke er nødvendigt at stille skærpede krav til staldindretning eller opbevaring af husdyrgødning.

2. Management / forbrug af vand og energi

Det er Esbjerg Kommunes opfattelse, at den generelle regulering af landbrugsmæssige aktiviteter i sig selv vil føre til, at der vil ske implementering af BAT i forhold til management, og forbrug af vand og energi.

Samlet vurdering af anvendelse af "bedst tilgængelige teknologi"

Samlet set vurderer Esbjerg Kommune, at husdyrbruget har truffet de nødvendige foranstaltninger til at forebygge og begrænse forureningen ved anvendelse af den bedste tilgængelige teknologi. Det vurderes, at der som følge af BAT redegørelsen ikke er nødvendigt at skærpe det gældende beskyttelsesniveau.

Husdyrbrugets påvirkning af omgivelserne – Lugt, støj, affald mv.

Enhver husdyrproduktion giver anledning til lugt inden for de nærmeste omgivelser. Hvor stort et område der påvirkes af lugt, afhænger af hvor mange dyr der er på ejendommen, og hvilken art der er tale om. Desuden spiller vindretning, terræn- og beplantningsforhold ind.

Husdyrproduktion kan herudover give anledning til gener fra støj, støv, fluer og skadedyr, lys og affald. Desuden kan bygningsmæssige ændringer på et husdyrbrug indvirke på den landskabelige oplevelse, såvel som på kulturmiljøet.

Lugt

Lugt stammer primært fra staldene. Desuden kan lugt forekomme i forbindelse med pumpning, omrøring og udbringning af husdyrgødning.

Der muges ud i de enkelte staldafsnit 3-4 gange årligt. Dybstrøelsen opbevares ikke på ejendommen, men køres i markstak eller spredes direkte i marken.

Den mængde gylle, der modtages udbringes i løbet af foråret og forsommer.

I den eksisterende kostald er der kunstig ventilation, og i de øvrige stalde er der naturlig ventilation.

Lugtgener fra stalden vurderes på grundlag af beregninger via www.husdyrgodkendelse.dk, hhv. ny beregningsmodel for lugt og "Vejledende retningslinjer for vurdering af lugt og begrænsning af gener fra stalde", udgivet af Foreningen af Miljømedarbejdere i Kommunerne, maj 2002. Vurderingen tager udgangspunkt i den længste geneafstand beregnet efter de to modeller.

I dette tilfælde er lugtberegninger foretaget efter FMK. Resultatet fremgår af tabel 5. Den ukorrigerede geneafstand er den geneafstand, som kan beregnes på baggrund af lugtemissionen fra staldene, mens den korrigerede geneafstand er geneafstanden, hvor der er korrigeret for vindretning og påvirkning fra andre husdyrbrug i det omfang, det er relevant. Eventuelle korrektioner i forhold til vindretning og påvirkning fra andre husdyrbrug foretages automatisk i beregningerne via it-ansøgningssystemet. I nærværende tilfælde er der ikke foretaget korrektion.

Områdetype	Ukorrigeret geneafstand	Vægtet gennemsnitsafstand
Byzone Bramming	100 m	2.312 m
Samlet bebyggelse Ålbæk	27 m	38 m
Enkelt bolig Gl Skolevej 14	15 m	38 m

Tabel 5: Lugt.

Geneafstanden beskriver den afstand fra stalden, hvor lugten er fortyndet så meget, at lugten ikke betegnes som generende (genekriteriet).

Genekriteriet fastsættes under hensyntagen til forskellige områders følsomhed overfor lugt. Eksempelvis vil beboere i landområder med tilknytning til landbrugserhverv oftest have en højere tolerancetærskel end beboere i byområder. Genekriteriet gælder ikke for beboelsesejendomme med landbrugspligt.

I forbindelse med ændringen på Gl Skolevej 16 skal genekriteriet overholdes i forhold til nærmeste bolig uden landbrugspligt, som er Gl Skolevej 14. Samme bolig er også nærmeste bolig i den samlede bebyggelse.

Geneafstanden afsættes normalt i centrum af stalden. På Gl Skolevej 16 er der flere staldafsnit, der hver bidrager med en lugtemission. Geneafstanden på 15 m kan derfor ikke umiddelbart sammenholdes med afstanden fra stald til nabo. I stedet

for at angive et lugtcentrum som et fysisk punkt på et kort, beregnes en vægtet gennemsnitsafstand, som beskriver den reelle afstand mellem staldafsnittene og omboende. Den vægtede gennemsnitsafstand beregnes til 38 m. Da den vægtede gennemsnitsafstand på 38 m er større end geneafstanden til enkelt bolig på 15 m, er genekriteriet for lugt overholdt. Geneafstanden til byzoneområde og samlet bebyggelse er ligeledes overholdt.

Lugt vil kunne registreres udenfor geneafstanden, men i en grad, så man ikke vil karakterisere det som væsentlig generende. Det vurderes, at staldanlæggene ikke vil medføre væsentlige lugtgener ved nabobeboelser samlet bebyggelse og i byzone. Der stilles vilkår om, at husdyrbrugets drift ikke må give anledning til væsentlige lugtgener.

Støj og transport

De væsentligste støjkloder på et husdyrbrug er malke- og køleanlæg, pumper, staldventilation, støj fra transporter, mv.

Støjkloder i dag er hovedsageligt malkeanlægget, men også støj fra traktorkørsel og dyr. Fremadrettet er der mindre støj, da malkeanlægget stoppes, og der bliver færre transporter på grund af der håndteres mindre mængde foder og husdyrgødning. Der ud over er dyrene på græs i en stor del af året.

Støjbelastningen fra transporter vurderes ud fra antallet af til- og frakørsler før og efter udvidelsen. Tabel 6 indeholder en oversigt over transporttyper og antal i den nuværende såvel som i den planlagte drift.

Transporttype	Nudrift	Ansøgt
Mælk til mejeriet	182	0
Foder	100	10
Dieselolie	3	3
Udbringning af husdyrgødning Gylle og dybstrøelse	100	55
Levering af biogasgylle (lastbil)	0	40
Bjærgning af halm	3	8
Dyrlæge	50	5
I alt	438	121

Tabel 6: Oversigt over transporter. En transport svarer til en til- og frakørsel.

Der vil ske et stort fald i antallet af transporter til og fra ejendommen fordi størrelsen af dyreholdet reduceres væsentligt, og det ansøgte dyrehold vil være på græs i en del af året. Der skal således bl.a. håndteres en meget mindre mængde foder og husdyrgødning fra dyreholdet i den ansøgte drift.

Samlet set falder antallet af til- og frakørsler fra ca. 438 til ca. 121 dvs. et fald på 317 transporter (72 %). Faldet skyldes primært en mindre husdyrgødningsproduktion og dermed færre transporter inden for stort set alle kategorier. Interne transporter, for eksempel i forbindelse med fodring, er ikke inkluderet i ovennævnte oversigt.

Dybstrøelsen køres bort fra ejendommen ved udmugning. Det er således kun ved udbringning af gylle, der vil være et mærkbart antal daglige transporter til og fra ejendommen. Udbringning af gylle sker inden for en kortere afgrænset periode i foråret og forsommer.

Den ind- og udkørsel, som anvendes ved udbringning af gylle ligger ca. 100 m fra nærmeste nabobeboelser (Gl Skolevej 20). Kommunen vurderer, at den begrænsede antal transportere, adgangsvejens beliggenhed og afstanden til nærmeste nabobeboelse medfører, at der ikke er grundlag for at stille skærpede vilkår til transportere til og fra ejendommen, og at de omkringboende ikke vil opleve væsentlige støjgener ud over hvad man kan forvente ved ophold i landzone.

Udgangspunktet er, at færdsel på offentlig vej alene reguleres af politiet efter færdselslovens regler. I en miljøtilladelse kan der derfor primært stilles vilkår om anvendelse af bestemte adgangsveje til bedriften. For husdyrbrugets egne køretøjer kan der herudover stilles vilkår om, hvilke veje der skal benyttes ved til- og frakørsel. Endelig kan der stilles vilkår om, at til- og frakørsel kun må ske på bestemte tidspunkter.

Ved regulering af husdyrbrug er det praksis at betragte landzonen som landbrugets arbejdsområde og beboere i landzone må derfor acceptere visse ulemper der kan være forbundet med at være nabo til et landbrug. Kun i særlige tilfælde kan det være relevant at stille vilkår til transportere. Det kan f.eks. være ved et højt antal transportere forbi eller gennem støjfølsomme områder (byzoneområde, samlet bebyggelse m.v.).

Spørgsmål om f.eks. belastning af det lokale vejnet reguleres ikke af husdyrgodkendelsesloven, men af den relevante vejlovgivning og afgøres af de relevante vejmyndigheder.

I Miljøstyrelsens vejledning nr. 5/1984 om "ekstern støj fra virksomheder" anføres ingen grænseværdier for støjbelastningen fra virksomheder ved boliger i det åbne land. Dog anføres, at man som udgangspunkt ved fastsættelse af støjgrænser ved nærmest liggende boliger bør anvende de grænseværdier, der gælder for områder med blandet bolig- og erhvervsbebyggelse. Disse værdier er anvendt i tilladelsen. Der stilles i tilladelsen vilkår om, at en beregning / måling af støjniveauet i omgivelserne kan kræves, såfremt Esbjerg Kommune finder, at eventuelle klager er velbegrundede.

Støv, fluer og skadedyr

Støvgener kan opstå ved håndtering af foder og halm og i særlige tilfælde fra trafik til og fra husdyrbruget.

Støvkilder er halm til strøelse og fyldning af kornsilo. De nævnte støvkilder koncentreret ved kornsilo og i staldene. Der forventes ikke støvgener uden for ejendommens matrikel.

Der stilles vilkår om, at der ikke må forekomme væsentlige støvgener fra driften af anlægget uden for ejendommens matrikel.

Fluelarver bekæmpes ved udsprøjtning af godkendte bekæmpelsesmidler i dybstrøelsen. Rotter bekæmpes af katte samt i overensstemmelse med gældende lovgivning.

Der stilles vilkår om, at der på ejendommen skal udføres effektiv flue- og skadedyrsbekæmpelse i overensstemmelse med de nyeste retningslinjer fra Århus Universitet, Institut for Agroøkologi.

Ligeledes stilles der vilkår om opbevaring af foder, så der ikke er risiko for tilhold af skadedyr.

Lys

Der er lys på betonpladsen mellem staldene. Lyset er styret af bevægelsessensorer. Malkekøerne har haft lys om natten. Dette slukkes fremadrettet.

Det vurderes, at den ansøgte drift ikke vil medføre gener fra lys for de omkringboende.

Råvarer og hjælpepestoffer

Dieseltank fra 1997 på 1.800 l i laden på fast bund.

Kemikalier opbevares i garagen.

Foder består fremadrettet hovedsageligt af WRAP-baller som placeres udenfor. Desuden vil der være korn i den gastætte silo ved stalden samt mindre mængde kraftfoder i kødkvægstalden.

Affald

Affald fra husdyrbrug kan typisk inddeles i følgende affaldsfraktioner

- Dagrenovation
- Genbrugeligt affald (Pap, papir, jern og metal, tomme olietromler og tanke, tomme plasticsække, paller, malet og lakeret træ).
- Farligt affald (lysstofrør og sparepære, spraydåser, pesticidrester, oliefiltre, batterier).
- Klinisk risikoaffald og medicinrester (skalpeller, kanyler og medicinrester).
- Døde dyr.
- Forbrændingseget affald (halmballesnor, papirsække, tomme medicinglas, gamle frønnede bildæk).
- Deponeringseget affald (asbestholdige byggemateriale).

Genanvendeligt affald opbevares i maskinhuset og køres til genbrug i Måde.

Den lokale smed tager spildolie med retur. Spildolie opbevaret på fast bund uden afløb i laden.

Husdyrbrug er omfattet af Esbjerg Kommunes regulativ for husholdningsaffald samt regulativ for erhvervsaffald. Der stilles i miljøtilladelsen vilkår om, at husdyrbrugets affald skal bortskaffes i henhold til Esbjerg Kommunes gældende regulativer, ligeledes stilles vilkår til opbevarings og håndtering af olie- og kemikalier.

Spildevand

Afløbsforhold fremgår af nedenstående kort 3.



Kort 3: Oversigt over afløbsforhold.

Der er gylleledning fra den tidligere kostald til gylletanken, og alt tagvand ledes til vandhul/nedsivning i marken. Der sker ingen ændringer i afløbsholdene som følge af besætningsændringen.

Husdyrbrugets påvirkning af omgivelserne - Naturmæssige forhold

I bekendtgørelse om tilladelse og godkendelse, mv. af husdyrbrug (bekendtgørelse nr. 256 af 21. marts 2017) er der fastlagt beskyttelsesniveauer for ammoniak, fosfor og nitrat i forhold til overfladevand, såvel som i forhold til grundvand, samt for lugt (vurderet ovenfor). Disse beskyttelsesniveauer skal anvendes ved vurdering af om der er væsentlige virkninger på miljøet ved tilladelser og godkendelser efter § 10, 11, 12 og 16 i lov om miljøgodkendelse, mv. af husdyrbrug.

Af bekendtgørelsen fremgår, at kommunen for hver ansøgning skal foretage en konkret vurdering, samt at der på den baggrund i særlige tilfælde kan stilles vilkår, der rækker udover det i bekendtgørelsen fastsatte beskyttelsesniveau. Det vil være tilfældet, hvis der er naturområder, som kommunen vurderer ikke beskyttes tilstrækkeligt af det fastlagte beskyttelsesniveau.

Ligeledes påhviler det kommunen at vurdere konkret, om en ansøgt aktivitet vil være i overensstemmelse med Habitatdirektivforpligtelserne. Ifølge bekendtgørelsen om udpegning og administration af internationale naturbeskyttelsesområder samt beskyttelse af visse arter³, skal der foretages en vurdering af, om projektet i sig selv eller i forbindelse med andre planer og projekter kan påvirke et internationalt naturbeskyttelsesområde væsentligt. Desuden skal der ske en vurdering af om

³ Bekendtgørelse nr. 926 af 27. juni 2016 om udpegning og administration af internationale naturbeskyttelsesområder samt beskyttelse af visse arter.

det ansøgte projekt kan beskadige eller ødelægge yngle- og rasteområder i det naturlige udbredelsesområde for de dyrearter, der er optaget i Habitatdirektivets bilag IV eller ødelægge de plantearter der er optaget i Habitatdirektivets bilag IV.

Ammoniak - naturbeskyttelsesområder

Der er ingen generelle standardkrav om reduktion af ammoniak i husdyrsager under 75 DE.

Samlet falder ammoniakfordampningen fra 1.263 kg N/år til 527 kg N/år.

På et husdyrbrug er det stalde og husdyrgødningslagre, der er hovedkilden til udslip af luftbårent kvælstof (ammoniakfordampning). Ingen af disse anlæg på GI Skolevej 16 er placeret nærmere end 10 m fra de særlige naturområder der er omfattet af lovens § 7. Der er ca. 117 m fra ejendommen til det nærmeste naturområde omfattet af husdyrlovens § 7.

Naturvurdering for GI Skolevej 16

På ejendommen GI Skolevej 16 sker der påvirkning af omgivende naturområder gennem emission af ammoniak fra anlægget. De følgende afsnit belyser konsekvenserne af næringsstofpåvirkningen for nationalt og internationalt beskyttede naturområder og arter.

Ud fra nedenstående redegørelse vedrørende ammoniakpåvirkning fra anlæg vurderer Esbjerg Kommune samlet set, at tilladelsen ikke vil medføre væsentlige negative konsekvenser for omkringliggende Natura 2000-områder eller de arter og naturtyper, områderne er udpegede for at beskytte. Ligeledes vurderes tilladelsen ikke at medføre væsentlige tilstandsændringer af § 3-beskyttede naturtyper eller væsentlige påvirkninger af yngle- og rasteområder for de strengt beskyttede bilag IV-arter.

Der stilles ikke vilkår i forbindelse med naturvurderingen.

Ammoniakpåvirkning af § 3-naturområder indenfor 1.000 meter fra anlæg

Der ligger flere § 3-beskyttede naturområder indenfor 1.000 m fra ejendommens anlæg. Der er tale om moser, enge, overdrev, heder og søer. Ud fra den beregnede deposition på arealer op til 1.000 m væk er det vurderet, at depositionen på naturområder længere væk end 1.000 m vil være meget lille, og derfor som hovedregel ikke vil kunne medføre væsentlig påvirkning af naturområderne. Kun undtagelsesvist og ved meget store husdyrbrug vil det være nødvendigt at stille vilkår for beskyttelse af naturlokaliteter beliggende længere væk end 1.000 m fra anlægget, hvilket ikke vurderes at være nødvendigt i nærværende sag.

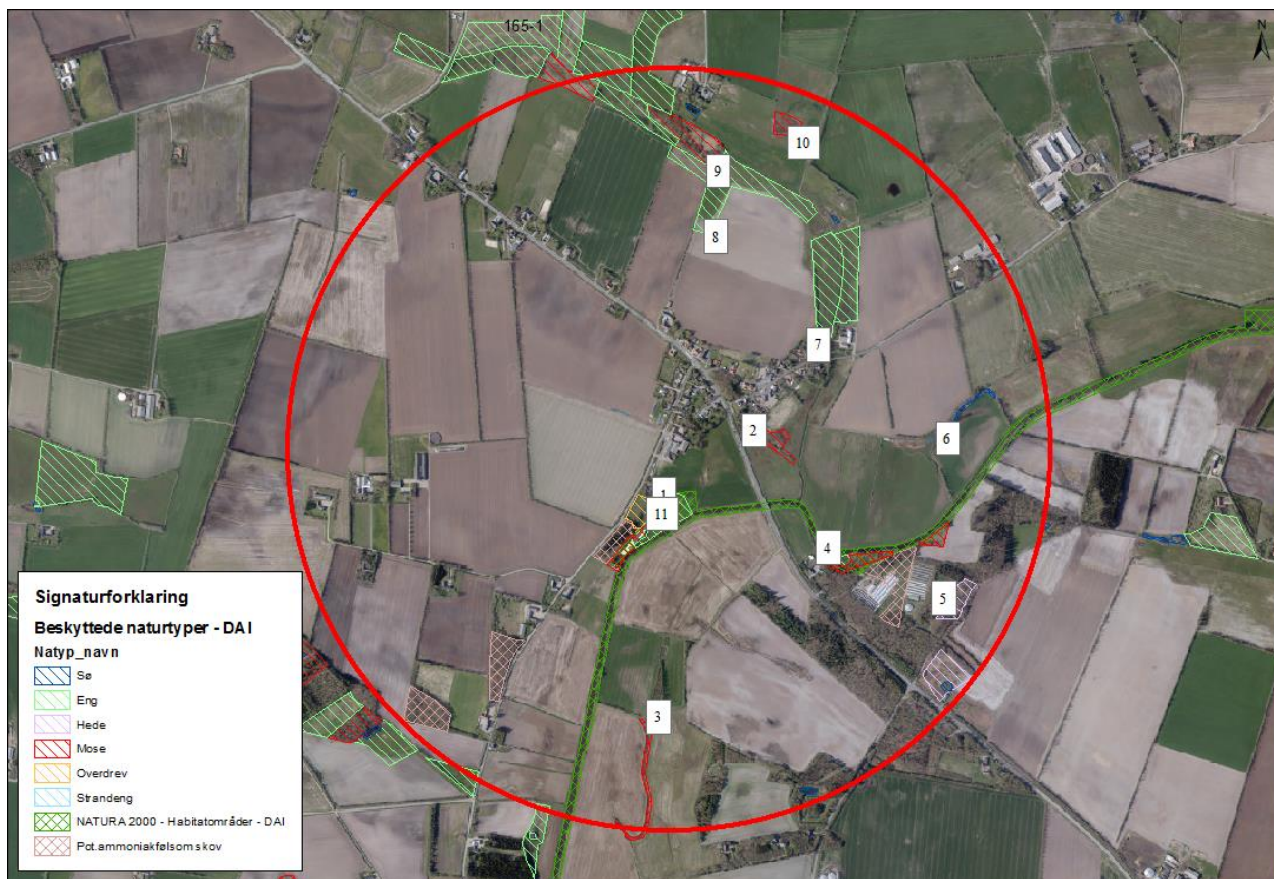
Baggrundsbelastningen med luftbåren kvælstof er på gennemsnitligt 15,9 kg N/ha/år i Esbjerg Kommune. Der kan dog være væsentlige lokale variationer. Omkring GI Skolevej 16 er baggrundsbelastningen på gennemsnitlig 16,2 kg N/ha/år.

Det fremgår af forarbejderne til husdyrloven (lovforslag L12 og efterfølgende lov nr. 122/2011) og gældende klagenævnspraksis (jf. NMK-132-00091 og NMK-132-00109), at overholdelse af husdyrlovens beskyttelsesniveau som altovervejende hovedregel vil være tilstrækkeligt til, at undgå væsentlig miljøpåvirkning med ammoniak. Det kan dog i helt særlige tilfælde, herunder i særlig grad hvis Natura 2000-kortlægningen ikke er korrekt, være behov for at foretage en konkret vurdering efter habitatreglerne.

I den konkrete sag vurderes det ud fra Esbjerg Kommunes kendskab til området og den stedlige kortlægning, at der ikke er grund til at tro, at kortlægningen er utilstrækkelig. På den baggrund vurderes det, at omkringliggende habitatnaturtypelokaliteter ikke lider skade ved det ansøgte.

Vurdering i forhold til kategori 1, 2 og 3 natur

Repræsentative naturområder inden for 1.000 m fra anlægget er blevet nummereret med et tal svarende til punkterne angivet på oversigtskortet (kort 4).



Kort 4: Anlægget med omkringliggende naturområder og nummererede naturpunkter. Cirklen har en radius på 1.000 m.

I tabel 7 ses en oversigt over naturpunkterne med angivelse af mer- og totaldeposition, afstand til anlæg, andre husdyrbrug, der bidrager kumulativt samt naturkategori og beskyttelsesniveau. Naturkategori defineres som i bilag 3 i bekendtgørelse om tilladelse og godkendelse af husdyrbrug, der også fastsætter beskyttelsesniveauet for henholdsvis kategori 1, 2 og 3 natur.

Naturpunkt (nr. og naturtype)	Merbelastning (kg N/ha/år)	Totalbelastning (kg N/ha/år)	Afstand fra anlæg (m)	Natur-kategori	Kumulation*	Beskyttelsesniveau**
1. Overdrev	-0,5	0,3	90,5	3	Ej relevant	Kan sikres mod merbelastning over 1,0 kg N/ha/år
2. Mose	-1,0	0,8	207	3	Ej relevant	Kan sikres mod merbelastning over 1,0 kg N/ha/år
3. Mose	0,0	0,0	762	3	Ej relevant	Kan sikres mod merbelastning over 1,0 kg N/ha/år

4. Mose	-0,1	0,1	469	3	Ej relevant	Kan sikres mod merbelastning over 1,0 kg N/ha/år
5. Hede	0,0	0,0	857	3	Ej relevant	Kan sikres mod merbelastning over 1,0 kg N/ha/år
6. Sø	0,0	0,0	759	Ej kategori	Ej relevant	Konkret vurdering
7. Eng	-0,1	0,1	488	Ej kategori	Ej relevant	Konkret vurdering
8. Eng	0,0	0,0	559	Ej kategori	Ej relevant	Konkret vurdering
9. Mose	0,0	0,0	759	3	Ej relevant	Kan sikres mod merbelastning over 1,0 kg N/ha/år
10. Mose	0,0	0,0	897	3	Ej relevant	Kan sikres mod merbelastning over 1,0 kg N/ha/år
11. Surt overdrev	-0,6	0,4	116	1	1 ejendom	Maksimal tilladt totaldeposition afhængig af antal husdyrbrug i nærheden: 0,7, 0,4 eller 0,2 kg N/ha/år

Tabel 7. Naturpunkter med beregnet ammoniakbelastning.

* Antal andre husdyrbrug der bidrager til kumulation.

**Jf. husdyrgodkendelses-bekendtgørelsens bilag 3.

For husdyrbrug over 15 DE gælder, at disse ikke må etableres, udvides eller ændres, såfremt de ligger mindre end 10 m fra de naturområder, der er nævnt i husdyrgodkendelseslovens § 7 (kategori 1 og 2 natur). I den konkrete sag ligger der ikke naturområder omfattet af husdyrgodkendelseslovens § 7 inden for 10 m fra anlægget.

Som det fremgår af tabellen, sker der ved det ansøgte afsætning af ammoniak på lokalitet 11, der vurderes at være kategori 1-natur. Af tabellen, fremgår det også, at der sker et kumulativt bidrag med ammoniak fra 1 andet husdyrbrug. Husdyrlovens beskyttelsesniveau er overholdt, og Esbjerg Kommune vurderer, at der ikke er behov for at stille skærpede vilkår for at begrænse kvælstofdepositionen på lokaliteterne.

Det fremgår af tabel 7, at der sker afsætning af ammoniak på lokaliteterne med nummer 1-5 og 9-10, der vurderes at være kategori 3-natur. Det fremgår ligeledes af tabellen at husdyrlovens beskyttelsesniveau overholdt.

Kategori 3-naturlokaliteter, som omfatter overdrev, hede og mose, kan ifølge husdyrloven sikres mod merbelastning med ammoniak, der overstiger 1,0 kg N/ha/år. Det vurderes, at overholdelse af dette beskyttelsesniveau er tilstrækkeligt til at sikre mod tilstandsændring af lokaliteterne og er i overensstemmelse med gældende klagenævnsspraksis på området (jf. NMK-132-00522).

Der er ingen kategori 2 natur i nærheden af anlægget. Husdyrlovens beskyttelsesniveau er således overholdt.

Vurdering i forhold til naturlokaliteter ikke omfattet af kategori 1-3

Husdyrlovens beskyttelsesniveau omfatter langt størsteparten af de naturbeskyttede lokaliteter, der findes i det åbne land. Der er dog enkelt lokalitetstyper, der ikke er omfattet. Det drejer sig i den konkrete sag om nogle søer og ferske enge omkring anlægget.

Der er registreret flere søer indenfor 1.000 m fra anlægget (kort 4). For små søer i agerlandet gælder generelt, at de er fosforbegrænsede, og at det derfor primært er

tilførsel af fosfor via overfladeafstrømning fra omgivelserne, der påvirker dem. Det vurderes derfor, at ammoniakpåvirkning af søerne fra anlægget vil være af mindre betydning og ikke væsentlig.

For de omkringliggende ferske enge gælder, at der ikke er registreret særligt ammoniakfølsomme naturtyper på arealerne.

Det vurderes samlet, at der ikke vil ske væsentlig påvirkning af naturlokaliteter, som ikke er omfattet af kategori 1-3 ved det ansøgte. Esbjerg Kommune vurderer derfor, at der ikke er grund til at stille skærpede vilkår til ammoniakreduktionen.

Bilag IV-arter

I forbindelse med miljøvurderingen af et husdyrbrug skal der ske en særlig vurdering mht. forekomst af bilag IV-arter. Vurderingen skal, jf. gældende klagenævnspraksis, tage udgangspunkt i anlæggets påvirkning af omgivelserne.

I den konkrete sag er der ikke kendskab til forekomster af bilag IV-arter indenfor 1.000 meter fra anlægget. Der er således ikke grund til at tro, at der vil ske skade på arterne selv eller deres yngle- eller rastesteder. Der henvises til tilladelsens afsnit om bilag IV-arter.

Samlet vurdering af ammoniakpåvirkning af omgivende natur

De beregnede belastninger af de omgivende naturlokaliteter er lavere end husdyrlovens beskyttelsesniveau, således som det er fastlagt i bilag 3 til husdyrgodkendelsesbekendtgørelsen. Husdyrlovens beskyttelsesniveau er således overholdt.

På grundlag af ovenstående gennemgang af påvirkning for de enkelte naturpunkter, beskyttede arter, samt vurderingen vedrørende kumulative effekter fra omgivende husdyrbrug, vurderes det, at der ved det ansøgte ikke vil ske væsentlig påvirkning af natur omkring anlægget.

Ammoniakpåvirkning af Natura 2000-områder fra anlæg

Påvirkningen af naturområder ved ammoniak mere end 1.000 m fra anlægget vurderes som tidligere nævnt at være så lille, at den ikke kan forventes at have væsentlig betydning.

Det nærmeste Natura 2000-område ligger ca. 90 m fra anlægget. Det drejer sig om habitatområde nr. 79 – Sneum Å og Holsted Å. Området modtager en totaldeposition på 0,4 kg N/ha/år fra ejendommen. Dette inkluderer en merbelastning på -0,6 kg N/ha/år i forbindelse med ansøgningen.

Selvom belastningen er lille, påhviler det altid den godkendende myndighed at sikre at de særlige beskyttelsesinteresser der er forbundet med internationale naturbeskyttelsesområder. Med afsæt i Waddenzee-dommen (EF-domstolens dom af 7. september 2004 i sag C-127/02) fastlægges det, at der skal foretages en konsekvensvurdering hvis det ikke på baggrund af objektive kriterier kan udelukkes, at projektet i sig selv eller i sammenhæng med andre planer eller projekter kan påvirke habitatområdet væsentligt eller når projektet risikerer at skade områdets bevaringsmålsætning.

En konsekvensvurdering i henhold til habitatdirektivets artikel 6, stk. 3 indebærer, at alle de aspekter af et projekt, som i sig selv eller i sammenhæng med andre planer eller projekter kan påvirke bevaringsmålsætningen, skal identificeres før projektets godkendelse under hensyn til bedste videnskabelige viden på området. Der

kan kun meddeles godkendelse af et projekt, hvis miljømyndigheden ud fra konsekvensvurderingen har opnået vished for, at projektet ud fra et videnskabeligt synspunkt, ikke har skadelige virkninger på habitatområdet integritet

Tilladelsen gives med afsæt i det beskyttelsesniveau, der er fastlagt i bilag 3 til Bekendtgørelse om tilladelse og godkendelse m.v. af husdyrbrug. Overholder husdyrbruget beskyttelsesniveauet i bilag 3, vil det jf. principiel klagenævnsafgørelse (NMK-132-00109) som hovedregel medføre, at husdyrbrugets ammoniakpåvirkning af omgivende Natura 2000-områder er uvæsentlig.

Det er Esbjerg Kommunes opfattelse, at der ikke er forhold der gør, at hovedreglen skulle være tilsidesat. I vurderingen er der lagt vægt på, at den stedlige kortlægning af habitatnaturtyper vurderes at være retvisende. Der er således ikke grund til at tro, at der findes ukortlagte habitatnaturtyper omkring anlægget.

Områdernes bevaringsmålsætning fremgår af de vedtagne Vand- og Natura 2000-planer. Af husdyrgodkendelsesbekendtgørelsens bilag 3 fremgår følgende:

"Det fremgår af de gældende Natura 2000-planer for perioden 2016-21, at reduktion af kvælstofdeposition fra landbrugsdrift på Natura 2000-områdernes habitatnaturtyper ikke indgår i planernes indsatsprogram, men sker gennem lov om miljøgodkendelse m.v. af husdyrbrug. Med overholdelse af beskyttelsesniveauerne fastlagt i nærværende bekendtgørelse og i bekendtgørelse om erhvervsmæssigt dyrehold, husdyrgødning, ensilage m.v. gennemføres den nævnte reduktion af kvælstofdepositionen på de ammoniakfølsomme naturtyper i Natura 2000-områderne. Miljøgodkendelse af husdyrbrug, herunder kravene i dette bilag, bidrager til opfyldelsen af Natura 2000-planernes målsætninger ved overholdelse af de i ovennævnte bekendtgørelser fastlagte beskyttelsesniveauer. Husdyrgodkendelser, herunder kravene i dette bilag, bidrager til gennemførelsen af vandområdeplanlægningen efter vandrammedirektivet. Direktivet er gennemført ved lov om vandplanlægning og senest udmøntet i vandområdeplaner 2015-2021 (2. planperiode)."

Vand- og Natura 2000-planerne giver derfor ikke i sig selv anledning til en skærpelse af beskyttelsesniveauerne nedenfor.

I den konkrete sag vurderer Esbjerg Kommune samlet ud fra ovenstående afsnit vedrørende vurdering af naturområder inden for 1.000 m fra anlæg, herunder den kumulative effekt fra andre ejendomme, at der ikke vil ske en væsentlig påvirkning af Natura 2000-områder eller de arter og naturtyper områderne er udpeget for at beskytte. Kommunen bemærker endvidere, at beskyttelsesniveauet i husdyrgodkendelsesbekendtgørelsens bilag 3 er overholdt. Kommunen finder derfor ikke, at der er grundlag for at stille skærpede vilkår eller meddele afslag hvad angår ammoniakpåvirkning af Natura 2000-områder fra anlægget.

Påvirkning af arter med særligt strenge beskyttelseskrav (Bilag IV arter)

Af habitatdirektivets bilag IV fremgår en række særlige dyre- og plantearter, der kræver streng beskyttelse. Esbjerg Kommune har konkret vurderet det ansøgte projekt i forhold til, hvorvidt dyrearternes yngle- og rasteområder kan beskadiges i arternes naturlige udbredelsesområde, og hvorvidt plantearterne kan blive ødelagt som følge af det ansøgte. Til vurderingen af arternes udbredelse og levesteder er anvendt "Håndbog om dyrearter på habitatdirektivets bilag IV" (faglig rapport nr. 635 fra Danmarks Miljøundersøgelser) og kommunens øvrige kendskab til arternes forekomst. De danske arter på habitatdirektivets bilag IV kan endvidere ses i denne tilladelses bilag 1.

Ud fra det generelle kendskab til arternes forekomst i Esbjerg Kommune vurderes det, at der kan være odder, snæbel, vandflagermus, sydflagermus, pipistrel flagermus, markfirben og spidssnudet frø indenfor lokalområdet. Derudover er der specifikt kendskab i kommunen til forekomster af grøn mosaikguldsmed (ca. 12,9 km S for anlægget), grøn kølleguldsmed (ca. 9,3 km SØ for anlægget), strandtudse (ca. 2,7 km V for anlægget), løgfrø (ca. 6,9 km SØ for anlægget), stor vandsalamander (ca. 9,4 km Ø for anlægget) og birkemus (ca. 14,3 km NV for anlægget).

Vedrørende arterne grøn mosaikguldsmed, grøn kølleguldsmed, birkemus, stor vandsalamander, løgfrø, strandtudse og spidssnudet frø vurderer Esbjerg Kommune, ud fra afstanden til de kendte forekomster og jf. gennemgangen vedrørende påvirkning af naturområder fra ammoniakdeposition fra anlæg, at der ikke vil ske væsentlig påvirkning af arternes yngle- og rastesteder ved det ansøgte.

Flagermus benytter ofte hulheder i træer eller huse som opholdssted om dagen og under vinterdvalen. Føden består af insekter som fanges i luften nær vådområder, marker, skove og levende hegn. De enkelte arter af flagermus har forskellige præferencer mht. fødesøgningsområde og sommer- og vinterophold. Der er ingen registreringer af flagermus nær ejendommens anlæg, men det kan ikke udelukkes at én eller flere arter kan raste eller yngle i området omkring anlægget. Det ansøgte vurderes ikke at have en negativ indflydelse på flagermus, da hverken opholdssteder eller fødegrundlag påvirkes ved driften af anlægget.

Især solbeskinnede skråninger med veldrænet jord og lav vegetation kan være potentielle yngle- eller rasteområder for markfirben. Det ansøgte vurderes ikke at have en negativ effekt på en eventuel bestand af markfirben, da potentielle yngle- og rastesteder ikke bliver påvirket ved etablering og drift af ejendommens anlæg.

Odder er tilknyttet vandløb og søer, hvor de søger føde. Opsplitning af bestande og levesteder, forstyrrelser fra friluftsliv og anlægsarbejder samt ødelæggelse og forringelse af yngle- og rasteområder kan true odderen. Det vurderes jf. vurderingerne i afsnittet om påvirkning af omgivende natur ammoniak fra anlægget, at det ansøgte ikke vil give anledning til en væsentlig påvirkning af vandløb og søer i nærheden af ejendommens anlæg herunder evt. raste- og ynglesteder for odder ved Sneum Å.

Arterne snæbel og marsvin er tilknyttet Vadehavet og tilhørende vandløb. Disse arteres yngle- og rastesteder kan, grundet deres særlige karakter og udstrækning, ikke forventes at blive påvirket væsentligt af ammoniakemissionen fra husdyrbruget. Det vurderes derfor, at det ansøgte ikke vil give anledning til væsentlig påvirkning af de omgivende vandløb og marine områder (Vadehavet), som de nævnte arter benytter som raste- og ynglesteder.

Samlet konkluderes det på baggrund af ovenstående vurderinger, at projektet ikke vil beskadige eller ødelægge yngle- og rasteområder for de forekommende bilag IV-dyrearter. Der kendes ikke til forekomster af bilag IV-plantearter som kan påvirkes eller ødelægges af projektet.

Høring

I forbindelse med den 3 ugers offentlige høring er der ikke kommet bemærkninger.

Samlet vurdering

Esbjerg Kommune vurderer, at der kan meddeles tilladelse til det ansøgte da:

- Der er truffet de nødvendige foranstaltninger til at forebygge og begrænse forureningen ved anvendelse af den bedste tilgængelige teknik,
- Husdyrbruget i øvrigt kan drives på stedet uden at påvirke omgivelserne på en måde, som er uforenelig med hensynet til omgivelserne, samt
- Udvidelse og drift af husdyrbruget ikke medfører væsentlige virkninger på miljøet.

Bilag 1

Natura 2000-områder og det samlede udpegningsgrundlag for disse, samt de særligt beskyttede arter:

Udpegningsgrundlag - habitatområder

Habitatområde 78 Vadehavet med Ribe Å, Tved Å og Varde Å vest for Varde

Arter:

1095 Havlampret (*Petromyzon marinus*)

1096 Bæklampret (*Lampetra planeri*)

1099 Flodlampret (*Lampetra fluviatilis*)

1103 Stavsild (*Alosa fallax*)

1106 Laks (*Salmo salar*)

1113 *Snæbel (*Coregonus oxyrhynchus*)

1351 Marsvin (*Phocoena phocoena*)

1355 Odder (*Lutra lutra*)

1364 Gråsæl (*Halichoerus grypus*)

1365 Spættet sæl (*Phoca vitulina*)

Naturtyper:

1110 Sandbanker med lavvandet vedvarende dække af havvand

1130 Flodmundinger

1140 Mudder- og sandflader blottet ved ebbe

1150 * Kystlaguner og strandsøer

1160 Større lavvandede bugter og vige

1170 Rev

1310 Vegetation af kveller eller andre enårige strandplanter, der koloniserer mudder og sand

1320 Vadegræssamfund ¹⁾

1330 Strandenge

2110 Forstrand og begyndende klitdannelser

2120 Hvide klitter og vandremiler

2130 * Stabile kystklitter med urteagtig vegetation (grå klit og grønsværklit)

2140 * Kystklitter med dværgbuskvegetation (klithede)

2160 Kystklitter med havtorn

2170 Kystklitter med gråris

2180 Kystklitter med selvsåede bestande af hjemmehørende træarter

2190 Fugtige klitlavninger

2310 Indlandsklitter med lyng og visse

2330 Indlandsklitter med åbne græsarealer med sandskæg og hvene

3130 Ret næringsfattige søer og vandhuller med små amfibiske planter ved bredden

3140 Kalkrige søer og vandhuller med kransnålalger

3150 Næringsrige søer og vandhuller med flydeplanter eller store vandaks

3160 Brunvandede søer og vandhuller

3260 Vandløb med vandplanter

4010 Våde dværgbusksamfund med klokkelyng

4030 Tørre dværgbusksamfund (heder)

6210 Overdrev og krat på mere eller mindre kalkholdig bund (* vigtige orkidélokalteter)

6230 * Artsrige overdrev eller græsheder på mere eller mindre sur bund

6410 Tidvis våde enge på mager eller kalkrig bund, ofte med blåtop

7150 Plantesamfund med næbfrø, soldug eller ulvefod på vådt sand eller blottet tør

7230 Riggær

9190 Stilkegeskove og -krat på mager sur bund

91D0 * Skovbevoksede tørvemoser

¹⁾ Vadegræs er indført (ca. 1930) til Danmark og er invasiv. Typen kræver derfor ikke beskyttelse

Habitatområde 79 Sneum Å og Holsted Å 1096 Bæklampret (Lampetra planeri)

Arter:

1099 Flodlampret (*Lampetra fluviatilis*)

1113 *Snæbel (*Coregonus oxyrhynchus*)

1355 Odder (*Lutra lutra*)

Naturtyper:

3140 Kalkrige søer og vandhuller med kransnålalger

3150 Næringsrige søer og vandhuller med flydeplanter eller store vandaks

3260 Vandløb med vandplanter

6210 Overdrev og krat på mere eller mindre kalkholdig bund (* vigtige orkidélokalteter)

6230 * Artsrige overdrev eller græsheder på mere eller mindre sur bund

6430 Bræmmer med høje urter langs vandløb eller skyggende skovbryn

7140 Hængesæk og andre kærsmfund dannet flydende i vand
 7220 * Kilder og væld med kalkholdigt (hårdt) vand
 7230 Riggkær
 9190 Stilkegeskove og -krat på mager sur bund

Udpegningsgrundlag - fuglebeskyttelsesområder:

Y=Ynglende i.h.t. DMU's database
 T=Trækkende i.h.t. DMU's database
 Kriterier (F1-F7, se www.blst.dk)

SPA 51, Ribe Holme og enge med Kongeåens udløb

Rørdrum	Y		F3
Hvid stork	Y		F1
Rørhøg	Y		F3
Hedehøg	Y		F1
Blå kærhøg	Y		F1
Plettet rørvagtel	Y		F1
Engsnarre	Y		F1
Klyde	Y		F1
Hjejle		T	F2, F4
Brushane	Y		F1
Mosehornugle	Y		F1
Blåhals	Y		F1
Kortnæbbet gås		T	F4

SPA 57 Vadehavet

Bramgås		T	F2, F4
Klyde	Y	T	F1,F2, F4
Hvidbrystet præstekrave	Y	Tn	F1,F2
Hjejle		T	F2, F4
Almindelig ryle	Y	T	F1,F2, F4
Lille kobbersneppe		T	F2, F4
Dværgmåge		Tn	F2, F5
Sandterne	Y		F1
Splitterne	Y		F1
Fjordterne	Y		F1
Havterne	Y		F1
Dværgterne	Y		F1
Mørkbuget knortegås		T	F4
Lysbuget knortegås		T	F4
Gravand		T	F4
Pibeand		T	F4
Krikand		T	F4
Spidsand		T	F4
Skeand		T	F4
Ederfugl		T	F4
Sortand		T	F4,F7
Strandhjejle		T	F4
Strandskade		T	F4
Stor regnspeve		T	F4
Rødben		T	F4
Hvidklire		T	F4
Islandsk ryle		T	F4
Sandløber		T	F4

Bilag IV-arter:

Fortegnelse over i Danmark nuværende naturligt hjemmehørende arter omfattet af habitatdirektivets bilag IV (evt. blot som strejfgæster, markeret med "):

Dyrearter

Pattedyr
 Alle arter af småflagermus (Microchiroptera spp.)
 Hasselmus (Muscardinus avellanarius)
 Birkemus (betulina)
 Odder (Lutra lutra)

Marsvin (*Phocoena phocoena*)
Alle andre arter af hvaler (*Cetacea* spp.)

Krybdyr
Læderskildpadde (*Dermochelys coriacea*)
Uægte karett (*Caretta caretta*)"
Bastardskildpadde (*Lepidochelys kempii*)"
Europæisk sumpskildpadde (*Emys orbicularis*)
Markfirben (*Lacerta agilis*)

Padder
Stor vandsalamander (*Triturus cristatus*)
Klokkefrø (*Bombina bombina*)
Løgrfrø (*Pelobates fuscus*)
Løvrfrø (*Hyla arborea*)
Spidssnudet frø (*Rana arvalis*)
Springfrø (*Rana dalmatina*)
Strandtudse (*Bufo calamita*)
Grønbroget tudse (*Bufo viridis*)

Fisk
Snæbel (*Coregonus oxyrhynchus*)

Insekter
Bred vandkalv (*Dytiscus latissimus*)
Lys skivevandkalv (*Graphoderus bilineatus*)
Eremit (*Osmoderma eremita*)
Sortpletet blåfugl (*Maculinea arion*)
Grøn mosaikguldsmed (*Aeshna viridis*)
Stor kærguldsmed (*Leucorrhinia pectoralis*)
Grøn kølleguldsmed (*Ophiogomphus cecilia*)

Bløddyr
Tykskallet Malermusling (*Unio crassus*)

Planter

Enkelt månerude (*Botrychium simplex*)
Vandranke (*Luronium natans*)
Liden Najade (*Najas flexilis*)
Fruesko (*Cypripedium calceolus*)
Mygblomst (*Liparis loeselii*)
Gul stenbræk (*Saxifraga hirculus*)
Krybende sumpskærm(*Helosciadium repens* (= *Apium repens*))



Produktion: Esbjerg Kommune
Foto: Torben Meyer



Esbjerg
Kommune

Torvegade 74, 6700 Esbjerg
Tlf: 7616 1616 - Fax: 7616 0969
miljo@esbjergkommune.dk
www.esbjergkommune.dk