



Tilsynsrapport til offentliggørelse

Virksomheder
J.nr. MST-1272-01885
Ref. PAOLS/LOPED
Dato: 01.02.2019

Tilsynsrapport

Virksomhedens navn	Nordic Sugar A/S Nykøbing
Virksomhedens adresse	Østerbrogade 2, 4800 Nykøbing F.
CVR nummer	29781834
Virksomhedstype	Biaktivitet - 5.4. Deponeringsanlæg, som defineret i artikel 2, litra g) i Rådets direktiv 1999/31/EF om deponering af affald, som modtager over 10 tons affald om dagen eller har en samlet kapacitet på over 25.000 tons, undtagen deponeringsanlæg til inert affald. (s)
Tidspunkt for tilsynet	09. nov. 2018
Baggrunden for tilsynet	Introduktionstilsyn, Revurdering
Varsling af tilsynet	10. sep. 2018
Deltagere fra virksomheden	Hanne Lundsgaard
Øvrige deltagere	-
Tilsynet udført af	Palle Olsen og Lone Grunnet
Tilsynet omfattede	Røjordsdepotet Hasselø Nor
Materiale udleveret	-



Figur 1. Placering af roejordsdepotet (nederst) ift. Fabriksområdet (øverst) for Nordic Sugar, Nyk. F.

Håndhævelser

Der har ikke været meddelt nogle håndhævelser siden sidste fysiske tilsyn

Indberetninger om egenkontrol.

[Konklusioner på virksomhedens indberetninger om egenkontrol siden sidste tilsyn, samt om disse har givet anledning til håndhævelse.]

Kontrolområde	Konklusion
---------------	------------

Årsrapport 2017-2018	Fremsendt til Miljøstyrelsen, afventer accept.

Jordforurening

Der blev ikke ført tilsyn med jordforurening eller foretaget vurdering heraf.

Liste over gældende afgørelser:

1. Påbud om IPPC-revurdering. Danisco Sugar Nykøbing Sukkerfabrik. Storstrøms Amt, 5. okt. 2006
2. Revideret Miljøgodkendelse, Danisco Sugar Nykøbing, Depoter til Roejord Hasselø Nor. Storstrøms Amt, 6. dec. 2006.
3. Påbud om ændring af vilkår i forbindelse med fortsat deponering af roejord på Nordic Sugar Nykøbings depoter til roejord, beliggende på matr. Nr 10 Hasselø Inddæmning, Nykøbing F. Miljøstyrelsen, 19. dec. 2013
4. Miljøgodkendelse til forsøg med genbrug af roejord, Storstrøms Amt, d. 15. marts. 2004.
5. Miljøgodkendelse til fortsat drift af farmingprojekt, Miljøstyrelsen, 17. dec. 2013
6. Landzonetilladelse til koteændring af jorddepot og farmingprojekt. 29. sep. 2015
7. Dispensation fra Naturbeskyttelsesloven – Å-beskyttelseslinjen. 14. okt. 2015

Gennemgang af miljøforhold

Generelle forhold

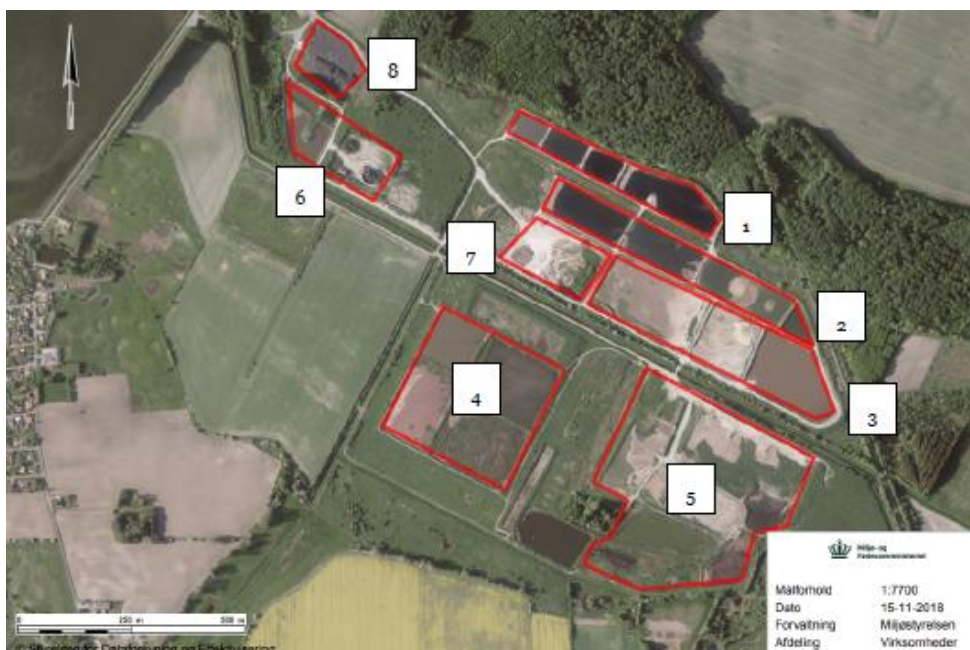
Roejordsdepotet på Hasselø Nor er etableret for at kunne deponere jord fra roevasken, flyveaske, fyrringsanlægget samt slam fra den biologiske spildevandsrensning.

Indretning og drift

Indretning og drift af roejordsdepotet blev gennemgået. Se figur 2 for indretning af depotet.

Depotet er delt op i jordbassiner /1-3/, klaringsbassin /4/, jorddepoter /5/, spildevandsanlæg /6/ og kalk- og kuloplæg /7-8/. Rundt på depotet fandtes der flere mindre oplæg af sten, grus og sand.

Tallene hertil forklaret, er gennemgående referencer i tilsynsnotatet.



Figur 2. Orthofoto over anlægget for roejordsdeponering. De forskellige områder er opdelt. Jordbassiner (1-3), klaringsbassin (4), jorddepoter (5), rensningsanlæg, og opholdsbassin (6) og kalk- og kuloplag (7 og 8).

Spildevand med indhold af roejord og flyveaske, pumpes fra fabriksområdet til kolonnerne af jordbassiner /1-3/. Typisk anvendes kun en af bassinkolonnerne i en kampagne, afhængig af driftsforholdene på fabrikken. Imellem kampagnerne veksles der mellem bassinkolonnerne 1-3. Hver bassinkolonne er opdelt i flere bassiner. Vand pumpes til i den østlige del af kolonnen. Indholdet i vandet sedimenteres således i etaper. Fra det sidste bassin i kolonnen pumpes vandet til klaringsbassiner /4/. Herfra pumpes det videre til fabriksområdet hvorfra det renses anaerobt, inden det pumpes til aerobt rensningsanlæg /6/, hvor det opbevares kortvarigt inden udledning til Guldborgsund.

På tilsynet, var det bassinkolonne 1 der blev anvendt til jordsedimentation. I sidste bassin i kolonne 2, blev der observeret en jordfraktion, der tydeligt var blevet deponeret fra et vogntog (foto 1). Denne fraktion var angiveligt fra en rensning af roevasken på fabrikken. Dette gøres hver 14 dag /hver mnd.

Den tilbageblivende jord efter sedimentation i jordbassinerne grabbes til jorddepoterne /5/. En del af disse celler er angiveligt nedlukkede. Miljøstyrelsen har ikke kendskab til nedlukningsafgørelser. Disse udarbejdes derfor efter tilsynet, i forbindelse med kommende revurdering. Nordic Sugar har angiveligt fået lokalplan tilladelse fra Kommunen om deponering oven på de nedlukkede celler. Denne afgørelse er eftersendt til Miljøstyrelsen. I årsrapport for 2017 angives en restkapacitet i depoterne på 83.911 m³. En typisk sæson afgiver ca. 40.000 m³. Der skal således snart frigives noget plads, eller søges om udvidelse af deponiet. Jorddepoterne blev ikke inspiceret på tilsynet.



Foto 1. Deponeret sediment fra lastbil.

Rundt på depotet var der indrettet mindre oplag af aske, kalk, grus, sand og sten. Oplagene var tydeligt markeret med skilt (foto 2 og 3), i overensstemmelse med vilkår 4 i Revideret godkendelse af 6. dec. 2006.



Foto 2. Oplag af carbo-kalk, med skiltning.



Foto 3. Oplag af bundaske, med skiltning.

Luftforurening

Der kunne ikke konstateres luftforurening på tilsynet.

Lugt

Der kunne ikke konstateres lugtforurening på tilsynet.

Spildevand

Spildevand fra fabrikken pumpes til bassinkolonnerne 1-3. Ved tilsynet blev der pumpet til kolonne 1. Udløbsrøret var placeret på en flydende anordning, således at vandet kunne tilføres til midten af bassinet. Se foto 4.



Foto 4. Udløb af roejordsvand til bassinkolonne 1.

Overskudsvandet fra sedimentationen af jord pumpes til klaringsbassinerne /4/. Foto 5 viser rørledningen til klaringsbassinet. Der var 4 klaringsbassiner. Kun det ene var i drift. Ved højere drift fra fabrikken, vil flere tages i brug.



Foto 5. Udløb fra jordbassin til klaringsbassin.

Der blev ført inspektion af Tjæreby Tang Kanal. Ved drænrøret fra kalkoplaget /7/, blev der observeret en hvid lag i det øverste vandlag (foto 6). Miljøstyrelsen vurderede ikke at dette kom fra drænrøret, men fra kilder opstrøms til Tjæreby

Tang Kanal.



Foto 6. Tjæreby Tang Kanal.

Ved tilsynet blev kuldepotet /8/ befugtet. Vandet fra befugtningen løber over grusvejen og ned til nærmeste vandløb. Af foto 7 og 8, kan det vandets farve tydeligt ses. Vandet fra pågældende vandløb pumpes til bassinkolonne 1 hvorfra det sker efterfølgende rensning. Dette vand har derfor ikke direkte kontakt med Tjæreby Tang Kanal, og forholdet vurderes ikke for værende miljømæssigt risikabelt. Miljøstyrelsen gør opmærksom på at der i nuværende miljøgodkendelse ikke gives tilladelse til deponering af kulslam. Forholdet kræver derfor en miljøgodkendelse. Miljøstyrelsen vil anbefale Nordic Sugar om at indleverer en ansøgning hertil, snarest, således det ansøgte kan indgå i det snarlige revurderingsarbejde.



Foto 7. Vand fra befugtning, løbende hen over grusvejen til nærmeste vandløb.



Foto 8. Vandløb påvirket af vand fra befugtning af kuloplag.

Støj

Der kunne ikke konstateres støj ved tilsynet.

Affald

På mellemoplag for kalk /7/, var der opstillet gammelt materiel (tomme palletanke og beluftere fra renseanlæg). Miljøstyrelsen vurderede, at der ikke var væsentlig miljømæssig risiko ved oplaget.

Overjordiske olietanke

Der er ikke installeret overjordiske olietanke på depotet. I området mellem /6/ og /7/, var der placeret palletanke, indeholdende sukkerrester opløst i vand. Virksomheden har oplyst at der ikke er miljømæssig risiko ved dette midlertidige oplag. Palletankene er placeret inde på fabriksområdet, indtil sukkeret er størkner. Således en evt påkørsel ikke vil resulterer i lækage fra tankene.

Til- og frakørsel

Der var til og frakørsel fra Prinsholmvej. Det var muligt at aflåse området. Tilsynet foregik i driftsperioden. Derfor var området åbnet, således personale havde let adgang. Der var opsat skiltning for indikation af adgangsforholdende (foto 9).



Foto 9. Skiltning ved indkørsel.

Indberetning/rapportering

Der rapporteres årlig om uhensigtsmæssige hændelser, til- og frakørte mængder, restkapacitet og sikkerhedsstillelse. Af seneste årsrapport mangler følgende oplysninger:

- Specifikation for beregning af restkapacitet
- Beregning for den stillede sikkerhed

Yderligere er der angivet i vilkår 10 i Miljøgodkendelse til forsøg med genbrug af roejord, at der årligt skal redegøres for genbrug af roejord til agerjord.

Miljøstyrelsen kan konstatere at der ikke er modtaget nogen redegørelse for projektet. Virksomheden har efterfølgende oplyst at der ikke er tilført jord til området, de seneste 3 år. Miljøstyrelsen vil derfor ikke foretage sig yderligere i sagen. Men forventer at farmingprojektet, bliver grundigt drøftet ved kommende revurdering.

Sikkerhedsstillelse

I seneste årsrapport foreligger der ikke beregning af sikkerhedsstillelse. Nordic Sugar har bemærket at der er ændret i index for sikkerhedsstillelsen. Derfor har den færdige beregning ikke været forelagt.

Driftsforstyrrelser og uheld

Der har, i foråret 2018, været konstateret forurening af Tjæreby Tang Kanal. Forureningen kunne spores tilbage til perkolat fra midlertidigt oplag af roepulp på cellen for kalkoplæg /6/. Oplaget var etableret på den vestlige ende af cellen, og afvandede således via drænkanaal, direkte til Tjæreby Tang Kanal. Ved tilsynet var der ryddet op i pågældende oplag. Der var stadig oplag af roepulp og grønt i den østlige ende af cellen/6/ (foto 10), men ikke i samme mængde og placering som man tidligere har haft. Nuværende oplag afvander til jordbassinerne /3/ (foto 11 og 12), og vurderes derfor ikke at medføre væsentlig forurening af overflade recipienten, da vandet her fra går til spildevandsrensning.



Foto 10. Oplag af grønt fra markerne.



Foto 11. Afvanding fra oplag af grønt til bassinkolonne 3.



Foto 12. Bassinkolonne 3, påvirket af oplag af grønt fra markerne.

Risiko/Forebyggelse af større uheld

Der er udarbejdet en beredskabsplan for hele fabrikken, inkl. jorddepotet.

Ophør

Miljøstyrelsen er ikke bekendt med at der findes officielle nedlukningsafgørelser for celler i jorddepotet. Disse vil derfor udarbejdes snarest.

Opsummering:

Tilsynet gav anledning til følgende bemærkninger:

1. Der tilføres kulslam via spildevand fra kuloplaget til jordbassinerne. Der forefindes ikke miljøgodkendelse til dette.
2. Sikkerhedsstillelsen er ikke beregnet og angivet i seneste årsrapport som foreskrevet i vilkår 25 i Revideret miljøgodkendelse af 6. dec. 2006.
3. Redegørelse for genbrug af roejord til agerjord er ikke udarbejdet. Dette vil blive drøftet ved kommende revurdering.

På tilsynet aftales, at Nordic Sugar fremsender følgende til Miljøstyrelsen Ultimo marts 2019:

- Indsende ansøgning om miljøgodkendelse til deponering af kulslam via spildevand fra kuloplag.
- Fremsende opdaterede beregninger af sikkerhedsstillelse og restkapacitet.

Virksomheden har haft udkast til tilsynsrapport til kommentering inden offentliggørelsen.