



**Kolding**  
Kommune

**By- og  
Udviklingsforvaltningen**

Industri

Nytorv 11  
6000 Kolding  
Telefon 79 79 79 79  
Telefax 79 79 13 70  
EAN 5798005310464  
E-mail  
byogudvikling@kolding.dk  
www.kolding.dk

Dato 27. november 2014  
Sagsnr. 14/3831  
Løbenr. 203267/14  
Sagsbehandler  
Christian Dahl Jacobsen  
Direkte telefon 79 79 74 62  
E-mail cdaj@kolding.dk

MELDGAARD MILJØ A/S  
Askelund 10  
6200 Aabenraa

CVR 12994907

## **Spildevandstilladelse**

Til meldgaard Miljø A/S, Eltangvej 140, 6000 Kolding, matr. nr. 7t Lilballe By, Eltang.

### **Lovgrundlag**

Kolding Kommune meddeler hermed meldgaard Miljø A/S tilladelse til afledning af spildevand til det offentlige kloaksystem på nedennævnte vilkår. Lovgrundlaget for tilladelsen er miljøbeskyttelseslovens kapitel 4, § 28, stk.3, jf. Miljø- og Energiministeriets Lov nr. 358 af 6. juni 1991 jf. lovbek. nr. 879 af 26. juni 2010.

### **Baggrund**

Virksomheden oplagrer og sorterer forskelligt affald, bl.a. slagger, forurenede jord og haveaffald. Affaldet ligger på store asfalterede arealer der afvander til regnvandstanke. Herfra genbruges meget af vandet til intern overrisling. Overskudsvandet afledes til spildevandsledningen via en vandbremse.

Forudsætningerne for tilladelsens vilkår er beskrevet i den spildevandstekniske beskrivelse og spildevandstekniske vurdering.

Alle planlagte ændringer i virksomhedens indretning og drift med indflydelse på spildevandsafledningerne skal, inden ændringen foretages, meddeles til kommunen, så det kan afklares, om dette udløser et behov for ansøgning om revision af vilkårene i denne tilladelse. Ved eventuelt ejerskifte eller op-hør af produktionen skal kommunen underrettes, så snart dette forhold er kendt.

### **Tilladelsens vilkår**

#### **Generelt**

Vilkår 1.1: Generelle forhold

Der må afledes følgende typer spildevand fra ejendommen:

- Overfladevand fra befæstede arealer.
- Sanitært spildevand fra mandskabsfaciliteter.



### Vilkår 1.2: Uheld

Ved eventuelle uheld, hvor der er fare for afledning af stoffer/kemikalier ud over det tilladte, skal virksomheden straks ringe 112. Virksomheden skal straks søge at standse udledningen. Virksomheden skal desuden udarbejde en redegørelse i henhold til vilkår 5.1.

### Anlægs- og driftsvilkår

#### Vilkår 2.1: Overfladevand

Overfladevand fra de befæstede arealer skal afledes via de etablerede regnvandsbeholdere med tilhørende sandfang og olieudskillere. Olieudskillere skal være tilsluttet den fælleskommunale tømningsskema, og der skal føres driftsjournal over pejling af slamfang og olieudskillere, dato for tømning og mængder.

### Afledningsvilkår, kontrolregler

#### Vilkår 3.1:

Der skal analyseres for de parametre der er nævnt i tabel 1.

Kontrolreglen for stofferne er, at kontrolstørrelsen C efter DS 2399 ikke må være større end kravværdierne, der er angivet i tabel 1, medmindre de er angivet som absolutværdier. Absolutværdier skal overholdes i hver enkelt prøve.

Tabel 1.

Parameter	Kontrolkrav C	Kontroltype	Kontrol omfang, prøver pr. år
Udledt vandmængde	I alt 3 x 3 l/s	Absolut <sup>1</sup>	6
pH	6,5 – 9,0	Absolut	6
Bundfældeligt stof	50 mg/l	Absolut	6
Mineralsk olie	20 mg/l	Tilstand <sup>2</sup>	6
PAH'er (sum af 9)	100 µg/l	Tilstand	6
Sulfat	500 mg/l	Tilstand	6
Bly	100 µg/l	Tilstand	6
Chrom (total)	300 µg/l	Tilstand	6
Kobber	100 µg/l	Tilstand	6
Zink	3000 µg/l	Tilstand	6
Nikkel	250 µg/l	Tilstand	6
Arsen	13 µg/l	Tilstand	6
Cadmium	3 µg/l	Tilstand	6
Kviksølv	3 µg/l	Tilstand	6



Kontroltype "absolut" betyder, at kravet til en hver tid skal være opfyldt.

Kontroltype "tilstand" betyder, at der føres kontrol med den udledte koncentration, jf. Dansk Standard 2399. På nuværende tidspunkt: Dansk Standard 2399, 1. udgave. Afløbskontrol, Statistisk kontrolberegning af afløbsdata.

Kontrolperioden er for alle kontrolvariable i skemaet løbende 12 måneder. Prøveudtagning og analyse skal ske i overensstemmelse med kravene i den til enhver tid gældende bekendtgørelse om kvalitetskrav til miljømålinger udført af akkrediterede laboratorier, certificerede personer m.v.

## **Egenkontrol**

### **Vilkår 4.1: Spildevandsmængde**

Den årlige spildevandsmængde til kloak (overfladevand) skal opgøres således: Aflæst vandmængde på vandmåler ( $m^3/\text{år}$ ).

### **Vilkår 4.2: Måleprogram for stoffer i tabel 1.**

Til kontrol af spildevandets indhold af en række stoffer skal der 6 gange årligt gennemføres et måleprogram. De 6 måleprogrammer gennemføres i de perioder hvor der sker udledning til spildevandsledningen.

I måleperioden skal der udtages stikprøver i målebrønden.

Hver prøve analyseres for de parametre der er nævnt i tabellen i vilkår 3.1.

Resultatet sendes løbende til tilsynsmyndigheden. Resultatet af måleprogrammet skal samles i en journal, der til en hver tid skal være tilgængelig for tilsynsmyndigheden.

Kolding Kommune kan bestemme, at prøveantallet skal sættes ned eller at analysekravet til specifikke parametre helt skal bortfalde, hvis de første 6 analysesæt viser væsentligt lavere værdier end grænseværdierne.

## **Rapportering**

### **Vilkår 5.1: Redegørelse ved overskridelse af afledningsvilkår**

Hvis afledningsvilkårene (vilkår 3.1) overskrides, skal virksomheden umiddelbart underrette kommunen, og senest 2 måneder efter, at dette er konstateret, fremsende en redegørelse til kommunen, hvori det beskrives, hvad årsagen er til overskridelserne. Redegørelsen skal desuden indeholde forslag til handlingsplan, inkl. tidsplan for nedbringelse af afledningen, således at vilkårene fremover bliver overholdt.

## **Klagevejledning**

Der kan inden 4 uger, dvs. senest 29. december 2014 skriftligt klages over denne afgørelse til Natur- og Miljøklagenævnet gennem Kolding Kommune af: ansøgeren, Sundhedsstyrelsen v/Embedslægeinstitutionen i Region Syddanmark, klageberettigede foreninger og organisationer samt enhver med en individuel, væsentlig interesse i afgørelsen.

Eventuel klage skal sendes til Kolding Kommune, Nytorv 11, 6000 Kolding, mail: [byogudvikling@kolding.dk](mailto:byogudvikling@kolding.dk) som indtaster klagen i Klageportalen.



Når klagen indtastes i Klageportalen, sendes en kopi af myndighedens udtalelse til de involverede parter med en frist for at afgive bemærkninger til Natur- og Miljøklagenævnet på 3 uger fra modtagelsen.

I vil få besked, hvis der kommer klager over afgørelsen. En klage har ikke opsættende virkning med mindre Natur- og Miljøklagenævnet bestemmer andet.

Hvis afgørelsen ønskes prøvet ved en domstol, skal sagen være anlagt inden 6 måneder efter, at afgørelsen er meddelt. Fristen regnes fra modtagelsesdatoen.

**Betaling:**

Natur- og Miljøklagenævnet opkræver et klagegebyr på 500 kr. for klager over afgørelser efter miljøbeskyttelsesloven.

Der opkræves dog ikke gebyr for klager over afgørelser om aktindsigt.

Gebyret bliver tilbagebetalt, hvis klagen bliver afvist, fordi klagefristen er overskredet, klager ikke er klageberettiget eller Natur- og Miljøklagenævnet ikke har kompetence til at behandle klagen.

Gebyret tilbagebetales også, hvis klager får helt eller delvist medhold i klagen.

Hvis klager trækker klagen tilbage, mens sagen er under behandling i nævnet, vil gebyret som udgangspunkt også blive betalt tilbage. Natur- og Miljøklagenævnet kan dog beslutte, at gebyret ikke tilbagebetales, hvis klagen trækkes tilbage på et tidspunkt, hvor nævnet allerede har foretaget en stor del af sagsbehandlingen.

Klagenævnet vil sende et kvitteringsbrev til klager for modtagelsen af klagen, og samtidig bestille en faktura hos Statens Administration. Statens Administration fremsender herefter på vegne af Natur- og Miljøklagenævnet og inden 7 dage en faktura direkte til klager. Betalingsfristen fremgår af fakturaen.

### **Partshøring**

Følgende er blevet partshørt om tilladelsen:

Kolding Spildevand A/S

Meldgaard A/S

Der er ikke modtaget bemærkninger i høringsperioden.

### **Spildevandsteknisk beskrivelse**

#### **Produktionsforhold**

Der bygges i alt 6 etaper befæstede arealer. En etape har et areal på 2.600 m<sup>2</sup>. Overfladevand fra hver etape afvandes til en regnvandsbeholder på 3407



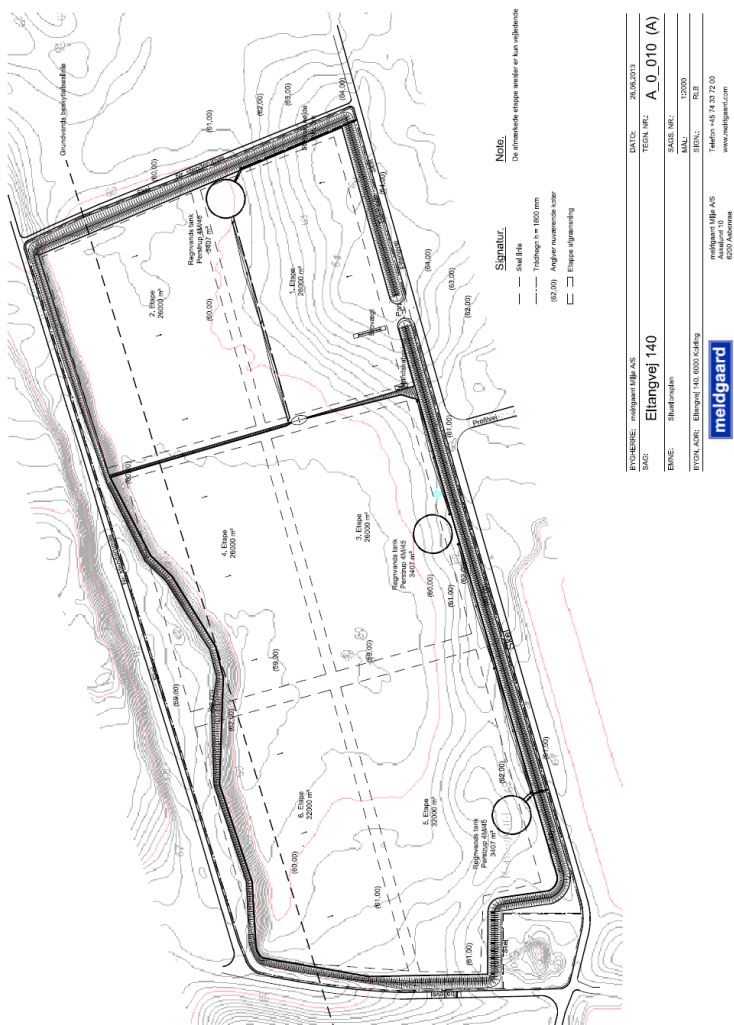
m<sup>3</sup>. Der afledes 3 l/s pr. dobbeltetape, dvs. 9 l/s i alt. Så vidt muligt genanvendes overfladevandet til intern vanding/sprinkling af slagger m.m. Der vil således kun være afløb på 9 l/s til spildevandsledningen fra hele pladsen i de situationer hvor nedbørsmængden er større end vandingsbehovet. Arealet er dog ikke fuldt udbygget endnu.

Det forventes, at spildevandet kan indeholde en lang række miljøfremmede stoffer, tungmetaller og organisk stof, men i relativ lave koncentrationer fordi fortyndingen er stor. En del af stofferne vil bundfældes i regnvandsbeholdere og sandfang.

# Oversigtskort



**Kolding**  
Kommune



Bemærk at de sidste 3 beholdere ikke er indtegnet endnu.



## **Spildevandsteknisk vurdering og konklusion**

BAT (Vurdering af om virksomheden anvender bedst tilgængelige teknik).  
Hydraulisk er der taget højde for de stigende nedbørsmængder, i det regnvandsbeholderne er meget store og dermed også fungerer som bundfældningsbassiner. Da det ikke er muligt at overdække så store arealer og virksomheden ikke kan kontrollere affaldsprodukternes indhold, er det vores vurdering at der anvendes bedst tilgængelige teknik set i forhold til proportionalitetsprincippet.

Det er vores vurdering, at renseanlægget kan modtage det pågældende spildevand. Meldgaard har aftalt udløbsmængden med Kolding Spildevand A/S.

Venlig hilsen

Christian Dahl Jacobsen  
Biolog

### **Kopimodtagere:**

Kolding Spildevand A/S  
Embedslægen  
DN lokal afd.  
Friluftsrådet