

§16b-miljøtilladelse på husdyrbruget på adressen Debelmosevej 3, 6900 Skjern
Den 2. marts 2020

Returadresse
Land, By og Kultur – Land og Vand
Smed Sørensens Vej 1, 6950 Ringkøbing

**NATURENS
RIGE**

Ejer af husdyrbruget på
Debelmosevej 3
6900 Skjern

Sagsbehandler
Julie Storm Stausholm
Direkte telefon
9974 1729
E-post
Julie.stausholm@rksk.dk
Dato
Den 2. marts 2020
Sagsnummer
19-028094

Miljøtilladelse

gældende for husdyrbruget på adressen
Debelmosevej 3
6900 Skjern



Virksomhedens art:	Stutteri, Debelmose Isheste
Matrikel nr.:	4a m.fl., Borris Nørreland, Sdr. Borris
Betegnelse:	Husdyrbrug omfattet af §16 b i husdyrbrugsloven
Tilsynsmyndighed:	Ringkøbing-Skjern Kommune
Kvalitetssikret af:	DJ, Ringkøbing-Skjern Kommune

Indholdsfortegnelse

Stamblad:	4
Oplysninger om husdyrbruget:	4
Meddelelse af miljøtilladelse	5
Baggrund og kort resumé	5
Biaktiviteter	5
Afgørelsen	5
Vilkår for miljøtilladelse	7
Generelt	7
Nye og renoverede stalde	7
Nye opbevaringsanlæg.....	7
Godkendte stalde, produktioner og miljøteknologier.....	8
Beskyttelse af jord, grundvand og overfladevand	9
Beskyttelse i forhold til naboer	9
Tilsyn, kontrol og egenkontrol.....	10
Uheld og risici	11
Ophør.....	11
Formalia	12
Lovgrundlag	12
Høring og offentliggørelse	12
Klagevejledning	13
Udnyttelse, kontinuitet og revurdering	14
Miljøvurderingen	16
Erhvervsmæssigt nødvendig for ejendommens drift som landbrugsejendom.	16
Beskrivelse af husdyrbruget	17
Staldindretning.....	17
Lokalisering.....	21
Forbudszoner.....	21
Afstandskrav	21
Beskyttelseslinjer	24
Samlet vurdering af lokalisering.....	24
Påvirkning af landskab	24
Samlet vurdering af påvirkningen af landskab.....	26

Påvirkning af vilde planter og dyr.....	26
Ammoniak påvirkning af natur	26
Påvirkning af bilag IV-arter	30
Samlet vurdering af påvirkningen af vilde planter og dyr	31
Påvirkning af jord grundvand og overfladevand.....	32
Samlet vurdering af påvirkningen af jord, grundvand og overfladevand.....	36
Påvirkning af naboer	36
Lugt	36
Støj.....	39
Lys.....	39
Fluer og skadedyr.....	40
Støv.....	40
Transport.....	41
Samlet vurdering af påvirkning af nabogener.....	42
Anvendelse af BAT (bedste tilgængelige teknik).....	42
Management	42
Opbevaring og behandling af husdyrgødning.....	43
Alternativer	44
Alternative løsninger	44
0-alternativ.....	44
Egenkontrol.....	44
Konklusion	45
Bilag 1: Bygningsoversigt.....	46
Bilag 2: Indretning af staldene	47
Bilag 3: Udendørs baneanlæg	49
Bilag 4: Afløbsplan	50
Bilag 5: Matrikelkort.....	51
Bilag 6: Natur	52
Bilag 7: Lokalplanområder og samlet bebyggelse.....	53
Bilag 8: Udvalgte høringsberettigede	54

Copyright

Kortmateriale er gengivet af Ringkøbing-Skjern Kommune med tilladelse fra Kort- og matrikelstyrelsen. Copyright Kort- og matrikelstyrelsen 1992 /KD.86.1033.

Luftfotos – Danmarks Digitale Ortofoto – er gengivet af Ringkøbing-Skjern Kommune med tilladelse fra Cowi. **DDO ©, Copyright COWI.**

Stamblad:

Bedriftens ejer og driftsansvarlig	Ejer af husdyrbruget på adressen Debelmosevej 3 6900 Skjern
Bedriftens adresse	Debelmosevej 3 6900 Skjern
Bedriftens miljøkonsulent og ansvarlige for miljøkonsekvensrapporten.	Sirid M. Kaatmann Herningvej 3, 6950 Ringkøbing Mobil: 51377602 E-mail: smk@vjl.dk
Kommune	Ringkøbing-Skjern Kommune
Ejendomsnummer	7600026508
Bedriftens betegnelse	Husdyrbrug omfattet af § 16b i Bekendtgørelse af lov om miljøgodkendelse m.v. af husdyrbrug
Ansøgning nr.	213777, indsendt d. 12. nov. 2019, version 2

Oplysninger om husdyrbruget:

Stalde og produktioner:

Staldnavn	Staldstørrelse (m ²)	Produktionsareal (m ²)	Dyretype	Staldsystem	Miljøteknologi
Eksisterende staldafsnit					
Stald 1	457	202	Flexgruppe*	Dybstrøelse	Ingen
Stald 2	417	120	Flexgruppe*	Dybstrøelse	Ingen
Løsdrift 12+13	105	70	Flexgruppe*	Dybstrøelse	Ingen
Løsdrift 14	78	78	Flexgruppe*	Dybstrøelse	Ingen
Løsdrift 15	77	75	Flexgruppe*	Dybstrøelse	Ingen

*

Dyretype og staldsystemer som indgår i flexgruppen
Heste, Får og Geder; Dybstrøelse
Heste. Dybstrøelse
Får og geder. Dybstrøelse

Opbevaringslagre

Navn	Lagertype	Størrelse (m ³)	Overfladeareal (m ²)	Miljøteknologi
Eksisterende opbevaringslagre				
Eksisterende gyllebeholdere på ejendommen fjernes.				
Nye opbevaringslagre				
Mødding	Fast		55	
Fortank	Flydende		28	Låg på fortank

Meddelelse af miljøtilladelse

Baggrund og kort resumé

Ringkøbing-Skjern Kommune modtog den 12. november 2019 en ansøgning om miljøtilladelse til husdyrbruget beliggende på adressen Debelmosevej 3, 6900 Skjern.

Der er ikke tidligere meddelt miljøtilladelse til husdyrbruget på Debelmosevej 3, 6900 Skjern i henhold til husdyrbrugsloven §16b.

Kort resumé

Ansøgningen om miljøtilladelse omfatter hele husdyrbruget. Ejendommens anvendelse ændres fra svineejendom til stutteri med tilhørende træningsstald og undervisningsfaciliteter. Der ansøges om 545 m² stald (produktionsareal) fordelt i eksisterende stalde og nye løsdriftstalde.

I den eksisterende svinestald (stald 1) ændres gulvtypen, der etableres enkeltbokse og det hele indrettes med dybstrøelse på fast bund. Derudover søges om opførsel af nye løsdriftstalde med tilhørende luftefolde ved stald 2 samt møddingsplads og fortank. De to eksisterende gylletanke fjernes.

I forbindelse med stald 1 laves et opholdsrum. Det skal bruges til kursister, undervisning, kontor og rytterstue.

Der er et gammelt baneanlæg øst for ejendommen (ovalbane) og et nyt baneanlæg er etableret syd for ejendommen. Der er ikke skridtmaskine, roundpen eller lignende udendørsfaciliteter på ejendommen. Baneanlæggene og aktiviteterne forbundet med kursister og undervisning godkendes i en landzonetilladelse. Denne miljøtilladelse omhandler kun produktionsareal og de miljømæssige forhold i forbindelse med stald og opbevaringslager.

Der anvendes følgende virkemidler til at reducere udledninger af ammoniak og lugt:

- Låg på fortank

Biaktiviteter

Ingen

Afgørelsen

Ringkøbing-Skjern Kommune meddeler hermed miljøtilladelse til husdyrbruget på ejendommen matr. nr. 4a m.fl., Borris Nørreland, Sdr. Borris beliggende på adressen Debelmosevej 3, 6900 Skjern.

Afgørelsen meddeles i medfør af § 16b i Husdyrbrugsloven og på de angivne vilkår.

Miljøtilladelsen gælder hele husdyrbruget uden arealer og omfatter en ændring af eksisterende svinestald, herunder gulvtype, udvidelse af staldanlægget med nye løsdriftstalde og luftefolde ved stald 2 samt etablering af fortank og møddingsplads. De nye stalde placeres i tilknytning til eksisterende stald.

Miljøtilladelsen gælder hele husdyrbruget og omfatter følgende produktionsarealer i eksisterende og nye stalde:

Dyretype og staldsystem	Produktionsareal (m ²)
Flexgruppe: Heste, Får og Geder; Dybstrøelse	202
Flexgruppe: Heste, Får og Geder; Dybstrøelse	120
Flexgruppe: Heste, Får og Geder; Dybstrøelse	70
Flexgruppe: Heste, Får og Geder; Dybstrøelse	78
Flexgruppe: Heste, Får og Geder; Dybstrøelse	75
I alt	545

Dyretype og staldsystemer som indgår i flexgruppen
Heste, Får og Geder; Dybstrøelse
Heste. Dybstrøelse
Får og geder. Dybstrøelse

Ringkøbing-Skjern Kommune meddeler endvidere dispensation fra afstandskrav til vej og naboskel jf. § 8, stk. 1, nr. 4 og nr. 7 i Bekendtgørelse af lov om miljøgodkendelse m.v. af husdyrbrug til ny møddingsplads og fortank. Dispensationen meddeles i henhold til § 9, stk. 3 i Bekendtgørelse af lov om miljøgodkendelse m.v. af husdyrbrug. Den nye fortank og møddingsplads må placeres i en afstand af hhv. 8 m og 12 m fra vejen og nærmere end 30 meter fra naboskel.

Afgørelse om miljøtilladelse sker på baggrund af ansøgning skema nr. 213777, indsendt den 12. november 2019, version 2.

Afgørelsen om miljøtilladelse af husdyrbruget på Debelmosevej 3, 6900 Skjern meddeles på baggrund af, at Ringkøbing-Skjern Kommune vurderer, at ansøger har truffet de nødvendige foranstaltninger for at forebygge og begrænse forurening ved anvendelse af bedst tilgængelige teknik, og at husdyrbruget i øvrigt kan drives på stedet, uden at påvirke omgivelserne på en måde, som er uforenelig med hensynet til naboer, landskab, natur og miljø.

Der gøres opmærksom på, at alle ændringer af eksisterende afløb som udgangspunkt skal godkendes.

Hvis der er øget areal med tagflader eller befæstede arealer hvor vandet afledes til nedsivning, skal der søges om en nedsivningstilladelse hos Ringkøbing-Skjern Kommune.

Hvis der er øget areal med tagflader eller befæstede arealer med afledning til vandløb, herunder dræn og grøfter, skal der søges om en udledningstilladelse hos Ringkøbing-Skjern Kommune.

Der gøres hermed opmærksom på, at miljøtilladelsen ikke fritager fra krav om tilladelse, godkendelse, eller dispensation efter anden lovgivning, herunder Museumsloven. Eventuelt byggeri må først påbegyndes, når der ligger en særskilt tilladelse til igangsættelse af byggeriet.

Forholdet til museumsloven

Der gøres opmærksom på, at sten og jorddiger, der er omfattet af bestemmelserne i Museumsloven §29a, ikke må beskadiges eller sløjfes uden dispensation fra Ringkøbing-Skjern Kommune.

Der foreligger særlige regler for jordbearbejdning omkring gravhøje bl.a. må der ikke foretages jordbehandling, gødes eller plantes (herunder også juletræer og lignende) inden for en afstand af 2 meter fra højens yderste kant jf. §29 f i museumsloven.

Information om diger og gravhøje kan findes på www.miljoportal.dk.

Vi anmoder om, at Ringkøbing-Skjern Kommune bliver orienteret, såfremt der sker ændringer i ejerforhold eller af driftsansvarlig.

Vilkår for miljøtilladelse

Konkrete bestemmelser i lovgivningen, som er generelt gældende for landbrug, er som hovedregel, ikke nævnt i denne miljøtilladelse. Miljøtilladelsen meddeles på de nedenstående vilkår.

Generelt

- 1) Husdyrbruget skal placeres, indrettes og drives i overensstemmelse med de oplysninger, der fremgår af ansøgningen og med de eventuelle ændringer, der fremgår af miljøtilladelsen.
- 2) Tilladelsen skal være udnyttet inden 6 år fra afgørelsen er meddelt. Hvis tilladelsen kun bliver delvist udnyttet bortfalder den del der ikke er udnyttet.
- 3) Udnyttelse anses for, at foreligge når byggeriet faktisk er afsluttet eller ved konstatering af, at det der er truffet afgørelse om, faktisk er gennemført. Se i øvrigt afsnit om udnyttelse, kontinuitet og revurdering i Formalia.
- 4) De vilkår, der vedrører driften, skal være kendt af de ansatte, der er beskæftiget med den pågældende del af driften.
- 5) Drifts-, indretnings-, eller bygningsmæssige ændringer, skal anmeldes til kommunen inden de påbegyndes. Kommunen vurderer, om de aktuelle planer for ændring/udvidelse/renovering kan ske indenfor rammerne af denne miljøtilladelse.

Nye og reoverede stalde

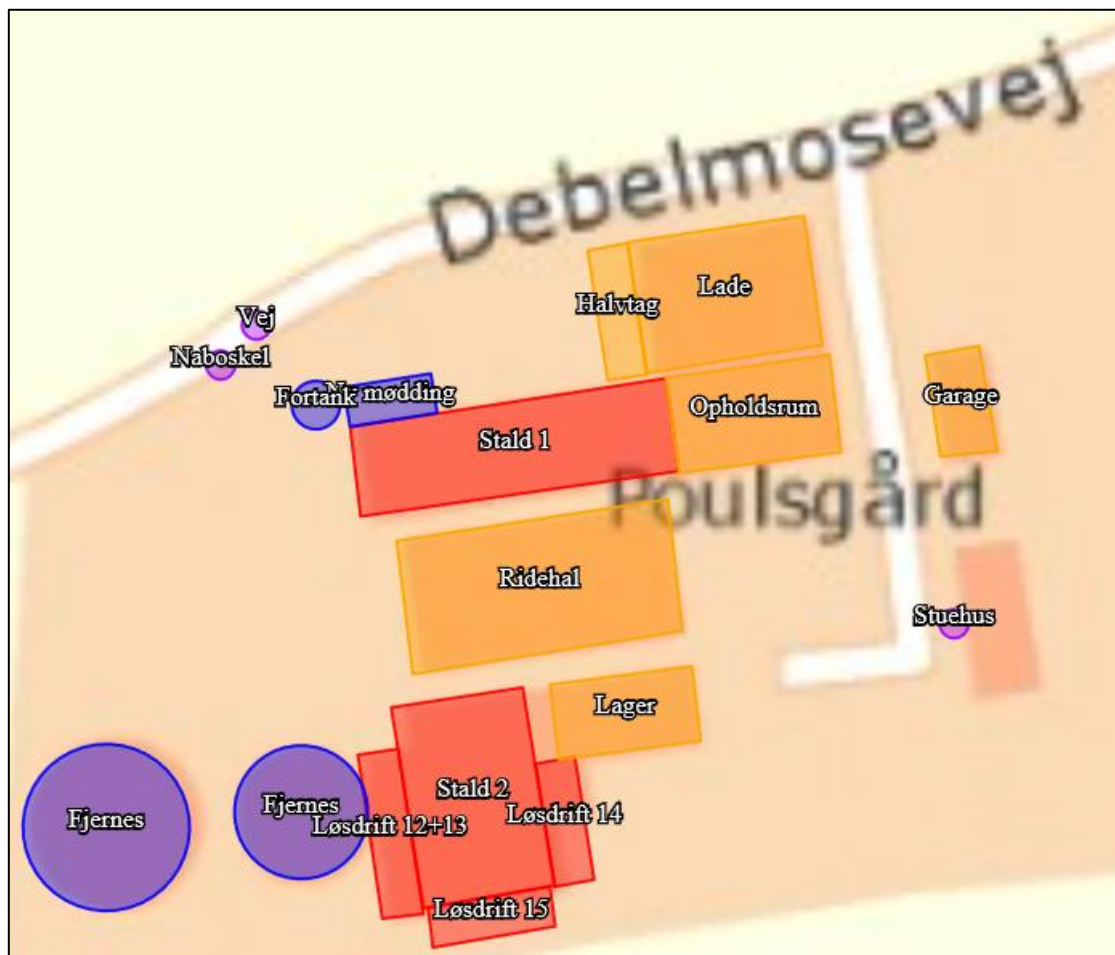
- 6) Der må opføres to løsdriftstalder (14 og 15) i forbindelse med stald 2 på i alt 155 m², hvoraf produktionsarealet udgør 153 m². Staldene skal etableres med fast bund med afløb til opsamling.
- 7) Nye løsdriftstalder skal placeres syd og øst for stald 2.
- 8) Der skal etableres dybstrøelse i alle staldafsnit i stald 1 og 2 samt i løsdriftsafsnit 12,13, 14 og 15.
- 9) Det nye byggeri skal opføres således, at valg af byggemateriale og farver vil falde i harmoni med de eksisterende bygninger og det omgivende landskab. Farver skal derfor være afdæmpede nuancer og materialer skal være ikke reflekterende.

Nye opbevaringsanlæg

- 10) Der må opføres en ny møddingsplads på 55 m² nord for stald 1.
- 11) Der må opføres en ny fortank på 30 m³ nord for stald 1. Fortanken skal være forsynet med låg.

Godkendte stalde, produktioner og miljøteknologier

12) Dyreholdet på ejendommen må etableres i de med rødt markerede stalde på kort nedenfor.



13) I stalde med dyrehold skal dyretype og staldkategori på arealer der anvendes til produktion være i overensstemmelse med oversigten nedenfor.

Staldnavn	Staldstørrelse (m ²)	Produktions-areal (m ²)	Dyretype	Staldsystem
Eksisterende staldafsnit				
Stald 1	457	202	Flexgruppe	Dybstrøelse
Stald 2	417	120	Flexgruppe	Dybstrøelse
Løsdrift 12+13	105	70	Flexgruppe	Dybstrøelse
Nye staldafsnit				
Løsdrift 14	78	78	Flexgruppe	Dybstrøelse
Løsdrift 15	77	75	Flexgruppe	Dybstrøelse

Beskyttelse af jord, grundvand og overfladevand

- 14) Der skal til beskyttelse af jord, grundvand og overfladevand træffes foranstaltninger som anført i tabellen nedenfor.

Vask af maskiner	Vask af landbrugsmaskiner og redskaber skal ske på fast vaskeplads med bortledning af vaskevandet til opsamlingsbeholder. Alternativt kan vask af landbrugsmaskiner ske på udbringningsarealerne.
Rengøring af arealer	Affald, foderrester mv. skal fjernes fra befæstede arealer, som har afledning af overfladevand til nedsivning eller recipient.
Vedligeholdelse af anlæg	Afløb, beholdere, pumper og andet, som anvendes til afledning af spildevand, restvand og saftafløb, skal altid være i driftsklar stand. Ændret håndtering af spildevand, restvand og saftafløb skal anmeldes til kommunen.
Kompost- og ensilageopbevaring	Ved etablering af kompost og ensilage i markstakke skal tidspunkt og placering noteres på et kortbilag i driftsjournalen.
Oplag af olie	Eventuelt spild af olie skal straks opsamles af velegnet absorptionsmateriale – eks. kattegrus. Spildolie skal opbevares på en sådan måde, at der ikke opstår risiko for forurening.
Affald	Affald skal opbevares og bortskaffes, efter kommunens til enhver tid gældende affaldsregulativ.

Beskyttelse i forhold til naboer

- 15) Der skal til beskyttelse imod væsentlige nabogener træffes foranstaltninger, som anført i tabellen nedenfor.

Fluer og skadedyr	Der skal på ejendommen foretages effektiv fluebekæmpelse - som minimum i overensstemmelse med de nyeste retningslinjer fra Aarhus Universitet, Institut for Agroøkologi. Opbevaring af foder skal ske på en sådan måde, at der ikke opstår risiko for tilhold af skadedyr (rotter m.v.). På forlangende skal indgås kontrakt med autoriseret rottebekæmpelsesfirma.
Lugt	Der skal til stadighed opretholdes en god staldhygiejne, herunder renholdelse og tørhed på den faste del af staldgulvet, renholdelse for at

	hindre støv- og smudsbelægninger i stalden samt renholdelse af fodringssystem m.v.			
Støj	Husdyrbrugets bidrag til støjbelastningen i omgivelserne må ikke overstige nedenstående værdier, målt ved nabobeboelser, eller deres opholdsarealer.			
	Dag	Tidsrum	db(A)	Midlingstid
	Mandag - fredag	07.00 - 18.00	55	8 timer
	Mandag - fredag	18.00 - 22.00	45	1 time
	Lørdag	07.00 - 14.00	55	7 timer
	Lørdag	14.00 - 18.00	45	4 timer
	Lørdag	18.00 - 22.00	45	1 time
	Søn- og helligdag	07.00 - 22.00	45	1 time
Alle dage	22.00 - 07.00	40	½ time	
Kontrol og målinger for støj	<p>Husdyrbruget skal for egen regning dokumentere, at støjvilkår overholdes, hvis tilsynsmyndigheden finder det påkrævet. Kravet om dokumentation af støjforholdene kan højst fremsættes en gang årligt medmindre den seneste kontrol viser, at vilkårene ikke er overholdte.</p> <p>Måle- og beregningspunkter fastsættes efter nærmere aftale med tilsynsmyndigheden.</p> <p>Hvis de fastsatte støjgrænser overskrides, skal der sammen med rapport om målinger/ beregninger fremsendes forslag til støjreduktion ned til de fastsatte grænseværdier og med tidsplan for gennemførelse.</p> <p>Ved målinger/beregninger for støj, udarbejdelse af afrapportering og gennemførelse af eventuelle tiltag for støjreduktion, skal udgifterne hertil alene afholdes af virksomheden.</p>			
Lys	<p>Driften må ikke medføre væsentlige lysgener for de omkringboende.</p> <p>Såfremt tilsynsmyndigheden vurderer, at bedriften giver anledning til væsentlige lysgener, skal bedriften lade udarbejde en handlingsplan og derefter gennemføre denne. Handlingsplanen skal godkendes af tilsynsmyndigheden.</p>			
Støv	<p>Driften må ikke medføre støvgener uden for ejendommens eget areal, som af tilsynsmyndigheden skønnes at være væsentlige.</p> <p>Fodersiloer skal indrettes således, at støvgener i forbindelse med indblæsning af foder undgås, f.eks. med melcykloner, eller anden støvbegrænsende foranstaltninger.</p>			
Døde dyr.	<p>Døde dyr skal bortskaffes til godkendt destruktionsvirksomhed. Animalsk affald, herunder selvdøde dyr skal opbevares og afhændes i overensstemmelse med den til enhver tid gældende bekendtgørelse om opbevaring af døde dyr.</p>			

Tilsyn, kontrol og egenkontrol

- 16) Dokumentation i form af kvitteringer og opbevaringsaftaler opbevares i mindst 3 år og forevises tilsynsmyndighed efter anmodning.

Uheld og risici

- 17) Ved driftsuheld, hvor der opstår risiko for forurening af miljøet, er der pligt til at anmelde dette til tilsynsmyndigheden, Ringkøbing-Skjern Kommune den først kommende hverdag. Er der behov for øjeblikkelig indsats ringes 112.
- 18) Senest 14 dage efter driftsuheld skal driftsansvarlig fremsende en skriftlig orientering, der beskriver uheldets omfang og indsatsen mod miljømæssige skader, samt beskriver forebyggende foranstaltninger, der begrænser risiko for nye uheld.
- 19) Ejendommens beredskabsplan/driftsforskrift skal til en hver tid være ajourført.

Ophør

- 20) Ved ophør af driften, skal der træffes de nødvendige foranstaltninger for at undgå forureningsfare og for at bringe stedet tilbage i tilfredsstillende tilstand. Bl.a. skal stoffer, der kan forurene jord, grundvand og overfladevand, samt affald bortskaffes, efter gældende regler.

Hvis landbrugspligt på ejendommen. Note: Efter landzonebestemmelserne jf. planlovens §§ 37 og 38 kan overflødige driftsbygninger tages i brug til en række formål, uden egentlig kommunal godkendelse, altså alene efter anmeldelse.

Formalia

Lovgrundlag

Miljøtilladelsen er givet på baggrund af husdyrbrugsloven, hvor krav efter VVM-direktivet og habitatdirektivet, samt i et vist omfang regler fra miljøbeskyttelsesloven og planlovens landzoneregler varetages.

Miljøtilladelsen suppleres af generelle regler i husdyrgodkendelsesbekendtgørelsen og den generelle regulering i husdyrgødningsbekendtgørelsen.

Grundlaget for miljøtilladelsen var på godkendelsestidspunktet:

- Kommuneplan 2017-2029
- Husdyrbrugsloven, Lov om miljøgodkendelse m.v. af husdyrbrug nr. 1572 af 20. december 2006 senest ændret i bekendtgørelse af lov om husdyrbrug og anvendelse af gødning m.v. nr. 520 af 1. maj 2019
- Husdyrgodkendelsesbekendtgørelsen, bekendtgørelse om tilladelse og godkendelse m.v. af husdyrbrug nr. 718 af 12. juli 2019
- Husdyrgødningsbekendtgørelsen Bekendtgørelse om miljøregulering af dyrehold og om opbevaring og anvendelse af gødning nr. 760 af 30. juli 2019
- Bekendtgørelse af lov om naturbeskyttelse, nr. 240 af 13. marts 2019 (Naturbeskyttelsesloven).
- Bekendtgørelse om udpegning og administration af internationale naturbeskyttelsesområder samt beskyttelse af visse arter nr. 1595 af 6. december 2018
- Bekendtgørelse om affald, nr. 224 af 8. marts 2019 (Affaldsbekendtgørelsen).
- Bekendtgørelse om indretning, etablering og drift af olietanke, rørsystemer og pipelines nr. 1611 af 10. december 2015 (Olietankbekendtgørelsen).

Der gøres opmærksom på, at ansøger selv har ansvar for at indhente nødvendige godkendelser/tilladelser i henhold til anden lovgivning.

Høring og offentliggørelse

Udkastet til miljøtilladelsen har været i 2 ugers høring hos ansøger, konsulent og naboer fra den 10. februar 2020 til den 24. februar 2020.

Naboer: Ejere og beboer af boliger og bygninger, se bilag 8.

Matrikulære naboer: Matrikulære naboer i husdyrlovens forstand defineres som ejere af ejendomme, der matrikulært grænser op til den ejendom, hvorpå anlægget er beliggende. Ringkøbing-Skjern kommune vurderer at udvidelserne på anlæggene generelt er af underordnet betydning for de matrikulære naboer til ejendommens markarealer. Nabohøringen tager derfor udgangspunkt i den matrikel, hvorpå anlæggene ligger. De naboer til markarealer, som i særlige tilfælde bliver berørt af udvidelsen, bliver inddraget i høringen i henhold til forvaltningslovens almindelige regler om partshøring. Det er i den aktuelle sag vurderet, at der er nogen, som skal inddrages i høringen.

I forbindelse med høringen er der ikke indkommet bemærkninger til det ansøgte.

Afgørelse om miljøtilladelsen vil blive offentliggjort den 2. marts 2020 på Ringkøbing-Skjern Kommunes hjemmeside på www.rksk.dk/om-kommunen/annoncering/landbrug.

Klagevejledning

I henhold til Bekendtgørelse af lov om miljøgodkendelse m.v. af husdyrbrug kapitel 7, kan der klages over miljøtilladelsen af ansøgeren, Miljøministeriet, samt enhver, der må antages, at have en individuel væsentlig interesse i sagens udfald. Der kan desuden klages af de myndigheder og organisationer, der angivet i lovens § 85-87.

Ved klage, kan Miljø- og Fødevareklagenævnet bestemme, at klagen har opsættende virkning på udnyttelsen.

Udnyttelse af miljøtilladelsen i klageperioden og imens eventuel klage behandles, sker på eget ansvar.

Ansøgeren vil få besked, hvis der klages over afgørelsen.

For behandling af klager, der indbringes for nævnet, herunder anmodning om genoptagelse, betaler klager et gebyr på 900 kr. for privatpersoners og 1.800 kr. for virksomheders og organisationers vedkommende.

Klagegebyret tilbagebetales, hvis du får helt, eller delvis medhold i din klage, hvis den påklagede afgørelse ændres, eller ophæves, eller klagen afvises, som følge af overskredet frist, manglende klageberettigelse, eller fordi klagen ikke er omfattet af klagenævnets kompetence.

Ønskes afgørelsen prøvet ved domstolene, skal søgsmål ifølge § 90 i Bekendtgørelse af lov om miljøgodkendelse m.v. af husdyrbrug være anlagt inden 6 måneder efter, at sagen er offentliggjort.

Klagefristen er 4 uger og regnes fra datoen for offentliggørelsen. Klagen skal være modtaget og registreret senest den 6. april 2020.

Indsendelse af klage

Det er obligatorisk for klager, at bruge Miljø- og Fødevareklagenævnets digitale Klageportal, med mindre, du har fået en tilladelse fra Miljø- og Fødevareklagenævnet, der fritager dig for, at anvende den digitale Klageportal. I nedenstående tekst kan du se, hvordan du skal bruge den digitale Klageportal.

Digital Klageportal

Hvis du ønsker, at klage over denne afgørelse, kan du klage til Miljø- og Fødevareklagenævnet. Du klager via Klageportalen, som du finder på dette link: <https://naevneneshus.dk/start-din-klage/miljoe-og-foedevareklagenaevnet/>

Klagen sendes gennem Klageportalen til den myndighed, der har truffet afgørelsen. En klage er indgivet, når den er indsendt til Miljø- og Fødevareklagenævnet, og når du har indbetalt klagegebyret. Du betaler gebyret via elektronisk overførsel eller ved giroindbetaling.

Anmodning om fritagelse for indsendelse, via klageportal

Miljø- og Fødevareklagenævnet skal, som udgangspunkt, afvise en klage, der ikke er indsendt via Klageportalen. Hvis du ønsker, at blive fritaget for at bruge Klageportalen, skal du sende din klage og en begrundet anmodning til Ringkøbing-Skjern Kommune, Smed Sørensens Vej 1, 6950 Ringkøbing. Ringkøbing-Skjern Kommune videresender herefter anmodningen til Miljø- og Fødevareklagenævnet, som træffer afgørelse om, hvorvidt din anmodning kan imødekommes.

Hjælp til klage

Miljø- og Fødevarerklagenævnet stiller i et vist omfang, en supportfunktion til rådighed ved oprettelse af en klage. Supportfunktionen kan kontaktes pr. tlf.: 7240 5600, eller på mail: nh@naevneneshus.dk. De kan kontaktes på følgende tidspunkter: man.-fre. 9.00-15.00.

Udnyttelse, kontinuitet og revurdering

En miljøtilladelse efter § 16b i husdyrbrugsloven bortfalder, hvis den ikke er udnyttet inden 6 år efter at miljøtilladelsen er meddelt. Miljøtilladelsen anses for udnyttet, når byggeriet faktisk er afsluttet. Hvis der ikke foreligger et byggeri anses en tilladelse for udnyttet, når det konstateres, at det, der er truffet afgørelse om, faktisk er gennemført.

En udnyttet miljøtilladelse kan bortfalde helt eller delvist, hvis den efterfølgende ikke har været udnyttet i 3 på hinanden følgende år. Udnyttelsen forudsætter at mindst 25 % af det godkendte produktionsareal udnyttes driftsmæssigt og at den driftsmæssige udnyttelse ikke på noget tidspunkt ophører i 3 på hinanden følgende år. Driftsmæssig udnyttelse kræver, at der er dyr på produktionsarealerne svarende til mindst 50 % af det mulige ifølge dyrevelfærdskravene.

På vegne af Teknik- og Miljøudvalget



Ivan Thesbjerg
Afdelingsleder
Land og Vand, Landbrug
Ringkøbing-Skjern Kommune



Julie Storm Stausholm
Sagsbehandler
Land og Vand, Landbrug
Ringkøbing-Skjern Kommune

Kopi af udkast til miljøtilladelse er sendt til:

Ansøger

Konsulent: Sirid M. Kaatmann, e-mail: smk@vjl.dk

Ejere og beboer af boliger/bygninger jf. bilag 8.

Matrikulære naboer

Kopi af miljøtilladelse er sendt til:

- Konsulent Sirid M. Kaatmann, e-mail: smk@vjl.dk
- Ringkøbing-Skjern museum, Arkæologisk Afdeling v/Torben Egebjerg, e-mail: post@arkvest.dk
- Det økologiske Råd, 2200 København N, e-mail: husdyr@ecocouncil.dk
- Dansk Ornitologisk Forening, e-mail: natur@dof.dk, ringkoebing-skjern@dof.dk
- Sundhedsstyrelsen, e-mail: senord@sst.dk
- Ferskvandsfiskeriforeningen for Danmark, Vormstrupvej 2, 7540 Haderup, e-mail: nb@ferskvandsfiskeriforeningen.dk
- Danmarks Naturfredningsforenings Lokalkomité for Ringkøbing-Skjern Kommune, e-mail: dnringkoebing-skjern-sager@dn.dk
- Danmarks Sportsfiskerforbund, Skyttevej 4, 7182 Bredsten, e-mail: post@sportsfiskerforbundet.dk
- Danmarks Sportsfiskerforbund, e-mail: lbt@sportsfiskerforbundet.dk,
- Friluftsrådet Midt-Vest, e-mail: midtvestjylland@friluftstraadet.dk

Miljøvurderingen

I henhold til husdyrgodkendelsesbekendtgørelsen skal Kommunalbestyrelsen ved afgørelsen om miljøtilladelse efter § 16 b i husdyrbrugloven vurdere, om den ansøgte etablering, udvidelse eller ændring af husdyrbruget kan indebære væsentlig virkning på miljøet, herunder i forhold til omgivelsernes sårbarhed og kvalitet, i forhold til navnlig

- 1) landskabelige værdier,
- 2) natur med dens bestande af vilde planter og dyr og deres levesteder, herunder områder, der er beskyttet mod tilstandsændringer eller fredet, udpeget som internationalt naturbeskyttelsesområde eller udpeget som særlig sårbart over for næringsstofpåvirkning,
- 3) jord, grundvand og overfladevand, og
- 4) lugt-, støj-, rystelses-, støv-, flue-, transport- og lysgener, uhygiejniske forhold, affaldsproduktion m.v.

Kommunalbestyrelsen skal ved vurderingen inddrage alle etableringer, udvidelser og ændringer af husdyrbruget, der er godkendt, tilladt eller afgjort efter anmeldelse inden for de seneste 8 år før kommunalbestyrelsens afgørelse.

Erhvervsmæssigt nødvendig for ejendommens drift som landbrugsejendom.

Ansøgningen omfatter opførelse af nye løsdriftsstalde i tilknytning til den eksisterende stald 2 samt dertilhørende luftefolde. Derudover ændres gulvtypen i eksisterende svinestald og den indrettes med enkeltbokse og dybstrøelse. Der etableres desuden en fortank og en møddingsplads nord for stald 1.

Samlet set vil ejendommen få et produktionsareal på 545 m², en fortank på 30 m³ og en møddingsplads på 55 m².

Ringkøbing-Skjern Kommune vurderer, at de nye bygninger er en naturlig udvidelse af husdyrbruget, som er erhvervsmæssig nødvendig for ejendommens drift som landbrugsejendom.

Beskrivelse af husdyrbruget

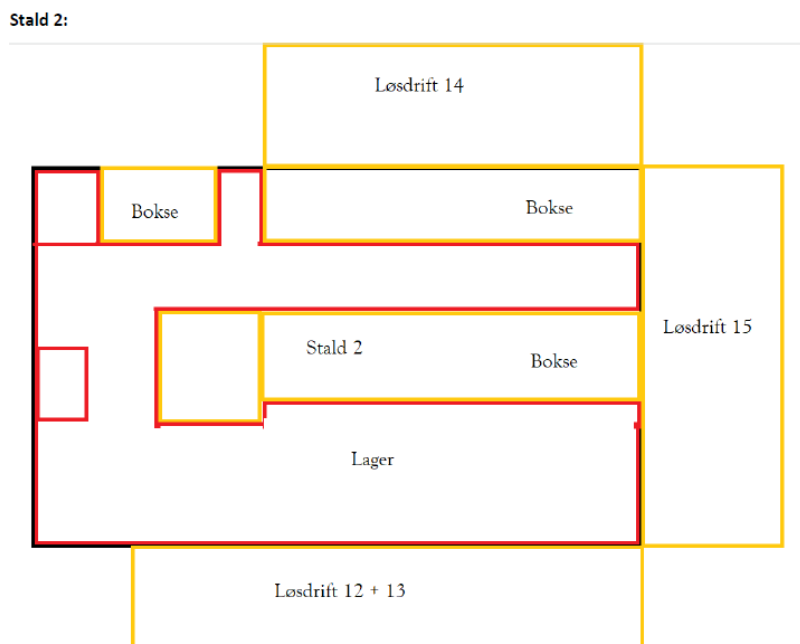
Staldindretning

Den gamle svinestald indrettes med 19 enkeltbokse, se bilag 2. Hver boks har et produktionsareal på 9,1 m² (2,6 m x 3,5 m). Gulvtypen ændres og det hele laves om til dybstrøelse. Derudover er der strigle-område og vaskeplads. Dette område er medregnet i det samlede produktionsareal, selvom hestene kun opholder sig her kortvarigt. I forbindelse med stald 1 laves desuden et opholdsrum. Det skal bruges til kursister, undervisning, kontor og rytterstue. Dette areal er ikke medregnet i produktionsarealet.



Stald 2 er indrettet med i alt 10 bokse. Hver enkelt boks har et produktionsareal på 9 m² (3 m x 3 m) se bilag 2. Derudover er der en stor boks på 25 m². Gangarealer og lagerområde i stald 2 er ikke medregnet i det samlede produktionsareal.

Ved stald 2 bygges løsdriftsstalde til på to sider af bygningen, se bilag 1. De nye staldafsnit indrettes med fast bund og dybstrøelse. Til hver løsdriftsafsnit er der en tilhørende luftfold, som kun anvendes i dagtimerne og hvor der altid kun vil være et lavt dyretryk.



Ansøgt drift

Stalde og produktioner Ansøgt drift						
Staldnavn	Staldstørrelse m ²	Ventilation	Kildehøjde	Dyretype og staldsystem		Produktionsareal m ²
Stald 1	457	Naturlig ventilation	3 m	(#208951) Flexgruppe: Heste, Får og Geder; Dybstrøelse	0	202
Stald 2	417	Naturlig ventilation	3 m	(#208953) Flexgruppe: Heste, Får og Geder; Dybstrøelse	0	120
Løsdrift 12+13	105	Naturlig ventilation	3 m	(#208956) Flexgruppe: Heste, Får og Geder; Dybstrøelse	0	70
Løsdrift 15	77	Naturlig ventilation	3 m	(#208957) Flexgruppe: Heste, Får og Geder; Dybstrøelse	0	75
Løsdrift 14	78	Naturlig ventilation	3 m	(#208958) Flexgruppe: Heste, Får og Geder; Dybstrøelse	0	78
Sum						545

Områder, hvor dyrene ikke kan opholde sig og/eller ikke har mulighed for at gødningsafsætte, medregnes ikke som produktionsareal.

Stald 1 er samlet set 457 m² og produktionsarealet er angivet til 202 m². Strigleområde og vaskeplads er medregnet i produktionsarealet. I stald 1 er der fraregnet 255 m² i produktionsarealet, som består af gangarealer og rytterstue.

Stald 2 er samlet set 417 m² og produktionsarealet er angivet til 120 m². Det der er fraregnet består af gangarealer.

Eksisterende løsdriftsstald er betegnet løsdrift 12+13. Stalden er 105 m² og produktionsarealet udgør 70 m². Det der er fraregnet består af gangarealer.

Der ønskes opført to nye løsdriftstalde i forbindelse med stald 2 – de betegnes løsdrift 14 og 15. De har et produktionsareal på hhv. 78 m² og 75 m².

Samlet set vil ejendommen blive godkendt til et produktionsareal på 545 m².

Nudrift og 8-års drift

De seneste 10 år har der ikke været dyrehold på ejendommen. Derfor er både 8-års driften og nudriften sat til nul.

Produktioner med miljøteknologi

Der anvendes ikke miljøteknologi i staldene og der er ikke BAT-krav til dette husdyrbrug.

Gødningsopbevaringsanlæg

Opbevaringslagre					
Navn	Lagertype	Yderligere oplysninger	Bedste tilgængelige opbevaringsteknik	Dimension	Areal (m ²)
Ansøgt drift					
Ny mødding	Fast				55
Fortank	Flydende			30	28
Nudrift - Ingen data					
8 års drift - Ingen data					

Gødningsandele			
Lagernavn	Gødningstype	Øvrige oplysninger	Areal (m ²)
Ansøgt drift			
Ny mødding	Kvæg, heste, får og geder		50
Nudrift - Ingen data			
8 års drift - Ingen data			

Ansøger ønsker at etablere en ny møddingsplads til dybstrøelse på 55 m² og en fortank til flydende husdyrgødning, restvand fra stalden og overfladevand på 30 m³. Fortanken skal være forsynet med et låg jf. nedenstående tabel.

Der er indgået aftale med Vestjysk Biogas (Arnborgvej 23A) om at aftage dybstrøelse fra ejendommen.

Opbevaringsanlæg med miljøteknologi

Opbevaringslagre med miljøteknologi		
Lagernavn	Beskrivelse af miljøteknologi	NH ₃ -N effekt (%)
Ansøgt drift		
Fortank	Låg på fortank.	50,0
Nudrift - Ingen data		
8 års drift - Ingen data		

Lagerregnskab og opbevaringskapacitet

Der er en kapacitet på ejendommen på 30 m³. De to nuværende gyllebeholdere nedlægges, og der opføres en fortank i forbindelse med møddingen.

Der produceres ca. 226 tons dybstrøelse på ejendommen fra ca. 50 heste. På ejendommen bygges en møddingsplads på ca. 50 m². Dybstrøelsen køres til biogasanlægget på Arnborgvej (Vestjysk Biogas) cirka én gang om måneden eller udbringes direkte på græsmarkerne. Der er derfor ikke behov for stor opbevaringskapacitet. Der er ikke beregnet med afgræsning, og derfor skal beregningen ses som det værste tænkelige scenarie.

Produktion	226,0
Vandtilførsel	
Opsamlet mængde	226,0

Hvis der benyttes markstak vil disse blive flyttet rundt mellem marker efter gældende krav. Markstakene placeres så de ikke er synlige for naboer, minimum 300 m fra nabobeboelser. Stakken overdækkes for at forhindre punktkildeforurening, fluer og lugtgener.

Det vurderes, at opbevaringen af dybstrøelsen på møddingspladsen nær staldanlæggene sikrer, at møddingen hyppigere bliver kontrolleret mht. lugt og fluer eller anden utilsigtet forurening, end når dybstrøelsen ligger i markstak.

Det vurderes derfor, at ejendommen tager størst mulig hensyn til omgivelserne og naboerne til ejendommen.

På skitse 1. nedenfor, ses oversigt over produktionsanlæg og opbevaringsanlæg.



Lokalisering

Forbudszoner

Indenfor forbudszonerne må der ikke etableres nybyggeri (husdyranlæg og gødnings- og ensilageopbevaringsanlæg) eller udvidelser/ændringer i eksisterende bygninger, der medfører forøget forurening.

Område	Afstandskrav	Afstand målt fra nybyggeri/bygning, hvor ændringen eller udvidelsen sker
By - og sommerhuszoner	50 meter	5,5 km
Lokalplanområder	50 meter	975 meter
Nabobeboelsesbygninger	50 meter	145 meter
Afstand til kategori 1-natur og kategori 2-natur*	10 meter	>10 meter

* Ensilageopbevaringsanlæg er ikke omfattet af kravet

Der er intet nybyggeri eller ændringer/udvidelser i de eksisterende bygninger indenfor forbudszonerne.

Afstandskrav

Til husdyranlæg generelt (stald, opbevaringslager og/eller ensilage- opbevaringsanlæg) er der faste afstandskrav for at beskytte imod forurening eller væsentlige gener fra anlæggene.

Afstandskravene gælder kun for nybyggeri, og eksisterende anlæg er derfor ikke omfattet af bestemmelsen.

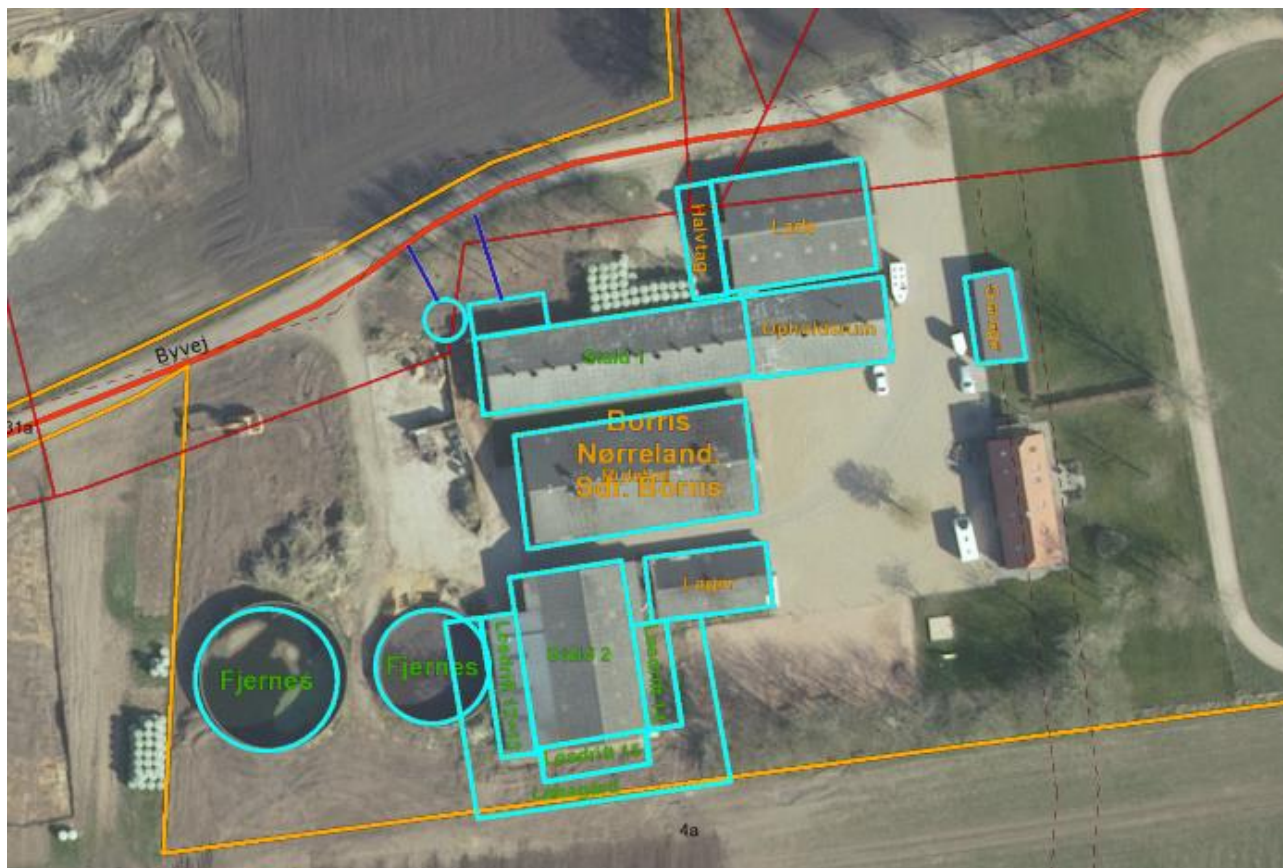
I forhold til dette projekt der omfatter ombygning af eksisterende svinestald til hestestald, tilbygning af løsdriftstalde og etablering af møddingsplads og fortank vil afstandskravene være gældende.

Type	Afstandskrav (m)	Mindste afstand til anlæg (m)
Vandforsyning til < 10 ejendomme	25	> 25 m
Vandforsyning til > 10 ejendomme	50	>50 m
Vandløb, dræn og søer * ¹	15	>15 m
Offentlig vej, privat fællesvej	15	<15 m (4,5 m - 6 m)
Levnedsmiddelvirksomhed	25	>25 m
Beboelse på samme ejendom * ²	15	>15 m
Naboskel	30	<30 m

*¹ Fra åbne vandløb og til søer med et areal, der er større end 100 m² skal der være mere end 100 meter til opbevaringsanlæg for flydende husdyrgødning.

*² Ensilageopbevaringsanlæg er ikke omfattet af kravet

Se kortet nedenfor samt de efterfølgende beskrivelser.



Kort: Blå streger angiver afstand til vej fra fortank og møddingsplads (hhv. ca. 8 m, 12 m). Smal rød stiplede linje angiver naboskel. Skellet er i forbindelse med denne ansøgning rettet til jf. bilag 5, fordi det på ovenstående kort er indtegnet forkert.

De lovpligtige afstandskrav er ifølge ansøgningens oplysninger overholdt med undtagelse af afstand til vej og naboskel – hhv. §8, stk. 4 afstand til vej på 15 meter og §8, stk. 7 afstand til naboskel på 30 meter.

Der kan dispenseres fra afstandskravene, hvis det kan sikres med vilkår, at der ikke opstår forurening eller væsentlige gener.

Ansøger oplyser følgende i forhold til afstand til offentlig vej:

Der søges dispensation for afstandskrav til offentlig vej i forhold til placering af den nye møddingsplads og den nye fortank. Møddingen er erhvervsmæssig nødvendig for bedriften og ligger placeret, så vaskevand fra stald 1 nemt kan ledes til fortank. Desuden ligger møddingen placeret lavt i terrænet, og derfor minimeres risikoen for afløb fra møddingen og fortanken. Møddingen og fortanken vil blive placeret bag eksisterende læhegn. Derfor vurderes det, at det ikke vil være til yderligere gene for trafiksikkerheden. Der bliver ikke direkte udkørsel til vej fra møddingspladsen.

Kommunens vurdering:

Den valgte placering af fortank og møddingsplads betyder, at afstandskravet til vej på 15 meter ikke kan opretholdes. Fra møddingspladsen til vejen vil der være ca. 12 meter og der vil være ca. 8 meter fra fortanken til vejen.

Møddingsplads og fortank placeres bag læhegnet ud til vejen og herved bliver det ikke synligt. Begge dele opføres efter landbrugets byggeblade og derfor vil der ikke være risiko for forurening fra anlæggene.

Ringkøbing-Skjern Kommune vurderer, at der kan meddeles dispensation fra afstandskravet til offentlig vej for de nye gødningsopbevaringsanlæg, fordi der ikke opstår forurening eller væsentlige gener ved at reducere afstandskravet. Dispensationen meddeles i henhold til § 9, stk. 3 i Bekendtgørelse af lov om miljøgodkendelse m.v. af husdyrbrug. Den nye møddingsplads må placeres i en afstand af 12 m fra vejen og fortanken 8 meter fra vejen.

På nedenstående billede ses vejen og beplantning på venstre side af billedet og opbevaringsanlæggenes placering på højre side af billedet.



Ansøger oplyser følgende i forhold til afstand til naboskel:

Der søges dispensation for afstandskrav til naboskel i forhold til placering af den nye møddingsplads og den nye fortank. Møddingen er erhvervsmæssig nødvendig for bedriften og den ligger placeret, så vaskevand fra stald 1 nemt kan ledes hertil. Desuden ligger møddingen placeret lavt i terrænet og derfor minimeres risikoen for afløb fra møddingen til fortanken. Møddingen og fortanken vil blive placeret bag eksisterende læhegn. Derfor vurderes det, at møddingen og fortanken ikke vil være til gene i forhold til naboskel.

Naboskel:

Under udarbejdelse af ansøgning til denne miljøtilladelse blev ansøger bekendt med, at skellene er indtegnet forkert på tilgængeligt kortmateriale. Derfor blev en landmåler kontaktet for at få skellene angivet korrekt (berigtigelse af skel). Der går noget tid inden ændringerne bliver tilgængelige i det kortmateriale kommunen anvender i forbindelse med sagsbehandlingen. Derfor henvises til bilag 5, som er det korrekte kortmateriale fra landmåleren.

Kommunens vurdering:

Ringkøbing-Skjern Kommune vurderer, at der kan meddeles dispensation fra afstandskravet til naboskel for de nye opbevaringsanlæg, fordi der ikke opstår forurening eller væsentlige gener ved at reducere afstandskravet.

Dispensationen meddeles i henhold til § 9, stk. 3 i Bekendtgørelse af lov om miljøgodkendelse m.v. af husdyrbrug.

I henhold til §9, stk. 3 i Lov om miljøgodkendelse mv. af husdyrbrug meddeles der derfor i denne miljøtilladelse dispensation til et reducere afstandskravene til både vej og naboskel.

Da de lovpligtige afstandskrav er overholdt, med undtagelse af afstand til vej og naboskel, vurderes opbevaringsanlæggene derfor, placeringsmæssigt, ikke at give væsentlige gener for omgivelserne eller væsentlig risiko for forurening.

Beskyttelseslinjer

Naturbeskyttelseslovens bestemmelser om bygge- og beskyttelseslinjer skal sikre, at de nærmeste omgivelser ved søer og åer samt omkring fortidsminder, skove og kirker friholdes for bebyggelse eller andre væsentlige landskabelige indgreb.

Der er ved behandlingen af sagen taget stilling til nedenstående beskyttelseslinjer, og det er med X angivet, om nybyggeri på ejendommen ligger indenfor eller udenfor linjerne.

Beskyttelseslinje	Indenfor (x)	Udenfor (x)	Beskyttelseslinje	Indenfor (x)	Udenfor (x)
Klitfredede arealer		X	Skove		X
Strand		X	Fortidsminder		X
Søer		X	Kirker		X
Vandløb		X			

Det er på baggrund af ovenstående Ringkøbing-Skjern Kommunes vurdering, at husdyrbrugets anlæg ikke er i modstrid med de hensyn, der skal tages i forhold til ovennævnte emner.

Samlet vurdering af lokalisering

Idet husdyrbruget ligger udenfor forbudszoner, alle afstandskrav er overholdt (undtagen afstandskrav til vej og naboskel) og anlæggets placering ikke er i strid med beskyttelseslinjer, er det Ringkøbing-Skjern kommunes vurdering, at husdyrbruget ikke placeringsmæssigt vil give anledning til væsentlige gener for omgivelserne eller væsentlig risiko for forurening.

Påvirkning af landskab

Husdyrbruget ligger uden for de områder, som i kommuneplanen er udpeget som geologiske interesseområder, bevaringsværdige landskaber, større uforstyrrede landskaber og værdifulde kulturmiljøer.

Landskabsvurdering

Husdyrbruget ligger i landskabstypen overgangslandskab.

Overgangslandskaber er landskaber på grænsen mellem to forskellige landskabstyper. Det er overvejende en sårbar og følsom landskabstype og er derfor som udgangspunkt principielt uegnet for nyplacering og udbygning af store landbrug. I denne miljøtilladelse opføres mindre bygninger i tilknytning til en eksisterende stald. Ringkøbing-Skjern Kommune vurderer, at det ikke vil påvirke landskabet.

Bygningsbeskrivelse

De nye løsdriftsstalde 14 og 15 opføres i tilknytning til den eksisterende stald 2. Stald 2 har i forvejen en tilbygning mod vest indeholdende løsdriftsstald 12 og 13. De to nye tilbygninger placeres hhv. mod øst og mod syd, se bilag 1. Tilbygningerne opføres i materialer, der er i stil med de eksisterende bygninger og de bliver ikke højere end det eksisterende byggeri. De vil blive beklædt med mørke stålplader ligesom resten af bygningen. Taget laves af eternitplader.

Idet tilbygningerne til stald 2 vil blive opført i materialer, farver og højder der ikke virker skæmmende i landskabet vurderes det, at de vil blive tilpasset det eksisterende byggeri på ejendommen.

Der etableres et halvtag i forlængelse af den eksisterende lade. Halvtaget kommer til at bestå af et ståltag og bærende stolper (ingen sidebeklædning). Det vil ligge i tilknytning til eksisterende bygningsmasse og ikke virke markant for omgivelserne.

Der bliver ikke facademæssige ændringer i forhold til stald 1.

Hele ejendommen vil fremstå, som en samlet enhed efter udvidelsen. Der skabes sammenhæng mellem nye og gamle bygninger ved at arbejde med en gennemgående farveholdning og materialevalg. De nye løsdriftsstalde vil blive opført i lignende materialer og farvevalg som de eksisterende bygninger.

For at fremme byggeriets indpasning i landskabet stilles vilkår til et afdæmpet valg af farvenuance samt brug af ikke reflekterende materialer.

Beplantning:

Beplantning udgør et betydningsfuldt element ved at relatere et bygningsanlæg til landskabet og visuelt binde det til jordoverfladen og skabe et harmonisk anlæg.

Især beplantningen bagved og omkring bygningerne har betydning for helhedsbilledet i forhold til omgivelser og landskabet. Sammen med stillingtagen til materialer og farver er beplantning vigtigt for staldanlægs miljø ude og inde samt for den visuelle opfattelse af byggeriet i sig selv og i tilknytning til dets omgivelser.

Der er blevet indsigtslinjer fra vejen, når man kører fra vest mod øst. Det skyldes, at gyllebeholderne og punktbeplantningen omkring dem er fjernet. Der etableres ikke ny beplantning omkring bygningerne. Se billederne nedenfor.



Ejendommen er delvis skjult af læhegn. Stalden kan ikke ses fra vejen og det vil møddingsplads og fortank heller ikke kunne. Landskabet er et lukket landbrugslandskab, hvor mange spredte læhegn

adskiller marker og den spredte bebyggelse i området. Læhegnene er orienteret i samme retning hvilket betyder, at der er få udsigts- og indsigtslinjer i landskabet.

Kommunens vurdering:

Det vurderes, at den eksisterende beplantning er tilstrækkelig, idet udvidelsen af ejendommen sker på bagsiden af bygningerne og væk fra vejen. Efter udvidelsen vil ejendommen stadig fremstå som en samlet enhed, og der hvor der er indsigtslinjer til den, vil den ses op imod en baggrund af ældre beplantning. Landskabsmæssigt er det kendetegnende for de øvrige husdyrbrug i nærheden og derfor kræves ikke genetablering af punktbeplantning/læhegn i forbindelse med denne miljøtilladelse.

Samlet vurdering af påvirkningen af landskab

Det er på baggrund af ovenstående Ringkøbing-Skjern Kommunes samlede vurdering, at det ansøgte husdyrbrug ikke er i modstrid med ønsket om at bevare det lukkede landbrugslandskab og beskytte de landskabelige hensyn, der er beskrevet i kommuneplanens retningslinjer for udviklingen af Ringkøbing-Skjern Kommune. Husdyrbruget vurderes således, hverken at skæmme landskabet, have synlige langtrækkende konsekvenser for landskabet, eller på anden vis påvirke de landskabelige værdier væsentligt.

Påvirkning af vilde planter og dyr.

Ammoniak påvirkning af natur

Påvirkningen af natur med dens bestande af vilde planter og deres levesteder, herunder områder, der er beskyttet mod tilstandsændringer eller fredet, udpeget som internationalt naturbeskyttelsesområde eller udpeget som særlig sårbart over for næringsstofpåvirkning vurderes på baggrund af følgende

Den maksimale tilladte totaldeposition af ammoniak på ammoniakfølsomme natur-områder omfattet af § 7 stk. 1, nr. 1 og 2, i bekendtgørelse af lov om miljøgodkendelse m.v. af husdyrbrug.

Den maksimale tilladte merdeposition af øvrige ammoniakfølsomme naturområder efter konkret vurdering, jf. § 27, stk. 1, i bekendtgørelse af lov om miljøgodkendelse m.v. af husdyrbrug.

Kategori 1-Natur

§ 7, stk. 1, nr. 1, omfatter nærmere bestemte ammoniakfølsomme naturtyper beliggende inden for Internationale Naturbeskyttelsesområder. De Natura 2000-naturtyper, som omfattes af § 7, stk. 1, nr. 1, er afgrænset til de ammoniakfølsomme Natura 2000-naturtyper, som indgår i udpegningsgrundlaget for området og er kortlagte af Naturstyrelsen i forbindelse med Natura 2000 planlægningen. Desuden omfatter § 7, stk. 1, nr. 1 heder og overdrev indenfor Internationale Naturbeskyttelsesområder, som er beskyttet efter naturbeskyttelsesloven § 3.

Kategori 2-Natur

§ 7, stk. 1, nr. 2, omfatter nærmere bestemte ammoniakfølsomme naturtyper, der er beliggende uden for Internationale Naturbeskyttelsesområder. Det drejer sig om naturtyperne: Højmoser, lobeliesøer, samt heder større end 10 ha, som er omfattet af naturbeskyttelseslovens § 3 og overdrev større end 2,5 ha, som er omfattet af naturbeskyttelseslovens § 3.

Kategori 3-Natur.

For ammoniakfølsomme naturtyper, som ikke er omfattet af ovenstående Kategori 1- og 2-Natur, skal

kommunen foretage en konkret vurdering af, om der skal fastsættes krav.

Kommunen skal konkret vurdere, følgende beskyttede ammoniakfølsomme naturtyper uden for de Internationale Naturbeskyttelsesområder, der ikke er omfattet af § 7 stk. 1, nr. 1 og 2: Det drejer sig om heder, moser og overdrev, som er beskyttet efter naturbeskyttelseslovens § 3.

Kommunen skal også konkret vurdere ammoniakfølsomme skove, der ligger uden for de Internationale Naturbeskyttelsesområder.

Ved den konkrete vurdering af, om der er tale om særlige regionale, eller lokale naturinteresser og ved vurdering af, om der skal stilles krav til den maksimale N-merdeposition på naturområder omfattet af Kategori 3-Natur, skal kommunen inddrage følgende fire kriterier:

1. Det aktuelle naturområdes status i kommuneplanen, herunder særligt, om det aktuelle ammoniakfølsomme naturområde er omfattet af kommuneplanens udpegning af særligt værdifulde naturområder, rekreative områder og/eller værdifulde kulturmiljøer, samt kommuneplanens retningslinjer for varetagelsen af naturbeskyttelsesinteresserne, de rekreative interesser og de kulturhistoriske interesser.
2. Om de aktuelle områder er omfattet af fredning, handleplan for naturpleje, eller anden planlagt naturindsats.
3. Det aktuelle naturområdes naturkvalitet.
4. Kvælstofbidrag fra området fra andre kilder (fx markbidrag), herunder, for så vidt angår skove, om de gødskes.

Kravene til ammoniakdepositionen er forskellige i de tre kategorier. Kravene fremgår af nedenstående tabel. Med »totaldeposition« menes ammoniakdepositionen fra stald og lager fra hele husdyrbruget (både fra den ansøgte og eksisterende drift), mens der med »merdeposition« menes ændringen i ammoniakdepositionen fra husdyrbrugets anlæg (stald og lager), som følge af det ansøgte.

Naturtyper	Fastsat beskyttelsesniveau
Kategori 1. § 7 stk. 1, nr. 1	Max. totaldeposition afhængig af antal husdyrbrug i nærheden*): 0,2 kg N/ha/år ved > 1 husdyrbrug 0,4 kg N/ha/år ved 1 husdyrbrug 0,7 kg N/ha ved 0 husdyrbrug.
Kategori 2. § 7 stk. 1, nr. 2	Max. totaldeposition på 1,0 kg N/ha pr. år
Kategori 3. Heder, moser og overdrev, som er beskyttet af naturbeskyttelseslovens § 3 og ammoniakfølsomme skove.	Max. merdeposition på 1,0 kg N/ha pr. år. Kommunen kan tillade en merdeposition, der er større end 1,0 kg N/ha pr. år, men ikke stille krav om mindre merdeposition end 1,0 kg N/ha pr. år.

Påvirkningen af nærmeste Kategori 1-Natur

Det nærmeste Kategori 1-Naturområde ligger ca. 2,4 km sydvest for de nærmeste anlæg på husdyrbruget. Naturområdet er en hængesæk. Det er en lysåben habitattype, hvor arter som benbræk, soldug og sphagnummosser er registreret. Tålegrænsen for naturområdet vurderes at ligge mellem 10 - 15 kg N/ha/år. Baggrundsbelastningen er beregnet til 14,5 kg N/ha/år, hvilket ligger i den høje ende af intervallet. Der er lavet beregninger til dette Kategori 1-Naturområde, fordi det er det område, som ligger tættest på husdyrbruget. Beregninger viser, at hængesækken ikke påvirkes af næringsstoffer fra husdyrbruget. Og det gør de øvrige Kategori 1-Naturområder heller ikke. De beskrives nærmere i de efterfølgende afsnit.

Vest for hængesækken og i en afstand på 2,5 km fra husdyrbruget ligger en tør hede. Det er også en lysåben naturtype med hedelyng. Tålegrænsen for naturområdet vurderes til at være mellem 10-20 kg N/ha/år og baggrundsbelastningen er beregnet til 14,5 kg N/ha/år.

Syd for hængesækken ligger en kransnålalge-sø. Derudover ligger der en tidvis våd eng sydvest for anlægget. Tålegrænsen for sidstnævnte vurderes at ligge mellem 10 - 15 kg N/ha/år. Baggrundsbelastningen på 14,6 kg N/ha/år ligger i den høje ende af intervallet.

2,7 km sydøst for anlægget ligger en sø. Søbredden er registreret med småurter. Det er vurderet, at søen er påvirket af næringsstoffer. Lige syd for søen ligger et surt overdrev, som er en lysåben naturtype. Der er registreret almindelig hvene, almindelig hønsetarm, vellugtende gulaks m.m. Tålegrænsen for naturområdet vurderes til at være mellem 10-15 kg N/ha/år og baggrundsbelastningen er beregnet til 14,4 kg N/ha/år. Det er i den høje ende af intervallet.

Alle ovenfor nævnte områder er en del af habitatområde Skjern Å, nr. 61.

Ringkøbing-Skjern Kommune er allerede belastet med atmosfærisk kvælstof, der kan udgøre en trussel for den beskyttede natur. Denne belastning kaldes baggrundsbelastningen og er ifølge Nationalt Center for Miljø og Energi (DCE) i 2014 beregnet til at ligge mellem 14,4 og 14,6 kg N/ha/år i områderne omkring naturarealerne.

Baggrundsbelastningen er siden 2014 faldet med 0,7 kg i Ringkøbing-Skjern Kommune, men der er ikke gennemført beregninger i de samme punkter. Derfor reduceres de tallene for baggrundsbelastningerne med 0,7 kg N/ha/år.

Da den totale ammoniakbelastning fra det samlede ansøgte anlæg på kategori 1 naturområdet ligger under 0,2 kg N pr. ha. år, er det ikke påkrævet, at vurdere nærmere på eventuel kumulation med andre husdyrbrug.

Beskyttelsesniveauet for det konkrete naturområde er fastsat til 0,2 kg N /ha/år og er overholdt ifølge beregningerne fra ansøgningen.

Den ansøgte drift af anlægget, vurderes ikke at ville påvirke de pågældende habitatområder og udpegningsgrundlaget på en måde, der hindrer målopfyldelse for habitatområdet, og det kan ikke på et konkret eksperimentelt videnskabeligt grundlag dokumenteres, at ammoniakpåvirkningen fra husdyrbruget vil medføre en påviselig biologisk ændring af området, selv om beskyttelsesniveauet er overholdt.

Påvirkningen af nærmeste Kategori 2-Natur

I kraft af den store afstand til overdrevet (mere end 3 km), er det vurderet, at udvidelsen, samt det samlede husdyrbrug, ikke vil medføre en væsentlig ammoniakpåvirkning af det nærmeste Kategori 2-

Natur.

Kommunen vurderer samtidig, at der ikke er andre Kategori 2-Naturområder, som vil blive væsentlig påvirket af udvidelsen af husdyrbruget. Det begrundes i de meget store afstande til de andre Kategori 2-Naturområder.

Påvirkningen af nærmeste Kategori 3-Natur og øvrig natur

Inden for 1.000 meter fra staldanlægget er der registreret eng og søer.

Moser, heder, enge, strandenge, søer og overdrev er omfattet af § 3 i Naturbeskyttelsesloven, som beskytter disse naturområder imod tilstandsændringer.

Kategori 3-Natur er heder under 10 ha, overdrev under 2,5 ha, samt moser og ammoniakfølsomme skove.

Kategori 3-Naturområderne og øvrigt §3 beskyttet natur indenfor 2500 meter fra staldanlægget er angivet i tabellen nedenfor:

Naturtype	Afstand fra anlæg	Retning	Merbelastning Kg/N/ha		Målsætning i Kommuneplan
			Nudrift	8-årsdrift	
Mose	2,4 km	Nord	0,0	0,0	C-målsat
Mose	2,3 km	Øst	0,0	0,0	C-målsat
Mose	1,9 km	Vest	0,0	0,0	C-målsat
Hede	1,8 km	Sydvest	0,0	0,0	C-målsat

Der er tre overordnede målsætninger for naturbeskyttelsesområderne i kommuneplanen (Kommuneplanen kan ses på www.rksk.dk):

	A-målsatte	B-målsatte	C-målsatte
Mål	Områderne bevares med deres sjældne plante-og dyreliv intakt, og der gøres en særlig indsats for at videreudvikle naturværdierne	Der arbejdes aktivt for en gunstig bevaringsstatus for områdernes plante- og dyreliv	Der arbejdes for at bevare en god biologisk tilstand af de målsatte områder

Beskyttelsesniveauet for Kategori 3-Natur er fastsat til en merbelastning på 1,0 kg N/ha/år med mulighed for, at der kan tillades en højere merdeposition, hvis kommunen vurderer, at det konkrete naturområde kan tåle det.

Idet merbelastningen til Kategori 3-Natur områderne ligger under 1,0 kg N/ha/år, er beskyttelsesniveauet overholdt til Kategori 3-Natur.

Inden for 300 meter fra staldanlægget forekommer derudover vandhuller og enge, som ikke er Kategori 3-Natur, men § 3-beskyttet natur.

Ferske enge er beskyttet af naturbeskyttelseslovens §3 om forbud mod tilstandsændringer. Ferske enge omfatter naturenge og kulturenge. Det betyder, at en aktivitet, som vil medføre en tilstandsændring af en §3-beskyttet eng, som udgangspunkt ikke kan tillades uden dispensation. Enge kan være mere eller mindre påvirket af gødning fra græssende dyr og eventuelt tilførsel af gødningsprodukter, samt påvirkning fra nærliggende marker i omdrift.

Det medfører, at mange enge er næringsberigede og kun få enge er moderat næringsfattige. Tålegrænsen for enge varierer på baggrund af disse forhold, men generelt kan der anvendes en vejledende tålegrænse på 20 kg N/ha/år.

Der er beregnet en merbelastning med ammoniak på 0,1 kg N/ha/år til engen. Idet merbelastningen ligger under 1,0 kg N/ha/år, vurderer kommunen, at merbelastningen er så minimal, at den ikke vil medføre biologiske ændringer af naturtypens tilstand.

Søer og vandhuller over 100 m² er omfattet af naturbeskyttelseslovens §3 om forbud mod tilstandsændringer. Søer og vandhuller påvirkes af tilførsel af næringsstoffer fra nærliggende markområder i omdrift. Udgravning og oprensning af søer og vandhuller er som udgangspunkt ikke tilladt uden en dispensation. Det samme gælder aktiviteter, som vil ændre vandhullets vandstand.

De fleste vandhuller beliggende i agerlandet er næringspåvirkede i større eller mindre grad gennem diffus tilførsel af næringsstoffer fra nærliggende marker i omdrift. Det betyder, at de fleste vandhuller er eutrofe, bortset fra enkelte vandhuller, som ligger sammen med heder eller i skovområder, hvor de ikke påvirkes med næringsstoffer.

Idet vandhullerne ligger omgivet af marker i omdrift, er det kommunens vurdering, at vandhullerne er næringspåvirket. Ammoniak påvirkningen fra luften vil være af uvæsentlig betydning for vandhullerne, idet bidraget fra markerne er væsentligt større end det der afsættes fra luften.

På baggrund af ovenstående vurderer kommunen, at udvidelsen og ændringen af husdyrbruget ikke vil medføre påvirkning af naturområderne.

Påvirkning af bilag IV-arter

EU-medlemslandene skal, i henhold til Habitatdirektivets artikel 12, indføre en streng beskyttelse af en række dyre- og plantearter, uanset om de forekommer inden for et af de udpegede habitatområder, eller udenfor. Disse arter fremgår af Habitatdirektivets bilag IV.

For dyrearterne, er der bl.a. forbud imod beskadigelse, eller ødelæggelse af yngle-, eller rasteområder og imod forsætlig forstyrrelse af arterne, i særdeleshed i perioder, hvor dyrene yngler, udviser yngelpleje, overvintrer, eller vandrer.

For plantearterne er der bl.a. forbud i mod forsætlig plukning, indsamling, afskæring, oprivning med rod, eller ødelæggelse af disse vildtvoksende planter i naturen.

Følgende dyrearter kan tænkes, at forekomme i Ringkøbing-Skjern Kommune:

- Småflagermus, Markfirben, Odder, Spidssnudet frø og Strandtudse, samt visse vandtilknyttede insekter. Arterne er næppe tilknyttet driftsbygningerne, men nedenstående arter kan muligvis have levested, fødesøgningsområde, eller opholdssted i habitater tilknyttet, eller i nærheden af udbringningsarealerne:
- Småflagermus: Ud fra småflagermus' levevis vurderes det, at de ikke påvirkes negativt af driften af husdyrbruget.
- Odder: Kan forekomme i nærområdet i tilknytning til vandløb, sø eller fjord, men er med sin levevis næppe truet af driften af husdyrbruget.

- Bæver: Kan forekomme i nærområdet i tilknytning til vandløb eller søer, men er med sin levevis næppe truet af driften af husdyrbruget. Har sin hovedaktivitet i et kerneområde, hvor dæmninger og bæverbo kan observeres - som oftest nær pilebuske, birk, bævreasp og røn.
- Ulv: Kan forekomme i nærområdet i tilknytning til større skov- og hedeområder med en stor bestand af kron dyr. Foretrækker tyndt befolkede områder, men er med sin levevis næppe truet af driften af husdyrbruget.
- Markfirben: Er udbredt i store dele af landet, men trues næppe af driften af husdyrbruget.
- Visse vandtilknyttede insekter, heriblandt grøn kølleguldsmed: Kan være tilknyttet nærområdets vandhuller og fugtige arealer. Der foreligger dog ingen aktuelle registreringer. Disse påvirkes negativt, når vandmiljøerne næringsstofberiges, eller gror til.
- Spidssnudet frø og strandtudse: Kan forekomme i nærområdets vandhuller og fugtige arealer. Der foreligger ingen aktuelle registreringer. Padder påvirkes negativt, når vandmiljøerne næringsstofberiges eller ændrer karakter.

Ringkøbing-Skjern Kommune vurderer på grundlag af det oplyste:

- At det areal, der omfattes af nybyggeri i forbindelse med projektets gennemførelse, hovedsagelig er almindelig omdriftsareal, og at inddragelsen til bebyggelse ikke vil påvirke bilag IV-arter væsentligt.
- At der i forbindelse med projektets gennemførelse ikke vil ske øvrige ændringer i arealanvendelsen, som vil være væsentlige for Bilag IV-arters trivsel
- At driften af husdyrbruget, samlet set, ikke vil medføre beskadigelse, eller ødelæggelse af yngle-, eller rasteområder i det naturlige udbredelsesområde for de dyrearter, der er optaget i EF-habitatdirektivets bilag IV, litra a, samt ikke vil medføre ødelæggelse af de plantearter, som er optaget på EF-habitatdirektivets Bilag IV, litra b

Samlet vurdering af påvirkningen af vilde planter og dyr

De generelle beskyttelsesniveauer er i forhold til Kategori 1-, 2- og 3-Natur overholdt. Der ligger ingen stalde, eller lagre inden for 10 meter til Kategori 1-, 2- og 3-Natur.

Overholdelsen af BAT-emissionskravet til ammoniak og det generelle beskyttelsesniveau beskytter, som udgangspunkt, de kvælstoffølsomme naturtyper tilstrækkeligt mod kvælstofpåvirkning fra husdyrbrugets produktionsanlæg.

Den reelle ammoniakudledning fra husdyrbrugets anlæg vil afhænge af flere forhold, men ammoniakudledningen vil især kunne minimeres ved grundig og hyppig rengøring af overflader, som husdyrgødningen afsættes på.

I forhold til påvirkningen af bilag IV-arter vurderer Ringkøbing-Skjern Kommune, at husdyrbruget – ved overholdelse af de til enhver tid gældende generelle miljøregler og af de øvrige opstillede vilkår for miljøtilladelsen - drives således, at påvirkningen på omgivelserne med luftbåren kvælstof fra produktionsanlægget minimeres til et acceptabelt niveau.

Det vurderes at ammoniakudledningen fra produktionsanlægget i sig selv og sammen med andre nærliggende husdyrbrug ikke vil medføre en væsentlig påvirkning af de omkring liggende naturområder.

Endvidere vurderes det at det ikke på et konkret eksperimentelt videnskabeligt grundlag kan dokumenteres, at ammoniakpåvirkningen fra husdyrbruget vil medføre en påviselig biologisk ændring af egnens naturområder.

Påvirkning af jord grundvand og overfladevand

Reguleringen af arealer til udbringning af husdyrgødning sker gennem generelle regler uden krav om forudgående tilladelse. Miljøvurderingen omfatter derfor alene den påvirkning som husdyrbrugets anlæg og aktiviteter derpå kan medføre.

Generelt er husdyrbrugets anlæg omfattet af kravene i husdyrgødningsbekendtgørelsen og ved Ringkøbing-Skjern Kommunes miljøtilsyn på husdyrbrugene føres der tilsyn med overholdelsen af bekendtgørelsen. Der er mulighed for, at der i tilladelser efter [§ 16 b](#) i husdyrbruksloven kan fastsættes vilkår, der er mere vidtgående end bekendtgørelsens regler.

Påvirkning fra staldanlæg:

Generelt skal husdyranlæg, herunder stalde, læskure m.v., være indrettet således, at forurening af grundvand og overfladevand ikke finder sted. Tilsvarende gælder for løbegårde og lignende, hvor der er en sådan koncentration af dyr, at næringsstofferne fra husdyrgødningen set over en årrække ikke kan udnyttes på arealet.

Det er kommunens vurdering, at når staldene er etableret med fast bund eller gulve udført af bestandige materialer, som er uigennemtrængelige for fugt, og som kan modstå påvirkningerne fra dyrene og de anvendte redskaber, vil der ikke være en påvirkning af jord, grundvand eller overfladevand fra staldanlægget.

I forbindelse med dette projekt etableres en fortank nord for stald 1 samt en ny møddingsplads. Restvand/overfladevand fra møddingspladsen løber til fortanken. Det samme gælder vaskevand fra vaskepladsen til heste i stald 1 samt øvrigt processpildevand fra driftsbygningerne. Staldene er indrettet med et afløbssystem til opsamling af flydende husdyrgødning og restvand og dette føres også til fortanken, se bilag 1.

Påvirkning fra gødningsopbevaringsanlæg:

Generelt skal husdyrgødning føres fra stalden til opbevaringsanlæg, som er etableret og drives i henhold til husdyrgødningsbekendtgørelsens krav. Husdyrgødningsbaseret kompost med et tørstofindhold på mindst 30 pct. må dog også oplagres i marken (markstakke) efter husdyrgødningsbekendtgørelsens regler.

Dybstrøelsen opbevares på den nye møddingsplads. Opbevaring af dybstrøelse sker efter lovgivning og skal overdækkes, hvis der ikke sker tilførsel dagligt. Udbringning af dybstrøelse skal sker efter gældende regler, hvis dybstrøelsen køres direkte ud på græsmarkerne.

Placeringen nær staldanlægget sikrer, at møddingen hyppigere bliver kontrolleret med hensyn til lugt og fluer eller anden utilsigtet forurening, end hvis dybstrøelsen eksempelvis placeres i markstak på afstand af staldanlægget.

Ansøger oplyser, at hvis der benyttes markstak vil de blive flyttet rundt mellem markerne efter gældende krav i lovgivningen. Markstakkerne placeres, så de ikke er synlige for naboer, minimum 300 meter fra nabobeboelse. Stakken overdækkes for at forhindre punktkildeforurening, fluer og lugtgener.

For at forhindre påvirkning fra de nye opbevaringsanlæg henviser Ringkøbing-Skjern Kommune til, at de etableres efter forskrifterne i landbrugets byggeblade (afgrænsningsmur, randzoner, afløb m.m.).

Påvirkning fra foderopbevaringsanlæg:

- Grovfoder i wrapballer opbevares på plads, hvorved risikoen for forurening af det omkringliggende miljø mindskes. Endvidere reduceres foderspild og foderet holdes renere til fordel for dyrenes velfærd.
- Foderproduktion og indkøb af foder sker på grundlag af foderplanlægning.

Håndtering af spildevand, restvand og saftafløb

På et husdyrbrug kan der være forskellige typer af brugt vand og saft fra foder og husdyrgødning, som skal håndteres på forskellige måder. Definition af type, krav dertil og beskrivelse af den aktuelle håndtering på Debelmosevej 3, 6900 Skjern er samlet i nedenstående tabel.

Sanitært spildevand
<p>Definition og krav: Afløb fra toilet og køkken i driftsbygninger, skal afledes til et godkendt spildevandssystem. Der skal ansøges om særskilt godkendelse.</p> <p>Håndtering på husdyrbruget: Der er toilet og køkken i stald 1, som er tilsluttet et godkendt nedsivningsanlæg (sandmile). Alt sanitært spildevand løber dertil.</p>
Regnvand
<p>Definition og krav: Tagvand og vand fra befæstede arealer, som ledes direkte til dræn/faskine i stedet for spildevandssystem. I forhold til de befæstede arealer forudsætter dette, at der ikke er væsentlig risiko for spild af olie eller andre forurenende stoffer på de befæstede arealer. På landbrugsejendomme kan vandet fra tagflader og befæstede overflader afledes til nedsivning eller til vandløb. Alle ændringer af eksisterende afløb skal som udgangspunkt godkendes. Hvis der er øget areal med tagflader eller befæstede arealer hvor vandet afledes til nedsivning skal der søges om en nedsivningstilladelse hos Ringkøbing-Skjern Kommune. Hvis der er øget areal med tagflader eller befæstede arealer med afledning til vandløb, herunder dræn og grøfter, skal der søges om en udledningstilladelse hos Ringkøbing-Skjern Kommune.</p> <p>Håndtering på husdyrbruget: Regnvand fra tage ledes til dræn og nedsivning, se bilag 4.</p>
Møddings- og ensilagesaft
<p>Definition og krav: På møddingspladser, ensilagepladser og løbegårde skal regnvand, som falder på pladserne og væske der løber fra saftgivende ensilage og fast gødning opsamles i en godkendt beholder og udbringes efter samme regler som gylle og fast gødning.</p> <p>Håndtering på husdyrbruget: Saft fra møddingspladsen ledes til fortank.</p>
Restvand
<p>Definition og krav: Vand fra vask af produkter fra husdyrhold, foderrekvisitter og lignende fra almindelig landbrugsdrift. Restvand kan efter anmeldelse til Ringkøbing-Skjern Kommune udspinkles på landbrugsarealer med en afgrøde. Betingelserne i landbrugets byggeblad om udspinkling af ensilagesaft og restvand skal være opfyldt.</p>

<p>Håndtering på husdyrbruget: Rengøringsvand fra staldanlæg ledes til fortank.</p>
<p>Spildevand fra vaskeplads</p>
<p>Definition og krav: Spildevand fra vask af landbrugsmaskiner skal opsamles i gyllebeholder eller anden godkendt beholder. Alternativt kan vask af landbrugsmaskiner ske i marken.</p> <p>Håndtering på husdyrbruget: Der rengøres ikke maskiner eller marksprøjter på ejendommen. Der er en vaskeplads til heste i stald 1. Vandet herfra afledes til fortank.</p>

Der henvises desuden til afløbsplan i bilag 4 og placering af opbevaringsanlæg på bilag 1.

Påvirkning fra opbevaring af bekæmpelsesmidler, olie og brændstof

Ansøger oplyser, at der er 1 overjordisk ståltank til dieselolie på ejendommen på 1800 l. Tanken er placeret på fast gulv i laden. Påfyldning sker tæt på tanken.

Evt. spild opsamles omgående med sugende materiale (savsmuld/kattegrus).

Der er ingen opbevaring eller transport af bekæmpelsesmidler/kemikalier.

I et af de efterfølgende afsnit er der en oversigt over affaldstyper og hvordan de bortskaffes.

Ringkøbing-Skjern Kommune kan oplyse, at generelt skal opbevaring ske, så der ikke er risiko for at forurene jord, vandmiljø og grundvand. Det betyder i praksis, at der ikke må være afløb fra opbevaringsrum, med mindre det fører til en opsamlingsbeholder. Det betyder også, at gulvet skal være med tæt bund. Spild skal suges op med f.eks. kattegrus eller savsmuld og afleveres til en genbrugsstation.

Påvirkning af grundvand

Anlægget ligger i område med almindelige drikkevandsinteresser.

På husdyrbrugets arealer er der en havevandingsboring. Ved boringer, jf. § 22, stk. 1 i Miljøbeskyttelsesloven, bør der holdes et beskyttelseszone omkring borestedet på mindst 10 m for almene vandforsyningsboringer og på mindst 5 m for ikke-almene vandforsyningsboringer.

I forbindelse med ansøgning om miljøtilladelse oplyser ansøger, at den eksisterende havevandingsboring sløjfes. Derfor behandles miljøpåvirkning i forhold til boringer ikke nærmere i denne miljøtilladelse.

Håndtering og opbevaring af affald

Ansøger har indsendt en oversigt over affaldstyper og kemikalier, og hvordan de opbevares og bortskaffes.

Affald fra husdyrbrug kan typisk inddeles i følgende affaldsfraktioner

- Dagrenovation
- Genbrugeligt affald (Pap, papir, jern og metal, tomme olietromler og tanke, tomme plasticsække, paller, malet og lakeret træ).
- Farligt affald (lysstofrør og sparepære, spraydåser, oliefiltre, batterier).
- Klinisk risikoaffald og medicinrester (skalpeller, kanyler og medicinrester).
- Døde dyr, afhentes af DAKA nord for stald 1.
- Forbrændingseget affald (halmballesnor, papirsække, gamle frønnede bildæk).
- Deponeringseget affald (asbestholdige byggemateriale).
- Kanyler og medicinrester afleveres til dyrlæge.
- Tom medicinemballage kommer i dagrenovation.
- Dieseltanken er placeret i maskinhus tanken er på 1800l. og etableret i 1997.

Alt affald afskaffes i henhold til kommunens regulativ. Det vurderes, at håndteringen af affald og restprodukter sker på forsvarlig vis og at projektet ikke har påvirkninger på omgivelserne.

Kommunens vurdering:

Ringkøbing-Skjern Kommune vurderer, at affald håndteres og sorteres på en forsvarlig måde samt med henblik på genanvendelse.

Håndtering af unormale driftssituationer og uheld

Ansøger oplyser:

Redegørelse for mulige uheld

Der forekommer sjældent driftsforstyrrelser, som vil kunne medføre forøget forurening. De alvorligste uheld på landbrugsejendomme forekommer i forbindelse med udslip af gylle og olier ved strømsvigt eller ved brand. Der forefindes ikke oplag af gylle eller olie på ejendommen. Derfor vurderes det at der vil være lille risiko for forurening ved evt. uheld.

Minimering af forurening:

Brand: På ejendommen er der pulverlukker til mindre brande. Ved større brand tilkaldes brandvæsnet.

Strømsvigt: Ved strømsvigt har ejendommen mulighed for at låne nødgenerator.

Medicin: Der opbevares medicin i køleskab der står rytterstue.

Minimering af gene:

Der bliver i forbindelse med miljøansøgningen udarbejdet en beredskabsplan for ejendommen og planen vil løbende blive revideret. Beredskabsplan vil blive fulgt i forbindelse med uheld.

Det vurderes at der er taget tilstrækkelig forholdsregler i tilfælde af uheld, ved at der er en procedure for hvad der skal gøres i tilfælde af uheld og for at mindske risikoen for uheld.

Kommunens vurdering:

I forbindelse med denne miljøtilladelse, er der udarbejdet en beredskabsplan, der beskriver, hvorledes der skal reageres i unormale driftssituationer og i tilfælde af uheld med eks. gylle. Der er stillet vilkår om, at beredskabsplanen til en hver tid skal være ajourført.

Det er Ringkøbing-Skjern Kommunes vurdering, at udarbejdelse af en beredskabsplan tilskynder ansøger i at gennemgå bedriften og foretage en risikovurdering af, om der skal ændres i drift eller indretning, således at risikoen for uheld minimeres samt at omfanget af skaden ved uheld reduceres.

Samlet vurdering af påvirkningen af jord, grundvand og overfladevand

Beskyttelsen af jord, grundvand og overfladevand imod påvirkninger fra driften af husdyrbrug er reguleret i husdyrgødningsbekendtgørelsen, hvor der er generelle regler der skal overholdes, i forbindelse med etablering og drift af husdyrbrugets anlæg.

Overholdelsen af de generelle regler bliver kontrolleret gennem kommunens miljøtilsyn med husdyrbrugene, og der bliver ved hvert tilsyn foretaget en risikovurdering der anvendes til fastsættelse af tilsynsfrekvensen.

Der er til yderligere sikring imod forurening af jord, grundvand og overfladevand stillet vilkår til:

- Renholdelsen af de arealer der afleder vand til nedsivning eller recipient
- Vedligeholdelsen af afløb, pumper og andet som anvendes til spildevand, restvand og saftafløb
- Håndtering af spildevand, restvand og saftafløb
- Vask af landbrugsmaskiner
- Håndtering og opbevaring af affald.
- Opbevaring af brændstof, fyringsolie og medicin.

Ringkøbing-Skjern Kommune vurderer på baggrund af oplysninger fra ansøger, at de stillede vilkår, samt generel lovgivning og kommunens tilsyn med husdyrbrug er tilstrækkelig til at beskytte jord, grundvand og overfladevand mod væsentlige påvirkninger, som følge af husdyrbrugets drift.

Påvirkning af naboer

Husdyrbruget kan påvirke naboer med lugt-, støj-, rystelser-, lugt-, støj-, rystelses-, støv-, flue-, transport- og lysgener, uhygiejniske forhold.

Lugt

Lugtgenekriterierne betragtes som den maksimale, miljømæssige acceptable lugtgenebelastning fra en given kilde ved den pågældende områdetype.

Genekriterierne for lugt må maksimalt være:

- 5 OUE pr. m³ og 1 LE pr. m³ i byzone og sommerhusområder og fremtidigt byzone- eller sommerhusområde der er med i kommuneplanens rammedel.
- 7 OUE pr. m³ og 3 LE pr. m³ til samlet bebyggelse og i områder i landzone, der i lokalplan er udlagt til:
 - Boligformål
 - Blandet bolig og erhvervsformål
 - Offentlige formål med henblik på beboelse, institutioner, rekreative formål og lign.
- 15 OUE pr. m³ og 10 LE pr. m³ ved beboelsesbygninger på ejendomme uden landbrugspligt, der ikke ejes af den ansvarlige for driften.

Desuden beregnes en konsekvenszone, som er det område hvor det erfaringsmæssigt har vist sig, at lugt kan registreres, og hvor ejere og beboere i beboelses bygninger derfor bliver orienteret

Beregninger af lugtemissioner fra produktioner

Ansøgt drift								
Staldafsnit								
Stald 1	Produktionsid	Antal måneder udegående	Lugt (LE/s)	Lugt (OU/s)	Effekt af teknologi (%)	Faktisk lugt (LE/s)	Faktisk lugt (OU/s)	Produktionsareal (m ²)
	208951	0	0,0	1393,8*	0	0,0	1393,8*	202
Stald 2	Produktionsid	Antal måneder udegående	Lugt (LE/s)	Lugt (OU/s)	Effekt af teknologi (%)	Faktisk lugt (LE/s)	Faktisk lugt (OU/s)	Produktionsareal (m ²)
	208953	0	0,0	828,0*	0	0,0	828,0*	120
Løsdrift 12+13	Produktionsid	Antal måneder udegående	Lugt (LE/s)	Lugt (OU/s)	Effekt af teknologi (%)	Faktisk lugt (LE/s)	Faktisk lugt (OU/s)	Produktionsareal (m ²)
	208956	0	0,0	483,0*	0	0,0	483,0*	70
Løsdrift 15	Produktionsid	Antal måneder udegående	Lugt (LE/s)	Lugt (OU/s)	Effekt af teknologi (%)	Faktisk lugt (LE/s)	Faktisk lugt (OU/s)	Produktionsareal (m ²)
	208957	0	0,0	517,5*	0	0,0	517,5*	75
Løsdrift 14	Produktionsid	Antal måneder udegående	Lugt (LE/s)	Lugt (OU/s)	Effekt af teknologi (%)	Faktisk lugt (LE/s)	Faktisk lugt (OU/s)	Produktionsareal (m ²)
	208958	0	0,0	538,2*	0	0,0	538,2*	78
Sum			0	3760,5*		0	3760,5*	

Beregninger

I ansøgningen beregnes normalt en nødvendig geneafstand (konsekvenszone) efter såvel Miljøstyrelsens lugtmodel og FMK-modellen på grundlag af produktionsarealets størrelse i m² i de enkelte staldafsnit og emissionsfaktorerne for de forskellige dyretyper og staldsystemer. Geneafstand korrigeres i forhold til placering af omboende og antal husdyrbrug i nærheden (kumulation).

Når man indsætter et husdyrbrug med hestehold i ansøgningsystemet er lugten så lav, at modellen ikke kan beregne en geneafstand. Geneafstanden angives derfor som 0, selvom der er en faktisk lugt fra stalden. Lugten er simpelthen for lav til, at lugtspredningen kan beregnes, og man får derfor ikke en konsekvenszone angivet.

Normalt anvendes konsekvenszonen til at udvælge de naboer, som skal indgå i nabohøringen. Det gør man, fordi de potentielt kan påvirkes af lugt fra husdyrbruget. I denne sag forventes det ikke, at lugt fra husdyrholdet vil kunne påvirke naboerne, fordi det udelukkende er et hestehold. Derfor udvælges høringsberettigede naboer efter andre kriterier i denne sag. Ringkøbing-Skjern Kommune udvælger dem på baggrund af, om de har indkig til husdyrbrugets staldanlæg eller baneanlæg, om de kan påvirkes af lys fra ejendommen eller generes af trafik til og fra stedet.

De udvalgte naboejendomme fremgår af bilag 8.

Kumulation af lugt

Der ligger ikke andre husdyrbrug nærmere end 300 meter fra følgende:

- Eksisterende eller ifølge kommuneplanens rammedel fremtidig byzone- eller sommerhusområde.
- Områder i landzonen, der i lokalplan er udlagt til boligformål, blandet bolig- og erhvervsformål, offentlige formål med henblik på beboelse, institutioner, rekreative formål og lign.
- Samlet bebyggelse

Der ligger ikke andre husdyrbrug nærmere end 100 meter fra nabobeboelse (beboelsesbygninger på ejendomme uden landbrugspligt, der ikke ejes af den ansvarlige for driften).

Geneafstanden skal derfor ikke forøges.

Lokalplanområder indenfor 1 km fra husdyrbruget

I en afstand af 1 km fra husdyrbruget ligger lokalplanområder i hhv. nordvestlig retning (Lokalplan 374) og sydøstlig retning (Lokalplan 324). Se bilag 7.

Lugt

Formålet med lokalplan 374 er at sikre, at arealet kan anvendes til teknisk formål i form af et biogasanlæg omfattende tanke, bygninger til tekniske installationer samt lager faciliteter for fast og flydende biomasse og biogas.

Det er en aktivitet der medfører opbevaring af husdyrgødning og afgasning af denne, hvilket i perioder kan medføre lugtgener.

Det fremgår af den tilhørende miljøvurdering, at det beregnede lugtbidrag udgør 1-2 LE/m³ ved de nærmeste boliger med et biofilter, der fjerner 95% af lugten. Hvis biofilteret kun fjerner 70% af lugten, er lugtbidrag op til 9 LE/m³ ved nærmeste naboer, hvilket stadig er mindre end den forventede grænseværdi på 10 LE/m³ ved boliger.

Ringkøbing-Skjern Kommunes vurdering:

Husdyrbrug med hestehold medfører ikke betydelige lugtgener. Derfor er det ikke muligt for beregningsmodellerne, at beregne lugtspredningen til det nærliggende område. Sammenholdt med, at lugtbidraget fra biogasanlægget overholder grænseværdierne forventes det ikke, at de mellemliggende boliger vil blive påvirket af lugt fra både husdyrbruget og biogasanlægget. Derfor vurderes det, at der ikke er kumulation af lugtbidragene fra biogasanlægget og husdyrholdet.

Støj

Formålet med lokalplan 324 er at sikre, at området kan benyttes til fritidsformål i form af traktortræk og traktortrækarrangementer af én dags varighed, sammenlagt op til 4 dage årligt. Endvidere sikrer lokalplanen at områdets nuværende anvendelse til landbrugsformål kan fortsætte uhindret de dage der ikke afholdes traktortræk.

Det er en aktivitet, som få dage om året medfører støjgener.

Ringkøbing-Skjern Kommunes vurdering:

Husdyrbrugets drift medfører kun støj i forbindelse med transport til og fra ejendommen samt markarbejde og ensilering få dage om året. For nærmere beskrivelse se det efterfølgende afsnit "støj".

Sammenholdt med beskrivelsen af støj i lokalplan 324, som også kun er begrænset til få dage om året, forventer Ringkøbing-Skjern Kommune ikke, at støjaktiviteterne vil være sammenfaldende. Derfor vil det ikke medføre et øget støjbidrag for de mellemliggende boliger.

Ringkøbing-Skjern Kommunes samlede vurdering:

Samlet set vurderer Ringkøbing-Skjern Kommune, at etablering af et hestehold (stutteri/træningsstald/kursuscenter) ikke vil medføre væsentlige lugt- eller støjgener for de omkringboende.

Støj

Ansøger oplyser:

Beskrivelse af støjkilder:

Støj: Der er ikke mange støjkilder på ejendommen. Støjen vil normalt kun kunne høres inde i bygningerne eller meget tæt på. Omkringboende vil normalt kun opleve støj i forbindelse med eksempelvis markarbejde tæt på deres beboelser. Og ved transporter fra og til ejendommen.

Vare fra grovvare firmaer mv

Kraftfoder og andre vare leveres i sække og støver eller støjer ikke.

Høst:

Ensilering sker ca. 5 dage / år og foregår normalt i dagtimerne, hovedsageligt på hverdage. I spidsbelastningssituationer kan det ske i weekender og uden for normal arbejdstid. Udkørsel af husdyrgødning sker primært i forbindelse med forårsarbejdet og sker normalt på hverdage mellem 07.00 og 19.00. Der kan også forekomme transport i weekender og uden for normal arbejdstid. Det vurderes ikke, at naboerne i det daglige vil blive generet af støj fra bedriften. Dette vurderes ikke at ændrer sig fra nudrift og til ansøgt drift.

Tiltag:

Al kørsel uden for normal arbejdstid forsøges undgået.

Nærmeste nabobeboelse (Præstevejen 40) ligger ca. 322 m fra stald 1. Da støjkilderne på ejendommen ligger længere væk end 300 m fra naboen vurderes det, at husdyrbruget ikke vil give anledning til støjpåvirkning af omgivelserne, som vil medføre gene for de omkringboende.

Kommunens vurdering:

Støjkilder fra husdyrbruget udgøres primært af transport til og fra ejendommen, markarbejde og ensilering.

Ansøger har oplyst, at støj fra husdyrbruget ikke er et problem for de omkringboende i det daglige. Det er Ringkøbing-Skjern Kommunes vurdering, at støj fra husdyrbruget i fremtiden ikke forventes at blive et problem for de omkringboende. Der er ikke foretaget støjberegninger i forbindelse med udarbejdelsen af denne miljøtilladelse.

Der er i miljøtilladelsen fastsat vilkår om maksimale grænser for støj, samt at såfremt der skulle opstå gener fra støj for de omkringboende, og tilsynsmyndigheden finder det nødvendigt, skal der foretages målinger.

Herudover henvises der til, at det er god landmandpraksis, at transport til og fra husdyrbruget foregår ved hensynsfuld kørsel, for at begrænse bl.a. støjgener.

Lys

Ansøger oplyser:

Der lys på stald 2, der lyser mod nord vest. I vinterhalvåret vil der være lys på maskiner, der er i drift. Der er vågelys i staldene svarende til ca. 10 lux om natten. Der vil være tændt lys i staldene i forbindelse med fodring og håndtering af dyr i vinterhalvåret, samt i ridehallen ved brug.

Kommunens vurdering:

Det vurderes, at lys fra ejendommen ikke vil give anledning til væsentlige gener for de omkringboende, idet lys kun anvendes efter behov i vinterhalvåret. Ejendommen er desuden delvis afskærmet af beplantning og der er spredte læhegn i markskel omkring naboejendommene.

Fluer og skadedyr

Ansøger oplyser:

Tilstedeværelse af skadedyr på bedriften forbygges ved orden og god hygiejne samt ved at bekæmpe eventuelle problemer så snart de opstår.

Fluer: Flueplager forebygges ved brug af hyppig rengøring. Der er fokus på rengøring i staldanlægget. Desuden overdækkes dybstrøelsen straks det lægges på møddingspladsen.

Rotter: Tilstedeværelse af rotter kontaktes godkendt firma.

Det vurderes, at med det ansøgte projekt og håndteringen af forekomst af fluer og skadedyr, ikke vil være til gene for de omkringboende.

Kommunens vurdering:

Der er stillet vilkår om, at der skal foretages en effektiv fluebekæmpelse, og at foder skal opbevares, så der ikke opstår risiko for tilhold af rotter m.v. På forlangende skal bekæmpelse af rotter, eller lign. foretages af et autoriseret rottebekæmpelsesfirma.

Det vurderes, at ejendommens skadedyrsbekæmpelse er tilfredsstillende til at forebygge og løse et eventuelt opstået problem med skadedyr.

Støv

Ansøger oplyser:

Der kan opstå støvgener ved levering af foder, kørsel på grusveje, høstarbejde og lign. Ved oprettelse af dyrehold på ejendommen, må det forventes, at støvgener fra kørsel på grusveje øges. Der vil ikke være grundlag for støvgener andet end kørsel på vej. Det vurderes dog, ikke at være til yderligere gene for de omkringboende eller trafikanter. Støvgener må også påregnes i kortere perioder under høstarbejdet. Det vurderes, at der ikke vil være tale om støvgener af væsentlig karakter, som ligger udover det forventelige.

I tørre perioder kan der opstå støvgener ved kørsel på grusveje, men det vil være af en begrænset og lokal karakter, og forventes ikke at genere omkringboende eller trafikanter.

Ejendommen ligger mere end 300 m fra naboer, det vurderes, derfor at produktionen ikke vil give ophav til støvgener uden for de nære områder omkring staldene.

Kommunens vurdering:

På baggrund af ansøgers oplysninger angående driften forventes det ikke, at husdyrbruget vil give anledning til støvgener for de omkringboende. Der er fastsat vilkår til, at sikre de omkringboende mod støvgener fra husdyrbruget. Herudover henvises der til, at det er god praksis, at transport til og fra husdyrbruget foregår ved hensynsfuld kørsel, for at begrænse bl.a. støvgener fra grusveje.

Ved brug af ridebaner i tørre perioder vil det kunne medføre støvgener. De udendørs baneanlæg er placeret hhv. øst for stuehuset og syd for stuehuset, se bilag 3. Og der ligger ikke nabobeboelser i umiddelbar nærhed. Derfor er det Ringkøbing-Skjern Kommune vurdering, at støv fra baneanlæggene heller ikke vil kunne medføre støvgener for de omkringboende. Dette forhold behandles nærmere i landzonetilladelsen.

Transport

Kommunen skal i forbindelse med sagsbehandlingen af en miljøtilladelse vurdere, om til- og frakørsel til bedriften vil kunne ske uden væsentlige miljømæssige gener for de omboende. Generne fra trafik forekommer i forbindelse med til- og frakørsel til bedriften med dyr, foder og husdyrgødning.

Generelt kan der i en miljøtilladelse stilles vilkår til om, at anvende bestemte interne veje samt hvilke veje der skal benyttes ved til- og frakørsel. Der kan desuden stilles krav om, at til- eller frakørsel af foder, gødning m.v. kun må ske på bestemte tidspunkter. Derimod er der ikke i husdyrbrugsloven hjemmel til at fastsætte vilkår for transporten på offentlig vej, samt spørgsmål vedr. belastning af det lokale vejnet. Færdsel på offentlig vej reguleres af færdselsloven og håndhæves af politiet. (NMK-132-00789 og NMK-132-00839).

Ansøger oplyser:

Transporten fra og til ejendommen er for størstedelen foder, dyr og husdyrgødning. I vækstsæsonen er der endvidere et antal transporter til og fra de dyrkede arealer, primært i forbindelse høst af græs og udbringning af husdyrgødning. Antallet af transporter i nu og ansøgt drift:

Type	Nudrift	Ansøgt drift	Transportmiddel	Tidsrum **
Brændstof	0	4	Lastbil	Man-fre.
Afhentning DAKA	0	1	Lastbil	Man-fre.
Tilskudsfoder	0	6	Lastbil	Man-fre.
Flytning af dyr	0	365*	Lastbil / bil	Man-søn.
Grovfoder *	0	5	Traktor	Man-fre.
Fast møg *	0	12	Traktor	Man-fre.
Ca. I alt**	0	393		

* tallet er et skøn, der vil være uger uden transport af dyr og uger, hvor der vil komme flere kursister med deres heste oftest i bil med hestetrailer.

**Det tilstræbes at ligge transporterne indenfor normal arbejdstid.

Det vurderes derfor, at transporter til og fra ejendommen ikke vil påvirke omgivelserne væsentlig.

Kommunens vurdering:

Ansøgt projekt vil betyde en forøget transport til og fra husdyrbruget. Der er tale om, at der fremadrettet sker anden anvendelse af husdyrbruget end hidtil. Det skal drives som stutteri, træningsstald og kursuscenter, hvilket vil medføre transporter af blandet karakter til og fra stedet. Hovedsagelig vil det være personbiler med hestetrailere. Af ovenstående skema fremgår det, hvor mange transporter der forventes at være tale om per år.

Antallet af transporter er efter Ringkøbing-Skjern Kommunes opfattelse ikke af et omfang, som vil indebære væsentlige gener for omkringboende med hensyn til støj, støv eller lugt.

Døde dyr

Ansøger oplyser, at døde dyr opbevares nord for stald 1. DAKA kommer og henter døde dyr førstkommande hverdag efter ansøger har bedt om afhentning.

Samlet vurdering af påvirkning af nabogener

Ringkøbing-Skjern Kommune vurderer, at de stillede vilkår, samt generel lovgivning og kommunens tilsyn med husdyrbrug er tilstrækkelig til at beskytte naboer mod væsentlige påvirkninger, som følge af husdyrbrugets drift.

Anvendelse af BAT (bedste tilgængelige teknik)

Forebyggelse og begrænsning af forurening på husdyrbrug skal først og fremmest ske ved anvendelse af bedst tilgængelige teknik herunder renere teknologi, f.eks. mindre forurenende anlæg, processer og råvarer.

BAT fastlægges ud fra en overordnet vurdering af, hvad der er teknisk og økonomisk muligt for de forskellige husdyrbrancher. Det er altså ikke den enkelte landmands økonomi, som ligger til grund for kommunens vurdering.

I det husdyrbruget er under grænsen for BAT på 750 kg ammoniak pr. år er det ikke omfattet af et BAT-krav.

Af ansøgningssystemet fremgår følgende:



Du er under grænsen for BAT på 750 Kg NH₃-N/år og dette afsnit er derfor ikke relevant for din ansøgning på nuværende tidspunkt.

Management

- Alt affald bortskaffes så vidt muligt til genbrug.
- Der er lavet beredskabsplan, så forholdsregler i forbindelse med uheld med brand mv. er beskrevet.
- I bedriftens driftsregnskab registreres forbrug af vand, energi og indkøbt foder.
- Der udarbejdes gødningsplaner og gødningsregnskab på bedriften.
- Der opbevares ikke spildolie/eller oliefiltre på ejendommen.
- Under den daglige arbejdsgang holdes der jævnligt øje med maskiners og installationers tilstand så der kan gribes ind før der sker uheld der kan være til skade for miljøet eller omgivelserne.

Ringkøbing-Skjern Kommune vurderer, at husdyrbrugets drift foregår på en hensigtsmæssig og miljøansvarlig måde.

Opbevaring og behandling af husdyrgødning

Der opbevares ikke gylle på ejendommen

- Fast husdyrgødning og dybstrøelse overdækkes med kompostdug, presenning eller plastik, hvilket reducerer ammoniak emissionen.
- Dybstrøelse der er komposteret opbevares i markstak jf. regler for opbevaring (§ 8 i Husdyrgødningsbekendtgørelsen).
- Udarbejde mark- og gødningsplaner
- At udbringe husdyrgødning mindre end 200 m fra byområder på weekend- og helligdage
- Anvende lovlige udbringningsmetoder
- Nedfælde gylle på sort jord og i græs mindre end 1000 m fra sårbare naturområder.
- Nedfælde fast husdyrgødning udlagt på ubevoksede arealer indenfor 6 timer
- Overholde harmonikrav (kg N og P pr. ha)
- Etablere efterafgrøder til reduktion af nitratudvaskning i relation til produktionsform
- Ikke at udbringe flydende husdyrgødning på skrånende areal beliggende tættere end 20 m fra overfladevande
- Der skal være en 2 m ubehandlet bræmme langs højt målsatte og naturlige vandløb

Opbevaringslagre					
Navn	Lagertype	Yderligere oplysninger	Bedste tilgængelige opbevaringsteknik	Dimension	Areal (m ²)
Ansøgt drift					
Ny mødding	Fast				55
Fortank	Flydende			30	28
Nudrift - Ingen data					
8 års drift - Ingen data					
Gødningsandele					
Lagernavn	Gødningsstype	Øvrige oplysninger			Areal (m ²)
Ansøgt drift					
Ny mødding	Kvæg, heste, får og geder				50
Nudrift - Ingen data					
8 års drift - Ingen data					
Opbevaringslagre med miljøteknologi					
Lagernavn	Beskrivelse af miljøteknologi			NH ₃ -N effekt (%)	
Ansøgt drift					
Fortank	Låg på fortank.			50,0	
Nudrift - Ingen data					
8 års drift - Ingen data					

Der er en kapacitet på ejendommen på 30 m³

De to nuværende gyllebeholdere nedlægges, og der opføres en fortank i forbindelse med mødding.

Der produceres ca. 226 tons dybstrøelse på ejendommen fra ca. 50 heste. På ejendommen bygges en møddingsplads på ca. 50 m². Dybstrøelsen køres til biogas anlægget i Videbæk ca. en gang om måneden eller til direkte udbringning på græsmarkerne, der er derfor ikke behov for stor opbevaringskapacitet. Der er ikke beregnet med afgræsning, derfor skal beregningen ses som det værste tænkelige scenarie.

Produktion	226,0
Vandtilførsel	
Opsamlet mængde	226,0

Hvis der benyttes markstak vil disse blive flyttet rundt mellem marker efter gældende krav. Markstakkene placeres så de ikke er synlige for naboer, minimum 300 m fra nabobeboelser. Stakken overdækkes for at forhindre punktkildeforurening, fluer og lugtgener.

Det vurderes, at opbevaringen af dybstrøelsen på møddingspladsen nær staldanlæggene sikrer, at møddingen hyppigere bliver kontrolleret mht. lugt og fluer eller anden utilsigtet forurening, end når dybstrøelsen ligger i markstak.

Det vurderes derfor, at ejendommen tager størst mulig hensyn til omgivelserne og naboerne til ejendommen.

Det er Ringkøbing-Skjern Kommune vurdering, at husdyrgødning håndteres og opbevares på en hensigtsmæssig måde samt at der er tilstrækkelig opbevaringskapacitet.

Alternativer

De alternative løsninger der foreligger er at fortsætte som hidtil. Det ville også være muligt, at vælte de gamle bygninger og bygge noget nyt, men af økonomiske og miljømæssige årsager ændres bygningerne, så de passer til fremtidig produktion.

Der anvendes kun dybstrøelse i staldene og der er ikke krav til BAT for dette husdyrbrug. Det er derfor ikke påkrævet, at anvende teknikker til reduktion af lugt eller ammoniakemission.

Alternative løsninger

Ansøger har oplyst, at placeringen af de nye løsdriftsstalder har været overvejet, men at den valgte placering, anses som værende mest hensigtsmæssig, i forhold til logistik og det omgivende miljø. Alternativet til denne miljøtilladelse er at beholde den nuværende produktion på anden ejendom.

I forhold til det omgivende landskab, naboer og andre interessenter i området, giver den valgte placering, det bedste samlede helhedsindtryk af husdyrbruget efter udvidelsen.

0-alternativ

Det er Ringkøbing-Skjern Kommunes vurdering, at den øgede miljøpåvirkning, som følge af ansøgte projekt, ikke vil påvirke omgivelserne væsentligt (se den øvrige del af miljøvurderingen).

Det er endvidere, Ringkøbing-Skjern Kommunes vurdering, at de socioøkonomiske konsekvenser af 0-alternativet (fastholdelse af konstant produktionsniveau), vil være en begyndende afvikling af produktionen.

Samfundsmæssigt vil 0-alternativet, derfor kunne betyde færre arbejdspladser, dels på slagterierne, men også i virksomheder, såsom vognmænd, foderstoffer m.fl..

Det kan, som følge af 0-alternativ, forventes at samfundets indkomstdannelse mindskes.

Egenkontrol

Der er stillet vilkår om, at husdyrbruget for egen regning skal eftervise, at de stillede støjkrav er overholdt, såfremt tilsynsmyndigheden skønner, at eventuelle klager vedrørende støj fra husdyrbruget, er velbegrundede.

Der er tilsvarende stillet vilkår om, at tilsynsmyndigheden kan kræve, at husdyrbruget foretager undersøgelse af lugtkilder, hvis det skønnes, at eventuelle klager over lugt fra anlægget, er velbegrundede.

Endeligt er der stillet vilkår om, at tilsynsmyndigheden kan anmode om nye beregninger af ammoniakemission, ammoniakdeposition, samt lugtgenafstande.

Konklusion

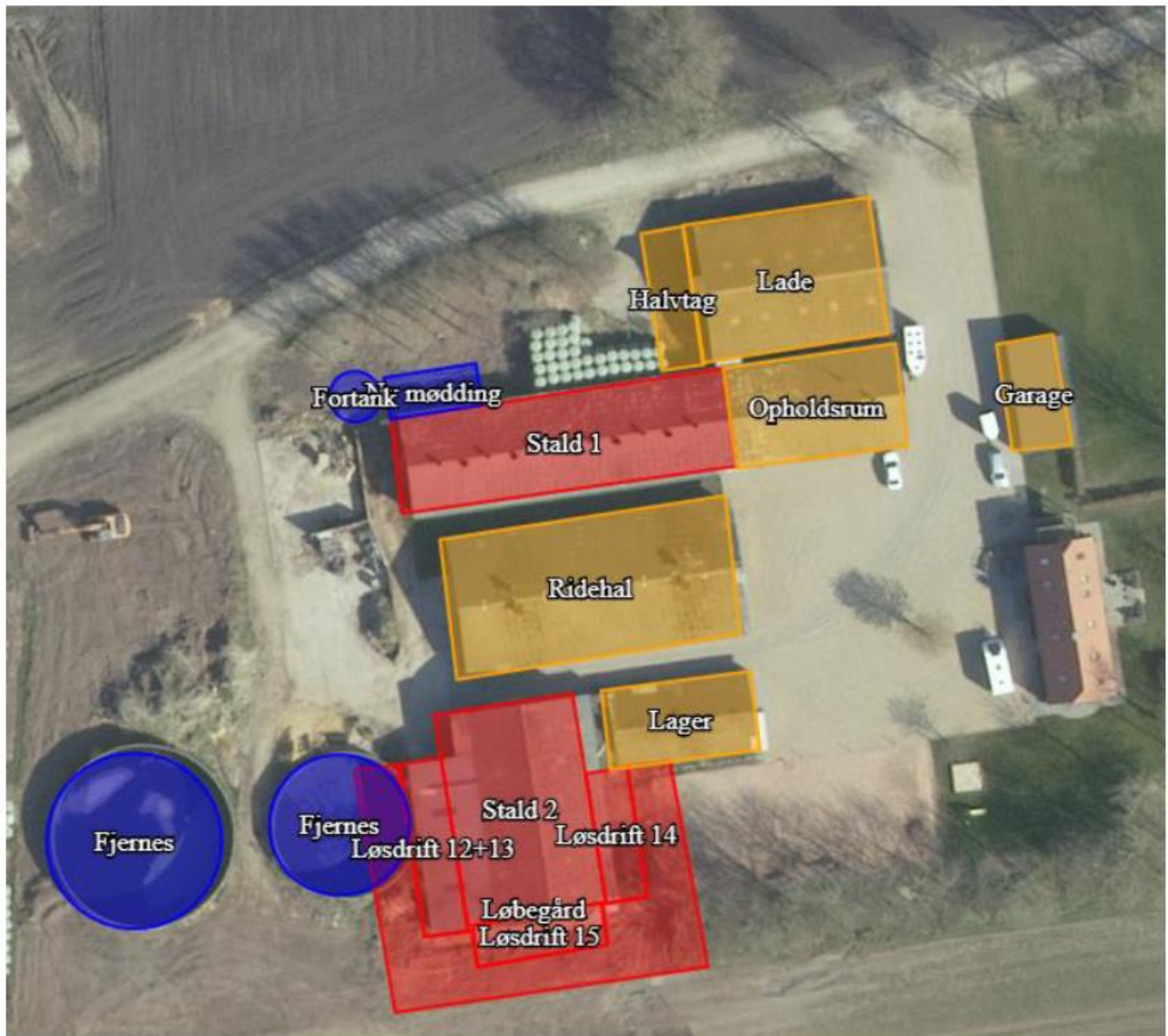
Idet de lovpligtige afstandskrav og beskyttelsesniveauer er overholdt, vurderer Ringkøbing-Skjern Kommune at:

Ændringen i eksisterende svinestald, samt opførelse af nye løsdriftsstalde ved stald 2 - i alt 1134 m² med et produktionsareal på 545 m² kan tillades, idet ændringen og udvidelsen af det samlede husdyrbrug ikke vil medføre en væsentlig genepåvirkning af naboer, Kategori 1-, 2- og 3-Natur samt landskabelige værdier og kulturmiljøer.

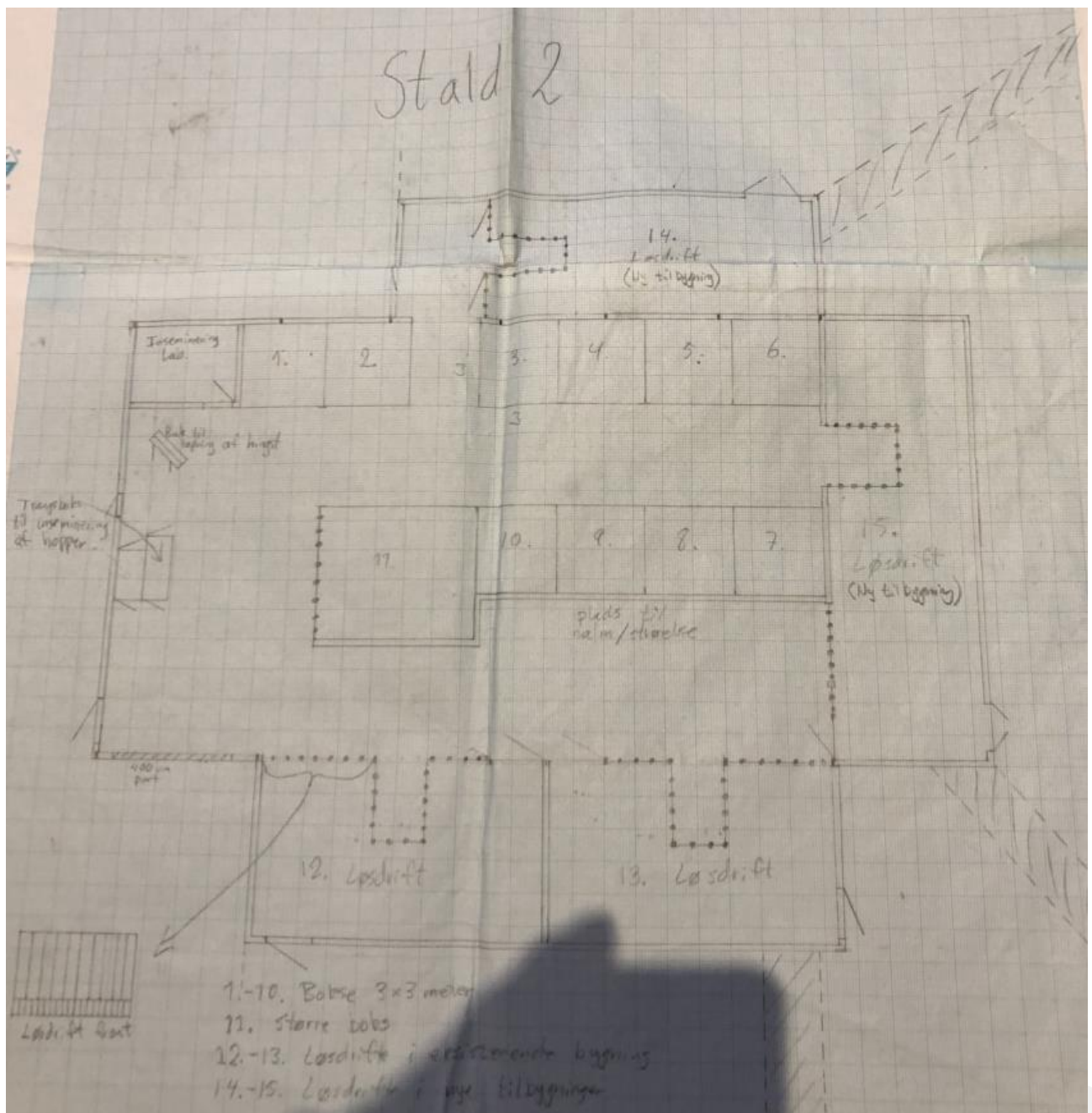
Derudover er det vurderet, at udvidelsen og det samlede husdyrbrug ikke vil medføre en væsentlig påvirkning af § 3-områder, eller andre naturområder som er beskyttet mod tilstandsændring, fredet, udpeget som internationalt naturbeskyttelsesområde, eller særlig sårbar overfor næringsstofpåvirkning.

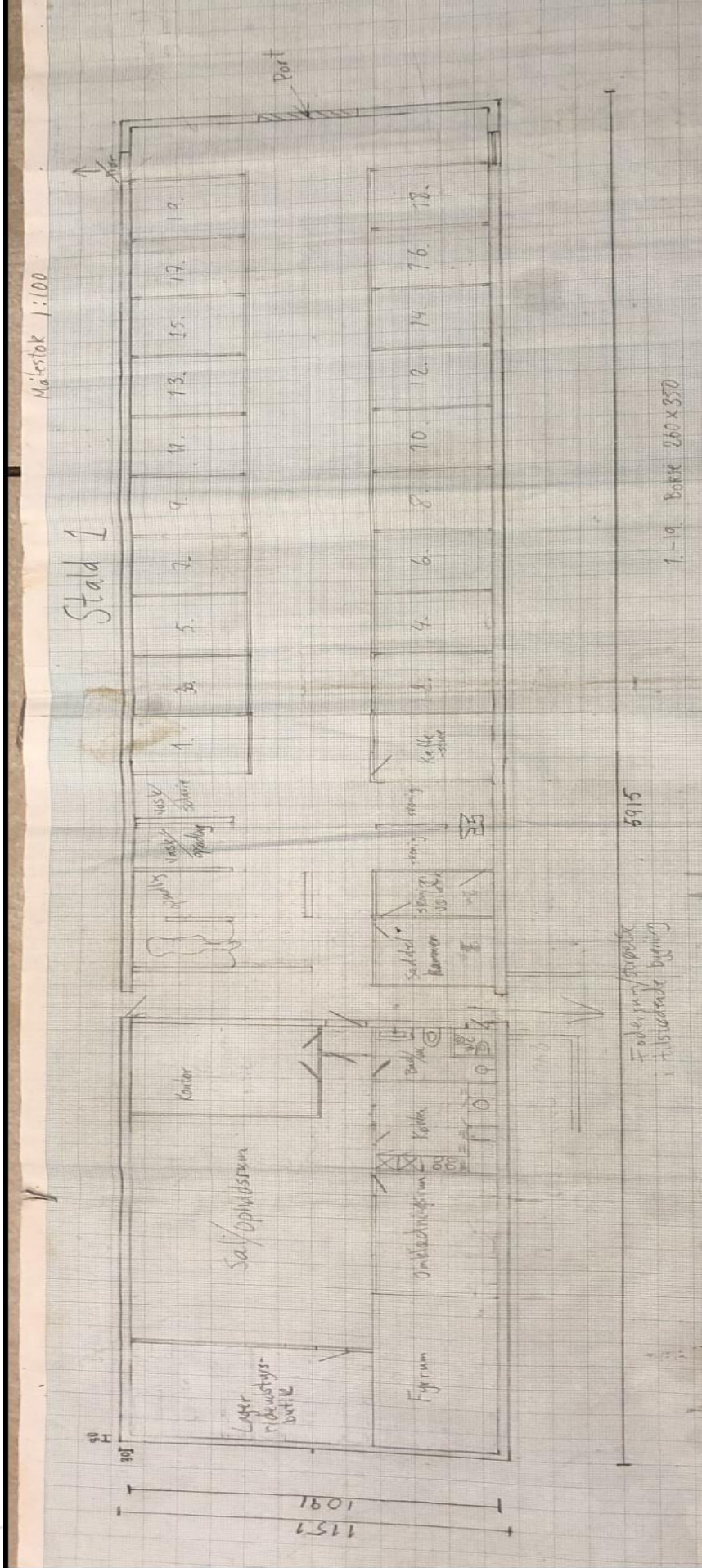
Endvidere er det vurderet, at det ansøgte projekt og det samlede husdyrbrug ikke vil have væsentlig virkning på de bestande af vilde planter, dyr (herunder Bilag IV-arter), eller deres levesteder, som de ovennævnte områder er udpeget på baggrund af.

Bilag 1: Bygningsoversigt



Bilag 2: Indretning af staldene





Bilag 3: Udendørs baneanlæg



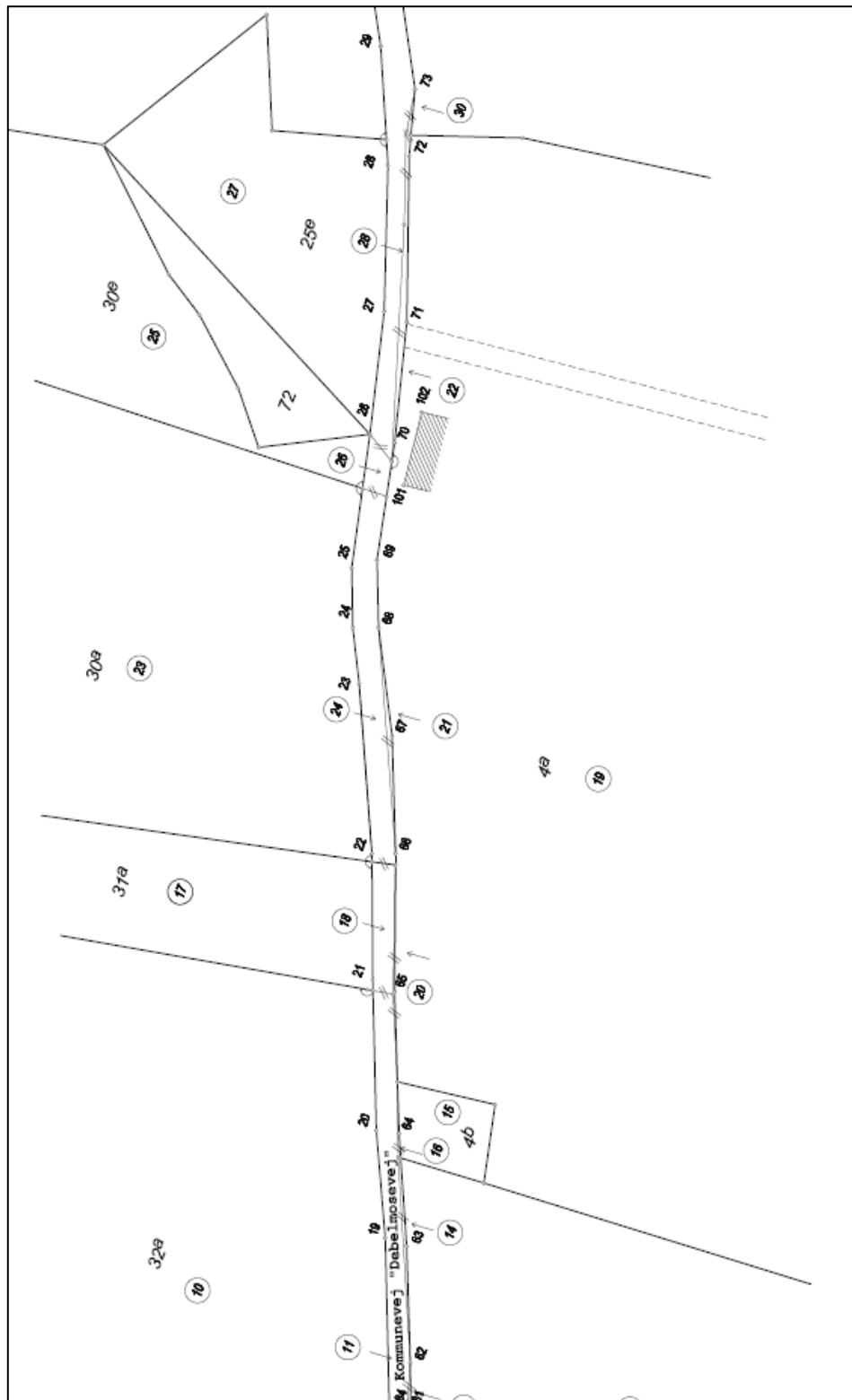
Bilag 4: Afløbsplan



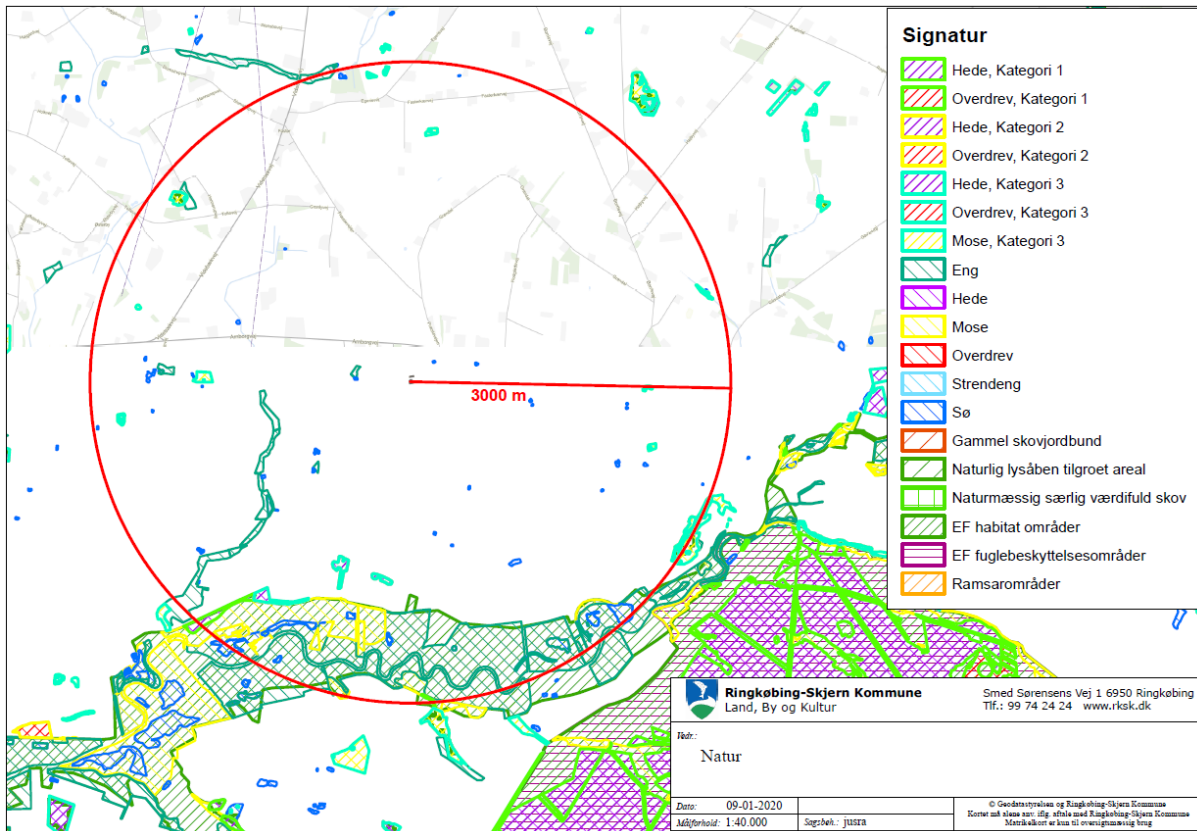
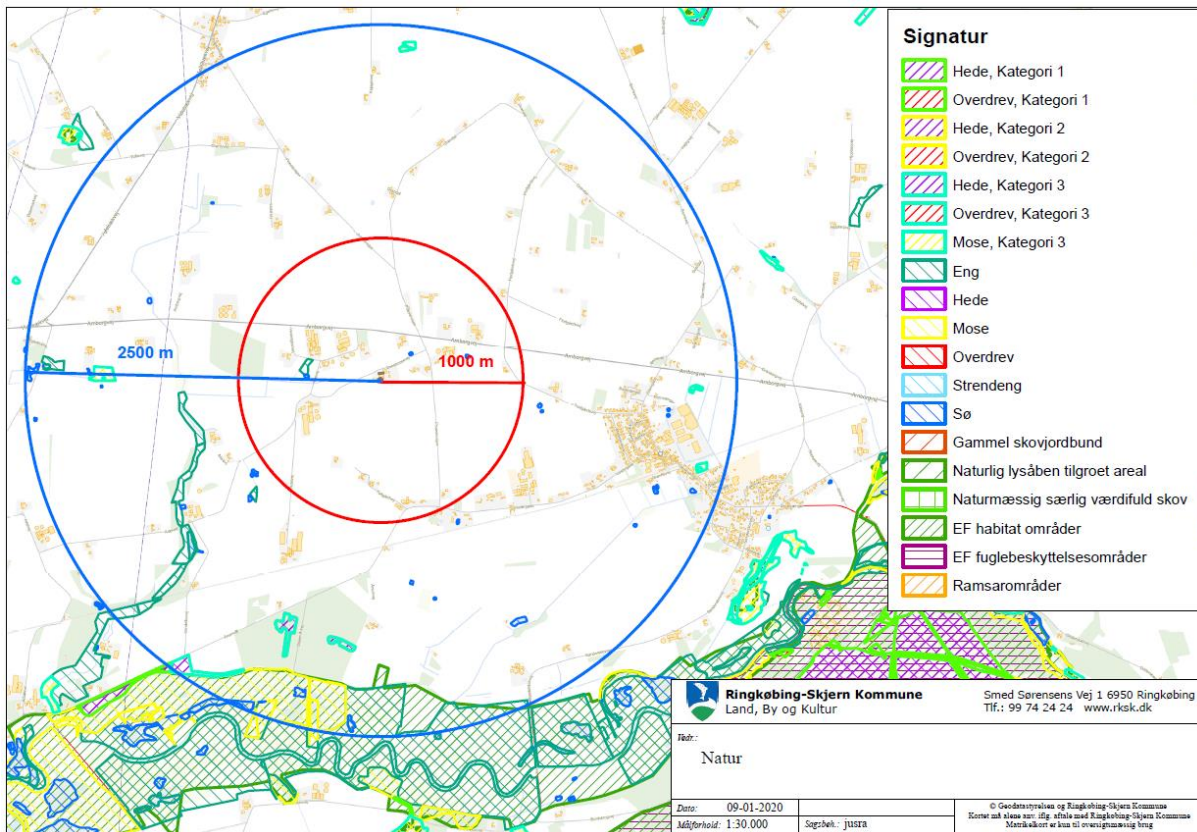
Afløbsplan – tagvand løber til nedsivning.

Bilag 5: Matrikelkort

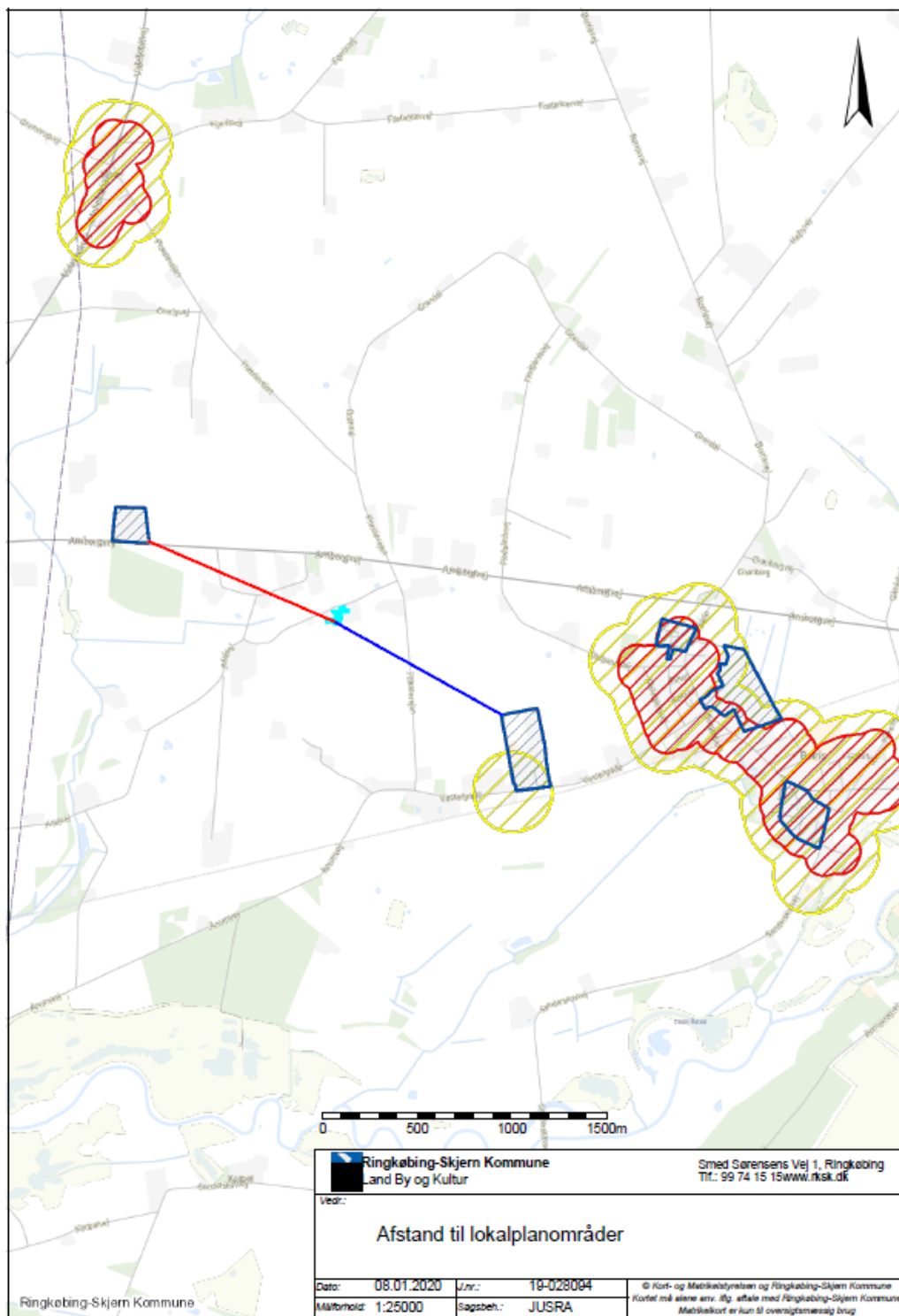
Nyt matrikelkort fra landmåler i forbindelse med det ansøgte projekt. Opmålingen er lavet i november måned 2019 med det formål, at berigtige skellets placering. Dette matrikelkort vil være det gældende fremadrettet.



Bilag 6: Natur



Bilag 7: Lokalplanområder og samlet bebyggelse



Signaturforklaring

- 12.20.02 Lokalplaner
- Lokalplaner
 - Byplanvedtægter
- 24.62 Samlet bebyggelse husdyrloven
- Sikkert mere end 6 boliger indenfor 200m
 - Potentielt mere end 6 boliger indenfor 200m

Bilag 8: Udvalgte høringsberettigede

Der er foretaget nabohøring inden for den konsekvenszone der er angivet på nedenstående kort. For en nærmere beskrivelse af konsekvenszonen se afsnittet "Påvirkning af naboer – lugt".

