



Miljø- og  
Fødevareministeriet  
Miljøstyrelsen

# Miljøgodkendelse

Etablering og anvendelse af midlertidigt mobilt køleanlæg

For:

**Arla Foods Ingredients Group P/S,  
Danmark Protein**



# MILJØGODKENDELSE

**For:**  
**Arla Foods Ingredients Group P/S,**  
**Danmark Protein**

Adresse:	Sønderupvej 26, 6920 Videbæk
Matrikel nr.:	1a m.fl Sønderup Gde. Nr. Vium
CVR-nummer:	33 37 21 16
P-nummer:	1.024.307.227
Listepunkt nummer:	6.4 c) Behandling og forarbejdning af ublandet mælk inkl. flydende væskefraktioner når den modtagne mængde er på over 200 tons/dag (i gennemsnit på årsbasis)
J. nummer:	2020 - 37201

**Godkendelsen omfatter:**

Etablering og anvendelse af midlertidigt mobilt køleanlæg

Dato: 19. august 2020

Godkendt: Mette Thorsen

Annonceres den 19. august 2020

Klagefristen udløber den 16. september 2020

Søgsmålsfristen udløber den 19. februar 2021

Godkendelsen udløber den 1. oktober 2020

# Indhold

## Indholdsfortegnelse

<b>1.</b>	<b>Indledning</b>	<b>1</b>
<b>2.</b>	<b>Afgørelse og vilkår</b>	<b>2</b>
2.1	Vilkår for miljøgodkendelsen	2
A	Generelle forhold	2
B	Indretning og drift	2
C	Indberetning/rapportering	3
<b>3.</b>	<b>Vurdering og bemærkninger</b>	<b>4</b>
3.1	Begrundelse for afgørelse	4
3.2	Vurdering	4
A	Generelle forhold	5
B	Indretning og drift	5
C	Indberetning/rapportering	5
D	Luftforurening og lugt	5
E	Spildevand, overfladevand m.v.	5
F	Affald	5
G	Jord og grundvand	5
H	Risiko/forebyggelse af større uheld	6
3.3	Udtalelser/høringssvar	6
<b>4.</b>	<b>Forholdet til loven</b>	<b>7</b>
4.1	Lovgrundlag	7
4.2	Øvrige gældende godkendelser og påbud	8
4.3	Tilsyn med virksomheden	9
4.4	Offentliggørelse og klagevejledning	9
4.5	Liste over modtagere af kopi af afgørelsen	10

## Bilag

Bilag A. Ansøgning om miljøgodkendelse/miljøteknisk beskrivelse

Bilag B. Lovgrundlag – Referenceliste

# 1. Indledning

Arla Foods Ingredients Group P/S, Danmark Protein, fremstiller valleproteinkoncentrater (WPC), laktose og mineraler. Produkterne indgår som ingredienser i fødevarer som for eksempel is, kød, chokolade, dressinger, bagværk, mælkedrikke og snacks. Råvaren er oste- og kaseinvalle, som er et biprodukt fra osterierne og andre mælkepulverfabrikker.

Virksomheden har den 10. august 2020 oplyst, at de i løbet af sommeren 2020 har været nødt til midlertidigt at leje et isvands anlæg pga. spidsbelastning. Anlægget blev opstillet i midten af juli og forventes at være i drift til omkring midt september 2020. Der er formelt ansøgt om opstilling og anvendelse den 14. august 2020.

Virksomheden har medsendt en redegørelse for støjforholdene omkring det mobile midlertidige anlæg, som viser at støjen ved de nærmeste naboer mod øst og nordøst øges med op til 0,4 dB. Den øgede støj forekommer hele døgnet, herunder om natten. Virksomhedens gældende grænseværdier for støj kan fortsat overholdes.

Anlægget er opstillet på ubefæstet areal med grus i gårdspladsen ved en nedlagt gård på virksomhedens område. Virksomheden oplyser, at der ikke er risiko for spild af olie fra køleanlægget, da det er lukkede enheder, hvor evt. smøreoliespild forbliver inde i den lukkede køleenhed. Den glycol kølevæske, der anvendes på anlægget er bionedbrydelig (90% i løbet af 10 dage). Der er max. 250 kg kølemiddel på hvert af de 2 opstillede anlæg. Risikoen for, at der sker et spild af glycol er vurderet lille. Skulle der ske et spild inddæmnes og opsamles det absorberede glycol i egnede affaldsbeholdere, der afleveres til Stena som farligt affald.

Anlægget giver ikke anledning til emissioner og lugt.

Virksomheden er omfattet af bilag 2, punkt 7.c i lov om miljøvurdering af planer. Indledning og programmer og af konkrete projekter (VVM). Miljøstyrelsen vurderer, at den ansøgte etablering af et midlertidigt mobilt køleanlæg ikke er omfattet af bilag 2, pkt. 13a i nævnte lov, da anlægget ikke vurderes at medføre væsentligt øget påvirkning af omgivelserne.

Miljøstyrelsen har d. 17. april 2013 vurderet, at Danmark Protein ikke er omfattet af krav om udarbejdelse af basistilstandsrapport, fordi de stoffer som virksomheden bruger, fremstiller eller frigiver i forbindelse med de produktionsaktiviteter, der er omfattet af bilag 1 i godkendelsesbekendtgørelsen, ikke udgør en særlig risiko for forurening af jord- og grundvand. Driften af det mobile køleanlæg medfører ikke i sig selv anvendelse af nye farlige kemikalier eller mere grundvandstruende aktiviteter end hidtil. Dermed vurderer Miljøstyrelsen, at det ikke er nødvendigt at udarbejde en basistilstandsrapport for området.

Med denne miljøgodkendelse lovliggøres opstilling og anvendelse af det mobile køleanlæg. Miljøgodkendelsen er midlertidig og udløber den 1. oktober 2020.

Der er med godkendelsen lagt vægt på, at virksomhedens gældende grænseværdier for støj fortsat kan overholdes. Herudover lægges der vægt på, at anlægget kun skal anvendes midlertidigt.

## 2. Afgørelse og vilkår

På grundlag af oplysningerne i Bilag A, ansøgning om miljøgodkendelse, godkender Miljøstyrelsen hermed, at Arla Foods Ingredients Group P/S midlertidigt har opstillet og anvender et mobilt køleanlæg.

Miljøgodkendelsen meddeles i henhold til § 33, stk. 1, i miljøbeskyttelsesloven.

Godkendelsen er tidsbegrænset, og gives på følgende vilkår som bortfalder den 1. oktober 2020.

I afgørelsen er anvendt populærnavne for love og bekendtgørelser. En samlet oversigt fremgår af bilag B.

### 2.1 Vilkår for miljøgodkendelsen

#### A Generelle forhold

- A1 Godkendelsen skal være tilgængelig på virksomheden. Alle relevante personer skal kende godkendelsens indhold.
- A2 Tilsynsmyndigheden skal straks underrettes, såfremt vilkårene i denne godkendelse ikke overholdes.

Hvis overskridelser af vilkår eller andre driftsforstyrrelser eller uheld medfører umiddelbar fare for menneskers sundhed, eller i betydelig omfang truer med at påvirke miljøet negativt, skal driften af anlægget i relevant omfang indstilles.

Virksomheden skal straks træffe de fornødne foranstaltninger til sikring af, at vilkårene igen overholdes.

#### B Indretning og drift

- B1 Det mobile køleanlæg må være i drift fra opstillingsdagen og frem til 1. oktober 2020.
- B2 Anlægget skal fjernes fra området, når driften ophører eller senest den 15. oktober 2020
- B3 Området hvor det mobile køleanlæg har stået skal rengøres for eventuelle rester af kølemiddel og hjælpestoffer.

**C      Indberetning/rapportering**

- C1      Dokumentation for afvikling og fjernelse af anlægget, skal fremsendes til Miljøstyrelsen senest den 15. oktober 2020.

# 3. Vurdering og bemærkninger

## 3.1 Begrundelse for afgørelse

Med denne miljøgodkendelse lovliggøres opstilling og anvendelse af det mobile køleanlæg. Miljøgodkendelsen er midlertidig og udløber den 1. oktober 2020.

Der er med godkendelsen lagt vægt på, at virksomhedens gældende grænseværdier for støj fortsat kan overholdes. Herudover lægges der vægt på, at anlægget kun skal anvendes midlertidigt, og fjernes ved ophør af driften.

## 3.2 Vurdering

### Planforhold og beliggenhed

Det eksisterende produktionsanlæg på Danmark Protein ligger i et område, der er udlagt som erhvervsområde i Ringkøbing Skjern-Kommunes Kommuneplan 2017-2029, og er omfattet af Lokalplan 10, delområde 1.

Ringkøbing-Skjern Kommune har til sagen oplyst, at det ansøgte projekt kan rummes inden for gældende kommune- og lokalplaner.

### *Grundvandsforhold og drikkevandsinteresser*

Danmark Protein ligger i et område, der er udpeget som et område med særlige drikkevandsinteresser. Det ansøgte vurderes ikke at give anledning til øget risiko for påvirkning af grundvandet, da der ikke etableres nye oplag eller anvendelse af kemikalier.

### *Natur og Natura 2000-områder samt bilag IV arter*

Der findes flere §3 beskyttede småsøer i nærheden af projektområdet, hvor den nærmeste ligger omkring 700 meter mod sydvest. Egeris Mølleå er et §3 beskyttet vandløb, der ligger ca. 700 meter nord for projektområdet. Vandløbet er omkranset af §3 beskyttet eng og mose.

Det nærmeste Natura 2000-område (Habitat), H61 Skjern Å, ligger ca. 6 km sydøst for projektområdet. Det nærmeste Natura 2000 fuglebeskyttelsesområde, F37 Borris Hede, er placeret ca. 10,3 km syd for projektområdet. Herudover ligger Natura 2000-område nr. 69 Ringkøbing Fjord og Nymindestrømmen ca. 20 km fra projektområdet. Området består af Habitatområde H62 og Fuglebeskyttelsesområde F43.

Da anlægget ikke medfører øgede emissioner til luft eller vand, vurderer Miljøstyrelsen, at projektet ikke vil medvirke til ødelæggelse eller forringelse af yngle- eller rasteplasser for Bilag-IV rater. Der skal således ikke udarbejdes en habitatkonsekvensvurdering.

### **3.2.1 Begrundelse for og bemærkninger til de enkelte vilkår**

#### **A Generelle forhold**

##### Vilkår A1

Afgørelsen skal være tilgængelig på virksomheden og driftspersonalet skal være orienteret om godkendelsens indhold og vilkår, således at det sikres at ansvarlige for driften er bekendte med virksomhedens miljøgodkendelse og sikrer at denne overholdes til enhver tid.

##### Vilkår A2

Vilkåret er fastsat med udgangspunkt i godkendelses-bekendtgørelsens § 21, stk. 1 nr. 6. Vilkåret er fastsat for bilag 1-virksomheder og skal sikre, at driftsherren straks indberetter til tilsynsmyndigheden, når vilkår ikke overholdes.

#### **B Indretning og drift**

##### Vilkår B1-B3

Vilkår B1-B3 fastholder, at køleanlægget kun må være opstillet midlertidigt og skal fjernes ved ophør af driften. Herudover stilles der krav om, at området skal rengøres efterfølgende, for at sikre, at der ikke ligger rester af kølemiddel eller andet affald.

#### **C Indberetning/rapportering**

Af hensyn til Miljøstyrelsens mulighed for at følge op på, at vilkår B1-B3 er overholdt, er der fastsat vilkår om, at virksomheden skal fremsende dokumentation for afvikling af anlægget efter ophør af driften.

#### **D Luftforurening og lugt**

Der er ikke stillet yderligere vilkår til luftforurening eller lugt, da anlægget ikke medfører lugtgener eller emissioner til luften.

#### **E Spildevand, overfladevand m.v.**

Der vil ikke være ændringer i forhold til udledningen af overfladevand, da køleanlægget er placeret på grusunderlag. Driften af anlægget medfører ikke øget afledning af spildevand.

#### **F Affald**

Virksomhedens ikke genanvendelige affald skal bortskaffes i overensstemmelse med kommunens affaldsregulativ/anvisninger. Der er derfor ikke stillet vilkår herom i denne miljøgodkendelse.

#### **G Jord og grundvand**

Jord og grundvand skal beskyttes mod forurening. Virksomhedens vilkår i øvrige miljøgodkendelser for beskyttelse af jord og grundvand er fortsat gældende.



## **H Risiko/forebyggelse af større uheld**

Virksomheden er ikke omfattet af risikobekendtgørelsen.

### **3.3 Udtalelser/høringssvar**

#### **3.3.1 Udtalelse fra andre myndigheder**

Ringkøbing-Skjern Kommune har ikke haft bemærkninger til ansøgningen.

#### **3.3.2 Udtalelse fra virksomheden**

Arla Foods Ingredients Group har haft udkast til miljøgodkendelse i høring. Virksomheden har kun haft redaktionelle bemærkninger.

# 4. Forholdet til loven

## 4.1 Lovgrundlag

Der er i afgørelsen anvendt populærnavne for Love og Bekendtgørelser mv. En oversigt over det anvendte lovgrundlag findes i bilag B.

### 4.1.1 Miljøgodkendelsen

Miljøgodkendelse gives i henhold til § 33, stk. 1, i miljøbeskyttelsesloven.

Miljøgodkendelsen gives som et tillæg til virksomhedens miljøgodkendelse af 29. november 2005 og gives under forudsætning af, at såvel de vilkår, der er anført i denne godkendelse som vilkår i førnævnte godkendelse overholdes.

### 4.1.2 Listepunkt

Virksomheden er omfattet bilag 6.4.a i bilag 1 til godkendelsesbekendtgørelsen.

### 4.1.3 Basistilstandsrapport

Miljøstyrelsen har d. 17. april 2013 vurderet, at Danmark Protein ikke er omfattet af krav om udarbejdelse af basistilstandsrapport, fordi de stoffer som virksomheden bruger, frem-stiller eller frigiver i forbindelse med de produktionsaktiviteter, der er omfattet af bilag 1 i godkendelsesbekendtgørelsen, ikke udgør en særlig risiko for forurening af jord- og grundvand. Driften af det midlertidige køleanlæg medfører ikke i sig selv anvendelse af nye farlige kemikalier eller mere grundvandstruende aktiviteter end hidtil. Dermed vurderer Miljøstyrelsen, at det ikke er nødvendigt at udarbejde en basistilstandsrapport for området.

### 4.1.4 BAT

Virksomheder under listepunkt 6.4 c) er omfattet af BAT-referencedokumentet for virksomheder, der producerer fødevarer, drikkevarer, mælk og foder BREF-FDM. BAT-konklusioner for disse brancher blev offentliggjort i EU-tidende den 4. december 2019, og skal være implementeret på virksomhederne senest 4. december 2023.

Det fremgår af BAT 9 i BAT-konklusionerne det med henblik på at forebygge emissioner af ozonlagnedbrydende stoffer og stoffer med et højt globalt opvarmningspotentiale fra køling og frysning er BAT at anvende kølemidler uden indhold af ozonnedbrydende stoffer og med et lavt globalt opvarmningspotentiale (GWP). Anvendelse af glycol som kølemiddel opfylder dette krav.

Herudover er virksomhedens oplag omfattet af det tværgående BREF-dokument om emissioner fra større oplag fra 2006. Der er endnu ikke igangsat en revision af dette BREF-dokument.

#### **4.1.5 Revurdering**

Revurdering er påbegyndt som følge af vedtagelse af BAT-konklusioner for branchen den 4. december 2019.

#### **4.1.6 Risikobekendtgørelsen**

Virksomheden er ikke omfattet af risikobekendtgørelsen.

#### **4.1.7 Miljøvurderingsloven**

Virksomheden er omfattet af bilag 2, punkt 7.c i lov om miljøvurdering af planer. Indledning og programmer og af konkrete projekter (VVM). Miljøstyrelsen vurderer, at den ansøgte etablering af et midlertidigt mobilt køleanlæg ikke er omfattet af bilag 2, pkt. 13a i nævnte lov, da anlægget ikke vurderes at medføre væsentligt øget påvirkning af omgivelserne.

#### **4.1.8 Habitatbekendtgørelsen**

Projektet kan ikke påvirke Natura 2000 områder eller bilag IV arter idet projektet hverken medfører depositioner, udledninger eller andre påvirkninger, der kan nå områderne eller påvirke arterne. For vurdering se afsnit 3.2.1.

### **4.2 Øvrige gældende godkendelser og påbud**

Ud over denne afgørelse gælder følgende godkendelser fortsat:

- Miljøgodkendelse af den samlede virksomhed af 29. november 2005
- Miljøgodkendelse af nyt kedelhus med kedelanlæg af 3. november 2006
- Miljøgodkendelse af nyt spraytårn af 8. november 2010
- Miljøgodkendelse en udvidelse af virksomhedens filtreringsprocesser af 20. marts 2012
- Miljøgodkendelse af en ny gasfyrer kalorifere på 7,4 MW af 24. september 2012
- Miljøgodkendelse af etablering af et nyt anlæg til produktion af laktose, samt udvidelse af laktoseproduktionen af 1. maj 2013.
- Miljøgodkendelse af ny produktion af Hydrolysat (proteiner) af 7. oktober 2014.
- Miljøgodkendelse til kemikalielager af 11. juni 2015
- Miljøgodkendelse af affaldscentral af 26. januar 2017.
- Miljøgodkendelse af nyt ultrafiltreringsanlæg og isvandsanlæg samt udvidelse og ændring af tankoplag af 24. august 2017.
- Miljøgodkendelse af etablering af spraytørringtårn (spray 5) samt etablering af et biogasfyrer gasmotoranlæg af 2. november 2018.
- Miljøgodkendelse til etablering af anlæg til håndtering af regnvand samt tilladelse til udledning af overfladevand til Egeris Mølleå af 1. juli 2019.
- Miljøgodkendelse til etablering af ARICE af 1. juli 2019
- Miljøgodkendelse til ændring af energianlæg af 24. oktober 2019

- Miljøgodkendelse til etablering af nyt udleveringslager af 15. april 2020

### 4.3 Tilsyn med virksomheden

Miljøstyrelsen er tilsynsmyndighed for virksomheden jf. Miljøbeskyttelseslovens § 66

### 4.4 Offentliggørelse og klagevejledning

Miljøstyrelsens afgørelse offentliggøres udelukkende digitalt. Materialet kan tilgås på [www.mst.dk](http://www.mst.dk).

Offentligheden har adgang til sagens øvrige oplysninger med de begrænsninger, der følger af lovgivningen.

Følgende kan klage over afgørelsen til Miljø- og Fødevareklagenævnet

- afgørelsens adressat
- enhver, der har en individuel, væsentlig interesse i sagens udfald
- kommunalbestyrelsen
- Styrelsen for Patientsikkerhed
- landsdækkende foreninger og organisationer i det omfang, de har klageret over den konkrete afgørelse, jf. miljøbeskyttelseslovens §§ 99 og 100
- lokale foreninger og organisationer, der har beskyttelse af natur og miljø eller rekreative interesser som formål, og som har ønsket underretning om afgørelsen

Hvis du ønsker at klage over denne afgørelse, kan du klage til Miljø- og Fødevareklagenævnet. Du klager via Klageportalen, som du finder et link til på forsiden af [www.naevneneshus.dk](http://www.naevneneshus.dk). Klageportalen ligger på [www.borger.dk](http://www.borger.dk) og [www.virk.dk](http://www.virk.dk). Du logger på [www.borger.dk](http://www.borger.dk) eller [www.virk.dk](http://www.virk.dk), ligesom du plejer, typisk med NEM-ID.

Klagen sendes gennem Klageportalen til Miljøstyrelsen. En klage er indgivet, når den er tilgængelig for Miljøstyrelsen i Klageportalen. Når du klager, skal du betale et gebyr på kr. 900 for private og kr. 1800 for virksomheder og organisationer. Du betaler gebyret med betalingskort i Klageportalen.

Du kan læse mere om gebyrordningen og klage på Miljø- og Fødevareklagenævnets hjemmeside (<https://naevneneshus.dk/start-din-klage/miljoe-og-foedevareklagenaevnet/>).

Miljø- og Fødevareklagenævnet skal som udgangspunkt afvise en klage, der kommer uden om Klageportalen, hvis der ikke er særlige grunde til det. Hvis du ønsker at blive fritaget for at bruge Klageportalen, skal du sende en begrundet anmodning til den myndighed, der har truffet afgørelse i sagen. Miljøstyrelsen videresender herefter anmodningen til Miljø- og Fødevareklagenævnet, som træffer afgørelse om, hvorvidt din anmodning kan imødekommes.

Klagen skal være modtaget senest 16. september 2020.

*Betingelser for miljøgodkendelsen mens en klage behandles*

Virksomheden vil kunne udnytte afgørelsen om miljøgodkendelse, mens Miljø- og Fødevareklagenævnet behandler en eventuel klage, medmindre nævnet bestemmer noget andet. Udnyttes afgørelsen indebærer dette dog ingen begrænsning for Miljø- og Fødevareklagenævnets mulighed for at ændre eller ophæve afgørelsen om miljøgodkendelse.

#### *Orientering om klage*

Hvis Miljøstyrelsen får besked fra Klageportalen om, at der er indgivet en klage over afgørelsen, orienterer Miljøstyrelsen virksomheden herom. Miljøstyrelsen orienterer ligeledes virksomheden, hvis Miljøstyrelsen modtager en klage over afgørelsen fra en klager, som efter anmodning til Miljø- og Fødevareklagenævnet er blevet fritaget for at klage via Klageportalen. Herudover orienterer Miljøstyrelsen ikke virksomheden.

#### *Søgsmål*

Hvis man ønsker at anlægge et søgsmål om afgørelsen ved domstolene, skal det ske senest 6 måneder efter, at Miljøstyrelsen har meddelt afgørelsen.

## **4.5 Liste over modtagere af kopi af afgørelsen**

Ringkøbing-Skjern Kommune  
Danmarks Naturfredningsforening  
Friluftsrådet  
Friluftsrådet, kreds Østjylland  
Styrelsen for Patientsikkerhed

# Bilag

### Ansvarlig myndighed

Miljøstyrelsen

### Tilknyttet myndighed

Ringkøbing-Skjern Kommune

### Indsendt af

Gunhild Lundby Dokkedal  
Sønderupvej 26  
6920 Videbæk

**E-mail:** gudok@arlafoods.com

**Telefon** 91 31 81 64

**CVR / RID** CVR:33372116-RID:34385016

**Indsendt:** 13-08-2020 15:39

**BOM-nummer:** MaID-2020-4338

**Indsendelse nr.:** 1

**Fase:** Ansøgning

### Ansøgning for Miljøgodkendelse/ anmeldelse

<b>Projekt:</b>	Midlertidigt mobilt køleanlæg 2020
<b>Klassifikation:</b>	Ingen klassifikationer
<b>Ansøgningstyper</b>	Miljøgodkendelse/ anmeldelse til ændring på bestående virksomhed

### Sted(er)

<b>Adresser</b>	Sønderupvej 26, 6920 Videbæk
<b>Ejendomme</b>	Ejendomsnr.: 034795
<b>Matrikler</b>	Sønderup Gde., Nr. Vium - 1ae

### Ansøgere

Gunhild Lundby Dokkedal  
Sønderupvej 26  
6920 Videbæk  
**E-mail:** gudok@arlafoods.com  
**Telefon:** 91 31 81 64

Tina Ebbesen  
Sønderupvej 26  
6920 Videbæk  
**E-mail:** tiebb@arlafoods.com  
**Telefon:** 72177949

## Indholdsfortegnelse

Samlet oversigt over bilag i indsendelsen .....	1
Oversigt over dokumentation pr. fase .....	1
◦ Udfyld ansøgning .....	1
Angiv CVR og P-nummer .....	2
Ansøger og ejerforhold .....	2
Vælg listebetegnelse for virksomhedens aktiviteter .....	2
Oplys hvilke miljømæssige forhold ændringerne har indflydelse på .....	3
Forholdet til VVM .....	3
Beskriv det ansøgte projekt .....	3
Er din virksomhed en risikovirksomhed? .....	4
Bygningsmæssige ændringer/udvidelser .....	4
Oversigtsplan af virksomhedens placering .....	4
Virksomhedens driftstid .....	4
Til- og frakørselsforhold .....	5
Tegninger over virksomhedens indretning .....	5
Placering af virksomhedens støj- og vibrationskilder .....	5
Støj- og vibrationskilder .....	5
Støj- og vibrationsdæmpende foranstaltninger .....	5
Beregning af samlede støjniveau .....	5
Basistilstandsrapport .....	6
VVM - Arealanvendelse .....	6
VVM - Karakteristika for driftsfasen og anlægsperioden .....	6
VVM - Miljøforhold .....	7
VVM - Forhold til BREF .....	7
VVM - Projektets placering .....	8
Andre relevante oplysninger .....	9
Fortrolighed .....	9
Tidligere indsendelser .....	9



## Samlet oversigt over bilag i indsendelsen

Bilag med versionskode	Refereret fra
<a href="#">Aggreko equipment datasheet.pdf</a> SHA1:94A69840DEFC3DD7B48D8D8F4BF7B55FA34EBAB6	Beskriv det ansøgte projekt VVM - Arealanvendelse
<a href="#">MST_Afg_Basistilstandsrapport_20130501.pdf</a> SHA1:F0866191880328E1F080B7FF0CE1E67C9B02F71D	Basistilstandsrapport
<a href="#">N4.047.20 mobile køleanlæg august 2020.pdf</a> SHA1:EAEF863EDF5742AE59DBDC96B97D95A36AD4CD02	Beskriv det ansøgte projekt Virksomhedens driftstid Placering af virksomhedens støj- og vibrationskilder Støj- og vibrationskilder Støj- og vibrationsdæmpende foranstaltninger Beregning af samlede støjniveau
<a href="#">Oversigtskort Placering mobilt køleanlæg 2020.pdf</a> SHA1:22806644769602D8EB28771E58D7FDEDD45B054C	Beskriv det ansøgte projekt Oversigtsplan af virksomhedens placering Tegninger over virksomhedens indretning

## Oversigt over dokumentation pr. fase

### Udfyld ansøgning

Den dokumentation der skal vedlægges ansøgningen når den indsendes.

Udfyldt	Obligatorisk	Bilag	Dokumentation
x			Angiv CVR og P-nummer
x			Ansøger og ejerforhold
x	x		Vælg listebetegnelse for virksomhedens aktiviteter
x			Oplys hvilke miljømæssige forhold ændringerne har indflydelse på
x			Forholdet til VVM
x		x	Beskriv det ansøgte projekt
x			Er din virksomhed en risikovirksomhed?
x			Bygningsmæssige ændringer/udvidelser
x		x	Oversigtsplan af virksomhedens placering
x		x	Virksomhedens driftstid
x			Til- og frakørselsforhold
x		x	Tegninger over virksomhedens indretning
x		x	Placering af virksomhedens støj- og vibrationskilder
x		x	Støj- og vibrationskilder
x		x	Støj- og vibrationsdæmpende foranstaltninger
x		x	Beregning af samlede støjniveau
x		x	Basistilstandsrapport
x		x	VVM - Arealanvendelse
x			VVM - Karakteristika for driftsfasen og anlægsperioden
x			VVM - Miljøforhold
x			VVM - Forhold til BREF

x	VVM - Projektets placering
x	Andre relevante oplysninger
x	Fortrolighed

## Angiv CVR og P-nummer

### CVR-nummer

33372116 - ARLA FOODS INGREDIENTS GROUP P/S

### P-nummer

1024307227 - Arla Foods Ingredients Group P/S, Danmark Protein

Sønderupvej 26  
6920 Videbæk

## Ansøger og ejerforhold

Formularfelt	Udfyldt værdi
Ansøgers navn	Arla Foods Ingredients Group P/S
Vejnavn	Sønderhøj
Vejnummer	10-12
Postnummer	8260
By	Viby J
Virksomhedens navn	Arla Foods Ingredients Group P/S
Vejnavn	Sønderupvej
Vejnummer	26
Postnummer	6920
By	Videbæk
Angiv matrikelnummer, hvis det er forskelligt fra det fremsøgte	
Angiv P-numre, hvis der søges til flere P-numre	
Bemærkning	
Kontaktperson	Gunhild Lundby Dokkedal
Vejnavn	Sønderupvej
Vejnummer	26
Postnummer	6920
By	Videbæk
Telefonnummer	91318164
Mailadresse	GUDOK@arlafoods.com
Er ejer forskellig fra ansøger?	Nej [Kode: false]
Eventuelle yderligere bemærkninger	

## Vælg listebetegnelse for virksomhedens aktiviteter

**Hovedaktivitet**

Bilag 1, Listepunkt 6.4.c, Andre aktiviteter., Drift af slagterier og Forarbejdning af animalske og vegetabiliske råstoffer, Behandling af ublandet mælk incl. flydende mælkefraktioner

**Biaktiviteter**

Ingen valgt

**Oplys hvilke miljømæssige forhold ændringerne har indflydelse på**

Formularfelt	Udfyldt værdi
Nye oplysninger om virksomhedens art (type og status)?	Nej [Kode: false]
Nye oplysninger om forholdet til VVM	Ja [Kode: true]
Bygningsmæssige ændringer, tidspunkter for bygge- og anlægsarbejder, driftsstart og planlagte ændringer i fremtiden?	Ja [Kode: true]
Ændringer til oversigtsplan og driftstid?	Ja [Kode: true]
Skal der indsendes nyt tegningsmateriale?	Ja [Kode: true]
Nye oplysninger om virksomhedens produktion?	Nej [Kode: false]
Nye oplysninger om bedst tilgængelige teknik (BAT)?	Nej [Kode: false]
Ændring i forhold til udledning til luft?	Nej [Kode: false]
Ændring i forhold til spildevand?	Nej [Kode: false]
Ændring i forhold til støj?	Ja [Kode: true]
Ændring i forhold til affald?	Nej [Kode: false]
Ændring i forhold til forurening af jord og grundvand?	Nej [Kode: false]
Ændring af forslag til vilkår om egenkontrol?	Nej [Kode: false]
Nye oplysninger om driftsforstyrrelser og uheld?	Nej [Kode: false]
Nye oplysninger om virksomhedens ophør?	Nej [Kode: false]
Ændringer til det Ikke-teknisk resumé?	Nej [Kode: false]

**Forholdet til VVM**

Formularfelt	Udfyldt værdi
Er projektet opført på bilag 1 til VVM bekendtgørelsen	Nej [Kode: false]
Hvis ja, angiv punktet på bilag 1	
Er projektet opført på bilag 2 til VVM bekendtgørelsen	Ja [Kode: true]
Hvis ja, angiv punktet på bilag 2	7c
Eventuelle yderligere bemærkninger	

**Beskriv det ansøgte projekt****Redegørelse:**

Virksomheden ønsker midlertidigt at opstille et mobilt køleanlæg til supplerende af den eksisterende kølekapacitet i sommerperiode år 2020 med spidsbelastning. Behovet er midlertidigt og der er planer om i 2021 at udvide eksisterende Isvand 3 anlæg for fremtidig sikring af kølekapacitet.

Det mobile midlertidige køleanlæg består af 2 køleenheder af den type, der ses af vedlagte tekniske specifikation "Aggreko equipment datasheet".

For at sikre overholdelse af grænseværdier for støj er dette vurderet af Sweco i vedlagte støjnotat.

## Bilag

[N4.047.20 mobile køleanlæg august 2020.pdf](#)

[Oversigtskort Placering mobilt køleanlæg 2020.pdf](#)

[Aggreko equipment datasheet.pdf](#)

## Er din virksomhed en risikovirksomhed?

### Formularfelt

### Udfyldt værdi

Afkryds her, hvis din virksomhed er omfattet af risikobekendtgørelsen

Nej [Kode: false]

Eventuelle yderligere bemærkninger

## Bygningsmæssige ændringer/udvidelser

### Formularfelt

### Udfyldt værdi

Kræver det ansøgte bygnings- eller anlægsmæssige udvidelser eller ændringer?

Ja [Kode: true]

Startdato for bygge- anlægsarbejde.

15.07.2020

Slutdata for bygge- anlægsarbejde.

15.09.2020

Ansøges om fremtidige udvidelser/ændringer, der opstartes senere?

Nej [Kode: false]

Hvis ja, beskriv eller vedlæg dokumentation for de planlagte ændringer og udvidelser. Husk det forventede starttidspunkt.

Angiv startdato for virksomhedens drift eller idriftsættelse af ansøgte ændringer.

16.07.2020

Eventuelle yderligere bemærkninger

Der er tale om et midlertigt mobilt anlæg i en sommerperiode på 2 måneder med spidsbelastning af isvandsanlæg.

## Oversigtsplan af virksomhedens placering

Der er ingen indtegninger

## Bilag

[Oversigtskort Placering mobilt køleanlæg 2020.pdf](#)

## Virksomhedens driftstid

### Redegørelse:

Driftstid er uændret i forhold til eksisterende forhold.

De mobile køleanlæg regnes i fuld drift døgnet rundt i vedlagte støjnotat fra Sweco.

## Bilag

[N4.047.20 mobile køleanlæg august 2020.pdf](#)

## Til- og frakørselsforhold

Markeret ikke relevant:

## Tegninger over virksomhedens indretning

Der er ingen indtegnings

### Bilag

[Oversigtskort Placering mobilt køleanlæg 2020.pdf](#)

## Placering af virksomhedens støj- og vibrationskilder

Der er ingen indtegnings

### Bilag

[N4.047.20 mobile køleanlæg august 2020.pdf](#)

## Støj- og vibrationskilder

### Formularfelt

### Udfyldt værdi

Beskriv støj- og vibrationskilder (inkl. lavfrekvent støj og infralyd)

Se vedlagte støjnotat fra Sweco dateret 7/8-2020 hvori angivelsen af støjkluder fremgår.

Eventuelle yderligere kommentarer

Konklusionen i støjnotatet er, at støjen fra det midlertidige mobile køleanlæg giver anledning til forøgelse af støjbelastningen især i nord og østlig retning. Støjbelastningen er dog over alt fortsat på eller lavere end grænseværdierne i virksomhedens miljøgodkendelse.

Støjens maksimalværdi er uændret og fortsat ukritisk.

For yderligere detaljer se Sweco notatet der er vedlagt ansøgningen.

### Bilag

[N4.047.20 mobile køleanlæg august 2020.pdf](#)

## Støj- og vibrationsdæmpende foranstaltninger

Redegørelse:

### Bilag

[N4.047.20 mobile køleanlæg august 2020.pdf](#)

## Beregning af samlede støjniveau

Redegørelse:

### Bilag

[N4.047.20 mobile køleanlæg august 2020.pdf](#)

## Basistilstandsrapport

### Redegørelse:

Miljøstyrelsen har i vedlagte afgørelse vurderet, at Arla Foods Ingredients Group P/S, Danmark Protein ikke er omfattet af gkravet om udarbejdelse af basistilstandsrapport.

Der indføres ikke nye typer stoffer iftm. det midlertidige køleanlæg.

### Bilag

[MST Afg Basistilstandsrapport 20130501.pdf](#)

## VVM - Arealanvendelse

Formularfelt	Udfyldt værdi
Angiv det fremtidige samlede bebyggede m2	
Angiv det fremtidige samlede befæstede areal m2	
Angiv om der er behov for grundvandssænkning	Nej [Kode: false]
Hvis ja, angiv hvor mange m3 der er behov for at udpumpe	
Angiv projektets samlede grundareal i ha eller m2	
Angiv måleenhed ha eller m2	
Angiv projektets samlede bebyggede areal i m2	
Angiv projektets samlede befæstede areal i m2	
Angiv projektets samlede bygningsmasse i m3	76
Angiv projektets maksimale bygningshøjde i m	2,6
Angiv om projektet berører flere kommune end beliggenhedskommunen	
Eventuelle yderligere bemærkninger	Dimensioner for de 2 mobile midlertidige køleanlæg fremgår af det vedlagte datablad for udstyret. Længde: 6,058 meter, Bredde: 2,438 meter, Højde: 2,591 meter Bygningsmasse pr. køleenhed = 6,1 x 2,4 x 2,6 meter = 38 m3 Bygningsmasse for 2 kølenheder = 2 x 38 m3 = 76 m3

### Bilag

[Aggreko equipment datasheet.pdf](#)

## VVM - Karakteristika for driftsfasen og anlægsperioden

Formularfelt	Udfyldt værdi
Angiv anlægsperioden	
Angiv vandmængde i anlægsperioden	
Angiv affaldstype og mængder i anlægsperioden	Ikke relevant
Angiv spildevandsmængde og type i anlægsperioden	Ikke relevant
Angiv håndtering af regnvand i anlægsperioden	Ikke relevant

Råstoffer – oplys om type og mængde i driftsfasen	Den Glycol kølevæske, der anvendes på anlægget er bionedbrydelig (90% i løbet af 10 dage) og hverken forbliver eller ophobes i miljøet. Der er max. 250 Kg kølemiddel på hvert af de 2 opstillede anlæg.
Mellemprodukter – oplys om type og mængde i driftsfasen	Ikke relevant
Færdigvarer – oplys om type og mængde i driftsfasen	Ikke relevant da det er forsyning og der ikke er færdigvarer.
Vand – mængde i driftsfasen	Ikke relevant.
Angiv håndtering af regnvand i driftsperioden	
Er der behov for belysning, som i aften og nattetimer vil kunne oplyse naboarealer og omgivelserne?	Nej [Kode: false]
Hvis ja, angiv og begrund omfanget	
Forudsætter projektet etablering af selvstændig vandforsyning?	Nej [Kode: false]
Eventuelle yderligere bemærkninger	

## VVM - Miljøforhold

Formularfelt	Udfyldt værdi
Er projektet omfattet af en eller flere af Miljøstyrelsens vejledninger eller bekendtgørelser om støj?	Ja [Kode: true]
Hvis ja, angives navn og nr. på den eller de pågældende vejledninger eller bekendtgørelser	Miljøstyrelsens vejledning nr. 5/1984
Vil anlægsarbejdet kunne overholde de vejledende grænseværdier for støj og vibrationer?	Ja [Kode: true]
Hvis nej, angives overskridelsens omfang og begrundelse for overskridelsen	
Vil det samlede anlæg, når projektet er udført, kunne overholde de vejledende grænseværdier for støj og vibrationer?	Ja [Kode: true]
Hvis nej, angives overskridelsens omfang og begrundelse for overskridelsen	
Giver projektet anledning til lugtgener eller øgede lugtgener i anlægsperioden og/eller i driftsfasen?	Nej [Kode: false]
Hvis ja, angiv omfang og forventet udbredelse	
Beskriv de påtænkte foranstaltninger med henblik på at undgå, forebygge eller begrænse væsentlige skadelige virkninger for miljøet	Der er daglige rundringer ved selve anlægget.
Er projektet omfattet Miljøstyrelsens vejledninger, regler og bekendtgørelser om luftforurening?	Nej [Kode: false]
Hvis ja, angives navn og nr. på den eller de pågældende vejledninger, regler eller bekendtgørelser.	
Vil anlægsarbejdet kunne overholde de vejledende grænseværdier for luftforurening?	Ja [Kode: true]
Hvis nej, angives overskridelsens omfang og begrundelse for overskridelsen.	
Vil det samlede anlæg kunne overholde de vejledende grænseværdier for luftforurening?	Ja [Kode: true]
Hvis nej, angives overskridelsens omfang og begrundelse for overskridelsen.	
Vil projektet give anledning til støvgener eller øgede støvgener i anlægsperioden eller i driftsfasen?	Nej [Kode: false]
Hvis ja, angives omfang og forventet udbredelse.	
Eventuelle yderligere bemærkninger	

## VVM - Forhold til BREF

Formularfelt	Udfyldt værdi
Er anlægget eller dele af anlægget omfattet af BREF-dokumenter?	Nej [Kode: false]
Hvis ja, angiv hvilke.	
Vil anlægget kunne overholde de angivne BREF-dokumenter?	
Hvis nej, angiv og begrund hvilke BREF-dokumenter, der ikke kan overholdes.	
Er anlægget eller dele af anlægget omfattet af BAT-konklusioner?	Nej [Kode: false]
Vil anlægget kunne overholde de angivne BAT-konklusioner?	
Hvis nej, angiv og begrund hvilke BAT-konklusioner, der ikke vil kunne overholdes.	
Eventuelle yderligere bemærkninger	Der er tale om et midlertidigt mobilt og lejet anlæg som fjernes igen i september måned 2020 efter at spidsbelastning påeksisterende isvandsanlæg er overstået.

## VVM - Projektets placering

Formularfelt	Udfyldt værdi
Er projektet placeret i et område med registreret jordforurening?	Nej [Kode: false]
Kan projektet rummes inden for lokalplanens generelle formål?	Ja [Kode: true]
Hvis nej, angiv hvorfor.	
Forudsætter projektet dispensation fra gældende bygge- og beskyttelseslinjer?	Nej [Kode: false]
Hvis ja, angiv hvilke	
Indebærer projektet behov for at begrænse anvendelsen af naboarealer?	Nej [Kode: false]
Bemærkning til overstående	
Vil projektet kunne udgøre en hindring for anvendelsen af udlagte råstofområder?	Nej [Kode: false]
Bemærkning til overstående	
Er projektet tænkt placeret indenfor kystnærhedszonen?	Nej [Kode: false]
Bemærkning til overstående	
Forudsætter projektet rydning af skov?	Nej [Kode: false]
Bemærkning til overstående	
Vil projektet være i strid med eller til hinder for realiseringen af en rejst fredningssag?	Nej [Kode: false]
Bemærkning til overstående	
Angiv afstanden fra projektet i luftlinje til nærmeste beskyttede naturtype i henhold til naturbeskyttelseslovens § 3.	
Rummer § 3 området beskyttede arter? Angiv i givet fald hvilke.	
Angiv afstanden fra projektet i luftlinje til nærmeste fredede område.	
Angiv afstanden fra projektet i luftlinje til nærmeste Habitatområde.	



Vil projektet kunne overholde kvalitetskravene for vandområder og krav til udledning af forurenende stoffer til vandløb, søer eller havet? Ja [Kode: true]

Bemærkning til overstående

Er projektet placeret i et område, der i kommuneplanen er udpeget som område med risiko for oversvømmelse. Nej [Kode: false]

Bemærkning til overstående

Er projektet placeret i et område, der, jf. oversvømmelsesloven, er udpeget som risikoområde for oversvømmelse? Nej [Kode: false]

Bemærkning til overstående

Er projektet placeret i et område med særlige drikkevandsinteresser? Ja [Kode: true]

Bemærkning til overstående

Er der andre lignende anlæg eller aktiviteter i området, der sammen med det ansøgte må forventes at kunne medføre en øget samlet påvirkning af miljøet (Kumulative forhold)? Nej [Kode: false]

Bemærkning til overstående

Vil den forventede miljøpåvirkning kunne berøre nabolande?

Eventuelle yderligere bemærkninger

## Andre relevante oplysninger

### Redegørelse:

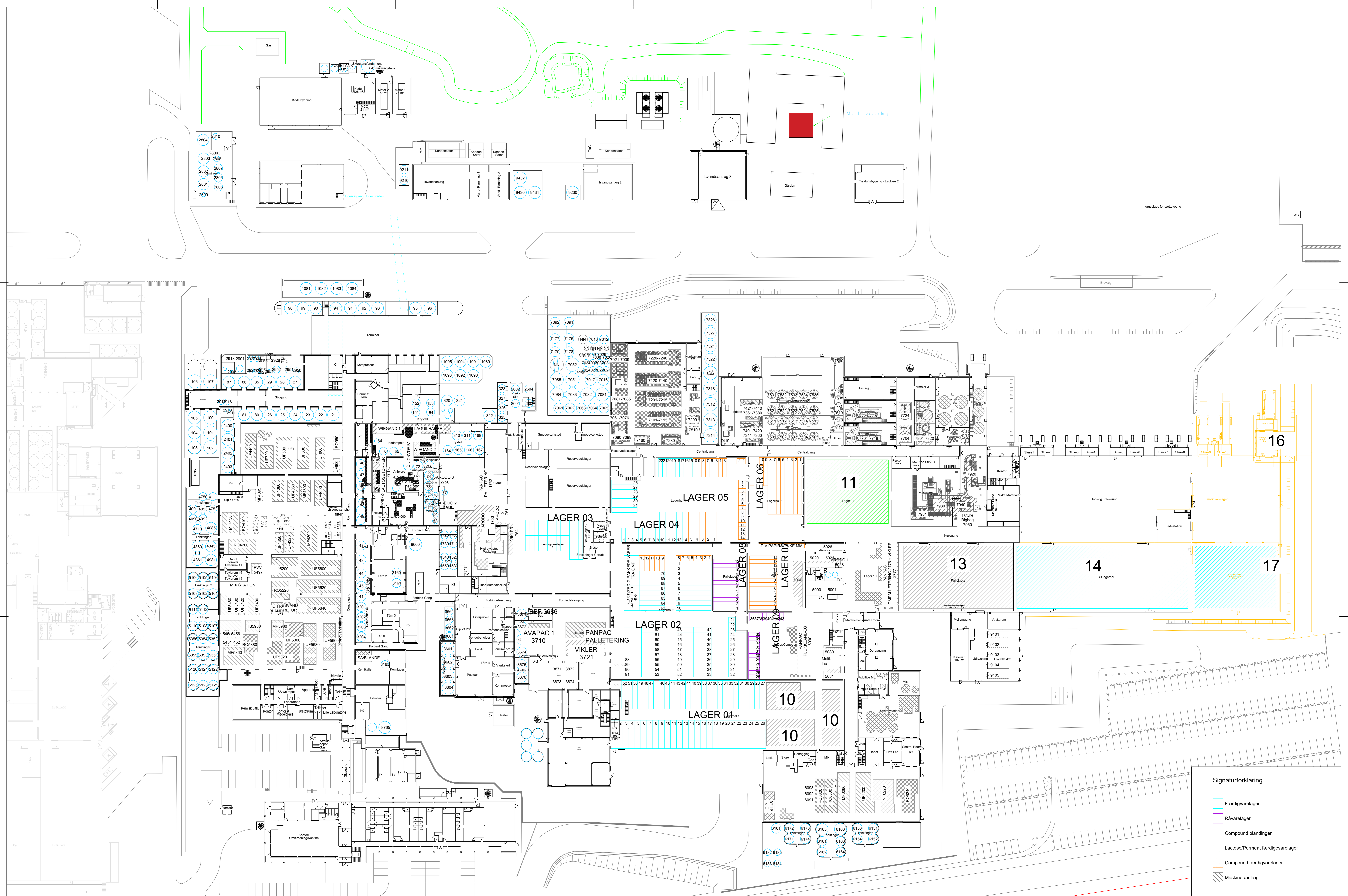
Ikke yderligere relevante oplysninger.

## Fortrolighed

### Redegørelse:

## Tidligere indsendelser

*Der er ingen tidligere versioner*



- Signaturforklaring**
- Færdigvarelager
  - Råvarelager
  - Compound blandinger
  - Lactose/Permeat færdigvarelager
  - Compound færdigvarelager
  - Maskiner/anlæg



EQUIPMENT DATA SHEET  
WCC800  
GPN Prefix YAXC  
TLPN 606034A

No.	G08000505
Rev.	A
Page	1 of 7
Date :	04/06/13



## Introduction

The Aggreko Global Chiller is an air-cooled fluid Chiller designed for water or water-glycol cooling and should be located outside.

The chillers are completely assembled with all interconnecting refrigerant piping and internal wiring, ready for installation.

The unit base and frame are manufactured from heavy gauge steel

## Technical Data

		AC-250D-R134a (210)
<b>Performance Data</b>		
Design Capacity	kW	778
Design Operation Fluid Temperature IN / OUT	deg C	12 / 6
Design Ambient Temperature	deg C	35
Minimum / Maximum Fluid Temperature	deg C	-12 / +15
Minimum / Maximum Ambient Temperature	deg C	-18 / +50
<b>Compressor Data</b>		
No 2 Compressor Types / Model / Part Number		CSH9563-210Y-40D
Variable Loading Steps	%	25 to 100
<b>Evaporator Data</b>		
Evaporator Type / Model / Part Number		Shell and Tube
Evaporator Material		Steel / Copper
Design Flow	Litres/s	31.4
Minimum / Maximum Flow	Litres/s	16 / 50
Chiller Barrel Capacity	Litres	500
Chiller Barrel Maximum Working Pressure	Bar	10
Design Chiller Barrel Pressure Drop	Bar	0.43
Recommended System Water Volume	Litres	2000
Pressure Drop Factor 10l/s/kPa	P.U.	4.1
<b>Condenser Data</b>		
Condenser materials ; tubes / fins / coating		Cu tubes / Al fins / Epoxy
Number of Condenser Fans		10
Fan Type / Model / Part Number		W3G800-GV01 -01
Installed kW per fan	kW	2.8
Total Air Volume	m <sup>3</sup> /h	224000
Maximum External Static Pressure	Pa	30
<b>Refrigerant Data</b>		
Refrigerant Type		R134a
Number of Circuits		2
Refrigerant Charge Circuit 1 / 2	kg / kg	125 / 125
Type of Compressor Oil		BSE170
Oil Charge Circuit 1 / 2	Litres / Litres	30 / 30
<b>Electrical Data</b>		
Design electrical Supply Voltage	Volts/Phase/Hz	380V-460V / 3Ph / 50Hz-60Hz
Design Electrical rating Max. (at 45C amb.+15C Chilled water)	kVA / kW	460/380
Nominal Current at design conditions (at 35C amb.6C chilled water)	Amps	438
Maximum Operating current (full load)	Amps	782
Max starting Current (With / Without Closed transition)	Amps	1200A / 1800A
Main Isolator	Amps	800
Electrical Connection		M18 Stud
Current Limit Feature (YAXC040 on)		Limit 25% - 100% of Full Load Current/ Capacity
<b>Noise Data (without compressor sound enclosure) (50Hz)</b>		YAXC001 -0039
Sound Power level – Lw(A)	dB(A)	95
Sound Pressure Level at 10 metres – Lp (A)	dB(A)	69
<b>Noise Data (with compressor sound enclosures) (50Hz)</b>		YAXC040 on
Sound Power level – Lw(A)	dB(A)	91
Sound Pressure Level at 10 metres – Lp (A)	dB(A)	65
<b>Physical Data</b>		
Overall Length	metres	6.058
Overall Width	metres	2.438
Overall Height	metres	2.591
Weight ; Dry / Wet Operational	kg / kg	9050 / 9650
Fluid Coupling Size	In	4” Camlock / 6” Flange

## CALCULATED PERFORMANCE CHARTS

### 50 Hz Supply

Ambient Temperature		25°C							
Leaving Water Temperature (°C)		-12	-8	-4	0	4	5	6	7
Cooling Capacity (kW)		456	535	623	702	785	804	835	860
Compressor Power Input (kW)		163	166	169	188	190	192	197	201
Compressor COP (kW/kW)		2.79	3.22	3.68	3.74	4.13	4.19	4.24	4.29

Ambient Temperature		30°C							
Leaving Water Temperature (°C)		-12	-8	-4	0	4	5	6	7
Cooling Capacity (kW)		432	499	570	656	715	771	800	804
Compressor Power Input (kW)		163	174	185	196	207	215	220	221
Compressor COP (kW/kW)		2.65	2.88	3.09	3.34	3.45	3.58	3.63	3.64

Ambient Temperature		35°C							
Leaving Water Temperature (°C)		-12	-8	-4	0	4	5	6	7
Cooling Capacity (kW)		421	486	555	638	695	750	778	782
Compressor Power Input (kW)		177	189	201	214	226	229	234	239
Compressor COP (kW/kW)		2.37	2.57	2.76	2.98	3.08	3.27	3.32	3.27

Ambient Temperature		40°C							
Leaving Water Temperature (°C)		-12	-8	-4	0	4	5	6	7
Cooling Capacity (kW)		407	473	542	617	699	716	742	764
Compressor Power Input (kW)		193	206	219	233	247	250	257	261
Compressor COP (kW/kW)		2.11	2.30	2.47	2.65	2.83	2.86	2.89	2.93

**NOTE 1:** Capacity tolerance will be to within +/- 5% according to EN12900:2005.

## 50 Hz Supply

Ambient Temperature		45°C							
Leaving Water Temperature (°C)		-12	-8	-4	0	4	5	6	7
Cooling Capacity (kW)		387	449	515	588	666	679	706	727
Compressor Power Input (kW)		210	234	238	253	269	272	279	284
Compressor COP (kW/kW)		1.84	1.92	2.16	2.32	2.48	2.49	2.53	2.56

Ambient Temperature		50°C							
Leaving Water Temperature (°C)		-12	-8	-4	0	4	5	6	7
Cooling Capacity (kW)		365	424	487	557	630	644	669	689
Compressor Power Input (kW)		228	243	259	275	292	296	303	308
Compressor COP (kW/kW)		1.60	1.74	1.88	2.02	2.16	2.18	2.21	2.23

## 50Hz Unit

Ambient Temperature		25°C							
Leaving Water Temperature (°C)		8	9	10	11	12	13	14	15
Cooling Capacity (kW)		872	897	922	935	961	987	1013	1037
Compressor Power Input (kW)		203	207	209	211	212	214	218	223
Compressor COP (kW/kW)		4.30	4.34	4.41	4.43	4.53	4.62	4.64	4.65

Ambient Temperature		30°C							
Leaving Water Temperature (°C)		8	9	10	11	12	13	14	15
Cooling Capacity (kW)		842	866	890	905	930	954	979	1004
Compressor Power Input (kW)		222	226	228	230	231	235	240	244
Compressor COP (kW/kW)		3.79	3.84	3.91	3.93	4.03	4.05	4.07	4.11

**NOTE:** Capacity tolerance will be to within +/- 5% according to EN12900:2005.

## 50 Hz Supply

Ambient Temperature		35 °C							
Leaving Water Temperature (°C)	8	9	10	11	12	13	14	15	
Cooling Capacity (kW)	810	833	857	869	892	916	940	964	
Compressor Power Input (kW)	243	248	250	252	254	256	261	266	
Compressor COP (kW/kW)	3.34	3.36	3.43	3.45	3.51	3.57	3.60	3.62	

Ambient Temperature		40 °C							
Leaving Water Temperature (°C)	8	9	10	11	12	13	14	15	
Cooling Capacity (kW)	789	811	834	846	868	887	915	939	
Compressor Power Input (kW)	266	271	274	276	278	280	285	290	
Compressor COP (kW/kW)	2.97	2.99	3.04	3.07	3.12	3.17	3.21	3.23	

Ambient Temperature		45 °C							
Leaving Water Temperature (°C)	8	9	10	11	12	13	14	15	
Cooling Capacity (kW)	749	773	794	804	825	847	870	893	
Compressor Power Input (kW)	289	294	296	298	300	305	310	316	
Compressor COP (kW/kW)	2.59	2.63	2.68	2.70	2.75	2.78	2.81	2.82	

Ambient Temperature		50 °C							
Leaving Water Temperature (°C)	8	9	10	11	12	13	14	15	
Cooling Capacity (kW)	707	730	750	760	781	801	823	844	
Compressor Power Input (kW)	314	320	323	324	327	332	337	344	
Compressor COP (kW/kW)	2.25	2.28	2.32	2.35	2.39	2.42	2.44	2.46	

**NOTE:** Capacity tolerance will be to within +/- 5% according to EN12900:2005.

### Unit Operating at 60Hz

Ambient Temperature		25°C							
Leaving Water Temperature (°C)		-12	-8	-4	0	4	5	6	7
Cooling Capacity(kW)		510	599	697	786	879	900	935	963
Compressor Power Input(kW)		196	200	203	225	228	230	236	241
Compressor CoP (kw/kW)		2.6	2.99	3.4	3.49	3.85	3.91	3.96	3.99

Ambient Temperature		30°C							
Leaving water temperature(°C)		-12	-8	-4	0	4	5	6	7
Cooling Capacity (kW)		484	559	638	734	800	863	895	900
Compressor Power Input(kW)		196	208	222	235	249	258	264	265
Compressor CoP (kw/kW)		2.46	2.68	2.87	3.1	3.2	3.34	3.39	3.4

Ambient Temperature		35°C							
Leaving Water Temperature (°C)		-12	-8	-4	0	4	5	6	7
Cooling Capacity(kW)		471	544	621	714	778	839	871	875
Compressor Power Input(kW)		213	227	241	257	271	275	281	287
Compressor CoP (kw/kW)		2.2	2.39	2.57	2.77	2.87	3.05	3.09	3.04

Ambient Temperature		40°C							
Leaving Water Temperature (°C)		-12	-8	-4	0	4	5	6	7
Cooling Capacity(kW)		456	529	606	691	783	801	830	856
Compressor Power Input(kW)		232	247	263	279	296	300	308	313
Compressor CoP (kw/kW)		1.96	2.14	2.3	2.47	2.64	2.67	2.69	2.73

Ambient Temperature		45°C							
Leaving Water Temperature (°C)		-12	-8	-4	0	4	5	6	7
Cooling Capacity(kW)		433	503	576	658	745	760	790	813
Compressor Power Input(kW)		210	234	238	253	269	272	279	284
Compressor CoP (kw/kW)		2.06	2.14	2.42	2.60	2.76	2.79	2.83	2.86

**NOTE:** Capacity tolerance will be to within +/- 5% according to EN12900:2005.



### Unit Operating at 60Hz

Ambient Temperature		25°C							
Leaving Water Temperature (°C)		8	9	10	11	12	13	14	15
Cooling Capacity(kW)		976	1004	1032	1047	1076	1105	1134	1160
Compressor Power Input(kW)		243	248	251	253	254	257	262	268
Compressor CoP (kw/kW)		4.01	4.04	4.1	4.13	4.23	4.29	4.32	4.33

Ambient Temperature		30°C							
Leaving water temperature(°C)		8	9	10	11	12	13	14	15
Cooling Capacity (kW)		942	970	997	1013	1041	1068	1095	1124
Compressor Power Input(kW)		266	271	274	276	277	283	288	293
Compressor CoP (kw/kW)		3.54	3.57	3.63	3.67	3.75	3.77	3.8	3.8

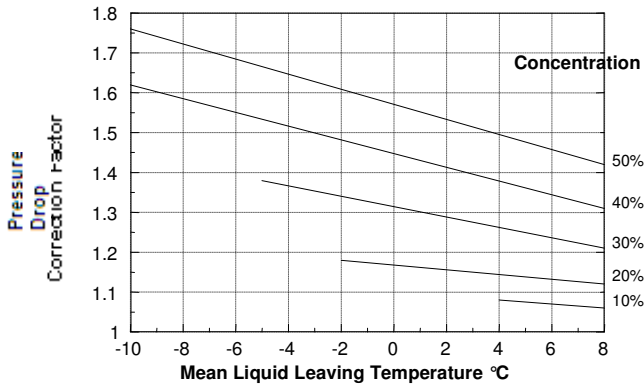
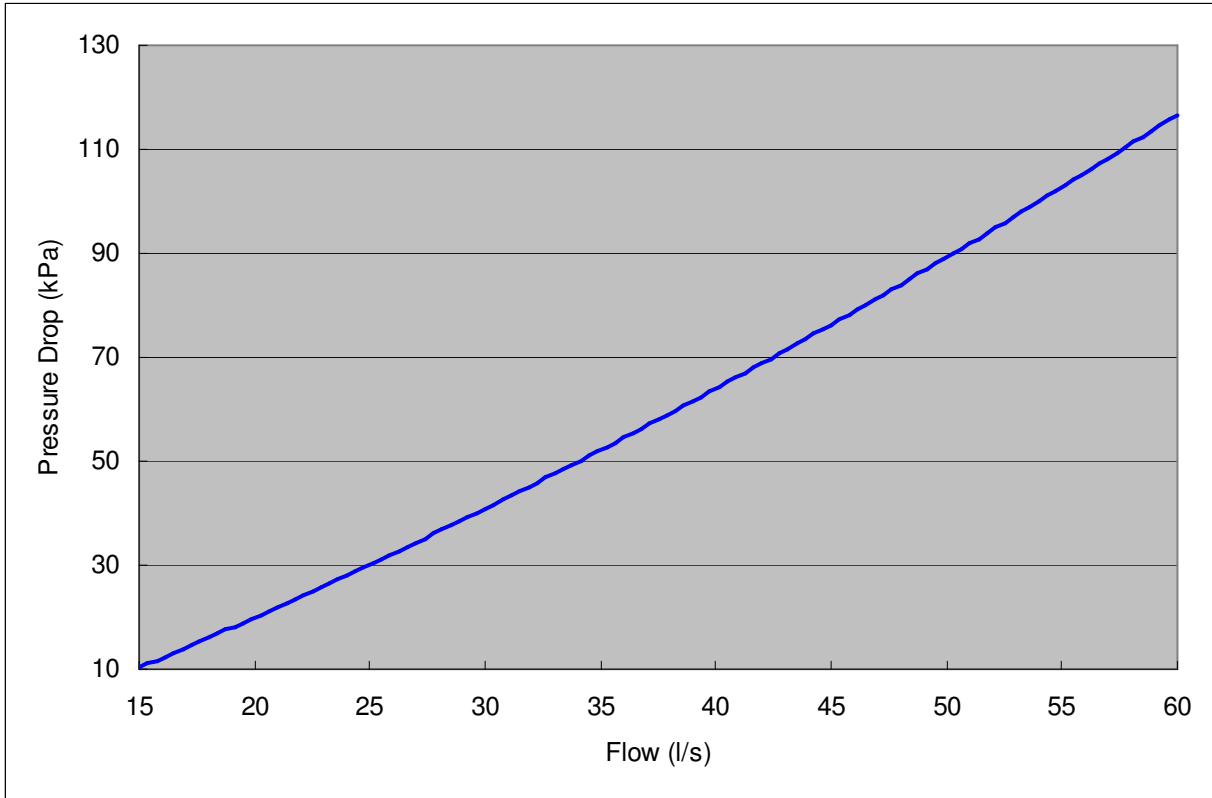
Ambient Temperature		35°C							
Leaving Water Temperature (°C)		8	9	10	11	12	13	14	15
Cooling Capacity(kW)		907	932	959	972	999	1025	1053	1079
Compressor Power Input(kW)		291	297	300	302	305	308	313	319
Compressor CoP (kw/kW)		3.11	3.13	3.19	3.21	3.27	3.32	3.36	3.38

Ambient Temperature		40°C							
Leaving Water Temperature (°C)		8	9	10	11	12	13	14	15
Cooling Capacity(kW)		883	908	933	947	972	993	1025	1051
Compressor Power Input(kW)		319	325	329	331	334	336	342	348
Compressor CoP (kw/kW)		2.76	2.79	2.83	2.86	2.91	2.95	2.99	3.02

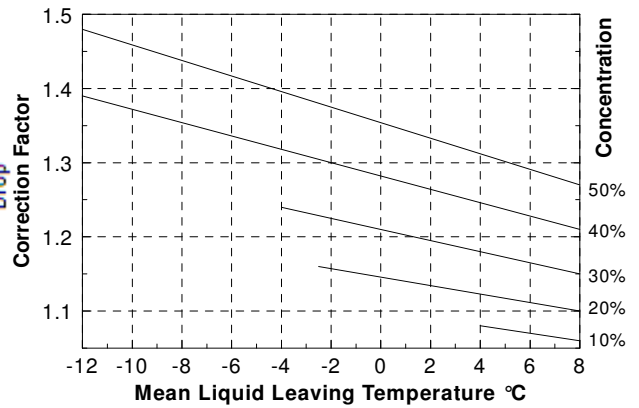
Ambient Temperature		45°C							
Leaving Water Temperature (°C)		8	9	10	11	12	13	14	15
Cooling Capacity(kW)		838	865	889	899	924	948	973	999
Compressor Power Input(kW)		347	353	355	358	360	366	372	399
Compressor CoP (kw/kW)		2.41	2.45	2.50	2.51	2.56	2.59	2.61	2.63

**NOTE:** Capacity tolerance will be to within +/- 5% according to EN12900:2005.

# EVAPORATOR PRESSURE DROP DATA

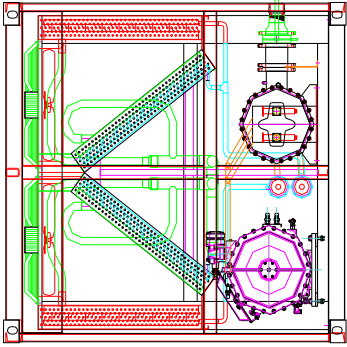
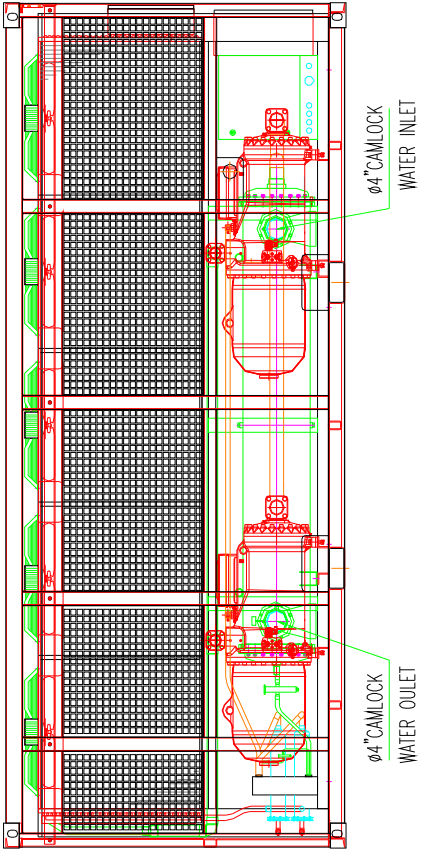
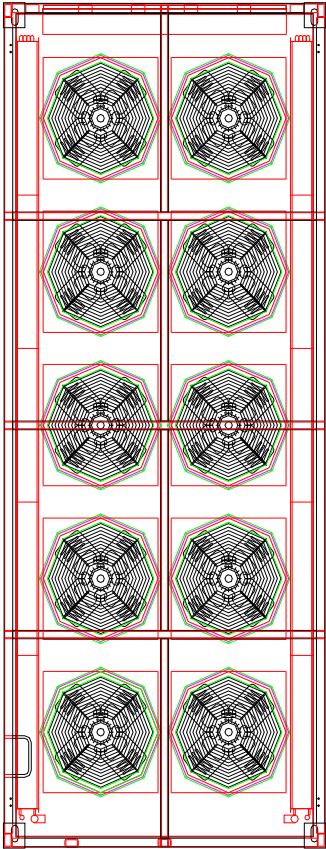
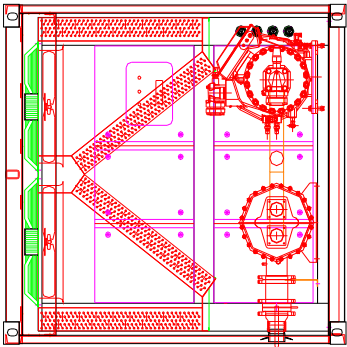
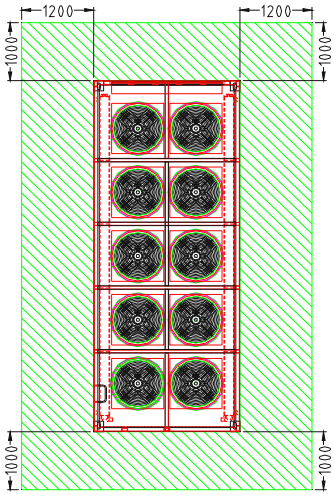


Pressure Drop Correction Factors for Propylene Glycol



Pressure Drop Correction Factors for Ethylene Glycol

# INSTALLATION DRAWING



**Notat** N4.047.20**Arla Foods Ingredients Group P/S Danmark Protein  
Støj fra midlertidige køleanlæg hos AFI Danmark Protein**

Projekt: Arla Foods Danmark Protein

Udfærdiget af: Lars Christian Bjerrekær

Projektnummer: 35.4086.13

Dato: 7. august 2020

Projektleder: Lars Christian Bjerrekær

Kontrolleret af: Niels Jørgen Hviid

Til : Gunhild Lundby Dokkedal, Arla Foods Danmark Protein  
[gunhild.lundby.dokkedal@arlafoods.com](mailto:gunhild.lundby.dokkedal@arlafoods.com)

Fra : Lars Christian Bjerrekær, Sweco A/S, Acoustica

## 1. Indledning

I forbindelse med etableringen af to midlertidige køleanlæg hos Danmark Protein i Nr. Vium har Sweco A/S, afd. Acoustica gennemført beregninger af den eksterne støj. Anlæggene forventes at være i drift til omkring midt september 2020.

## 2. Beregningsgrundlag

### 2.1. Nuværende forhold og allerede projekterede udvidelser

Grundlaget for beregning af støjbelastningen udgøres af nedenstående redegørelser, som forudsættes bekendte. Notater anført i kursiv er redegørelsesnotater for projekter, der er udført, eller ikke længere er aktuelle.

- Den seneste samlede opdatering af virksomhedens støjkortlægning, jf. rapport nr. P4.005.13 af 6. juli 2013.
- *Notat nr. N4.054.13 af 9. oktober 2013 om støj fra nyt laktoseanlæg. (Anlægget er etableret og kontrolmålt).*
- *Notat nr. N4.019.14 af 17. juni 2014 om støj fra nyt hydrolysatanlæg. (Anlægget er etableret og kontrolmålt).*
- *Notat nr. N4.074.16 af 8. november 2016 om støj fra en ny affaldsterminal. (Anlægget er etableret og kontrolmålt).*
- *Notat nr. N4.048.17 af 30. juni 2017 om etablering af et midlertidigt køleanlæg. Køleanlægget er fjernet igen, og indgår derfor ikke i beregningerne.*
- *Notat nr. N4.017.17 af 17. februar 2017 om støj fra nyt isvandsanlæg (isvand 3). (Anlægget er etableret og kontrolmålt).*

- *Notat nr. N4.030.17 af 18. april 2017 om støj i forbindelse med tilbygningen til ultrafiltreringsanlæg 3. (Tilbygningen er foretaget og kontrolmålt).*
- Notat nr. N4.079.17 af 13. november 2017 om støj fra 5 nye ventilationsanlæg i tilknytning til indvejningen og silogang. Anlæg er kontrolmålt medio 2020, men data er endnu ikke indarbejdet i kortlægningen.
- *Notat nr. N4.005.18 af 1. februar 2018 om støj fra nyt motoranlæg. (Anlægget er etableret og kontrolmålt).*
- Notat nr. N4.029.18 af 28. juni 2018 om støj fra nyt Spray 5 anlæg. Anlægget er kontrolmålt medio 2020, men data er endnu ikke indarbejdet i kortlægningen.
- Notat nr. N4.060.18 rev 03a af 8. maj 2019 om støj fra udviklingscenter Arice. Anlægget er under etablering.
- Notat nr. N4.031.20 af 2. juni 2020 om støj fra nyt laboratorium og kølecentral.

I 2019 er der foretaget kontrolmålinger af støjudsendelsen fra anlæg til Isvand 3, tilbygningen til UF3 og biogasmotoranlægget tillige med dæmpede kilder på Laktose- og Hydrolysat afdelingerne, som ved første kontrol ikke levede op til opstillede støjkrav. Kontrollen viste, at anlæggene generelt lever op til opstillede støjkrav. Enkelte anlæg støjede mere end det opstillede leverandørkrav, men afvigelserne er ukritiske. Kontrolmålte anlæg, er indarbejdet i kortlægningen.

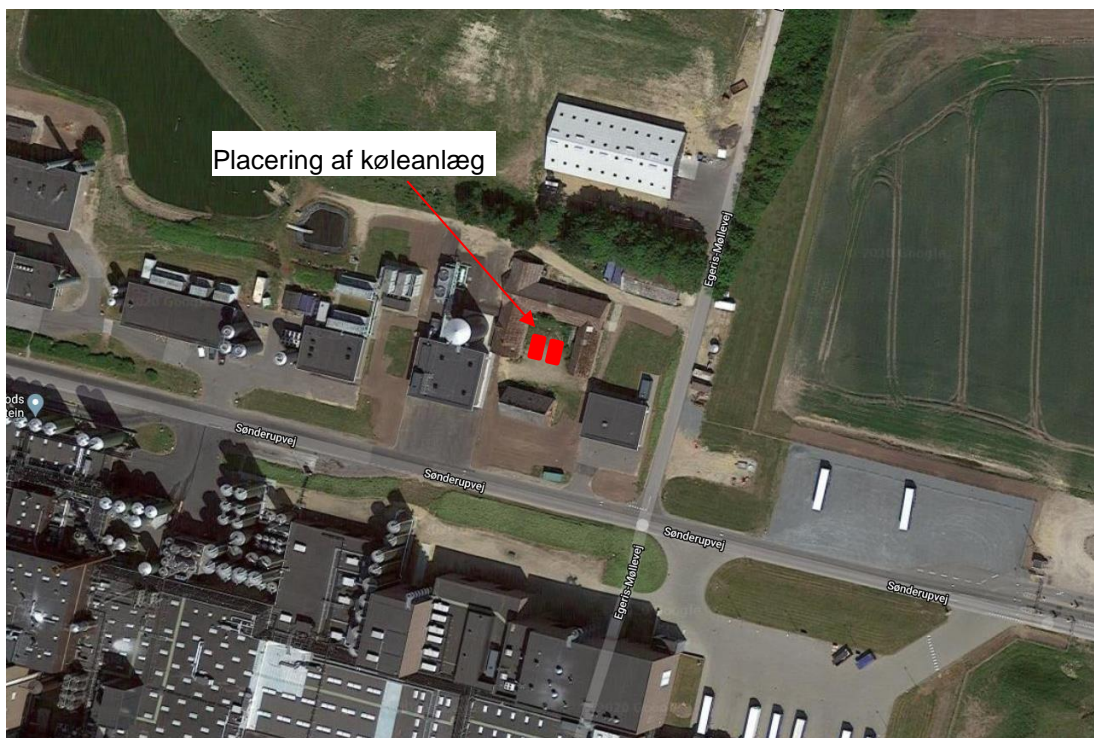
De nye ventilationsanlæg til indvejningen og Spray 5 er kontrolmålt medio 2020, men kontrolmålingerne er endnu ikke indarbejdet i kortlægningen. Støj fra anlæggene er i stedet indarbejdet i kortlægningen med projekterede data. Tilsvarende er støj fra Arice udvidelsen og nyt laboratorium mm. indregnet med den projekterede støjudsendelse.

## 2.2. Nye midlertidige køleanlæg

Placeringen af køleanlæggene fremgår af kortudsnittet herunder. Placeringen er i gårdområdet ved den gamle landbrugsbygning nord for gl. Sønderupvej. Der er tale om to stk. køleanlæg, der hver måler ca. 6,0m\*2,4m\*2,6m (Længde\*Højde\*brede).

Placeringen i gårdområdet er valgt bl.a. under hensyn til, at bygningsmassen omkring anlæggene virker afskærmende.

Ved beregningerne er der anvendt støjdata fra leverandøren. Den samlede støjudsendelse,  $L_{WA}$  er oplyst til 98,5 dB(A) fra hvert anlæg.



Figur 1. Luftfoto visende udsnit af virksomheden og placeringen af køleanlæg. Nordvendt, ikke i mål.

### 3. Beregningsmetode og driftsforhold

De enkelte støjklunders bidrag til støjbelastningen i omgivelserne er beregnet på grundlag kildernes placering og kildestyrke samt de af virksomheden oplyste driftsforhold. Støjens udbredelse er beregnet under anvendelse af beregningsværktøjet SoundPlan ver. 7.4.

Der henvises til beskrivelse af måle- og beregningsmetoder i rapport nr. P4.005.13 af 6. juli 2013. I denne rapport er der også redegjort detaljeret for driftsmæssige forudsætninger for de enkelte kilder.

De aktuelle køleanlæg regnes i fuld drift døgnet rundt.

Driften af eksisterende faste og mobile kilder påvirkes ikke, og regnes derfor uændret.

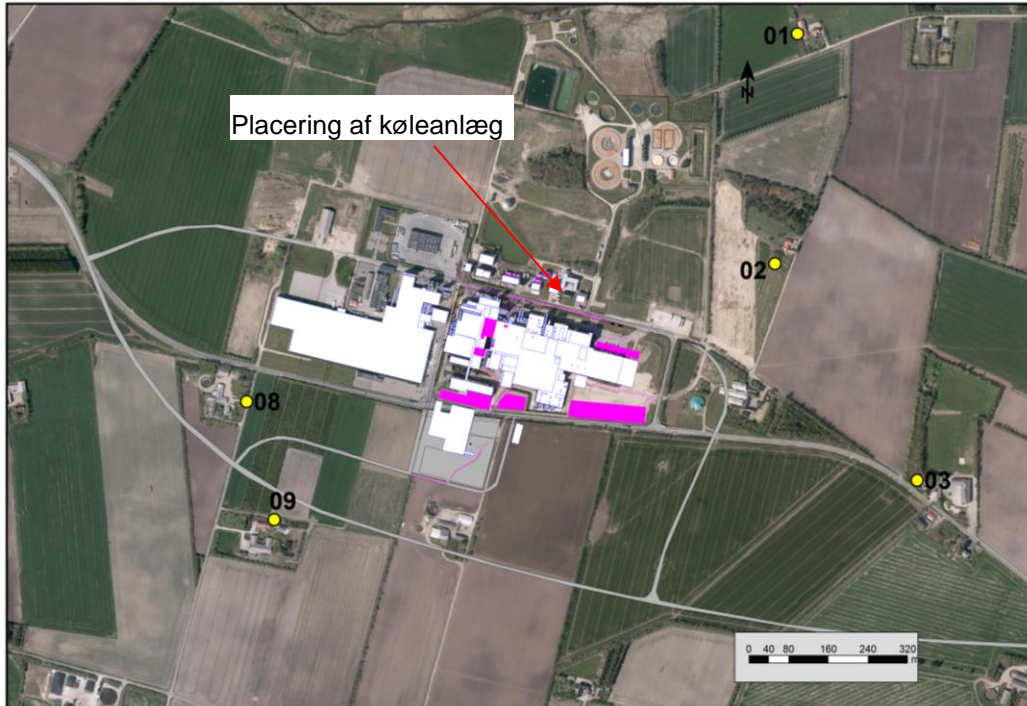
### 4. Beregningsresultater

Støjbelastningen er bestemt i en række referencepunkter, som i overensstemmelse med retningslinjerne i Miljøstyrelsens vejledning nr. 5/1984 afsnit 7.1, er placeret hvor sandsynligheden for overskridelse af grænseværdierne er størst.

Referencepunkterne 1, 2, 3, 8 og 9 repræsenterer de mest støjudsatte boliger i landzone. Placeringen er vist på kortudsnittet herunder.

Det bemærkes at tidligere anvendte referencepunkt 7a repræsenterende naboejendommen, Sønderupvej 16 syd for virksomheden er udgået. Ejendommen er nedlagt som beboelse.

Referencepunkternes højde er 1,5 m over terræn.



Figur 2. Placeringen af referencepunkter.

Resultaterne for de fem referencepunkter fremgår af tabellen herunder, hvor forholdene uden og med de midlertidige køleanlæg er anført. Støjgrænserne i den nuværende miljøgodkendelse af 29. november 2005 er endvidere anført. Kun resultater for hverdage er vist. Støjen på lørdage og søndage er generelt lavere og ukritisk i forhold til meddelte støjgrænser.

Tabel 2. Resultater i dB(A).

Referencepunkt	01			02			03		
	Dag	Aften	Nat	Dag	Aften	Nat	Dag	Aften	Nat
Nuværende samlet støjbelastning, $L_r^*$	35,5	35,0	35,6	39,3	38,3	39,6	35,0	34,2	34,9
Bidrag fra midlertidige køleanlæg	21,8	21,8	21,8	28,7	28,7	28,7	23,8	23,8	23,8
Samlet støjbelastning inkl. bidrag fra køleanlæg	35,7	35,3	35,8	39,7	38,7	40,0	35,3	34,6	35,3
Grænseværdi, $L_r$	55	45	40	55	45	40	55	45	40
Støjens maksimalværdi, $L_{pAmax}$	-	-	38	-	-	43	-	-	41
Grænseværdi, $L_{pAmax}$	-	-	55	-	-	55	-	-	55

\* inkl. projekterede udvidelser, som Spray 5, Arice og nyt laboratorium mv.

Referencepunkt	08			09		
	Dag	Aften	Nat	Dag	Aften	Nat
Nuværende samlet støjbelastning, $L_r^*$	38,2	38,1	38,7	36,3	36,2	36,7
Bidrag fra midlertidige køleanlæg	18,1	18,1	18,1	13,7	13,7	13,7
Samlet støjbelastning inkl. bidrag fra køleanlæg	38,2	38,1	38,7	36,3	36,2	36,7
Grænseværdi, $L_r$	55	45	40	55	45	40
Støjens maksimalværdi, $L_{pAmax}$	-	-	46	-	-	44
Grænseværdi, $L_{pAmax}$	-	-	55	-	-	55

\* inkl. projekterede udvidelser, som Spray 5, Arice og nyt laboratorie mv.

## 5. Vurdering

Opstillingen af to mobile køleanlæg giver anledning til forøgelse af støjbelastningen især i nord og østlig retning. Støjbelastningen er dog over alt fortsat på eller lavere end grænseværdierne i virksomhedens miljøgodkendelse. Højeste støjbelastning i den kritiske natperiode er beregnet til 40,0 dB ved mest udsatte bolig repræsenteret ved referencepunkt 02.

Støjens maksimalværdi er uændret og fortsat ukritisk.

Viborg, den 7. august 2020

Lars Bjerrekær



## Bilag B Lovgrundlag – Referenceliste

### Love

- *Miljøbeskyttelsesloven (MBL)*: Lovbekendtgørelse om miljøbeskyttelse, nr. 241 af 13. marts 2019.
- *Planloven (PL)*: Lovbekendtgørelse nr. 287 af 16. april 2018 om planlægning.
- *Miljøvurderingsloven (MVL)*: Lovbekendtgørelse om miljøvurdering af planer og programmer og af konkrete projekter (VVM), nr. 1225 af 25. oktober 2018.

### Bekendtgørelser

- *Godkendelsesbekendtgørelsen (GBK)*: Bekendtgørelse om godkendelse af listevirksomhed, nr. 1317 af 20. november 2018.
- *Miljøvurderingsbekendtgørelsen*: Bekendtgørelse om samordning af miljøvurderinger og digital selvbetjening m.v. for planer, programmer og konkrete projekter omfattet af lov om miljøvurdering af planer og programmer og af konkrete projekter (VVM). Bekendtgørelse nr. 121 af 4. februar 2019.
- *Risikobekendtgørelsen (RK)*: Bekendtgørelse om kontrol med risikoen for større uheld med farlige stoffer, nr. 372 af 25. april 2016.
- *Miljøtilsynsbekendtgørelsen*: Bekendtgørelse om miljøtilsyn, nr. 117 af 28. januar 2019.
- *Habitatbekendtgørelsen*: Bekendtgørelse om udpegning og administration af internationale naturbeskyttelsesområder samt beskyttelse af visse arter, nr. 1595 af 6. december 2018.
- *Brugerbetalingsbekendtgørelsen*: Bekendtgørelse om brugerbetaling for godkendelse m.v. og tilsyn efter lov om miljøbeskyttelse og anvendelse af gødning m.v., nr. 1475 af 12. december 2017.
- *Bekendtgørelse om lov om vandplanlægning*: Bekendtgørelse om lov om vandplanlægning nr. 126 af 26. januar 2017.
- *Bekendtgørelsen om indsatsprogrammer for vandområdedistrikter*: Bekendtgørelse om indsatsprogrammer for vandområdedistrikter nr. 1521 af 15. dec. 2017

### Vejledninger fra Miljøstyrelsen

- Miljøgodkendelsesvejledningen: <https://miljogodkendelsesvejledningen.dk/>
- Støjvejledningen: Nr. 5/1984, 1996 om ekstern støj fra virksomheder <https://www2.mst.dk/Udgiv/publikationer/1984/87-503-5287-4/pdf/87-503-5287-4.pdf>
- Supplement til støjvejledningen: Vejledning nr. 14003 af 1. juni 1996 om supplement til vejledning om ekstern støj fra virksomheder.
- Vejledning om beregning af ekstern støj fra virksomheder: Vejledning nr. 60283 af 31. oktober 1993 om beregning af ekstern støj fra virksomheder.
- *Vejledning om måling af ekstern støj fra virksomheder*: Vejledning nr. 60254 af 1. november 1984 om måling af ekstern støj fra virksomheder.