



Miljøtilladelse til ammekvæg og slagtesvin på

Næsbyvej 6

4305 Orø

§16b (med BAT) i husdyrbrugloven  
(1.735 m<sup>2</sup> / 3.261 kg NH<sub>3</sub>-N pr år)

Holbæk Kommune

24. marts 2022

<b>Datablad § 16b miljøtilladelse m BAT</b>	
<b>Ansøger, ejer af bygningerne</b>	Hin Agro ApS Hans Ingemann Nielsen
<b>Ansøgers adresse</b>	Maglehøjvej 24, 4652 Hårlev
<b>CVR</b>	3350 7283
<b>Bedriften</b>	Bybjerggårdsvej 3 A 4305 Orø
<b>Ejer af bedriften</b>	Hin Orø ApS Hans Ingemann Nielsen  Mobil: 40 15 85 60 E-mail: hin@hinagro.dk
<b>CVR</b>	3953 2522
<b>CHR</b>	72042
<b>Ejendomsnummer</b>	3160001155
<b>Matrikler</b>	2r, Bybjerg By, Orø m.fl.
<b>Virksomhedstype</b>	Ammekvæg og slagtesvin med et produktionsareal over 100 m <sup>2</sup> og ammoniakemission mellem 750 - 3.500 kg NH <sub>3</sub> -N pr. år
<b>Ansøgningsskema nr. i <a href="http://www.husdyrgodkendelse.dk">www.husdyrgodkendelse.dk</a></b>	225220
<b>Konsulent</b>	Max Jakobsen Miljørådgivning E-mail: mjb@maxjakobsen.eu Mobil: 31 34 07 17
<b>Myndighed</b>	Holbæk Kommune, Vækst og Bæredygtighed, Natur, Miljø og Vand, Landbrugsteam Tlf.: 72364120 Mail: <a href="mailto:landbrug@holb.dk">landbrug@holb.dk</a>
<b>Journal nr.</b>	21/007705

## Indholdsfortegnelse

Tilladelse .....	5
Afgørelse om miljøtilladelse til svine- og kvægproduktion.....	5
Høring.....	7
Offentliggørelse af afgørelsen.....	7
Vilkår.....	8
<b>Generelt</b> .....	8
<b>Nye bygninger</b> .....	8
<b>Produktionsareal og dyrehold</b> .....	8
<b>Husdyrgødning</b> .....	9
<b>Lugt</b> .....	9
<b>Andre gener</b> .....	10
<b>Affald</b> .....	11
<b>Ophør af produktionen</b> .....	11
Tilladelsens forudsætninger.....	12
<b>Sagsforløb</b> .....	12
Miljøteknisk beskrivelse og vurdering.....	12
<b>Indledning</b> .....	12
<b>Produktionsareal, dyrehold og drift</b> .....	12
<b>Beliggenhed og planmæssige forhold</b> .....	13
<b>Afstandskrav</b> .....	15
<b>Opbevaringsanlæg til husdyrgødning</b> .....	16
<b>Lugt</b> .....	17
<b>BAT og miljøteknologi</b> .....	19
<b>Ammoniakdeposition og natur</b> .....	20
<b>Bilag IV-arter</b> .....	23
<b>Energi- og vandforbrug</b> .....	24
<b>Andre gener – transport, støj, skadedyr, døde dyr, affald, lys, støv</b> .....	24
<b>Transport</b> .....	24
<b>Støj</b> .....	25
<b>Skadedyr</b> .....	27
<b>Døde dyr</b> .....	27

<b>Affald</b> .....	27
<b>Lys</b> .....	28
<b>Støv</b> .....	28
Bilag 1. Situationsplan.....	29
Bilag 2. Staldtegninger.....	31
Bilag 3. Udpegningsgrundlaget for habitatområdet.....	32
Bilag 4. Adgangsveje.....	33
Bilag 5. Ansøgers miljøansøgning.....	34
Bilag 6. Hvidbog for høringssvar til udkast.....	47

## Tilladelse

Denne miljøtilladelse er opdelt i to hovedafsnit. Første del udgøres af selve tilladelsen med de vilkår, Holbæk Kommune stiller vedrørende indretning og drift af husdyrbruget. Anden del er den miljøtekniske beskrivelse og vurdering. Her er ejendommen beskrevet nærmere, og der er redegjort for den påvirkning, husdyrbruget forventes af have på omgivelserne. Den miljøtekniske beskrivelse og vurdering danner grundlag for de vilkår for husdyrbrugets indretning og drift, der meddeles i miljøtilladelsen. Igennem tilladelsen henvises der til ansøgningen i Bilag 5, dette er ansøgers egen beskrivelse af det ansøgte projekt.

## Afgørelse om miljøtilladelse til svine- og kvægproduktion

Holbæk Kommune meddeler tilladelse til svine- og kvægproduktion på Næsbyvej 6, 4305 Orø matrikel 2r, Bybjerg By, Orø.

Der gives tilladelse til et samlet produktionsareal på 1.735 m<sup>2</sup>. Den eksisterende kostald omdannes til svinestald og til lade, medens den eksisterende kviestald bibeholdes til ammekvæg. Der bygges 2 nye fodersiloer, og en eksisterende plansilo tages i anvendelse som møddingsplads.

Holbæk Kommune vurderer, at ansøger har truffet de nødvendige foranstaltninger til at forebygge og begrænse forureningen bl.a. ved, at husdyrbruget kan drives på stedet uden at påvirke omgivelserne på en måde, som er uforenelig med hensynet til omgivelserne. Holbæk Kommune vurderer, at indretning og drift af husdyrbruget kan ske i overensstemmelse med gældende regler og uden væsentlig påvirkning af miljøet, som dette er defineret i husdyrbrugloven<sup>1</sup>.

Miljøtilladelsen gives med hjemmel i § 16b (med BAT) i husdyrbrugloven med de vilkår, som fremgår af tilladelsen, samt reglerne i husdyrgodkendelsesbekendtgørelsen<sup>2</sup>.

Ved ansøgning om miljøtilladelse efter husdyrbruglovens § 16b er der ikke krav om udarbejdelse af en miljøkonsekvensrapport.

Miljøtilladelsen gives under forudsætning af, at de til enhver tid gældende regler på området og tilladelsens vilkår overholdes. Tilladelsen skal være udnyttet senest 6 år efter tilladelsen er meddelt.

Hvis en del af tilladelsen derefter ikke er udnyttet i 3 år, bortfalder tilladelsen for denne del jf. husdyrgodkendelsesloven § 59a. Vurderingen af om en del af miljøtilladelsen bortfalder, vil altid ske på baggrund af den gældende lovgivning.

For at undgå bortfald skal mindst 25 % af det godkendte eller tilladte produktionsareal anvendes driftsmæssigt i 3 på hinanden følgende år. Ved driftsmæssig anvendelse forstås, at der produceres mindst 50 % af det antal dyr, der er muligt inden for dyrevelfærdsreglerne eller andre krav, som gælder for husdyrbruget.

Miljøtilladelsen fritager ikke fra krav om eventuel tilladelse, godkendelse, dispensation eller lignende efter anden lovgivning og for andre bestemmelser.

---

<sup>1</sup> Husdyrbrugloven – Lovbekendtgørelse nr. 520 af 1. maj 2019 om husdyrbrug og anvendelse af gødning m.v.

<sup>2</sup> Husdyrgodkendelsesbekendtgørelsen – Bekendtgørelse nr. 2225 af 27. november 2021 om godkendelse og tilladelse m.v. af husdyrbrug

## Retsbeskyttelse

Vilkårene i denne miljøtilladelse er omfattet af 8 års retsbeskyttelse, jf. § 40 i husdyrbrugloven.

## Klagevejledning

Denne afgørelse kan påklages til Miljø- og Fødevareklagenævnet af ansøger, samt klageberettigede myndigheder, organisationer og naboer.

Hvis du ønsker at klage over denne afgørelse, skal du klage til Miljø- og Fødevareklagenævnet.

Klagen skal indgives inden den **22. april 2022** klokken 23:59.

Du klager via Klageportalen, som du kan finde her: <https://naevneneshus.dk/start-din-klage/miljoe-og-foedevareklagenaevnet>. Du logger på Klageportalen med NEM-ID. Du kan finde nærmere information om, hvordan man klager via Nævnenes Hus' hjemmeside ([www.naevneneshus.dk](http://www.naevneneshus.dk)). Når du klager, skal du betale et gebyr på 900,- kr. for borgere og 1.800,- kr. for virksomheder, organisationer og offentlige myndigheder.

En klage er indgivet, når den er tilgængelig for Holbæk Kommune via Klageportalen. I Klageportalen sendes din klage automatisk først til Holbæk Kommune. Kommunen sender herefter klagen videre til behandling i nævnet via Klageportalen. Du får besked om videresendelsen.

Klagenævnet afviser din klage, hvis du sender den uden om Klageportalen, medmindre du forinden er blevet fritaget for brug af Klageportalen. Hvis du ønsker at blive fritaget for at bruge Klageportalen, skal du sende en begrundet anmodning til Holbæk Kommune. Kommunen videresender herefter din anmodning til nævnet, som træffer afgørelse om, hvorvidt du kan fritages. Se betingelserne for at blive fritaget på [www.naevneneshus.dk](http://www.naevneneshus.dk).

En klage har ikke opsættende virkning. Det vil sige, at afgørelsen kan udnyttes på eget ansvar, mens klagen behandles – medmindre Miljø- og Fødevareklagenævnet meddeler andet.

Nærværende afgørelse kan indbringes for domstolene. Søgsmål til prøvelse af afgørelsens lovlighed skal være anlagt inden 6 måneder efter, at afgørelsen er meddelt.

Holbæk Kommune, Vækst og Bæredygtighed, den 24. marts 2022

Landbrugsteamet

## Høring

Udkast til miljøtilladelsen har været i høring i perioden fra den 02. februar 2022 til den 16. februar 2022.

Følgende har modtaget orientering om høringen, og udkastet lå bl.a. på Kommunens hjemmeside:

- Ansøger Hans Ingemann Nielsen
- Ansøgers konsulent Max Jakobsen Miljørådgivning
- Ejere af nabomatrikler samt ejere og beboere inden for en beregnet konsekvensradius for lugt (375 meter).

Denne høringsrunde gav anledning til bemærkninger. Resumé af høringssvar og kommunens bemærkninger hertil er indarbejdet i tilladelsen som Bilag 6. Høringssvarene har givet anledning til ændring af nogle af vilkårene, hvilket kan ses med gul opmærkning i Bilag 6.

## Offentliggørelse af afgørelsen

Miljøtilladelsen er annonceret den 24. marts 2022 på kommunens hjemmeside

<https://planer.holbaek.dk/annoncering/>

Afgørelsen om miljøtilladelse vil desuden blive lagt på Miljøstyrelsens Digitale Miljø Administration (DMA) på hjemmesiden [dma.mst.dk](http://dma.mst.dk).

Følgende har fået tilsendt afgørelsen:

- Ansøger Hans Ingemann Nielsen
- Ansøgers konsulent Max Jakobsen Miljørådgivning
- Omkringboende naboer, der har anmodet om det

Myndigheder, organisationer og andre der har fået tilsendt kopi:

- Styrelsen for patientsikkerhed, Tilsyn og Rådgivning Øst, Islands Brygge 67, 2300 København S, [seost@sst.dk](mailto:seost@sst.dk)
- Ferskvandsfiskeriforeningen for Danmark [nb@ferskvandsfiskeriforeningen.dk](mailto:nb@ferskvandsfiskeriforeningen.dk)
- Danmarks Sportsfiskerforbund, Skyttevej 4, 7182 Bredsten, [lbt@sportsfiskerforbundet.dk](mailto:lbt@sportsfiskerforbundet.dk)
- Danmarks Naturfredningsforening, Masnedøgade 20, 2100 København Ø, [dn@dn.dk](mailto:dn@dn.dk)
- Danmarks Naturfredningsforening, Holbæk Afdelingen, [holbaek@dn.dk](mailto:holbaek@dn.dk), [dnholbaek-sager@dn.dk](mailto:dnholbaek-sager@dn.dk)
- Det Økologiske Råd, Blegdamsvej 4B, 2200 København N [husdyr@ecocouncil.dk](mailto:husdyr@ecocouncil.dk)
- Dansk Ornitologisk forening, Vesterbrogade 140, 1620 København V, [natur@dof.dk](mailto:natur@dof.dk) og [holbaek@dof.dk](mailto:holbaek@dof.dk)

## Vilkår

§ 16 b miljøtilladelsen gives under forudsætning af, at husdyrbruget på Næsbyvej 6, 4305 Orø, opfylder følgende vilkår:

### Generelt

1. Tilladelsen omfatter samtlige landbrugsmæssige aktiviteter vedr. bygningerne på ejendommen Næsbyvej 6, 4305 Orø. Husdyrbrugets dyrehold er pt. tilknyttet CHR nr. 72042.
2. Husdyrbruget med tilhørende anlæg skal indrettes og drives i overensstemmelse med de oplysninger, der fremgår af ansøgningsmaterialet skema nr. 225220 af 23.04.2021 med efterfølgende version 4.
3. Et eksemplar af nærværende afgørelse skal til enhver tid være tilgængeligt på husdyrbruget og kunne fremvises ved tilsyn. De vilkår, der vedrører driften, skal være kendt af eventuelt ansatte, der er beskæftiget med den pågældende del af driften.
4. Den, der til enhver tid har ansvaret for husdyrbrugets drift, er ansvarlig for, at vilkårene for husdyrbruget overholdes.

### Nye bygninger

5. Der kan opføres to nye fodersiloer med en placering som vist på Bilag 1. Siloerne kan være op til 9 m høje.

### Produktionsareal og dyrehold

6. I den eksisterende bygning, som var tidligere kostald, kan der indrettes dybstrøelsesstald til slagtesvin. Produktionsarealet kan være op til 635 m<sup>2</sup>. Stald-delen skal adskilles fra resten af bygningen med en mur fra gulv til loft.
7. Den nye svinestald skal have afløb til opsamlingsbeholder/gyllebeholder.
8. Husdyrproduktionen skal foregå i henhold til nedenstående skema, og produktionsarealet må samlet set ikke overstige de ansøgte 1735 m<sup>2</sup>.

*Tabel 1. Oversigt over stalde med angivelse af navn, dyretype, gulvsystem og produktionsareal.*

<b>Staldnavn</b>	<b>Staldtype</b>	<b>Dyretype</b>	<b>Ansøgt produktionsareal m<sup>2</sup></b>
<i>1. Kostald ændres til slagtesvin</i>	<i>Dybstrøelse</i>	<i>Flexgruppen alle dyr</i>	<i>635</i>
<i>2. Kostald</i>	<i>Dybstrøelse</i>	<i>Flexgruppen alle kvæg</i>	<i>1050</i>
<i>I alt</i>			<i>1.735</i>



9. Flexgrupperne er defineret således:

Alle dyr; Dybstrøelse	Alle kvæg; Dybstrøelse
Søer, golde og drægtige. Løsgående dybstrøelse	Malkekøer, kvier og stude. Dybstrøelse
Smågrise. Dybstrøelse, hele arealet	Ammekøer, slagtekalve (over 6 mdr.). Dybstrøelse
Slagtesvin. Dybstrøelse, hele arealet	Kalve, (under 6 mdr.). Dybstrøelse
Malkekøer, kvier og stude. Dybstrøelse	
Ammekøer, slagtekalve (over 6 mdr.). Dybstrøelse	
Kalve, (under 6 mdr.). Dybstrøelse	
Heste. Dybstrøelse	
Får og geder. Dybstrøelse	

10. Kvæget i stald nr. 2 kostald skal være udegående i mindst 5 måneder om året.

11. Dyreholdet skal være udegående i alle dage af de 5 måneder. De 5 måneder skal omfatte juni, juli, august og september.

12. Dyrene må ikke have adgang til stald nr. 2 kostald i perioden på de 5 måneder, og stalden skal være rengjort og lukket ned. Dette vil blive kontrolleret ved tilsyn.

### Husdyrgødning

13. Der kan indrettes en ny møddingsplads (M2) på en eksisterende ensilageplads, se Bilag 1. Møddingspladsen skal have afgrænsning og afløb som beskrevet i Husdyrgødningsbekendtgørelsen (nr. 1451/2021).

14. Håndtering af husdyrgødning skal altid foregå under opsyn og således, at spild undgås og under tilbørligt hensyn til omgivelserne.

15. Hvis gyllevogn fyldes med en pumpe, der er fastmonteret på gyllebeholder, skal påfyldning af gyllevogn foregå på støbt plads med afløb til opsamlingsbeholder.

16. Udleveringsstedet for slagtesvin skal konstrueres således, at husdyrgødning eller vaskevand ikke kan spildes ud i det omliggende areal.

17. Det skal sikres, at der til stadighed rådes over mindst 9 måneders opbevaringskapacitet for gylle og for dybstrøelse. Den tilstrækkelige kapacitet kan opfyldes ved afsætning til biogasanlæg, ved etablering af tilstrækkelig kapacitet på husdyrbruget eller ved skriftlige aftaler om opbevaring på andre ejendomme.

### Lugt

18. Såfremt der efter kommunens vurdering opstår lugtgener, som er væsentligt større end det, der kunne forventes ifølge grundlaget for miljøvurderingen, kan kommunen

meddele påbud om, at virksomheden for egen regning skal udarbejde og gennemføre et projekt med foranstaltninger, som minimerer generne.

19. Der skal til stadighed udføres og opretholdes en god staldhygiejne. Herunder skal det sikres, at staldenes stier og foderarealernes bund holdes tørre, at dyrene er rene, og at stald- og fodringsanlæg holdes rent. Der skal jævnligt gøres rent i staldene, som minimum når hvert afsnit tømmes for dyr. Minimum en gang årligt skal væg og lofter rengøres for støv og urenheder.
20. Kasseret ensilage fra ensilagesiloerne skal fjernes løbende fra bygningsområdet eller opbevares overdækket med plast el.lign. og placeres hensigtsmæssigt, således det ikke generer naboer.

### Andre gener

21. Der skal foretages effektiv fluebekæmpelse på husdyrbruget. Bekæmpelsen skal som minimum være i overensstemmelse med de nyeste retningslinjer fra Aarhus Universitet.
22. Hvis der opstår fluegener, skal der fremsendes en plan for fluebekæmpelse til kommunen. Kommunen skal godkende planen og sikre, at den følges.
23. Ejendommens indendørs og udendørs arealer skal vedligeholdes, renholdes og ryddes op, så der ikke opstår risiko for tilhold af skadedyr (rotter mv.). Bekæmpelse af rotter skal ske i henhold til aftale med autoriseret rottebekæmper, f.eks. via den kommunale ordning.
24. Ejendommen skal indrettes, så der ikke opstår væsentlige støvgener for omkringliggende nabobeboelser, bymæssig bebyggelse eller virksomheder.
25. Virksomhedens samlede støjbidrag, angivet som det ækvivalente, korrigerede støjniveau i dB(A) i punkter 1,5 meter over terræn, målt eller beregnet ved nabobeboelsers opholdsareal, må ikke overskride Miljøstyrelsens vejledende grænseværdier for støj, jævnfør nedenstående tabel.

Tidspunkt	Støjgrænser	Reference tidsrum
<b>Dag</b>		
Hverdage kl. 07-18	55 dB(A)	8 timer
Lørdag kl. 07 - 14	55 dB(A)	7 timer
Lørdag kl. 14 - 18	45 dB(A)	4 timer
Søn- og helligdag kl. 07 - 18	45 dB(A)	8 timer
<b>Aften kl. 18-22</b>	45 dB(A)	1 time
<b>Nat kl. 22-07</b>	40 dB(A)	½ time

Støjens maksimalværdi må om natten ikke overstige ovenstående grænseværdier med mere end 15 dB(A) ved alle beboelser.

Støjvilkår omfatter al støj fra landbrugsdriften på ejendommens bygningsparcel – det vil sige også støj fra andet end faste, tekniske installationer, dog ikke støj fra markdriften.

Maksimalt fire gange om året kan det accepteres, at den maksimale støjgrænse overskrides i aften- eller nattetimerne i forbindelse med udbringning af husdyrgødning og med høst.

26. Såfremt kommunen bestemmer, at overholdelse af grænseværdierne for støj skal dokumenteres, skal målinger/beregninger udføres efter gældende vejledninger. Målingerne/beregningerne skal foretages af et målefirma/-institut, som er uvildigt, og som af Miljøstyrelsen er godkendt til at udføre dette arbejde.
27. Staldmekanik (såsom ventilationssystemet) skal renholdes og serviceres regelmæssigt, således der ikke opstår unødigt støj eller anden gene herfra. Dette vil desuden minimere resurseforbruget. Rensning og service skal registreres i en egenkontrol rapport.
28. Udendørs belysning og lys fra stalde må ikke give anledning til væsentlige gener for naboer og trafikken på nærliggende veje. Hvis der efter kommunens vurdering opstår lysgener, der vurderes at være væsentligt større end der kan forventes ifølge grundlaget for miljøvurderingen, kan kommunen meddele påbud om, at der skal gennemføres afhjælpende foranstaltninger.
29. Vask af maskiner og redskaber, hvorfra der kan forekomme gødningsrester eller sprøjtemidler skal foregå på en støbt, tæt plads med bortledning af spildevandet til opsamlingsbeholder.
30. Transport med lastbiler til og fra ejendommen må ikke benytte den østlige adgangsvej ud til Bygaden/Olufsmіндеvej (se Bilag 4). Forbuddet gælder ikke for personbiler eller for markredskaber, der skal anvendes på markerne syd og øst for ejendommen.

### **Affald**

31. På ejendommen skal forefindes dokumentation for bortskaffelse af affald til rette modtager, herunder kvittering for aflevering af farligt affald.

### **Ophør af produktionen**

32. Ved ophør af husdyrbruget på ejendommen fjernes alle foder-, hjælpemiddel- og gødningsrester.

## Tilladelsens forudsætninger

### Sagsforløb

Hin Agro ApS v. Hans Ingemann Nielsen, Maglehøjvej 24, 4672 Hårlev ansøger om miljøtilladelse til at ændre husdyrproduktionen på Næsbyvej 6, 4305 Orø.

Dyreholdet blev oprindeligt fastsat i en § 12 godkendelse fra 3. august 2012 til 220 årskøer med opdræt, men blev nedskrevet pga. kontinuitetsbrud ved tilsynet den 7. september 2016. I dag er der tilladelse til en malkekvægsproduktion bestående af 195 årskøer med 182 årsopdræt (0-27 mdr.) og 82 tyrekalve (40-60 kg). Ved tilsynet den 10. december 2019 var dyreholdet ophørt i malkekostalden, men det stadig anvendte produktionsareal i kviestalden til ammekøer og kvier udgør 37 % af det samlede produktionsareal fra 2016. Herved er produktionstilladelsen stadig opretholdt i nudriften.

Den tilladte 8-års-drift i 2013 er den samme som i § 12 godkendelsen og i nudriften.

Der søges nu om tilladelse efter husdyrbruglovens § 16b til at ombygge kostalden, så en del kan anvendes til slagtesvin på dybstrøelse, og resten til lade. Kviestalden bibeholdes.

Vilkårene i godkendelsen fra 2012 og produktionstilladelsen fra 2016 ophæves, når denne § 16b tilladelse tages i brug.

Bedriften omfatter også ejendommen Bygaden 27 med slagtesvin og Nørrestængevej 16 med sohold. Der er 740 m fra den ansøgte svinestald til stalde på Bygaden 27, og 1700 m til stalde på Nørrestængevej 16. Holbæk Kommune vurderer, at der er driftsmæssig sammenhæng med de to andre ejendomme, men ikke teknisk og forureningsmæssig sammenhæng, så denne miljøtilladelse omfatter kun Næsbyvej 6.

Størrelsen af det ansøgte produktionsareal er over 100 m<sup>2</sup> med en beregnet ammoniakfordampning i ansøgt drift på 3.261 kg NH<sub>3</sub>-N/år. Da husdyrbrugets ammoniakemission er over 750 og under 3.500 kg NH<sub>3</sub>-N pr år, er husdyrbruget omfattet af reglerne om tilladelse efter § 16b i husdyrbrugloven med BAT-krav. Der er to gyllebeholdere på 3000 m<sup>3</sup> hver på ejendommen.

## Miljøteknisk beskrivelse og vurdering

### Indledning

Holbæk Kommune skal ved afgørelse om tilladelse efter § 16b i husdyrbrugloven vurdere, om den ansøgte etablering, udvidelse eller ændring af husdyrbruget kan indebære væsentlig virkning på miljøet. Kommunen skal desuden vurdere, om husdyrbruget kan drives på stedet uden at påvirke omgivelserne på en måde, som er uforenelig med hensynet til omgivelserne.

### Produktionsareal, dyrehold og drift

#### Ansøgers beskrivelse

Det ansøgte anlæg består af i alt 1.735 m<sup>2</sup> produktionsareal.

Der opføres ingen nye staldbygninger og den ansøgte ændring af produktionsarealet består i, at en del af den største af de to kvægstalde (nr. 1. på Bilag 1) ændres til slagtesvinestald med dybstrøelse. Der er således ikke tale om at produktionsarealet udvides, men der sker en reduktion af produktionsarealet, hvor 635 m<sup>2</sup> ændres til slagtesvinestald. Den øvrige del af kostalden tages ud af drift som stald. Den del af kvægstalden, der ophører med at være stald, vil i fremtiden blive anvendt som lade. Der kommer til at være en væg imellem

slagtesvinestald og lade. Der foretages følgende ændringer i forbindelse med projektet, se Bilag 1:

#### Stald nr. 1

Denne stald består i dag af en sengestald med spalter med et eksisterende produktionsareal på 1.800 m<sup>2</sup>.

Den nordlige ende af stalden bliver ændret til en stald til slagtesvin. I alt er der ca. 880 m<sup>2</sup> af staldens bruttoareal, der ændres til 635 m<sup>2</sup> produktionsareal (nettoareal) til slagtesvin (100 % dybstrøelse).

I fremtiden ønskes flexgruppen "alle dyr" for at have størst mulig fleksibilitet.

Stalden til slagtesvin kommer til at bestå af to dybstrøelsesarealer adskilt af en midtergang (jf. Bilag 1).

#### Stald nr. 2

I dag er der et produktionsareal på 1.100 m<sup>2</sup> med 100 % dybstrøelse, som fortsætter uændret. Der er tale om ét stort produktionsareal i hele stalden på 1.100 m<sup>2</sup>.

Stalden er godkendt til ungdyr (kvier). I fremtiden ønskes flexgruppen "alle kvæg" for at have størst mulig fleksibilitet.

### **Holbæk kommunes vurdering**

En oversigt over de enkelte staldanlæg med mål på produktionsarealet fremgår af Bilag 2. Der er ansøgt om nettoareal i slagtesvinestalden og om bruttoareal i kvægstalden.

Det er størrelsen på det ansøgte produktionsareal, gulv- og dyretype, der er afgørende for produktionens miljømæssige belastning. Derfor må der kun gå den dyretype på de produktionsarealer, der er angivet i vilkår 8. Antallet af dyr er derimod lige meget.

Der stilles vilkår om, at det ansøgte produktionsareal, samt gulv- og dyretype overholdes.

Der gøres opmærksom på, at de staldarealer, der ikke indgår i produktionsarealet, såsom resten af svinestalden og udleveringsområdet, skal rengøres flere gange dagligt som beskrevet i godkendelsesbekendtgørelsen § 38.

Den nyindrettede stald til slagtesvin skal ifølge husdyrgødningsbekendtgørelsen have afløb til en opsamlingsbeholder, selvom der bliver bund af dybstrøelse. Der stilles vilkår herom.

Der er ansøgt om, at kvæget kan gå ude i mindst 5 måneder om året, om sommeren. Det er nødvendigt for at overholde lugtkravene til samlet bebyggelse og til byzone, idet der så ifølge lovgivningen ikke skal beregnes lugt fra kvægstalden. Dyrene må slet ikke bruge stalden i de fire sommermåneder, hvor lugten kunne være størst, og der stilles vilkår herom.

### **Beliggenhed og planmæssige forhold**

Husdyrbruget ligger midt på Orø i udkanten af Gamløse.

### **Holbæk kommunes vurdering**

Der er ansøgt om følgende nybygninger: to fodersiloer.

Desuden indrettes eksisterende kostald til svinestald, og en eksisterende ensilageplads skal anvendes til møddingsplads for dybstrøelse.

#### Erhvervsmæssigt nødvendig

I takt med at miljøkravene og dyrevelfærdskravene stiger, ønsker ansøger mulighed for en fleksibel husdyrproduktion på dybstrøelse. Ammekvæget ønskes suppleret med slagtesvin. Slagtesvineproduktionen vil blive "velfærdsgrise" på dybstrøelse.

Den delvise omlægning fra kvæg til svin betyder, at der skal bruges andre fodertyper og andre opbevaringstyper for foder, heriblandt de to nye fodersiloer.

Holbæk Kommune vurderer, at da svineproduktionen bliver ny på ejendommen, findes der ikke eksisterende brugbare foderanlæg, og at de to nye siloer er erhvervsmæssigt nødvendige for den ændrede drift som landbrugsejendom.

#### Kommuneplan 2021

Ejendommen ligger i et område, der i Kommuneplan 2021 er udpeget til Særligt værdifuldt landbrugsområde. Retningslinjen for landbrugsområdet siger:

**6.1.1** *De udpegede særligt værdifulde landbrugsområder er vist på kort. Disse områder skal i videst muligt omfang friholdes for aktiviteter, som ikke understøtter jordbrugserhvervet. Ved inddragelse af landbrugsarealer til ikke-jordbrugsmæssige formål, skal arealforbruget begrænses mest muligt. Større tekniske anlæg skal søges placeret uden for de særligt værdifulde landbrugsområder.*

Ejendommen er desuden omfattet af Retningslinjen for Byggeri i landzone og for Kystnærhedszonen:

**5.1.1.** *Placering og udformning af byggeri i det åbne land skal ske under hensyntagen til lokal byggeskik og landskabelige forhold.*

**4.5.6.** *Nødvendige anlæg og nybyggerier, som er afhængige af en kystnær placering, skal så vidt muligt placeres i tilknytning til allerede eksisterende anlæg.*

Ejendommen ligger ikke indenfor andre udpegninger.

#### De nye siloers påvirkning af landskabet

Fodersiloerne opføres på østsiden af stalden imellem stald og plansiloer, i tilknytning til gårdens øvrige bygninger. Siloerne opføres i ikke-reflekterende materialer (glasfiberarmeret polyester).

Fodersiloerne har hver følgende dimensioner:

- Diameter: 3 meter
- Højde: 9 meter
- Kapacitet: ca. 20 ton

Siloerne bliver på omtrent samme højde som staldbygningen lige ved siden af og placeres på "indersiden" af bygningskomplekset, så de støjmessigt er afskærmet fra naboerne. Siloerne bliver så godt som skjult af stalde og øvrige bygninger, men vil kunne ses fra visse vinkler af naboer mod nordvest og sydøst. Det vurderes, at da siloerne er slanke, og de står tæt op ad stalden, vil de ikke virke dominerende i landskabet.

Det vurderes, at de nye siloer ikke vil medføre en væsentlig påvirkning af landskabet for naboer eller forbi kørende, og at projektet er i overensstemmelse med Kommuneplanens retningslinjer.

Der stilles vilkår om placering af siloerne.

### Naturbeskyttelsesloven

De nye siloer ligger udenfor beskyttelseslinjer (sø, å, skov, kirke, diger, fortidsminder) og fredning og kræver ikke dispensation fra Naturbeskyttelsesloven.

## **Afstandskrav**

### **Holbæk kommunes vurdering**

De generelle afstandskrav i Husdyrbruglovens §§ 6, 7 og 8 gælder for etablering, udvidelse og ændring som medfører forøget forurening. Afstandskravene gælder således for den nye møddingsplads M2, selvom den indrettes i en eksisterende ensilageplads. I den nyindrettede stald til slagtesvin øges lugten med 17 % i forhold til den malkekvægsbesætning, der stadig er tilladt, hvilket vurderes at være en ændring, der ikke medfører forøget forurening i væsentlig grad.

Afstandene i forhold til møddingsplads M2 fremgår af tabel 2.

*Tabel 2. Generelle afstandskrav i §§ 6, 7 og 8 i husdyrbrugloven, samt konkrete afstande.*

<b>Afstandskrav til</b>	<b>Afstandskrav</b>	<b>Faktisk afstand</b>
Byzone, sommerhusområde m.v. og fremtidig byzone; Gamløse	50 m	300 m SØ
Lokalplan i landzone for boliger; LP 4.05	50 m	1,4 km SV
Nabobeboelse Bygaden 91	50 m	100 m SØ
Ikke almene vandforsyningsanlæg	25 m	50 m NØ
Almene vandforsyningsanlæg	50 m	> 50 m
Vandløb (herunder dræn) søer	15 m	> 15 m
Offentlig vej og privat fællesvej; Næsbyvej	15 m	160 m SØ
Naboskel, 3h	15 m	100 m NV
Beboelse samme ejendom	30 m	100 m SØ
Levnedsmiddelvirksomhed	15 m	Uden stuehus
Kategori 1 og 2 natur, § 7 i loven	25 m	> 25 m
	10 m	> 10 m

Alle afstandskravene i §§ 6, 7 og 8 overholdes.

## **Opbevaringsanlæg til husdyrgødning**

### **Ansøgers beskrivelse**

I ansøgt drift vil der udelukkende blive produceret dybstrøelse på ejendommen.

I det omfang, det er muligt, vil dybstrøelsen udbringes direkte fra stald til mark, hvor det nedbringes.

Den del af dybstrøelsen fra kvægstalden (stald nr. 2), der ikke udbringes direkte, vil enten blive lagt i markstak eller på møddingpladsen.

Den del af dybstrøelsen fra slagtesvinestalden (stald nr. 1), der ikke udbringes direkte, bliver lagt på møddingpladsen.

Ejendommen har også 2 gyllebeholdere på hver 3.000 m<sup>3</sup>, der anvendes til gylle fra bedriftens andre ejendomme.

### **Holbæk Kommunes vurdering**

Ifølge § 11 i husdyrgødningsbekendtgørelsen vil en opbevaringskapacitet svarende til mindst 9 måneders produktion normalt være tilstrækkelig til, at udbringningen og gødningsanvendelsen kan ske i overensstemmelse med de generelle miljøregler. Der stilles vilkår herom.

De to møddingspladser kan rumme ca. 700 m<sup>3</sup> dybstrøelse i alt.

Husdyrgødningsbekendtgørelsen giver mulighed for, at dybstrøelse kan lægges i markstak, når det er komposteret. Der vil derfor være minimum 9 måneders opbevaringskapacitet på ejendommen.

Det er ejers ansvar, at der er opbevaringskapacitet nok, og kapaciteten vil svinge i forhold til ændringerne i dyretyper og antal, indenfor tilladelsens rammer. Kapaciteten vil blive tjekket i forbindelse med tilsyn.

For at minimere risikoen for spild og uheld stiller kommunen vilkår om, at håndtering af gylle skal foregå under opsyn.

Påfyldning af gyllevogn skal ske på befæstet areal eller med sugekran monteret på traktor for at undgå spild til jord og grundvand, og der er stillet vilkår herom.

Det tidligere vilkår fra § 12 godkendelsen om afstand mellem markstak og nabobeboelse bliver ikke gentaget i denne miljøtilladelse, da kravene til placering af markstak nu er lagt ind i husdyrgødningsbekendtgørelsen. Kravene står især i §§ 5 og 14, hvoraf det fremgår, at der skal være mindst 30 m til naboskel, at stakken højst må ligge i 12 måneder, og at placeringen skal indtegnes på kort.

Det er et krav i husdyrgødningsbekendtgørelsen, at der skal være afløb fra en møddingsplads, og dette stilles som forklarende vilkår for den nye møddingsplads, da det drejer sig om en ændret anvendelse af en ensilageplads. Ansøger oplyser, at der er afløb til gyllebeholderen.

Da der nu etableres produktion af slagtesvin på ejendommen, vil der blive brug for en form for udleveringsrampe. Der stilles vilkår om, at husdyrgødning ikke må spildes på jorden i den forbindelse.



## Lugt

### Holbæk Kommunes vurdering

Krav til lugtgene afhænger af, hvilken type bebyggelse der er tale om. I godkendelsesbekendtgørelsen er der opstillet maksimale geneniveauer for lugt til eksisterende/fremtidig byzone og sommerhusområde, samlet bebyggelse eller lokalplanlagt boligområde, og nabobeboelser på ejendomme uden landbrugspligt og som ikke ejes af ansøger. Derfor udregnes der i ansøgningssystemet teoretiske geneafstande for de tre genekategorier:

- 1) byzone/sommerhusområde,
- 2) samlet bebyggelse i landzone og
- 3) enkeltbeboelse i landzone.

Naboejendomme med landbrugspligt er ikke omfattet af genekriterierne for lugt. Geneafstanden er den minimumsafstand, der skal være fra et anlæg til bebyggelsestypen, således at genekriteriet ikke overskrides.

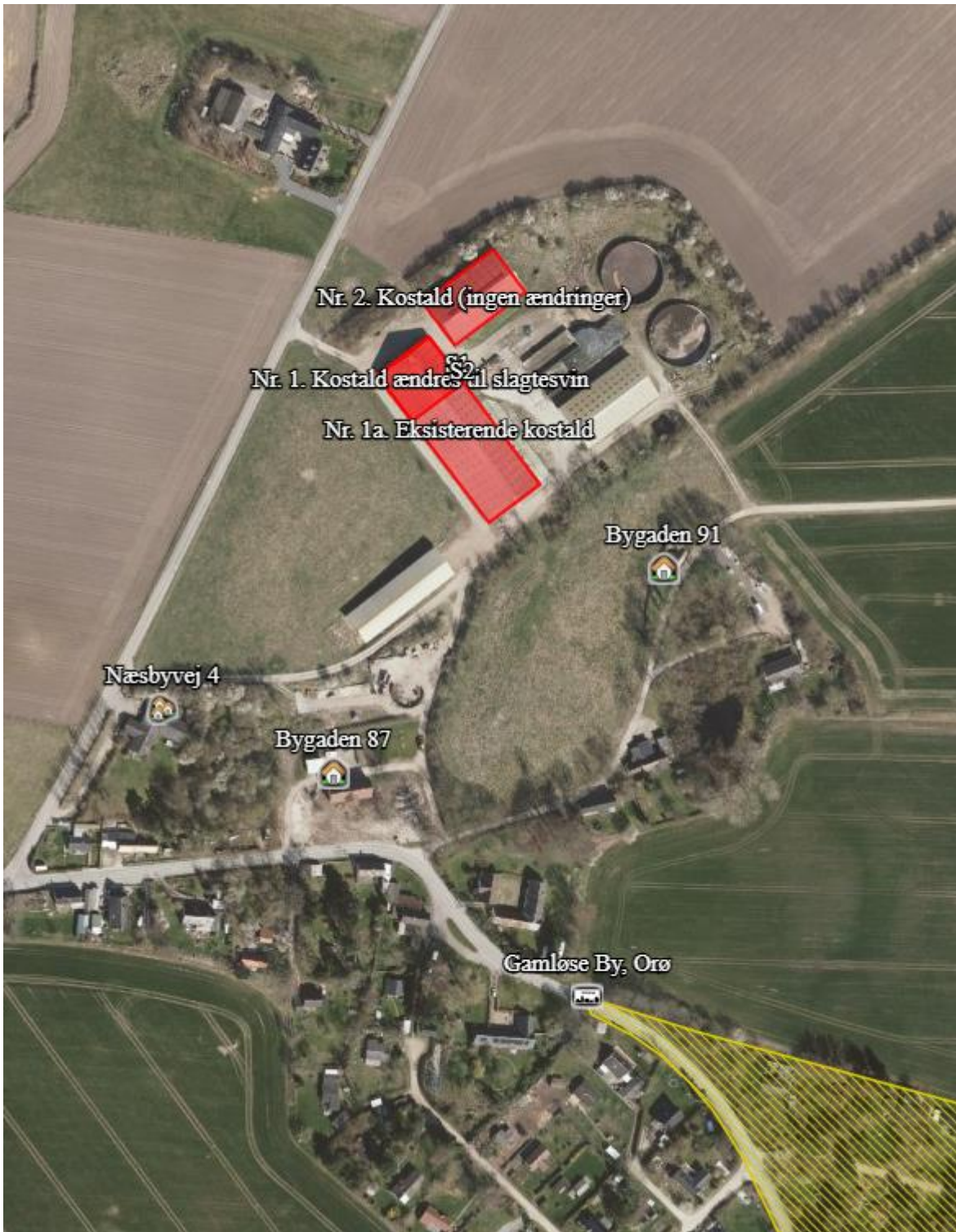
Ansøgningen har beregnet til de nærmeste af de tre forskellige boligtyper, se de udregnede geneafstande i tabel 3.

*Tabel 3. Udregnede geneafstande og den faktiske gennemsnitsafstand til nærmeste nabobeboelse, samlet bebyggelse og byzone.*

Områdetype	Mindste geneafstand	Faktisk vægtet gennemsnitsafstand
Enkelt-bolig uden landbrugspligt Bygaden 91	97 meter	151 meter
Samlet bebyggelse eller lokalplan Gamløse vest, ved Næsbyvej 4	204 meter	205 meter
Byzone eller sommerhusområde Gamløse	303 meter	313 meter

Der er ikke kumulation med andre husdyrbrug i nærheden. Lugtgeneafstandene overholdes for alle tre boligtyper.

Figur 1 viser de nærmeste af de tre boligtyper:



Figur 1. Placering af de nærmeste af de tre boligtyper. Det gule skraverede område er sommerhusområdet Gamløse. Bygaden 87 tæller ikke med, da den ejes af ansøger.

Både lugt og ammoniakemission beregnes for svinestaldens dyretype "Flexgruppen Alle dyr" ud fra "worst case", dvs. slagtesvin.

Kvæget er ansøgt at være udegående i mindst 5 måneder om året, hvorved lugten fra kostalden beregnes som 0, hvis de 4 måneder er juni-september, dvs. den periode, hvor der ellers vil forekomme mest lugt fra stalden. Det er nødvendigt for projektet "omlægning fra kvæg til svin", at lugten minimeres, da lugtgenekriterierne ellers ville blive overskredet. Der stilles derfor vilkår om den udegående periode.

Kasseret ensilage lugter stærkt, men indgår ikke i systemets lugtberegninger. Af hensyn til de omkringboende naboer stilles der vilkår om, at kasseret ensilage skal overdækkes med plast eller fjernes fra ejendommens bygningsomgivelser. Der er et lignende vilkår i den tidligere § 12 godkendelse.

Forudsætningen for overholdelse af lugtgenekriteriet er desuden det angivne produktionsareal, gulvtype og dyretype. Der er sat vilkår til, at husdyrbruget indrettes som det fremgår af ansøgningen. Det er desuden en forudsætning for beregningen, at staldene holdes rene og tørre, og der stilles vilkår om dette.

## BAT og miljøteknologi

### Holbæk Kommunes vurdering

Der er foretaget beregning af ammoniaktabet via ansøgningsystemet på "husdyrgodkendelse.dk". Den totale emission af ammoniak fra anlægget vil årligt være på 3.261 kg N/år. Da emissionen er over 750 kg N/år skal kommunen sikre sig, at emissionen reduceres til det niveau, der fastlægges ved anvendelse af bedst tilgængelige teknik (BAT).

BAT-princippet betyder, at en bedrift skal vælge den bedste teknologi som, set ud fra en helhedsvurdering, forebygger og begrænser virksomhedens forurening mest muligt under hensyntagen til proportionalitetsprincippet.

BAT kravet som max. kg N/år samt den faktiske emission er udregnet i ansøgningsystemet. Der var vilkår om spalteskraber på gulvet i malkekostalden i den tidligere § 12 godkendelse, men denne teknologi er ikke længere anerkendt på Teknologilisten. Den skal derfor ikke med i BAT-udregningen. Den eksisterende kvægstald er anført som "Eksisterende", og ændringen af produktionsarealet i kostald til slagtesvin er anført som "Ny".

BAT-kravet fremgår af tabel 4.

Tabel 4: Den samlede BAT beregning fra ansøgningen.

Samlet BAT beregning ? i			
	Stalde	Lagre	Total
Samlet BAT krav (kg NH <sub>3</sub> -N /år)	2000	1262	3261
Faktisk emission (kg NH <sub>3</sub> -N /år)	2000	1262	3261
Forskel (kg NH <sub>3</sub> -N /år)	-	-	0
Vejledende BAT Overholdt?	-	-	Ja

BAT-kravet bliver overholdt, idet reglerne i Husdyrgodkendelsesbekendtgørelsen siger, at BAT-kravet for dybstrøelse er lig med den faktiske emission.

## Ammoniakdeposition og natur

### Holbæk Kommunes vurdering

Husdyrbrugloven skal bl.a. forbygge og begrænse forurening af natur, vand og jord. Der er derfor stillet krav til beskyttelse af naturområder i kraft af blandt andet kravet til BAT og krav til den maksimalt tilladte kvælstof deposition eller merdeposition (i forhold til nudrift og 8-års-drift) til forskellige ammoniakfølsomme naturtyper.

Plantesamfund i naturområder kan være følsomme overfor luftbåret kvælstof (ammoniak). Øget tilførsel af ammoniak kan medføre væsentlige tilstandsændringer, som kan forringe områdernes naturmæssige værdi. I forbindelse med en husdyrudvidelse vil der normalt ske en øget fordampning af ammoniak fra stald og lager.

En stor del af den fordampede ammoniak falder i kort afstand fra kilden og kan derfor forringe kvaliteten af nærliggende naturområder. Dermed kan der være risiko for negativ påvirkning af væsentlige naturværdier.

Ifølge DMU's seneste opgørelse fra 2015<sup>3</sup> er baggrundsbelastningen med kvælstof fra luften 11,2 kg N/ha/år i Holbæk Kommune og 11,1 kg N i det specifikke område på 5,6 km grid-niveau (Miljøportalen <https://arealinformation.miljoportal.dk/html5/index.html?viewer=distribution>).

De ammoniakfølsomme naturtyper er inddelt i tre kategorier, der er beskrevet nærmere i husdyrgodkendelsesbekendtgørelsen § 2 og bilag 3.

I det følgende har kommunen foretaget en vurdering af, om naturområderne kan blive påvirket væsentligt som følge af kvælstoffordampning.

Ammoniakemissionen i ansøgt drift og meremissionen er angivet i tabel 5 herunder.

Tabel 5. Ammoniakemission i ansøgt drift og meremissionen i forhold til nudrift og 8 år tilbage.

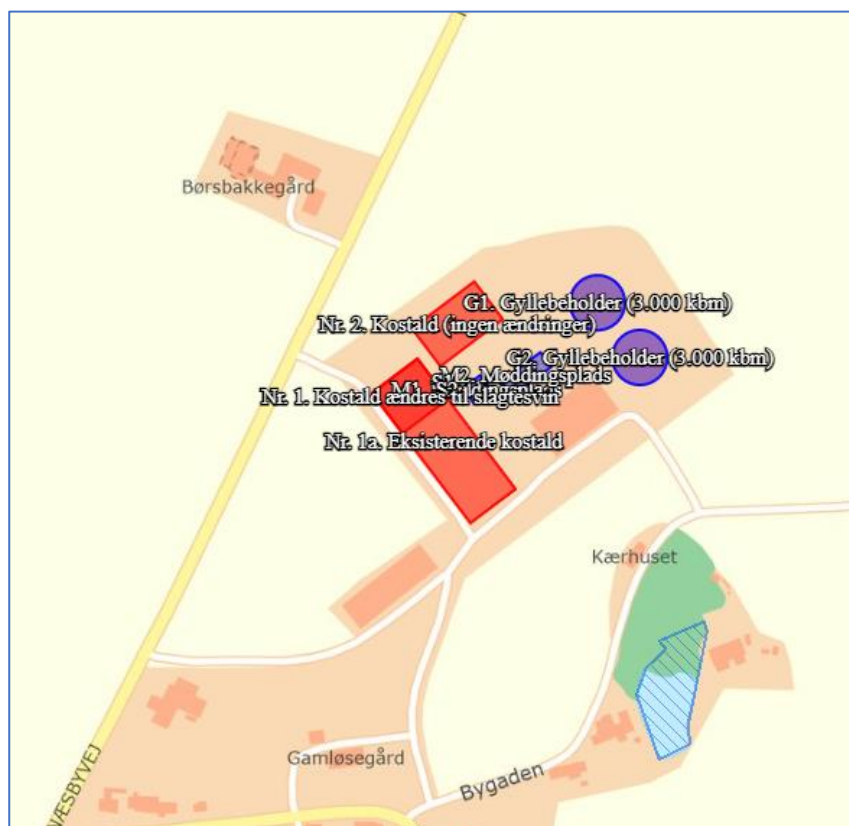
Samlet emission: **3261,4** (kg NH<sub>3</sub>-N/år)      Meremission (8 års-drift): **9,3** (kg NH<sub>3</sub>-N/år)      Meremission (nudrift): **9,3** (kg NH<sub>3</sub>-N/år)

Naturområde	Afstand til anlæg	Merdeposition 8 års-drift (kg N/ha/år)	Merdeposition nudrift (kg N/ha/år)	Totaldeposition (kg N/ha/år)
<i>Kategori 1</i>				
Overdrev	3,5 km V	0,0	0,0	0,0
<i>Kategori 2</i>				
Overdrev	500 m SØ	0,0	0,0	0,2
<i>Kategori 3</i>				

<sup>3</sup> [http://www2.dmu.dk/1\\_viden/2\\_Miljoe-tilstand/3\\_luft/4\\_spredningsmodeller/5\\_Depositionsberegninger/depositiontables.asp?period=2015&water=kommuner&S elect=Vis+tabel](http://www2.dmu.dk/1_viden/2_Miljoe-tilstand/3_luft/4_spredningsmodeller/5_Depositionsberegninger/depositiontables.asp?period=2015&water=kommuner&S elect=Vis+tabel)

overdrev	420 m V	0,0	0,0	0,5
N-følsom skov	700 m S	0,0	0,0	0,2
Øvrig § 3				
Vandhul	190 m SØ	-0,2	-0,2	1,0

Det nærmeste udpegede naturpunkt fremgår af figur 2.



Figur 2. Placering af det nærmeste "Øvrig § 3 natur": vandhul ved den blå skravering. Kategori 1, 2 og 3 områderne ligger længere væk.

### Kategori 1 natur

Kategori 1 natur er de ammoniakfølsomme naturtyper der fremgår af bilag 3 D i husdyrgodkendelsesbekendtgørelsen uanset størrelsen, der ligger indenfor Natura 2000-områder og er omfattet af udpegningsgrundlaget, samt heder og overdrev beliggende indenfor Natura 2000-områder.

Der er ikke Natura 2000 områder på Orø. Det nærmeste internationale naturbeskyttelsesområde er Natura 2000-området Udby Vig ved Bonæs. Området ligger ca. 3,5 km vest for ejendommen. Depositionen udregnes til det nærmeste kategori 1 område, som er et overdrev. Total depositionen og merdepositionen for det ansøgte er 0,0 kg N/ha/år.

Beskyttelsesniveauet for kategori 1- natur omfatter krav til en maksimalt tilladt totaldeposition på 0,7, 0,4, eller 0,2 kg N/ha/år. Hvilken af grænserne, der konkret vælges, afhænger af om der er 0, 1 eller flere end 1 andre husdyrbrug i nærheden.

Den beregnede totaldeposition fra anlægget ligger under laveste beskyttelsesniveau. I vurderingen af depositionen er det derfor ikke nødvendigt at tage hensyn til antallet af andre husdyrbrug i nærheden. Kravet til totaldeposition fra anlægget er dermed overholdt.

### Natura 2000

Ved sagsbehandling af et ansøgt projekt skal kommunen desuden foretage en vurdering efter habitatbekendtgørelsen (nr. 2091 af 12.11.2021): § 6. Før der træffes afgørelse i medfør af de bestemmelser, der er nævnt i § 7, skal der foretages en vurdering af, om projektet i sig selv, eller i forbindelse med andre planer og projekter, kan påvirke et Natura 2000-område væsentligt.

Afstanden mellem staldanlægget og det nærmeste Natura 2000 område er 3,5 km. Udpegningsgrundlaget er en lang række naturtyper samt to arter af snegle, se Bilag 3. Da ammoniakdepositionen på området ikke overskrider grænseværdien for væsentlig påvirkning af naturen, vurderes det, at det ansøgte ikke i sig selv eller i forbindelse med andre projekter kan påvirke det internationale naturbeskyttelsesområde væsentligt.

### Kategori 2 natur

Kategori 2 natur er ammoniakfølsomme naturtyper beliggende udenfor Natura 2000-områder (højmoser, lobeliesøer, heder større end 10 ha og overdrev større end 2,5 ha).

500 m fra husdyrbruget ligger det nærmeste kategori 2- overdrev. Total- og merdepositionen er 0,2 kg N/ha/år til området.

Totaldeposition af ammoniak på kategori 2 natur må ikke overstige 1,0 kg N/ha/år.

Med baggrund i dette er det Holbæk Kommunes vurdering, at husdyrbruget ikke indebærer nogen risiko for en væsentlig negativ påvirkning af kategori 2-natur.

### Kategori 3 natur og anden § 3 beskyttet natur

Kategori 3-natur er ammoniakfølsomme naturtyper, som ikke er omfattet af kategori 1- og 2-natur. Det drejer sig om heder, moser og overdrev, som er beskyttet efter naturbeskyttelseslovens § 3, samt ammoniakfølsomme skove.

Anden natur beskyttet efter naturbeskyttelseslovens § 3 kan også blive påvirket af ammoniakdeposition, og der kan ske ændring af naturtypens tilstand.

Kommunen skal derfor vurdere, om det ansøgte kan føre til tilstandsændringer af såvel kategori 3-natur som af anden § 3 beskyttet natur.

For kategori 3-natur skal kommunen konkret vurdere, om der skal fastsættes vilkår om maksimal merdeposition. Kravet må dog ikke være under en maksimal merdeposition på 1,0 kg N/ha/år.

Den nærmeste kategori 3 natur er et overdrev, der ligger 420 m væk. Merdepositionen er + 0,0 kg N/ha/år. Der ligger en ammoniakfølsom skov 700 m fra anlægget, også med + 0,0 kg N/ha/år. Merdeposition til kategori 3-natur ligger derfor under afskæringskriteriet.

Anden § 3 beskyttet natur: Efter naturbeskyttelseslovens § 3 er der forbud mod at foretage noget, der afstedkommer ændringer i tilstanden af en række beskyttede naturtyper med en vis størrelse. Medfører en ændring af dyrehold merdeposition på 1,0 kg N/ha/år eller derunder, vil det ansøgte som altovervejende hovedregel ikke medføre en tilstandsændring af naturtypen.

Den nærmeste anden § 3 beskyttede natur er en sø, der ligger 190 m væk, se figur 2. Merdepositionen er her – 0,2 kg N/ha/år. På denne baggrund vurderer kommunen, at det ansøgte ikke vil give anledning til væsentlig tilstandsændring af naturområderne. Merdepositionen er negativ, selvom meremissionen er en lille smule positiv, fordi beregningssystemet bl.a. inddrager vindretningerne.

Det er Holbæk kommunes vurdering at, ved overholdelse af vilkårene i denne tilladelse samt overholdelse af den generelle lovgivning, kan husdyrbruget drives på stedet uden at påvirke den omkringliggende natur negativt.

## Bilag IV-arter

### Holbæk Kommunes vurdering

På habitatdirektivets bilag IV er der listet en række dyre- og plantearter, der kræver skærpet beskyttelse. Der skal sikres en gunstig bevaringsstatus for disse arter. Kommunen har foretaget en vurdering af, hvorvidt dyrearternes yngle- og rasteområder kan beskadiges i arternes naturlige udbredelsesområde som følge af det ansøgte.

Arter, der potentielt kan findes i Holbæk Kommune, fremgår af nedenstående tabel 6. En stor del af de bilag IV-arter, hvis yngle- og rasteområder vil kunne blive påvirket af ammoniak, findes primært ved de våde naturtyper.

Tabel 6: Bilag IV arter i kommunen

Bilag IV art	Foretrukket ynglehabitat
Markfirben	Typisk sol vendt skråning med vel drænedede, løse jordtyper og sparsom bevoksning. Findes spredt i landskabet på åbne, varme, solrige lokaliteter ex. sandede bakkeområder, grusgrave, heder, stendiger og sydvendte skråninger.
Spidssnudet frø	Vandhuller som indgår i sammenhængende naturområder især enge og moser.
Springfrø	Vandhuller.
Klokkefrø	Lysåbne, ofte lavvandede vandhuller med rent vand og rug undervands- eller flydebladsvegetation.
Strandtudse	Lavvandede, lysåbne, udtørrede vandhuller og markoversvømmelser.
Grønbroget tudse	Lysåbne vandhuller og markoversvømmelser med ringe eller ingen vegetation.
Løvfrø	Lysåbne, ofte lavvandede vandhuller med rent vand og rig undervands- og flydebladsvegetation.
Løgfrø	Lysåbne, vegetationsrige vandhuller med rent vand.
Stor vandsalamander	Lysåbne, ofte vegetationsrige, rene vandhuller.
Mygblomst	Fugtige enge og i moser med kalk i jorden. Kan også findes i fugtige lavninger i klitter og i frodige rørsumpe. Især findes den på steder nær kysten. I Holbæk Kommune er den kun registeret på Orø.

Ifølge Miljøportalen er der indenfor 1,5 km fra ejendommen observeret Mygblomst, Spidssnudet Frø og 6 lokaliteter med Grønbroget Tudse, se Bilag 4.

Kommunen har i ovenstående afsnit vurderet, at den ansøgte drift ikke vil medføre tilstandsændringer i nærliggende naturtyper. Ammoniakdepositionen på observationsstederne

vil øges med 0,0 kg N/ha/år. Bevaringsstatus for eventuelle bilag IV-arter må derfor betragtes som værende uændret i forbindelse med det ansøgte projekt, da deres yngle- eller rasteplasser ikke påvirkes. Kommunen vurderer, at ingen af arterne, der er optaget på habitatdirektivets bilag IV, vil blive påvirket negativt.

## **Energi- og vandforbrug Holbæk Kommunes vurdering**

Det er kommunens vurdering, at det ikke er til ansøgers egen fordel, at der sker unødvendigt ressourceforbrug af vand eller el i forbindelse med husdyrbrugets produktion. Det vurderes, at regelmæssig rengøring af staldmekanik vil medvirke til, at ressourceforbruget ikke stiger unødvendigt, og der stilles vilkår herom.

Holbæk Kommunes vurderer at det er vigtigt, at energi- og vandforbruget følges samtidig med at der til stadighed holdes fokus på nedbringelse af forbruget. En årlig aflæsning anses for værende minimum for at kunne følge udviklingen. Da der ifølge lovgivningen ikke er oplysningspligt vedr. forbruget på el og vand for et husdyrbrug af denne størrelse stiller Holbæk Kommune ikke vilkår til dette.

Det bør dog være i ansøgers egen interesse at følge forbruget, og kommunen opfordrer kraftigt til kvartalsaflæsninger.

## **Andre gener – transport, støj, skadedyr, døde dyr, affald, lys, støv**

### **Transport**

#### **Ansøgers beskrivelse**

Antallet af transporter til og fra ejendommen er begrænset og vil være betydeligt mindre end ved det hidtidige husdyrhold. Hovedparten af transporterne udgøres af transporter med husdyrgødning, foder, levering og afhentning af grise.

Nedenstående tabel 7 viser en oversigt over omfanget af transporter angivet af ansøger som retningsgivende. Nudriften er fra dengang, der var malkekvæg.

*Tabel 7. Transporter til og fra ejendommen.*

<b>Art</b>	<b>Antal transporter/år nudrift</b>	<b>Antal transporter/år ansøgt</b>	<b>Transporter pr. uge/måned ansøgt</b>	<b>Tidspunkt</b>
Afhentning af mælk	140	-	-	-
Levering af grise	-	26	Hverdage	07.00-18.00
Afhentning af slagtesvin	-	52	Alle dage	00.00-24.00
Afhentning af slagtekalve	0	12	Hverdage	07.00-18.00
Afhentning af døde dyr	52	52	Alle dage	07.00-18.00
Levering af foder	26	52	Hverdage Evt. lørdage	07.00-18.00 07.00-14.00
Udbringning af husdyrgødning	233	100	Alle dage sæsonbestemt	00.00-24.00
Majsensilage	150	-	-	-
Halmtransporter	70	70	Alle dage sæsonbestemt	00.00-24.00
Diverse transporter (brændstof, renovation m.m.)	26	26	Hverdage	07.00-18.00



<b>I alt (gns.)</b>	<b>697</b>	<b>390</b>		
---------------------	------------	------------	--	--

Der er tale om et fald i antallet af transporter til cirka det halve, der primært skyldes, at der ikke længere skal hentes mælk på ejendommen, og der ikke længere produceres gylle fra en malkekvægsbesætning.

Transporterne vil primært foregå på hverdage indenfor tidsrummet 07.00-18.00, men der kan også være tidspunkter med trafik på og omkring ejendommen udenfor de anførte tidspunkter.

Det forventes at 80-90 % af transporterne vil ligge på hverdage i tidsrummet 07.00-18.00.

Der er flere til- og frakørsler til ejendommen, se Bilag 4. Hovedparten af transporterne vil ske via Næsbyvej og dermed udenom sommerhusområdet ved Gamløse. Der er tale om et relativt begrænset antal transporter og om gode til og frakørselsforhold, hvor hovedparten af transporterne til og fra ejendommen sker udenom bebyggelse.

### **Holbæk Kommunes vurdering**

To af adgangsvejene udmunder i Næsbyvej, og én udmunder i Bygaden/Olufsmindevej.

Ved udmundingen i Bygaden er der hhv. 38 og 75 m hen til de nærmeste beboelser. Bygaden er en lille vej, og Holbæk Kommune vurderer, at der vil være risiko for, at beboelserne langs Bygaden kan blive generet af støj, rystelser og støv fra tunge transporter, der kommer til og fra ansøgers ejendom, hvis de bruger denne adgangsvej.

Da der er to andre adgangsveje fra ejendommen, som udmunder i Næsbyvej, der er bredere og mere egnet til tung trafik, vurderer kommunen, at der skal stilles vilkår, som fastholder ansøgers beskrivelse af, at hovedparten af transporterne vil ske ad Næsbyvej.

Der stilles derfor vilkår om, at den østlige adgangsvej mod Bygaden/Olufsmindevej ikke må benyttes af lastbiler. Adgangsvejen må godt anvendes til personbiler. Det er også nødvendigt for ansøger at kunne køre med markredskaber hen til markerne syd og øst for ejendommen via denne adgangsvej. Ellers ville traktor og markredskaber skulle ud på Næsbyvej og tilbage ad Bygaden for at komme ud til markerne.

Beboelsen Næsbyvej 4 ligger i hjørnet, hvor en af de andre adgangsveje udmunder i Næsbyvej. Det vurderes dog, at eventuelle lastbiler, der benytter denne adgangsvej, er tvunget til at køre langsomt rundt om hjørnet, så de ikke vil medføre væsentlige støj- og støvgener.

Transport på de offentlige veje og gener fra kørsel ude på veje kan som hovedregel ikke reguleres i miljøgodkendelser, iht. flere klagenævnsafgørelser. Kun transport på ejendommens egen matrikel og udkørslen herfra kan reguleres via adgangsvejene.

Færdsel på offentlig vej reguleres af færdselsloven og håndhæves af politiet. Belastning af det lokale vejnet og trafiksikkerhedsmæssige hensyn kan således ikke indgå som argumenter for et begrænse transporter i en miljøgodkendelse/tilladelse.

De støjgrænser, der er stillet som vilkår, gælder også for støj fra kørsel på ejendommens bygningsmatrikel. Vilkårene siger, at støjen skal være dæmpet om natten indtil klokken 7 morgen.

### **Støj**

#### **Ansøgers beskrivelse**

Støj fra landbrugsvirksomheden kan forekomme fra følgende kilder:

- Staldanlæg (fodringsanlæg, vakuumpumper, kompressorer m.m.).
- Ind- og udlevering af dyr.

- Levering af foder.

Beskrivelse af driftsperioder:

I det omfang det er muligt, vil alle støjende aktiviteter blive lagt indenfor tidsrummet 07.00-18.00. Dog kan der forekomme afvigelser i forbindelse med udbringning af husdyrgødning samt ved levering og afhentning af grise. Det forventes at 80-90 % af transporterne vil ligge på hverdage i tidsrummet 07.00-18.00.

Beskrivelse af tiltag mod støj:

Der fodres med færdigblandet foder, der opbevares i to nye fodersiloer (S1-S2 på bilag 1), der placeres på østsiden af den eksisterende kostald.

Levering af foder sker ved indblæsning én gang pr. uge á 20-30 minutters varighed pr. gang. Levering af foder sker på hverdage i tidsrummet 07.00 til 18.00 og eventuelt på lørdage i tidsrummet 07.00 til 14.00.

Fodersiloerne er placeret, så der er bygninger imellem indblæsningsstedet og de nærmeste nabobeboelser. Det vurderes dermed, at støj som følge af indblæsning af foder ikke vil være væsentlig dels pga. tidspunkterne for foderleveringen og dels pga. fodersiloernes placering.

Ind- og udlevering af grise vurderes ikke at give anledning til støjgener i lokalområdet. Lastbilen er slukket i forbindelse med ind- og udleveringen af grise, og den støj dyrene måtte lave er begrænset. Grisene flyttes hurtigt enten fra lastbilen ind i staldene eller fra staldene til lastbilen.

Staldanlægget er et moderne anlæg, og motorer fra fodringsanlæg og varmepumper m.m. er placeret indendørs, hvorfor støj herfra er minimal.

Rystelser fra stationære maskiner og fra køretøjer:

Der er ingen stationære støjklender, der giver rystelser. Rystelser kan muligvis opleves fra tunge transporter. Lastbiler, der holder ved ejendommen i forbindelse med af- og pålæsning, slukker motoren med det samme for at spare på brændstoffet og for at mindske emissionerne.

### **Holbæk Kommunes vurdering**

Holbæk Kommune vurderer, at støjen fra husdyrbruget med tilknyttede aktiviteter generelt ikke vil give anledning til væsentlige støjgener for nabobeboelser, da de kontinuerligt støjende aktiviteter foregår inde i bygningerne.

Kommunen vurderer, at støjen fra støjklenderne ikke vil overstige de af Miljøstyrelsen angivne maksimums grænser på 55 dB dag/ 45 dB aften / 40 dB nat ved nabobeboelse i det åbne land, og disse vejledende grænser stilles som vilkår.

Der er mindst 250 m fra ejendommens gårdsplads og hen til sommerhusbebyggelsen. Det vurderes, at støjen fra ejendommens aktiviteter ikke vil være væsentlig for disse naboer, så der stilles ikke yderligere vilkår om skærpede støjgrænser specielt for sommerhusområdet.

Når der vurderes på støjgener, skal der tages højde for al støj fra virksomheden – det vil sige også støj fra andet end faste, tekniske installationer. Vilkår om støj vil derfor gælde al støj fra landbrugsdriften, men kun støjen fra ejendommens bygningsparcel, og ikke støj fra for eksempel markdriften.

Støjniveauet skal være lavt om natten, dvs. indtil klokken 7. Afhentning af grise kan forekomme før klokken 7, og der er derfor stillet vilkår om, at lastbiler ikke må holde i tomgang i natperioden for at sikre, at støjgrænsen overholdes.

Når der på matriklen arbejdes intensivt i perioder med udbringning af husdyrgødning og høst kan der teoretisk set ske overskridelser af støjgrænser i aften- og nattetimerne. Da det er en nødvendig del af landbrugsdriften, at der arbejdes intensivt i kortere perioder, åbnes der i støjvilkåret op for at grænseværdien i aften- og nattetimer kan overskrides i begrænset omfang. Det vil desuden være en fordel for omkringboende, at genen ikke strækker sig over en lang periode, men begrænses til en kortere og mere intensiv periode.

Der er endvidere opsat vilkår om servicering og vedligehold af gårdens tekniske anlæg, herunder ventilationsanlæg, der sikrer, at det tekniske anlæg ikke støjer unødigt.

## **Skadedyr**

### **Ansøgers beskrivelse**

Forekomst af skadedyr forebygges blandt andet ved daglig oprydning og fjernelse af gødning, halm og foderrester.

### **Holbæk Kommunes vurdering**

Det er vigtigt at forebygge flueplager i forbindelse med anlægget. Det gøres bl.a. ved hensigtsmæssig gødningshåndtering og god staldhygiejne med fjernelse af gødnings- og foderrester.

Der stilles vilkår om, at der skal foretages en effektiv fluebekæmpelse efter de gældende retningslinjer fra Aarhus Universitet. Der er desuden stillet vilkår om, at hvis der skulle opstå gener fra fluer, skal ansøger indsende en plan for fluebekæmpelse, som skal følges.

Brugt dybstrøelse, som opbevares på møddingspladserne indtil udbringning, skal overdækkes med plastik. Det er et krav i husdyrgødningsbekendtgørelsen (og skal derfor ikke gentages som et vilkår). Overdækningen vil både nedsætte lugten og skabe varme om sommeren, så fluerne ikke kan formere sig.

Stalde, foderlagre og andre anlæg bør desuden holdes i forsvarlig rottesikret tilstand for ikke at give rotter gode levemuligheder, hvilket stilles som vilkår. Hvis der konstateres rotter på ejendommen, skal det anmeldes til kommunen og eller privat bekæmpelses firma.

Ved overholdelse af vilkårene vurderer kommunen, at der ikke vil opstå gener for naboerne.

## **Døde dyr**

### **Holbæk Kommunes vurdering**

Opbevaring af døde dyr skal overholde Bekendtgørelsen om opbevaring af døde produktionsdyr (Bek nr. 558 af 01/06/2011). Desuden skal opbevaring af døde dyr finde sted på egen matrikel.

For at undgå uhygiejniske forhold på ejendommen er det vigtigt, at de døde dyr ikke ligger tilgængeligt i længere tid og er overdækkede; mindst som beskrevet i bekendtgørelsen.

## **Affald**

Ansøgers beskrivelse af håndtering af almindeligt og farligt affald fremgår af ansøgningens afsnit 2.5 Affald og kemikalier, som kan ses i bilag 5.

### **Holbæk Kommunes vurdering**

Opbevaring og bortskaffelse af affald vil blive kontrolleret ved tilsyn og skal opfylde Holbæk Kommunes affaldsregulativer.

Der stilles vilkår om at der på ejendommen skal forefindes dokumentation for bortskaffelse af affald til rette modtager, herunder kvittering for aflevering af farligt affald.

## **Lys**

### **Ansøgers beskrivelse**

Lyset i staldene vil primært være tændt i tidsrummet kl. 06.00 til 20.00. Der er ingen kraftige udendørs lyskilder. Der sidder orienteringslys over indgangsdøren til staldene. Der er dermed ingen stærke generende lyskilder, som kan genere naboer.

Driftsbygningernes placering og afstanden til de nærmeste nabobeboelser betyder, at der ikke vil være væsentlige lysgener for omgivelserne.

### **Holbæk Kommunes vurdering**

Det er kommunens vurdering, at belysningen fra ejendommens husdyrbrug ikke vil kunne være til væsentlig gene for naboerne. Vurderingen er begrundet i afstanden til de nærmeste naboejendomme.

Der er stillet vilkår om, at lys fra anlægget ikke må give anledning til væsentlig gene for omkringboende.

## **Støv**

### **Ansøgers beskrivelse**

Der kan forekomme støvgener ved den daglige håndtering af foder og halm m.m.

### **Holbæk Kommunes vurdering**

Det er kommunens vurdering, at de normale aktiviteter på husdyrbruget ikke vil give anledning til væsentlige støvgener, da håndtering af halm og foder foregår inde i stalden.

På grund af beliggenhed i forhold til naboer og tilkørselsforhold vurderer kommunen, at støv i forbindelse med interne transportere vedrørende husdyrproduktionen ikke vil give væsentlige gener for omkringboende.

Der er stillet vilkår for at undgå støvgener for naboer i forbindelse med transportere ud af ejendommen.

Der er desuden stillet vilkår om at undgå væsentlige støvgener for de omboende.

## **Bilag**

### **Bilag 1: Situationsplan**

### **Bilag 2: Staldtegninger**

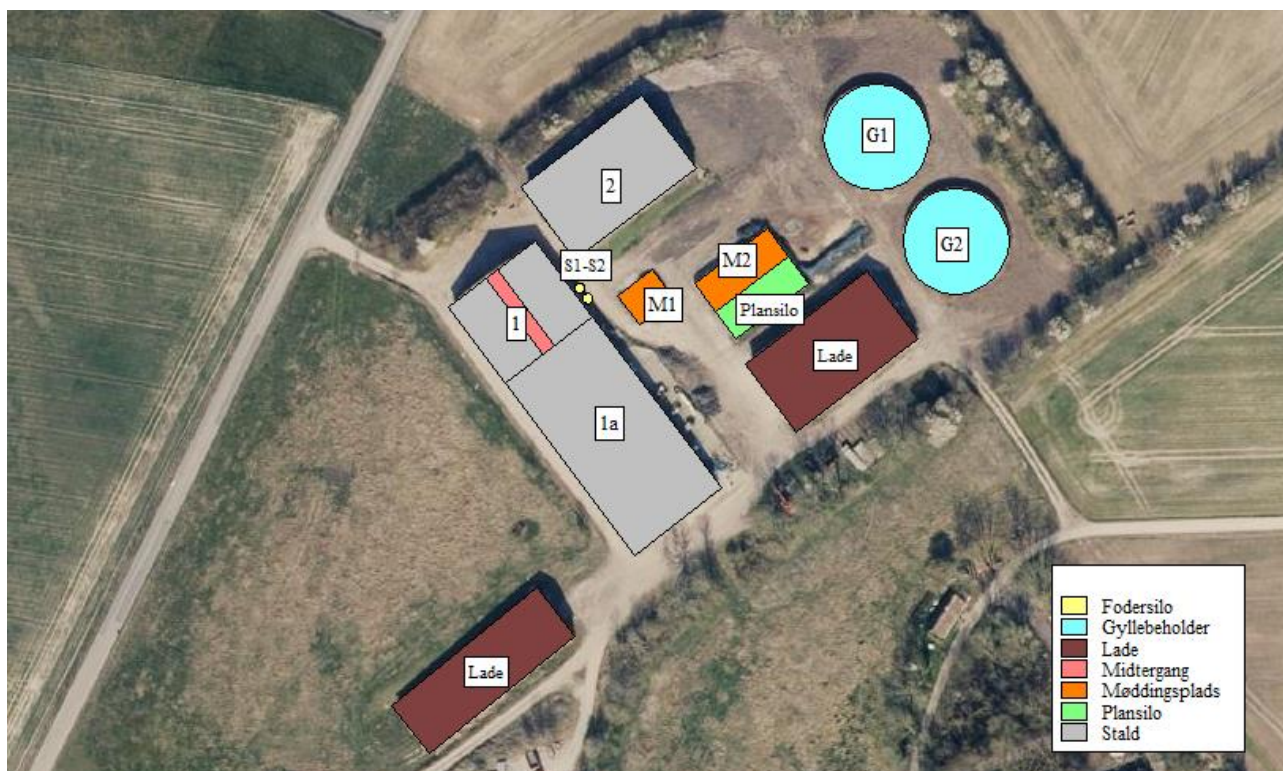
### **Bilag 3: Habitatområdets udpegningsgrundlag**

### **Bilag 4: Adgangsveje**

### **Bilag 5: Ansøgers miljøansøgning**

### **Bilag 6: Hvidbog for høringssvar til udkast**

## Bilag 1. Situationsplan

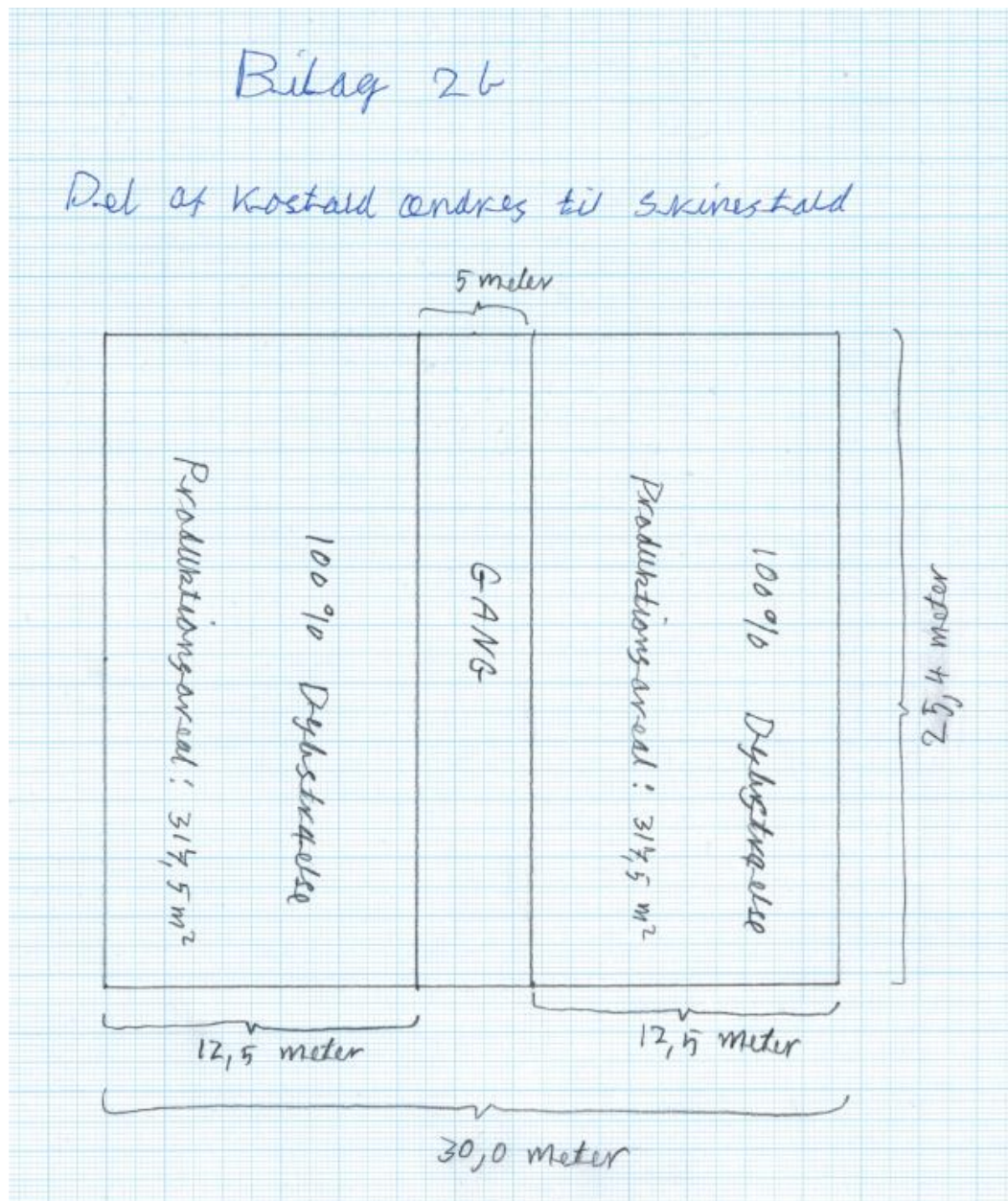


Nr.	Anvendelse	Produktionsareal/ overfladeareal	Beskrivelse
<b>Stalde</b>			
1	Alle dyr	635 m <sup>2</sup> (nyt staldafsnit til slagtesvin)	Dybstrøelse
2	Alle kvæg	1.100 m <sup>2</sup> (ingen ændringer)	Dybstrøelse
1a	Kvæg	Stald tages ud af drift og ændres til lade	Der er en væg imellem bygning nr. 1 og 1a.
<b>Opbevaringsanlæg</b>			
G1	Gyllebeholder	727 m <sup>2</sup> overfladeareal (3.000 m <sup>3</sup> )	Naturligt flydelag
G2	Gyllebeholder	727 m <sup>2</sup> overfladeareal (3.000 m <sup>3</sup> )	Naturligt flydelag
M1	Møddingsplads	120 m <sup>2</sup> overfladeareal	Eksisterende møddingsplads
M2	Møddingsplads	280 m <sup>2</sup> overfladeareal	Eksisterende plansilo ønskes også anvendt til møddingsplads.
S1-S2	Fodersiloer	2 stk. med hver en kapacitet på 20 ton	Nye fodersiloer.



## Bilag 2. Staldtegninger

Stald 1. 25,4 m af den gamle kostalds længde på 90 m ændres til slagtesvin:



Stald 2. Kostald uændret:

Tidligere ungdyrstald på dybstrøelse. Bruttoarealet = produktionsarealet både i nudrift og i ansøgt drift.

## Bilag 3. Udpegningsgrundlaget for habitatområdet

Natura 2000-plan 2016-2021

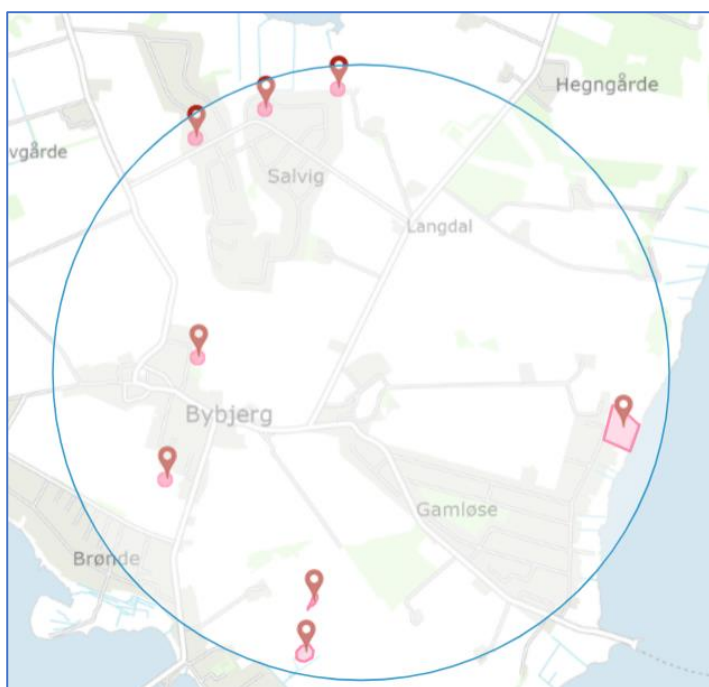
Udby Vig

Natura 2000-område nr. 155  
Habitatområde H136

Udpegningsgrundlag for Habitatområde nr. 136		
Naturtyper:	Vadeflade (1140)	Bugt (1160)
	Enårig strandengsvegetation (1310)	Strandeng (1330)
	Surt overdrev* (6230)	Tidvis våd eng (6410)
	Rigkær (7230)	Bøg på muld (9130)
	Ege-blandskov (9160)	Elle- og askeskov* (91E0)
Arter:	Kildevældsvindelsnegl (1013)	Sumpvindelsnegl (1016)

Naturtyper og arter, der udgør det gældende udpegningsgrundlag for Natura 2000-området. Tal i parentes henviser til de talkoder, som benyttes for naturtyper og arter fra habitatdirektivets bilag 1 og 2. \* angiver at der er tale om en prioriteret naturtype. Udpegningsgrundlag for habitatområder er blevet revideret som beskrevet i basisanalysen.

Bilag IV-arter i nærheden:



Ifølge Miljøportalen er der observeret Mygblomst, Spidssnudet Frø og 6 lokaliteter med Grønbroget Tudse.



## Bilag 4. Adgangsveje



Ansøgers angivelse af til- og frakørselsveje til ejendommen.

Den østlige adgangsvej udmunder i Bygaden/Olufsmindevej, medens de to andre adgangsveje udmunder i Næsbyvej.

## Bilag 5. Ansøgers miljøansøgning

### Ansøgning om miljøtilladelse af husdyrproduktionen på Bybjerggårdsvej 3A, 4305 Orø



Oplysninger om ansøger og ejerforhold

<b>Adresse:</b>	Bybjerggårdsvej 3A, 4305 Orø
<b>Matr.nr.:</b>	2r Gamløse By, Orø
<b>CVR nr.:</b>	33 50 72 83
<b>CHR:</b>	72042
<b>Ansøger og ejer:</b>	Hin Agro Aps v. Hans Ingemann Nielsen, Maglehøjvej 24, 4652 Hårlev E-mail: <a href="mailto:hin@hinagro.dk">hin@hinagro.dk</a> Mobil: 40 15 85 60
<b>Konsulent:</b>	Max Jakobsen Miljørådgivning E-mail: <a href="mailto:mjb@maxjakobsen.eu">mjb@maxjakobsen.eu</a> Mobil: 31 34 07 17
<b>IT-skema nr.:</b>	225.220_Version 4

## Indholdsfortegnelse

<b>1</b>	<b>Oplysninger om ansøger og ejerforhold</b>	<b>34</b>
<b>2</b>	<b>oplysninger om husdyrbruget og det ansøgte</b>	<b>36</b>
2.1	Redegørelse over det ansøgte	36
2.1.1	Produktionsareal i stalde	36
2.1.2	Erhvervsmæssig nødvendig	36
2.1.3	Nudrift og 8-års drift	37
2.1.4	Overfladeareal for gødningsopbevaringsanlæg	37
2.1.5	Opbevaring af husdyrgødning	37
2.2	Lokalisering	37
2.2.1	Afstandskrav	37
2.2.2	Landskab	38
2.3	Gener	38
2.3.1	Lugt	38
2.3.2	Støj fra anlæg og maskiner	39
2.3.3	Lys	40
2.3.4	Fluer og skadedyr	40
2.3.5	Støv	40
2.3.6	Transport	41
2.4	Driftsforstyrrelser og uheld	42
2.5	Affald og kemikalier	43
2.6	Ammoniak	43
2.6.1	Ammoniakafsætning på naturområder	44
2.6.2	Internationale naturbeskyttelsesområder	44
2.6.3	Kategori 1 og 2 naturområder	44
2.6.4	Kategori 3-naturområder	45
2.6.5	Øvrige naturområder	45
2.6.6	Samlet konklusion naturområder	46
<b>3</b>	<b>Egenkontrol</b>	<b>46</b>
	<b>Bilag 1 – Oversigt over anlægget</b>	Fejl! Bogmærke er ikke defineret.
	<b>Bilag 2 – Indretning af stalde</b>	Fejl! Bogmærke er ikke defineret.

Oplysninger om husdyrbruget og det ansøgte

### **Redegørelse over det ansøgte**

Hin Agro Aps v. Hans Ingemann Nielsen, Maglehøjvej 24, 4672 Hårlev ansøger om miljøtilladelse til husdyrproduktionen på Bybjerggårdsvej 3A, 4305 Orø.

I dag er der en tilladelse til en malkekvægsproduktion bestående af 195 årskøer med 182 årsopdræt (0-27 mdr.) og 82 tyrekalve (40-60 kg).

Der opføres ingen nye staldbygninger og den ansøgte ændring af produktionsarealet består i, at en del af den største af de to kvægstalde (nr. 1. på bilag 1) ændres til slagtesvinestald med dybstrøelse. Der er således ikke tale om at produktionsarealet udvides, men der sker en reduktion af produktionsarealet, hvor 635 m<sup>2</sup> ændres til slagtesvinestald. Den øvrige del af kostalden tages ud af drift som stald. I alt er der på ansøgningstidspunktet 1.800 m<sup>2</sup> produktionsareal, hvor 1.165 m<sup>2</sup> udgår af drift som stald og 635 m<sup>2</sup> ændres til slagtesvinestald. Den del af kvægstalden, der ophører med at være stald, vil i fremtiden blive anvendt som lade. Der kommer til at være en væg imellem slagtesvinestald og lade.

Den mindre kvægstald (nr. 2 på bilag 1) fortsætter med uændret produktionsareal som kvægstald til en ammekvægsbesætning.

Der opføres to fodersiloer til opbevaring af foder til slagtesvinene. Fodersiloerne opføres på østsiden af stalden imellem stald og plansiloer.

### **Produktionsareal i stalde**

Nedenfor gennemgås de enkelte stalde med produktionsarealer. På bilag 1 er der en oversigt over staldenes placering på ejendommen. På bilag 2a-c er der en plantegning med de respektive staldes indretning.

#### **Stald nr. 1**

Denne stald består i dag af en sengestald med spalter med et eksisterende produktionsareal på 1.800 m<sup>2</sup>.

Den nordlige ende af stalden bliver ændret til en stald til slagtesvin. I alt er der ca. 880 m<sup>2</sup> af staldens bruttoareal, der ændres til 635 m<sup>2</sup> produktionsareal (nettoareal) til slagtesvin (100 % dybstrøelse).

I fremtiden ønskes flexgruppen "alle dyr" for at have størst mulig fleksibilitet.

Stalden til slagtesvin kommer til at bestå af to dybstrøelsesarealer adskilt af en midtergang (jf. bilag 1).

#### **Stald nr. 2**

I dag er der et produktionsareal på 1.100 m<sup>2</sup> med 100 % dybstrøelse, som fortsætter uændret. Der er tale om ét stort produktionsareal i hele stalden på 1.100 m<sup>2</sup>.

Stalden er godkendt til ungdyr (kvier).

I fremtiden ønskes flexgruppen "alle kvæg" for at have størst mulig fleksibilitet.

### **Erhvervsmæssig nødvendig**

Den ansøgte ændring er **erhvervsmæssig** nødvendig for at fremtidssikre en husdyrproduktion på ejendommen.

For at kunne drive husdyrbruget og stå imod den stigende konkurrence er det nødvendigt at udvikle og effektivisere de respektive produktionsanlæg.

I takt med at miljøkravene og dyrevelfærdskravene stiger ønskes mulighed for en fleksibel husdyrproduktion på dybstrøelse.

Det er planen at etablere en slagtesvineproduktion i den tiloversblevne kostald.

Slagtesvineproduktionen vil være velfærdsgrise på dybstrøelse, der giver mulighed for at undgå halekupering.

I ungdyrstalden (stald nr. 2) vil der være ammekvæg, der er på græs i sommerhalvåret.

### **Nudrift og 8-års drift**

Produktionsarealerne i nudriften og 8-årsdriften er de samme og beregningerne er således identiske for nudriften og 8-årsdriften.

### **Overfladeareal for gødningsopbevaringsanlæg**

Der er to eksisterende gyllebeholdere og en eksisterende møddingsplads.

#### Eksisterende gyllebeholder (G1)

- Overfladeareal: 727 m<sup>2</sup>
- Kapacitet: 3.000 m<sup>3</sup>

#### Eksisterende gyllebeholder (G2)

- Overfladeareal: 727 m<sup>2</sup>
- Kapacitet: 3.000 m<sup>3</sup>

#### Eksisterende møddingsplads (M1)

- Overfladeareal: 120 m<sup>2</sup>
- Kapacitet: 200 m<sup>3</sup>

Der er afløb til gyllebeholder fra møddingspladsen.

#### Ensilageplads der også skal bruges som møddingsplads (M2)

Der er en eksisterende ensilageplads/plansilo, der ønskes mulighed for at bruge som møddingsplads.

- Overfladeareal: 280 m<sup>2</sup>
- Kapacitet: 500 m<sup>3</sup>

Der er afløb til gyllebeholder fra møddingspladsen.

### **Opbevaring af husdyrgødning**

I ansøgt drift vil der udelukkende blive produceret dybstrøelse på ejendommen.

I det omfang, det er muligt, vil dybstrøelsen udbringes direkte fra stald til mark, hvor det nedbringes.

Den del af dybstrøelsen fra kvægstalden (stald nr. 2), der ikke udbringes direkte, vil enten blive lagt i markstak eller på møddingspladsen.

Den del af dybstrøelsen fra slagtesvinestalden (stald nr. 1), der ikke udbringes direkte, bliver lagt på møddingspladsen.

### **Lokalisering Afstandskrav**

Afstandskrav til husdyranlæg og gødningsopbevaringsanlæg er reguleret i husdyrbruglovens §§ 6 og 8. Anlæggets placering i forhold til afstandskrav er vist i nedenstående tabel 1.

**Tabel 1.** Afstande ift. § 6 og 8. Afstandene er målt som nærmeste afstand fra husdyranlæg eller gødningsopbevaringsanlæg til de respektive områder.

	Afstand fra anlægget	Afstandskrav jf. husdyrbrugloven
Ikke almene vandforsyningsanlæg	>25 meter	25 meter
Almene vandforsyningsanlæg	>50 meter	50 meter
Vandløb (herunder dræn og søer)	>15 meter	15 meter
Offentlig vej og privat fællesvej	>15 meter	15 meter
Levnedsmiddelvirksomhed	>25 meter	25 meter
Beboelse på samme ejendom	>15 meter	15 meter
Naboskel*	16 meter	30 meter
Nærmeste nabobeboelse uden landbrugspligt (Bygaden 91)	85 meter	50 meter
Nærmeste nabobeboelse i samlet bebyggelse (Næsbyvej 4)	185 meter	50 meter
Nærmeste byzone/sommerhusområde (Gamløse)	290 meter	50 meter
Nærmeste byzone/sommerhusområde (Bybjerg)	435 meter	50 meter

\* Den ene gyllebeholder overholder ikke afstandskravet til naboskel. Der er dog tale om en eksisterende gyllebeholder, hvor der ikke sker en forøget forurening/emission.

På ovenstående baggrund vurderes det, at afstandskravene i husdyrloven er opfyldt.

### Landskab

Der opføres to nye fodersiloer, der placeres på østsiden af den eksisterende kostald.

Fodersiloerne har hver følgende dimensioner:

- Diameter: 3 meter
- Højde: 9 meter
- Kapacitet: ca. 20 ton

Fodersiloerne opføres i ikke reflekterende materialer (glasfiberarmeret polyester).

Fodersiloerne opføres i direkte tilknytning til eksisterende bebyggelsesarealer og imellem eksisterende bygninger.

I forhold til de eksisterende bygninger vurderes det, at de ansøgte siloer ikke vil fremstå markante og vil kun i mindre omfang være synlige.

På den baggrund vurderes det at der ikke vil være en væsentlig påvirkning af de landskabelige forhold som følge af opsætning af de ansøgte fodersiloer.

### Gener





#### Lugt

Nærmeste nabobeboelse uden landbrugspligt er Bygaden 91, der ligger ca. 151 meter fra et vægtet lugtcentrum på staldanlægget. Nærmeste nabobeboelse i samlet bebyggelse er Næsbyvej 4, der ligger

ca. 205 meter fra et vægtet lugtcentrum på staldanlægget. Nærmeste byzone ligger ved Gamløse ca. 313 meter fra et vægtet lugtcentrum på staldanlægget.

I tabel 2 nedenfor er de beregnede lugtgenæafstande vist.

**Tabel 2.** Lugtberegningerne er fra IT-ansøgningssystemet ([www.husdyrgodkendelse.dk](http://www.husdyrgodkendelse.dk)). Den vægtede gennemsnitsafstand svarer til afstanden målt fra et vægtet lugtcentrum af staldanlægget til den nærmeste "kant" af nabobeboelse eller byzone.

Bebyggelse	Kumulation	Model	Ukorrigeret geneafstand (m)	Korrigeret geneafstand (m)	Vægtet gennemsnitsafstand (m)	Genekriterie overholdt	
 Bygaden 91	0	NY	121,6	97,3	150,8	Ja	▼
 Næsbyvej 4	0	NY	226,6	203,9	205	Ja	▼
 fremtidig byzone	0	NY	318,7	318,7	457,4	Ja	▼
 Gamløse By, Orø	0	NY	318,7	302,7	312,8	Ja	▼

Som det fremgår af lugtberegningerne, opfyldes alle lugtgenekrav.

På den baggrund vurderes det, at der ikke vil være væsentlige lugtgener fra det konkrete husdyrbrug.

### Støj fra anlæg og maskiner

#### Beskrivelse af støjkilder

Støjkilder fra landbrugsvirksomheden kan forekomme fra følgende kilder:

- Staldanlæg (fodringsanlæg, vakuumpumper, kompressorer m.m.).
- Ind- og udlevering af dyr.
- Levering af foder.

#### Beskrivelse af driftsperioder

I det omfang det er muligt, vil alle støjende aktiviteter blive lagt indenfor tidsrummet 07.00-18.00. Dog kan der forekomme afvigelser i forbindelse med udbringning af husdyrgødning samt ved levering og afhentning af grise. Det forventes at 80-90 % af transporterne vil ligge på hverdage i tidsrummet 07.00-18.00.

#### Beskrivelse af tiltag mod støj

Der fodres med færdigblandet foder, der opbevares i to nye fodersiloer (S1-S2 på bilag 1), der placeres på østsiden af den eksisterende kostald.

Levering af foder sker ved indblæsning én gang pr. uge á 20-30 minutters varighed pr. gang. Levering af foder sker på hverdage i tidsrummet 07.00 til 18.00 og eventuelt på lørdage i tidsrummet 07.00 til 14.00.

Fodersiloerne er placeret, så der er bygninger imellem indblæsningsstedet og de nærmeste nabobeboelser. Det vurderes dermed, at støj som følge af indblæsning af foder ikke vil være væsentlige dels p.g.a. tidspunkterne for foderleveringen og dels p.g.a. fodersiloernes placering.

Ind- og udlevering af grise vurderes ikke at give anledning til støjgener i lokalområdet. Lastbilen er slukket i forbindelse med ind og udleveringen af grise, og den støj dyrene måtte lave er begrænset. Grisene flyttes hurtigt enten fra lastbilen ind i staldene eller fra staldene til lastbilen.

Staldanlægget er et moderne anlæg og motorer fra fodringsanlæg og varmepumper m.m. er placeret indendørs, hvorfor støj herfra er minimal.

Alle generelle krav vedrørende støj fra produktionsanlægget vil blive overholdt. Sammenholdt med ejendommens placering vurderer ansøger, at det ikke er nødvendigt med specielle tiltag for at sikre omboende mod støjgener. Støj søges generelt dæmpet ved valg af støjsvag teknologi.

På baggrund af ovenstående vurderes det at det ansøgte, ikke vil give anledning til væsentlige støjgener for omboende.

### **Rystelser fra stationære maskiner og fra køretøjer**

Der er ingen stationære støjkilder, der giver rystelser. Rystelser kan muligvis opleves fra tunge transportere. Lastbiler, der holder ved ejendommen i forbindelse med af- og pålæsning, slukker motoren med det samme for at spare på brændstoffet og for at mindske emissionerne.

Der er tale om et relativt lavt antal transportere til og fra husdyrbruget og der er gode til- og frakørselsveje.

På den baggrund vurderes det, at eventuelle rystelser fra det konkrete husdyrbrug ikke vil give væsentlige gener for omgivelserne.

### **Lys**

Lyset i staldene vil primært være tændt i tidsrummet kl. 06.00 til 20.00. Der er ingen kraftige udendørs lyskilder. Der sidder orienteringslys over indgangsdøren til staldene. Der er dermed ingen stærke generende lyskilder, som kan genere naboer.

Sammenholdt med driftsbygningernes placering og afstanden til de nærmeste nabobeboelser vurderes det, at der ikke vil være væsentlige lysgener for omgivelserne.

På baggrund af ovenstående vurderes det, at der ikke vil være lysgener for omboende.

### **Fluer og skadedyr**

#### *Generel beskrivelse af skadedyr*

Generelt lægges der vægt på en hurtig og effektiv bekæmpelse af skadedyr ved konstatering af deres tilstedeværelse. Forekomst af skadedyr forebygges blandt andet ved daglig oprydning og fjernelse af gødning, halm og foderrester. Al bekæmpelse af skadedyr sker i henhold til retningslinjerne fra Skadedyrlaboratoriet, Aarhus Universitet.

#### *Beskrivelse af gener fra fluer*

Der er ingen fluegener fra husdyrbruget.

I det omfang det er nødvendigt, vil der blive foretaget fluebekæmpelse i henhold til retningslinjerne fra Skadedyrlaboratoriet, Aarhus Universitet.

#### *Beskrivelse af rottebekæmpelse*

Hvis der opstår problemer med rotter, vil bekæmpelse ske i henhold til retningslinjerne fra Skadedyrlaboratoriet, Aarhus Universitet.

### **Støv**

Der kan forekomme støvgener ved den daglige håndtering af foder og halm m.m. Dette vurderes dog ikke at have en væsentlig påvirkning på naboerne dels på grund af staldanlæggets placering i forhold til naboerne, og dels på grund af den store afstand til de nærmeste nabobeboelser.



## Transport

Antallet af transporter til- og fra ejendommen er begrænset og vil være betydeligt mindre end ved det hidtidige husdyrhold. Hovedparten af transporterne udgøres af transporter med husdyrgødning, foder, levering og afhentning af grise.

Nedenstående tabel 3 viser en oversigt over omfanget af transporter angivet af ansøger som retningsgivende. Der er tale om et relativt lavt antal transporter til og fra ejendommen.

**Tabel 3.** Transporter til og fra ejendommen.

Art	Antal transporter/år nudrift	Antal transporter/år ansøgt	Transporter pr. uge/måned ansøgt	Tidspunkt
Afhentning af mælk	140	-	-	-
Levering af grise	-	26	Hverdage	07.00-18.00
Afhentning af slagtesvin	-	52	Alle dage	00.00-24.00
Afhentning af slagtekulve	0	12	Hverdage	07.00-18.00
Afhentning af døde dyr	52	52	Alle dage	07.00-18.00
Levering af foder	26	52	Hverdage Evt. lørdage	07.00-18.00 07.00-14.00
Udbringning af husdyrgødning	233	100	Alle dage sæsonbestemt	00.00-24.00
Majsensilage	150	-	-	-
Halmtransporter	70	70	Alle dage sæsonbestemt	00.00-24.00
Diverse transporter (brændstof, renovation m.m.)	26	26	Hverdage	07.00-18.00
<b>I alt (gns.)</b>	<b>697</b>	<b>390</b>		

Der er tale om et fald i antallet af transporter, der primært skyldes, at der ikke længere skal hentes mælk på ejendommen, og der ikke længere produceres gylle fra en malkekvægsbesætning.

På figur 1 nedenfor vises til- og frakørselsveje til staldanlægget.



**Figur 1.** Til- og frakørselsveje til ejendommen.

Transporterne vil primært foregå på hverdage indenfor tidsrummet 07.00-18.00, men der kan også være tidspunkter med trafik på og omkring ejendommen udenfor de anførte tidspunkter.

Det forventes at 80-90 % af transporterne vil ligge på hverdage i tidsrummet 07.00-18.00. Alle grænser for tilladelig støj fra transporter til og fra ejendommen vil blive overholdt, og der vil kun i meget få tilfælde opstå gener fra transport.

Der er flere til- og frakørsler til ejendommen. Hovedparten af transporterne vil ske via Næsbyvej og dermed udenom sommerhusområdet ved Gamløse.

Det vurderes, at transporter ikke vil give anledning til væsentlige gener for omboende, da der dels er tale om et relativt begrænset antal transporter og dels er tale om gode til og frakørselsforhold, hvor hovedparten af transporterne til og fra ejendommen sker udenom bebyggelse.

Det vurderes endvidere, at transporterne til og fra det ansøgte husdyrbrug ikke vil give en væsentlig påvirkning af det lokale vejnet. Det ansøgte husdyrbrug har i gennemsnit ca. 390 årlige til- og frakørsler, hvilket må anses som værende uvæsentligt i forhold til den eksisterende trafik på vejnettet i lokalområdet.

På ovenstående baggrund vurderes det, at der ikke vil være væsentlige gener som følge af transporter til og fra ejendommen.

### **Driftsforstyrrelser og uheld**

Af mulige driftsforstyrrelser og uheld kan nævnes:

- Uheld med væltet transport med husdyrgødning/dybstrøelse vil kunne foranledige forurening.

Hvis der skulle ske mindre uheld, kontaktes kommunens miljøafdeling. Der vælges altid de bedste oprydning- og forebyggelsesforanstaltninger, således at gene og risiko bliver mindst mulig. Alle medarbejdere er instrueret i at kontakte kommunens miljøafdeling ved mindre uheld og ringe 112 ved større uheld. Hvis der er tvivl, ringes der altid 112.

### **Affald og kemikalier**

#### **Døde dyr**

Opbevaring og bortskaffelse af døde dyr sker i henhold til reglerne i bekendtgørelse om opbevaring af døde produktionsdyr (BEK nr. 558 af 01/062011).

#### **Opbevaring af olie og kemikalier**

Dieselolie opbevares i dieselolietank på 4.000 l, der står på fast støbt underlag uden afløb.

Motorolie og spildolie opbevares ligeledes på fast støbt underlag uden afløb.

#### **Pesticider**

Pesticider opbevares i aflåst rum med fast støbt underlag uden afløb.

#### **Medicinrester og emballage**

Medicinrester og medicinaffald opbevares utilgængeligt i lukkede beholdere.

Al affaldshåndtering sker i henhold til Holbæk Kommunes affaldsregulativ.

- Fast affald og emballage afleveres via godkendt affaldsmottager/- transportør eller leveres til genbrugsplads.
- Eventuelle olie- og kemikalieaffald afleveres via godkendt affaldsmottager/- transportør eller leveres til genbrugsplads.
- Eventuelle medicinrester, tom emballage m.m. afleveres via godkendt affaldsmottager/- transportør eller leveres til genbrugsplads.
- Døde dyr afhentes af DAKA.

#### **Samlet vurdering af affald og kemikalier**

Al affald og kemikalier håndteres på en forsvarlig måde, der betyder, der ikke er en væsentlig forureningsmæssig risiko med virksomhedens affaldshåndtering.

På den baggrund vurderes det, at der ikke er en risiko forbundet med virksomhedens affaldsproduktion og håndtering heraf.

### **Ammoniak**

#### **Ammoniakfordampning fra stald og lager**

Den ansøgte husdyrproduktion har en ammoniakemission større end 750 kg NH<sub>3</sub>-N pr. år.

Der er derfor foretaget beregninger, der viser, at krav om anvendelse af bedste tilgængelige teknologi (BAT) er opfyldt.

Den vejledende grænseværdi for ammoniaktab opnåelig ved anvendelse af bedste tilgængelige teknologi er beregnet til 3.057 kg NH<sub>3</sub>-N/år.

Det ansøgte emissionsniveau er beregnet til 3.057 kg NH<sub>3</sub>-N/år. Det vejledende BAT-krav er dermed overholdt. Der er ikke anvendt miljøteknologier til overholdelse af BAT.

Kravet om maksimal ammoniakemission er opfyldt med de anvendte staldsystemer.

## Ammoniakafsætning på naturområder

Ammoniakdepositionen på de nærmeste naturområder i lokalområdet er vist i tabel 4 nedenfor. Lokalområdet bærer præg af, at der ikke er ret mange naturområder.

**Tabel 4.** Oversigt over ammoniakdeposition på naturområder.

Navn:	Kategori:	Oprettet:	Kumulation:	Ruhed natur:	Merdeposition (kg N/ha/år):		Totaldeposition (kg N/ha/år):
					8-års drift	Nudrift:	
Nr. 4. Mose - nordøst	Kategori 3	Ansøger	0	Bn	0,0	0,0	0,1
Nr. 3. Vandhul	Kategori 3	Ansøger	0	V	-0,2	-0,2	1,0
Nr. 2. Overdrev >2,5 ha	Kategori 2	Ansøger	0	Bn	0,0	0,0	0,5
Nr. 1. Overdrev (Natura2000)	Kategori 1	Ansøger	0	S	0,0	0,0	0,0

## Internationale naturbeskyttelsesområder

Nærmeste internationale naturbeskyttelsesområde (Natura2000) er "Udby Vig".

Nærmeste del af Natura 2000-området ligger ca. 3,5 km vest for produktionsanlægget.

### Kategori 1 og 2 naturområder

#### Kategori 1

Kategori 1-natur er de ammoniakfølsomme naturtyper, der ligger indenfor internationale naturbeskyttelsesområder (Natura 2000), og som samtidig indgår i udpegningsgrundlaget for det pågældende Natura 2000-område. Naturtyperne fremgår af den kortlægning Naturstyrelsen har foretaget i forbindelse med Natura 2000-planlægningen.

Ammoniakdepositionen på kategori 1-naturområder må totalt set maksimalt være 0,7 kg NH<sub>3</sub>-N/ha/år fra det ansøgte husdyrbrug (dog 0,4 og 0,2 kg NH<sub>3</sub>-N/ha/år, hvis der findes 1 hhv. mere end 1 husdyrbrug i nærheden).

Det nærmeste potentielle naturområde, der kan være omfattet af kategori 1 natur, vurderes at være et overdrev (Natura 2000), der ligger ca. 3,6 km sydvest for produktionsanlægget.

Totalbelastningen på naturområdet er beregnet til 0,0 kg NH<sub>3</sub>-N/ha/år.

Denne ammoniakdeposition er mindre end den lavest tilladte totale ammoniakdeposition inklusiv kumulation fra mere end et husdyrbrug. Det betyder, at afskæringskriteriet for maksimal ammoniakdeposition til kategori 1-naturområdet er overholdt uanset, om der ligger andre husdyrbrug i lokalområdet, hvorfra der skal regnes med kumulativ effekt, eller ej.

Det er derfor ikke nødvendigt at vurdere, om der ligger andre husdyrbrug, hvor der skal regnes med kumulativ effekt.

På den baggrund vurderes det, at der ikke sker en væsentlig påvirkning af kategori 1 naturområder.

#### Kategori 2

Kategori 2-natur er nærmere bestemte ammoniakfølsomme naturtyper, der ligger uden for internationale naturbeskyttelsesområder.

Det drejer sig om:

- højmoser
- lobeliesøer
- heder der er større end 10 ha, og som er omfattet af naturbeskyttelseslovens § 3
- overdrev der er større end 2,5 ha, og som er omfattet af naturbeskyttelseslovens § 3.

Ammoniakdepositionen på kategori 2-naturområder må totalt set maksimalt være 1,0 kg NH<sub>3</sub>-N/ha/år.

Det nærmeste potentielle naturområde, der kan være omfattet af kategori 2 natur, vurderes at være et overdrevsområde >2,5 ha, der ligger ca. 400 meter vest for produktionsanlægget.

Totalbelastningen på naturområdet er beregnet til 0,5 kg NH<sub>3</sub>-N/ha/år.

Dermed er kravet om maksimal totaldeposition med ammoniak på kategori 2 naturområder overholdt.

På den baggrund vurderes det, at der ikke sker en væsentlig påvirkning af kategori 1 naturområder.

### **Kategori 3-naturområder**

Kategori 3-naturområder er ammoniakfølsomme naturområder, som ikke er kategori 1-natur eller kategori 2-natur, og som er hede, mose eller overdrev omfattet af naturbeskyttelseslovens § 3, eller som er ammoniakfølsom skov.

Ifølge husdyrgodkendelsesbekendtgørelsens beskyttelsesniveau for ammoniak vurderes merbelastninger på indtil 1,0 kg NH<sub>3</sub>-N/ha/år ikke at have væsentlige negative konsekvenser for kategori 3-natur.

Ved vurdering af om der skal stilles vilkår til maksimal merdeposition på 1 kg NH<sub>3</sub>-N/ha/år, skal følgende inddrages (jf. husdyrgodkendelsesbekendtgørelsens § 36 stk. 5):

- det pågældende naturområdes status i kommuneplanen (om naturområdet er udpeget som særlige værdifulde naturområder m.m.) **og/eller** om naturområdet har en høj naturkvalitet

#### **samt**

- om naturområdet er påvirket fra andre kilder som markbidraget

Der er ingen kategori 3-naturområder, der modtager en merdeposition på mere end 0,0 kg NH<sub>3</sub>-N/ha/år. Der er dermed ingen kategori 3-naturområder, der modtager en merdeposition større end 1 kg NH<sub>3</sub>-N/ha/år.

På den baggrund vurderes det, at der ikke sker en væsentlig påvirkning af kategori 3-naturområder.

### **Øvrige naturområder**

Udover kategori 1, 2 og 3 naturområder ligger der et par § 3-beskyttede naturområder i lokalområdet (naturområde 5-7). Disse naturområder er ikke omfattet af husdyrgodkendelsesbekendtgørelsens beskyttelsesniveauer for ammoniakdeposition.

Da der er tale om § 3-beskyttede naturområder, skal det vurderes, om der er risiko for en væsentlig tilstandsændring af de pågældende vandhuller som følge af den planlagte udvidelse.

Der er ingen øvrige naturområder, der modtager en merbelastning med ammoniak på mere end 0,0 kg NH<sub>3</sub>-N/ha/år.

Det vurderes, at der ikke er risiko for en tilstandsændring ved merbelastninger på under 1,0 kg NH<sub>3</sub>-N/ha/år, som svarer til afskæringskriteriet for de mere beskyttede naturområder (kategori 3 natur).

På den baggrund vurderes det, at der ikke sker en væsentlig påvirkning af øvrige naturområder, der hverken er kategori 1, 2 eller 3 natur.

#### **Samlet konklusion naturområder**

Der er ingen kategori 1 og 2 naturområder, der modtager en total ammoniakdeposition på mere end hhv. 0,0 og 0,5 kg NH<sub>3</sub>-N/ha/år.

Der er ingen kategori 3 naturområder, der modtager en merdeposition på mere end 0,0 kg NH<sub>3</sub>-N/ha/år.

Der er ingen øvrige naturområder, der modtager en merdeposition på mere end 0,0 kg NH<sub>3</sub>-N/ha/år.

På ovenstående baggrund vurderes det, at den ansøgte etablering af husdyrproduktionen ikke vil medføre en tilstandsændring af sårbare naturområder eller påvirke bilag IV arter væsentligt.

#### **Egenkontrol**

Bedriftens egenkontrol består primært af det lovpligtige gødningsregnskab, produktionsopgørelser og driftsregnskab samt egne løbende registreringer.

## Bilag 6. Hvidbog for høringsvar til udkast

Udkast til miljøgodkendelse har været i høring i perioden fra den 2. februar 2022 til den 16. februar 2021. Der er indkommet 21 høringsvar. For hvert svar er der udarbejdet resume og kommunens bemærkninger hertil. Da mange af svarene berører de samme emner, er høringsvarene samlet med et fælles resume og kommentar til de enkelte emner.

Nr.	Svar fra	Resumé af svar	Kommunens kommentar
	Bygaden 78, Bygaden 82, Næsbyvej 3 og Bygaden 91	<b>Nudrift</b> Der har ikke været malkekvæg i flere år, og transporterne i nudrift er derfor angivet for højt. Tilladelsen er udarbejdet på forkert grundlag, da den er helt bortfaldet og skulle være en § 16a.	Iht. lovgivningen skal man som nudrift skrive det, der er tilladelse til, og ikke den faktiske nudrift. Fordi landmanden over en periode har lov til at udnytte sin tilladelse igen, selvom dyreholdet har været nedsat. Kommunens tilsyn i 2016 nedskrev tilladelsen til det daværende niveau på 195 malkekøer mv., og ved tilsynet i 2019 var der kun ammekøer med opdræt og kalve. Siden cirka 2017-18 har der kun været dyrehold i Stald 2, som er en stald med dybstrøelse over hele gulvet, hvilket blev tilladt i godkendelsen fra 2012. Stald 2 til ammekøer er på 1050 m <sup>2</sup> , hvilket er det tilladte produktionsareal, da stalden blev godkendt til kvier og kalve i 2012. Der har siden 2017-18 været ammekøer med kvier og kalve, som har samme eller lavere lugt- og ammoniakemission som malkekvægs kvier og kalve. Holbæk Kommune har derfor accepteret omlægningen. Stald 2 har et produktionsareal på 1050 m <sup>2</sup> , og ejendommens samlede produktionsareal var 2850 m <sup>2</sup> indtil 2017-18. Det anvendte produktionsareal udgør dermed 37 % af det samlede produktionsareal, og den meddelte samlede produktionstilladelse fra 2016 er derfor opretholdt og ikke bortfaldet (der skal være mindst 25 % iht. § 55 stk. 2 i bek nr. 2225/2021). Nudriften, herunder transporterne, er således korrekt angivet. Hvis godkendelsen havde været helt bortfaldet, skulle ansøgningen alligevel være behandlet som en § 16 b, fordi den totale ammoniakemission er under 3500 kg N.
	Bygaden 78, Bygaden 82, Bygaden 91,	<b>Transport</b> På nuværende tidspunkt store gener pga. lastbiler og maskiner ad Bygaden forbi nr. 91.	Vi har ikke lov til at stille vilkår om at undgå kørsel i byzone. Vi kan kun stille vilkår om ud/indkørsler til ansøgers ejendom. Klagenævnet (fx sag nr. 20/14506) har ligeledes fastlagt, at vejenes tilstand ikke kan behandles i en

	Bygaden 74, Bygaden 84, Frøndevej 52, Bygaden 72, Bygaden 80, Salvigvej 12, Bygaden 70, Bakkevej 47, Østre Strandvej 60	Dele af Bygaden bliver til byzone i fremtiden. Den tunge transport vil medføre ødelagte veje. Mere tung transport er dårligt for sikkerheden på skoleveje. Der er ingen cykelsti.	miljøtilladelse, men er kommunens ansvar som vejmyndighed. Det samme gælder sikkerheden for skolebørn. Vi har allerede indsat et vilkår om så vidt muligt at undgå transport ad Bygaden ved ikke at bruge den østlige udkørsel. Traktorer og markredskaber bruger denne udkørsel for at komme ud til markerne mod syd og øst, for ikke at køre ud til Næsbyvej og derefter belaste Bygaden. <b>Vilkåret skærpes til at undgå transporter og præciseres mht. markredskaber.</b>
	Bygaden 78 Bygaden 82 Næsbyvej 3 Stauninggårdsvej 25 Bygaden 74 Frøndevej 52 Bygaden 80 Salvigvej 12 o.a. Stauninggårdsvej 28 o.a. Bygaden 70 Bakkevej 47	<b>Lugt</b> Lugtgeneafstandene er meget tæt på at være overskredet. Ansøger påstår, at der kun er lugt i 375 m afstand. Det blæser altid på Orø, så lugten kommer langt omkring. Der er vilkår om påbud ved lugtgener, men Loven siger, at der ikke kan meddeles påbud de første 8 år.	Når lugtgeneafstandene er overholdt, har kommunen ikke mulighed for at afslå ansøgningen pga. lugt. Næsbyvej 3 er registreret som en landbrugsejendom, og er dermed ikke beskyttet af lugtgenekriterierne. Lugten i svinestalden øges med 17 % i forhold til den besætning med malkekøer, som stadig er tilladt og står som nudrift. Lugten beregnes automatisk i systemet i husdyrgodkendelse.dk ud fra produktionsarealet og dyretypen. De 375 m, som systemet har beregnet til lugtkonsekvenszonen, er derfor ikke ansøgers påstand, men den radius, som kommunen skal anvende, når der udsendes høringsbreve. Høring hidrører fra Forvaltningslovens § 19, hvorefter et udkast til miljøtilladelse skal sendes i høring hos de, der kunne være negativt berørt, og anvendelsen af denne radius er fastlagt af Klagenævnet. Påbud, der er stillet som et vilkår i en miljøtilladelse, kan håndhæves, også inden der er gået 8 år (Miljøstyrelsen er spurgt om at be- eller afkræfte dette).
	Bygaden 78 Bygaden 84 Frøndevej 52 Østre Strandvej 60	<b>Bilag IV arter</b> Der er observeret Bilag IV-arter uden at det er undersøgt. Der bør laves en VVM-undersøgelse.	Vi har beregnet, at ammoniakdepositionen fra projektet på fundstederne for Bilag IV-arter bliver 0,0 og har konkluderet, at projektet ikke vil skade disse arter. Den lovpligtige VVM-undersøgelser er i henhold til husdyrbrugloven indbygget i en § 16 b tilladelse.
	Bygaden 78	<b>Ammoniak</b>	Ammoniakemissionen stiger med cirka 0, fordi den skal beregnes i forhold til det tilladte dyrehold, ikke det faktiske (se Nudrift).



		Det er forkert, at ammoniakemissionen stiger med 0, når dyreholdet udvides.	
	Bygaden 78 Bygaden 74 Bygaden 84 Frændevej 52 Salvigvej 12 o.a. Stauninggårdsvej 28 o.a. Orø Menighedsråd Orø Lokalforum Bakkevej 47 Frændevej 50 Østre Strandvej 60	<b>Grundvandet</b> Grundvandet på Orø er sårbart og kan ikke tåle mere husdyrgødning.	<p>Udbringning af husdyrgødning og deraf følgende udvaskning af kvælstof og fosfor er ikke længere en del af miljøtilladelserne efter husdyrbrugloven. Beskyttelsen af grundvand samt vandløb og søer blev skilt ud fra denne lovgivning pr. 1.8.2017. Der kan heller ikke i en miljøtilladelse fastlægges vilkår om brug af pesticider.</p> <p>Holbæk Kommune er enige i, at det er yderst vigtigt at passe ekstra god på grundvandsressourcen på Orø da øen er afhængig af den lokale vandindvinding. Holbæk Kommune, øens vandværker og alle lodsejere har en stor fælles opgave i at sikre øens fremtidige drikkevand.</p> <p>Det er korrekt at grundvandsressourcen på Orø er skrøbelig. Derfor overvåger vandværkerne og kommunen også kvaliteten tæt ved regelmæssige prøver af både grundvand og drikkevand. Undersøgelserne omfatter mange forskellige stoffer herunder pesticider og nitrat. Foruden den jævnlige kvalitetskontrol arbejder kommunen og vandværkerne sammen på flere områder med at beskytte grundvandet. Blandt andet er vi i dialog med lodsejerne på øen om, at lave frivillige aftaler om ikke at bruge pesticider i de såkaldte boringsnære beskyttelsesområder (BNBO) ved vandværksboringerne.</p> <p>Vandværkerne tester løbende både grundvandet fra boringerne og drikkevandet. Kontrollen følger et lovbestemt prøvetagningsprogram som også indeholder analyser af pesticider og nitrat. Vandværkerne må gerne udtage flere prøver en lovgivningen foreskriver. Blandt andet kan det nævnes at både Bybjerg-Orø - og Færebakkernes Vandværk har overvågningsboringer hvor grundvandskvaliteten følges nøje.</p>
	Bygaden 78 Bygaden 70	<b>BAT-krav</b>	Helt korrekt, at BAT-kravet opfyldes uden teknologi. Der er kun BAT-krav til overholdelse af ammoniakemissionen, fordi en § 16 b tilladelse ikke er omfattet af IE-direktivet (industrial emissions).

		BAT-kravet opfyldes, men reelt uden teknologi. Mangler oplysning om, hvordan BAT implementeres.	
	Bygaden 78 Næsbyvej 3 Bygaden 70	<b>Markstakke</b> Markstakke lå tidligere for længe. Hvorfor ændres 300 m i § 12 til 100 m for markstakke?	Kontrol med placeringen er et tilsynsspørgsmål og beror på kommunens prioritering af ressourcer. I det nye godkendelsessystem fra 2017 indgår ikke længere mulighed for at stille vilkår ude på markerne godkendelsesbekendtgørelsen § 36 stk. 6). <b>Vilkåret udgår.</b> Placeringen af markstakke er i stedet fastlagt i husdyrgødningsbekendtgørelsens §§ 12, 14 og 5, hvor der er krav om mindst 30 m til naboskel, højst 12 måneder, og indtegnning på kort til kommunens kontrol.
	Bygaden 78	<b>Antal svin</b> Det drejer sig om 800 dyr, men det fremgår ikke af tilladelsen.	Efter den nugældende lovgivning (siden 1.8.2017) gives der ikke tilladelse til et antal dyr, men til et antal m <sup>2</sup> produktionsareal, fordi forskningen er kommet frem til, at ammoniak- og lugtforureningen er direkte korreleret til m <sup>2</sup> gødningsoverflade og ikke til antallet af dyr.
	Bygaden 78 Næsbyvej 3	<b>Tomgang</b> Lastbilchaufførerne undlader ikke tomgang.	Kørsel og herunder tomgang indgår i støjvilkåret. Det betyder, at lastbiler bør undgå at holde i tomgang i perioden kl. 22-7, fordi støjgrænserne er særligt skræppe i natperioden. Derudover har Kommunen også et tomgangsregulativ, som begrænser adgangen til at lade motoren være i gang i holdende motorkøretøjer.
	Bygaden 78 Bygaden 74	<b>Gyllebeholdere</b> Krav om top på gyllebeholdere. Der er fare for naturområder, hvis en beholder springer læk.	Gyllebeholderne er bygget i 1999, dvs. før 2007, hvor der kom krav om telt på bolignære gyllebeholdere. Der kan på nuværende tidspunkt kun stilles krav om telt, hvis det er nødvendigt af hensyn til ammoniak på natur. Der er kun ansøgt om tilladelse til dyrehold på dybstrøelse, så der produceres ikke gylle på ejendommen. Men gyllebeholderne kan bruges til gylle fra andre ejendomme. Husdyrgødningsbekendtgørelsen (nr. 2243/2021) har regler for risikoforanstaltninger ved gyllebeholdere, hvis de ligger tæt på natur, og beholderne overholder desuden kravet om 10 års beholderkontrol.

	Bygaden 82 Næsbyvej 3	<b>Staldbygningen</b> Staldbygningen ligger tæt på beboelser. Stalden er ikke en lukket bygning, så lugt og støj bliver ikke holdt inde. Ændrer en midtergang på om det er brutto eller netto areal?	Det må bemærkes, at den nærmeste del af staldbygningen er lade (i forhold til alle indsigelser bortset fra én adresse). Selve svinestalden er adskilt fra laden med en mur og ligger længst væk fra Gamløse. Der er ikke krav i husdyrgødningsbekendtgørelsen eller i beregningsmodulet i husdyrgodkendelse.dk om, at stalde til svin skal have lukkede vægge. Lugt og ammoniak vil derfor udledes diffust fra stalden, ligesom ved mange kvægstalde. Dette indgår i beregningerne, når der er valgt gulvtypen "dybstrøelse". Naturlig ventilation anvendes oftest i stalde med velfærdsgrise (dybstrøelse + store staldrum). Midtergangen i den planlagte svinestald er angivet på Bilag 2 til at være 25,4 x 5 = 127 m <sup>2</sup> . Nettoarealet er 2 x 12,5 x 25,4 = 635 m <sup>2</sup> . Bruttoarealet er 127 + 635 = 762 m <sup>2</sup> . Indtegningen i husdyrgodkendelse.dk viser bygningens ydermål, som giver 881 m <sup>2</sup> . Det er nettoarealet, som er brugt i diverse beregninger og som kommunen skal kontrollere ved tilsyn.
	Bygaden 82 Bygaden 91 Bygaden 74 Bygaden 84 Bygaden 80 Salvigvej 12 o.a. Bygaden 70 Frændevej 50 Østre Strandvej 60	<b>Ejendomsværdi</b> Vores huse vil tabe i værdi, og vi vil ikke kunne låne til forbedringer i banken, pga. naboskab til en svinestald.	Værdiansættelse på nabohuse er ikke en parameter, der kan indgå i vurderingerne ved en miljøtilladelse til husdyrbrug.
	Bygaden 82 Næsbyvej 3	<b>Siloerne</b> De to siloer vil være iøjnefaldende fra alle vinkler.	Det vurderes, at siloerne ikke er unormalt høje, og de er placeret inde mellem de eksisterende bygninger, så de vil ikke udgøre et væsentligt skæmmende element i landskabet.
	Bygaden 82 Bygaden 91 Bygaden 74 Bygaden 80	<b>Støj</b> Der tages kun højde for sommerhus området, ikke for os naboer. Produktionsdagen må først starte kl. 7, men i	Der er misforståelser. Der er i udkastet stillet vilkår om støjgrænser gældende for nabobeboelserne på max. 55/45/40, som er det niveau, Miljøstyrelsens Støjvejledning anbefaler, når naboerne er enkeltboliger og landsbyer. Støjvejledningen giver imidlertid mulighed for, at man kan stille skrappe

		virkeligheden startes der nok kl. 5. Der vil komme hyl fra grisene ved udlevering til slagteriet.	krav overfor åben-lav boligbebyggelse eller overfor sommerhusområder. Holbæk Kommune vurderer, at landsbyen Gamløses boliger ikke hører under betegnelsen åben-lav områdetype. Man kunne som supplement indsætte de skrappe grænser overfor sommerhusområdet, men det er vurderet, at husene ligger så langt væk (300 m), at de ikke vil blive berørt af støjen. Der må godt arbejdes før kl. 7, men støjkravene i vilkåret er skrappe om natten. Ansøger oplyser, at lastbilen bakker helt op til staldens udleveringssted, så grisene går direkte fra stalden over i lastbilen og ikke forventes at larme. Der er ikke, som ved andre staldtyper, en lang udendørs udleveringsrampe, hvor dyrene vil hyle.
	Bygaden 82 Orø Menighedsråd	<b>Kro, kirke, børnehus, præstegård</b> Kro, kirke, børnehus og præstegård inde i Bybjerg vil lide under lugt, trafik og fluer fra svinestalden.	Lugtgenegrænsen bliver overholdt, trafik gennem landsbyen kan ikke reguleres med en miljøtilladelse (vi skal følge Klagenævnets afgørelser på området), fluer: se andet afsnit.
	Bygaden 82 Næsbyvej 3 Bygaden 91 Stauninggårdsvej 25 Bygaden 74 Bygaden 84 Frændevej 52 Bygaden 80 Bygaden 70 Østre Strandvej 60	<b>Fluer</b> Vi har i de senere år været meget plaget af fluer.	Vi stiller et nyt vilkår om, at hvis fluer skulle give problemer, skal der opstilles en plan for bekæmpelse, som skal godkendes og følges af kommunen.
	Næsbyvej 3 Bygaden 72	<b>Bygaden 87</b> Ejendommen ejes ikke af ansøger og bør regnes med i lugtbeskyttelsen.	På Udviklings- og Forenklingsstyrelsens side med BBR-oplysninger er ejer af Bygaden 87 anført som Hin Agro ApS. Dette selskab er også anført som ansøgeren til miljøtilladelsen og er ejer af Næsbyvej 6.

			De ansøgte stalde ligger på matrikel 2r, men hele ejendommen Næsbyvej 6 består af seks matrikler.
	Næsbyvej 3	<b>8-års drift</b> Hvornår er den tilladte 8-års-drift 2013 dateret? Hvorfor bliver vilkårene i § 12 godkendelsen ikke videreført?	Ansøger skal ifølge husdyrbrugloven indskrive den drift, der var tilladt for 8 år siden. Da ansøgningen blev indsendt i 2021, er 8-års driften det, der var tilladt i 2013. Da der ikke i perioden 2012-13 er meddelt ændringer siden § 12 godkendelsen blev givet i 2012, er den tilladte 8-års drift den samme som i 2012. Vilkaere i § 16 b tilladelsen er på visse områder lempeligere end i § 12 godkendelsen, da lovgivningen nu stiller anderledes krav, og da tilladelsen nu er til et mindre dyrehold i forhold til § 12 godkendelsen. En del af de krav, der før blev stillet i en godkendelse, er nu indsat i husdyrgødningsbekendtgørelsen. Disse krav skal opfyldes sideløbende med vilkårene i tilladelsen.
	Næsbyvej 3	<b>Spørgsmål</b> Produktionsarealernes netto- og bruttoopgørelse stemmer ikke overens.  Flexgrupper giver for meget frihed til landmanden.  Hvorfor skal Kommunen føre tilsyn med udegående dyr? Kommunen bør kræve god staldhygiejne. Kommunen kan ikke meddele påbud, da miljøtilladelsen er omfattet af 8 års retsbeskyttelse.	De parametre, som indgår i beregningerne, er blevet undersøgt, og ansøger har rettet det, der var forkert. "... omfatter samtlige landbrugsmæssige aktiviteter vedr. bygningerne" henviser til de emner, som kommunen skal vurdere på iht. godkendelsesbekendtgørelsen (nr. 2225/2021). Størrelsen af de to stalde i § 12 godkendelsen var bruttomål (med eller uden ydermuren). I en § 16 tilladelse må ansøger vælge, om han vil søge til bruttomålet eller til et mindre nettomål. Det er korrekt, at hvis der gives tilladelse til en flexgruppe, kan ansøger frit vælge mellem flexgruppens dyr, idet lugt og ammoniak er beregnet ud fra den dyregruppe, der giver størst emission (worst case). Holbæk Kommune har valgt at kontrollere udegående dyr ved tilsyn fremfor en logbog, som landmanden skal udfylde. Vilkåret om god staldhygiejne vil blive skærpet fra "tilstræbes" til "udføres". Reglerne i § 40 stk. 2 om, at vilkår kan ændres inden 8 år, gælder kun for de største husdyrhold med en § 16a stk. 2 godkendelse. Kommunen har mulighed for at kræve en støjmåling, hvis kommunen forud har sandsynliggjort, at støjgrænserne overskrides. Aflæsning af energiforbrug er ikke et krav til vilkår i en § 16 b tilladelse.

		Energiforbruget bør aflæses. Ejendommen har en høj risikoscore fra tilsyn.	Tilsynsfrekvenser hører til under arbejdsområdet Tilsyn (og den dertil hørende bekendtgørelse) og ikke i en miljøtilladelse.
	Næsbyvej 3	<b>Ensilage</b> Ensilage burde indgå i lugtberegningen.	Netop fordi ensilage kan afgive lugt, men ikke er med i lugtberegningerne, har kommunen stillet ekstra vilkår om kasseret ensilage. Ud over vilkåret er der krav i husdyrgødningsbekendtgørelsen.
	Bygaden 91	<b>Møddingsplads</b> Der er ikke beregnet plads til brugt strøelse.	Der er angivet to møddingspladser (bilag 1; orange hhv. blå firkanter), en gammel og en ny (som nu er ensilageplads). Der er plads til ca. 700 m <sup>3</sup> på de to pladser, og ellers kan der bruges markstak.
	Næsbyvej 3 Bygaden 70	<b>Generelt</b> Svineproduktion er ikke bæredygtig. Hvad blev der af Husdyrbruglovens § 1: "i respekt for menneskers livsvilkår og for bevarelsen af dyre- og plantelivet"?	Når en lov bliver udmøntet i en mere detaljeret bekendtgørelse, er det bekendtgørelsens krav, som myndigheden skal arbejde efter. Og myndigheden skal desuden inddrage Miljøstyrelsens vejledninger og Klagenævnets afgørelser, hvilket stiller en del begrænsninger for, hvad der kan stilles vilkår om, og hvad kommunen kan sige nej til.
	Bygaden 74 Bygaden 80	<b>Algevækst</b> Algevækst på vores ejendomme.	Luftbåren ammoniak kan godt være årsag til algevækst på bygninger og tage. Det er et problem, som Klagenævnet har afgjort, ikke kan behandles i en husdyrbrugstilladelse. Klagenævnet siger, at algevækst er en gene af æstetisk karakter, og den kan ikke bevirke flere vilkår om ammoniakreduktion, end der i forvejen skal stilles af hensyn til naturområderne.
	Bygaden 74 Bygaden 84 Bygaden 80 Bakkevej 47 Østre Strandvej 60	<b>Helbred</b> Risiko for MRSA-smitte. Partikelforurening udgør et sundhedsproblem.	Klagenævnet har afgjort, at risiko for MRSA-smitte ikke er omfattet af husdyrbruglovgivningen. Partikelforurening er heller ikke omfattet af husdyrbruglovgivningen.
	Stauninggårdsvej 28 o.a.	<b>Tilsyn</b> Der er ikke krav om tilsynspligt.	Jo, husdyrbruget er underlagt de regelmæssige, lovpligtige tilsyn, som kommunen skal udføre. I forbindelse med tilsynet skal kommunen kontrollere alle vilkårene, uanset om husdyrbruget selv udfører egenkontrol eller ej. Kommunen skal også kontrollere de relevante krav i

			husdyrgødningsbekendtgørelsen. Kommunen skal ikke udføre tilsyn med halebid eller med dyrevelfærdsloven.
--	--	--	--