

Tillæg til miljøgodkendelse for jordhotel

Marts 2022



Ringsted
Kommune

Hovmarken 8, 4100 Ringsted
Ejerlav: 13b Benløse By, Benløse
CVR nr. 18 95 79 81

Journal nr. 21/009791



VIRKSOMHEDENS STAMOPLYSNINGER

Anlæggets navn og adresse: Jordhotel, Hovmarken 8, 4100 Ringsted

Telefonnr.: 57626300

CVR nr.: 18957981

P-nummer: 1021212896

Anlægget ejes af: Ringsted Kommune, Vej og Ejendomscenteret

Anlægget drives af: Barslund

Listebetegnelse: K 212

Anlæg for midlertidig oplagring af ikke-farligt affald eller affald af elektrisk og elektronisk udstyr forud for nyttiggørelse eller bortskaffelse med en kapacitet for tilførsel af affald på 30 tons om dagen eller med mere end 4 containere med et samlet volumen på mindst 30 m³, bortset fra anlæg omfattet af listepunkt 5.5 på bilag 1 eller listepunkt K 211.

Rekonditionering, herunder omlastning, omemballering eller sortering af ikke-farligt affald eller affald af elektrisk og elektronisk udstyr forud for nyttiggørelse eller bortskaffelse med en kapacitet for tilførsel af affald på 30 tons om dagen eller med mere end 4 containere med et samlet volumen på mindst 30 m³, bortset fra anlæg omfattet af listepunkt 5.1 d i bilag 1 eller listepunkt K 211.

Matrikel nr.: 13b Benløse By, Benløse

Anlæggets kontaktperson: Martin Wengel Akselsen, mwak@ringsted.dk, tlf.: 21 42 13 29

Indholdsfortegnelse

Indledning	4
Afgørelse	4
Offentliggørelse	4
Klagevejledning	4
Søgsmål.....	5
Grundlag for afgørelsen	6
Vilkår	7
Indretning og drift	7
Beskyttelse af jord, grundvand og overfladevand.....	7
Egenkontrol.....	7
Generelt.....	8
Miljøteknisk vurdering	9
Høring	9
Indledning	9
Lovgrundlag.....	10
Beliggenhed og planforhold.....	11
Generelt.....	12
Indretning og drift	12
Forurening og forureningsbegrænsende foranstaltninger	13
Luftforurening.....	13
Beskyttelse af jord, grundvand og overfladevand.....	13
Støj.....	14
Spildevand.....	14
Egenkontrol.....	14
Bilag 1 Miljøteknisk beskrivelse (ansøgning)	15

BILAGSFORTEGNELSE

1. Miljøteknisk beskrivelse (Ansøgning om tillæg til miljøgodkendelse)

Indledning

COWI har på vegne af Ringsted Forsyning i Ringsted Kommune den 14. juli 2021 søgt Ringsted Kommune om tillæg til miljøgodkendelse af virksomheden efter miljøbeskyttelseslovens kap. 5.

Ringsted Forsyning søger om tillæg til den eksisterende godkendelse. Ansøgningen omhandler tilladelse til at bruge en del af arealet på jordhotellet til mellemdeponering af jord fra et andet projekt i Ringsted kommune.

Aktiviteten er omfattet af punkt K 212 i Godkendelsesbekendtgørelsen¹ s bilag 2:

Anlæg for midlertidig oplagring af ikke-farligt affald eller affald af elektrisk og elektronisk udstyr forud for nyttiggørelse eller bortskaffelse med en kapacitet for tilførsel af affald på 30 tons om dagen eller med mere end 4 containere med et samlet volumen på mindst 30 m³, bortset fra anlæg omfattet af listepunkt 5.5 i bilag 1 til bekendtgørelse om godkendelse af listevirksomhed eller listepunkt K 211 i bilag 2 til bekendtgørelse om godkendelse af listevirksomhed.

Rekonditionering, herunder omlastning, omemballering eller sortering af ikke-farligt affald eller affald af elektrisk og elektronisk udstyr forud for nyttiggørelse eller bortskaffelse med en kapacitet for tilførsel af affald på 30 tons om dagen eller med mere end 4 containere med et samlet volumen på mindst 30 m³, bortset fra anlæg omfattet af listepunkt 5.1 d i bilag 1 til bekendtgørelse om godkendelse af listevirksomhed eller listepunkt K 211 i bilag 2 til bekendtgørelse om godkendelse af listevirksomhed.

Der er tilknyttet standardvilkår til dette listepunkt, jf. bilag 2, afsnit 21 i Standardvilkårsbekendtgørelsen². Dette gælder i midlertidigt ikke anlæg der håndterer jord og der er derfor stillet specifikke vilkår i denne miljøgodkendelse.

Afgørelse

Ringsted Kommune meddeler hermed miljøgodkendelse til at jordhotellet kan modtage jord fra projektet klimatilpasning, byrumsforskønnelse, trafiksanering og kloakseparering af Roskildevej 101 - 263, matr. Nr. 7000a Benløse By, Benløse.

Godkendelsen meddeles som et tillæg til miljøgodkendelsen af 8. januar 2020, der fortsat er gældende.

Godkendelsen gives i henhold til §33, stk. 1 i Miljøbeskyttelsesloven, på de vilkår, der er anført i denne godkendelse. Vilkårene for godkendelsen kan revideres efter 8 år, jf. § 41b i Miljøbeskyttelsesloven.

Offentliggørelse

Godkendelsen offentliggøres på den Digitale MiljøAdministration (DMA) samt på kommunens hjemmeside den 14-03-2022. Godkendelsen er gældende fra denne dato.

Klagevejledning

Kommunens afgørelse kan påklages til Miljø- og Fødevareklagenævnet. Afgørelsen kan påklages af:

- Adressaten for afgørelsen
- Enhver, som har en individuel, væsentlig interesse i sagen.
- Sundhedsstyrelsen

¹ Bekendtgørelse nr. 2080 af 15/11/2021

² Bekendtgørelse nr. 2079 af 15/11/2021

- Landsdækkende foreninger og organisationer i det omfang de har klageret over den konkrete afgørelse, jf. miljøbeskyttelseslovens §§ 99 og 100
- Lokale foreninger og organisationer, der har beskyttelse af natur og miljø eller rekreative interesser som formål, og som har meddelt Ringsted Kommune, at de ønsker underretning om afgørelsen.

En eventuel klage skal indgives skriftligt til den myndighed, der har truffet afgørelsen, ved brug af Klageportalen. Klageportalen kan findes via link på forsiden af www.nmkn.dk. I klageportalen er der en vejledning til, hvordan der klages.

Klage skal være modtaget hos afgørelsesmyndigheden inden 4 uger fra den dag, afgørelsen er meddelt dvs. **senest den 11. april 2022 kl. 23.59**.

Miljø- og Fødevarerklagenævnet opkræver et gebyr på 1.800 kr. for behandling af klagen for virksomheder og organisationer og 900 kr. for privatpersoner (2016-priser). Når klagen er tastet ind i Klageportalen, skal gebyret betales med et betalingskort. Klagen bliver først sendt videre, når gebyret er betalt. For yderligere information henvises til klageportalen.

Miljø- og Fødevarerklagenævnet skal som udgangspunkt afvise en klage, der kommer uden om Klageportalen, hvis der ikke er særlige grunde til det. Hvis du ønsker at blive fritaget for at bruge Klageportalen, skal du sende en begrundet anmodning til Ringsted Kommune. Kommunen sender herefter anmodningen til Miljø- og Fødevarerklagenævnet, som afgør om din anmodning kan imødekommes.

Der er til enhver tid aktindsigt i sagen jf. Forvaltningsloven, Offentlighedsloven og Lov om aktindsigt i miljøoplysninger.

Søgsmål

Ønskes godkendelsen prøvet ved domstolene, jf. miljøbeskyttelseslovens § 101, skal sagen være anlagt senest 6 måneder efter, at afgørelsen er offentliggjort.

Venlig hilsen

Kathrine Kjær

Kopi sendt til:
Sundhedsstyrelsen, seost@sst.dk
Danmarks Naturfredningsforening; dn@dn.dk
Danmarks Sportsfiskeforbund; lbt@sportsfiskeforbundet.dk;
post@sportsfiskeforbundet.dk; sydsjaelland@sportsfiskeforbundet.dk

Grundlag for afgørelsen

Godkendelsen gives på grundlag af ansøgning om tillæg til miljøgodkendelse, indsendt 14. juli 2021 samt yderligere supplerende oplysninger indgivet den 17. februar 2022 vedr. håndtering af affald og med data vedr. forklassificering af jorden der skal håndteres ifm. ansøgningen. Ansøgningen er suppleret med følgende materiale, som udgør det samlede grundlag for godkendelsen:

- Bemærkninger indsendt den 23. februar 2022 fra ansøger i forbindelse med partshøring af udkast til miljøgodkendelse samt dialog med ansøger den 10. marts 2022 pr. mail.

På baggrund af det samlede materiale har Ringsted Kommune foretaget en miljømæssig vurdering af virksomheden og udarbejdet udkast til miljøgodkendelse, som har været sendt i partshøring hos virksomheden.

Der er indkommet følgende bemærkninger til forslaget, som er indarbejdet i miljøgodkendelsen:

Resumé af høringssvar

- Ansøger tilføjer til ansøgningen, om der midlertidigt kan oplagres lettere forurenede jord til genindbyg i projektet og spørger til hvilke vilkår der vil blive stillet hertil.
- Ansøger tilføjer til ansøgningen, om der midlertidigt kan oplagres jord med et naturligt baggrunds niveau af cadmium.
- Ansøger oplyser at de ovennævnte typer af jord maksimalt skal oplagres på pladsen i 4 uger.

Kommunens bemærkninger til høringssvaret

Ringsted Kommune har vurderet at tilføjelserne til ansøgningen kan imødekommes ved at stille supplerende vilkår i denne miljøgodkendelse. Ved efterlevelse af de stillede vilkår vil disse midlertidige oplag ikke medføre en miljøpåvirkning på jord, grundvand eller overfladevand eller på øvrige miljøforhold i virksomhedens omgivelser.

Vilkår

Miljøgodkendelsen gives på følgende vilkår fastlagt af Ringsted Kommune:

Indretning og drift

Forklassificeret jord (kendt forureningsgrad)

1. Oplag af jord med tegn på immobil forurening skal overdækkes.
2. Forklassificeret lettere forurenede jord kan oplagres på pladsen i overdækkede containere
3. Forklassificeret lettere forurenede jord, kan lægges i miler på gruspladsen, hvis jorden til hver en tid er overdækket.
4. Forklassificeret lettere forurenede jord kan oplagres i op til 4 uger før bortskaffelse/genindbygning.
5. Konstatere forurenede jord må ikke oplagres på pladsen.
6. Kun jord, som er konstateret som kl. 0/1 (ren) jord, må lægges i miler på gruspladsen uden overdækning.

Kartering (ukendt forureningsgrad)

7. Et jordparti der modtages til kartering på pladsen, skal opbevares i særskilt, overdækket container.
8. Prøvetagning af jorden skal følge de til enhver tid gældende bestemmelser i Jordflytningsbekendtgørelsen.
9. Analyseparametre for prøvetagning af jord til kartering, skal udvælges på baggrund af jordens historik.
10. Der må ikke modtages jord til kartering på pladsen, hvor historikken medfører mistanke om forurening med mobile stoffer som f.eks. BTEX'er, chlorerede opløsningsmidler, polære opløsningsmidler, arsen og cyanider.
11. Hvis karteringen viser at et jordparti er forurenede, skal partiet bortskaffes indenfor 1 uge fra resultaterne foreligger.
12. Hvis karteringen viser at et jordparti er lettere forurenede, skal partiet bortskaffes indenfor 4 uger fra resultaterne foreligger (jf. vilkår 4).

Jord med affald

13. Der må modtages jord med rent bygge- og anlægsaffald på pladsen, til manuel sortering.
14. De frasorterede affaldsfraktioner skal oplagres i separate containere og bortskaffes til godkendt modtager.
15. Jord, hvor der er mistanke om tilstedeværelse af farligt affald eller affald, der ikke kan manuelt sorteres, skal afvises straks på pladsen.

Beskyttelse af jord, grundvand og overfladevand

16. Containere, med indhold af jord med ukendt forureningsgrad, skal være tætte.

Egenkontrol

Driftsjournal

17. Der skal føres journal med modtagelse af jord til kartering, herunder oprindelsessted, forureningshistorik, analyseresultater fra karteringen samt dato for modtagelse og bortskaffelse af jordpartiet.
18. Der skal føres journal med modtagelse af jord med indhold af affald, herunder typen af affald der frasorteres og bortskaffes samt dato for modtagelse og bortskaffelse.

Generelt

Virksomheden skal ved udskiftninger og nyanskaffelser tilstræbe brug af renere teknologi.

Al affald skal bortskaffes i overensstemmelse med de til enhver tid gældende bestemmelser og Ringsted Kommunes regulativer.

Driftsforstyrrelser eller uheld, der kan have konsekvenser for miljøet, skal jf. Miljøbeskyttelsesloven omgående indberettes til tilsynsmyndigheden.

Virksomheden skal indrettes og drives i overensstemmelse med det i sagen oplyste, såfremt der under godkendelsens vilkår ikke er fastsat andet.

Virksomheden må i henhold til Miljøbeskyttelseslovens § 36 ikke udvides eller ændres bygnings- eller driftsmæssigt på en måde, der indebærer forøget eller ændret forurening, uden at ændringen eller udvidelsen er godkendt af Ringsted Kommune.

Hvis virksomheden ophører skal Ringsted Kommune underrettes.

Vilkårene for godkendelsen kan revideres efter 8 år, jf. § 41b i Miljøbeskyttelsesloven.

Kopi sendt til:

Sundhedsstyrelsen, seost@sst.dk

Danmarks Naturfredningsforening, ringsted@dn.dk

Dansk Sportsfiskerforbund; mkh@ka-net.dk; lbt@sportsfiskerforbundet.dk; post@sportsfiskerforbundet.dk

Miljøteknisk vurdering

Vurderingen består indledningsvist af en beskrivelse af, hvilket lovgrundlag virksomheden er omfattet af samt af virksomhedens beliggenhed og de gældende planforhold i området. Herefter følger en vurdering af virksomhedens aktiviteter på baggrund af den miljøtekniske beskrivelse i godkendelsens bilag 1. Da der er tale om et tillæg til miljøgodkendelse, henvises desuden til eksisterende miljøgodkendelse fra 2020.

Høring

Et udkast til miljøgodkendelsen har været i høring hos virksomheden i perioden den 18-02-2022 – 23-02-2022. Virksomheden havde følgende bemærkninger til udkastet:

1. Ansøger tilføjer til ansøgningen, om der midlertidigt kan oplagres lettere forurenede jord til genindbyg i projektet og spørger til hvilke vilkår der vil blive stillet hertil.
2. Ansøger tilføjer til ansøgningen, om der midlertidigt kan oplagres jord med et naturligt baggrundsniveau af cadmium.
3. Ansøger oplyser at de ovennævnte typer af jord maksimalt skal oplagres på pladsen i 4 uger.

Indledning

Virksomheden Vej- og Ejendomscenter, Ringsted Kommune ønsker at udvide et eksisterende anlæg for midlertidig oplag af jord (jordhotel), med modtagelse af jord fra projektet klimatilpasning, byrumsforskønnelse, trafiksanering og kloakseparering af Roskildevej, matr. nr. 7000a Benløse By, Benløse. Strækningen er markeret på figur 1.



Figur 1 Strækning på Roskildevej, hvorfra jorden oprinder

Tabel 1 Dokumentoversigt over ansøgningsmaterialet

Nr.	Dokument	Dato
1	Ansøgning om tillæg til miljøgodkendelse, COWI	14-07-2021
2	Supplerende materiale vedr. håndtering af affald og forklassificering af jord	17-02-2022
3	Oplysninger indsendt vedr. opholdstid for lettere forurenede jord	10-03-2022

Lovgrundlag

Virksomhedens ansøgte aktiviteter er vurderet i forhold til følgende regler:

Miljøbeskyttelsesloven

Udvidelse af et anlæg til mellemdeponering af affald kræver godkendelse efter § 33 i Miljøbeskyttelsesloven.

Godkendelsesbekendtgørelsen

Virksomheden anlæg er omfattet af godkendelsesbekendtgørelsens bilag 2, listepunkt K 212:

Anlæg for midlertidig oplagring af ikke-farligt affald eller affald af elektrisk og elektronisk udstyr forud for nyttiggørelse eller bortskaffelse med en kapacitet for tilførsel af affald på 30 tons om dagen eller med mere end 4 containere med et samlet volumen på mindst 30 m³, bortset fra anlæg omfattet af listepunkt 5.5 på bilag 1 eller listepunkt K 211.

Rekonditionering, herunder omlastning, omemballering eller sortering af ikke-farligt affald eller affald af elektrisk og elektronisk udstyr forud for nyttiggørelse eller bortskaffelse med en kapacitet for tilførsel af affald på 30 tons om dagen eller med mere end 4 containere med et samlet volumen på mindst 30 m³, bortset fra anlæg omfattet af listepunkt 5.1 d i bilag 1 eller listepunkt K 211.

Standardvilkårsbekendtgørelsen

Der er standardvilkår for listepunkt K 212, men de omfatter ikke mellemdeponering af jord og er derfor ikke relevante for de ansøgte aktiviteter.

Bedst tilgængelige teknik (BAT)

Som beskrevet herover er virksomheden omfattet af listepunkt K 212, der er omfattet af standardvilkår. Dog er den pågældende ansøgte aktivitet ikke en del af disse standardvilkår.

BAT for de ansøgte aktiviteter skal derfor vurderes i henhold til Godkendelsesbekendtgørelsens bilag 6:

Ringsted Kommune vurderer, at der på jordhotellet anvendes BAT i processerne for håndtering af jorden. Samtidig er jordhotellet placeret tæt på det projekt, hvorfra jorden opgraves, hvilket begrænser CO₂-udledningen ifm. transporten. De ansøgte aktiviteter medfører at affald genanvendes og særskilte affaldsfraktioner sorteres, således at genanvendelse optimeres. Der forbruges ikke vand eller væsentlig energi ifm. de ansøgte aktiviteter. Der genereres ikke emissioner i processen, med de stillede vilkår, som kan medføre en miljøpåvirkning og risikoen for uheld vurderes at være lille.

Samlet set vurderer Ringsted Kommune at de ansøgte aktiviteter lever op til bedst tilgængelige teknik (BAT) på området.

Miljøvurderingsloven

Ringsted Kommune har vurderet at projektet vedrørende udvidelse af jordhotel er omfattet af Miljøvurderingslovens³ bilag 2 punkt 11b): Anlæg til bortskaffelse af affald (projekter, som ikke er omfattet af bilag 1).

Da anlægget er opført på lovens bilag 2 har Ringsted Kommune som planmyndighed gennemført en screening af, om projektet kræver at der udarbejdes en VVM-redegørelse.

Ringsted Kommune har den 11.03.2022 truffet afgørelse om, at projektet ikke kræver at der udarbejdes en VVM-redegørelse. Afgørelsen er offentliggjort og kan læses på Ringsted Kommunes hjemmeside.

³ Jf. LBK nr. 1976 af 27. oktober 2021: Lov om miljøvurdering af planer og programmer og af konkrete projekter (VVM)

Natura 2000 vurdering

Før der kan meddeles miljøgodkendelse til den ansøgte aktivitet, skal der gennemføres en vurdering i henhold til bestemmelserne i Habitatbekendtgørelsen⁴. Jævnfør bekendtgørelsens § 6 og § 7 skal der foretages en vurdering af, om projektet i sig selv, eller i forbindelse med andre planer og projekter, kan påvirke et Natura 2000-område væsentligt.

Nærmeste Natura 2000-område er nr. 146: Hejede Overdrev, Valborup Skov og Valsøllille Sø, som ligger ca. 5,5 km nord for virksomheden. Dette Natura 2000-område omfatter habitatområde H129. Øvrige Natura 2000-områder ligger i større afstande fra virksomheden. Udpegningsgrundlaget for Natura 2000-område nr. 146 er bl.a. naturtyperne næringsrig sø, hængesæk, rigkær og elle-og askesump⁵. Ifølge Ringsted Kommunes handleplan for Natura 2000-området er den væsentligste trussel mod områdets naturværdier tilgroning af lysåbne naturtyper.

Virksomhedens miljøpåvirkninger er primært relateret til støv og støj. På baggrund af ovenstående samt på grund af den store afstand mellem virksomhedens placering og Natura 2000-området vurderes det, at virksomhedens aktiviteter ikke kan bidrage til en forøget tilgroning af området.

Naturbeskyttelsesloven

Nærmeste område som er beskyttet efter naturbeskyttelseslovens § 3 er en sø beliggende ca. 20 m nordøst for virksomheden. Virksomheden har ingen direkte udledninger til søen eller øvrige recipienter og i dette tilfælde til miljøgodkendelse stilles vilkår om at jord, som kan indeholde miljøfremmede stoffer, oplagres uden risiko for udvaskning til miljøet. På den baggrund vurderes det, at virksomheden ikke har en påvirkning på beskyttet natur.

Drikkevandsinteresser

Virksomheden ligger inden for et område med særlige drikkevandsinteresser (OSD-område), hvilket der skal tages særligt hensyn til ift. virksomhedens aktiviteter. Ved risiko for at jord, der køres til pladsen, kan indeholde miljøfremmede stoffer, stilles der vilkår om at jorden skal oplagres overdækket og skal bortkøres indenfor 1 uge, hvis analyseresultater viser en forurening.

Jorden der mellemdeponeres på pladsen, på grusbelægning, er primært dokumenteret ren jord. Der planlægges også oplag af lettere forurenede jord, hvortil der stilles vilkår om overdækning og kort opholdstid, således at der ikke opstår risiko for udvaskning fra denne type jord.

På den baggrund vurderes det, at det ikke er sandsynligt, at virksomhedens aktiviteter vil have en væsentlig påvirkning på drikkevandet i området.

Risikobekendtgørelsen

Det vurderes at virksomheden ikke er omfattet af bekendtgørelse om kontrol med risikoen for større uheld med farlige stoffer⁶.

Beliggenhed og planforhold

Virksomhedens placering fremgår af bilag 2. Virksomheden er beliggende på matrikel 13b Benløse By, Benløse og har adressen Jordemoder 38/Hovmarken 6, 4100 Ringsted.

Anlægget er beliggende i byzone, i kommuneplanramme 5E6 og er lokalplanlagt i lokalplan 300, i delområdet defineret som område D, hvor der kan planlægges for miljøklasse 2-6 virksomheder.

⁴ BEK nr. 2091 af 12. november 2021 om udpegning og administration af internationale naturbeskyttelsesområder samt beskyttelse af visse arter

⁵ Natura 2000-handleplan 2016-2021 for Natura 2000-område nr. 146. Hejede Overdrev, Valborup Skov & Valsøllille Sø, Habitatområde 129. Lejre, Ringsted og Holbæk Kommune.

⁶ Bekendtgørelse nr. 372 af 25/04/2016 om kontrol med risikoen for større uheld med farlige stoffer.

Ifølge Håndbog om Miljø og Planlægning⁷ klassificeres virksomheder med de ansøgte aktiviteter som klasse 4-5 virksomheder, hvor det anbefales at afstanden til boligområder er 150 m. Da der er mindst 150 m fra området, hvor jordhotellet placeres, til de nærmeste boliger i åbent land på Jordemodervej 40 og på Bøstoftvej 30, vurderes det, at naboer ikke vil opleve væsentlige gener fra virksomhedens drift. Anlægget vurderes således at blive etableret i overensstemmelse med de planmæssige forhold.

Generelt

Der er fastsat generelle vilkår i den eksisterende miljøgodkendelse.

Ringsted Kommune vurderer at de gældende generelle vilkår også er dækkende for de ansøgte aktiviteter i dette tillæg til miljøgodkendelse.

Indretning og drift

Der er ansøgt om mellemdeponering af særlige jordtyper fra jord fra projektet klimatilpasning, byrumsforskønnelse, trafiksanering og kloakseparering af Roskildevej, matr. nr. 7000a Benløse By, Benløse, herunder:

- Jord med tegn på mulig forurening (skal overdækkes)
- Jord med affald
- Lettere forurenede jord, hvor jorden ikke har kunnet bortskaffes direkte fra opgravningsstedet eller som skal genindbygges i projektet (skal overdækkes)
- Jord med et cadmium indhold svarende til det naturlige baggrunds niveau i kommunen

Området, hvor jorden ønskes placeret, fremgår af figur 2.



Figur 2 Planlagt område for midlertidig mellemdeponering

Området vil blive indrettet med 20 cm gruslag, som skal adskille den mellemdeponerede jord fra den underliggende. Gruslaget vil blive vedligeholdt løbende.

⁷ Håndbog om Miljø og Planlægning – boliger og erhverv i byerne, Miljøstyrelsen, 2004.

Ansøger oplyser desuden at jorden vil blive lagt i miler, som følger kravene i Jordflytningsbekendtgørelsen, dvs. maksimalt 5 meter brede og 2,5 meter høje. Der føres driftsjournal over jordpartierne, som hidtil jf. eksisterende miljøgodkendelse.

Der ansøges om at jorden kan opbevares på området indtil den videre disponering er afgjort, dog maksimalt en måned. Lettere forurenede jord kan opbevares i maksimalt 4 uger i overdækkede containere eller i miler, som er overdækket til hver en tid, på området for særlige jordtyper.

Der ansøges også om at kartering kan foregå i begrænset omfang. Hvis der konstateres forurenede jord ved karteringen, skal denne bortskaffes indenfor 1 uge.

Hvis der stødes på jord med affald, som f.eks. plastik, mursten, glas og lign. vil denne jord blive oplagt i en separat mile på gruspude, og kørt til sortering hos godkendt modtager anlæg. Hvis der er tale om mindre mængder affald, vil det muligvis kunne frasorteres på pladsen.

Endeligt oplyser ansøger, at det ansøgte tillæg til miljøgodkendelse ikke vil ændre miljøforholdene, som det fremgår af den eksisterende miljøgodkendelse og driftstiden vil være som hidtil, dvs. kl. 7-18 i hverdage.

Ringsted Kommune vurderer at vilkår vedr. modtagelse, håndtering og kartering af jord på pladsen, vil sikre at der kun oplagres ren jord og at lettere forurenede jord oplagres uden risiko for udvaskning af miljøfremmede stoffer og hurtigt bortskaffes fra pladsen. Samtidig stilles der vilkår om at der kun må modtages og sorteres affald, som er rent og svarer til almindeligt bygge- og anlægsaffald, for at undgå en miljømæssig påvirkning ifm. eventuel håndtering af affald.

Jordpartier som er kl. 0/1, dog med en koncentration af cadmium svarende til det naturlige baggrundsniveau i kommunen (0,5-1,0 mg/kg Cd), betragtes som kl. 1 jord af myndigheden. Ringsted Kommune vurderer derfor at denne type jord kan håndteres som kl. 1 jord på anlægget, uden at medføre en miljøpåvirkning.

Forurening og forureningsbegrænsende foranstaltninger

I de følgende afsnit er virksomhedens forureningsmæssige forhold vurderet.

Luftforurening

I ansøgning om tillæg til miljøgodkendelse er der ansøgt om oplagring af jord, som ikke medfører ændringer i risikoen for at der opstår støvgener fra driften. Det oplyses desuden at der er installeret foranstaltninger til at undgå støvgener.

Ringsted Kommune vurderer at det gældende vilkår i den eksisterende miljøgodkendelse fra 2020, om at støvdannelse skal minimeres, fortsat sikrer at jordhotellet ikke medfører en miljøpåvirkning ift. støv. Der er derfor ikke stillet yderligere vilkår til luft og støv i dette tillæg.

Beskyttelse af jord, grundvand og overfladevand

Ansøger oplyser at der ikke vil være ændringer ift. håndtering af overfladevand som følge af de planlagte nye aktiviteter. Der vil fortsat være nedsivning af overfladevand på pladsen, som ikke vil være påvirket af processer ifm. driften.

Lettere forurenede jord oplagres udelukkende med overdækning og da der samtidig er tale om kort opholdstid for de enkelte jordpartier, vurderes der ikke at være risiko for udvaskning af miljøfremmede stoffer fra denne type jord.

Ringsted Kommune vurderer at der fortsat ikke er risiko for miljøpåvirkning ved håndtering af overfladevand på pladsen, når vilkår for indretning og drift i dette tillæg efterleves.

Støj

Ifølge ansøgers oplysninger, er der ikke væsentlige ændringer i støjforholdene fra driften, ved realisering af de ansøgte aktiviteter i tillæg til miljøgodkendelse. Tilkørsel fra Roskildevej vil være som hidtil og driftstiden vil være som hidtil (hverdage kl. 7-18).

I den oprindelige ansøgning om miljøgodkendelse blev der udført en støjberegning for 1 gravemaskine og 5 lastbiler pr. dag, hvor støjgrænserne i omgivelserne var overholdt med god margin. I nærmeste modtager, blandet bolig og erhverv, blev der konkret beregnet et støjniveau på 50,1 dB(A) i skel, hvor grænseværdien er 55 dB(A). Ansøger oplyser at dette svarer til de faktiske forhold på pladsen i dag. Ansøger vurderer at ved f.eks. 2 gravemaskiner og 10 lastbiler, vil støjgrænserne fortsat være overholdt.

Ringsted Kommune vurderer at de ansøgte aktiviteter ikke vil medføre en væsentlig støjpåvirkning, i det støjgrænserne jf. den gældende miljøgodkendelse, vurderes at være overholdt, også ved en ekstra gravemaskine i drift og flere lastbiler til og fra pladsen. Der er derfor ikke suppleret med vilkår vedr. støj i dette tillæg til miljøgodkendelse.

Spildevand

Ansøger oplyser at der ikke vil være ændringer ift. spildevand, som følge af de planlagte nye aktiviteter. Der vil fortsat ikke blive genereret spildevand.

Virksomhedens aktiviteter omfatter således ikke direkte udledninger af processpildevand til recipient. Udledning af processpildevand skal derfor ikke reguleres i miljøgodkendelsen.

Ringsted Kommune vurderer samlet at der fortsat ikke er risiko for miljøpåvirkning pga. spildevand.

Egenkontrol

Ifølge ansøgers oplysninger, vil den udførende entreprenør stå for egenkontrol, som vil omfatte driftsjournal med registreringer og kontrol af tilkøbt jord indføres. Jordpartiets opgravningssted, mængder og tidspunkt for opgravning vil blive registreret. Ved bortskaffelse af jord vil mængde jord bortskaffet og modtager af jorden blive registreret.

Ringsted Kommune vurderer at vilkår vedr. egenkontrol er relevante for at dokumentere at modtagelse, håndtering og kartering af jord, herunder mulige affaldsfraktioner, efterlever vilkårene i dette tillæg.

Med de stillede vilkår vurderes projektet ikke at medføre en væsentlig miljøpåvirkning i omgivelserne.

Bilag 1 Miljøteknisk beskrivelse (ansøgning)

RINGSTED KOMMUNE

ANSØGNING OM TILLÆG TIL MILJØGODKENDELSE

JORDHOTEL PÅ JORDEMODERVEJ

ADRESSE COWI A/S
Parallelvej 2
2800 Kongens Lyngby

TLF +45 56 40 00 00

FAX +45 56 40 99 99

WWW cowi.dk

INDHOLD

1	Baggrund	1
2	Projektet	1
3	Jordhåndtering	2
4	Ændringer i miljøforhold	3

1 Baggrund

Ringsted Kommune har i januar 2020 givet tilladelse til anlæg og drift af jordhotel i forbindelse med erhvervsudvikling af Jordemodervej og jordhotellet har siden været i drift efter gældende regler og vilkår fastsat i miljøgodkendelsen.

Hotellet er anlagt på ejendommen Jordemodervej 38, 4100 Ringsted, matr. nr. 13b Benløse By, Benløse og anvendes til oplag af jord fra arbejderne vedrørende erhvervsudvikling af Jordemodervej.

Denne ansøgning skal anses som et tillæg til den eksisterende godkendelse. Ansøgningen omhandler tilladelse til at bruge en del af arealet på jordhotellet til mellemdeponering af jord fra et andet projekt i Ringsted kommune.

2 Projektet

Nærværende ansøgning omhandler anmodning om tillæg til miljøgodkendelse til at jordhotellet kan modtage jord, karakteriseret som "særlige jordtyper" fra projektet klimatilpasning, byrumsforskønnelse, trafiksanering og kloakseparering af

PROJEKTNR.	DOKUMENTNR.	VERSION	UDGIVELSESDATO	BESKRIVELSE	UDARBEJDET	KONTROLLERET	GODKENDT
A230567	1	0.2		Ansøgning	ASGT	KHN	MSL

Roskildevej, matr. nr 7000a Benløse By, Benløse, strækningen er markeret på Figur 2-1.



Figur 2-1 Den strækning af Roskildevej, der skal arbejdes på.

Jorden langs Roskildevej er forklassificeret, Jf. Bilag 1. Arbejdet forventes igangsat marts/april 2022.

3 Jordhåndtering

Nedenfor (Figur 3-1) er indsat en figur, der viser den nuværende indretning af jordhotellet samt forslået areal for oplag af særlige jordtyper fra Roskildevej.

Særlige jordtyper omfatter mellemdeponering af:

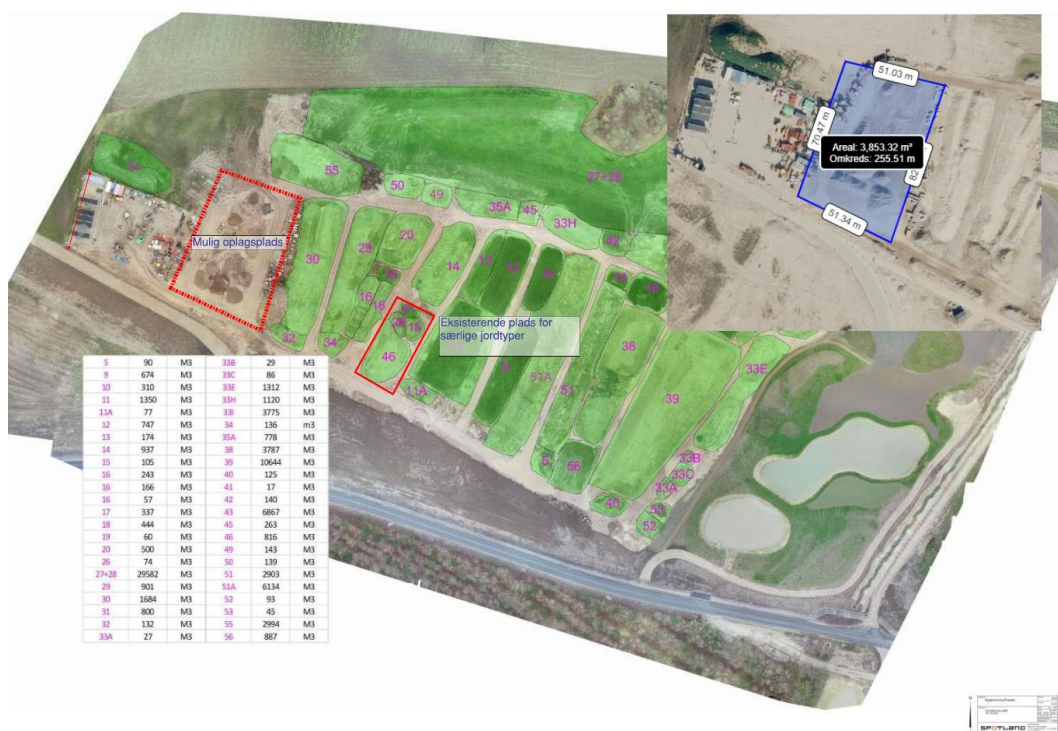
- > Jord med tegn på mulig forurening (skal overdækkes)
- > Jord med affald
- > Lettere forurenede jord i særlige tilfælde, hvor jorden ikke har kunne bortskaffes direkte fra opgravningsstedet (skal overdækkes)

Området vil blive indrettet med et 20 cm gruslag, som skal adskille den mellemdeponerede jord fra den underliggende. Gruslaget vil blive vedligeholdt løbende.

Jorden vil blive oplagt i miler, der skal overholde kravene i jordflytningsbekendtgørelsen dvs. maks 5 meter brede og 2,5 meter høje. Ligesom ved det eksisterende arbejde på jordhotellet skal der føres driftsjournal over de mellemdeponerede jordpartier.

Jorden kan opbevares på området indtil den videre disponering er afgjort, dog maksimalt en måned. Lettere forurenede jord kan opbevares i maksimalt 2 uger i overdækkede containere på området for særlige jordtyper.

Der kan udføres kartering af jord i området i begrænset omfang. Hvis der konstateres forurenede jord ved karteringen skal denne bortskaffes indenfor 1 uge.



Figur 3-1 Forslag til område for særlige jordtyper fra Roskildevej (markeret med rød tv)

4 Ændringer i miljøforhold

Tilkørsel af jord fra Roskildevej vil ske indenfor de samme rammer, som er opstillet i den oprindelige ansøgning, hvorfor dette tillæg ikke vil medføre ændringer i miljøforhold som støj, støv og spildevand. Ligeledes vil jordarbejderne for Roskildevej foregå indenfor de i miljøgodkendelsen fastsatte åbningstider for jordhotellet.

Der er i den oprindelige ansøgning udarbejdet en støjberegning med en antagelse af, at de vil blive kørt med 1 gravemaskine og 5 lastbiler, hvilket svarer til de faktisk forhold på jordhotellet i dag. Dette giver jf. den oprindelige ansøgning luft til væsentlig større aktivitet med f.eks. 2 gravemaskiner og 10 lastbiler uden at overskride de fastsatte grænseværdier for støj, hvorfor det ikke vurderes, at den øgede aktivitet vedrørende jord fra Roskildevej, vil overskride den fastsatte støjgrænse.

Der er på jordhotellet allerede installeret foranstaltninger til at undgå støvgener.

5 Tilsyn og dokumentation

Projektets byggeledelse og det tilknyttede tilsyn vil følge arbejdet med jorden og håndtering af denne, tæt. Tilsynet vil bl.a. sikre, at arbejdet foregår efter gældende retningslinjer og vilkår. Tilsynet vil varetage kontakten til Kommunens miljøafdeling, bl.a. vedr. forurenede jord samt andre miljømæssige opgaver i forbindelse med projektets udførelse.

Entreprenøren skal i sin normale dokumentation af arbejdet dokumentere forhold af betydning for byherrens senere afrapportering til miljømyndighederne af jordarbejdernes miljømæssige håndtering.

6 Egenkontrol

Medmindre andet aftales med Ringsted kommunes projektleder vil den udførende entreprenør for Ringsted Forsyning stå for egenkontrol. Egenkontrol omfatter driftsjournal, hvor registreringer og kontrol af tilkøbt jord indføres. De enkelte jordpartiers opgravningssted, mængder samt opgravningstid skal registreres.

Ved bortskaffelse af jord registreres hvilke jordpartier, der er tale om, mængde bortskaffet samt modtager af jorden.

7 Øvrigt

Der henvises i øvrigt til gældende vilkår fra Miljøgodkendelse af Jordhotel, Januar 2020 for øvrige vilkår.

Ansvarlig myndighed

Ringsted Kommune

Indsendt afAstrid Goth
Nørretorv 14
4100 Ringsted**E-mail:** ASGT@COWI.COM**Telefon** 41765978**CVR / RID** CVR:44623528-RID:75224555**Indsendt:** 14-07-2021 08:41**BOM-nummer:** MaID-2021-5175**Indsendelse nr.:** 1**Fase:** Ansøgning**Ansøgning for Miljøgodkendelse/ansøgning**

Projekt:	Tillæg til jordhotel på Jordemodervej
Klassifikation:	Ingen klassifikationer
Ansøgningstyper	Miljøgodkendelse/ansøgning til ændring på bestående virksomhed

Sted(er)

Adresser	Hovmarken 6, 4100 Ringsted
Ejendomme	Ejendomsnr.: 125607, BFE nummer: 100070218
Matrikler	Benløse By, Benløse - 13b, BFE nummer: 100070218

AnsøgereAstrid Goth
Nørretorv 14
4100 Ringsted
E-mail: ASGT@COWI.COM
Telefon: 41765978

Indholdsfortegnelse

Samlet oversigt over bilag i indsendelsen	1
Oversigt over dokumentation pr. fase	1
◦ Udfyld ansøgning	1
Angiv CVR og P-nummer	1
Ansøger og ejerforhold	1
Vælg listebetegnelse for virksomhedens aktiviteter	2
Oplys hvilke miljømæssige forhold ændringerne har indflydelse på	2
Oplysninger om væsentlige miljøforhold	3
Beskriv det ansøgte projekt	4
Andre relevante oplysninger	4
Tidligere indsendelser	4
Bilag Vilkår	5
◦ Oplysninger om væsentlige miljøforhold	6

Samlet oversigt over bilag i indsendelsen

Bilag med versionskode	Refereret fra
Ansøgning om tillæg til miljøgodkendelse.pdf SHA1:133C1A9863C07B84A31C2850AB7DE367A4B8DD26	Beskriv det ansøgte projekt
VVM-anmeldesskema.pdf SHA1:B4293A5E2C4184617F4427E3FEFD53138BE3D4ED	Andre relevante oplysninger

Oversigt over dokumentation pr. fase

Udfyld ansøgning

Den dokumentation der skal vedlægges ansøgningen når den indsendes.

Udfyldt	Obligatorisk	Bilag	Dokumentation
x			Angiv CVR og P-nummer
x			Ansøger og ejerforhold
x	x		Vælg listebetegnelse for virksomhedens aktiviteter
x			Oplys hvilke miljømæssige forhold ændringerne har indflydelse på
(i)			Oplysninger om væsentlige miljøforhold
x		x	Beskriv det ansøgte projekt
			Forslag til generelle vilkår
			Forslag til vilkår til indretning og drift
x		x	Andre relevante oplysninger
			Øvrige forhold
			Fortrolighed

Angiv CVR og P-nummer

CVR-nummer

18957981 - RINGSTED KOMMUNE

P-nummer

1021212896 - Vej- og Ejendomscenter

Rønnedevej 9
4100 Ringsted

Ansøger og ejerforhold

Formularfelt	Udfyldt værdi
Ansøgers navn	Astrid Goth
Adresse	Nørretorv 14, 4100 Ringsted
Virksomhedens navn	

Adresse	
Angiv matrikelnummer, hvis det er forskelligt fra det fremsøgte	
Angiv P-numre, hvis der søges til flere P-numre	
Bemærkning	
Kontaktperson	Astrid Goth
Adresse	Nørretorv 14, 4100 Ringsted
Telefonnummer	+45 41765978
Mailadresse	ASGT@COWI.COM
Er ejer forskellig fra ansøger?	
Eventuelle yderligere bemærkninger	

Vælg listebetegnelse for virksomhedens aktiviteter

Hovedaktivitet

Bilag 2, Listepunkt K 212, Nyttiggørelse og bortskaffelse af affald, Anlæg for midlertidig oplagring eller rekonditionering af ikke-farligt affald eller affald af elektrisk og elektronisk udstyr forud for nyttiggørelse eller bortskaffelse

Anvendelsesområde(r):

- Anlæg, der modtager ikke-farligt affald og/eller affald af elektrisk og elektronisk udstyr, og som oplagrer, omlaster, omemballerer eller sorterer affaldet

Biaktiviteter

Ingen valgt

Oplys hvilke miljømæssige forhold ændringerne har indflydelse på

Formularfelt	Udfyldt værdi
Nye oplysninger om virksomhedens art (type og status)?	Nej [Kode: false]
Nye oplysninger om forholdet til VVM	Nej [Kode: false]
Bygningsmæssige ændringer, tidspunkter for bygge- og anlægsarbejder, driftsstart og planlagte ændringer i fremtiden?	Nej [Kode: false]
Ændringer til oversigtsplan og driftstid?	Nej [Kode: false]
Skal der indsendes nyt tegningsmateriale?	Nej [Kode: false]
Nye oplysninger om virksomhedens produktion?	Nej [Kode: false]
Nye oplysninger om bedst tilgængelige teknik (BAT)?	Nej [Kode: false]
Ændring i forhold til udledning til luft?	Nej [Kode: false]
Ændring i forhold til spildevand?	Nej [Kode: false]
Ændring i forhold til støj?	Nej [Kode: false]
Ændring i forhold til affald?	Nej [Kode: false]
Ændring i forhold til forurening af jord og grundvand?	Nej [Kode: false]
Ændring af forslag til vilkår om egenkontrol?	Nej [Kode: false]
Nye oplysninger om driftsforstyrrelser og uheld?	Nej [Kode: false]
Nye oplysninger om virksomhedens ophør?	Nej [Kode: false]
Ændringer til det Ikke-teknisk resumé?	Nej [Kode: false]

Oplysninger om væsentlige miljøforhold

Se den fulde oversigt i bilaget i slutningen af dette dokument

Vilkårsid	Overholdes vilkår	Vilkår	
K 212 - 21.2.1 Anlæg, der oplagrer, omlaster, omemballerer eller sorterer ikke-farligt affald og elskrot	Vilkåret kan ikke besvares	Væsentligste miljøforhold	Kilder til forurening eller gene
		Støj	<ul style="list-style-type: none"> – Kørsel til og fra virksomheden samt intern transport. – Aflæsning og håndtering af især jern- og metalskrot, murbrokker, beton, sten, glas og opbrudt asfalt. – Aflæsning og håndtering af containere.
			<ul style="list-style-type: none"> – Brug af gaffeltrucks og entreprenørmateriel. – Neddeling og klipning. – Presning, komprimering og balletering. – Knusning.
		Luftforurening	<ul style="list-style-type: none"> – Støv fra modtagelse, håndtering, sortering, neddeling, knusning, oplag og afhentning af bygnings- og nedrivningsaffald og andet støvende affald. – Diffust støv, der kan indeholde jern og metal, fra presning, neddeling og anden håndtering af jern- og metalskrot. – Støv fra modtagelse, sortering oplagring, sikkerhedsmakulering og presning eller balletering af papir og pap. – Røg og lugtgener fra skærebredning. – Lugt fra oplag og komprimering af dagrenovation.
		Risiko for forurening af jord, grundvand eller overfladevand	<ul style="list-style-type: none"> – Spild af olie i forbindelse med oplag og håndtering af olieholdigt affald. – Metalbelastning som følge af støv og metaldele som rust og spåner, afskallede malingsrester, rustbeskyttelse mv. – Overfladevand fra befæstede arealer. – Utætte belægninger. – Utætte oplag af fyringsolie og motorbrændstof og spild i forbindelse med påfyldning og aftapning. – Uheld med udslip af olie fra transportmateriel og maskiner. – Utætte olieudskillere eller afløbssystemer knyttet hertil. – Spildevand fra rengøring af lastbiler, containere, trucks, mobilkraner og andet materiel.
Affald	<ul style="list-style-type: none"> – Affald, herunder farligt affald, der tømmes eller sorteres ud af affaldet. – Filterstøv. – Forurenede absorptionsmateriale. 		

Beskriv det ansøgte projekt

Redegørelse:

Bilag

[Ansøgning om tillæg til miljøgodkendelse.pdf](#)

Andre relevante oplysninger

Redegørelse:

Bilag

[VVM-anmeldesskema.pdf](#)

Tidligere indsendelser

Der er ingen tidligere versioner

Oplysninger om væsentlige miljøforhold

K 212 - 21.2.1 Anlæg, der oplagrer, omlaster, omemballerer eller sorterer ikke-farligt affald og elskrot

Type: Branchers og aktiviteterets miljøforhold

VilkårsID: VK0000000024

Version: 7

Beskrivelse

Væsentligste miljøforhold	Kilder til forurening eller gene
Støj	<ul style="list-style-type: none"> – Kørsel til og fra virksomheden samt intern transport. – Aflæsning og håndtering af især jern- og metalkrot, murbrokker, beton, sten, glas og opbrudt asfalt. – Aflæsning og håndtering af containere.
	<ul style="list-style-type: none"> – Brug af gaffeltrucks og entreprenørmateriel. – Neddeling og klipning. – Presning, komprimering og balletering. – Knusning.
Luftforurening	<ul style="list-style-type: none"> – Støv fra modtagelse, håndtering, sortering, neddeling, knusning, oplag og afhentning af bygnings- og nedrivningsaffald og andet støvende affald. – Diffust støv, der kan indeholde jern og metal, fra presning, neddeling og anden håndtering af jern- og metalkrot. – Støv fra modtagelse, sortering oplagring, sikkerhedsmakulering og presning eller balletering af papir og pap. – Røg og lugtgener fra skærebrænding. – Lugt fra oplag og komprimering af dagrenovation.
Risiko for forurening af jord, grundvand eller overfladevand	<ul style="list-style-type: none"> – Spild af olie i forbindelse med oplag og håndtering af olieholdigt affald. – Metalbelastning som følge af støv og metaldele som rust og spåner, afskallede malingsrester, rustbeskyttelse mv. – Overfladevand fra befæstede arealer. – Utætte belægninger. – Utætte oplag af fyringsolie og motorbrændstof og spild i forbindelse med påfyldning og aftapning. – Uheld med udslip af olie fra transportmateriel og maskiner. – Utætte olieudskillere eller afløbssystemer knyttet hertil. – Spildevand fra rengøring af lastbiler, containere, trucks, mobilkraner og andet materiel.
Affald	<ul style="list-style-type: none"> – Affald, herunder farligt affald, der tømmes eller sorteres ud af affaldet. – Filterstøv. – Forurenede absorptionsmateriale.

Vilkåret kan ikke besvares



Spildevand

Ansvarlig myndighed

Ringsted Kommune

Indsendt af

Astrid Goth
Nørretorv 14
4100 Ringsted

E-mail: ASGT@COWI.COM

Telefon 41765978

CVR / RID CVR:44623528-RID:75224555

Indsendt: 14-07-2021 08:41

BOM-nummer: MaID-2021-5175

Indsendelse nr.: 1

Fase: Ansøgning

Ansøgning for Miljøgodkendelse/ anmeldelse

Projekt:	Tillæg til jordhotel på Jordemodervej
Klassifikation:	Ingen klassifikationer
Ansøgningstyper	Miljøgodkendelse/ anmeldelse til ændring på bestående virksomhed

Sted(er)

Adresser	Hovmarken 6, 4100 Ringsted
Ejendomme	Ejendomsnr.: 125607, BFE nummer: 100070218
Matrikler	Benløse By, Benløse - 13b, BFE nummer: 100070218

Ansøgere

Astrid Goth
Nørretorv 14
4100 Ringsted
E-mail: ASGT@COWI.COM
Telefon: 41765978

Angiv CVR og P-nummer

CVR-nummer

18957981 - RINGSTED KOMMUNE

P-nummer

1021212896 - Vej- og Ejendomscenter

Rønnedevej 9

4100 Ringsted

Ansøger og ejerforhold

Formularfelt	Udfyldt værdi
Ansøgers navn	Astrid Goth
Adresse	Nørretorv 14, 4100 Ringsted
Virksomhedens navn	
Adresse	
Angiv matrikelnummer, hvis det er forskelligt fra det fremsøgte	
Angiv P-numre, hvis der søges til flere P-numre	
Bemærkning	
Kontaktperson	Astrid Goth
Adresse	Nørretorv 14, 4100 Ringsted
Telefonnummer	+45 41765978
Mailadresse	ASGT@COWI.COM
Er ejer forskellig fra ansøger?	
Eventuelle yderligere bemærkninger	

Vælg listebetegnelse for virksomhedens aktiviteter

Hovedaktivitet

Bilag 2, Listepunkt K 212, Nyttiggørelse og bortskaffelse af affald, Anlæg for midlertidig oplagring eller rekonditionering af ikke-farligt affald eller affald af elektrisk og elektronisk udstyr forud for nyttiggørelse eller bortskaffelse

Anvendelsesområde(r):

- Anlæg, der modtager ikke-farligt affald og/eller affald af elektrisk og elektronisk udstyr, og som oplagrer, omlaster, omemballerer eller sorterer affaldet

Biaktiviteter

Ingen valgt

Andre relevante oplysninger

Redegørelse:

Bilag

[VVM-anmeldesskema.pdf](#)



VVM

Ansvarlig myndighed

Ringsted Kommune

Indsendt af

Astrid Goth
Nørretorv 14
4100 Ringsted

E-mail: ASGT@COWI.COM

Telefon 41765978

CVR / RID CVR:44623528-RID:75224555

Indsendt: 14-07-2021 08:41

BOM-nummer: MaID-2021-5175

Indsendelse nr.: 1

Fase: Ansøgning

Ansøgning for Miljøgodkendelse/ anmeldelse

Projekt: Tillæg til jordhotel på Jordemodervej
Klassifikation: Ingen klassifikationer
Ansøgningstyper Miljøgodkendelse/ anmeldelse til ændring på bestående virksomhed

Sted(er)

Adresser Hovmarken 6, 4100 Ringsted
Ejendomme Ejendomsnr.: 125607, BFE nummer: 100070218
Matrikler Benløse By, Benløse - 13b, BFE nummer: 100070218

Ansøgere

Astrid Goth
Nørretorv 14
4100 Ringsted
E-mail: ASGT@COWI.COM
Telefon: 41765978

Angiv CVR og P-nummer

CVR-nummer

18957981 - RINGSTED KOMMUNE

P-nummer

1021212896 - Vej- og Ejendomscenter

Rønnedevej 9

4100 Ringsted

Ansøger og ejerforhold

Formularfelt	Udfyldt værdi
Ansøgers navn	Astrid Goth
Adresse	Nørretorv 14, 4100 Ringsted
Virksomhedens navn	
Adresse	
Angiv matrikelnummer, hvis det er forskelligt fra det fremsøgte	
Angiv P-numre, hvis der søges til flere P-numre	
Bemærkning	
Kontaktperson	Astrid Goth
Adresse	Nørretorv 14, 4100 Ringsted
Telefonnummer	+45 41765978
Mailadresse	ASGT@COWI.COM
Er ejer forskellig fra ansøger?	
Eventuelle yderligere bemærkninger	

Beskriv det ansøgte projekt

Redegørelse:

Bilag

[Ansøgning om tillæg til miljøgodkendelse.pdf](#)

Andre relevante oplysninger

Redegørelse:

Bilag

[VVM-anmeldesskema.pdf](#)

Nedenstående skema angiver de oplysninger, som skal indgives til myndighederne ved ansøgning af projekter, der er omfattet af lovens bilag 2, jf. lovens § 21. Bygherren skal, hvor det er relevant for ansøgningen om det korrekte projekt, tage hensyn til kriterierne i lovens bilag 6, når skemaet udfyldes. Såfremt der allerede foreligger oplysninger om de indvirkninger, projektet kan forventes at få på miljøet, medsendes disse oplysninger. Skemaets oplysningskrav er vejledende og fastsat under hensyntagen til kriterierne i lovens bilag 5.

Basisoplysninger	Tekst
Projektbeskrivelse (kan vedlægges):	Se vedlagte dokument
Navn, adresse, telefonnr. og e-mail på bygherre:	Ringsted Forsyning Bragesvej 18, 4100 Ringsted
Navn, adresse, telefonnr. og e-mail på kontaktperson:	Lasse Skjold Petersen, e-mail: lsp@ringstedforsyning.dk tlf: 69898048
Projektets adresse, matrikelnummer og ejerlav:	Jordemodervej 38, 4100 Ringsted, matr. nr. 13b Benløse By, Benløse Samt Roskildevej, matr. nr 7000a Benløse By, Benløse
Projektet berører følgende kommune eller kommuner (omfatter såvel den eller de kommuner, som projektet er placeret i, som den eller de kommuner, hvis miljø kan tænkes påvirket af projektet)	Ringsted

<p>Oversigtskort i målestok 1:50.000</p>			
<p>Kortbilag i målestok 1:10.000 eller 1:5.000 med indtegning af anlægget og projektet (vedlægges dog ikke for strækningsanlæg):</p>	<p>Kortbilag vedhæftet</p>		
<p>Forholdet til VVM reglerne</p>	<p>Ja</p>	<p>Nej</p>	
<p>Er projektet opført på bilag 1 til lov om miljøvurdering af planer, programmer og af konkrete projekter?</p>		<p>x</p>	<p>Hvis ja, er der obligatorisk VVM-pligtigt. Angiv punktet på bilag 1:</p>
<p>Er projektet opført på bilag 2 til lov om miljøvurdering af planer, programmer og af konkrete projekter?</p>	<p>x</p>		<p>11b, Anlæg til bortskaffelse af affald (projekter, som ikke er omfattet af bilag 1)</p>

Projektets karakteristika	Tekst
---------------------------	-------

VVM-anmeldelsesskema – Bilag 1 i Samordningsbekendtgørelsen, jf. lovens bilag 5

<p>1. Hvis bygherren ikke er ejer af de arealer, som projektet omfatter angives navn og adresse på de eller den pågældende ejer, matrikelnummer og ejerlav:</p>	<p>Ringsted Kommune, Teknisk Forvaltning Rønnedevej 9 4100 Ringsted Tlf: 57 62 63 00 e-mail: ringsted@ringsted.dk</p>
<p>2. Arealanvendelse efter projektets realisering</p> <p>Det fremtidige samlede bebyggede areal i m²</p> <p>Nye arealer, som befæstes ved projektet i m²</p>	<p>3.853 m²</p>
<p>3. Projektets areal og volumenmæssige udformning</p> <p>Er der behov for grundvandssænkning i forbindelse med projektet og i givet fald hvor meget i m</p> <p>Projektets samlede grundareal angivet i ha eller m²</p> <p>Projektets bebyggede areal i m²</p> <p>Projektets nye befæstede areal i m²</p> <p>Projektets samlede bygningsmasse i m³</p> <p>Projektets maksimale bygningshøjde i m</p> <p>Beskrivelse af omfanget af eventuelle nedrivningsarbejder i forbindelse med projektet</p>	<p>Nej</p> <p>0</p> <p>0</p> <p>0</p> <p>0</p> <p>0</p>
<p>4. Projektets behov for råstoffer i anlægsperioden</p> <p>Råstofforbrug i anlægsperioden på type og mængde:</p> <p>Vand- mængde i anlægsperioden</p> <p>Affaldstype og mængder i anlægsperioden</p> <p>Spildevand – mængde og type i anlægsperioden</p> <p>Håndtering af regnvand i anlægsperioden</p> <p>Anlægsperioden angivet som mm/åå – mm/åå</p>	<p>Behov for grus til gruspude. Skønnet mængde: 770 m³</p> <p>03/2022 – 10/2022</p>

<p>Projektets karakteristika</p>	<p>Tekst</p>
---	---------------------

VVM-anmeldesskema – Bilag 1 i Samordningsbekendtgørelsen, jf. lovens bilag 5

<p>5. Projektets kapacitet for så vidt angår flow ind og ud samt angivelse af placering og opbevaring på kortbilag af råstoffet/produktet i driftsfasen:</p> <p>Råstoffer – type og mængde i driftsfasen</p> <p>Mellemprodukter – type og mængde i driftsfasen</p> <p>Færdigvarer – type og mængde i driftsfasen</p> <p>Vand – mængde i driftsfasen</p>	<p>Særlige jordtyper. omfang ukendt, men forventes begrænset, da al jord er forklassificeret og det derfor kun er relevant at sende jord til jordhotellet i særlige tilfælde.</p> <p>Kun regnvand</p>
<p>6. Affaldstype og årlige mængder, som følge af projektet i driftsfasen:</p> <p>Farligt affald:</p> <p>Andet affald:</p> <p>Spildevand til renseanlæg:</p> <p>Spildevand med direkte udledning til vandløb, sø, hav:</p> <p>Håndtering af regnvand:</p>	<p>0</p> <p>0</p> <p>0</p> <p>0</p> <p>Som eksisterende</p>

Projektets karakteristika	Ja	Nej	Tekst
7. Forudsætter projektet etablering af selvstændig vandforsyning?		x	
8. Er anlægget eller dele af anlægget omfattet af standardvilkår? se http://mst.dk/erhverv/industri/miljoegodkendelse-af-listevirksomheder/	x		Hvis "ja" angiv hvilke. Hvis "nej" gå til punkt 10
9. Vil anlægget kunne overholde alle de angivne standardvilkår?	x		Hvis "nej" angives og begrundes hvilke vilkår, der ikke vil kunne overholdes.
10. Er anlægget eller dele af anlægget omfattet af BREF-dokumenter? Se http://mst.dk/erhverv/industri/bat-bref/liste-over-alle-bref/		x	Hvis "ja" angiv hvilke. Hvis "nej" gå til pkt. 12.
11. Vil anlægget kunne overholde de angivne BREF-dokumenter?			Hvis "nej" angives og begrundes hvilke BREF-dokumenter, der ikke vil kunne overholdes.
12. Er anlægget eller dele af anlægget omfattet af BAT-konklusioner? Se http://mst.dk/erhverv/industri/miljoegodkendelse-af-listevirksomheder/bat-best-available-techniques/	x		Hvis "ja" angiv hvilke. Hvis "nej" gå til punkt 14.

Projektets karakteristika	Ja	Nej	Tekst
13. Vil anlægget kunne overholde de angivne BAT-konklusioner?	x		Hvis "nej" angives og begrundes hvilke BAT-konklusioner, der ikke vil kunne overholdes.
14. Er projektet omfattet af en eller flere af Miljøstyrelsens vejledninger eller bekendtgørelser om støj? Se http://mst.dk/luft-stoej/stoej/	x		Hvis "ja" angives navn og nr. på den eller de pågældende vejledninger eller bekendtgørelser.. Hvis "nej" gå til pkt. 17.
15. Vil anlægsarbejdet kunne overholde de vejledende grænseværdier for støj og vibrationer? Se ovenfor	x		Hvis "nej" angives overskridelsens omfang og begrundelse for overskridelsen
16. Vil det samlede anlæg, når projektet er udført, kunne overholde de vejledende grænseværdier for støj og vibrationer? Se ovenfor.	x		Hvis "nej" angives overskridelsens omfang og begrundelse for overskridelsen
17. Er projektet omfattet Miljøstyrelsens vejledninger, regler og bekendtgørelser om luftforurening? Se http://mst.dk/luft-stoej/luft/	x		Hvis "ja" angives navn og nr. på den eller de pågældende vejledninger, regler eller bekendtgørelser. Hvis "nej" gå til pkt. 20.
18. Vil anlægsarbejdet kunne overholde de vejledende grænseværdier for luftforurening? Se ovenfor.	x		Hvis "Nej" angives overskridelsens omfang og begrundelse for overskridelsen.
19. Vil det samlede anlæg kunne overholde de vejledende grænseværdier for luftforurening? Såfremt der allerede foreligger oplysninger om de indvirkninger, projektet kan forventes at få på miljøet som følge af den forventede luftforurening medsendes disse oplysninger.	x		Hvis "Nej" angives overskridelsens omfang og begrundelse for overskridelsen.
20. Vil projektet give anledning til støvgener eller øgede støvgener - I anlægsperioden? - I driftsfasen?		X x	Hvis "ja" angives omfang og forventet udbredelse.

Projektets karakteristika	Ja	Nej	Tekst
21. Vil projektet give anledning til lugtgener eller øgede lugtgener - I anlægsperioden? - I driftsfasen?		X x	Hvis "ja" angives omfang og forventet udbredelse.
22. Vil anlægget som følge af projektet have behov for belysning som i aften og nattetimer vil kunne oplyse naboarealer og omgivelserne. - I anlægsperioden? - I driftsfasen?		X x	Hvis "ja" angives og begrundes omfanget.
23. Er anlægget omfattet af risikobekendtgørelsen, jf. bekendtgørelse om kontrol med risikoen for større uheld med farlige stoffer nr. 372 af 25. april 2016? https://www.retsinformation.dk/Forms/R0710.aspx?id=179901		x	

Projektets placering	Ja	Nej	Tekst
24. Kan projektet rummes inden for lokalplanens generelle formål? se http://kort.plansystem.dk/searchlist.html	x		Hvis "nej", angiv hvorfor:
25. Forudsætter projektet dispensation fra gældende bygge- og beskyttelseslinjer? Se http://arealinformation.miljoportal.dk/distribution/		x	Hvis "ja" angiv hvilke:
26. Indebærer projektet behov for at begrænse anvendelsen af naboarealer?		x	
27. Vil projektet kunne udgøre en hindring for anvendelsen af udlagte råstofområder? Se http://arealinformation.miljoportal.dk/distribution/		x	
28. Er projektet tænkt placeret indenfor kystnærhedszonen? Se http://arealinformation.miljoportal.dk/distribution/		x	

Projektets placering	Ja	Nej	Tekst
29. Forudsætter projektet rydning af skov? (skov er et bevokset areal med træer, som danner eller indenfor et rimeligt tidsrum ville danne sluttet skov af højstammede træer, og arealet er større end ½ ha og mere end 20 m bredt).		x	
30. Vil projektet være i strid med eller til hinder for realiseringen af en rejst fredningssag? Se http://arealinformation.miljoportal.dk/distribution/		x	
31. Afstanden fra projektet i luftlinje til nærmeste beskyttede naturtype i henhold til naturbeskyttelseslovens § 3? Se http://arealinformation.miljoportal.dk/distribution/			20 m
32. Rummer § 3 området beskyttede arter og i givet fald hvilke? Se http://naturdata.miljoportal.dk/speciesSearch		x	
33. Afstanden fra projektet i luftlinje til nærmeste fredede område. Se http://arealinformation.miljoportal.dk/distribution/			>2.000 m
34. Afstanden fra projektet i luftlinje til nærmeste Habitatområde (Natura 2000 områder, fuglebeskyttelsesområder og Ramsarområder). Se http://arealinformation.miljoportal.dk/distribution/			>2.000 m
35. Vil projektet medføre påvirkninger af overfladevand eller grundvand f.eks. i form af udledninger til eller fysiske ændringer af vandområder eller grundvandsforekomster?		x	Hvis "ja" angives hvilken påvirkning, der er tale om.
36. Er projektet placeret i et område med særlige drikkevandinteresser? Se http://arealinformation.miljoportal.dk/distribution/	x		
37. Er projektet placeret i et område med registreret jordforurening? Se http://arealinformation.miljoportal.dk/distribution/		x	

VVM-anmeldesskema – Bilag 1 i Samordningsbekendtgørelsen, jf. lovens bilag 5

38. Er projektet placeret i et område, der i Kommuneplanen er udpeget som risikoområde for oversvømmelser?		x	
39. Er projektet placeret i et område, der jf. oversvømmelsesloven er udpeget som risikoområde for oversvømmelser?		x	

Projektets placering	Ja	Nej	Tekst
40. Er der andre lignende anlæg eller aktiviteter i området, der sammen med det ansøgte må forventes at kunne medføre en øget samlet påvirkning af miljøet (Kumulative forhold)?		x	
41. Vil den forventede miljøpåvirkning kunne berøre nabolande?		x	
42. En beskrivelse af de tilpasninger, ansøger har foretaget af projektet inden ansøgningen blev indsendt og de påtænkte foranstaltninger med henblik på at undgå, forebygge, begrænse eller kompensere for væsentlige skadelige virkninger for miljøet?			Ingen

43. Undertegnede erklærer herved på tro og love rigtigheden af ovenstående oplysninger.

Dato: __14/07/2021_____

Bygherre/anmelder: Astrid Goth, COWI

Vejledning

Skemaet udfyldes af bygherren eller dennes rådgiver baseret på bygherrens viden om eget projekt sammenholdt med de oplysninger og vejledninger, der henvises i skemaet. Det forudsættes således, at bygherren eller dennes rådgiver er fortrolig med den miljølovgivning, som projektet omfattes af. Bygherren skal ikke gennem præcise beregninger angive projektets forventede påvirkninger, men alene tage stilling til overholdelsen af vejledende grænseværdier og angivne miljøforhold baseret på de oplysninger, der kan hentes på offentlige hjemmesider.

Farverne "rød/gul/grøn" angiver, hvorvidt det pågældende tema kan antages at kunne medføre, at projektet vurderes at kunne påvirke miljøet væsentligt og dermed være VVM-pligtigt. "Rød" angiver en stor sandsynlighed for VVM-pligt og "grøn" en minimal sandsynlighed for VVM-pligt. Hvis feltet er sort, kan spørgsmålet ikke besvares med ja eller nej. VVM-pligten afgøres dog af VVM-myndigheden. I de fleste tilfælde vil kommunen være VVM-myndighed.

Bygherres eller dennes rådgivers udfyldelse af skemaet er omfattet af straffelovens § 161 om strafansvar ved afgivelse af urigtige oplysninger til en offentlig myndighed.