



Miljø- og  
Fødevareministeriet  
Miljøstyrelsen

# Revurdering af miljøgodkendelse

For:  
Danish Crown A/S - Ringsted



# REVURDERING AF MILJØGODKENDELSE

## For: Danish Crown A/S - Ringsted

Adresse: Bragesvej 18  
Postnr. og by: 4100 Ringsted  
Matrikel nr.: 31 cq m.fl. Ringsted Markjorder og 40u Ringsted Markjorder og 1u Balstrup Jorder.  
CVR-nummer: 26121264  
P-nummer: 1016497149  
Listepunkt nummer: listepunkt 6.4.a.: Drift af slagterier med en kapacitet til produktion af slagtekroppe, herunder slagtet fjerkræ, på mere end 50 tons/dag.  
J. nummer: MST-1271-00452

## Revurderingen omfatter:

Hele virksomheden.

Dato: 3. april 2019

Godkendt: Malene Jozeffa Sørensen

Annonceres den 3. april 2019

Klagefristen udløber den 1. maj 2019

Søgsmålsfristen udløber den 3. oktober 2019

Revurdering påbegyndes når EU-kommissionen har offentliggjort en BAT-konklusion i EU-tidende, der vedrører virksomhedens hovedlistepunkt.

# Indhold

## Indholdsfortegnelse

<b>1.</b>	<b>Indledning</b>	<b>1</b>
<b>2.</b>	<b>Afgørelse og vilkår</b>	<b>2</b>
2.1	Vilkår for revurderingen	3
A	Generelle forhold	3
B	Indretning og drift	3
C	Luftforurening	4
D	Lugt	7
E	Støj	9
F	Affald	11
G	Jord og grundvand	12
H	Indberetning/rapportering	13
I	Driftsforstyrrelser og uheld	14
J	Ophør	14
<b>3.</b>	<b>Vurdering og begrundelse</b>	<b>15</b>
3.1	Begrundelse for afgørelsen	15
3.2	Begrundelse for og bemærkninger til de enkelte vilkår	16
3.3	Udtalelser/høringssvar	29
<b>4.</b>	<b>Forholdet til loven</b>	<b>33</b>
4.1	Lovgrundlag	33
4.2	Øvrige gældende godkendelser og påbud	33
4.3	Tilsyn med virksomheden	34
4.4	Offentliggørelse og klagevejledning	34
4.5	Liste over modtagere af kopi af afgørelsen	35

## Bilag

- Bilag A. Miljøteknisk beskrivelse
- Bilag B. Lokalplankort
- Bilag C. Oversigt over referencepunkter
- Bilag D. Oversigt over revurdering af vilkår (ikke konsekventrettet)
- Bilag E. Lovgrundlag – Referenceliste

# 1. Indledning

Danish Crown A/S - Ringsted er et bestående svineslagteri beliggende i Ringsted og er en del af Danish Crown koncernen. Virksomheden er omfattet af Godkendelsesbekendtgørelsens Bilag 1, listepunkt 6.4.a.: *Drift af slagterier med en kapacitet til produktion af slagtekroppe, herunder slagtet fjerkræ, på mere end 50 tons/dag.*

Miljøstyrelsen har med denne afgørelse revurderet virksomhedens miljøgodkendelse af 13. december 2006, samt fortaget en sammenskrivning af miljøgodkendelse af 3 røgovne af 28. juni 2016.

Med afgørelsen er vilkårene i de hidtidige miljøgodkendelser gennemgået og hvor der har været behov for det, er de omskrevet eller ændret.

Danish Crown A/S - Ringsted har i dag 2 slagtelinjer hver med en kapacitet på 420 svin pr. time. I løbet af en produktionsdag ved en 40-timers arbejdsuge er maksimum kapaciteten ved 2 linjer ca. 7.000 svin pr. dag. På den ene af slagtelinjerne køres endvidere natdrift. Samlet set slagtes omkring 40.000 svin pr. uge.

I regnskabsåret 2016/17 blev der, jvf. virksomhedens opgørelse, slagtet 1,7 millioner svin.

Virksomheden har planer om fortsat at øge den nuværende slagtekapacitet, og ønsker derfor at bibeholde den eksisterende tilladelse til en slagtekapacitet på 3,8 millioner svin årligt. Forøgelsen vil i første omgang ske ved øget natholdsdrift. I 2019 forventes slagtekapaciteten dermed at være 60.000 svin/uge. Der vil endvidere være mulighed for, at genetablere en af de gamle slagtelinjer.

Alle slagtede svin opskæres, og størsteparten udbenes på slagteriet.

Danish Crown Ringsteds aktiviteter er omfattet af:

- BREF Slagterier og animalske biprodukter (Slaughterhouses and Animal by-products, SA)
- BREF Produktion af fødevarer, drikkevarer og mælk (Food, Drink and Milk Industries, FDM).

Begge BREF-dokumenter er under revision.

Danish Crown har med udgangspunkt i anbefalingerne i BREF'erne udarbejdet to BAT-tjeklister med henblik på at skabe overblik over slagteriets status på BAT-området.

Miljøstyrelsen har vurderet, at Danish Crown A/S - Ringsted ikke skal lave en basistilstandsrapport, jævnfør reglerne i IE-direktivet da det, på baggrund af virksomhedens redegørelse, vurderes, at virksomhedens aktiviteter ikke udgør en væsentlig fare for jord og grundvand.

## 2. Afgørelse og vilkår

På grundlag af oplysningerne i afsnit 3 og bilag A (miljøteknisk beskrivelse) har Miljøstyrelsen foretaget revurdering af miljøgodkendelse for hele virksomheden. Revurderingen omfatter følgende miljøgodkendelse/påbud:

- Revideret miljøgodkendelse/påbud til slagteriet Danish Crown i Ringsted af 13. december 2006.

Vilkår fra disse afgørelser er overført til denne afgørelse eller sløjfet, fordi de er utidssvarende. De overførte vilkår er enten overført uændret, eller ændret som led i revurderingen ved påbud efter miljøbeskyttelseslovens § 41. Endvidere er der ved revurderingen tilføjet nye vilkår ved påbud efter miljøbeskyttelseslovens § 41.

Uændrede vilkår og vilkår, der kun er ændret redaktionelt, er umarkerede. Ændrede og nye vilkår er mærket med ○.

Afgørelsen om sløjfede, nye og ændrede vilkår meddeles i henhold til § 41, stk. 1, jf. § 41b, og § 72, stk. 3 i miljøbeskyttelsesloven. Vilkårene træder i kraft straks ved meddelelse af afgørelsen, med mindre andet fremgår i det enkelte vilkår eller afgørelsen påklages, jf. afsnit 4.4.

Vilkårene er ikke retsbeskyttede, da de enten er ændret ved påbud (nye og ændrede vilkår) eller overført fra godkendelser, hvor retsbeskyttelsesperioden er udløbet.

Miljøstyrelsen har endvidere foretaget en administrativ sammenskrivning af følgende nyere godkendelser, som stadig er omfattet af retsbeskyttelse:

- Miljøgodkendelse til etablering af 3 røgovne af 28. juni 2016.

Vilkår fra denne godkendelse er overført til denne afgørelse i det omfang de fortsat er relevante, og det ikke har været nødvendigt at ændre vilkårene som følge af revurderingen. Disse vilkår er markeret med ●.

Afgørelsen tages op til revurdering i overensstemmelse med reglerne i miljøbeskyttelseslovens § 41b, stk. 2, herunder når EU-Kommissionen har offentliggjort en BAT-konklusion i EU-Tidende, der vedrører virksomhedens listepunkt.

## 2.1 Vilkår for revurderingen

### A Generelle forhold

A1 ●○Et eksemplar af godkendelsen skal til enhver tid være tilgængeligt på virksomheden. Relevant driftspersonalet skal være orienteret om godkendelsens indhold.

A2 ○Tilsynsmyndigheden skal orienteres om følgende forhold:

- Ejerskifte af virksomhed
- Ejerskifte af ejendom
- Hel eller delvis udskiftning af driftsherre
- Indstilling af driften af en listeaktivitet for en periode længere end 6 måneder

Orienteringen skal være skriftlig og fremsendes senest fire uger efter offentliggørelse af ændringen (ejerskifte, driftsherreforhold), eller beslutningen om ændringen (indstilling)

A3 ●○Tilsynsmyndigheden skal straks underrettes, såfremt vilkårene i denne godkendelse ikke overholdes.

Hvis overskridelser af vilkår eller andre driftsforstyrrelser eller uheld medfører umiddelbar fare for menneskers sundhed, eller i betydelig omfang truer med at påvirke miljøet negativt, skal driften af anlægget i relevant omfang indstilles.

Virksomheden skal straks træffe de fornødne foranstaltninger til sikring af, at vilkårene igen overholdes.

### B Indretning og drift

B1 ○Emissionsbegrænsende udstyr må ikke tages ud af drift, mens der er produktion på det pågældende anlæg, uden at tilsynsmyndigheden forinden er informeret herom.

B2 ○Virksomheden skal løbende arbejde med at substituere, udfase eller reducere anvendelsen af stoffer, der optræder på Miljøstyrelsens liste over uønskede stoffer (LOUS) og REACH-kandidatlisten. Dette arbejde skal rapporteres til tilsynsmyndigheden hvert 3. år i den årlige rapport, første gang i 2020.

## C Luftforurening

### Støv

- C1 Støv fra diffuse kilder skal begrænses mest muligt ved effektiv renholdelse af udendørs arealer og produktionslokaler.

### Afkasthøjder og luftmængder

- C2 ●○Afkasthøjder og luftmængder i betydende afkast skal overholde de værdier, der er anført her:

Afkast fra	Nr.	Min. afkasthøjde (m)	Max. luftmængde (Nm <sup>3</sup> /time)
Kedelafkast 1		42	3.200
Kedelafkast 2		42	11.500
Kedelafkast 3		42	10.600
Svideovn 1		15,7	5.100
Svideovn 2		15,7	5.100
Røg Ovn 9		10,2	300*
Røg Ovn 10		10,2	300*
Røg Ovn 11		10,2	300*
Røg Ovn 12		10,2	300*
Røg Ovn 13		10,2	300*
Røg Ovn 14		9,5	300*
TVA (røg ovn TVA1)		9,5	300*
Kedel på vaskeplads		4,2	840

\* luftmængden per røgeovn (kilde 9-14) er målt til 300 Nm<sup>3</sup>/h tilbage i 2006. Ovnene er imidlertid i meget varierende drift og ikke alle på samme tid. 6x300 nm<sup>3</sup>/h er dermed ikke et udtryk for den luftmængde, der er i afkastene ved maksimal normal drift.

Afkasthøjder måles over terræn.

### Emissionsgrænser

- C3 Emissionen af stofferne må ikke overskride de anførte grænseværdier, målt som timemiddelværdier.

Afkast fra	Nr.	Stof	Emissionsgrænse mg/Nm <sup>3</sup>
Kedelanlæg		NO <sub>x</sub> regnet som NO <sub>2</sub>	N - gas 125
			Gasolie 250
			Fuelolie 300
			Fedt 300
Kedelanlæg		CO	N – gas 75
			Gasolie 100
			Fuelolie 100
			Fedt 100
Svideovn		NO <sub>x</sub> regnet som NO <sub>2</sub>	225
Svideovn		CO	300
Øvrige procesanlæg		NO <sub>x</sub> regnet som NO <sub>2</sub>	400
Øvrige procesanlæg		CO	300

En emissionsgrænse udtrykker det maksimalt tilladelige indhold af stoffet i den luft, virksomheden udsender gennem et afkast i en veldefineret kontrolperiode. Referencetilstand (0 °C, 101,3 kPa, tør gas v 10 % O<sub>2</sub>).

### Immissionskoncentration

- C4 Virksomhedens bidrag til luftforureningen i omgivelserne (immissionskoncentrationen) må ikke overskride de angivne grænseværdier (B-værdier):

Stof	B-værdi (mg/Nm <sup>3</sup> )
NO <sub>x</sub>	0,125
CO	1
PAH i procesanlæg	2,5ng benzo(a)pyren/m <sup>3</sup>
Støv < 10 µm	0,08

En B-værdi udtrykker virksomhedens maksimalt tilladelige bidrag af stoffet i luften uden for virksomhedens område. B-værdien gælder i alle højder, hvor mennesker kan blive udsat for den forurenede luft.

### Kontrol af luftforurening

- C5 Tilsynsmyndigheden kan bestemme, at virksomheden skal dokumentere, at grænseværdierne i vilkår C2, C3 og C4 er overholdt. Dokumentationen



skal senest 3 måneder efter, at kravet er fremsat, tilsendes tilsynsmyndigheden sammen med oplysninger om driftsforholdene under målingen. Dokumentation skal efter forlangende fremsendes både i papirformat og digitalt.

## Kontroltype og overholdelse af grænseværdi

C6 Målingerne skal foretages som præstationsmålinger.

Der skal foretages 3 målinger af mindst 1 times varighed. Målingerne kan foretages samme dag.

Emissionsgrænsen anses for overholdt, når det aritmetiske gennemsnit af de 3 målinger er mindre end eller lig med grænseværdien.

### Krav til luftmåling

Måling skal foretages, når virksomheden er i fuld drift eller efter anden aftale med tilsynsmyndigheden.

Målingerne skal udføres som akkrediteret teknisk prøvning, og målerapporterne skal udfærdiges som akkrediterede prøvningsrapporter. Målelaboratoriet skal være akkrediteret til bestemmelse af de aktuelle stoffer af Den Danske Akkreditering- og Metrologifond (DANAK) eller et tilsvarende akkrediteringsorgan, som er medunderskriver af EA's multilaterale aftale om gensidig anerkendelse.

Stof	Analysemetode
NO <sub>x</sub> (regnet som NO <sub>2</sub> )	DS/EN114792 (metodeblad MEL-03)
CO	DS/EN 14789 (metodeblad MEL-06)
Støv	DS/EN 13284-1 (metodeblad MEL-02)

Dog kan andre analysemetoder benyttes, såfremt tilsynsmyndigheden har accepteret dette. Detektionsgrænserne for analyserne må højst være 10% af grænseværdierne.

Generelle krav til kvalitet i emissionsmålinger, jf. metodeblade MEL-22, skal være overholdt.

Beregninger af immissionskoncentrationsbidraget skal ske ved OML-metoden. B-værdien anses for overholdt, når den højeste 99 % fraktil er mindre end eller lig med B-værdien.

OML rapporten skal suppleres med en redegørelse for inddata, herunder også bygningskorrektioner (både generelle og retningsafhængige) samt valg af variable som f.eks. ruhedslængde og terrænhældning. Minimums-krav til præsentation af beregningsresultater: Udskrift af inddata og OML-

beregningsresultater med markering af virksomhedens skel. Grafisk fremstilling fra OML (kort over maksimale månedlige 99 % fraktiler), med angivelse af virksomhedens skel og kilderne.

Kontrol af virksomhedens luftforurening skal gentages, når tilsynsmyndigheden finder det påkrævet.

Hvis vilkåret/ne er overholdt, kan der kun kræves én årlig dokumentation. Udgifterne hertil afholdes af virksomheden.

### **Luftvejledningen**

Ovenstående dokumentation af virksomhedens luftforurening skal ske ved måling og beregning i overensstemmelse med gældende vejledning fra Miljøstyrelsen, p.t. nr. 2/2001.

- C7 ○ Der skal inden den 1. januar 2020 - udføres præstationskontrol til eftervisningen af, at vilkår C3 og C4 er overholdt.
- C8 Animalsk fedt kan anvendes som brændsel.
- C9 Ved anvendelse af fedt som brændsel, skal forbrændingstemperaturen være mindst 1100 °C ved en holdetid på mindst 0,2 sekunder.

## **D Lugt**

### **Lugtgrænse**

- D1 Virksomheden må ikke give anledning til et lugtbidrag på mere end 10 LE/m<sup>3</sup> ved boligområder samt 20 LE/m<sup>3</sup> ved erhvervsområder og ved boliger i åbent land.

Midlingstiden er 1 minut ved beregning af lugtbidraget, og resultaterne korrigeres for følsomhedsfaktor.

Dog accepteres, at lugten kan komme op på 25 LE/m<sup>3</sup> i et lille område ved Ringsted Kommunes renseanlæg syd for slagteriet.

Grænseværdien gælder i alle højder, hvor mennesker kan blive udsat for den forureneede luft.

### **Diffus lugt**

- D2 Virksomheden må ikke give anledning til væsentlige diffuse lugtgener udenfor virksomhedens område. Tilsynsmyndigheden vurderer, om generne er væsentlige. Håndtering og opbevaring af råvarer, hjælpestoffer og affald skal ske således, at lugtgener, som efter tilsynsmyndighedens opfattelse er væsentlige, ikke opstår uden for virksomheden.

### **Kontrol af lugt**

- D3 Tilsynsmyndigheden kan bestemme, at virksomheden ved målinger skal dokumentere, at vilkåret for lugt, vilkår D1, er overholdt.

- D4 Dokumentation skal senest 3 måneder efter, at kravet er fremsat, tilsendes tilsynsmyndigheden sammen med oplysninger om driftsforholdene under målingen.

### **Krav til lugtmåling og overholdelse af grænseværdi**

- D5 Målingerne skal udføres som akkrediteret teknisk prøvning, og målerapporterne skal udfærdiges som akkrediterede prøvningsrapporter. Målelaboratoriet skal være akkrediteret til bestemmelse af de aktuelle stoffer af Den Danske Akkreditering- og Metrologifond (DANAK) eller et tilsvarende akkrediteringsorgan, som er medunderskriver af EA's multilaterale aftale om gensidig anerkendelse.

Måling og analyse skal udføres i overensstemmelse med principperne i Metodeblad MEL-13, Bestemmelse af koncentrationen af lugt i strømmende gas, fra Miljøstyrelsens referencelaboratorium.

Prøverne skal udtages, når virksomheden er i fuld drift eller efter anden aftale med tilsynsmyndigheden. Der skal udtages mindst 3 lugtprøver for hvert afkast. Det aftales med tilsynsmyndigheden, hvilke afkast, der indgår i målingerne.

Beregningerne af lugtbidraget i omgivelserne skal udføres med OML-metoden.

OML rapporten skal suppleres med en redegørelse for inddata, herunder også bygningskorrektioner (både generelle og retningsafhængige) samt valg af variable som f.eks. ruhedslængde og terrænhældning

Er den relative standardafvigelse på måleresultaterne mindre end 50 %, skal beregninger på lugt foretages ved anvendelse af det geometriske gennemsnit af de 3 enkeltmålinger.

Såfremt den relative standardafvigelse på måleresultaterne overskrider 50 %, skal der:

- enten foretages et fornyet antal målinger, indtil standardafvigelsen er mindre end 50 %, eller
- udføres beregninger på baggrund af det geometriske gennemsnit af måleseriens 2 højeste lugtemissioner

Lugtgrænsen anses for overholdt, når den højeste 99 % fraktil er mindre end eller lig med grænseværdien.

Minimumskrav til præsentation af beregningsresultater:

Udskrift af inddata og OML-beregningsresultater med markering af virksomhedens skel. Grafisk fremstilling fra OML (kort over maksimale månedlige 99 % fraktiler), med angivelse af virksomhedens skel og kilderne.

Kontrol af lugtkravet skal gentages, når tilsynsmyndigheden finder det påkrævet. Hvis grænseværdien for lugt er overholdt, kan der kun kræves én årlig måling og beregning. Udgifterne afholdes af virksomheden.

## E Støj

### Støjgrænser

E1 Gældende indtil senest 1. januar 2022:

Driften af virksomheden må ikke medføre, at virksomhedens samlede bidrag til støjbelastningen i naboområderne overstiger nedenstående støjgrænser. De angivne værdier for støjbelastningen er de ækvivalente, korregerede lyd niveauer i dB(A).

- 1 Erhvervsområder
- 2 Områder for blandet bolig- og erhvervsbebyggelse, centerområder (bykerne)
- 3 ved boliger i det åbne land
- 4 Boligområder for åben og lav boligbebyggelse

	Kl.	Reference-tidsrum (timer)	1 dB(A)	2 dB(A)	3 dB(A)	4 dB(A)
Mandag-fredag	06-18	8	<b>66</b>	55	50	45
Lørdag	07-14	7	<b>66</b>	55	50	45
Lørdag	14-18	4	<b>66</b>	45	45	40
Søn- & helligdage	07-18	8	<b>66</b>	45	45	40
Alle dage	18-22	1	<b>66</b>	45	45	40
Alle dage	22-06	0,5	<b>66</b>	40	40	<b>40</b>
Maksimalværdi	22-06	-	-	55	55	50

Områderne fremgår af bilag B.

Støjgrænsen skal overholdes ved alle positioner i det betragtede område i 1½ m højde over terræn, herunder også i skel. Ved enkeltliggende boliger i det åbne land dog kun på udendørs opholdsarealer ved boligen. For bygninger med mere end én etage skal støjgrænsen endvidere overholdes ved det mest støjbelastede punkt på vinduer og altaner på bygningsfacaden samt på evt. tagterrasser.

## E2 Gældende pr. 1. januar 2022:

Driften af virksomheden må ikke medføre, at virksomhedens samlede bidrag til støjbelastningen i naboområderne overstiger nedenstående støjgrænser. De angivne værdier for støjbelastningen er de ækvivalente, korregerede lydniveauer i dB(A).

- 1 Erhvervsområder
- 2 Områder for blandet bolig- og erhvervsbebyggelse, centerområder (bykerne)
- 3 ved boliger i det åbne land
- 4 Boligområder for åben og lav boligbebyggelse

	Kl.	Reference-tidsrum (timer)	1 dB(A)	2 dB(A)	3 dB(A)	4 dB(A)
Mandag-fredag	06-18	8	60	55	50	45
Lørdag	07-14	7	60	55	50	45
Lørdag	14-18	4	60	45	45	40
Søn- & helligdage	07-18	8	60	45	45	40
Alle dage	18-22	1	60	45	45	40
Alle dage	22-06	0,5	60	40	40	<b>40</b>
Maksimalværdi	22-06	-	-	55	55	50

Områderne fremgår af bilag B.

Støjgrænsen skal overholdes ved alle positioner i det betragtede område i 1½ m højde over terræn, herunder også i skel. Ved enkeltliggende boliger i det åbne land dog kun på udendørs opholdsarealer ved boligen. For bygninger med mere end én etage skal støjgrænsen endvidere overholdes ved det mest støjbelastede punkt på vinduer og altaner på bygningsfacaden samt på evt. tagterrasser

### Kontrol af støj, infralyd og vibrationer

- E3 Tilsynsmyndigheden kan bestemme, at virksomheden skal dokumentere, at vilkåret for støj, infralyd og vibrationer, jf. vilkår E1 og E2 er overholdt.

Dokumentationen skal senest 3 måneder efter, at kravet er fremsat, tilsendes tilsynsmyndigheden sammen med oplysninger om driftsforholdene under målingen.

Virksomheden skal senest den 1. marts 2022 dokumentere, at vilkår E2 er overholdt.

## Krav til målinger

- E4 Virksomhedens støj skal dokumenteres ved måling og beregning efter gældende vejledninger fra Miljøstyrelsen, p.t. nr. 6/1984 om Måling af ekstern støj og nr. 5/1993 om Beregning af ekstern støj fra virksomheder.

Måling skal foretages, når virksomheden er i fuld drift, med mindre der er truffet anden aftale med tilsynsmyndigheden.

Måling af maksimalværdi skal foretages ved mindst 5 forekomster af den driftstilstand, der giver anledning til maksimalværdien, med mindre der er truffet anden aftale med tilsynsmyndigheden.

Målingerne/beregningerne skal udføres og rapporteres som "Miljømåling – ekstern støj" af en enhed, som er optaget på Miljøstyrelsens liste over godkendte laboratorier.

Støjdokumentationen skal gentages, når tilsynsmyndigheden finder det påkrævet. Hvis støjgrænserne er overholdt, kan der højst kræves én årlig bestemmelse. Udgifterne hertil afholdes af virksomheden.

## Definition på overholdte støjgrænser

- E5 Støjgrænsen anses for overholdt, hvis målte eller beregnede værdier fratrukket den udvidede usikkerhed er mindre end eller lig med støjgrænserne. Målingernes og beregningernes udvidede usikkerhed fastsættes i overensstemmelse med Miljøstyrelsens anvisninger.
- E6 ○Virksomheden skal senest 1. marts 2022 fremsendes forslag og handlingsplan til nedbringelse af støjniveauet ved referencepunkt R3, Mjølnervej 19 og udgifter hertil.
- E7 ○Ved udskiftning/ny installation af udstyr/materiel på virksomheden, som især har betydning for støjpåvirkningen i referencepunkt R3, Mjølnervej 19, skal der anvendes udstyr således at der arbejdes målrettet på, at komme ned på de vejledende støjgrænser.

## F Affald

### Bortskaffelse af affald

- F1 Affald, herunder farligt affald, skal afhentes regelmæssigt og bortskaffes i overensstemmelse med kommunes til enhver tid gældende regulativer.
- F2 ○Oplag og håndtering af råvarer, hjælpestoffer, affald, biprodukter, rengøringsmidler, olieaffald eller andet farligt affald må ikke give anledning til

forurening af arealer og recipienter beliggende på eller udenfor virksomheden.

Opbevaring af biprodukter skal ske i lukkede tanke beregnet til formålet eller placeres indendørs,

Dog tillades åbne og udendørs beholdere til svinebørster.

- F3 Oplag af flydende eller opløselige ikke-organiske stoffer skal opbevares i hensigtsmæssige tætte beholdere, der er beregnet til formålet. Under beholdere skal der være et tæt opsamlingssted. Eventuelt spild skal straks opsamles.

Farligt affald, herunder spildolie, skal placeres under tag og beskyttet mod vejrlig på en oplagsplads med impermeabel belægning uden afløb.

Ved impermeabelt areal forstås et område med tæt belægning, der kan modstå de forurenede stoffer, som findes i og vil kunne frigives fra produkter og affald, der håndteres på arealet, således at de forurenede stoffer ikke kan sive ned til jord og grundvand gennem belægningen.

Oplagspladser/-steder til ikke-organiske stoffer skal være indrettet således, at spild kan holdes inden for et afgrænset område og uden mulighed for afløb til jord, grundvand, overfladevand og kloak. Området skal kunne rumme indholdet af den største beholder i området.

## **G Jord og grundvand**

- G1 Virksomheden skal sikre at områder, jf. vilkår G2, med tæt belægning er i god vedligeholdelsesstand, dvs. at belægningen fremstår uden revner og skader, og at fugerne er hele og vedhæftende. Utætheder skal udbedres så hurtigt som muligt, efter de er konstateret. Ved skader på belægningen som er påført i medfør af bygge- og anlægsarbejde, skal skaderne udbedres snarest muligt efter ophør af arbejdet.
- G2 ○Arealer, hvor der tankes køretøjer, skal have en tæt belægning, som hælder mod et afløb, som er tilsluttet et tæt afløbssystem. Vandet skal bortskaffes efter kommunens anvisninger. Der må ikke ske afløb til jorden. Påfyldningspistol for diesel skal være sikret, så påfyldning kun kan ske ved manuel aktivering af pumpe.
- G3 ○Oplag i tanke/siloer, der kan udgøre en risiko for forurening af jord eller grundvand, skal være sikret mod påkørsel.

#### G4 **Krav om tæthed**

○Nedgravede sandfang/ fedt- og olieudskillere på spildevandssystemet, skal til enhver tid være tætte, så der ikke kan ske udsivning.

#### G5 **Kontrol af tæthed**

○Tilsynsmyndigheden kan kræve, at virksomheden skal kontrollere, at nedgravede sandfang og opsamlingsbrønde på spildevandssystemet er tætte. Kontrollen skal foretages senest 3 måneder efter, tilsynsmyndigheden har meddelt kravet. Tæthedskontrollen skal udføres efter Dansk Ingeniørforenings ”Norm for tæthed af afløbssystemer i jord”, Dansk Standard DS 455, 1. udgave, januar 1985 med ændringer af 13. oktober 1990, ”normal tæthedsklasse”. Tæthedskontrollen skal foretages af et uvildigt og dertil kvalificeret firma.

Virksomhedens beskrivelse af hvordan tæthedsprøvningen er foretaget og resultatet skal sendes til tilsynsmyndigheden senest 1 måned efter, kontrollen har fundet sted. Konstateres der utætheder, skal dette dog straks meddeles til tilsynsmyndigheden, og lækagen skal udbedres snarest muligt.

Tilsynsmyndigheden kan kræve yderligere tæthedskontrol. Der kan maksimalt kræves tæthedskontrol én gang hvert år. Alle udgifter forbundet med kontrollen og evt. udbedringer betales af virksomheden.

G6 ○Der skal foreligge en procedure og plan for kontrol og vedligeholdelse af områder med tæt belægning samt kloaksystemet, som skal fremvises overfor tilsynsmyndigheden på forlangende.

### H **Indberetning/rapportering**

#### **Årsindberetning**

H1 En gang om året skal virksomheden sende en opgørelse til tilsynsmyndigheden med følgende oplysninger:

- Antal slagtede svin pr. år.
- Energiforbrug pr. år og pr. svin.
- Vandforbrug pr. år og pr. svin.
- Forbrug af rengøringsmidler, samt klorforbrug.
- Påfyldte og aftappede mængder af ammoniak.
- Forbrug af hjælpestoffer (fx salt, tøris, flydende kuldioxid)



- Færdigvarer pr. år.
- Affaldsmængder fordelt på fraktionerne: biomasse, genanvendeligt affald, affald til forbrænding, affald til deponi, genanvendeligt farligt affald, øvrigt farligt affald.
- Emissioner fra egen energiproduktion.
- En redegørelse for afvigelser på mere end 15 % i forhold til sidste opgørelsesperiode.
- En redegørelse for udviklingen med hensyn til spildevandsmængde- og sammensætning, affaldsmængder, samt forbrug af vand, energi og kemi.

### **Frist for indberetning**

H2      ○ Rapporten følger virksomhedens regnskabsår fra 1. september til 31. august og skal være tilsynsmyndigheden i hænde inden 15. januar det følgende år.

Første afrapportering er pr. 15. januar 2020.

### **I      Driftsforstyrrelser og uheld**

I1      Ammoniak anlægget indeholder store mængder NH<sub>3</sub>, som ved udslip kan forårsage skade på mennesker og miljø. Derfor skal der være særlige procedurer ved uheld. Beredskabsplanen for Danish Crown skal løbende revideres i h.t. evt. ny lovgivning.

I2      ○ Virksomheden skal senest 6 måneder efter meddelelsen af denne afgørelse have udarbejdet og iværksat procedurer til forebyggelse af uheld med udslip af ammoniak fra køleanlægget til luft og spilde-/ overfladevandsledning. Procedurerne, som kan indgå i et miljøledelsessystem, skal være tilgængelige for tilsynsmyndigheden.

### **J      Ophør**

J1      ○ Ved helt eller delvist ophør af driften skal tilsynsmyndigheden orienteres og virksomheden skal træffe de nødvendige foranstaltninger for at imødegå fremtidig forurening af jord og grundvand og for at bringe stedet tilbage i en miljømæssig tilfredsstillende tilstand.

Virksomheden skal senest 4 uger efter helt eller delvist driftsophør anmelde dette til tilsynsmyndigheden med et oplæg til vurderingen efter § 38K, stk. 1 i lov om forurenede jord.

# 3. Vurdering og begrundelse

## 3.1 Begrundelse for afgørelsen

Miljøgodkendelsen er taget op til revurdering i overensstemmelse med reglerne i miljøbeskyttelseslovens § 41b, stk. 2, herunder når EU-Kommissionen har offentliggjort en BAT-konklusion i EU-Tidende, der vedrører virksomhedens listepunkt.

### 3.1.1 Virksomhedens indretning og drift

Danish Crown A/S - Ringsted har i dag 2 slagtelinjer hver med en kapacitet på 420 svin pr. time. I løbet af en produktionsdag ved en 40-timers arbejdsuge er maksimum kapaciteten ved 2 linjer ca. 7.000 svin pr dag. På den ene af slagtelinjerne køres endvidere natdrift. Samlet set slagtes omkring 40.000 svin pr. uge. I regnskabsåret 2016/2017 blev der slagtet 1,7 millioner svin.

Virksomheden har planer om fortsat at øge den nuværende slagtekapacitet og ønsker derfor at bibeholde den tidligere tilladelse til en slagtekapacitet på 3,8 millioner svin årligt. Forøgelsen vil i første omgang ske ved øget natholdsdrift. I 2019 forventes slagtekapaciteten dermed at være 60.000 svin/uge. Der vil endvidere være mulighed for at genetablere en af de gamle slagtelinjer.

Alle slagtede svin opskæres, og størsteparten udbenes på slagteriet. Produktionskapaciteten i Ferskvareekspeditionen, der varetages af Tulip, er ca. 19.500 tons svinekød pr år. Endvidere ønskes fortsat mulighed for at ekspedere godt 10.000 tons fjerkræ, fisk og oksekød.

Slagteriet har p.t. 1040 ansatte, men forventer i nær fremtid at øge dette til ca. 1.100 medarbejdere.

### 3.1.2 Virksomhedens omgivelser

Danish Crown Ringsted ligger i et område, der i Ringsteds Kommuneplan 2013-2025 er udlagt til erhverv. Virksomheden er placeret i område 3 – Ringsted syd, Ramme 3E6.

Nord, syd og øst for virksomheden er der boligområder, mens virksomheden mod vest støder op til et erhvervsområde.

Virksomheden vil ikke kunne påvirke Natura 2000 områder eller bilag IV arter. Det nærmeste Natura 2000 område er beliggende ca. 4,5 km fra slagteriet, og det nærmeste fuglebeskyttelsesområde er beliggende ca. 14 km fra slagteriet, dermed er der ikke grundlag for at slagteriet vil påvirke disse områder.

### 3.1.3 Nye lovkrav

Siden sidste revision af virksomhedens miljøgodkendelse er IPPC-direktivet blevet afløst af Industrial Emissions Directive (IE direktivet).

Den største ændring i IE direktivet i forhold til IPPC direktivet er, at virksomheder, der fremstiller, frigiver eller bruger visse farlige stoffer, skal gennemføre en basistilstandsrapport enten i forbindelse med opstart af en ny virksomhed, eller ved revurdering af en eksisterende miljøgodkendelse.

Basistilstandsrapport danner grundlag for sammenligning af forurenings-tilstanden, hvis eller når en virksomhed engang lukker ned for sine aktiviteter. Miljøstyrelsen har i den forbindelse vurderet, hvorvidt de på Danish Crown A/S i Ringsted fremstilles, frigives eller bruges stoffer, der giver anledning til forurening af jord og grundvand, se afsnit 3.2 G.

### 3.1.4 Bedste tilgængelige teknik

Virksomhedens produktion er omfattet af BREF-dokumentet for slagterier og animalske biprodukter, "Reference Document on Best Available Techniques in the Slaughterhouses and Animal By-products Industries, May 2005". Aktiviteterne i detailpakkeriet, som omfatter hakning, opskæring af kød, marinering, panering og pakning af op mod 85 tons kød pr. dag vurderes at være omfattet af relevante afsnit af BREF-dokumentet "Reference Document on Best Available Techniques in the Food, Drink and Milk Industries, August 2006".

Danish Crown A/S har redegjort for arbejdet med BAT og Miljøstyrelsen vurderer, at virksomheden på langt de fleste områder lever op til BAT-anbefalingerne. I enkelte tilfælde vurderes det, at virksomheden har implementeret andre lige så miljømæssigt gode løsninger.

## 3.2 Begrundelse for og bemærkninger til de enkelte vilkår

### A Generelle forhold

#### Vilkår A1

Afgørelsen skal være tilgængelig på virksomheden og driftspersonalet skal være orienteret om godkendelsens indhold og vilkår, således at det sikres at ansvarlige for driften er bekendte med virksomhedens miljøgodkendelse og sikrer at denne overholdes til enhver tid.

#### Vilkår A2

Der fastsættes vilkår om, at tilsynsmyndigheden skal orienteres, hvis der sker ejerskifte af virksomheden eller udskiftning af driftsherren. Dette er blandt andet for at fastlægge, om ejerskiftet eller udskiftning af driftsherre involverer personer eller selskaber, der er registreret af Miljøstyrelsen, jf. miljøbeskyttelseslovens § 40a og b. Hvis dette er tilfældet, kan tilsynsmyndigheden tilbagekalde godkendelsen eller fastsætte særlige vilkår, jf. miljøbeskyttelseslovens § 41d.

Baggrunden for at stille vilkår om, at virksomheden skal orientere tilsynsmyndigheden ved indstilling af driften i mere end 6 måneder skyldes, at det kan have betydning for planlægning af tilsyn og opkrævning af gebyrer.

#### Vilkår A3

Vilkåret er fastsat med udgangspunkt i godkendelsesbekendtgørelsens vilkårs katalog, § 21, stk. 1 nr. 6. Vilkåret er fastsat som en implementering af IE direktivet og er fastsat for bilag 1-virksomheder.

Virksomhedens pligt til indberetning af tilfælde af væsentlig forurening eller overhængende fare for væsentlig forurening fremgår af miljøbeskyttelseslovens § 71. Ligeledes fremgår pligten til afværgende foranstaltninger heraf. Efter anmodning fra tilsynsmyndigheden har virksomheden pligt til, at afgive alle oplysninger, som har betydning for vurderingen af forureningen og for eventuelle afhjælpende eller forebyggende foranstaltninger, jf. miljøbeskyttelseslovens § 72 .

## **B Indretning og drift**

#### Vilkår B1

Der er sat vilkår om at emissionsbegrænsende udstyr ikke må tages ud af drift, mens der er produktion på det pågældende anlæg, uden at tilsynsmyndigheden forinden er informeret herom. Dette er for at sikre, at virksomheden til enhver tid påvirker sine omgivelser mindst muligt.

#### Vilkår B2

For løbende at forsøge, at substituere eller reducere anvendelse af stoffer, der optræder på Miljøstyrelsen liste over uønskede stoffer, er der sat vilkår om, at virksomheden hvert 3 år, skal rapportere til Miljøstyrelsen, hvor langt virksomheden er kommet i dette arbejde. Først gang der skal indrapporteres er i 2019.

## **C Luftforurening**

#### Vilkår C1

Diffuse udslip af støv er ikke omfattet af gældende Luftvejledning. For at undgå væsentlige gener fra diffuse udslip af støv, er der stillet vilkår om effektiv renholdelse af virksomhedens arealer. Miljøstyrelsen vurderer, at der i på Danish Crown Ringsted A/S vil være en minimal risiko for diffuse støvudslip fra virksomheden.

#### Vilkår C2

Virksomhedens vilkår til luft bygger på Luftvejledningen og udformes som en kombination af emissionsgrænse, afkasthøjder og B-værdi (maksimale grænseværdier i omgivelser).

Det fremgår af godkendelsesbekendtgørelsen, at der skal fastsættes emissionsgrænseværdier, maksimal luftmængde og afkasthøjde for hvert afkast, hvor der udledes forurenede stoffer til luften. Dette gøres for at vilkåret skal blive entydigt.

Virksomheden har ikke tidligere haft vilkår for maksimale luftmængder. Disse er derfor fastsat med baggrund i de seneste luft- og luftmålinger på slagteriet.

Danish Crown A/S har fremsendt oplysninger om maksimale luftmængde i deres afkast. I forbindelse med røgovnene 9-14 er der i 2006 målt 300 Nm<sup>3</sup>/h. Ovnene er imidlertid i meget varierende drift og ikke alle på samme tid. De angivne 6 x 300 Nm<sup>3</sup>/h er dermed ikke et udtryk for den luftmængde, der er i afkastene ved maksimal normal drift. Danish Crown A/S har meget svært ved at give et pålideligt estimat for dette. Men Miljøstyrelsen vurderer, at der er tale om meget små luftmængder, der ikke vil have en særlig betydning i forhold til virksomhedens luftforurening.

#### Vilkår C3

Vilkåret fastsætter emissionsgrænser. Vilkår for NO<sub>x</sub> fra kedler og svideovne, såvel som krav til støv fra svideovne og CO fra kedler er overført uændret. Der har ikke tidligere været krav til CO fra svideovnene. I denne godkendelse er de fastsat på basis af grænseværdierne i luftvejledningen, tabel 7.

#### Vilkår C4

Der er jf. Luftvejledningen stillet vilkår om maksimale B-værdier. Der er overført B-værdier for den tilladte immissionskoncentration til omgivelserne. En B-værdi udtrykker virksomhedens maksimale tilladelige bidrag af stoffet i luften udenfor virksomhedens område.

En præstationsprøvning udført på de nye røgeovne i maj 2017 har vist, at vilkårene til emission af NO<sub>x</sub> og PAH overholdes med god margen idet middelkoncentrationerne af de nævnte stoffer i afkastet efter rensning er målt til 5,5 mg/Nm<sup>3</sup>, tør for NO<sub>x</sub> og til 0,00022 mg/Nm<sup>3</sup>, tør for PAH'er. Endvidere er der målt emission af naphthalen på 0,088 mg/Nm<sup>3</sup>, tør. De målte emissionsværdier er alle under de respektive stoffers grænseværdier.

Virksomheden har fremsendt præstationskontrol fra 2007, samt eftersynsrapporter fra 2018. Disse viser, at virksomheden overholder grænseværdierne.

#### Vilkår C5

Der er i afgørelsen anført, at tilsynsmyndigheden kan bestemme, at kontrol af luftforurening skal dokumenteres.

#### Vilkår C6

I afgørelsen er det væsentligt at præcisere vilkårene for virksomhedens egenkontrol med luftemissionerne og driftsforholdene under denne kontrol.

I egenkontrollen er der fastsat krav til kontrol- og målemetode, kontrolperiode, måletid, og antal enkeltmålinger, alt sammen for at vilkåret skal kunne kontrolleres entydigt og korrekt.

Det fremgår af vilkåret, at såfremt vilkåret er overholdt, kan der kun kræves én årlig bestemmelse.

Kedelanlæg og svideovne efterses og justeres efter behov, dog mindst 2 gange årligt. Dette foretages af et godkendt eksternt firma. Rapporter fra disse eftersyn opbevares på slagteriet.

#### Vilkår C7

Der er i afgørelsen anført, hvornår kontrol af luftforurening skal udføres.

Da der tale om et ældre anlæg, er der anvendt mere lempelige grænseværdier, end der er gældende for nyere anlæg. I godkendelsen fra 13. december 2006, står der i vilkår 2.3 at *Værdier i ( ) gælder for nye anlæg men bør søges opnået i forbindelse med driftsoptimering.*

*Inden næste revision skal Danish Crown undersøge mulighederne for at overholde værdierne i parentes.*

Dette er ikke sket i forbindelse med denne revurdering, derfor er der sat et vilkår, med en tidsfrist til en ny præstationsmåling.

#### Vilkår C8

Virksomheden har i deres godkendelse fra 2006, vilkår omkring afbrænding af fedt som brændsel. Virksomheden anvender på nuværende tidspunkt ikke fedt, som brændsel, men vil gerne opretholde mulighed for det. Derfor er vilkårene C6, C7 og C8 overført uændret.

#### Vilkår C9

Se vilkår C8.

## **D Lugt**

Et antal af slagteriets enheder og aktiviteter giver anledning til emission af lugt. Erfaringen viser, at den største belastning kommer fra opstaldningen, skoldekar området, svideovne, sværbehandlingsanlæg, tarmrensning samt anlæg til behandling af spildevand.

I forbindelse med den sidste revurdering har Danish Crown Ringsted, haft en lugthandlingsplan for at nedsætte lugtbidraget i omgivelserne.

I den forbindelse har Danish Crown Ringsted etableret et nyt fællesafkast på 42,5 meter, hvor afkastet fra stald, uren slagtegang, tarmrenseriet og spildevandsanlægget er samlet.

Efterfølgende har Danish Meat Research Institute (DMRI) ved Teknologisk Institut i maj 2010 foretaget en kortlægning af lugtforholdene, dels i form af prøvetagning og lugtmålinger på afkastene fra de betydende lugtkilder, dels i form af OML-beregninger af lugtemissionen med udgangspunkt i de nye målinger.

Konklusionen på de udførte målinger og tilhørende OML-beregninger af lugtbidraget til omgivelserne er, at lugtbidraget under de normale driftsforhold, som var gældende på måletidspunkterne, maksimalt er ca. 5 LE/m<sup>3</sup> i industriområderne vest og nord for slagteriet og maksimalt ca. 3 LE/m<sup>3</sup> i boligområdet ved Næstvedvej sydvest for slagteriet. Lugtbidrag større end 5 LE/m<sup>3</sup> forekommer kun inden for virksomhedens eget område.

Virksomheden overholder således de vilkår vedr. lugt, der er stillet i denne revurdering.

Diffuse kilder har ikke indgået i beregningerne.

#### Vilkår D1

Virksomhedens lugtgrænse bygger på retningslinjerne i Miljøstyrelsens vejledning nr. 4/1985 om begrænsning af lugtgener fra virksomheder.

Virksomhedens lugtgrænser er overført fra godkendelsen fra 2006. Der er en ny lugtvejledning under udarbejdelse, og Miljøstyrelsen vil i forbindelse med den kommende revurdering udløst af BAT, vurdere om der skal ændres på lugtgrænserne.

#### Vilkår D2

Diffuse udslip af lugt skal ikke kunne rummes indenfor de fastsatte lugtgrænseværdier.

Da de diffuse udslip er svære at måle, er der stillet supplerende vilkår om, at disse udslip skal begrænses.

Følgende kilder, betegnes eksempelvis som diffuse lugtkilder:

- Åbning af port til rum med spildevandssigte i forbindelse med afhentning af container
- Vaskeplads for svinebiler
- Tømning af silo med ikke-spiselige biprodukter
- Transportsystemet til silo med ikke-spiselige biprodukter i forbindelse med fyldning i silo
- Udendørs placeret hårcontainer
- Container med mave-tarmindhold.

Da der er flere af de diffuse lugtkilder, der kan være medvirkende til lugtgener for naboerne, er der sat vilkår om at håndtering og opbevaring af råvarer, hjælpestoffer og affald skal ske således, at lugtgener, som efter tilsynsmyndighedens opfattelse er væsentlige, ikke opstår uden for virksomheden.

#### Vilkår D3

Der er i godkendelsen anført, at tilsynsmyndigheden kan kræve lugtmåling som dokumentation for at lugtvilkår er overholdt.

#### Vilkår D4

Vilkår der fastsætter hvornår dokumentationen skal fremsendes.

#### Vilkår D5

I afgørelsen er det væsentligt, at præcisere vilkårene for virksomhedens egenkontrol med lugtgrænsen og driftsforholdene under denne kontrol.

I egenkontrollen er der fastsat krav til kontrol- og målemetode, kontrolperiode, måletid og antal enkeltmålinger, alt sammen for at vilkåret skal kunne kontrolleres entydigt og korrekt.

Det er endvidere i afgørelsen anført, hvorledes resultaterne af den egenkontrol, som virksomheden skal foretage, skal være tilgængelige for tilsynsmyndigheden, og hvornår kontrollen skal udføres.

## **E Støj**

Danish Crown A/S – Ringsted har i eksisterende godkendelse lempede støjvilkår i forhold til den gældende støjvejledning. I forbindelse med denne revurdering, har Danish Crown A/S – Ringsted derfor fået udarbejdede en miljømåling- ekstern støj den 19. september 2017. Denne måling viser overskridelser, af virksomhedens lempede støjgrænser. Virksomhedens støjbelastning er 1 dB højere end de gældende støjgrænseværdier ved referencepunkt R3, Mjølnervej 19 (se bilag C) i aften- og natperioden på hverdage og lørdage. Søndage vil virksomhedens støjbelastning være 1 dB højere end de gældende støjgrænseværdier i dag-, aften- og natperioden på Mjølnervej 19.

Ved referencepunkt R5, Ahorn Alle vil virksomhedens støjbelastning være 3 dB højere end den gældende støjgrænseværdi i natperioden på hverdage, lørdag og søndag.

Danish Crown A/S – Ringsted har derfor udarbejdet en handlingsplan, for at reducerer støjen. Der er i handlingsplanen arbejde med 2 scenarier:

Alternativ 1: Virksomheden har lempede støjgrænser i erhvervsområder på 6 dB hele døgnet, samt 5 dB i boligområder for åben og lav boligbebyggelse i natperioden alle ugens dage. I scenarie 1, er handlingsplanen, at virksomheden får dæmpet støjen således, at de fremadrettet kan overholde de lempede støjgrænser.

Alternativ 2: I forbindelse med støjhandlingsplanen, er Danish Crown A/S- Ringsted blevet bedt om, også at lave en teknisk økonomisk redegørelse for, hvad det kræver, at komme ned på de vejledende støjgrænser.

Det er virksomhedens hensigt, at forsøge at opnå en energibesparelse ved at udskifte nogle af de kondensatorer, der ellers skulle støjdæmpes. Denne udskiftning forventes at ske i forbindelse med en forventet kommende renovering af slagteriets køletunnel i regnskabsåret 2020/21.

Virksomheden forventer at gennemføre handlingsplanens støjdæmpninger ned til Alternativ 1 i regnskabsårene 2019/20 og – og som allerede nævnt – renovering af slagteriet køletunnel i regnskabsåret 2020/21.

Virksomhedens rådgiver har beregnet, at Alternativ 1 medfører et investeringsbehov på 1,22 millioner kr., mens gennemførelse af Alternativ 2 (dæmpning til de vejledende grænseværdier) kræver investeringer for yderligere 1,7 millioner kr.



## Miljøstyrelsens vurdering

Efter gennemgang af de fremsendte handlingsplaner, har Miljøstyrelsen ud fra proportionalitetsprincippet valgt, at acceptere en dæmpning efter alternativ 1. Denne dæmpning forventes, at være afsluttet med udgangen af 2021.

For at reducere virksomhedens støjbidrag fra 40 dB til 35 dB (dvs. overholdelse af Miljøstyrelsens vejledende støjgrænseværdi) i natperioden ved et enkelt beregningspunkt (RP 3 - Mjølnersvej 19), vil der således kræves en ekstra investering på 1,7 mio. kr. Det skal hertil bemærkes, at ved de øvrige beregningspunkter vil Miljøstyrelsens vejledende støjgrænseværdier kunne overholdes med den i Alternativ 1 foreslåede støj dæmpning og virksomhedens støjbidrag vil kun blive reduceret med 1 -2 dB yderligere ved boligejendomme i forbindelse med en støj dæmpning som foreslået i Alternativ 2.

Danish Crown A/S - Ringsteds handlingsplan kan ikke på nuværende tidspunkt sikre nedbringelse af støjen til grænseværdierne på 3-5 år som det bør, jf. Miljøstyrelsens vejledning nr. 3/1996 "Supplement til vejledning om ekstern støj fra virksomheder".

Derfor er der stillet vilkår om, at virksomheden løbende skal fremsende handlingsplaner for fortsat nedbringelse af støjniveauet med henblik på, at kunne overholde de vejledende grænseværdier.

Der er fastsat en frekvens for fremsendelse af handlingsplaner på 5 år, første gang i 2022. En konkret vurdering kan dog vise, at det er hensigtsmæssigt med en ændret frekvens og en ændret dato. Vilkåret giver derfor mulighed for at ændre frekvens og tidspunkt for fremsendelse af handlingsplaner.

Virksomheden skal også i forbindelse med ny indkøb af udstyr, sikre, at der bliver indkøbt støjsvagt udstyr, som ikke hindrer, at virksomheden på sigt kan komme ned på de vejledende støjgrænser.

### Vilkår E1

Der er med godkendelsen fastsat støjgrænser for områder beliggende i nærheden af virksomheden.

Støjgrænserne er fastsat med udgangspunkt i Miljøstyrelsens vejledning nr. 5/1984 om ekstern støj fra virksomheder samt Miljøstyrelsens orientering nr. 9/1997 om lavfrekvent støj, infralyd og vibrationer i eksternt miljø.

Der er fastsat definition på dag/aften- og natperioder, og der er fastsat maksimal natstøjgrænser for områder som indeholder boliger. Der er frem til den 1. januar 2022 givet lempelser i støjgrænserne i referencepunkt RP3, RP4 og RP 5. I referencepunkt R4 er der givet en lempelse på 6 dB, mens der i område R3 og R5 er der givet en lempelse på 5 dB.

### Vilkår E2

Da der er givet midlertidige lempelser indtil den 1. januar 2022, er der fastsat nye støjgrænser for områder beliggende i nærheden af virksomheden.

Støjgrænserne er fastsat med udgangspunkt i Miljøstyrelsens vejledning nr. 5/1984 om ekstern støj fra virksomheder og Miljøstyrelsens orientering nr. 9/1997 om lavfrekvent støj, infralyd og vibrationer i eksternt miljø.

Der er fastsat definition på dag /aften og nat- perioder, og der er fastsat maksimal natstøjgrænser for områder som indeholder boliger

#### Vilkår E3

Der er stillet krav om, at tilsynsmyndigheden kan bestemme, at virksomheden skal dokumentere, at vilkår for støj er overholdt.

#### Vilkår E4

I afgørelsen er det væsentligt at præcisere vilkårene for virksomhedens egenkontrol med støjgrænserne og driftsforholdene under denne kontrol.

I egenkontrollen er der fastsat krav til kontrol- og målemetode, og det er anført, hvorledes måleresultaterne skal være tilgængelige for tilsynsmyndigheden, alt sammen for at vilkåret skal kunne kontrolleres entydigt og korrekt.

Det fremgår af vilkåret, at såfremt støjvilkåret er overholdt, kan der kun kræves én årlig bestemmelse.

#### Vilkår E5

Der er fastsat en definition for, hvornår støjgrænserne er overholdt, så dette er entydigt for både virksomhed og tilsynsmyndighed.

#### Vilkår E6

En virksomhed skal til enhver tid arbejde sig hen imod overholdelse af de vejledende støjgrænser, i forbindelse med, at de har en lempelse af støjgrænserne. I det virksomheden har en lempelse i et enkelt referencepunkt, skal i 2022 fremsende et forslag og en handlingsplan til nedbringelse af støjniveauet ved referencepunkt R3, Mjølnervej 19, og udgifterne hertil.

#### Vilkår E7

For at sikre, at nyt udstyr som opsættes på virksomheden ikke bidrager til forøgelse af støj ved Linderupvej 31 og Linderupvej 33, er der stillet krav om, at der skal anvendes det mest støjsvage udstyr i forbindelse med udskiftning, ny installation mv.

## **F      Affald**

#### Vilkår F1

Virksomhedens ikke genanvendelige affald skal bortskaffes i overensstemmelse med kommunens affaldsregulativ/anvisninger.

#### Vilkår F2

Der er jævnfør krav i den tidligere miljøgodkendelse stillet vilkår om indretning af oplagssteder.

Der er stillet vilkår om, at oplag og håndtering af diverse affald mv. ikke må give anledning til forurening af jord og grundvand, samt at oplag af biprodukter skal ske i lukkede tanke eller indendørs.

Der er givet tilladelse til, at beholdere til opbevaring af svinebørste godt må ske i udendørs åbne beholdere. Dog skal virksomheden sørge for regelmæssig tømning, således at der ikke opstår diffus lugt fra beholderen.

#### Vilkår F3

Dette vilkår skal sikre, at de forskellige affaldsfraktioner bliver håndteret på den bedste måde, for at sikre mod forurening af jord og grundvand.

Vilkåret er rettet opbevaring af kemikalier i tanke og beholdere, hvor der er en risiko for forurening af jord og grundvand. Det vil sige, at evt. en 25 liters beholder der anvendes indendørs i forbindelse med produktionen, ikke er omfattet af kravet om spildebakker.

## **G Jord og grundvand**

#### Vilkår G1

Belægningen på virksomhedens område er med til at sikre, at spild ikke siver ned i jorden. Belægninger skal derfor generelt holdes vedlige og være i god stand, særligt i områder med håndtering af olie, kemikalier og med tæt trafik af lastbiler og trucks.

#### Vilkår G2

Vilkåret er rettet mod det sted, hvor virksomhedens dieseltrucks tankes, med henblik på at sikre mod olieforurening på stedet.

#### Vilkår G3

Påkørsel af tanke eller siloer med stoffer, der potentielt kan skade jord eller grundvand, skal forebygges. Der er derfor stillet vilkår om påkørselssikring af de oplag, som kan udgøre en risiko.

#### Vilkår G4

Der er stillet vilkår om, at nedgravede sandfang/opsamlingsbrønde til enhver tid skal være tætte, så der ikke kan ske udsivning.

#### Vilkår G5

I tilfælde af begrundet mistanke om, at der på virksomheden findes utætheder i beholdere eller brønde, som er tilknyttet spildevandssystemet kan tilsyns-myndigheden kræve, at disse tæthedsprøves, dog maksimalt én gang om året.

Størstedelen af virksomhedens areal er befæstet, således at risikoen for nedsivning af stoffer med forurening af jord og grundvand til følge er reduceret.

Danish Crown Ringsted er beliggende i et område med særlige drikkevands-interesser.

#### Vilkår G6

Der skal foreligge en procedure for kontrol og vedligeholdelse af kloaksystemet, formålet er, at sikre mod jord og grundvandsforurening.

### **Overjordiske olietanke**

Virksomheden har en overjordisk olietank på 2 500 liter, hvorfra der tankes diesel til virksomhedens trucks. Tanken er placeret udendørs i tilknytning til kedelcentralen. Tanken er afskærmet mod regn ved en overdækning i form af et halvtag og er desuden placeret i et tæt kar, der kan rumme indholdet af tanken i tilfælde af lækage/tankbrud.

Tanken er omfattet af bestemmelserne i olietanksbekendtgørelsen og øvrige forhold til sikring af, at der ikke sker spild til jord og grundvand er varetaget med de krav, der er stillet under H-vilkårene.

### Basistilstandsrapport

Efter godkendelsesbekendtgørelsens § 38 skal myndigheden træffe afgørelse om, hvorvidt virksomheden skal udarbejde basistilstandsrapport i forbindelse med re-vurdering jf. miljøbeskyttelseslovens §§ 41a eller 41b.

Danish Crown A/S, Ringsted er omfattet af bilag 1, listepunkt 6.4.a i godkendelsesbekendtgørelsen.

Danish Crown A/S, Ringsteds har som en del af oplysninger i den miljøtekniske beskrivelse af 12. oktober 2017 fremsendt en opdateret liste over de farlige stoffer/blandinger af stoffer, som virksomheden bruger, fremstiller eller frigiver i forbindelse med de aktiviteter, som er omfattet af bilag 1 i godkendelsesbekendtgørelsen. Listen angiver de stoffer/blandinger af stoffer, der klassificeres som farlige efter forordning 1272/2008. Herudover indeholder listen angivelser af mængderne i forbindelse med brug, fremstilling og frigivelse samt oplysninger om leverings-, opbevarings- og anvendelsesform og lokaliteter.

Miljøstyrelsen er forpligtet til at vurdere, om de pågældende farlige stoffer/blandinger af stoffer, som Danish Crown A/S, Ringsted bruger, fremstiller eller frigiver, er relevante jf. godkendelsesbekendtgørelsens § 43, jf. § 14. Dette indebærer, at karakteren og mængden skal udgøre en risiko for længerevarende jord- eller grundvandsforurening. Forurening skal i denne sammenhæng forstås som en risiko for en længerevarende, negativ påvirkning af jord og grundvand på virksomhedens areal fra stoffer, der hidrører fra bilag 1-aktiviteterne, inkl. andre aktiviteter, der hører til samme anlæg som bilag 1-aktiviteterne, jf. anlægsdefinitionen i godkendelsesbekendtgørelsens § 2, nr. 6.

Danish Crown har i mange tilfælde fået gennemført miljøhistoriske redegørelser og undersøgelser af jord- og grundvandsforurening på deres fabrikker. Disse undersøgelser har vist, at jord- og grundvandsforurening på slagterierne i overvejende grad er knyttet til olieoplag i forbindelse med kedelcentraler. Danish Crown A/S Ringsted har en naturgasfyret kedelcentral. Der er således ikke store oplag af olieprodukter på ejendommen.

Virksomheden har en overjordisk 2.500 liters dieselolietank, hvorfra der tankes diesel over på virksomhedens trucks. Årligt påfyldes der i alt ca. 7.500 l diesel på tanken.

Det er Miljøstyrelsens vurdering, at olietanken ikke hidtil har været årsag til jord og grundvandsforurening. Der er tale om en godkendt overjordisk olietank, der er opstillet på tæt underlag. Selve tankningsaktiviteten kan udgøre en risiko, men denne aktivitet er i tankens levetid foregået på tæt underlag. Tankningsaktiviteten udgør en risiko for drypvist spild af dieselolie, således at der iblandes mindre mængder af dieselolie til overfladevandet. Dette vurderes dog at være mindre mængder, som ikke i sig selv udgør nogen større risiko for jord- og grundvandsforurening. Spildevandet (som altovervejende er belastet med organisk stof fra slagteriaktiviteten) vurderes i forvejen at indeholde mindre rester af olie og kemi fra vedligeholdelsesaktiviteter mv. Alt spildevand tilgår kommunalt rensningsanlæg, virksomhedens tagvand og overfladevand afledes til et nærliggende vandløb via offentlig ledning. Tagvand og overfladevand afledes til nærliggende vandløb via offentlig ledning.

Som følge af virksomhedens relativt store vandforbrug og spildevandsmængder er flowet i kloakken så stort, at det vurderes, at drypvist spild fra tankning vil opløses og videreføres.

### **Syrer og baser**

På fabrikken er der oplag af syrer og baser i forbindelse med rengøringsdepoter. Stofferne opbevares på opsamlingsbakker i rum med betongulv uden afløb.

De benyttede syrer og baser omfatter uorganiske og organiske syrer (salpetersyre, fosforsyre og eddikesyre) samt baser (natriumhydroxid og kaliumhydroxid) eller produkter indeholdende disse stoffer. De nævnte syrer og baser er klassificeret som farlige på grund af ætsningsfare ved berøring.

I tilfælde af utilsigtet udslip til jorden, vil stofferne fortyndes og neutraliseres ved kontakt med jordminerale og jordvand/grundvand. De opløste anioner, f.eks. chlorid-ionerne, er mobile, og vil kunne transporteres til grundvandet, men disse ioner er ikke i sig selv klassificeret som farlige. Desuden vil en eventuel forurening ikke være blivende pga. udvaskning, fortynding og dispersion. Udslip af større mængder stærk syre til jorden vil i teorien kunne medføre mobilisering af tungmetaller bundet til jordminerale. Det vurderes, at det ikke er realistisk, at der spildes så store mængder syre, at en egentlig mobilisering af tungmetaller kan udgøre en betydende risiko for jord- og grundvand.

### **Natriumhypochlorit**

Natriumhypochlorit er et klorholdigt rengøringsmiddel, der er klassificeret som farligt ved indånding, indtagelse og berøring. Stofferne vil efter endt rengøring afledes via virksomhedens spildevandssystem.

Af arbejdsrapport nr. 2, 1998 fra Miljøstyrelsen fremgår følgende: "Hypochlorit frigiver chlor i vandig opløsning. Chlor er giftigt for vandlevende organismer i overfladevand og især for ferskvandsorganismer. Chlor forventes dog ikke at nå frem til rensningsanlægget i form af frit chlor (Cl<sub>2</sub>) men "nedbrydes" (neutraliseres), mens det endnu befinder sig i kloaksystemet ved kemiske reaktioner med andre kemiske stoffer som f.eks. ammonium og forskellige organiske stoffer, som allerede er oxiderede eller chlorerede.

I 2014 har Region Midtjylland gennemført en større forureningsundersøgelse på Danish Crown fabrikken i Holstebro. Undersøgelsen er udført for Miljøministeriet under "Teknologiprogram for jord- og grundvandsforurening". Formålet med undersøgelseerne har blandt andet været at undersøge om fabrikkens brug af

natriumhypochlorit har medført uacceptabel jord- og grundvandsforurening. Undersøgelsen har vist, at det trods brug af natriumhypochlorit i betragtelige mængder til rengøring ikke har været muligt at påvise betydende jord- og grundvandsforurening på ejendommen fra denne brug. Ejendommen kortlægges således ikke efter Jordforureningsloven som følge af brugen af natriumhypochlorit.

På baggrund af ovenstående vurderes brugen af natriumhypochlorit ikke at udgøre en risiko for jord- og grundvandsforurening.

Miljøstyrelsen har på baggrund af redegørelse fra virksomheden, vurderet, at Danish Crown A/S, Ringsted ikke er omfattet af kravet om udarbejdelse af basistilstandsrapport, idet ingen af de farlige stoffer/blandinger af stoffer, som virksomheden bruger, fremstiller eller frigiver i forbindelse med sin bilag 1 aktivitet vurderes at kunne medføre risiko for længerevarende påvirkning af jord- og grundvand på virksomheden areal.

Forudsætningen for denne vurdering er, at kravet til indretning af påfyldnings-plads til dieselolie efterkommes (jf. vilkår G2).

## **H Indberetning/rapportering**

### Vilkår H1

Til kontrol af at virksomheden ikke udvider sin aktivitet på en måde, som indebærer forøget forurening, er der i godkendelsen fastsat vilkår om, at der udarbejdes journal m.v. over anvendelsen af råvarer, hjælpestoffer og affald som har en miljømæssig betydning.

De tidligere grønne regnskaber er i 2015 afløst af indberetning af nøgletal, er omfattet af PRTR-forordningen. Denne indberetning kan ikke, som de gamle grønne regnskaber, gøre det ud for en fyldestgørende årsrapportering, der kan bruges i tilsynsarbejdet. Miljøstyrelsen og Danish Crown har derfor i november 2016 afholdt møde med henblik på at fastlægge hvilke nøgletal, der giver mening for virksomheden og tilsynsmyndigheden, at der indberettes. Jf. dette møde og efterfølgende oplæg fra Danish Crown er der stillet vilkår om årsrapportering af en række nøgletal for virksomheden.

### Vilkår H2

Der er sat frist for indberetning af virksomhedens nøgletal.

## **I Driftsforstyrrelser og uheld**

#### Vilkår I1

Danish Crown A/S- Ringsted har et meget stort oplæg af NH<sub>3</sub>, på ca. 44 tons ammoniak.

Det største køleanlæg rummer godt 31 tons ammoniak. Anlæggene vedligeholdes løbende og er herudover underlagt Arbejdstilsynets bestemmelser om egenkontrol og eftersyn af køleanlæg.

Da der i forbindelse med uheld, er yderst vigtigt, at reagere hurtig, skal virksomheden have en særlig procedure, som skal redegøre for, hvorledes der skal reageres i forbindelse med uheld.

#### Vilkår I2

Miljøstyrelsen har på baggrund af virksomhedens relativt store oplag (44 tons) af ammoniak, som fungerer som kølemiddel i køleanlægget, valgt at fastsætte vilkår for at forebygge større uheld. Dette i form af vilkår med krav om, at der skal være udarbejdet og iværksat procedurer til forebyggelse af uheld med udslip af ammoniak fra køleanlægget til luft og spildevand/overfladevandsledning. Procedurerne, som kan indgå i et miljøledelsessystem, skal være tilgængelige for tilsynsmyndigheden.

### **J Ophør**

#### Vilkår J1

Der er stillet vilkår om at virksomheden skal træffe nødvendige foranstaltninger ved ophør for at forebygge forurening i overensstemmelse med godkendelsesbekendtgørelsens § 21, stk. 1, nr. 12 og 13. Foranstaltningerne skal gennemføres efter tilsynsmyndighedens nærmere anvisninger.

I øvrigt henvises til § 50 i godkendelsesbekendtgørelsen.

### **K Spildevand**

Danish Crown Ringsted har en eksisterende tilslutningstilladelse, meddelt af Ringsted Kommune i november 2009, til udledning af 4.465 m<sup>3</sup> spildevand pr. dag og 500 m<sup>3</sup> pr. time.

Spildevandet er opdelt i to strømme, nemlig en gødningsholdig spildevandsstrøm og en spildevandsstrøm fra den øvrige produktion. Derved sikres, at sigtegodset kan bortskaffes mest hensigtsmæssigt. Begge spildevandsstrømme ledes over sigter med en hulstørrelse på 2 mm.

Efter sigtningen blandes de to spildevandsstrømme og ledes til to udligningstanke på hhv. 1.400 m<sup>3</sup> og 2.000 m<sup>3</sup> placeret ved flotationsanlægget. Forinden har dele af spildevandet passeret fedtudskillere. Tankene tømmes dagligt og rengøres efter behov.

Fra udligningstankene ledes spildevandet til et flotationsanlæg bestående af tre parallelle anlæg, hvor det forrenses under tilsætning af jernchlorid og polymer, inden det ledes til det kommunale renseanlæg i særskilt kloakledning. Flotationsslammet afvandes i en skruepresse efter yderligere tilsætning af polymer. Det afvandede slam leveres til biogasanlæg.

Der føres dagligt tilsyn med spildevandet. Der er monteret alarmer på anlægget, der reagerer ved pumpevigt og ved for høj vandstand.

Der anvendes kun rengøringsmidler på virksomheden, der ikke indeholder NPE eller LAS. Desuden har Danish Crown udfaset brugen af EDTA. Danish Crowns miljøafdeling i Randers foretager en ABC-vurdering af kemikalierne, som udmøntes i en positivliste over kemikalier, der må anvendes på slagterierne, samt hvilke kemikalier, der ønskes udfaset.

Sanitært spildevand ledes direkte til kommunalt rensningsanlæg.

## **L Til og frakørsel**

Lastbiltrafikken til og fra slagteriet sker ad indkørslen fra Bragesvej. Ved den nuværende produktionsstørrelse ankommer ca. 200 lastbiler i døgnet, og et tilsvarende antal forlader naturligvis virksomheden. Ved fuld udnyttelse af produktionskapaciteten har slagteriet en forventning om en stigning i antallet af lastbiler til ca. 265 i døgnet.

Lastbilkørsel forekommer hele døgnet. Der findes 788 parkeringspladser for personvogne og slagteriet vurderer, at ca. 85 % af disse parkeringspladser er i brug.

### **3.3 Udtalelser/høringssvar**

#### **3.3.1 Udtalelse fra andre myndigheder**

Miljøstyrelsen har i forbindelse med opstart af revurderingen sendt et hørringsbrev til Ringsted Kommune den 26. oktober 2017.

Ringsted Kommune har den 8. november 2017 meddelt, at der ikke er ændringer i det planmæssige i forhold til godkendelsen fra 2006, og at Ringsted Kommune ikke har andre bemærkninger til hørringsbrevet.

#### **3.3.2 Inddragelse af borgere mv.**

Revurderingen har været annonceret på Miljøstyrelsens hjemmeside [www.mst.dk](http://www.mst.dk) den 2. januar 2017. Der er ikke modtaget henvendelser vedrørende revurderingen.

#### **3.3.3 Udtalelse fra virksomheden**

De nye og ændrede vilkår har været varslet overfor virksomheden i form af udkast til afgørelse og i henhold til miljøbeskyttelseslovens § 75.

Miljøstyrelsen har den 11. februar 2019 fremsendt et udkast til revurderingen. Danish Crown A/S har den 25. marts 2019 fremsendt følgende bemærkninger:

Vilkår A1:



i vilkåret stod der "Et eksemplar af godkendelsen skal til enhver tid være tilgængeligt på virksomheden. Driftspersonalet skal være orienteret om godkendelsens indhold", dette ønskes ændret til relevant driftspersonale. Miljøstyrelsen har efterkommet det.

#### Vilkår C3:

i udkastet stod der emissionsgrænser for totalstøv fra svideovnen. Danish Crown A/S påpegede, at svideovnen er et procesanlæg og ikke et energiproducerende anlæg. Miljøstyrelsen har derfor fjernet emissionsgrænsen for totalstøv fra svideovnen.

#### Vilkår C10:

Miljøstyrelsen har sat et vilkår C10: *Ved fremtidig udskiftning af røgovne skal disse udskiftes til nye natur-gasfyrede ovne med efterforbrænding af røgen før emission således, at røgen anvendt til rygning ledes gennem naturgas brandkammer inden udledning. Anden ovntype med tilsvarende lave emissioner kan anvendes.* Danish Crown A/S har i deres bemærkninger skrevet, at vilkåret virker overflødig idet det - som det også skrives - er emissionsgrænserne der er afgørende. Miljøstyrelsen har valgt, at slettet vilkåret, som var overført fra godkendelsen fra 2006, da det er dækket af emissionsgrænserne i vilkår C3.

#### Vilkår E1:

Der er givet lempelser på støjen på 5 dB(A) i natperioden i området for åben og lav boligbebyggelse. Danish Crown A/S spørges i udkastet ind til, om den maksimale støj ikke også skal lempes tilsvarende.

*Det er ikke normalt, at lempe den maksimale støj i natperioden. Ifølge den fremsendt måling/beregning af den maksimale støj, fremgår det, at Danish Crown A/S, Ringsted kan overholde  $L_{Amax}$  i alle referencepunkter i natperioden. Miljøstyrelsen har derfor fastholdt grænseværdien for  $L_{Amax}$ .*

#### Vilkår E7:

I udkastet havde Miljøstyrelsen sat følgende vilkår: *Ved udskiftning/ny installation af udstyr/materiel på virksomheden, som især har betydning for støjpåvirkningen i referencepunkt R3, Mjølnervej 19, skal der så vidt muligt anvendes det mest støjsvage udstyr.*

Danish Crown A/S havde følgende bemærkninger: er et for vidtgående krav. Det bør omformuleres så det kun rettes mod overholdelse af de vejledende grænseværdier. "Mest støjsvag" kan jo pege i retning af krav der går ud over de vejledende grænseværdier og der er næppe hensigten.

Miljøstyrelsen har rettet vilkåret til: *Ved udskiftning/ny installation af udstyr/materiel på virksomheden, som især har betydning for støjpåvirkningen i referencepunkt R3, Mjølnervej 19, skal der anvendes udstyr således, at der arbejdes målrettet på, at komme ned på de vejledende støjgrænser.*

#### Vilkår F2:

Vilkåret løb oprindeligt således: *Oplag og håndtering af råvarer, hjælpestoffer, affald, biprodukter, rengøringsmidler, olieaffald eller andet farligt affald må ikke*

*give anledning til forurening af arealer og recipienter beliggende på eller udenfor virksomheden.*

*Opbevaring af biprodukter skal ske i lukkede tanke beregnet til formålet eller placeres indendørs.*

Danish Crown A/S har gjort opmærksom på, at svinebørster som altid opbevares i udendørs containere. Den foreslåede formulering konflikter med dette.

Miljøstyrelsen har derfor ændrede vilkåret til: *Oplag og håndtering af råvarer, hjælpestoffer, affald, biprodukter, rengøringsmidler, olieaffald eller andet farligt affald må ikke give anledning til forurening af arealer og recipienter beliggende på eller udenfor virksomheden.*

*Opbevaring af biprodukter skal ske i lukkede tanke beregnet til formålet eller placeres indendørs.*

*Dog tillades åbne og udendørs beholdere til svinebørster.*

Vilkår F3:

Danish Crown A/S har i deres høringssvar påpeget, at det bør præciseres at der er forskel på "opbevares" og "anvendes" idet det nuværende vilkår om, at kravet om, at der skal være tæt opsamlingssted under beholdere ikke gælde for beholdere under 25 l og som er i anvendelse, f.eks. ved støvlevaskere o.l.

Miljøstyrelsen har efterfølgende talt med slagteriet, og der er kun tale om anvendelse af beholdere/dunke på 25 liter indendørs. Derfor har Miljøstyrelsen i vurderingsafsnittet 3.2F beskrevet mere præcist i hvilke situationer, det er tilladte at have kemikalier stående uden spildebakker under.

Vilkår G1:

Danish Crown A/S vil gerne, at det bliver præciseret, at der er tale om de arealer, der er omtalt i vilkår G2.

*Miljøstyrelsen har i vilkår G1 indskrevet dette.*

Vilkår G4:

I det oprindelige vilkår G4 står der følgende: *nedgravede sandfang/ opsamlingsbrønde på spildevandssystemet, skal til enhver tid være tætte, så der ikke kan ske udsivning.*

Danish Crown A/S spørger til, hvad der menes med opsamlingsbrønd?

Miljøstyrelsen har derfor præciseret det til følgende: *Nedgravede sandfang/ fedt- og olieudskillere på spildevandssystemet, skal til enhver tid være tætte, så der ikke kan ske udsivning.*

Afsnit 3.2 Vilkår B1

Der er i vurderingsafsnitte lagt meget vægt på Natriumhypochlorit Ifølge slagteriet er natriumhypochlorit på vej ud af LOUS så det er nok ikke hensigtsmæssigt at nævne den specifikt. Henvisning til LOUS (den til enhver tid gældende) må være nok.

Begrundelse er rettet, så der kun henvises til stoffer på LOUS.

## 4. Forholdet til loven

### 4.1 Lovgrundlag

Der er i afgørelsen anvendt populærnavne for Love og Bekendtgørelser mv. En oversigt over det anvendte lovgrundlag findes i bilag E.

#### 4.1.1 Revurdering

Revurdering påbegyndes når EU-kommissionen har offentliggjort en BAT-konklusion i EU-tidende, der vedrører virksomhedens hovedlistepunkt.

#### 4.1.2 Listepunkt

listepunkt 6.4.a.: Drift af slagterier med en kapacitet til produktion af slagtekroppe, herunder slagtet fjerkræ, på mere end 50 tons/dag.

#### 4.1.3 Miljøvurderingsloven

Virksomheden er opført på bilag 2 i lov om miljøvurdering. Revurderingen er ikke omfattet af VVM.

#### 4.1.4 Habitatdirektivet

Virksomheden ligger ikke i nærheden af natura- 2000 område og er derfor ikke omfattet af reglerne i habitatbekendtgørelsen.

Det nærmeste Natura 2000 områder er beliggende ca.4,5 km fra slagteriet, og det nærmeste fuglebeskyttelsesområde er beliggende ca. 14 km fra slagteriet, dermed er der ikke grundlag for, at slagteriet vil påvirke disse områder.

#### 4.1.5 Risikobekendtgørelsen

Virksomheden er ikke omfattet af risikobekendtgørelsen, fordi der ikke er boliger i nærheden hvor antallet af personer medføre, at virksomheden er omfattet af risikobekendtgørelsen. Ved planlægning i området omkring virksomheden henledes opmærksomheden dog på særreglerne vedr. ammoniak. Virksomheden har 44 tons ammoniak, med er beliggende udenfor boligområder.

### 4.2 Øvrige gældende godkendelser og påbud

Afgørelsen erstatter følgende, tidligere meddelte godkendelser:

- Revideret miljøgodkendelse/påbud til slagteriet Danish Crown i Ringsted 2006.
- Godkendelse af røgovne af 27. juni 2016.

### 4.3 Tilsyn med virksomheden

Miljøstyrelsen er tilsynsmyndighed for virksomheden. Dog er Ringsted Kommune tilsynsmyndighed for så vidt angår bortskaffelse af affald samt afledningen af spildvand og overfladevand til det kommunale kloakledning.

### 4.4 Offentliggørelse og klagevejledning

Miljøstyrelsens afgørelse annonceres og offentliggøres udelukkende digitalt. Materialet kan tilgås på [www.mst.dk](http://www.mst.dk).

Offentligheden har adgang til sagens øvrige oplysninger med de begrænsninger, der følger af lovgivningen.

Følgende parter kan klage over afgørelsen til Miljø- og Fødevareklagenævnet

- afgørelsens adressat
- enhver, der har en individuel, væsentlig interesse i sagens udfald
- kommunalbestyrelsen
- Styrelsen for Patientsikkerhed
- landsdækkende foreninger og organisationer i det omfang, de har klageret over den konkrete afgørelse, jf. miljøbeskyttelseslovens §§ 99 og 100
- lokale foreninger og organisationer, der har beskyttelse af natur og miljø eller rekreative interesser som formål, og som har ønsket underretning om afgørelsen

Hvis du ønsker at klage over denne afgørelse, kan du klage til Miljø- og Fødevareklagenævnet. Du klager via Klageportalen, som du finder et link til på forsiden af [www.nmkn.dk](http://www.nmkn.dk). Klageportalen ligger på [www.borger.dk](http://www.borger.dk) og [www.virk.dk](http://www.virk.dk). Du logger på [www.borger.dk](http://www.borger.dk) eller [www.virk.dk](http://www.virk.dk), ligesom du plejer, typisk med NEM-ID.

Klagen sendes gennem Klageportalen til Miljøstyrelsen. En klage er indgivet, når den er tilgængelig for Miljøstyrelsen i Klageportalen. Når du klager, skal du betale et gebyr på kr. 900 for private og kr. 1800 for virksomheder og organisationer. Du betaler gebyret med betalingskort i Klageportalen.

Du kan læse mere om gebyrordningen og klage på Miljø- og Fødevareklagenævnets hjemmeside (<http://nmkn.dk/klage/>).

Miljø- og Fødevareklagenævnet skal som udgangspunkt afvise en klage, der kommer uden om Klageportalen, hvis der ikke er særlige grunde til det. Hvis du ønsker at blive fritaget for at bruge Klageportalen, skal du sende en begrundet anmodning til den myndighed, der har truffet afgørelse i sagen. Miljøstyrelsen videresender herefter anmodningen til Miljø- og Fødevareklagenævnet, som træffer afgørelse om, hvorvidt din anmodning kan imødekommes.

Klagen skal være modtaget senest 4 uger efter, at I er blevet gjort bekendt med afgørelsen.

### *Betingelser for afgørelsen mens en klage behandles*

Da klagen har opsættende virkning, vil virksomheden ikke kunne udnytte afgørelsen, mens Miljø- og Fødevareklagenævnet behandler en eventuel klage, medmindre nævnet bestemmer noget andet. I dette tilfælde vil følgende godkendelser være gældende:

- Revideret miljøgodkendelse/påbud til slagteriet Danish Crown i Ringsted 2006.
- Godkendelse af røgovne af 27. juni 2016.

### *Orientering om klage*

Hvis Miljøstyrelsen får besked fra Klageportalen om, at der er indgivet en klage over afgørelsen, orienterer Miljøstyrelsen virksomheden herom.

Miljøstyrelsen orienterer ligeledes virksomheden, hvis Miljøstyrelsen modtager en klage over afgørelsen fra en klager, som efter anmodning til Miljø- og Fødevareklagenævnet er blevet fritaget for at klage via Klageportalen.

Herudover orienterer Miljøstyrelsen ikke virksomheden.

### *Søgsmål*

Hvis man ønsker at anlægge et søgsmål om afgørelsen ved domstolene, skal det ske senest 6 måneder efter, at Miljøstyrelsen har meddelt afgørelsen.

## **4.5 Liste over modtagere af kopi af afgørelsen**

Danish Crown A/S: [csn@danishcrown.dk](mailto:csn@danishcrown.dk) ; [tiko@danishcrown.dk](mailto:tiko@danishcrown.dk)

Ringsted Kommune: [tf@ringsted.dk](mailto:tf@ringsted.dk)

Danmarks naturfredningsforening: [dn@dn.dk](mailto:dn@dn.dk)

Friluftsrådet: [kreds@friluftsradet.dk](mailto:kreds@friluftsradet.dk)

Styrelsen for patientsikkerhed: [seost@sst.dk](mailto:seost@sst.dk)

# Bilag

## Bilag A. Miljøteknisk beskrivelse



DANISH CROWN

OKTOBER 2017  
DANISH CROWN A/S

# REVISION AF MILJØGODKENDELSE FOR DANISH CROWN RINGSTED

MILJØTEKNISK BESKRIVELSE

PROJEKTNR.

A097657

DOKUMENTNR.

01

VERSION

2.0

UDGIVELSESDATO

12. oktober 2017

BESKRIVELSE

UDARBEJDET

JEK, HND, LRVI,  
MMK, KWJE

KONTROLLERET

INAN

GODKENDT

JEK

**COWI**



# INDHOLD

Indledning	4
A. Oplysninger om ansøger og ejerforhold	5
1) Ansøgerens navn og adresse mv.	5
2) Virksomhedens navn og adresse mv.	5
3) Navn og adresse mv. hvis ejeren ikke er identisk med ansøgeren	5
4) Oplysning om virksomhedens kontaktperson	5
B. Oplysninger om virksomhedens art	7
5) Virksomhedens listebetegnelse	7
6) Kort beskrivelse af det ansøgte projekt	7
7) Vurdering af, om virksomheden er en risikovirksomhed	8
8) Vurdering af om projektet er midlertidigt	8
C. Oplysninger om etablering	9
9) Oplysninger om bygnings- eller anlægsmæssige udvidelser og/eller ændringer	9
10) Forventede tidspunkter for start og afslutning af bygge- og anlægsarbejder	9
D. Oplysning om virksomhedens placering og driftstid	10
11) Oversigtsplan	10
12) Virksomhedens daglige driftstid	11
13) Oplysninger om til- og frakørselsforhold	11
E. Tegninger over virksomhedens indretning	12
14) Tegningsmateriale	12
F. Beskrivelse af virksomhedens produktion	13
15) Produktionskapacitet og forbrug	13
16) Procesforløb	17
17) Energianlæg	23
18) Driftsforstyrrelser eller uheld	23
19) Særlige forhold ved opstart/nedlukning	24

G.	Oplysninger om valg af den bedste tilgængelige teknik (BAT)	25
20)	Muligheder for anvendelse af BAT	25
H.	Oplysninger om forurening og forureningsbegrænsende foranstaltninger	28
21)	Emissioner fra punktkilder	28
22)	Emissioner fra diffuse kilder	33
23)	Emissioner ved opstart/nedlukning	33
24)	Afkasthøjder	33
25)	Oplysninger om spildevand	34
26)	Afledning til overfladevand	35
27)	Støj og vibrationskilder	35
28)	Støjdæmpende foranstaltninger	36
29)	Støjniveau	37
30)	Affaldstyper og mængder	41
31)	Affaldshåndtering og -opbevaring	43
32)	Foranstaltninger til beskyttelse af jord og grundvand	44
33)	Basistilstandsrapport	44
I.	Forslag til vilkår og egenkontrol	46
34)	Forslag til vilkår og egenkontrolvilkår	46
J.	Oplysninger om driftsforstyrrelser og uheld	47
35)	Særlige emissioner under driftsforstyrrelser og uheld	47
36)	Foranstaltninger mod driftsforstyrrelser og uheld	47
37)	Foranstaltninger for at begrænse virkningerne af driftsforstyrrelser og uheld for mennesker og miljø	47
K.	Oplysninger i forbindelse med virksomhedens ophør	48
38)	Forebyggende foranstaltninger mod forurening	48
L.	Ikke-teknisk resumé	49
39)	Ikke-teknisk resumé	49

## Indledning

Denne ansøgning indeholder en samlet miljøteknisk beskrivelse af Danish Crown, Afdeling Ringsted til brug for Miljøstyrelsens revurdering af den eksisterende miljøgodkendelse. Der ansøges ikke om godkendelse af nye aktiviteter i forbindelse med revurderingen, men der ansøges om videreførelse af gældende miljøgodkendelser med tilhørende vilkår for at give det nødvendige råderum for virksomhedens udvikling selv om den godkendte produktionskapacitet p.t. ikke udnyttes fuldt ud.

Der ansøges om ændring af vilkår, som omhandler krav til årsrapportering, så denne bringes i overensstemmelse med egenkontrolvilkår på de øvrige slagterier i Danish Crown.

I forbindelse med revurderingen ønskes det endvidere at samle de to gældende miljøgodkendelser (basisgodkendelsen fra 2006 samt godkendelsen i 2016 af de tre nye røgeovne) i en samlet miljøgodkendelse.

## A. Oplysninger om ansøger og ejerforhold

### 1) Ansøgerens navn og adresse mv.

DANISH CROWN A/S  
Marsvej 43  
8900 Randers  
Tlf.: 8919 1919

CVR nr. 21 64 39 39

### 2) Virksomhedens navn og adresse mv.

DANISH CROWN, afdeling Ringsted  
Bragesvej 18  
4100 Ringsted

Matrikel nr. 31 cq m.fl. Ringsted Markjorder og 40u Ringsted Markjorder og 1u Balstrup Jorder.

Der er følgende CVR- og P-numre på adressen, hvoraf de førstnævnte er hovedvirksomhedens.

Firma	CVR	P-Nr.
Danish Crown Pork	26121264	1016497149
DAT-Schaub	33353170	1016537051
Tulip	14003606	1022193097
Butikken	58451517	1004443590

### 3) Navn og adresse mv. hvis ejeren ikke er identisk med ansøgeren

Ejeren er identisk med ansøgeren.

### 4) Oplysning om virksomhedens kontaktperson

Kontaktperson på Ringsted-afdelingen:

EHS Supervisor Tina Konge, dir. tlf. 8919 3081  
E-mail: [tiko@danishcrown.dk](mailto:tiko@danishcrown.dk)

Kontaktperson i Danish Crowns koncernhovedkontor:

Miljøspecialist Claus Skodborg Nielsen, dir. tlf.: 8919 1397.

E-mail: [csn@danishcrown.dk](mailto:csn@danishcrown.dk)

Kontaktperson hos ansøgers rådgiver, COWI A/S:

Seniorprojektleder Jesper Kjølholt, dir. tlf. 5640 2243

E-mail: [jek@cowi.com](mailto:jek@cowi.com)

## B. Oplysninger om virksomhedens art

### 5) Virksomhedens listebetegnelse

Virksomheden er et bestående svineslagteri beliggende i Ringsted og er en del af Danish Crown-koncernen. Virksomheden er omfattet af Godkendelsesbekendtgørelsens Bilag 1, listepunkt 6.4.a.: Drift af slagterier med en kapacitet til produktion af slagtekroppe, herunder slagtet fjerkræ, på mere end 50 tons/dag.

Godkendelsesmyndigheden er Miljøstyrelsen.

DC Ringsted har i dag følgende miljøgodkendelser, som i forbindelse med revurderingen ønskes samlet i en miljøgodkendelse:

- > Revideret miljøgodkendelse/påbud til Slagteriet Danish Crown i Ringsted, Ringsted Kommune, d. 13. december 2006.
- > Miljøgodkendelse for Danish Crown A/S – Ringsted, Miljøstyrelsen, d. 28. juni 2016 til etablering af 3 røgeovne samt et nyt anlæg til rensning af luften fra røgprocessen

Herudover har DC Ringsted en tilslutningstilladelse for spildevand fra november 2009.

### 6) Kort beskrivelse af det ansøgte projekt

Der er tale om en revurdering af den gældende miljøgodkendelse for en eksisterende virksomhed, altså ikke noget nyt projekt. Som udgangspunkt ønskes de eksisterende vilkår videreført, dog ønskes et vilkår ændret og det ønskes derudover, at der sker en sammenskrivning af de eksisterende miljøgodkendelser.

#### Vilkårsændring

Miljøstyrelsen har d. 30. marts 2017 meddelt påbud om ændring af vilkår om årsindberetning for Danish Crown-slagteriet i Horsens. Danish Crown ønsker herefter, at koncernens øvrige slagterier får samme vilkår, således at indberetningen bliver ensartet og dermed mere hensigtsmæssig.

Følgende gældende vilkår:

- > Vilkår 10.2 Årsrapport  
Der skal årligt fremsendes en årsrapport til amtet, som beskriver de miljømæssige forhold det forgangne år, årets målinger i tabeller/kurveform samt konkluderer på virksomhedens miljømæssige standard og redegør for det kommende års miljøforbedrende tiltag. I det omfang det grønne regnskab indeholder disse oplysninger kan rapporten erstattes af det grønne regnskab.

Ønskes erstattet af følgende vilkår:

- > Én gang om året skal virksomheden sende en opgørelse til tilsynsmyndigheden med følgende oplysninger:
  - Antal slagtede svin pr år.
  - Energiforbrug pr. år og pr. svin.
  - Vandforbrug pr. år og pr. svin.
  - Forbrug af rengøringsmidler, samt klorforbrug.
  - Påfyldte og aftappede mængder af ammoniak.
  - Forbrug af andre hjælpestoffer (fx salt, tøris, flydende kuldioxid).
  - Færdigvarer pr. år.
  - Affaldsmængder fordelt på fraktionerne: biomasse, genanvendeligt affald, affald til forbrænding, affald til deponi, genanvendeligt farligt affald, øvrigt farligt affald.
  - Emissioner fra egen energiproduktion.
  - En redegørelse for afvigelser på mere end 15 % i forhold til sidste opgørelsesperiode
  - En redegørelse for udviklingen med hensyn til spildevandsmængder- og sammensætning, affaldsmængder, samt forbrug af vand, energi og kemi.

#### **Frist for indberetning**

Rapporten følger virksomhedens regnskabsår fra 1. september til 31. august og skal være tilsynsmyndigheden i hænde inden 15. januar det følgende år.

#### Samling af eksisterende miljøgodkendelser

Samtidig med revurderingen af den gældende hovedmiljøgodkendelse fra 2006 ønskes vilkårene fra den seneste miljøgodkendelse (2016) indarbejdet, således at DC Ringsted opnår én samlet miljøgodkendelse.

## 7) Vurdering af, om virksomheden er en risikovirksomhed

Miljøstyrelsen har i forbindelse med miljøgodkendelsen af tre nye røgeovne med tilhørende luftrenseanlæg i 2016 (28. juni 2016) afgjort, at virksomheden ikke er en risikovirksomhed i henhold til risikobekendtgørelsen (godkendelsens punkt 4.1.5).

## 8) Vurdering af om projektet er midlertidigt

Projektet er ikke midlertidigt. Virksomheden blev taget i brug den 12. juni 1976.

## C. Oplysninger om etablering

### 9) Oplysninger om bygnings- eller anlægsmæssige udvidelser og/eller ændringer

Ikke relevant.

### 10) Forventede tidspunkter for start og afslutning af bygge- og anlægsarbejder

Ikke relevant.



## D. Oplysning om virksomhedens placering og driftstid

### 11) Oversigtsplan

Placeringen af Danish Crowns slagterivirksomhed i Ringsted i forhold til omgivelserne fremgår af nedenstående oversigtsfigur (figur 1).

Bygningernes etageareal er ca. 78.500 m<sup>2</sup>, mens det samlede bebyggede areal er ca. 58.000 m<sup>2</sup>. Virksomhedens grundareal er ca. 69 ha (ekskl. flyvepladsarealet som lejes ud og ikke er en del af denne ansøgning).



Figur 1 Placeringen af Danish Crowns slagteri i Ringsted i forhold til de nærmeste omgivelser.

Slagteriet ligger i et område, som i Ringsted Kommunes fysiske planlægning er udlagt til erhvervs- og industriformål. Området er placeret i område 3 - Ringsted Syd - Kommuneplan 2013-2025 for Ringsted Kommune og har rammebetegnelsen 3E6. Der findes ingen lokalplan for området.

Mod vest og nord grænser virksomheden op til erhvervsområder med forbud mod generende virksomhed.

Mod øst grænser virksomheden op til en flyveplads og åbne marker.

Mod sydvest og nordvest findes områder for åben/lav boligbebyggelse i afstand af hhv. ca. 700 og ca. 800 m.

Mod nordøst findes, i en afstand fra produktionsanlægget på ca. 480 m, et område med åben/lav boligbebyggelse.

Mod syd findes et kommunalt spildevandsrensningeanlæg og åbne marker.

## 12) Virksomhedens daglige driftstid

Virksomheden er i drift døgnet rundt alle ugens dage.

## 13) Oplysninger om til- og frakørselsforhold

Lastbiltrafikken til og fra slagteriet sker ad indkørslen fra Bragesvej. Ved den nuværende produktionsstørrelse ankommer ca. 200 lastbiler i døgnet, og et tilsvarende antal forlader naturligvis virksomheden. Ved fuld udnyttelse af produktionskapaciteten forventes en stigning i antallet af lastbiler til ca. 265 i døgnet.

Lastbilkørsel forekommer hele døgnet.

Der findes 788 parkeringspladser for personvogne og det vurderes, at ca. 85% af disse er i brug.

## E. Tegninger over virksomhedens indretning

### 14) Tegningsmateriale

Slakteriets indretning fremgår af tegningen i bilag 1.

Kloakplan inkl. placeringen af slam- og fedtudskillere er vedlagt som bilag nr. 2.

Placeringen af de væsentligste afkast med emissioner til luft (skorstene) er vedlagt som bilag 3.

Placeringen af de betydende lugtkilder er angivet i rapporten "Lugtkoncentrationskilder fra Danish Crowns slagteri i Ringsted" udarbejdet i 2010 af Danish Meat Research Institute (DMRI) på Teknologisk Institut. Kortlægningsrapporten er vedlagt som bilag nr. 4.

Tanke og siloers placering fremgår af bilag 5.

Placeringen af oplag af affald og kemikalier o.lign. fremgår af bilag 6.

Placeringen af betydende støjkluder fremgår af bilag 10.

## F. Beskrivelse af virksomhedens produktion

### 15) Produktionskapacitet og forbrug

#### **Produktionskapacitet**

Afdelingen har i dag 2 slagtelinjer hver med en kapacitet på 420 svin pr. time. I løbet af en produktionsdag ved en 40-timers arbejdsuge er maksimum kapaciteten ved 2 linjer ca. 7.000 svin pr dag. På den ene af slagtelinjerne køres endvidere natdrift. Samlet set slagtes omkring 40.000 svin pr. uge. I regnskabsåret 2015/16 blev der slagtet 2,1 millioner svin.

Virksomheden har planer om fortsat at øge den nuværende slagtekapacitet og ønsker derfor at bibeholde den tidligere tilladelse til en slagtekapacitet på 3,8 millioner svin årligt. Forøgelsen vil i første omgang ske ved øget natholdsdrift. I april 2018 forventes slagtekapaciteten dermed at være 45.500 svin/uge. Der vil endvidere være mulighed for at genetablere en af de gamle slagtelinjer.

Alle slagtede svin opskæres, og størsteparten udbenes på slagteriet

Produktionskapaciteten i Ferskvareekspeditionen, der varetages af Tulip, er ca. 19.500 tons svinekød pr år. Endvidere ønskes fortsat mulighed for at ekspedere godt 10.000 tons fjerkræ, fisk og oksekød.

Slagteriet har p.t. 1040 ansatte, men forventer i nær fremtid at øge dette til ca. 1.100 medarbejdere. Hertil kommer ca. 70-80 personer fra den statslige veterinærkontrol på slagteriet.

## Råvarer og hjælpestoffer

Virksomhedens samlede forbrug af væsentlige råvarer, energi og hjælpestoffer:

*Tabel 1 Opgørelse over forbrug af råvarer og hjælpestoffer samt forventet forbrug ved fuld udnyttelse af produktionskapaciteten. Tal for genvunden energi i 2015/16 foreligger ikke. Det bemærkes, at ammoniakmængden i 2015/16 er atypisk høj. Der er redegjort særskilt for årsagen til dette til Miljøstyrelsen.*

Emne	Enhed	2015/16	2014/15	2013/14	2012/13	2011/12	2010/11	Forventet fremtid
<b>Råvarer</b>								
Svin	Stk	2.132.427	2.507.668	2.638.882	2.817.713	2.775.529	2.901.944	3.800.000
Forædlede produkter		6.438	7.638	9.169	9.925	11.047	13.698	
Kød fra andre afdelinger	Ton	6.637	3.319	1.714	2.009	200	200	
<b>Energi</b>								
El	MWh	40.703	31.619	34.447	39.722	37.723	38.335	74.000
Animalsk fedt	Ton	-	-	-	-	-	500	-
Naturgas	MWh	38.130	39.395	40.313	42.785	40.511	35.758	50.000
Genvunden energi	MWh		6.223	6.359	7.704	7.882	7.451	7.900
<b>Hjælpestoffer</b>								
Vand	m3	617.617	696.391	725.896	711.057	676.719	700.973	850.000
Rengøringsmidler	Ton	254	232	257	203	216	257	260
Klorforbrug	Ton	6	5	6	5	5	6	6
Ammoniak	kg	10.000	5.000	5.880	5.000	7.630	10.500	10.000
Kemikalier til spildevandsbeh.	Ton	305	507	355	401	526	449	500
Tøris	Ton	238	430	292	288	309	272	240
Flydende kuldioxid	Ton	969	1.200	1.202	1.338	1.494	1.347	1.200
<b>Færdigvarer</b>								
Total	Ton	213.610	273.320	286.203	292.243	276.430	288.156	

Desuden anvendes diverse smøremidler, salt og emballage af plast og pap.

Der er som bilag 7 fremsendt et elektronisk Excel-ark, indeholdende en oversigt over alle kemikalier, som benyttes på slagteriet, herunder rengørings- og desinfektionsmidler (fane 1). Excel-arket indeholder desuden leverandørens oplysninger om indholdsstoffer og faremærkning mm. (fane 2). Danish Crown vedligeholder en positivliste over, hvilke rengøringsmidler koncernens slagterier må benytte og hvilke der ønskes udfaset (fane 3). Alle desinfektionsmidler er godkendt til brug i fødevarerbranchen – jf. listen over godkendte midler fra Fødevarerinspektatet.

Rengørings- og desinfektionsmidler er hidtil alene blevet opbevaret indendørs, men det ønskes fremover at anbringe syreprodukterne i palletanke i kemiskab/-container udendørs. Oplagsstederne er alle indrettet med opsamlingskar eller i rum uden afløb.

## Udendørs tankanlæg og siloer på virksomheden

Tabel 2 Oversigt over tankanlæg og siloer (Tanke angivet med *kursiv* er taget ud af drift).  
Tankenes numre refererer til bilag 5, hvor deres fysiske placering er angivet.

Nr.	Antal	Beskrivelse	Kapacitet (m <sup>3</sup> )
<b>1</b>	1	<i>1 stk. overjordisk stål tank til fuelolie (står tom)</i>	300
<b>2</b>	2	2 Stk. MUCOSA tanke	58
<b>3</b>	2	FUR-PRO tanke til minkfoder	80
<b>4</b>	1	<i>1 stk salttank til produktion af salt kød (taget ud af drift)</i>	50
<b>5</b>	1	Salttank til Dat Schaub	60
<b>6</b>	1	Salttank baconproduktion	60
<b>7</b>	2	"C3 teknisk blod"	40
<b>8</b>	2	Hæmoglobintanke	60
<b>9</b>	2	Plasmatanke	30
<b>10</b>	1	Hårcontainer	25
<b>11</b>	2	Silo for ikke-spiselige biprodukter, bløde	80
<b>12</b>	4	Container for ikke-spiselige biprodukter	80
	1	<i>Tank for F-gas til stempelbrændere (taget ud af drift)</i>	2,4
<b>13</b>	1	F-gas tank til trucks	2,4
	1	Jernchloridtank til grovrenseanlæg	25
	1	Jernchloridtank til grovrenseanlæg	10
<b>14</b>	1	<i>Smøreolietank på autoværksted (ikke i drift. Tømt)</i>	1,685
<b>15</b>	1	<i>Spildolietank på autoværksted (ikke i drift. Tømt)</i>	2,5
<b>16</b>	1	CO2 kryotank	20,4
<b>17</b>	1	N2-tank til kryofryser fabrik 3	48
<b>18</b>	2	container til mave/tarmindhold	4
<b>19</b>	2	Udligningstanke for spildevandsbehandling	4500

Nr.	Antal	Beskrivelse	Kapacitet (m <sup>3</sup> )
20	1	Fodersilo ved stald	22,3
21	1	Diesselolietank ved kedelhus	2,5
22	1	CO2-tank til bedøvning	20
23	1	Akkumuleringstank, varmt vand fra svideovne	125

Siden seneste miljøgodkendelse fra 2006 er et antal tanke blevet fjernet. Disse fremgår af tabel 3.

Tabel 3 Oversigt over tankanlæg der er nedlagt og fjernet ift. miljøgodkendelsen i 2006.

Antal	Beskrivelse	Kapacitet (m <sup>3</sup> )
2	2 stk. overjordiske tanke til fyldningsfedt	26,8
1	Tank for F-gas til stempelbrændere	2,4
1	N2-tank til "Fersk kød"	4
1	O2-tank til "Fersk kød"	6
1	CO2-tank til "Fersk kød"	10

Der er kendskab til følgende sløjfede/fjernede tanke i jorden (tabel 4).

Tabel 4 Jordtanke som er opgravet og fjernet.

TANKEN BLEV ANVENDT TIL:	KAPACITET	ETABL.	SLØJFET	KOMMENTAR
<b>DIESELTANK</b>	20.000 L	1996	2004	TANKEN ER OPGRAVET
<b>GASOLIETANKE TIL SVIDEOVNSOLIE</b>	2 X 20.000 L	1976	1984	TANKENE ER OPGRAVEDE

De eksisterende udendørs tanke og siloers placering fremgår af bilag 5.

## 16) Procesforløb

### Procesforløb og produktion

En oversigtsfigur over forløbet af slagteriets processer med tilhørende miljøpåvirkning er vist i Figur 2 på næste side.

#### Indlevering af svin og opstalding

Svinene indsamles hos leverandørerne, og leveres med lastbil til indlæsningen ved stalden, hvor der er plads til ca. 3500 svin i daglig drift, hvoraf der på hverdage typisk er nogle få hundrede overnattende. I force majeure situationer vil man kunne fylde stalden yderligere. Efter aflæsning skræbes bilerne for gødning, og lastbilen kører til vaskepladsen, hvor chaufføren rengør bilen med vand. Efter rengøringen desinficeres bilen med en svag opløsning af et godkendt desinfektionsmiddel.

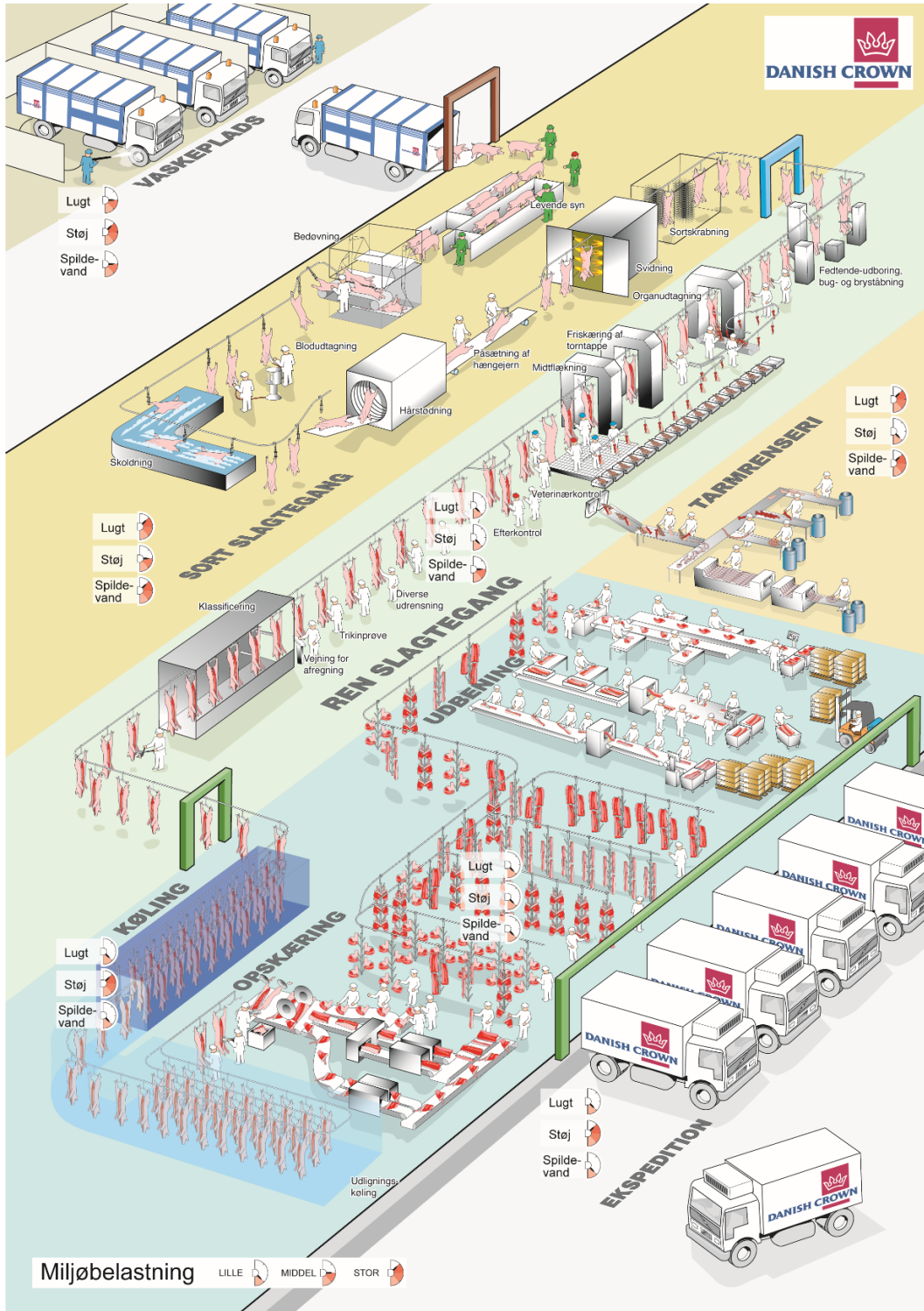
#### Slagtelinjen

Fra stalden drives svinene, via en drivgang, ind i bedøveren, hvor de bedøves med CO<sub>2</sub>. CO<sub>2</sub>'en opbevares i en fritstående tank. Efter bedøvning opkædes svinene og stikkes med hulkniv. Svinene afbløder delvis (gennem en slange), mens de passerer gennem første del af blodgangen, hvor blodet opsamles og pumpes til blodbehandlingsanlægget. Efter kort tids afblødning fjernes slangen. Sidste del af blodgangen passerer, hvor resten af blodet løber af svinet. Afløbet fra blodgangen føres i produktionstiden til opsamlingsbeholder for teknisk blod til videre behandling hos godkendt eksternt firma.

Efter blodgangen trækkes svinene gennem et kanalskoldekar, hvor det varme vand løsner børster og klove. Børster og klove skræbes derefter af i hårstøderne, hvorfra de pumpes til hårsigten, hvor børster og klove frasisgtes vandet. Vandet recirkuleres derefter til hårstøderen. De frasisggede børster og klove føres via et bånd til hårcontaineren. Børster afhentes af en godkendt destruktionsanstalt.

Efter hårstøderne hænges svinene op på hængejern og føres derefter i svideovnen med henblik på at fjerne de sidste børster. Svideovnene er fyret med naturgas. Efter svideovnen skræbes svinene i skrabelinjen, inden de føres ind i den rene slagtegang.





Figur 2 Slagteriets processer og tilhørende miljøbelastning fra svinene ankommer til de færdige produkter forlader slagteriet.

I den rene slagtegang foregår en række såvel manuelle som automatiserede processer, hvor svinene oplukkes og tarmsæt og plucks (tunge, lunger, lever og hjerte) udtages til videre forarbejdning. Produktionen er tilrettelagt så tarme, plucks og krop følges ad til dyrlægekontrol.

Svinene midtflækkes derefter, og efter dyrlægeinspektion og eventuel reinspektion føres svinene gennem en køletunnel hvor de skalfryses. Efter skalfrysning transporteres svinene til udligningskølerummene, hvor de temperaturudlignes indtil opskæring og udbening dagen efter.

Fra udligningskølerummene føres svinene til opskæringsafdelingen, hvor de deles i forende, midterstykke (kam og brystflæsk) og skinke. De enkelte dele bringes til skærestuerne, hvor den endelige udbening foregår. Alternativt udlæses delstykker til videre forarbejdning eller salg direkte fra opskæringsafdelingen.

Der produceres p.t. ca. 75 tons frysevarer om dagen hvoraf hovedparten lagres på eksterne frysehuse.

I løbet af dagen sker der løbende tørring i produktionslokalerne. Rengøringen foregår med skraber og skovl. De opsamlede kød- og fedtresten føres til siloer for ikke-spiselige biprodukter. Der anvendes normalt ikke rengøringsmidler til rengøring af lokaler i produktionstiden.

Til rengøring i produktionstiden af diverse produktionsudstyr, såsom kasser, stålkar, juletræer og hængejern anvendes rengøringsmidler. Rengøringen af dette udstyr sker i centralvaskeriet og kassevaskeriet.

Efter afslutning af produktionen foretages en grundig rengøring af maskiner og lokaler.

Fyraftensrengøringen består af følgende processer:

- > Klargøring, hvor maskiner adskilles og dele, der ikke tåler direkte vandpåvirkning, afdækkes.
- > Derefter grovrengøres maskiner, platforme og gulve med skraber. Opsamlet materiale føres til siloer for ikke-spiselige biprodukter.
- > Udlægning af rengøringsmidler.
- > Renskylning.
- > Desinfektion af kødbærende overflader.

### **Tarmrenseri**

Tarmsættene adskilles i maver, smaltarm (tyndtarm), krustarm (tyktarm) og fedtende (endetarm).

Gødningsindholdet i maver og smaltarme udtages "tørt" og pumpes til containere med affald til biogasanlæg. Gødningsindholdet i krustarme og fedtender udskylles. Skyllevandet ledes over et filter, der fraseparerer de faste bestanddele. Den faste del afsættes til biogasanlæg, mens den vandige del ledes til kloaksystemet.

Maver og krustarme renses færdig i en centrifuge, hvorefter de nedsaltes i tønder.

Smaltarme udblødes i vand, hvorefter mucosa (slimhinder fra tarmens inderside, anvendes i medicinindustrien) trækkes af gennem et system af valser. Mucosa konserveres ved tilsætning af natriumsulfit og natronlud, hvorefter det pumpes til silo.

Efter færdig rensning nedsaltes tarmene i tønder.

Tarmdele der ikke renses til konsum og tarmsæt, der kasseres på grund af slagtefejl pumpes til en grovcentrifuge, hvor der sker en adskillelse af gødning og tarme. Gødningen pumpes til containere med affald til biogas, mens tarmene vaskes og varmebehandles med henblik på ydnyttelse hos ekstern godkendt modtager.

Rengøring i tarmrenseriet foregår efter samme princip som på slagtegangen.

Tarmrenseriet drives af datterselskabet DAT-Schaub, men dets aktiviteter er så tæt forbundet med den øvrige produktion at der ønskes en samlet godkendelse af slagteri og tarmrenseri.

### **Blodbehandlingsanlæg**

Der er installeret et blodudtagningsanlæg, der pumper blodet fra de enkelte svin til blodrummet. Blodet tilbageholdes i beholdere, indtil kroppene har passeret dyrlægenes kontrol og er godkendte. Herefter kan blodet behandles, det vil sige opdeles under centrifugering i hæmoglobin og blodplasma, så det kan bruges i levnedsmiddelindustrien. Blod fra kasserede dyr (teknisk blod) afhentes af godkendt transportør til anden anvendelse.

### **Opskæring og skærestuer**

Svinekød ophænges i opskæringsafdelingen på såkaldte juletræer. Disse føres på glidestænger ind i skærestuerne, hvor kødet nedtages, udbenes og udskæres

manuelt. Siden seneste miljøgodkendelse har slagteriet til erstatning for anden produktion etableret en afdeling, "Fabrik 3", i de eksisterende bygninger til særlige højværdimarkeder, hvor produkterne kræver særlige manuelle udskæringer. Denne afdeling står p.t. ca. for 5% af produktionen.

Fælles for afdelingerne er, at det udbenede/udskårne kød pakkes, hvorefter det udlæsses i kølebiler.

Knogler og afpuds fra udbening, der ikke kan anvendes, føres til silo eller containere for ikke-spiselige biprodukter.

Rengøring i skærestuerne foregår efter samme princip som på slagtegangen.

### **Laboratorium**

Her kontrolleres bl.a. holdbarheden af produkterne. Laboratoriet er et af 3 i koncernen, hvor der foretages kemiske analyser af produkterne. Mikrobiologiske analyser foretages på andre af koncernens laboratorier.

I trikinlaboratoriet foretages trikinanalyser af alle slagtede svin.

Desuden findes et hangriselaboratorium, hvor kød fra hangrise testes for indholdet af skatol. Skatol er et stof, der i for høje koncentrationer kan give anledning til ornelugt, når kødet varmebehandles.

### **Røgeri**

Slagteriet har i alt 9 røgeovne (øget fra 6 til 9 i 2016) til at producere røgede produkter. Røgeovnene gennemkører et fast program, der veksler mellem udluftning og røgning. Udluftning sikrer tørring og nedkøling af produkterne. Røgen produceres i en røggenerator (én for hver ovn), hvor bølgeflis bringes til at gløde, så røg dannes og derfra ledes ind i ovnene, hvor røgen afsættes på produkterne. Overskydende røg føres gennem et røgreanseanlæg før afkast til omgivelserne (se afsnit 21). En enkelt røgeovn drives efter et andet princip (friktion).

### **Færdigvarer / halvfabrikata**

Slagteriets produktion af færdigvarer / halvfabrikata kan inddeles som følger:

- > Udbenet og pakket svinekød
- > Fedt til afsmeltning på eksterne fedtsmelterier
- > Indvolde til konsum (hjerte, lever, tunge m.v.)
- > Rensede mave- og tarmprodukter til konsum
- > Mucosa (tarmslimhinde) og bugspytkirtler til videre forarbejdning på medicinalfabrik

- > Forskellige produkter til petfood (lunger, struber, milte, blodigt kød), til videre forarbejdning udenfor virksomheden
- > Helblod der anvendes til dyrefoder
- > Blodplasma og hæmoglobin, der anvendes i industrien til menneske- og dyreføde
- > Råvarer til minkfoderproduktion
- > Diverse ikke-spiselige biprodukter (konfiskat) til kød- og benmel

### **Ferskvare/omlæsningscentral**

I omlæsningscentralen omlæses ferske varer fra andre virksomheder, som skal distribueres til det sjællandske marked. Varerne ankommer hver aften og omlæses løbende gennem aften, nat og morgen. Efter fordeling udlæses varerne til kølebiler, der distribuerer varerne til de enkelte butikker. Desuden videreeksporteres færdigpakket og mærket oksekød, fjerkræ og fisk via omlæsningscentralen til detailhandlen.

### **Værksted**

I maskinværksted og elværksted er der mulighed for at udføre en lang række vedligeholds- og reparationsopgaver. Hovedparten af reparations- og vedligeholdelsesarbejdet sker dog på de enkelte anlæg i produktionen, hvor der findes mindre decentrale værksteder.

I autoværkstedet foretages reparation og vedligehold af virksomhedens trucks, palleløftere o.l.

### **Kedelrum**

I kedelrummet findes 2 naturgasfyrede dampkedler med en samlet ydelse på 12.000 kg damp per time. Dampen anvendes til opvarmning af vand i kassevasker og andre rengøringsmaskiner, samt til fremstilling af 60 °C og 82 °C vand.

Desuden findes en centralvarmekedel, hvor der er mulighed for at fyre med animalsk fedt og evt. andre biobrændsler. Selv om der p.t. ikke fyres med biobrændsler ønsker Danish Crown at beholde denne mulighed.

Afkast fra kedlerne sker via separate løb til en fælles skorsten med afkast i en højde af 42 m over terræn.

### **Øvrige aktiviteter**

Kontorbygningerne rummer foruden Danish Crown Ringsteds egen administration også administration for Kødfoderfabrikken Daka og Ringsted Forsyning, som lejer sig ind.

I tilknytning til virksomheden findes desuden et slagteriudsalg, som sælger varer til offentligheden.

I tilknytning til virksomheden findes også en flyveplads. Flyvepladsen er ikke omfattet af nærværende beskrivelse og ansøgning.

## 17) Energianlæg

I kedelrummet findes to naturgasfyrede dampkedler med en samlet ydelse på 12.000 kg damp per time. Dampen anvendes til opvarmning af vand i kassevasker og andre rengøringsmaskiner, samt til fremstilling af 60 °C og 82 °C vand.

Desuden findes en centralvarmekedel, hvor der er mulighed for at fyre med animalsk fedt og evt. andre biobrændsler (p.t. ikke udnyttet, men ønskes opret holdt).

Afkast fra kedlerne sker via tre separate løb i samme skorsten i en højde af 42 m over terræn.

Se i øvrigt afsnit H, punkt 21.

## 18) Driftsforstyrrelser eller uheld

Danish Crown, Ringsted har en døgnbemandet portvagt. Portvagten går en runde på virksomheden om aftenen på hverdage og i weekenderne. Derudover er Porten tilsluttet CTS-anlægget, hvor alle alarmer er tilsluttet.

Ved lækage i slagteriets køleanlæg kan der forekomme udslip af ammoniak til omgivelserne. Der findes en intern, generel beredskabsplan til brug ved eventuelle udslip af ammoniak og kemiske hjælpemidler mv. Planen er nærmere beskrevet i afsnit K. "Oplysninger om driftsforstyrrelser og uheld."

Der findes 5 separate køleanlæg, der tilsammen rummer ca. 44 tons ammoniak. Det største køleanlæg rummer godt 31 tons ammoniak. Anlæggene vedligeholdes løbende og er herudover underlagt Arbejdstilsynets bestemmelser om egenkontrol og eftersyn af køleanlæg. Reglerne findes i BEK. 100 af 31. januar 2007 om anvendelse af trykbærende udstyr.

Hvis mucosaen tilsættes for lidt konserveringsmiddel (opløsning af natronlud / natriumdisulfit), kan produktet gå i gæring, hvilket giver anledning til lugtgener. Doseringen af konserveringsmidlet er PLC-styret således, at pumpen der pumper

mucosa fra tarmhuset til mucosatanken stopper, hvis der ikke doseres. I henhold til tarmhusets egenkontrol tjekkes blandingens "styrke" dagligt. Derudover er der visuel og organoleptisk kontrol af den konserverede mucosa.

Der er etableret særskilte rengøringsmiddelrum, så syre- og klorholdige midler opbevares i forskellige rum. Dette har til formål at fjerne risikoen for udvikling af klorgas ved sammenblanding af klor- og syreholdige midler. Rengøringspersonalet er instrueret om, at syre- og klorholdige rengøringsmidler under ingen omstændigheder må sammenblandes. Dette fremgår også af påskrift på emballagen, samt af leverandørbrugsanvisninger.

Rum til opbevaring af rengøringsmidler er uden afløb til kloak. Alle rengøringsmidler opbevares i originalemballage. Under selve rengøringsprocessen, er rengøringsmidlerne tappet på 5 l dunke – for at undgå større spild, for at nedsætte risikoen ved håndtering og af besparelsesårsager.

## 19) Særlige forhold ved opstart/nedlukning

Der vurderes, at der ikke er særlige forhold omkring opstart og nedlukning af produktionsudstyret, der kan give anledning til forøgelse af forureningen.

## G. Oplysninger om valg af den bedste tilgængelige teknik (BAT)

### 20) Muligheder for anvendelse af BAT

Det er Danish Crowns opfattelse at der på afdelingen i Ringsted produceres under anvendelse af den bedst tilgængelige teknologi.

Danish Crown Ringsteds aktiviteter er omfattet af:

- > BREF Slagterier og animalske bi-produkter (Slaughterhouses and Animal by-products, SA)
- > BREF Produktion af fødevarer, drikkevarer og mælk (Food, Drink and Milk Industries, FDM)

Begge BREF-dokumenter er under revision.

Danish Crown har med udgangspunkt i anbefalingerne i BREF'erne udarbejdet to BAT-tjeklister med henblik på at skabe overblik over slagteriets status på BAT-området. Tjeklisterne er vedlagt som bilag 8A og 8B.

Resultatet af gennemgangen af BAT-tjeklisterne er vist i Tabel 5. Langt de fleste anbefalinger er gennemført. Enkelte er "delvist gennemført" eller "ikke gennemført". En større del er vurderet "ikke relevante" pga. produktionsformer, udledningskrav fra Ringsted Kommune o.a.

Tabel 5 Resultatet af gennemgangen af BAT-tjeklisterne

Status	BREF - Slagteri	BREF - Fødevarer
<b>Gennemført</b>	69	76
<b>Delvist gennemført</b>	5	8
<b>Ikke gennemført</b>	2	1
<b>Ikke relevant</b>	12	24



Danish Crown, Ringsted har indført miljø- og arbejdsmiljøledelse og er certificeret efter de internationale standarder ISO 14001 og OHSAS 18001. Heri har slagteriet formuleret en miljøstrategi med konkrete mål om løbende at reducere ressourceforbrug og miljøbelastninger.

Danish Crown har uddannet et internt auditkorps og systemet auditeres to gange årligt af auditorer fra andre afdelinger i koncernen og yderligere én gang årligt af eksterne auditorer fra det certificerende organ.

Der foregår desuden en del idé- og erfaringsudveksling mellem slagterierne i Danish Crown, bl.a. gennem månedlige møder mellem fabrikscheferne og mellem de tekniske chefer.

Herudover deltager Danish Crown meget aktivt i samarbejder med både myndigheder, uddannelsesinstitutioner og andre virksomheder i værdikæden om at reducere miljøbelastningerne.

### **Farlige stoffer**

Indførelse af nye rengøringsmidler på Danish Crown Ringsted skal jf. miljøledelsessystemet, følge den generelle procedure koncernen har for indførelse af nye stoffer og materialer i koncernens afdelinger.

Det betyder, at Danish Crowns miljøafdeling har udarbejdet en positivliste over de rengøringsmidler, der må benyttes på koncernens fabrikker. Dette gøres for at tilstræbe at der hele tiden anvendes de mindst muligt belastende stoffer. Endvidere gælder generelt, at alle nye desinfektionsmidler, der bruges i fødevarer-virksomheder, skal være godkendt af Fødevarestyrelsen, før de må tages i brug (jf. §2 i BEK nr. 134 af 11. februar 2013 om godkendelse af desinfektionsmidler og visse rengøringsmidler i fødevarer-virksomheder).

Rengøringsmidler udgør langt hovedparten af Danish Crowns samlede kemiforbrug. På sigt forventes det, at de kemikalier, der benyttes i teknisk afdeling ikke må være KRAN-mærkede. Denne substitution sker allerede i langt de fleste tilfælde i dag, men der kan ikke garanteres, at en fuldstændig substitution af alle produkter er sket.

En gennemgang af de kemiske produkter hos Danish Crown, Ringsted viser, at der i forbindelse med rengøring anvendes et stof, som figurerer på Miljøstyrelsens "Listen over uønskede stoffer" (LOUS). Det er desinfektionsmidler natriumhypochlorit (CAS 7681-52-9).

Natriumhypochlorit indgår i en række rengøringsmidler. Substitution af natriumhypochlorit er et fokusområde hos Danish Crown. Desværre er det endnu ikke lykkedes at finde en fulgyldig erstatning for dette desinfektionsmiddel, som kan sikre en rengøring, der i alle situationer lever op til kravene til fødevarer sikkerheden. Med sin produktion af fødevarer er fødevarer sikkerheden på Danish Crown Ringsted sårbar over for kontaminering, hvorfor en fuldstændig substitution af hypochlorit er vanskelig. LOUS er dog under revision, og det forventes at natriumhypochlorit på sigt udgår af denne liste.

I samarbejde med koncernens centrale indkøbsafdeling er der gennemført en udfasning af rengøringsmidler, der indeholder stofferne LAS og NPE fordi disse stoffer har figureret på Miljøstyrelsens liste over uønskede stoffer (LOUS). Desuden ønsker Danish Crown at udfase alle rengøringsmidler, der indeholder EDTA. Det er næsten sket bortset fra, at der kan forekomme EDTA-holdige rengøringsmidler i blodanlægget.

## H. Oplysninger om forurening og forureningsbegrænsende foranstaltninger

### Luftforurening

#### 21) Emissioner fra punktkilder

I Tabel 6 er de aktive punktemissionskilder listet. Placeringen af kilderne på virksomheden er indtegnet i bilag 3.

Tabel 6: Aktive punktemissionskilder inkl. placering og højde

Afkast Nr	Afkast navn	Aktiviteter	UTM koordinater		Højde (m)		
			x	y			
1	Kedel afkast	Kedel 1: 3,8MW naturgasfyret hedtvandskedel Kedel 2: 11MW naturgasfyret dampkedel Kedel 3: 11MW naturgasfyret dampkedel	676917.17 mE	6145830.01 mN	42		
2	Svideovn 1	3 MW naturgasfyret ovn	677074.39 mE	6145649.88 mN	15,7		
3	Svideovn 2	3 MW naturgasfyret ovn	677079.77 mE	6145648.61 mN	15,7		
4	Røgeovn 9	0,12 MW naturgasfyret ovn	677071.41 mE	6145941.38 mN	10,2		
5	Røgeovn 10	0,12 MW naturgasfyret ovn			10,2		
6	Røgeovn 11	0,12 MW naturgasfyret ovn			10,2		
7	Røgeovn 12	0,12 MW naturgasfyret ovn			10,2		
8	Røgeovn 13	0,12 MW naturgasfyret ovn			10,2		
9	Røgeovn 14	0,12 MW naturgasfyret ovn			9,5		
10	Røgeovn TVA	Røgovn TVA 1; Naturgasfyret ovn			677110.11 mE	6145500.95 m N	4,2
		Røgovn TVA 1; Naturgasfyret ovn					
		Røgovn TVA 1; Naturgasfyret ovn					
11	Kedel på va-skeplads	0,475 MW hedtvandskedel	677110.11 mE	6145500.95 m N	4,2		

De primære forureningsparametre fra virksomhedens naturgasfyrede svideovne, røgeovne og kedler er CO<sub>2</sub> og NO<sub>x</sub>.

Afkast fra de tre kedler er samlet i et afkast, som er ført 42 m over terræn via én skorsten med flere løb.

Afkast fra de to fungerende svideovne sker i to afkast med hver en højde på knap 16 m over terræn og 6 m over tag.

Der er 9 røgeovne og i alt 7 afkast. Seks af ovnene, ovnumrene 9-14, er udstyret med efterbrændere for at reducere emission af partikler mv. De tre nyeste røgeovne er installeret i 2016 sammen med et nyt anlæg til rensning af luften fra røggasprocessen. Disse er ført til et samlet afkast. Alle røgeovnsafkast føres 5 meter over tag og omkring 10 meter over terræn. Godkendelsen til etablering af de tre nye røgeovne samt luftrensenalægget er givet af Miljøstyrelsen i juni 2016.

Det samlede naturgasforbrug fra kedler og ovne opgjort for det seneste år (juli 2016-juni 2017) fremgår af nedenstående tabel.

*Tabel 7: Årligt naturgasforbrug (m<sup>3</sup>) (juli 2016-juni 2017) fordelt på enheder*

Ovn/kedel	Naturgasforbrug (m <sup>3</sup> )
Svideovne	527.957
Kedler	2.683.181
Vaskeplads	48.974
Røgeovne	113.638
I alt	3.373.750,00

Naturgasforbruget kan omregnes til emission af hhv. CO<sub>2</sub>, NO<sub>x</sub> og CO vha. generiske faktorer, se nedenstående

Tabel 8. I beregningen er det forudsat, at naturgas har en brændværdi på 39,6 MJ/m<sup>3</sup> og følgende emissionsfaktorer er anvendt: 57 ton CO<sub>2</sub>/TJ (Energistyrelsens standardfaktorer, 2016), 74 g NO<sub>x</sub>/GJ og 29 g CO/GJ (EMEP EEA air pollutant emission inventory guidebook 2016).

Tabel 8: Estimerede emissioner per år af CO<sub>2</sub>, NO<sub>x</sub> og CO fra kedler, ovne mv. beregnet på basis af naturgasforbrug juli 2016-juni 2017.

Ovn/kedel	CO <sub>2</sub> emission per år (ton)	NO <sub>x</sub> emission per år (kg)	CO emission per år (kg)
Svideovne	1.192	1.547	606
Kedler	6.058	7.863	3.081
Vaskeplads	111	144	56
Røgeovne	257	333	131
I alt	7.617	9.886	3.874

Der er i de tidligere miljøgodkendelser, inklusive miljøgodkendelsen for de nye røgeovne, knyttet emissionsvilkår for NO<sub>x</sub>, CO, SO<sub>2</sub>, Støv og PAH'er. Nedenstående krav er relevante for den nuværende drift med naturgas.

Tabel 9: Vilkår 2.3 fra miljøgodkendelse fra december 2006

Emissionskilde	Massestrømsgrænse (Kg/h)	Emissionsgrænse (mg/Nm <sup>3</sup> , tør gas v.10% O <sub>2</sub> )	B-værdi
Energianlæg NO <sub>x</sub> regnet som NO <sub>2</sub>		125 (65)	0,125 mg/m <sup>3</sup>
Svideovne NO <sub>x</sub>		225	
Øvrige procesanlæg NO <sub>x</sub>	5	400	
CO		75	
PAH	25 mg/h	0,005	2,5 ng benzo-(a)pyren/m <sup>3</sup>

Værdier i ( ) gælder for nye anlæg, men bør søges opnået i forb. med driftsoptimering.

En præstationsprøvning udført på de nye røgeovne i maj 2017 har vist, at vilkårene til emission af NO<sub>x</sub> og PAH overholdes med god margin idet middelkoncentrationerne af de nævnte stoffer i afkastet efter rensning er målt til 5,5 mg/Nm<sup>3</sup>, tør for NO<sub>x</sub> og til 0,00022 mg/Nm<sup>3</sup>, tør for PAH'er. Endvidere er der målt emission af naphthalen på 0,088 mg/Nm<sup>3</sup>, tør. De målte emissionsværdier er alle under de respektive stoffers grænseværdier.

Præstationsmålinger fra 2009 foretaget på tilsvarende kedler og svideovne på Danish Crown AmbA i Herning viser, at ovenstående krav til NO<sub>x</sub> kan overholdes med god margin, men at emissionsgrænsen for CO er overskredet for svideovnene.

Kedelanlæg og svideovne efterses og justeres efter behov, dog mindst 2 gange årligt. Dette foretages af et godkendt eksternt firma. Rapporter fra disse eftersyn opbevares på slagteriet.

### **Lugt**

Et antal af slagteriets enheder og aktiviteter giver anledning til emission af lugt. Erfaringen viser, at den største belastning kommer fra opstaldningen, skoldekarområdet, svideovne, sværbehandlingsanlæg, tarmrensning samt anlæg til behandling af spildevand.

For at begrænse lugtemissionen fra virksomheden, foretages straks opsamling af eventuelle spild udendørs. Porte og døre til tromlesigten og andre lugtkilder holdes lukkede.

Der er siden sidste revision af den generelle miljøgodkendelse foretaget nogle tekniske ændringer for at nedsætte lugtbidraget i omgivelserne, primært ved at etablere nye fællesafkast med 42,5 meter høje skorstene for aftræk fra stald, uren slagtegang, tarmrenseri og spildevandsanlæg. Disse modificeringer af anlægget blev gennemført i 2008-2009 som en del af handlingsplanen mod lugt.

Efterfølgende har Danish Meat Research Institute (DMRI) ved Teknologisk Institut foretaget en kortlægning af lugtforholdene, dels i form af prøvetagning og lugtmålinger på afkastene fra de betydende lugtkilder, dels i form af OML-beregninger af lugtemissionen med udgangspunkt i de nye målinger. Målingerne er foretaget i perioden oktober 2007 til april 2010. Den fulde kortlægningsrapport fra DMRI er vedlagt som bilag nr. 4 til denne miljøtekniske beskrivelse.

Konklusionen på de udførte målinger og tilhørende OML-beregninger af lugtbidraget til omgivelserne er, at lugtbidraget under de normale driftsforhold, som var gældende på måletidspunkterne, maksimalt er ca. 5 LE/m<sup>3</sup> i industriområderne vest og nord for slagteriet og maksimalt ca. 3 LE/m<sup>3</sup> i boligområdet ved Næstvedvej sydvest for slagteriet. Lugtbidrag større end 5 LE/m<sup>3</sup> forekommer kun inden for virksomhedens eget område.

Virksomheden overholder således de vilkår vedr. lugt, der er stillet i den gældende miljøgodkendelse (10 LE/M<sup>3</sup> i boligområder og 20 LE/m<sup>3</sup> i industriområder).

Diffuse kilder har ikke indgået i beregningerne. Sådanne kilder (beskrevet kvalitativt i næste afsnit) skulle dog efter Teknologisk Instituts vurdering ikke give anledning til en væsentligt anderledes lugtprofil end den, der er beskrevet ovenfor.

## 22) Emissioner fra diffuse kilder

### Diffus lugtudsendelse

Følgende kilder vurderes at kunne bidrage til diffuse lugtudslip:

- > Åbning af port til rum med spildevandssigte i forbindelse med afhentning af container
- > Vaskeplads for svinebiler
- > Tømning af silo med ikke-spiselige biprodukter
- > Transportsystemet til silo med ikke-spiselig biprodukter i forbindelse med fyldning i silo
- > Udendørs placeret hårcontainer
- > Container for mave-tarmindhold

## 23) Emissioner ved opstart/nedlukning

Der forekommer ingen særlige emissioner af betydning i forbindelse med opstart eller nedlukning af anlægskomponenter.

## 24) Afkasthøjder

Afkast fra kedler sker i en højde af 42 m over terræn via en skorsten med flere løb.

Afkast fra svideovne sker i en højde af 16 m over terræn.

Fællesafkast for aftræk fra stald, uren slagtegang, tarmrenseri og spildevands-anlæg sker i en højde af 42,5 m over terræn.

Afkast fra røgeovne (efter røggasrensning) sker i en højde af 5 meter over tag, dog min. 10 meter over terræn jf. tillægget til miljøgodkendelse fra 2016.

Af hensyn til flysikkerheden, på grund af den nærliggende flyveplads, er området, hvor Danish Crown Ringsted er beliggende, pålagt en servitut om, at der ikke uden særlige foranstaltninger må opføres bygningsdele i en højde over 45 m.



## Spildevand

### 25) Oplysninger om spildevand

Der søges ikke om tilladelse til afledning af spildevand ved denne revurdering. Danish Crown Ringsted har allerede en tilslutningstilladelse, meddelt af Ringsted Kommune i november 2009, til udledning af 4.465 m<sup>3</sup> spildevand pr. dag og 500 m<sup>3</sup> pr. time.

En oversigt over den aktuelle gennemsnitlige spildevandsudledning i 2015-2016 er givet i tabellen herunder.

Tabel 10 Spildevandsudledninger fra Danish Crown Ringsted i 2015-2016.

Parameter	Vilkår	Mængde i 2015/16	Gnst. ved målinger 2015/16
Spildevandsmængde per år	-	574.384 m <sup>3</sup>	-
Spildevandsmængde per døgn	4465 m <sup>3</sup>	2297 m <sup>3</sup>	1983 m <sup>3</sup>
COD, mængde per døgn	-	5424 kg	2233 mg/l
BI <sub>5</sub> , mængde per døgn	5974 kg	2776 kg	1400 mg/l
Total kvælstof, mængde per døgn	791 kg	499 kg	21 mg/l
Total fosfor, mængde per døgn	107 kg	32 kg	11,3 mg/l
Temperaturinterval	Max. 30 °C	13 - 28	20,5 °C
pH - interval	6,5 - 8	7,0 - 7,6	7,3

\* Baseret på et antal produktionsdøgn per år = 250

Spildevandet er opdelt i to strømme, nemlig en gødningsholdig spildevandsstrøm og en spildevandsstrøm fra den øvrige produktion. Derved sikres, at sigtegodset kan bortskaffes mest hensigtsmæssigt. Begge spildevandsstrømme ledes over sigter med en hulstørrelse på 2 mm.

Efter sigtningen blandes de to spildevandsstrømme og ledes til to udlignings-tanke på hhv. 1.400 m<sup>3</sup> og 2.000 m<sup>3</sup> placeret ved flotationsanlægget. Forinden har dele af spildevandet passeret fedtudskillere. Tankene tømmes dagligt og rengøres efter behov.

Fra udligningstankene ledes spildevandet til et flotationsanlæg bestående af tre parallelle anlæg, hvor det forrenses under tilsætning af jernchlorid og polymer, inden det ledes til det kommunale renseanlæg i særskilt kloakledning.

Flotations slammet afvandes i en skruepresse efter yderligere tilsætning af polymer. Det afvandede slam leveres til biogasanlæg.

Der føres dagligt tilsyn med spildevandet. Der er monteret alarmer på anlægget, der reagerer ved pumpevigt og ved for høj vandstand.

Der anvendes kun rengøringsmidler på virksomheden, der ikke indeholder NPE eller LAS. Desuden har Danish Crown udfaset brugen af EDTA. Danish Crowns miljøafdeling i Randers foretager en ABC-vurdering af kemikalierne, som udmøntes i en positivliste over kemikalier, der må anvendes på slagterierne, samt hvilke kemikalier, der ønskes udfaset.

Sanitært spildevand ledes direkte til det kommunale kloaksystem uden forudgående behandling.

## 26) Afledning til overfladevand

Overfladevand ledes direkte til Høm Lilleå.

### **Støj**

## 27) Støj og vibrationskilder

Der er taget udgangspunkt i støjkortlægningen foretaget af COWI i august 2017, hvor der blev målt på mere end 100 faste støjkluder samt virksomhedens egne mobile støjkluder. De væsentligste støjkluder på virksomheden er:

- > Indtransport af svin
- > Ventilations- og køleanlæg samt afkast fra ovne
- > Kølebiler og parkerede køletrailere
- > Lastvogns-, gårdtrækker- og truckkørsel på området.

Tilkørslen til virksomheden sker altovervejende fra motorvejen via omfartsvejen Østre Ringvej og stikvejen Bragesvej det sidste korte stykke ned til Danish

Crowns indkørsel. Der forekommer derfor kun en beskedent kørsel gennem boligområder.

Der vurderes ikke at forekomme vibrationsgener fra virksomheden eller fra transporten til og fra denne.

Herunder gives et resumé vedrørende de forventede støjpåvirkninger fra virksomheden. Den fulde rapport over støjberegningerne er vedlagt som bilag 10.

## 28) Støjdæmpende foranstaltninger

For at overholdelse af støjkrav kan opnås skal en række kilder støjdæmpes. Hvilke støjkluder, der skal dæmpes, vil blive afklaret i en støjhandlingsplan indeholdende en vurdering af nødvendig dæmpning, forslag til teknisk løsning og de økonomiske omkostninger forbundet hermed.

Støjkortlægningen viser, at der vil være overskridelse af støjgrænseværdien ved to beregningspunkter: BP3 Mjølnersvej 19, åben lav boligbebyggelse mod nord og BP5 Ahorn Alle 10, etageboligområde mod nord vest.

De mest betydende støjbidrag hidrører fra de seks store kølekondensatorer ved maskinstue vest samt en række andre køleanlæg og enkelte ventilationsafkast andre steder på taget.

For at kunne overholde støjgrænseværdien ved de nævnte beregningspunkter BP3 og BP5 vil der skulle foretages støjdæmpning af:

- > de seks store kølekondensatorer ved maskinstue vest og yderligere tre støjkluder (i alt fire støjkluder)
- > eller i stedet af seks mindre køleanlæg samt otte ventilationsafkast og ammoniaklæggene ved maskinstue vest (i alt 15 støjkluder)

Danish Crown forventer, at de, i samarbejde med deres energiafdeling, vil skulle bruge ca. 6 måneder til at vurdere forslag til tekniske løsninger og hermed forbundne økonomiske omkostninger for at kunne udpege de på sigt optimale løsninger. De valgte løsninger forventes at kunne implementeres inden for en tidshorisont på ca. 12 måneder.

## 29) Støjniveau

Der er foretaget en kortlægning af alle de betydende støjkluder på virksomheden d. 26. og 28. august 2017.

Der er udført beregning af ekstern støj fra de eksisterende anlæg, intern transport og afkast til vurdering af støjbelastning i omgivelserne. Efterfølgende er driften af støjkluderne opskaleret i forhold til ønsket fremtidig drift.

Støjen er beregnet efter den fællesnordiske beregningsmetode for ekstern støj fra virksomheder som er beskrevet i Miljøstyrelsens vejledning "Beregning af ekstern støj fra virksomheder" nr. 5/1993.

Alle beregninger er foretaget ved hjælp af edb-programmet SoundPLAN ver. 7.4 med en opdatering af 06.04.2017.

I SoundPLAN er opbygget en model omfattende terren, støjkluder, virksomhedens bygninger og omkringliggende bygninger og andre skærmende eller reflekterede genstande samt modtagepunkter ved nærmeste erhvervsområde og boliger.

Virksomhedens støjbelastning målt i skel må, jf. virksomhedens gældende miljøgodkendelse fra 2006, ikke overstige nedenstående grænseværdier angivet som det ækvivalente, korrigerede støjniveau i dB(A):

Tabel 11 Danish Crown Ringsteds gældende grænseværdier for støj.

Område	Mandag-fredag kl. 06-18 Lørdag kl. 07-14	Mandag-fredag kl. 18-22 Lørdag kl. 14-22 Søn- og helligdage kl. 07-22	Alle hverdage kl. 22-06 Alle øvrige dage kl. 22-07
Erhvervsområde	66	66	66
Blandet bolig og erhverv	55	45	40
Etageboligområder	50	45	40
Åben lav boligbebyggelse	45	40	40
Bolig i det åbne land	55	45	40

Det maksimale støjniveau målt om natten i boligområder må ikke overstige 55 dB(A) tidsvægtning fast.

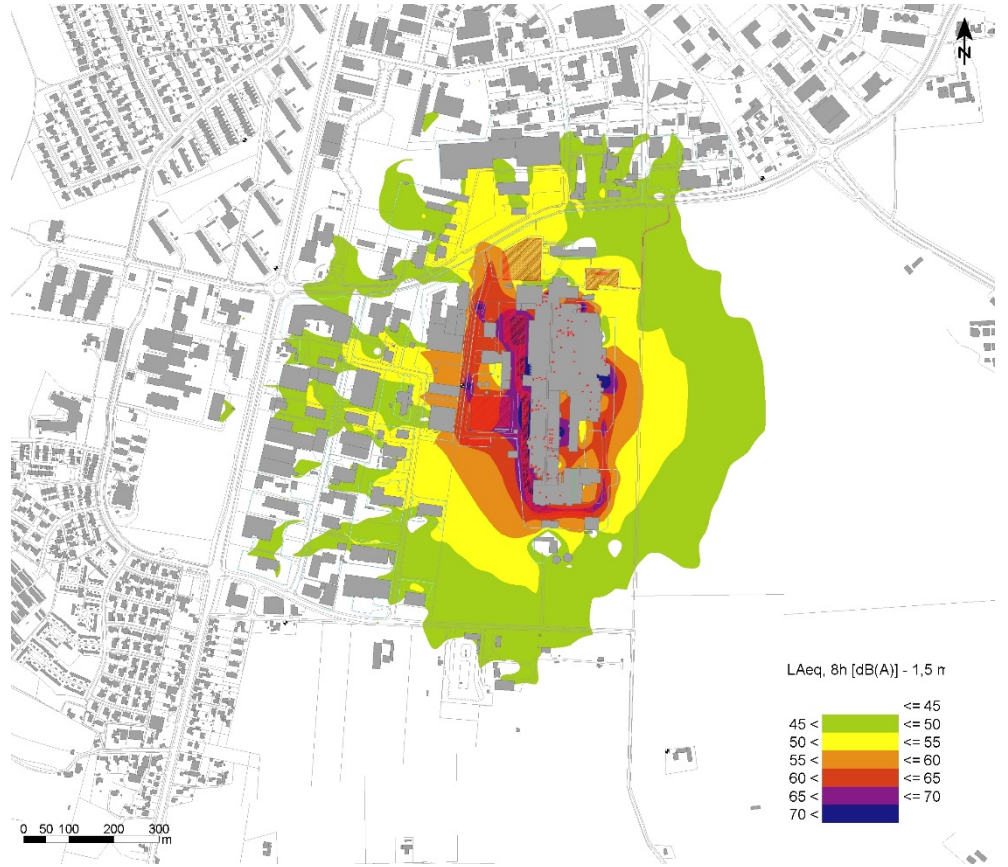
Nedestående tabel viser de beregnede støjbidrag for henholdsvis dag, aften og natperioden. I parentes er angivet grænseværdien.

Tabel 12 Beregnede støjniveauer sammenholdt med grænseværdier.

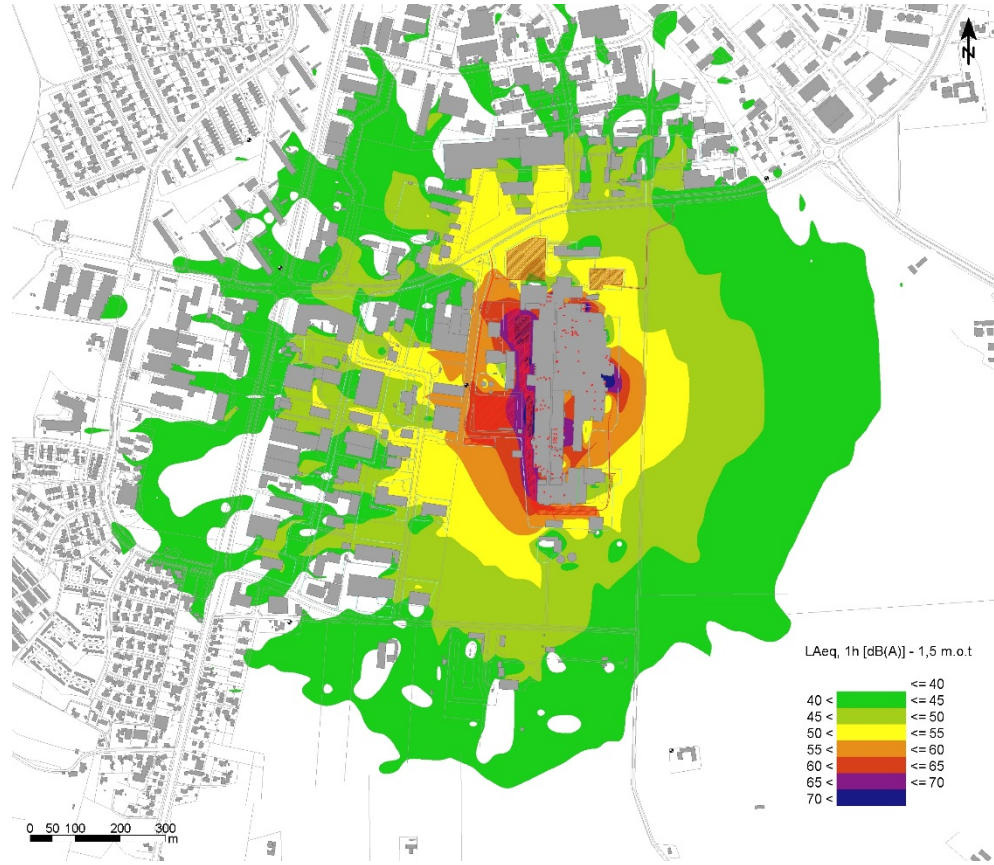
Beregningspunkter	Mandag-fre- dag kl. 06-18	Mandag-fre- dag kl. 18-22	Mandag-fredag kl. 22-06
BP1 Møllevej 6, åben lav boligbebyggelse mod syd	33 (45)	32 (40)	32 (40)
BP2 Havbyrdsvej 3, landejendom mod vest	39 (55)	38 (45)	38 (40)
BP3 Mjølnersvej 19, åben lav boligbebyggelse mod nord	42 (45)	41 (40)	41 (40)
BP4 Sleipnersvej, erhvervsområde mod vest	60 (66)	58 (66)	58 (66)
BP5 Ahorn Alle 10, etageboligområde mod nord vest	44 (50)	43 (45)	43 (40)
BP6 Søndre Parkvej 135, åben lav boligbebyggelse mod vest	38 (45)	38 (40)	37 (40)

Lørdag og søndag vil der fås samme resultat bortset fra beregningspunkt 2 og 3, hvor der henholdsvis lørdag formiddag og søndag vil fås et resultat som er 1 dB lavere end angivet i ovenstående tabel.

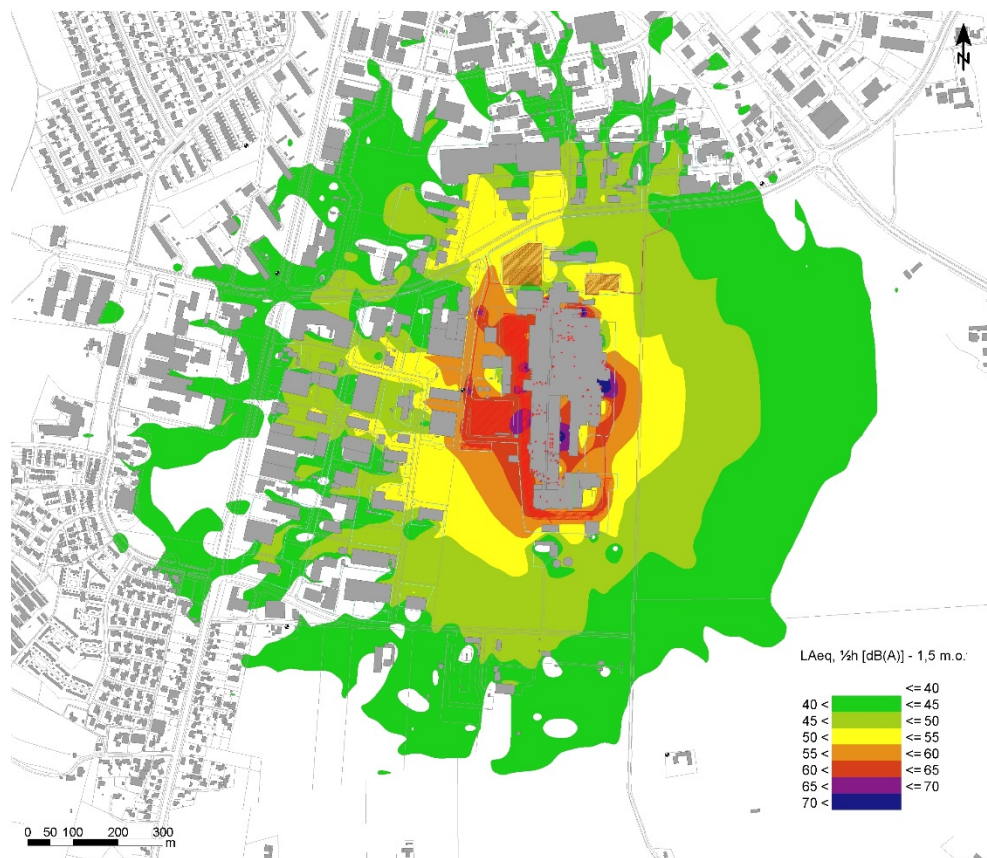
Nedestående støjkonturkort viser det samlede støjbidrag fra virksomheden i henholdsvis dag-, aften- og natperioden. Det skal bemærkes, at beregningsresultaterne vist på støjkonturkortene er inklusive refleksioner fra bygninger, hvorfor støjniveauer beregnet tæt ved bygninger ikke er fritfeltsværdier og derfor ikke må sammenholdes med støjgrænseværdier.



Figur 3 Beregnet støjbidrag i dagperioden kl. 06-18.



Figur 4 Beregnet støjbidrag i aftenperioden kl. 18-22.



Figur 5 Beregnet støjbidrag i natperioden kl. 22-06.

## Affald

### 30) Affaldstyper og mængder

#### Biprodukter

Der blev i regnskabsåret 2016/17 produceret i alt 22.500 tons ikke spiselige biprodukter, hvoraf de 8.500 tons er afhændet til minkfoder mm. og 14.000 tons er afhændet til ekstern behandling. Biprodukterne opsamles i silo, tanke og container, hvorfra det dagligt føres til lukkede lastbiler for videre transport til en ekstern behandlingsvirksomhed. Der afhentes p.t. ca. 10 gange om uge.

I slagteriets blodanlæg kan det godkendte spiseblod separeres i plasma og hæmoglobin.



Mucosa (mucosa er tarmslimhinder) konserveres med natronlud og natriumdisulfit og opsamles i to tanke, hvorfra det fire gange ugentligt afhentes af tankbil. Mucosa leveres til Løvens Kemiske Fabrik for videre bearbejdning til medicin.

### Affald

De samlede affaldsmængder over de sidste 5 år er vist i tabel 13.

Tabel 13 Affaldsmængder fordelt på kategorier for perioden 2011-2016.

Emne	Kategori	Enhed	2015/16	2014/15	2013/14	2012/13	2011/12
Affald	Biomasse	Ton	12.053	16.022	15.593	15.811	17.308
	Genanvendeligt affald	Ton	437	237	228	300	171
	Affald til forbrænding	Ton	439	401	351	361	359
	Affald til deponi	Ton	5	6	3	5	11
Farligt affald	Genanvendeligt farligt affald	Ton	27	4	11	16	8
	Øvrigt farligt affald	Ton	1	3	1	4	5

Tabel 14 Affaldsmængder for 2016/2017 (ekskl. biomasse) udspecificeret på EAK-koder.

EAK	Affaldskategori	Mængde (kg)
80113	Blandet malingsaffald	179
130205	Spildolie	9.200
130899	Faste olieprodukter, embal.	805
150101	Bølgepap	87.550
150102	Plastfolie 1	12.750
150103	Træ, ubehandlet/rent	20.650
160108	Kviksølvkontakter	8
160506	Blandet laboratorieaffald	120
160904	Oxiderende stoffer faste	49
170107	Beton og teglbrokker	73.890
170203	PVC hård plast	20.640
170401	Cu/Fe, el-motor	6.060
170405	Rustfrit stål	0
170904	Affald til deponi	8.010
170904	Stort brændbart til sortering	38.710
191212	Ikke brændbart affald t/deponi	2.980
200101	Papir, blandet	8.230
200108	Organisk affald i emballage	3.760
200135	E-affald, blandet	5.340
200140	Jern og metal	103.450
200301	Dagren. lign. affald	374.430
	SUM	776.811

Mave- tarmindhold, gødning fra vaskeplads, tromlesigteaffald, flotations slam leveres p.t. til biogasanlæg.

Det producerede affald fra virksomheden bortskaffes af godkendt transportør og i henhold til Ringsted Kommunes affaldsregulativ.

### **Farligt affald**

Laboratoriet producerer årligt 120 kg farligt affald. Affaldet består af mikrobiologisk affald fra trikin-prøver samt andet kemi-affald. Tidligere var denne fraktion væsentlig større (7 tons i 2005) men ændrede prøvetagning og bedre sortering har reduceret dette.

Der produceres spildolie, som er en blanding af motor-, gear-, hydraulik- og smøreliefer. Den årlige mængde er ca. 10.000 l/år. Spildolien afhentes efter behov af godkendt transportør (p.t. I/S Fasan). Indtil afhentning opbevares spildolie i en spildolietank.

Truckbatterier afhændes til godkendt leverandør.

Derudover afleveres andet farligt affald som kemikalier, maling o.a. i forbindelse med oprydning.

### **Affaldsmængder ved fuld udnyttelse af produktionskapaciteten**

Ved fuld udnyttelse af produktionskapaciteten på 3,8 millioner svin forventes det at mængden af bioaffald vil stige i størrelseordenen 50 % og øvrigt affald 25%.

## **31) Affaldshåndtering og -opbevaring**

Placeringen af udendørs oplag af affald er vist i bilag 6.

Organisk affald opbevares i lukkede siloer og tanke, med undtagelse af containeren med børster, som i dag er en åben container. Børstecontaineren er placeret i gården på østsiden af slagteriet og da den udskiftes dagligt med en ny container vurderer slagteriet, at den ikke giver anledning til væsentlige lugtgener og den har heller ikke givet anledning til klager. Containere med øvrigt biologisk affald opbevares indendørs og borttransporteres overdækket når de skiftes.

Ved afhentning af det organiske affald fra siloer og tanke pumpes affaldet over i tankbiler, hvorved lugtgener og spild minimeres.

## Jord og grundvand

### 32) Foranstaltninger til beskyttelse af jord og grundvand

Blod, mucosa, mave/tarmindhold og kasserede tarmsæt pumpes via rørsystemer over jorden. I tilfælde af brud på disse rør, kan der ske spild af de nævnte produkter. Alle former for spild vil ske på befæstede arealer, hvorfra spildet, af veterinær- og miljømæssige grunde, straks vil blive opsamlet. Alle arealer, hvor der kan ske spild af de nævnte produkter, er tilkøbt kloaksystemet.

Alle hjælpestoffer, herunder rengørings- og desinfektionsmidler til produktionsudstyret, opbevares indendørs og på spildbakker eller i rum uden afløb.

Der er en eksisterende olietank på 2500 liter, der er placeret udendørs i tilknytning til kedelcentralen. Tanken er afskærmet mod regn ved en overdækning i form af et halvtag og er desuden placeret i et tæt kar, der kan rumme indholdet af tanken i tilfælde af lækage/tankbrud. Der anses således ikke at være risiko for, at tanken kan forurene jord og grundvand i tilfælde af uheld.

Forbruget af diesel har i perioden juli 2016 til juni 2017 svinget mellem ca. 1000 og ca. 2000 liter/måned. Opfyldning af tanken er sket 6 gange i løbet af det seneste år (ca. 2000-2300 liter per gang).

Det vurderes derfor sammenfattende, at slagteriets daglige drift ikke giver anledning til risiko for forurening af jord og grundvand.

Ifølge Arealinfo er hele slagteriets område områdeklassificeret, men der er derudover to delområder, der er V1-klassificerede. Det ene område er beliggende i den vestlige del af slagteriets område, vest og syd for bygningen, der huser kedelcentralen. Det andet område ligger mere centralt på grunden, i og omkring den sydlige ende af bygningen, som rummer det store opbevaringsrum (kølerum) for hele slagtekroppe.

### 33) Basistilstandsrapport

I henhold til godkendelsesbekendtgørelsens § 14<sup>1</sup> skal der udarbejdes en redegørelse for, hvorvidt der på Danish Crown Ringsted, bruges, fremstilles eller frigives relevante farlige stoffer, som udgør en risiko for længerevarende jord- og

---

<sup>1</sup> Miljøministeriets bekendtgørelse nr. 725 af 06/06/2017 om godkendelse af listevirksomhed.

grundvandsforurening. Denne redegørelse skal danne baggrund for en vurdering af, om der skal udarbejdes en basistilstandsrapport. Denne vurdering foretages af Miljøstyrelsen.

Redegørelsen for, hvorvidt der bruges, fremstilles eller frigives relevante farlige stoffer, tager udgangspunkt i Europa-kommissionens vejledning om basistilstandsrapporter, trin 1-3<sup>2</sup>.

Selve redegørelsen, trin 1-3, er i denne omgang fremsendt i særskilt notat, bilag 9.

I redegørelsen er følgende aktiviteter medtaget, idet der bruges, fremstilles eller frigives stoffer i forbindelse hermed, som skal vurderes:

- > Indendørs oplag af rengøringsmidler, som er egnet til fødevareproduktion.
- > Autoværksted og decentrale værksteder til vedligeholdelse af udstyr, herunder oplag af kemikalier og olie samt vaskepladser (2 stk.).
- > Spildevandsrensning, herunder oplag af kemikalier.
- > Køleanlæg, herunder oplag af ammoniak.
- > Tankning af interne køretøjer (trucks mv.), udendørs 2,5 m<sup>3</sup> dieselolie tank.

På baggrund af trin 1-3 vurderes, at det ikke kan udelukkes, at der i forbindelse med tankning af trucks kan ske spild af diesel, der kan udgøre en risiko for forurening af jord og grundvand via evt. utætheder på kloakrør, samlinger og brønde.

Der vurderes ikke at være andre relevante farlige stoffer forbundet med de øvrige ovenfor nævnte aktiviteter på Danish Crown, afdeling Ringsted, som kan udgøre en risiko for en længerevarende påvirkning af jord og grundvand.

---

<sup>2</sup> EU-kommissionens vejledning om basistilstandsrapporter, jf. artikel 22 stk. 2, i direktiv 2010/75/EU om industrielle emissioner. Vejl. nr. 2014/c 136/03 af 6. maj 2014.

## I. Forslag til vilkår og egenkontrol

### 34) Forslag til vilkår og egenkontrolvilkår

Ansøger foreslår, at de nuværende vilkår videreføres uændret med udgangspunkt i den produktionskapacitet og indretning af virksomheden, som den nuværende miljøgodkendelse med tillægsgodkendelser er baseret på.

P.t. udføres der egenkontrol af følgende emissioner og udledninger:

- > Emissioner af NO<sub>x</sub> og CO<sub>2</sub> fra kedler
- > Emissioner af NO<sub>x</sub>, naphthalen og PAH'er fra røgeovne
- > Udledning af spildevand fra eget renselanlæg (mængde, temp. pH, COD, BI<sub>5</sub>, total-N, total-P).

Se i øvrigt afsnit B, punkt 6 vedrørende forslag til ændring af vilkår for egne indberetninger.

## J. Oplysninger om driftsforstyrrelser og uheld

### 35) Særlige emissioner under driftsforstyrrelser og uheld

Forebyggelse af ammoniakudslip er beskrevet nærmere under Punkt F (18): Beskrivelse af virksomhedens produktion – driftsforstyrrelser og uheld.

I forbindelse med indførelse af miljøledelsessystemet er der udarbejdet en generel beredskabsplan for virksomheden. Beredskabsplanen omfatter bl.a. uheld, der kan føre til forøget forurening fra virksomheden. Planen omfatter også uheld med ammoniak og kemikalier.

Forebyggelse af forurening ved spild af blod, mucosa m.m. er beskrevet under Punkt H (32): Oplysning om forurening og forureningsbegrænsende foranstaltninger – jord og grundvand.

Forebyggelse af uheld med mucosa er beskrevet under Punkt F (18): Beskrivelse af virksomhedens produktion – driftsforstyrrelser og uheld.

#### **Risikovurdering**

På virksomheden anvendes eller oplagres ikke farlige stoffer – ud over ammoniak som ovenfor beskrevet - i et omfang, der ifølge Bekendtgørelse om kontrol med risikoen for større uheld med farlige stoffer (BEK nr. 372 af 25/04/2016) kræver udarbejdelse af en risikovurdering.

### 36) Foranstaltninger mod driftsforstyrrelser og uheld

Se punkt 35.

### 37) Foranstaltninger for at begrænse virkningerne af driftsforstyrrelser og uheld for mennesker og miljø

Se punkt 35.

## K. Oplysninger i forbindelse med virksomhedens ophør

### 38) Forebyggende foranstaltninger mod forurening

Det ventes, at Danish Crowns slagteri i Ringsted vil være i drift i en lang år-række endnu, og det er derfor vanskeligt at forholde sig til eventuelle krav, der måtte være gældende mange år ude i fremtiden.

Som det fremgår af denne miljøtekniske redegørelse er der gjort og gøres fortsat en betydelig indsats for at forebygge jord- og grundvandsforurening på virksomhedens område.

Langt hovedparten af produktionsmaskineriet er fremstillet i rustfrit stål, der traditionelt altid genanvendes.

Endvidere er produktionen af en beskaffenhed, der ikke forventes at medføre væsentlig forurening af bygningerne og byggematerialerne, hvorfor der forventes gode muligheder for at anvende bygningerne til andet formål, hvis produktionen på et tidspunkt indstilles.

Der vil endvidere være gode muligheder for, at hovedparten af bygningsmaterialerne ved eventuel nedrivning vil kunne nedknuses og derefter genanvendes.

Ved et eventuelt driftsophør forventes alle tanke tømt, forsyninger afbrudt, og produktionsanlæggene rengjort.

## L. Ikke-teknisk resumé

### 39) Ikke-teknisk resumé

Miljøgodkendelsen til Danish Crown Ringsted skal ifølge lovgivningen revideres i 2017. Nærværende miljøtekniske beskrivelse er udarbejdet til dette formål.

I forbindelse med revideringen sker der ikke nogen forøgelse af slagteriets produktionskapacitet, men den nuværende, godkendte kapacitet ønskes opretholdt.

#### **Støj**

Der er som led i opdatereingen af den miljøtekniske beskrivelse udført en støj-kortlægning af Danish Crown Ringsted inklusive målinger af mere end 100 betydende støjklider på virksomheden samt modelberegninger af støjbelastningen i omgivelserne. Beregningerne viser overskridelse af støjkravene ved nærmeste boliger. Der vil blive udarbejdet en handlingsplan for støjdæmpning inklusive en teknisk og økonomisk vurdering af de mulige tiltag.

#### **Lugt**

Danish Crown har i 2010 fået udtaget og analyseret lugtprøver af Teknologisk Institut, der også har beregnet lugtbelastningen i omgivelserne fra virksomheden. Kortlægningen viser at vilkårene til lugt overholdes med god margin efter, at tiltag til begrænsning af lugtgenerne blev gennemført i 2008-2009.

#### **Spildevand**

Mængden og sammensætningen af spildevand fra virksomheden forventes at være uændret i forhold til nu og kontrolmålinger har vist, at de gældende vilkår i tilslutningstilladelsen er overholdt. Det forventes derfor, at spildevandet fortsat kan renses tilfredsstillende i Ringsted Kommunes renseanlæg.

#### **Kemikalier og affald**

Affaldsmængderne forventes uændrede i forhold til i dag, dog søges der hele tiden nye muligheder for at afsætte affald til genanvendelse. Ved fuld udnyttelse af produktionskapaciteten på 3,8 millioner svin forventes det, at mængden af bioaffald vil stige med i størrelseordenen 50 % og øvrigt affald med 25% i forhold til i dag.

#### **Trafik**

Lastbiltrafikken til og fra slagteriet forventes forøget med omkring 30 % i forhold til forudsætningerne i den hidtil gældende miljøgodkendelse.



### **Samlet vurdering**

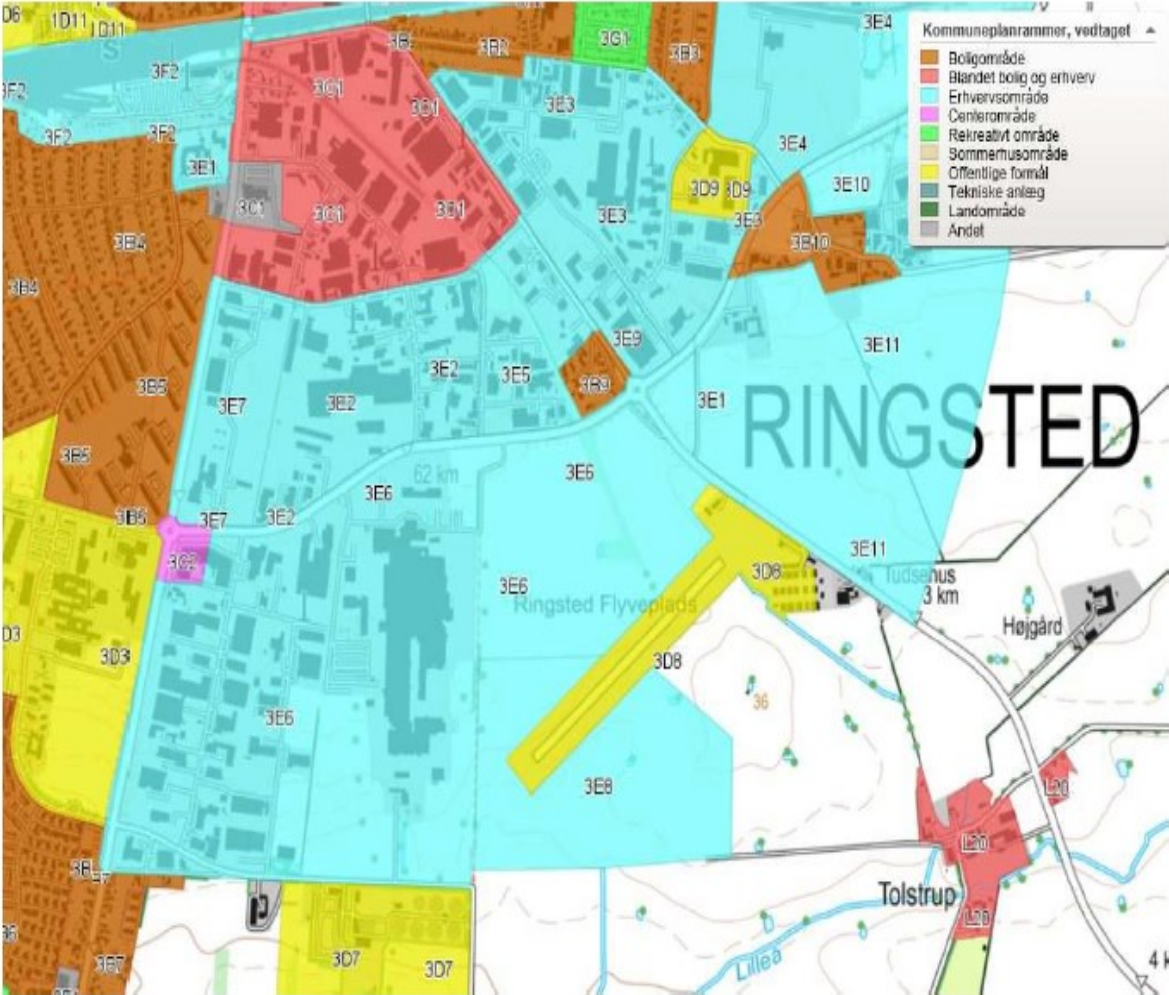
Det er Danish Crowns vurdering, at de fremtidige miljøforhold omkring virksomheden i Ringsted vil blive forbedret i forhold til i dag. Det skyldes først og fremmest, at der vil blive gennemført tiltag, der har til formål at begrænse støjgenerne fra virksomheden.

## Bilag A Bilag

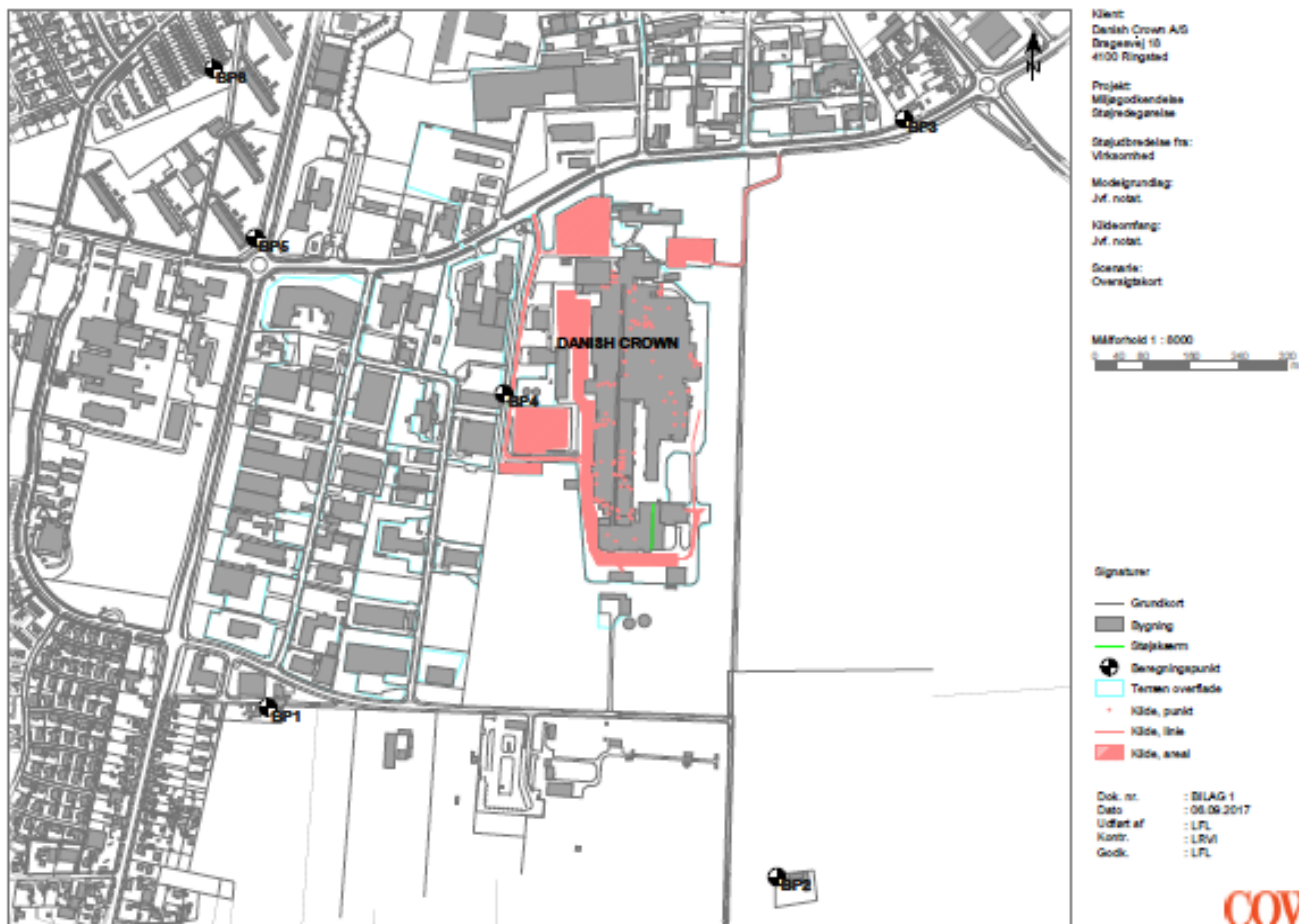
Oversigt over de tilhørende bilag til nærværende miljøtekniske beskrivelse. Bilagene er vedlagt som separate filer:

Bilag 1	Indretning af Danish Crown Ringsted
Bilag 2	Kloakplan for Danish Crown Ringsted
Bilag 3	Placering af væsentligste afkast til luft
Bilag 4	Lugtkortlægningsrapport 2010
Bilag 5	Placering af udendørs tanke og siloer
Bilag 6	Placering af udendørs affaldsoplag
Bilag 7	Bruttoliste for kemi på Danish Crown Ringsted
Bilag 8A	BAT-tjekliste – Slagteri
Bilag 8B	BAT-tjekliste – Food, drink and milk
Bilag 9	BTR-vurdering af stoffer på Danish Crown Ringsted
Bilag 9A	BTR-bilag om vurdering af stoffer
Bilag 10	Støjkortlægningsrapport

**Bilag B. Lokalplankort**



## Bilag C. Oversigt over referencepunkter



## Bilag D. Oversigt over revurdering af vilkår (ikke konsekventrettet)

Miljøgodkendelse af Revideret miljøgodkendelse/påbud til Slagteriet Danish Crown Ringsted, 2006.

Vilkår nr.	Uændret Nyt nr.	Ændret Nyt nr.	Slettet	Bemærkninger
<b>Generelle forhold</b>				
1.1			X	Henviser til tidligere bortfaldne godkendelser
1.2			X	Slettet, da Miljøstyrelsen ikke har hjemmel til, at håndhæve den miljøtekniske beskrivelse.
1.3			X	Slettet, da dette er en del af BAT.
<b>Drift</b>				
1.4			X	Vilkåret er slettet, da det ikke vil være et vilkår der vil blive håndhævet.
<b>Luftforurening</b>				
2.1	C7			Da virksomheden stadig vil have mulighed for fyring med fedt, er vilkåret overført uændret.
2.2	C8			Da virksomheden stadig vil have mulighed for fyring med fedt, er vilkåret overført uændret.
2.3		C3 og C4		Vilkåret er ændret, så det er mere tidssvarende
2.4		C6		Vilkåret er ændret, så det er mere tidssvarende
2.5	C9			Vilkåret er overført uændret.
<b>Diffuse kilder</b>				
2.6		C1		Vilkåret er omskrevet, så det er mere tidssvarende.
<b>Skorsten</b>				
2.7		C2		Vilkåret er omskrevet, så der også er vilkår for luftmængderne.
2.8		C2		Vilkåret er omskrevet, så der også er vilkår for luftmængderne.
<b>Lugt</b>				
2.9		D1		Der er lavet mindre reaktionær rettelse
2.10			X	Vilkåret er slettet, da der henvises til lugtmåling, der er udført i forbindelse med den sidste revurdering.
2.11			X	Vilkåret er slettet, da der henvises til lugtmåling, der er udført i forbindelse med den sidste revurdering.
2.12			X	Vilkåret er slettet, da der henvises til lugtmåling, der er udført i forbindelse med den sidste revurdering.
2.13		D2		Der er lavet mindre ændringer, så vilkåret er mere tidssvarende.
2.14			X	Da forholdene er dækket ind, via de andre vilkår.
<b>Støj</b>				

3.1		E1	Vilkåret er ændret, da den lempelse virksomheden har haft, er blevet reduceret
3.2		E1	Dette er skrevet ind i et samlet vilkår E1
<b>Spildevand</b>			
4.1		X	Vilkåret er slettet, da Miljøstyrelsen ikke er spildevands myndighed.
4.2		X	Vilkåret er slettet, da Miljøstyrelsen ikke er spildevands myndighed.
4.3		X	Vilkåret er slettet, da Miljøstyrelsen ikke er spildevands myndighed.
4.4		X	Vilkåret er slettet, da Miljøstyrelsen ikke er spildevands myndighed.
4.5		X	Vilkåret er slettet, da Miljøstyrelsen ikke er spildevands myndighed.
4.6		X	Vilkåret er slettet, da Miljøstyrelsen ikke er spildevands myndighed.
<b>Affald</b>			
5.1		F1	Vilkåret er omskrevet, så det er mere tidssvarende
5.2		X	Slettet, da det ikke var tidssvarende.
5.3		D2	Vilkåret er omskrevet.
5.4		X	Slettet, da Miljøstyrelsen ikke har hjemmel til, at håndhæve den miljøtekniske beskrivelse.
<b>Ressourceanvendelse</b>			
6.1		X	Slettet, da det ikke var tidssvarende.
6.2		X	Slettet, da det ikke var tidssvarende.
<b>Risiko</b>			
7.1		G1	Vilkåret er omskrevet, så det er mere tidssvarende.
7.2		F3	Vilkåret er omskrevet, så det er mere tidssvarende.
7.3		X	Slettet, da det ikke er tidssvarende.
7.4	I1		Da virksomheden har store mængder ammoniak, og ikke er en risikovirksomhed, er dette vilkår overført uændret.
7.5		X	Virksomheden skal til enhver tid følge den gældende olietanksbekendtgørelse.
7.6		X	Vilkåret er slettet, da vilkår F3 er dækkende for opbevaring af kemikalier.
<b>Uheld</b>			
8.1		X	Vilkåret er slettet, da det ikke er tidssvarende.
8.2		X	Vilkåret er slettet, da det ikke er tidssvarende.
<b>Tilsyn</b>			
9.1		X	Vilkåret er slettet, da amtet ikke længere er tilsynsmyndighed.

9.2	H1	Vilkåret er omskrevet, så det er mere tidssvarende.
9.3	X	Vilkåret er slettet, da det ikke er tidssvarende.
9.4	C5, D3, E3	Vilkåret er omskrevet, så det er mere tidssvarende.
9.5	C6, D5, E4	Vilkåret er omskrevet, så det er mere tidssvarende.
9.6	C6, D5, E4	Vilkåret er omskrevet, så det er mere tidssvarende.
9.7	X	Vilkåret er slettet, da det ikke er tidssvarende.
<b>Rapportering</b>		
10.1	D4, C5,E3	Vilkåret er omskrevet, så det er mere tidssvarende.
10.2	H1	Vilkåret er omskrevet, så det er mere tidssvarende.

## Miljøgodkendelse af 28. juni 2016

<b>Generelle forhold</b>		
A1	X	Vilkåret er slettet, da ovnene er taget i brug.
A2	A1	Vilkåret er overført uændret.
A3	A3	Vilkåret er overført uændret.
A4	X	Vilkåret er slettet, da de nye vilkår også er gældende for røggasanlægget..
Lufforurening		
B1	X	virksomheden har eftervist, at de kan overholde grænseværdierne.
B2	C2	Vilkåret er samlet med de andre afkasthøjder.

### Nye vilkår som følge af revurdering:

#### *Generelle forhold*

A2: Krav om orientering i forbindelse med ændringer på virksomheden.

#### *Indretning og drift*

B1: Krav om at emissionsbegrænsende udstyr ikke må taget ud af drift.

B2: Krav om at virksomheden løbende skal arbejde med at substituere stoffer på listen over uønskede stoffer.

#### *Støj*

E6: Da virksomheden har lempelser på deres støj, er vilkåret sat, for at sikre, at der er fokus på, at komme ned på de vejledende støjgrænser.

E7: Da virksomheden har lempelser på deres støj, er vilkåret sat, for at sikre, at der er fokus på, at komme ned på de vejledende støjgrænser.

### *Affald*

F2: Krav til oplag af råvarer, hjælpestoffer, affald, biprodukter, rengøringsmidler, olieaffald eller andet farligt affald.

### *Jord og grundvand*

G2: krav til arealer, hvor der ske tankning af køretøjer.

G3: krav om påkørsels sikring.

G4: Krav til nedgravede sandfang/opsamlingsbrønde.

G5: Vilkår om, at myndigheden kan kræve kontrol af tæthed af nedgravede sandfang og opsamlingsbrønde.

G6: Krav om kontrol og vedligeholdelse af kloaksystem.

### *Indberetning/rapportering*

H2: Frist for indsendelse af årsredegørelse.

### *Driftsforstyrrelser og uheld*

I2: Krav om procedure for uheld med ammoniak.

### *Ophør*

J1: Krav i forbindelse med ophør.

## **Bilag E. Lovgrundlag – Referenceliste**

### **Love**

*Miljøbeskyttelsesloven (MBL):*



Lovbekendtgørelse nr. 241 af 13. marts 2019 om miljøbeskyttelse.

*Jordforureningsloven (JFL):*

Lovbekendtgørelse nr. 282 af 27. marts 2017 om forureneret jord.

*Planloven (PL):*

Lovbekendtgørelse nr. 287 af 16. april 2018 om planlægning.

*Miljøvurderingsloven (MVL):*

Lovbekendtgørelse nr. 1225 af 25. oktober 2018 lov om miljøvurdering af planer og programmer og af konkrete projekter (VVM)

### **Bekendtgørelser**

*Godkendelsesbekendtgørelsen (GBK):*

Bekendtgørelse om godkendelse af listevirksomhed nr. 1317 af 20. november 2018.

*Standardvilkårsbekendtgørelsen:*

Bekendtgørelse om standardvilkår i godkendelse af listevirksomhed nr. 1474 af 12. december 2017.

*Miljøvurderingsbekendtgørelsen:*

Bekendtgørelse om samordning af miljøvurderinger og digital selvbetjening m.v. for planer, programmer og konkrete projekter omfattet af lov om miljøvurdering af planer og programmer og af konkrete projekter (VVM). Bekendtgørelse nr. 121 af 3. februar 2019.

*Affaldsbekendtgørelsen:*

Bekendtgørelse om affald, nr. 224 af 8. marts 2019.

*Risikobekendtgørelsen (RK):*

Bekendtgørelse om kontrol med risikoen for større uheld med farlige stoffer, nr. 372 af 25. april 2016.

*Miljøtilsynsbekendtgørelsen:*

Bekendtgørelse om miljøtilsyn, nr.117 af 28. januar 2019.

*Akkrediteringsbekendtgørelsen:*

Bekendtgørelse om kvalitetskrav til miljømålinger nr. 974 af 27. juni 2018.

*Olietankbekendtgørelsen:*

Bekendtgørelse om indretning, etablering og drift af olietanke, rørsystemer og pipelines, nr. 1611 af 10. december 2015.

*Luftkvalitetsbekendtgørelsen:*

Bekendtgørelse om vurdering og styring af luftkvaliteten nr. 1472 af 12. december 2017.

*Habitatbekendtgørelsen:*

Bekendtgørelse om udpegning og administration af internationale naturbeskyttelsesområder samt beskyttelse af visse arter, nr. 1595 af 06. december 2018.

*Brugerbetalingsbekendtgørelsen:*

Bekendtgørelse om brugerbetaling for godkendelse m.v. og tilsyn efter lov om miljøbeskyttelse og lov om husdyrbrug og anvendelse af gødning m.v. nr. 1475 af 12. december 2017.

**Vejledninger fra Miljøstyrelsen**

*Miljøgodkendelsesvejledningen:*

<http://miljogodkendelsesvejledningen.dk/>

*Luftvejledningen:*

Vejledning nr. 12415 af 1. januar 2001, om begrænsning af luftforurening fra Virksomheder.

*B-værdivejledningen:*

<https://www2.mst.dk/Udgiv/publikationer/2016/08/978-87-93529-02-1.pdf>

*Støjvejledningen:*

Nr. 5/1984, 1996 om ekstern støj fra virksomheder

<https://www2.mst.dk/Udgiv/publikationer/1984/87-503-5287-4/pdf/87-503-5287-4.pdf>

*Supplement til støjvejledningen:*

Vejledning nr. 14003 af 1. juni 1996 om supplement til vejledning om ekstern støj fra virksomheder.

Vejledning nr. 60283 af 31. oktober 1993 om beregning af ekstern støj fra virksomheder.

Vejledning nr. 60254 af 1. november 1984 om måling af ekstern støj fra virksomheder.

*Lugtvejledningen*

Nr. 4/1985, Vejledning om begrænsning af lugtgener fra virksomheder

<https://mst.dk/media/mst/Attachments/Lugtvejledningen.pdf>

**BREF-noter**

Se oversigt på: <https://mst.dk/erhverv/industri/bat-bref/liste-over-alle-brefer/>

Dansk Ingeniørforenings norm for tæthed af afløbssystemer i jord, DS 455, 1985 (rettet 2012 udgave)