

Aabenraa Kommune
Digital annonce

**Plan, Teknik & Miljø
Miljø**

Skelbækvej 2
6200 Aabenraa
Tlf.: 7376 7676

Dato: 02-08-2022
Sagsnr.: 22/18115

Kontakt: Tina Ketelsen
Direkte tlf.: 7376 7864
E-mail: tket@aabenaar.dk

Miljøtilladelse til husdyrbruget på Hovedgaden 55, 6230 Rødekro

Aabenraa Kommunes Team Miljø har den 2. august 2022 meddelt miljøtilladelse efter husdyrbrugloven¹ til husdyrbruget på Hovedgaden 55, 6230 Rødekro, matr. nr. 2a Hellevad Ejerlav, Hellevad.

Ejendommen meddeles miljøtilladelse til følgende produktionsarealer, gulvtyper og dyretyper:

Stald	Produktion	Staldstørrelse m ²	Produktionsareal m ²
Hestestald 1	Heste. Dybstrøelse.	236	135
Hestestald 2	Heste. Dybstrøelse.	98	56
Tidligere kostald	Flexgruppe: Alle kvæg, heste, får og geder. Dybstrøelse.	890	100
	Heste. Dybstrøelse.		350
Tidligere lade	Heste. Dybstrøelse.	960	375
I alt			1.016

Desuden meddeles der miljøtilladelse til følgende gødningsopbevaringsanlæg og tekniske anlæg:

- Ny møddingsplads på 130 m²
- Eksisterende gyllebeholder på 1.400 m³ og et overfladeareal på 393 m²
- Eksisterende forbeholder
- Eksisterende gyllebeholder på 350 m³ og et overfladeareal på 83 m² (taget ud af drift i 1994, anvendes udelukkende til regnvandsopsamling)
- Eksisterende lade

¹ Lovbekendtgørelse nr. 520 af 1. maj 2019 om husdyrbrug og anvendelse af gødning m.v. med senere ændringer

Miljøtilladelsen kan ses i sin helhed på de følgende sider.

Afgørelser efter husdyrbrugloven kan påklages til Miljø- og Fødevarerklagenævnet af:

- Afgørelsens adressat
- Miljøministeren, når væsentlige nationale eller internationale interesser er berørt
- Enhver, der har en individuel, væsentlig interesse i sagens udfald
- Sundhedsstyrelsen
- Danmarks Fiskeriforening, Ferskvandsfiskeriforeningen i Danmark, Arbejderbevægelsens Erhvervsråd og Forbrugerrådet, alle i henhold til lovens § 85
- Lokale foreninger og organisationer, lovens § 86
- Landsdækkende foreninger og organisationer, lovens § 87.

Hvis du ønsker at klage over denne afgørelse, kan du klage til Miljø- og Fødevarerklagenævnet. Du klager via Klageportalen, som du finder et link til på forsiden af www.naevneneshus.dk. Klageportalen ligger på www.borger.dk og www.virk.dk. Du logger på www.borger.dk eller www.virk.dk, ligesom du plejer, typisk med NEM-ID. Klagen sendes gennem Klageportalen til Aabenraa Kommune, der har truffet afgørelsen. En klage er indgivet, når den er tilgængelig for kommunen i Klageportalen. Når du klager, skal du som privatperson betale et gebyr på kr. 900. For virksomheder og organisationers vedkommende er gebyret på 1.800 kr. Du betaler gebyret med betalingskort i Klageportalen.

Miljø- og Fødevarerklagenævnet skal som udgangspunkt afvise en klage, der kommer uden om Klageportalen, hvis der ikke er særlige grunde til det. Hvis du ønsker at blive fritaget for at bruge Klageportalen, skal du sende en begrundet anmodning til Aabenraa Kommune, der har truffet afgørelse i sagen. Aabenraa Kommune videresender herefter anmodningen til Miljø- og Fødevarerklagenævnet, som træffer afgørelse om, hvorvidt din anmodning kan imødekommes.

Klagefristen udløber 4 uger efter, at afgørelsen er meddelt. Er afgørelsen offentligt bekendtgjort, regnes klagefristen dog altid fra bekendtgørelsen. Hvis klagefristen udløber på en lørdag eller helligdag, forlænges fristen til den følgende hverdag.

Afgørelsen annonceres offentligt den 2. august 2022 på Aabenraa Kommunes hjemmeside. En eventuel klage skal være modtaget senest den 30. august 2022, der er dagen for klagefristens udløb.

Der kan i øvrigt henvises til miljøgodkendelsens afsnit C "Offentlighed og klagevejledning".

Venlig hilsen

Tina Ketelsen
Landmålingstekniker

Miljøtilladelse til husdyrbruget Hovedgaden 55, 6230 Røde kro

§ 16b

Lovbekendtgørelse nr. 520
af 1. maj 2019 om
husdyrbrug og anvendelse af
gødning m.v. med senere
ændringer

Tilladelsesdato:
2. august 2022



Aabenraa Kommune
Plan, Teknik & Miljø
Team Miljø
Skelbækvej 2
6200 Aabenraa
Tlf. 73 76 76 76

Baggrund og læsevejledning

Kommunens afgørelse, vilkår der gælder for husdyrbruget samt de generelle juridiske forhold omkring afgørelsen, herunder klagevejledningen, og bilag kan læses i kapitel A, B, C og D.

Som følge af husdyrbrugloven skal ansøger indsende oplysninger om en række forhold, jf. husdyrgodkendelsesbekendtgørelsens bilag 1 punkt A og B. Kommunen skal i sin afgørelse beskrive husdyrbrugets særkender og vurdere og begrunde, at det ansøgte ikke har en væsentlig indvirkning på miljøet, og at det opfylder de lovbestemte krav om anvendelse af den bedste tilgængelige teknik (BAT) på lugt- og ammoniakemission. Kommunen stiller de relevante vilkår, der sikrer, at husdyrbruget ikke har en væsentlig virkning på miljøet, samt at BAT er overholdt. Selve ansøgningsmaterialet kan læses i kapitel E.

Husdyrbruget på Hovedgaden 55, 6230 Rødekro har en ammoniakemission mindre end 3.500 kg NH₃-N pr. år. Det har dermed en størrelse, der lovgivningsmæssigt reguleres efter husdyrbruglovens § 16b. Den vedlagte ansøgning er et resultat af dialog imellem ansøger og Aabenraa Kommune i forbindelse med sagsbehandlingen. Ansøgningen danner grundlag for kommunens afgørelse og de stillede vilkår.

Indholdsfortegnelse

A.	Afgørelse	5
	Dispensationer	7
	Baggrund og særkender for afgørelsen	8
	Historik	8
	Ansøgning	8
	Landskabelige værdier og særkender	8
	Erhvervsmæssigt nødvendigt	9
	Begrundelse for de stillede vilkår og øvrige krav	10
	Natur	10
	Jord, grundvand og overfladevand	11
	Lugtgener	12
	Øvrige emissioner og gener	12
	Bedste tilgængelige teknik (BAT)	14
	Øvrige krav	14
	Samlet vurdering	15
	Lovgrundlag	16
	Udnyttelsesfrist	16
	Revurdering af miljøtilladelsen	16
	Retsbeskyttelse	16
	Ophævelse af eksisterende godkendelse	16
	Andre tilladelser og dispensationer	16
B.	Vilkår for husdyrbruget	17
	Afgørelse	17
	Indretning og drift	17
	Lugt	18
	Øvrige emissioner og gener	19
	Jord, grundvand og overfladevand	19
	Egenkontrol	20
C.	Offentlighed og klagevejledning	21
	Naboorientering og partshøring	21
	Annoncering og afgørelse	21
	Klagevejledning	21
D.	Kommunens bilag	23
	Lugtkonsekvenszonen	23
E.	Miljøansøgningen	24

Datablad

Husdyrbrugets adresse: Hovedgaden 55, 6230 Rødekro

Ansøger: Andreas Carstensen

Ansøgers CVR-nummer: 36378409

Tilladelsesmyndighed: Aabenraa Kommune

Tilladelsesdato: 2. august 2022

Sagsbehandler: Laura Klaver

Kvalitetssikring: Jon Kjær Jensen

Ansøgningsmateriale: Henriette Fries, LandboSyd

Sagsnr.: 22/18115

Kortmateriale: Aabenraa Kommune, Geodatastyrelsen og Styrelsen for Dataforsyning og effektivisering, Skærmkort, WMS – tjeneste.

Lovgrundlag: Lovbekendtgørelse nr. 520 af 1. maj 2019 om husdyrbrug og anvendelse af gødning m.v. med senere ændringer (husdyrbrugloven).

A. Afgørelse

Aabenraa Kommune meddeler miljøtilladelse til husdyrbruget efter husdyrbruglovens § 16b på Hovedgaden 55, 6230 Rødekro, matr. nr. 2a Hellevad Ejerlav, Hellevad til hestehold med de stillede vilkår. Miljøtilladelsen omfatter hele husdyrbruget. Det vil sige både de eksisterende og nye anlæg.

Der tillades følgende stalde og produktionsarealer:

Stald	Produktion	Staldstørrelse m ²	Produktionsareal m ²
Hestestald 1	Heste. Dybstrøelse.	236	135
Hestestald 2	Heste. Dybstrøelse.	98	56
Tidligere kostald	Flexgruppe: Alle kvæg, heste, får og geder. Dybstrøelse.	890	100
	Heste. Dybstrøelse.		350
Tidligere lade	Heste. Dybstrøelse.	960	375
I alt			1.016

Der tillades følgende gødningsopbevaringsanlæg:

- Ny møddingsplads på 130 m²
- Eksisterende gyllebeholder på 1.400 m³ og et overfladeareal på 393 m²
- Eksisterende forbeholder
- Eksisterende gyllebeholder på 350 m³ og et overfladeareal på 83 m² (taget ud af drift i 1994, anvendes udelukkende til regnvandsopsamling)

Øvrige anlæg:

- Eksisterende lade

Det godkendte staldanlæg kan med denne miljøtilladelse udnyttes fuldt ud inden for grænserne for dyrevelfærdsreglerne. Se en oversigt over stalddene i Figur 1.



Figur 1. Oversigt over stalde, anmeldelsespligtige anlæg samt gødningsopbevaringsanlæg.

Dispensationer

Lugtgenekriterierne for nærmeste byzone på den østlige side af husdyrbruget er ikke overholdt. Da lugtemissionen ikke øges, og den vægtede gennemsnitsafstand til nærmeste byzone er mere end 50% af geneafstanden, har Aabenraa Kommune mulighed for at dispensere for lugtgeneniveauet, jf. § 33 i husdyrgodkendelsesbekendtgørelsen.

Nærmeste byzone er placeret ca. 51 m fra lugtcentrummet på Hovedvejen 55. Da 51 m er mere end 50% af geneafstand på 55,7 m, og da lugtemissionen ikke øges, er det Aabenraa Kommunes vurdering, at en fravigelse af lugtgeneafstanden i denne sag kan accepteres. Der meddeles derfor dispensation, så lugtgeneafstanden kan fraviges i denne sag. Der stilles vilkår til at opretholde en god staldhygiejne, for at sikre at lugtemissionen fra husdyrbruget ikke går ud over forudsætningerne i beregningerne i husdyrgodkendelse.dk.

Baggrund og særkender for afgørelsen

Aabenraa Kommune meddeler miljøtilladelsen, da det vurderes, at ansøgeren har truffet de nødvendige foranstaltninger til at forebygge og begrænse forureningen ved anvendelse af den bedst tilgængelige teknik, og det vurderes, at husdyrbruget i øvrigt kan drives på stedet uden at påvirke omgivelserne på en måde, som er uforenelig med hensynet til omgivelserne. Aabenraa Kommune vurderer, at miljøtilladelsen med de stillede vilkår for lokalisering, indretning og drift af husdyrbruget, sikrer at husdyrbruget ikke vil medføre en væsentlig påvirkning af miljøet eller andre væsentlige gener.

Historik

Husdyrbruget modtog den 2. maj 1994 en tilladelse til 52 malkekøer, 52 opdræt og 500 slagtesvin, svarende til 85,5 DE efter dagældende omregningsfaktorer. Der blev desuden givet tilladelse til at etablere en ny gyllebeholder på 1.400 m³, og en eksisterende gyllebeholder på 350 m³ blev taget ud af drift.

Den 29. august 2019 modtog husdyrbruget en afgørelse om skift i dyretype, som ændrede husdyrholdet til 52 malkekøer, 52 opdræt og 17 heste.

Ansøgning

Aabenraa Kommune har den 8. juni 2022 modtaget en ansøgning om miljøtilladelse til husdyrbruget på Hovedgaden 55, 6230 Rødekro. Der søges om miljøtilladelse til produktionsarealer til hestehold i eksisterende bygninger, samt mulighed for at have 100 m² produktionsareal, der kan bruges til både kvæg og heste, også kaldet flexgruppe. Ansøger ønsker at ændre staldsystemet i en tidligere kostald fra kreaturer i bindestald til hestebokse med dybstrøelse. Desuden planlægger ansøger at indrette 375 m² produktionsareal til hestepostaldning i en tidligere lade syd for husdyrbruget.

Ansøger ønsker endvidere at flytte den eksisterende møddingsplads vest for staldbygningerne til en ny placering. En ny møddingsplads indrettes mellem staldbygningerne og gyllebeholderne, og den eksisterende møddingsplads udgår.

Husdyrbruget drives som hestealvsbrug, hvor dyrelægevirksomheden VetEmbryo ApS har til huse. VetEmbryo ApS foretager reagensglasbefrugtning af heste, og i den forbindelse opstaldes kundernes heste på husdyrbruget.

Denne tilladelse er baseret på de oplysninger, der er redegjort for i ansøgningsmaterialet, skema 233 574, version 2 og ansøgningen i kapitel E.

Landskabelige værdier og særkender

Placering af anlæg

Hovedgaden 55, 6230 Rødekro er beliggende i landzone i Hellevad. Husdyrbrugets matrikel grænser op til byzone mod nord, øst og vest.

Husdyrbruget er beliggende i den nordlige udkant af landskabsområdet 'Landbrugsletten'. Området er et udpræget landbrugsområde kendetegnet ved et fladt terræn, hvor dyrkede marker afgrænses af en delvis brudt hegnstruktur. Flere små og middelstore landsbyer ligger spredt i landskabet. Området er mod nord afgrænset af 'Toftlund Bakkeø', der med sin markante skrænt udgør en tydelig terrænmæssig afgrænsning af det flade slettelandskab.

Husdyrbruget afskærms af eksisterende beplantning mod vest, samt af stuehuset og beplantning mod nord langs Hovedvejen. Der sker ingen bygningsmæssige ændringer som følge af det ansøgte. De eksisterende stalde godkendes til hestepostaldning samt et mindre produktionsareal med mulighed for både heste og kvæg. I en eksisterende lade syd for

husdyrbruget indrettes ligeledes et produktionsareal til hesteopstaldning. Den eksisterende møddingsplads vest for staldbygningerne udgår og flyttes til en ny placering. Mellem staldbygningerne og den lille gyllebeholder etableres en ny møddingsplads.

Aabenraa Kommune vurderer, at der i tilstrækkelig grad er redegjort for bygningsmæssige ændringer og etablering af anlæg, samt at det ansøgte ikke har en væsentlig påvirkning på de landskabelige værdier.

Bygge- og beskyttelseslinjer og kommunalplaner

Bygge- og beskyttelseslinjer:

Husdyrbrugets tidligere lade mod syd er beliggende indenfor udpegningen 'Kirkeomgivelser', idet Hellevad Kirke ligger ca. 380 m vest fra husdyrbruget. I kirkelandskabet kan der kun opføres bygninger eller tekniske anlæg, hvis byggeriet eller anlægget ikke visuelt slører eller forringer indblikket til kirken eller virker forstyrrende på kirkens nære omgivelser. Da der er tale om en lovlige eksisterende bygninger, og da der ikke etableres nye bygninger eller anlæg inden for udpegningen, vurderer Aabenraa Kommune, at det ansøgte ikke strider imod retningslinjerne og ikke har en væsentlig påvirkning på kirkens nære omgivelser.

Husdyrbrugets tidligere lade mod syd og den store gyllebeholder er beliggende indenfor udpegningen 'Skovbyggelinje'. Inden for skovbyggelinjer må der ikke opføres eller placeres nye bygninger og anlæg, medmindre byggeriet er erhvervsmæssigt nødvendigt for den pågældende ejendoms drift som landbrugsejendom og opføres i tilknytning til de eksisterende driftsbygninger. Da der er tale om lovlige eksisterende forhold, og da der ikke etableres nye bygninger eller anlæg inden for udpegningen, vurderer Aabenraa Kommune, at det ansøgte ikke kræver dispensation, og at retningslinjerne for skovbyggelinjer er overholdt.

Husdyrbruget er beliggende inden for udpegningen 'Skovrejsning uønsket', mens den tidligere lade mod syd er delvist beliggende inden for udpegningen 'Skovrejsning ønsket'. Idet der ikke indgår skovrejsning som en del af det ansøgte projekt, vurderer Aabenraa Kommune, at det ansøgte ikke er i konflikt med udpegningen 'Skovrejsning uønsket'. Da den tidligere lade er lovligt etableret, og da der ikke etableres nye bygninger eller anlæg indenfor 'Skovrejsning ønsket', vurderer Aabenraa Kommune, at det ansøgte ikke er til hinder for, at der kan rejses skov på de omkringliggende arealer.

Kommuneplanområder:

Husdyrbruget er ikke beliggende inden for områder i kommuneplanen med særlige landskabelige interesser. Husdyrbruget ligger i et område, der i kommuneplanen er udpeget som 'særligt værdifuldt landbrugsområde', hvor landbrugets interesser og arealanvendelse vægtes højt.

Ejendommen er endvidere ikke beliggende inden for områder udpeget til råstofområde.

Grænseoverskridende virkninger

Hovedgaden 55, 6230 Rødekro er beliggende ca. 22,5 km fra landegrænsen til Tyskland og ca. 2,1 km fra kommunegrænsen til Tønder Kommune. Grundet afstanden til både lande- og kommunegrænser vurderer Aabenraa kommune, at husdyrbruget ikke vil medføre grænseoverskridende virkninger.

Erhvervsmæssigt nødvendigt

Aabenraa Kommune vurderer, at den ændrede bygningsanvendelse er erhvervsmæssigt nødvendigt, da hesteopstaldningen anvendes til ansøgers avls-virksomhed. Den eksisterende møddingsplads flyttes, således at pladsen kan anvendes til parkeringsplads til dyrelægeklinikken.

Begrundelse for de stillede vilkår og øvrige krav

Natur

Ammoniakfølsom natur

For at beskytte biologisk værdifulde og kvælstoffølsomme naturarealer mod en tilstandsændring forårsaget af en næringsberigelse, der overskrider naturens tålegrænse, må den luftbårne ammoniakdeposition fra husdyrbrug til naturarealer omfattet af § 7 i husdyrbrugloven ikke overstige fastlagte beskyttelsesniveauer, som kan findes i husdyrgodkendelsesbekendtgørelsens bilag 3 punkt D.

De naturområder, der er omfattet af § 7 i husdyrbrugloven, er inddelt i 3 kategorier efter deres ammoniakfølsomhed jf. nedenstående tabel.

Tabel 1. Tabel over ammoniakfølsom natur der er beskyttet efter husdyrbruglovens § 7.

Naturtyper	Fastsat beskyttelsesniveau
Kategori 1. Ammoniakfølsomme naturtyper beliggende indenfor internationale naturbeskyttelsesområder.	Maks totaldeposition afhængig af antal øvrige husdyrbrug i nærheden: 0,2 kg N/ha/år ved > 1 øvrige husdyrbrug 0,4 kg N/ha/år ved 1 øvrigt husdyrbrug 0,7 kg N/ha/år ved 0 øvrige husdyrbrug
Kategori 2. Ammoniakfølsomme naturtyper beliggende udenfor internationale naturbeskyttelsesområder, i form af højmoser, lobeliesøer, heder >10 ha og overdrev >2,5 ha.	Maks totaldeposition på 1,0 kg N/ha/år.
Kategori 3. Heder, moser og overdrev, der er omfattet af § 3 i naturbeskyttelsesloven og ammoniakfølsomme skove større end 0,5 ha.	Maks merdeposition på 1,0 kg N/ha/år. Kommunen kan ved en konkret vurdering tillade en merdeposition på >1,0 kg N/ha/år indenfor de angivne tålegrænser ¹ , men kan ikke stille krav om merdeposition på <1,0 kg N/ha/år.

Det fremgår af husdyrbruglovens regelsæt, at beskyttelsesniveauet, der er fastlagt i lovgivningen, som udgangspunkt er tilstrækkeligt til at sikre natur og miljø og skabe overensstemmelse med habitatdirektivsforpligtelserne.

Tabel 2. Tabel over ammoniakdepositionen til nærliggende ammoniakfølsom natur, der er beskyttet efter husdyrbruglovens § 7.

Naturpunkt	Kategori	Merdeposition, kg N/ha/år	Totaldeposition, kg N/ha/år
1. K1, Rise Skov	1	0,0	0,0
2. K2, Overdrev ved Rødekro flyveplads	2	0,0	0,0
3. K3, Mose ved kirke	3	-0,1	0,2
4. K3, Overdrev ved kirken	3	0,0	0,1
5. §3, Eng ved kirke	3	-0,1	0,2
6. §3, Eng ved Rødå	3	0,0	0,0
7. Skov ved kirken	3	-1,2	1,2

¹ Notat fra DCE – National Center for Miljø og Energi af den 6. september 2018 om opdatering af empirisk baserede tålegrænser

Af Tabel 2 fremgår nærmeste kategori 1, 2 og 3 naturområder. Idet at husdyrbruglovens depositionsgrænser til ammoniakfølsom natur er overholdt for det ansøgte, vurderer Aabenraa Kommune, at der ikke vil forekomme tilstandsændringer i disse naturarealer.

Beskyttet natur

Ammoniakdepositionen til de nærmeste § 3-beskyttede naturområder er angivet i Tabel 2. Da merdepositionen for de nærmeste § 3-naturarealer er under 1 kg N/ha/år, hvorunder der ikke forventes tilstandsændringer i ammoniakfølsom natur som følge af atmosfærisk deposition, vurderer Aabenraa Kommune, at det ansøgte ikke medfører tilstandsændringer i beskyttet natur.

Den ammoniakfølsomme beskyttede natur er beskyttet efter husdyrbruglovens regler og behandles under afsnittet om ammoniakfølsom natur.

Fredede områder & kommunalplaner

Ingen af husdyrbrugets anlæg ligger overlappende med de kommunale udpegninger for områder med særlige økologiske forbindelser, særlige naturbeskyttelsesinteresser eller fredninger.

Internationale beskyttelsesområder

Da husdyrbruget ikke ligger i, eller i nær tilknytning til, et Natura 2000-område, vurderer Aabenraa Kommune, at ansøgningen ikke har en væsentlig indvirkning på internationale beskyttelsesområder. Det nærmeste Natura 2000-område er nr. 96 'Bolderslev Skov og Uge Skov', der består af habitatområde H85. Området ligger cirka 9,8 km øst for husdyrbruget.

Beskyttelsen af habitatnaturen i habitatområdet er indarbejdet i husdyrbruglovens regler for ammoniakfølsom natur, som vurderes i ovenstående afsnit om ammoniakfølsom natur. Det vurderes, at det ansøgte ikke har en væsentlig indvirkning på fuglebeskyttelsesområdet, da det ikke medfører tilstandsændringer i områdets natur.

Planter og dyr

Aabenraa Kommune har ikke kendskab til, at der er registreret dyre- eller plantearter, som er beskyttet af habitatdirektivets bilag IV eller V i husdyrbrugets nærhed. Det kan ikke udelukkes, at der forekommer beskyttede flagermus omkring gården. Da der hverken fjernes gamle træer eller bygninger i det ansøgte, og da der ikke forekommer tilstandsændringer i de omkringliggende naturarealer, vurderer Aabenraa Kommune, at områdets dyre- og planteliv ikke forværres af det ansøgte.

Jord, grundvand og overfladevand

Tagvand fra staldene afledes til dræn, mens tagvand fra 'Tidligere lade' nedsives i faskiner. Overfladevand fra den nye møddingsplads ledes til forbeholderen og videre til gyllebeholderen.

Dele af den eksisterende lade ('Tidligere lade') ændres til dybstrøelsesstald til heste. Laden er anlagt med fast bund. Ved ibrugtagning vil ansøger opgradere afløbsforholdene i denne stald, fx ved anlæg af en pumpeump, således at evt. vand kan pumpes herfra.

På ejendommen står en godkendt olietank, der står på fast bund uden afløb.

Aabenraa Kommune vurderer, at der ikke forekommer en væsentlig virkning på den miljømæssige tilstand af jord, grundvand og overfladevand, såfremt de i ansøgningen beskrevne afløbsforhold og husdyrbrugloven med bekendtgørelser overholdes.

For at modvirke risikoen for olieforurening, har Aabenraa Kommune vurderet, at det er nødvendigt at stille vilkår til placering af olietanke og forholdsregler ved uheld, herunder at der på ejendommen skal være materiale til opsamling af spild.

Lugtgener

Aabenraa Kommune har vurderet, at lugtmarkørerne for nærmeste nabo, nærmeste samlet bebyggelse og nærmeste byzone er placeret korrekt i husdyrgodkendelse.dk.

Da husdyrbruget er omgivet af byzone (mod nord, øst og vest), er der indsat flere beregningspunkter for at beregne lugt til alle sider. Da byzonen har det skrappeste geneniveau for lugtberegning, er der udelukkende beregnet lugt til byzonen.

Tabel 3. Lugtberegning – uddrag fra husdyrgodkendelse.dk, ansøgningsskema nr. 233 574.

Adresse	Område status	Kumulation	Korrigeret geneafstand (m)	Vægtet gennemsnitsafstand (m)	Genekriterie overholdt
Hellevad Ejerlav, Hellevad 1	Nærmeste byzone	0	55,7	51,3	Nej
Hellevad Ejerlav, Hellevad 2	Nærmeste byzone	0	63,3	94,4	Ja
Hellevad Ejerlav, Hellevad 3	Nærmeste byzone	0	63,3	85,1	Ja
Hellevad Ejerlav, Hellevad 4	Nærmeste byzone	0	63,3	91,7	Ja
Hellevad Ejerlav, Hellevad 5	Nærmeste byzone	0	62,9	85,9	Ja
Hellevad Ejerlav, Hellevad 6	Nærmeste byzone	0	62,9	85	Ja
Hellevad Ejerlav, Hellevad 7	Nærmeste byzone	0	63,3	95,3	Ja

Som det fremgår af Tabel 2, er lugtgeneafstanden til nærmeste byzone på den østlige side af husdyrbruget (benævnt 'Hellevad Ejerlav, Hellevad 1') ikke overholdt. Aabenraa Kommune har mulighed for at fravige, at geneniveauet ikke er overholdt, hvis lugtemissionen ikke øges, og den vægtede gennemsnitsafstand til nærmeste byzone er mere end 50% af geneafstanden, jf. § 33 i husdyrgodkendelsesbekendtgørelsen.

Nærmeste byzone (benævnt 'Hellevad Ejerlav, Hellevad 1') er placeret ca. 51 m fra lugtcentrummet på Hovedvejen 55. Da 51 m er mere end 50% af geneafstanden på 55,7 m, og da lugtemissionen ikke ændres, er det Aabenraa Kommunes vurdering, at en fravigelse af lugtgeneafstanden i denne sag kan accepteres.

Ud over beregning af lugtgeneafstanden, udregnes lugtkonsekvenszonen i husdyrgodkendelse.dk. Inden for denne radius kan lugt ind imellem registreres. Da den ukorrigerede geneafstand til nærmeste byzone er større end lugtkonsekvenszonen, og da kommunen skal vurdere lugt ud fra worst case, har Aabenraa Kommune udarbejdet et kort med en lugtkonsekvenszone på 55,7 m, svarende til den ukorrigerede geneafstand for byzone. Kortet er vedlagt som bilag 1 i afsnit D. Kommunens bilag.

Der er stillet driftsvilkår til renholdelse af staldarealer for at undgå forurening med ammoniak, som går ud over forudsætningerne i beregningerne i husdyrgodkendelse.dk.

Øvrige emissioner og gener

Støjgener

I miljøansøgningens afsnit 2.7.1 er støjgenerne beskrevet. Støjgener kan forekomme i forbindelse med transport og håndtering af husdyrgødning samt korntørring. Korntørringsanlægget er placeret inde i bygningerne. Støjgener i forbindelse med fodring, håndtering af heste og udmugning er begrænset, da dette sker med håndkraft og/eller minilæser. Aabenraa Kommune vurderer, at støjgenerne er beskrevet tilstrækkeligt. Da transport med store maskiner er begrænset, samt at korntørring sker inde i bygningerne, vurderes det, at støj ikke vil medføre væsentlige gener.

Aabenraa Kommune stiller dog vilkår til, at husdyrbruget skal overholde de generelle støjgrænser for det åbne land og for samlet bebyggelse, som angivet i Miljøstyrelsens vejledning nr. 5/1984 "Ekstern Støj fra virksomheder". Aabenraa Kommune gør opmærksom på, at støjgrænserne i det åbne land skal være overholdt ved nærmeste nabos udendørs opholdsarealer, dog maksimalt 15 meter fra beboelsen. Ved samlet bebyggelse, skal støjgrænserne være overholdt i hele området, så ved en evt. klage over støj, vil støjen blive målt ved nærmeste naboskel.

Støvgener

Støvgenerne er beskrevet i afsnit 2.7.3 i miljøansøgningen. Støvgener kan forekomme ved kørsel på grusbelagte arealer i tørre perioder. Hestebokse strøs manuelt og foder håndtres i wrabbler og hø, hvilket vurderes ikke at medføre væsentlige støvgener. Aabenraa Kommune vurderer, at støvgenerne er tilstrækkeligt beskrevet, og at der skal stilles vilkår om, at der ikke må forekomme støvgener uden for ejendommens eget areal, og at dette vurderes af tilsynsmyndigheden.

Rystelsesgener

Evt. rystelser fra ejendommen, er beskrevet i miljøansøgningens afsnit 2.7.2. Aabenraa Kommune vurderer, at evt. gener fra rystelser er beskrevet tilstrækkeligt, og for at sikre naboerne stilles der vilkår til, at der ikke må være væsentligt gener fra rystelser og vibrationer uden for ejendommens eget areal, og at dette vurderes af tilsynsmyndigheden.

Flue- og rottegener

Husdyrbrugets skadedyrsbekæmpelse er beskrevet i miljøansøgningens afsnit 2.7.5. Fluebekæmpelse sker med forskellige flueprodukter der strøs i dybstrøelsen, mens rottebekæmpelse sker via den kommunale ordning. Forekomst af fluer og skadedyr forebygges ved renholdelse af staldarealer.

Aabenraa Kommune vurderer, at bekæmpelse af fluer og rotter har et sådant omfang, at der ikke vil være væsentlige gener for omkringboende ud fra det beskrevne i miljøansøgningens afsnit 3.7.5. Aabenraa Kommune stiller vilkår til, at arealerne omkring staldene skal holdes ryddelige, således at rottetilhold forebygges. Der stilles derudover vilkår til, at fluebekæmpelse skal ske efter gældende retningslinjer fra Aarhus Universitet, Institut for Agroøkologi.

Transportgener

Antallet af transporter til og fra husdyrbruget er beskrevet i miljøansøgningens afsnit 2.7.6. Til- og frakørsel sker via Hovedgaden og omfatter hovedsageligt personbiler og i mindre omfang store transporter. Da udbringningsarealerne er beliggende syd for husdyrbruget, er transport med landbrugsmaskiner via overkørslerne ved Hovedgaden

meget begrænset. Gyllekørsel og anden tung trafik sker via markvejen udenom Hellevad. Antallet af tunge transportere er begrænset og vil typisk ske på hverdage i tidsrummet 6:00-19:00.

Aabenraa Kommune vurderer at transporterne til og fra ejendommen er beskrevet tilstrækkeligt, og at der ikke skal stilles vilkår til transporter til og fra ejendommen.

Lysgener

I miljøansøgningens afsnit 2.7.4 beskrives det, at udendørsbelysning ikke vil medføre væsentlige gener for de omkringboende. Aabenraa Kommune stiller vilkår, til at der ikke må forekomme væsentlige lysgener for de omkringboende, og at dette vurderes af tilsynsmyndigheden.

Uhygiejniske forhold

Da døde dyr opbevares overdækket og på fast bund, samt at der forebygges mod skadedyr i den daglige drift, vurderer Aabenraa Kommune, at der, som følge af det ansøgte, ikke sker en væsentlig indvirkning på miljøet hvad angår uhygiejniske forhold.

Miljøbeskyttelseslovens affaldshierarki

Miljøbeskyttelseslovens affaldshierarki efterleves, idet Aabenraa Kommunes affaldsregulativ for erhvervsaffald overholdes.

Bedste tilgængelige teknik (BAT)

BAT Ammoniakemission

Der er et krav om vurdering af de væsentlige virkninger på miljøet og anvendelse af den bedste tilgængelige teknik (BAT) for reduktion af ammoniakemissioner, når produktionen medfører en ammoniakemission på mere end 750 kg NH₃-N pr. år.

Anvendelse af den bedste tilgængelige teknik (BAT) i forhold til ammoniakemission fra anlægget er omsat til et bestemt krav til størrelsen af ammoniakemission, der må komme fra husdyrbruget. Beregningerne i husdyrgodkendelse.dk viser, at BAT-kravet til ammoniakemission fra husdyrbruget er 810 kg NH₃-N/år, og at den faktiske emission er 810 kg NH₃-N/år. BAT-kravet for husdyrbruget er således overholdt.

Aabenraa Kommune stiller vilkår til, at staldafsnit med dybstrøelse skal strøs med halm eller andet tørstof, i mængder, der sikrer, at dybstrøelsesmåtten altid er tør i overfladen, da det indgår i forudsætningen for ammoniakemissionsberegningen.

Der er yderligere stillet driftsvilkår til renholdelse af staldarealer for at undgå forurening med ammoniak, som går ud over forudsætningerne i beregningerne i husdyrgodkendelse.dk.

Øvrige krav

Brugen af naturressourcer

I miljøansøgningens afsnit 2.8.3 og 2.8.4 er der det forventede forbrug af olie og kemikalier, energi og vand beskrevet. Af miljøansøgningen fremgår det, at energi- og vandforbruget ikke ændres væsentligt som følge af det ansøgte. Aabenraa Kommune vurderer, at brugen af naturressourcer er acceptabelt, og at det ikke vil medføre væsentlige miljøgener, hvorfor der ikke stilles vilkår til energi- og vandforbruget på ejendommen.

Vurdering af om husdyrbruget har tilstrækkelig opbevaringskapacitet til husdyrgødning

Med en forventet produktion på 50 heste, vil der være en årlig husdyrgødningsproduktion på 384 m³ dybstrøelse. Dybstrøelsen leveres til biogas og kommer retur til husdyrbruget i form af gylle, som opbevares i gyllebeholderne. Staldene muges ud ca. 4 gange årligt,

hvor dybstrøelsen leveres direkte i biogascontainere. Overfladevand fra den nye møddingsplads ledes til forbeholderen og videre til gyllebeholderen.

Da mængden af husdyrgødning er begrænset i et hestehold, og da dybstrøelse leveres til biogas, vurderer Aabenraa Kommune, at opbevaringskapaciteten til husdyrgødning er tilstrækkelig.

Vurdering af om afstandskrav er overholdt

Ansøger har redegjort for husdyrbruget og det ansøgtes beliggenhed samt generelle afstandskrav i miljøansøgningens afsnit 2.4.

De eksisterende bygninger 'Hestestald 1', 'Hestestald 2' og 'Tidligere kostald' overholder ikke afstandskravet på 50 m til byzone, nabobeboelser samt område i landzone, der i lokalplan er udlagt til blandet bolig og erhverv (Lokalplan HE.2.1). De eksisterende bygninger 'Hestestald 2', 'Tidligere kostald' og den store gyllebeholder overholder ikke afstandskravet på 30 m til naboskel.

Etablering, udvidelse eller ændring af husdyranlæg og gødningsopbevaringsanlæg på husdyrbrug, der medfører forøget forurening, er ikke tilladt indenfor de ovennævnte afstandskrav, jf. husdyrbrugslovens §§ 6 og 8.

I 'Hestestald 1' og 'Hestestald 2' sker der ingen ændringer. I 'Tidligere kostald' ændres staldsystemet fra kvæg på bindestald til hestebokse med dybstrøelse. Som følge af de ansøgte ændringer vil lugt- og ammoniakemissionen falde. Desuden vil antallet af transporter til og fra husdyrbruget falde fra nudrift til ansøgt drift.

Da der er tale om lovlige eksisterende bygninger og gyllebeholdere, samt at de ansøgte ændringer på husdyrbruget ikke medfører forøget forurening, vurderer Aabenraa Kommune, at afstandskravene er overholdt, og at der derfor ikke skal søges om dispensation fra afstandskravene.

Den nye møddingsplads og den tidligere lade, hvor der etableres et nyt produktionsareal til hesteopstaldning, overholder alle afstandskrav, jf. husdyrbrugslovens §§ 6-8.

Vurdering af, om husdyrbruget er teknisk, forureningsmæssigt- og driftsmæssigt forbundet med andre husdyrbrug

Husdyrbruget på Hovedvejen 55, 6230 Rødekro er ikke teknisk, forureningsmæssigt eller driftsmæssigt forbundet med andre husdyrbrug.

Samspelet mellem faktorer og sårbarhed i forhold til risici for større ulykker m.v.

I miljøansøgningens afsnit 2.12 er der beskrevet, hvad der gøres for at beskytte nærmiljøet og grundvandet. Gyllebeholderen i drift er tilmeldt 10 års beholderkontrol og kontrolleres løbende. Den nye møddingsplads udføres i tætte og stabile materialer og med afløb til forbeholderen og videre til gyllebeholderen, hvorved risikoen for forurening minimeres. Ejendommens dieselolietank står på fast bund uden afløb, og i tilfælde af olieudslip benyttes træspåner til opsamling af oliedslip. Aabenraa Kommune vurderer, at der ikke er nogen risiko for forurening af vandløb, da det nærmeste vandløb (Surbæk) er beliggende ca. 152 m nord for husdyrbruget.

Aabenraa Kommune vurderer på baggrund af ovenstående, at der gøres tilstrækkeligt for at sikre, at der ikke sker en forurening af nærmiljøet og grundvandet, idet man forebygger og har en handlingsplan for et evt. udslip af gylle og olie.

Samlet vurdering

Vurdering af VVM og BAT

På baggrund af de stillede vilkår og ovenstående begrundelse for og særkender på husdyrbruget er det Aabenraa Kommunes samlede vurdering, at det ansøgte projekt overholder anvendelse af den bedste tilgængelige teknik (BAT), og at projektet ikke indebærer væsentlige indvirkninger på miljøet, herunder i forhold til omgivelsernes sårbarhed og kvalitet, i forhold til navnlig:

- Landskabelige værdier (der sker ingen bygningsmæssige ændringer)
- Natur med dens bestande af vilde planter og dyr og deres levesteder, herunder områder, der er beskyttet mod tilstandsændringer eller fredet udpeget som internationalt naturbeskyttelsesområde eller udpeget som særlig sårbart overfor næringsstofpåvirkning
- Jord, grundvand og overfladevand
- Lugt-, støj-, rystelser-, støv-, flue-, transport-, og lysgener, uhygiejniske forhold, affaldsproduktion mv.

Vurdering af ansøgningens miljømæssige påvirkning

Aabenraa Kommune vurderer på baggrund af ovenstående og af miljøansøgningen, at ansøgningen om miljøtilladelse ikke vil påvirke miljøet væsentligt, og at ansøgningen derfor ikke omfattes af kravet om, at der skal indsendes en miljøkonsekvensvurdering.

Lovgrundlag

Ansøgningen er behandlet i henhold til kravene i lovbekendtgørelse nr. 520 af 1. maj 2019 om husdyrbrug og anvendelse af gødning m.v. med senere ændringer (husdyrbrugloven) med tilhørende bekendtgørelse nr. 2225 af 27. november 2021 om godkendelse og tilladelse m.v. af husdyrbrug (husdyrgodkendelsesbekendtgørelsen).

Gældende lovgivning og generelle regler for driften af en landbrugsejendom og håndtering af diverse produkter anvendt på ejendommen forudsættes kendt og skal følges.

Husdyrbruget har et produktionsareal større end 100 m² og en ammoniakemission mindre end 3.500 kg NH₃-N pr. år. Husdyrbruget er derfor omfattet af husdyrbruglovens § 16b og er tilladelsespligtigt med Aabenraa Kommune som tilladelses- og tilsynsmyndighed.

Udnyttelsesfrist

Miljøtilladelsen skal være udnyttet inden 6 år fra tilladelsen er meddelt. Tilladelsen anses som udnyttet ved meddelelse.

Revurdering af miljøtilladelsen

Miljøtilladelser efter husdyrbruglovens § 16b skal ikke revurderes.

Retsbeskyttelse

Med denne miljøtilladelse følger der 8 års retsbeskyttelse af husdyrbrugets indretning og drift. Retsbeskyttelsen gælder indtil den 2. august 2030.

Ophævelse af eksisterende godkendelse

Den eksisterende afgørelse om skift i dyretype på Hovedgaden 55, 6230 Rødekro ophæves. Afgørelsen om skift i dyretype blev meddelt den 29. august 2019.

Andre tilladelser og dispensationer

Aabenraa Kommune gør opmærksom på, at den meddelte tilladelse udelukkende omfatter forholdet til miljølovgivningen. Der skal derfor søges om en separat byggetilladelse, ændring af bygningsanvendelse, nedrivningstilladelse, afledning af tagvand eller lignende hos Aabenraa Kommune.

B. Vilkår for husdyrbruget

Vilkårene i denne miljøtilladelse skal, hvis ikke andet er anført, være opfyldt fra det tidspunkt, hvor miljøtilladelsen udnyttes.

Vilkår, der vedrører driften, skal være kendt af de ansatte, der er beskæftiget med den pågældende del af driften.

Denne miljøtilladelse meddeles på nedenstående vilkår. Konkrete bestemmelser i lovgivningen og bekendtgørelser, der generelt er gældende for alle husdyrbrug, er ikke stillet som vilkår for tilladelsen.

Afgørelse

Vilkår 1. Virksomheden skal placeres, indrettes og drives i overensstemmelse med de oplysninger, der fremgår af det vedlagte ansøgningsmateriale, skema nr. 233 574, version 2, modtaget i Aabenraa Kommune den 8. juni 2022, og med de vilkår, der fremgår af miljøtilladelsen.

Vilkår 2. Denne miljøtilladelse skal altid være at finde på ejendommen, enten udskrevet eller digitalt, og være tilgængelig for ejer og medarbejdere. Dens indhold skal være driftsleder bekendt. Relevante vilkår skal være medarbejderne bekendt.

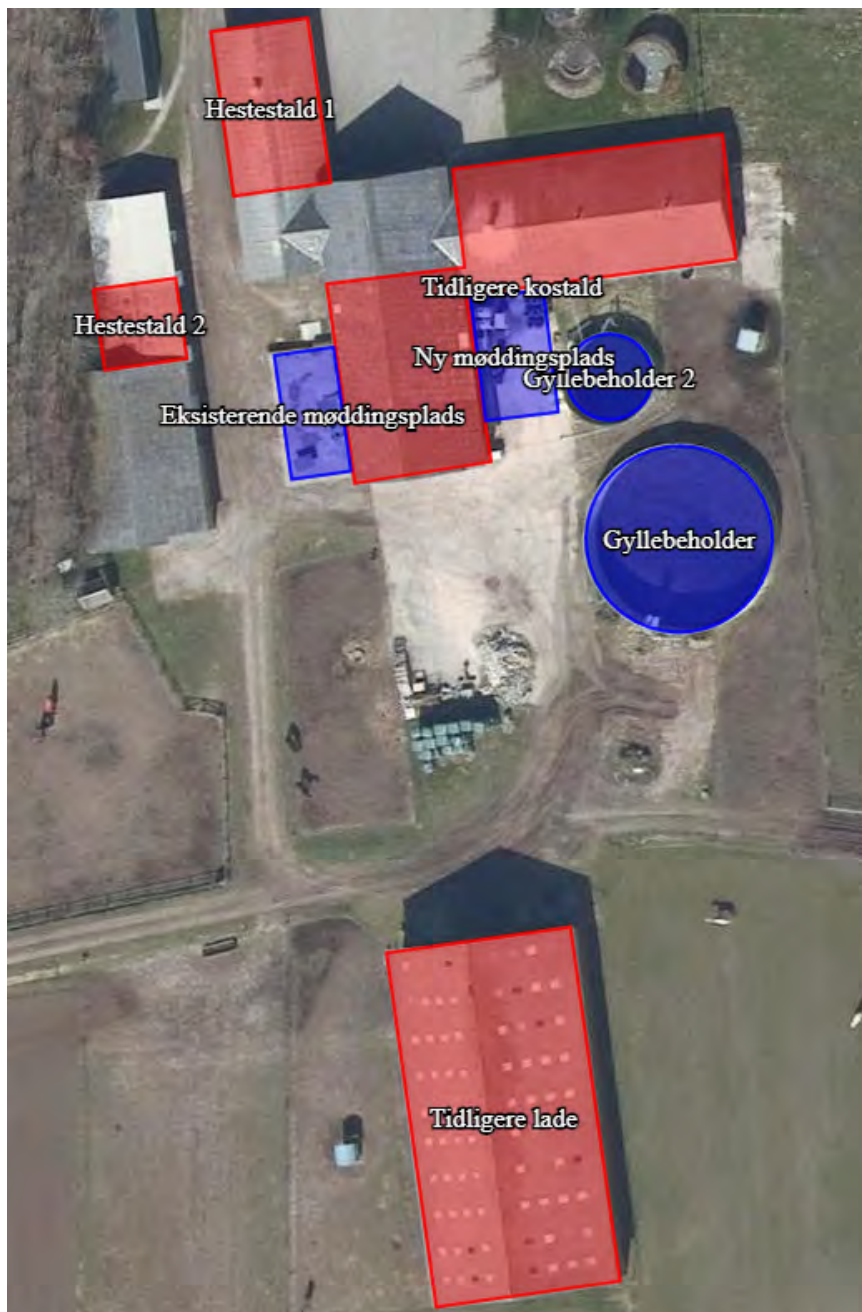
Indretning og drift

Husdyrhold, produktionsareal og staldsystem

Vilkår 3. Husdyrbrugets stalde, gulvtyper og produktionsarealer skal være i overensstemmelse med nedenstående tabel:

Stald	Produktion	Staldstørrelse m ²	Produktionsareal m ²
Hestestald 1	Heste. Dybstrøelse.	236	135
Hestestald 2	Heste. Dybstrøelse.	98	56
Tidligere kostald	Flexgruppe: Alle kvæg, heste, får og geder. Dybstrøelse.	890	100
	Heste. Dybstrøelse.		350
Tidligere lade	Heste. Dybstrøelse.	960	375
I alt			1.016

Vilkår 4. Staldanlægget skal indrettes med produktionsarealer og staldtype som vist på nedenstående kort. Indretning af produktionsarealerne er af vejledende karakter. Der tillades fleksibilitet til at indrette produktionsarealerne anderledes end angivet, såfremt dyretype og staldsystem ikke ændres, og produktionsarealet ikke øges i forhold til det, der fremgår af vilkår 3.



Opbevaring af fast husdyrgødning, dybstrøelse og kompost

Vilkår 5. I staldafsnit med dybstrøelse skal der strøs med halm eller andet tørstof i mængder, der sikrer, at dybstrøelsesmatten altid er tør i overfladen.

Opbevaring og håndtering af flydende husdyrgødning

Vilkår 6. Hvis gyllen ikke suges direkte over i gyllevogn med påmonteret læssekran, skal påfyldning af gyllevogn foregå på støbt plads med afløb til opsamlingsbeholder. Pladsen skal rengøres for spild af flydende husdyrgødning umiddelbart efter en periode med daglig påfyldning er afsluttet.

Lugt

Vilkår 7. Der skal til stadighed opretholdes en god staldhygiejne. Det skal bl.a. sikres at gulve holdes tørre, at gødnings- og foderrester i staldene fjernes, og at fodringssystemer holdes rene.

Øvrige emissioner og gener

Støj

Vilkår 8. Bidraget fra landbruget på Hovedgaden 55, 6230 Rødekro til det ækvivalente, korrigerede støjniveau i dB(A) må i det åbne land og i byzone ikke overskride følgende værdier, som angivet i Miljøstyrelsens vejledning nr. 5/1984 "Ekstern støj fra virksomheder":

	Mandag – Fredag Kl. 07.00 – 18.00 Lørdag Kl. 07.00 – 14.00	Mandag – Fredag Kl. 18.00 – 22.00 Lørdag kl. 14.00 – 22.00 Søndag og helligdage Kl. 07.00 – 22.00	Alle dage Kl. 22.00 – 7.00
	dB(A)	dB(A)	dB(A)
Det åbne land	55	45	40
Byzone	45	40	35

Støjgrænserne må i det åbne land ikke overskrides ved nærmeste nabos udendørs opholdsarealer, maks. 15 m fra beboelsen. Støjgrænserne må i samlet bebyggelse og byzone ikke overskrides noget sted i området.

Vilkår 9. Hvis tilsynsmyndigheden, på baggrund af en orienterende støjmåling, finder det nødvendigt, skal den ansvarlige for husdyrbruget dokumentere, at de i vilkår 8 fastsatte støjgrænser overholdes. Tilsynsmyndigheden kan dog kun kræve dette dokumenteret en gang årligt.

Målingerne/beregningerne skal være en "Miljømåling – ekstern støj", og skal udføres af en person eller firma, som findes på Miljøstyrelsens sidste reviderede liste over firmaer/personer, der er godkendte til at udføre "Miljømåling – ekstern støj". Udgifterne til støjmålingen afholdes af husdyrbruget.

Støv, lys og rystelser

Vilkår 10. Driften må ikke medføre væsentlige støv- og lysgener eller gener i form af rystelser udenfor ejendommens eget areal. Dette vurderes af tilsynsmyndigheden.

Skadedyr

Vilkår 11. Der skal på husdyrbruget foretages effektiv fluebekæmpelse som minimum i overensstemmelse med de nyeste fastsatte retningslinjer fra Aarhus Universitet, Institut for Agroøkologi.

Vilkår 12. Opbevaring af foder skal ske på en sådan måde, at der ikke opstår risiko for tilhold af skadedyr (rotter mv.).

Jord, grundvand og overfladevand

Spildevand

Vilkår 13. Kemikalier, medicin, foderstoffer m.v., skal opbevares, således at de ikke kan ledes til jord, grundvand eller overfladevand, hvis der måtte ske udslip. Et eventuelt spild af sådanne stoffer med fare for forurening skal straks opsamles.

Vilkår 14. Afledning af spildevand skal foregå som beskrevet i ansøgningens afsnit 2.8.7.

Olie og diesel

Vilkår 15. Der skal på ejendommen altid forefindes egnet materiale til opsamling af oliespild.

Vilkår 16. Olie og diesel, herunder spildprodukter, skal opbevares i overjordiske beholdere på fast bund uden afløb så spild kan opsamles.

Egenkontrol

Generelt

Vilkår 17. Bedriftens årsproduktion skal kunne dokumenteres ved tilsyn i henhold til vilkår 3. Kvitteringer for aflevering af farligt affald og andre dokumentationer for vilkårenes overholdelse skal forevises Aabenraa Kommune på forlangende.

C. Offentlighed og klagevejledning

Naboorientering og partshøring

Et udkast til miljøtilladelsen blev den 5. juli 2022 sendt i høring hos ansøger, parter, naboer og andre berørte. Der var en frist på 2 uger til at fremsende kommentarer.

Udkastet til miljøtilladelsen er blevet sendt til alle beboere der er beliggende inden for den ukorrigerede geneafstand til byzone, da geneafstanden er større end den beregnede lugtkonsekvenszone.

Aabenraa Kommune har ikke modtaget bemærkninger i høringsperioden.

Annoncering og afgørelse

Den meddelte miljøtilladelse bliver offentligt annonceret på Aabenraa Kommunes hjemmeside den 2. august 2022, og afgørelsen bliver fremsendt til de klageberettigede.

Du har ifølge forvaltningslovens² § 9 ret til aktindsigt i alle dokumenter, der vedrører sagen. Eventuel aftale herom skal aftales med Team Miljø's landbrugsgruppe på landbrug@aabenraa.dk.

Klagevejledning

Miljøtilladelsen kan i medfør af husdyrbrugloven § 76 påklages til Miljø- og Fødevareklagenævnet.

Hvis du ønsker at klage over denne afgørelse, kan du klage til Miljø- og Fødevareklagenævnet. Du klager via Klageportalen, som du finder et link til på forsiden af www.naevneneshus.dk. Klageportalen ligger på www.borger.dk og www.virk.dk. Du logger på www.borger.dk eller www.virk.dk, ligesom du plejer, typisk med NEM-ID. Klagen sendes gennem Klageportalen til Aabenraa Kommune, der har truffet afgørelsen. En klage er indgivet, når den er tilgængelig for kommunen i Klageportalen. Når du klager, skal du som privatperson betale et gebyr på kr. 900. For virksomheder og organisationers vedkommende er gebyret på 1.800 kr. Du betaler gebyret med betalingskort i Klageportalen.

Miljø- og Fødevareklagenævnet skal som udgangspunkt afvise en klage, der kommer uden om Klageportalen, hvis der ikke er særlige grunde til det. Hvis du ønsker at blive fritaget for at bruge Klageportalen, skal du sende en begrundet anmodning til Aabenraa Kommune, der har truffet afgørelse i sagen. Aabenraa Kommune videresender herefter anmodningen til Miljø- og Fødevareklagenævnet, som træffer afgørelse om, hvorvidt din anmodning kan imødekommes.

Klagefristen udløber 4 uger efter, at afgørelsen er meddelt. Er afgørelsen offentligt bekendtgjort, regnes klagefristen dog altid fra bekendtgørelsen. Hvis klagefristen udløber på en lørdag eller helligdag, forlænges fristen til den følgende hverdag.

Afgørelsen annonceres offentligt den 2. august 2022 på Aabenraa Kommunes hjemmeside. En eventuel klage skal være modtaget senest den 30. august 2022, der er dagen for klagefristens udløb.

Aabenraa Kommune kan oplyse, at det af husdyrbrugloven § 81, stk. 1 fremgår, at en klage ikke har opsættende virkning, med mindre Miljø- og Fødevareklagenævnet bestemmer andet.

² Lovbekendtgørelse nr. 433 af 22. april 2014 Forvaltningsloven

Når Aabenraa Kommune modtager en klage, underretter kommunen straks ansøger om klagen.

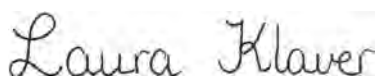
Afgørelsen kan påklages af:

- Afgørelsens adressat
- Miljøministeren, når væsentlige nationale eller internationale interesser er berørt.
- Enhver, der har en individuel, væsentlig interesse i sagens udfald
- Sundhedsstyrelsen
- Danmarks Fiskeriforening, Ferskvandsfiskeriforeningen for Danmark, Arbejderbevægelsens Erhvervsråd og Forbrugerrådet, alle i henhold til lovens § 85
- Lokale foreninger og organisationer, i henhold til lovens § 86
- Landsdækkende foreninger og organisationer, i henhold til lovens § 87

Søgsmål til prøvelse af afgørelsen skal være anlagt inden 6 måneder efter, at afgørelsen er offentligt bekendtgjort.

Udkastet til miljøtilladelsen er forud for meddelelse af tilladelsen blevet sendt til ansøger og ansøgers rådgiver, parter, naboer og andre berørte (beboelser der er beliggende inden for det beregnede konsekvensområde for lugtemission, jf. afsnit D).

Den 2. august 2022



Laura Klaver
Team Miljø
Byg, Natur & Miljø

Aabenraa Kommune
Skelbækvej 2, 6200 Aabenraa

D. Kommunens bilag

Lugtkonsekvenszonen

Aabenraa Kommune har udarbejdet et kort over lugtkonsekvenszonen med en konsekvenszone på 55,7 meter:



E. Miljøansøgningen

Ansøger har indsendt en ansøgning om miljøtilladelse med tilhørende bilag. Det er miljørådgiver Henriette Fries, LandboSyd, der har udarbejdet ansøgningsmaterialet

Ansøgningen med bilag er vedlagt på de følgende sider.

Ansøgning om § 16b miljøtilladelse



**Hovedgaden 55
6230 Rødekro**

Ansøgning om hestehold i eksisterende bygninger og
flytning af møddingsplads

Skema 228207 i Husdyrgodkendelse.dk



Datablad (A1, A2, A3, A4, A5)

Ansøger og ejer	Andreas Carstensen Hovedgade 55 6230 Rødekre andreas-carstensen5@gmail.com
Husdyrbrugets adresse	Hovedgade 55 6230 Rødekre
CVR-nummer	36378409
CHR-nummer	47999
Kommune	Aabenraa Kommune
Ejendomsnummer	5800008150
Matrikel-nr.	Matrikel: 2a - Hellevad Ejerlav, Hellevad Matrikel: 535 - Hellevad Ejerlav, Hellevad Matrikel: 567 - Hellevad Ejerlav, Hellevad Matrikel: 70 - Hellevad Ejerlav, Hellevad Matrikel: 13 - Hydevad, Hellevad Matrikel: 97 - Hydevad, Hellevad
Andre husdyrbrug drevet af ansøger	Adresse eller ingen
Biaktiviteter	Ingen biaktiviteter
Ansøgningskema	233574
Konsulent	Henriette Fries LandboSyd, CVR-nr. 25160428 Jens Terp-Nielsens Vej 13, 6200 Aabenraa E-mail hef@landbosyd.dk Tlf.: 20145333

Forord / læsevejledning

Denne ansøgning beskriver det ansøgte projekt på Hovedgaden 55 i Hellevad. Ansøgningen indeholder en beskrivelse af husdyrbruget og det ansøgte og de potentielle miljøpåvirkninger.

Ansøgningen dækker alle oplysningskrav efter husdyrgodkendelsesbekendtgørelsen¹. De angivne parenteser med bogstaver og tal i overskrifterne henviser til oplysningskravene jævnfør bilag 1 i bekendtgørelsen.

Til ansøgningen er der indsendt bilag med opgørelse over produktionsarealer, oversigt-, afløbs- samt forurenings- og genekort.

Det er vurderet, at denne ansøgning ikke udløser krav om, at der skal udarbejdes en miljøkonsekvensrapport. Der er foretaget en screening jævnfør Husdyrgodkendelsesbekendtgørelsens bilag 1D, se bilag 1.

Miljøansøgningen er udarbejdet på baggrund af oplysninger modtaget fra ansøger Andreas Carstensen som står inde for, at oplysningerne om selve husdyrbruget er korrekte.

¹ Bekendtgørelse om godkendelse og tilladelse m.v. af husdyrbrug, bek. nr. 2256 af 29/12/2020

1. Indledning	6
2. Beskrivelse af husdyrbrugets karakteristika, placering og påvirkningerne af det omgivende miljø	7
2.1 <i>Indretning og drift af anlægget (B1)</i>	7
2.1.1 <i>Produktionsarealer</i>	8
2.1.2 <i>Opbevaring og håndtering af husdyrgødning</i>	9
2.1.3 <i>Drift af anlægget</i>	10
2.2 <i>Bygningsmæssige ændringer og anlægsarbejde (B2)</i>	10
2.3 <i>Produktionsmæssig sammenhæng med andre husdyrbrug (A5, B3, D1b)</i>	10
2.4 <i>Husdyrbruget og det ansøgtes beliggenhed samt generelle afstandskrav (B4, D1a, D2c)</i>	10
2.4.1 <i>Landskabelige forhold</i>	10
2.4.2 <i>Beskyttelseslinjer</i>	11
2.4.3 <i>Kulturarv</i>	11
2.4.4 <i>Afstandskrav</i>	11
2.5 <i>Ammoniakemission og -deposition (B5, B4)</i>	14
2.5.1 <i>Ammoniak til naturområder</i>	14
<i>Kategori 1 natur</i>	15
<i>Kategori 2 natur</i>	16
<i>Kategori 3 natur og §3 områder</i>	16
<i>Bilag IV-arter</i>	17
<i>Biologisk mangfoldighed</i>	18
2.6 <i>Lugtmission (B4, B6, D1e, D1g)</i>	19
2.7 <i>Øvrige emissioner og gener (B7, D1e)</i>	21
2.7.1 <i>Støj</i>	22
2.7.2 <i>Rystelser og vibrationer</i>	22
2.7.3 <i>Støv (B7, D1b)</i>	22
2.7.4 <i>Lys</i>	22
2.7.5 <i>Skadedyr</i>	23
2.7.6 <i>Transporter</i>	23
2.7.7 <i>Kumulation med andre husdyrbrug (D1b)</i>	24
2.7.8 <i>Forurenings- og genebegrænsende tiltag (B7, D1e)</i>	24
2.7.9 <i>Forslag til egenkontrol (B7)</i>	25
2.8 <i>Reststoffer, affald og naturressourcer (B8, D1c, D1d)</i>	25
2.8.1 <i>Affald</i>	25

2.8.2	<i>Råvarer</i>	26
2.8.3	<i>Energiforbrug</i>	26
2.8.4	<i>Vandforbrug</i>	26
2.8.5	<i>Spildevand og restvand</i>	26
2.9	<i>BAT-Ammoniakemission (B9)</i>	27
2.10	<i>Grænseoverskridende virkninger (B10)</i>	27
2.11	<i>Klima (D1f)</i>	27
2.12	<i>Risiko for ulykker og katastrofer (D1f)</i>	27
2.13	<i>Oplysninger om konsulenten (A4)</i>	28
3.	Screening af om projektet er omfattet af krav om miljøkonsekvensvurdering (D1, D2, D3)	28
4.	Konklusion	28
5.	Bilagsoversigt	28

1. Indledning

Denne miljøansøgning beskriver hesteholdet på Hovedgade 55, 6230 Rødekre.

Ansøgningen om miljøtilladelse indsendes for, at få godkendt:

- produktionsarealer til hestehold i alle stalde samt muligheden for, at have 100 m² produktionsarealer der også kan rumme kvæg. (også kaldt fleksgruppe: "Alle kvæg, heste, får og geder på dybstrøelse"). Den eksisterende kvægstald er i nudriften indrettet til kreaturer i bindestald og dybstrøelse og ønskes ændret til hestebokse.
- at den eksisterende lade ude på marken, kan indrettes med 375 m² produktionsarealer til hesteopstaldning.
- flytning af møddingspladsen. Mellem den eksisterende stald og gyllebeholder indrettes en ny møddingsplads, og den eksisterende udgår.

Beskyttelsesniveauerne for ammoniak til nærliggende natur er overholdt. Beskyttelsesniveauerne for lugt er overholdt med 50 % reglen til byzonen.

Afstandskravet fra de eksisterende staldbygninger samt den nye møddingsplads ligger indenfor afstandskravet til byzone, nabobeboelse og naboskel. Det vurderes samlet i ansøgningen, at der sker et fald i emissionerne, og at ændringen på husdyrbruget ikke medfører forøget forurening i forhold til nudriften, hvorfor afstandskravene i Husdyrbrugloven er overholdt.

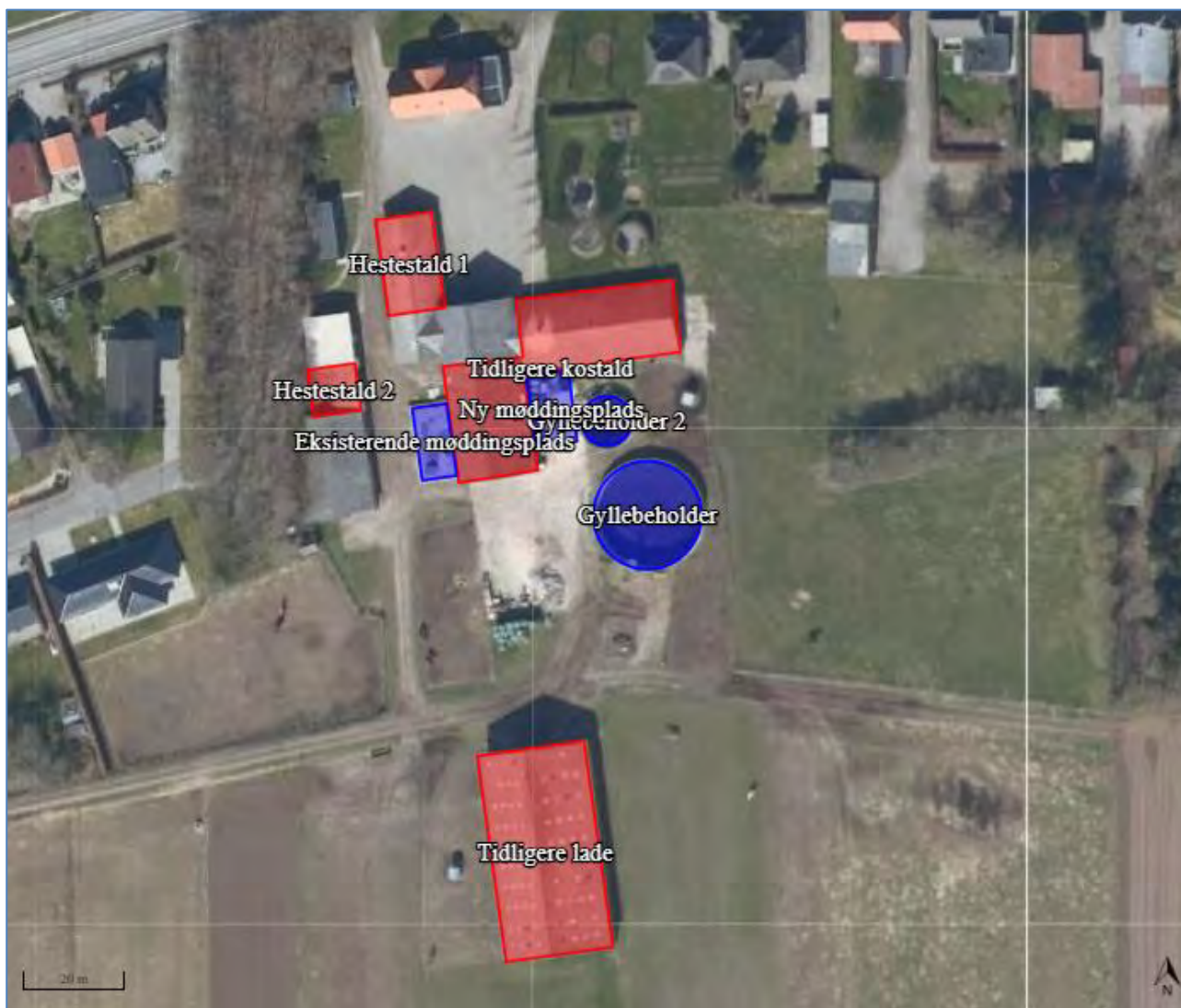
2. Beskrivelse af husdyrbrugets karakteristika, placering og påvirkningerne af det omgivende miljø

I dette kapitel beskrives husdyrbrugets indretning og drift, husdyrbrugets beliggenhed i forhold til omgivelserne, samt husdyrbrugets påvirkning af omgivelserne med hensyn til ammoniak- og lugtemission og -deposition, støj, støv, lys, skadedyr, transport, affald og forbrug af ressourcer.

2.1 Indretning og drift af anlægget (B1)

Husdyrbruget på Hovedgaden 55 drives som et heste-avlsbrug, hvor dyrelægevirksomheden "VetEmbryo" har til huse. VetEmbryo tager æg ud af hestene, og reagensglas befrugter dem, hvorefter det befrugtede æg lægges op i en rugehoppe. Kundernes heste opstaldes i denne periode på husdyrbruget.

Det eksisterende bygnings sæt ligger samlet. Derudover ønsker ansøger, at flytte den eksisterende møddingsplads til en ny placering. Bygninger mv. ses af figur 1 samt af bilag 2.



Figur 1: Husdyrbrugets stalde, opbevaringsanlæg mv. Foto: husdyrgodkendelse.dk

2.1.1 Produktionsarealer

Det følger af Husdyrgodkendelsesbekendtgørelsen, at der skal foretages beregninger for både den ansøgte drift, nudriften og driften for 8 år siden.

8 års driften

Den gældende produktionstilladelse for 8 år siden er på 52 malkekøer, 52 opdræt og 500 slagtesvin. Produktionsarealerne for 8 års fremgår af nedenstående Tabel 1.

Produktionsarealet til de 500 slagtesvin er opgjort ud fra 80 % af tagfladen, hvilket vil sige 190 m².

Staldnavn	Staldstørrelse (m ²)	Ventilation	Kildehøjde	Produktion	Antal måneder udegående	Produktionsareal (m ²)
Hestestald 1	236	Naturlig ventilation	3 m	(#520812) Slagtesvin. Delvis spaltegulv, 25 - 49 % fast gulv	0	190
Hestestald 2	98	Naturlig ventilation	3 m	(#521016) Kalve, (under 6 mdr.). Dybstrøelse	0	56
Tidligere kostald	890	Naturlig ventilation	3 m	(#521017) Malkekøer, kvier og stude. Dybstrøelse	0	140
				(#520824) Malkekøer. Bindestald med grebning	0	335
Sum						721

Tabel 1: Stalde, ventilationsforhold, dyre- og gulvtype og produktionsarealer, tabel: Husdyrgodkendelse.dk

Nudriften

Den 29-08-2019 modtog husdyrbruget en afgørelse om "skift mellem dyretyper", hvor slagtesvineproduktionen blev skiftet til 17 heste. Den nugældende produktionstilladelse er på 52 malkekøer, 52 opdræt og 17 heste. Køerne stod før i bindestald, og produktionsarealet er 335 m², mens kvierne gik på et dybstrøelsesareal (20x14) på 140 m².

Staldnavn	Staldstørrelse (m ²)	Ventilation	Kildehøjde	Produktion	Antal måneder udegående	Produktionsareal (m ²)
Hestestald 2	98	Naturlig ventilation	3 m	(#520821) Heste. Dybstrøelse	0	56
Tidligere kostald	890	Naturlig ventilation	3 m	(#520825) Malkekøer, kvier og stude. Dybstrøelse	0	140
				(#520823) Malkekøer. Bindestald med grebning	0	335
Sum						666

Tabel 2, Stalde, ventilationsforhold, dyre- og gulvtype og produktionsarealer, tabel: Husdyrgodkendelse.dk

Ansøgt drift

Produktionsarealerne er målt op af Andreas Carstensen. Placering af produktionsarealet fremgår af bilag 3. Ligeledes fremgår produktionsarealerne i de eksisterende stalde af nedenstående Tabel 3.

Ansøger ønsker, at ændre produktionsarealerne i den eksisterende kostald til heste, muligheden for 100 m² fleks til heste og kreaturer samt mulighed for, at lave dybstrøelse i halvdelen af den eksisterende lade på marken.

Staldnavn	Staldstørrelse (m ²)	Ventilation	Kildehøjde	Produktion	Antal måneder udegående	Produktionsareal (m ²)
Ansøgt drift						
Hestestald 1	236	Naturlig ventilation	3 m	(#504590) Heste. Dybstrøelse	0	135
Hestestald 2	98	Naturlig ventilation	3 m	(#504589) Heste. Dybstrøelse	0	56
Tidligere kostald	890	Naturlig ventilation	3 m	(#521389) Flexgruppe: Alle kvæg, Heste, Får og Geder; Dybstrøelse	0	100
				(#504588) Heste. Dybstrøelse	0	350
Tidligere lade	960	Naturlig ventilation	3 m	(#504599) Heste. Dybstrøelse	0	375
Sum						1016

Tabel 3, Stalde, ventilationsforhold, dyre- og gulvtype og produktionsarealer, Tabel: Husdyrgodkendelse.dk

2.1.2 Opbevaring og håndtering af husdyrgødning

Husdyrbrugets opbevaringsanlæg fremgår af Tabel 4 Tabel 4. Den eksisterende møddingsplads flyttes om til de eksisterende gyllebeholdere. Dybstrøelsen leveres til biogas, og kommer retur til husdyrbruget i form af gylle, som opbevares i gyllebeholderne.

Den mindste gyllebeholder er taget ud af drift i 1994, og vil fremadrettet blive anvendt til regnvandsopsamling.

Opbevaringslagre					
Navn	Lagertype	Yderligere oplysninger	Bedste tilgængelige opbevaringsteknik	Dimension	Areal (m ²)
Ansøgt drift					
Gyllebeholder	Flydende				393
Ny møddingsplads	Fast				130
Nudrift					
Gyllebeholder	Flydende				393
Eksisterende møddingsplads	Fast				109
8 års drift					
Gyllebeholder	Flydende				393
Eksisterende møddingsplads	Fast				109
Gødningsandele					
Lagernavn	Gødningstype	Øvrige oplysninger			Areal (m ²)
Ansøgt drift					
Ny møddingsplads	Kvæg, heste, får og geder				130
Nudrift					
Eksisterende møddingsplads	Kvæg, heste, får og geder				109
8 års drift					
Eksisterende møddingsplads	Kvæg, heste, får og geder				109

Tabel 4: Opbevaringsanlæg på husdyrbruget, tabel: Husdyrgodkendelse.dk

Med en forventet produktion på 50 heste kommer der (50*4,52 tons*1,7) 384,2 m³ dybstrøelse. Normalvis muges der ud 4 gange om året, hvor dybstrøelsen leveres direkte i biogascontainerne. Regnvand fra møddingspladsen ledes til en forbeholderen og videre til den store gyllebeholder.

2.1.3 Drift af anlægget

Ansøger der varetager driften på ejendommen. Driften af anlægget er beskrevet i de følgende afsnit i denne rapport, men derudover kan der nævnes at der er følgende faste procedurer på husdyrbruget:

- I løbet af dagen bliver dyr, anlæg, installationer og materiel holdt under opsyn
- Slidte dele repareres eller udskiftes løbende
- Opgørelse over ressourceforbruget (brændstof, el, vand og foder) registreres årligt
- Der udarbejdes gødningsregnskab og mark/gødningsplaner for ejendommen

2.2 Bygningsmæssige ændringer og anlægsarbejde (B2)

Ansøgningen omhandler som tidligere beskrevet en inddragelse af den eksisterende lade til heste samt flytning af møddingspladsen.

Dele af den eksisterende lade ændres til dybstrøelsesstald. Laden er pt. anlagt med fast bund. Ved ibrugtagning vil ansøger få opgraderet afløbsforholdene i netop denne stald, fx ved anlæg af en pumpeump, således at evt. vand kan pumpes herfra.

Der sker ingen bygningsmæssige ændringer som følge af denne ændring. Ændringen af anvendelsen af bygningerne, er erhvervsmæssigt nødvendigt, da hesteopstaldningen anvendes til ansøgers avls-virksomhed.

Den eksisterende møddingsplads flyttes således at pladsen kan anvendes til parkeringsplads til dyrelægeklinikken. Møddingspladsen flyttes om til de eksisterende gyllebeholdere.

Diverse placeringer af stalde og anlæg mv. fremgår af bilag 2 og 3.

2.3 Produktionsmæssig sammenhæng med andre husdyrbrug (A5, B3, D1b)

Ansøger driver ikke andre husdyrbrug.

2.4 Husdyrbruget og det ansøgtes beliggenhed samt generelle afstandskrav (B4, D1a, D2c)

Nedenfor beskrives husdyrbruget og det ansøgtes beliggenhed i forhold til omgivelserne og disses sårbarhed.

2.4.1 Landskabelige forhold

Husdyrbruget ligger i landzone uden for lokal- eller kommuneplanlagt i Hellevad i Aabenraa Kommune.

Ifølge kommuneplan for Aabenraa Kommune ligger husdyrbruget indenfor områder, med følgende udpegninger:

- Kulturhistoriske bevaringsværdier

Vurdering af landskabelige forhold

Der sker med ansøgningen ingen bygningsmæssige ændringer ud over anlæg af en ny møddingsplads. Dette anlæg vurderes ikke, at have en negativ påvirkning af de landskabelige forhold.

2.4.2 Beskyttelseslinjer

Husdyrbruget ligger udenfor kystnærhedszonen, sø- og åbeskyttelseslinjer samt kirkebyggelinjer, men indenfor skovbyggelinjer

Vurdering af beskyttelseslinjer

Da husdyrbruget ligger udenfor kystnærhedszonen, sø- og åbeskyttelseslinjer samt kirkebyggelinjer, vurderes det ikke at have en negativ indflydelse på beskyttelseslinjerne. Den udpegede skovbyggelinje vurderes ikke, at have betydning for ændringen, da ændringen vurderes at være erhvervsmæssig nødvendigt.

2.4.3 Kulturarv

Der ligger ikke beskyttede eller "ikke frede" fortidsminderne indenfor en radius på 300 meter af husdyrbruget. Husdyrbruget ligger indenfor kulturhistoriske bevaringsværdier og udenfor værdifulde kulturmiljøer.

Vurdering af kulturarv

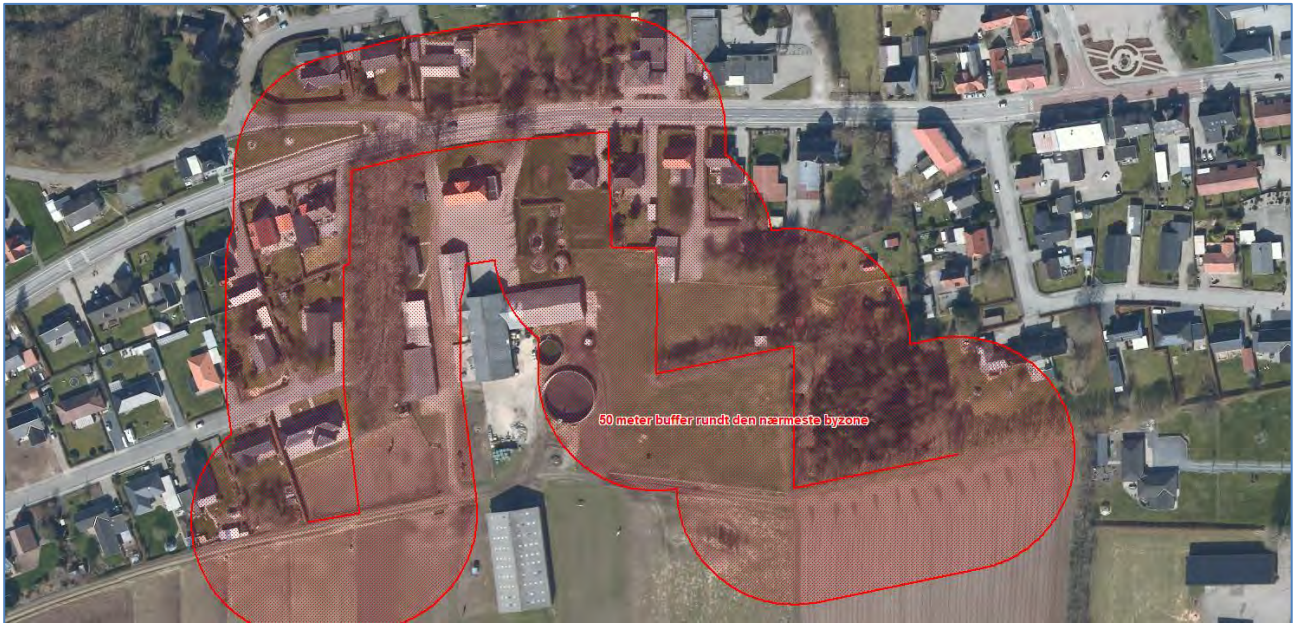
Ændringen af lade til stald og flytning af møddingspladsen tilsidesætter ikke kulturudpegningerne i kommuneplanen for Aabenraa Kommune samt kulturarv.

2.4.4 Afstandskrav

Jf. husdyrbruglovens afstandskrav §6 må der ikke udvides eller ske ændringer af husdyranlægget, der medføre forøget forurening, indenfor 50 meter til:

- eksisterende eller ifølge kommuneplanens rammedel fremtidigt byzone- eller sommerhusområde,
- område i landzone, der i lokalplan er udlagt til boligformål, blandet bolig- og erhvervsformål eller til offentlige formål med henblik på beboelse, institutioner, rekreative formål og lign.,
- en nabobeboelse

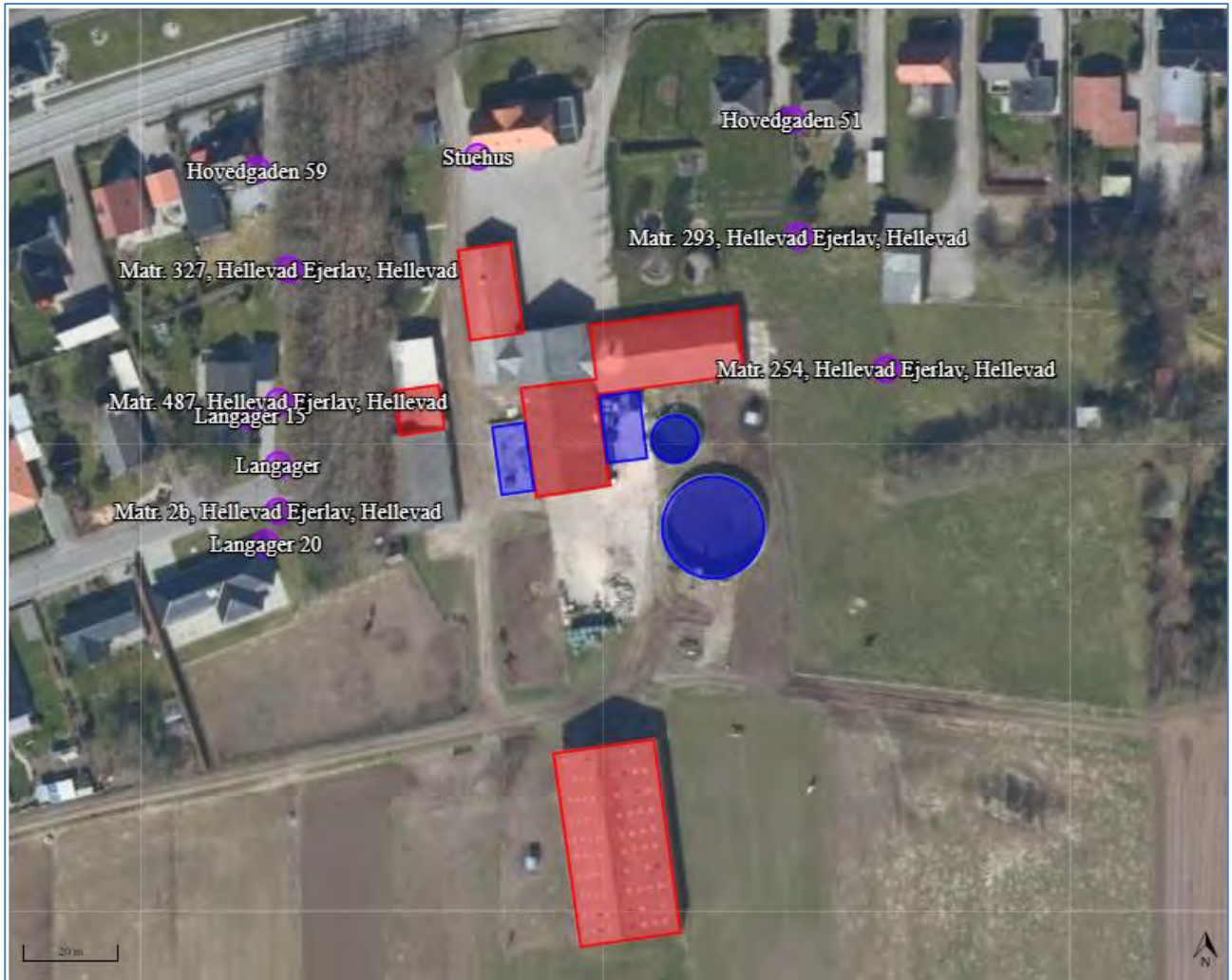
Husdyrbruget ligger udenfor byzonen, dog grænser husdyrbrugets matrikel op mod byzone. På nedenstående figur 2, ses en 50 meter bufferzoner rundt om den nærmeste byzone, mens figur 3 viser bufferzonen om de nærmeste naboer. Fælles for afstandene er, at alle staldafsnit ligger inden for 50 meter afstandskravet.



Figur 2, 50 meter bufferzone rundt om den nærmeste byzonegrænse.



Figur 3, 50 meter bufferzone rundt om de nærmeste nabobeboelser.



Figur 4, Afstandspunkter i nærheden af husdyrbruget.

Jf. husdybrugslovens §8 må der ikke ske udvidelse eller ændring heraf, der medfører forøget forurening, indenfor nedenstående afstande. Ovenfor i figur 4 fremgår de nærmeste punkter til naboskel, vej og stuehus. De øvrige områder som borer, vandløb, levnedsmiddelvirksomhed ligger længere væk, og fremgår derfor ikke af kortudsnittet.

	Afstands-krav	Nærmeste punkt	2. punkt	3. punkt	4. punkt	5. punkt
Ikke er til almen vandforsyning.	25	DGU nr. 160.808 292 m				
Vandforsyning.	50	Hellevad vandværk 355 meter				
Vandløb / Sø	15	Surbæk 152 m				
Offentlig vej og privat fællesvej	15	Langager 28 m				
Levnedsmiddelvirksomhed.	25	Hovedgaden 30 - 396 m				
Stuehus	15	Stuehus 20 m				
Naboskel	30	Matr. 293 21 m	Matr. 487 25 m	Matr. 254, 31 m	Matr. 2b, 32 m	Matr.327 35 m

Tabel 5, Samlet oversigt over afstandene

Vurdering af afstandskrav

I hestestald 1 og 2 sker der ingen ændring. I den tidligere kostald, vil staldsystemet gå fra bindestald med grebning og dybstrøelse til hestebokse med dybstrøelse. Lugtreduktion kommer til at gå fra 32 OU/7,4-3,1 LE til 6,9 OU ved hestene. Det vil sige et fald i lugtemission, og det samme gælder ammoniakemissionen.

Desuden vil transportandelen til husdyrbruget falde fra nudrift til ansøgt drift.

Samlet set vurderer ansøger, at ændringen af driften på husdyrbruget ikke vil give anledning eller medfører forøget forurening, og derved er bestemmelserne i §§6 og 8 overholdt.

Den eksisterende møddingsplads flyttes om til de eksisterende gyllebeholdere. Det nærmeste punkt på byzonen til møddingspladsen er 52 meter, hvorfor §6 kravene er overholdt.

Det vurderes at afstanden til skel/byzone og naboer ikke medfører en forøget forurening, og at indretningen af den eksisterende kostald til hestestald er den mest hensigtsmæssige på husdyrbruget.

2.5 Ammoniakemission og -deposition (B5, B4)

Ud fra oplysningerne om størrelsen af produktionsarealerne, dyre- og gulvtype i ansøgt drift, nudrift og 8-års drift beregnes husdyrbrugets ammoniakemission i de tre drifter. Det samlede resultat af ammoniakberegningerne og meremissionerne for husdyrbruget fremgår af tabel 4 og tabel 5.

Den totale ammoniakemission fra husdyrbruget er i ansøgt drift 810,3 kg NH₃-N/år, og der sker et fald i ammoniakemissionen i forhold til nudriften og 8 årsdriften, da produktionsarealet til kreaturerne var større end det ansøgte areal til hest samt et "tungere" staldsystem set i forhold til ammoniakemissionen.

Drifttype:	Ammoniakemission fra staldafsnit (kg NH ₃ -N/år)	Ammoniakemission fra lagre (kg NH ₃ -N/år)	Ammoniakemission fra husdyrbruget (kg NH ₃ -N/år)
Ansøgt drift	606,1	204,2	810,3
Nudrift	625,1	196,6	821,7
8 års-drift	924,3	196,6	1120,9

Tabel 6: Ammoniakemission fra staldafsnit, opbevaringslagre og totalt fra husdyrbruget. Tabel: Husdyrgodkendelse.dk

Samlet emission: 810,3 (kg NH ₃ -N/år)	Meremission (8 års-drift): -310,6 (kg NH ₃ -N/år)	Meremission (nudrift): -11,4 (kg NH ₃ -N/år)
--	---	--

Tabel 7, Samlet resultat af ammoniakberegninger. Kilde: husdyrgodkendelse.dk

2.5.1 Ammoniak til naturområder

Husdyrbrugets ammoniakemission må ikke give anledning til væsentlig påvirkning af naturområder, der er beskyttede af europæisk lovgivning (Natura2000 områder). Der må heller ikke ske påvirkning af naturområder, der er beskyttet af dansk lovgivning eller som kan være leve- eller ynglelokalitet for særligt beskyttede dyrearter (bilag IV-arter).

I tabel 6 ses de specifikke krav for maksimal total- og meredeposition af ammoniak til kategori 1 og 2 natur, samt krav der kan stilles til kategori 3 natur. Husdyrbruget ligger udenfor områder udpeget med naturbeskyttelsesinteresse eller potentielle naturbeskyttelsesinteresser.

Ammoniakfølsom natur	Beskrivelse	Krav
Kategori 1	Ammoniakfølsomme Natura 2000-naturtyper uanset størrelse jf. bilag 3 pkt. D i bekendtgørelse om godkendelse og tilladelse m.v. af husdyrbrug hvis de er beliggende inden for et Natura 2000 område og er omfattet af udpegningsgrundlaget og kortlagt, samt heder og overdrev inden for et Natura 2000 område som er omfattet af § 3 i NBL2 (dvs. større end 2.500 m ²)	Max. Totaldeposition (stald og lager) afhængig af antal husdyrbrug i nærheden*): 0,2 kg N/ha/år ved > 1 husdyrbrug 0,4 kg N/ha/år ved 1 husdyrbrug 0,7 kg N/ha ved 0 husdyrbrug.
Kategori 2	Ammoniakfølsomme naturtyper som ligger udenfor Natura 2000 område: højmoser, lobeliesøer, heder der i sig selv er større end 10 ha og omfattet af § 3 i NBL og overdrev der i sig selv er større end 2,5 ha og omfattet af § 3 i NBL.	Max. totaldeposition på 1,0 kg N/ha pr. år.
Kategori 3	Ammoniakfølsomme naturtyper der ikke er omfattet af kategori 1 og 2 og som ligger uden for Natura 2000 område i form af heder, moser og overdrev der er omfattet af § 3 i NBL samt ammoniakfølsomme skove. For at være ammoniakfølsom skal skove være større end 0,5 ha og mere end 20 m bred og bevokset med træer, der danner eller inden for et rimeligt tidsrum vil danne en sluttet skov af højstammede træer og 1) hvor der har været skov på arealet i lang tid (i størrelsesorden mere end ca. 200 år), så der er tale om gammel »skovjordbund«, 2) hvor skoven er groet frem af sig selv på et naturareal, fx tidligere hede, mose eller overdrev, så jordbunden ikke har været dyrket mark inden for en periode svarende til perioden for gammel »skovjordbund« (dvs. i størrelsesorden mere end ca. 200 år), eller 3) hvor der i skoven er forekomst af naturskovindikerende eller gammelskovsarter, som er medtaget på listen "Arter, der er brugt ved prioritering af naturmæssigt særligt værdifulde skove omfattet af § 25 i lov om skove" og arterne har væsentlig, definerende betydning for skovens naturværdi.	Kommunen vurderer konkret, om der skal fastsættes vilkår om max. merdeposition, og hvad det nødvendige krav til max. deposition skal være. Kravet må dog ikke være under en max. merdeposition på 1,0 kg N/ha pr. år
Beskyttede naturtyper der ikke hører under Kategori 1-3, men som efter en konkret vurdering, er ammoniakfølsomme.	Kan fx være enge, standenge og søer	
<p>* Antallet af husdyrbrug ud over det ansøgte opgøres på følgende måde (kumulationsmodel): Antal husdyrbrug med en emission på mere end 150 kg NH₃-N pr. år indenfor 200 m Antal husdyrbrug med en emission på mere end 450 kg NH₃-N pr. år indenfor 200-300 m Antal husdyrbrug med en emission på mere end 750 kg NH₃-N pr. år indenfor 300-500 m Antal husdyrbrug med en emission på mere end 1.500 kg NH₃-N pr. år indenfor 500-1.000 m Antal husdyrbrug med en emission på mere end 5.000 kg NH₃-N pr. år indenfor 1.000-2.500 m</p>		

Tabel 8: Krav til maksimal total- og merdeposition af ammoniak

Kategori 1 natur

Det nærmeste kategori 1 naturområde som indgår i Natura2000 område, ligger cirka 10 kilometer øst for husdyrbruget, og er en del af Aabenraa skovene. Naturområdet har en totaldeposition på 0,0 kg N/ha/år.

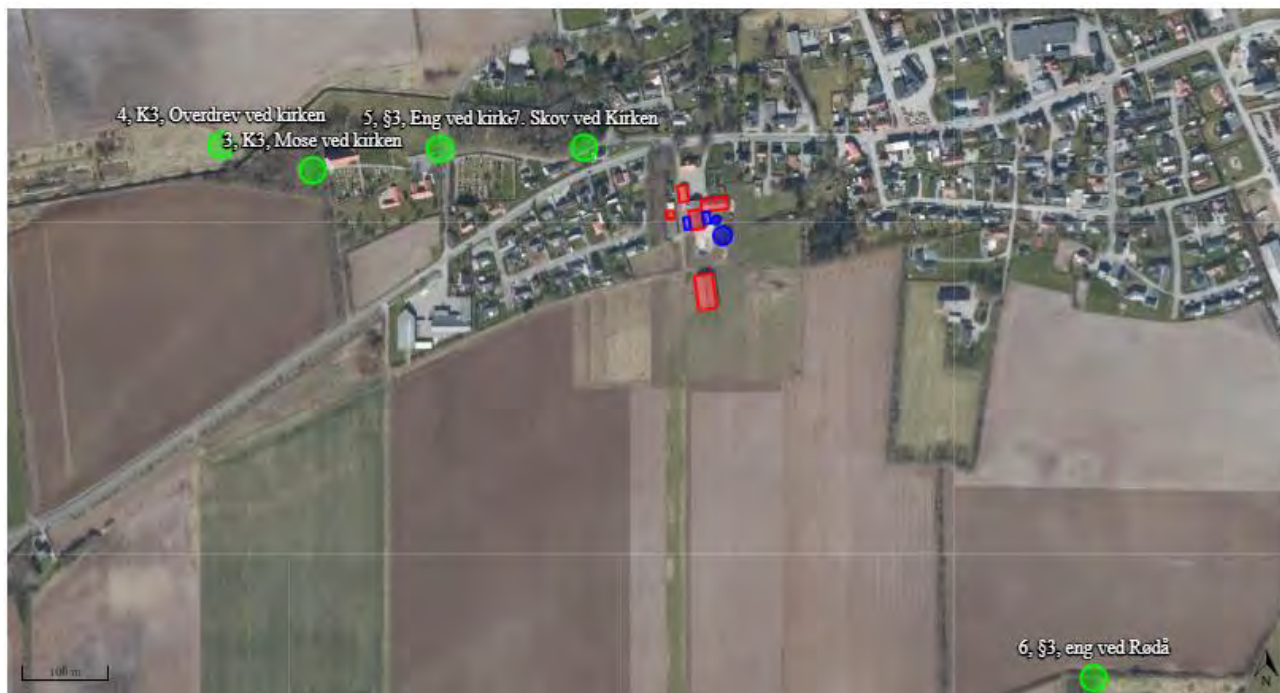
² Bekendtgørelse af lov om naturbeskyttelse LBK nr 1122 af 03/09/2018

Kategori 2 natur

Det nærmeste kategori 2 naturområde er et overdrev ved Rødekro flyveplads, der ligger cirka 5 km øst for husdyrbruget. Totaldepositionen til overdrevet er 0,2 kg N/ha/år.

Kategori 3 natur og §3 områder

Af figur 4 nedenfor fremgår de nærmeste kategori 3 naturområder, samt de nærmeste §3 registrerede naturområder, som er en eng. Der sker et fald i merdepositionen til naturområderne, da produktionsarealet mindskes ved denne ansøgning samt ændring i staldsystemer.



Figur 5, Kortudsnit der viser placering af de nærmeste ammoniakberegningsspunkter til kategori 3 natur og § 3 natur. Kategori 1 og 2 ligger langt fra husdyrbruget.

Nedenfor i tabel 9 ses de beregnede ammoniakdepositioner til de udpegede naturområder.

Navn:	Kategori:	Opretter:	Kumulation:	Ruhed natur:	Merdeposition (kg N/ha/år):		Totaldeposition (kg N/ha/år):
					8-års drift	Nudrift:	
7. Skov ved Kirken	Kategori 3	Ansøger	0	S	-1,2	-0,3	1,2
6. §3, eng ved Rødå	Kategori 3	Ansøger	0	Bn	0,0	0,0	0,0
5. §3, Eng ved kirke	Kategori 3	Ansøger	0	Bn	-0,1	0,0	0,2
4. K3, Overdrev ved kirken	Kategori 3	Ansøger	0	Bn	0,0	0,0	0,1
3. K3, Mose ved kirken	Kategori 3	Ansøger	0	S	-0,1	0,0	0,2
2. K2, Overdrev ved Rødekro flyveplads	Kategori 2	Ansøger	0	Bn	0,0	0,0	0,0
1. K1, Rise Skov	Kategori 1	Ansøger	0	S	0,0	0,0	0,0

Tabel 9, Oversigt over mer- og totaldeposition til de udpegede naturområder. Kilde: Husdyrgodkendelse.dk

Bilag IV-arter

Bilag IV arter er særlig beskyttede dyrearter, der fremgår af bilag IV i EU's habitatdirektiv. Det betyder, at arternes yngle- og rasteområder ikke må beskadiges eller ødelægges.

Der er i forbindelse med denne ansøgning, gennemgået følgende materiale, for at klarlægge mulige levesteder for Bilag IV arter i nærheden af husdyrbruget, hvor det samlede resultatet fremgår af tabel 10:

- "Faglig rapport fra DMU nr. 635, 2007 - Håndbog over dyrearter på habitatdirektivets bilag IV"³
- "Videnskabelig rapport fra DCE – National Center for Miljø og Energi nr. 50"⁴ fra 2013, med overvågning af arter fra 2004 til 2011.
- Aabenraa Kommunes interne kort med registreringer af padde
- Danmarks Miljøportals naturdata – med registreringer af arter

Jævnfør Aabenraa Kommunes egne registreringer af Bilag IV arter fremgår der indenfor en radius af 1 kilometer fra husdyrbruget ingen registreringer. På Danmarks Miljøportal er der heller ikke registeret fund af bilag IV arter.

Dansk navn	Videnskabeligt artsnavn	Kilde
Pattedyr		
Sydflagermus	Eptesicus serotinus	DMU nr. 635
Pipistrellflagermus	Pipistrellus pipistrellus	DMU nr. 635

³ <https://www2.dmu.dk/Pub/FR635.pdf>

⁴ <https://www2.dmu.dk/Pub/SR50.pdf>

Vandflagermus	Myotis daubentonii	DMU nr. 635
Padder		
Stor vandsalamander	Triturus cristatus	DMU nr. 635, DMU nr. 50
Spidssnudet frø	Rana arvalis	DMU nr. 635, DMU nr. 50
Butsnudet frø	Rana temporaria	DMU nr. 50
Krybdyr		
Markfirben	Lacerta agilis	DMU nr. 635, DMU nr. 50

Tabel 10, Mulige Bilag IV arter, der kan have levesteder i nærheden af husdyrbruget

Biologisk mangfoldighed

Ifølge i Aabenraa Kommunes kommuneplan skal der tages afgørende hensyn til naturværdierne, og der må ikke etableres ny husdyrproduktion i og i nærheden af særligt næringsfattige og dermed biologisk mangfoldige naturarealer, ligesom der heller ikke må ske udvidelse af eksisterende husdyrproduktion eller andet, som i væsentlig grad forringer den biologiske mangfoldighed.

Som det fremgår af nedenstående figur 6 ligger ejendommen udenfor områder, der er udpeget som Områder med særlige naturbeskyttelsesinteresser, Potentielle naturbeskyttelsesområder, Økologiske forbindelser og Potentielle økologiske forbindelser.



Figur 6, Kort over Aabenraa Kommuneplans områder, der skal øge den biologiske mangfoldighed. Ejendommen er markeret med en rød cirkel.

Vurdering af ammoniak til naturområder

Ammoniaktotaldepositionen til det nærmeste kategori 1-natur er beregnet til 0,0 kg N/ha/år. Kravet til en totaldeposition på maksimalt 0,2-0,7 kg N/ha/år er således overholdt.

Det nærmeste kategori 2-naturområde har en beregnet totaldepositionen 0,0 kg N/ha/år. Kravet til en totaldeposition på maksimalt 1 kg N/ha/år er således overholdt.

Da alle kategori 3- og § 3 områderne har en beregnet merbelastning på under 1 kg N/ha/år, vurderes det generelt ikke at kunne medføre en tilstandsændring af et almindeligt § 3 naturområde (naturområder uden for Natura 2000 områder).

Det vurderes at potentielle bilag IV-arter vil findes i forbindelse med de registrerede § 3 arealer. Da den beregnede merdeposition er på 0 kg N/ha/år, vurderes merdepositionen ikke at kunne medføre en tilstandsændring af de nærliggende naturområder, og derved ikke give anledning til at arternes yngle- og rasteområder beskadiges eller ødelægges.

Husdyrbruget ligger uden for områder, hvor Aabenraa Kommune vil øge den biologiske mangfoldighed jf. kommuneplanen.

2.6 Lugtemission (B4, B6, D1e, D1g)

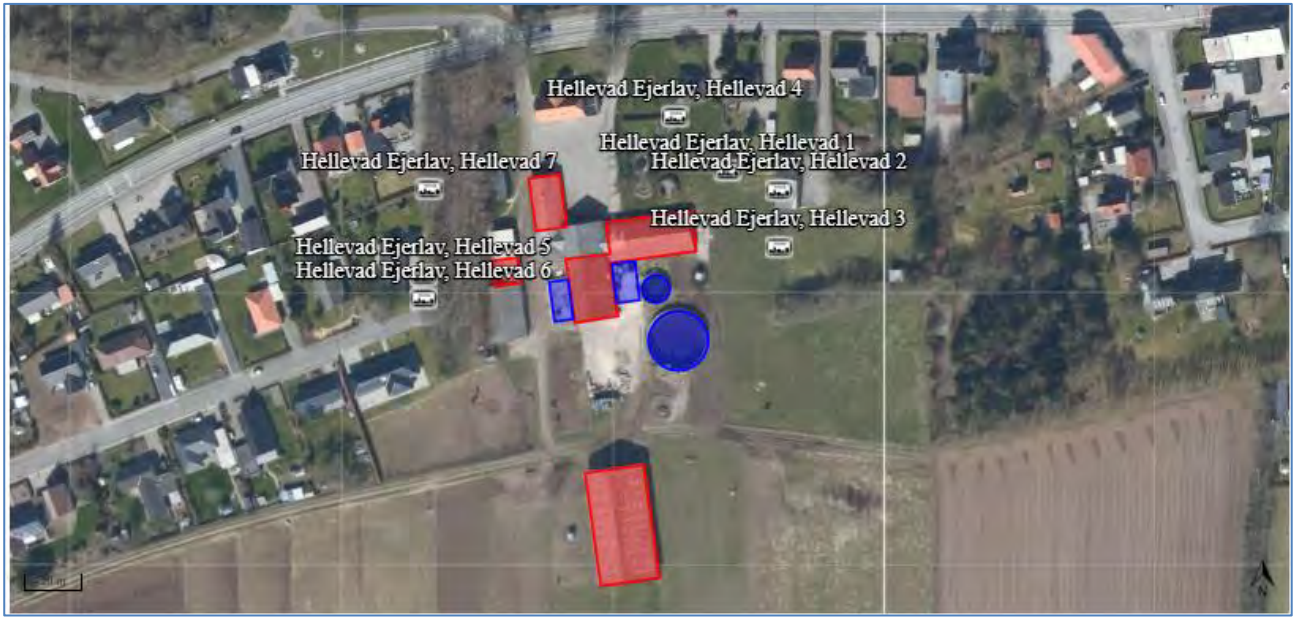
Nærmeste lugtberegningspunkter er udpeget i skema 233574 i Husdyrgodkendelse.dk, se Figur 7 mens husdyrbrugets nærmeste punkt til beregning af geneniveauerne er byzonen fremgår af Tabel 11. Da byzonen har det skrappeste geneniveau for lugtberegning, er der udelukkende regnet på lugt til byzonen. Da husdyrbruget er omgivet af byzone, er der sat flere beregningspunkter i husdyrgodkendelse.dk, for at beregne lugten til alle sider.

Der er ikke kumulation i forhold til lugt fra andre husdyrbrug i forhold til lugt til byzone, idet der ikke ligger husdyrbrug med en ammoniakemission på mere end 750 kg NH₃-N pr. år inden for 300 m fra samlet byzone- og sommerhusområde.

Som det fremgår af tabel 11 er beskyttelsesniveauet for lugt ikke overholdt til byzone på den østlige side af husdyrbruget. Kommunen har mulighed for at godkende det ansøgte, hvis afstanden til omboende er længere end 50 % af den beregnede geneafstand (jf. §33 i husdyrgodkendelsesbekendtgørelsen). Lugtemissionen må ikke forøges, medmindre den samtidig reduceres tilsvarende i staldafsnit der ligger nærmere naboen.

Der sker en ændring af dyreholdet fra 52 køer med opdræt til heste, hvilket betyder et fald i lugtemissionen på 89 % LE/s. Værdien LE benytter ansøgningssystemet til beregning af geneafstanden til det nærmeste byzonepunkt.

Der ansøges om dispensation fra geneniveauet for byzone (kaldt Hellevad ejerlav, Hellevad 1), da den vægtede gennemsnitsafstand (51,3 m) er mere end 50 % af den beregnede geneafstand (55,7 m) (jf. § 33) på husdyrbruget.



Figur 7: Nærmeste byzone

Bebyggelse	Kumulation	Model	Ukorrigeret geneafstand	Korrigeret geneafstand	Vægtet gennemsnits-afstand	Genekriterie overholdt
Hellevad Ejerlav, Hellevad 1 ^{100%}	0	FMK	55,7	55,7	51,3	Nej
+ Stald: Tidligere kostald		NY (ansøgt)	92,3	92,3	51,3	Ja
		NY (nudrift)	111,6	111,6	-	-
		FMK (ansøgt)	55,7	55,7	51,3	Nej
		FMK (nudrift)	170,7	170,7	-	-
+ Stald: Hestestald 1		NY (ansøgt)	39	39	54,8	Ja
		NY (nudrift)	120,5	120,5	-	-
		FMK (ansøgt)	55,7	55,7	51,3	Nej
		FMK (nudrift)	170,7	170,7	-	-
+ Stald: Hestestald 2		NY (ansøgt)	41,9	41,9	57,7	Ja
		NY (nudrift)	124,1	124,1	-	-
		FMK (ansøgt)	55,7	55,7	51,3	Nej
		FMK (nudrift)	170,7	170,7	-	-
+ Stald: Tidligere lade		NY (ansøgt)	63,3	63,3	85,4	Ja
		NY (nudrift)	124,1	124,1	-	-
		FMK (ansøgt)	55,7	55,7	51,3	Nej
		FMK (nudrift)	170,7	170,7	-	-
Hellevad Ejerlav, Hellevad 2 ^{100%}	0	NY	63,3	63,3	94,4	Ja
Hellevad Ejerlav, Hellevad 3 ^{100%}	0	NY	63,3	63,3	85,1	Ja
Hellevad Ejerlav, Hellevad 4 ^{100%}	0	NY	63,3	63,3	91,7	Ja
Hellevad Ejerlav, Hellevad 5 ^{100%}	0	NY	63,3	62,9	85,9	Ja
Hellevad Ejerlav, Hellevad 6 ^{100%}	0	NY	63,3	62,9	85	Ja
Hellevad Ejerlav, Hellevad 7 ^{100%}	0	NY	63,3	63,3	95,3	Ja

Tabel 11: Beregning af lugt geneafstand til Nærmeste byzone. Tabel: Husdyrgodkendelse.dk

Vurdering af lugtemission

Dispensationen ønskes imødekommet, med den begrundelse, at denne ansøgning om § 16 b efter den nye husdyrbrugslov sker indenfor rammerne af det eksisterende produktionsareal samt at der sker en betydelig lugtreduktion som følge af ændringen af dyretypen.

Lugt opfattes forskelligt af forskellige personer. Det kan derfor ikke afvises, at nogle vil finde en lugtgeneafstand utilstrækkelig, selv om de bor længere væk end den beregnede lugtgeneafstand, mens andre ikke føler sig generet, selv om de bor inden for lugtgeneafstanden.

Der er ikke kendskab til, at lugt fra husdyrbrug er direkte sundhedsskadelig.

På baggrund af ovenstående vurderes det, at husdyrbruget ikke udgør en sundhedsrisiko, samt at husdyrbruget kan etableres som ansøgt uden at være til gene for naboerne.

2.7 Øvrige emissioner og gener (B7, D1e)

Fra husdyrbruget kan der opstå emissioner fra varme, støj og støvgener, skadedyr, luft og affald. Øvrige emissioner i forhold til vand-, jordbunds- og undergrundsforurening anses normalvis ikke som relevante på husdyrbrug, da staldanlæg og opbevaringsanlæg er opført i tætte og stabile materialer.

Der forventes desuden ikke strålinger fra husdyrbruget.

Mulige gener fra husdyrbruget fremgår af bilag 4.

2.7.1 Støj

På husdyrbruget kan der forekomme støjgener i forbindelse med traktorkørsel i forbindelse med håndtering af gødning. Derudover er støjgenerne meget begrænset, da fodring, håndtering af heste og udmugning sker med håndkraft og/eller minilæsser.

Desuden vil der kunne være mindre støj i forbindelse med gylleomrøring, samt korntørring. Mellem hestestald 1 og den eksisterende kostald samt ved hestestald 2 er der kornopbevaring og et korntørringsanlæg. Korntørringsanlægget er inde i bygningerne.

Vurdering af støj

Støj, vibrationer og lavfrekvent støj vurderes ikke at være af et omfang, der vil kunne genere naboen, da det er meget begrænset aktivitet med store maskiner samt at korntørring sker inde i bygningerne.

På baggrund af ovenstående, vurderes det, at støjen fra anlægget med tilknyttede aktiviteter generelt ikke vil give anledning til væsentlige støjgener for de omkringliggende nabobeboelser.

2.7.2 Rystelser og vibrationer

Der er ingen kilder til rystelser og vibrationer fra husdyrbruget.

Vurdering af rystelser og vibrationer

Forekomst af rystelser og vibrationer vurderes at være af et omfang, der ikke vil kunne genere omgivelserne.

2.7.3 Støv (B7, D1b)

Dele af ejendommens udenoms arealer er grusbelagte, og der vil kunne opstå støv i tørre perioder.

Der strøes manuelt i hesteboksene, hvilket ikke giver anledning til væsentlige støvgener. Foderet håndteres i wrapballer og delvis hø, hvilket også er med til at reducere støvgenerne.

Vurdering af støv

Generelt vurderes støv ikke at være af et omfang, der vil kunne genere naboer, da der ikke kører store tunge maskiner på det grusbelagte område.

På baggrund af ovenstående, vurderes det, at støv fra anlægget med tilknyttede aktiviteter generelt ikke vil give anledning til væsentlige støjgener for de omkringliggende nabobeboelser.

2.7.4 Lys

Der er enkelte lamper rundt på husdyrbruget der er tændt efter behov. Der findes ingen spot lys/ ridebane lys eller lign.

Vurdering

Det vurderes at lys ikke vil kunne medføre gener for naboer eller vejtrafik, da der minimal belysning fra husdyrbruget.

2.7.5 Skadedyr

Fluebekæmpelse sker med forskellige flueprodukter der strøs i dybstrøelsen.

Opbevaring af foder sker som wrap og på paller i poser. Der fejles op ved eventuelt spild, så der ikke opstår risiko for tilhold af skadedyr (rotter og mus m.v.). Rottebekæmpelse sker via kommunal ordning.

Vurdering

De beskrevne bekæmpelsestiltag vurderes, at være tilstrækkelige til, at der ikke er risiko for gener fra skadedyr eller menneskers sundhed.

2.7.6 Transporter

Al mindre transport i forbindelse med husdyrbruget sker via indkørslen på Hovedgaden, mens al gyllekørsel og anden tung trafik sker via markvejen udenom Hellevad Det er meget begrænset antal tunge transportere, og hvis der lejlighedsvis skulle komme en tung transport sker dette typisk i tidsrummet 06.00-19.00 på hverdage. Herudover er der kørsel med personbiler. Antallet af personbiltransporter i forbindelse med ejendommen skønnes at være ca. 5-10 gange dagligt.



Figur 8, indkørsel af tung transport til ejendommen,

Der sker markdrift fra husdyrbruget, og det er meget begrænset af landbrugsmaskinetransport via ind- og udkørslen ved Hovedgaden, da alle udbringningsarealer ligger syd for husdyrbruget. Derfor fremgår gylleudbringningen ikke af nedenstående tabel.

Tunge transportere	Nudrift antal/år	Ansøgt drift antal/år
Indkørsel af korn/foder/wrap	26	4
Diesel til traktor (lastbil)	2	2
Mælkebil	365	-
Dybstrøelse, og fremadrettet dybstrøelse til biogasanlæg	4	4
Gylleudkørsel (ikke angivet, da offentlig vej ikke benyttes)	-	-

Biogas	0	4
Kørsel med affald	0	15
Afhentning af døde dyr	0	10
Maksimalt i alt	397	39

Tabel 12 Skønnede antal transporter

Vurdering af transport

Til- og frakørsel sker af Hovedgaden, og omfatter hovedsageligt personbil og i mindre omfang store transporter. Transporter vurderes ikke at være væsentligt til gene for naboerne, da antallet af transporter er begrænset.

2.7.7 Kumulation med andre husdyrbrug (D1b)

Jf. jordbrugsanalyser fremgår der ingen større husdyrbrug indenfor 1 kilometer af husdyrbruget. Kumulation i forhold til ammoniakdeposition og natur er beskrevet under punkt 3.5, mens kumulation til lugt og beboelse fremgår under punkt 3.6.

Vurdering af kumulation med andre husdyrbrug

På grund af den forholdsvise store afstand fra husdyrbruget til andre husdyrbrug, vurderes det, at der ikke vil kunne opstå kumulation i forhold til lugt. I forhold til støj, rystelser, vibrationer, støv, lys og skadedyr og transporter vurderes det ikke, at kunne være kumulation pga. afstanden.

Det vurderes, at der ikke kan være andre eksisterende eller godkendte projekter i området, som husdyrbruget vil kunne kumulere med, som fx biogasanlæg eller godkendte men endnu ikke etablerede nye husdyrbrug eller lignende.

2.7.8 Forurenings- og genebegrænsende tiltag (B7, D1e)

For at beskytte nærmiljøet og grundvandet har ansøger en række procedurer for håndtering af husdyrgødning, olie og kemikalier.

Vurdering af husdyrgødning

På ejendommen er der dybstrøelse i hesteboksene, og størstedelen af dybstrøelsen leveres til biogas, og en mindre del vil fremadrettet blive opbevaret på den flyttede møddingsplads. De største risikoeer for forureninger med husdyrgødning vurderes at være, ikke korrekt håndtering af dybstrøelsen på møddingspladsen. Den nye møddingsplads indrettes, så risikoen for at overfladevandet fra møddingspladsen ikke løber ud over siderne.

Vurdering af olie og kemikalier

På ejendommen er der én dieselolietank på 1200 liter. Tanken står på fast og tæt betongulv uden afløb. Et eventuelt spild eller udslip vil hurtigt kunne opspores, og vil blive suget op med blandt andet træspåner, hvorefter det bortskaffes som farligt affald. Skulle der opstå tilfælde, hvor der er risiko for forurening af jord og vandmiljø, vil miljømyndighederne blive tilkaldt.

Vurdering af døde dyr

I løbet af året vil cirka 10 heste blive aflivet, og de døde heste vil blive placeret bag staldene ved gylleholderne, se placering i bilag 4. Hesten vil blive overdækket med en presning. Det døde dyr vil straks blive anmeldt til afhentning via DAKA, og afhentningen sker som hovedregel sker indenfor ét døgn. Håndtering af døde dyr vurderes forsvarligt og placeringen vurderes ikke at give anledning til væsentlige gener.

2.7.9 Forslag til egenkontrol (B7)

Der er ikke valgt miljøteknologier der kræver egenkontrol.

2.8 Reststoffer, affald og naturressourcer (B8, D1c, D1d)

I forbindelse med husdyrproduktionen er der reststoffer og affald, som skal opbevares, håndteres og bortskaffes korrekt efter gældende lovgivning. Dertil kommer, at der i forbindelse med husdyrproduktion også er et forbrug af naturressourcer, der bør minimeres mest muligt.

2.8.1 Affald

Herunder er oplistet husdyrbrugets affaldstyper, opbevaringssteder, transportører, modtageanlæg samt skønnede årlige affaldsmængder.

Affaldstype	Opbevaringssted	Transportør	Modtageanlæg	Mængder
Olie- og kemikalieaffald:				
Spildolie	Intet			
Olie- og brændstoffiltre	Intet			
Rester af bekæmpelsesmidler	Intet alt bliver brugt			
Spraydåser	Intet			
Batterier – alle typer	I forbindelse med dagrenovationen	Arwos	Arwos	Meget få
Fast affald:				
Kanyler/medicinrester/emballage	Klinikken	Marius Pedersen	Marius Pedersen	Afhentes cirka 15 gange i året.
Pap og hårdt plast	I lade	Marius Pedersen	Marius Pedersen	
Tom emballage (plast) (wrap plast)	Ved gyllebeholderne	Ansøger	Marius Pedersen	
Lysstofrør og elsparepærer	Intet			
Jern og metal	Ved gyllebeholderne	Ansøger	U.L. Petersens Eftf. Agerskov	0-1 tons

Tabel 13, Affaldshåndtering og mængder

Husdyrbruget har en affaldsordning med Marius Petersen, og der er følgende container på husdyrbruget: Rest, hård plast, pap og medicin. Derudover samler ansøger wrap-plast og bringer det på genbrugsstationen.

Der benyttes ikke mere foder end der er behov for og husdyrgødning anvendes til gødsning af marker, andet uundgåeligt affald sorteres med henblik på genanvendelse og kun restfraktioner ender i container med brændbart affald.

Generelt sorteres, opbevaring og bortskaffelse affald miljømæssigt forsvarligt og i overensstemmelse med Aabenraa Kommunes affaldsregulativer.

Vurdering af affald

Der er ikke kortlagt jordforurening på husdyrbrugets arealer.

Generelt vurderes husdyrbrugets fremtidig affaldshåndtering, at stemme overens med kommunens erhvervsaffaldsregulativ. Der vurderes ingen større risiko ved håndtering af de nævnte affaldstyper.

2.8.2 Råvarer

De primære råvarer på husdyrbruget er vand og foder til dyrene, samt elektricitet. Vand og el beskrives i særskilte afsnit 2.8.3 og 2.8.4 herunder.

Hestene fordres med hjemmedyrket græs (wrap), korn og tilskudsfoder. Foderforbruget er tilpasset den enkelte hest, hvorfor der kun benyttes den mængde der er behov for, og foderspild derfor er minimalt.

2.8.3 Energiforbrug

På ejendommen anvendes der primært energi til belysning samt forbrug i stuehuset og klinikken. Staldene har naturlig ventilation og et par ventilatorer som er tændt i ny og næ. . Ansøger har fokus på, at lys i staldene ikke er unødigt tændt.

Type	Forbrug 2021	Forbrug efter
El	36.084 kWh	36.084 kWh

Tabel 14: Energiforbrug før og efter.

Vurdering

Der findes ingen normtal for energiforbrug for heste. Det vurderes, at de beskrevne foranstaltninger minimerer energiforbruget mest muligt.

2.8.4 Vandforbrug

Vand benyttes primært til drikkevand til dyr samt forbrug i boligen. Ejendommen modtager vand fra Hellevad Vandværk.

Type	Forbrug 2021	Forbrug efter
Drikkevand, vaskevand inkl. stuehus mv.	461,7 m ³	Ca. 500 m ³

Tabel 15: Vandforbrug før og efter.

Ansøger er meget bevidst om husdyrbrugets vandforbrug. Ansøger har daglig inspektion af anlægget, og eventuelle lækager i forbindelse med drikkevandssystemet vil hurtigt blive repareret. Vandforbruget følges løbende, og forbruget opgøres årligt i forbindelse med regnskabet.

Vurdering

Det vurderes samlet, at husdyrbruget med de beskrevne foranstaltninger minimerer vandforbruget mest muligt, samt at risikoen for udsivning til det omgivende miljø er meget begrænset.

2.8.5 Spildevand og restvand

Afløbsforholdene på husdyrbruget fremgår af ledningsplanen i bilag 4. Afløb på det faste areal som fx møddingsplads løber i gylletank.

Ejendommen er tilsluttet offentlig kloak.

Det meste af tagvand løber i dræn, mens stalden på marken har faskiner.

Vurdering

Det vurderes at spildevandet ikke at give anledning til forurening eller væsentlig påvirkning af miljøet.

2.9 BAT-Ammoniakemission (B9)

BAT emissionen fra husdyrbruget er overholdt. Se nedenstående tabel.

Samlet BAT beregning			
	Stalde	Lagre	Total
Samlet BAT krav (kg NH ₃ -N /år)	606	204	810
Faktisk emission (kg NH ₃ -N /år)	606	204	810
Forskel (kg NH ₃ -N /år)	-	-	0
Vejledende BAT Overholdt?	-	-	Ja

Tabel 16, BAT beregning

2.10 Grænseoverskridende virkninger (B10)

Husdyrbruget på Hovedgaden 55 ligger cirka 22 kilometer fra den dansk/tyske grænse. Ansøgningen vurderes ikke at medføre grænseoverskridende virkning.

2.11 Klima (D1f)

Nedenfor fremgår husdyrbrugets sårbarhed i forhold til nedbør, vandstigning fra vandløb, grundvandsstigning samt havvandsstigning.

Nedbør

Jf. kamp kortet i miljøportalen vil husdyrbruget ikke blive påvirket ved en timenedbør på 15 mm.

Der har ikke tidligere været problemer med oversvømmelser i stalden, ligesom der ikke tidligere har været risiko for forurening som følge af nedbør. Kapaciteten i husdyrbrugets gyllebeholder kontrolleres jævnligt, og vurderes forud for varslinger af megen nedbør, netop for at undgå overløb.

Grundvand

Jf. kamp kortet i miljøportalen, står grundvandet omkring ejendommen ret højt (1-2 meter under terræn). Grundvandet forventes ikke at have betydning for husdyrbruget, da husdyrbruget ikke har fx gødningskanaler.

Vandløb og hav

Husdyrbruget ligger ikke i et område, der påvirkes af oversvømmelser fra vandløb eller havvandsstigning.

2.12 Risiko for ulykker og katastrofer (D1f)

Den største risiko for forurening fra husdyrbruget vurderes at være opbevaring og håndtering af dybstrøelse. Stalden og den fremtidige møddingsplads er udført i tætte og stabile materialer, så dette minimerer forurening herfra. Husdyrbruget ligger ikke i nærheden af større industrielle anlæg, der risikerer at medføre alvorlige konsekvenser i tilfælde af ulykker eller katastrofer. Området som husdyrbruget er beliggende i, er desuden heller ikke udsat i forhold til naturkatastrofer såsom jordskælv eller jordskred, der kan føre til, at der sker skade på bygninger og anlæg.

Husdyrbruget er endvidere ikke beliggende i risikoområde i forhold til oversvømmelser i forbindelse med vandstigninger fra grundvand, vandløb eller hav.

2.13 Oplysninger om konsulenten (A4)

Ansøgningen er udarbejdet af Pba.i jordbrug, Henriette Fries, LandboSyd, som har arbejdet med landbrugets miljøforhold i 15 år. Dels som rådgiver, kommunal miljømedarbejder, AC-tekniker i Miljøstyrelsen og nu miljørådgiver i landboforeningen LandboSyd

3. Screening af om projektet er omfattet af krav om miljøkonsekvensvurdering (D1, D2, D3)

Projektet vurderes ikke at kunne medføre væsentlige indvirkninger på miljøet i relation til de kriterier, der er anført i husdyrgodkendelsesbekendtgørelsens bilag 1, punkt D nr. 1 og 2, der omhandler projektets karakteristika og placering, og under hensyn til projektets indvirkning på faktorer, der følger af §4, stk. 6.

Ifølge husdyrgodkendelsesbekendtgørelsens §63 nr. 3, skal husdyrbrugets særkender beskrives i afgørelsen, og fremgår af kapitel 2. Husdyrbrugets indvirkninger er vurderet i bilag 1.

På baggrund af ovenstående vurderes det ansøgte ikke at påvirke miljøet væsentligt, hvorfor denne ansøgning ikke er omfattet af kravet om miljøkonsekvensvurdering.

4. Konklusion

Sammenfattet vurderes det ansøgte på Hovedgaden 55, 6230 Rødekro ikke at medfører væsentlig direkte eller indirekte påvirkning af det omkringliggende miljø. Aabenraa Kommune kan ved fastsættelse af normale driftsvilkår for ejendommen fastholde husdyrbruget på de ansøgte tiltag, samt opsætte vilkår for indgreb såfremt husdyrbruget mod forventning medfører forøgede gener for omgivelserne.

5. Bilagsoversigt

Bilag 1. Screeningsdokument jf. bek. nr. 2256 af 29/12/2020, bilag 1, punkt D

Bilag 2. Oversigt

Bilag 3 Produktionsarealer

Bilag 4 Afledning

Bilag 5. Forurenings- og genekort

Bilag 1

Relevante kriterier til bestemmelse af om en ansøgning om godkendelse efter § 16 a, stk. 4, eller tilladelse efter § 16 b, i husdyrbrugsloven er omfattet af krav om miljøkonsekvensvurdering, jf. denne bekendtgørelses § 4, stk. 3, nr. 3. I nedenstående tabel angives bilag 1 punkt D kriterier sammenholdt med kapitallerne i denne miljøansøgning.

Krav i husdyrgodkendelsesbekendtgørelsens bilag 1 punkt D	Henvisning til kapitel i miljøansøgning
<p>1. Projektets karakteristika</p> <p>Projektets karakteristika skal især ansues i forhold til:</p> <p>a) Hele projektets dimensioner og udformning.</p> <p>b) Kumulation med andre eksisterende og/eller godkendte projekter.</p> <p>c) Brugen af naturressourcer, særlig jordarealer, jordbund, vand og biodiversitet.</p> <p>d) Affaldsproduktion.</p> <p>e) Forurening og gener.</p> <p>f) Risikoen for større ulykker og/eller katastrofer, som er relevante for det pågældende projekt, herunder sådanne som forårsages af klimaændringer, i overensstemmelse med videnskabelig viden.</p> <p>g) Risikoen for menneskers sundhed (f.eks. som følge af vand- eller luftforurening).</p>	<p>I følgende kapiteller er projektet karakteristika gennemgået:</p> <p>Kap. 2.1 og 2.1</p> <p>Kap. 2.7.7</p> <p>Kap. 2.4 – 2.5</p> <p>Kap. 2.8</p> <p>Kap. 2.5 -2.6</p> <p>Kap. 2.12</p> <p>Kap. 2.7</p> <p>Samlet vurderes projektets karakteristika ikke at give anledning til, at det anmeldte projekt vil kunne påvirke miljøet væsentligt.</p>
<p>2. Projektets Placering</p> <p>Den miljømæssige sårbarhed i de geografiske områder, der kan forventes at blive berørt af projekter, skal tages i betragtning, navnlig:</p> <p>a) den eksisterende og godkendte arealanvendelse,</p> <p>b) naturressourcernes (herunder jordbund, jordarealer, vand og biodiversitet) relative rigdom, forekomst, kvalitet og regenereringskapacitet i området og dettes undergrund,</p> <p>c) det naturlige miljøes bæreevne med særlig opmærksomhed på følgende områder:</p>	<p>I følgende kapiteller er projektet placering gennemgået:</p> <p>Kap. 2.4 og 2.5</p> <p>Samlet vurderes projektets placering ikke at give anledning til, at det anmeldte projekt vil kunne påvirke miljøet væsentligt.</p>

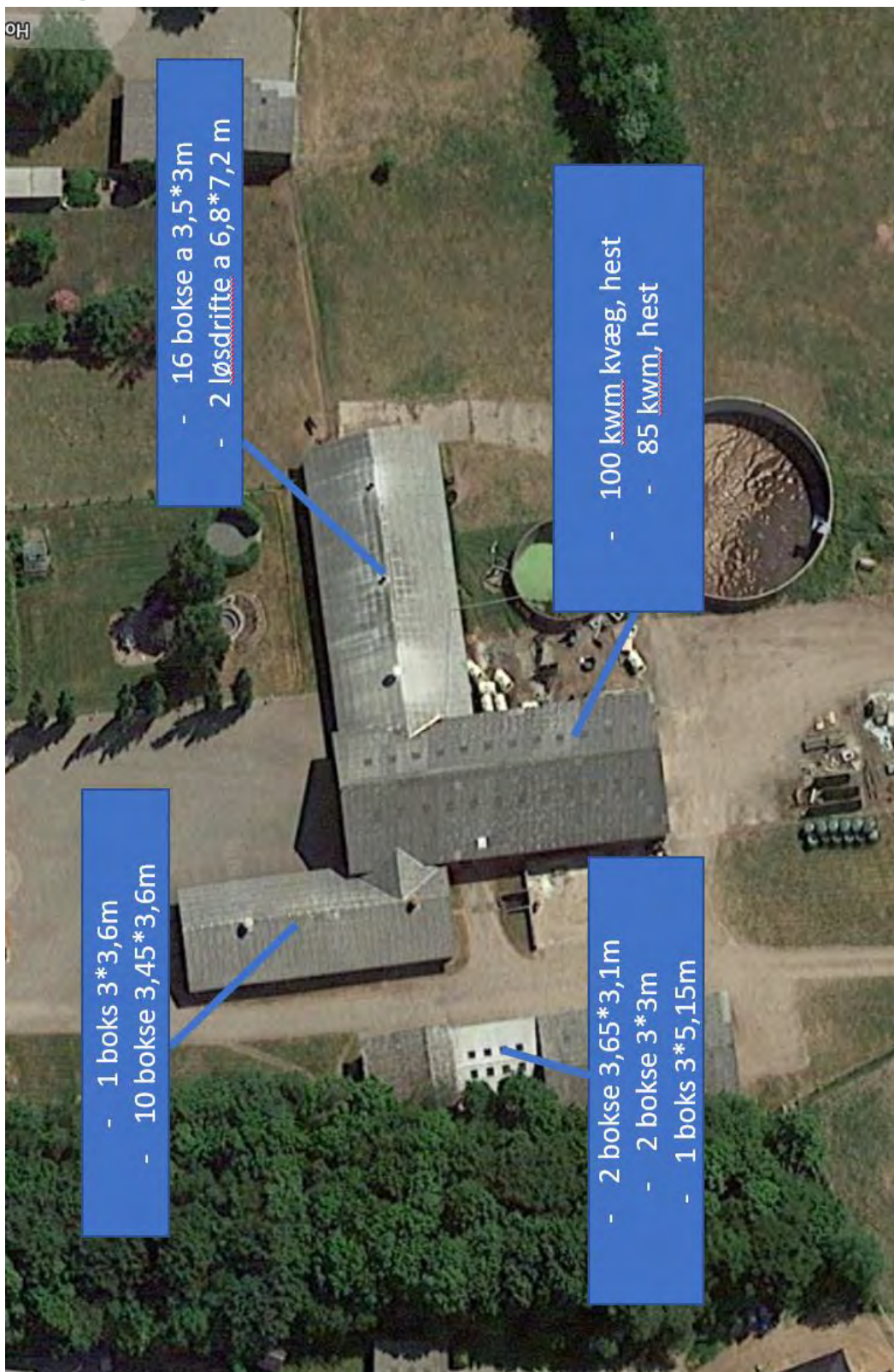
<p>i) Vådområder, områder langs bredder, flodmundinger.</p> <p>ii) Kystområder og havmiljøet.</p> <p>iii) Skovområder.</p> <p>iv) Naturresevater og -parker.</p> <p>v) Områder, der er registreret eller fredet ved national lovgivning; Natura 2000-områder udpeget af medlemsstater i henhold til direktiv 92/43/EØF og direktiv 2009/147/EF.</p> <p>vi) Områder, hvor det ikke er lykkedes — eller med hensyn til hvilke det menes, at det ikke er lykkedes — at opfylde de miljøkvalitetsnormer, der er fastsat i EU-lovgivningen, og som er relevante for projektet.</p> <p>vii) Tætbefolkede områder.</p> <p>viii) Landskaber og lokaliteter af historisk, kulturel eller arkæologisk betydning.</p>	
<p>3. Arten af og kendetegn ved den potentielle indvirkning på miljøet</p> <p>Projektets forventede væsentlige virkninger på miljøet skal ses i relation til de kriterier, der er anført under punkt 1 og 2 ovenfor, og under hensyn til projektets indvirkning på faktorer, der følger af § 4, stk. 6, idet der skal tages hensyn til</p> <p>a) indvirkningens størrelsesorden og rumlige udstrækning (f.eks. geografisk område og antallet af personer, der forventes berørt),</p> <p>b) indvirkningens art,</p> <p>c) indvirkningens grænseoverskridende karakter,</p> <p>d) indvirkningens intensitet og kompleksitet,</p> <p>e) indvirkningens sandsynlighed,</p> <p>f) indvirkningens forventede indtræden, varighed, hyppighed og reversibilitet,</p> <p>g) kumulationen af projektets indvirkninger med indvirkningerne af andre eksisterende og/eller godkendte projekter,</p> <p>h) muligheden for reelt at begrænse indvirkningerne.</p>	<p>Projektets potentielle indvirkninger på miljøet er beskrevet i:</p> <p>Kap. 2</p> <p>Samlet vurderes projektet i relation med andre projekter, ikke at give anledning til, at det anmeldte projekt vil kunne påvirke miljøet væsentligt.</p>

Bilag 2, Oversigt



 LandboSyd		Jens Terp-Nielsen Vej 13 6200 Aabenraa Tlf. 74365000	
Oversigt Hovedgaden 55		J.Nr. Målforhold: 1:700	
Dato: 08.06.2022 / 10:57:18		Init.: hef	

Bilag 3, Produktionsarealer



Bilag 4, Afledning



Bilag 5, Gener

