

**Miljøgodkendelse efter §16a  
af svinebruget Benzonlyst**

Sangstrupvej 50  
8500 Grenaa

**Godkendelse af husdyrbrug i henhold til Bekendtgørelse af lov om husdyrbrug og anvendelse af gødning m.v. nr 256 af 21/03/2017**

Ejer- og driftsforhold:

Husdyrbrugets navn:	Benzonlyst
Art:	Slagtesvinebrug
CVR nr.:	19459772
Matr. nr.:	Voldby By, Voldby 9b
Ejer af husdyrbruget:	Per Høeg, Grønnevej 4, 8500 Grenaa
E-mail:	per.hogh@djurs.net
Driftsansvarlig:	Per Høeg, Grønnevej 4, 8500 Grenaa
Godkendelsesparagraf:	16a stk. 2
Tilsynsmyndighed:	Norddjurs Kommune

Tidsfrister og perioder:

Miljøgodkendelsen offentliggøres uge 8, 2019.

Klagefristen udløber den 25. marts 2019.

Søgsmålsfristen udløber den 25 august 2019.

Godkendelsen skal revurderes mindst hvert 10. år og første gang efter 8 års forløb.

Godkendelsen skal revurderes første gang i 2027.

Ansøgningen er modtaget den 9. maj 2018.

Foroffentlighedsfase fra den 6. juni 2018 til den 27. juni 2018.

Høring fra den 14. januar 2019 til den 12. februar 2019.

Dato: 25. februar 2019

J.nr.: 18/9953

Skema nr.: 202971

Reference: Jakob Sølvhøj Roelsgaard

Telefon: 89 59 40 16

E-mail: jasr@norddjurs.dk

Kvalitetssikring: Annette Jessen

# INDHOLDSFORTEGNELSE

## *Læsevejledning*

<b>1.1. Resume</b> .....	<b>6</b>
<b>2. Godkendelse</b> .....	<b>7</b>
<b>2.1. Godkendelsespligt</b> .....	<b>7</b>
Tidligere godkendelser .....	8
<b>2.2. Ansøgning, tilsyn og revurdering</b> .....	<b>8</b>
<b>3. Vilkår</b> .....	<b>9</b>
<b>3.1. Vilkår til ibrugtagelse af godkendelsen</b> .....	<b>9</b>
<b>3.2. Vilkår til stalde og produktioner</b> .....	<b>9</b>
3.2.1. Stalde .....	9
3.2.2. Produktioner .....	9
3.2.3. Miljøteknologi .....	10
<b>3.3. Husdyrgødning</b> .....	<b>11</b>
<b>3.4. BAT</b> .....	<b>12</b>
3.4.1. Management .....	12
3.4.2. Energi- og vandforbrug .....	12
<b>3.5. Forurening</b> .....	<b>12</b>
3.5.1. Restvand .....	12
3.5.2. Affald .....	12
3.5.3. Kemikalier .....	13
<b>3.6. Nabopåvirkning</b> .....	<b>13</b>
3.6.1. Lugt .....	13
3.6.2. Støj .....	13
3.6.3. Lys .....	14
3.6.4. Fluer og skadedyr .....	14
3.6.5. Støv .....	14
3.6.6. Transport .....	14
<b>3.7. Ophør</b> .....	<b>14</b>
<b>3.8. Øvrige</b> .....	<b>15</b>
<b>4. Miljøkonsekvensrapport</b> .....	<b>2</b>
<b>5. Miljøvurdering</b> .....	<b>17</b>
<b>5.1. Ibrugtagelse af godkendelsen</b> .....	<b>17</b>
<b>5.2. Stalde og produktioner</b> .....	<b>17</b>
5.2.1. Lokalisering .....	17
5.2.2. PRODUKTIONER .....	17
<b>5.3. Husdyrgødning</b> .....	<b>18</b>
<b>5.4. Bedste tilgængelige teknik/rekere teknologi/optimering</b> .....	<b>18</b>
5.4.1. BAT ammoniak .....	18
5.4.2. Anden BAT .....	19
<b>5.5. Forurening</b> .....	<b>20</b>

<b>5.6.</b>	<b>Nabopåvirkning.....</b>	<b>20</b>
5.6.1.	Lugt.....	20
5.6.2.	Øvrige nabogener.....	21
<b>5.7.</b>	<b>Naturområder .....</b>	<b>21</b>
<b>5.8.</b>	<b>Bilag IV-arter .....</b>	<b>21</b>
<b>5.9.</b>	<b>Ophør .....</b>	<b>22</b>
<b>6.</b>	<b><i>Offentlighed, høring og klage</i>.....</b>	<b>23</b>
6.1.1.	Offentlighed og høringer.....	23
<b>7.</b>	<b><i>Liste over sagens bilag</i> .....</b>	<b>24</b>

## LÆSEVEJLEDNING

I miljøgodkendelsen er rammerne for den godkendte produktion beskrevet.

Første kapitel er et resumé, som beskriver det ansøgte projekt.

Andet kapitel indeholder selve godkendelsen og beskriver de generelle forhold omkring den.

I tredje kapitel er der stillet vilkår for at sikre, at udvidelsen og produktionen kan foregå uden at miljøet og omgivelserne påvirkes væsentligt.

Fjerde kapitel er en miljøkonsekvensrapport, som er indsendt af ansøgers konsulent. Rapporten indeholder de oplysninger og vurderinger, som ansøger og dennes konsulent har afgivet i forbindelse med ansøgningen.

I femte kapitel findes Norddjurs Kommunes sammenfattende miljøvurdering af det ansøgte projekt, herunder hvordan krav til anvendelse af bedst tilgængelig teknologi (BAT) er opfyldt. Kapitlet indeholder også en vurdering af den indsendte miljøkonsekvensrapport i forhold til miljøpåvirkning og en vurdering af, hvordan de stillede vilkår sikrer, at produktionen kan foregå uden væsentlig påvirkning af miljøet og omgivelserne.

Sjette kapitel indeholder oplysninger om offentlighed, høringer og klagemulighed. Klagevejledning findes på bilag 4

Liste over bilag findes i kapitel 7.

## 1.1. RESUME

Denne miljøgodkendelse gælder for husdyrbruget Benzonlyst beliggende Sangstrupvej 50, 8500 Grenaa i et område præget af landbrugsproduktion.

Ved miljøgodkendelsen er der givet godkendelse til en ændring af husdyrproduktionen fra slagtesvin til produktion af både slagtesvin og smågrise. Denne ændring medfører ingen ændringer i lugtgener og naturpåvirkning.

For at opnå miljøgodkendelse har Norddjurs Kommune stillet en række vilkår til anlægget og driften, herunder vilkår om hyppig udslusning af gylle for at mindske lugtgenerne fra produktionen.

For at kommunen har kunne vurdere, hvilke vilkår der har været nødvendige, har ansøgers konsulent udarbejdet en miljøkonsekvensrapport. Sammen med det elektroniske ansøgningskema på husdyrgodkendelse.dk er miljøkonsekvensrapporten brugt af kommunen til fastsættelse af vilkårene.

## 2. GODKENDELSE

Norrdjurs Kommune godkender hermed husdyrbruget Benzonlyst på Sangstrupvej 50, 8500 Grenaa.

Godkendelsen omfatter husdyrbruget med tilknyttede aktiviteter på ejendommen Sangstrupvej 50, 8500 Grenaa. Til ejendommen er tilknyttet husdyrproduktion vedrørende CHR nr. 11674.

Godkendelsen omfatter de miljømæssige forhold, der er beskrevet i:

- Bekendtgørelse af lov om husdyrbrug og anvendelse af gødning m.v nr. 1020 af 6. juli 2018
- Bekendtgørelse om godkendelse og tilladelse m.v. af husdyrbrug nr 1467 af 6. december 2018
- Bekendtgørelse om erhvervsmæssigt dyrehold, husdyrgødning, ensilage m.v nr 1076 af 28. august 2018

Ejeren er selv ansvarlig for at indhente øvrige fornødne godkendelser eller tilladelser, herunder byggetilladelse og afledningstilladelse til regnvand og sanitært spildevand.

Der gøres opmærksom på, at husdyrbruget til enhver tid skal overholde gældende regler i love og bekendtgørelser - også selvom disse regler eventuelt måtte være skærpede i forhold til denne godkendelse. F.eks. skal den til enhver tid gældende husdyrgødningsbekendtgørelse overholdes.

Godkendelsen bortfalder, såfremt den ikke er udnyttet inden 6 år fra godkendelsens dato, det vil sige, at hele projektet skal være til færdigt denne dato. Hvis en del af afgørelsen ikke er udnyttet, bortfalder afgørelsen for denne del.

Hvis udnyttelsen af miljøgodkendelsen ophører helt eller delvis i 3 på hinanden følgende år, bortfalder den del, der ikke har været udnyttet de seneste 3 år. Et produktionsanlæg anses som værende udnyttet, når mindst 25 pct. af produktionsarealet har været driftsmæssigt udnyttet. Ved driftsmæssig udnyttelse forstås, at der på det pågældende areal produceres mindst 50 pct. af det mulige inden for rammerne af dyrevelfærdskrav eller andre relevante krav.

Med denne miljøgodkendelse følger 8 års retsbeskyttelse. Vilkårene kan dog til enhver tid ændres efter reglerne i lov om miljøgodkendelse m.v. af husdyrbrug § 39 og 40.

### 2.1. GODKENDELSESPLIGT

I det konkrete projekt er der ansøgt om en udvidelse af dyreholdet i eksisterende stalde. Udvidelsen af dyreholdet er godkendelsespligtigt. Projektet skal godkendes efter § 16a i husdyrbrugsloven.

Husdyrbrug må ikke etableres, udvides eller ændres, før kommunen har haft lejlighed til at vurdere om ændringen kræver en tilladelse eller godkendelse.

Efterfølgende ændringer i produktionen, som er mere omfattende end det der tillades i godkendelsen, skal ligeledes godkendes, før de gennemføres. Sådanne ændringer må derfor først gennemføres, når kommunen har godkendt ændringen på baggrund af en anmeldelse eller i en ny miljøgodkendelse.

Eventuelt ejerskifte skal meddeles tilsynsmyndigheden senest 1 måned efter, at det har fundet sted.

#### TIDLIGERE GODKENDELSER

Husdyrbruget har en miljøgodkendelse efter §12 i husdyrbrugsloven. Miljøgodkendelsen fra 2009 ophæves, når den nye miljøgodkendelse tages i brug.

## 2.2. ANSØGNING, TILSYN OG REVURDERING

Ansøgningen er indkommet til Norddjurs Kommune den 9. maj 2018. Ansøgningen er indsendt via [www.husdyrgodkendelse.dk](http://www.husdyrgodkendelse.dk), der er et elektronisk ansøgningssystem, som beregner en lang række miljøpåvirkninger ud fra det produktionsanlæg og de mulige dyretyper der indtastes. Beregningerne ligger sammen med ansøgers kompetente rådgivers miljøkonsekvens rapport til grund for miljøgodkendelsen. Disse beregninger og vurderinger er herefter blevet behandlet af Norddjurs Kommune således, at hvis det ansøgte projekt ville medføre uacceptable påvirkninger, så er der stillet vilkår, så miljøet og omgivelserne tilgodeses.

Efterfølgende vil kommunen løbende føre tilsyn med, at produktionen følger de vilkår, som fremgår af godkendelsen. Derudover skal en godkendelse revurderes regelmæssigt, så ny og bedre teknik tages i anvendelse. Første revurdering er efter 8 år.



### 3. VILKÅR

I det følgende anføres hvilke vilkår der er gældende for godkendelsen.

Alle vilkårene oplyses uden beskrivelse. Begrundelse og beskrivelse findes i miljøkonsekvensrapporten og i afsnittet om miljøvurdering.

#### 3.1. VILKÅR TIL IBRUGTAGELSE AF GODKENDELSEN

Godkendelsen må udnyttes, når den er offentliggjort, og alle vilkår til godkendelsen skal efterleves, så snart udnyttelse af godkendelsen påbegyndes.

1. Vilkår om at vilkår 7-9 om hyppig udslusning af tiltag gennemføres før godkendelse tages i brug (hyppig udslusning af gylle mv.)

#### 3.2. VILKÅR TIL STALDE OG PRODUKTIONER

##### 3.2.1. STALDE

Produktionen foregår i seks staldafsnit, to nyere rundbuehaller med drænet gulv og et produktionsareal på hver 560 m<sup>2</sup> og fire ældre staldbygninger med delvist spaltegulv og produktionsareal på henholdsvis 170 m<sup>2</sup>, 180 m<sup>2</sup>, 420 m<sup>2</sup> og 425 m<sup>2</sup>

2. Mål på byggeri og indretning skal svare til indretningstegning, bilag 3.
3. Stalden skal indrettes med de staldsystemer eller dele af den flexgruppe, der er anført under produktioner pkt. 3.2.2

##### 3.2.2. PRODUKTIONER

Nuværende og godkendte produktionsarealer er anført i tabellerne herunder.

###### Nuværende produktion

Dyretype og staldsystem for nuværende drift	Staldafsnit nr. jf. ansøgning	Størrelse, total	Produktionsareal	Evt miljøteknologi og effekt	Effekt miljøteknologi	Ammoniakemission
Slagtesvin 25-49 % fast gulv	Stald 1	472	420	ingen	ingen	798,0 Kg
Slagtesvin 25-49 % fast gulv	Stald 2	198	180	ingen	ingen	342,0 Kg
Slagtesvin 25-49 % fast gulv	Stald 3	199	170	ingen	ingen	323 Kg
Slagtesvin 25-49 %	Stald 4	479	425	ingen	ingen	807,5 Kg

fast gulv						
Slagtesvin fulddrænet gulv	Rundbuehal 1	648	560	ingen	Ingen	1288 Kg
Slagtesvin fulddrænet gulv	Rundbuehal 2	646	560	ingen	Ingen	1288 Kg

### Godkendt produktion

Dyretype og staldsystem for nuværende drift	Staldafsnit nr. jf. ansøgning	Størrelse, total	Produktionsareal	Evt miljøteknologi og effekt	Effekt miljøteknologi	Ammoniakemission
Slagtesvin og smågri-se 25-49 % fast gulv	Stald 1	472	420	ingen	Ingen	798,0 Kg
Slagtesvin og smågri-se 25-49 % fast gulv	Stald 2	198	180	ingen	Ingen	342,0 Kg
Slagtesvin og smågri-se 25-49 % fast gulv	Stald 3	199	170	ingen	Ingen	323 Kg
Slagtesvin og smågri-se 25-49 % fast gulv	Stald 4	479	425	ingen	Ingen	807,5 Kg
Slagtesvin og smågri-se fulddrænet gulv	Rundbuehal 1	648	560	Hyppig udslusning	Lugt 20 %	1288 Kg
Slagtesvin og smågri-se fulddrænet gulv	Rundbuehal 2	646	560	Hyppig udslusning	Lugt 20 %	1288 Kg

- Der må på intet tidspunkt opholde sig flere dyr i anlægget end der er tilladt i henhold til dyreværnsloven
- Der må kun opstaldes dyr på de godkendte produktionsarealer
- De til staldafsnittet anførte miljøteknologier skal til en hver tid være fungerende

### 3.2.3. MILJØTEKNOLOGI

#### Indretning og drift

- Gyllen i gyllekanalerne i rundbuehallerne skal udsluses mindst hver 7. dag.
- Udslusning skal foretages mellem kl. 8 og 16 og må ikke foretages på lørdage eller søn- og helligdage.

#### Egenkontrol

9. Et af de tre nedenstående vilkår til egenkontrol skal vælges og implementeres. Vælges vilkår 9c) (logbog), vil kommunen ved konstateret manglende udfyldelse af logbogen, eller hvis kommunen vurderer at vilkår 7 ikke overholdes, stille krav om at vilkår 9 a) eller 9 b) benyttes i stedet.
- a) Pumpen for rørudslusningssystemet skal være tilsluttet en datalogger eller lignende, der dokumenterer, at hyppigheden af udslusningen udføres i overensstemmelse med vilkår 1. Registreringen skal opbevares på husdyrbruget i mindst fem år og forevises tilsynsmyndigheden på forlangende
  - b) Gyllekummerne skal være udstyret med fastmonterede følere, højdemålere eller lignende, der dokumenterer, at hyppigheden af udslusningen udføres i overensstemmelse med vilkår 1. Højden af gylle i gyllekanalerne må på intet tidspunkt overskride en mængde der svarer til en uges gylleproduktion. Registreringen fra niveaufølere eller højdemålere skal enten registreres via datalogger eller ved førelse af logbog. Registreringen skal opbevares på husdyrbruget i mindst fem år og forevises tilsynsmyndigheden på forlangende.
  - c) Der skal føres logbog over at hyppigheden af udslusningen udføres i overensstemmelse med vilkår 1. Registreringen skal opbevares på husdyrbruget i mindst fem år og forevises tilsynsmyndigheden på forlangende. Enhver form for driftsstop skal noteres i logbog med angivelse af årsag og varighed. Tilsynsmyndigheden skal underrettes ved driftsstop, der har en varighed på mere end en uge.

### 3.3. HUSDYRGØDNING

Husdyrgødningen fra produktionen består af gylle og opbevares i følgende anlæg.

#### Ansøgt Drift

Anlæg	Gødningstype	Overfladeareal	Miljøteknologi	Ammoniakemmission
Gyllebeholder	gylle	915	Flydelag	366,1
Ajlebeholder/fortank	gylle	85	Fast overdækning effekt NH <sub>3</sub> : 50 %	17,0

- 10. Ajlebeholder/fortank skal være forsynet med fast overdækning og den kun må åbnes i forbindelse med omrøring, tømning og udbringning.
- 11. Håndtering af gylle skal foregå under opsyn, således at spild undgås, og der tages størst muligt hensyn til omgivelserne.
- 12. Gyllen må ikke læsses med fastmonteret pumpe på beholderen eller med traktorpumpe

## 3.4. BAT

### 3.4.1. MANAGEMENT

Den daglige drift har stor betydning for at reducere eventuelle gener fra et husdyrbrug. Godt landmandskab er derfor afgørende for, at husdyrbruget kan drives uden unødige gener for omgivelserne.

13. Et eksemplar af nærværende godkendelse samt beredskabsplanen skal til enhver tid være tilgængeligt for de personer, der har ansvaret for virksomhedens indretning og drift.
14. Der skal til stadighed tilstræbes en god staldhygiejne, herunder at stier og båse holdes tørre, samt at stalde, ventilations- og fodringsanlæg holdes rene.
15. Beredskabsplanen skal altid være opdateret med beskrivelse af procedure i forbindelse med uheld.

### 3.4.2. ENERGI- OG VANDFORBRUG

16. senest 6 måneder efter at denne godkendelse er taget i brug, skal der foretages et energitjek på ejendommen af en professionel energikonsulent. Der skal udarbejdes en rapport med energisparetiltag og forventet tilbagebetalingstid.
17. Der skal være monteret målere, som registrerer el- og vandforbruget.

## 3.5. FORURENING

### 3.5.1. RESTVAND

18. Vand fra vask af maskiner og redskaber, hvorfra der kan forekomme gødningsrester eller rester af bekæmpelsesmidler, skal foregå på tæt betonplads med afløb til opsamlingsbeholder.
19. Der skal indhentes særskilt tilladelse, hvis tagvand ønskes afledt til dræn og vandløb.

### 3.5.2. AFFALD

For at minimere risiko for forurening fra affald og sikre bedst mulig genanvendelse skal affald håndteres efter de gældende retningslinier fra Reno Djurs.

20. Affald skal opbevares på en måde, som ikke medfører forurening af omgivelserne, herunder jord, grundvand, vandløb eller luft.
21. Eventuelt farligt affald (f.eks. spildolie og kemikalieaffald) skal opbevares under tag, på tæt gulv og uden mulighed for afledning til kloak eller dræn. Der skal være en opkant omkring opbevaringspladsen, så spild fra den største beholder, der anvendes, kan tilbageholdes af opkanten.
22. Eventuelt farligt affald skal bortskaffes og anmeldes i henhold til det til enhver tid gældende regulativ for Norddjurs Kommune.

23. Affald skal sorteres efter type, opbevares, transporteres og bortskaffes i henhold til det til enhver tid gældende regulativ for Norddjurs Kommune.

### 3.5.3. KEMIKALIER

24. Opbevaring af diesel i overjordiske tanke skal til enhver tid ske i typegodkendt tank, som står overdækket på fast og tør bund, således at spild kan opsamles, og at der ikke er mulighed for afløb til jord, kloak, overfladevand eller grundvand.

25. Medicin og bekæmpelsesmidler på ejendommen skal opbevares uden mulighed for afledning af spild til kloak, dræn eller jord.

## 3.6. NABOPÅVIRKNING

I det følgende stilles vilkår, der sikrer at naboer ikke påvirkes udover det som tillades i loven.

### 3.6.1. LUGT

26. Husdyrholdet skal til enhver tid overholde det fastsatte produktionsareal, staldsystemer og tilladte dyretype.

### 3.6.2. STØJ

Husdyrbrugets bidrag til det ækvivalente, korrigerede støjniveau målt i skel til nabobeboelse udenfor ejendommens område i det åbne land må i intet punkt overstige:

Dag			
Mandag - fredag	Kl. 07.00 - 18.00	55 dB(A)	Referencetid 8 timer
Lørdag	Kl. 07.00 - 14.00	55 dB(A)	Referencetid 7 timer
Lørdag	Kl. 14.00 - 18.00	45 dB(A)	Referencetid 4 timer
Søn- og helligdage	Kl. 07.00 - 18.00	45 dB(A)	Referencetid 8 timer
Aften			
Alle dage	Kl. 18.00 - 22.00	45 dB(A)	Referencetid 1 time
Nat			
Alle dage	Kl. 22.00 - 07.00	40 dB(A)	Referencetid ½ time

Støjens maksimalværdi må om natten ikke overstige 55 dB(A) ved boliger. Støjbelastningen er det ækvivalente, korrigerede støjniveau i dB(A) målt eller beregnet i punkter i 1,5 meters højde over terræn. Referencetiden er det mest støjbelastede tidsrum i perioden.

Brugen af landbrugsredskaber i marken er undtaget fra støjgrænserne.

27. Driften skal overholde de støjgrænser, der er beskrevet i tabellen ovenfor.
28. Husdyrbruget skal på tilsynsmyndighedens forlangende dokumentere, at vilkårene om støjgrænser i punkt 2.4.2 ikke overskrides, når virksomheden er i fuld, normal drift. Dokumentation skal kun omfatte de støjgrænser, der er relevante ifølge tilsynsmyndighedens vurdering af den konkrete sag. Husdyrbruget afholder selv omkostningerne til målingerne.
29. Dokumentation for måling af støjniveau skal udføres efter en af nedenstående metoder:
  - a. - beregninger af støjniveauet efter den nordiske beregningsmetode for ekstern støj fra virksomheder, der er beskrevet i Miljøstyrelsens vejledning nr. 5/1993, eller
  - b. - måling af støjniveauet, som angivet i Miljøstyrelsens vejledning nr. 6/1984 eller beskrevet i Miljøstyrelsens orientering nr. 9/1997.
30. Beregning eller måling skal foretages af et laboratorium, der er akkrediteret eller certificeret til "Miljømålinger - ekstern støj".
31. Vurdering af støjgrænsens eventuelle overskridelse foretages ud fra støjvejledningen nr. 5/1984 eller orientering nr. 9/1997.

### 3.6.3. LYS

32. Udendørs lyskilder ved anlæggene skal påmonteres bevægelsescensor eller automatisk sluk-teknik. Udendørs lyskilder skal endvidere være afskærmet mod opadgående lysstråler.

### 3.6.4. FLUER OG SKADEDYR

33. Der skal til enhver tid foretages effektiv rottebekæmpelse.
34. Der skal foretages fluebekæmpelse i overensstemmelse med de af Århus universitet, institut for Agroøkologi, fastsatte retningslinier.

### 3.6.5. STØV

Der er ikke stillet vilkår i forhold til støv.

### 3.6.6. TRANSPORT

35. Transport af gylle på offentlig vej og privat fællesvej må ikke give anledning til spild. Skulle der alligevel ske spild, skal dette straks opsamles.
36. Transporter af foder skal så vidt muligt ske i tidsrummet 07:00 til 18:00 på hverdage.

## 3.7. OPHØR

Hvis produktionen ophører, skal det sikres, at der ikke sker en efterfølgende forurening af jord og omgivelser.

37. Da husdyrbruget er et IED-husdyrbrug, skal kommunen orienteres inden for 4 uger, efter produktionen ophører eller reduceres til under 2.000 stipladser. Sammen med orienteringen indsendes en risikovurdering.

38. Alle staldanlæg og anlæg til opbevaring af husdyrgødning skal tømmes og rengøres straks efter husdyrbrugets ophør.

### 3.8. ØVRIGE

39. Alle tiltag beskrevet i miljøkonsekvensrapporten skal overholdes.

## 4. MILJØKONSEKVENSRAPPORT

Denne del er skrevet af ansøgers konsulent.





# **Miljøkonsekvensrapport for husdyrbruget**

**Sangstrupvej 50,  
8500 Grenaa**

**Maj 2018**

*Efter hver overskrift eller underoverskrift er angivet, hvilket punkt i husdyrgodkendelsesbekendtgørelsens bilag oplysningerne er afgivet efter.*

### **Ikke-teknisk resumé (C3, D1, D2 og D3)**

Per Høeg ansøger Norddjurs kommune om en § 16a-godkendelse af svineproduktionen på ejendommen Sangstrupvej 50, 8500 Grenaa.

De eksisterende stalde på ejendommen ønskes godkendt efter den nye husdyrbrugslov, som trædte i kraft den 1. august 2017. Der søges om mulighed for at skifte mellem produktion af slagtesvin og smågrise på ejendommen.

Der ændres ikke i staldbygninger eller produktionsarealer i forbindelse med godkendelsen.

Der er på ejendommen en gældende § 12-miljøgodkendelse fra 25. maj 2009. De eksisterende svinestalde er godkendt til produktion af 8.680 slagtesvin (30-102 kg).

Nudrift og 8 års drift i ansøgningen svarer til den produktion, som blev godkendt i § 12-godkendelsen fra 2009.

Lugt:

Lovens afskæringskriterier for lugt-emissioner til de nærmeste enkeltboliger og nærmeste samlede bebyggelse er opfyldt for den ansøgte produktion. Lugtgeneafstanden til nærmeste byzone, Voldby, kan overholdes ved dispensation efter 50 - % reglen. Norddjurs kommune har den 17. april 2018 tilkendegivet, at man er positivt indstillet på at give dispensation efter 50 % - reglen. Kommunen kan efter denne regel dispensere for lugtkravet til naboer, hvis afstanden til naboer er mere end 50 % af den beregnede geneafstand og lugtgenerne samtidig ikke øges fra nuværende til fremtidig drift.

I ansøgt drift vil der ske hyppig udslusning af gyllen fra staldene med drænet gulv (de to rundbuehaller), hvormed lugten fra disse stalde reduceres med 20 %. Den samlede lugtemission fra produktionen reduceres således, så der i fremtidig drift vil være færre lugtgener fra ejendommen for alle omkringboende naboer.

### **Ammoniak;**

Det ansøgte projekt opfylder både BAT-kravene til ammoniakemission og kravene til maksimal deposition af ammoniak på ammoniakfølsomme naturområder.

For at overholde det vejledende BAT-krav må den samlede årlige ammoniakfordampning fra stald og lager højst være 5.247 kg NH<sub>3</sub>-N. Den ansøgte produktion har en emission på 5.230 kg NH<sub>3</sub>-N, hvormed BAT er overholdt for den ansøgte produktion.

Nærmeste kategori 1-naturområde (tørvemose i Løvenholmskoven) har en totalbelastning på 0,0 kg N.

Nærmeste kategori 2-naturområder (to overdrev) har totalbelastninger på 0- 0,1 kg N.

Nærmeste kategori 3-naturområder (to overdrev) har merbelastninger på 0,0 kg N i forhold til nudrift og 8-års drift.

Produktionen overholder således samtlige afskæringskriterier i forhold til ammoniak.

Husdyrgødning:

**Husdyrgødningen udbringes på egne og forpagtede marker samt aftalearealer.**

Transport:

Der forventes ikke at ske en stigning i antallet af transporter til og fra ejendommen.

BAT:

Produktionen på ejendommen overholder BAT-kravet for ammoniakemission og vurderes at anvende den bedst tilgængelige teknologi.

#### **Beskrivelse af teknologier til begrænsning af ammoniakfordampning:**

Ajlebeholderen på ejendommen er overdækket, hvormed ammoniakfordampningen fra beholderen reduceres med 50 procent. Eksisterende fodervilkår udgår, da disse ikke længere kan indregnes i godkendelsen.

#### **Alternative teknologier:**

**Forsuring er fravalgt af flere årsager. Forsuring i gyllekanaler er ikke økonomisk og teknisk muligt, uden en markant ombygning af de eksisterende anlæg. Stalde og gødningsanlægs alder og udformning medfører derudover, at der ikke kan stilles garanti mod korrosions- og syreskader. Luftrensning er fravalgt, da det vil være uforholdsmæssigt dyrt at installere.**

#### **0-alternativ:**

Nul-alternativet for det planlagte projekt er at fortsætte den nuværende produktion på ejendommen. Dette vil på sigt betyde økonomisk stagnation, da effektivitetsforbedringer i svineproduktionen derved ikke udnyttes.

Der er ikke overvejet alternative placeringer af staldanlægget, da den ansøgte produktion foregår i eksisterende bygninger. Det er heller ikke overvejet at lade bygningerne overgå til en anden anvendelse, da staldanlægget er indrettet til specialiseret svineproduktion og fortsat er i god stand.

**Samlet set vil projektet ikke i sig selv eller i kumulation med andre projekter, medføre en væsentlig belastning af miljøet.**

Miljøkonsekvensrapporten er lavet af:  
Mette Noe Bach, Djursland Landboforening

#### 4.1. OPLYSNINGER OM HUSDYRBRUGET OG DET ANSØGTE

##### 4.1.1. INDRETNING OG DRIFT AF ANLÆG M.M. (B1)

Anlæggets produktionsareal, staldsystem og dyretype fremgår af husdyrgodkendelse.dk.

Plantegninger er vedlagt ansøgningen.

Produktionsarealet består af følgende:

Stald	Areal	Gulvtype
1	420	Delvis spaltegulv, 25-49 % fast gulv
2	180	Delvis spaltegulv, 25-49 % fast gulv
3	170	Delvis spaltegulv, 25-49 % fast gulv
4	425	Delvis spaltegulv, 25-49 % fast gulv
Rundbuehal 1	560	Drænet gulv + spalter (33/67)
Rundbuehal 2	560	Drænet gulv + spalter (33/67)
Total	2.315	

Der er ingen biaktiviteter på ejendommen.

#### 4.1.2. ANLÆGSARBEJDER, BYGNINGSÆNDRINGER M.M. (B2)

Der ændres ikke i staldbygningerne på ejendommen.

#### Forhold til andre husdyrbrug (B3)

Anlægget er hverken teknisk, forureningsmæssigt eller driftsmæssigt forbundet med andre husdyrbrug.

#### 4.1.3. BELIGGENHED OG OMGIVELSER (B4)

I [husdyrgodkendelse.dk](http://husdyrgodkendelse.dk) er angivet afstande til naboer, skel, vej mm. jf. husdyrlovens § 6 og § 8.

#### Afstande § 6:

Område	Afstand, meter	Beskrivelse	Afstandskrav, meter
Eksisterende eller ifølge kommuneplanen fremtidigt byzone eller sommerhusområde	600	Voldby	50
Område i landzone, der i lokalplan er udlagt til boligformål, blandet bolig- og erhvervsformål eller med henblik på beboelse, institutioner, rekreative formål og lign.	470	Sangstrup	50
Nabobeboelse uden landbrugspligt	390	Sangstrupvej 76	50

Afstandene i lovens § 8 er mindsteafstande fra nybyggeri til skel, naboer, vandindvindingsanlæg, vandløb/søer, dræn, veje, levnedsmiddelvirksomheder og beboelse på samme ejendom. Da af-

standene jf. § 8 kun skal overholdes i forhold til nyt byggeri, er der ikke vurderet på afstandene i det aktuelle projekt.

### **Landskabs- og planmæssige forhold**

Staldanlægget er placeret i det åbne land mellem Voldby og Sangstrup på Djursland. Ejendommen ligger i landzone, i et område med spredt bebyggelse. Terrænet omkring ejendommen er let kuperet - og området er præget af dyrkede marker med spredte småbiotoper.

Anlægget ligger i et særligt værdifuldt landbrugsområde, udpeget i kommuneplan 2017 for Norddjurs kommune – og er endvidere beliggende i kystnærhedszonen.

Da der ikke sker bygningsmæssige ændringer i forbindelse med godkendelsen, vurderes projektet ikke at medføre ændringer i oplevelsen af anlægget i landskabet og vil derfor ikke stride mod de nævnte planmæssige hensyn.

En oversigt over landbrugsbedriften fremgår af vedlagte situationsplan.

### **Anlægget er placeret inden for følgende områder og zoner:**

	Ja	Nej
Naturområder med særlige beskyttelsesinteresser mv.:		X
Bevaringsværdige landskaber		X
Særligt værdifuldt landbrugsområde	X	
Geologiske bevaringsværdier		X
Værdifulde kulturmiljøer		X
Kirkeindsigtsområder		X
Kystnærhedszonen	X	
Lavsundsarealer		X
Skovrejsningsområder		X
Sø- og å-beskyttelseslinje		X
Kirkebyggelinje		X

Skovbyggelinie		X
Fortidsmindebeskyttelseslinje		X
Fredede områder		X
Beskyttede sten- og jorddiger		X

#### 4.1.4. AMMONIAKEMISSION (B5)

Den samlede ammoniakemission fra stalde og gødningslagre er beregnet til 3.593 kg NH<sub>3</sub>-N pr. år.

Afstande til nærmeste naturområder er følgende:

Naturkategori	Afstand meter	Beskrivelse	Totaldep. (kg NH <sub>3</sub> -N/år)	Merdepos. 8-års drift (kg NH <sub>3</sub> -N/år)	Merdepos. nudrift (kg NH <sub>3</sub> -N/år)
Kategori 1-natur	22.300	Skovbevokset tørvemose, Løvenholm Skov	0,0	0,0	0,0
Kategori 2-natur	2.800	Overdrev ved kysten	0,1	0,0	0,0
	3.430	Overdrev vest f. Thorsø	0,0	0,0	0,0
Kategori 3-natur	3.100	Overdrev mod syd-vest	0,0	0,0	0,0
	3.800	Overdrev ved kysten	0,0	0,0	0,0

Den omkringliggende beskyttede natur vurderes ikke at blive påvirket som følge af det ansøgte projekt.

#### 4.1.5. LUGTEMISSION (B6)

Lugtemission og geneafstande fremgår af husdyrgodkendelse.dk

Den ansøgte produktion overholder afstandskravene for lugt til enkeltbeboelse og samlet bebyggelse, mens afstandskravet til nærmeste byzone, Voldby, kan overholdes ved dispensation efter 50 % - reglen. Dette er beregnet i ansøgningssystemet på husdyrgodkendelse.dk. De beregnede afstande ses i nedenstående tabel.

Jakob Sølvhøj Roelsgaard, Norddjurs kommune, har den 17. april 2018 tilkendegivet, at kommunen er positivt indstillet på at give dispensation efter 50 % - reglen. Kommunen kan efter denne regel dispensere for lugtkravet til naboer, hvis afstanden til naboer er mere end 50 % af den beregnede geneafstand og lugtgenerne samtidig ikke øges fra nuværende til fremtidig drift.



Bebyggelse	Kumulation	Ukorrigeret geneafstand (m)	Korrigeret geneafstand (m)	Vægtet gennemsnitsafstand (m)
Enkelt bolig Sangstrupvej 76	0	256,4	256,4	521,9
Samlet bebyggelse Sangstrup	0	534	534	605,8
Byzone Voldby	0	701,2	701,2	693,6/721,8

**Boliger på ejendomme med landbrugspligt er ikke omfattet af det generelle beskyttelsesniveau. Derfor indgår de ikke i vurderingen af, om der ligger enkeltboliger eller samlet bebyggelse inden for de beregnede geneafstande.**

Der er ingen kumulative lugt-effekter i det ansøgte projekt, da ejendommen ligger mere end 100 meter væk fra nærmeste enkeltbeboelse og mere end 300 meter fra nærmeste samlede bebyggelse og byzone.

I ansøgt drift vil der ske hyppig udslusning af gyllen (1 gang ugentlig) fra staldene med drænet gulv (de to rundbuehaller), hvormed lugten fra disse stalde reduceres med 20 %. Den samlede lugtmission fra produktionen reduceres således, hvormed der vil være færre lugtgener fra ejendommen for alle omkringboende.

## Emissioner og genepåvirkninger (B7)

### Støj

#### **Støjkilder:**

**De væsentligste støjkilder på ejendommen er støj fra ventilationsanlæg og transport. Blanding af foder og udfordring giver ingen væsentlig støj udendørs.**

Ventilationsanlægget er konstant i drift døgnet rundt. Transporter til og fra ejendommen tilstræbes at forgå i dagtimerne. Kørsel i aften- og nattetimer kan dog forekomme, specielt i høst- og i forårssæsonen.

<i>Støjkilde</i>	<i>Driftsperiode</i>
Ventilation	00.00 – 24.00 (365 dage/år)

#### **Tiltag mod støjkilder:**

Ventilationsanlægget er optimeret og renholdes.

**Foderblandingsanlægget er placeret indendørs.**

### Lys

Der er ingen udendørs lyskilder, der kan være generende for naboer eller passerende trafik. Der er sensorstyret belysning over indgangene til staldanlægget samt ved halmfyret.

**Der er således ikke belysning, skygger eller reflekser, der generer naboer.**

### Fluer og skadedyr

Der bruges generelt følgende virkemidler mod fluer, rotter og mus:

Der er generelt god orden i og omkring staldanlægget og hygiejneniveauet er højt.

Gulve er fejtet.

Vegetation langs bygninger fjernes.

Huller/rørgennemføringer reparereres.

Døre/porte holdes så vidt muligt lukkede.

Rotter bekæmpes ved udsatte fælder/udlægning af rottegift. Der er aftale med autoriseret bekæmpelsesfirma (Anticimix) om besøg hver 3 måned samt efter behov.

**Fluegener:**

Husdyrgødningen på anlægget er gylle, der opbevares i gyllebeholdere.

Bekæmpelse af fluer foregår med rovfluer.

### Foderopbevaring

Foder opbevares i fodersiloer (5 stk.).

### Støv

I forbindelse med transport til og fra ejendommen kan der forekomme støvgener. Og det samme gælder ved aflæsning af foder.

**Genebegrænsende foranstaltninger:**

Foderlader, stalde og ventilationsanlæg renholdes for at minimere mængden af støv både i og

udenfor stalden. Ligeledes sker foderhåndteringen primært i lukkede systemer.

Der forventes ikke væsentlig grad af støvafvigelse til omgivelserne under normal drift.

### Transport

Transport til og fra ejendommen sker via Sangstrupvej, som er nærmeste offentlig vej.

Smågrise transporteres til staldanlægget fra Sangstrup-siden, mens foder typisk kommer til ejendommen fra Voldby-siden. Der kan forekomme afhentning af slagtesvin om natten, men den resterende kørsel foregår primært i dagtimerne.

Herunder ses det forventede antal transporter:

	Antal/år
Levering af foder	104
Levering og afhentning af dyr	150
DAKA	52
Husdyrgødning	165*
Affald	52
<b>I alt</b>	<b>523</b>

\* 25 tons gyllevogn

Der forventes ikke en stigning i antallet af transporter i ansøgt drift, idet en mere effektiv produktion (fx flere

producerede slagtesvin pr. år) vil blive opvejet af transporter, som kan medtage en større mængde.

#### Egenkontrol

Der er udarbejdet følgende forslag til egenkontrol:

Gødningsbeholderne følger reglerne for kontrol min. hvert 10 år.

En gang årligt udarbejdes "Gødnings- og husdyrindberetning"

Der sker overvågning af strømforbrug

Logbog over flydelag

Udmugning i stalde for at minimere ammoniakfordampningen

Vask og fejning af gange for at sikre et højt hygiejneniveau og minimere støvgener

Tilsyn af drikkekar for lækager

Generel vedligeholdelse/kontrol af ventilationssystem efter fabrikantens anvisninger

Sprøjtejournal

Opgørelse af medicinforbrug

**Projektet vurderes ikke at ville give anledning til væsentlige gener for de omkringboende.**

#### 4.1.6. RISIKOELEMENTER VEDRØRENDE MILJØFORHOLD (B7)

**Risici og håndtering:**

##### **Brand**

**Kan opstå som følge af fejl i elinstallationer og medføre risiko for udslip af giftige stoffer. Dette søges undgået ved at vedligeholde eludstyr og undgå adfærd, der kan beskadige ledninger og elektriske hjælpemidler.**

##### **Gylleudslip**

**Der kan forekomme gylleudslip ved påkørsel af gyllebeholder, ved at en gyllebeholder, gyllekanaler eller pumpeledninger er utætte, eller ved at en gylletank kan sprænge. Det kan medføre nedsivning af gylle til grundvand, eller afstrømning af gylle til vandløb fra frosne marker eller efter ekstrem nedbør. Kan desuden give spild i forbindelse med læsning af gyllevogne.**

**Risiko for gylleudslip forsøges minimeret ved at:**

Der er ryddet op, hvor der arbejdes.

Medarbejdere får god instruktion.

Bygninger og maskiner vedligeholdes.

Der er gode adgangs- og transportveje.

Gylleanlæg holdes i orden, og pumpning af gylle overvåges

Der er ikke monteret pumpe til tømning af beholderen, hvormed risikoen for utilsigtet spild minimeres

Børn og fremmede har ikke adgang til betjening af gyllepumper mm.

Der gennemføres de lovpligtige 10-årskontroller, hvor gylletankene kontrolleres af særligt uddannet personale

#### **Udslip af miljøskadelige stoffer**

Hvor der opstår uheld med risiko for udslip af skadelige stoffer, kontaktes kommunens miljøberedskab. Hvor der er overhængende fare alarmeres alarmcentralen på telefon 112.

#### **Kemikalier**

Forskellige hjælpemidler som rengørings- og desinfektionsmidler til staldrengøring, medicin og andre hjælpestoffer, der kan udgøre en miljørisiko, håndteres og opbevares, så der ikke kan ske en utilsigtet udledning til miljøet.

#### **Pesticider og sprøjteudstyr**

Der opbevares ikke sprøjtemidler på ejendommen – og der sker ikke påfyldning og rengøring af sprøjte på Benzonlyst. Rengøring og påfyldning sker på læsseplads ved gylletank på ejers anden ejendom, Grønnevej 1, 8500 Grønnaa.

#### **Oplag af olie og andre kemikalier**

Der opbevares ikke olie eller diesel på ejendommen.

#### **Beskrivelse af gener i forbindelse med uheld**

Øget lugt fra anlæg.

Forurening af vandmiljø.

### 4.1.7. AFFALDSPRODUKTION OG RESSOURCEFORBRUG (B8)

#### **Energiforbrug**

Herunder redegøres for det forventede energiforbrug på ejendommen.

Årligt forbrug	Før	Efter
Energiforbrug	100.000 KWh	100.000 KWh

**Stuehus og stalde til smågrise opvarmes med halmfyr. Elforbruget i svinestalde går primært til ventilation, belysning og drift af teknisk udstyr.**

### **Vandforbrug**

Der anvendes drikkekopper under niplerne, hvilket reducerer vandforbruget.

Bedriftens drikkevandsinstallationer rengøres og efterses jævnligt med henblik på at undgå spild.

Evt. lækager identificeres og repareres hurtigst muligt.

Der forventes et årligt vandforbrug på ca. 4.850 m<sup>3</sup>, heraf ca. 220 m<sup>3</sup> vaskevand.

**Den væsentligste andel af vandforbruget er drikkevand til dyrene, som der ikke spares på, da dyrenes vandbehov skal dækkes. Det tilstræbes at minimere spild ved anvendelse af drikkekopper i stedet for ventiler.**

### **Spildevand**

**Beskrivelse af spildevandsafledning:**

**Vaskevand fra stalde indgår i gyllemængden, og ledes til gyllebeholder. Sanitært spildevand fra stuehus samt planlagt toilet/bad i forrum ledes via septiktank til nedsivningsanlæg.**

### **Affald**

**Animalsk affald:**

**Bortskaffelse: Der er ugentlig afhentning eller efter behov, afhængig af dyretype og udetemperatur. Leveres til autoriseret destruktionsanstalt (DAKA).**

**Opbevaring: Døde dyr opbevares under kadaverkappe. Placering af opbevaringsplads fremgår af medsendte situationsplan.**

**Veterinært affald:**

**Omfatter medicinrester og medicinsk udstyr i form af brugte sprøjter og kanyler. Medicinrester opbevares i original emballage og brugte kanyler i kanyleboks. Begge dele opbevares i forrum.**

**Medicinrester, kanyler og tomme medicinflasker afleveres til kommunal modtagestation eller anden godkendt modtager.**

**Fast, ufarligt affald:**

Husholdningsaffald afhentes af dagrenovation. Glas, herunder tomme medicinflasker, afleveres i glascontainer.

Pap og papir afleveres i papircontainer. Erhvervsmæssigt småt brændbart affald, fx plastik og træaffald opbevares i container, som tømmes af renovationsfirma.

**Kemisk emballageaffald:**

**Stammer hovedsageligt fra rengørings- og desinfektionsmidler samt i mindre mængder eventuelt fra olieholdige specialprodukter, maling m.m. Bortskaffes gennem kommunalt godkendte/anviste ordninger.**

**Olie- og kemikalieaffald:**

**Serviceeftersyn og olieskift på traktorer og andre selvkørende maskiner foretages af faguddannet personale på landbrugsmaskinværksteder, som bortskaffer spildolie og andet i forbindelse med eftersynene. Der opbevares derfor ikke spildolie på ejendommen.**

**Andet kemikalieaffald i form af malingsrester og andre olieholdige produkter samt specialrengøringsmidler til rensning af maskiner vil normalt kun forekomme i begrænsede mængder. Bortskaffes gennem kommunalt godkendte/anviste ordninger.**

**Rengørings- og desinfektionsmidler anvendt til staldrengøringsarbejder er generelt hurtigt nedbrudte. Alle indkøbte mængder forventes anvendt, hvorved restmængder normalt ikke vil forekomme.**

**Sprøjtemiddelrester markbrug:**



Der opbevares ikke pesticider på ejendommen.

**Andet farligt affald:**

Lysstofrør, lavenergipærer, batterier afleveres på kommunal modtagestation.

#### 4.1.8. VALG AF BAT TIL AMMONIAKREDUKTION (B9)

Ammoniakfordampningen fra anlægget er beregnet til 5.230 kg N/år i ansøgt drift, og det samlede vejledende ammoniaktab ved anvendelse af BAT er 5.247 kg N/år. Den vejledende emissionsgrænseværdi vurderes derfor overholdt.

Ejendommens ajlebeholder/fortank er overdækket, hvilket vil være uændret i fremtidig drift.

Det samlede BAT-niveau for anlægget er beregnet ud fra følgende forudsætninger:

Stald	Nyt (inkl. renov.) staldafsnit	Eksisterende staldafsnit	Eksisterende staldafsnit, BAT-krav fastsat i tidligere afgørelse	Ikke realiseret staldafsnit, BAT-krav fastsat i tidligere afgørelse
1			x	
2			x	
3			x	
4			x	
Rundbuehal 1			x	
Rundbuehal 2			x	

### **Grænseoverskridende virkninger (B10)**

Det er vurderet at det udelukkende er produktionens emission af ammoniak der potentielt kan have en grænseoverskridende virkning. Det er dog vurderet at ammoniakemissionen har et niveau og en karakter, hvor hovedparten af emissionen vil påvirke lokalområdet mest og kun mindre del af emissionen vil bidrage til baggrundsbelastningen i omkringliggende lande.

### **Husdyrbrugets ophør (C1)**

**Ved husdyrholdets ophør foretages følgende:**

Gyllebeholdere, fortank og gyllekanaler tømmes og rengøres

Fodersiloer/foderrum tømmes og rengøres

Staldafsnit tømmes og rengøres

Halmstakke fjernes

Olietanke tømmes

Døde dyr fjernes

Kemikalier/medicin bortskaffes efter kommunens affaldsregulativ

Omkringliggende arealer vedligeholdes

Rotter, mus og fluer bekæmpes

#### **4.1.9. BAT - BEDSTE TILGÆNGELIGE TEKNIK (C2)**

##### **Management**

BAT inden for management/godt landmandskab er i BREF (referencedokument for bedste tilgængelige teknikker, der vedrører intensiv fjerkræ- og svineproduktion) defineret på en række områder. Det drejer sig bl.a. om områder som træning og uddannelse af medarbejdere, registrering af vand- og energiforbrug, foderforbrug, affaldsproduktion, samt anvendelse af husdyrgødning og handelsgødning. Det er BAT at udarbejde gødningsplaner samt at have en beredskabsplan.

**Medarbejderne instrueres omkring:**

- Dyrenes sundhed og velfærd.

- Foder og hygiejne.
- Medicinanvendelse.
- Affaldshåndtering.
- Anvendelse af rengøringsmidler.
- Betjening, vedligehold og kontrol af udstyr: drikkevand, foder, ventilation, gylleanlæg. Eksempler:  
Daglig kontrol af ventilation. Drikkevandsanlæg kontrolleres dagligt og evt. utætheder repareres hurtigt.

#### Øvrig management:

- Driftsansvarlige og ansatte deltager løbende i ERFA og /eller udviklingsmøder.
- Der føres regnskab med energiforbrug via årlige opgørelser fra elselskabet.
- Der udarbejdes gødningsregnskab og redegøres for udbringning af handels- og husdyrgødning.
- Planer for håndtering af uheld og ulykker er beskrevet i husdyrbrugets beredskabsplan.
- Udstyr der anvendes på ejendommen i produktionen repareres og vedligeholdes efter behov.
- Området omkring ejendommen holdes ryddeligt og rent.
- Området omkring siloer og foderanlæg rengøres jævnligt, for at undgå uhygiejniske forhold.
- Udbringning af gylle foregår primært i dagtimeren og så vidt muligt ikke på søn- og helligdage

#### Foder og fodring

Det er BAT, at sikre effektiv fodring gennem foderets sammensætning og løbende foderkontroller, således at fodringen stemmer overens med dyrenes behov. Derudover er sundhedsstyring vigtig for en effektiv produktion med lavest muligt forbrug af foder- og hjælpestoffer. Det er blandt andet BAT at reducere indhold af protein (N) og fosfor i foderet.

#### Følgende forholdsregler er taget for fodring på husdyrbruget:

- Foder optimeres i overensstemmelse med nyeste viden om optimeret næringsstofindhold

- Anerkendte regler for smittebeskyttelse og sundhedsstyring følges

### **Vand- og energiforbrug**

**Det er BAT at registre og minimere vandforbrug. Vandforbruget kan f.eks. minimeres ved opsporing og reparation af lækager, ved rengøring med højtryksrensere og ved vedligeholdelse af installationer.**

**Følgende forholdsregler er taget for vandforbruget på husdyrbruget:**

- Der anvendes drikkekopper under niplerne, så vandspillet i produktionen minimeres.
- Bedriftens drikkevandsinstallationer rengøres og efterses jævnlig med henblik på at undgå spild.
- Eventuelle lækager identificeres og repareres hurtigst muligt.

**Det er ligeledes BAT at registre og minimere energiforbrug. Energiforbruget kan minimeres gennem løbende energitjek, installation af energibesparende belysning og justering og vedligeholdelse af ventilationsanlæg.**

**Følgende forholdsregler er taget for energiforbruget på husdyrbruget:**

- Alle stalde har undertryksventilation, der regnes som mest energieffektiv.
- Ventilationen sker med frekvensstyrede elmotorer, som giver en mere effektiv regulering af ventilationen.
- Ventilationsanlægget vedligeholdes og renholdes løbende, så det altid fungerer optimalt. Det sikrer, at der ikke bruges unødigt energi på fx defekte ventilationer.
- Der er overbrusning i staldanlægget. Herved sænkes temperaturen og ventilationsbehovet reduceres.
- Udendørs belysning anvendes kun ved behov – og der er opsat bevægelsessensorer.
- Der anvendes halmfyr til opvarmning af stuehus og stalde til smågrise

### **Opbevaring og udbringning af husdyrgødning**

Det er BAT at sikre tilstrækkelig opbevaringskapacitet og udbringning af gødning i henhold til Husdyrgødningsbekendtgørelsen. Opbevaringen af gylle skal ske i en stabil og tæt beholder, som jævnligt kontrolleres og sikres mod uheld. Flydelag samt omrøring umiddelbart inden udbringning sikrer, at ammoniakemissionen fra opbevaringslagre minimeres.

**Følgende forholdsregler er taget for gylleopbevaring og -udbringning på husdyrbruget:**

- Husdyrgødning opbevares i gyllebeholdere med flydelag. Ved udkørsel/omrøring af gylle kontrolleres det, at der senest 14 dage efter omrøring/udkørsel igen er flydelag på gyllen.
- Der føres logbog over flydelaget.
- Tankene er tilmeldt de lovpligtige regelmæssige eftersyn, hvilket betyder at tankene kontrolleres hvert 10. år for om der skulle være tegn på begyndende utætheder.
- Gyllebeholdernes tilstand kontrolleres jævnligt. Tankene tømmes ca. en gang årligt for inspektion og vedligeholdelse
- Husdyrgødning udbringes i overensstemmelse med Husdyrgødningsbekendtgørelsen - og foregår i videst mulig omfang efter godt landmandsskab, hvilket vil sige at der tages hensyn til naboer, byområder osv.
- Husdyrgødning udbringes under hensyn til afgrøderenes vækstperiode, hvilket betyder maksimal udnyttelse af næringsstoffer.

### **Staldsystemer**

BAT er defineret i referencedokumentet for bedste tilgængelige teknikker der vedrører intensiv fjerkræ- og svineproduktion (BREF), i BAT- byggeblade/teknologiblade og via beregninger i ansøgningssystemet på [www.husdyrgodkendelse.dk](http://www.husdyrgodkendelse.dk).

Der skal ikke foretages ombygninger i anlægget, der umiddelbart muliggør installation af ammoniakreducerende teknologi på økonomisk

acceptable vilkår, der er proportionale i forhold til den opnåelige reduktion af ammoniakudledningen. Med baggrund heri fravælges BAT som beskrevet:

- Forsuring er fravalgt af flere årsager. Forsuring i gyllekanaler er ikke økonomisk og teknisk muligt, uden en markant ombygning af de eksisterende anlæg. Stalde og gødningsanlægs alder og udformning medfører derudover, at der ikke kan stilles garanti mod korrosions- og syreskader.
- Luftrensning er fravalgt, da det vil være uforholdsmæssigt dyrt at installere.

Samlet set vurderes det, at der anvendes BAT i det omfang, der er påkrævet.

## 5. MILJØVURDERING

Dette afsnit indeholder Norddjurs Kommunes sammenfattende miljøvurdering af det ansøgte projekt, herunder hvordan krav til anvendelse af bedst tilgængelig teknologi (BAT) er opfyldt, samt en vurdering af hvordan vilkårene sikrer, at produktionen kan foregå uden at miljøet og omgivelserne påvirkes væsentligt.

Formålet med den sammenfattende miljøvurdering er at sikre, at alle relevante miljøforhold er beskrevet fyldestgørende i miljøkonsekvensrapporten og at de stillede vilkår sikrer, at den ansøgte produktion kan ske uden væsentlige virkninger på miljøet.

### 5.1. IBRUGTAGELSE AF GODKENDELSEN

Vilkår til ibrugtagning skal sikre, at det beregnede BAT-krav til emission også overholdes, hvis godkendelsen kun udnyttes delvist, samt at hyppig udslusning er iværksat således at lugtgenerne til nabore minimeres. Der er ikke stillet vilkår, da der også i nudriften er fast overdækning på den lille gyllebeholder ("aljebeholder/fortank" i ansøgning).

### 5.2. STALDE OG PRODUKTIONER

#### 5.2.1. LOKALISERING

Staldanlægget ligger i landzone. Området er udpeget som særligt værdifuldt landbrugsområde, hvor landbrugsinteresser skal vægtes højt i planlægningen. Men samtidigt ligger Ejendommen tæt på både Voldby og Sangstrup hvilket gør at der ved godkendelsen må tages hensyn til naboerne.

Staldanlægget ligger i kystnærhedszonen, der som udgangspunkt skal friholdes for bebyggelse, der ikke er afhængig af kystnærhed. Kommunalbestyrelsen har besluttet, at ét af de mål, der skal være retningsgivende forhandlinger, som påvirker landskabet i kommunen er at beskytte den særlige natur og de landskabelige og rekreative interesser, der knytter sig til kysterne ved generelt at begrænse byggeriet i kystnærhedszonen.

Der opføres ikke nye anlæg i forbindelse med det ansøgte, og Norddjurs Kommune vurderer derfor ikke, at projektet vil have negativ indflydelse i forhold til ovennævnte beskyttelseshensyn.

#### 5.2.2. PRODUKTIONER

Miljøkonsekvensrapporten beskriver produktionen og de stillede vilkår og skal sikre at produktionsarealer, stalddtype, dyretype og opbevaringsanlæg er entydigt fastlagt og at miljøteknologi anvendes med den beregnede effekt og at dette kan kontrolleres. Norddjurs Kommune vurderer, at vilkårene sikrer, at beregningerne af lugt og ammoniakfordampning fra anlægget er retvisende

Ammoniakfordampningen og lugt påvirkningen er beregnet ud fra produktionsarealet, dvs. det areal hvor der er dyr. Hvis der tages bygninger i brug, som ikke er en del af denne godkendelse, vil det således medføre øget ammoniak- og lugtbelastning i forhold til det godkendte.

### 5.2.3. AFSTANDE

De eksisterende anlæg overholder alle afstandskrav, og der opføres ikke nye anlæg.

## 5.3. HUSDYRGØDNING

Der skal altid være en opbevaringskapacitet for husdyrgødning svarende til mindst 9 måneders tilførsel. Da produktionens omfang ikke kendes, er der ikke stillet vilkår om en opbevaringskapacitet. Overholdelse af kravet er ansøgers ansvar og kontrolleres ved miljøtilsyn.

Hvis gyllen skal læsses med fast pumpe eller traktorpumpe, skal der forinden etableres en betonplads med opsamling. Inden etablering af pladsen skal den anmeldes til Norddjurs Kommune.

Opbevaringsanlæggene skal leve op til BAT-standard. Det vil sige, at der skal etableres fast overdækning/flydelag og at beholderne skal følge den lovpligtige beholderkontrol.

Beholderne skal desuden tømmes og efterses for utætheder en gang pr. år.

Norddjurs Kommune vurderer at de stillede vilkår samt generelle regler for opbevaring og udbringning af husdyrgødning sikrer, at gyllen opbevares og udbringes på en miljømæssig forsvarlig måde.

## 5.4. BEDSTE TILGÆNGELIGE TEKNIK/RENERE TEKNOLOGI/OPTIMERING

### 5.4.1. BAT AMMONIAK

BAT-kravet til de enkelte staldanlæg ses herunder:

STALDNAVN	NAVN PÅ DYRETYPE OG STALDSYSTEM	FORUDSÆTNING FOR BAT-BEREGNING	MAKS. EMISSION/ KG NH <sub>3</sub> -N /ÅR
Stald 1	Slagtesvin og smågrise. Delvist spaltegulv, 25 - 49 % fast gulv	Eksisterende staldafsnit, BAT- krav fastsat i tidligere afgørelse	798
Stald 2	Slagtesvin og smågrise. Delvist spaltegulv, 25 - 49 % fast gulv	Eksisterende staldafsnit, BAT- krav fastsat i tidligere afgørelse	342
Stald 3	Slagtesvin. Delvist spalte- gulv, 25 - 49 % fast gulv	Eksisterende staldafsnit, BAT- krav fastsat i tidligere afgørelse	323
Stald 4	Slagtesvin og smågrise. Delvist spaltegulv, 25 - 49 % fast gulv	Eksisterende staldafsnit, BAT- krav fastsat i tidligere afgørelse	807,5
Rundbuehal 1	Slagtesvin og smågrise. Fulldrænet gulv	Eksisterende staldafsnit, BAT- krav fastsat i tidligere afgørelse	1288



Rundbuehal 2	Slagtesvin og smågrise. Fulldrænet gulv	Eksisterende staldafsnit, BAT-krav fastsat i tidligere afgørelse	1288
--------------	--	--	------

### Samlet BAT-krav

BAT-krav for henholdsvis produktioner og lagre. Dette skal så sammenholdes med den faktiske emission.

	STALDE	LAGRE	TOTAL
Samlet BAT krav (kg NH <sub>3</sub> -N /år)	4846,5	383,2	5229,7

Ammoniakfordampningen ligger 17 kg N pr. år under det beregnede BAT niveau.

Ammoniakemissionen er nedbragt ved at staldene med delvis spaltegulv har en lav fordampning,

Norrdjurs Kommune vurderer, med henvisning til proportionalitetsprincippet, at husdyrbruget har truffet de nødvendige foranstaltninger til at forebygge og begrænse forureningen ved anvendelse af BAT.

Vilkår for at overholde BAT-kravene er stillet under afsnit 3.2 "Vilkår til stalde og produktioner" og afsnit 3.3. "Husdyrgødning". Der er ikke stillet yderligere vilkår til ammoniaktab.

#### 5.4.2. ANDEN BAT

I miljøkonsekvensrapporten er der (jf. EU-kommissionens referencedokument (BREF)) redegjort for husdyrbrugets anvendelse af bedst tilgængelige teknik (BAT) i forhold til godt landmandskab, foder, staldindretning, forbrug af vand og energi, opbevaring og udbringning af husdyrgødning.

Der er stillet vilkår som fastholder, at landbruget drives efter retningslinjerne for godt landmandskab for at sikre godt management. Vilkårene sikrer samtidig, at driften lever op til forudsætningerne for beregning af lugt m.v. Renholdelse sikrer, at lugt- og støvgener minimeres samt at ventilationsanlæg fungerer optimalt.

Der er udarbejdet en beredskabsplan for husdyrbruget. Formålet med beredskabsplanen er, at der kan gribes hurtigt ind ved uheld, så forurening af miljøet kan undgås eller minimeres. Det er derfor afgørende, at den er opdateret med korrekte telefonnumre m.v.

Vilkår om energitjek giver landmanden overblik over mulige energibesparelser og deres tilbagebetalingstid. Vilkår om registrering af el- og vandforbrug er en forudsætning for at kunne optimere forbruget. Energi- og vandforbrug varierer betydeligt afhængig af staldsystem m.v. Det er derfor ikke muligt at fastsætte realistiske vilkår til forbrug.

For IE-husdyrbrug er det lovpligtigt at anvende miljøledelse. Kravet om et miljøledelsessystem skal opfyldes fra det tidspunkt, hvor IE-husdyrbruget får en godkendelse efter husdyrbrugslovens § 16 a, stk. 2.

Norrdjurs Kommune vurderer, at de stillede vilkår samt efterlevelse af de tiltag, der er beskrevet i miljøkonsekvensrapporten, sikrer at husdyrbruget lever op til kravene om anvendelse af BAT inden for management, foder, staldindretning, forbrug af vand og energi samt opbevaring af husdyrgødning.

## 5.5. FORURENING

Ledes vand fra vask af maskiner og redskaber direkte i vandløb eller lignende, medfører det et stort iltforbrug og forringelse af vandløbskvaliteten. Derfor stilles vilkår om at vask skal foregå på tæt betonplads med opsamling.

Vandløb kan også blive påvirket negativt ved store mængder vand fra tage og befæstede arealer. Vilkår om at der skal indhentes særskilt udledningstilladelse sikrer, at udledningen vurderes og godkendes på forhånd, så negative effekter kan undgås.

Vilkår om opbevaring, sortering og bortskaffelse af affald sikrer, at der ikke sker en forurening før affaldet bortskaffes, og at affaldet bortskaffes forsvarligt og på en måde, som sikrer bedst mulig genanvendelse.

Vilkår til opbevaring af kemikalier sikrer, at der ikke sker spild, som medfører en forurening af omgivelserne.

## 5.6. NABOPÅVIRKNING

### 5.6.1. LUGT

For at sikre at naboer ikke bliver påvirket væsentligt af lugtgener, beregnes geneafstande, der skal overholdes. Geneafstanden til byzone og sommerhusområder er længere end til samlet bebyggelse, og enkeltboliger har den korteste geneafstand. Det betyder, at naboer i enkeltbeboelser må tåle en større lugtpåvirkning end naboer, der bor i byzone. Lugtgeneafstandene er beregnet ud fra lugtemissionen en sommerdag med maksimal ventilation.

Geneafstandene er beregnet i det elektroniske ansøgningsystem og fremgår af miljøkonsekvensrapporten. Geneafstanden kan blive korrigeret afhængig af andre husdyrbrug, vindretning m.v.

Genekravet til byzone er ikke overholdt ved denne godkendelse. Geneafstanden til byzone er 701,2 meter medens den vægtede gennemsnitsafstand fra anlægget til byzone er 693,7 meter. Norddjurs Kommune accepterer imidlertid ansøgers ansøgning om dispensation idet overtrædelsen er så lille og fordi den nye godkendelse medfører en mindskelse af lugtgenerne. Denne effekt kommer af at der fortages hyppig udslusning i de to stalde med fuld-drænede gulve. Herudover kan der komme en effekt af at nogle af slagtesvinene udskiftes med smågrise, som lugter mindre. Denne effekt medtages ej i lugtberegningen idet lugtberegningen altid vil være en "worst case" beregning.

Der gøres opmærksom på at der i forhold til dokumentation for hyppig udslusning (vilkår 10) stilles følgende krav fra kommunen: Vælges vilkår 9 c) (logbog), vil kommunen ved konstateret manglende udfyldelse af logbogen, eller hvis kommunen vurderer at vilkår 7 ikke overholdes, stille krav om at vilkår 9 a) eller 9 b) benyttes i stedet.

For at sikre at lugtberegningerne er retvisende er der udover krav om hyppig udslusning stillet vilkår om størrelse og placering af produktionsarealer.

### 5.6.2. ØVRIGE NABOGENER

Ud fra oplysningerne i miljøkonsekvensrapporten er der stillet forskellige vilkår for at begrænse generne fra husdyrbruget for de omkringboende. Norddjurs Kommune vurderer at vilkårene sikrer, at husdyrbruget kan drives uden væsentlige nabogener i form af lugt, lys, støv, støj, rystelser, fluer, transport og uhygiejniske forhold som følge af husdyrproduktionen samt opbevaring og anvendelse af husdyrgødning m.v.

## 5.7. NATUROMRÅDER

Når påvirkningen af de omkringliggende naturområder vurderes, ses der på den del af ammoniakemissionen, som deponeres på det pågældende naturområde. Depositionen beregnes for det enkelte område. Den vigtigste faktor for depositionens størrelse er afstanden fra natur til anlæg, men retning og ruhed af opland og naturområde m.v. medtages i beregningen. For kategori 1- og 2-natur ses på den totale deposition fra anlægget, mens der kun ses på merdeposition, når påvirkningen af kategori 3-natur vurderes. For at reglerne om merbelastning ikke kan omgås ved at gennemføre flere små udvidelser vurderes merbelastningen ud fra både nudrift og den drift, der var gældende 8 år før godkendelsen. I den aktuelle sag er der ikke sket ændringer inden for de seneste 8 år.

For at vurdere om ammoniakdepositionen vil påvirke de omkringliggende naturområder er emissionen beregnet til de nærmeste naturområder i forskellige retninger. Hvis der er andre anlæg, som ligger tæt på arealer i naturkategori 1, så reduceres den maksimale belastning, der kan accepteres (kumulation). Det er ikke tilfældet for denne ansøgning.

Den maksimale totaldeposition til kategori 1 naturområder er 0,2 - 0,7 kg N/ha afhængig af hvor mange andre husdyrbrug, der påvirker området.

Den maksimale totaldeposition til kategori 2 naturområder er 1,0 kg N/ha.

Merdeposition til kategori 3 naturområder må højst være 1,0 kg N/ha.

Beregninger af ammoniakdeposition til nærmeste naturområde i hver kategori fremgår af miljøkonsekvensrapporten.

For kategori 1- og 2-natur ligger den beregnede deposition væsentligt under kravet til deposition, idet der er beregnet en totaldeposition på 0,0 kg til både kategori 1 og kategori 2 natur.

Nærmeste kategori 3-natur er et overdrev ca. 3 km syd for staldanlægget. Merdepositionen til mosen er beregnet til 0 kg i forhold til nudriften og driften for 8 år siden.

Der er ikke stillet vilkår til ammoniakdeposition.

## 5.8. BILAG IV-ARTER

I EU's Habitatdirektiv er der anført en række dyre- og plantearter, som har krav på ekstra beskyttelse. Det er de såkaldte bilag IV-arter. Beskyttelsen betyder, at arterne og deres levesteder skal beskyttes, og at tiltag ikke må forringe artens levevilkår.

I tilknytning til det ansøgte projekt, er der ikke kendskab til bilag IV-arter.

Det vurderes derfor, at det ansøgte projekt ikke har negative konsekvenser for bilag IV-arter.

Hvis der findes bilag IV-arter i området, ændrer det dog ikke ved arternes beskyttelse, at de ikke er anført i denne godkendelse.

## 5.9. OPHØR

IED-husdyrbrug skal senest 4 uger efter driftsophør anmelde dette til kommunalbestyrelsen med et oplæg til vurdering efter § 38 k, stk. 1, i lov om forurenede jord. Vurderingen skal indeholde en risikovurdering med hensyn til menneskers sundhed og miljøet. Viser risikovurderingen, at det ikke kan afvises, at forureningen udgør en væsentlig risiko for menneskers sundhed eller miljøet, skal vurderingen tillige indeholde et oplæg til foranstaltninger, der sikrer, at forureningen ikke udgør en sådan risiko.

Tømning og rengøring af anlæg sikrer, at der ikke opstår lugtgener, og risikoen for forurening minimeres.

Såfremt gyllebeholderen ikke længere skal anvendes eller den lovpligtige beholderkontrolordning ikke er gennemført, skal gyllebeholderen tages ud af drift. Beholderen anses for at være taget ud af drift, når den er tømt og rengjort, og brugeren skriftligt har givet kommunen meddelelse om, at beholderen er taget ud af drift.

Norrdjurs Kommune vurderer, at de stillede vilkår sikrer, at ophør af produktionen sker på en miljømæssig forsvarlig måde og at der ikke opstår gener for de omkringboende efter ophøret.

## 6. OFFENTLIGHED, HØRING OG KLAGE

Godkendelsen bekendtgøres ved offentliggørelse på Norddjurs Kommunes hjemmeside. Herefter er der en klagefrist på fire uger, hvor miljøgodkendelsen kan påklages til Miljø- og Fødevareklagenævnet. Klagevejledning findes på bilag 4. Søgsmål til prøvelse af afgørelsen ved en domstol efter loven eller de regler, der fastsættes i medfør af loven, skal være anlagt inden 6 måneder efter, at afgørelsen er meddelt.

Dato for offentliggørelse findes på omslaget (side 2). Frister for at påklage afgørelsen til Miljø- og Fødevareklagenævnet og for at prøve afgørelsen ved domstolen står ligeledes på indersiden af omslaget.

Kopi af afgørelsen er fremsendt til følgende:

- Naboer og berørte parter
- Danmarks Naturfredningsforening: [dnnorrdjurs-sager@dn.dk](mailto:dnnorrdjurs-sager@dn.dk)
- Danmarks Sportsfiskerforbunds teamleder for Natur- og Miljøteam Aarhus og Djursland Arne Bager, Hougårdsvej 23, 8220 Brabrand: [kabager@mail.dk](mailto:kabager@mail.dk)
- Danmarks Sportsfiskerforbunds hovedkontor: [post@sportsfiskerforbundet.dk](mailto:post@sportsfiskerforbundet.dk)
- Det Økologiske Råd: [info@ecocouncil.dk](mailto:info@ecocouncil.dk)
- Dansk Ornitologisk Forening: [natur@dof.dk](mailto:natur@dof.dk)
- Dansk Ornitologisk Forening, Norddjurs: [norrdjurs@dof.dk](mailto:norrdjurs@dof.dk)
- Embedslægeinstitutionen Nord: [senord@sst.dk](mailto:senord@sst.dk)

### 6.1.1. OFFENTLIGHED OG HØRINGER

Før offentliggørelse har der været gennemført forskellige høringer, for at naboer og andre interessenter har haft mulighed for at kommentere og bidrage til de vurderinger, der ligger til grund for afgørelsen.

Foroffentlighed: Det har været offentliggjort, at Norddjurs Kommune har modtaget en ansøgning og at interesserede kunne få udkast til afgørelse tilsendt, når det foreligger. Der har ikke været henvendelser i forbindelse med annonceringen.

Naboer beliggende inden for konsekvensradiussen har haft et udkast til afgørelsen i høring i 30 dage.

I høringsperioden er der indkommet en bemærkning. I høringssvaret anmodes der om at der skal foretages fysiske lugtmålinger før og efter udnyttelsen af godkendelsen. Der er ikke lovhjælp til at kræve sådanne målinger, og det er usikkert om målingerne vil være mere retvisende end lugtberegningerne i ansøgningen.

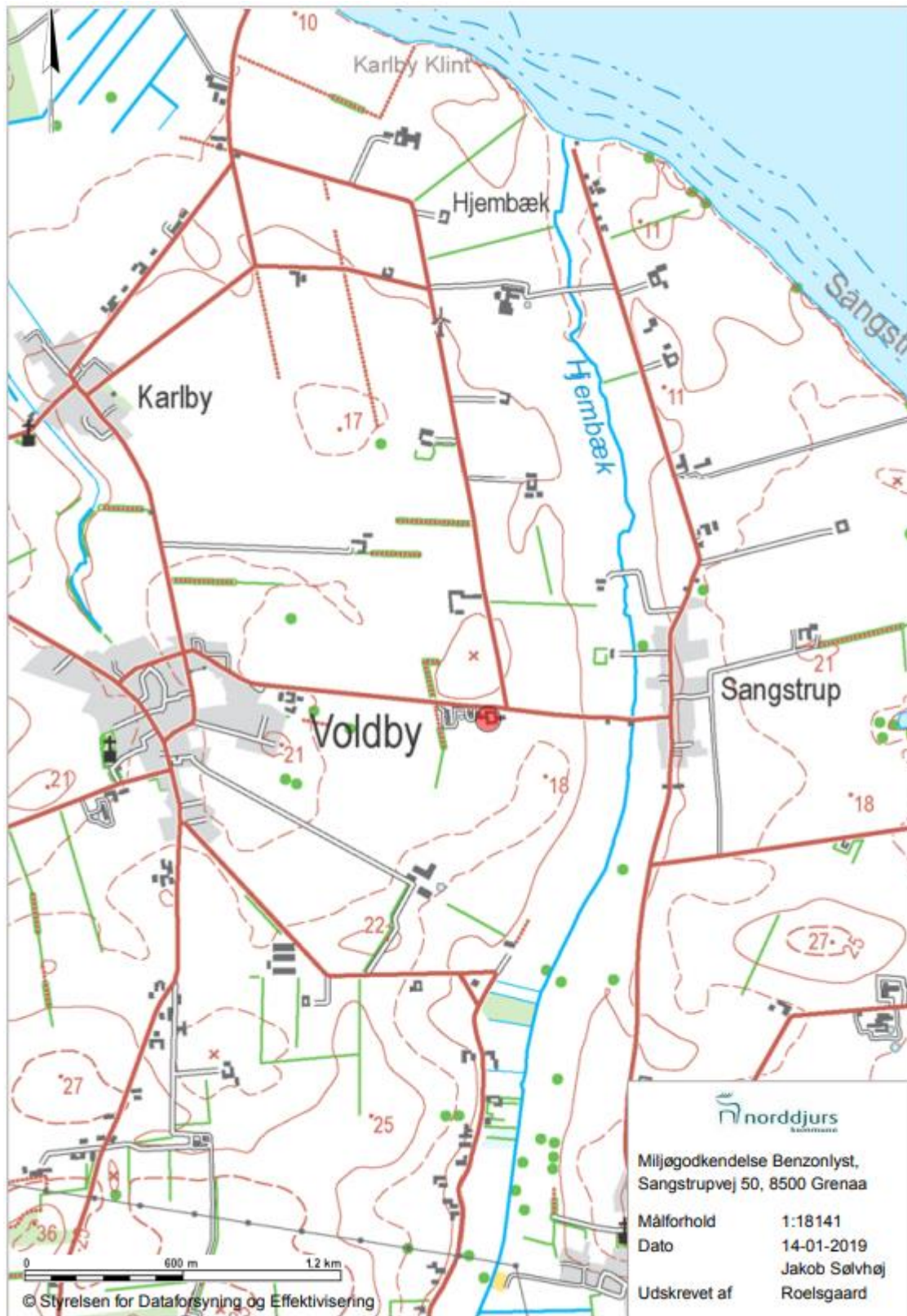
## 7. LISTE OVER SAGENS BILAG

- bilag 1.      Oversigtskort
- bilag 2.      Situationsplan
- bilag 3.      Indretningstegning
- bilag 4.      Klagevejledning

### **Øvrige sagsakter:**

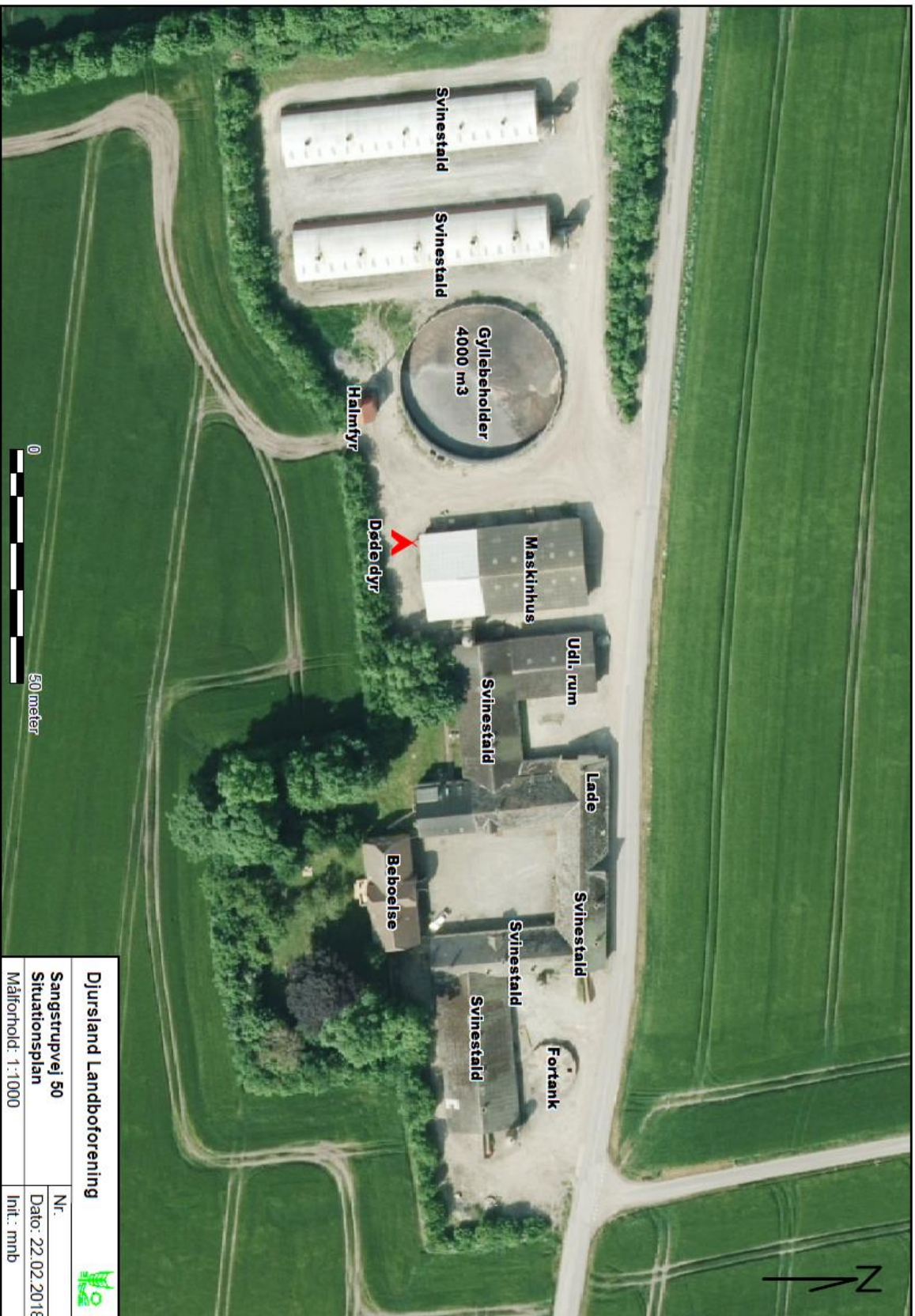
- Elektronisk ansøgningskema
- Beredskabsplan

Bilag 1



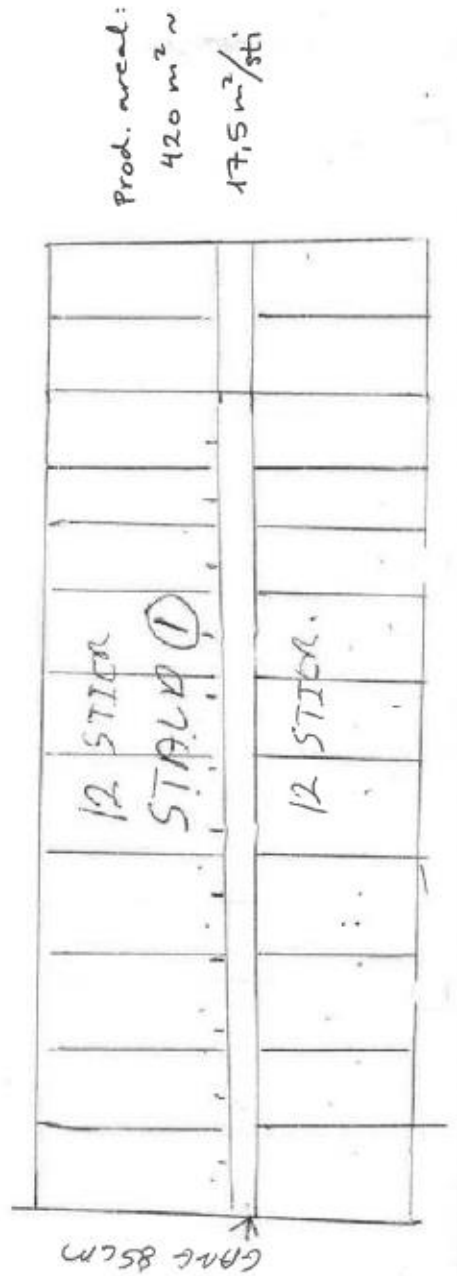
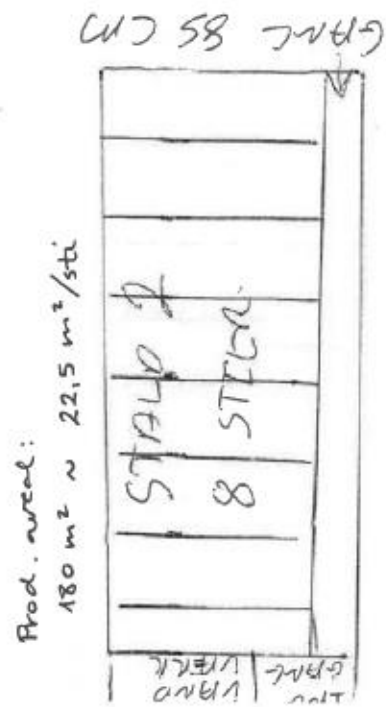
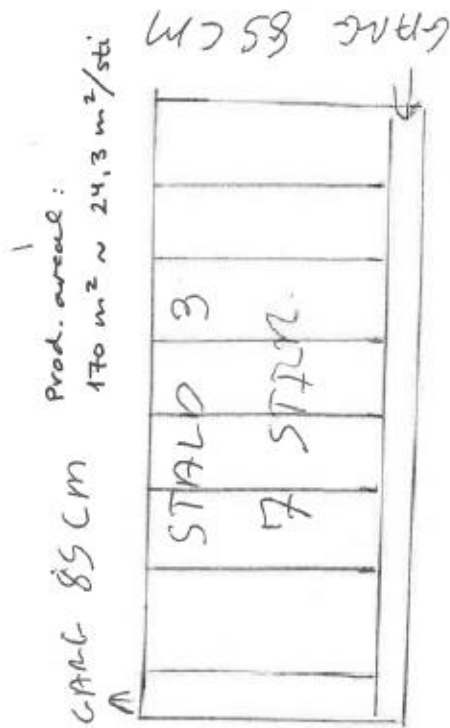


Bilag 2

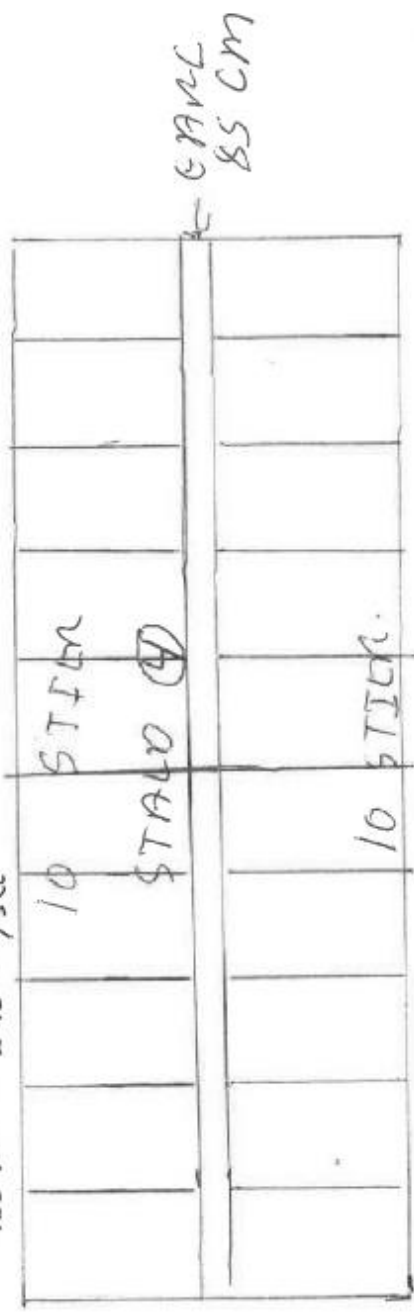


<b>Djursland Landboforening</b>	
Sangstrupvej 50	
Situationsplan	
Målforhold: 1:1.000	
Nr.	
Dato:	22.02.2018
Inti:	mhb

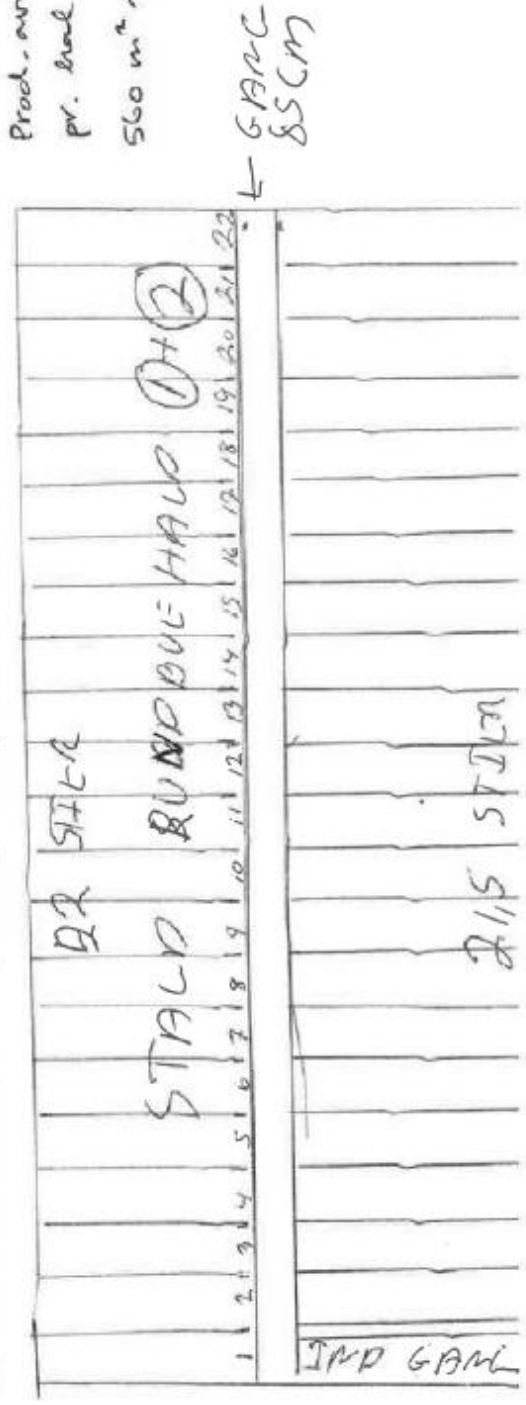




Prod. areal :  
 $425 \text{ m}^2 \sim 21,3 \text{ m/sti}$



Prod. areal  
 pr. haal :  
 $560 \text{ m}^2 \sim 12,87 \text{ m}^2/\text{sti}$



## Bilag 4

### Klagevejledning

Afgørelsen kan i henhold til lov om miljøgodkendelse af husdyrbrug påklages skriftligt til Miljø- og Fødevareklagenævnet af adressaten, Miljøministeren og enhver, der har en individuel, væsentlig interesse i sagens udfald.

Hvis du ønsker at klage over denne afgørelse, skal du klage til Miljø- og Fødevareklagenævnet. Klageportalen ligger på [www.borger.dk](http://www.borger.dk) og [www.virk.dk](http://www.virk.dk). Du logger på [www.borger.dk](http://www.borger.dk) eller [www.virk.dk](http://www.virk.dk), ligesom du plejer, typisk med NEM-ID. Klagen sendes gennem Klageportalen til den myndighed, der har truffet afgørelsen. En klage er indgivet, når den er tilgængelig for myndigheden i Klageportalen. Miljø- og Fødevareklagenævnet skal som udgangspunkt afvise en klage, der kommer uden om Klageportalen, hvis der ikke er særlige grunde til det. Hvis du ønsker at blive fritaget for at bruge Klageportalen, skal du sende en begrundet anmodning til den myndighed, der har truffet afgørelse i sagen. Myndigheden videregiver herefter anmodningen til Miljø- og Fødevareklagenævnet, som træffer afgørelse om, hvorvidt din anmodning kan imødekommes.

Når du klager, skal du betale et gebyr. Privatpersoner skal betale et gebyr på 900 kr. Virksomheder og organisationer skal betale et gebyr på 1.800 kr. (2016-niveau).

Klagefristen udløber 4 uger efter, at afgørelsen er meddelt, det vil sige at klagen skal være registreret og gebyret skal være betalt senest den dato, der er anført i afgørelsen som sidste dag.

Klagegebyr opkræves af Nævnenes Hus. Betaling af klagegebyr sker ved elektronisk overførsel eller ved giroindbetaling. Gebyr skal indbetales inden for en fastsat frist. Hvis gebyret ikke indbetales inden udløbet af fristen, afvises klagen.

Gebyret tilbagebetales, hvis

- klagesagen fører til, at den påklagede afgørelse ændres eller ophæves,
- klageren får helt eller delvis medhold i klagen, eller
- klagen afvises som følge af overskredet klagefrist, manglende klageberettigelse eller fordi klagen ikke er omfattet af Miljø- og Fødevareklagenævnets kompetence.

Det bemærkes, at hvis den eneste ændring af den påklagede afgørelse er forlængelse af frist for efterkommelse af afgørelse som følge af den tid, der er medgået til at behandle sagen i klagenævnet, tilbagebetales gebyret dog ikke.

Miljø- og Fødevareklagenævnet kan også beslutte at tilbagebetale klagegebyret, hvis

- 1) der er indledt forhandlinger med afgørelsens adressat og/eller førsteinstansen om projektilpasninger, og disse forhandlinger fører til, at klager trækker sin klage tilbage, eller
- 2) klager i øvrigt trækker sin klage tilbage, før Miljø- og Fødevareklagenævnet har truffet afgørelse i sagen.

Gebyret tilbagebetales dog ikke, hvis nævnet vurderer, at der er forhold, der taler imod at tilbagebetale gebyret, f.eks. hvis klagen trækkes tilbage meget sent, herunder efter at klager har haft et afgørelsesudkast i partshøring.

## **Søgsmål**

Søgsmål til prøvelse af afgørelsen efter loven eller de regler, der fastsættes i medfør af loven, skal være anlagt inden 6 måneder efter, at er meddelt. Er afgørelsen offentlig bekendtgjort, regnes søgsmålsfristen fra bekendtgørelsen.