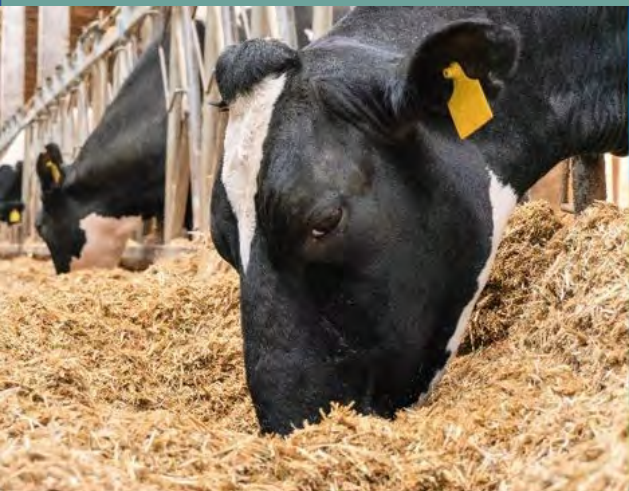


Miljøgodkendelse af husdyrbruget

Søndermarksvej 30, Stenild, 9500 Hobro

- Ændring og udvidelse af dyreholdet samt bygningsmæssige ændringer/udvidelser



31. maj 2024

Sagsnummer: 09.17.19-P19-5-24
Rebild Kommune
Center Natur og Miljø
Hobrovej 110
9530 Støvring
Telefon 99 88 99 88
radhus@rebild.dk | www.rebild.dk

§ 16 a, stk. 3

Lov om husdyrbrug og anvendelse af gødning m.v. nr. 1572 af 20. december 2006, jf. lovbek. nr. 520 af 1. maj 2019.



Rebild
KOMMUNE

Indholdsfortegnelse

1	Datablad	3
2	Indledning	4
2.1	Ansøgning om miljøgodkendelse	4
2.2	Tidligere godkendelser, tilladelser, anmeldelser etc.	5
3	Afgørelse om miljøgodkendelse, herunder vilkår	6
3.1	Afgørelse	6
3.2	Vilkår for husdyrbruget.....	7
4	Generelle forhold	14
4.1	Lovgrundlag.....	14
4.2	Sagens baggrundsmateriale.....	14
4.3	Offentlighed.....	14
4.4	Gyldighed og udnyttelse	16
4.5	Revurdering etc.	16
4.6	Meddelelsespligt – anlæg, ejerforhold	17
4.7	Ophør	17
4.8	Klagevejledning.....	17
5	Begrundelse for de stillede vilkår	19
6	Bilag	23
6.1	Bilag 1. Situationsplan	24
6.2	Bilag 2. Plantegning af ny stald.....	25
6.3	Bilag 3. Miljøkonsekvensrapport	26

1 Datablad

Dato for afgørelse	31. maj 2024
CVR-nr.	37049263
Husdyrbrugets navn	Andreas Vestergård
Beliggenhedsadresse	Søndermarksvej 30, Stenild, 9500 Hobro
Ejendomsnummer	7627343
Matrikler på ejendomsnummer	14b - Stenild By, Stenild 9u - Stenild By, Stenild 48 - Stenild By, Stenild 9aø - Snæbum By, Snæbum 8k - Snæbum By, Snæbum 9i - Snæbum By, Snæbum
CHR-nr.	32003
Ejer og ansøgers navn	Andreas Kragh Vestergård
Ejer og ansøgers adresse	Søndermarksvej 30, Stenild, 9500 Hobro
Ejers / ansøgers telefonnr.	41 26 22 74
Ejer / ansøgers e-mailadresse	andreas_vestergaard@me.com
Konsulent	Hanne Bang, Gråkjær Landbrug A/S
Ansøgningskema	Nr. 243128, version 2
Oplysninger om andre husdyrbrug (driftsmæssig sammenhæng, teknisk forbundet, forureningsmæssigt forbundet)	Ejer driver også husdyrbruget Søndermarksvej 35, men de to ejendomme er ikke drifts-, teknisk- eller forureningsmæssigt forbundet.
Tilsynsmyndighed	Rebild Kommune

2 Indledning

2.1 Ansøgning om miljøgodkendelse

Rebild Kommune har den 1. februar 2024 modtaget ansøgning om miljøgodkendelse til husdyrbruget på Søndermarksvej 30, Stenild, 9500 Hobro, matrikel nr. 14b - Stenild By, Stenild, CVR-nummer: 37049263.

Ejer, Andreas Vestergård, har i henhold til husdyrbruglovens¹ § 16 a, stk. 3 ansøgt om følgende:

- Etablering af ny stald "NY kostald og kælvningsafd." med tilhørende fortank.
- Ejendommens to største gyllebeholdere overdækkes med teltdug, mens de to små gyllebeholdere ikke fremover skal benyttes til husdyrgødning.
- Plansiloarealet udvides.

Dyreholdet opstaldes med følgende produktioner:

Stald 1 - køer – 1803 m²

- Malkekøer, kvier og stude. Dybstrøelse Produktionsareal: 32 m²
- Malkekøer, kvier og stude. Fast drænet gulv med skraber og ajleafløb Produktionsareal: 1048 m²

Stald 8 – køer fast drænet (2019) – 647 m²

- Malkekøer, kvier og stude. Fast drænet gulv med skraber og ajleafløb Produktionsareal: 432 m²

Stald 9 – køer fast drænet (2019) – 1212 m²

- Malkekøer, kvier og stude. Fast drænet gulv med skraber og ajleafløb Produktionsareal: 767 m²

¹ Lov om husdyrbrug og anvendelse af gødning m.v. nr. 1572 af 20. december 2006, jf. lovbek. nr. 520 af 1. maj 2019.

NY kostald og kælvningsafd (2024) – 3199 m²

- Alle kvæg. Dybstrøelse Produktionsareal: 520 m²
- Malkekøer, kvier og stude. Fast drænet gulv med skraber og ajlefløb Produktionsareal: 1430 m²

Det samlede produktionsareal udgør således i alt 4229 m².

Flydende husdyrgødning opbevares i ejendommens gyllebeholdere med arealer på henholdsvis 351 m², 627 m² og 616 m². De tre gyllebeholdere overdækkes. Dybstrøelse afsættes direkte fra udmugning i staldene til biogasanlæg.

2.2 Tidligere godkendelser, tilladelser, anmeldelser etc.

Ejendommens tidligere godkendelser etc.:

- Miljøgodkendelse af 20. september 2011
- Tillæg til miljøgodkendelse af 1. april 2016
- Tillæg til miljøgodkendelse af 6. oktober 2017
- Miljøtilladelse af 11. januar 2019
- Miljøtilladelse af 29. september 2021

Miljøgodkendelse af 20. september 2011 indeholdt en udvidelse af kvægholdet fra 279,48 dyreenheder (DE) til 368,59 DE, herunder 158 malkekøer med opdræt (tung race), 90 kvier, 37 småkalve, 65 tyrekalve, 18 ungtyre og 1 ammeko. Derudover indeholdt miljøgodkendelsen etablering af ny ungdyrstald og ensilageplads. Endeligt indeholdt godkendelsen tre nye malkerobotter i eksisterende stald. Miljøgodkendelsen blev udnyttet.

Tillæg til miljøgodkendelse af 1. april 2016 indeholdt en lovliggørelse af gulvsystemet i ungdyrstalden med tilhørende vilkårsændringer.

Tillæg til miljøgodkendelse af 6. oktober 2017 indeholdt en lovliggørelse af en overdækket plansilo, samt ændring af anvendelse af bygningen til dybstrøelsesstald.

Miljøtilladelsen af 11. januar 2019 indeholdt etablering af en ny bygning til malkecenter og stald, en ny stald nord for eksisterende, indvendige ændringer i eksisterende staldanlæg, en ny vaskeplads, samt to nye gyllebeholdere med fortanke. De ansøgte ændringer blev etableret og tilladelsen anses for udnyttet.

Miljøtilladelsen af 29. september 2021 blev udarbejdet efter en fejl i beregning af ammoniakdeposition i husdyrgodkendelse.dk blev opdaget. Miljøtilladelsen indeholder en ny beregning af ammoniakdeposition til natur, samt en ny udtalelse fra Rebild Kommunes Natur team. De nye beregninger gav ikke anledning til vilkårsændringer eller projektilpasning. Tilladelsen anses for udnyttet.

3 Afgørelse om miljøgodkendelse, herunder vilkår

3.1 Afgørelse

Rebild Kommune meddeler godkendelse af den ansøgte ændring og udvidelse i henhold til de gældende regler. Miljøgodkendelsen er baseret på oplysningerne i ansøgningen, supplerende oplysninger og den indsendte miljøkonsekvensrapport og er betinget af godkendelsens vilkår. Miljøgodkendelsen omfatter hele ejendommen Søndermarksvej 30, Stenild, 9500 Hobro, der drives under CVR-nummer 37049263.

I forbindelse med ansøgningen er der indsendt oplysninger om husdyrbruget og det ansøgte via www.husdyrgodkendelse.dk med skemanummer 243128. Ansøgningen omfatter desuden en miljøkonsekvensrapport med de ansøgte oplysninger, der følger af bilag 1, pkt. E i husdyrgodkendelsesbekendtgørelsen², idet det ansøgte er omfattet af § 16 a, stk. 1 i husdyrbrugloven³.

Rebild Kommune vurderer, at såfremt miljøgodkendelsens vilkår for lokalisering, indretning og drift af husdyrbruget overholdes, vil det ansøgte ikke medføre væsentlige direkte eller indirekte virkninger på miljøet, herunder i forhold til omgivelsernes sårbarhed og kvalitet i forhold til navnlig:

- landskabelige værdier,
- natur med dens bestande af vilde planter og dyr og deres levesteder, herunder områder, der er beskyttet mod tilstandsændringer eller fredet, udpeget som internationalt naturbeskyttelsesområde eller udpeget som særlig sårbart over for næringsstofpåvirkninger,
- jord, grundvand og overfladevand, og
- lugt-, støj-, rystelses-, støv-, flue-, transport-, og lysgener, uhygiejniske forhold, affaldsproduktion m.v.

Det er kommunens vurdering, at husdyrbruget anvender den bedste tilgængelige teknik (BAT) med henblik på reduktion af ammoniakemission. Herunder er det kommunens vurdering, at projektet ikke skader bevaringsværdigstatus for Natura 2000-områder eller levesteder for planter og dyr omfattet af bilag IV⁴, andre arter omfattet af artsfredning eller arter optaget på nationale eller regionale rødlistor.

Miljøgodkendelsen er udarbejdet under hensyntagen til Rebild Kommuneplan 2021.

² Bekendtgørelse om godkendelse og tilladelse m.v. af husdyrbrug nr. 300 af 20. marts 2024.

³ Lov om husdyrbrug og anvendelse af gødning m.v. nr. 1572 af 20. december 2006, jf. lovbek. nr. 520 af 1. maj 2019.

⁴ Rådets direktiv 92/43/EØF af 21. maj 1992 om bevaring af naturtyper samt vilde dyr og planter (habitatdirektivet).

Kommunen vurderer, ud fra ansøgers redegørelse, at byggeriet er erhvervsmæssigt nødvendigt for ejendommens drift som landbrugsejendom. Ansøger anfører:

” Udvidelsen af produktionsanlægget til husdyrproduktionen er erhvervsmæssig nødvendig for den fremtidige drift af ejendommen, da udvidelsen medfører et mere effektivt produktionsanlæg med forbedret dyrevelfærd, forbedret forhold for medarbejderne og forbedret effektivitet.

Forbedret effektivitet medfører et lavere ressourceforbrug for husdyrproduktionen, hvorved der fremover vil være en større produktion af fødevarer med et lavere forbrug af brændstof, energi, mandskabstimer m.v. pr produceret enhed.”

Det er et krav, at de stillede vilkår bliver overholdt. De stillede vilkår vurderes at begrænse risikoen for forurening og ikke-uvæsentlige gener.

Der er med denne miljøgodkendelse ikke taget stilling til eventuelle tilladelser og godkendelser efter anden lovgivning som for eksempel byggeloven eller arbejdsmiljøloven.

3.2 Vilkår for husdyrbruget

I vilkårsdelen fremgår de betingelser, hvorunder husdyrbruget skal drives. Grundlaget for miljøgodkendelsen fremgår af ansøgningen og husdyrbruget skal drives i overensstemmelse hermed. Der gøres opmærksom på, at eventuelle lovkrav fra andre love skal overholdes, selvom disse ikke er medtaget her, for eksempel byggeloven.

Generelle forhold m.v.

1. Vilkårene i denne miljøgodkendelse skal, hvis ikke andet er anført, opfyldes, når miljøgodkendelsen meddeles. Vilkår vedrørende ”NY kostald og kælvingsafd (2024)” træder i kraft, når denne er opført og ibrugtaget.
2. Inden eventuelt ophør af husdyrbruget skal kommunen kontaktes med et skriftligt forslag til en ophørsplan.
3. Rebild Kommune skal straks orienteres om følgende forhold:
 - Ejerskifte af virksomhed
 - Indstilling af driften for en længere periode

Placering i landskabet

4. Stalde og anlæg skal være placeret som angivet på bilag 1.

5. "Gyllebeholder midt" og "Gyllebeholder øst" må ikke anvendes til opbevaring af husdyrgødning, når "NY kostald og kælvingsafd (2024)" tages i brug.
6. "NY kostald og kælvingsafd (2024)" skal opføres som beskrevet jf. ansøgers oplysninger, med hensyn til materialer, udformning og farvevalg.
7. Udvidelsen af plansiloen skal etableres som beskrevet i grå betonelementer og maksimalt 3 m over terræn.

Staldanlæg og produktioner

8. Produktionsarealet i "Stald 1 – køer" må maksimalt være på i alt 1080 m². Herunder maksimalt 32 m² i staldsystem: Malkekøer, kvier og stude. Dybstrøelse og maksimalt 1048 m² i staldsystem: Malkekøer, kvier og stude. Fast drænet gulv med skraber og ajleafløb.
9. Produktionsarealet i "Stald 8 – køer fast drænet (2019)" må maksimalt være på 432 m², staldsystem: Malkekøer, kvier og stude. Fast drænet gulv med skraber og ajleafløb.
10. Produktionsarealet i "Stald 9 – køer fast drænet (2019)" må maksimalt være på 767 m², staldsystem: Malkekøer, kvier og stude. Fast drænet gulv med skraber og ajleafløb.
11. Produktionsarealet i "NY kostald og kælvningsafd (2024)" må maksimalt være på i alt 1950 m². Herunder maksimalt 520 m² i staldsystem: Alle kvæg; Dybstrøelse og maksimalt 1430 m² i staldsystem: Malkekøer, kvier og stude. Fast drænet gulv med skraber og ajleafløb.
12. Husdyrbrugets stalde og produktioner skal være i overensstemmelse med de angivne i tabel 1 herunder.
13. Husdyrbrugets opbevaringslager skal være i overensstemmelse med det angivne i tabel 2 herunder.

Tabel 1: Stalde og produktioner, ansøgt drift

Stalde og produktioner						
Staldnavn	Staldstørrelse (m ²)	Ventilation	Kildehøjde	Produktion	Antal måneder udegående	Produktionsareal (m ²)
Ansøgt drift						
Stald 1 - køer	1803	Naturlig ventilation	6 m	(#682497) Malkekøer, kvier og stude. Dybstrøelse	0	32
				(#662691) Malkekøer, kvier og stude. Fast drænet gulv med skraber og ajleafløb	0	1048
Stald 9 - køer fast drænet (2019)	1212	Naturlig ventilation	6 m	(#662703) Malkekøer, kvier og stude. Fast drænet gulv med skraber og ajleafløb	0	767
Stald 8 - køer fast drænet (2019)	647	Naturlig ventilation	6 m	(#662705) Malkekøer, kvier og stude. Fast drænet gulv med skraber og ajleafløb	0	432
NY kostald og kælvningsafd (2024)	3199	Naturlig ventilation	6 m	(#662708) Flexgruppe: Alle kvæg; Dybstrøelse	0	520
				(#662707) Malkekøer, kvier og stude. Fast drænet gulv med skraber og ajleafløb	0	1430
Sum						4229

Tabel 2: Areal af opbevaringslagre, ansøgt drift

Opbevaringslagre					
Navn	Lagertype	Yderligere oplysninger	Bedste tilgængelige opbevaringsteknik	Dimension	Areal (m ²)
Ansøgt drift					
Gyllebeholder sydvest	Flydende				351
Gyllebeholder 3.000 m ³ (øst)	Flydende				627
Gyllebeholder 3.000 m ³ (vest)	Flydende				616

Bilag 1 viser en situationsplan over ejendommen, og bilag 2 viser tegning af den ansøgte nye stald og dens produktionsarealer.

Gyllehåndtering

- Håndtering af gylle skal foregå under opsyn.
- Der skal anvendes gyllevogne med påmonteret pumpe og returløb således, at spild af flydende husdyrgødning undgås. Alternativt kan der ved hver gyllebeholder, hvor der sker påfyldning af gyllevogn, være en læsseplads således, at der ikke kan ske spild til de omkringliggende arealer. Afløb/pumpebrønd skal dimensioneres således, at også et større spild kan opsamles. Hvis denne løsning vælges, skal pladsen være etableret inden første udbringning.

Renholdelse

- Det skal til enhver tid tilstræbes, at virksomhedens anlæg samt indendørs og udendørs arealer renholdes og ryddes således, at lugtgener begrænses mest muligt og således, at der ikke opstår risiko for uhygiejniske forhold.

Ensilageplads og udsprinklingsanlæg

17. Pumpe og pumpebrønd til sprinklersystemet skal etableres og dimensioneres således, at eventuelle overløb fra brønden sker til gyllesystemet eller til separat opsamlingsbeholder og skal udføres således, at der ikke er risiko for tilbageløb. Etableringen skal udføres af autoriseret kloakmester.
18. I situationer, hvor der ikke kan eller må udsprinkles saft og vand fra ensilageanlæg, skal overskydende vand altid pumpes til gyllesystemet eller til separat opsamlingsbeholder.
19. Restvand fra plansiloanlægget, som opbevares i "Gyllebeholder midt" og "Gyllebeholder øst", skal overholde definitionen af restvand, således at kvælstofindholdet i væsken ikke overstiger 0,3 kg N pr. ton.
20. Sprinklersystemet skal jævnligt efterses således, at det sikres, at udsprinklingen altid sker i overensstemmelse med reglerne for udsprinkling.

Spildevand – herunder regnvand

21. Al vask af traktorer, maskiner, redskaber og dyretransportvogne skal foregå på en støbt, tæt plads med bortledning af spildevand til gyllesystemet eller opsamlingsbeholder.
22. Befæstede arealer skal altid holdes rene. Spild af stoffer, herunder olie, ensilage, foder med mere skal straks fjernes.

Affald

23. Olie- og kemikalieaffald skal til enhver tid opbevares i tæt emballage. Oplagspladsen skal være afskærmet mod nedbør og indrettes med tæt bund og opkant/drypbakke således, at en mængde, mindst svarende til indholdet af den største beholder, tilbageholdes ved spild eller lækage.
24. Opbevaring og håndtering af affald må ikke medføre forurening eller risiko for forurening af omgivelserne, herunder jord, overfladevand, grundvand, luft eller kloak.
25. Der skal til enhver tid foreligge dokumentation for, at affald er bortskaffet miljømæssigt forsvarligt. Dokumentationen skal gemmes i 5 år og kunne fremvises til tilsynsmyndigheden på forlangende.

Energi- og vandforbrug

26. Der skal føres årlig driftsjournal over forbrug af el og vand, eller der skal foreligge dokumentation, for eksempel fra forsyningen, der skal kunne fremvises tilsynsmyndigheden på forlangende. Dokumentation skal opbevares i 5 år.

Råvarer og hjælpestoffer

27. Opbevaring og håndtering af råvarer og hjælpestoffer må ikke medføre forurening eller risiko for forurening af omgivelserne, herunder jord, overfladevand, grundvand, luft eller kloak.

28. Tankning af brændstof skal til enhver tid ske på en plads med fast og tæt bund uden afløb. Udløspistol(er) skal have antidrypventil og automatisk lukning, der lukker, når den tank, beholder m.v., der udleveres brændstof til, er fyldt. Tankningen skal ske under opsyn.

Uheld og driftsforstyrrelser

29. Der skal forefindes en opdateret beredskabsplan på husdyrbruget, der opfylder kravene jf. gældende husdyrgodkendelsesbekendtgørelse. Beredskabsplanen skal være tilgængelig for, og kendt af, alle der arbejder på ejendommen.

30. Spild af miljøfarlige stoffer, for eksempel olie og kemikalier, skal straks opsamles.

Ammoniakreducerende miljøteknologi

Dybstrøelse

31. I dybstrøelsesstalde og i kalvebokse skal der strøs halm eller andet tørstof, i mængder, der sikrer, at dybstrøelsesmatten altid er tør i overfladen.

Fast overdækning af gyllebeholder

32. "Gyllebeholder sydvest", "Gyllebeholder 3.000 m³ (øst)" og "Gyllebeholder 3.000 m³ (vest)" skal have fast overdækning i form af teltoverdækning med indvendigt skørt.

33. Åbning af teltdugen må kun ske i forbindelse med omrøring, tømning og udbringning af gylle.

34. Skader på teltoverdækningen skal repareres inden for en uge efter skadens opståen.

35. Såfremt en skade ikke kan repareres inden for en uge, skal der indgås aftale om reparation inden to hverdage efter skadens opståen. Tilsynsmyndigheden underrettes straks herom.

Fast drænet gulv med skraber og ajledræn

36. I alle staldafsnit med produktionsarealer med fast drænet gulv med ajlefløb og skraber, skal der være skraber på de faste drænedede gulve, og gulvene skal skrubes hver anden time, når køerne/kvierne er i stalden.
37. Skraberne skal være forsynet med timer.
38. Skraberne skal vedligeholdes i overensstemmelse med producentens vejledning. Vejledningen skal opbevares på husdyrbruget.
39. Enhver form for driftsstop skal noteres i logbog med angivelse af årsag og varighed.
40. Tilsynsmyndigheden skal underrettes ved driftsstop, der har en varighed af mere end 1 uge.
41. Logbog, servicefaktura, registrering fra datalogger eller lignende, der dokumenterer, at skraberne er i drift og vedligeholdes, skal opbevares på husdyrbruget i mindst fem år og forevises på tilsynsmyndighedens forlangende. Åbning af teltdugen må kun ske i forbindelse med omrøring, tømning og udbringning af gylle.

Lugt

42. Der skal til stadighed opretholdes en god staldhygiejne, herunder sikres, at stalde og fodringsanlæg holdes rene.

Fluer og skadedyr

43. Husdyrbruget må ikke give anledning til væsentlige fluegener hos omboende, og der skal på husdyrbruget foretages fluebekæmpelse i overensstemmelse med de af Aarhus Universitet, Institut for Agroøkologi, fastsatte retningslinjer herom. Skadedyr skal bekæmpes i nødvendigt omfang i henhold til retningslinjer fra Statens skadedyrbekæmpelse.

Støj

44. Husdyrbrugets samlede støjbidrag, angivet som det ækvivalente, korrigerede støjniveau i dB(A) i punkter 1,5 m over terræn, målt eller beregnet ved nærmeste beboelses opholdsareal, må ikke overskride følgende værdier:

	Tidsinterval	Grænseværdi	Midlingstid
Hverdage	Kl. 07-18	55 dB(A)	8 timer
Lørdage	Kl. 07-14	55 dB(A)	7 timer
Lørdage	Kl. 14-18	45 dB(A)	4 timer
Søn- og helligdage	Kl. 07-18	45 dB(A)	8 timer
Aften	Kl. 18-22	45 dB(A)	1 time
Nat	Kl. 22-07	40 dB(A)	½ time

Støjbelastningen er det ækvivalente, korrigerede støjniveau i dB(A) målt eller beregnet i punkter 1,5 m over terræn. Referencetiden er det mest støjbelastede tidsrum i perioden. Støjens maksimalværdi må om natten ikke overstige 55 dB(A) ved boliger. Støjkvilkårene for landbrugsdrift omfatter al støj fra virksomheden, dvs. også støj fra f.eks. køretøjer på ejendommens bygningsmateriel. Brugen af landbrugsredskaber i marken er undtaget fra støjgrænserne. Målinger eller beregninger til kontrol af, at støjkvilkårene er overholdt, skal udføres, når tilsynsmyndigheden finder det påkrævet. Dog kan målinger/beregninger kun forlanges en gang årligt, såfremt målingerne viser, at støjgrænserne er overholdt.

45. Målinger/beregninger skal foretages af et firma eller laboratorium, der er akkrediteret af DANAK eller er godkendt af Miljøstyrelsen til at udføre "Miljømåling - ekstern støj". Udgifter dertil afholdes af virksomheden. Husdyrbruget skal, for egen regning, dokumentere, at støjkvilkår overholdes, hvis tilsynsmyndigheden finder det påkrævet. Dokumentation for overholdelse af støjkravene kan være i form af målinger i ejendommens omgivelser (under fuld drift) eller kildestyrke.

Udarbejdelse af handleplaner ved gener

46. Hvis tilsynsmyndigheden vurderer, at rystelser, støv, lys eller andet medfører væsentlige gener, skal husdyrbruget på forlangende udarbejde en handlingsplan for nedbringelse af gener. Handlingsplanen skal godkendes af tilsynsmyndigheden, og det skal herefter kunne eftervises, at planen følges.

Reparation og vedligehold

47. Det skal på forlangende ved tilsyn kunne dokumenteres, at der føres kontrol, udføres reparationer og vedligehold af produktionsudstyr og materiel, for eksempel gyllesystemer, forsyningsystemer til vand og foder, ventilationssystemer, temperaturfølere, siloer, transportudstyr etc.

4 Generelle forhold

4.1 Lovgrundlag

Ansøgningen er behandlet i henhold til lov om husdyrbrug og anvendelse af gødning m.v. (husdyrbrugloven), nr. 1572 af 20. december 2006, jf. lovbek. nr. 520 af 1. maj 2019 med senere ændringer samt kapitel 3 og 4 i bekendtgørelse af lov om miljøbeskyttelse (miljøbeskyttelsesloven), nr. 358 af 6. juni 1991, jf. lovbek. nr. 48 af 12. januar 2024.

Miljøgodkendelsen meddeles under forudsætning af, at gældende regler på området samt godkendelsens vilkår til en hver tid overholdes. Husdyrbruget skal placeres, indrettes og drives i overensstemmelse med de oplysninger, der fremgår af ansøgningen, og med de ændringer, der fremgår af godkendelsens vilkår.

Hvis den ansøgte miljøgodkendelse ikke udnyttes (se afsnit 4.4 Gyldighed og udnyttelse) er det tilladte dyrehold som angivet i miljøtilladelsen af 29. september 2021.

Ejendommens miljøtilladelse af 29. september 2021 bortfalder ved udnyttelse af denne miljøgodkendelse. Såfremt miljøgodkendelsen bliver påklaget, bortfalder den tidligere miljøtilladelse først, når afgørelsen er endelig og er udnyttet, medmindre klagenævnet beslutter andet.

4.2 Sagens baggrundsmateriale

Følgende oplysninger er indgået i behandling af sagen:

- Ansøgningsskema 243128, indsendt den 1. februar 2024, version 2 gennem www.husdyrgodkendelse.dk.
- Supplerende oplysninger om husdyrbrugets beliggenhed og påvirkning af omgivelserne, herunder miljøkonsekvensrapport.
- Situationsplan og plantegning over indretning af staldanlægget.

4.3 Offentlighed

Foroffentlighed

Miljøgodkendelsen, der udarbejdes jf. § 16 a, stk. 3 i husdyrbrugloven, er omfattet af den udvidede offentlighedsprocedure (§ 55 i husdyrbrugloven).

Ansøgningen blev offentliggjort på kommunens hjemmeside den 9. februar 2024 med en frist på 14 dage til at indsende bemærkninger.

Der indkom ingen bemærkninger til ansøgningen

Nabo- og partshøring

Ansøger og skønnede parter har den 26. april 2024 fået fremsendt kopi af ansøgningen og udkast til miljøgodkendelse via digital post med en frist på 30 dage til at komme med bemærkninger. Parterne har fået informationer om ret til aktindsigt og udtalelse i henhold til forvaltningsloven.

Øvrige høringsberettigede har via digital post modtaget informationer om, at der er ansøgt om ændringer på husdyrbruget, og at de har ret til at komme med bemærkninger inden afgørelsen meddeles. Der er endvidere oplyst om, at ansøgningsmateriale og Rebild Kommunes udkast til afgørelse kan læses med Rebild Kommunes hjemmeside www.rebild.dk.

Der indkom ingen bemærkninger i høringsperioden.

Udtalelse fra Mariagerfjord kommune

Da staldanlægget ligger under 1000 m fra kommunegrænsen til Mariagerfjord Kommune, har ansøgningsmaterialet været i høring i Mariagerfjord Kommune. Der var ingen bemærkninger til materialet.

Offentliggørelse af afgørelse

Miljøgodkendelsen bekendtgøres ved annoncering på kommunes hjemmeside den 31. maj 2024.

Ansøger, ansøgers konsulent, klageberettigede organisationer samt de personer, som har anmodet herom, er samtidig underrettet om miljøgodkendelsen.

De klageberettigede organisationer er:

- | | |
|-----------------------------------------|-----------------------|
| • Danmarks Naturfredningsforening | dnrebild-sager@dn.dk |
| • Danmarks Fiskeriforening | mail@dkfisk.dk |
| • Ferskvandsfiskeriforening for Danmark | kasserer@langaa-sf.dk |
| • Det økologiske råd | husdyr@ecocouncil.dk |
| • Forbrugerrådet | fbr@fbr.dk |
| • Sundhedsstyrelsen | senord@sst.dk |
| • Arbejderbevægelsens Erhvervsråd | ae@ae.dk |
| • Dansk Ornitologisk Forening | rebild@dof.dk |

- | | |
|--------------------------------|-------------------------------------------------------------------------------|
| • Danmarks Sportsfiskerforbund | natur@dof.dk
post@sportsfiskerforbundet.dk
lbt@sportsfiskerforbundet.dk |
| • Greenpeace Danmark | hoering.dk@greenpeace.org |
| • Rebild Øst Miljøforening RØM | rebildostmf@gmail.com |

4.4 Gyldighed og udnyttelse

Afgørelse om miljøgodkendelse er truffet i medfør af husdyrgodkendelsesbekendtgørelse nr. 300 af 20. marts 2024 og er omfattet af udnyttelseskravene i § 59 a i husdyrbrugloven⁵, med 6 år til at udnytte miljøgodkendelsen.

Miljøgodkendelsen anses for udnyttet, når byggeriet er afsluttet. Byggeriet skal være afsluttet, herunder skal der være sket en afslutning i henhold til byggelovens bestemmelser og byggeriet skal kunne tages i brug senest 6 år efter afgørelsesdatoen. Eventuelle vilkår i forbindelse med det aktuelle byggeri træder i kraft, når byggeriet er afsluttet. Det betyder også, at hvis byggeriet afsluttes før der er gået 6 år, så træder eventuelle vilkår i kraft på afslutningstidspunktet.

En miljøgodkendelse efter § 16 a bortfalder, hvis den ikke er udnyttet inden 6 år efter, at godkendelsen er meddelt. Hvis godkendelsen kun er udnyttet delvist, bortfalder den del, der ikke er udnyttet.

Fra det tidspunkt, hvor godkendelsen er udnyttet, gælder, at hvis godkendelsen ikke har været helt eller delvist udnyttet i 3 på hinanden følgende år, bortfalder den del af godkendelsen, der ikke har været udnyttet i de seneste 3 år. Udnyttelse forudsætter, at mindst 25 % af det godkendte produktionsareal udnyttes driftsmæssigt, og at der er dyr på produktionsarealet svarende til mindst 50 % af det mulige ifølge dyrevelfærdskravene eller andre krav (for eksempel økologiregler), som husdyrbruget er underlagt.

4.5 Revurdering etc.

Da husdyrbruget ikke er et IE-husdyrbrug, er der ikke krav om, at miljøgodkendelsen tages regelmæssigt op til revurdering.

⁵ Lov om husdyrbrug og anvendelse af gødning m.v. nr. 1572 af 20. december 2006, jf. lovbek. nr. 520 af 1. maj 2019.

Kommunen kan dog, jf. § 39 i husdyrbrugloven, meddele påbud om, at en eventuel forurening skal nedbringes, herunder påbud om, at der skal gennemføres bestemte foranstaltninger, hvis et husdyrbrug, der er godkendt efter § 16 a, stk. 3 medfører uhygiejniske forhold eller væsentlig forurening. Kommunen kan endvidere meddele påbud, hvis husdyrbruget skønnes at indebære risiko for forurening eller uhygiejniske forhold. Kommunen må dog, jf. § 40 i husdyrbrugloven, ikke meddele påbud eller forbud efter § 39, før der er forløbet 8 år efter meddelelsen af godkendelsen.

4.6 Meddelelsespligt – anlæg, ejerforhold

Eventuelle ændringer i de forudsætninger, der har ligget til grund for husdyrbrugets miljøgodkendelse og efterfølgende tillæg til miljøgodkendelse, skal altid forud anmeldes til kommunen. Herefter vil kommunen vurdere, hvorvidt de påtænkte ændringer udløser krav om en ny miljøgodkendelse.

4.7 Ophør

Ansøgers oplysninger:

”Ved husdyrbrugets ophør, rengøres stalde- og gødningsopbevaringsanlæg. Evt. nedbrydning af stalde og fortank/gyllebeholder vil ske i henhold til gældende regler.

Der er ikke truffet foranstaltninger for forebyggelse af forurening ved virksomhedens ophør, da virksomheden ikke forventes lukket. Desuden vil en evt. forurening kun kunne stamme fra håndtering af gylle. Eftersom dette er lagt i faste rammer, anses det ikke for hensigtsmæssigt at foretage yderligere.”

Kommunens kommentarer og vurdering:

Der er stillet vilkår om, at ejer ved ophør af produktionen skal kontakte kommunen med et skriftligt forslag til en ophørsplan. Ophørsplanen kan indeholde beskrivelse af mængden af for eksempel kemikalier, affaldsprodukter, gødning og andre miljøskadelige stoffer, og beskrivelse af hvordan de bortskaffes samt beskrivelse af eventuel nedrivning af anlæg m.v.

4.8 Klagevejledning

Hvis du ønsker at klage over denne afgørelse, kan du klage til Miljø- og Fødevareklagenævnet.

Klagen skal indgives inden 4 uger fra, at afgørelsen er offentligt bekendtgjort.

Du klager via Klageportalen, som du finder via www.naevneneshus.dk, www.borger.dk eller www.virk.dk. Du logger på Klageportalen med MitID. En klage er indgivet, når den er tilgængelig for Rebild Kommune via Klageportalen. Når du klager, skal du betale et gebyr på 900,- kr. for borgere og 1.800,- kr. for virksomheder, organisationer og offentlige myndigheder.

I Klageportalen sendes din klage automatisk først til Rebild Kommune. Hvis Rebild Kommune fastholder afgørelsen, sender Rebild Kommune klagen videre til behandling i nævnet via Klageportalen. Du får besked om videresendelsen.

Miljø- og Fødevareklagenævnet afviser din klage, hvis du sender den uden om Klageportalen, medmindre du forinden er blevet fritaget for brug af Klageportalen. Hvis du ønsker at blive fritaget for at bruge Klageportalen, skal du sende en begrundet anmodning til Rebild Kommune. Rebild Kommune videresender herefter din anmodning til nævnet, som træffer afgørelse om, hvorvidt du kan fritages. Se betingelserne for at blive fritaget på www.naevneneshus.dk.

Godkendelsen kan godt udnyttes, selvom der klages over den, medmindre Miljø- og Fødevareklagenævnet bestemmer andet, og under forudsætning af, at andre nødvendige tilladelser er indhentet. Det skal bemærkes, at Miljø- og Fødevareklagenævnet ved sin behandling kan ændre eller ophæve en godkendelse. Udnyttes en godkendelse, der er klaget over, sker det derfor for egen regning og risiko.

Afgørelsen kan endvidere indbringes for domstolene, jf. § 90 i husdyrbrugloven. En eventuel sag skal være anlagt inden 6 måneder efter annonceringen.

5 Begrundelse for de stillede vilkår

Generelle forhold

Miljøgodkendelsens vilkår træder som udgangspunkt i kraft, når miljøgodkendelsen meddeles. Vilkår vedrørende nye anlæg træder først i kraft, når byggeriet afsluttes. (Vilkår 1)

Der er stillet vilkår om, at Rebild Kommune skal kontaktes med et skriftligt forslag til en ophørsplan i forbindelse med eventuelt ophør af husdyrbruget. Vilkåret er stillet for at sikre omgivelserne mod forurening ved eventuelt ophør. (Vilkår 2)

Der stilles vilkår om, at Rebild Kommune skal orienteres vedrørende ejerskifte af virksomhed og ved indstilling af driften for en længere periode. Vilkåret stilles for at sikre, at kommunen er i besiddelse af nyeste oplysninger. (Vilkår 3)

Bygge- og beskyttelseslinjer, afstande, fredninger mv.

Ejendommen er beliggende indenfor en skovbyggelinje, dog må der gerne opføres erhvervmæssigt nødvendigt landbrugsbyggeri inden for skovbyggelinjer.

Rebild Kommune vurderer, at alle afstandskrav, jf. §§ 6-8 i husdyrbrugloven, er overholdt.

Placering i landskabet

Denne miljøgodkendelse gives på grundlag af det ansøgte, hvorpå placering af staldene har betydning for ejendommens påvirkninger af det omkringliggende. Der stilles derfor vilkår om, at stalde og anlæg skal være placeret som angivet på bilag 1. (Vilkår 4-5)

For at sikre at landskabet påvirkes mindst muligt, stilles der vilkår til opførelse og udvidelse af hhv. ny stald og plansiloanlægget med hensyn til materialer, udformning og farvevalg. (Vilkår 6-7)

Staldanlæg og produktioner

Da produktionsarealernes og opbevaringsarealernes indretning og størrelse har betydning for de miljømæssige påvirkninger af det omgivende miljø, er der stillet vilkår herom. (Vilkår 8-13)

Håndtering af husdyrgødning

Der er stillet vilkår til sikring mod spild af gylle i forbindelse med fyldning af gyllevogne og pumpning af gylle, for at sikre det omgivende miljø mod ukontrollabelt spild. (Vilkår 14-15)

Derudover gøres opmærksom på, at husdyrgødningsbekendtgørelsens regler for håndtering af husdyrgødning til enhver til skal følges.

Renholdelse

For at sikre omgivelserne mest muligt mod lugtgener og eventuelle uhygiejniske forhold, er der stillet vilkår om renholdelse. (Vilkår 16)

Ensilageplads og håndtering

Der er stillet vilkår om, at den nye ensilageplads skal udføre således, at den opfylder gældende lovgivning i husdyrgødningsbekendtgørelsen, for at sikre mod forurening af det omgivende miljø. (Vilkår 17-18)

Ansøger ønsker fremover at anvende ejendommens to mindste eksisterende gyllebeholdere til opbevaring af restvand fra plansiloanlægget. Der er fastsat vilkår for maksimalt kvælstofindhold i restvandet, for at sikre at udsprinklingsarealer ikke påvirkes af utilsigtet næringsstofforførelse. (Vilkår 19)

Endeligt er der stillet vilkår til at sprinklersystemet vedligeholdes for at sikre mod forurening af omgivende miljø. (Vilkår 20)

Der gøres opmærksom på, at ensilagerester og kasseret ensilage skal opbevares som anden ensilage eller som fast husdyrgødning, jf. husdyrgødningsbekendtgørelsens regler.

Spildevand – herunder regnvand

Med henblik på at forebygge forurening med for eksempel olieprodukter, er der stillet vilkår om, at vask af traktorer m.v. skal ske på vaskeplads med afløb til separat opsamlingsbeholder. (Vilkår 21)

Der er desuden stillet vilkår om, at befæstede arealer altid skal holdes rene, og spild af stoffer, herunder olie, ensilage, foder m.m. skal straks fjernes. Vilkåret er stillet for at sikre det omgivende miljø (jord, grundvand og overfladevand) mod forurening. (Vilkår 22)

Affald

Der er stillet vilkår til opbevaring og bortskaffelse af affald samt sikring af, at forurenende stoffer fra affald ikke kan tilføres jord eller grundvand. (Vilkår 23-25)

Energi og vandforbrug

Der er stillet vilkår vedrørende registrering af energi- og vandforbrug med det formål, at ansøger bliver opmærksom på energi- og vandbesparende tiltag. (Vilkår 26)

Råvarer og hjælpestoffer

Der er stillet vilkår til opbevaring af råvarer og hjælpestoffer samt til tankning af diesel. Begge vilkår er stillet med henblik på at sikre omgivelserne bedst muligt mod forurening. (Vilkår 27-28)

Uheld og driftsforstyrrelser

Der er stillet vilkår om, at en opdateret beredskabsplan altid skal forefindes på ejendommen. I beredskabsplanen skal indgå oplysninger om: redegørelse for mulige uheld, minimering af risiko for uheld og minimering af gener og forurening ved uheld. (Vilkår 29)

Der er desuden, for at sikre det omgivende miljø, stillet vilkår om, at spild af miljøfarlige stoffer straks skal opsamles. (Vilkår 30)

Ammoniakreducerende miljøteknologi

For at mindske ammoniakemissionen mest muligt er der stillet vilkår om, at der i staldafsnit med dybstrøelse skal strøs halm eller andet tørstof i mængder, der sikrer, at dybstrøelsesmåtten altid er tør i overfladen. (Vilkår 31)

Ansøger har valgt at anvende teltoverdækning af tre gyllebeholdere som virkemiddel for at overholde beskyttelsesniveauet til natur og fastholdes derfor på det i de stillede vilkår. (Vilkår 32-35)

I stalde med "Fast drænet gulv med skraber og ajlefløb" er der stillet vilkår til skraberens, herunder skrabefrekvens, krav om timer, vedligehold og driftsstop, for at sikre at den tilladte ammoniakemission overholdes. (Vilkår 36-41)

Lugt

De vejledende geneafstande til nabobeboelse, samlet bebyggelse og byzone er overholdt, da der ikke ligger følgende boliger og bebyggelser inden for de udregnede lugtgeneafstande.

De vejledende geneafstande bygger på en forudsætning om "god staldhygiejne". Minimering af lugtgener fra stalde er således erfaringsmæssigt meget afhængig af god staldhygiejne. Der er derfor stillet vilkår til dette. (Vilkår 42)

Fluer og skadedyr

For at sikre at skadedyrsbekæmpelse sker i nødvendigt omfang, er der stillet vilkår om, at bekæmpelsen skal ske i henhold til retningslinjer fra Aarhus Universitet, Institut for Agroøkologi. (Vilkår 43)

Støj

Vilkår om overholdes af støjgrænser på ejendommen er stillet med henblik på at kunne sikre naboer bedst muligt mod støj fra den daglige drift. Vilkåret gælder kun for aktiviteter i forbindelse med ejendommens anlæg. Markaktiviteter er ikke omfattet af vilkårene. (Vilkår 44-45)

Gener generelt

Herunder rystelser, støv, lys eller andet der kan forårsage gener.

Husdyrbrugets drift må ikke give anledning til væsentlige gener for omboende.

Skulle der mod forventning alligevel opstå gener, der efter tilsynsmyndighedens vurdering er væsentlige, er der stillet vilkår om, at husdyrbruget på forlangende skal udarbejde en handlingsplan for nedbringelse af gener. Handlingsplanen skal godkendes af tilsynsmyndigheden, og det skal herefter kunne eftervises, at planen følges. (Vilkår 46)

Reparationer og vedligehold

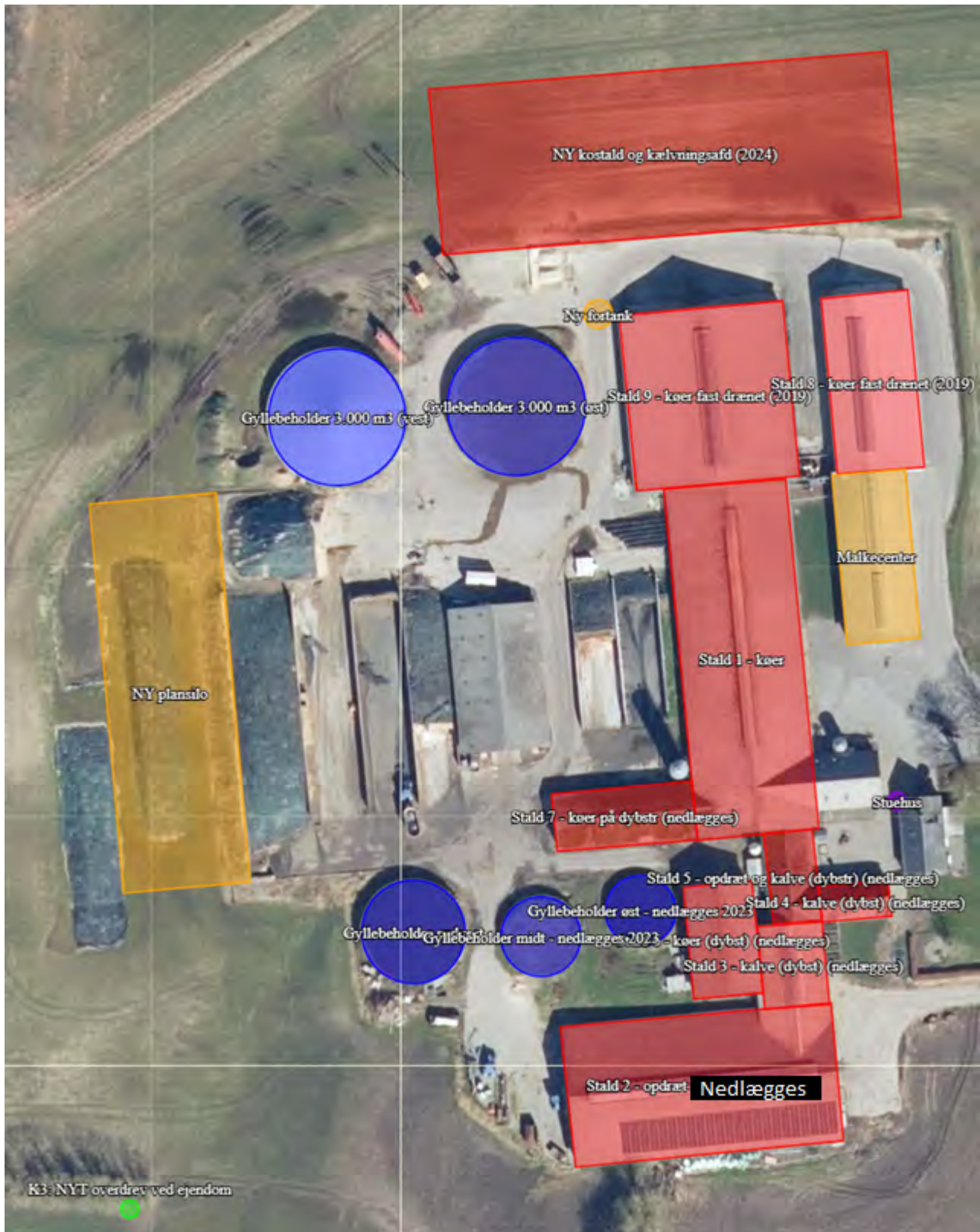
For at sikre, at der udføres reparationer og vedligehold af anlæg og systemer, er der stillet vilkår om, at det ved tilsyn skal kunne dokumenteres, at der føres kontrol. (Vilkår 47)

6 Bilag

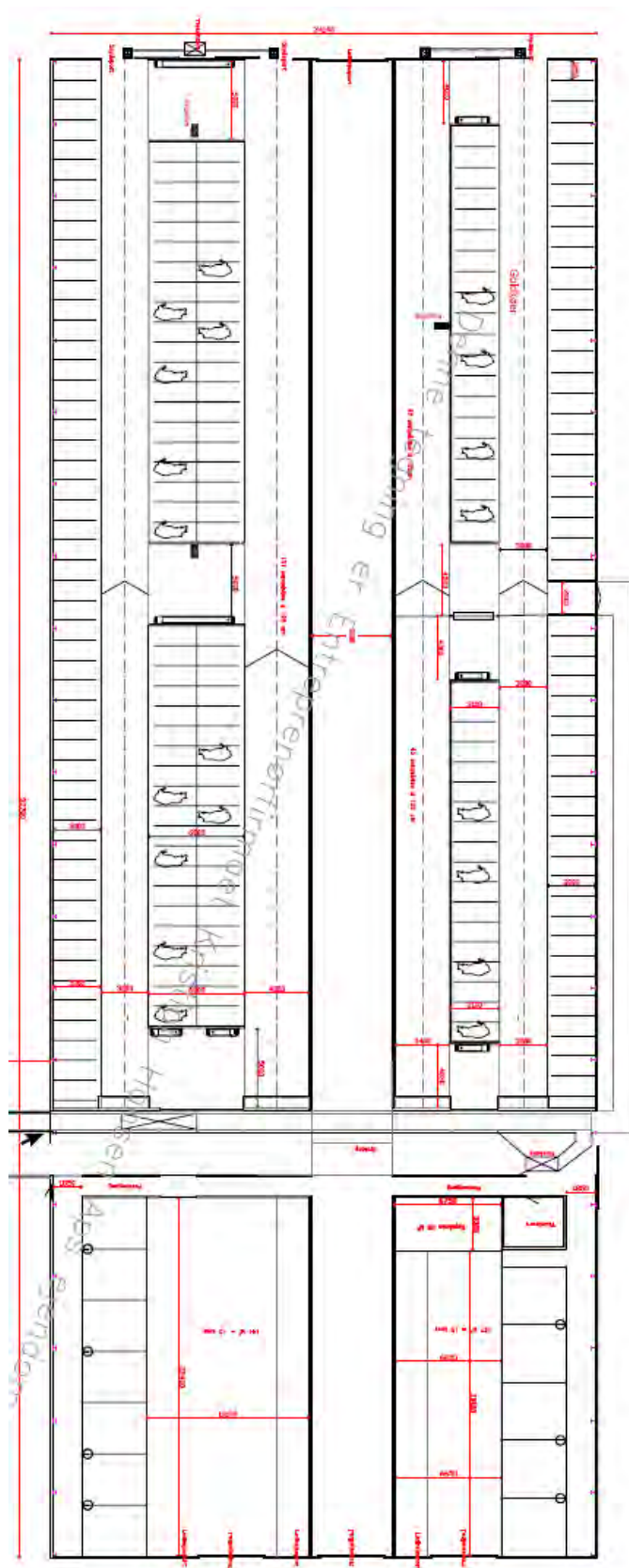
Bilag består af:

1. Situationsplan
2. Plantegning af ny stald
3. Miljøkonsekvensrapport

6.1 Bilag 1. Situationsplan



6.2 Bilag 2. Plantegning af ny stald



6.3 Bilag 3. Miljøkonsekvensrapport

Miljøkonsekvensrapport

Miljøgodkendelse efter § 16 a

Mælkeproduktion, ikke IE-husdyrbrug



Ansøgningsskema: 243.128

Andreas Vestergård

Søndermarksvej 30

9500 Hobro

Indsendt den 1. februar 2024. Opdateret 22. april 2024.

Udarbejdet af:

Senior Miljøkonsulent Hanne Bang

Gråkjær Landbrug A/S, Fabersvej 15, 7500 Holstebro.

Mail: hab@graakjaer.dk. Mobil: 51 18 28 55



INDHOLD

1.1	Oplysninger m.v. til miljøkonsekvensrapport	4
1.2	Kort beskrivelse af tidligere tilladelser og nuværende ansøgning	5
1.3	Oplysninger om ansøger og ejerforhold	6
1.3.1	Andre husdyrbrug.....	6
1.3.2	Erhvervsmæssig nødvendighed	6
1.4	Oplysninger om husdyrbruget	7
1.4.1	Indretning af staldene	7
1.4.2	Indretning af husdyrgødningslagre	10
1.4.3	Andet nyt byggeri	11
1.4.4	Situationsplan fra husdyrgodkendelse.dk	12
1.4.5	Tegning af den nye kostald	13
1.5	Lokalisering og beliggenhed	14
1.5.1	Afstandskrav	15
1.5.2	Afstande målt i www.husdyrgodkendelse.dk	16
1.6	Foranstaltninger til begrænsning af det ansøgtes virkning på miljøet	17
1.6.1	Ammoniakemission	17
1.6.2	Ammoniakdeposition til naturområder	17
1.6.3	Bilag IV-arter	21
1.6.4	Lugtemission og lugtgeneafstande	22
1.7	Øvrige emissioner og genebegrænsende foranstaltninger	24
1.7.1	Støj	24
1.7.2	Rystelser og vibrationer	24
1.7.3	Lys i staldene og udendørslys	25
1.7.4	Fluer og skadedyr	25
1.7.5	Støv fra stalde og foder	25
1.7.6	Rengøring	25
1.7.7	Transporter til og fra ejendommen.....	26
1.7.8	Spildevand og vandforbrug	27
1.7.9	Energiforbrug	28
1.7.10	Opbevaring og håndtering af husdyrgødning	28
1.7.11	Olie, kemikalier og affald	29
1.7.12	Hjælpe midler m.v.	29
1.8	Egenkontrol og dokumentation	30
1.8.1	Dokumentation:	30
1.9	BAT ammoniak	31

1.9.1	BAT for daglig drift	31
1.9.2	Teknologier og til- og fravalg af teknologi	31
1.9.3	Vejledende BAT-emissionsniveau for ammoniak	32
1.9.4	BAT fodring	32
1.9.5	BAT opbevaring af husdyrgødning	32
1.9.6	BAT udbringning af husdyrgødning	33
1.10	Forebyggelse af uheld	34
1.10.1	Management	34
1.10.2	Beredskabsplan	34
1.10.3	Redegørelse for uheld	34
1.10.4	Uheld med gylle	34
1.10.5	Døde dyr	34
1.10.6	Strømsvigt	35
1.10.7	Brand	35
1.11	Husdyrbrugets alternativer og ophør	36
1.11.1	Alternative løsninger og 0-alternativ	36
1.11.2	Husdyrbrugets ophør	36
1.12	Generelle virkninger	37
1.12.1	Grænseoverskridende virkninger på miljøet	37
1.12.2	Befolkningen og menneskers sundhed	37
1.12.3	Biologisk mangfoldighed i forhold til kategori 1- og 2-natur samt bilag IV-arter 37	
1.12.4	Jordarealer, jordbund, vand, luft og klima	37
1.12.5	Materielle goder, kulturarv og landskabet	37

1.1 OPLYSNINGER M.V. TIL MILJØKONSEKVENSRAPPORT

Nedenstående er uddrag fra Bekendtgørelse om godkendelse og tilladelse m.v. af husdyrbrug, bilag 1 pkt E:

Miljøkonsekvensrapporten skal udover eller med udgangspunkt i oplysningerne i pkt. B mindst omfatte følgende oplysninger:

- 1) *En beskrivelse af det ansøgte med oplysninger om*
 - a) *det ansøgtes placering, udformning, dimensioner og andre relevante særkender,*
 - b) *det ansøgtes forventede væsentlige og eventuelle kumulative indvirkninger på miljøet,*
 - c) *det ansøgtes særkender eller de foranstaltninger, der påtænkes truffet for at undgå, forebygge eller begrænse og om muligt neutralisere forventede væsentlige skadelige indvirkninger på miljøet, og*
 - d) *den eller de rimelige alternative løsninger, som ansøger har undersøgt, og som relevante for det ansøgte og dets særlige karakteristika, og hovedårsagerne til den eller de valgte løsninger under hensyn til det ansøgtes indvirkninger på miljøet.*
 - e) *alle yderligere oplysninger omhandlet i bilagets pkt. F nedenfor, som er relevante for de særlige karakteristika, der gør sig gældende for det ansøgte og for det miljø, der kan forventes at blive berørt.*
- 2) *Et samlet, ikke-teknisk resumé af oplysningerne, hvis det ansøgte vedrører et IE-husdyrbrug.*
- 3) *Oplysning om den kompetente ekspert, der har udarbejdet miljøkonsekvensrapporten.*

Ud over ovenstående oplysninger i miljøkonsekvensrapporten er medtaget relevante oplysninger i henhold til bekendtgørelsens bilag 1 punkt F.

Det er ansøgers vurdering, at denne rapport indeholder alle oplysninger, som bør indeholdes i en miljøkonsekvensrapport.

De indsatte luftfoto m.v. kommer fra www.husdyrgodkendelse.dk

1.2 KORT BESKRIVELSE AF TIDLIGERE TILLADELSER OG NUVÆRENDE ANSØGNING

Den nuværende husdyrproduktion på ejendommen er fastlagt i følgende tilladelser:

- ❖ § 12 miljøgodkendelse den 20. september 2011 til udvidelse af dyreholdet og etablering af ny kviestald.
Denne produktion danner sammen med tillæg nr 2 udgangspunkt for 8 års driften i nærværende ansøgning.
- ❖ Tillæg nr 1 til miljøgodkendelsen 1. april 2016 med ændring af vilkår vedr staldsystem.
- ❖ Tillæg nr 2 til miljøgodkendelsen 6. oktober 2017 med udvidelse af dyreholdet og mindre ændringer i staldsystemet.
Denne produktion danner sammen med miljøgodkendelsen fra 2011 udgangspunkt for 8 års driften i nærværende ansøgning.
- ❖ § 16 b miljøtilladelse 11. januar 2019 med udvidelse af dyreholdet og etablering af nyt malkecenter og ny kostald.
Denne produktion danner udgangspunkt for nudriften i nærværende ansøgning.

Ansøgningen omfatter følgende nyt staldanlæg, ændring af eksisterende stalde, ændring af husdyrgødningslagre og andet byggeri:

- ❖ Der etableres en ny velfærdsstald til køer og få kalve nord for det eksisterende staldanlæg med et produktionsareal på 520 m² i dybstrøelse og 1.430 m² i sengestald
- ❖ Den nordlige gyllebeholder på 3.000 m³ overdækkes med teltdug
- ❖ Den sydlige gyllebeholder på ca 1.500 m³ overdækkes med teltdug
- ❖ De to små gylleholdere benyttes fremover ikke til husdyrgødning, men forventeligt til oplag af restvand inden udsprinkling
- ❖ Der etableres en fortank i forbindelse med den nye stald på ca 99 m³
- ❖ Plansiloarealet udvides med ca 26*80 m, svarende til ca 2.100 m²

Der ansøges om en miljøtilladelse efter husdyrbrugslovens § 16 a, da den samlede ammoniakemission er > 3.500 kg årligt.

1.3 OPLYSNINGER OM ANSØGER OG EJERFORHOLD

Husdyrbruget		Konsulent	
Bedrift Cvr	37049263	Konsulent Cvr	39601966
Husdyrbrugets navn	Andreas Vestergård - ansøgning januar2024	Konsulent virksomhedsnavn	Gråkjær Landbrug A/S
Beliggelsesadresse	Søndermarksvej 30	Konsulentnavn	Hanne Bang
Postnummer	9500	Konsulentadresse	Fabersvej 15
By	Hobro	Konsulentpostnummer	7500
Ansøger		Konsulentby	Holstebro
Ansøgers navn	Andreas Vestergård	Konsulenttelefon	51182855
Ansøgeradresse	Søndermarksvej 30	Konsulent-e-mail	hab@graakjaer.dk
Ansøgerpostnummer	9500	Ejendom	
Ansøgerby	Hobro	Ejendomsnummer	7627343
Ansøgertelefon	41262274	CHR numre	32003
Ansøger-e-mail	andreas_vestergaard@me.com	Matrikler på ejendomsnummer	
		Matrikel: 14b - Stenild By, Stenild	
		Matrikel: 9u - Stenild By, Stenild	
		Matrikel: 48 - Stenild By, Stenild	
		Matrikel: 9aø - Snæbum By, Snæbum	
		Matrikel: 8k - Snæbum By, Snæbum	
		Matrikel: 9i - Snæbum By, Snæbum	

1.3.1 ANDRE HUSDYRBRUG

Ansøger ejere også et mindre husdyrbrug på Søndermarksvej 35. Afstanden fra den nye kostald til staldene på Søndermarksvej 35 er mere end 400 m, hvorved der ikke er samdrift mellem ejendommene og de skal ikke vurderes sammen i forhold til emissioner af lugt og ammoniak.

1.3.2 ERHVERVSMÆSSIG NØDVENDIGHED

Udvidelsen af produktionsanlægget til husdyrproduktionen er erhvervsmæssig nødvendig for den fremtidige drift af ejendommen, da udvidelsen medfører et mere effektivt produktionsanlæg med forbedret dyrevelfærd, forbedret forhold for medarbejderne og forbedret effektivitet.

Forbedret effektivitet medfører et lavere ressourceforbrug for husdyrproduktionen, hvorved der fremover vil være en større produktion af fødevarer med et lavere forbrug af brændstof, energi, mandskabstimer m.v. pr produceret enhed.

1.4 OPLYSNINGER OM HUSDYRBRUGET

1.4.1 INDRETNING AF STALDENE

Ansøgningen omfatter følgende nyt byggeri og renovering af stalde:

- ❖ Der etableres en ny velfærdsstald til køer og få kalve nord for det eksisterende staldanlæg med et produktionsareal på 520 m² i dybstrøelse og 1.430 m² i sengestald med fast drænet gulv.

I stalden bliver der primært opstaldet køer, men da der vil være nyfødte kalve i en periode i dybstrøelsesarealet, er dyreholdet her oprettet som "flex, alle kvæg på dybstrøelse".

Stalden bliver ca 34*94 m, svarende til samlet ca 3.196 m². Stalden får en benhøjde på ca 4,0 m og en taghældning på 20 grader, hvorved højden på staldene bliver ca 11 m høj inkl udluftningskip på ca 1,0 m.

Stalden opføres forventeligt med gavle i røde teglsten eller med stålplader i jordfarver og evt et sokkelement i beton i 1-1,5 m højde. Facaderne opføres forventeligt med en betonsokkel på ca 0,5 m og med gardiner. På taget lægges forventeligt grå eternit eller stålplader.

Produktionsarealet er staldens samlede areal fratrukket foderbord, arealet foran nakkebommen, mandskabsgange og lignende.

Stalden indgår i ansøgt drift.

Ansøgningen omfatter følgende eksisterende staldanlæg:

Den eksisterende kostald "Stald 1 - køer" fortsætter uændret med sengestald med fast drænet gulv med et produktionsareal på 1.048 m² og dybstrøelsesareal på 32 m².

Produktionsarealet er staldens samlede areal fratrukket foderbord, arealet foran nakkebommen, mandskabsgange og lignende.

Stalden indgår i 8 års drift, nudrift og ansøgt drift.

- ❖ Den nuværende kviestald "Stald 2 – kvier" udgår af hensyn til ammoniakdepositionen til nærtliggende naturområde.

Stalden indgår i 8 års drift og nudrift.

- ❖ Den eksisterende kostald "Stald 8 - køer" fortsætter uændret med sengestald med fast drænet gulv med et produktionsareal på 432 m².

Produktionsarealet er staldens samlede areal fratrukket foderbord, arealet foran nakkebommen, mandskabsgange og lignende.

Stalden indgår i nudrift og ansøgt drift.

- ❖ Den eksisterende kostald "Stald 9 - køer" fortsætter uændret med sengestald med fast drænet gulv med et produktionsareal på 767 m².

Produktionsarealet er staldens samlede areal fratrukket foderbord, arealet foran nakkebommen, mandskabsgange og lignende.

Stalden indgår i nudrift og ansøgt drift.

- ❖ I stald 3, 4, 5, 6 og 7, hvor der tidligere har været kalve, køer og kvier på dybstrøelse vil der fremover ikke være dyrehold.

Der er ikke taget stilling til om staldene skal anvendes til andet formål end husdyr eller om de skal nedrives.

Overblik over produktionsarealet:

Stalde og produktioner						
Staldnavn	Staldstørrelse (m ²)	Ventilation	Kildehøjde	Produktion	Antal måneder udegående	Produktionsareal (m ²)
Ansøgt drift						
Stald 1 - køer	1803	Naturlig ventilation	6 m	(#682497) Malkekøer, kvier og stude. Dybstrøelse	0	32
				(#662691) Malkekøer, kvier og stude. Fast drænet gulv med skraber og alleafløb	0	1048
Stald 9 - køer fast drænet (2019)	1212	Naturlig ventilation	6 m	(#662703) Malkekøer, kvier og stude. Fast drænet gulv med skraber og alleafløb	0	767
Stald 8 - køer fast drænet (2019)	647	Naturlig ventilation	6 m	(#662705) Malkekøer, kvier og stude. Fast drænet gulv med skraber og alleafløb	0	432
NY kostald og kælvningsafd (2024)	3199	Naturlig ventilation	6 m	(#662708) Flexgruppe: Alle kvæg; Dybstrøelse	0	520
				(#662707) Malkekøer, kvier og stude. Fast drænet gulv med skraber og alleafløb	0	1480
Sum						4229
Nudrift						
Stald 1 - køer	1803	Naturlig ventilation	6 m	(#682496) Malkekøer, kvier og stude. Dybstrøelse	0	32
				(#662692) Malkekøer, kvier og stude. Fast drænet gulv med skraber og alleafløb	0	1048
Stald 2 - opdræt ændres til flex kvæg	1584	Naturlig ventilation	6 m	(#662695) Malkekøer, kvier og stude. Sengestald med spalter (kanal, linespill)	6	86
				(#662694) Malkekøer, kvier og stude. Sengestald med spalter (kanal, linespill)	0	762
Stald 3 - kalve (dybst) (nedlægges)	227	Naturlig ventilation	6 m	(#662658) Kalve, (under 6 mdr.). Dybstrøelse	0	96
Stald 4 - kalve (dybst) (nedlægges)	104	Blandet ventilation	3 m	(#665552) Kalve, (under 6 mdr.). Dybstrøelse	0	48
Stald 5 - opdræt og kalve (dybstr) (nedlægges)	186	Blandet ventilation	3 m	(#665553) Kalve, (under 6 mdr.). Dybstrøelse	0	65
Stald 6 - køer (dybst) (nedlægges)	327	Naturlig ventilation	3 m	(#662700) Malkekøer, kvier og stude. Dybstrøelse	0	144
Stald 7 - køer på dybstr (nedlægges)	344	Naturlig ventilation	3 m	(#662701) Malkekøer, kvier og stude. Dybstrøelse	0	96
Stald 9 - køer fast drænet (2019)	1212	Naturlig ventilation	6 m	(#662704) Malkekøer, kvier og stude. Fast drænet gulv med skraber og alleafløb	0	767
Stald 8 - køer fast drænet (2019)	647	Naturlig ventilation	6 m	(#662706) Malkekøer, kvier og stude. Fast drænet gulv med skraber og alleafløb	0	432
Sum						3576
8 års drift						
Stald 1 - køer	1803	Naturlig ventilation	6 m	(#662693) Malkekøer, kvier og stude. Sengestald med spalter (kanal, bagskyl eller ringkanal)	0	950
Stald 2 - opdræt ændres til flex kvæg	1584	Naturlig ventilation	6 m	(#665581) Malkekøer, kvier og stude. Sengestald med spalter (kanal, linespill)	0	762
				(#665580) Malkekøer, kvier og stude. Sengestald med spalter (kanal, linespill)	6	86
Stald 3 - kalve (dybst) (nedlægges)	227	Naturlig ventilation	6 m	(#662699) Kalve, (under 6 mdr.). Dybstrøelse	0	96
Stald 6 - køer (dybst) (nedlægges)	327	Naturlig ventilation	3 m	(#665612) Malkekøer, kvier og stude. Dybstrøelse	0	144
Stald 7 - køer på dybstr (nedlægges)	344	Naturlig ventilation	3 m	(#662702) Malkekøer, kvier og stude. Dybstrøelse	0	96
Sum						2134

1.4.2 INDRETNING AF HUSDYRGØDNINGSLAGRE

- ❖ Den nordlige gyllebeholder på 3.000 m³ overdækkes med teltdug. Teltdugen kommer ca 6 m over gyllebeholderen elementer, hvorved den samlede højde bliver ca 8-9 m.
- ❖ Den sydlige gyllebeholder på ca 1.500 m³ overdækkes med teltdug. Teltdugen kommer ca 4 m over gyllebeholderen elementer, hvorved den samlede højde bliver ca 6-7 m.
- ❖ De to små gyllebeholdere benyttes fremover ikke til husdyrgødning. De vil blive tømt og rengjort, så de kan indeholde restvand fra plansiloerne til udsprinkling.

Overblik over husdyrgødningslagre i ansøgt drift, nudrift og 8 årsdrift:

3. Overblik over husdyrgødning

Opbevaringslagre				
Navn	Lagertype	Yderligere oplysninger	Bedste tilgængelige opbevaringsteknik	Dimension Areal (m ²)
Ansøgt drift				
Gyllebeholder sydvest	Flydende			351
Gyllebeholder 3.000 m ³ (øst)	Flydende			627
Gyllebeholder 3.000 m ³ (vest)	Flydende			616
Nudrift				
Gyllebeholder sydvest	Flydende			351
Gyllebeholder midt - nedlægges 2023	Flydende			209
Gyllebeholder øst - nedlægges 2023	Flydende			163
Gyllebeholder 3.000 m ³ (øst)	Flydende			627
Gyllebeholder 3.000 m ³ (vest)	Flydende			616
8 års drift				
Gyllebeholder sydvest	Flydende			351
Gyllebeholder midt - nedlægges 2023	Flydende			209
Gyllebeholder øst - nedlægges 2023	Flydende			163

Opbevaringslagre med miljøteknologi		
Lagernavn	Beskrivelse af miljøteknologi	NH ₃ -N effekt (%)
Ansøgt drift		
Gyllebeholder sydvest	Teltoverdækning	50,0
Gyllebeholder 3.000 m ³ (øst)	Teltoverdækning	50,0
Gyllebeholder 3.000 m ³ (vest)	Teltoverdækning	50,0
Nudrift		
Gyllebeholder 3.000 m ³ (vest)	Teltoverdækning	50,0
8 års drift - ingen data		

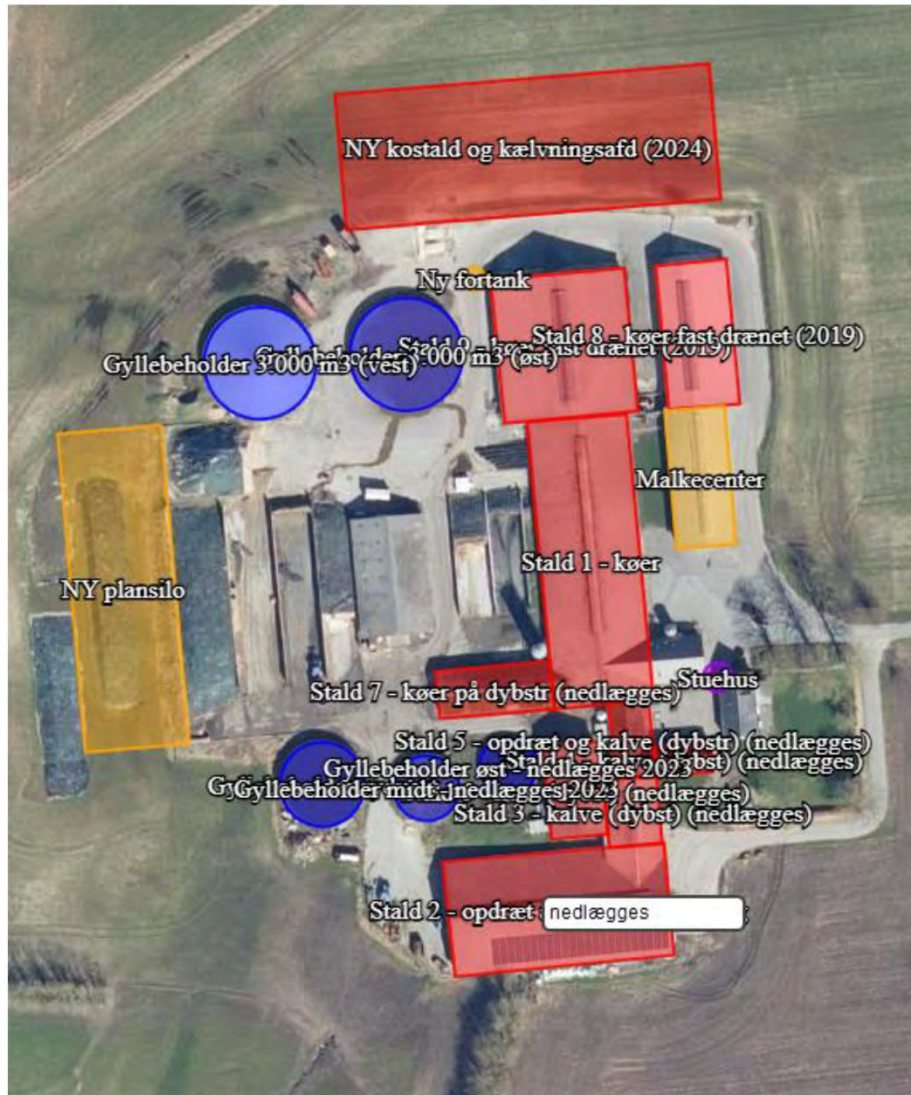
1.4.3 ANDET NYT BYGGERI

Ansøgningen omfatter følgende nyt byggeri:

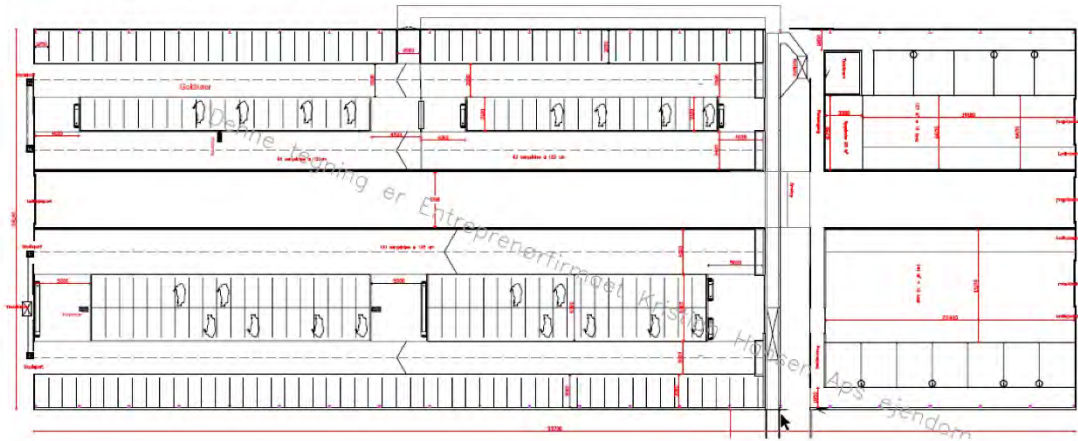
- ❖ Plansiloarealet udvides med ca 26*80 m, svarende til ca 2.100 m² vest for den eksisterende plansilo.
Plansiloen etableres med silovæggene i grå betonelementer med en højde på ca 3 m over terræn.
Restvand fra plansiloanlægget ledes til opsamlingsbeholderne som er de tidligere små gyllebeholdere på samlet min 1.000 m³.
Restvandet udsprinkles på de dyrkede arealer syd, vest og øst for ejendommen efter gældende regler.
I perioder, hvor der ikke kan ske udsprinkling af restvand, vil restvandet blive lagret i opsamlingsbeholderne. I usædvanlige lange regnvejrperioder kan der ske overløb til gyllesystemet.

- ❖ For effektiv håndtering af gylle etableres der en ny fortank i forbindelse med den nye stald, hvorfra gyllen pumpes til lagertanke eller afhentes af biogasanlæg.
Fortanken etableres i grå betonelementer, der kommer maksimalt 0,5 m over terræn.
Fortanken bliver ca 99 m³.

1.4.4 SITUATIONSPLAN FRA HUSDYRGODKENDELSE.DK



1.4.5 TEGNING AF DEN NYE KOSTALD



1.5 LOKALISERING OG BELIGGENHED

Ejendommen er placeret i landzone og området omkring ejendommen er domineret af landbrugsdrift, spredt bebyggelse og beplantning.

Husdyrbruget er beliggende indenfor skovbyggelinje, og uden for andre beskyttelseslinjer og fredninger. Da nødvendigt landbrugsbyggeri er tilladt indenfor skovbyggelinje og da det nye byggeri sker i umiddelbar tilknytning til det eksisterende byggeri på ejendommen, så forventes dette ikke at have en negativ indflydelse på udvidelsen af husdyrbruget.

Det vurderes, at etableringen af den nye stald og overdækningen af de to eksisterende gyllebeholdere ikke vil have en væsentlig negativ indflydelse på landskabet, da byggeriet af den nye stald sker i umiddelbar tilknytning til det eksisterende byggeri på ejendommen, hvorved ejendommen fortsat vil fremstå som en samlet enhed.

Kort over fredninger og beskyttelseslinjer uden skovbyggelinje fra miljøportalen:



Kort over fredninger og beskyttelseslinjer med skovbyggelinje fra miljøportalen:



1.5.1 AFSTANDSKRAV

Herunder tabel med afstandskravene.

	<i>Afstand fra anlægget</i>	<i>Lovkrav (minimum)</i>
Ikke-almene vandforsyningsanlæg	>25 m	25 m
Almene vandforsyningsanlæg	>50 m	50 m
Vandløb/dræn/søer	>15 m	15 m
Offentlig vej og privat fællesvej	>15 m	15 m
Levnedsvirksomhed	>25 m	25 m
Beboelse på samme ejendom	>15 m	15 m
Skel	>30 m	30 m
Nabobeboelse	>50 m	50 m

1.5.2 AFSTANDE MÅLT I WWW.HUSDYRGODKENDELSE.DK

Nabo skel mod nordøst - Naboskel		
Type	Navn	Afstand [m]
Driftsbygning	Ny fortank	90
Ensilageopbevaringsanlæg	NY plansilo	114
Staldbygning	NY kostald og kælvningsafd (2024)	36
Gødningslager	Gyllebeholder 3.000 m3 (vest)	83

Søndermarksvej - Offentlig vej og privat fællesvej		
Type	Navn	Afstand [m]
Driftsbygning	Malkecenter	215
Ensilageopbevaringsanlæg	NY plansilo	349
Staldbygning	NY kostald og kælvningsafd (2024)	198
Gødningslager	Gyllebeholder 3.000 m3 (øst)	271

Nabo, Søndermarksvej 37 - Nabobeboelse		
Type	Navn	Afstand [m]
Driftsbygning	Malkecenter	382
Ensilageopbevaringsanlæg	NY plansilo	521
Staldbygning	NY kostald og kælvningsafd (2024)	373
Gødningslager	Gyllebeholder 3.000 m3 (øst)	443

Vandløb mod vest - Vandløb og søer over 100 kvm		
Type	Navn	Afstand [m]
Driftsbygning	Ny fortank	281
Ensilageopbevaringsanlæg	NY plansilo	176
Staldbygning	NY kostald og kælvningsafd (2024)	256
Gødningslager	Gyllebeholder 3.000 m3 (vest)	214

Vandløb mod øst - Vandløb og søer over 100 kvm		
Type	Navn	Afstand [m]
Driftsbygning	Malkecenter	483
Ensilageopbevaringsanlæg	NY plansilo	619
Staldbygning	Stald 8 - køer fast drænet (2019)	485
Gødningslager	Gyllebeholder 3.000 m3 (øst)	556

Stuehus - Beboelse på samme ejendom		
Type	Navn	Afstand [m]
Driftsbygning	Malkecenter	33
Ensilageopbevaringsanlæg	NY plansilo	133
Staldbygning	Stald 1 - køer	16
Gødningslager	Gyllebeholder sydvest	92

1.6 FORANSTALTNINGER TIL BEGRÆNSNING AF DET ANSØGTES VIRKING PÅ MILJØET

1.6.1 AMMONIAKEMISSION

Den samlede ammoniakemission fra ejendommen er 4.054,9 kg N pr år i ansøgt drift. Dette er en stigning i forhold til nudrift på 54,3 kg N pr år og i forhold til 8 års drift på 1.447,9 kg N pr år.

4.1 Samlet ammoniakemission fra husdyrbruget (stald og lager)

Driftstype:	Ammoniakemission fra staldafsnit (kg NH ₃ -N/år)	Ammoniakemission fra lagre (kg NH ₃ -N/år)	Ammoniakemission fra husdyrbruget (kg NH ₃ -N/år)
Ansøgt drift	3736,2	318,7	4054,9
Nudrift	3337,7	652,9	4000,6
8 års-drift	2318,0	288,9	2607,0

1.6.2 AMMONIAKDEPOSITION TIL NATUROMRÅDER

I det følgende er ammoniakdepositionen til omkringliggende naturområder beregnet og beskrevet.

Generelt vurderes det, at da alle afskæringskriterier til kategori 1, 2 og 3 naturområder er overholdt, er der ikke grundlag for at stille yderligere krav om ammoniakreduktion fra ejendommen.

Kategori 1 naturområde:

Habitatnatur, ammoniakfølsomme naturtyper samt heder og overdrev i Natura2000 områder. Maksimal totaldeposition er på 0,2, 0,4 eller 0,7 kg N pr ha pr år.

- ❖ Mere end 4 km sydvest for ejendommen er der et overdrev beliggende i Natura 2000 område i Hvilsum Plantage. Beregningerne viser at den totale ammoniakdeposition er 0,0 kg N pr ha pr år til naturområdet, hvorved afskæringskriterierne er overholdt.

Kategori 2 naturområde:

Ammoniakfølsomme naturtyper (§7) samt heder >10 ha og overdrev >2,5 ha. Maksimal totaldeposition er på 1,0 kg N pr ha pr år.

- ❖ Ca 400 m øst for ejendommen er der et større kategori 2 overdrev. Der er udarbejdet beregning til 3 punkter i naturområdet og disse viser at den totale ammoniakdeposition til naturområderne er 1,0 kg N pr ha pr år, hvorved afskæringskriterierne er overholdt.

Kort over kategori 1 naturområdet:



Kort over kategori 2 naturområdet:



Kategori 3 naturområde:

Heder, moser og overdrev (§ 3 natur) som ikke samtidig er omfattet af kategori 1 og 2 naturområder samt ammoniakfølsomme skove. Vejledende merdeposition er på 1,0 kg N pr ha pr år i forhold til 8 årsdriften.

- ❖ Ca 300 m vest for ejendommen er der en kategori 3 moser. Beregninger viser, at merdepositionen er 0,0 kg N pr ha pr år til naturområdet, hvorved afskæringskriterierne er overholdt.
- ❖ Ca 120 m sydvest for ejendommen er der et kategori 3 overdrev. Beregninger viser, at merdepositionen er -0,7 kg N pr ha pr år til naturområdet, hvorved afskæringskriterierne er overholdt.
- ❖ Ca 400 m sydvest, 500 m syd og 700 m sydøst for ejendommen er der kategori 3 overdrev. Beregninger viser, at merdepositionen er 0,0 kg N pr ha pr år til de tre naturområder, hvorved afskæringskriterierne er overholdt.

Kort over kategori 3 naturområderne:



Tabel med ammoniakdeposition til kategori 1, 2 og 3 naturområderne:

Navn:	Kategori:	Opretter:	Kumulation:	Ruhed natur:	Merdeposition (kg N/ha/år):		Totaldeposition (kg N/ha/år):
					8-års drift	Nudrift:	
K3: Overdrev mod syd	Kategori 3	Ansøger	0	Bn	0,0	-0,1	0,4
K2: Overdrev mod øst (M)	Kategori 2	Ansøger	0	Bn	0,4	0,0	1,0
K3: NYT overdrev ved ejendom	Kategori 3	Ansøger	0	Bn	-0,7	-1,1	1,1
K3: Overdrev mod sydøst	Kategori 3	Ansøger	0	Bn	0,0	-0,1	0,2
K3: Overdrev mod sydvest	Kategori 3	Ansøger	0	Bn	0,0	-0,1	0,2
K3: Mose mod vest	Kategori 3	Ansøger	0	Bn	0,0	-0,2	0,6
K2: Overdrev mod øst (S)	Kategori 2	Ansøger	0	Bn	0,1	-0,2	1,0
K2: Overdrev mod øst (N)	Kategori 2	Ansøger	0	Bn	0,5	0,1	1,0
K1: Overdrev mod sydvest	Kategori 1	Ansøger	0	Bn	0,0	0,0	0,0

1.6.3 BILAG IV-ARTER

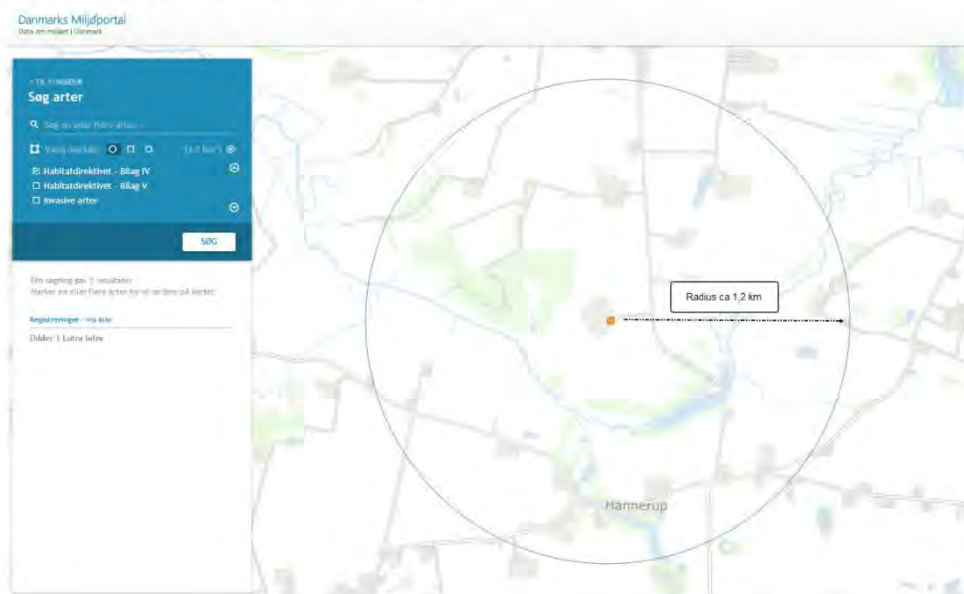
På nuværende tidspunkt er der 39 dyrearter i Danmark, der er vurderet som særligt sårbare eller truede, hvorfor de fremgår af EU's Habitatdirektiv bilag IV.

Arterne er omfattet af en streng beskyttelse – de må ikke slås ihjel og der er forbud mod forstyrrelse eller ødelæggelse af deres yngle- og rasteområde. Samtidigt er det lodsejerens ansvar at sikre sig, at driftsændringer ikke skader bilag IV-arters yngle- og rasteområder.

Ifølge nedenstående kort fra Danmarks Miljøportal er der registreret odder indenfor en radius af ca 1,2 km fra husdyrbruget, målt fra centrum af staldanlægget.

Der vurderes, at ammoniakemissionen fra husdyrbruget, driften af husdyrbruget og den bygningsmæssige udvidelse af husdyrbruget ikke vil påvirke odderens levesteder negativt.

Kort over bilag IV-arter fra naturdata.dk:



1.6.4 LUGTEMISSION OG LUGTGENEAFSTANDE

Da der i staldene primært er naturlig ventilation, bliver luften opblandet og fortyndet inden den falder ned omkring stalden, hvorved lugten formindskes.

Herudover vil stalde og foderopbevaring blive rengjort hyppigt, så der ikke opstår uhygiejniske forhold, og så lugtgenerne mindskes.

Da ejendommen er beliggende frit og overholder lugtgenæafstandene, er der som udgangspunkt ikke grundlag for at antage, at der er behov for særlige tiltag til begrænsning af lugt fra ejendomme. Desuden er der ingen tilgængelig teknologi til reduktion af lugtneheder i ventilationsluften fra kvægbrug.

I lugtberegningerne er der ikke indregnet kumulation med et andet husdyrbrug indenfor 100 m af enkelt bolig i landzone eller indenfor 300 m af samlet bebyggelse og byzone.

Af nedenstående tabel fremgår det, at lugtgenæafstandene til nærmeste enkelt bolig uden landbrugspligt, samlet bebyggelse og byzone er overholdt med en god margin og det vurderes at omkringboende ikke vil blive væsentlig generet af lugtgener fra ejendommen.

I området nær ejendommen er Søndermarksvej 35 og 37 landbrugsejendomme. Som det fremgår af lovgivningen, så skal landbrugsejendomme ikke indgå i beregning af lugtgenæafstande fra husdyrbruget. I nedenstående er det dog valgt at beregne til disse to ejendomme, for at vise at uanset landbrugspligten på ejendommene, så er lugtgenæafstandene overholdt.

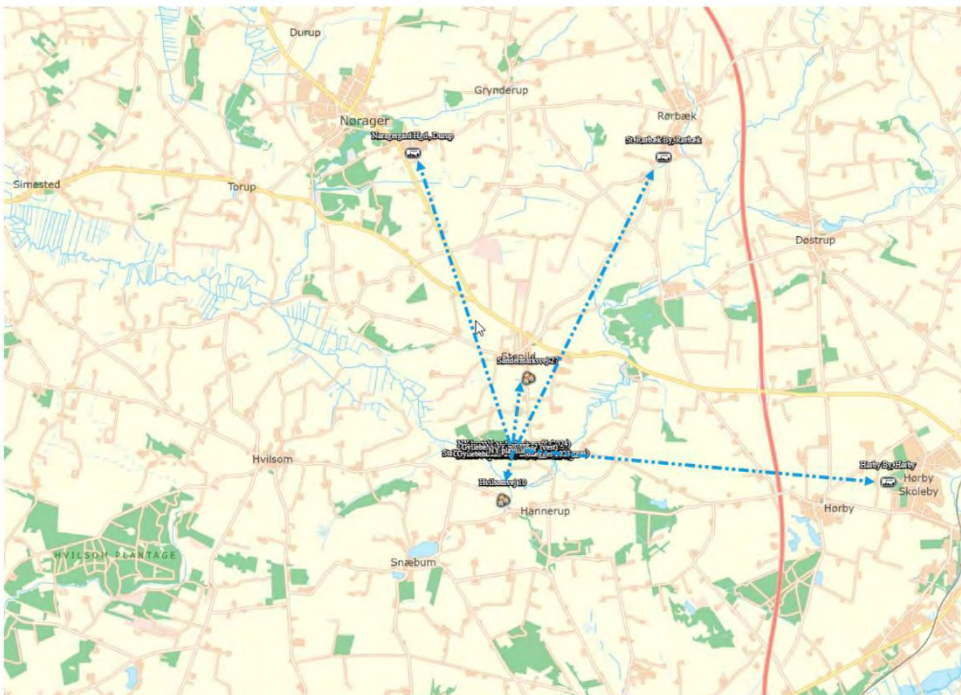
Tabel med lugtgenæafstandene:

Bebyggelse	Kumulation	Model	Ukorrigeret genæafstand (m)	Korrigeret genæafstand (m)	Vægtet gennemsnitsafstand (m)	Genekriterie overholdt
LA: Søndermarksvej 35	0	FMK	114,5	114,5	471,1	Ja
LA: Søndermarksvej 37	0	FMK	114,5	114,5	418,1	Ja
Søndermarksvej 34	0	FMK	114,5	114,5	652,4	Ja
Hvilsomvej 10	0	NY	324,9	292,4	837,2	Ja
Søndermarksvej 27	0	NY	324,9	324,9	1046,9	Ja
Højby By, Højby	0	NY	484,6	484,6	5705,4	Ja
Nøragergård Hgd., Durup	0	NY	484,6	484,6	4709,4	Ja
St. Rørbæk By, Rørbæk	0	NY	484,6	484,6	4930,3	Ja

Kort over nabobeboelse:



Kort over samlet bebyggelse og byzone:



1.7 ØVRIGE EMISSIONER OG GENE BEGRÆNSEDE FORANSTALTNINGER

1.7.1 STØJ

I det omfang det er muligt, vil alle støjende aktiviteter blive lagt indenfor normal arbejdstid fra kl 06-18. Dog kan der forekomme afvigelser i forbindelse med markarbejde og afhentning af dyr og mælk.

Alle generelle krav vedr. støj vil blive overholdt. Sammenholdt med ejendommens placering vurderes det ikke at være nødvendig med specielle tiltag for at sikre omkringboende mod støjgener.

Støj fra transport

Støj fra transport vil primært komme fra lastbiler og traktor med levering af foder og afhentning af mælk og husdyrgødning.

Transporterne vil primært foregå inden for normal arbejdstid 06-18. Alle grænser for tilladelig støj vil blive overholdt, og der vil kun i meget få tilfælde opstå støjgener fra transporterne.

Støj fra øvrige kilder

I forbindelse med malkeanlægget er der vakuumpumper og kølemaskiner til mælkekølingen. Vakuumpumperne bliver placeret inde i bygningen og kølemaskinen udenfor bygningen. Da maskinerne er støjsvage, vurderes det, at de ikke kan høres 30-50 m fra staldanlægget og ikke udenfor ejendommens areal.

Der benyttes spuleslange til rengøring. Da arbejdsopgaverne sker over en kort periode og primært inden i bygningerne vurderes det, at det ikke kan høres udenfor ejendommens areal.

Der er ikke kornvalse på ejendommen.

Støj fra fodring:

Foderblanding sker dagligt i tidsrummet fra kl ca 06-16. Det vurderes, at der skal laves 3 blandinger dagligt, hvoraf alle sker indenfor almindelig arbejdstid kl 06-18.

Foderet hentes i plansiloen og i foderladen og læsses i foderblander. Kørslen med traktor og/eller gummiged eller lignende læssemaskine, sker hensynsfuldt med mindst mulig støjgener, hvilket betyder, at der køres jævnt og roligt og at skovlen på læssemaskinen anvendes hensigtsmæssigt for at undgå støj ved brugen af skovlen til læsning i foderblander.

Det vurderes, at det tager ca 15-20 min at hente og læsse foderet til en foderblanding og ca 15-20 min at blande det færdige foder i foderblander.

Pga ejendommen beliggenhed og afstanden til omkringboende, vurderes det, at der ikke vil være væsentlige støjgener ved omkringboende.

1.7.2 RYSTELSER OG VIBRATIONER

Husdyrbruget drives med almindelige godkendte landbrugsmaskiner. Ingen af disse maskiner medfører rystelser eller vibrationer der er til gene indenfor eller udenfor ejendommens arealer.

På husdyrbruget findes der kompressor, håndværkstøj og lignende. Disse medfører ikke rystelser eller vibrationer der er til gene indenfor eller udenfor ejendommen.

1.7.3 LYS I STALDENE OG UDENDØRSLYS

Lys i staldene

Lyset i staldene vil være tændt efter behov. Der vil være lys i staldene ca. 12 timer i døgnet i vinterhalvåret og ca. 8 timer i døgnet i sommerhalvåret. Herudover er der vågelys i kostaldene, så dyrene kan orientere sig.

Lyset i staldene er slukket om natten og det vurderes, at vågelyset ikke vil være til gene for omkringboende.

Udendørslys

Udendørslamper ved indgangene til staldanlægget/staldene og ved gavlene af staldene er styret af sensor og dermed tændt efter behov. Som udgangspunkt vil der ikke være belysning udenfor bygningerne om natten

Da der ikke er belysning udenfor bygningerne om natten vurderes det, at omkringboende ikke vil blive generet heraf.

1.7.4 FLUER OG SKADEDYR

Tiltag for minimering af fluer og skadedyr

Der holdes generelt en god hygiejne i staldene og ved foderopbevaringen, så tiltrækningen af rotter og mus samt mulighederne for udklækning af fluelarver minimeres.

Fluebekæmpelse

Fluebekæmpelse i stalden sker i overensstemmelse med retningslinjerne fra Aarhus Universitet. Konkret sker der bekæmpelse i dybstrøelsesmåtterne med flydende middel i intervaller på 8-14 dage afhængig af vejret i sommerperioden. Det vurderes at have en god effekt, da der på ejendommen er minimale fluegener.

Skadedyrsbekæmpelse

Rottebekæmpelse sker i overensstemmelse med retningslinjerne fra Aarhus Universitet. På nuværende tidspunkt varetages det af NoMus Skadedyrsbekæmpelse.

1.7.5 STØV FRA STALDE OG FODER

Støv fra foderhåndtering

Der er mindre støvgener ved daglig håndtering af foder og halm, men det vurderes, at det ikke har en negativ indvirkning på omkringboende pga. den lave støvmængde.

Støvgener ved høst

Der vil være mindre støvgener ved høst og ilægning af foder i lager, men det vurderes, at det ikke har en negativ indvirkning på omkringboende pga. den forholdsvis korte periode som arbejdet foregår i.

Støv fra husdyr

Der vil være støv fra dyrene, dog ikke i et omfang der opleves udenfor staldene. Støvet minimeres som følge af omhyggeligt management.

1.7.6 RENGØRING

Efter hver malkning afvaskes malkeanlægget. Opsamlingspladsen og drivgange rengøres dagligt.

Der er daglig oprydning i stalde og foderopbevaring. Foderbordet fejes hver dag, og gangene fejes efter behov et par gange pr uge.

Vand fra rengøring af malkeanlægget og staldanlægget ledes til gyllesystem, hvorfor det vurderes, at der ikke er risiko for forurening af jord, grundvand og overfladevand.

1.7.7 TRANSPORTER TIL OG FRA EJENDOMMEN

Der kommer transportere til og fra ejendommen med dyr, mælk, foder, husdyrgødning m.v. Transporterne med grovfoder og husdyrgødning er sæsonbetinget, mens afhentningen af mælk sker hver dag. Transporterne foregår primært med traktor eller lastbil og herudover vil der være kørsel med personbiler/varevogne af f.eks. dyrlæge, elektriker, serviceaftaler m.v.

En del af transporterne vil ske på egne arealer og i nærområdet med bl.a. transportere med foder fra marker til plansiloerne og husdyrgødning fra lagertankene til udbringning på markerne.

En stor del af transporterne er med høst/ensilering af grovfoder, hvilket sker over ca 15 dage årligt, hvorved der vil være få dage med en del transportere og øvrige dage hvor der ikke vil være transportere i forbindelse med høst af grovfoder. Det vurderes, at græs vil blive ensileret i 4-5 slæt i perioden fra maj til oktober over 5-8 dage og at majs vil blive ensileret i løbet af 5-8 dage i september/oktober

Da en del af trafikken er begrænset til enkelte af årets dage, da hovedparten af transporterne sker indenfor almindelig arbejdstid og da transporterne sker ved hensynsfuld kørsel, vurderes det, at transportere ikke vil give anledning til væsentlige gener for omkringboende.

Fra ejendommen bliver der nedenstående anslåede transportere med traktor og lastbiler. Herudover er der personbilkørsel af medarbejder, dyrlæge og lignende:

Tabel over transporterne til og fra ejendommen:

Transporter med:	Nudrift	Ansøgt, anslået
Afhentning af mælk:	365	365
Levering af kraftfoder, mineraler m.v.	15	18
Ilægning af foder i plansiloer og transportere med halm	380-430	550
Levering/afhentning af dyr	15	24
Afhentning af døde dyr	15	15
Transportere med husdyrgødning	375	650
Levering af brændstof	25	25
Afhentning af affald	6	6
Andet/diverse	15	15
I alt	758	1.668

Transportveje til og fra husdyrbruget:



1.7.8 SPILDEVAND OG VANDFORBRUG

Spildevand fra husdyrproduktionen udgøres primært af vand fra rengøring af stalde og malkeanlæg samt fra drikkevandsspild. Spildevandet ledes til gyllebeholder.

Vand anvendes primært til drikkevand til dyrene samt rengøring af stalde og malkeanlæg. Ved løbende renovering og reparation vil der være fokus på at vælge løsninger der minimerer vandforbruget og vandspild. Evt lækager identificeres og repareres hurtigst muligt.

Der er opsat flydere i vandkarrene, der sikrer at vandkarrene ikke flyder over.

Vandet fra mælkekølingen genbruges til drikkevand til køerne, hvorved vandforbruget minimeres.

Vandforbruget registreres, så der kan reageres på unormalt vandforbrug.

På ejendommen anslås forbruget i ansøgt drift at bliver 25.-30.000 m³ vand til husdyrbruget. Vandet leveres fra Nørager Vandværk.

Af nedenstående tabel fremgår afledning af spildevand fra ejendommen:

Type	Anslået m ³	Afledes til
Sanitært spildevand fra beboelsen på ejendommen	150	Septiktank
Sanitært spildevand fra medarbejderfaciliteter	100-150	Septiktank
Tagvand fra eksisterende bygninger	4.800	Til nedsivning i marken i godkendt anlæg.
Tagvandet fra nye bygninger	2.500	Til nedsivning i marken i godkendt anlæg.
Overfladevand fra plansiloanlæg. I perioder, hvor der ikke kan ske udsprinkling, ledes vandet til gyllesystem.	4.500 m ³	Udsprinkles på dyrkede arealer i henhold til gældende lovgivning.

Vand fra rengøring af malkeanlægget og staldanlægget ledes til gyllesystem, hvorfor det vurderes, at der ikke er risiko for forurening af jord, grundvand og overfladevand.

Plansiloerne/ensilagepladsen er etableret med tæt bund. Regnvand fra plansiloerne vil blive opsamlet i opsamlingsbeholder, hvorfra det udsprinkles efter gældende regler. Det vurderes dermed, at der ikke er risiko for forurening af jord, grundvand og overfladevand ved håndteringen af restvand fra plansiloerne.

1.7.9 ENERGIFORBRUG

Energi anvendes primært til lys, malkeanlæg, gyllepumper, skrabeanlæg m.v.

Ved løbende reovering og reparation vil der være fokus på at vælge løsninger der minimerer energiforbruget f.eks. energibesparende lyskilder m.v.

Staldene er med naturlig ventilation, og der er derfor ingen energiforbrug til ventilationsanlægget.

Varmegenindvinding fra mælkekølingen benyttes til opvarmning af vand i staldanlægget og medarbejderfaciliteterne.

Logistikken i forbindelse med afhentning af foder er indrettet, så afstanden giver færrest mulige driftstimer, hvilket minimerer energiforbruget.

I ansøgt drift anslås det, at forbruget bliver 225.000 kWh årligt.

På baggrund af de energireducerende tiltag der anvendes på ejendommen og den fokus der er på besparelse af energi, vurderes det, at energiforbruget er på et acceptabelt lavt niveau og at ejendommen kun benytter den energi der er nødvendig for driften af husdyrbruget.

1.7.10 OPBEVARING OG HÅNDBLIVNING AF HUSDYRGØDNING

På ejendommen produceres der kvæggylle og dybstrøelse. Omrøring, pumpning og generel håndtering af husdyrgødning vil normalt foregå indenfor normal arbejdstid.

Gylle lagres i gyllebeholdere på ejendommen og/eller afsættes til biogasanlæg eller gylleaftaler.

Dybstrøelse afsættes direkte fra udmugning i staldene til biogasanlæg, hvorfor der ikke er møddingsplads på ejendommen.

Gyllekanaler og dybstrøelsesarealer er etableret med tæt bund. Gylle og evt møddingssaft fra dybstrøelsesarealerne ledes fra afløb via lukkede gyllerør til gyllesystem, der ligeledes er etableret med tæt bund. Det vurderes, at der ikke er risiko for forurening af jord, grundvand og overfladevand med gødningsstoffer fra husdyrbrugets anlæg.

1.7.11 OLIE, KEMIKALIER OG AFFALD

Døde dyr fjernes fra staldene og placeres i container eller under kadaverkapsel/presenning, udviklet til formålet.

Brændbart affald i form af plastik, papirsække, aftøringspapir og tom rengjort emballage bliver opsamlet i container og bortskaffes via en indsamlingsordning for erhvervsvirksomheder.

Jern og metal afhændes til produkthandler og glas m.m. bortskaffes via en indsamlingsordning for erhvervsvirksomheder.

Klinisk risikoaffald i form af medicinglas og -rester samt kanyler bortskaffes via indsamlingsordning for erhvervsvirksomheder.

Motorolie opbevares i tromler på betongulv uden afløb. Spildolie bortskaffes til mekaniker, der tager spildolie med retur ved olieskift eller det bortskaffes via indsamlingsordning for erhvervsvirksomheder.

Kemikalier til rengøring af malkeanlægget opbevares efter gældende regler på betongulv uden afløb. Tom emballage bortskaffes via indsamlingsordning for erhvervsvirksomheder eller sendes retur til leverandør.

Affald fra ejendommens husholdning er tilsluttet kommunal affaldsordning.

Det vurderes, at den daglige håndtering af olie, kemikalier samt affald og bortskaffelse af affald fra ejendommen sikrer, at der ikke sker en miljøbelastning af jord, grundvand og overfladevand og at omkringboende ikke bliver generet af lugt eller skadedyr fra affald.

1.7.12 HJÆLPEMIDLER M.V.

Dieselolie:

På ejendomme er der en eksisterende dieseloliebeholder på 3.000 l, placeret under tag på fast gulv uden afløb. Såfremt der sker spild af dieselolie ved tankning af maskiner og påfyldning af tanken, vil dette øjeblikkeligt blive opsamlet.

Foder:

Grovfoder opbevares i plansiloerne på ejendommen. Kraftfoder og lignede opbevares i fodersiloerne og i foderladen.

Andre hjælpestoffer:

På ejendommen anvendes der rengøringsmidler til vask af malkeanlægget. Rengøringsmidlerne opbevares i 200 l dunke i særskilt rum med fast bund og uden afløb. Tom emballage returneres til leverandør.

1.8 EGENKONTROL OG DOKUMENTATION

På ejendommen udfører ansøger følgende egenkontrol af produktionen:

- ❖ Alle dyr tilses minimum en gang dagligt og alle regler vedr. dyrevelfærd opfyldes.
- ❖ Staldene kontrolleres dagligt og der udføres små reparationer med det samme eller tilkaldes service.
- ❖ Den daglige drift af ejendommen drives efter principperne "Godt Landmandskab", således anlægget giver mindst mulig miljøbelastning og færrest mulige gener for omgivelserne.
- ❖ Der er en sundhedsaftale med dyrlæge, hvor besætningens generelle sundhed vurderes og hvor det enkelte dyr behandles efter behov. Medicinforbruget søges minimeret ved systematisk sundhedsrådgivning.
- ❖ Der tages i videst mulig omfang hensyn til naboer i forbindelse med udbringning af husdyrgødning.
- ❖ Personalet på ejendommen bliver løbende efteruddannet, og der er fagkonsulenter tilknyttet ejendommen, som med faste intervaller gennemgår bedriften, herunder bl.a. optimering af fodersammensætningen.
- ❖ Foder tilpasses dyrenes behov og sundhed.
- ❖ Alle medarbejdere er instrueret i forsvarlig håndtering af forurenende stoffer herunder gylle, kemikalier og brændstof.
- ❖ Al produktion tilrettelægges således at belastning af den enkelte medarbejder mindskes.
- ❖ Rengøring i og omkring bygningerne og silo, foretages jævnligt, med henblik på at minimere risikoen for lugt og for at der ikke skal opstå uhygiejniske forhold. Den jævnlige rengøring og visuelle kontrol sikrer bl.a. at der ikke opstår uhygiejniske forhold, ressourcepild eller punktforurening.

1.8.1 DOKUMENTATION:

For at kunne dokumentere at miljøgodkendelsen og lovgivningen overholdes er følgende til rådighed på kommunens forlangende:

- Foderplaner
- Mark- og gødningsplaner
- Slagteri- og mælkeafregninger
- CHR-registreringer
- Registrering af årligt forbrug af el og vand
- Beredskabsplan
- 10 års beholderkontrol

1.9 BAT AMMONIAK

1.9.1 BAT FOR DAGLIG DRIFT

Bedriftens ansvarlige har fokus på, hvilke staldsystemer der er bedst anvendelige i relation til miljø, og dermed tab af ammoniak til omgivelserne, samt til dyrenes velfærd.

Bedriften og det tilhørende produktionsanlæg bygger på principper der tilgodeser miljøet i det omfang loven tilsigter.

Den daglige drift er tilrettelagt ud fra principperne om godt landmandskab og ansvarlig driftsledelse, således anlægget giver anledning til mindst mulig miljøbelastning og færrest mulige gener for omgivelserne. Dette søges opnået ved bl.a. at reduceret vand- og energiforbrug og ved reduktion af ammoniakfordampning fra staldene og lager.

Med primært naturlig ventilation er der sikret et stort luftskifte, hvilket medfører en lavere koncentration af ammoniak og lugt fra husdyrproduktionen.

Staldene er indrettet således, at der ikke forekommer luftbevægelser på gylleoverfladen.

Pumpning og håndtering af gylle foregår i lukket system. Pumpning og håndtering af gylle i øvrigt vil normalt foregå indenfor normal arbejdstid.

Ansøger vurderer, at det er BAT at monitorere følgende procesparametre mindst en gang om året:

- ❖ Vandforbrug
- ❖ Energiforbrug
- ❖ Brændstofforbrug
- ❖ Gødningsproduktion

1.9.2 TEKNOLOGIER OG TIL- OG FRAVALG AF TEKNOLOGI

På MST teknologiliste findes følgende ammoniakreducerende teknologier til brug på husdyrproduktioner med kvæg:

- ❖ Faste drænedede gulve
- ❖ Svovlsyrebehandling af kvæggylle

Den nye og de eksisterende stalde med gyllesystem er alle med fast drænet gulv og dermed BAT gulv. Herudover etableres der dybstrøelse, hvilket også er BAT-gulv.

Svovlsyrebehandling (forsuringsanlæg) af kvæggylle i staldene med fast drænet er fravalgt, da det kun vil være muligt at benytte forsuringsprocessen i tværkanaler, hvilket vurderes økonomisk uproportionalt.

Herudover skal der afsættes husdyrgødning til biogasanlæg for derved at bidrage til grøn energi. Svovlsyre i husdyrgødningen er uønsket i biogasanlæg, da det kan ødelægge processerne.

1.9.3 VEJLEDENDE BAT-EMISSIONSNIVEAU FOR AMMONIAK

Det vejledende BAT-emissionsniveau for ammoniak fra husdyrbruget er overholdt med baggrund i det dyrehold og de staldsystemer, samt husdyrgødningsopbevaring, der er valgt på ejendommen.

BAT er konkret overholdt med 196 kg N pr år, hvilket skyldes overdækning af eksisterende gyllebeholdere.

Beregning af BAT-niveau:

Samlet BAT beregning	Stalde	Lagre	Total
Samlet BAT krav (kg NH ₃ -N /år)	3736	514	4250
Faktisk emission (kg NH ₃ -N /år)	3736	319	4055
Forskel (kg NH ₃ -N /år)	-	-	196
Vejledende BAT Overholdt?	-	-	Ja

1.9.4 BAT FODRING

Foderplanen udarbejdes i samarbejde med foderingsrådgiver og med anvendelse af nyeste viden indenfor kvægfodring. Foderet er, ved hjælp af foderplanerne, tilpasset de enkelte dyregrupperes aktuelle behov. Derved undgås overforsyning med næringsstoffer, der vil ende som uudnyttet næringsstoffer i gyllen.

Proteinindholdet i foderet optimeres løbende med henblik på reduktion af indholdet. Dette medfører at mængden af overskudsprotein i urinen reduceres og der vil dermed være en lavere ammoniakemission fra staldanlægget og mindre kvælstof i den samlede mængde af husdyrgødning.

Fosforindholdet i foderet optimeres løbende med henblik på reduktion af indholdet. Dette medfører at mængden af fosfor i husdyrgødningen reduceres og der vil dermed være et lavere fosforindhold i den samlede mængde af husdyrgødning.

1.9.5 BAT OPBEVARING AF HUSDYRGØDNING

Gyllebeholderne er stabile beholdere lavet af typegodkendt beton, der kan modstå mekaniske, termiske og kemiske påvirkninger.

Beholdernes bund og vægge er tætte og beskyttet imod tæring.

En gang årligt tømmes gyllebeholderen i forbindelse med den normale udbringning af gylle, hvorved gyllebeholderen visuelt kan kontrolleres for evt skader.

Der foretages lovpligtigt eftersyn og vedligeholdelse, hvilket betyder, at beholderen hvert 10 år bliver kontrolleret, for om der skulle være tegn på begyndende utætheder.

Gyllen omrøres kun forud for udkørsel af gylle.

Det vurderes, at den daglige håndtering og opbevaringen af husdyrgødning ikke vil medføre en miljøbelastning af jord, grundvand og overfladevand og at omkringboende ikke bliver væsentligt generet af lugt eller fluer fra husdyrgødningen.

1.9.6 BAT UDBRINGNING AF HUSDYRGØDNING

Der udarbejdes hvert år en mark- og gødningsplan, så mængden af husdyrgødning er tilpasset afgrødens behov. I planen tages der hensyn til bonitet, sædskifte, planternes udbytte og kvælstofudnyttelse.

Husdyrgødning udbringes under hensyn til afgrødernes vækstperiode, hvilket betyder maksimal udnyttelse af næringsstoffer.

Husdyrgødning udbringes under hensyn til generelle regler og foregår efter godt landmandskab, hvilket vil sige at der tages hensyn til naboer, byområder osv.

Gyllen udbringes med slæbeslanger i afgrøderne eller nedfældes/forsures forud for etablering af vårsæd og i græs.

Der kan forekomme ammoniakfordampning og lugtgener fra marker, hvor der er udbragt husdyrgødning. Omfanget vil afhænge af temperatur, vindforhold og evt. nedbør. Det vurderes, at eftersom gylle udbringes på veletablerede afgrøder med slæbeslanger eller nedfældes, minimeres ammoniakfordampning og lugtgenerne pga. mindre ammoniakfordampning og hurtigere optagelse i planterne.

Der udbringes ikke husdyrgødning på vandmættet, oversvømmet, frossent eller snedækket areal.

1.10 FOREBYGGELSE AF UHELD

1.10.1 MANAGEMENT

Anlæg og tekniske foranstaltninger renses, vedligeholdes og udskiftes i en sådan grad at det sikrer en korrekt brug og effekt.

Medarbejderne er grundigt introducerede til opgaverne, hvilket er med til at sikre at disse bliver udført korrekt, og med minimal risiko for uheld som følge af forkert håndtering af kemikalier, gylle, olie mv.

På baggrund heraf vurderes det, at management på ejendommen sikre, at der er lav risiko for at ejendommens drift medfører uheld der kan give miljøbelastning af jord, grundvand og overfladevand.

1.10.2 BEREDSKABSPLAN

Der er udarbejdet en beredskabsplan for ejendommen, der beskriver hvilke forholdsregler medarbejder og ejer skal tage ved brand, udslip af gylle eller ved andre uheld og kritiske situationer.

Ved at følge de retningslinjer der er anført i beredskabsplanen vurderes det, at skadevirkninger ved evt. uheld minimeres, da der vil ske forureningsbegrænsende foranstaltninger i form af inddæmning, oppumpning m.v.

Ejer og andre med fast adgang til bedriften er/bliver vejledt i beredskabsplanen, hvilken får en fast plads på staldkontoret.

1.10.3 REDEGØRELSE FOR UHELD

Driftsforstyrrelser eller uheld, der kan medføre væsentlig forøget forurening i forhold til normal drift, kan ske i forbindelse med håndtering og opbevaring af husdyrgødning og kemikalier, ved strømsvigt samt udslip af dieselolie.

1.10.4 UHELD MED GYLLE

I tilfælde af mindre gylleudslip vil gyllen samle sig om lækagestedet og gyllen vil løbe mod det laveste område omkring gyllebeholderne. Herfra kan det suges op og fjernes. Maskinstation vil blive kontaktet og der kan dæmmes op med jord eller lignende.

Al omlastning af gylle sker med gyllevogn med fastmonteret kran, hvor pumpen sidder på gyllevognen, og der sker en automatisk tømning af pumperøret. Omlastning sker altid under opsyn, derfor vurderes det, at der ikke er større risiko for uheld i forbindelse med utilsigtet igangsætning af pumper, spild m.m.

En gang årligt tømmes gyllebeholderne, i forbindelse med den normale udbringning af gylle, hvorved gyllebeholderen visuelt kan kontrolleres for evt. skader. Der foretages desuden lovpligtigt eftersyn og vedligeholdelse, hvilket betyder, at beholderne hvert 10 år bliver kontrolleret for om der skulle være tegn på begyndende utætheder.

1.10.5 DØDE DYR

Døde dyr fjernes fra staldene og placeres i container eller under kadaverkapsel/presenning, udviklet til formålet. DAKA eller lignende tilkaldes efter behov. Derved undgås uhygiejniske forhold og at der kan observeres døde dyr af forbipasserende. Desuden kan ræve, hunde og vilde katte ikke komme til de døde dyr.

1.10.6 STRØMSVIGT

Ved længerevarende strømsvigt vil energiforsyningsgesellschaften blive kontaktet. Nødstrømsgenerator kan igangsættes.

1.10.7 BRAND

Ved brand tilkaldes brandvæsnet. Der er opsat pulverslukkere strategiske steder på ejendommen. Der iværksættes slukningsarbejde i det omfang det er forsvarligt. Dyr forsøges reddet ud.

1.11 HUSDYRBRUGETS ALTERNATIVER OG OPHØR

1.11.1 ALTERNATIVE LØSNINGER OG 0-ALTERNATIV

Den nye velfærdsstald er optimalt placeret nord for de eksisterende kostalde og malkecenter, da dyrene i den nye velfærdsstald dermed får kort afstand og nem adgang til malkecenteret og kan med kort afstand flyttes mellem kostaldene og velfærdsstalden.

Det er ikke muligt at placere stalden syd for de eksisterende stalde, da det vil give for lange afstanden at flytte køerne og køernes afstand til malkecenteret vil ligeledes blive for lang.

En placering af kostalden øst for malkecenteret er fravalgt af hensyn til ammoniakdepositionen til nærtliggende overdrev øst for ejendommen.

Helt generelt vurderes det, at det samlede anlæg tager hensyn til omkringboende, naturområder, intern logistik, ressourceforbrug, smittebeskyttelse, opfyldelse af dyrevelfærd m.v.

0-alternativet beskriver forholdene, hvis godkendelsen ikke gennemføres. 0-alternativet vil betyde en fastholdelse af den nuværende produktion, indtil produktionsapparatet er slidt ned. Ud fra et økonomisk synspunkt vil dette være uhensigtsmæssigt for driften af ejendommen og for muligheden for udvikling af lokale arbejdspladser.

1.11.2 HUSDYRBRUGETS OPHØR

Ved husdyrbrugets ophør, rengøres stalde- og gødningsopbevaringsanlæg. Evt. nedbrydning af stalde og fortank/gyllebeholder vil ske i henhold til gældende regler.

Der er ikke truffet foranstaltninger for forebyggelse af forurening ved virksomhedens ophør, da virksomheden ikke forventes lukket. Desuden vil en evt. forurening kun kunne stamme fra håndtering af gylle. Eftersom dette er lagt i faste rammer, anses det ikke for hensigtsmæssigt at foretage yderligere.

1.12 GENERELLE VIRKNINGER

1.12.1 GRÆNSEOVERSKRIDENDE VIRKNINGER PÅ MILJØET

Det vurderes, at der ingen grænseoverskridende virkninger er fra husdyrbruget, da der er ca 200 km til Tyskland. Det vurderes, at der ikke vil være luftbåren forurening eller gener, der vil kunne påvirke nabolande.

1.12.2 BEFOLKNINGEN OG MENNESKERS SUNDHED

Husdyrproduktionen på ejendommen overholder alle lovens fastsatte krav i forhold afstands-krav og lugtgener til naboer, hvorfor det ikke forventes at omkringboende bliver væsentligt generet af lugt fra husdyrproduktionen.

Støvgener minimeres ved at foderet håndteres i lukkede systemer og ved fornuftig håndtering af halm ved strøning, hvorfor det ikke forventes at omkringboende bliver væsentligt generet af støv fra husdyrproduktionen.

De fastsatte grænser for støjgener overholdes dag og nat. Ved hensynsfuld kørsel med transporter og ved kørsel med hovedparten af transporterne indenfor almindelig arbejdstid minimeres støjgenerne, hvorfor det ikke forventes, at omkringboende bliver væsentligt generet af støj fra husdyrproduktionen.

Der holdes generelt en god hygiejne i staldene og ved foderopbevaringen, så tiltrækningen af rotter og mus samt mulighederne for udklækning af fluelarver minimeres, hvorfor det ikke forventes at omkringboende er væsentligt generet af skadedyr fra husdyrbruget.

1.12.3 BIOLOGISK MANGFOLDIGHED I FORHOLD TIL KATEGORI 1– OG 2-NATUR SAMT BILAG IV-ARTER

Ammoniakfordampningen fra husdyrbruget overholder alle lovens afskæringskriterier for ammoniakdeposition til kategori 1 og 2-natur. Totaldepositionen til det nærmeste kategori 1 naturområde er beregnet til 0,0 kg N pr ha pr år. Tilstanden af nærmeste kategori 1 naturområder forventes derfor ikke ændret af ammoniakfordampningen fra husdyrproduktionen på ejendommen.

Totaldepositionen til det nærmeste kategori 2 naturområde er beregnet til 1,0 kg N pr ha pr år. Tilstanden af det nærmeste kategori 2 naturområder forventes derfor ikke ændret af ammoniakfordampningen fra husdyrproduktionen på ejendommen.

Levesteder for bilag IV-dyrearter i området forventes ligeledes ikke at blive påvirket af husdyrproduktionen på gården.

1.12.4 JORDAREALER, JORDBUND, VAND, LUFT OG KLIMA

Udbringning af husdyrgødning fra ejendommen reguleres af generel lovgivning for udbringning af husdyrgødning.

Generelt er markdriften omfattet af regulering mht næringsstofflørsel og sædskifte, hvilket har positiv betydning for jordens frugtbarhed og udvaskning af næringsstoffer til vandmiljøet.

Det forventes ikke at projektet har negativ indvirkning på luft eller klima.

1.12.5 MATERIELLE GODER, KULTURARV OG LANDSKABET

Der er taget højde for påvirkningen af materielle goder, kulturarv og landskabet. Det vurderes at ingen af disse tre parametre vil blive påvirket væsentligt i forbindelse med godkendelse af husdyrbruget.