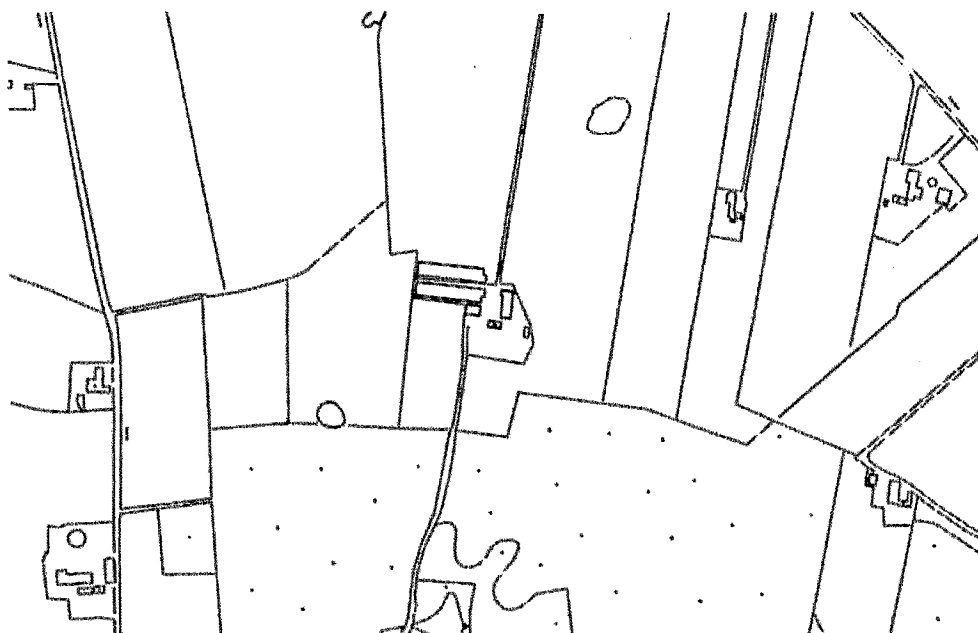




VOJENS KOMMUNE



Miljøgodkendelse (IPPC)

af

slagtekyllingeproduktion

på

Bæk Skovvej 6

6500 Vojens

Er udfærdiget på telefon.

Teknisk Forvaltning

13.maj 2003

Side 1	3
Miljøgodkendelse	3
Del I - Vilkår for godkendelse	4
I.1.1 Indretning og drift	4
I.1.2 Støj	4
I.1.3 Emission (lugt og luft)	5
I.1.4 Husdyrgødning	5
I.1.5 Spildevand	5
I.1.6 Brændstoftanke	5
I.1.7 Andet	5
I.1.8 Egenkontrol og tilsyn	6
I.1.9 Oplysningsblad	7
Del II - Miljøteknisk Beskrivelse	8
II.1.1 Indledning	8
II.1.2 Virksomhedsoplysninger	9
II.1.3 Beliggenhed	9
II.1.4 Indretning og drift	9
II.1.5 Kilder til forurening	10
II.1.6 Forureningsbegrænsende foranstaltninger, herunder virksomhedens valg af renere teknologi (BAT)	12
Del III - Miljøteknisk vurdering	13
III.1.1 Beliggenhed	13
III.1.2 Støj	13
III.1.4 Husdyrgødning - oplag og håndtering	13
III.1.5 Udspretningsarealer i forhold til harmonibestemmelser	14
III.1.6 Opbevaringskapacitet	14
III.1.7 Affald	14
III.1.8 Spildevand	15
III.1.9 Risikobetonede aktiviteter	15
III.1.10 Renere teknologi	15
III.1.11 Kommunens samlede vurdering	15
Del IV - KLAGEVEJLEDNING	17

Side 1

Miljøgodkendelse

Miljøgodkendelse i henhold til Bek. nr. 753 af 25. august 2001 om Lov om miljøbeskyttelse kapitel 5 § 33 til drift af slagtekyllingeproduktion omfattende max 193 dyreenheder (jf. godkendelsens forudsætninger) på matrikel nr. 13 m.fl. Nustrup Bæk, Bæk Skovvej 6, 6500 Vojens.

Ansøger: Anton Jensen
Bæk Skovvej 6
6500 Vojens

Virksomhedens ejer: Anton Jensen

Ejendommens ejer: Anton Jensen

Tilsynsmyndighed: Vojens Kommune

Virksomheden er godkendelsespligtig i henhold til Bek. nr. 652 af 3. juli 2003 om godkendelse af listevirksomheder, idet slagtekyllingeproduktionen er over 100 dyreenheder, hvorved virksomheden er omfattet af punkt I 1 a i bilag 1 til bekendtgørelsen.

På den baggrund kan Vojens Kommune meddele miljøgodkendelse (IPPC) af produktionen på matrikel nr. 13 m.fl. Nustrup Bæk, på de vilkår og med de forudsætninger, der fremgår af godkendelsen.

Retsbeskyttelsen for godkendelsen udløber 8 år efter godkendelsen er givet. Det vil sige, at vilkårene for godkendelsen kan tages op til revurdering i november 2012 jf. Bek. 753 af 25. august 2001 om Lov om Miljøbeskyttelse (Miljøbeskyttelsesloven) § 41 a.

Vojens Kommune, den. 13.maj 2004.


Jørgen Appel
Teknisk Chef

Del I	Vilkår for godkendelsen
Del II	Miljøteknisk redegørelse
Del III	Miljøteknisk vurdering
Del IV	Klagevejledning
	Bilag

Del I - Vilkår for godkendelse

Vojens Kommune godkender efter Miljøbeskyttelseslovens § 33 udvidelse af slagtekyllinge -produktionen på Bæk Skovvej 6, 6500 Vojens tilhørende Anton Jensen, Bæk Skovvej 6

Virksomheden må ikke udvides eller ændres bygningsmæssigt eller driftsmæssigt på en måde, der indebærer forøget forurening, før udvidelsen eller ændringen er godkendt i henhold til § 33 i Miljøbeskyttelsesloven.

Nærværende godkendelse omfatter udelukkende virksomhedens forhold til Miljøbeskyttelseslovens bestemmelser. Anden tilladelse herunder bygge- og zonetilladelse skal indhentes hos de respektive myndigheder.

Miljøgodkendelsen gives på følgende vilkår:

1.1.1 Indretning og drift

1. Virksomhedens indretning og drift skal være i overensstemmelse med de oplysninger, der ligger til grund for sagens behandling (der henvises til godkendelsens liste over sagsakter) - dog med ændringer og tilføjelser, som følger af nærværende godkendelse.
2. Et eksemplar af godkendelsen skal til enhver tid være tilgængeligt for de personer, der har ansvaret for virksomhedens daglige drift.

1.1.2 Støj

3. at virksomhedens bidrag til det ækvivalente, korrigerede støjniveau i dB(A₉) i intet punkt i området - målt i skel ved nærmeste nabobeboelse - overstiger nedenfor anførte værdier, som er normale for områder udlagt til blandet bolig og erhverv:

Mandag - fredag	kl. 07.00 - 18.00	55 dB(A)
	kl. 18.00 - 22.00	45 dB(A)
Lørdag	kl. 07.00 - 14.00	55 dB(A)
	kl. 14.00 - 22.00	45 dB(A)
Søn- og helligdage	kl. 07.00 - 22.00	45 dB(A)
Alle dage	kl. 22.00 - 07.00	40 dB(A)

Spidsværdien af støjniveauet må om natten ikke overstige 55 dB(A).

4. at virksomheden, såfremt miljømyndigheden finder det nødvendigt gennem målinger dokumenterer over for miljømyndigheden i Vojens Kommune, at de ovennævnte støjvilkår overholdes. Målingerne skal udføres som angivet i miljøstyrelsens seneste vejledning, og kan maksimalt forlanges gennemført én gang årligt.

I.1.3 Emission (lugt og luft)

5. at stalde og udenomsarealer skal vedligeholdes, således at væsentlige støv- og lugtgener ikke opstår i området uden for ejendommen.
6. at fodersiloer skal indrettes således, at evt. støvgener i forbindelse med indblæsning af foder undgås, f.eks. med melcykloner eller anden støvbegrænsende foranstaltning.

I.1.4 Husdyrgødning

7. At husdyrgødningen til en hver tid opbevares i henhold til gældende regler. Såfremt der konstateres, at markstakken ikke er overdækket, skal der etableres en godkendt møddingsplads.
8. At pumper og maskiner til transport af vaskevand (pumpning af vaskevand til gyllevogne) altid skal være under opsyn, når de er i brug. Herudover skal pumpeanlægget være udformet således, at uvedkommende ikke kan aktivere pumpen, hvorved der kan ske utilsigtet udpumpning af vaskevandet.

I.1.5 Spildevand

9. At der kun må afledes sanitært spildevand samt overfladevand.
10. At Processpildevand skal ledes til opsamling i f.eks. gyllebeholder/ gyllelaguner eller anden godkendt beholder.
11. At der etableres en vaskeplads til vask af maskiner m.v. med et befæstet areal.
12. At vask af gyllevogn/sprøjteudstyr foregår på befæstet areal med opsamling i tæt beholder.

I.1.6 Brændstoftanke

13. At der etableres et befæstet areal til opstilling af brændstoftanke og til påtankning, der kan tilbageholde tankens indhold.

I.1.7 Andet

14. At døde dyr snarest transporteres til destruktionsanstalt og i tidsrummet inden afhentning opbevares i lukket rum eller på en sådan måde, at de ikke kan give anledning til væsentlige lugtgener eller andet uhygiejnisk forhold. Døde dyr må ikke nedgraves eller opbevares sammen med fast eller flydende gødning. På afhentningsstedet skal de døde dyr også være overdækkede. Døde dyr skal afhentes mindst en gang om ugen.

15. At sprøjtemidler/lægemidler skal opbevares forsvarligt, under lås, utilgængeligt for børn, og ikke sammen med eller i nærheden af levnedsmidler, foderstoffer, lægemidler og lignende.
16. At påfyldning af marksprøjter foregår på befæstet areal med afløb til lukket beholder. Beholderens indhold udspreddes på markjord evt. samtidigt med gylleudbringning.
17. At ved påfyldning af vand i forbindelse med brug af sprøjtemidler må der ikke være mulighed for tilbagesug. Der må derfor aldrig tages vand direkte fra en brønd/boring, et vandløb eller sø til dette formål.
18. At der skal foretages en effektiv fluebekæmpelse efter Statens Skadedyrslaboratoriums "retningslinier for fluebekæmpelse af fluer på gårde med husdyr".
19. At udenomsarealer holdes i ryddelig stand, således at mulighed for rottetilhold og gener for omgivelserne minimeres.
20. At farligt affald opbevares under tag, i lukket emballage, på tæt bund med kant og uden afløb til kloak

I.1.8 Egenkontrol og tilsyn

21. At der til enhver tid skal kunne fremlægges tilsynsmyndigheden, Vojens Kommune, kopi af skriftlige aftaler om afsætning af overskydende gødning eller kopi af forpagtningskontrakter.
22. At der til enhver tid skal kunne fremlægges tilsynsmyndigheden, Vojens Kommune, dokumentation (slagteriafregning o.l.) for størrelsen af husdyrproduktionen på ejendommen.
23. At der til enhver tid over for tilsynsmyndigheden, Vojens Kommune fremlægges sædskifte- og gødningsplaner, som kan dokumentere, at gødningen udbringes miljømæssigt forsvarligt.
24. At der skal ske både en alarmering til alarmcentral (ring 112) og igangsætning af afværgeforanstaltninger, såfremt gylleudslip ved uheld eller lignende kan medføre en forurening af omgivelser herunder vandløb.

I.1.9 Oplysningsblad

Der må ikke foretages henkastning eller afbrænding af affald (udover have- og grenaffald eller lignende) på ejendommen. Jævnfør regulativ for afbrænding af halm og haveaffald m.v.

Andet affald bortskaffes i overensstemmelse med Vojens Kommunes affaldsregulativ for erhvervsaffald.

Olie- og kemikalieaffald og andet farligt affald skal anmeldes, transporteres og bortskaffes i overensstemmelse med de til enhver tid gældende bestemmelser herom (kommunens regulativ for affald).

Markstakke må højst være placeret på samme sted i 12 måneder. Der skal derefter gå 5 år før gødning igen må placeres på samme sted.

Spildevand fra rengøring af stalde og foderrekvisitter skal ledes til opsamling i f.eks. gyllebeholder/samletank.

Del II - Miljøteknisk Beskrivelse

II.1.1 Indledning

Anton Jensen, Bæk Skovvej 6, 6500 Vojens der ejer ejendommen Bæk Skovvej 6, 6500 Vojens søgte med ansøgning af 19. maj 2003 om miljøgodkendelse af ejendommen, idet...

Virksomheden er omfattet af punkt I 1 på Miljøministeriets liste over godkendelsespligtige virksomheder, der skal godkendes efter kapitel 5, jf. bilag til bek. Nr. 646 af 29. juni 2001. Listepunktet dækker:

"Svinefarme med en kapacitet for mere end 250 dyreenheder, men 210 DE for slagtekyllinger, beregnet på grundlag af gødningsproduktionen til gødning fra en malkeko af stor race uden opdræt."

Virksomheden er desuden omfattet af Miljø- og Energiministeriets bekendtgørelse. Nr. 606 af 15. juli 2002 om vurdering af større anlægs virkning på miljøet (milkonsekvensvurderinger i henhold til Lov om Planlægning - VVM).

Godkendelsen, som meddeles efter § 33, stk. 1 er omfattet af en beskyttelsesperiode på 8 år fra modtagelsen eller ved påklage 8 år fra endelig afgørelse. Herefter skal Vojens Kommune regelmæssigt og mindst hvert 10. år tage den samlede godkendelse op til revurdering og om nødvendigt ændre vilkårene ved påbud efter § 41 i Miljøbeskyttelsesloven.

Grundlaget for miljøgodkendelsen er følgende:

- Ansøgning om miljøgodkendelse af 19. maj 2003
- Supplerende oplysninger fra konsulent af 30. juni 2003
- Sønderjyllands Amts afgørelse af 10. maj 2004
- Kortbilag med udspretningsarealer og beliggenhedsplan
- Oversigtstegning over indretning af ejendommen

II.1.2 Virksomhedsoplysninger

Virksomheden: Slagtekyllingeproduktion

Adresse : Bæk Skovvej 6, 6500 Vojens

Ejer : Anton Jensen, Bæk Skovvej 6, 6500 Vojens

II.1.3 Beliggenhed

Virksomheden er beliggende på adressen Bæk skovvej 6, matr. nr. 13 m.fl. af Nustrup Bæk, Nustrup.

Virksomheden er beliggende i landzone.

Det planlagte nybyggeri i forbindelse med udvidelsen placeres umiddelbart nord for de eksisterende bygninger.

Afstanden fra virksomheden til nærmeste naboejendom er mere end 300 m. og mere end 500 m til bymæssig bebyggelse.

II.1.4 Indretning og drift

II.1.4.1 Dyrehold

"Ejendommen tillades drevet med en årsproduktion på maksimalt 193 DE i slagtekyllinger.

Årsproduktion af slagtekyllinger tillades i 3.850 m² staldanlæg netto. Uanset antallet af dyreenheder må den maksimale (gennemsnitlige) belægningsgrad ikke overstige 42 kg levende kyllinger pr. m² gulvareal. Såfremt eksisterende regler skærpes, er skærpsen gældende."

i henhold til "Lov om hold af slagtekyllinger: Justitsministeriets lov nr. 336 af 16. maj 2001". Det skal her bemærkes, at ovennævnte lov har overgangsregler for de maksimale belægningsgrader, som er følgende:

I 2004 maksimalt 42 kg pr. m²

I 2005 maksimalt 41 kg pr. m²

Fra 2006 og frem efter må stalden maksimalt belægges med 40 kg pr.m².

II.1.4.2 Jordtilliggende/udspretningsarealer

Til ejendommen høre 65,6 ha, hvoraf 54 ha kan anvendes til udbringning af husdyrgødning.

Arealkravet er 42 ha. Der foreligger skriftlige gylleaftale for 100 ha, der kan anvendes til udspretning af husdyrgødning. Harmonibehovet til den ønskede produktion er efter de gældende bestemmelser på 111,8 ha. Der er således tilstrækkeligt areal til at opfylde harmonibehovet ligesom arealkravet er opfyldt.

II.1.4.3 Staldsystem, indretning og drift

Der etableres en ny stald til slagtekyllingeproduktionen på 2.100 m². Bygningerne ligger parallelt. Det samlede bygningsareal til slagtekyllingeproduktionen er 4.100 kvm. Nettoproduktionsarealet i de to bygninger bliver på ca. 3.850 m².

II.1.4.4 Ventilation

Ventilationen fra staldene foregår gennem afkast som er placeret ved kip. Anlægget er et undertryksanlæg med sikkerhedsventilation i staldvæg.

II.1.4.5 Råvarer

Det samlede årlig vandforbrug til slagtekyllingeproduktionen er anslået til at blive på ca. 4000 m³. Ejendommen har egen vandforsyning. Vandforbruget giver således ikke anledning til afledning af spildevand.

Elforbruget forventes at blive 85000 kWh pr. år., hvoraf hovedparten går til ventilationen i staldene og til fremstilling af foder.

Stalde og beboelse opvarmes med oliefyr. Der forventes et årligt olieforbrug på ca. 65.000 l. olie.

II.1.4.6 Håndtering af husdyrgødning

Husdyrgødningen vil blive oplageret i overdækket markstak indtil udspredning finder sted.

II.1.4.9 Opvarmning

Stalde og beboelse opvarmes med oliefyr. Der forventes et årligt olieforbrug på ca. 10.000 l. olie.

II.1.5 Kilder til forurening

II.1.5.1 Støj

Støj forekommer hovedsageligt i forbindelse med staldenes ventilationsanlæg. Derudover forekommer der støj ved flytning af korn, ved formaling og blanding af foder, samt ved vask af stalde med højtryksrensere.

Der forekommer støj fra transport internt på ejendommen og transport til og fra ejendommen.

Den mest betydende støjkilde ventes at være støj fra ventilationsanlægget i svinestaldene.

Virksomhedens bidrag til trafikstøjen i området er minimal i forhold til den samlede trafikbelastning, og ændres ikke væsentlig som følge af ansøgningen.

II.1.5.2 Lugt/luft

Lugt fra forbigående fastgødning kan forekomme. Lugtgener fra udbringningen ventes hovedsageligt indenfor den lovmæssige periode, typisk i en til to dage for hver enkelt mark.

Lugt fra selvdøde dyr kan forekomme i begrænset omfang. Døde dyr opbevares i lukket container på særlig indrettet plads, og afhentes 2 gange ugentligt.

Der findes ikke andre Lugtkilder som i nævneværdigt omfang vil påvirke omgivelserne. Lugt -forhold forventes ikke at give anledning til væsentlige gener uden for ejendommen.

II.1.5.3 Spildevand

Spildevand fra produktionen tilføres gyllebeholderen/gyllelagunen eller opsamlersbeholder og udsprede i overensstemmelse med Husdyrgødningsbekendtgørelsen.

II.1.5.4 Håndtering af sprøjtemidler

Evt. sprøjtemidler opbevares i separat aflåst kemirum uden adgang for uvedkommende herunder dyr og børn.

II.1.5.5 Virksomhedens affald m.v.

Døde dyr opbevares i lukket container på dertil særlig indrette plads, indtil afhentning.. Afhentning til destruktionsanstalt sker 2 gange om ugen eller efter behov.

Olieaffald forekommer ikke.

II.1.5.6 Transport

Ved 7 hold kyllinger pr. år bliver der 7 transporter med daggamle kyllinger til ejendommen og 7 transporter med slagtekyllinger. Døde dyr afhentes 25 gange om året. Foderet bliver leveret i ca. 75 lastvognstræk. Vaskevandet køres ud på egne arealer og kommer således ikke ud på offentlig vej, der vil være ca. 75 læs vaskevand.

II.1.6 Forureningsbegrænsende foranstaltninger, herunder virksomhedens valg af renere teknologi (BAT)

Der er ikke truffet foranstaltninger til renere teknologi. Virksomheden skal dog altid anvende den nyeste teknik for, at undgå luftgener.

Gårdens daglige drift forventes ikke at medføre væsentlige lugt- eller støvgener udenfor ejendommen.

Del III - Miljøteknisk vurdering

III.1.1 Beliggenhed

Staldanlæg:

Såvel de eksisterende bygningsanlæg som de projekterede nyanlæg og tilbygninger er alle beliggende i landzone.

Produktionsudvidelsen i dyreholdet vil finde sted i de projekterede stalde hvor bruttoarealet udgøre i alt ca. 4100 m².

Såfremt der under byggearbejdet konstateres drænledninger nærmere end 15 meter fra den nye stald skal der foretages en omlægning så drænene kan overholde minimum afstanden til bygningen på 15 meter. I modsat fald skal drænene erstattes af tætte rørledninger i en afstand af indtil 15 meter fra enhver staldbygning.

Opsamlerbeholder:

Der etableres en lukket opsamlerbeholder til vaskevand.

III.1.2 Støj

I miljøstyrelsens vejledning nr. 5/1984 om ekstern støj fra virksomheder er det anført at støjgrænser gældende for landbrugsbedrifter, herunder svinefarme, kan fastsættes som gældende for områder til blandet bolig og erhvervsbebyggelse og centerområder og de vejledende grænser er anført som 55/45/40 for henholdsvis dag, aften og nat.

Det er Vojens Kommunes opfattelse at slagtekyllingeproduktionen kan indrettes og drives således at driften ikke medfører overskridelse af de vejledende grænseværdier som foran anført.

III.1.4 Husdyrgødning - oplag og håndtering

Vaskevand fra staldene oplagres i ejendommens opbevaringsanlæg til vaskevand. Opbevaringsanlægget skal være etableret efter e.l. i overensstemmelse med Miljø- og Energiministeriets bekendtgørelse nr. 604 af 15. juli 2002 om erhvervsmæssigt dyrehold, husdyrgødning, ensilage m.v.

Opsamlerbeholderen placeres i umiddelbar tæt nærhed af de øvige bygninger. Gødningen spredes på markarealerne efter hvor den største kvælstofvirkning kan opnås. Det vil normalt ske i forårs- til forsommer perioden.

Vojens Kommune har vurderet at der ikke skulle være behov for yderligere vilkår for oplag og håndtering af vaskevand og husdyrgødning end der er fastlagt i ovennævnte bekendtgørelse.

III.1.5 Udspretningsarealer i forhold til harmonibestemmelser

Ifølge § 28 stk. 1 i ovennævnte bekendtgørelse må der frem til 1. august 2002 højst tilføres en hektar gødningsproduktionen fra 1,7 dyreenheder. Fra 1. august 2002 må der højst tilføres en hektar gødningsproduktionen fra 1,4 dyreenheder.

Virksomhedens eget udspretningsareal vil blive tilført en gødningsmængde svarende til 30 total fosfor pr. ha, hvilket svarer til hvad en afgrøde forbruger af fosfor pr. ha pr. år.

Af Miljøstyrelsens vejledning nr. 4/1997 om godkendelse af husdyrbrug fremgår det at der skal foreligge skriftlige aftaler om gødningsoverførsel der dokumenterer at der kan disponeres over det nødvendige areal i mindst 3 år.

Vojens Kommune vurderer at der skal meddeles vilkår for driften af det ansøgte dyrehold, således at der til enhver tid er aftale om afhændelse af gødningsstofferne til anden ejendom/virksomhed gældende for mindst 3 år.

III.1.6 Opbevaringskapacitet

Der produceres 1 m³ pr. 100 m² stald til samletanken.

Vojens Kommune vurderer at der skal stilles vilkår om opbevaringskapacitet til mindst 9 måneders produktion.

III.1.7 Affald

Selvdøde dyr bliver opbevaret udendørs i lukkede containere indtil afhentning til destruktion kan finde sted.

Medicinrester og medicinalaffald (f.eks. kanyler o.l.) opbevares utilgængeligt i lukkede beholdere. Affaldet bortskaffes jf. kommunens regulativer for området.

Olie- og kemikalieaffald bortskaffes jf. kommunens regulativer for området. Spildolie forekommer ikke.

Almindeligt husholdningsaffald og papiraffald bortskaffes jf. godkendt ordning

Vojens Kommune vurderer at håndtering og bortskaffelse af affald vil foregå efter gældende bestemmelser og ordninger uden at medføre miljøbelastning for omgivelserne, hvorfor det ikke findes nødvendigt at fastsætte yderligere vilkår herom.

III.1.8 Spildevand

Sanitært spildevand afledes via septiktank til nedsivning.

Regnvand fra bygninger og befæstede arealer hvor der ikke forekommer gødningsrester, foderrester eller olie- og kemikalierester kan forsat ledes til dræn.

Rengøringsvand fra stalde, maskiner o.l. skal ledes til opsamlerbeholder.

Vojens Kommune vurderer at der bør meddeles en særskilt godkendelse til afledning af spildevand jf. miljøbeskyttelseslovens kapitel 4 således at godkendelsen kan revideres efter behov.

III.1.9 Risikobetonede aktiviteter

Forureningsrisikoen ved håndtering af husdyrgødning, kunstgødning, sprøjtemidler, brændselolie, veterinære hjælpemidler samt døde dyr vurderes at være minimal.

III.1.10 Renere teknologi

Ejeren har valgt at etablere en lukket opsamlerbeholder, som udelukker lugtgener fra husdyrgødningen. Der ud over er der på nuværende tidspunkt ikke planlagt deciderede afværgeforanstaltninger.

III.1.11 Kommunens samlede vurdering

Ejendommen, Bæk Skovvej 6, er beliggende i landzone i et område, hvor der drives landbrug. Det er kommunens vurdering, at de gener, der kan opstå ved slagtekylligeproduktion, vil forekomme i form af lugtgener både i forbindelse med opbevaring og håndtering af husdyrgødningen og fra staldene. Der er mere end 200 m til nærmeste nabo fra staldene.

Det er derfor kommunens vurdering, at ejendommens beliggenhed i forhold til nærmeste naboer - afstandsmæssig og med de foretagne foranstaltninger til reduktion af lugtgener, samt den fremherskende vindretning taget i betragtning - vil betyde, at udvidelsen ikke vil medføre væsentlige lugtgener for omgivelserne. Det er ligeledes vurderingen, at støj- og evt. støvgener ikke vil blive væsentligt forøget på grund af udvidelsen.

Gener i forbindelse med udbringning af gylle / vaskevand og husdyrgødningen vurderes at være begrænset, såfremt reglerne om gødningsudbringning overholdes. Gener i forbindelse med opbevaring af vaskevand er begrænset, eftersom der bliver etableret en lukket opsamlerbeholder.

Med henvisning til ovennævnte vurdering og under forudsætning af, at de øvrige, nedennævnte vilkår overholdes, er det herefter kommunens samlede vurdering, at driften på ejendommen ikke vil være til væsentlig gene for omgivelserne.

Del IV - KLAGEVEJLEDNING

I henhold til lov om miljøbeskyttelse § 74, 77, 91 og 94 skal kommunalbestyrelsen give oplysning om følgende regler.

Kommunalbestyrelsens afgørelse kan påklages til Skov & Naturstyrelsen af:

- Den, til hvem afgørelsen er rettet.
- Enhver der har en individuel interesse i sagens udfald.
- De i §§ 98-100 nævnte klageberettigede organisationer og myndigheder.

Afgørelsen er sendt til følgende

Sønderjyllands amt Skelbækvej 2 6200 Aabenraa	Sønderjyllands amt Jomfrustien 2 6270 Tønder	Embedslægeinstitutionen Storetorv 10 I 6200 Aabenraa
-----------------------------------------------------	----------------------------------------------------	------------------------------------------------------------

DK's Naturfr.forening Masnedøgade 20 2100 København Ø	(lokalkomiteen)	DK's Naturfr.forening Friluftsrådets amtsformand V/Mogens E. Thomsen Varnæsvej 127 6200 Aabenraa
-------------------------------------------------------------	-----------------	--------------------------------------------------------------------------------------------------------------

Miljøstyrelsen Strandgade 29 1401 København K	Skov & Naturstyrelsen Haraldsgade 53 2100 København Ø
-----------------------------------------------------	-------------------------------------------------------------

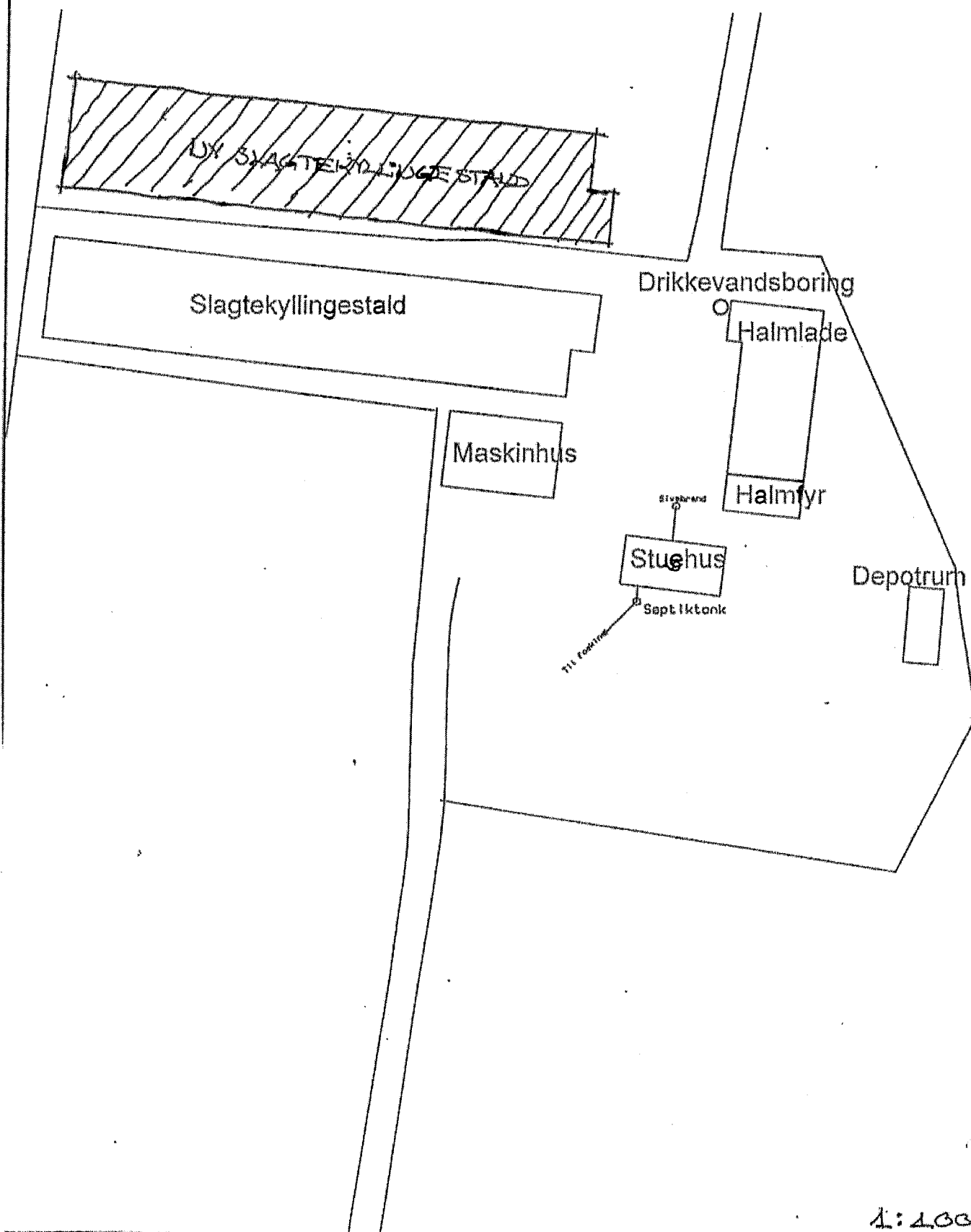
Klagefristen er 4 uger fra den dag, afgørelsen er meddelt den pågældende. I tilfælde, hvor offentlig annoncering har fundet sted, regnes klagefristen dog altid fra offentliggørelsens dato.

Klagen skal indgives skriftlig til:

Vojens Kommune
Teknisk Forvaltning
Rådhuscenteret 7
6500 Vojens

der videre ekspederer den til Skov & Naturstyrelsen.

Miljø sag af 8. maj 2003
hos
Anton Jensen, Bæk Skovvej 6, 6500 Vojens



Miljøsag af 8. maj 2003
hos
Anton Jensen, Bæk Skovvej 6, 6500 Vojens

Slagtekyllinger

Udgangspunktet er en fremtidig slagtekyllingeproduktion på 209 DE.

Beregning af dyreenheder/antal dyr

Idet slagtealderen typisk varierer mellem 35 og 45 dage (bestemmes af slagteriet), ønskes tilladelsen baseret på antal DE og ikke antal kyllinger. Ansøgningen om IPPC/kapitel 5-godkendelse, forhåndsansøgningen og VVM-screeningen er dog oplyst med udgangspunkt i 39 dages kyllinger.

I nuværende husdyrgødningsbekendtgørelses¹ bilag 1 kan omregningsfaktoren for en 39 dages kylling beregnes til at være 3.100 producerede kyllinger/DE.

Beregning af harmoniareal

- Beregning efter Bekn. om erhvervsmæssigt dyrehold, husdyrgødning, ensilage m.v.
1,7 DE pr. ha => 122,9 ha (på egne arealer)
1,4 DE pr. ha => 149,3 ha (krav pr. 01.08.04 samt ved gødningsaftaler)

Beregning af arealkrav i henhold til landbrugsloven

- Beregning efter 1,4 DE pr. ha og 209 DE:

Fra 0 til 120 DE => 85,7 ha harmoniareal x 25 % = 21,4 ha

Fra 120 til 209 DE => 63,6 ha harmoniareal x 60 % = 38,1 ha

Arealkrav i alt = 59,5 ha

- Til ejendommen er der 54 ha til udspredding.
- 33 % af arealkravet kan udgøres af arealer, der ejes eller drives lovligt sammen med ejendommen og som kan anvendes til udbringning af husdyrgødning **og/eller** tinglyste aftaler, herunder forpagtnings- og husdyrgødningsaftaler, der sikrer, at husdyrproducenten til enhver tid kan disponere over de pågældende arealer til udbringning af husdyrgødning mindst 5 år frem i tiden..
- Da udvidelsen er over 25 DE men den samlede produktion efter udvidelsen på ikke over 250 DE skal arealkravet senest opfyldes 1 år efter udvidelsen.

¹Bekendtgørelse om erhvervsmæssigt dyrehold, husdyrgødning, ensilage m.v. - bekn. nr. 604 af 15. juli 2002