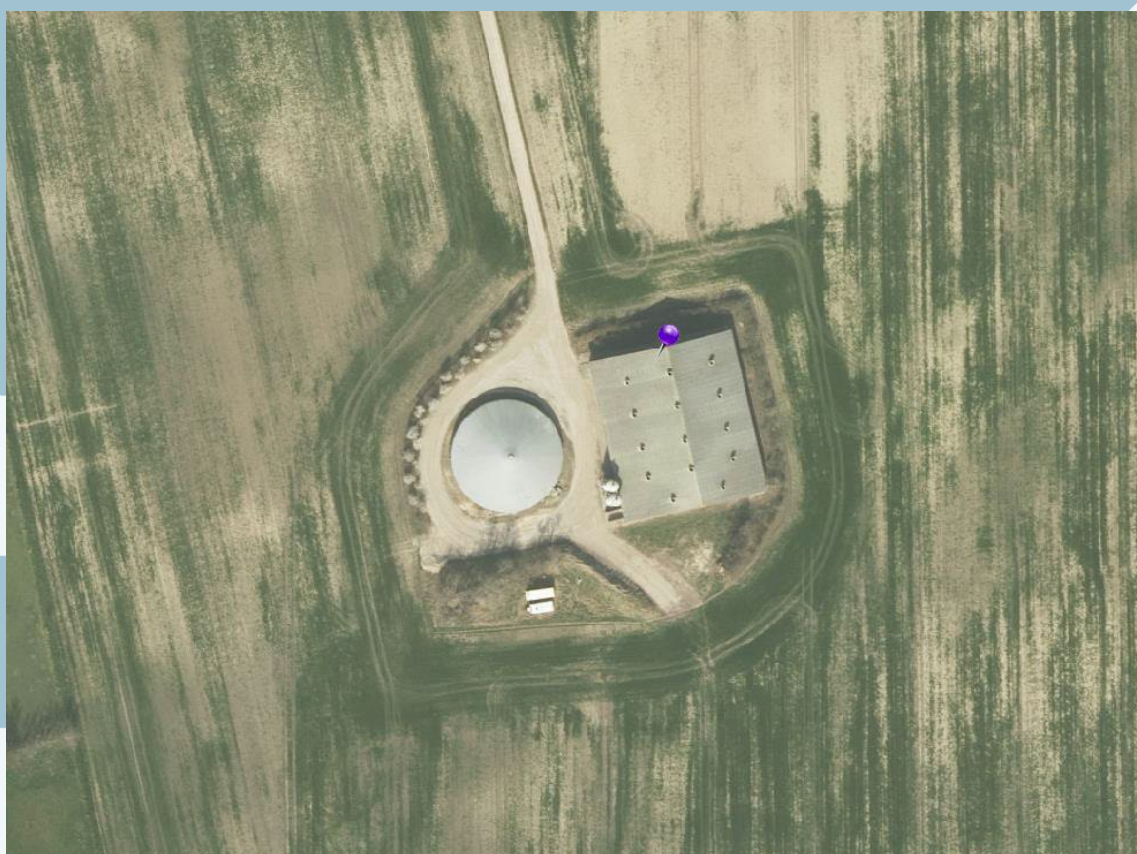




Kerteminde  
Kommune

## Miljøtilladelse til husdyrproduktion på Odensevej 501, 5300 Kerteminde



Den 11. juni 2021

# Indhold

<b>Miljøtilladelse til husdyrproduktion</b> .....	1
Afgørelse .....	4
Ikrafttræden .....	5
Vilkår for tilladelsen.....	5
Andre regler .....	7
Udnyttelsesfrist og bortfald .....	8
Retsbeskyttelse .....	8
Klagevejledning .....	8
Modtagere af meddelelse om afgørelse .....	8
<b>Miljøteknisk beskrivelse og vurdering</b> .....	9
1. Indledning .....	9
1.1 Ansøgning.....	9
1.2 Ansøger og ejerforhold .....	9
1.3 Kort beskrivelse af det ansøgte .....	9
1.4 Lovgivning.....	10
1.5 Krav om tilladelse og tilladelsens omfang .....	10
1.6 Offentlighed og høring .....	10
2. Beskrivelse af husdyrbruget .....	11
2.1 Beliggenhed.....	11
2.2 Nuværende tilladelse.....	11
2.3 Indretning af stalde .....	11
2.4 Miljøteknologi.....	12
2.5 Gødningsopbevaringsanlæg, opbevaringskapacitet og håndtering .....	12
2.6 Energi .....	13
2.7 Vand .....	13
3. Ammoniakemission samt påvirkning af naturområder .....	13
3.1 Ammoniakemission fra husdyrbruget .....	13
3.2 Påvirkning af naturområder .....	13
4. Påvirkning af naboer mv. ....	16
5. Uheld og driftsforstyrrelser .....	20
6. Egenkontrol.....	21
7. Kommunens samlede vurdering .....	21
8. Bilag .....	22

## DATABLAD

TITEL: § 16 B MILJØTILLADELSE

DATO FOR TILLADELSE: 11. JUNI 2021

SKEMA NR.: 225377

CVR-NR OG P-NUMMER: 21804282 OG 1005216273

CHR NUMMER: 113054

VIRKSOMHEDES ART: SLAGTESVINEBRUG

EJENDOMSNUMMER: 440-0003310

MATR. NR: 1A/2E

EJERLAV: LADBY BY, KØLSTRUP/TVINDE BY, RYNKEBY

ADRESSE: ODENSEVEJ 501, 5300 KERTEMINDE

BEDRIFTS EJER: NIELS GUNNAR JENSEN, LANGE GYDE 5A, 5300 KERTEMINDE

ANSØGER: HANS SØRENSEN, OVER KÆRBYVEJ 111, 5300 KERTEMINDE

ANSVARLIG FOR HUSDYRBRUGET: HANS SØRENSEN, OVER KÆRBYVEJ 111, 5300 KERTEMINDE

KONSULENT: SØREN BOE RASMUSSEN, [SBR@VELAS.DK](mailto:SBR@VELAS.DK)

TILSYNSMYNDIGHED: KERTEMINDE KOMMUNE

## Afgørelse

Kerteminde Kommune meddeler herved tilladelse efter § 16b i bekendtgørelse af lov om husdyrbrug og anvendelse af gødning m.v. (husdyrbrugloven), lovbek. nr. 520 af 01/05/2019, til et produktionsareal på 847 m<sup>2</sup> til slagtesvin på Odensevej 501, 5300 Kerteminde.

Tilladelsen meddeles, da Kerteminde Kommune på baggrund af gældende lovgivning, Miljøstyrelsens vejledninger og beregningerne i Miljøstyrelsens it-ansøgningssystem vurderer, at husdyrbruget ikke vil have en væsentlig virkning på miljøet.

Tilladelsen meddeles under forudsætning af, at de gældende regler på området og tilladelsens vilkår overholdes. Forudsætningerne for tilladelsen er de oplysninger, der er givet i ansøgningsmaterialet, jf. ansøgning fra Miljøstyrelsens it-ansøgningssystem, [www.husdyrgodkendelse.dk](http://www.husdyrgodkendelse.dk), skemanummer 225377, med tilhørende bilag, samt øvrigt materiale indsendt af ansøger eller ansøgers konsulent.

Hvis ikke tilladelsens forudsætninger er opfyldt, eller tilladelsens vilkår ikke efterleves, kan dette medføre, at hele eller dele af tilladelsen bortfalder.

**Tilladelsesdato: 11. juni 2021.**

Venlig hilsen

Søren Ravn Nielsen  
Afdelingschef



Trine Baier Jepsen  
Miljøsagsbehandler

Afgørelsen annonceres d.d. her: <https://www.kerteminde.dk/erhverv/tilladelser-og-bevillinger/landbrug/husdyrbrug/miljoegodkendelser-i-hoering>

Klagefristen udløber den 9. juli 2021.

## Ikrafttræden

Med denne tilladelse reguleres husdyrbruget fremover efter den husdyrlovgivning, der trådte i kraft 1. august 2017. Dette betyder en øget fleksibilitet for dyreholdet i den eksisterende stald.

Tilladelsens vilkår gælder fra det tidspunkt, hvor tilladelsen er meddelt, medmindre et senere tidspunkt er angivet i det enkelte vilkår.

Den aktuelle tilladelse omfatter ingen tilladelsespligtige ændringer.

## Vilkår for tilladelsen

Tilladelsen meddeles på de vilkår, der er oplistet nedenfor. Vilkårene skal medvirke til at sikre,

- at indretning og drift af husdyrbruget sker i overensstemmelse med ansøgningsmaterialet og den miljøtekniske beskrivelse og vurdering,
- at yderligere miljøkrav, fastsat på grundlag af kommunens vurdering, overholdes, og
- at risikoen for, at der forekommer forurening eller gener ud over de forventede ifølge miljøvurderingen, nedsættes.

Den ansvarlige for husdyrbruget, skal straks underrette Kerteminde Kommune ved manglende overholdelse af tilladelsesvilkår og skal straks træffe de nødvendige foranstaltninger for at sikre, at vilkårene igen overholdes.

### Overordnede vilkår

#### 1. Indretning og drift

Virksomheden skal placeres, indrettes og drives i overensstemmelse med de oplysninger, der fremgår af ansøgningsmaterialet m. bilag, den vedlagte miljøansøgning og vurdering samt tilladelsens vilkår.

Der skal i den daglige drift være en person, der er bekendt med vilkårene i denne tilladelse, og som sikrer, at de overholdes.

### Produktionsstørrelse, staldindretning og miljøtiltag

#### 2. Produktionens omfang

Produktionsarealet må ikke overstige det i tabellen nedenfor angivne areal, og staldsystem samt dyretyper nævnt i tabellen må ikke fraviges.

Stald	Dyretype	Staldsystem	Produktionsareal
Stald 1	Slagtesvin og smågrise	Delvis spaltegulv (25 – 49 % fast gulv)	847 m <sup>2</sup>
<b>Produktionsareal i alt</b>			<b>847 m<sup>2</sup></b>

### Gener fra husdyrbruget

#### 3. Lugt

Husdyrbruget må ikke give anledning til væsentlige lugtgener. Ved væsentlige lugtgener forstås, at nedenstående genekriterier er overskredet.

Kategori	Genekriterie (OU <sub>E</sub> /m <sup>3</sup> )
Byzone eller sommerhusområde	5
Bolig i samlet bebyggelse i landzone eller område i landzone, der i lokalplan er udlagt til boligformål e.l.	7
Enkeltboliger uden landbrugspligt, der ikke er ejet af driftsherren	15

Hvis tilsynsmyndigheden skønner, at eventuelle klager vedrørende lugt fra virksomheden er velbegrundede, kan tilsynsmyndigheden kræve, at virksomheden for egen regning lader foretage en undersøgelse af forskellige lugtkilder. Lugtmåling kan maksimalt kræves én gang pr. år og skal foretages efter en metode, som er autoriseret af Miljøstyrelsen eller efter en metode anvist af tilsynsmyndigheden. Hvis lugtmålingen viser, at virksomheden medfører væsentlige lugtgener, skal virksomheden gennemføre lugtreducerende foranstaltninger, således at lugten uden for staldene reduceres så meget, at lugtgenerne efter tilsynsmyndighedens vurdering ikke længere er væsentlige.

#### 4. Støj

Husdyrbruget må ikke give anledning til væsentlige støjgener. Virksomhedens samlede bidrag til det ækvivalente, korrigerede støjniveau målt i dB(A) og målt i ethvert punkt på opholdsarealer ved nabobeboelse må ikke overstige følgende værdier.

Ugedage	Mandag-fredag		Lørdag		Søn- og helligdage	Alle dage
Tidsrum	7 - 18	18 - 22	7 - 14	14 - 22	7 - 22	22 - 7
Enkeltholger i landzone	55	45	55	45	45	40
Byzone og områder i landzone udlagt til boligformål	45	40	45	40	40	35
Sommerhusområder og områder udlagt til rekreative formål	40	40	40	40	40	35

I natperioden kl. 22 - 7 (alle dage) må der ikke forekomme spidsværdier, der overstiger grænseværdien med mere end 15 dB(A).

Hvis tilsynsmyndigheden skønner, at eventuelle klager vedrørende støj fra virksomheden er velbegrundede, kan tilsynsmyndigheden kræve, at virksomheden igennem en akkrediteret virksomhed for egen regning efterviser, at de stillede støjkrav er overholdt. Støjmåling kan maksimalt kræves én gang pr. år og skal foretages i overensstemmelse med Miljøstyrelsens til enhver tid gældende vejledning om måling af ekstern støj fra virksomheder. Hvis støjmålingen viser, at støjkravene ikke er overholdt, skal virksomheden udarbejde et projekt med tidsplan for udførelse af støjdæmpende foranstaltninger.

#### 5. Støv

Husdyrbruget må ikke give anledning til væsentlige støvgener uden for virksomhedens areal. Det er tilsynsmyndigheden, der vurderer, om støvgenerne er væsentlige.

Hvis tilsynsmyndigheden skønner, at eventuelle klager vedr. støv fra husdyrbruget er velbegrundede, kan tilsynsmyndigheden kræve, at virksomheden gennemfører støv reducerende foranstaltninger, så støvgenerne efter tilsynsmyndighedens vurdering ikke længere er væsentlige.

#### 6. Skadedyr

Opbevaring og håndtering af foder skal ske på en sådan måde, at der ikke opstår risiko for tilhold af skadedyr (rotter m.v.).

Der skal foretages en effektiv bekæmpelse af fluer og rotter, hvis nødvendigt, som minimum i overensstemmelse med de nyeste retningslinjer fra Institut for Agroøkologi, Aarhus Universitet.

#### 7. Døde dyr

Kadaverkappen skal sikres, således den ikke af ådselædere kan flyttes eller vippes af.

#### 8. Affald

Materialer der kan fjernes af vinden, skal opbevares i lukkede beholdere. Spildt affald skal straks opsamles.

Erhvervsaffald, herunder landbrugsplastfolie, elektronikskrot mm., skal håndteres i henhold til Kerteminde Kommunes Regulativ for Erhvervsaffald.

Genanvendeligt metalaffald, herunder både aluminium emballage og hvidblik/stålemballage, samt genanvendeligt plastemballage, så som dunke, spande, tromler, plastsække og andre beholdere af plast, skal tømmes for indhold, rengøres og bortskaffes til godkendt modtageanlæg i henhold til kommunens Regulativ for Erhvervsaffald.

Rester af desinfektionsvæsker og medicin, der ikke må/kan anvendes på ejendommen skal håndteres i henhold til Regulativ for farligt affald for Modtagestation Syddanmark I/S.

## 9. Rengøring af staldanlæg

Der skal til stadighed tilstræbes en god staldhygiejne, herunder sikres, at stierne/båse og foderarealernes bund holdes tørre, og at staldene og fodringsanlægget holdes rent. Der skal jævnligt gøres rent i staldene, som minimum når hvert afsnit tømmes for dyr.

## Uheld og driftsforstyrrelser

### 10. Påfyldning af gylle

Påfyldning af gylle skal ske således, at der ikke kan ske spild uden for gyllebeholderen.

Dette kan være ved:

- 1) Anvendelse af faste pumpesteder, som er indrettet med fast bund og afløb til gyllesystemet, så alt spild ved påfyldning af gyllevogne opsamles. Afløbet skal være dimensioneret således, at også større spild kan opsamles.
- 2) Sugning med overløbssikring, så gyllen ved overfyldning løber tilbage til gyllebeholderen.

Et andet system der yder tilsvarende sikkerhed mod spild af gylle kan anvendes, hvis ejeren kan dokumentere, at systemet ikke kan give anledning til spild af gylle uden for gyllebeholderen.

### 11. Overfladeafløb

Senest seks måneder efter, at tilladelsen er meddelt, skal overfladeafløb, tagnedløb og lignende være placeret og indrettet således, at der ikke kan ske afløb af forurenende stoffer til grundvand, jord og undergrund, fx i tilfælde af udslip fra gyllebeholdere, fortanke eller pumperør.

### 12. Uheld og risici

Virksomheden skal indrettes og drives, så spild og andet ukontrolleret udslip af forurenende stoffer forhindres eller forebygges, og sådan at skadernes omfang begrænses, hvis der alligevel sker uheld. Dette gælder især for opbevaring, anvendelse og transport af foder, gødning, olie og kemikalier, hvor risikoen for uheld og efterfølgende forurening af jord, grundvand og overfladevand (fx gennem nedsvivning, overfladeafstrømning eller afledning via overfladeafløb/tagnedløb og dræn) skal forhindres bedst muligt.

Ved akut forurening af jord, overfladevand eller grundvand, skal Alarm 112 straks alarmeres. Det gælder blandt andet ved spild af gylle, olie, benzin og kemikalier.

Opdages en forurening, der ikke er opstået akut, skal Kerteminde Kommune kontaktes telefonisk i åbningstiden på telefon 65 15 15 15. Ved tvivlstilfælde kontaktes Alarm 112.

### 13. Ved ophørt produktion

Ved husdyrbrugets ophør skal tilbageværende husdyrgødning fjernes og ejendommen ryddes for affald, døde dyr, spildevand, foder mv. Desuden skal der foretages en generel oprydning af produktionsbygninger mv., så disse fremtræder pæne og i hygiejnisk god stand.

## Andre regler

Ændringer på husdyrbruget, der kræver tilladelse eller godkendelse efter husdyrbrugloven, må ikke påbegyndes eller gennemføres, inden der er meddelt skriftlig tilladelse eller godkendelse.

### Erhvervsaffald

Virksomhedens affald skal sorteres og bortskaffes i henhold til det til enhver tid gældende erhvervsaffaldsregulativ for Kerteminde Kommune.

### Farligt affald

Farligt affald, herunder spildolie, skal håndteres i henhold til det til enhver tid gældende erhvervsaffaldsregulativ for Kerteminde Kommune. Hermed gælder bl.a., at farligt affald skal forsvarligt emballeres og opbevares i egnede beholdere på tæt bund uden mulighed for afløb til kloak, jord, vandløb eller grundvand. Oplagspladsen skal være under tag og indrettes således, at spild pga. brud kan opsamles. Der skal kunne opsamles mængder svarende til den største beholders indhold. Beholdere skal være løftet fra gulvet, så evt. utætheder opdages, og således at spild ikke beskadiger andre beholdere.

## Udnyttelsesfrist og bortfald

Tilladelsen til udvidelsen bortfalder, hvis den ikke er udnyttet inden 6 år, efter at den er meddelt. Hvis en del af tilladelsen til udvidelse ikke er udnyttet, bortfalder denne del af tilladelsen. Tilladelsen anses for udnyttet, når udvidelsen er afsluttet.

Hvis tilladelsen efter at være taget i brug efterfølgende ikke har været helt eller delvis udnyttet i tre på hinanden følgende år, bortfalder den del af tilladelsen, der ikke har været udnyttet i de seneste tre år. Udnyttelse anses her for at foreligge, når mindst 25 % af det tilladte eller godkendte produktionsareal udnyttes driftsmæssigt. Med driftsmæssig udnyttelse forstås, at der på det pågældende produktionsareal mindst produceres 50 % af det mulige inden for rammerne af dyrevelfærdskrav eller andre relevante krav.

## Retsbeskyttelse

Vilkårene i denne tilladelse er omfattet af 8 års retsbeskyttelse, jf. § 40 i husdyrbrugloven. Det betyder, at det som hovedregel ikke vil være muligt at stille nye krav til virksomheden inden for de første 8 år efter meddelelse af tilladelsen.

## Klagevejledning

Denne afgørelse kan påklages til Miljø- og Fødevareklagenævnet. Klageberettigede er ansøger, enhver med en individuel, væsentlig interesse i sagen samt forskellige myndigheder, foreninger og organisationer. Klagefristen er 4 uger fra datoen for den offentlige bekendtgørelse – dvs. den 9. juli 2021.

Klagen skal være skriftlig, og skal så vidt muligt angive, på hvilke punkter den påklagede afgørelse anses for urigtig eller mangelfuld.

Klager skal indgives ved anvendelse af digital selvbetjening via Klageportalen. Klageportalen ligger på [www.borger.dk](http://www.borger.dk) og [www.virk.dk](http://www.virk.dk). Man logger på [www.borger.dk](http://www.borger.dk) eller [www.virk.dk](http://www.virk.dk) med NEM-ID.

En klage har som udgangspunkt ikke opsættende virkning. Hvis afgørelsen udnyttes i klageperioden, eller mens en eventuel klage behandles af Miljø- og Fødevareklagenævnet, sker dette på ansøgers egen regning og risiko.

Det er en betingelse for Miljø- og Fødevareklagenævnets behandling af en klage, at klager indbetaler et gebyr. Klagegebyret er fastsat til 900 kr. for borgere og 1.800 kr. for virksomheder og organisationer. Betaling af klagegebyr sker ved elektronisk overførsel til Miljø- og Fødevareklagenævnet.

For yderligere information henvises til Miljø- og Fødevareklagenævnets hjemmeside, der kan tilgås via Nævnenes Hus - [www.naevneneshus.dk](http://www.naevneneshus.dk)

## Modtagere af meddelelse om afgørelse

- Niels Knudsen, Odensevej 485
- Henrik Sandholm Kristensen, Odensevej 557
- Søren Boe Rasmussen, [sbr@velas.dk](mailto:sbr@velas.dk)
- Naturstyrelsen, [nst@nst.dk](mailto:nst@nst.dk)
- Danmarks Naturfredningsforening (DN), [dn@dn.dk](mailto:dn@dn.dk)
- DN-lokalafdeling, [dnkerteminde-sager@dn.dk](mailto:dnkerteminde-sager@dn.dk)
- Dansk Ornitologisk Forening (DOF), [natur@dof.dk](mailto:natur@dof.dk)
- DOF-lokalafdeling, [kerteminde@dof.dk](mailto:kerteminde@dof.dk)
- Det Økologiske Råd, [husdyr@ecocouncil.dk](mailto:husdyr@ecocouncil.dk)
- Styrelsen for Patientsikkerhed, [stps@stps.dk](mailto:stps@stps.dk)
- Danmarks Fiskeriforening, [mail@dkfisk.dk](mailto:mail@dkfisk.dk)
- Ferskvandsfiskeriforeningen af Danmark, [nb@ferskvandsfiskeriforeningen.dk](mailto:nb@ferskvandsfiskeriforeningen.dk)
- Danmarks Sportsfiskerforbund, [post@sportsfiskerforbundet.dk](mailto:post@sportsfiskerforbundet.dk)
- Danmarks Sportsfiskerforbund, v. Søren Knabe, [soren@knabe.dk](mailto:soren@knabe.dk)



# Miljøteknisk beskrivelse og vurdering

## 1. Indledning

### 1.1 Ansøgning

Hans Sørensen har søgt om tilladelse efter husdyrbruglovens §16 b til husdyrbruget på adressen Odensevej 501, 5300 Kerteminde.

Ansøgningen om tilladelse er indsendt til Kerteminde Kommune gennem Miljøstyrelsens it-ansøgningssystem, [www.husdyrgodkendelse.dk](http://www.husdyrgodkendelse.dk), den 17. februar 2021. Ansøgningen har skema nummer 225377.

It-ansøgningssystemet har foretaget en række beregninger af miljøpåvirkningerne fra husdyrbrugets anlæg. Disse beregninger har sammen med ansøgningens øvrige oplysninger udgjort grundlaget for kommunens miljøvurdering og afgørelse.

### 1.2 Ansøger og ejerforhold

Oplysninger om ansøger og ejerforhold er her vurderet med henblik på at sikre, at ansvaret for, at virksomheden indrettes og drives i overensstemmelse med den meddelte tilladelse, er rettet mod den korrekte juridiske enhed. Dette er den person eller virksomhed, der er ansvarlig for driften af husdyrbruget.

Tilladelsen er meddelt til CVR-nr. 21800482, Hans Sørensen, Over Kærbyvej 111, 5300 Kerteminde.

Ejer af ejendommen ifølge Bygnings- og Boligregistret (BBR): Niels Gunnar Jensen, Lange Gyde 5A, 5300 Kerteminde.

Ejer af dyreholdet ifølge det Centrale HusdyrbrugsRegister (CHR): CVR-nr. 21800482, Hans Sørensen, Over Kærbyvej 111, 5300 Kerteminde.

Kerteminde Kommune vurderer ud fra ovenstående oplysninger, at tilladelsen er rettet mod den korrekte juridiske virksomhed.

Tilladelsen følger ejendommen ved skift af lejer og ved ejerskifte.

### 1.3 Kort beskrivelse af det ansøgte

Der er søgt om tilladelse til eksisterende produktionsareal på 847 m<sup>2</sup> til produktion af slagtesvin og smågrise. På ejendommen opføres ingen nye produktionsanlæg i forbindelse med ansøgningen.

Lugtgenafstanden i forhold til nærmeste nabobeboelse uden landbrugspligt er 116 m, mens den reelle afstand til nærmeste nabo uden landbrugspligt, der ikke ejes af ansøger, er ca. 322 m fra lugtcentrum af husdyrbruget. Heller ikke boliger i samlet bebyggelse eller byzone bliver påvirket med lugt over genekriteriet.

Antallet af transporter til/fra husdyrbruget er ca. 243 stk. pr. år, hvilket ikke ændre med nærværende ansøgning. Dette svarer til gennemsnitligt til under 1 stk. transporter pr. dag.

Ammoniaktabet fra husdyrbruget er uændret på 1.830 kg N/år. Eksisterende produktionsanlæg vil ikke have indvirkning på den nærliggende natur til ejendommen.

Da der søges om tilladelse til eksisterende anlæg vurderes, at der ikke er proportionalitet til at indbygge teknologier i form af staldsystem, gyllekøling, forsuring eller luftrensning.

Energiforbrug stammer fra ventilation, lys og fodersystem. Det årlige forbrug anslås til 54.000 kWh. Vandforbrug er fra egen boring og bruges til drikkevand og vask. Det årlige forbrug anslås til ca. 4.000 m<sup>3</sup>.

## 1.4 Lovgivning

Reglerne for miljøregulering af husdyrbrug indebærer en vurdering af miljøpåvirkningen på baggrund af produktionsarealet<sup>1</sup>, hvor vurderingen tidligere har været baseret på antallet af dyr. Produktionstilladelser bliver dermed givet til et bestemt produktionsareal samt dyretype og staldsystem, mens der ikke er begrænsninger på antallet af dyr (ud over dem, der følger af dyrevelfærdskrav).

Et husdyrbrug er en ejendom med et produktionsareal på mere end 100 m<sup>2</sup>. Husdyrbrug udløser krav om tilladelse efter husdyrbruglovens §16 b, hvis der er en samlet ammoniakemission på mindre end 3.500 kg NH<sub>3</sub>-N.

Rammerne for behandlingen af ansøgninger om tilladelse og godkendelse er fastsat af husdyrbrugloven og husdyrgodkendelsesbekendtgørelsen (med tilhørende vejledning). Her står der blandt andet hvilke forhold, kommunen skal vurdere, samt beskyttelsesniveauer for de miljøpåvirkninger, der er fra husdyrbruget.

- Husdyrbrugloven: Bekendtgørelse nr. 520 af 01/05/2019 af lov om husdyrbrug og anvendelse af gødning m.v.
- Husdyrgodkendelsesbekendtgørelsen: Bekendtgørelse nr. 2256 af 29/12/2020 om godkendelse og tilladelse m.v. af husdyrbrug.
- Miljøstyrelsens vejledning om miljøregulering af husdyrbrug. Tilgængelig på Miljøstyrelsens hjemmeside: <http://husdyrvejledning.mst.dk/>

Husdyrgødningsbekendtgørelsen fastsætter generelle regler for indretningen af husdyrbrug.

- Husdyrgødningsbekendtgørelsen: Bekendtgørelse nr. 1176 af 23/07/2020 om miljøregulering af dyrehold og om opbevaring og anvendelse af gødning.

## 1.5 Krav om tilladelse og tilladelsens omfang

Husdyrbruget på bedriften er lovligt etableret før 1. januar 2007.

I denne sag ønskes eksisterende husdyrbrug omfattet af en tilladelse efter §16 b i husdyrbrugloven, hvorved der opnås større fleksibilitet for ejendommen. I forbindelse med ansøgningen sker der ingen udvidelse eller ændringer af staldanlægget.

Hvis husdyrbruget er teknisk, forurenings- og driftsmæssigt forbundet med et andet husdyrbrug, skal husdyrbrugene godkendes eller tillades samlet, jf. husdyrbruglovens §16 c. Det aktuelle husdyrbrug er ikke teknisk, forurenings- og driftsmæssigt forbundet med andre husdyrbrug. Nærværende tilladelse skal derfor kun omfatte husdyrbruget på Odensevej 501, 5300 Kerteminde.

## 1.6 Offentlighed og høring

Ved behandling af ansøgning om tilladelse efter §16 b, stk. 1 og 2, er der ikke krav om offentlighed i forbindelse med kommunens behandling af sagen.

Høring af naboer og parter er foretaget den 29. april 2021 med frist for bemærkninger. Kerteminde Kommune har modtaget bemærkninger fra to omboende til ejendommen.

I det ene høringssvar ønskes præciseret, hvad større fleksibilitet på ejendommen omfatter, jf. ovenstående punkt 1.5. Her kan Kerteminde Kommune tilføje, at større fleksibilitet betyder, at der kan produceres både slagtesvin og smågrise i staldanlægget, idet disse indgår i samme flexgruppe.

I det andet høringssvar fremgår, at nabo ingen problemer ser i det eksisterende produktionsareal, hvis udsugning i staldene er korrekt og efter gældende regler, og at der er beplantning rundt om arealet så dette vil tage lugt, støv og støj. Her kan Kerteminde Kommune, at der er tale om et nyere staldanlæg fra 2006, og at der er etableret beplantning rundt om ejendommens anlæg. Det er Kerteminde Kommunes vurdering, at forholdene på ejendommen lever op til gældende lovgivning i forhold til lugt, støv og støj.

Høringssvarene giver således ikke anledning til fastsættelse af yderligere vilkår.

---

<sup>1</sup> Produktionsareal: Det areal i fast placerede husdyranlæg, hvorpå dyrene kan opholde sig og har mulighed for at afsætte gødning, jf. husdyrgodkendelsesbekendtgørelsens bilag 3, pkt. C, nr. 1, og som dyrene ikke kun har kortvarig adgang til, jf. bilag 3, pkt. C, nr. 2.

Udkast til miljøtilladelse er sendt til ansøger den 27. maj 2021 med frist for bemærkninger den 10. juni 2021. Kerteminde Kommune har ikke modtaget bemærkninger til udkastet.

## 2. Beskrivelse af husdyrbruget

### 2.1 Beliggenhed

Husdyrbruget på Odensevej 501, 5300 Kerteminde er placeret i det åbne land i landzone uden for kommuneplanens rammer.

Eksisterende anlæg på husdyrbruget overholder afstandskravene i husdyrbruglovens §§6 – 8. Bedriftens anlæg ligger ikke inden for byggelinjer omkring kirker og fortidsminder og berører ikke beskyttede sten- og jorddiger. Ligeledes ligger bedriftens anlæg ikke inden for beskyttelseslinjerne omkring skove, søer og åer.

Ejendommen ligger indenfor kystnærhedszonen, men ikke indenfor strandbeskyttelseslinjen.

Ejendommen er beliggende i et sårbart landskabsområde, jf. Kerteminde Kommuneplan 2013-2025. Da der ikke opføres ny bebyggelse i forbindelse med ansøgte tilladelse, er der Kerteminde Kommunes vurdering, at husdyrbruget ikke vil have en væsentlig virkning på de landskabelige værdier.

Nærmeste byzone ligger i Skovhuse, ca. 965 m sydøst fra nærmeste anlæg på bedriften, og er udlagt som erhvervsområde i lokalplan nr.13 fra 1984.

Nærmeste samlede bebyggelse er udløst af Odensevej 557 og ligger ca. 360 m sydvest for nærmeste anlæg på bedriften.

Nærmeste nabobeboelse uden landbrugspligt, der ikke ejes af ansøger, er Odensevej 536, som ligger ca. 267 m vest for nærmeste staldanlæg på bedriften.

Tabel 2.1 angiver korteste afstand fra husdyranlæg til byzone, samlet bebyggelse og nabobeboelse.

**Tabel 2.1.** Korteste afstand fra husdyranlæg til byzone, samlet bebyggelse og nabobeboelse.

Type af beboelse / zone	Afstand
Nærmeste byzone i Skovhuse	ca. 965 m
Samlet bebyggelse <sup>a</sup> udløst af Odensevej 557	ca. 360 m
Nærmeste nabobeboelse uden landbrugspligt, Odensevej 536	ca. 267 m

<sup>a</sup> Samlet bebyggelse: En beboelsesbygning ligger i samlet bebyggelse, hvis der inden for en afstand af 200 m fra beboelsesbygningen ligger mere end 6 andre beboelsesbygninger på hver sin samlede faste ejendom, jf. § 2 i lov om udstykning og anden registrering i matriklen. Beboelsesbygninger på ejendomme med landbrugspligt efter landbrugslovens regler samt beboelsesbygninger, der ejes af driftsherren, medregnes ikke.

### 2.2 Nuværende tilladelse

Kerteminde Kommune skal ved vurderingerne i denne tilladelse inddrage alle etableringer, udvidelser og ændringer af husdyrbruget, der er godkendt, tilladt eller afgjort efter anmeldelse inden for de seneste otte år.

Inden for de seneste år er der ikke foretaget ændringer af husdyrbruget, der har medført ændrede ammoniak- og lugtemissioner. Der er ingen biaktiviteter på ejendommen.

### 2.3 Indretning af stalde

I ansøgningen er anvendt eksisterende produktionsareal til slagtesvin, fordelt med 420 m<sup>2</sup> drænet gulv + spaltegulv og 470 m<sup>2</sup> delvis spaltegulv, 25 - 49 % fast gulv – se tegning, bilag 1. Det er oplyst, at der er under 2.000 stk. stipladser i eksisterende staldanlæg.

Der vil ikke ske ændringer på den eksisterende bygningsmasse. En oversigt over husdyrbrugets anlæg fremgår af figur 2.2. I tabel 2.2 er husdyrbrugets anlæg oplyst.

Husdyrbrugets produktionsanlæg er placeres samlet på åben mark med tilkørselsforhold fra Odensevej.

Husdyrbrugets driftsanlæg er bestående af en slagtesvinestald fra 2006, som ligger i sammenhæng med en gyllebeholder fra samme år. Der er ingen andre bygninger eller anlæg på adressen udover et par fodersiloer.

I eksisterende stald avendes mekanisk ventilation med et moderat støjniveau - især ved nattetid, hvor ventilationsbehovet er lille.

Kerteminde Kommune stiller vilkår om, at produktionsarealet i staldanlægget ikke må overstige det angivne, og at staldsystem samt dyretyper nævnt i tabellen ikke må fraviges.

**Figur 2.2.** Oversigtskort over husdyrbrugets anlæg.



## 2.4 Miljøteknologi

Da der søges om tilladelse til eksisterende produktionsareal vurderes, at der ikke er proportionalitet til at indbygge teknologier i form af staldsystem, gyllekøling, forsuring eller luftrensning. Staldsystemet er delvis spaltegulv med 25 - 49 % fast gulv, hvilket betegnes som BAT indenfor gulvtype. Desuden er der etableret fast overdækning på gyllebeholderen, som dog ikke er medtaget i ansøgningen under BAT-beregningen i ansøgt drift, da Miljøstyrelsens ammoniakkrav er overholdt.

## 2.5 Gødningsoptbevaringsanlæg, opbevaringskapacitet og håndtering

Husdyrgødning opbevares i eksisterende gyllebeholdere på bedriften med en kapacitet på 2.221 m<sup>3</sup>. Opbevaringskapaciteten svarer til 10,6 måneder ved en produktion på ca. 4.500 stk. slagtesvin årligt ud fra normalt for husdyrgødning, 2020. Kravet til opbevaringskapacitet på 9 måneder er hermed opfyldt

Det fremgår af bilag til ansøgningen, at opbevaring af husdyrgødning sker på forsvarlig vis uden risiko for forurening af det omkringliggende miljø.

## 2.6 Energi

Energiforbrug stammer fra ventilation, lys og fodersystem. Det årlige forbrug anslås til 54.000 kWh. Der er ingen fyringsolietank på ejendommen.

Det fremgår af bilag til ansøgningen, at de væsentligste strømforbrugende aktiviteter er i forbindelse ventilation, belysning og fodringssystem.

Ved udskiftning af lysarmaturer vælges, hvis muligt, armaturer og rør med lavt energiforbrug, fx. LED-rør. Belysningen udskiftes løbende efter behov.

Ved udskiftning af ventilationsanlæg, vælges anlæg med lavt energiforbrug.

Energiforbruget opgøres årligt i forbindelse med regnskabet, men vil variere afhængigt af varmebehovet.

## 2.7 Vand

Der er egen boring på ejendommen, som bruges til drikkevand og vask. Det årlige forbrug anslås til ca. 4.000 m<sup>3</sup>.

Det fremgår af bilag til ansøgningen, at den væsentligste del af vandforbruget er drikkevand til dyrene, som der ikke kan spares på, da dyrenes vandbehov skal dækkes.

Dyrene har adgang til drikkevand over krybber eller via drikkekopper for at minimere vandspildet.

Ved vask af stalde anvendes iblødsætningsanlæg, hvorefter staldene vaskes med højtryksrensere. Både iblødsætning og vask med højtryksrensere er vandbesparende.

Derudover vil der gennem dagligt tilsyn blive observeret eventuelle hændelser der forårsager vandspild. Eventuelle lækager identificeres og små reparationer udføres hurtigst mulig. Service tilkaldes, hvis der er behov for det.

## 3. Ammoniakemission samt påvirkning af naturområder

### 3.1 Ammoniakemission fra husdyrbruget

Ammoniaktab fra anlægget (stalde samt opbevaringsanlæg til husdyrgødning) er beregnet i IT-ansøgningssystemet til 1.830 kg NH<sub>3</sub>-N/år. Da husdyrbruget har en årlig ammoniakemission på mere end 750 kg kvælstof (NH<sub>3</sub>-N), skal kommunen fastsætte vilkår, som sikrer reduktion af ammoniakemissionen ved anvendelse af den bedste tilgængelige teknik (BAT).

Miljøstyrelsen har fastlagt emissionsgrænseværdier ud fra følgende to principper:

1. Enkeltteknologier, der overstiger ca. 100 kr. pr. reduceret kg N indgår ikke.
2. Meromkostningerne forbundet med opfyldelse af emissionsgrænseværdierne bør ikke overstige ca. 1 % af de samlede årlige produktionsomkostninger.

Kravene til den maksimalt tilladte ammoniakemission ud fra BAT afhænger af dyretype og staldsystem, og af hvorvidt der er tale om nye eller eksisterende stalde. Ved at anvende Miljøstyrelsens emissionsgrænseværdier kan der beregnes et BAT-niveau for ammoniakemissionen på 1.830 kg NH<sub>3</sub>-N/år. Beregningerne fremgår af IT-ansøgningsskemaet.

Miljøstyrelsens vejledende BAT-emissionsniveau er dermed overholdt og Kerteminde Kommune vurderer, at der dermed er truffet de nødvendige foranstaltninger til at forebygge og begrænse forureningen fra det samlede staldanlæg ved anvendelse af den bedste tilgængelige teknik.

### 3.2 Påvirkning af naturområder

#### Retsgrundlag

Kommunen skal ved afgørelsen sikre sig, at det ansøgte ikke vil have en væsentlig virkning på miljøet, bl.a. i forhold til natur med dens bestande af vilde planter og dyr og deres levesteder - herunder områder, der er beskyttet mod tilstandsændringer eller fredet, udpeget som internationalt naturbeskyttelsesområde eller udpeget som særlig sårbart over for næringsstofpåvirkning. Kommunen skal i den forbindelse fastsætte de nødvendige vilkår.

I husdyrgodkendelsesbekendtgørelsens §§ 26-29 findes grænser for den tilladte ammoniakdeposition fra staldanlæg mv. til en række naturtyper, som er opdelt i kategori 1, 2 og 3. Disse grænser er opsummeret i tabel 3.1.

**Tabel 3.1.** Husdyrbruglovens krav vedrørende påvirkning af naturområder med ammoniak. De præcise krav fremgår af husdyrgodkendelsesbekendtgørelsens §§ 26-29.

Kategori	Naturtype	Husdyrbruglovens beskyttelsesniveau
1	Nærmere bestemte ammoniakfølsomme naturtyper inden for Natura 2000-områder	Maksimal totaldeposition afhænger af antallet af andre husdyrbrug i nærheden <sup>a</sup> : 0,2 kg N/ha/år ved mere end 1 husdyrbrug. 0,4 kg N/ha/år ved 1 husdyrbrug. 0,7 kg N/ha/år ved 0 husdyrbrug.
2	Overdrev større end 2,5 ha	Maksimal totaldeposition 1,0 kg N/ha/år
3	Heder, moser, overdrev og ammoniakfølsomme skove, der ikke er omfattet af kat. 1 og 2	Maksimal merdeposition 1,0 kg N/ha/år. Kommunen kan tillade en større merdeposition, men kan ikke stille krav om en mindre merdeposition end 1,0 kg N/ha/år.

<sup>a</sup> Antal husdyrbrug i nærheden opgøres således: Antal med en emission over 150 kg NH<sub>3</sub>-N/år inden for 200 m + antal > med en emission over 450 kg NH<sub>3</sub>-N/år inden for 200-300 m + antal med en emission over 750 kg NH<sub>3</sub>-N/år inden for 300-500 m + antal med en emission over 1.500 kg NH<sub>3</sub>-N/år inden for 500-1.000 m + antal med en emission over 5.000 kg NH<sub>3</sub>-N/år inden for 1.000-2.500 m. Afstanden måles i forhold til det mest kritiske naturpunkt.

Kategori 1-natur omfatter de ammoniakfølsomme Natura 2000-naturtyper og § 3-beskyttede heder og overdrev, som ligger inden for Natura 2000-områderne.

Kategori 2-natur omfatter en række nærmere bestemte ammoniakfølsomme naturtyper, som ligger uden for de internationale naturbeskyttelsesområder. Det drejer sig om højmoser, lobeliesøer samt heder og overdrev omfattet af naturbeskyttelseslovens § 3 større end hhv. 10 ha og 2,5 ha. På Fyn er eneste kategori-2 natur overdrev større end 2,5 ha.

Kategori 3-natur omfatter § 3-beskyttede heder, moser og overdrev, som ikke indgår i kategori 1 og 2 samt potentielt ammoniakfølsom skov, som er beliggende uden for Natura 2000-områderne.

For både kategori-1- og kategori-2-natur gælder der faste krav til den maksimale totaldeposition. For disse to kategorier skal kommunerne derfor ikke foretage en konkret vurdering af, hvor stor en deposition der kan tillades på et areal, da grænserne er fastlagt på forhånd. For kategori 3-naturen gælder derimod, at kommunerne skal foretage en konkret vurdering af, hvor stor en maksimal merdeposition af luftbåret kvælstof, der kan tillades på arealet.

I forbindelse med tilladelser og godkendelser skal kommunen desuden foretage en vurdering i forhold til habitatbekendtgørelsen<sup>2</sup>. Der kan ikke gives tilladelse til et projekt, hvis projektet i sig selv eller sammen med andre projekter kan skade et Natura 2000-område, eller det kan beskadige levesteder for de dyre- eller plantearter, der er optaget på habitatdirektivets bilag IV.

De fleste søer, heder, moser, enge og overdrev er omfattet af § 3 i naturbeskyttelsesloven. Dette betyder, at der ikke må foretages ændringer i tilstanden af disse naturområder. En væsentligt øget tilførsel af ammoniak kan medføre tilstandsændringer af sårbare naturområder.

Ifølge Miljøstyrelsen vil en merbelastning på mindre end 1 kg N/ha/år ikke kunne medføre en tilstandsændring af et konkret § 3-område. Miljøstyrelsen anfører, at en merbelastning af denne størrelse er så lav, at det ikke er muligt biologisk at påvise, at det ansøgte har nogen effekt på området.

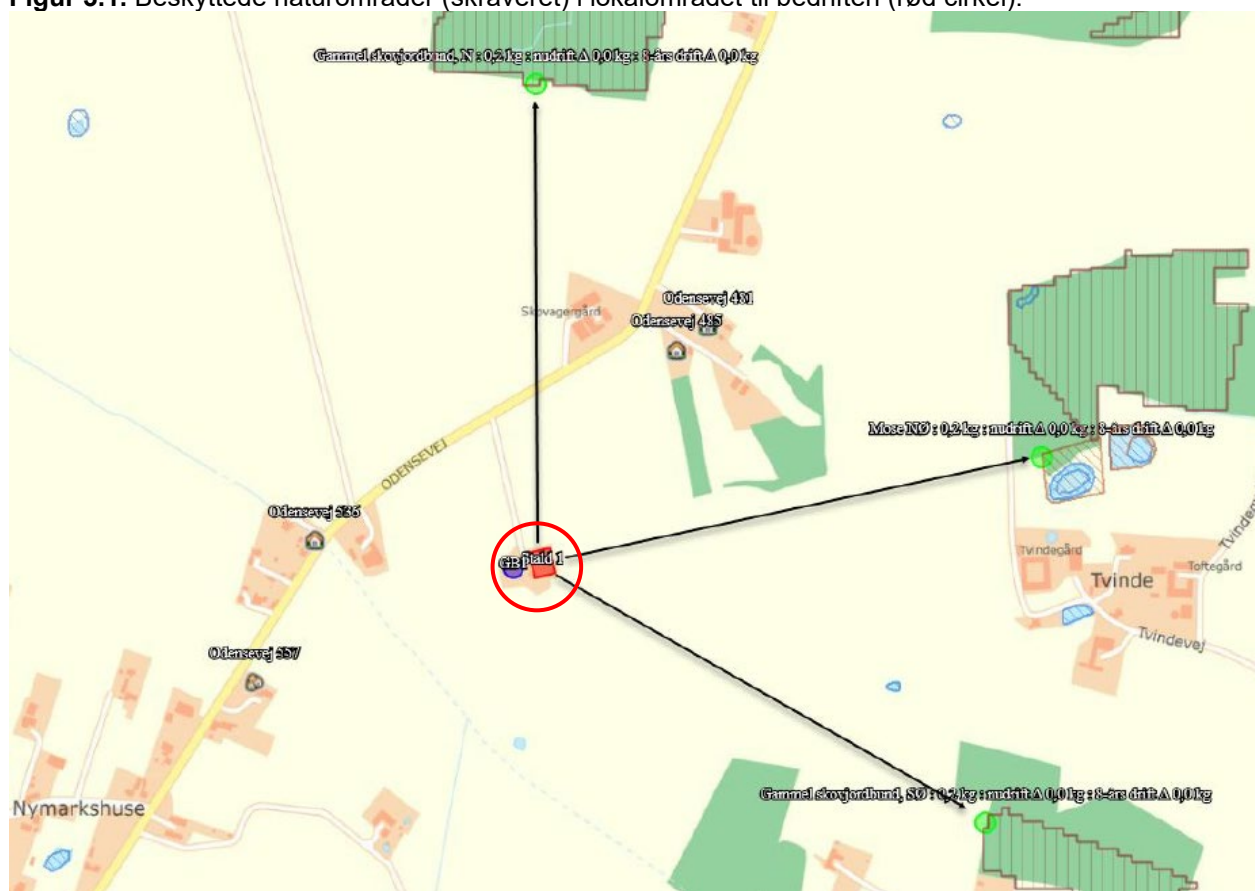
### Naturområder nær husdyrbruget

I alt er der i det digitale ansøgningssystem beregnet ammoniakdeposition på fem naturområder, hvoraf de tre er kategori 3-natur beliggende indenfor 1.000 m af husdyrbruget, se kortet i figur 3.1 nedenfor.

I tabel 3.2 er alle fem naturområder angivet opdelt på kategori 1-, 2- og 3-natur.

<sup>2</sup> Bekendtgørelse om udpegnings og administration af internationale naturbeskyttelsesområder samt beskyttelse af visse arter (habitatbekendtgørelsen). Bek. nr. 926 af 27. juni 2016.

**Figur 3.1.** Beskyttede naturområder (skraveret) i lokalområdet til bedriften (rød cirkel).



**Tabel 3.2.** Oversigt over naturpunkter, hvor der er foretaget en beregning af ammoniakdepositionen fra husdyrbruget. Afstand er den korteste afstand fra stald/gødningsopbevaringsanlæg til naturområdet.

Kategori	Nr. og beskrivelse	Afstand og retning	Merdeposition (kg N/ha/år)	Totaldeposition (kg N/ha/år)
1	Habitatområde H97	> 3 km S	0,0	0,0
2	Overdrev over 2,5 ha	> 6 km NNV	0,0	0,0
3	Mose	700 m Ø	0,0	0,2
3	Gammel skovjordbund	635 m N	0,0	0,2
3	Gammel skovjordbund	695 m SØ	0,0	0,2

### Kerteminde Kommunes vurdering

Den ammoniakdeposition, som husdyrbruget giver anledning til, i naturområder i kategori 1, 2 og 3, er lavere end grænseværdierne, jf. tabel 3.2.

For kategori 1-natur afhænger grænseværdien for ammoniakpåvirkning af antallet og størrelsen af andre husdyrbrug i nærheden af naturområdet. Da den beregnede totaldeposition i kategori 1-natur ikke overstiger 0,2 kg N/ha/år, har kommunen ikke taget stilling til evt. kumulation med andre husdyrbrug.

Nærmeste registrerede kategori-1 natur er Natura 2000-område nr. 113 (Habitatområde H97), Urup Dam Brabæk Mose Birkende Mose og Illemose, beliggende over 3 km sydvest for bedriftens anlæg. Ifølge beregninger i ansøgningssystemet modtager området ingen ammoniak fra husdyrbruget, og det vurderes derfor, at området ikke påvirkes væsentligt herfra.

Nærmeste registrerede kategori-2 natur er et overdrev beliggende over 6 km nord nordøst for bedriften. Ifølge beregninger i ansøgningssystemet modtager området ingen ammoniak fra husdyrbruget, og det vurderes derfor, at området ikke påvirkes væsentligt herfra.

Hvad angår kategori 3-naturområder, må der, jf. tabel 3.2, være en merdeposition på op til 1,0 kg N/ha/år, uanset om naturområdets tålegrænse allerede er overskredet. Der ligger flere områder med gammel skovjordbund indenfor 600 -700 m af husdyrbruget. Desuden ligger en mose ca. 700 m øst for bedriftens anlæg. Da der ikke sker udvidelse af bedriftens anlæg, er der ingen merdeposition til skovområderne og mosen, som dog modtager en totaldeposition på 0,2 kg N/ha/år. På den baggrund vurderer Kerteminde Kommune, at mosen, og anden kategori 3-natur, ikke påvirkes væsentligt med ammoniak fra bedriftens anlæg.

Kerteminde Kommune vurderer på baggrund af ovenstående, at husdyrlovens krav vedrørende ammoniakpåvirkning af naturområder er overholdt, og at det ansøgte ikke vil medføre en væsentlig indvirkning på den nærliggende natur til ejendommen.

Hvad angår levesteder for bilag IV-arter, vurderes disse generelt enten ikke at være sårbare over for aktiviteterne på husdyrbrug, eller også er levestederne naturområder, der er beskyttet mod tilstandsændringer, og hvor der stilles krav vedrørende den maksimale ammoniakdeposition.

Det er Kerteminde Kommunes vurdering, at det ansøgte ikke vil beskadige levesteder for dyre- eller plantearter, der er optaget på habitatdirektivets bilag IV, da der ikke sker udvidelse af bedriftens anlæg.

#### 4. Påvirkning af naboer mv.

Kommunen skal ved afgørelsen sikre sig, at der i ansøgt drift ikke vil være en væsentlig virkning på miljøet, herunder i forhold til lugt-, støj-, rystelses-, støv-, flue-, transport- og lysgener, uhygiejniske forhold, affaldsproduktion mv. Kommunen skal i den forbindelse fastsætte de nødvendige vilkår.

##### Lugt

I husdyrbrugloven er der indbygget et beskyttelsesniveau for lugt, jf. husdyrgodkendelsesbekendtgørelsens bilag 3, punkt B. Miljøstyrelsens it-ansøgningssystem beregner geneafstandene for lugt i forhold til forskellige typer af beboelser og områder. Inden for geneafstanden kan lugten fra husdyrbruget overstige det vejledende geneniveau.

Det vejledende geneniveau for lugt er, ved anvendelse af Miljøstyrelsens lugtmodel, 5 OU<sub>E</sub>/m<sup>3</sup> for byzone o.l., 7 OU<sub>E</sub>/m<sup>3</sup> for samlet bebyggelse og 15 OU<sub>E</sub>/m<sup>3</sup> for enkeltboliger uden landbrugspligt. Husdyrbrugloven stiller ikke krav til lugtpåvirkning af boliger med landbrugspligt. OU<sub>E</sub> er en måleenhed for lugt, hvor genekriteriet for byzone svarer til, at registrerbar, men ikke genegivende, lugt fra husdyrbruget undtagelsesvis kan forekomme.

Lugtemissionen fra et husdyrbrug beregnes ud fra normtal. Emissionen afhænger af dyretype og staldsystem samt af eventuelle lugtreducerende foranstaltninger. Det fremgår af bilag til ansøgningen, at husdyrbrugets lugtemission er på 11.858 LE/s og 24.563 OU/s i både nudrift og ansøgt. Endvidere at geneafstanden er overholdt til nabo, samlet bebyggelse og til byzone.

I Miljøstyrelsens it-ansøgningssystem er der foretaget en beregning af geneafstanden i forhold til de forskellige områdetyper. Figur 4.1 viser husdyrbrugets beliggenhed i forhold til nærmeste nabo, samlet bebyggelse og byzone, og resultatet af beregningerne ses i tabel 4.1.

**Tabel 4.1.** Lugtberegninger fra IT-ansøgningssystemet. Den vægtede gennemsnitsafstand svarer til afstanden målt fra et vægtet lugtcentrum af staldanlægget til den nærmeste "kant" af nabobeboelse, byzone eller samlet bebyggelse/lokalplanlagte områder.

Områdetype	Vægtet gennemsnitsafstand	Geneafstand	Genekriterie overholdt
Rynkeby, byzone	994 m	344 m	Ja
Samlet bebyggelse, Odensevej 557	438 m	208 m	Ja
Enkelbolig uden landbrugspligt, Odensevej 536	322 m	116 m	Ja
Enkelbolig uden landbrugspligt, Odensevej 485	357 m	116 m	Ja



Som det fremgår af tabel 4.1, er den beregnede geneafstand mindre end den vægtede gennemsnitsafstand for alle tre områdetyper. Husdyrbruglovens beskyttelsesniveau for lugt er dermed overholdt.

**Figur 4.1.** Bedriftens beliggenhed i forhold til nærmeste byzone, samlede bebyggelse og nabobeboelse.



Nærmeste nabobeboelse uden landbrugspligt, der ikke ejes af ansøger, er Odensevej 536, som ligger ca. 267 m fra husdyrbrugets nærmeste anlæg, gyllebeholderen. Den vægtede gennemsnitsafstand fra alle husdyrbrugets anlæg til nabobeboelsen er udregnet til 322 m. Geneafstanden til beboelsen er udregnet til 116 m. Hermed er genekriteriet for nabobeboelsen overholdt.

Kerteminde Kommune stiller vilkår vedrørende rengøring af staldanlæg med henblik på at sikre, at lugtgener begrænses mest muligt. Desuden stiller kommunen vilkår om, at lugtgenekriterierne skal overholdes, og at kommunen kan kræve, at ansøger for egen regning får foretaget en undersøgelse af lugten. Lugtmålinger kan kun kræves, når der er begrundet mistanke om, at produktionen giver anledning til større lugtmission, end der er forudsat i forbindelse med denne tilladelse, og krav til ejeren om lugtmålinger bør ske ud fra en proportionalitetsbetragtning. Vilkårene skal sikre, at ejendommen ikke giver større lugtgener, end der kan forventes ifølge grundlaget for miljøvurderingen.

### Støj

Kerteminde Kommune skal vurdere om støjgenerne fra husdyrbruget overskrider de vejledende støjgrænser i nærmeste byzone eller sommerhusområde samt område i landzone, der ved lokalplan er udlagt til boligformål. Hvis husdyrbruget ligger i det åbne land skal kommunen vurdere eventuelle gener i forhold til nærmeste enkeltbeboelse

Vurdering af støjgener fra husdyrbruget skal sikre, at husdyrbruget indrettes og drives under hensyn til omboende. Ligger husdyrbruget i nærheden af byzone eller sommerhusområde samt område i landzone, der ved lokalplan er udlagt til boligformål, bør der stilles skærpede støjkrav.

Det fremgår af bilag til ansøgningen, at de væsentligste støjkloder vurderes at være driftsstøj fra ventilation, aflæsning af foder, samt trafikstøj i forbindelse med husdyrgødning og udlevering af grise.

Svinestaldene har mekanisk ventilation med et moderat støjniveau - især ved nattetid, hvor ventilationsbehovet er lille.

Der kan lejlighedsvis forekomme støj fra af- og pålæsning af grise. Aflæsningsrampen er centreret i centrum af produktionsanlægget, så en stor del af støjen vil være afskærmet i form af de omkringliggende bygninger. Dertil kommer kortvarig støj fra kørsel med vare- og lastbiler samt traktorkørsel mv. til og fra bedriften.

Tilkørselsforholdene til bedriften er anlagt så så der er god afstand til naboer. Odensevej 533 er nærmeste nabo til husdyrbruget og ligger ca. 200 m vest herfor.

På grund af afstand og beliggenhed i forhold til omkringboende, er det Kerteminde Kommunes vurdering, at virksomheden ikke vil give anledning til væsentlige støjgener.

Kerteminde Kommune stiller vilkår om, at Miljøstyrelsens vejledende støjgrænser skal overholdes med henblik på at sikre, at der ikke opstår støjgener fra virksomheden – herunder til nabobeboelsen. Desuden stilles vilkår om, at kommunen kan kræve, at der skal foretages støjmålinger og/eller iværksættes støjdæmpende foranstaltninger, hvis det vurderes, at ejendommen giver væsentlige støjgener for de omkringboende.

### Transport

Kommunen skal vurdere, om der er væsentlige gener for naboerne langs transportvejene for transporterne af husdyrproduktionens rå- og hjælpestoffer og produkter. Gener forbundet med transport i forbindelse med husdyrbrugets indretning og drift, kan fx opstå som følge af til- og frakørsel af dyr og foder samt kørsel på offentligt tilgængelig vej i forbindelse med udbringning og opbevaring af husdyrgødning.

Færdsel på offentlig vej reguleres af politiet og henhører under færdselsloven. Ved vurdering af gener forbundet med husdyrbrugets transporter skal der tages udgangspunkt i, at husdyrbrugets konkrete behov for transporter også tilgodeses, fx med hensyn til mulige tidspunkter for levering til slagteri osv. Som grundlag for vurderingen af gener forbundet med transport vil det være relevant at kortlægge den eventuelt øgede trafik, samt hvilke tidspunkter transporterne finder sted.

Transporter i forbindelse med husdyrbruget sker via eksisterende udkørsler til Odensevej.

Tabel 4.2 viser en oversigt over omfanget af transporter angivet af ansøger som retningsgivende.

**Tabel 4.2.** Anslået antal årlige transporter til og fra husdyrbruget.

Transporttype	Antal transporter stk./år	Tid på året
Levering af grise	28	2 gange/måned
Afhentning af slagtesvin	28	2 gange/måned
Afhentning af døde dyr	56	Hver uge
Levering af foder	36	1-2 gange/måned
Diverse løsvare	12	Hver måned
Gylleudbringning	83	Forår og efterår
<b>I alt</b>	<b>243</b>	
<b>Gennemsnit pr. dag</b>	<b>&lt; 1</b>	

Husdyrgødningstransporter udgør den største andel af transporterne, men er samtidig også koncentreret i korte perioder af året. Husdyrbruget har aftale med maskinstation om gylleudbringning, hvilket nedbringer antallet af gødningstransporter, da maskinstationer typisk kører med vogne af større kapacitet.

I alt produceres knap 2.500 tons gylle i ansøgt og nudrift. En andel af transporterne vil foregå direkte fra gyllebeholder til mark, så de ikke kører på offentlig vej.

I forbindelse med såvel interne som eksterne transporter vurderes det ansøgte ikke at forårsage en generende støjbelastning eller støvgener for naboer.

Ved husdyrbrugets overgang til ny husdyrlov, vurderes der ikke at forekomme en væsentlig forøgelse af transporterne til og fra husdyrbruget.

På baggrund af beliggenheden af husdyrbruget i forhold til omboende samt antallet og karakteren af transporter er det Kerteminde Kommune vurdering, at transport til og fra virksomheden ikke vil give væsentlige gener for omboende.

### **Støv**

Kerteminde Kommune skal vurdere om støvkilder på et husdyrbrug kan give anledning til gener hos naboerne og eventuelle trufne foranstaltninger til at forebygge og bekæmpe støvgener er tilstrækkelige. Som hovedregel vil støv fra husdyrbruget alene kunne være til gene for nærtliggende naboer. Ved vurdering af støvgener kan det være relevant at kortlægge på hvilke tidspunkter, de støvende aktiviteter finder sted, ligesom nogle støvgener kan være afgrænset til tørre perioder af året.

Det fremgår af bilag til ansøgningen, at støv opstår i forbindelse med foderhåndtering og transporter på ejendommen, idet adgangsvejen til husdyrbruget er en markvej fra Odensevej.

På baggrund af ovenstående og afstanden til nærmeste naboer, er det Kerteminde Kommunes vurdering, at husdyrbruget ikke vil give anledning til væsentlige støvgener.

Med henblik på at kunne gribe ind, hvis der alligevel skulle opstå væsentlige støvgener, stiller Kerteminde Kommune vilkår om, at husdyrbruget ikke må give anledning til væsentlige støvgener uden for virksomhedens areal.

### **Lys**

Kerteminde Kommune skal vurdere om belysningen af husdyrbruget kan genere de omkringboende. Hvis der er direkte lyspåvirkning af naboer, bør dette søges begrænset gennem indretning og driftsvilkår.

Det følger af bilag til ansøgningen, at der vil være udendørs belysning i forbindelse med aflæsningsrampen af hensyn til sikker håndtering af dyr. Det vurderes ikke at genere omgivelserne, da læsserampen er placeret mellem driftsbygningerne, afskærmet fra omboende. Desuden er der afskærmende beplantning omkring hele anlægget.

På baggrund af ovenstående, er det Kerteminde Kommune vurderer, at bedriften ikke vil give anledning til væsentlige lysgener.

### **Skadedyr**

Det fremgår af bilag til ansøgningen, at skadedyr og fluer bekæmpes efter gældende regler, så de ikke er til gene for omgivelserne.

Der udsættes rovfluer i stalden, for at begrænse tilstedeværelsen af fluer.

Der er indgået aftale med et skadedyrsbekæmpelsesfirma omkring rottebekæmpelse. Ved observation af rotter anmeldes der straks, for hurtig og effektiv bekæmpelse.

Det vurderes at der er taget de nødvendige forholdsregler for rotte og skadedyrs bekæmpelse, idet der generelt holdes rent og ryddeligt på og omkring ejendommen. Evt. foderspild opsamles så der ikke opstår uhygiejniske forhold, der kan medføre rotter.

Kerteminde Kommune stiller vilkår om, at opbevaring og håndtering af foder skal ske således, at der ikke opstår risiko for tilhold af rotter, samt om at der skal foretages en effektiv bekæmpelse af fluer og rotter på ejendommen efter de nyeste retningslinjer fra Institut for Agroøkologi, Aarhus Universitet.

### **Spildevand**

Det fremgår af bilag til ansøgningen, at gylle og vaskevand fra staldene ledes til gyllebeholder via kanaler og indgår som en del af opbevaringskapaciteten.

Der anvendes ikke vand til øvrige ting, eksempelvis vaskevand til maskiner eller andet materiel, da disse aktiviteter foretages på anden ejendom.

Tagvandet betragtes som rent og bortledes via dræn.

### **Døde dyr**

Døde dyr opbevares på fast underlag og overdækkes med kadaverkappe ved indkørslen fra Odensevej. Døde dyr afhentes af DAKA 1 gange ugentlig eller efter behov.

### **Affald og kemikalier**

Kommunens vurdering af håndteringen af affald og miljøfarlige stoffer er primært en vurdering af, om de generelle bestemmelser er overholdt. Disse regler handler primært om en miljømæssig forsvarlig indretning af oplagene, og om affaldet bortskaffes til godkendte modtagere.

Det fremgår af bilag til ansøgningen, at brændbart affald opbevares på anden ejendom.

Der opbevares generelt ikke gammelt jern på ejendommen, men afhændes til skrothandler ved ophobning.

Øvrigt affald bortskaffes efter gældende regler.

Dieselolie opbevares på anden ejendom.

Der opbevares ikke spildolie på ejendommen.

De opbevares ikke pesticider, kemikalier og sprøjteudstyr på ejendommen.

Erhvervsaffald fra virksomheden skal håndteres i overensstemmelse med Kerteminde Kommunes erhvervsaffaldsregulativ. Erhvervsaffaldsregulativet stiller vilkår vedrørende sortering og genanvendelse af affald med henblik på at sikre en miljømæssigt forsvarlig bortskaffelse med størst mulig ressourceudnyttelse.

Det forudsættes, at virksomheden lever op til vilkårene i erhvervsaffaldsregulativet, hvorfor Kerteminde Kommune stiller vilkår herom.

### **Husdyrbrugets ophør**

Det fremgår af bilag til ansøgningen, at ved eventuelt ophør af produktionen vil ansøger tømme gyllebeholdere og rengøre staldbygninger.

Kerteminde Kommune stiller vilkår om, at ved husdyrbrugets ophør skal tilbageværende husdyrgødning fjernes og ejendommen ryddes for affald, døde dyr, spildevand, foder mv. Desuden at der skal foretages en generel oprydning af produktionsbygninger mv., så disse fremtræder pæne og i hygiejnisk god stand.

Det er Kerteminde Kommunes vurdering, at der derved vil ske en tilstrækkelig oprydning på ejendommen i forbindelse med ophørt drift.

## **5. Uheld og driftsforstyrrelser**

Kommunen skal ved afgørelsen sikre sig, at der i ansøgt drift ikke vil være en væsentlig virkning på miljøet, herunder i forhold til jord, grundvand og overfladevand. Kommunen skal i den forbindelse fastsætte de nødvendige vilkår.

På en landbrugsejendom er der mulighed for, at der kan opstå driftsforstyrrelser og/eller uheld. For at minimere risikoen for uheld, samt gener eventuelle uheld kan medføre, vil der på ejendommen løbende blive overvåget om der kan være situationer, som kan være risikobetnet.

Mulige uheld på ejendommen kan medføre væsentlige forøget forurening i forhold til normal drift. Af mulige driftsforstyrrelser og uheld kan nævnes:

- Brand.
- Uheld i forbindelse med afhentning af gylle.
- Påkørsel af gyllebeholder.

Det fremgår af bilag til ansøgningen, at der er taget følgende forholdsregler på husdyrbruget:

- Gyllesystemets pumpeanlæg og gyllebeholdernes tilstand kontrolleres jævnligt.
- Der anvendes sugetårn til tømning af gyllebeholder.
- Lovpligtig 10-års beholderkontrol udføres.
- Udbringning af husdyrgødning foregår i overensstemmelse med husdyrgødningsbekendtgørelsen.
- Udbringning afpasses efter afgrøderne behov.
- Udstyr der anvendes på ejendommen i produktionen repareres og vedligeholdes efter behov.

- Området omkring ejendommen holdes ryddeligt og rent.
- Området omkring siloer og foderanlæg rengøres jævnligt for at undgå uhygiejniske forhold.

Desuden er oplyst, at fordampning af ammoniak fra gyllebeholder forhindres ved teltoverdækning på den eksisterende gyllebeholder fra 2006, hvilket halverer ammoniakemissionen i forhold til naturligt flydelag.

Kerteminde Kommune vurderer, at husdyrbrug normalt vil give anledning til risiko for forurening ved uheld og driftsforstyrrelser gennem håndtering og opbevaring af husdyrgødning.

Kerteminde Kommune vurderer derfor, at der skal stilles en række vilkår for at minimere risikoen for forurening fra virksomheden ved uheld og driftsforstyrrelser. Kommunen stiller derfor vilkår om

- at virksomheden skal indrettes og drives, så spild og andet ukontrolleret udslip af forurenende stoffer forhindres eller forebygges, og sådan at skadernes omfang begrænses, hvis der alligevel sker uheld. Dette gælder især for opbevaring, anvendelse og transport af foder og gødning, hvor risikoen for uheld og efterfølgende forurening af jord, grundvand og overfladevand (fx gennem nedsvivning, overfladeafstrømning eller afledning via overfladeafløb/tagnedløb og dræn) skal forhindres bedst muligt.
- at overfladeafløb og lignende skal placeres og indrettes, så der ikke er risiko for afløb af forurenende stoffer.

Hvis ovenstående vilkår overholdes, er det Kerteminde Kommunes vurdering, at ansøgt drift ikke vil have en væsentlig virkning på miljøet.

## 6. Egenkontrol

I forhold til egenkontrol fremgår af bilag til ansøgningen, at følgende managementmæssige forholdsregler er taget i husdyrbruget:

- Der føres regnskab med vand- og energiforbrug via årlige opgørelser fra leverandører.
- Dyr optælles en gang årligt og indberettes til CHR-registret.
- Der udarbejdes gødningsregnskab og redegøres for udbringning af handels- og - husdyrgødning.

Desuden er oplyst, at fodring af svinene løbende optimeres sammen med konsulent, så mest mulig af de tilførte næringsstoffer omsættes til produktion og mindst muligt tapes og går ud af stalden som husdyrgødning.

Kerteminde Kommune vurderer, at der leves op til kravene om egenkontrol.

## 7. Kommunens samlede vurdering

I denne sag ønskes miljøtilladelse til eksisterende produktionsareal på 847 m<sup>2</sup>, hvorved der opnås større fleksibilitet for ejendommen.

Produktionsarealet til slagtesvin og smågrise ændres således ikke på husdyrbruget. På ejendommen opføres ingen nye produktionsanlæg i forbindelse med ansøgningen.

Det er Kerteminde kommunes vurdering, at husdyrbruget ikke vil medføre en væsentlig påvirkning af miljøet, naturen og naboerne, hvis de i tilladelsen opstillede vilkår overholdes.

