

Aabenraa Kommune
Digital annonce

**Plan, Teknik & Miljø
Miljø**
Skelbækvej 2
6200 Aabenraa
Tlf.: 7376 7676

Dato: 24-02-2021
Sagsnr.: 19/41380

Kontakt: Tina Ketelsen
Direkte tlf.: 7376 7864
E-mail: tket@aabenraa.dk

Revurdering af miljøgodkendelsen til IE-bruget Østerholm, Eskær 19, 6200 Aabenraa

Aabenraa Kommunes Team Miljø meddeler revurderingen i henhold til § 39, stk. 1 i bekendtgørelse nr. 2256 af 29. december 2020 om godkendelse og tilladelse m.v. af husdyrbrug til IE-husdyrbruget på Eskær 19, 6200 Aabenraa.

Revurderingen vedrører alene de godkendte forhold på husdyrbruget, og der er således ikke givet godkendelse til yderligere produktion eller anlæg i forbindelse med revurderingen.

Nye og ændrede vilkår er indsat ved påbud, hvor ejer har haft to ugers høring til at komme med indsigelser.

Revurderingen kan ses i sin helhed jf. nedenstående.

Afgørelsen kan påklages af:

- Afgørelsens adressat
- Miljøministeren, når væsentlige nationale eller internationale interesser er berørt
- Enhver, der har en individuel, væsentlig interesse i sagens udfald
- Styrelsen for Patientsikkerhed
- Danmarks Fiskeriforening, Ferskvandsfiskeriforeningen for Danmark, Arbejderbevægelsens Erhvervsråd og Forbrugerrådet
- Lokale foreninger og organisationer, der har beskyttelse af natur og miljø som hovedformål eller som varetager væsentlige rekreative interesser
- Landsdækkende foreninger og organisationer, der efter deres vedtægter har beskyttelse af natur og miljø som hovedformål eller som varetager væsentlige rekreative interesser

Hvis du ønsker at klage over denne afgørelse, kan du klage til Miljø- og Fødevarerklagenævnet. Du klager via Klageportalen, som du finder et link til på forsiden af www.nmkn.dk. Klageportalen ligger på www.borger.dk og www.virk.dk. Du logger på www.borger.dk eller www.virk.dk, ligesom du plejer, typisk med NEM-ID.

Klagen sendes gennem Klageportalen til Aabenraa Kommune, der har truffet afgørelsen. En klage er indgivet, når den er tilgængelig for kommunen i Klageportalen. Når du klager, skal du som privatperson betale et gebyr på kr. 900. For virksomheder og organisationers vedkommende er gebyret på 1.800 kr. Du betaler gebyret med betalingskort i Klageportalen.

Miljø-og Fødevareklagenævnet skal som udgangspunkt afvise en klage, der kommer uden om Klageportalen, hvis der ikke er særlige grunde til det. Hvis du ønsker at blive fritaget for at bruge Klageportalen, skal du sende en begrundet anmodning til Aabenraa Kommune, der har truffet afgørelse i sagen. Aabenraa Kommune videresender herefter anmodningen til Miljø-og Fødevareklagenævnet, som træffer afgørelse om, hvorvidt din anmodning kan imødekommes.

Klagefristen udløber 4 uger efter, at afgørelsen er meddelt. Er afgørelsen offentligt bekendtgjort, regnes klagefristen dog altid fra bekendtgørelsen. Hvis klagefristen udløber på en lørdag eller helligdag, forlænges fristen til den følgende hverdag.

En eventuel klage skal være modtaget senest tirsdag den 24. marts 2021, der er dagen for klagefristens udløb.

Der kan i øvrigt henvises til afgørelsens afsnit "Klagevejledning".

Venlig hilsen

Tina Ketelsen
Landmålingstekniker



Revurdering af IE-fjerkræbruget Østerholm Eskær 19, 6200 Aabenraa

§ 39, stk. 1

Bekendtgørelse nr. 2256 af 29.
december 2020 om godkendelse
og tilladelse m.v. af husdyrbrug

Revurderingsdato:
24. februar 2021



Aabenraa Kommune

Plan, Teknik & Miljø

Team Miljø

Skelbækvej 2

6200 Aabenraa

Tlf. 73 76 76 76

Indholdsfortegnelse

Datablad	3
1 Afgørelse	4
1.1 Baggrund for revurderingen	4
1.2 Særregler for IE-brug	4
1.3 Afgørelse	4
1.4 Reduktion af ammoniak ved anvendelse af den bedst tilgængelige teknik (BAT) .	5
1.5 Overholdelse af grænser for ammoniakdeponering til natur	5
1.6 Overholdelse af krav til husdyrbrugets drift	6
1.6.1 Foranstaltninger for at forebygge og begrænse forurening ved anvendelse af den bedst tilgængelige teknik	6
1.6.2 Effektiv udnyttelse af energi- og råvareforbrug	6
1.6.3 Substituering af særligt skadelige eller betænkelige stoffer	6
1.6.4 Optimering af produktionsprocesser	7
1.6.5 Iagttagelse af miljøbeskyttelseslovens affaldshierarki	7
1.6.6 Benyttelse af den bedst tilgængelige rensningsteknik i det omfang, at forureningen ikke kan undgås.....	7
1.6.7 Foranstaltninger til forebyggelse af uheld og konsekvenserne heraf.....	7
1.7 Påkrævede vilkår.....	7
2 Vilkår	8
2.1 Begrundelse for ændrede vilkår	8
2.2 Vilkårskatalog	8
2.3 Generelle forhold	8
2.4 Husdyrbrugets beliggenhed og planmæssige forhold	8
2.5 Husdyrhold, staldanlæg og drift.....	9
2.6 Gødningsproduktion og - håndtering.....	11
2.7 Forurening og gener fra husdyrbruget	11
2.8 Husdyrbrugets ophør	13
2.9 Egenkontrol og dokumentation.....	13
3 Offentlighed og klagevejledning	14
3.1 Annoncering	14
3.2 Høring.....	14
3.3 Hjemmel	14
3.4 Revurdering	14
3.5 Klagevejledning.....	14
4 Bilag.....	16

Datablad

Titel: Revurdering IE-fjerkræbruget Østerholm beliggende på Eskær 19, 6200 Aabenraa. Revurderingen udføres i medfør af § 39, stk. 1 i husdyrgodkendelsesbekendtgørelsen¹.

Revurderingsdato: 24. februar 2021

Ejer: Christian Lorenzen & Lorens Lorenzen

Husdyrbrugets adresse: Eskær 19, 6200 Aabenraa

Husdyrbrugets CVR-nr.: 26695473

Sagsbehandler, miljø: Jon Kjær Jensen

Kvalitetssikring, miljø: Frederik Forsberg

Sagsnr.: 19/41380

Gældende afgørelser
eft. husdyrbrugloven: 13/9-2006: § 33 miljøgodkendelse efter miljøbeskyttelsesloven
2/5-2014: § 12, stk. 3 tillæg til miljøgodkendelse
18/09-2015: § 38 afgørelse om etablering af beholder til opsamling af vaskevand
21-06-2016: § 27, stk. 1 afgørelse om etablering af kornsilo

¹ Bekendtgørelse nr. 2256 af 29. december 2020 om godkendelse og tilladelse m.v. af husdyrbrug

1 Afgørelse

1.1 Baggrund for revurderingen

Lundtoft Kommune meddelte den 13. september 2006 en miljøgodkendelse efter miljøbeskyttelsesloven til IE-fjerkræbruget Eskær 19. Aabenraa Kommune meddelte den 2. maj 2014 en tillægsgodkendelse efter § 12, stk. 3, og senere en tilladelse til etablering af opsamlingsbeholder og kornsilo.

Ejendommen er meldt miljøgodkendelse til følgende dyrehold samt gødningsopbevaringsanlæg:

- 1.680.000 slagtekyllinger (34 dage) og maksimalt 329.800 kg dyr på stald ad gangen
- Opsamlingsbeholder på 300 m³

Grundet de tidligere afgørelsers størrelse er de ikke vedlagt som bilag, men kan dog findes på følgende link eller ved at kontakte Aabenraa Kommune:

<https://www.aabenraa.dk/erhverv/erhverv-paa-landet/landbrug/husdyrbrug/arkiv-for-miljoegodkendelse-og-tilladelser/>

Af § 39, stk. 4 i husdyrgodkendelsesbekendtgørelsen fremgår det, at når der kommer nye BAT-konklusioner for IE-husdyrbrug, skal hele den givne miljøgodkendelse tages op til revurdering. Den 21. februar 2017 blev der udsendt ny BAT-konklusion, hvorfor alle IE-brug i Aabenraa Kommune skal tages op til revurdering.

I forbindelse med revurderingen har Aabenraa Kommune oprettet et revurderingsskema på baggrund af den oprindelige ansøgning i husdyrgodkendelse.dk, med det formål at fastlægge status for BAT samt emissionerne af ammoniak til omgivelserne. Revurderingsskemaet har skemanr. 213 293. Produktionsarealerne er ikke blevet nærmere opmålt i processen, hvorfor hele staldbygningens areal indgår som et produktionsareal. Reelt vil der dog være arealer i staldbygningerne, som ikke er et produktionsareal. Skemaet er derfor et udtryk for et worst-case scenarie i forhold til ammoniakdeponering.

1.2 Særregler for IE-brug

I medfør af husdyrgodkendelsesbekendtgørelsens § 71, stk. 5 skal kravene i bekendtgørelsens §§ 42-44, § 46 og § 48 overholdes fra det tidspunkt, hvor denne revurdering er meddelt. Den 21. februar 2021 træder de øvrige bindende krav til IE-husdyrbrug fastsat i §§ 37-38, § 45, § 47 samt § 50 i kraft.

1.3 Afgørelse

Aabenraa Kommune træffer afgørelse om, at husdyrbruget kan drives videre under den givne miljøgodkendelse, såfremt vilkårene i denne revurdering overholdes. Såfremt intet andet fremgår af vilkåret, skal det være opfyldt, når revurderingen meddeles. Et opdateret vilkårskatalog fremgår af afsnit 2.

Aabenraa Kommune skal i revurdering af IE-husdyrbrug vurdere, om husdyrbruget overholder godkendelsesbekendtgørelsens § 25, jf. bilag 3, pkt. A samt §§ 26, 27, 35 og § 36, stk. 1, nr. 9-13.

Til formål for ovenstående har Aabenraa Kommune gennemgået de oplysninger, som husdyrbruget har afgivet i forbindelse med udarbejdning af brugets gældende miljøgodkendelse, på tilsyn samt i forbindelse med denne revurdering. Det er Aabenraa Kommunes vurdering, at husdyrbruget overholder godkendelsesbekendtgørelsens regler for revurdering.

1.4 Reduktion af ammoniak ved anvendelse af den bedst tilgængelige teknik (BAT)

Til at sikre overholdelsen af anvendelsen af den bedst tilgængelige teknik har Aabenraa Kommune benyttet revurderingsskema 213 293. Af skemaet fremgår det, at BAT er overholdt for ejendommens godkendelse.

	Stalde	Lagre	Total
Samlet BAT krav (kg NH ₃ -N /år)	6872	33	6905
Faktisk emission (kg NH ₃ -N /år)	6872	33	6905
Forskel (kg NH ₃ -N /år)	-	-	0
Vejledende BAT Overholdt?	-	-	Ja

Ejendommen benytter ingen BAT-teknologier ud over den anvendte gulvtype. Det er derfor ikke relevant at stille vilkår herfor.

1.5 Overholdelse af grænser for ammoniakdeponering til natur

De naturområder, der er omfattet af § 7 i husdyrbrugloven, er inddelt i 3 kategorier efter deres følsomhed overfor ammoniak jf. nedenstående tabel. I revurderingerne er det kun kategori 1 og kategori 2, som der måles ammoniakdeponering til.

Naturtyper	Fastsat beskyttelsesniveau
Kategori 1. Ammoniakfølsomme naturtyper beliggende indenfor internationale naturbeskyttelsesområder.	Max. totaldeposition afhængig af antal øvrige husdyrbrug i nærheden: 0,2 kg N/ha/år ved > 1 øvrige husdyrbrug 0,4 kg N/ha/år ved 1 øvrigt husdyrbrug 0,7 kg N/ha/år ved 0 øvrige husdyrbrug
Kategori 2. Ammoniakfølsomme naturtyper beliggende udenfor internationale naturbeskyttelsesområder, i form af højmoser, lobeliesøer, heder >10 ha og overdrev >2,5 ha.	Max. totaldeposition på 1,0 kg N/ha/år.
Kategori 3. Heder, moser og overdrev, der er omfattet af § 3 i naturbeskyttelsesloven og ammoniakfølsomme skove større end 0,5 ha.	Max. merdeposition på 1,0 kg N/ha/år. Kommunen kan ved en konkret vurdering tillade en merdeposition på >1,0 kg N/ha/år indenfor de angivne tålegrenser ² , men kan ikke stille krav om merdeposition på <1,0 kg N/ha/år.

Det fremgår af husdyrbruglovens regelsæt, at som udgangspunkt er beskyttelsesniveauet, der er fastlagt i lovgivningen, tilstrækkeligt til at sikre natur og miljø og skabe overensstemmelse med habitatdirektivforpligtelserne.

Til at sikre overholdelsen af deponeringsgrænserne for ammoniak til har Aabenraa Kommune benyttet revurderingsskema 213 293. Af skemaet fremgår det, at deponeringsgrænserne til kategori 1- og 2-natur er overholdt.

² Faglig nyhed – tålegrenser af 03. april 2019, Opdaterede tålegrenser til brug for vurdering af kategori 3 natur, Miljøstyrelsen

Navn:	Kategori:	Opretter:	Kumulation:	Ruhed natur:	Merdeposition (kg N/ha/år):		Totaldeposition (kg N/ha/år):
					8-års drift	Nudrift:	
Overdrev vest	Kategori 2	Sagsbehandler	0	Bn	0,0	0,0	0,0
Overdrev øst	Kategori 2	Sagsbehandler	0	Bn	0,0	0,0	0,0
Kat 1 skov, syd	Kategori 1	Sagsbehandler	0	S	0,0	0,0	0,0

1.6 Overholdelse af krav til husdyrbrugets drift

For at sikre overholdelsen af en række krav til husdyrbrugets drift, har Aabenraa Kommune benyttet informationer givet i den oprindelige miljøgodkendelse samt ved tilsyn. I forbindelse med revurderingen er der ligeledes givet en række oplysninger, der viser, at nedenstående driftsforskrifter er overholdt.

1.6.1 Foranstaltninger for at forebygge og begrænse forurening ved anvendelse af den bedst tilgængelige teknik

Ejendommens drift er i vid udstrækning baseret på BAT-principperne, som er sikret overholdt i den oprindelige miljøgodkendelse samt i den gældende lovgivning.

Bedriften overholder BAT for ammoniakemissioner med de valgte gulvtyper. Der er stillet vilkår til, at dybstrøelsesmåtten skal holdes tør, så emissionerne ikke går ud over det, der ligger til grund for beregningerne i husdyrgodkendelse.dk. Der benyttes fasefodring og tilsætning af fytase til foderet, hvilket sikrer en begrænset udledning af fosfor fra bedriften.

Det er Aabenraa Kommunes vurdering, at bedriften overholder BAT-kravene med mål om at forebygge og begrænse forurening. Mange af BAT-kravene er derudover implementeret i den gældende danske landbrugslovgivning, og er derfor ikke relevant at inddrage i en revurdering.

1.6.2 Effektiv udnyttelse af energi- og råvareforbrug

Der spares på energien ved at have et computerstyret ventilationssystem, der kan regulere alt efter temperatur, luftfugtighed og belægningsgrad. Ventilationssystemet rengøres ved hvert holdskifte, hvilket mindsker modstanden og derved energibehovet.

El-forbruget i miljøgodkendelsen er opgjort til 170.000 kWh/år. Det fremgår ikke af godkendelsen, hvorfra dette tal kommer, men det er i revurderingen oplyst, at dette tal formentlig var et estimat uden brug af normtal. I forbindelse med revurderingen er der indsendt en beregning af normtal for el-forbrug med en belægning på 1.680.000 slagtekyllinger årligt. Denne beregning viste et teoretisk energiforbrug på knap 495.000 kWh/år efter et normtalsforbrug på 0,3 kWh/år/slagtekylling. Idet det højeste elforbrug de seneste tre år er 270.000 kWh/år ajourføres vilkår 20 til dette forbrug.

Staldes vaskes med højtryksrensere, og der benyttes drikkenipler for at minimere vandspild. Vaskevandet opsamles i beholder, hvorfra det kan afsættes til ejers marker.

Som tidligere nævnt fasefodres der på bedriften, hvilket sikrer en optimeret næringssammensætning i foderet, og derved et formindsket råvareforbrug til foder.

Aabenraa Kommune vurderer, at der på bedriften forekommer en effektiv udnyttelse af energi- og råvareforbruget.

1.6.3 Substituering af særligt skadelige eller betænkelige stoffer

Der indgår ingen særligt skadelige eller betænkelige stoffer i fjerkræproduktionen. Aabenraa Kommune vurderer, at det ikke er relevant at påbyde at substituere nogle af de stoffer, som det er oplyst indgår i driften.

1.6.4 Optimering af produktionsprocesser

Produktionen fremstår optimeret ud fra de oplysninger, der er givet i miljøgodkendelsen fra 2006, tillægget samt senere anmeldelse.

Baseret på de af husdyrbrugets afgivne oplysninger, vurderer Aabenraa Kommune, at bedriftens produktionsprocesser er optimeret, i det omfang det er muligt.

1.6.5 Iagttagelse af miljøbeskyttelseslovens affaldshierarki

Til sikring af overholdelsen af miljøbeskyttelseslovens affaldshierarki, jf. § 35 i godkendelsesbekendtgørelsen, har Aabenraa Kommune ajourført det tidligere påbudte vilkår om affaldshåndtering til, at Aabenraa Kommunes til enhver tid gældende regulativ for erhvervsaffald skal overholdes. Vilkåret er stillet som vilkår 28.

1.6.6 Benyttelse af den bedst tilgængelige rensningsteknik i det omfang, at forureningen ikke kan undgås

Vaskevand ledes til opsamlingsbeholder, hvorfra det udspreddes på marker, hvorved de næringsstoffer, der måtte være i vaskevandet fra staldene, kan optages af afgrøderne på markerne. Staldsystemerne er derudover indrettet, så de opfylder BAT-kravet for ammoniak.

Aabenraa Kommune vurderer, at ejendommen overholder kravet om at benytte den bedst tilgængelige rensningsteknik.

1.6.7 Foranstaltninger til forebyggelse af uheld og konsekvenserne heraf

I tillægget til miljøgodkendelsen blev der redegjort for en række mulige risici fra bedriften. Det er blandt andet oplyst, at ventilationssystemet er udstyret med en alarm, så nødventilationen i anlæggene kan startes ved driftsstop. Der er derudover redegjort for, at eventuelt spild af husdyrgødning vil blive samlet op.

Aabenraa Kommune vurderer, at bedriften har tilfredsstillende foranstaltninger til at forebygge uheld og konsekvenserne af dem ved at have en ajourført beredskabsplan.

1.7 Påkrævede vilkår

Aabenraa Kommune har gennemgået den eksisterende miljøgodkendelses vilkår med henblik på at sikre, at der er stillet de nødvendige vilkår i henhold til husdyrgodkendelsesbekendtgørelsens § 36, stk. 1, punkt 9-13.

Aabenraa Kommune har fundet anledning til at påbyde og ajourføre vilkår som følge af § 36.

2 Vilkår

2.1 Begrundelse for ændrede vilkår

De følgende vilkår er fjernet, da Aabenraa Kommune har vurderet, at de enten er utidssvarende eller dækket af anden lovgivning: Vilkår 1, 4, 5, 6, 7, 10, 12, 13, 14, 15, 16, 17, 18, 29, 30, 32, 34, 35, 37, 38, 39, 40, 42, 46, 52, 54, 55, 56, 57 samt 58.

De følgende vilkår er indsat ved påbud: Vilkår 48a.

De følgende vilkår er indsat ved påbud fra anden afgørelse: Vilkår 7a.

De følgende vilkår er ajourførte: Vilkår 2, 20, 26, 28, 31, 41, 44 samt 51.

De oprindelige vilkår fra miljøgodkendelsen med tillæg fremgår af bilag 2.

2.2 Vilkårskatalog

Vilkårene i denne revurdering skal, hvis ikke andet er anført, være opfyldt fra det tidspunkt, hvor revurderingen meddeles eller miljøgodkendelsen tages i brug.

Husdyrbruget skal desuden til enhver tid leve op til gældende regler i love og bekendtgørelser, heriblandt den til enhver tid gældende husdyrgødningsbekendtgørelse samt Aabenraa Kommunes regulativer. Dette gælder også i det tilfælde, at disse regler bliver skærpede i forhold til denne revurdering.

2.3 Generelle forhold

Beskrivelse af husdyrbruget

Vilkår 1. Ophævet.

Vilkår 2. Virksomheden skal placeres, indrettes og drives i overensstemmelse med de oplysninger, der fremgår af tillægsgodkendelsen samt de vilkår, der fremgår af denne revurdering.

Vilkår 3. Ændringer i ejerforhold eller hvem, der er ansvarlig for driften af husdyrbruget skal meddeles skriftligt til Aabenraa Kommune.

Gyldighed

Vilkår 4. Ophævet.

2.4 Husdyrbrugets beliggenhed og planmæssige forhold

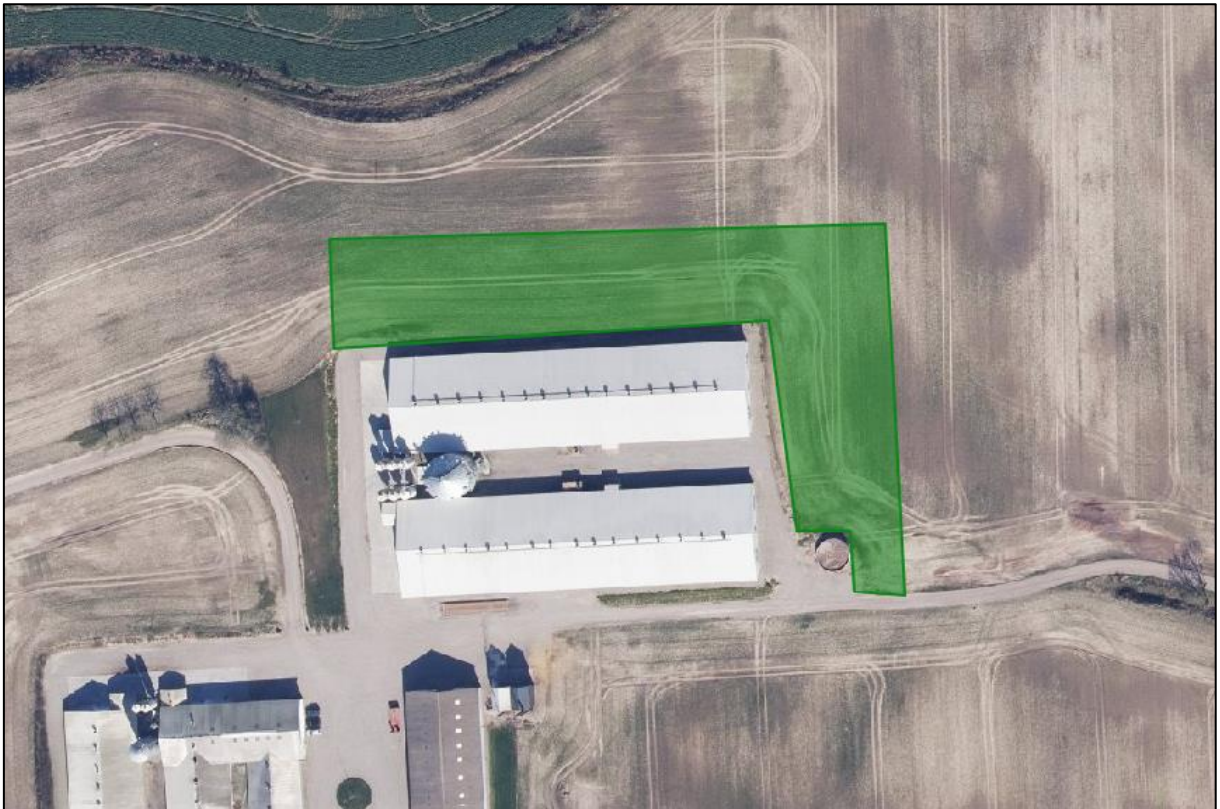
Landskab

Vilkår 5. Ophævet.

Vilkår 6. Ophævet.

Vilkår 7. Ophævet.

Vilkår 7a. Der skal etableres et læhegn nord og øst for de nyeste stalde og øst for opsamlingsbeholderen, som angivet i tilladelsen til at etablere opsamlingsbeholderen. Beplantningen skal fremstå af hjemmehørende buske og træer. Læhegnet må være 1-rækket, og skal etableres i den grønne markering, som det fremgår af situationsplanen herunder. Læhegnet skal være etableret inden den 1. august 2021.



2.5 Husdyrhold, staldanlæg og drift

Husdyrhold og staldindretning

Vilkår 8. Dyreholdets omfang og sammensætning samt fordeling i de enkelte staldafsnit må på årsplan ikke overstige/ændres i forhold til nedenstående tabel dog med mulighed for fleksibilitet som angivet i vilkår 7. Dyreenhedsomregningsfaktoren fremgår af bilag 1 afsnit F til bekendtgørelse nr. 915 af 27. juni 2013 (husdyrgødningsbekendtgørelsen). Ved ændringer i dyreenhedsomregningsfaktorerne er det antallet af individer, der er givet miljøgodkendelse til.

Dyrehold	Staldsystem (gulvsystem udmugnings-system)	og	Max kg dyr på stald	Antal dyr årligt	DE
Slagtekyllinger	Fast gulv dybstrøelse	med	102.000	520.000	173,33
Slagtekyllinger (35 dage)	Fast gulv dybstrøelse	med	102.000	520.000	173,33
Slagtekyllinger (35 dage)	Fast gulv dybstrøelse	med	66.300	337.000	112,33
Slagtekyllinger (35 dage)	Fast gulv dybstrøelse	med	59.500	303.000	101,0
			329.800	1.680.000	560,0

Vilkår 9. Inden for dette produktionsniveau tillades en længere levetid for kyllingerne, således at afgangsalderen kan variere imellem 30-40 dage, når der samtidig korrigeres i antallet af individer, således at den årlige produktion ikke overstiger 560,0 DE udregnet efter omregningsfaktor i vilkår 7. Samtidig må maksimale kg slagtekyllinger på stald ad gangen ikke overskride 329.800 kg

Vilkår 10. Ophævet.

Ventilation

Vilkår 11. Ventilatorer skal serviceres og renholdes med de for det konkrete anlægs vejledende intervaller og specifikationer med henblik på driftssikker funktion.

Vilkår 12. Ophævet.

Fodring

Vilkår 13. Ophævet.

Vilkår 14. Ophævet.

Vilkår 15. Ophævet

Vilkår 16. Ophævet.

Opbevaring og håndtering af foder og ensilage

Vilkår 17. Ophævet.

Rengøring af stalde

Vilkår 18. Ophævet.

Energi- og vandforbrug

Vilkår 19. Elforbruget skal mindst registreres en gang årligt. Elforbruget skal kunne dokumenteres i mindst 5 år.

Vilkår 20. Hvis elforbruget på årsplan stiger med mere end 10 % ud over 270.000 kWh/år, skal der indenfor 3 måneder fra sidste aflæsningsdato udarbejdes en handleplan, så elforbruget igen kan reduceres til det oplyste, hvis ikke merforbruget ud fra en konkret vurdering kan accepteres. Planen skal fremvises ved tilsyn.

Vilkår 21. Anlæg og installationer, der er særligt energiforbrugende, f.eks. ventilationssystemet, skal minimum kontrolleres én gang om året og vedligeholdes således, at det altid fungerer optimalt. Dato for kontrol skal kunne dokumenteres i mindst 5 år.

Vilkår 22. Vandforbruget til dyreholdet skal registreres mindst en gang hver måned. Vandforbruget skal kunne dokumenteres i mindst 5 år.

Vilkår 23. Hvis vandforbruget på årsplan stiger med mere end 10 % ud over 10.500 m³, skal der inden 3 måneder fra sidste aflæsningsdato udarbejdes en handleplan, så vandforbruget igen kan reduceres til det oplyste, hvis ikke merforbruget ud fra en konkret vurdering kan accepteres. Planen skal forevises ved tilsyn.

Spildevand samt tag - og overfaldevand

Vilkår 24. Vask af maskiner og redskaber, hvorfra der kan forekomme gødningsrester, skal foregå på støbt plads med tæt bund og med bortledning af spildevandet til opsamlingsbeholder.

Vilkår 25. Rengøringsvand fra alle fjerkræhallerne skal ledes til opsamlingsbeholder.

Kemikalier og medicin mv.

Vilkår 26. Kemikalier, medicin, foderstoffer m.v., skal opbevares, således at de ikke kan ledes til jord, grundvand eller overfladevand, hvis der måtte ske udslip. Et eventuelt spild af sådanne stoffer med fare for forurening skal straks opsamles.

Affald

Vilkår 27. Døde kyllinger skal opbevares i kølecontainer indtil afhentning.

Vilkår 28. Affald skal opbevares og håndteres som beskrevet i Aabenraa Kommunes til enhver tid gældende affaldsregulativ for erhvervsaffald.

Olie

Vilkår 29. Ophævet.

Vilkår 30. Ophævet.

Vilkår 31. Olie og diesel, herunder spildprodukter, skal opbevares i overjordiske beholdere på fast bund uden afløb så spild kan opsamles.

Vilkår 32. Ophævet.

Driftsforstyrrelser og uheld

Vilkår 33. Der skal på ejendommen altid forefindes egnet materiale til opsamling af eventuelt spild.

Vilkår 34. Ophævet.

Vilkår 35. Ophævet.

2.6 Gødningsproduktion og – håndtering

Opbevaring af fast husdyrgødning, dybstrøelse og kompost

Vilkår 36. Ved opbevaring af husdyrgødning i lukket container skal containere minimum opfylde kravene angivet i landbrugets byggeblad 103.06-08 om container til opsamling af fast gødning fra heste, mink m.v.

Vilkår 37. Ophævet.

Vilkår 38. Ophævet.

Vilkår 39. Ophævet.

Vilkår 40. Ophævet.

Vilkår 41. Markstakke skal ligge minimum 100 m fra det beskyttede naturområde A i bilag 3.

Vilkår 42. Ophævet.

2.7 Forurening og gener fra husdyrbruget

Lugt

Vilkår 43. Såfremt der efter Aabenraa Kommunes vurdering opstår væsentlige lugtgener, der vurderes at være væsentligt større, end det kan forventes ifølge grundlaget for miljøvurderingen, kan Aabenraa Kommune meddele påbud om, at der skal indgives og gennemføres projekt for afhjælpende foranstaltninger. Eventuelle udgifter hertil afholdes af bedriften.

Fluer og skadedyr

Vilkår 44. Der skal på husdyrbruget foretages effektiv fluebekæmpelse som minimum i overensstemmelse med de nyeste fastsatte retningslinjer fra Aarhus Universitet, Institut for Agroøkologi.

Transport

Vilkår 45. Ved transport af fast husdyrgødning ud på offentlige veje/private fællesveje skal vognen læsses korrekt, så spild så vidt muligt ikke kan finde sted. Skulle der alligevel ske spild, skal det staks opsamles.

Vilkår 46. Ophævet.

Støj

Vilkår 47. Bidraget fra landbruget med adressen Eskær 19, 6200 Aabenraa til det ækvivalente, korrigerede støjniveau i dB(A) må i det åbne land samt i området landsbyen Tråsbøl ikke overskride følgende værdier:

	Mandag - fredag kl. 07.00 - 18.00 Lørdag kl. 07.00 - 14.00	Mandag - fredag kl. 18.00 - 22.00 Lørdag kl. 14.00 - 22.00 Søn og helligdag kl. 07.00 - 22.00	Alle dage kl. 22.00 - 07.00
Det åbne land	55	45	40
Landsbyen Tråsbøl, planområde 1.8.011.L	55	45	40

Notationer og principper, der anvendes ved beskrivelse og regulering af ekstern støj fra landbruget, er anført i Miljøstyrelsens vejledning nr. 5/1984 *Ekstern støj fra virksomheder*.

Støjgrænserne må i det åbne land ikke overskrides ved udendørs opholdsarealer ved boliger.

Støjgrænserne må i planområdet 1.8.011.L ikke overskrides noget sted i området.

For dagperioden kl. 07.00-18.00 skal grænseværdierne overholdes inden for det mest støjbelastede tidsrum på 8 timer.

For aftenperioden kl. 18.00 -22.00 skal grænseværdierne overholdes inden for den mest støjbelastede time.

For natperioden kl. 22.00 - 07.00 skal grænseværdierne overholdes inden for den mest støjbelastede halve time.

Støj fra intern transport på landbrugets område medregnes i landbrugets støjbidrag.

Dog medregnes kun støjbidrag fra transport ved driftsbygninger og på områder i umiddelbar nærhed af disse.

Ved tilkørsel af foderafgrøder som eksempelvis korn og majs til siloanlæg eller til faste oplagspladser eller ved bortkørsel af gylle/fast gødning i forbindelse med udbringning til mark kan der ses bort fra støjbidraget fra disse aktiviteter.

Støj fra mobile anlæg opstillet ved driftsbygninger, eksempelvis fra blæsere på lastvogne med varer til landbruget, skal medregnes i landbrugets støjbidrag, uagtet at anlæggene måtte befinde sig på et køretøj, der ikke hører til landbruget.

Målinger/beregninger til kontrol af, at grænseværdierne er overholdt, skal udføres, når tilsynsmyndigheden finder det påkrævet.

Dog kan målinger/beregninger kræves højst en gang årligt.

Tilsynsmyndigheden kan kræve, at målinger/beregninger skal foretages af et akkrediteret firma eller laboratorium eller af en certificeret person omfattet af Miljøstyrelsens godkendelsesordning "Miljømåling - ekstern støj".

Udgifterne afholdes af landbruget.

Støv

Vilkår 48. Driften må ikke medføre væsentlige støvgener udenfor ejendommens eget areal. Dette vurderes af tilsynsmyndigheden.

Vilkår 48a. Husdyrbruget skal vedblivende søge at begrænse støvgenerne ved naboen Eskær 15B. Dette kan eksempelvis ske ved vanding af grusvejen, eller ved udlægning af støvbegrænsende midler på vejen. Yderligere skal der køres under hensynstagen til støvgenerne ved naboen.

Lys

Vilkår 49. Lyskegler fra udendørs pladsbelysning må ikke vende direkte mod nabobeboelser.

2.8 Husdyrbrugets ophør

Vilkår 50. Ved hel eller delvis ophør af husdyrbruget skal Aabenraa Kommune senest 4 uger efter ophøret kontaktes med henblik på vejledning om nødvendige foranstaltninger for at undgå forureningsfare.

2.9 Egenkontrol og dokumentation

Vilkår 51. Bedriftens årsproduktion skal kunne dokumenteres ved tilsyn i henhold til vilkår 8. Kvitteringer for aflevering af farligt affald og andre dokumentationer for vilkårenes overholdelse skal forevises Aabenraa Kommune på forlangende.

Vilkår 52. Ophævet.

Vilkår 53. Dokumentation for aktuel produktion skal foreligge. Der skal foreligge en opgørelse over producerede hold/år, indkøbt foder og kyllinger og antal slagtede dyr.

Vilkår 54. Ophævet.

Vilkår 55. Ophævet.

Vilkår 56. Ophævet.

Vilkår 57. Ophævet.

Vilkår 58. Ophævet.

3 Offentlighed og klagevejledning

3.1 Annoncering

Revurderingen har været offentligt forannonceret fra den 4. september 2019 på Aabenraa Kommunes hjemmeside.

Den meddelte revurdering bliver offentligt annonceret på Aabenraa Kommunes hjemmeside den 24. februar 2021, og afgørelsen bliver fremsendt til de klageberettigede. Da der i en revurdering ikke gives tilladelse til udvidelser, er det Aabenraa Kommunes vurdering, at naboer og andre klageberettigede enkeltpersoner fra den oprindelige godkendelse ikke er klageberettigede ved revurderingen.

En undtagelse herfor er dog ejerne af Eskær 15b, 6200 Aabenraa, som stadig betragtes som part i sagen, da vilkår 46 omkring en omlægning af vejen Eskær blev givet efter høringsbemærkning fra Eskær 15b. Vejen er siden lagt om, så den går et par meter længere fra ejendommen. Aabenraa Kommune påtænker at sløjfe vilkåret.

3.2 Høring

Et udkast til revurderingen blev den 5. maj 2020 sendt i høring hos ansøger og andre berørte, som måtte have udbedt sig udkastet til kommentering. Ejerne af Eskær 15b, 6200 Aabenraa er ligeledes blevet hørt. Der var en frist på 2 uger til at fremsende kommentarer.

Aabenraa Kommune modtog en bemærkning til udkastet fra ejerne af Eskær 15b, der i perioder oplever støj- og støvgener fra tilkørslen til husdyrbruget, der løber forbi naboejendommen. Aabenraa Kommune har valgt at indsætte et støvvilkår for at imødegå bemærkningerne fra nabo.

Du har ifølge forvaltningslovens³ § 9 ret til aktindsigt i alle dokumenter der vedrører sagen. Eventuel aftale herom skal træffes med Team Miljøs landbrugsgruppe på landbrug@aabenraa.dk.

3.3 Hjemmel

Afgørelsen er truffet med hjemmel i husdyrgodkendelsesbekendtgørelsens § 39, stk. 1.

3.4 Revurdering

IE-godkendelsen skal fremover tages op til revurdering hvert 10. år, hvilket giver ophav til næste revurdering den 24. februar 2031. Ligeledes tages godkendelsen op til automatisk revurdering, hvis der vedtages nye BAT-konklusioner.

3.5 Klagevejledning

Revurderingen kan i medfør af husdyrbruglovens § 76 påklages til Miljø- og Fødevareklagenævnet.

Hvis du ønsker at klage over denne afgørelse, kan du klage til Miljø- og Fødevareklagenævnet. Du klager via Klageportalen, som du finder et link til på forsiden af www.naevneneshus.dk. Klageportalen ligger på www.borger.dk og www.virk.dk. Du logger på www.borger.dk eller www.virk.dk, ligesom du plejer, typisk med NEM-ID. Klagen sendes gennem Klageportalen til Aabenraa Kommune, der har truffet afgørelsen. En klage er indgivet, når den er tilgængelig for kommunen i Klageportalen. Når du klager, skal du som privatperson betale et gebyr på kr. 900. For virksomheder og organisationers vedkommende er gebyret på 1.800 kr. Du betaler gebyret med betalingskort i Klageportalen.

Miljø- og Fødevareklagenævnet skal som udgangspunkt afvise en klage, der kommer uden om Klageportalen, hvis der ikke er særlige grunde til det. Hvis du ønsker at blive fritaget

³ Lovbekendtgørelse nr. 433 af 22. april 2014 Forvaltningsloven.

for at bruge Klageportalen, skal du sende en begrundet anmodning til Aabenraa Kommune, der har truffet afgørelse i sagen. Aabenraa Kommune videregiver herefter anmodningen til Miljø- og Fødevareklagenævnet, som træffer afgørelse om, hvorvidt din anmodning kan imødekommes.

Klagefristen udløber 4 uger efter, at revurderingen er meddelt. Er afgørelsen offentligt bekendtgjort, regnes klagefristen dog altid fra bekendtgørelsen. Hvis klagefristen udløber på en lørdag eller helligdag, forlænges fristen til den følgende hverdag.

Afgørelsen annonceres offentligt den 24. februar 2021 på Aabenraa Kommunes hjemmeside. En eventuel klage skal være modtaget senest den 24. marts 2021, der er dagen for klagefristens udløb.

Aabenraa Kommune kan oplyse, at det af husdyrbruglovens § 81, stk. 1 fremgår, at en klage ikke har opsættende virkning, med mindre Miljø- og Fødevareklagenævnet bestemmer andet.

Når Aabenraa Kommune modtager en klage, underretter kommunen straks ansøger om klagen.

Afgørelsen kan påklages af:

- Afgørelsens adressat
- Miljøministeren, når væsentlige nationale eller internationale interesser er berørt.
- Enhver, der har en individuel, væsentlig interesse i sagens udfald
- Sundhedsstyrelsen
- Danmarks Fiskeriforening, Ferskvandsfiskeriforeningen for Danmark, Arbejderbevægelsens Erhvervsråd og Forbrugerrådet, alle i henhold til lovens § 85
- Lokale foreninger og organisationer, i henhold til lovens § 86
- Landsdækkende foreninger og organisationer, i henhold til lovens § 87

Søgsmål til prøvelse af afgørelsen skal være anlagt inden 6 måneder efter, at afgørelsen er offentligt bekendtgjort.

Har du spørgsmål i forhold til denne afgørelse, er du velkommen til at kontakte Team Miljø's landbrugsgruppe på landbrug@aabenraa.dk.

Den 24. februar 2021



Jon Kjær Jensen
Team Miljø
Byg, Natur & Miljø
Dir. tlf. 73 76 62 86

Aabenraa Kommune
Skelbækvej 2, 6200 Aabenraa

4 Bilag

- 1 Revurderingsskema
- 2 Oprindelige vilkår
- 3 Kort over naturareal nær bedriften

Husdyrgodkendelse.dk

Revurderingsskema (213293)

Dette er en revurdering af en miljøgodkendelse efter § 12 i husdyrgodkendelsesloven.

Versionsnummer:
0

Indsendelsesdato:
Der kunne ikke hentes en dato for indsendelse af skemaet

Genereringsdato:
03-02-2020

Husdyrbruget

Husdyrbrugets CVR-nummer	26695473
Husdyrbrugets navn	Østerholm
Beliggenhedsadresse	Eskær 19
Postnummer	6200
By	Aabenraa

Ejendom

Ejendomsnummer	5800007327
CHR numre	

Ansøger

Ansøger navn	Snogbækgård I/S
Ansøger adresse	Vester Snogbæk 5
Ansøger postnummer	6400
Ansøger by	Sønderborg
Ansøger telefon	21653555
Ansøger email	snogbaekgaard@jubii.dk

Kort beskrivelse:

Revurdering (213293) | Gennemse & indsend

Her er alle indtastninger og beregningsresultater samlet på en side, der kan udskrives som en samlet PDF.

Dette er en revurdering af en miljøgodkendelse efter § 12 i husdyrgodkendelsesloven.

Typen af IE - brug:
IE-fjerkræ

Kort beskrivelse:

Versionsnummer:
0

1. Basisoplysninger

Husdyrbruget

Bedrift Cvr	26695473
Husdyrbrugets navn	Østerholm
Beliggenhedsadresse	Eskær 19
Postnummer	6200
By	Aabenraa

Ansøger

Ansøgersnavn	Snogbækgård I/S
Ansøgeradresse	Vester Snogbæk 5
Ansøgerpostnummer	6400
Ansøgerby	Sønderborg
Ansøgertelefon	21653555
Ansøger-email	snogbaekgaard@jubii.dk

Ejendom

Ejendomsnummer	5800007327
CHR numre	

Matrikler på ejendomsnummer

- Matrikel: 55 - Svejrup, Felsted
- Matrikel: 316 - Tråsbøl, Felsted
- Matrikel: 318 - Tråsbøl, Felsted
- Matrikel: 343 - Tråsbøl, Felsted
- Matrikel: 373 - Tråsbøl, Felsted
- Matrikel: 6 - Tråsbøl, Felsted

2. Overblik over stalde og produktioner

Stalde og produktioner						
Staldnavn	Staldstørrelse (m ²)	Ventilation	Kildehøjde	Produktion	Antal måneder udegående	Produktionsareal (m ²)
Ansøgt drift						
Staldomrids 2	2679	Mekanisk ventilation	6 m	(#201542) Kyllinger, konventionelle slagtekyllinger	0	2679
Staldomrids 1	2705	Mekanisk ventilation	6 m	(#201543) Kyllinger, konventionelle slagtekyllinger	0	2705
Stald 2	1873	Mekanisk ventilation	6 m	(#201536) Kyllinger, konventionelle slagtekyllinger	0	1873
Stald 1	2030	Mekanisk ventilation	6 m	(#201538) Kyllinger, konventionelle slagtekyllinger	0	2030
Sum						9287
Nudrift						
Staldomrids 2	2679	Mekanisk ventilation	6 m			
Staldomrids 1	2705	Mekanisk ventilation	6 m			
Stald 2	1873	Mekanisk ventilation	6 m	(#201537) Kyllinger, konventionelle slagtekyllinger	0	0
Stald 1	2030	Mekanisk ventilation	6 m	(#201539) Kyllinger, konventionelle slagtekyllinger	0	0
Smågrisestald	721	Blandet ventilation	3 m	(#201541) Smågrise. Toklimastald, delvis spaltegulv	0	0
Sum						0
8 års drift - Ingen data						

3. Overblik over husdyrgødning

Opbevaringslagre					
Navn	Lagertype	Yderligere oplysninger	Bedste tilgængelige opbevaringsteknik	Dimension	Areal (m ²)
Ansøgt drift					
Gylletank	Flydende				81
Nudrift - Ingen data					
8 års drift - Ingen data					

4. Ammoniakemission

4.1 Samlet ammoniakemission fra husdyrbruget (stald og lager)

Driftstype:	Ammoniakemission fra staldafsnit (kg NH ₃ -N/år)	Ammoniakemission fra lagre (kg NH ₃ -N/år)	Ammoniakemission fra husdyrbruget (kg NH ₃ -N/år)
Ansøgt drift	6872,4	32,5	6904,9
Nudrift	0,0	0,0	0,0
8 års-drift	0,0	0,0	0,0

4.2 Resultater fra staldafsnit

4.2.1 Ammoniakemission og reducerende tiltag på staldafsnit og produktioner

Navn på staldafsnit: <i>Staldomrids 2</i>					
Produktion	Produktionsareal (m ²)	Ammoniakemission (kg NH ₃ -N/år)	Reduktion, udegående dyr (kg NH ₃ -N/år)	Effekt, miljøteknologi (kg NH ₃ -N/år)	Faktisk ammoniakemission (kg NH ₃ -N/år)
Ansøgt drift					
(#201542) Kyllinger, konventionelle slagtekyllinger	2679	1982,5	0,0	0,0	1982,5
Nudrift - Ingen data					
8 års-drift - Ingen data					

Navn på staldafsnit: <i>Staldomrids 1</i>					
Produktion	Produktionsareal (m ²)	Ammoniakemission (kg NH ₃ -N/år)	Reduktion, udegående dyr (kg NH ₃ -N/år)	Effekt, miljøteknologi (kg NH ₃ -N/år)	Faktisk ammoniakemission (kg NH ₃ -N/år)
Ansøgt drift					
(#201543) Kyllinger, konventionelle slagtekyllinger	2705	2001,7	0,0	0,0	2001,7
Nudrift - Ingen data					
8 års-drift - Ingen data					

Navn på staldafsnit: <i>Stald 2</i>					
Produktion	Produktionsareal (m ²)	Ammoniakemission (kg NH ₃ -N/år)	Reduktion, udegående dyr (kg NH ₃ -N/år)	Effekt, miljøteknologi (kg NH ₃ -N/år)	Faktisk ammoniakemission (kg NH ₃ -N/år)
Ansøgt drift					
(#201536) Kyllinger, konventionelle slagtekyllinger	1873	1386,0	0,0	0,0	1386,0
Nudrift					
(#201537) Kyllinger, konventionelle slagtekyllinger	0	0,0	0,0	0,0	0,0
8 års-drift - Ingen data					

Navn på staldafsnit: Stald 1					
Produktion	Produktionsareal (m ²)	Ammoniakemission (kg NH ₃ -N/år)	Reduktion, udegående dyr (kg NH ₃ -N/år)	Effekt, miljøteknologi (kg NH ₃ -N/år)	Faktisk ammoniakemission (kg NH ₃ -N/år)
Ansøgt drift					
(#201538) Kyllinger, konventionelle slagtekyllinger	2030	1502,2	0,0	0,0	1502,2
Nudrift					
(#201539) Kyllinger, konventionelle slagtekyllinger	0	0,0	0,0	0,0	0,0
8 års-drift - Ingen data					

Navn på staldafsnit: Smågrisestald					
Produktion	Produktionsareal (m ²)	Ammoniakemission (kg NH ₃ -N/år)	Reduktion, udegående dyr (kg NH ₃ -N/år)	Effekt, miljøteknologi (kg NH ₃ -N/år)	Faktisk ammoniakemission (kg NH ₃ -N/år)
Ansøgt drift - Ingen data					
Nudrift					
(#201541) Smågrise. Toklimastald, delvis spaltegulv	0	0,0	0,0	0,0	0,0
8 års-drift - Ingen data					

4.3 Resultater for lagre

4.3.1 Ammoniakemission og effekt af miljøteknologi på lagre med flydende husdyrgødning

Lagre med flydende husdyrgødning				
Lagernavn	Overfladeareal (m ²)	Ammoniakemission (kg NH ₃ -N/år)	Effekt, miljøteknologi (kg NH ₃ -N/år)	Ammoniakemission for lagre (kg NH ₃ -N/år)
Ansøgt drift				
Gylletank	81	32,5	0,0	32,5
Nudrift - Ingen data				
8 års-drift - Ingen data				

4.3.2 Oversigt over husdyrgødningstyper produceret i ansøgt drift

Gødningstyper produceret fra de valgte dyretype og staldsystemer Gødningstype fra produktion: Fjerkræ
Angivne gødningstyper i indtegnede lagre Gødningstype fra lagre: Flydende gødning

5. BAT

Samlet BAT beregning			
	Stalde	Lagre	Total
Samlet BAT krav (kg NH ₃ -N /år)	6872	33	6905
Faktisk emission (kg NH ₃ -N /år)	6872	33	6905
Forskel (kg NH ₃ -N /år)	-	-	0
Vejledende BAT Overholdt?	-	-	Ja

Samlet ammoniaktab for hele anlægget (alle produktioner) opnåelig ved anvendelse af BAT				
Vejl. sum (kg NH ₃ -N /år)	Ansøgers forslag (kg NH ₃ -N /år)	Ansøgers Begrundelse	Kommunens krav (kg NH ₃ -N /år)	Kommunens Begrundelse
6872				

Beregninger af progressive BAT krav opnåelig ved anvendelse af BAT for produktioner i nye stalde

Ansøgningen indeholder ikke produktioner med dyretype og staldsystemer hvor BAT kravet bestemmes progressivt ud fra arealet.

BAT krav opnåelig ved anvendelse af BAT for nye og eksisterende stalde				
Staldnavn	Navn på dyretype og staldsystem eller flexgruppe	Forudsætning for BAT-beregning	BAT krav ved ny stald (kg NH ₃ -N / (m ² · år))	BAT krav ved eksisterende stald (kg NH ₃ -N / (m ² · år)) ^c
Staldomrids 2	Kyllinger, konventionelle slagtekyllinger	Eksisterende staldafsnit	0,57	0,74
Staldomrids 1	Kyllinger, konventionelle slagtekyllinger	Eksisterende staldafsnit	0,57	0,74
Stald 2	Kyllinger, konventionelle slagtekyllinger	Eksisterende staldafsnit	0,57	0,74
Stald 1	Kyllinger, konventionelle slagtekyllinger	Eksisterende staldafsnit	0,57	0,74

^c BAT krav ved eksisterende stald er tabelværdien for staldtypen. BAT kravet kan være lavere i den aktuelle situation, hvis der fastsat vilkår til eksisterende stald i en tidligere godkendelse.

Ammoniaktab pr. produktion opnåelig ved anvendelse af BAT						
Produktion	Areal (m ²)	BAT krav (kg NH ₃ -N / (m ² · år))	Korrektionsfaktor for udegående	Vejl. sum (kg NH ₃ -N /år)	Ansøgers forslag (kg NH ₃ -N /år)	Kommunens krav (kg NH ₃ -N /år)
(#201542) Kyllinger, konventionelle slagtekyllinger	2679	0,74	1	1982		
(#201543) Kyllinger, konventionelle slagtekyllinger	2705	0,74	1	2002		
(#201536) Kyllinger, konventionelle slagtekyllinger	1873	0,74	1	1386		
(#201538) Kyllinger, konventionelle slagtekyllinger	2030	0,74	1	1502		

6. Naturområder

6.1 Samlet resultat af ammoniakberegninger

Samlet emission: 6904,9 (kg NH₃-N/år)

Meremission (8 års-drift) 6904,9 (kg NH₃-N/år)

Meremission (nudrift) 6904,9 (kg NH₃-N/år)

6.2 Overblik over naturpunkter

Naturpunkt: Overdrev vest	
Kategori	Kategori 2
Opretter	Sagsbehandler
Ruhed	Blandet natur med lav bevoksning
Beskrivelse	
Kumulation	Nul ejendomme (0)
Merdeposition (8 års-drift)	0,0 kg N/ha/år
Merdeposition (nudrift)	0,0 kg N/ha/år
Total deposition	0,0 kg N/ha/år

Naturpunkt: Overdrev øst	
Kategori	Kategori 2
Opretter	Sagsbehandler
Ruhed	Blandet natur med lav bevoksning
Beskrivelse	
Kumulation	Nul ejendomme (0)
Merdeposition (8 års-drift)	0,0 kg N/ha/år
Merdeposition (nudrift)	0,0 kg N/ha/år
Total deposition	0,0 kg N/ha/år

Naturpunkt: Kat 1 skov, syd	
Kategori	Kategori 1
Opretter	Sagsbehandler
Ruhed	Skov
Beskrivelse	
Kumulation	Nul ejendomme (0)
Merdeposition (8 års-drift)	0,0 kg N/ha/år
Merdeposition (nudrift)	0,0 kg N/ha/år
Total deposition	0,0 kg N/ha/år

Naturlinjer til punkt: Overdrev vest				
Naturlinje fra	Ruhed opland	Merdeposition (nudrift) (kg N/ha/år)	Merdeposition (8 års-drift) (kg N/ha/år)	Totaldeposition (kg N/ha/år)
S: Staldomrids 2	Landbrug	0,0	0,0	0,0
S: Staldomrids 1	Landbrug	0,0	0,0	0,0
S: Stald 2	Landbrug	0,0	0,0	0,0
S: Stald 1	Landbrug	0,0	0,0	0,0
S: Smågrisestald	Landbrug	0,0	0,0	0,0
G: Gylletank	Landbrug	0,0	0,0	0,0

Naturlinjer til punkt: Overdrev øst				
Naturlinje fra	Ruhed opland	Merdeposition (nudrift) (kg N/ha/år)	Merdeposition (8 års-drift) (kg N/ha/år)	Totaldeposition (kg N/ha/år)
S: Staldomrids 2	Landbrug	0,0	0,0	0,0
S: Staldomrids 1	Landbrug	0,0	0,0	0,0
S: Stald 2	Landbrug	0,0	0,0	0,0
S: Stald 1	Landbrug	0,0	0,0	0,0
S: Smågrisestald	Landbrug	0,0	0,0	0,0
G: Gylletank	Landbrug	0,0	0,0	0,0

Naturlinjer til punkt: Kat 1 skov, syd				
Naturlinje fra	Ruhed opland	Merdeposition (nudrift) (kg N/ha/år)	Merdeposition (8 års-drift) (kg N/ha/år)	Totaldeposition (kg N/ha/år)
S: Staldomrids 2	Landbrug	0,0	0,0	0,0
S: Staldomrids 1	Landbrug	0,0	0,0	0,0
S: Stald 2	Landbrug	0,0	0,0	0,0
S: Stald 1	Landbrug	0,0	0,0	0,0
S: Smågrisestald	Landbrug	0,0	0,0	0,0
G: Gylletank	Landbrug	0,0	0,0	0,0

7. Supplerende oplysninger

Typen af IE-brug:

IE-fjerkræ

Oplysninger om IE-bruget:

ikke angivet

Generelle oplysningskrav:

ikke angivet

Oplysninger om ventilationsforhold:

ikke angivet

Samlet opbevaringskapacitet:

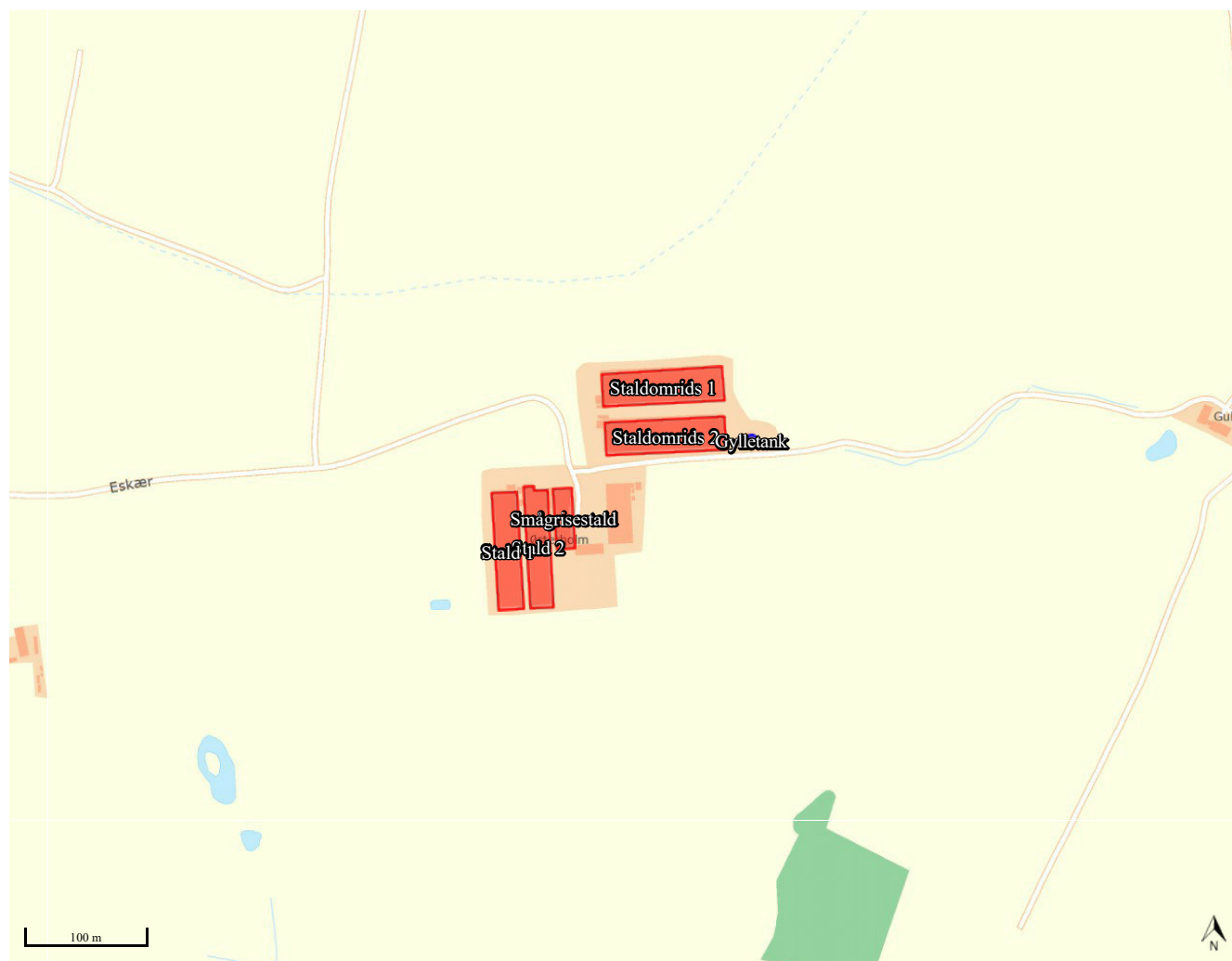
0,00

Samlet begrundelse for revurdering:

ikke angivet

8. Kortuddrag

Staldafsnit og opbevaringslagre (automatisk)



Bilag 2 – De oprindelige vilkår

Generelle forhold

Beskrivelse af husdyrbruget

- Vilkår 1. Ved ibrugtagning af denne tillægsgodkendelse med tilhørende vilkår, ophæves miljøgodkendelse med vilkår af 13. september 2006.
- Vilkår 2. Virksomheden skal placeres, indrettes og drives i overensstemmelse med de oplysninger, der fremgår af det vedlagte ansøgningsmateriale, skema nr. 51550, version 2, genereret og udskrevet fra www.husdyrgodkendelse.dk den 10. juni 2013 og med de vilkår, der fremgår af tillægsgodkendelsen.
- Vilkår 3. Ændringer i ejerforhold eller hvem, der er ansvarlig for driften af husdyrbruget skal meddeles skriftligt til Aabenraa Kommune.

Gyldighed

- Vilkår 4. Tillægsgodkendelsen bortfalder, såfremt den ikke er udnyttet inden 2 år regnet fra den 2. maj 2014. Godkendelsen anses for udnyttet ved iværksættelse af bygge- og anlægsarbejder. Såfremt afgørelsen bliver påklaget til Natur- og Miljøklagenævnet forlænges fristen for udnyttelse med den tid, hvor klagesagen har verseret hos Natur- og Miljøklagenævnet, medmindre Natur- og Miljøklagenævnet bestemmer andet.

Husdyrbrugets beliggenhed og planmæssige forhold

Landskab

- Vilkår 5. De nye stalde ST-172274 og ST-172276 skal opføres i grå nuancer og hver hal må ikke have et grundplan større end 2.500 m².
- Vilkår 6. Fodersiloer skal opføres som angivet i tabel 3, og placeres som vist på bilag 1.1
- Vilkår 7. Fodersiloer skal opføres i hvid ikke-reflekterende glasfiber.

Husdyrhold, staldanlæg og drift

Husdyrhold og staldindretning

- Vilkår 8. Dyreholdets omfang og sammensætning samt fordeling i de enkelte staldafsnit må på årsplan ikke overstige/ændres i forhold til nedenstående tabel dog med mulighed for fleksibilitet som angivet i vilkår 7. Dyreenhedsomregningsfaktoren fremgår af bilag 1 afsnit F til bekendtgørelse nr. 915 af 27. juni 2013 (husdyrgødningsbekendtgørelsen). Ved ændringer i dyreenhedsomregningsfaktorerne er det antallet af individer, der er givet miljøgodkendelse til.

Dyrehold	Staldsystem (gulvsystem og udmugnings-system)	Max kg dyr på stald	Antal dyr årligt	DE
Slagtekyllinger	Fast gulv med dybstrøelse	102.000	520.000	173,33
Slagtekyllinger (35 dage)	Fast gulv med dybstrøelse	102.000	520.000	173,33
Slagtekyllinger (35 dage)	Fast gulv med dybstrøelse	66.300	337.000	112,33
Slagtekyllinger (35 dage)	Fast gulv med dybstrøelse	59.500	303.000	101,0
		329.800	1.680.000	560,0

Vilkår 9. Inden for dette produktionsniveau tillades en længere levetid for kyllingerne, således at afgangsalderen kan variere imellem 30-40 dage, når der samtidig korrigeres i antallet af individer, således at den årlige produktion ikke overstiger 560,0 DE udregnet efter omregningsfaktor i vilkår 7. Samtidig må maksimale kg slagtekyllinger på stald ad gangen ikke overskride 329.800 kg

Vilkår 10. De to nye fjerkræhaller (ST 172274 og ST 172276) skal isoleres svarende til U-værdier på 0,4 W/m²/°C eller bedre.

Ventilation

Vilkår 11. Ventilatorer skal serviceres og renholdes med de for det konkrete anlægs vejledende intervaller og specifikationer med henblik på driftssikker funktion.

Vilkår 12. Ventilationsmotorerne på nye haller, stald ST-172274 og ST-172276, skal være super lavenergimotorer.

Fodring

Vilkår 13. Der skal anvendes fasefodring og foder med højt fordøjelig fosforkilder og fytase i produktionen.

Vilkår 14. Proteinindholdet i fuldfoder til slagtekyllinger må i gennemsnit maksimalt være følgende totalniveauer for protein afhængig af kyllingealder.

Alder, dage	Råprotein, gram pr. kg foder
30	207
32	205
35	203
40	200

Vilkår 15. Fosforindholdet i fuldfoder må i gennemsnit over en treårig periode maksimalt være følgende totalniveau for fosfor afhængig af kyllingealder.

Alder, dage	Fosfor, gram pr. kg foder
-------------	---------------------------

30	6,2
32	6,1
35	6,0
40	5,9

Vilkår 16. Der skal som minimum være en blandeforskrift/deklaration for hver fodrefase, der er anvendt.

Opbevaring og håndtering af foder og ensilage

Vilkår 17. Foderet til fjerkræholdet skal opbevares i lukkede siloer.

Rengøring af stalde

Vilkår 18. Staldene skal rengøres og desinficeres minimum efter hvert hold slagtekylinger. Dato for rengøring skal noteres i driftsjournalen.

Energi- og vandforbrug

Vilkår 19. Elforbruget skal mindst registreres en gang årligt. Elforbruget skal kunne dokumenteres i mindst 5 år.

Vilkår 20. Hvis elforbruget på årsplan stiger med mere end 10 % ud over 170.000 kWh/år, skal der indenfor 3 måneder fra sidste aflæsningsdato udarbejdes en handleplan, så elforbruget igen kan reduceres til det oplyste, hvis ikke merforbruget ud fra en konkret vurdering kan accepteres. Planen skal fremvises ved tilsyn.

Vilkår 21. Anlæg og installationer, der er særligt energiforbrugende, f.eks. ventilationssystemet, skal minimum kontrolleres én gang om året og vedligeholdes således, at det altid fungerer optimalt. Dato for kontrol skal kunne dokumenteres i mindst 5 år.

Vilkår 22. Vandforbruget til dyreholdet skal registreres mindst en gang hver måned. Vandforbruget skal kunne dokumenteres i mindst 5 år.

Vilkår 23. Hvis vandforbruget på årsplan stiger med mere end 10 % ud over 10.500 m³, skal der inden 3 måneder fra sidste aflæsningsdato udarbejdes en handleplan, så vandforbruget igen kan reduceres til det oplyste, hvis ikke merforbruget ud fra en konkret vurdering kan accepteres. Planen skal forevises ved tilsyn.

Spildevand samt tag - og overfaldevand

Vilkår 24. Vask af maskiner og redskaber, hvorfra der kan forekomme gødningsrester, skal foregå på støbt plads med tæt bund og med bortledning af spildevandet til opsamlingsbeholder.

Vilkår 25. Rengøringsvand fra alle fjerkræhallerne skal ledes til opsamlingsbeholder.

Kemikalier og medicin mv.

Vilkår 26. Gødningsstoffer, kemikalier, foderstoffer m.v., skal opbevares, således at de ikke kan ledes til jord, grundvand, overfladevand eller afløbssystemer hvis der måtte ske udslip.

Affald

Vilkår 27. Døde kyllinger skal opbevares i kølecontainer indtil afhentning.

Vilkår 28. Affald skal opbevares og håndteres, som beskrevet i tabel 13.

Olie

Vilkår 29. Opbevaring af diesel-/fyringsolie skal til enhver tid ske i en typegodkendt beholder, som står på fast og tæt bund så spild kan opsamles, og at der ikke er mulighed for afløb til jord, kloak, overfladevand eller grundvand.

Vilkår 30. Tankning af diesel fra stationær tank skal til enhver tid ske på en plads med fast og tæt bund, enten med afløb til olieudskiller eller således, at spild kan opsamles, og at der ikke er mulighed for afløb til jord, kloak, overfladevand eller grundvand.

Vilkår 31. Olie- og fedtprodukter skal opbevares på en sådan måde, at der ikke opstår risiko for forurening.

Vilkår 32. Tankpistol må ikke kunne fastlåses under påfyldning af dieselolie. Tankpistol med fuldautomatisk stopfunktion ved fuld tank må anvendes.

Driftsforstyrrelser og uheld

Vilkår 33. Der skal på ejendommen altid forefindes egnet materiale til opsamling af eventuelt spild.

Vilkår 34. Beredskabsplanen skal ajourføres løbende og minimum 1 gang årligt. Datoen for ajourføringen skal fremgå af planen.

Vilkår 35. Den endelige beredskabsplan inkl. kortbilag skal fremsendes i kopi til kommunen, senest 3 måneder efter at godkendelsen er taget i brug.

Gødningsproduktion og – håndtering

Opbevaring af fast husdyrgødning, dybstrøelse og kompost

Vilkår 36. Ved opbevaring af husdyrgødning i lukket container skal containere minimum opfylde kravene angivet i landbrugets byggeblad 103.06-08 om container til opsamling af fast gødning fra heste, mink m.v.

Vilkår 37. Ved etablering af markstak af kompost med et tørstofindhold på mindst 30 pct. i et hvert delparti skal tidspunkt og placering noteres på et kortbilag i driftsjournalen og opbevares i mindst 5 år.

Vilkår 38. Der må maksimalt opbevares 35 % af den produceres dybstrøelse på ejendommen, enten i container eller markstak.

Vilkår 39. Mindst 65 % af den producerede dybstrøelse på ejendommen skal hentes af biogasanlæg umiddelbart efter udmugning.

Vilkår 40. Al husdyrgødning skal overdækkes indtil afhentning.

Vilkår 41. Markstakke skal ligge minimum 100 m fra de beskyttede naturområder A og B på figur 1.

Vilkår 42. Miljøgodkendelsen må ikke tages i brug før der foreligger skriftlige aftaler om afsætning af husdyrgødning svarende til 560,0 DE til biogasanlæg eller alternativt til godkendte arealer.

Forurening og gener fra husdyrbruget

Lugt

Vilkår 43. Såfremt der efter Aabenraa Kommunes vurdering opstår væsentlige lugtgener, der vurderes at være væsentligt større, end det kan forventes ifølge grundlaget for miljøvurderingen, kan Aabenraa Kommune meddele påbud om, at der skal indgives og gennemføres projekt for afhjælpende foranstaltninger. Eventuelle udgifter hertil afholdes af bedriften.

Fluer og skadedyr

Vilkår 44. Der skal på husdyrbruget foretages effektiv skadedyrsbekæmpelse som minimum i overensstemmelse med de nyeste retningslinjer fra Skadedyrlaboratoriet.

Transport

Vilkår 45. Ved transport af fast husdyrgødning ud på offentlige veje/private fællesveje skal vognen læsses korrekt, så spild så vidt muligt ikke kan finde sted. Skulle der alligevel ske spild, skal det staks opsamles.

Vilkår 46. Vejstrækningen forbi Eskær 15 skal lægges om, så transportgenerne for beboerne på Eskær 15 mindskes.

Støj

Vilkår 47. Bidraget fra landbruget med adressen Eskær 19, 6200 Aabenraa til det ækvivalente, korrigerede støjniveau i dB(A) må i det åbne land samt i området landsbyen Tråsbøl ikke overskride følgende værdier:

	Mandag - fredag kl. 07.00 - 18.00 Lørdag kl. 07.00 - 14.00	Mandag - fredag kl. 18.00 - 22.00 Lørdag kl. 14.00 - 22.00 Søn og helligdag kl. 07.00 - 22.00	Alle dage kl. 22.00 - 07.00
Det åbne land	55	45	40
Landsbyen Tråsbøl, planområde 1.8.011.L	55	45	40

Notationer og principper, der anvendes ved beskrivelse og regulering af ekstern støj fra landbruget, er anført i Miljøstyrelsens vejledning nr. 5/1984 *Ekstern støj fra virksomheder*.

Støjgrænserne må i det åbne land ikke overskrides ved udendørs opholdsarealer ved boliger.

Støjgrænserne må i planområdet 1.8.011.L ikke overskrides noget sted i området.

For dagperioden kl. 07.00-18.00 skal grænseværdierne overholdes inden for det mest støjbelastede tidsrum på 8 timer.

For aftenperioden kl. 18.00 -22.00 skal grænseværdierne overholdes inden for den mest støjbelastede time.

For natperioden kl. 22.00 - 07.00 skal grænseværdierne overholdes inden for den mest støjbelastede halve time.

Støj fra intern transport på landbrugets område medregnes i landbrugets støjbidrag.

Dog medregnes kun støjbidrag fra transport ved driftsbygninger og på områder i umiddelbar nærhed af disse.

Ved tilkørsel af foderafgrøder som eksempelvis korn og majs til siloanlæg eller til faste oplagspladser eller ved bortkørsel af gylle/fast gødning i forbindelse med udbringning til mark kan der ses bort fra støjbidraget fra disse aktiviteter.

Støj fra mobile anlæg opstillet ved driftsbygninger, eksempelvis fra blæsere på lastvogne med varer til landbruget, skal medregnes i landbrugets støjbidrag, uagtet at anlæggene måtte befinde sig på et køretøj, der ikke hører til landbruget.

Målinger/beregninger til kontrol af, at grænseværdierne er overholdt, skal udføres, når tilsynsmyndigheden finder det påkrævet.

Dog kan målinger/beregninger kræves højst en gang årligt.

Tilsynsmyndigheden kan kræve, at målinger/beregninger skal foretages af et akkrediteret firma eller laboratorium eller af en certificeret person omfattet af Miljøstyrelsens godkendelsesordning "Miljømåling - ekstern støj".

Udgifterne afholdes af landbruget.

Vilkår 48. Driften må ikke medføre væsentlige støvgener udenfor ejendommens eget areal. Dette vurderes af tilsynsmyndigheden.

Lys

Vilkår 49. Lyskegler fra udendørs pladsbelysning må ikke vende direkte mod nabobeboelser.

Husdyrbrugets ophør

Vilkår 50. Ved hel eller delvis ophør af husdyrbruget skal Aabenraa Kommune senest 4 uger efter ophøret kontaktes med henblik på vejledning om nødvendige foranstaltninger for at undgå forureningsfare.

Egenkontrol og dokumentation

Vilkår 51. Dokumentationen skal have en sådan form, at den tydeligt kan vise, at vilkårene i godkendelsen er overholdt. Den skal opbevares i mindst 5 år og forevises på Aabenraa Kommunes forlangende. Det kan være gødningsregnskaber, ansøgninger om støtte efter enkeltbetalingsordningen, foderanalyser, fakturaer for indkøbt foder, blandeforskrifter og foderkontroller, andre kvitteringer for afsatte og købte dyr, afsnit fra drifts- og skatteregnskaber vedrørende omsætning af foder og dyr samt status dyr og foder.

Vilkår 52. I logbog skal føres uregelmæssigheder i forhold til driften, fx strømsvigt og andre driftsforstyrrelser.

- Vilkår 53. Dokumentation for aktuel produktion skal foreligge. Der skal foreligge en opgørelse over producerede hold/år, indkøbt foder og kyllinger og antal slagtede dyr.
- Vilkår 54. Der skal føres logbog over vandforbrug.
- Vilkår 55. For indkøbte fodermidler skal følge- og indlægssedler opbevares på husdyrbruget i mindst 5 år og forevises på kommunens forlangende.
- Vilkår 56. Foderoplysninger ligger elektronisk i foderleverandørs database. Foderfabrikkernes blandeforskrifter registreres i forbindelse med leverancerne af foder til det aktuelle hold.
- Vilkår 57. Der foreligger et foderprogram, hvor den aktuelle hvedetilsætning er beskrevet. Hvedens indhold af næringsstoffer kan dokumenteres ved landsgennemsnit, eller ved analyse af egen hvede.
- Vilkår 58. Det skal ved egenkontrol og kvitteringer kunne dokumenteres, at der afsættes i alt 560,0 DE til biogasanlæg eller til godkendte arealer.

Bilag 3

Kort over § 3-naturen i bedriftens nærhed. Der må ikke oplægges markstakke indenfor 100 meter af naturpunktet 'A', jf. de givne vilkår.

