

Miljøgodkendelse

Udvidelse af svineproduktion

Søagervej 4, 6715 Esbjerg N

16. januar 2018



Teknik & Miljø
Esbjerg Kommune

ESBJERG KOMMUNE

Natur & Vandmiljø

Torvegade 74

6700 Esbjerg

Telefon: 7616 1616

E-mail: miljo@esbjergkommune.dk

Web: www.esbjergkommune.dk

Sag nr.: 17/17609

Sagsansvarlig: Laurids Knudsen

Copyright: Alle kort og luftfoto: copyright DDO ®, ©COWI

Indholdsfortegnelse

INDLEDNING	4
GODKENDELSE TIL UDVIDELSE OG DRIFT AF HUSDYRPRODUKTION	5
EJENDOMS- OG BEDRIFTSOPLYSNINGER	5
FORUDSÆTNINGER OG VILKÅR.....	5
Vilkår for husdyrbrugets anlæg.....	6
Generelle vilkår	9
UDNYTTELSE OG BORTFALD	9
RETSBESKYTTELSE.....	10
MEDDELELSESPLIKT – ANLÆG.....	10
ØVRIGE FORHOLD	10
OFFENTLIGGØRELSE.....	11
KLAGEVEJLEDNING	11
MILJØTEKNISK BESKRIVELSE OG VURDERING	12
INDLEDNING	12
BESKRIVELSE OG VURDERING AF ANSØGNINGEN.....	12
Husdyrbrugets beliggenhed.....	13
Dyreholdets størrelse	14
Driftsbygninger.....	15
Foder	17
Gødningsproduktion	17
Energi- og vandforbrug.....	18
Råvarer og hjælpestoffer	19
Affald	19
Spildevand/restvand	20
HUSDYRBRUGETS PÅVIRKNINGER AF OMGIVELSERNE – LUGT, STØJ, MM.....	21
Lugt	21
Støj og transport	22
Støv, fluer og skadedyr	24
Lys.....	25
Driftsforstyrrelser og uheld	25
Landskab og kulturmiljø.....	26
HUSDYRBRUGETS PÅVIRKNINGER AF OMGIVELSERNE – NATURMÆSSIGE FORHOLD.....	28
Ammoniakpåvirkning af naturområder.....	28
Påvirkning af arter med særligt strenge beskyttelseskrav (Bilag IV arter)	33
Zink	34
BEDST TILGÆNDELIGE TEKNIK (BAT).....	34
OPHØR	41
ALTERNATIVE MULIGHEDER	41
BEMÆRKNINGER I FORBINDELSE MED INDLEDENDE ANNONCERING AF DET ANSØGTE PROJEKT	41
HØRING	41
SAMLET VURDERING	42
BILAG 1	43
BILAG 2	47

Indledning

Miljøgodkendelsen fastlægger de vilkår, der skal gælde for en udvidelse af husdyrproduktionen på Søagervej 4, 6715 Esbjerg N i Esbjerg Kommune. Vilkårene sikrer, at udvidelse og drift af husdyrbruget kan ske uden at påvirke miljøet væsentligt.

Miljøet skal i denne sammenhæng forstås som omgivelserne i bred forstand, herunder befolkning, flora og fauna, vandmiljø, landskab og kulturhistorie samt ressourceforbrug.

Esbjerg Kommune har udarbejdet en miljøteknisk beskrivelse og vurdering af det ansøgte projekt. Denne danner baggrund for afgørelsen om miljøgodkendelse, herunder de stillede vilkår.

Ansøgningen om miljøgodkendelse har været offentliggjort på Miljø- og Fødevarerministeriets Digital MiljøAdministration (www.dma.mst.dk) fra den 12. september 2017 til den 27. september 2017.

Offentligheden har hermed haft mulighed for at komme med forslag og bemærkninger til projektet, samt anmode om at få tilsendt udkast til afgørelse når denne foreligger. Kommunen har i forbindelse med annonceringen ikke modtaget bemærkninger til projektet.

Forslaget til miljøgodkendelse har været i offentlig høring i perioden fra den 4. december 2017 til den 15. januar 2018. Kommunen har i forbindelse med høringen ikke modtaget bemærkninger til projektet.

Godkendelse til udvidelse og drift af husdyrproduktion

Esbjerg Kommune har afgjort, at svinebruget på Søagervej 4, 6715 Esbjerg N kan udvides som ansøgt.

Godkendelsen omfatter

- En udvidelse af dyreholdet fra 10.000 smågrise (8-30 kg), 500 smågrise (8-33 kg), 500 polte (33-107 kg) og 660 søer til 27.000 smågrise (7-31 kg), 500 polte (31-110), 720 søer og 3 heste (500-700 kg). Dette svarer til en udvidelse fra 207,0 dyreenheder til 303,3 dyreenheder.
- Etablering af ny smågrisestald på 1.205 m². Stalden bygges i forlængelse af en eksisterende stald.
- Forlængelse af drægtighedsstald med 13 m svarende til 320 m².
- Etablering af ny overdækket gyllebeholder på 3.500 m³.
- Etablering af fortank på 99 m³ til gylle.

Godkendelsen meddeles efter § 12 stk. 2 i lovbekendtgørelse nr. 442 af 13. maj 2016 om miljøgodkendelse m.v. af husdyrbrug¹, idet Esbjerg Kommune vurderer at:

- Der er truffet de nødvendige foranstaltninger til at forebygge og begrænse forureningen ved anvendelse af den bedste tilgængelige teknik,
- Husdyrbruget i øvrigt kan drives på stedet uden at påvirke omgivelserne på en måde, som er uforenelig med hensynet til omgivelserne, samt
- Udvidelse og drift af husdyrbruget ikke medfører væsentlige virkninger på miljøet.

Der er nærmere redegjort for de vurderinger, der ligger til grund for afgørelsen i vedlagte miljøtekniske beskrivelse og vurdering.

Ejendoms- og driftsoplysninger

Godkendelsen gives til husdyrbruget beliggende Søagervej 4, 6715 Esbjerg N, matrikel nr. 5a, V. Nebel By, V. Nebel m.fl. Ejendomsnummeret er 5610166684. Bedriftens CVR nr. er 27562043 og CHR nr. er 46418. Husdyrbruget ejes og drives af Per Lassen Jepsen, Søagervej 4, 6715 Esbjerg N.

Forudsætninger og vilkår

Esbjerg Kommune forudsætter, at projektet gennemføres og drives som beskrevet i ansøgningen, skema nr. 101206. Godkendelsen meddeles på vilkår, der sikrer at kravene i § 27 og § 29 i lov om miljøgodkendelse, mv. af husdyrbrug opfyldes.

Der stilles følgende vilkår til husdyrbrugets anlæg.

¹ Det bemærkes, at der er trådt ny lov om husdyrregulering i kraft pr. 1. august 2017. De dele af lovbekendtgørelse nr. 442 af 13. maj 2016, der ikke er ophævet med lov nr. 204 af 28. februar 2017 (ny husdyrregulering), gælder stadig for ansøgninger, der er indsendt inden 1. august 2017.

Vilkår for husdyrbrugets anlæg

Husdyrproduktion

1. Husdyrholdet skal være sammensat og staldindretningen udført som beskrevet nedenfor:

Dyreart og staldsystem	Antal	DE
Årssøer, farestald Kassestier med delvis spaltegulv	720	48,8
Årssøer, løbe- og drægtighedsstald Individuel, delvis spaltegulv	221 *(217)	35,0 *(34,4)
Årssøer, løbe- og drægtighedsstald Løsgående, delvis spaltegulv	499 *(503)	79,0 *(79,6)
Smågrise, 7-31 kg Toklimastald med delvis spaltegulv	27.000	125,6
Slagtesvin/polte, 31-110 kg Delvis spaltegulv, 25-49 % fast gulv	500	13,6
Heste, 500-700 kg Dybstrøelse hele arealet	3	1,3
I alt		303,3

*tallene i parentes er hvis bygning 18 jf. kort 2 ikke etableres – så vil antallet af søer på de respektive staldsystemer være som tallet i parentes angiver.

2. Antallet af dyreenheder må variere med 10 % i løbet af planåret (1. august til 1. august). Dog må det maksimale dyrehold beregnet som et gennemsnit i perioden 1. august til 31. juli ikke overstige 303,3 dyreenheder.
3. Antallet af dyr indenfor hver dyrekategori må maksimalt variere med 10 %. Den naturlige variation må dog ikke have karakter af permanente ændringer.
4. Vægtgrænserne på slagtesvinene må afvige op til en afgangsvægt på maksimalt 113 kg levende vægt. Ved afvigende vægtgrænser på slagtesvinene, skal antallet af slagtesvin korrigeres således, at produktionen ikke overstiger det antal dyreenheder (DE), som produktionen på 13,6 slagtesvin (31-110 kg) svarer til. Antallet af DE skal beregnes ud fra de til enhver tid gældende omregningsfaktorer.

Indretning og drift

5. Ændringer i ejerforhold, eller hvem der er ansvarlig for husdyrbruget, skal meddeles Esbjerg Kommune.
6. Husdyrbruget og dens omgivelser skal renholdes så det ikke giver anledning til gener for omgivelserne.

Husdyrgødning

7. Overpumpning af gylle fra gyllebeholder til gyllevogn og lign skal foregå under opsyn, således at spild undgås, og der tages størst muligt hensyn til omgivelserne.
8. Påfyldning af gyllevogne og lignende skal enten foregå på en plads med afløb til opsamlingsbeholder for flydende husdyrgødning eller med gyllevogne som

har påmonteret pumpe og returløb. Pladsen skal rengøres for spild af flydende husdyrgødning umiddelbart efter, at perioden med daglig påfyldning af gylle er afsluttet. Pladsen skal mindst have tæthed og faldforhold svarende til kravene i Landbrugets Byggeblad nr. 103.11-2.

9. Efter endt omrøring og udkørsel skal flydedug/telt på gyllebeholder lukkes igen umiddelbart efter. Evt. skader på den faste overdækning skal repareres, således overdækningen er helt tæt.

Energi- og vandforbrug

10. Der skal foretages en årlig registrering af vand- og energiforbrug tilknyttet husdyrproduktionen. Registreringen gemmes i minimum 5 år og skal kunne forevises på tilsynsmyndighedens forlangende.
11. Ventilationsanlægget kontrolleres 1 gang pr. år af autoriseret firma. Anlægget serviceres og justeres i henhold til producentens beskrivelse af optimal drift. Dokumentation for udført service, skal kunne forevises ved miljøtilsyn.

Råvarer og hjælpestoffer

12. Ved håndtering af brændstof, smøremidler og kemikalier må der ikke opstå spild med deraf følgende risiko for forurening af jord og grundvand.
13. Tankning af diesel skal til enhver tid ske på en plads med fast og tæt bund således at spild kan opsamles, og der ikke er mulighed for afløb til jord, kloak, overfladevand eller grundvand.
14. Opbevaring af olier og kemikalier skal ske i overensstemmelse med Esbjerg Kommunes forskrift for opbevaring af olie- og kemikalier.

Affald

15. Opbevaring af erhvervsaffald, herunder olie- og kemikalieaffald skal ske i overensstemmelse med Esbjerg Kommunes Regulativ for erhvervsaffald.
16. Bortskaffelse af olie- og kemikalieaffald og øvrigt affald skal ske i overensstemmelse med Esbjerg Kommunes til enhver tid gældende regulativer.

Spildevand

17. Drikkevandssystemet skal drives og vedligeholdes således at unødigt spild undgås i videst muligt omfang.

Lugt

18. Husdyrbrugets drift må ikke give anledning til lugtgener som af tilsynsmyndigheden vurderes at være væsentlige for området.

Støj

19. Den eksterne støjbelastning fra landbrugsdriften på ejendommens bygningsparcel, herunder fra stalden og gyllebeholder, må i intet punkt målt på nær-

meste nabobeboelse med tilhørende arealer i tilknytning til boligen - overstige nedenstående værdier. De angivne værdier for støjbelastningen er de ækvivalente, korrigerede lydniveauer i dB(A).

	Tidsrum	max. lydniveau
Mandag - fredag	kl. 07.00 - 18.00	55 dB(A)
	kl. 18.00 - 22.00	45 dB(A)
	kl. 22.00 - 07.00	40 dB(A)
Lørdag	kl. 07.00 - 14.00	55 dB(A)
	kl. 14.00 - 22.00	45 dB(A)
	kl. 22.00 - 07.00	40 dB(A)
Søn- og helligdage	kl. 07.00 - 22.00	45 dB(A)
	kl. 22.00 - 07.00	40 dB(A)

Maksimalværdien af støjniveauet om natten (kl. 22.00 - 07.00) må ikke overstige 55 dB (A) i ethvert punkt på opholdsarealer ved boliger i det åbne land.

20. Hvis kommunen finder det nødvendigt, skal ejer for egen regning lade udføre støjmålinger og/eller -beregninger af støjen fra husdyrbruget for at dokumentere, at støjgrænserne i ovennævnte vilkår er overholdt. Hvis grænserne konstateres overholdt, kan der højst pålægges ejer at få foretaget én støjmåling og eller -beregning om året. Målingerne/beregningerne skal udføres og rapporteres som "Miljømåling - ekstern støj" af en enhed, som er optaget på Miljøstyrelsens liste over godkendte laboratorier. Virksomhedens støj skal dokumenteres ved måling eller efter gældende vejledninger fra Miljøstyrelsen, pt. Nr. 6/1984 om Måling af ekstern støj og nr. 5/1993 om Beregning af ekstern støj fra virksomheder. Målingerne/beregningerne skal foretages på/for de mest støjbelastede områder udenfor virksomhedens grund og under de mest støjbelastede driftsforhold - eller efter anden aftale med kommunen."

Støv

21. Driften af husdyrbrugets anlæg må ikke medføre væsentlige støvgener udenfor ejendommens eget areal.

Skadedyr

22. Opbevaring af foder skal ske på sådan en måde, at der ikke opstår risiko for tilhold af skadedyr (rotter mv.).
23. Der skal overalt på ejendommen udføres effektiv flue- og skadedyrsbekæmpelse i overensstemmelse med de nyeste retningslinjer fra Aarhus Universitet, Institut for Agroøkologi.

Landskabelige værdier

24. Der skal etableres og vedligeholdes minimum 3 rækker læhegn syd for den nye gyllebeholder, som angivet med blå farve på kort 5.
25. De med grøn farve anviste eksisterende hegn på kort 5 skal bevares og vedligeholdes.

26. Såfremt der nedlægges hegn, skal de genplantes eller erstattes af tilsvarende hegn, der opfylder samme funktion.
27. Alle hegn, der etableres, skal bestå af hjemmehørende danske træer og buske. Nye hegn skal etableres førstkommande plantesæson efter etablering af de nye bygninger.
28. Den nye tilbygning til smågrisestalden og den nye tilbygning til drægtighedsstalden skal have en bygningshøjde på 7-8 m og en taghældning på 20° svarende til de stalde, der forlænges.
29. Den nye tilbygning til smågrisestalden og den nye tilbygning til drægtighedsstalden skal opføres med søstenelementer, grå gavltrekanter og gråt tag svarende til de stalde, der forlænges.
30. Gyllebeholderen med 3.500 m³ opbevaringskapacitet skal graves så langt ned i jorden som muligt.

Generelle vilkår

Egenkontrol

31. Husdyrbruget skal føre registreringer over den til enhver tid gældende husdyrproduktion på ejendommen. Registreringerne kan bestå af gødningsregnskaber, slagterifregninger eller lign. Denne registrering skal ved miljøtilsynets besøg på husdyrbruget kunne forevises som dokumentation for godkendelsens bestemmelse om husdyrholdets størrelse.

Uheld

32. Beredskabsplanen, der fastlægger hvornår og hvordan der skal reageres ved uheld, skal revideres årligt og skal kunne forevises ved miljøtilsyn på ejendommen. Planen skal være tilgængelig og synlig for ejendommens ansatte og andre, der arbejder på bedriften.

Ophør

33. Ved ophør af bedriften skal produktionsanlæg, husdyrgødnings- og foderopbevaringsanlæg tømmes og rengøres grundigt. Al miljøfarligt affald skal bortskaffes for egen regning efter den til enhver tid gældende lovgivning.

Udnyttelse og bortfald

En godkendelse efter §§ 11 og 12 i lov om miljøgodkendelse m.v. af husdyrbrug, bortfalder, hvis den ikke er udnyttet inden 6 år efter, at godkendelsen er meddelt. Med udnyttet menes, at byggeriet faktisk er afsluttet.

Hvis en del af godkendelsen ikke er udnyttet, bortfalder den del af godkendelsen, som ikke er udnyttet. Udnyttelse anses her for at foreligge, når de godkendte bygningsmæssige ændringer, udvidelser eller etableringer er gennemført.

Hvis en godkendelse efterfølgende ikke har været helt eller delvist udnyttet i 3 på hinanden følgende år, bortfalder den del af godkendelsen, der ikke har været udnyttet i de seneste 3 år. Udnyttelse foreligger, når der har været en produktion svarende til mindst 25 procent af det godkendte.

Retsbeskyttelse

Med denne miljøgodkendelse følger 8 års retsbeskyttelse.

Vilkårene kan dog til enhver tid ændres efter reglerne i Lov om miljøgodkendelse mv. af husdyrbrug § 40 stk. 2, hvis der er væsentlige ændringer i bedst tilgængelige teknik, der er fremkommet nye oplysninger om forureningens skadelige virkning, hvis forureningen medfører skadevirkninger, der ikke kunne forudses ved godkendelsens meddelelse, eller hvis forureningen i øvrigt går ud over det, som blev lagt til grund ved miljøgodkendelsen.

Meddelelsespligt – anlæg

Den der er ansvarlig for husdyrbruget underretter kommunen ved manglende overholdelse af vilkår, og træffer straks foranstaltninger for at sikre, at vilkårene igen overholdes.

Kommunens godkendelse gælder for det konkrete projekt. Husdyrbruget må ikke udvides eller ændres bygnings- eller driftsmæssigt på en måde der indebærer forøget forurening før udvidelsen eller ændringen er godkendt i henhold til lov om miljøgodkendelse m.v. af husdyrbrug. Hvis der sker ændringer i grundlaget for kommunens vurdering, skal der indsendes en ny ansøgning til kommunen. Dette gælder for eksempel ændringer i forhold til det ansøgte dyrehold herunder staldanlæg og gødningsopbevaringsanlæg. Esbjerg Kommune skal have lejlighed til at vurdere, hvorvidt udvidelsen/ændringen kræver en ny godkendelse eller om udvidelsen/ændringen kan ske indenfor rammerne af denne godkendelse.

Øvrige forhold

Afgørelsen omfatter alene forholdet til lovbekendtgørelse nr. 442 af 13. maj 2016 om miljøgodkendelse m.v. af husdyrbrug. Øvrige relevante tilladelser og godkendelser skal indhentes særskilt.

Etablering af nye anlæg må ikke igangsættes, før der er givet en byggetilladelse fra Esbjerg Kommune.

Ved etablering af gyllebeholdere og byggetilladelse er der dog en undtagelse. Gyllebeholdere kan opføres uden byggeanmeldelse og -tilladelse. Der skal dog ske færdigmelding af gyllebeholdere til BBR-afdelingen i Esbjerg Kommune, når gyllebeholderen er bygget.

Husdyrbruget skal til enhver tid leve op til de gældende regler i love og bekendtgørelser, uanset at de nævnte krav og regler kan være en skærpelse af denne godkendelses vilkår.

Offentliggørelse

Afgørelsen annonceres den 22. januar 2017 på Miljø- og Fødevareministeriets Digital MiljøAdministration (www.dma.mst.dk).

Klagevejledning

Afgørelsen kan påklages til Miljø- og Fødevareklagenævnet, jf. husdyrlovens § 76 stk. 1. Klageberettigede er ansøgeren, Miljøministeren, Sundhedsstyrelsen, enhver der har en individuel, væsentlig interesse i sagens udfald, samt foreninger og organisationer i det omfang de har klageret, jf. husdyrlovens §§ 84, 85, 86 og 87.

En klage skal indgives via Klageportalen. Klageportalen ligger på www.borger.dk og på www.virk.dk, hvor man logger sig på, f.eks. med NEM-ID.

Klagen sendes automatisk via Klageportalen til Esbjerg Kommune. En klage er indgivet, når den er tilgængelig for Esbjerg Kommune i Klageportalen. Klagefristen udløber den 19. februar 2018 kl. 23:59.

Afgørelsen kan desuden indbringes til prøvelse hos domstolene inden 6 måneder efter, at afgørelsen er meddelt, jf. husdyrlovens § 90.

Miljø- og Fødevareklagenævnet skal som udgangspunkt afvise en klage, der indsendes uden om Klageportalen, med mindre der er særlige grunde til det. Hvis man ønsker at blive fritaget for at bruge Klageportalen, skal man sende en begrundet anmodning til Esbjerg Kommune. Anmodningen sendes så vidt muligt elektronisk til miljo@esbjergkommune.dk eller pr. brev til Esbjerg Kommune, Natur- og Vandmiljø, Torvegade 74, 6700 Esbjerg. Esbjerg Kommune sender herefter anmodningen videre til Miljø- og Fødevareklagenævnet, som træffer afgørelse om hvorvidt anmodningen kan imødekommes.

Når man klager opkræves der et gebyr. Gebyret betales med betalingskort i Klageportalen og tilbagebetales hvis:

1. Klagesagen fører til, at den påklagede afgørelse ændres eller ophæves,
2. Klageren får helt eller delvis medhold i klagen, eller
3. Klagen afvises som følge af overskredet klagefrist, manglende klageberettigelse eller fordi klagen ikke er omfattet af Miljø- og Fødevareklagenævnets kompetence.

Udnyttelse af godkendelsen

Ifølge husdyrloven har en klage over miljøgodkendelsen som udgangspunkt ikke opsættende virkning. Det betyder, at miljøgodkendelsen kan udnyttes uanset eventuelle klager, men dette begrænser dog ikke Miljø- og Fødevareklagenævnets mulighed for at ændre eller ophæve Esbjerg Kommunes afgørelse. Det vil være Miljø- og Fødevareklagenævnet, som kan oplyse om hvorvidt en klage har opsættende virkning.

Miljøteknisk beskrivelse og vurdering

Indledning

Husdyrbruget på Søagervej 4, 6715 Esbjerg N har søgt om at udvide dyreholdet. Denne miljøtekniske beskrivelse og vurdering af det ansøgte projekt, danner baggrund for miljøgodkendelsen og indeholder en vurdering af de miljøpåvirkninger, som udvidelse og drift af husdyrbruget giver anledning til.

Miljø skal i denne sammenhæng forstås som omgivelserne i bred forstand, herunder befolkning, flora og fauna, vandmiljø, landskab og kulturhistorie samt ressourcerforbrug.

Vurderingerne er foretaget med udgangspunkt i de beskyttelsesniveauer og retningslinjer, der er i husdyrloven og tilhørende bekendtgørelse og vejledning². Påvirkningen af omgivelserne er beskrevet og vurderet dels i forhold til de anlægsnære påvirkninger (lugt, støj mm), dels i forhold til de naturmæssige forhold.

Beskrivelse og vurdering af ansøgningen

Per Lassen Jepsen ønsker at udvide sin svinebesætning på Søagervej 4 fra 207,0 dyreenheder (DE) til 303,3 DE. Der ud over etableres en ny smågrisestald på 1.205 m². Stalden bygges som forlængelse af eksisterende stald.

Drægtighedsstalden udvides med 320 m², og der etableres af ny overdækket gyllebeholder på 3.500 m³ samt en fortank på 99 m³.

Som det er nævnt ovenfor søges om godkendelse til udvidelse af drægtighedsstalden. Udvidelsen er udelukkende ansøgt for at have mulighed for at give dyrene bedre plads og dermed forbedre dyrevelfærden. Dyreholdet i stalden udvides ikke hvis stalden udvides.

På vegne af ansøger har SAGRO den 21. juli 2017 indsendt ansøgning om miljøgodkendelse via det it-baserede ansøgningssystem på www.husdyrgodkendelse.dk.

I forbindelse med behandlingen af ansøgningen har der været behov for supplerende oplysninger. Der har været mailkorrespondance med ansøgers konsulent og ansøgningsskemaet er revideret og genindsendt løbende. Det endelige ansøgningsskema (nr. 101206 version 3) er indsendt den 22. november 2017.

Tidligere godkendelser

Esbjerg Kommune har i september 2010 meddelt miljøgodkendelse til udvidelse af husdyrproduktionen. Denne miljøgodkendelse er imidlertid ikke taget i brug inden for udnyttelsesfristen, og den er derfor faldet bort.

Der er i oktober 2015 meddelt accept til skift af dyretype fra 209,1 DE til 207,0 DE.

Af § 26 i husdyrloven fremgår det, at kommunen skal foretage en samlet vurdering af alle udvidelser foretaget siden 1. januar 2007, dog højst over en 8 årig periode. I ansøgningen om udvidelse er nudrift således angivet til 209,1 DE, således at alle

² Lov om miljøgodkendelse m.v. af husdyrbrug (Lovbekendtgørelse nr. 442 af 13. maj 2016) med senere ændringer; bekendtgørelse om tilladelse og godkendelse m.v. af husdyrbrug (bekendtgørelse nr. 211 af 28. februar 2017); Bekendtgørelse om erhvervsmæssigt dyrehold, husdyrgødning, ensilage m.v. (nr. 865 af 23.06.2017) samt Miljøstyrelsens digitale husdyrvejledning.

beregninger og vurderinger af miljøforhold medtager alle udvidelser siden medio 2009.

Husdyrbrugets beliggenhed

Husdyrbruget er beliggende i landzone i område "09-020-070" i Esbjerg Kommuneplan 2016-2030. Anvendelsen fastlægges til jordbrugsområde med det sigte at fremme erhverv som landbrug, skovbrug, gartneri og lignende. Overflødige bygninger kan bruges til andet formål såfremt det ikke kræver om- eller tilbygning.

Placeringen af husdyrbruget fremgår af kort 1.



Kort 1. Husdyrbrugets beliggenhed.

Husdyrbruget ligger ca. 900 m fra eksisterende byzoneområde, Vester Nebel. Der er ingen lokalplanlagte områder eller samlet bebyggelse i landzone i nærheden af Søagervej 4.

Nærmeste nabo, Nebelvej 13 ligger ca. 205 m fra husdyrbruget.

Afstandskrav og de aktuelle afstande fremgår af nedenstående tabel 1.

Nærmeste	Afstand	Beskrivelse	Afstandskrav
Nabobeboelse	205 m	Nebelvej 13	50 m
Lokalplanområde	>50 m	Ingen i nærheden	50 m
Byzoneområder	900 m	Vester Nebel	50 m
Sommerhusområde	>50 m	Ingen i nærheden	50 m
Naboskel	100 m	Skel mod vest	30 m
Beboelse på samme ejendom	15 m		15 m
Levnedsvirksomhed	>25 m	Ingen i nærheden	25 m

Almen vandindvindingsanlæg	>50 m	Ingen i nærheden	50 m
Ikke almen vandindvindingsanlæg	>25 m	Ingen i nærheden	25 m
Vandløb – Nebel Bæk	240 m 210 m	Fra ny smågrisestald Fra ny gyllebeholder	15 m /100 m for gyllebeholder til åbent vandløb
Dræn	>15 m	Ingen i nærheden	15 m
Sø mod sydvest	60 m 110 m	Fra hestestald Fra eksisterende gyllebeholder	15 m/100 for gyllebeholder til sø > 100m ²
- Sø/regnvandsbassin mod nord	- 175 m	- Fra ny gyllebeholder	
Offentlig vej	35 m	Fra hestestald	15 m
Naturområde omfattet af §7 i husdyrloven	>10 m	Ingen i nærheden	10 m

Tabel 1. Oversigt over afstande sammenholdt med afstandskrav i husdyrlovgivningen.

Husdyrbruget opfylder afstandskravene i Lov om miljøgodkendelse m.v. af husdyrbrug:

- § 6: Afstande til nabobeboelse, eksisterende eller fremtidig byzone- eller sommerhusområde samt områder i landzone der i lokalplan er udlagt til boligformål, blandet bolig og erhvervsformål eller til offentlige formål.
- § 7: Forbudszone for etablering, udvidelse eller ændring indenfor 10 m fra nærmere bestemte ammoniakfølsomme naturtyper.
- § 8: Afstandskrav til vandløb, vandindvindinger, offentlig og privat fællesvej, levnedsmiddelvirksomhed, naboskel og egen beboelse.

Husdyrbruget ligger endvidere mere end 300 m fra en beboelsesbygning uden landbrugspligt, der ligger i samlet bebyggelse, eksisterende eller fremtidig byzone- eller sommerhusområde eller område i landzone, der i lokalplan er udlagt til bolig- og erhvervsformål/offentlige formål. Dermed er husdyrbruget ikke omfattet af husdyrlovens § 20, der skal sikre at risikoen for forurening eller væsentlige gener for omgivelserne begrænses, hvis anlægget er placeret mindre end 300 m fra de nævnte områder.

Dyreholdets størrelse

Det nuværende og fremtidige dyrehold fremgår af tabel 2.

Dyreart	Nuværende		Fremtidig	
	Antal	DE	Antal	DE
Årssøer, farestald	660	44,7	720	48,8
Kassestier med delvis spaltegulv				
Årssøer, løbe- og drægtighedsstald	231	36,6	221	35,0
Individuel, delvis spaltegulv			*(217)	*(34,4)
Årssøer, løbe- og drægtighedsstald	429	67,9	499	79,0
Løsgående, delvis spaltegulv			*(503)	*(79,6)
Smågrise, 8-30 kg	10.000	42,7	-	-
Toklimastald med delvis spaltegulv				
Smågrise, 8-33 kg	500	2,4	-	-
Toklimastald med delvis spaltegulv				
Smågrise, 7-31 kg	-	-	27.000	125,6
Toklimastald med delvis spaltegulv				
Slagtesvin/polte, 33-107 kg	500	12,7	-	-
Delvis spaltegulv, 25-49 % fast gulv				
Slagtesvin/polte, 31-110 kg	-	-	500	13,6
Delvis spaltegulv, 25-49 % fast gulv				
Heste, 500-700 kg	-	-	3	1,3
Dybstrøelse hele arealet				
I alt		207,0		303,3

Tabel 2: Husdyrbrugets dyrehold. Dyreenheder er beregnet efter bilag 1 i husdyrgødningsbekendtgørelsen. *tallene i parentes er hvis bygning 18 ikke etableres – så vil antallet af søer på de respektive staldsystemer være som tallet i parentes angiver.

Den nuværende tilladte produktion på ejendommen svarer til 207 DE jf. afgørelse om skift i dyretype fra oktober 2015. Landbrugsindberetningen for 2015/16 viser et dyrehold på 214 DE.

Produktionsfremgangen lovliggøres med nærværende miljøgodkendelse til en produktion på 303 DE.

Der stilles vilkår til husdyrbrugets maksimale produktion, og til i hvilket omfang produktionen kan tillades af variere.

Driftsbygninger

I forbindelse med udvidelsen opføres en ny smågrisestald på ca. 1.205 m², og der opføres en ny gyllebeholder på 3.500 m³ med teltoverdækning.

På ejendommen vil der efter udvidelsen være følgende bygninger, som angivet i tabel 3.

Nr.	Anvendelse	Areal / rumfang
1	Beboelse	230 m ²
2	Hestestald + opbevaring	340 m ²
3	Kemikalierum	40 m ²
4	Diverse + værksted	270 m ²
5	Vaskeplads	175 m ²
6	Råvarehus	330 m ²
7	Maskinhus + fyrrum	320 m ² + 40 m ²
8	Gylletank	568 m ³
9	Foderanlæg/indendørssiloer	245 m ²
10	Løbe- og drægtighedsstald /transponderstald	2.066 m ²
11	Fare- og smågrisestald	2.000 m ²
12	Udleveringsrampe	20 m ²
13	Fortank	20 m ³
14	Fortank	20 m ³
15	Gyllelagune	5.100 m ³
16 NY	Ny smågrisestald	1.205 m ²
17 NY	Ny gylletank	3.500 m ³
18 NY	Ny drægtighedsstald	320 m ²
19 NY	Ny fortank	99 m ³

Tabel 3: Bygningsforklaring.

Driftsbygningernes placering fremgår af kort 2.



Kort 2: Situationsplan.

I ansøgningssystemet på husdyrgodkendelse.dk har ansøger anført hvilke ændringer, der sker i dyreholdet i de enkelte stalde, og hvilke ændringer der sker i staldsystemer. Ændringerne fremgår af tabel 4.

Staldafsnit	Dyreart	Antal		Staldsystem	
		Nudrift	Ansøgt	Nudrift	Ansøgt
Bygning 2	Heste	0	3	-	Dybstrøelse hele arealet
Bygning 10 Løbe- og drægtighedsstald samt slagtesvin/polte	Søer	231	221 *(217)	Individuel opstaldning, delvis spaltegulv	Individuel opstaldning, delvis spaltegulv
	Søer	429	414 *(503)	Løsgående, delvis spaltegulv	Løsgående, delvis spaltegulv
	Slagtesvin/polte 33-107 kg	500	0	Delvis spaltegulv, 25-49 % fast gulv	-
	Slagtesvin/polte 31-110 kg	0	500	-	Delvis spaltegulv, 25-49 % fast gulv
Bygning 11 Farestald og smågrise	Søer	660	720	Kassestier, delvis spaltegulv	Kassestier, delvis spaltegulv
	Smågrise 8-30 kg	10.000	0	Toklimastald, delvis spaltegulv	-
	Smågrise 8-33 kg	500	0	Toklimastald, delvis spaltegulv	-
	Smågrise 7-31 kg	0	8.750	-	Toklimastald, delvis spaltegulv
Bygning 16 NY Smågrise	Smågrise 7-31 kg	0	18.250	-	Toklimastald, delvis spaltegulv
Bygning 18 NY Løbe- og drægtighedsstald	Søer	0	85 *(0)	-	Løsgående, delvis spaltegulv

Tabel 4: Oversigt over staldsystemer og dyrehold i de enkelte stalde. *tallene i parentes er hvis bygning 18 ikke etableres – så vil antallet af søer i stalde og på de respektive staldsystemer være som tallet i parentesens angiver.

Kommunen finder, at der skal stilles vilkår som sikrer, at ansøger anvender de staldsystemer og teknologier, som der er oplyst om i ansøgningen. På den baggrund stilles vilkår om, at dyreholdet opstaldes i de beskrevne staldsystemer.

Foder

Der fodres med færdig blandet foder. Foder opbevares indendørs i siloer i bygning 9 jf. kort 2. Foderet tippes af i et påslag, hvor fra det transporteres op i siloerne, hvor det opbevares indtil udfodring.

Kommunen vurderer, at opbevaring og håndtering af foder sker på tilfredsstillende måde, og at der ikke sker en væsentlig øget påvirkning af omgivelserne. Der stilles vilkår om, at foderopbevaringen skal ske på sådan en måde, at der ikke opstår risiko for tilhold af skadedyr.

Gødningsproduktion

Gødningsproduktionen fremgår af tabel 5.

	Mængder	Opbevaringsanlæg
Flydende husdyrgødning	8.293 m ³ + 123 m ³ (overfladevand fra vaskeladsen) I alt 8.416 m ³	Gyllelagune på 5.100 m ³ . Gyllebeholder på 568 m ³ . Ny gyllebeholder på 3.500 m ³ . Kanaler på 600 m ³ . Nye kanaler på 250 m ³ .
Dybstrøelse	15 t/25,5 m ³	I Gyllebeholder

Tabel 5: Gødningsproduktion og opbevaringskapacitet.

Mængden af flydende husdyrgødning er inklusiv drikkevandsspild og andet spildvand, der ledes til gyllebeholder.

Al husdyrgødning opbevares i gyllebeholderne. Den samlede husdyrgødningsproduktion er 8.442 m³, og den samlede opbevaringskapacitet er 10.018 m³. Opbevaringskapaciteten for flydende husdyrgødning svarer til 14,2 måneder. Dermed er husdyrgødningsbekendtgørelsens³ krav til opbevaringskapacitet opfyldt.

Energi- og vandforbrug.

Husdyrbrugets energi- og vandforbrug i den eksisterende, såvel som ansøgte drift fremgår af tabel 6.

Forbrug	Nudrift	Ansøgt
El	200.000 kWh	240.000 kWh
Vand	9.000 m ³	12.000 m ³
Diesel-/fyringsolie	36.000 liter	10.000 liter
Træpiller/flis	0 tons	50 tons*

Tabel 6: Energi- og vandforbrug *inkl. forbrug til stuehus.

Stigningen i elforbruget skyldes især, at husdyrholdet udvides og dermed øges forbruget af el til varme, ventilation, lys m.m. i staldene.

Der anvendes træpiller/flis til opvarmning af staldene.

Der anvendes i fremtidig drift kun fyringsolie til tørring og opvarmning af stalde i forbindelse med vask af staldene.

I farestalden er der opsat gardiner, som holder på varmen foran smågrisehulerne.

Den nye smågrisestald kobles på det eksisterende varmesystem, som bruger træpiller.

Forbruget af dieselolie til markdriften vil være uændret pga. uændret drift.

Forbruget af vand stiger proportionalt med stigningen i antallet af husdyr. I ansøgt drift vil drikkevand til dyrene (9.960 m³) udgøre den største del af forbruget, mens det øvrige forbrug udgøres af rengøringsvand til stalde og maskiner samt drikkevandsspild. Vandventiler er integreret i krybbe eller drikkekop, således at spild minimeres, og der anvendes aquaflo i de fleste stalde. Aquaflo styrer vandniveauet/-spejlet i drikkekopperne.

³ Bekendtgørelse nr. 865 af 23.6.2017 om erhvervsmæssigt dyrehold, husdyrgødning, ensilage m.v.

Der er redegjort nærmere for vand- og energiforbruget i afsnittet vedr. "bedst tilgængelige teknologi" (BAT).

Det er Esbjerg Kommunes vurdering, at de oplyste forbrugsudvidelser ligger indenfor rammerne af, hvad der må forventes i forhold til den ansøgte bygnings- og produktionsudvidelse. Det vurderes ligeledes, at de anførte ændringer i forbruget af energi og vand, som udvidelsen vil medføre, ikke vil have en væsentlig indvirkning på miljøet.

Råvarer og hjælpestoffer

Dieselolie opbevares i en 2.500 liter olietank fra 2009 placeret i bygning 4, jf. kort 2, mens fyringsolie opbevares i en 2.500 liter olietank fra 2004 i foderlade, bygning 9.

Kemikalier opbevares i kemikalierum, bygning 3. Der indkøbes til et års forbrug og max. 400 l ad gangen. Desinfektionsmidler opbevares i foderlade og ved teknikrum.

Handelsgødning og såsæd opbevares i bygning 4.

Olietanke er omfattet af olietankbekendtgørelsen⁴ om indretning, etablering og drift af heraf.

Affald

Affaldet omfatter animalsk affald, plastik, pap og papir, rester af bekæmpelsesmiddel, medicin og desinfektionsmiddel, samt emballage fra sådanne produkter.

Affald til dagrenovation opbevares i affaldscontainere ved siden af stuehuset, og afhentes af kommunen.

Forbrændingsegnet affald opbevares ved siden af maskinhuset i en 6 m³ container, som afhentes af firmaet Marius Pedersen A/S.

Ikke forbrændingsegnet affald fra husdyrbruget afleveres på genbrugsstationen.

Døde smågrise opbevares i containere og døde søer og slagtesvin opbevares under dækken. Dyrene afhentes af DAKA. Afhentning sker efter behov og med dags varsel. Der afhentes ca. 1-2 gange ugentligt.

Spidse og skarpe genstande opbevares i spand og afleveres til dyrlæge/genbrugsplads, der står for bortskaffelse.

Olieaffald opbevares i 200 l tromle på fast gulv i maskinhuset. Olieaffald afhentes af et autoriseret firma.

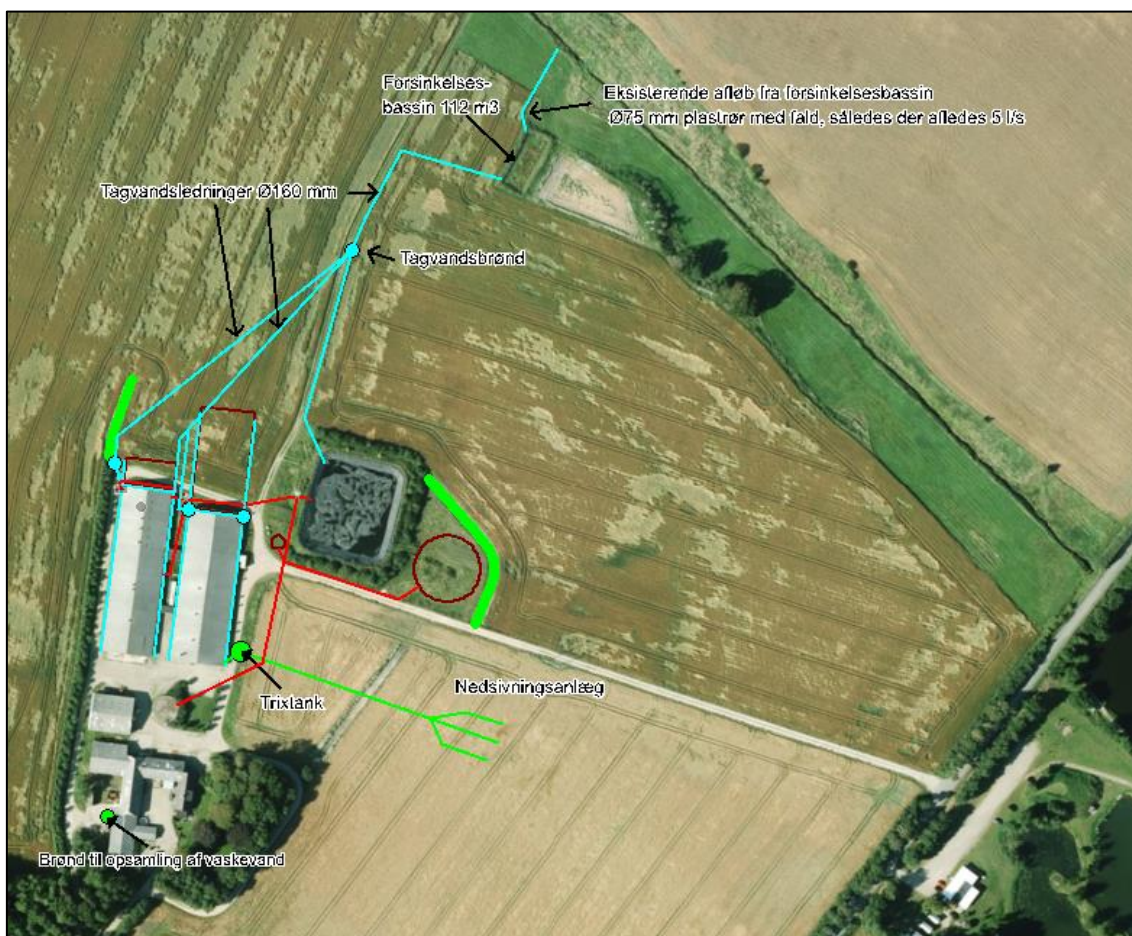
Det vurderes, at affaldet håndteres på miljømæssig forsvarlig vis.

Husdyrbrug er omfattet af Esbjerg Kommunes regulativ for husholdningsaffald samt regulativ for erhvervsaffald. Der stilles i miljøgodkendelsen vilkår om, at husdyrbrugs affald skal bortskaffes i henhold til Esbjerg Kommunes gældende regulativer, ligesom der stilles vilkår til opbevarings og håndtering af olie- og kemikalier.

⁴ Bekendtgørelse nr. 1611 af 10. december 2015 om indretning, etablering og drift af olietanke, rørsystemer og pipelines.

Spildevand/restvand

Sanitært spildevand fra driftsbygninger ledes via trixtank, til nedsivningsanlæg jf. kort 3.



Kort 3: Afløbsplan.

Al processpildevand fra driftsbygningerne ledes til gylletank. Det omfatter ca. 30 m³ vand fra vask af maskiner, ca. 1.982 m³ fra rengøring af stalde og drikkevandsspild og 123 m³ overfladevand fra vaskeplads.

Ved vaskepladsen er der en brønd på ca. 10 m³ til opsamling af vaskevand og overfladevand. Brønden tømmes efter behov med en slamsuger.

Tagvand ledes via dræn til forsinkelsesbassin og herfra videre til Nebel Bæk. Der er tidligere i særskilt sag meddelt udledningstilladelse til udledning af tagvandet til Nebel Bæk.

Det vurderes, at den samlede håndtering af spildevand sker på forsvarlig vis og at husdyrgødningsbekendtgørelsens generelle krav til håndtering af spildevand/restvand er tilstrækkelige til at beskytte omgivelserne mod forurening fra spildevand.

Der stilles vilkår til, at drikkevandssystemet skal drives og vedligeholdes således spild i størst muligt omfang undgås.

Husdyrbrugets påvirkninger af omgivelserne – lugt, støj, mm.

Enhver husdyrproduktion giver anledning til lugt inden for de nærmeste omgivelser. Hvor stort et område der påvirkes af lugt, afhænger af hvor mange dyr der er på ejendommen og hvilken art der er tale om. Desuden spiller vindretning, terræn- og beplantningsforhold ind.

Husdyrproduktion kan herudover medføre støj, samt gener fra fluer og andre skadedyr. Desuden kan bygningsmæssige ændringer på et husdyrbrug indvirke på den landskabelige oplevelse, såvel som på kulturmiljøet.

Påvirkning af den omgivende natur og landskab behandles nedenfor i afsnittene om landskab og kulturmiljø og husdyrbrugets påvirkning af omgivelserne - naturmæssige forhold.

Lugt

Lugt stammer primært fra staldene. Desuden kan lugt forekomme i forbindelse med pumpning, omrøring og udbringning af husdyrgødning.

Overpumpning af gylle til gyllebeholder/-lagune foregår ca. 3 gange om ugen. Omrøring i gyllebeholdere/-lagune foretages før udbringning på markerne primært om foråret.

Gyllen nedfældes eller udbringes med slæbeslanger. Som hovedregel nedfældes gylle på sortjord og slangeudlægges i etablerede afgrøder.

Håndtering af husdyrgødning reguleres af husdyrgødningsbekendtgørelsen. For yderligere at imødegå uheld ved håndtering og pumpning af gylle inklusive påfyldning af gyllevogne, stilles der regulerende vilkår til dette. Det vurderes, at det ikke er relevant at stille skærpede krav til pumpning og omrøring af gylle, da der ikke er naboer i umiddelbar nærhed af bedriften.

Der er mekanisk ventilation i alle stalde.

Lugtgener fra stalden vurderes på grundlag af det beskyttelsesniveau for lugt, som er fastlagt i husdyrlovgivningen. Hvis beskyttelsesniveauet for lugt er overholdt, vurderes husdyrbruget som udgangspunkt ikke at give anledning til væsentlige lugtgener.

Husdyrbruget skal overholde bestemte lugtgeneafstande. Geneafstanden beskriver den afstand som minimum skal være fra staldene til forskellige beboelsestyper. Geneafstanden fastsættes under hensyntagen til forskellige områders følsomhed over for lugt. Eksempelvis vil beboere i landområder med tilknytning til landbrugserhverv oftest have en højere tolerancetærskel end beboere i byområder. Beboelsesejendomme med landbrugspligt er ikke omfattet af beskyttelsesniveauet for lugt.

Geneafstanden beregnes i det digitale ansøgningskema, og resultaterne fremgår af tabel 7. Der sker automatisk en korrektion for vindretning og påvirkning fra andre husdyrbrug i det omfang det er relevant. I den konkrete ansøgning er geneafstanden til byzone korrigeret for vindretning.

Områdetype	Minimums afstand til omkringboende (geneafstand)	Aktuel afstand
Byzone	*528 m	**1.017 m

V. Nebel		
Samlet bebyggelse Ingen i nærheden	-	>1.000 m
Enkelt bolig Nebelvej 13	*167 m	248 m

Tabel 7: Lugt.

*Geneafstanden er korrigeret jf. reglerne i godkendelsesbekendtgørelsen, hvorved staldafsnit, som ligger i en afstand på mere end 1,2 gange geneafstanden, er bortscreenede, således at bidrag herfra ikke indgår i beregningen.

**Vægtet gennemsnitsafstand

Nærmeste bolig uden landbrugspligt er Nebelvej 13 og nærmeste byzone er V. Nebel. Der er ingen samlede bebyggelser eller lokalplanlagte områder i aktuel nærhed af Søagervej 4.

Geneafstanden afsættes normalt i centrum af stalden. I ansøgningen er der flere staldafsnit, der hver bidrager med en lugtemission. I ansøgningsystemets beregningsmodel er den korrigerede geneafstand til eksempelvis nabobeboelse (Nebelvej 13) beregnet til 167 m, hvilket ikke umiddelbart kan sammenlignes med den faktiske afstand til ejendommen. Da der er flere staldafsnit med en vis indbyrdes afstand, er der foretages en beregning, som viser, at den vægtede gennemsnitsafstand fra disse er 248 m. Da den vægtede gennemsnitsafstand er større end geneafstanden til nærmeste beboelse, er beskyttelsesniveauet for lugt overholdt. Beskyttelsesniveauet for lugt i forhold til nærmeste byzone og samlet bebyggelse er ligeledes overholdt.

Lugt vil kunne registreres udenfor geneafstanden, men i en grad, så man ikke vil karakterisere det som væsentlig generende. Det vurderes således, at staldanlæggene ikke vil medføre væsentlige lugtgener ved nabobeboelser.

Der stilles vilkår om, at husdyrbruget ikke må give anledning til væsentlige lugtgener.

Støj og transport

De væsentligste støjklender på et svinebrug er gyllepumper, foderleverancer, staldventilation, støj fra transportere, mv.

Al ventilation er mekanisk, der kører året rundt. Der anvendes nye tidssvarende støjsvage ventilatorer.

Overpumpning af gylle til gylletank ændres fra ca. 2 gange til 3 gange pr. uge med en varighed af ca. 1/2 time i gennemsnit. Oprøring af gylletankene/-lagune foretages før udkørsel på mark primært om foråret, og evt. ved flytning af gylle til anden tank.

Foderleverancer øges fra 52 til 78 leverancer pr. år. Leverancer af foder sker ved tipning i påslag, og aflæsningen har kort varighed.

I Miljøstyrelsens vejledning nr. 5/1984 om "ekstern støj fra virksomheder" anføres ingen grænseværdier for støjbelastningen fra virksomheder ved boliger i det åbne land. Dog anføres, at man som udgangspunkt ved fastsættelse af støjgrænser ved nærmest liggende boliger bør anvende de grænseværdier, der gælder for områder med blandet bolig- og erhvervsbebyggelse. Disse værdier fastsættes som vilkår i miljøgodkendelsen.

For at sikre mulighed for indgreb stilles vilkår om, at Esbjerg Kommune kan stille krav om, at beregning / måling af virksomhedens støjbelastning i omgivelserne udføres på virksomhedens bekostning.

Støjbelastningen fra transporter vurderes ud fra antallet af til- og frakørsler før og efter udvidelsen. Tabel 8 indeholder en oversigt over transporttyper og antal i den nuværende, såvel som i den planlagte drift.

Transporttype	Nudrift	Ansøgt
Kørsel med gyllevogn	240	337
Kørsel med gyllelastbil	0	183
Dieselolie/fyringsolie	15	6
Levende dyr	104	130
Døde dyr	104	104
Indkøbt foder	52	78
Renovation	8	9
Fragt	52	52
I alt	575	899

Tabel 8: Oversigt over transporter til og fra Søagervej 4. En transport svarer til en til- og frakørsel.

Samlet set stiger antallet af til- og frakørsler med 324 transporter (56 %). Stigningen skyldes primært en større husdyrgødningsproduktion, samtidig med at der forventes at levere gylle til biogasanlæg, som kommer retur til ejendommen igen. Derudover vil der være et større foderbehov og flere transporter med dyr. Interne transporter, for eksempel i forbindelse med fodring, er ikke inkluderet i ovennævnte oversigt.

Transporter foregår normalt i dagtimer på hverdage. I højsæson for udbringningen af husdyrgødning kan det være nødvendigt med transporter i weekenden eller uden for normal arbejdstid. Der køres ikke gylle gennem byområde i weekenden. Foderleverancer og andre transporter medfører kun kortvarig støj. De fleste af transporterne foregår i dagtimerne.

I 2015 blev der etableret en ny intern vej, der går fra den nye gyllebeholder til Vestervadvej. Vejen er etableret for at tage hensyn til naboer på Nebelvej. Dvs. for at minimere antallet af transporter med tunge køretøjer på Søagervej og dermed gener for naboer på Nebelvej.

De anvendte ind- og udkørsler fremgår af nedenstående kort 4. Hovedparten af transporterne sker via adgangsvejen fra Vestervadvej.



Kort 4: Til- og frakørselsforhold fra Søagervej 4.

Det vurderes på baggrund af antallet af transportere og nabobeboelsernes beliggenhed i forhold til adgangsvejene, at der ikke er nabobeboelser i umiddelbar nærhed af bedriften, der vil blive generet af væsentlige støjgener fra til- og frakørsler til ejendommen.

Støv, fluer og skadedyr

Støjgener kan opstå ved håndtering af foder og halm og i særlige tilfælde fra trafik til og fra husdyrbruget.

Størstedelen af transportere til bedriften foregår af ny vej etableret i 2015. Vejen har udkørsel ved Vestervadvej, hvor der ingen beboelser er i nærheden. Det vil kun

være transporter ved kørsel til arealer beliggende ved Nebelvej, hvorfra der i tørre perioder vil kunne forekomme støvgener.

For at sikre, at tilsynsmyndigheden kan håndhæve støvgener, stilles dog vilkår om, at husdyrbruget ikke må give anledning til støvgener, som tilsynsmyndigheden finder væsentlige.

Fluer bekæmpes med anvendelse af rovfluer i staldene. Der er på nuværende tidspunkt indgået aftale om bekæmpelse af rotter med Rentokil.

Som nævnt under afsnit vedrørende foder stilles vilkår om opbevaring af foder i relation til risiko for tilhold af skadedyr. Samtidig stilles der vilkår om, at skadedyr skal bekæmpes i overensstemmelse med retningslinjer fra Aarhus Universitet, Institut for Agroøkologi.

Lys

Der er orienteringslys i staldene om natten. I løbeafdelingen vil der være lys indtil ca. kl. 22 af hensyn til optimal reproduktion/brunst. Lyset vil kunne ses i siderne af stalden. Det vurderes at, ejendommen med tiden vil blive afskærmet af den etablerede beplantning, og at afstanden til nærmeste nabo gør, at husdyrbruget kan drives, uden at det medfører væsentlig lyspåvirkning af omgivelserne.

Det vurderes, at husdyrbruget kan drives, uden at det medfører væsentlig lyspåvirkning af omgivelserne.

Driftsforstyrrelser og uheld

Mulige uheld kan være udslip af gylle fra gylletanken, spild af olie- og kemikalier, brand på ejendommen og utilsigtet pumpning af gylle.

Der er ingen pumpe på gylletanken. Gyllepumpning fra gyllelagunen foregår med traktorpumpe. Traktorer henstår ikke med tilkøbet pumpe og med nøgler, når de ikke er i brug. Pumpning af gylle, både fra staldanlæg og ved udbringning, sker under opsyn.

Påfyldning af dieselolie sker ligeledes under opsyn.

Der er alarm på strøm- og temperaturmåler. Der er mulighed for at tilkoble en nødstrømsgenerator.

Den nye gyllebeholder placeres 210 m sydvest for Nebel Bæk og ca. 175 m syd for sø. Gyllebeholderen graves så langt i jorden, som det kan lade sig gøre. Grundvandet står relativt højt i området, men beholderen forventes at kunne graves ca. 1,5 m i jorden, hvorved ca. 2.200 m³ gylle opbevares over terræn.

Hvert 10. år kontrolleres gyllebeholderne af en autoriseret kontrollant. Minimum én gang årligt kontrolleres gyllebeholderne visuelt for eventuelle kabelbrud, skader på kabelbeskyttelse, revner og utætheder i elementer. Ved skade eller tegn på skade, kontaktes leverandør af gylletanke for udbedring af skaden.

I husdyrgødningsbekendtgørelsen er der fastsat en række krav til sikring af gyllebeholdere. Beholdere beliggende nærmere end 100 meter fra et vandløb eller en sø (>100 m²) skal jf. husdyrgødningsbekendtgørelsen have etableret et alarmsystem, som kan registrere pludselige fald af overfladen i beholderen og meddele dette elektronisk til driftsherren.

Beholdere, der samtidig er beliggende i et risikoområde, skal desuden have etableret en beholderbarriere, evt. i form af jordvold, der mindst kan tilbageholde den del af beholderens indhold, der er beliggende over terræn. Jf. husdyrgødningsbekendtgørelsen defineres et risikoområde som et område, hvor terrænet skrånede med en gennemsnitlig hældning på mere end 6 grader fra beholderen mod vandløbet.

Da gyllebeholdere ligger mere end 100 m fra vandløb/søer >100m² og da terrænet ikke hælder mere end 6 grader er der i husdyrgødningsbekendtgørelsen ikke fastsat særlige krav til sikring af gyllebeholdere.

På baggrund af beholdernes beliggenhed og terrænforhold vurderer Esbjerg Kommune, at husdyrgødningsbekendtgørelsens generelle krav til håndtering af husdyrgødning er tilstrækkelige til at imødegå forurening i forbindelse med et eventuelt gylleudslip og at der i det konkrete tilfælde ikke er behov for at skærpe husdyrbekendtgørelsens regler for sikring af gyllebeholdere. Dog stilles der i miljøgodkendelsen vilkår om, at pumpning af gylle skal foregå under opsyn.

Opbevaring af olie- og kemikalier er beskrevet i afsnittet om råvarer og hjælpestoffer. Der stilles vilkår til håndtering og opbevaring af olier og kemikalier og affald herfra, samt til tankning på tæt bund.

Ansøger har oplyst, at der udarbejdes beredskabsplan hvilket fastholdes med vilkår. Der stilles vilkår om, at virksomheden skal udarbejde en beredskabsplan, samt at der herefter til enhver tid skal forefindes en opdateret beredskabsplan på ejendommene, som skal forevises tilsynsmyndigheden på forlangende.

På baggrund af ovennævnte beskrivelse og de stillede vilkår vurderes det, at husdyrbruget har taget de nødvendige foranstaltninger til at imødekomme uheld og driftsforstyrrelser.

Landskab og kulturmiljø

I bekendtgørelse om tilladelse og godkendelse, mv. af husdyrbrug fremgår det, at det påhviler kommunen at varetage hensynet til de landskabelige værdier.

Kommunen skal i den forbindelse foretage en afvejning af på den ene side placeringen af det ønskede byggeri og nødvendigheden for det pågældende husdyrbrug overfor på den anden side de landskabelige hensyn i området.

Placering og erhvervsmæssig nødvendighed:

Dyreholdet på Søagervej 4 udvides ved det ansøgte projekt fra 209 DE til 303 DE i søer og smågrise. Strukturudviklingen i landbruget går mod større husdyrbrug, og et husdyrbrug af denne størrelse i søer og smågrise vurderes ikke at være usædvanlig stort efter danske forhold.

Den nye smågrisestald og drægtighedsstald opføres i forlængelse af en eksisterende stalde på Søagervej 4, der efter udvidelsen udgør et samlet bebyggelsesareal på ca. 2,0 ha for stalde og gyllebeholdere inkl. inden- og udenomsarealer. Staldene har samme højde på 7-8 m som eksisterende stalde, der forlænges.

Gyllebeholderen etableres med teltoverdækning i tilknytning til gyllelagunen, og forventes at have en højde over terræn på ca. 7-8 m.

Bygningerne betragtes samlet ikke som meget store landbrugsbygninger med industriel karakter.

Der opføres ikke driftsbygninger i forbindelse med udvidelsen, der kan betegnes som fællesanlæg, idet bygningerne alene knytter sig til driften på Søagervej 4.

Esbjerg Kommune finder i øvrigt, at der ikke er noget usædvanligt ved de nye bygninger, der også opføres i samme byggestil herunder samme farve- og materialevalg som eksisterende bygningsmasse.

Esbjerg Kommune vurderer samlet, at det ansøgte projekt skal betragtes som erhvervsmæssigt nødvendigt for den pågældende ejendom. Esbjerg Kommune lægger vægt på, at bygningerne ikke kan karakteriseres som meget store landbrugsbygninger med industriel karakter. I øvrigt kan bygningerne ikke betegnes som fællesanlæg og betragtes ikke som usædvanlige, da de opføres i samme byggestil og i tilknytning til eksisterende bygningsmasse.

Landskabelige hensyn og vurdering:

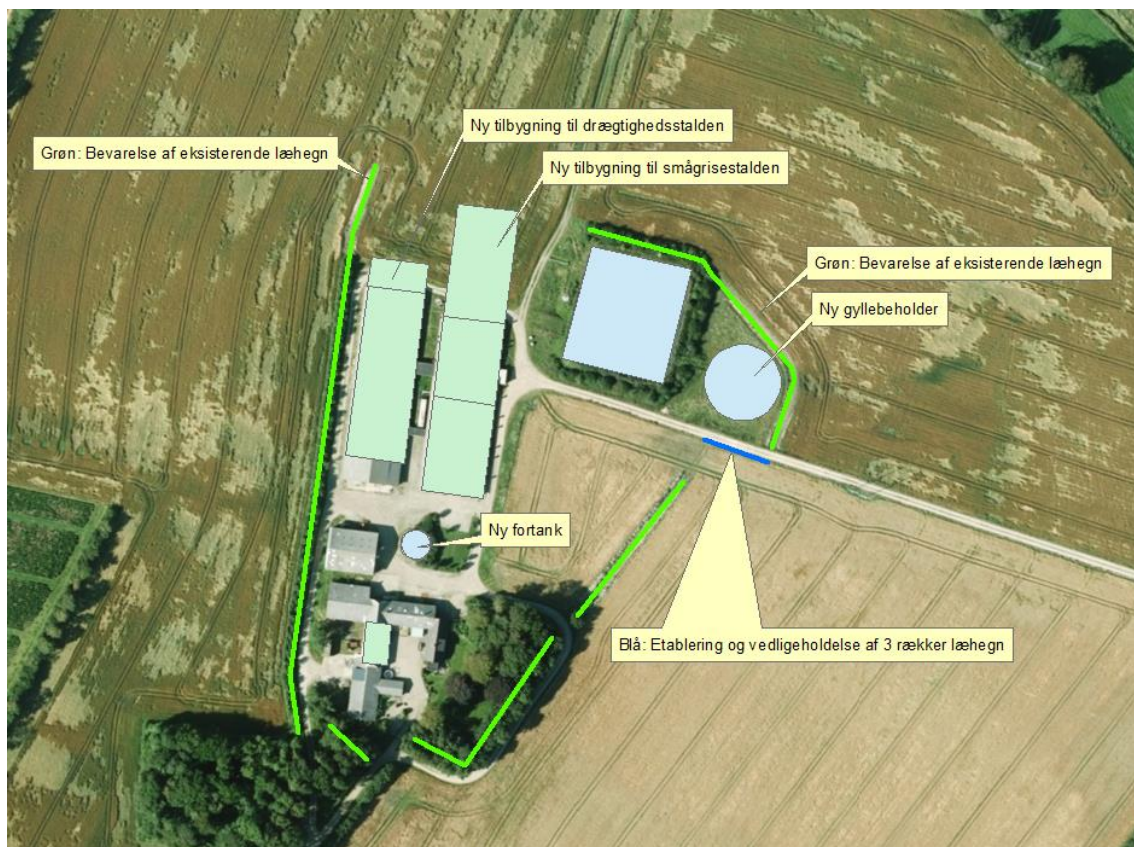
I forbindelse med byggeriet af nye anlæg er der foretaget en landskabsanalyse. Denne er vedlagt i sin helhed i bilag 1. De vigtigste uddrag af landskabsanalysen er gengivet herunder.

Det ansøgte byggeri vurderes at påvirke det stedlige landskab, idet der for området opføres store landbrugsbygninger.

Da de nye bygninger opføres i tilknytning til eksisterende bygningsmasse og arkitektur, materiale- og farvevalg samt bygningernes orientering svarer til de eksisterende driftsbygninger, vurderes det, at det ansøgte projekt på nedenstående vilkår ikke forringer de landskabelige værdier eller Vester Nebel Kirkes betydning som et markant kulturelement i området.

Vilkår til det ansøgte:

- Der skal etableres og vedligeholdes minimum 3 rækker læhegn syd for den nye gyllebeholder, som angivet med blå farve på kort 5.
- De med grøn farve anviste eksisterende hegn på kort 5 skal bevares og vedligeholdes.
- Såfremt der nedlægges hegn, skal de genplantes eller erstattes af tilsvarende hegn, der opfylder samme funktion.
- Alle hegn, der etableres, skal bestå af hjemmehørende danske træer og buske. Nye hegn skal etableres førstkommande plantesæson efter etablering af de nye bygninger.
- Den nye tilbygning til smågrisestalden og den nye tilbygning til drægtighedsstalden skal have en bygningshøjde på 7-8 m og en taghældning på 20° svarende til de stalde, der forlænges.
- Den nye tilbygning til smågrisestalden og den nye tilbygning til drægtighedsstalden skal opføres med søstenelementer, grå gavltrekanter og gråt tag svarende til de stalde, der forlænges.
- Gyllebeholderen med 3.500 m³ opbevaringskapacitet skal graves så langt ned i jorden som muligt.



Kort 5. Beplantning omkring husdyrbruget på Søagervej 4.

Husdyrbrugets påvirkninger af omgivelserne – naturmæssige forhold.

I bekendtgørelse om tilladelse og godkendelse, mv. af husdyrbrug⁵ er der fastlagt beskyttelsesniveauer for ammoniak. Dette beskyttelsesniveau skal anvendes ved vurdering af, om husdyrbruget medfører væsentlige virkninger på miljøet. I særlige tilfælde kan der stilles vilkår, der rækker udover det fastsatte beskyttelsesniveau.

Ligeledes påhviler det kommunen at vurdere konkret, om en ansøgt aktivitet vil være i overensstemmelse med Habitatdirektivforpligtelserne. Ifølge bekendtgørelsen om udpegning og administration af internationale naturbeskyttelsesområder samt beskyttelse af visse arter⁶, skal der foretages en vurdering af, om projektet i sig selv eller i forbindelse med andre planer og projekter kan påvirke et internationalt naturbeskyttelsesområde væsentligt. Desuden skal der ske en vurdering af om det ansøgte projekt kan beskadige eller ødelægge yngle- og rasteområder i det naturlige udbredelsesområde for de dyrearter, der er optaget i Habitatdirektivets bilag IV eller ødelægge de plantearter der er optaget i Habitatdirektivets bilag IV.

Ammoniakpåvirkning af naturområder

Beskyttelsesniveauet for ammoniak omfatter et generelt krav om reduktion af ammoniakemissionen fra husdyrbrug i forhold til et referencestaldsystem. Det gene-

⁵ Bekendtgørelse nr. 211 af 28. februar 2017 om tilladelse og godkendelse m.v. af husdyrbrug

⁶ Bekendtgørelse nr. 926 af 27. juni 2016 om udpegning og administration af internationale naturbeskyttelsesområder samt beskyttelse af visse arter.

relle reduktionskrav gælder for udvidelsen, samt for stalde der renoveres. Ved nyetableringer gælder kravet hele det nyetablerede anlæg. Niveauet for reduktionskrav fastlægges i forhold til ansøgningstidspunktet.

Det ansøgte projekt opfylder kravet om 30 % ammoniakreduktion med de ansøgte staldsystemer som fremgår af tabel 4. Staldsystemerne er fastholdt ved vilkår.

Samlet stiger ammoniakfordampningen fra 2.319 kg N/år i nudriften til 3.174 kg N/år i ansøgt drift. De anførte tilpasninger medfører, at ammoniakfordampningen fra stald og lagre reduceres med 327 kg N mere, end hvad der er krævet for at opfylde ammoniakreduktionskravet på 30 %.

Naturvurdering for Søagervej 4

På ejendommen Søagervej 4 sker der påvirkning af omgivende naturområder gennem emission af ammoniak fra anlægget. De følgende afsnit belyser konsekvenserne af næringsstofpåvirkningen for nationalt og internationalt beskyttede naturområder og arter.

Ud fra nedenstående redegørelse vedrørende ammoniakpåvirkning fra anlægget vurderer Esbjerg Kommune samlet set, at godkendelsen ikke vil medføre væsentlige negative konsekvenser for omkringliggende Natura 2000-områder eller de arter og naturtyper, områderne er udpegede for at beskytte. Ligeledes vurderes godkendelsen ikke at medføre væsentlige tilstandsændringer af § 3-beskyttede naturtyper eller væsentlige påvirkninger af yngle- og rasteområder for de strengt beskyttede bilag IV-arter.

Der stilles ikke vilkår i forbindelse med naturvurderingen.

Ammoniakpåvirkning af § 3-naturområder indenfor 1.000 meter fra anlæg

Der ligger flere § 3-beskyttede naturområder indenfor 1.000 m fra ejendommens anlæg. Der er tale om enge, søer, mose og overdrev. Ud fra den beregnede deposition på arealer op til 1.000 m væk er det vurderet, at depositionen på naturområder længere væk vil være meget lille, og derfor som hovedregel ikke vil kunne medføre væsentlig påvirkning af naturområderne.

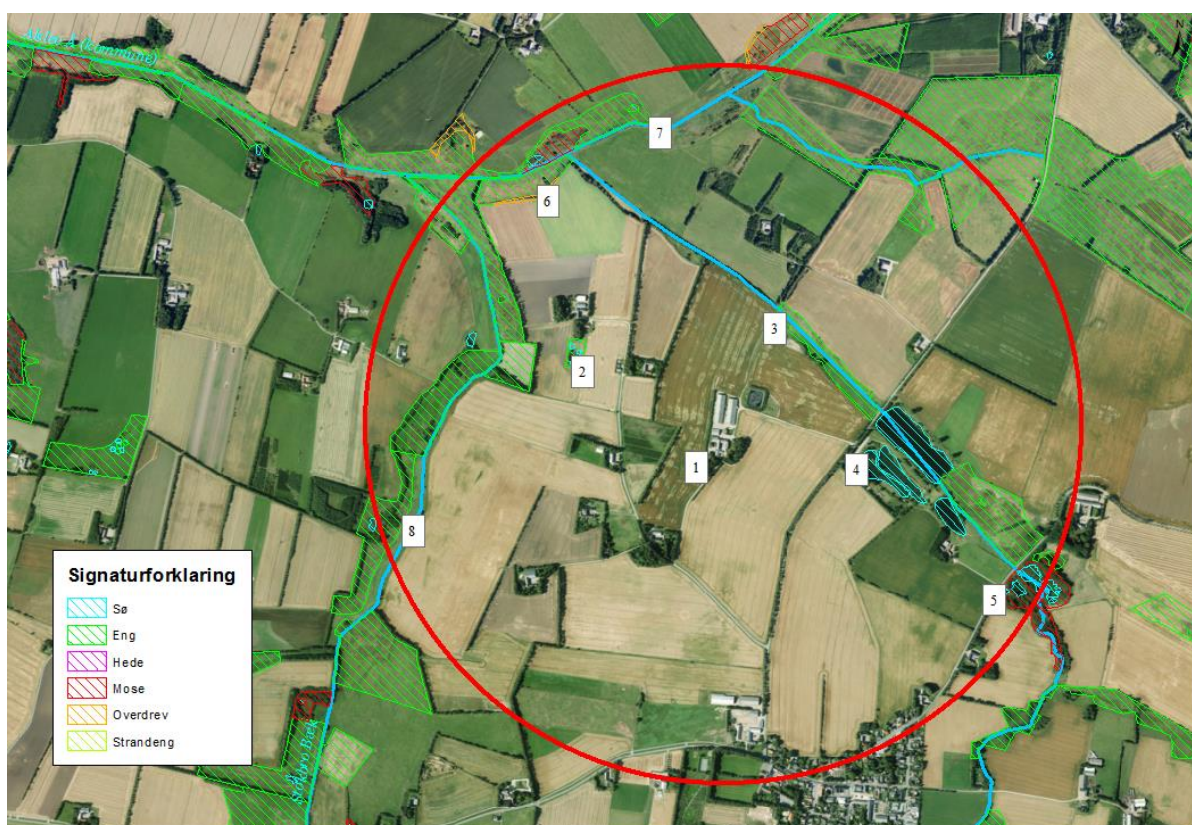
Baggrundsbelastningen med luftbåren kvælstof er på gennemsnitligt 15,9 kg N/ha/år i Esbjerg Kommune. Der kan dog være væsentlige lokale variationer. Omkring Søagervej 4 er baggrundsbelastningen på gennemsnitlig 15,5 kg N/ha/år.

Det fremgår af forarbejderne til husdyrloven (lovforslag L12 og efterfølgende lov nr. 122/2011) og gældende klagenævnspraksis (jf. NMK-132-00091 og NMK-132-00109), at overholdelse af husdyrlovens beskyttelsesniveau som altovervejende hovedregel vil være tilstrækkeligt til, at undgå væsentlig miljøpåvirkning med ammoniak. Det kan dog i helt særlige tilfælde, herunder i særlig grad hvis Natura 2000-kortlægningen ikke er korrekt, være behov for at foretage en konkret vurdering efter habitatreglerne.

I den konkrete sag vurderes det ud fra Esbjerg Kommunes kendskab til området og den stedlige kortlægning, at der ikke er grund til at tro, at kortlægningen er utilstrækkelig. På den baggrund vurderes det, at omkringliggende habitatnaturtypelokaliteter ikke lider skade ved det ansøgte.

Vurdering i forhold til kategori 1, 2 og 3 natur

Repræsentative naturområder inden for 1.000 m fra anlægget er blevet nummereret med et tal svarende til punkterne angivet på oversigtskortet jf. kort 6.



Kort 6: Anlægget med omkringliggende naturområder og nummererede naturpunkter. Cirklen har en radius på 1.000 m.

I tabel 9 ses en oversigt over naturpunkterne med angivelse af mer- og totaldeposition, afstand til anlæg, andre husdyrbrug, der bidrager kumulativt samt naturkategori og beskyttelsesniveau. Naturkategori defineres som i bilag 3 i bekendtgørelse om tilladelse og godkendelse af husdyrbrug, der også fastsætter beskyttelsesniveauet for henholdsvis kategori 1, 2 og 3 natur.

Naturpunkt (nr. og naturtype)	Merbelastning (kg N/ha/år)	Totalbelastning (kg N/ha/år)	Afstand fra anlæg (m)	Natur-kategori	Kumulation*	Beskyttelsesniveau**
1. Sø	0,2	1,2	56	Ej kategori	Ej relevant	Konkret vurdering
2. Eng og sø	0,1	0,4	422	Ej kategori	Ej relevant	Konkret vurdering
3. Eng	0,5	1,4	257	Ej Kategori	Ej relevant	Konkret vurdering
4. Sø	0,2	0,7	427	Ej kategori	Ej relevant	Konkret vurdering
5. Mose	0,0	0,1	964	3	Ej relevant	Kan sikres mod merbelastning over 1,0 kg N/ha/år. Konkret vurdering
6. Overdrev	0,0	0,1	793	3	Ej relevant	Kan sikres mod merbelastning over 1,0 kg N/ha/år. Konkret vurdering
7. Eng	0,0	0,1	824	Ej kategori	Ej relevant	Konkret vurdering
8. Eng	0,0	0,1	933	Ej kategori	Ej relevant	Konkret vurdering

Tabel 9. Naturpunkter med beregnet ammoniakbelastning.

* Antal andre husdyrbrug der bidrager til kumulation/ammoniakbelastning.

**Jf. husdyrgodkendelses-bekendtgørelsens bilag 3.

For husdyrbrug over 15 DE gælder, at disse ikke må etableres, udvides eller ændres, såfremt de ligger mindre end 10 m fra de naturområder, der er nævnt i husdyrgodkendelseslovens § 7 (kategori 1 og 2 natur). I den konkrete sag ligger der

ikke naturområder omfattet af husdyrgodkendelseslovens § 7 inden for 10 m fra anlægget.

Det fremgår af tabel 9, at der sker afsætning af ammoniak på lokaliteterne med nummer 5 og 6, der vurderes at være kategori 3-natur.

Kategori 3-naturlokaliteter kan ifølge husdyrloven sikres mod merbelastning med ammoniak, der overstiger 1,0 kg N/ha/år. Det vurderes, at overholdelse af dette beskyttelsesniveau er tilstrækkeligt til at sikre mod tilstandsændring af lokaliteterne og er i overensstemmelse med gældende klagenævnspraksis på området (jf. NMK-132-00522).

Der er ingen kategori 1 og 2 natur i nærheden af anlægget.

Husdyrlovens beskyttelsesniveau for kategori 1, 2 og 3 natur er således overholdt.

Vurdering i forhold til naturlokaliteter ikke omfattet af kategori 1-3

Husdyrlovens beskyttelsesniveau omfatter langt størsteparten af de naturbeskyttede lokaliteter, der findes i det åbne land. Der er dog enkelt lokalitetstyper, der ikke er omfattet. Det drejer sig i den konkrete sag om nogle søer og ferske enge omkring anlægget.

Der er registreret flere søer indenfor 1.000 m fra anlægget (kort 6). For små søer i agerlandet gælder generelt, at de er fosforbegrænsede, og at det derfor primært er tilførsel af fosfor via overfladeafstrømning fra omgivelserne, der påvirker dem. Det vurderes derfor, at ammoniakpåvirkning af søerne fra anlægget vil være af mindre betydning og ikke væsentlig.

For de omkringliggende ferske enge gælder, at der ikke er registreret særligt ammoniakfølsomme naturtyper på arealerne.

Det vurderes samlet, at der ikke vil ske væsentlig påvirkning af naturlokaliteter, som ikke er omfattet af kategori 1-3 ved det ansøgte. Esbjerg Kommune vurderer derfor, at der ikke er grund til at stille skærpede vilkår til ammoniakreduktionen.

Bilag IV-arter

I forbindelse med miljøvurderingen af et husdyrbrug skal der ske en særlig vurdering mht. forekomst af bilag IV-arter. Vurderingen skal, jf. gældende klagenævnspraksis, tage udgangspunkt i anlæggets påvirkning af omgivelserne.

I den konkrete sag er der ikke kendskab til forekomster af bilag IV-arter indenfor 1.000 meter fra anlægget. Der er således ikke grund til at tro, at der vil ske skade på arterne selv eller deres yngle- eller rastesteder. Der henvises til godkendelsens afsnit om bilag IV-arter.

Samlet vurdering af ammoniakpåvirkning af omgivende natur

De beregnede belastninger af de omgivende naturlokaliteter er lavere end husdyrlovens beskyttelsesniveau, således som det er fastlagt i bilag 3 til husdyrgodkendelsesbekendtgørelsen.

På grundlag af ovenstående gennemgang af påvirkning for de enkelte naturpunkter, beskyttede arter, samt vurderingen vedrørende kumulative effekter fra omgivende husdyrbrug, vurderes det, at der ved det ansøgte ikke vil ske væsentlig påvirkning af natur omkring anlægget.

Ammoniakpåvirkning af Natura 2000-områder fra anlæg

Påvirkningen af naturområder ved ammoniak mere end 1.000 m fra anlægget vurderes som tidligere nævnt at være så lille, at den ikke kan forventes at have væsentlig betydning.

Det nærmeste Natura 2000-område ligger ca. 3,6 km fra anlægget. Det drejer sig om habitatområde nr. 239 – Alslev Ådal. Området modtager en totaldeposition på 0,0 kg N/ha/år fra ejendommen.

Det påhviler altid den godkendende myndighed at sikre de særlige beskyttelsesinteresser, der er forbundet med internationale naturbeskyttelsesområder. Med afsæt i Waddensee-dommen (EF-domstolens dom af 7. september 2004 i sag C-127/02) fastlægges det, at der skal foretages en konsekvensvurdering hvis det ikke på baggrund af objektive kriterier kan udelukkes, at projektet i sig selv eller i sammenhæng med andre planer eller projekter kan påvirke habitatområdet væsentligt eller når projektet risikerer at skade områdets bevaringsmålsætning.

En konsekvensvurdering i henhold til habitatdirektivets artikel 6, stk. 3 indebærer, at alle de aspekter af et projekt, som i sig selv eller i sammenhæng med andre planer eller projekter kan påvirke bevaringsmålsætningen, skal identificeres før projektets godkendelse under hensyn til bedste videnskabelige viden på området. Der kan kun meddeles godkendelse af et projekt, hvis miljømyndigheden ud fra konsekvensvurderingen har opnået vished for, at projektet ud fra et videnskabeligt synspunkt, ikke har skadelige virkninger på habitatområdets integritet.

Godkendelsen gives med afsæt i det beskyttelsesniveau, der er fastlagt i bilag 3 til Bekendtgørelse om tilladelse og godkendelse m.v. af husdyrbrug. Overholder husdyrbruget beskyttelsesniveauet i bilag 3, vil det jf. principiel klagenævnsafgørelse (NMK-132-00109) som hovedregel medføre, at husdyrbrugets ammoniakpåvirkning af omgivende Natura 2000-områder er uvæsentlig.

Det er Esbjerg Kommunes opfattelse, at der ikke er forhold der gør, at hovedreglen skulle være tilsidesat. I vurderingen er der lagt vægt på, at den stedlige kortlægning af habitatnaturtyper vurderes at være retvisende. Der er således ikke grund til at tro, at der findes ukortlagte habitatnaturtyper omkring anlægget.

Områdernes bevaringsmålsætning fremgår af de vedtagne Vand- og Natura 2000-planer. Af husdyrgodkendelsesbekendtgørelsens bilag 3 fremgår følgende:

“Det fremgår af de gældende Natura 2000-planer for perioden 2016-21, at reduktion af kvælstofdeposition fra landbrugsdrift på Natura 2000-områdernes habitatnaturtyper ikke indgår i planernes indsatsprogram, men sker gennem lov om miljøgodkendelse m.v. af husdyrbrug. Med overholdelse af beskyttelsesniveauerne fastlagt i nærværende bekendtgørelse og i bekendtgørelse om erhvervsmæssigt dyrehold, husdyrgødning, ensilage m.v. gennemføres den nævnte reduktion af kvælstofdepositionen på de ammoniakfølsomme naturtyper i Natura 2000-områderne. Miljøgodkendelse af husdyrbrug, herunder kravene i dette bilag, bidrager til opfyldelsen af Natura 2000-planernes målsætninger ved overholdelse af de i ovennævnte bekendtgørelser fastlagte beskyttelsesniveauer. Husdyrgodkendelser, herunder kravene i dette bilag, bidrager til gennemførelsen af vandområdeplanlægningen efter vandrammedirektivet. Direktivet er gennemført ved lov om vandplanlægning og senest udmøntet i vandområdeplaner 2015-2021 (2. planperiode).”

Vand- og Natura 2000-planerne giver derfor ikke i sig selv anledning til en skærpelse af beskyttelsesniveauerne nedenfor.

I den konkrete sag vurderer Esbjerg Kommune samlet ud fra ovenstående afsnit vedrørende vurdering af naturområder inden for 1.000 m fra anlæg, herunder den kumulative effekt fra andre ejendomme, at der ikke vil ske en væsentlig påvirkning af Natura 2000-områder eller de arter og naturtyper områderne er udpeget for at beskytte. Kommunen bemærker endvidere, at beskyttelsesniveauet i husdyrgodkendelsesbekendtgørelsens bilag 3 er overholdt. Kommunen finder derfor ikke, at der er grundlag for at stille skærpede vilkår eller meddele afslag hvad angår ammoniakpåvirkning af Natura 2000-områder fra anlægget.

Påvirkning af arter med særligt strenge beskyttelseskrav (Bilag IV arter)

Af habitatdirektivets bilag IV fremgår en række særlige dyre- og plantearter, der kræver streng beskyttelse. Esbjerg Kommune har konkret vurderet det ansøgte projekt i forhold til, hvorvidt dyrearternes yngle- og rasteområder kan beskadiges i arternes naturlige udbredelsesområde, og hvorvidt plantearterne kan blive ødelagt som følge af det ansøgte. Til vurderingen af arternes udbredelse og levesteder er anvendt "Håndbog om dyrearter på habitatdirektivets bilag IV" (faglig rapport nr. 635 fra Danmarks Miljøundersøgelser) og kommunens øvrige kendskab til arternes forekomst. De danske arter på habitatdirektivets bilag IV kan endvidere ses i denne godkendelses bilag 2.

Ud fra det generelle kendskab til arternes forekomst i Esbjerg Kommune vurderes det, at der kan være odder, snæbel, marsvin, vandflagermus, sydflagermus, pipistrel flagermus, markfirben og spidssnudet frø indenfor lokalområdet. Derudover er der specifikt kendskab i kommunen til forekomster af grøn mosaikguldsmed (ca. 21,6 km S for anlægget), grøn kølleguldsmed (ca. 19 km SØ for anlægget), strandtudse (ca. 7,9 km S for anlægget), løgfrø (ca. 16,6 km SØ for anlægget), stor vandsalamander (ca. 18,3 km SØ for anlægget) og birkemus (ca. 5,8 km V for anlægget).

Vedrørende arterne grøn mosaikguldsmed, grøn kølleguldsmed, birkemus, stor vandsalamander, løgfrø, strandtudse og spidssnudet frø vurderer Esbjerg Kommune, ud fra afstanden til de kendte forekomster og jf. gennemgangen vedrørende påvirkning af naturområder fra ammoniakdeposition fra anlæg, at der ikke vil ske væsentlig påvirkning af arternes yngle- og rastesteder ved det ansøgte.

Flagermus benytter ofte hulheder i træer eller huse som opholdssted om dagen og under vinterdvalen. Føden består af insekter som fanges i luften nær vådområder, marker, skove og levende hegn. De enkelte arter af flagermus har forskellige præferencer mht. fødesøgningsområde og sommer- og vinterophold. Der er ingen registreringer af flagermus nær ejendommens anlæg, men det kan ikke udelukkes at én eller flere arter kan raste eller yngle i området omkring anlægget. Det ansøgte vurderes ikke at have en negativ indflydelse på flagermus, da hverken opholdssteder eller fødegrundlag påvirkes ved etablering og driften af anlægget.

Især solbeskinnede skrånninger med veldrænet jord og lav vegetation kan være potentielle yngle- eller rasteområder for markfirben. Det ansøgte vurderes ikke at have en negativ effekt på en eventuel bestand af markfirben, da potentielle yngle- og rastesteder ikke bliver påvirket ved etablering og drift af ejendommens anlæg.

Odder er tilknyttet vandløb og søer, hvor de søger føde. Opsplitning af bestande og levesteder, forstyrrelser fra friluftsliv og anlægsarbejder samt ødelæggelse og forringelse af yngle- og rasteområder kan true odderen. Det vurderes jf. vurderingerne i afsnittet om påvirkning af omgivende natur ammoniak fra anlægget, at det

ansøgte ikke vil give anledning til en væsentlig påvirkning af vandløb og søer i nærheden af ejendommens anlæg herunder evt. raste- og ynglesteder for odder ved Nebel Bæk.

Arterne snæbel og marsvin er tilknyttet Vadehavet og tilhørende vandløb. Disse arters yngle- og rastesteder kan, grundet deres særlige karakter og udstrækning, ikke forventes at blive påvirket væsentligt af ammoniakemissionen fra husdyrbruget. Det vurderes derfor, at det ansøgte ikke vil give anledning til væsentlig påvirkning af de omgivende vandløb og marine områder (Vadehavet), som de nævnte arter benytter som raste- og ynglesteder.

Samlet konkluderes det på baggrund af ovenstående vurderinger, at projektet ikke vil beskadige eller ødelægge yngle- og rasteområder for de forekommende bilag IV-dyrearter. Der kendes ikke til forekomster af bilag IV-plantearter som kan påvirkes eller ødelægges af projektet.

Zink

Ifølge husdyrgødningsbekendtgørelses § 36 er der i visse tilfælde en række restriktioner for anvendelser af husdyrgødning fra smågrise op til 25 kg, hvis smågrisene er tildelt receptpligtig medicinsk zink.

Der kan opstå behov for anvendelse af medicinsk zink til behandling af diarre hos smågrisene.

På Søagervej 4 anvendes receptpligtig medicinsk zink til smågrise i 14 dage efter fravæning for at imødegå diarre.

Ved blandede besætninger (sohold med tilhørende smågrise op til 25 kg) vil andelen af husdyrgødning fra smågrisene normalt udgøre mindre end 40 % af den samlede mængde husdyrgødning. I nærværende sag er der desuden 500 slagtesvin/polte og 3 heste.

Brugen af medicinsk zink udfases helt i juni 2022.

Det forventes, at størstedelen af gyllen afsættes til biogasselskab, og der så modtages afgasset gylle retur. Ved denne handling sker der en opblanding med husdyrgødning fra øvrige dyregrupper, hvorved andelen af husdyrgødning fra smågrise i returgyllen reduceres væsentligt.

På grundlag af den blandede besætning samt hovedparten af gyllen afsættes til biogasselskab, og der modtages afgasset gylle retur vurderes brug af husdyrgødningen ikke at være i strid med gældende lovgivning i husdyrgødningsbekendtgørelsen.

Bedst tilgængelige teknik (BAT)

I forbindelse med miljøgodkendelser af husdyrbrug skal kommunen sikre sig, at husdyrbruget har truffet de nødvendige foranstaltninger til at forebygge og begrænse forureningen ved anvendelse af "bedst tilgængelig teknik (BAT)".

Ved fastlæggelse af den "bedste tilgængelige teknik" anvendes Miljøstyrelsens BAT standardvilkår. BAT standardvilkårene anviser en metode til at fastlægge emissionsgrænseværdier for husdyrbrugets samlede anlæg.

Grundlaget for reduktionen i næringsstofforureningen er i lovgivningen baseret på, at der kan anvendes differentierede virkemidler. Det er således op til det enkelte husdyrbrug at beslutte, hvilke virkemidler der tages i anvendelse for at opfylde emissionsgrænseværdien.

Særligt for svine- og fjerkræbrug (IE-husdyrbrug) skal kommunen endvidere lægge relevante BAT konklusioner til grund i forbindelse med godkendelser. BAT-konklusioner er vedtaget, og de er offentliggjort af EU-Kommissionen i EU-tidende den 21. februar 2017.

Søagervej 4 har mere end 270 dyreenheder hvoraf mere end 90 % af dyreenhederne stammer fra årssøer med tilhørende smågrise. Husdyrbruget er derfor et IE-brug omfattet af BAT-konklusionerne.

BAT-konklusionerne er ikke indarbejdet i husdyrgodkendelsesbekendtgørelse, Bekendtgørelse nr. 211 af 28 februar 2017 om tilladelse og godkendelse m.v. af husdyrbrug. Det er Miljøstyrelsens umiddelbare vurdering, at BAT-konklusionerne i meget vid udstrækning allerede er indeholdt i den gældende regulering, og derfor anvendes BAT-standard vilkår og eksisterende BREF dokument for intensiv fjerkræ- og svineproduktion i nærværende sag dog med tilføjelse af punktet mødeledelse fra de vedtagne BAT-konklusioner.

BAT-konklusionerne skal jf. gældende lovgivning være implementeret på IE-brug senest den 21. februar 2021.

Emissionsgrænseværdi for ammoniak (stald og lager)

Miljøstyrelsen har fastlagt emissionsgrænseværdien⁷ for ammoniak ud fra det princip, at enkeltteknologier med reduktionsomkostninger, der overstiger 100 kr. pr. kg reduceret N, ikke bør indgå i vurderingen.

Ved fastsættelse af en emissionsgrænseværdi for det samlede anlæg skal der ifølge Miljøstyrelsens BAT-standardvilkår udregnes emissionsgrænser for de enkelte dele af (stald)anlægget, hvor der særligt skelnes mellem eksisterende og nye staldanlæg. Summen af disse emissionsgrænser udgør emissionsgrænseværdien for det samlede anlæg, som skal overholdes af husdyrbruget.









I denne konkrete sag bygges en ny stald til smågrise. Øvrige udvidelser og ændringer sker i eksisterende stalde.

Ifølge Miljøstyrelsens BAT-standardvilkår kan emissionsgrænseværdien for den samlede, årlige ammoniakemission fra anlægget, som er opnåelig ved anvendelse af BAT, beregnes til 3.174,31 kg NH₃-N.

⁷ Vejledende emissionsgrænseværdier opnåelige ved anvendelse af den bedste tilgængelige teknik (BAT), Husdyrbrug med konventionel produktion af slagtesvin (gyllebaserede staldsystemer), Miljøstyrelsen maj 2011.

Husdyrbrug med konventionel produktion af smågrise (gyllebaserede staldsystemer), Miljøstyrelsen maj 2011.

Husdyrbrug med konventionelt hold af søer med pattegrise til fravæning (gyllebaserede staldsystemer), Miljøstyrelsen maj 2011.

Smågrisestald (Eksisterende stald)									
Stald system kode	ProdID	BAT-Husdyrtype	Antal dyr	EGV (kg NH ₃ -N)	Korrektion	Vejl. sum (kg NH ₃ -N)	Ansøgers forslag (kg NH ₃ -N)	Kommunens krav (kg NH ₃ -N)	
 SvSm01	PR-699929	Smågrise	8.750	0,043	0,96	362,99			
Farestald (Eksisterende stald)									
Stald system kode	ProdID	BAT-Husdyrtype	Antal dyr	EGV (kg NH ₃ -N)	Korrektion	Vejl. sum (kg NH ₃ -N)	Ansøgers forslag (kg NH ₃ -N)	Kommunens krav (kg NH ₃ -N)	
 SvSo09	PR-699931	Søer med pattegrise	720	2,5	0,30	540,00			
Drægtighedsstald (Eksisterende stald)									
Stald system kode	ProdID	BAT-Husdyrtype	Antal dyr	EGV (kg NH ₃ -N)	Korrektion	Vejl. sum (kg NH ₃ -N)	Ansøgers forslag (kg NH ₃ -N)	Kommunens krav (kg NH ₃ -N)	
 SvSo01	PR-706449	Søer med pattegrise	221	2,4857	0,70	384,54			
Korrektion: Den vejledende sum er korrigeret for 70/30 fordelingen af søer i drægtigheds-/farestald.									
 SvSi02	PR-706450	Slagtesvin	500	0,36	1,06	191,28			
 SvSo07	PR-706451	Søer med pattegrise	414	3,0143	0,70	873,54			
Korrektion: Den vejledende sum er korrigeret for 70/30 fordelingen af søer i drægtigheds-/farestald.									
Ny smågrisestald (Ny/Renoveret stald)									
Stald system kode	ProdID	BAT-Husdyrtype	Antal dyr	EGV (kg NH ₃ -N)	Korrektion	Vejl. sum (kg NH ₃ -N)	Ansøgers forslag (kg NH ₃ -N)	Kommunens krav (kg NH ₃ -N)	
 SvSm01	PR-700110	Smågrise	18.250	0,0366	0,96	644,40			
Ny drægtighedsstald (Ny/Renoveret stald)									
Stald system kode	ProdID	BAT-Husdyrtype	Antal dyr	EGV (kg NH ₃ -N)	Korrektion	Vejl. sum (kg NH ₃ -N)	Ansøgers forslag (kg NH ₃ -N)	Kommunens krav (kg NH ₃ -N)	
 SvSo07	PR-732670	Søer med pattegrise	85	2,53	0,70	150,54			
Korrektion: Den vejledende sum er korrigeret for 70/30 fordelingen af søer i drægtigheds-/farestald.									
hestestald (Eksisterende stald)									
Stald system kode	ProdID	BAT-Husdyrtype	Antal dyr	EGV (kg NH ₃ -N)	Korrektion	Vejl. sum (kg NH ₃ -N)	Ansøgers forslag (kg NH ₃ -N)	Kommunens krav (kg NH ₃ -N)	
 Hest03	PR-708036	Øvrige	3			27,02			

Tabel 10: Beregning af emissionsgrænselværdier.

I ansøgningen er der en samlet årlig ammoniakemission på 3.173,77 kg NH₃-N. Da dette niveau for ammoniakemission er lig eller mindre end den vejledende emissionsgrænselværdi vurderer Esbjerg Kommune, at husdyrbruget har truffet de nødvendige foranstaltninger til at begrænse ammoniakemissionen fra stald og lager ved anvendelse af bedst tilgængelig teknik.

De virkemidler der er anvendt på Søagervej 4 fremgår af følgende redegørelse vedrørende staldindretning, fodringstiltag og opbevaring af husdyrgødning.

Staldsystem/-teknologi

I ansøgningen er der redegjort for følgende vedrørende BAT og staldsystem/-indretning:

- Farestalden er etableret med delvis spaltegulv.
- Drægtighedsstalden er etableret med delvis spaltegulv.
- Eksisterende og ny smågrisestalde er etableret som to-klimastalde med delvis spaltegulv.
- Eksisterende poltestald er med min. 25 % fast gulv, hvilket reducerer for-dampning fra stald væsentlig.
- Hestestalden etableres med dybstrøelse.

Fodringstiltag

I ansøgningen er der redegjort for følgende vedrørende BAT og foder:

- Foderproduktion og indkøb af foder sker på grundlag af foderplanlægning og er tilpasset de forskellige dyregrupperes næringsstofbehov.
- Der udarbejdes foderplaner i samarbejde med konsulent og med anvendelse af nyeste viden indenfor svinefodring. Herved optimeres fodringen så unødigt forbrug af råvarer undgås.
- Der tages analyser af foder, og foderplanen afpasses foderets sammensætning og kvalitet, ved tvivl om indholdet.
- Foderanlæg og siloer tilses ofte for at undgå foderspild, broer af gl. foder i siloer og unødigt støv i staldene.

Ansøgers redegørelse er i overensstemmelse med BREF dokumentet der angiver, at det er BAT at sikre effektiv fodring gennem sammensætning af næringsstofindholdet i foderet, og løbende kontrol, således at det stemmer overens med dyrenes behov.

Opbevaring af husdyrgødning

I ansøgningen er der redegjort for følgende vedrørende BAT og opbevaring af husdyrgødning:

- Dybstrøelse anvendes til flydelag i gyllebeholder.
- Flydende husdyrgødning opbevares i tætte gylletanke og udbringes på markerne ud fra afgrødens behov på den enkelte mark. Herved optimeres optagelsen af næringsstoffer og udvaskningen af nitrat samt udledningen af fosfor minimeres.
- Årligt efterses tæthed af overjordisk del og kabler på gyllebeholdere og -lagune for intakt beskyttelse og eventuelle brud. Ved skader kontaktes leverandøren.
- Gyllen omrøres kun forud for udkørsel eller flytning af gylle.
- Der er tæt overdækning på lagune. Dette reducerer ammoniakfordampningen.
- Gylletankene og gyllelagunen er tilmeldt de lovpligtige eftersyn, hvilket betyder, at tankene hvert 10. år bliver kontrolleret af autoriseret kontrollant for, om tankene opfylder krav til holdbarhed, tæthed og styrke.

Ansøgers redegørelse er i overensstemmelse med BREF dokumentet der angiver, at for så vidt angår BAT ved opbevaring af flydende husdyrgødning omfatter dette en stabil beholder der kan modstå påvirkning og som er tæt og beskyttede mod tæring; at gylle kun omrøres lige før tømning i forbindelse med udbringning; samt at tanken overdækkes med fast låg eller flydelag.

Emissionsgrænseværdi for fosfor

Miljøstyrelsen har baseret emissionsgrænseværdien for fosfor på en enkelt fosforreducerende teknik, som omfatter optimering af fosforudnyttelsen. Denne teknik vurderes samtidig at være omkostningsneutral. Emissionsgrænseværdien er fastlagt til 7.889 kg P/DE ab lager.

I ansøgningen er der beregnet en udledning på 7.473 kg P/DE ab lager. Da dette niveau for fosfor er lig eller mindre end den vejledende emissionsgrænseværdi vurderer Esbjerg Kommune, at husdyrbruget har truffet de nødvendige foranstaltninger til at begrænse fosforudledningen ved anvendelse af bedst tilgængelig teknik.

I ansøgningen er der ikke foretaget særlige tiltag til reduktion af fosfor. Der anvendes normværdier.

Øvrige parametre ved vurdering af "bedst tilgængelig teknik"

Vurderingen af BAT i forbindelse med udvidelsen foretages også i forhold til følgende parametre:

- Miljøledelse
- Management
- Forbrug af vand og energi
- Udbringning af husdyrgødning

Det fremgår af Miljøstyrelsens BAT standardvilkår, at kommunen ved vurderingen af ovennævnte punkter kan anvende BREF-dokumentet om intensiv fjerkræ- og svineproduktion.

Miljøledelse

EU-kommissionen har vedtaget nye BAT-konklusioner for intensivt opdræt af fjerkræ og svin, der defineres som IE-brug. Af BAT-konklusionerne fremgår, at der senest den 21. februar 2021 skal være indført miljøledelse.

Opfyldelse af BAT-konklusionerne er gældende lovgivning for IE-brug, og Esbjerg Kommune stiller derfor ikke vilkår til indførelse af miljøledelse.

Der henvises dog til Miljøstyrelsens vejledning om miljøledelse. Vejledning kan findes her: <http://mst.dk/erhverv/landbrug/miljoetilsyn/miljoeledelse-for-husdyrbrug/>

Miljøledelse skal jf. gældende lovgivning være implementeret på IE-brug senest den 21. februar 2021.

Management

I henhold til BREF dokumentet er det BAT at sikre, at ansatte har den nødvendige uddannelse, at der forefindes beredskabsplaner der sikrer hensigtsmæssig adfærd ved uforudsete hændelser samt at registrere forbruget af næringsstoffer. Desuden er der beskrevet en række elementer som allerede er implementeret i dansk lovgivning herunder krav om gødningsplanlægning og -regnskaber samt retningsgivende normer for husdyrholdets næringsstof behov.

I ansøgningen er der redegjort for følgende vedrørende BAT og management:

- Bedriftens medarbejdere uddannes løbende gennem kurser og efteruddannelse.
- Medarbejdere er orienteret om, at ejendommen er miljøgodkendt, og hvilket ansvar der dermed følger.
- Der deltages i fodermøder og erfagrupper for at være opdateret på sidste nye viden omkring foder og pasning af svin.

- I bedriftens driftsregnskab registreres forbrug af vand, energi, indkøbt foder, pesticider og handelsgødning.
- Der er udarbejdet en beredskabsplan for bedriften.
- Rengøring i og omkring siloer og bygninger foretages jævnligt med henblik på at minimere risikoen for lugt, tiltrækning af skadedyr og for at der ikke skal opstå uhygiejniske forhold.
- Der er faste procedurer i forhold til bortskaffelse af bedriftens spild- og affaldsstoffer – herunder døde dyr, olie- og risikoaffald.
- Der er faste rutiner i forhold til levering af foder, transport af grise, m.m.
- I forbindelse med indretningen af produktionsanlægget er der fokus på, at indretningen tager hensyn til en rationel drift, af hensyn til ressource forbrug i driften og af hensyn til de daglige arbejdsgange.
- Sigtet med anlægget er, at der ud fra et proportionalitetssynspunkt er fokus på hvilke staldsystemer, der er bedst anvendelig i relation til miljø, arbejdsforbrug og dyrevelfærd for at fremtidssikre virksomheden.
- At hjælpestoffer som gødning, plantebeskyttelsesmidler, medicin og energi bruges under hensyntagen til miljø og sundhed.
- At brugen af næringsstoffer optimeres på ejendomsniveau under hensyntagen til afgrødernes behov og det økonomiske afkast.
- At tildeling af gødning til markerne sker ud fra planlægning af tildeling af kunst- og husdyrgødning på markniveau ud fra afgrødens behov på den enkelte mark.
- At der laves en årlig opgørelse over, at forbruget af kunst- og husdyrgødning ikke er større end normerne forskriver.
- At der er fokus på at nye stalde og produktionssystemer indrettes så lugt og fordampning af ammoniak begrænses ud fra de tekniske og økonomiske muligheder og under hensyntagen til dyrenes fysiologiske og adfærdsmæssige behov.

Esbjerg Kommune vurderer, at husdyrbruget med hensyn til management har truffet de nødvendige foranstaltninger til at forebygge og begrænse forureningen ved anvendelse af bedst tilgængelige teknik. Der stilles i godkendelsen vilkår om, at der som minimum sker en årlig registrering af vand – og energiforbrug for at bibeholde og øge fokus på forbruget og muligheder for at reducere dette. Som tidligere nævnt under ovenstående afsnit om driftsforstyrrelser og uheld, stilles vilkår om, at der skal udarbejdes en beredskabsplan for husdyrbruget.

Forbrug af vand og energi

I henhold til BREF-dokumentet er det BAT at registrere vand og energiforbruget, at forebygge spild fra drikkevandsinstallationer og reparere evt. lækager, at anvende naturlig ventilation i videst muligt omfang, at optimere evt. ventilationssystem og at installere energibesparende belysning.

I ansøgningen er der redegjort for følgende vedrørende BAT og vand og energiforbrug:

- Vandforbruget registreres årligt i driftsregnskabet.
- Vandforbruget registreres kvartalsvis, med henblik på at kunne identificere lækager.
- Evt. lækager identificeres og repareres hurtigst muligt.
- Med henblik på at kontrollere og optimere vandforbruget er der monteret vandmåler på vandforsyningen i stalde.
- Bedriftens drikkevandsinstallationer rengøres og efterses jævnligt med henblik på at undgå spild.
- Vandventiler er integreret i krybbe eller drikkekop, således at spild minimeres.

- I forbindelse med rengøring iblødsættes staldene, for at mindske forbrug af vaskevand.

I henhold til BREF dokumentet er det BAT at installere energibesparende belysning. Husdyrbruget angiver at have BAT som følger:

- Elforbruget registreres løbende. Dette giver fokus på forbruget, og muligheder for at reducere dette.
- Der er installeret trinløs styring af ventilatorer i staldene, hvilket regulerer luftcirkulationen efter behov, og giver dermed lavest mulig forbrug af energi.
- Hver gang staldene vaskes, renses samtlige ventilationsafkast for skidt, så stigning i elforbrug undgås pga. tilsmudsning.
- Temperatur- og luftfugtighedsfølere kontrolleres, for at sikre opretholdelse af korrekt staldtemperatur og luftfugtighed. Dermed også en sikring af unødigt strømforbrug.
- Der foretages regelmæssig kontrol af ventilationsanlæg, udført af autoriseret firma.
- Der anvendes gardiner foran smågrisehulerne i farestalden.

Esbjerg Kommune vurderer, at husdyrbruget med hensyn til vand- og energiforbrug har truffet de nødvendige foranstaltninger til at forebygge og begrænse forureningen ved anvendelse af bedst tilgængelige teknik.

Som nævnt under management stilles der i godkendelsen vilkår om, at der minimum sker en årlig registrering af vand – og energiforbrug for at bibeholde og øge fokus på forbruget og muligheder for at reducere dette.

Udbringning af husdyrgødning

I henhold til BREF-dokumentet er det BAT at tilpasse den gødningsmængde, der skal spredes på marken til arealet og afgrødernes behov. Det er BAT at undgå at sprede gødningen, når marken er mættet med vand, er oversvømmet eller dækket af sne, samt at udsprede gødningen umiddelbart før afgrødernes maksimale vækst og næringsstofoptag forekommer.

Alle disse tiltag er implementeret i dansk lovgivning. Heraf kan nævnes harmonikrav samt bindende normer for den totale kvælstofanvendelse i marken samt krav til kvælstofudnyttelse. Der er endvidere krav om, at der skal planlægges samt føres journal over gødningsudbringningen, hvilket foretages via mark- og gødningsplaner. Desuden er der fastsat specifikke regler for, hvornår og hvordan husdyrgødning må udbringes.

Samlet set vil den generelle regulering føre til, at udbringningen af husdyrgødning vil ske i overensstemmelse med BAT. Esbjerg Kommune vurderer således, at det ansøgte overholder BAT, og at det ikke er nødvendigt at stille skærpede krav til udbringning af husdyrgødning.

Samlet vurdering af anvendelse af "bedst tilgængelige teknik"

Samlet set vurderer Esbjerg Kommune, at husdyrbruget har truffet de nødvendige foranstaltninger til at forebygge og begrænse forureningen ved anvendelse af den bedste tilgængelige teknologi for alle de ovennævnte punkter. Det vurderes, at det som følge af BAT redegørelsen ikke er nødvendigt at skærpe det gældende beskyttelsesniveau.

I forbindelse med næste revurdering af miljøgodkendelsen vil der ske en vurdering af hvorvidt husdyrbruget fortsat opfylder kravene til anvendelse af "bedste tilgængelige teknik" og herunder en vurdering af behovet for reovering af staldene.

Ophør

Ved ophør af driften af husdyrbruget, vil det blive sikret, at de nødvendige foranstaltninger for at undgå forureningsfare foretages, og at stedet bringes tilbage i tilfredsstillende tilstand. Oplagret husdyrgødning, foder, affald, maskiner og andet materiel vil blive bortskaffet. Gyllekanaler og gylletanke vil blive rengjort, således at der ikke er fare for forurening med husdyrgødning.

Esbjerg Kommune vurderer, at disse tiltag er tilstrækkelige til at undgå forureningsfare og til at sikre, at ejendommen ikke vil blive et attraktivt levested for eksempelvis rotter. Endvidere vurderes det, at disse tiltag vil sikre, at ejendommen ikke kommer til at fremstå som et øde og forladt element i landskabet. Der stilles vilkår om, at husdyrbruget ved ophør skal træffe de nødvendige foranstaltninger for at undgå forureningsfare.

Endvidere gælder det i medfør af § 43 i husdyrgodkendelsesbekendtgørelsen, at husdyrbruget senest fire uger efter driftsophør skal anmelde dette til kommunen, og sende et oplæg til vurdering efter jordforureningslovens § 38 k, stk. 1. Ophør defineres i denne forbindelse som både som ophør af alle aktiviteter på husdyrbruget, men også hvis kapaciteten eller udnyttelse af kapaciteten nedsættes permanent til under stipladsgrænserne i § 12, stk. 1 nr. 1-3.

Alternative muligheder

0-alternativet skal belyse de miljømæssige og socioøkonomiske konsekvenser der er, hvis den ansøgte produktionsudvidelse ikke gennemføres. Udgangspunktet er at skabe en rentabel produktion på bedriften. 0-alternativet er at opretholde produktionen på nuværende produktionsniveau. Det vil sige en bibeholdelse af den tilladte produktion på gården.

Miljømæssigt vil 0-alternativet betyde, at miljøpåvirkningen i nærområdet omkring gården, ikke øges yderligere. Det vil dog også betyde, at der ikke vil blive miljøforbedringer som fodertilpasninger m.v.

Et alternativ til den valgte placering, kunne være at placere en ny stald øst for staldanlægget.

Den valgte placering giver fornuftig sammenhæng med bestående produktion og Landskab, og danner grundlag for en udbygning af ejendommen til en fremtidig bæredygtig enhed.

Bemærkninger i forbindelse med indledende annoncering af det ansøgte projekt

I forbindelse med offentliggørelse af det ansøgte projekt på Miljø- og Fødevareministeriets Digital MiljøAdministration i perioden den 12-27. september 2017 har Esbjerg Kommune ikke modtaget kommentarer, indsigelser og forslag til projektet.

Høring

I forbindelse med den 6 ugers offentlige høring er der ikke kommet bemærkninger.

Samlet vurdering

Esbjerg Kommune vurderer, at der kan meddeles godkendelse til det ansøgte da:

- Der er truffet de nødvendige foranstaltninger til at forebygge og begrænse forureningen ved anvendelse af den bedste tilgængelige teknik,
- Husdyrbruget i øvrigt kan drives på stedet uden at påvirke omgivelserne på en måde, som er uforenelig med hensynet til omgivelserne, samt
- Udvidelse og drift af husdyrbruget ikke medfører væsentlige virkninger på miljøet.

Bilag 1

Landskabsanalyse, Søagervej 4, 6715 Esbjerg N

Projekt

I forbindelse med udvidelsen af husdyrbruget opføres der:

- En ny smågrisestald på ca. 1.205 m² i forlængelse af eksisterende stald. Dimensioner: ca. 46 x 26 x 7,8 m. Tag-hældning 20 grader. Søstenelementer, grå gavltrekanter og gråt tag (som eksisterende stald).
- En tilbygning på ca. 319 m² i forlængelse af eksisterende drægtighedsstald. Dimensioner: ca. 24,4 x 13 x 7,3 m. Opføres ligeledes i samme stil og materialer som eksisterende stalde.
- En ny gyllebeholder på 3.500 m³ med teltoverdækning. Beholderen graves så langt i jorden som muligt og opnår dermed en samlet højde på ca. 7-8 m.
- En nedgravet fortank på 99 m³.

Oversigt over projektet fremgår af bilagets kort 1.

Bindinger

Væsentlig binding er:

- Værdifulde landskaber jf. Esbjerg Kommuneplan 2018-30.

Værdifulde landskaber er i særlig grad landskaber, der skal beskyttes og bevares. Større byggerier og tekniske anlæg skal begrænses mest mulig inden for de værdifulde landskaber. For at undgå langtrækkende negative konsekvenser for landskabet skal det sikres, at byggeri og anlæg generelt tilpasses landskabet ved placeringen, arkitektur, materiale- og eller farvevalg, beplantning samt belysning. Tekniske anlæg skal indpasses bedst muligt i terrænet og vigtige udsigtskiler skal friholdes.

Topografi

Byggeriet er beliggende ca. 1 km nord for Vester Nebel.

Terrænet falder i nordlige retning mod Nebel Bæk. Lokal højdepunkt er ved Vester Nebel i kote 24.

Ejendommen er beliggende ca. i kote 15. Nord for ejendommen løber Nebel Bæk som forbinder søerne øst for ejendommen med Alslev Å. Bækken er beliggende ca. i kote 8.

Bevoksning

Bevoksningen i området er overvejende bestående af småbeplantninger og læhegn, der primært er N-S orienteret.

Langs med Vestervadvej (vejen mellem Vester Nebel og Ølufvad) er der et gammelt læhegn på vestsiden af vejen. Dette læhegn giver nogen dækning for ejendommen set fra øst.

Ved ejendommen er der småbevoksninger syd og sydøst for bygningerne. Omkring gyllelagunen er der etableret en jordvold og beplantning, som giver afskærmning for staldbygningerne set fra nordøst.

Ansøger oplyser, at der er etableret 3-rk læhegn nord og øst for den nye gyllebeholder. Med beplantningsbæltet afskærmes beholderen både mod øst, vest og nord men ikke set fra syd fra Vestervadvej og Nebelvej.

Der er etableret læhegn på hele den vestlige side af bygningsmassen, som skærmer for indsigt fra vestlig retning. Dette læhegn er blevet forlænget mod nord, så der ikke er indsigt til den nye smågrisestald set fra vest.

Ejendommen er ikke synlig fra nogen større færdselsårer.

Bebyggelse

Bebyggelsen i området er primært bestående af smågårde. Gårdanlægget på Søagervej 4 er blandt de største i området og dermed antager gårdanlægget et bebyggelsesareal, der er større end den øvrige bebyggelsesstruktur i området.

Forlængelsen af svinestalden med ca. 52 m vil få samme udseende som de eksisterende stalde dvs. søstenselementer og grå gavltrekanter. Tilbygningen vil få samme højde og taghældning og vil derfor komme til at se ud som en naturlig forlængelse af den eksisterende stald.

Infrastruktur/tekniske anlæg

Ca. 280 m øst for husdyrbruget ligger en fiskesø, Nebel Sø Put and Take.

Ca. 40 m øst for gyllebeholderen gennemskæres landskabet af et højspændingsanlæg.

Foruden fiskesøen, højspændingsanlægget og de stedlige veje er der ikke tekniske anlæg i umiddelbar nærhed af det ansøgte.

Kulturforhold

Ca. 1.000 m syd for husdyrbruget i Vester Nebel by ligger Vester Nebel Kirke. Fra kirken er der næsten frit udsyn mod nord. Gårdanlægget på Søagervej 4 er i Esbjerg Kommuneplan 2018 – 30 ikke beliggende indenfor kirkeomgivelser, der skal sikre kirkernes betydning som markante kulturmonumenter i landsbyer og det åbne land. Esbjerg Kommune vurderer, at husdyrbrugets bygninger kan have en negativ påvirkning af dette landskab.

Der er ingen øvrige væsentlige kulturforhold i området udover nogle beskyttede jord- og stendiger ca. 500-1.000 m øst og vest for husdyrbruget.

Sårbarhed

Landskabet er sårbart overfor tekniske anlæg og større landbrugsbyggeri, der forringer oplevelsen af det værdifulde landskab.

Byggeri og anlæg skal derfor tilpasses landskabet ved indplacering, arkitektur, materiale- og eller farvevalg, beplantning mv.

Tekniske anlæg skal indpasses bedst muligt i terrænet og vigtige udsigtskiler skal friholdes.

Derudover er området sårbart over for byggeri, der påvirker Vester Nebel Kirke, som et markant kulturelement i området, negativt.

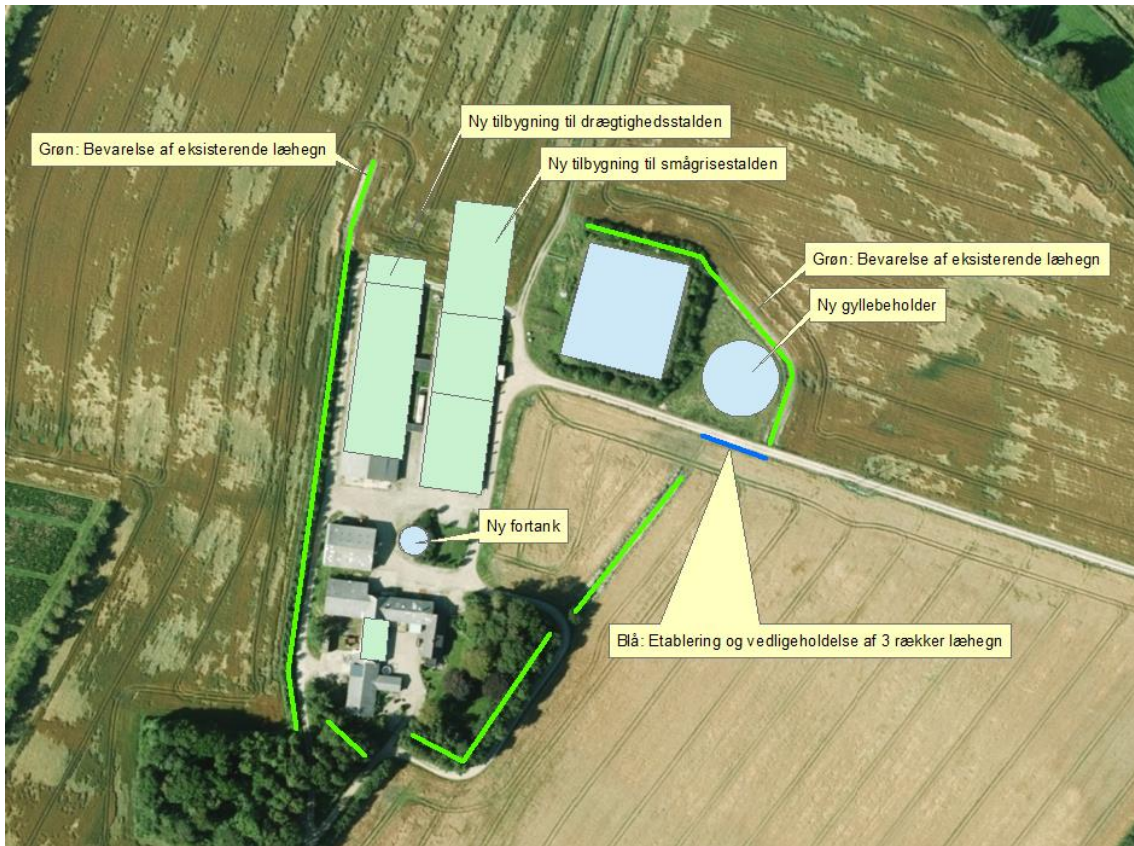
Konklusion

Det ansøgte vurderes at påvirke det stedlige landskab, idet der for området opføres store landbrugsbygninger.

Da de nye bygninger opføres i tilknytning til eksisterende bygningsmasse og arkitektur, materiale- og farvevalg samt bygningernes orientering svarer til de eksisterende driftsbygninger, vurderes det, at det ansøgte projekt på nedenstående vilkår ikke forringer de landskabelige værdier eller Vester Nebel Kirkes betydning som et markant kulturelement i området.

Vilkår til det ansøgte:

- Der skal etableres og vedligeholdes minimum 3 rækker læhegn syd for den nye gyllebeholder, som angivet med blå farve på kort 1.
- De med grøn farve anviste eksisterende hegn på kort 1 skal bevares og vedligeholdes.
- Såfremt der nedlægges hegn, skal de genplantes eller erstattes af tilsvarende hegn, der opfylder samme funktion.
- Alle hegn, der etableres, skal bestå af hjemmehørende danske træer og buske. Nye hegn skal etableres førstkommande plantesæson efter etablering af de nye bygninger.
- Den nye tilbygning til smågrisestalden og den nye tilbygning til drægtighedsstalden skal have en bygningshøjde på 7-8 m og en taghældning på 20° svarende til de stalde, der forlænges.
- Den nye tilbygning til smågrisestalden og den nye tilbygning til drægtighedsstalden skal opføres med søstenelementer, grå gavltrekanter og gråt tag svarende til de stalde, der forlænges.
- Gyllebeholderen med 3.500 m³ opbevaringskapacitet skal graves så langt ned i jorden som muligt.



Kort 1. Beplantning omkring husdyrbruget på Søagervej 4.

Bilag 2

Natura 2000-områder og det samlede udpegningsgrundlag for disse, samt de særligt beskyttede arter:

Udpegningsgrundlag - habitatområder

Habitatområde 78 Vadehavet med Ribe Å, Tved Å og Varde Å vest for Varde

Arter:

1095 Havlampret (*Petromyzon marinus*)

1096 Bæklampret (*Lampetra planeri*)

1099 Flodlampret (*Lampetra fluviatilis*)

1103 Stavsild (*Alosa fallax*)

1106 Laks (*Salmo salar*)

1113 *Snæbel (*Coregonus oxyrhynchus*)

1351 Marsvin (*Phocoena phocoena*)

1355 Odder (*Lutra lutra*)

1364 Gråsæl (*Halichoerus grypus*)

1365 Spættet sæl (*Phoca vitulina*)

Naturtyper:

1110 Sandbanker med lavvandet vedvarende dække af havvand

1130 Flodmundinger

1140 Mudder- og sandflader blottet ved ebbe

1150 * Kystlaguner og strandsøer

1160 Større lavvandede bugter og vige

1170 Rev

1310 Vegetation af kveller eller andre enårige strandplanter, der koloniserer mudder og sand

1320 Vadegræssamfund ¹⁾

1330 Strandenge

2110 Forstrand og begyndende klitdannelse

2120 Hvide klitter og vandremiler

2130 * Stabile kystklitter med urteagtig vegetation (grå klit og grønsværklit)

2140 * Kystklitter med dværgbuskvegetation (klithede)

2160 Kystklitter med havtorn

2170 Kystklitter med gråris

2180 Kystklitter med selvsåede bestande af hjemmehørende træarter

2190 Fugtige klitlavninger

2310 Indlandsklitter med lyng og visse

2330 Indlandsklitter med åbne græsarealer med sandskæg og hvene

3130 Ret næringsfattige søer og vandhuller med små amfibiske planter ved bredden

3140 Kalkrige søer og vandhuller med kransnålalger

3150 Næringsrige søer og vandhuller med flydeplanter eller store vandaks

3160 Brunvandede søer og vandhuller

3260 Vandløb med vandplanter

4010 Våde dværgbusksamfund med klokkelyng

4030 Tørre dværgbusksamfund (heder)

6210 Overdrev og krat på mere eller mindre kalkholdig bund (* vigtige orkidélokalteter)

6230 * Artsrige overdrev eller græsheder på mere eller mindre sur bund

6410 Tidvis våde enge på mager eller kalkrig bund, ofte med blåtop

7150 Plantesamfund med næbfrø, soldug eller ulvefod på vådt sand eller blottet tør

7230 Riggær

9190 Stilkegeskove og -krat på mager sur bund

91D0 * Skovbevoksede tørvemoser

91E0 Elle- og askeskov ved vandløb, søer og væld

¹⁾ Vadegræs er indført (ca. 1930) til Danmark og er invasiv. Typen kræver derfor ikke beskyttelse

Habitatområde 239 Alslev Ådal

Arter:

1095 Havlampret (*Petromyzon marinus*)

1096 Bæklampret (*Lampetra planeri*)

1099 Flodlampret (*Lampetra fluviatilis*)

1106 Laks (*Salmo salar*)

1113 *Snæbel (*Coregonus oxyrhynchus*)

1355 Odder (*Lutra lutra*)

Naturtyper:

2310 Indlandsklitter med lyng og visse

2320 Indlandsklitter med lyng og revling

3130 Ret næringsfattige søer og vandhuller med små amfibiske planter ved bredden

3150 Næringsrige søer og vandhuller med flydeplanter eller store vandaks
 3160 Brunvandede søer og vandhuller
 3260 Vandløb med vandplanter
 4010 Våde dværgbusksamfund med klokkeling
 4030 Tørre dværgbusksamfund (heder)
 6230 * Artsrige overdrev eller græsheder på mere eller mindre sur bund
 6410 Tidvis våde enge på mager eller kalkrig bund, ofte med blåtop
 6430 Bræmmer med høje urter langs vandløb eller skyggende skovbryn
 7140 Hængesæk og andre kærsmfund dannet flydende i vand
 7220 * Kilder og væld med kalkholdigt (hårdt) vand
 7230 Riggær

Udpegningsgrundlag - fuglebeskyttelsesområder:

Y=Ynglende i.h.t. DMU's database

T=Trækkende i.h.t. DMU's database

Kriterier (F1-F7, se www.blst.dk)

SPA 57 Vadehavet

Bramgås		T	F2, F4
Klyde	Y	T	F1,F2, F4
Hvidbrystet præstekrave	Y	Tn	F1,F2
Hjejle		T	F2, F4
Mosehornugle	Y		
Blåhals	Y		
Lille kobbersneppe		T	F2, F4
Dværgmåge		Tn	F2, F5
Sandterne	Y		F1
Splitterne	Y		F1
Fjordterne	Y		F1
Havterne	Y		F1
Dværgterne	Y		F1
Mørkbuget knortegås		T	F4
Lysbuget knortegås		T	F4
Gravand		T	F4
Pibeand		T	F4
Krikand		T	F4
Spidsand		T	F4
Skeand		T	F4
Ederfugl		T	F4
Sortand		T	F4,F7
Strandhjejle		T	F4
Strandskade		T	F4
Stor regnspove		T	F4
Rødben		T	F4
Hvidklire		T	F4
Islandsk ryle		T	F4
Havørn		T	
Blå kærhøg		T	
Vandrefalk		T	
Kortnæbbet gås		T	
Grågåse		T	
Sandløber		T	F4

Bilag IV-arter:

Fortegnelse over i Danmark nuværende naturligt hjemmehørende arter omfattet af habitatdirektivets bilag IV (evt. blot som strejfgæster, markeret med " "):

Dyrearter

Pattedyr

Alle arter af småflagermus (Microchiroptera spp.)

Hasselmus (Muscardinus avellanarius)

Birkemus (betulina)

Odder (Lutra lutra)

Marsvin (Phocoena phocoena)

Alle andre arter af hvaler (Cetacea spp.)

Krybdyr

Læderskildpadde (*Dermochelys coriacea*)
Uægte karett (*Caretta caretta*)"
Bastardskildpadde (*Lepidochelys kempii*)"
Europæisk sumpskildpadde (*Emys orbicularis*)
Markfirben (*Lacerta agilis*)

Padder

Stor vandsalamander (*Triturus cristatus*)
Klokkefrø (*Bombina bombina*)
Løgfør (*Pelobates fuscus*)
Løvfør (*Hyla arborea*)
Spidssnudet frø (*Rana arvalis*)
Springfrø (*Rana dalmatina*)
Strandtudse (*Bufo calamita*)
Grønbroget tudse (*Bufo viridis*)

Fisk

Snæbel (*Coregonus oxyrhynchus*)

Insekter

Bred vandkalv (*Dytiscus latissimus*)
Lys skivevandkalv (*Graphoderus bilineatus*)
Eremit (*Osmoderma eremit*)
Sortplettet blåfugl (*Maculinea arion*)
Grøn mosaikguldsmed (*Aeshna viridis*)
Stor kærguldsmed (*Leucorrhinia pectoralis*)
Grøn kølleguldsmed (*Ophiogomphus cecilia*)

Bløddyr

Tykskallet Malermusling (*Unio crassus*)

Planter

Enkelt månerude (*Botrychium simplex*)
Vandranke (*Luronium natans*)
Liden Najade (*Najas flexilis*)
Fruesco (*Cypripedium calceolus*)
Mygblomst (*Liparis loeselii*)
Gul stenbræk (*Saxifraga hirculus*)
Krybende sumpskærm (*Helosciadium repens* (= *Apium repens*))



Produktion: Esbjerg Kommune
Foto: Torben Meyer



Esbjerg
Kommune

Torvegade 74, 6700 Esbjerg
Tlf: 7616 1616 - Fax: 7616 0969
miljo@esbjergkommune.dk
www.esbjergkommune.dk