



THISTED KOMMUNE

§ 12 MILJØGODKENDELSE

Sohold, smågrise- og slagtesvineproduktion
Kystvejen 109, 7770 Vestervig
21. februar 2017





1 GENERELLE FORHOLD

Godkendelse af virksomhed i henhold til Lov om miljøgodkendelse m.v. af husdyrbrug, LBK. nr. 442 af 13. maj 2016.

1.1 Ejer- og driftsforhold

Godkendelse	§ 12 miljøgodkendelse
Virksomhedens art	Sohold, smågrise- og slagtesvineproduktion
CVR-nr.	29563616
P-nr.	1012340814
CHR-nr.	39663
Ejendomsnummer	7870180365
Matrikelnr. og ejerlav	6a Trankær By, Vestervig
Bedriftens adresse	Kystvejen 109, 7770 Vestervig
Ansøgers navn og adresse	Bo Sørensen, Kystvejen 109, 7770 Vestervig
Ansøgers konsulent	Jørgen Røhrmann, LandboThy
Tilsynsmyndighed	Thisted Kommune, Teknisk Forvaltning Kirkevej 9, 7760 Hurup Thy tlf.: 9917 1717 e-mail: teknisk@thisted.dk
Udarbejdet af	NIRAS A/S
Sagsbehandler	Olaf Kjær Kristensen tlf.: 9917 2236 e-mail: okk@thisted.dk
Godkendelsesdato	21. februar 2017
Ansøgningskema	Skema nr. 87551 version 6



Indholdsfortegnelse

1	GENERELLE FORHOLD	1
1.1	Ejer- og driftsforhold	1
1.2	Godkendelsespligt	4
1.2.1	Afgørelsen	4
1.3	Godkendelsens omfang	4
1.3.1	Tidligere godkendelser	5
1.3.2	Biaktiviteter	5
1.3.3	Gyldighed	5
1.3.4	Husdyrbrugets ophør	5
1.3.5	Offentlighed og høring	6
1.3.6	Ikke teknisk resumé	8
1.4	Vilkår	10
	MILJØTEKNISK BESKRIVELSE	19
2	ANLÆGGET	20
2.1	Dyrehold og staldindretning	20
2.1.1	Dyrehold	20
2.1.2	Staldindretning	21
2.2	Management	22
2.3	Lokalisering.....	23
2.3.1	Faste afstandskrav.....	23
2.3.2	Landskab og planforhold	23
2.4	Råvare-, energi- og vandforbrug	24
2.5	Gener	25
2.5.1	Lugt.....	25
2.5.2	Støj.....	26
2.5.3	Lys.....	26
2.5.4	Fluer og skadedyr	27
2.5.5	Støv.....	27
2.5.6	Transport.....	28
2.6	Forurening	28
2.6.1	Spildevand.....	28
2.6.2	Husdyrgødning.....	29
2.6.3	Foderopbevaring.....	31
2.6.4	Foder	31
2.6.5	Driftsforstyrrelser eller uheld	33
2.6.6	Affald og miljøfarlige stoffer.....	33
2.7	Ammoniaktab	36
2.7.1	Ammoniaktab generelt	36
2.7.2	Ammoniakupvirkning af natur.....	38
2.7.3	Bilag IV-arter (påvirkning fra anlæg).....	40



2.7.4	Habitatvurdering (påvirkning fra anlægget)	41
2.8	Alternative produktioner	44
3	AREALERNE	45
3.1	Markoplysninger	45
3.2	Gødningsregnskab	48
3.3	Det generelle beskyttelsesniveau for nitrat og fosfor	49
3.4	Habitatvurdering (udvaskning fra arealer)	52
3.4.1	Nitrat til overfladevand	52
3.4.2	Fosfor til overfladevand	53
3.5	Ammoniak fra udbringning	53
3.5.1	Øvrige forhold angående udbringningsarealer	56
3.6	Bilag IV-arter (påvirkning fra udbringningsarealer)	56
3.7	BAT for udbringning af husdyrgødning	56
3.8	Gener fra udbringning	57
4	INDKOMNE HØRINGSSVAR	57

BILAG

Bilag 1: Situationsplan

Bilag 2: Kapacitetserklæring

Bilag 3: Udbringningsarealer

Bilag 4: Nitratklasser

Bilag 5: Beregningerne og beskrivelserne vedrørende nitrat til grundvand

Bilag 6: Nitratfølsomme indvindingsområder

Bilag 7: Fosforfølsomme områder

Bilag 8: Beregningerne og beskrivelserne vedrørende udvaskning til overfladevande – kyst

Bilag 9: Beregningerne og beskrivelserne vedrørende udvaskning til overfladevande – søer

Bilag 10: Oversigt over kategori 1 og 2 natur

Bilag 11: Oversigt over § 3 natur og potentiel ammoniakfølsom skov



1.2 Godkendelsespligt

Godkendelsen er meddelt i medfør af § 12 i Lov om Miljøgodkendelse m.v. af husdyrbrug, lovbekendtgørelse nr. 442 af 13. maj 2016 (herefter kaldet Husdyrbrugsloven).

Til anvendelse af omregningsfaktorer for beregning af dyreenheder er anvendt Bekendtgørelse om erhvervsmæssigt dyrehold, husdyrgødning, ensilage m.v., BEK nr. 1318 af 26. november 2015 (herefter kaldet Husdyrgødningsbekendtgørelsen).

1.2.1 Afgørelsen

På baggrund af de, i sagen, foreliggende oplysninger meddeler Thisted Kommune hermed miljøgodkendelse efter Husdyrbrugslovens § 12 til drift af husdyrbruget beliggende Kystvejen 109, 7770 Vestervig.

Det er en grundlæggende forudsætning, at projektet og den fremtidige drift udføres som beskrevet i ansøgningsmaterialet, og i overensstemmelse med miljøgodkendelsens vilkår.

Thisted Kommune vurderer, at husdyrbruget har truffet de nødvendige foranstaltninger til at forebygge og begrænse forureningen fra husdyrbrugets anlæg og arealer, samt at husdyrbruget anvender den bedste tilgængelige teknik.

Grundlaget for Thisted Kommunes afgørelse fremgår af den miljøtekniske beskrivelse.

Afgørelsen er udelukkende omfattet af Lov om miljøgodkendelse m. v. af husdyrbrug. Øvrige relevante tilladelser og godkendelser, herunder byggetilladelse og nedsivningstilladelse skal indhentes særskilt.

På vegne af Thisted Kommune, den 21. februar 2017

Olaf Kjær Kristensen

Miljømedarbejder, Team Landbrug

1.3 Godkendelsens omfang

Ansøger ønsker at udvide to eksisterende slagtesvinestalde samt udvide svineproduktionen på ejendommen Kystvejen 109, 7770 Vestervig.

Godkendelsen omfatter:

- Der opføres en ekstra slagtesvinesektion i forlængelse af slagtesvinestalden mod nordvest.
- Der opføres to ekstra slagtesvinesektioner i forlængelse af den østlige slagtesvinestald.
- Dyreholdet ønskes udvidet til 310 årssøer, 8.450 smågrise og 7.432 slagtesvin svarende til 311,32 DE.
- Harmoniarealet udgør 228,12 ha.
- Etablering af ny gyllebeholder i tilknytning til eksisterende. Størrelsen afhænger af, om den lille eksisterende skal rives ned eller ej. Størrelsen bliver 1.900 m³ eller 3.000 m³.



1.3.1 Tidligere godkendelser

Afgørelse om ikke VVM- pligt fra år 2002 for 249,8 DE på ansøgningstidspunktet.

Tilladelse til udvidelse af staldanlægget jf. tilladelse af 30. november 2006 for 249,8 DE til en produktion på 225 årssøer, 6.400 smågrise til 30 kg 5.635 slagtesvin til 102 kg.

1.3.2 Biaktiviteter

Ansøgers oplysninger:

Vindmølle på ejendommen.

Thisted Kommunes vurdering:

Der er givet tilladelse til opsætning af vindmøllen, så der er vurderes ikke nærmere på denne i nærværende miljøgodkendelse.

1.3.3 Gyldighed

Generel orientering

Godkendelsen er underlagt Husdyrbrugslovens bestemmelser omkring kontinuitetsbrud, jf. § 33, stk. 3.

Godkendelsen er omfattet af reglerne for revurdering, jf. Husdyrbrugslovens § 41 stk. 3. Den første revurdering skal igangsættes, når der er forløbet 8 år efter godkendelsen er meddelt, dvs. år 2024.

Udskiftning af udbringningsarealer skal følge Husdyrbrugslovens regler herfor. Ændringer i ejerforhold skal ligeledes meddeles til kommunen.

Kommunens vurdering:

Det er Thisted Kommunes vurdering, at de generelle reglers 2 år er en realistisk tidshorisont for realisering af det ansøgte projekt. Godkendelsen anses for at være taget i brug når der som minimum er indgået en bindende kontrakt med entreprenør eller lignende, og at projektet herefter gennemføres i et rimeligt tempo og normalt skal være afsluttet indenfor et år efter fristens udløb. Det vurderes ikke nødvendig at stille yderligere vilkår.

1.3.4 Husdyrbrugets ophør

Ansøgers oplysninger:

Anlægget tømmes for foderrester og gødningsrester, og rengøres. Fremtidig anvendelse vurderes.

Såfremt gylletanke ikke fortsat skal anvendes, tømmes de for gødning og fremtidig anvendelse vurderes.



Thisted Kommunes vurdering:

Der er stillet vilkår om, at ejer ved eventuelt ophør af produktionen skal træffe de nødvendige foranstaltninger for at undgå forureningsfare og for at bringe stedet tilbage i tilfredsstillende tilstand. Herunder skal ejendommens anlæg tømmes, rengøres og vedligeholdes eller nedrives, og alt affald skal bortskaffes i henhold til gældende lovgivning.

Såfremt anlæggene nedrives, skal der forud for dette indhentes en nedrivningstilladelse hos kommunen.

Thisted Kommune vurderer, at der ikke er behov for at stille yderligere vilkår vedrørende ophør.

1.3.5 Offentlighed og høring

Denne godkendelse har været i 2 ugers foroffentlighed. I foroffentlighedsperioden er der ikke indkommet bemærkninger.

Kommunens forslag til miljøgodkendelsen har været sendt i to ugers høring hos ansøger og ansøgers konsulent.

Udkast til godkendelsen er efterfølgende sendt i 6 ugers høring hos nedenstående naboer og berørte parter. Høringsberettigede naboer er fundet ud fra en beregning af lugtkonsekvensradius fra ejendommen. Konsekvensradius er beregnet til 715 meter. Følgende er hørt:

- Bo Sørensen, Kystvejen 109, 7770 Vestervig
- LandboThy, Silstrupparken 2, 7700 Thisted, ATT: Jørgen Røhrmann
- Ejere og beboere inden for en radius af 715 m fra det ansøgte anlæg.

Ejer af forpagtede arealer:

- Vestervig Menighedsråd ang. Præstegårdsvej 8, 7770 Vestervig
- Krik Strandvej 7, 7770 Vestervig
- Kalkjærvej 9, 7770 Vestervig

Offentliggørelse

Godkendelsen offentliggøres den 21. februar 2017 på Thisted Kommunes hjemmeside, www.thisted.dk. Senest fire måneder efter afgørelsen er truffet vil godkendelsen blive gjort offentlig tilgængelig på Miljøstyrelsens hjemmeside for Digital MiljøAdministration www.dma.mst.dk.

Følgende har fået meddelelse om udarbejdelse af godkendelsen:

- Bo Sørensen, Kystvejen 109, 7770 Vestervig
- LandboThy, Silstrupparken 2, 7700 Thisted, ATT: Jørgen Røhrmann
- Dnthy-sager@dn.dk - Danmarks Naturfredningsforening samt lokale afdeling
- husdyr@ecocouncil.dk - Det Økologiske Råd
- natur@dof.dk - Dansk Ornitologisk Forening
- thisted@dof.dk - DOF Nordvestjylland
- fr@friluftsraadet.dk - Friluftsrådet



- post@sportsfiskeren.dk - Danmarks sportsfiskerforbund
- mail@dkfisk.dk - Danmarks Fiskeriforening
- nb@ferskvandsfiskeriforeningen.dk - Ferskvandsfiskeriforeningen for Danmark

Klagevejledning

Denne afgørelse er truffet efter Husdyrbrugslovens § 12, og kan ifølge lovens § 76 påklages til Natur- og Fødevareklagenævnet.

Hvis du ønsker at klage over afgørelsen, kan du klage til Miljø- og Fødevareklagenævnet. Du skal klage via Klageportalen, som du finder et link til på forsiden af www.nmkn.dk. Klageportalen ligger på www.borger.dk og www.virk.dk. Du logger på www.borger.dk eller www.virk.dk, ligesom du plejer, typisk med NEM-ID. Klagen sendes gennem Klageportalen til den myndighed, der har truffet afgørelsen.

Miljø- og Fødevareklagenævnet skal som udgangspunkt afvise en klage, der kommer uden om Klageportalen, hvis der ikke er særlige grunde til det. Hvis du ønsker at blive fritaget for at bruge Klageportalen, skal du sende en begrundet anmodning til Thisted Kommune. Kommunen videresender herefter anmodningen til Miljø- og Fødevareklagenævnet, som træffer afgørelse om, hvorvidt din anmodning kan imødekommes.

Klagefristen udløber 4 uger efter, at afgørelsen er meddelt. Hvis afgørelsen er offentligt annonceret, regnes klagefristen dog altid fra dette tidspunkt. Hvis klagefristen udløber en lørdag eller helligdag, forlænges fristen til den følgende hverdag.

Klagefristen udløber den 21. marts 2017.

En klage er indgivet, når den er tilgængelig for Thisted Kommune i Klageportalen. Når du klager, skal du betale et gebyr. Gebyrets størrelse differentieres, alt efter om klager er en borger eller en virksomhed/organisation. Gebyrsatsen i 2017 er på 900 kr. for privatpersoner, mens virksomheder og organisationer skal betale et gebyr på 1.800 kr. Du betaler gebyret med betalingskort i Klageportalen. Gebyret tilbagebetales, hvis du får helt eller delvist medhold i klagen.

Klageberettigede er ansøger, grundejer, myndigheder samt landsdækkende eller lokale organisationer med klageret efter loven, samt enhver med en væsentlig, individuel interesse i sagens udfald.

En klage over afgørelsen har jf. Husdyrbrugslovens § 81 stk. 1 ikke opsættende virkning, med mindre Miljø- og Fødevareklagenævnet bestemmer andet. Bestemmelsen indebærer ingen begrænsninger i klagenævnets adgang til at ændre eller ophæve afgørelsen. Hvis ansøger igangsætter projektet, før klagesagen er afgjort, sker det således for eget ansvar, jf. Husdyrbrugslovens § 81, stk. 2.

Hvis afgørelsen ønskes indbragt for domstolene, skal dette ifølge Husdyrbrugslovens § 90 ske inden 6 måneder fra afgørelsens meddelelse.



1.3.6 Ikke teknisk resumé

Produktion

Dyreholdet udvides til 310 årssøer, 8.450 smågrise og 7.432 slagtesvin svarende til 311,32 DE. To eksisterende staldanlæg udvides med hhv. 1 og 2 sektioner. Byggeri og produktionsændringerne forventes at være påbegyndt i løbet af 2017 og fuldføres over en 2 årig periode.

Gyllen opbevares i gyllebeholdere på ejendommen. Der er planer om, at etablere en ny beholder. Størrelsen af denne beholder bliver enten 1.900 m³ eller 3.000 m³, afhængigt af om den lille eksisterende beholder skal bevares. Dette giver en samlet kapacitet på ejendommen på 5.450 m², svarende til ca. 9,5 måneders opbevaringskapacitet.

Placering

Anlægget er beliggende Kystvejen 109, 7770 Vestervig. Afstanden fra ejendommens bygninger til nærmeste nabobeboelse, samlet bebyggelse og byzone er hhv. 80 m (nabo mod syd, Kystvejen 111), 1.032 m (Tygstrup landsby mod syd) og 2.354 m (Vestervig by mod syd) i luftlinje. Der er der ca. 70 m til nærmeste naboskel, og ca. 50 m til offentlig vej.

Foder

Der reduceres i foderforbruget til slagtesvinene, hvorefter beregningerne for produktionsændringen i miljøstyrelsens husdyransøgningsprogram viser, at kravene til ammoniak og kvælstofudledning samt fosforoverskud kan overholdes.

Gener

Lugtgenekriterierne for byzone, samlet bebyggelse og enkelt bolig er overholdt. Lugtgenekriteriet for enkelt bolig er overholdt ved anvendelse af virkemiddel 'hyppig udslusning'.

Biaktiviteter (særlige installationer m.m.)

Der er en vindmølle på ejendommen

Transporter til og fra ejendommen

Den ansøgte produktion forventes at give en stigning i antallet af transportere, primært på grund af en større gyllemængde og slagtesvinetransport. Det forventes ikke at den øgede mængde transportere vil medføre væsentlige gener for de omkringboende.

BAT

Der er anvendt BAT indenfor følgende områder: Energi, vand, management, foder, staldindretning, opbevaring af husdyrgødning og udbringning af husdyrgødning.

Kravet om fosforoverskud samt det beregnede BAT-fosforemissionsniveau er overholdt.



Krav om anvendelse af BAT ved indretning af stalde er overholdt samt det vejledende niveau for emission af luftformig ammoniak er overholdt ved anvendelse af virkemiddel 'gyllekøling' og foderkorrektion.

Ammoniakbelastning og særlig værdifuld natur

De generelle krav til reduktion af ammoniaktab fra stald og lager er opfyldt, og efter udvidelsen bliver den samlede ammoniakemissionen fra anlægget 3.738 kg N/år, hvilket er en meremission fra anlæg på 691 N/år.

Anlægget med stalde og opbevaringsanlæg ligger ikke indenfor et Natura 2000-område. Nærmeste Natura 2000 område, Hvidbjerg Å, Ove Sø og Ørum Sø, ligger ca. 910 meter mod vest. Beskyttelsesniveauet for ammoniak er overholdt for alle kategorier af natur. Den beregnede totaldeposition i nærmeste kategori 1 og 2 natur er for begges vedkommende 0,1 kg N. Nærmeste kategori 3 natur er en mose, hvor den beregnede merdeposition er 0,1 kg N.

Arealer

Husdyrgødning afsættes på egne og forpagtede arealer. I alt udbringes 319,4 DE på 228,1 ha.

Der er indregnet 7,0 % ekstra efterafgrøder ud over Plantedirektoratets generelle krav.

Ansøgningsystemets beregninger viser, at det generelle beskyttelsesniveau for nitrat og fosfor er overholdt. Det er desuden beregnet, at kravene til merudvaskning af kvælstof til nitratfølsomme vandindvindingsområder overholdes.



1.4 Vilkår

Dette er en samlet oversigt over de vilkår, der ligger til grund for miljøgodkendelsen. Vilkårene er nummereret efter godkendelsens afsnit. Ansøgers oplysninger samt Thisted Kommunes vurdering kan ses under de relevante afsnit.

Miljøgodkendelsen er betinget af følgende vilkår:

1. Generelle forhold

1.3. Godkendelsens omfang

1.3.2. Biaktiviteter

Ingen vilkår under dette afsnit

1.3.3. Gyldighed

- 1.3.3.1. Godkendelsen omfatter samtlige landbrugsmæssige aktiviteter på ejendommen Kystvejen 109, 7770 Vestervig, herunder samtlige udspretningsarealer, der er tilknyttet husdyrproduktionen vedrørende CHR nr. 39663 og CVR nr. 29563616.
- 1.3.3.2. Vilkårene skal, hvis ikke andet er anført, være opfyldt fra den dato, hvor godkendelsen træder i kraft.
- 1.3.3.3. Der skal til enhver tid forefindes et eksemplar af denne miljøgodkendelse på ejendommen. Den ansvarlige for driften såvel som de øvrige ansatte skal være bekendt med godkendelsens vilkår. Ændringer i ejerforhold og ansvarshavende skal altid meddeles Thisted Kommune inden for en måned.
- 1.3.3.4. Sker der driftsuheld, hvor der opstår risiko for forurening af miljøet, skal redningsberedskabet på tlf. 112 straks underrettes, og efterfølgende skal der ske anmeldelse til Thisted Kommune.
- 1.3.3.5. Miljøgodkendelsen må ikke tages i brug, før der er indhentet de nødvendige tilladelser, herunder byggetilladelse og udledningstilladelse af tagvand.

1.3.4. Husdyrbrugets ophør

- 1.3.4.1. Ved ophør af driften skal der træffes de nødvendige foranstaltninger for at undgå forureningsfare og for at bringe stedet tilbage i tilfredsstillende tilstand.



2. Anlægget

2.1. Dyrehold og staldindretning

2.1.1. Dyrehold

2.1.1.1. Det tilladte dyrehold er ved denne godkendelse:

Tilladt dyrehold på ejendommen					
Dyreart/type	Vægtgrænser Aldersgrænser	Staldtype	Antal stipladser	DE*	Antal dyr
Slagtesvin	31-110 kg	Drænet gulv + spalter (33/67)	1.768	201,89	7.432
Årsso	-	Løbe- og drægtighedsstald Løsgående, delvis spaltegulv	-	41,26	260
Smågrise	7,1-31 kg	Toklimastald, delvis spaltegulv	1.300	39,15	8.450
Årsso	-	Farestald, Kassestier, delvis spaltegulv	-	21,08	310
Årsso	-	Løbe- og drægtighedsstald Indv. Opstaldning, delvis spaltegulv	-	7,93	50
I alt				311,32	

*DE beregnet efter BEK nr 1318 af 26/11/2015

- 2.1.1.2. Dokumentation for overholdelse af husdyrproduktionens størrelse skal forevises tilsynsmyndigheden på forlangende.
- 2.1.1.3. Dyrene skal placeres i de enkelte staldafsnit som vist i afsnit 2.1.1.

2.1.2. Staldindretning

Ingen vilkår under dette afsnit

2.2. Management

- 2.2.1.1. Følgende egenkontrollodata skal opbevares på virksomheden i mindst 5 år og skal være tilgængelig for tilsynsmyndigheden:
- A. Husdyrgødning
 - Gødningsregnskaber
 - Mark- og gødningsplaner
 - Logbog for gyllebeholdere
 - B. Energi
 - Årlige opgørelser af el- og vandforbrug
 - C. Affald
 - Dokumentation for at farligt affald er bortskaffet miljømæssigt forsvarligt



- Såfremt tilsynsmyndigheden anmoder herom, skal virksomheden registrere og dokumentere bortskaffelse af øvrigt affald.

D. Sikring af jord og grundvand

- Dato for og resultat af inspektioner samt eventuelt foretagne udbedringer af befæstede eller impermeable belægninger, gulve eller sumpe

2.3. Lokalisering

2.3.1. Faste afstandskrav

Ingen vilkår under dette afsnit.

2.3.2. Landskab og planforhold

Ingen vilkår under dette afsnit.

2.4. Råvare-, energi- og vandforbrug

2.4.1.1. Ved udskiftning af lyskilder i eksisterende anlæg skal der skiftes til lavenergibelysning.

2.4.1.2. Der skal senest et år efter godkendelsesdato, udføres energieftersyn af et energiselskab eller en energikonsulent, hvor de energiforbrugende processer i bedriften gennemgås. Der skal udarbejdes en rapport, som indeholder resultater og konkrete energibesparende forslag. Rapportens resultater skal så vidt muligt tænkes ind i den daglige drift, og i forbindelse med udskiftning af materiel. Rapporten skal kunne fremvises tilsynsmyndigheden på forlangende.

2.5. Gener

2.5.1. Lugt

2.5.1.1. Ejendommen skal overalt renholdes, så lugtgener begrænses mest muligt.

2.5.1.2. Landbrugsproduktionen må ikke give anledning til væsentlige lugtgener udenfor ejendommens arealer.

2.5.1.3. Såfremt driften medfører væsentligt flere lugtgener end forudsat ved udarbejdelse af denne godkendelse, kan tilsynsmyndigheden fastsætte yderligere skærpede vilkår for driften til minimering af lugtgenerne.

2.5.1.4. Gyllen i gyllekanalerne i staldafsnit 'slagtesvin' og 'slagtesvin udvidelse', se bilag 1, skal udsluses med et interval på maksimum 7 dage.

2.5.1.5. Udslusning skal foretages mellem kl. 8 og 16 og må ikke foretages på lørdage eller søn- og helligdage.

2.5.1.6. Der skal føres logbog over, at udslusningen udføres i overensstemmelse med vilkår 2.5.1.4 og 2.5.1.5. Registreringen skal opbevares på husdyrbruget i mindst 5 år og forevises tilsynsmyndigheden på forlangende.



2.5.2. Støj

- 2.5.2.1. Virksomhedens samlede bidrag til det ækvivalente korrigerede støjniveau angivet i dB (A) må ikke overstige følgende grænseværdier ved omliggende beboers opholdsarealer:

Dag	Periode	Reference-tidsrum	Grænseværdier dB(A)
Mandag – fredag	07.00 – 18.00	8 timer	55
Mandag – fredag	18.00 – 22.00	1 time	45
Lørdag	07.00 – 14.00	7 timer	55
Lørdag	14.00 – 22.00	4 timer	45
Søn- og helligdage	07.00 – 22.00	8 timer	45
Alle dage	22.00 – 07.00	½ time	40

Herudover gælder, at den maksimale øjebliksværdi af støjbidraget om natten (kl. 22:00 – 07:00 alle dage) ikke må overskride de nævnte grænseværdier med mere end 15 dB(A).
De angivne støjgrænser er de energiækvivalente, korrigerede A-vægtede lydtrykniveauer i dB(A) re 20 µPa.

- 2.5.2.2. Virksomheden skal, hvis tilsynsmyndigheden forlanger det, lade foretage støj- og lydmålinger/-beregninger eller vibrationsmålinger til dokumentation for, at ovenstående vilkår er overholdt.
- A. Tilsynsmyndigheden kan højst forlange målinger eller beregninger 1 gang årligt, hvis den undersøgte grænseværdi er overholdt.
 - B. Dokumentation for at grænseværdien er overholdt skal udføres, når virksomhedens emission af støj, lyd eller vibration er maksimal under normale driftsforhold.
 - C. Dokumentationen kan være beregninger udført efter den nordiske beregningsmetode for ekstern støj fra virksomheder, som er beskrevet i Miljøstyrelsens vejledning nr. 5/1993.
 - D. Dokumentationen kan være ved måling. Målingerne skal udføres som beskrevet i Miljøstyrelsens vejledning nr. 5/1984 og nr. 6/1984, og ubestemtheden må ikke overstige 3 dB(A). For lavfrekvent støj, infralyd og vibrationer skal målingerne udføres i overensstemmelse med anvisningerne i "Orientering fra Miljøstyrelsen: Lavfrekvent støj, infralyd og vibrationer i det eksterne miljø" nr. 9 fra 1997.
 - E. Beregningerne eller målingerne skal udføres af et laboratorium, der er akkrediteret af DANAK eller godkendt af Miljøstyrelsen til "Miljømålinger – ekstern støj".
 - F. De akkrediterede beregninger eller målinger kan efter forudgående aftale med kommunen udføres som orienterende beregninger eller målinger.
 - G. Omkostninger af målingerne eller beregningerne betales af virksomheden.



- 2.5.2.3. Et eksemplar af rapporten med dokumentationen for måle- eller beregningsresultaterne skal sendes til tilsynsmyndigheden så snart rapporten foreligger eller senest 2 uger efter virksomheden har modtaget rapporten.

2.5.3. Lys

Ingen vilkår under dette afsnit.

2.5.4. Fluer og skadedyr

- 2.5.4.1. Der skal foretages en effektiv fluebekæmpelse på husdyrbruget. Bekæmpelsen skal som minimum være i overensstemmelse med de nyeste retningslinjer fra Skadedyrlaboratoriet.
- 2.5.4.2. Opbevaring af foder skal ske på sådan en måde, at der ikke opstår risiko for tilhold af skadedyr (rotter mv.).
- 2.5.4.3. Bekæmpelse af rotter skal ske i henhold til aftale med autoriseret rottebekæmper, f.eks. via den kommunale ordning.

2.5.5. Støv

- 2.5.5.1. Landbrugsproduktionen må ikke give anledning til væsentlige støvgener udenfor ejendommens arealer.
- 2.5.5.2. Fodersiloer m.v. skal indrettes, så støvgener i forbindelse med evt. indblæsning af foder undgås. Dette kunne for eksempel være ved anvendelse af cykloner eller anden støvbegrænsende foranstaltning.
- 2.5.5.3. Ventilationsanlæggene i staldene skal rengøres efter behov.

2.5.6. Transport

Ingen vilkår under dette afsnit.

2.6. Forurening

2.6.1. Spildevand

- 2.6.1.1. Vask ved anlægget af traktor, maskiner, redskaber og dyretransportvogne skal ske inden for konturen af en impermeabel belægning (evt. beton) indrettet med fald mod afløb og med afløb til gyllebeholder eller særskilt opsamlingsbeholder til restvand.

2.6.2. Husdyrgødning

- 2.6.2.1. På ejendommen skal der til enhver tid rådes over en opbevaringskapacitet til flydende husdyrgødning på mindst 9 måneder inkl. kapacitet i andre ejede og lejede opbevaringslagre.
- 2.6.2.2. Al pumpning af gylle skal ske under konstant overvågning.
- 2.6.2.3. Påfyldning af gyllevogne og lignende skal enten foregå på en plads med afløb til opsamlingsbeholder for flydende husdyrgødning eller med gyllevogne som har påmonteret pumpe og returløb. Pladsen skal rengøres for spild af flydende



husdyrgødning umiddelbart efter, at perioden med daglig påfyldning af gylle er afsluttet. Pladsen skal mindst have tæthed og faldforhold svarende til kravene i Landbrugets Byggeblad nr. 103.11-2.

Fast overdækning

- 2.6.2.4. Den nye beholder på enten 1.900 eller 3.000 m³ er beliggende inden for 300 meter fra Kystvejen 111. Såfremt der opføres en ny gyllebeholder skal den have fast overdækning i form af teltoverdækning med indvendig skørt, som sikrer mod indvendig korrosion af gyllebeholderen.
- A. Åbningen af teltoverdækningen må kun stå åben i forbindelse med omrøring og tømning af gyllebeholder. Teltoverdækningen må dog højst stå åben i et døgn.
 - B. I tilfælde af skader på teltoverdækningen skal denne repareres inden 1 uge efter skadens opståen.
 - C. Såfremt ovenstående vilkår ikke kan overholdes, skal en montør rekvireres inden 2 hverdage efter skadens opståen.
 - D. Eventuelle skader på teltoverdækningen noteres i logbogen med dato for skaden og dato for reparation af denne.
 - E. Såfremt teltoverdækningen står åben længere end et døgn, skal dette noteres i logbogen med angivelse af årsagen til dette.
 - F. Logbogen for gyllebeholderen skal opbevares på husdyrbruget i mindst fem år og forevises på kommunens forlangende.

Gyllekøling

- 2.6.2.5. Gyllekanalerne i staldafsnit 'Udvidelse slagtestald NØ' og 'Slagtestald udv', se bilag 1 - i alt 528,5 m² - skal forsynes med køleslanger, der forbindes med en varmepumpe.
- 2.6.2.6. Varmepumpen skal levere en årlig køleeffekt på mindst 26,9 W/m².
- 2.6.2.7. Varmepumpen skal være forsynet med en timetæller til dokumentation af årlig driftstid.
- 2.6.2.8. Den årlige driftstid skal være mindst 6.000 timer.
- 2.6.2.9. Gyllekølingsanlægget skal være forsynet med et trykovervågningsssystem, en alarm samt en sikkerhedsanordning, der i tilfælde af lækage stopper gyllekølingsanlægget. Gyllekølingsanlægget må ikke kunne genstarte automatisk.
- 2.6.2.10. Vedligeholdelse af gyllekølingsanlægget skal ske i overensstemmelse med producentens vejledning. Vejledningen skal opbevares på husdyrbruget.
- 2.6.2.11. Ved udskiftning af varmepumpen, skal dokumentation for køleeffekt på gyllekøleanlæg indsendes til tilsynsmyndigheden før anlægget tages i drift.
- 2.6.2.12. Der skal indgås en skriftlig aftale med en godkendt montør med VPO-certifikat eller en tilsvarende certificering om kontrol og service af gyllekølingsanlægget mindst én gang årligt. Den årlige kontrol skal som minimum bestå af afprøvning og funktions sikring af trykovervågningsystemet, alarmen samt sikkerhedsanordningen, kontrol af kølekredsens ydelse og aflæsning og registrering af driftstimer.
- 2.6.2.13. Enhver form for driftsstop skal noteres i logbog med angivelse af årsag og varighed. Tilsynsmyndigheden skal underrettes ved driftsstop, der har en varighed på mere end 1 uge.



- 2.6.2.14. Registreringen fra datalogger, den skriftlige kontrolaftale, de årlige kontrolrapporter samt øvrige servicereporter skal opbevares på husdyrbruget i mindst fem år og forevises på tilsynsmyndighedens forlangende.

2.6.3. Foderopbevaring

Ingen vilkår under dette afsnit.

2.6.4. Foder

Råprotein - slagtesvin

- 2.6.4.1. Den totale mængde N ab dyr pr. år beregnet som N ab dyr pr. slagtesvin x det årlige antal producerede slagtesvin skal være mindre end **18.892 kg N pr. år**.

"N ab dyr pr. slagtesvin" beregnes ud fra følgende ligning:

$$N \text{ ab dyr pr. slagtesvin} = \frac{(((\text{afgangsvægt} - \text{indgangsvægt}) \times \text{FEsv pr. kg tilvækst} \times \text{g råprotein pr FEsv}/6250) - ((\text{afgangsvægt} - \text{indgangsvægt}) \times 0,0296 \text{ kg N pr kg tilvækst}))}{1}$$

Vilkår 2.1.1.1 skal dog til enhver tid overholdes. Se desuden afsnit 2.6.4 vedrørende beregningen.

Fosfor - slagtesvin

- 2.6.4.2. Den totale mængde P ab dyr pr. år beregnet som P ab dyr pr. slagtesvin x det årlige antal producerede slagtesvin skal være mindre end **4.239 kg P pr. år**.

"P ab dyr pr. slagtesvin" beregnes ud fra følgende ligning:

$$P \text{ ab dyr pr. slagtesvin} = ((\text{afgangsvægt} - \text{indgangsvægt}) \times \text{FEsv pr. kg tilvækst} \times \text{gram fosfor pr. FEsv}/1000) - ((\text{afgangsvægt} - \text{indgangsvægt}) \times 0,0055 \text{ kg P pr kg tilvækst})$$

Vilkår 2.1.1.1 skal dog til enhver tid overholdes. Se desuden afsnit 2.6.4 vedrørende beregningen.

Egenkontrol

- 2.6.4.3. Der skal føres en logbog eller en produktionskontrol, hvoraf følgende skal fremgå:

- A. Antal producerede svin
- B. Gennemsnitlige vægtintervaller (indgangs- og afgangsvægt/slagtevægt)
- C. Foderforbrug pr. kg tilvækst
- D. Det gennemsnitlige indhold af råprotein/fosfor pr. FEsv i foderblandingerne.

- 2.6.4.4. N og P ab dyr skal på baggrund af logbogens eller produktionskontrollens oplysninger beregnes for en sammenhængende periode på minimum 12 måneder i perioden 15. september år (for eksempel 2011) til 15. februar i år (for eksempel 2013).

- 2.6.4.5. Såfremt der anvendes hjemmeblandet foder, skal der ved enhver ændring i foderets sammensætning eller råvarernes værdier for næringsstofindhold udarbejdes en blandeforskrift.



- 2.6.4.6. fLogbogen/produktionskontrollen, indlægssedler for hver tredje måned samt eventuelle blandeforskrifter skal opbevares på husdyrbruget i mindst fem år og forevises på tilsynsmyndighedens forlangende.

2.6.5. Driftsforstyrrelser eller uheld

Beredskabsplan

- 2.6.5.1. Virksomheden skal indrettes og drives, så spild og andet ukontrolleret udslip af forurenende stoffer forhindres eller forebygges, og sådan at skadernes omfang begrænses i tilfælde af eventuelle uheld.
- 2.6.5.2. Beredskabsplanen revideres/kontrolleres sammen med de ansatte mindst 1 gang om året.
- 2.6.5.3. Der skal opbevares et fysisk eksemplar af planen på ejendommen. Planen skal være tilgængelig og synlig for ansatte og øvrige, der færdes på ejendommen.
- 2.6.5.4. Planens indhold skal være kendt af virksomhedens ansatte m.m. og udleveres til evt. indsatsleder eller miljømyndighed i forbindelse med uheld, forureninger, brand og lignende.

2.6.6. Affald og miljøfarlige stoffer

- 2.6.6.1. Arealerne omkring bygninger og tilkørselsveje skal holdes ryddelige og frie for affald. Evt. spild på offentlige veje i forbindelse med landbrugsmæssig drift (jord m.v.) fjernes hurtigst muligt.
- 2.6.6.2. Alt opsamlet spild af brændstof, olie og kemikalier, inkl. opsugningsmateriale, skal opbevares og bortskaffes som farligt affald. Der skal til enhver tid forefindes opsugningsmateriale (eks. kattegrus) på virksomheden.

Beskyttelse af jord, grundvand og overfladevand

- 2.6.6.3. Farligt affald skal opbevares i egnede beholdere, der er mærket, så det tydeligt fremgår, hvad beholderen indeholder. Farligt affald skal opbevares under tag og beskyttet mod vejrlig enten på en oplagsplads med impermeabel belægning uden afløb eller i egnede tætte opsamlingskar. Oplagspladsen skal være indrettet således, at spild af farligt affald kan holdes inden for et afgrænset område og uden mulighed for afløb til jord, overfladevand eller kloak. Oplagspladser og opsamlingskar skal kunne rumme indholdet af den største opbevaringsenhed i området.
- 2.6.6.4. Ved håndtering af brændstof, smøremidler og kemikalier må der ikke opstå spild med deraf følgende risiko for forurening af jord og grundvand.
- 2.6.6.5. Tankning af diesel skal til enhver tid ske på en plads med fast og tæt bund således at spild kan opsamles, og der ikke er mulighed for afløb til jord, kloak, overfladevand eller grundvand.

2.7. Ammoniaktab

2.7.1. Ammoniaktab generelt

Ingen vilkår under dette afsnit.



2.7.2. Ammoniakpåvirkning af natur

Ingen vilkår under dette afsnit.

2.8. Alternative produktioner

Ingen vilkår under dette afsnit.

3. Arealerne

3.1. Markoplysninger

Ingen vilkår under dette afsnit.

3.2. Gødningsregnskab

- 3.2.1.1. Ved tilsyn skal der foreligge dokumentation for de seneste 5 års udbringning af husdyrgødning, f.eks. i form af kopier mark- og gødningsplaner, samt indsendte gødningsregnskaber.

3.3. Det generelle beskyttelsesniveau

- 3.3.1.1. På bedriften skal der hvert år være 7,00 % efterafgrøder ud over det til enhver tid gældende, generelle krav om efterafgrøder, uanset om det generelle krav opfyldes vha. andre virkemidler i henhold til NaturErhvervstyrelsens regler eller overføres til andre år. De samme, generelle regler, som gælder for de lovpligtige efterafgrøder, skal også følges for disse ekstra efterafgrøder. Efterafgrøderne eller andre generelle miljøkrav må dog ikke overføres til andre bedrifter.

3.4. Habitatvurdering

Ingen vilkår under dette afsnit.

3.5. Ammoniakpåvirkning fra udbringning

Ingen vilkår under dette afsnit.

3.6. Bilag IV-arter

Ingen vilkår under dette afsnit.

3.7. BAT for udbringning af husdyrgødning

Ingen vilkår under dette afsnit.

3.8. Gener fra udbringning

Ingen vilkår under dette afsnit.



MILJØTEKNISK BESKRIVELSE



2 ANLÆGGET

2.1 Dyrehold og staldindretning

Ansøgers oplysninger:

Ejendommens sohold, smågrise- og slagtesvineproduktion udvides til en årlig produktion på 310 årssøer, 8.450 smågrise og 7.432 slagtesvin.

Udvidelsen sker dels i de eksisterende staldafsnit samt udvidelser af staldafsnit. Unge søer kan opstaldes i de ældste slagtesvinestalde. Der bygges 3 ekstra slagtesvinesektioner til udvidelse af slagtesvineproduktionen, se bilag 1. Udvidelsen af smågriseproduktionen sker i eksisterende Fratssektioner, der er indrettet til både at kunne anvendes til slagtesvin og smågrise.

2.1.1 Dyrehold

Følgende oversigt over dyretyper og staldsystemer fremgår af ansøgningen:

Staldsystem kode	Navn på dyretype og staldsystem	Nudrift/ansøgt	Antal dyr	Antal DE
SvSI04	Slagtesvin, Drænet gulv + spalter (33/67)	Nudrift	5335	127,03
		Ansøgt	7432	201,89
SvSo07	Årsso, løbe- og drægtighedsstald, Løsgående, delvis spaltegulv	Nudrift	175	27,77
		Ansøgt	260	41,26
SvSI03	Slagtesvin, Delvis spaltegulv, 50-75% fast gulv	Nudrift	300	7,14
		Ansøgt	0	0,00
SvSm01	Smågrise fra 7,2 kg, Toklimastald, delvis spaltegulv	Nudrift	6400	28,29
		Ansøgt	8450	39,15
SvSo09	Årsso, farestald, Kassestier, delvis spaltegulv	Nudrift	225	15,30
		Ansøgt	310	21,08
SvSo01	Årsso, løbe- og drægtighedsstald, Individuel opstaldning, delvis spaltegulv	Nudrift	50	7,93
		Ansøgt	50	7,93

Følgende produktionsoversigt fremgår af ansøgningen:



Staldnavn	Godk. pligtig renovering	Staldsystem kode	Nudrift/ansøgt	Antal dyr	Antal Stipladser	Evt. vægt (kg)/alder (mdr.)		Evt. mælkeydelse (EKM) /ændret fravænningsvægt i alt per årsso*	Antal DE
						Ind	Ud		
Slagtesvin	Nej	SvSI04	Nudrift	2439	672	30,00	102,00		58,07
			Ansøgt	2772	660	31,00	110,00		75,30
Polte Gylte	Nej	SvSo07	Nudrift	0	0			0,00	0,00
			Ansøgt	85	0			0,00	13,49
		SvSI03	Nudrift	300	100	30,00	102,00		7,14
			Ansøgt	0	0	31,00	110,00		0,00
Smågrise og slagtesvin	Nej	SvSm01	Nudrift	4418	624	7,20	30,00		19,53
			Ansøgt	8450	1300	7,10	31,00		39,15
		SvSI04	Nudrift	2435	671	30,00	102,00		57,98
			Ansøgt	535	127	31,00	110,00		14,53
Fareafdeling	Nej	SvSo09	Nudrift	225	0			0,00	15,30
			Ansøgt	310	0			0,00	21,08
		SvSm01	Nudrift	1982	280	7,20	30,00		8,76
			Ansøgt	0	0	7,10	31,00		0,00
Drægtighedsstald	Nej	SvSo01	Nudrift	50	0			0,00	7,93
			Ansøgt	50	0			0,00	7,93
		SvSo07	Nudrift	175	0			0,00	27,77
			Ansøgt	175	0			0,00	27,77
Udvidelse Slagtesvin NØ	Nej	SvSI04	Nudrift	0	0	31,00	110,00		0,00
			Ansøgt	2135	508	31,00	110,00		58,00
Slagtesvin udv.	Nej	SvSI04	Nudrift	0	0	31,00	110,00		0,00
			Ansøgt	925	220	31,00	110,00		25,13
Slagtesvin NØ	Nej	SvSI04	Nudrift	461	127	30,00	102,00		10,98
			Ansøgt	1065	253	31,00	110,00		28,93
Sum			Nudrift						213,47
			Ansøgt						311,32
Ændring alle produktioner:								97,86	

Thisted Kommunes vurdering:

Det tilladte dyrehold på en ejendom fastsættes ikke ud fra antallet af dyreenheder (DE), men ud fra antallet af dyr indenfor de enkelte dyrekategorier og vægtintervaller. Der er derfor stillet vilkår om ejendommens maksimale antal dyr indenfor de forskellige kategorier. Vilkåret er stillet, for at fastholde ansøger på det dyrehold, der ligger til grund for beregningerne bag miljøgodkendelsen. Såfremt det ønskes at ændre i vægtintervaller eller antal dyr, må dette ikke ske uden en forudgående ny godkendelse. Thisted Kommune er opmærksom på, at der kan forekomme produktionsmæssige udsving i en besætning, men gør samtidig opmærksom på, at den tilladte produktion er en øvre grænse for dyreholdets størrelse, som på intet tidspunkt må overskrides uden en forudgående godkendelse.

Thisted Kommune har i øvrigt stillet vilkår om, at dyreholdets størrelse skal kunne dokumenteres på myndighedens forlangende, f.eks. i forbindelse med de regelmæssige miljøtilsyn.

På baggrund af ovenstående og med udgangspunkt i ansøgers oplysninger og beregningerne i IT-ansøgningssystemet, er det herefter Thisted Kommunes vurdering, at det ikke er nødvendigt at stille yderligere vilkår angående dyrehold, indretning og drift af stalde.

2.1.2 Staldindretning

Ansøgers oplysninger:

Sohold og smågriseproduktionen udvides i det bestående anlæg uden bygningsændringer.

Slagtesvinestaldene udvides med i alt 3 sektioner indrettet med spaltegulv/drænet gulv.



Der etableres gyllekøling i de nyetablerede slagtesvinesektioner.

I den fritliggende slagtesvinestald mod nordvest og udvidelsen på denne bygning, etableres hyppig udslusning af gylle for at kunne overholde lugtkrav til nærmeste nabo mod syd.

Thisted Kommunes vurdering:

Udvidelsen foretages i eksisterende stalde samt i to tilbygninger i form af i alt 3 nye sektioner til slagtesvin. I alle stalde anvendes staldtyper med lav ammoniakfordampning, og der etableres gyllekøling i de nye slagtesvinesektioner.

I forbindelse med valg af teknikker til at nå ned på den beregnede emissionsgrænseværdi har ansøger i øvrigt redegjort for en række fravalg af teknologier. Det er Thisted Kommunes vurdering, at ansøgers begrundelse for fravalg af disse øvrige teknologier beror på en konkret vurdering af omkostning og effekt af den enkelte teknologi i forhold til udvidelsen.

Ansøger oplyser, at der er mekanisk ventilation i staldene.

Det er herefter Thisted Kommunes vurdering, på baggrund af ovenstående og med udgangspunkt i ansøgningsmaterialet, at ejendommen i det ansøgte projekt har valgt en staldteknologi der lever op til kravet om anvendelsen af BAT, og at det ikke står mål med proportionalitetsprincippet at investere yderligere i miljøforbedrende tiltag på eksisterende staldsystemer. Vilkår til fastholdelse af de valgte staldteknologier er stillet i miljøgodkendelsens afsnit 2.5.1 og 2.6.2.

2.2 Management

Ansøgers oplysninger:

Der foretages jævnlige produktionskontroller over produktion og forbrug af foder og hjælpestoffer i husdyrproduktionen.

Der føres journal over spredning af uorganisk gødning og husdyrgødning på markerne i form af mark- og gødningsplan, som endvidere bruges til planlægning af kommende sæsons spredning. Der føres ikke løbende journal over vand- og energiforbrug samt spild, men vand- og energiforbrug opgøres årligt i forbindelse med regnskabet.

Der er lavet beredskabsplan, så forholdsregler i forbindelse med uheld med kemikalier og gylle, brand mv. er beskrevet.

Der foretages daglige tjek og løbende service på anlæggene efter behov.

Det sikres at personalet er uddannet og løbende efteruddannes til at varetage de opgaver, der arbejdes med på bedriften.

Thisted Kommunes vurdering:

Management omhandler beskrivelse af hvilke ledelses- og kontrolrutiner der anvendes for at styre husdyrbrugets miljøforhold herunder rutiner vedrørende de anvendte teknologier.

Miljø- og ressourcestyring bygger på en helhedsvurdering ud fra et princip om at stræbe mod renere teknologi i landbrugsproduktionen. Det drejer sig om at minimere anvendelsen af energi, næringsstoffer, vand, pesticider osv., således at tabene til omgivelserne bliver så små som muligt under hensyntagen til produktionens lønsomhed.

I forhold til BAT skal alle aktiviteter på bedriften planlægges, herunder også levering og udkørsel, således at omgivelserne i øvrigt påvirkes mindst muligt.



Det er BAT at registrere affaldsproduktionen og derved skaffe sig et overblik over eventuelle indsatsområder, hvor man kan minimere affaldsproduktionen. Thisted Kommune har derfor stillet vilkår om, at man på ejendommen skal kunne dokumentere at bortskaffelse af farligt affald sker på en miljømæssig forsvarlig måde. Dokumentationen kan foreligge i form af f.eks. kvitteringer og fakturaer fra godkendt vognmand. Se nærmere i afsnit 2.6.6 Affald.

Udarbejdelse af beredskabsplan opfattes af kommunen også som værende BAT, idet udarbejdelsen af planen gør, at man får vurderet og gennemtænkt forskellige former for procedurer ved diverse uheld, således at eventuelle skader ved uheld kan minimeres. Ansøger har oplyst, at der er udarbejdet beredskabsplan for ejendommen. Thisted Kommune har på den baggrund bl.a. stillet vilkår om opdatering og tilgængeligheden heraf. Se afsnit 2.6.5 Driftsforstyrrelser eller uheld.

På baggrund af ovennævnte redegørelse og med de stillede vilkår til bl.a. beredskabsplanen vurderer Thisted Kommune, at ansøger opfylder BAT indenfor management.

2.3 Lokalisering

2.3.1 Faste afstandskrav

	Afstandskrav (m)	Faktisk afstand (m)
Byzone eller sommerhusområde	50	2.354
Nabobeboelse u. landbrugspligt Kystvejen 111	50	80
Nabobeboelse m. landbrugspligt Kystvejen 96	50	103
Naboskel	30	48
Vejskel offentlig vej og privat fællesvej	15	32
Egen vandforsyning	25	30
Almen vandforsyning	50	3.500
Vandløb eller dræn	15	530
Egen beboelse	15	88
Levnedsmiddelvirksomhed	25	> 25
Beskyttet natur omfattet af § 7	10	960

2.3.2 Landskab og planforhold

Ansøgers oplysninger:

Bygningerne opføres i tilknytning til bestående staldanlæg som forlængelse af bestående bygninger, og i materiale som disse. Påvirkningen af landskabet vurderes begrænset, da der i forhold til eksisterende bygningsmasse er tale om en begrænset udvidelse.

Thisted Kommunes vurdering:

I kommuneplanen er det åbne land inddelt i tre lande; Fjordlandet, Agerlandet og Nordsølandet. Ejendommen er beliggende i Agerlandskabet. Her skal landbrugserhvervet have fortrinsret til



etablering, hvorfor etablering af øvrige erhverv i tiloversblevne landbrugsbygninger skal ske på det eksisterende landbrugs præmisser og uden genevirkninger for de omkringliggende landbrugsarealer/beboelser.

Ejendommen fremstår forholdsvis synlig for omgivelser med undtagelse af god afskærmende beplantning imod syd. Ejendommen er særligt synlig fra vest og nord, da der her ikke er beplantning. Imod øst er der et beplantningsbælte øst for ejendommen et stykke derfra som delvist skærmer fra Vestervigvej.

Samlet set finder kommunen, at det søgte projekt kan godkendes, idet ejendommen ikke ligger indenfor sø-, å- eller fortidsmindebeskyttelseslinjer, kirke- eller skovbyggelinjer, geologisk eller biologisk interesseområde. Nybyggeri etableres i tilknytning til de eksisterende bygninger, og udvidelsen sker i øvrigt i overensstemmelse med kommuneplanens retningslinjer.

2.4 Råvare-, energi- og vandforbrug

Ansøgers oplysninger:

Ejendommens årlige forbrug af vand og energi efter udvidelse fremgår af nedenstående tabel

Ressource	Nudrift	Ansøgt drift
Vand	5.800 m ³	7.700 m ³ *
El	60.000 kWh	90.000 kWh
Fyringsolie	10.000 l	2.000 l
Dieselolie	17.000 l	21.000 l**

* Fra egen boring

** Der er tilkøbt jord

BAT - vandbesparende foranstaltninger:

Der søges anvendt drikkevandssystemer, hvor vandspild søges undgået. Væsentligst ved, at vandventiler placeres over fodertrugene.

Før staldrengøring anvendes iblødsætning, som begrænser vandforbruget til selve rengøringsarbejdet. Der føres løbende tilsyn med vandsystemet, så eventuelle læk hurtigt kan blive repareret.

BAT- energibesparende foranstaltninger:

I nye staldafdelinger vil der blive anvendt lavenergi lysarmaturer, samt ventilationsanlæg med dokumenteret lavt energiforbrug. Ved renoveringer/udskiftninger i eksisterende staldafdelinger vil der også blive anvendt tilsvarende teknologi.

Thisted Kommunes vurdering:

Da vandboringen på ejendommen er af ældre dato, er der ikke givet en indvindingstilladelse. Idet forbruget stiger med 1.900 m³, kræver Thisted Kommune, at der skal søges om en vandindvindingstilladelse, så forholdene kan blive vurderet nærmere efter Vandforsyningsloven.



Det er Thisted Kommunes vurdering, at de oplyste forbrugsudvidelser ligger indenfor rammerne af, hvad der må forventes i forhold til den ansøgte bygnings- og produktionsudvidelse. Det vurderes ligeledes, at de anførte ændringer i forbruget af energi og vand, som udvidelsen vil medføre, ikke vil have en væsentlig indvirkning på miljøet. For at sikre fokus på energibesparelse stilles der vilkår til, at ved udskiftning af lyskilder i eksisterende anlæg, skal der skiftes til lavenergibelysning samt at der senest et år efter godkendelsesdato, udføres energieftersyn af et energiselskab eller en energikonsulent.

2.5 Gener

2.5.1 Lugt

Ansøgers oplysninger:

Der etableres hyppig udslusning af gylle i den nordvestlige slagtesvinestald, både i den eksisterende bygning og i tilbygningen. Herved overholdes lugtgenekrav til nærmeste nabo.

Bebyggelse	Kumulation	Model	Ukorrigeret geneafstand (ansøgt)	Ukorrigeret geneafstand (nudrift)	Korrigeret geneafstand (ansøgt)	Korrigeret geneafstand (nudrift)	Vægtet gennemsnits afstand	Bort-screenet	Genekriterie overholdt
+ Trankærvej 1	0	NY	108,26	0,00	108,26	0,00	263,02	Nej	Ja
+ Kystvejen 92	0	NY	221,55	188,17	221,55	188,17	468,35	Ja	Ja
+ Kystvejen 105	0	NY	221,55	188,17	221,55	188,17	542,84	Ja	Ja
+ Kystvejen 111	0	NY	221,55	188,17	177,24	150,53	180,23	Nej	Ja
+ Præstegårdsvej 24	0	NY	491,69	424,49	442,52	382,04	1.135,21	Ja	Ja
+ Vestervigkloster Hgd., Vestervig	1	NY	657,31	574,36	686,89	600,21	2.449,69	Ja	Ja

Thisted Kommunes vurdering:

Det fremgår af ovenstående tabel, at husdyrbruget overholder lugtgenekriterierne til nærmeste enkelt boliger uden landbrugspligt, Kystvejen 111 og Trankærvej 1, samlede bebyggelse samt byzone.

I staldanlæggene 'slagtesvin' og 'slagtesvin udvidelse' anvendes virkemidlet 'hyppig udslusning' som lugtreducerende tiltag for at overholde genegrænsen til nærmeste nabo uden landbrugspligt, Kystvejen 111 og Trankærvej 1. Jf. Miljøstyrelsens Vejledning d. 8. juni 2015 om anvendelse af koncept for hyppig udslusning af gylle i slagtesvinestalde er det muligt at opnå en lugtreducerende effekt på 20 % under forudsætning af

- Fulddrænede gulve
- Gyllesystem med rørudslusning
- Ugentlig udslusning af gylle

Thisted Kommune vurderer, at anlægget opfylder forudsætningerne til anlægget. I staldafsnittene 'slagtesvin' og 'slagtesvin udvidelse', hvor virkemidlet anvendes, er staldsystemet 'drænet gulv + spalter (33/67 %). Staldsystemet opfylder kravet til fulddræning inklusive drænet gulv i lejet, der er udslusning med et manuelt spjæld.



For at sikre forudsætningerne til lugtvirkemidlet stilles der vilkår til drift i overensstemmelse med ovennævnte inklusive dokumentation i logbog herfor.

For at forebygge eventuelle unødige lugtgener fra husdyrbruget stilles der vilkår om, at husdyrbruget overalt holdes rent, samt at ved eventuelle væsentlige lugtgener end forudsat i denne miljøgodkendelse, kan tilsynsmyndigheden fastsætte skærpende vilkår.

Thisted Kommune vurderer, at disse vilkår relateret til lugt, er tilstrækkelige til at beskytte omgivelserne mod væsentlige lugtgener.

2.5.2 Støj

Ansøgers oplysninger:

Støjkilder fra husdyrbruget og driftsperiode fremgår af nedenstående tabel

Støjtype	Periode
Mekaniske ventilationsanlægs motorer	Hele døgnet, kraftigst i dagtimerne
Korntørringsanlæg	Høstperioden
Korn- og fodertransportsystemer	Høstperioden og indlevering af foder
Højtryksrensere og kompressorer	Dagtimer ved staldrengøring
Husdyrs lydafgivelse	Hovedsagligt dagtimer og udlevering af dyr
Kørsel til og fra marken	Hovedsagligt i dagtimerne

Tiltag mod støjkilder:

Stationære støjafgivende maskiner kan, hvor det er muligt, isoleres i støjabsorberende maskinrum. Ved vedligehold af teknisk udstyr og hensigtsmæssig omgang med dyrene kan støjbelastningen begrænses.

Thisted Kommunes vurdering:

Der er stillet vilkår til den maksimale støjbelastning fra ejendommen. Der er desuden stillet vilkår om, at husdyrbruget skal kunne dokumentere, at støjvilkårene overholdes. Dette skal ske på tilsynsmyndighedens forlangende, dog maksimalt 1 gang årligt. Sidstnævnte vilkår er stillet for at imødekomme både klager og ejer i forbindelse med eventuelle fremtidige støjklager over ejendommen.

2.5.3 Lys

Ansøgers oplysninger:

Da der ikke er fuld belysning i staldanlægget i nattetimerne, forventes lysafgivelse ikke at genere omgivelserne. Påvirkningen ved udvidelsen vil være uændret.

Thisted Kommunes vurdering:

På baggrund af anlæggets opbygning, vurderer Thisted Kommune at ejendommen ikke vil medføre væsentlige lysgener for omgivelserne.



2.5.4 Fluer og skadedyr

Ansøgers oplysninger:

Generel bekæmpelse sker ved tiltag, der skal sikre mod etablering af skadedyrsbestande i og omkring anlægget. Dette sker ved tiltag, der kan forhindre redebygning, samt ved oprydning og fjernelse af gamle foderrester.

Fluegener søges undgået ved passende hygiejnetiltag omkring foder og foderopbevaring, og om nødvendigt ved kemisk bekæmpelse.

Al husdyrgødning håndteres som flydende og opbevares i gyllebeholdere, hvilket vurderes at begrænse opformering af fluer.

Rottebekæmpelse gennemføres ved giftudlægning gennemført af autoriseret firma eller kommunens rottebekæmpelse.

Thisted Kommunes vurdering:

Der er stillet vilkår om, at foderet skal opbevares, så det ikke giver tilhold for skadedyr, samt at der skal foretages en effektiv flue- og skadedyrsbekæmpelse efter gældende retningslinjer. I forbindelse med dyreholdet kan der forekomme gener fra skadedyr, hvilke straks skal afhjælpes effektivt. På baggrund af ovenstående beskrivelse af skadedyrsbekæmpelse er det kommunens vurdering, at ejendommens skadedyrsbekæmpelse er tilfredsstillende.

2.5.5 Støv

Ansøgers oplysninger:

Støvgener fra anlægget vil være begrænset til perioder, hvor der er transport til og fra anlægget. Disse vurderes uændret i forhold til nudriften.

Der er ikke nabobeboelse umiddelbart nær tilkørselsvejene, hvorfor støv ikke vurderes at udgøre et problem for omgivelserne.

Der forekommer støv fra ventilationens afkast. Omfanget vurderes begrænset, og vurderes ikke at påvirke omgivelserne i væsentligt omfang, idet støv relativt hurtigt falder til jorden. I forhold til nærmeste nabo mod syd, vurderes vinden normalt at føre støvet i modsat retning.

Thisted Kommunes vurdering:

For at sikre, at tilsynsmyndigheden kan håndhæve støvgener, stilles der vilkår om, at husdyrbruget ikke må give anledning til støvgener, som tilsynsmyndigheden finder væsentlige.

Kommunen opfordrer ansøger til altid at udvise hensyn ved kørsel forbi nabobeboelse, sådan at støvgener i forbindelse med transporter minimeres.

For at sikre at ventilationsanlæggets funktion er optimalt ved lavest mulige energiforbrug stilles der vilkår om, at ventilationsanlæggene i staldene skal rengøres efter behov.



2.5.6 Transport

Ansøgers oplysninger:

Det årlige antal transporter til og fra ejendommen fremgår af nedenstående tabel.

Transporttype	Antal transporter i nudrift	Antal transporter i ansøgt drift
Dyretransport til anlægget	12	12
Dyretransporter fra anlægget	70	92
Fodertransporter til anlægget	52	52
DAKA	52	52
Gylletransporter	210	280
Transporter i alt	396	488

Ud over ovenstående er der kørsel med egne afgrøder fra marken samt til og fra kørsel til de opgaver i marken, der foretages af ejendommens ejer selv.

Thisted Kommunes vurdering:

Antallet af transporter til udbringning af husdyrgødning er ca. 406 til- og frakørsler årligt i ansøgt drift, og der sker en stigning i antallet af til- og frakørsler til udbringning af husdyrgødning på 70 stk.

Transporterne sker hovedsageligt på asfalterede veje i det åbne land. Landzonen betragtes som landbrugets arbejdsområde og et antal til- og frakørsler på 488 vurderes ikke at give anledning til væsentlige lugt, støj eller støvgener i en grad, der ligger over, hvad der må forventes i det åbne land.

Det er udelukkende kørsel til mark 61-0, der kommer til at foregå igennem byzonen ved Vestervig. Kørsel med husdyrgødning til et areal på 1,54 ha vurderes ikke at give anledning til væsentlige miljømæssige gener for beboerne i byzonen.

2.6 Forurening

2.6.1 Spildevand

Ansøgers oplysninger:

Spildevandsopgørelse samt opgørelse over spildevand tilledt gyllebeholderne fremgår af nedenstående tabeller.

Spildevandsmængder

	Nudrift (m ³)	Ansøgt (m ³)
Staldrengøring	350	450
Maskinrengøring/vaskepladser	30	30
Sanitært fra driftsbygninger	0	0

Spildevand ledt til gylletanke

	Nudrift (m ³)	Ansøgt (m ³)
--	---------------------------	--------------------------



Staldrengøring	350	450
Vaskepladser	30	30

Spildevandsafledning

Sanitært spildevand fra beboelse: Mekanisk rensning med udledning til dræn jf. BBR.

Thisted Kommunes vurdering:

Al spildevand fra rengøring af stalde, vaskeplads og lignende, der kan være iblandet foder- eller gødningsrester ledes til gyllesystemet.

For at sikre grund- og overfladevand stilles der vilkår om, at vask ved anlægget af traktor, maskiner, redskaber og dyretransportvogne skal ske inden for konturen af en impermeabel belægning (evt. beton) indrettet med fald mod afløb og med afløb til gyllebeholder eller anden beholder til restvand eller i overensstemmelse med anden lovgivning.

2.6.2 Husdyrgødning

Opbevaring af husdyrgødning

Ansøgers oplysninger:

Der produceres kun flydende husdyrgødning på ejendommen.

Gylle

Opbevaring	Volumen (m ³)	Byggeår	Overdække
Gyllebeholder 1	1.700	1996 (BBR)	nej
Gyllebeholder 2	1.100	1986 (BBR)	nej
Ny gyllebeholder 3	1.900/3.000	-	nej
Gyllekanaler	750	-	-

Ansøger ønsker at opføre en ny gyllebeholder i tilknytning til de eksisterende beholdere. Størrelsen af den nye beholder afhænger af tilstanden af Gyllebeholder 2. Såfremt en grunddig gennemgang af Gyllebeholder 2 viser, at den er i fin stand, suppleres med en ny gyllebeholder på 1.900 m³ ellers bygges en ny gyllebeholder på 3.000 m³.

I tilfælde af, at der ikke bliver opført en ny gyllebeholder, lejes kapacitet andetsteds.

BAT

Opbevaring af gødning:

Der anvendes gylletanke af fabriksfremstillede elementer til opbevaring af ejendommens husdyrgødning og vaskevand.



Der er ikke etableret fast overdækning på de eksisterende gylletanke, men det sikres, at der er flydelag jf. gældende lovgivning, som sikrer begrænsning af emissionen af ammoniak fra tankene. Overdækning af eksisterende tanke vurderes økonomisk uproportional i forhold til den opnåede effekt. Ved evt. etablering af en ny gyllebeholder skal denne etableres med fast overdækning da den ligger nærmere end 300 meter fra Kystvejen 111.

Da alle beholdere løbende holdes under opsyn og yderligere kontrolleres ved 10-års beholderkontrollen, vurderes det, at der er anvendt BAT med hensyn til gødningsopbevaring jf. referencedokumentet for bedste tilgængelige teknikker, der vedrører intensiv fjerkræ- og svineproduktion (BREF).

Det er Thisted Kommunes vurdering, at ejendommens teknikker til opbevaring og behandling af husdyrgødning lever op til definitionen af BAT.

Generelt

I forbindelse med ansøgningen er der indsendt en erklæring om tilstrækkelig opbevaringskapacitet på ejendommen ved etablering af en ny gyllebeholder. Der er i øvrigt lavet en erklæring på kapaciteten, såfremt der ikke bygges en ny beholder er dokumenteret. I dette tilfælde er der samlet set 7 måneders opbevaringskapacitet på ejendommen inkl. den lejede beholder på Kalkjærvej 9. Ansøger redegør i øvrigt for øvrig mulighed for opbevaring på en anden ejet ejendom, Tygstrupvej 15, og øvrig mulighed for lejet kapacitet, således opbevaringskapaciteten samlet kommer op på minimum 9 måneder. Det skal bemærkes, at der er krav om skriftlige opbevaringsaftaler af min. 5 års varighed jf. Husdyrgødningsbekendtgørelsens §9 stk. 5. Kapacitetserklæringerne kan ses i bilag 2.

For så vidt muligt at undgå uheld med spild af husdyrgødning stilles der vilkår om, at pumpning af gylle skal ske under overvågning samt at påfyldning af gyllevogn skal foregå på en plads med afløb til opsamlingsbeholder for flydende husdyrgødning.

Den nye gyllebeholder ønskes opført som anvist på situationsplanen, bilag 1. Beholderen kommer således til at ligge indenfor 300 m (165 m) fra nærmeste nabo uden landbrugspligt (Kystvejen 111). Jf. Husdyrgødningsbekendtgørelsens § 20 skal beholderen overdækkes med fast overdækning. Dette fastholdes ved vilkår. Beholderen er ikke overdækket i ansøgningen, hvilket anses som worst case i forhold til ammoniakemissionen og depositioner og i tråd med scenariet, hvis der ikke etableres en ny beholder.

Samlet set er det, på baggrund af ansøgers oplysninger og med udgangspunkt i de stillede vilkår, herefter Thisted Kommunes vurdering, at håndtering af gylle på ejendommen sker under det nødvendige hensynstagen til miljøet. Det vurderes ikke nødvendigt at stille yderligere vilkår.

Ved valg af køling:

For at nå ned på det fastsatte maksimale ammoniakemissionsniveau, har ansøger valgt at etablere gyllekøling i de to nye tilbygninger til slagtesvinestalde.

I forbindelse med gyllekølingen har ansøger oplyst den ammoniakreducerende effekt af pumpen samt antal m² gyllekummer og den forventede årlige køleeffekt. Der er stillet vilkår hertil for at fastholde ansøger på den ammoniakreducerende effekt, anlægget er beregnet til at give.

Der er desuden stillet vilkår om kontrol og vedligeholdelse af anlægget samt til dokumentation for overholdelse af vilkår.



2.6.3 Foderopbevaring

Ansøgers oplysninger:

Der håndteres ikke væskeafgivende foder på ejendommen.

Korn opbevares i ejendommens kornsilo. Andre råvarer i siloanlægget i laden.

Thisted Kommunes vurdering:

Placering af fodersilo er angivet på situationsplanen i bilag 1. Fodersiloen er i bilaget angivet som ny, men den er dog bygget.

Kommunen vurderer, at der med opbevaring og håndtering af foder ikke sker en væsentlig øget påvirkning af omgivelserne. Der stilles vilkår om, at foderopbevaringen skal ske på sådan en måde, at der ikke opstår risiko for tilhold af skadedyr.

2.6.4 Foder

Ansøgers oplysninger:

Der håndteres kun tørt foder på ejendommen i form af foderblandinger, der købes som færdigfoder eller blandes ud fra korn og indkøbte råvarer i ejendommens blandedanlæg.

Det vurderes, at slagtesvinene kan fodres med et foderforbrug svarende til 2,65 FEsv pr. kg tilvækst, hvorved forbruget af både protein og fosfor begrænses. Der anvendes foder tilpasset svinenes behov med afbalanceret proteinsammensætning ved brug af syntetiske aminosyrer samt tilsætning af fytase for at opnå høj fordøjelighed af fosfor for at kunne begrænse tilsætningen af mineralsk fosfor.

Thisted Kommunes vurdering:

Ansøger har valgt at bruge foderkorrektion for at nå ned på den maksimale emissionsgrænseværdi for udvidelsen. Der er valgt at reducere foderforbruget til slagtesvinene svarende til 2,65 FEsv pr. kg tilvækst, hvilket fastholdes med vilkår.

Der er yderligere stillet vilkår om, at indholdet af råprotein og fosfor i foderet årligt skal beregnes, og at beregningen skal kunne fremvises overfor tilsynsmyndigheden på forlangende som dokumentation for, at vilkår 2.6.4.1 og 2.6.4.2 overholdes.

Foderplanen skal udarbejdes i samarbejde med konsulent og med nyeste viden indenfor fodring.

På baggrund af ansøgers oplysninger og med udgangspunkt i de stillede vilkår, er det Thisted Kommunes vurdering, at der ikke sker en væsentlig øget påvirkning af omgivelserne, og at der ikke er behov for at stille yderligere vilkår vedrørende fodring.

Det er Thisted Kommunes vurdering, at ejendommen lever op til anvendelse af BAT vedrørende fodring. Der stilles ikke yderligere vilkår.

Beregningsmetoderne bag de opstillede vilkår for råprotein- og fosforindhold kan ses i nedenstående.

Råprotein

“Kg N ab dyr pr. slagtesvin” beregnes ud fra følgende ligning:



(Kg N ab dyr betyder Kg kvælstof udskilt)

$$N \text{ ab dyr pr. slagtesvin} = (((\text{afgangsvægt} - \text{indgangsvægt}) \times \text{FEsv pr. kg tilvækst} \times \text{gram råprotein pr. FEsv}/6250) - ((\text{afgangsvægt} - \text{indgangsvægt}) \times 0,0296 \text{ kg N pr. kg tilvækst}))$$

Den totale mængde N beregnes som kg N ab dyr pr. slagtesvin X det årlige antal producerede slagtesvin.

Forudsætningerne fremgår af nedenstående tabel. De enkelte forudsætninger er ikke bindende, men vilkårligningen skal samlet set overholdes.

Faktor	Værdi
Antal slagtesvin	7.432
Indgangsvægt, kg.	31,0
Afgangsvægt, kg	110,0
FEsv pr. kg. Tilvækst	2,65
Gram råprotein pr FEsv, g	145,70
Kg N udskilt pr. slagtesvin pr. år	2,54
Total mængde N udskilt for hele besætningen af slagtesvin pr. år	18.892

Fosfor

“kg P ab dyr pr. slagtesvin” beregnes ud fra følgende ligning:

$$P \text{ ab dyr pr. slagtesvin} = ((\text{afgangsvægt} - \text{indgangsvægt}) \times \text{FEsv pr. kg tilvækst} \times \text{gram fosfor pr. FEsv}/1000) - ((\text{afgangsvægt} - \text{indgangsvægt}) \times 0,0055 \text{ kg P pr kg tilvækst}).$$

Den totale mængde kg P beregnes som P ab dyr pr. slagtesvin X det årlige antal producerede slagtesvin.

Forudsætningerne fremgår af nedenstående tabel. De enkelte forudsætninger er ikke bindende, men vilkårligningen skal samlet set overholdes.

Faktor	Værdi
Antal slagtesvin	7.432
Indgangsvægt, kg.	31,0
Afgangsvægt, kg	110,0
FEsv pr. kg. Tilvækst	2,65
Gram fosfor pr FEsv, g	4,80
Kg P udskilt pr. slagtesvin pr. år	0,57
Total mængde P udskilt for hele besætningen af slagtesvin pr. år	4.239



2.6.5 Driftsforstyrrelser eller uheld

Ansøgers oplysninger:

Gylleudslip:

Søges undgået ved jævnlig inspektion af gyllesystemets pumpeanlæg og gyllebeholdernes tilstand.

Ved at sikre at pumpeudstyr ikke peger udenfor gylletanken, når udstyret ikke er i brug, samt ved at sikre, at uvedkommende ikke kan komme til at betjene anlægget.

Gennemfører de lovpligtige 10-årskontroller, hvor gylletankene kontrolleres af særligt uddannet personale.

Brand:

Kan opstå som følge af fejl i elinstallationer eller ved uheld med gnister fra maskiner, svejseværk m.m.

Der kan være risiko for udslip af giftige stoffer under brand.

Søges undgået ved at vedligeholde el-udstyr og maskiner samt undgå adfærd, der kan beskadige ledninger og elektriske hjælpemidler.

Tiltag ved uheld:

Hvor der opstår uheld med risiko for udslip af skadelige stoffer, kontaktes kommunens miljøberedskab. Hvor der er overhængende fare, alarmeres alarmcentralen på telefon 112.

Indtil hjælp når frem, tilstræbes det at begrænse et udslips påvirkning på omgivelserne ved hjælp af egen maskinpark. F.eks. ved at etablere barrierer, der kan dæmme op for udspreddingen af et miljøskadeligt udslip med halmballer, jordvolde.

Thisted Kommunes vurdering:

En væsentlig risikofaktor er uheld i forbindelse med overførslen af gylle. Det skal derfor sikres, at der ikke pumpes gylle udenfor tanken. Overførslen skal ske under opsyn. Dette gør sig ligeledes gældende ved tankning af diesel. Thisted kommune vurderer, at håndteringen af disse risikofaktorer foregår på en tilfredsstillende måde.

Udover at være BAT, så er det Thisted Kommunes opfattelse, at en beredskabsplan er en stor hjælp for landmanden, såfremt der skulle ske uheld, både med hensyn til små hændelser som f.eks. oliespild og store hændelser som f.eks. brand, hærværk o.l. Ansøger beskriver, at der forefindes beredskabsplan på ejendommen.

Beredskabsplanen revideres/kontrolleres sammen med de ansatte mindst 1 gang om året. Dette fastholdes ved vilkår samt vilkår om, at beredskabsplanen opbevares på ejendommen.

2.6.6 Affald og miljøfarlige stoffer

Ansøger har redegjort for følgende affaldshåndtering:



Affaldsmængder

Affaldstype	EAK-koder	Affaldsfraktioner	Årlig mængde	Bortskaffelse
Animalsk affald (Døde dyr)	02 01 02		Variierende 15 t	DAKA
Emballage fra sædekorn, foderleverancer m.m.	02 01 099	50.04 52.07	Max 500 kg	kommunal anvist ordning
Emballage rengørings- og desinfektionsmidler	02 01 09	52.07	Max 100 kg	kommunal anvist ordning
Emballage fra sprøjtemidler og anden kemi	02 01 08 02 01 09	50.04 51.00 52.07	200 kg	kommunal anvist ordning
Overdækningsplast	02 01 04	52.07 (ikke PVC)	Ikke på ejendommen	kommunal anvist ordning
Spildolie	02 01 09	06.01 06.02 06.14	50 liter Håndteres af maskinværkstedet	Olieleverandør eller kommunal anvist ordning
Malingsrester	02 01 99	03.21 03.22	Begrænset	kommunal anvist ordning
Sprøjtemiddelrester	02 01 08 02 01 09		Begrænset	kommunal anvist ordning
Medicinrester	02 01 99	05.13	< 0,5 kg	Apotek
Medicinflasker	02 01 10	51.00 52.07	< 50 kg	kommunal anvist ordning
Medicinsk udstyr	02 01 10	56.20	< 20 kg	kommunal anvist ordning
Andet brændbart affald Træ, bindegarn anden emballage m.m.	02 01 10	62.00 52.07 (ikke PVC) 50.04	Max 500 kg	kommunal anvist ordning
Andet ikke brændbart affald, eks. lystofrør	02 01 99	23.00 79.00	Max. 200 kg	kommunal anvist ordning

Døde dyr

- Bortskaffelse: Autoriseret destruktionsanstalt (DAKA)
- Udlevering: Mindre dyr i container
- Placering: Større dyr under kadaverkappe



Ufarligt emballageaffald

De væsentligste mængder foder leveres i løs vægt uden emballage. Enkelte specialprodukter leveres som sækkevarer/storsække eller i plastdunke.

Såsåed til markbruget leveres som sækkevarer eller i storsække.

Emballageaffald fra medicinpakninger i begrænsede mængder.

Emballage fra rengørings- og desinfektionsmidler.

Afdækningsplast fra ensilagepladser eller/og markstakke

I det omfang ufarligt emballageaffald kan bortskaffes med dagrenovationen, bortskaffes det ad den vej. I det omfang der bliver større mængder emballageaffald fra foderleverancer og leverancer af sædekorn og andre produkter til markbruget, samt plastdunke og afdækningsplast, bortskaffes det gennem kommunalt godkendte/ansviste ordninger.

Veterinært affald

Omfatter medicinrester og medicinsk udstyr i form af brugte skalpeller, sprøjter og kanyler.

I landbruget anvender brugeren ikke medicinske præparater, og der opstår ikke vævsaffald, som ved udslip kan udgøre en særlig risiko for det omgivende miljø. I tilfælde af, at der skal anvendes særlige medicinske præparater til særlige behandlinger, som ved sin virkemåde kan udgøre en risiko for det omgivende miljø eller de personer, der håndterer præparatet, foretages behandlingerne af en dyrlæge, som også er ansvarlig for håndteringen af eventuelt affald.

Brugte kanyler, skalpeller og sprøjter vurderes ikke at udgøre en generel miljøtrussel, men skal af arbejdsmiljømæssige årsager, for at undgå skader på medarbejdere, dyr og andre, der håndterer affaldet, håndteres forsvarligt. Opsamling sker derfor i egnede plastbeholdere, som bortskaffes gennem kommunalt godkendte/ansviste ordninger.

Mængden af medicinrester vil være små, idet alt indkøbt medicin normalt vil blive anvendt til behandling. Eventuelle rester bortskaffes via apoteket eller andre godkendte ordninger.

Kemisk emballageaffald

Stammer hovedsagligt fra sprøjtemidler til markbruget, rengørings- og desinfektionsmidler samt i mindre mængder eventuelt fra olieholdige specialprodukter, maling m.m. Det håndteres fra anden ejendom, hvorfra det bortskaffes gennem kommunalt godkendte/ansviste ordninger.

Olie og kemikalieaffald

Serviceeftersyn og olieskift på traktorer og andre selvkørende maskiner håndteres fra på anden ejendom. Den årlige mængde af spildolie på Kystvejen 109 er derfor begrænset. Evt. spildolie opsamles og bortskaffes gennem olieleverandøren eller gennem kommunalt godkendte/ansviste ordninger.



Andet kemikalieaffald i form af malingsrester og andre olieholdige produkter samt specialrengøringsmidler til rensning af maskiner vil normalt kun forekomme i begrænsede mængder. Bortskaffes gennem kommunalt godkendte/anviste ordninger.

Rengørings- og desinfektionsmidler anvendt til staldrengøringsarbejder er generelt hurtigt nedbrudte. Alle indkøbte mængder forventes anvendt, hvorved restmængder normalt ikke vil forekomme.

Sprøjtemiddelrester markbruget

Sprøjtemidler håndteres fra anden ejendom, hvor kemirester på Ullerupvej 12 er meget begrænset. Mængden af kemikalieaffald fra markbrugets sprøjtemidler søges begrænset ved at begrænse indkøb af sprøjtemidler til, hvad der forventes at blive brugt. Restmængder bortskaffes via kommunal godkendte/anviste ordninger.

Oplag af olie:

- Placering: på fast bund i maskinhuset

Kommunens vurdering:

Affald

Virksomheden er omfattet af Affaldsbekendtgørelsen og Thisted Kommunes Affaldsregulativ for erhverv. Virksomheden oplyser, at reglerne efterleves.

Det vil sige, at

- Dagrenovationslignende og forbrændingseget affald bortskaffes til forbrænding
- Deponeringseget affald skal frasorteres og opbevares, så vindflugt undgås
- PVC-affald frasorteres og bortskaffes korrekt
- Klinisk risikoaffald som kanyler, medicinflasker og lignende opbevares forsvarligt i egnet emballage

Beskyttelse af jord, grundvand og overfladevand

Der stilles vilkår til håndtering og opbevaring af olier og kemikalier og affald herfra, samt til tankning på tæt bund.

Farligt affald skal opbevares, så det ikke kan løbe til jord, grundvand eller overfladevand og er beskyttet mod vejrlig.

Det vurderes, at vilkårene sammenholdt med de generelle regler er tilstrækkelige til at sikre affaldshåndteringen og beskytte omgivelserne mod påvirkning fra affald og miljøfarlige stoffer.

2.7 Ammoniaktab

2.7.1 Ammoniaktab generelt

Ansøgers oplysninger:

Det generelle ammoniaktab for stald og lager er overholdt med 325,11 kg N/år. Hvor det samlede ammoniaktab fra hele anlægget efter udvidelsen er 3.738,26 kg N/år.



BAT

Ansøgningssystemets beregninger viser:

Samlet faktisk ammoniaktab fra stald og lager i ansøgt drift (hele anlægget):	3738,26 kgN/år
Samlet vejledende ammoniaktab fra hele anlægget ved anvendelse af BAT:	4051,98 kgN/år
Er samlet vejledende ammoniaktab fra hele anlægget ved anvendelse af BAT overholdt?:	Ja
Difference mellem samlet faktisk ammoniaktab og samlet vejledende ammoniaktab ved anvendelse af BAT:	-313,71 kgN/år

Tabellen viser det samlede ammoniaktab pr. år opnåelig for anlægget ved anvendelse af BAT efter Miljøstyrelsen BAT-standardvilkår. De beregnede emissionsgrænseværdier fremgår af tabellen herunder.

Staldafsnitsnavn	Navn på dyretype og staldsystem	Staldsystem-kode	EGV ved Ny stald (kg NH ₃ -N)	EGV ved Eksisterende stald (kg NH ₃ -N)	Husdyrtype-enhed
Slagtesvin	Slagtesvin, Drænet gulv + spalter (33/67)	SvSI04	0,3	0,4	per prod. slagtesvin
Polte Gylte	Årsso, løbe- og drægtighedsstald, Løsgående, delvis spaltegulv	SvSo07	2,53	3,0143	per årsso
Polte Gylte	Slagtesvin, Delvis spaltegulv, 50-75% fast gulv	SvSI03	0,3	0,31	per prod. slagtesvin
Smågrise og slagtesvin	Smågrise fra 7,2 kg, Toklimastald, delvis spaltegulv	SvSm01	0,0366	0,043	per prod. smågris
Smågrise og slagtesvin	Slagtesvin, Drænet gulv + spalter (33/67)	SvSI04	0,3	0,4	per prod. slagtesvin
Fareafdeling	Årsso, farestald, Kassestier, delvis spaltegulv	SvSo09	2,53	2,5	per årsso
Fareafdeling	Smågrise fra 7,2 kg, Toklimastald, delvis spaltegulv	SvSm01	0,0366	0,043	per prod. smågris
Drægtighedsstald	Årsso, løbe- og drægtighedsstald, Individuel opstaldning, delvis spaltegulv	SvSo01	2,53	2,4857	per årsso
Drægtighedsstald	Årsso, løbe- og drægtighedsstald, Løsgående, delvis spaltegulv	SvSo07	2,53	3,0143	per årsso
Udvidelse Slagtesvin NØ	Slagtesvin, Drænet gulv + spalter (33/67)	SvSI04	0,3	0,4	per prod. slagtesvin
Slagtesvin udv.	Slagtesvin, Drænet gulv + spalter (33/67)	SvSI04	0,3	0,4	per prod. slagtesvin
Slagtesvin NØ	Slagtesvin, Drænet gulv + spalter (33/67)	SvSI04	0,3	0,4	per prod. slagtesvin

Kommunens vurdering:

På baggrund af Miljøstyrelsens vejledende emissionsgrænseværdier for søer, smågrise og slagtesvin, er det beregnet, at ammoniakemission fra husdyrbruget maksimalt må være 4.051,98 kg N/år.

Efterfølgende har ansøger valgt mellem de forskellige tilgængelige miljøteknikker og er ved hjælp af ammoniakreducerende staldsystemer nået ned på et maksimalt ammoniakemissionsniveau på 3.738,26 kg N/år.

Dette niveau betragtes som værende ejendommens BAT niveau for ammoniakemission, hvorfor der er stillet vilkår til fastholdelse heraf. *Thisted Kommune er opmærksom på, at vilkåret ikke er direkte målbart, men vælger at stille det alligevel for at synliggøre det ammoniakemissionsniveau, der ligger til grund for*

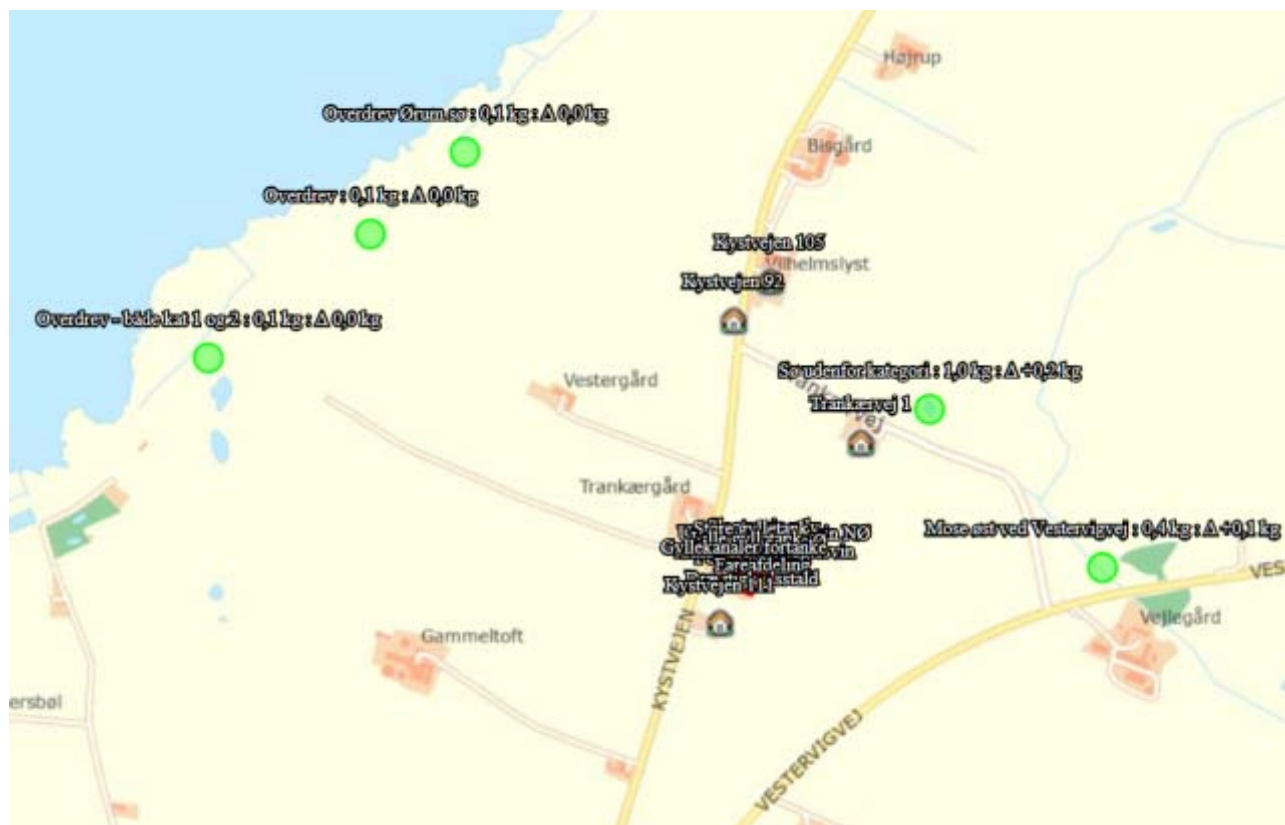


godkendelsen. Vilkår til fastholdelse af de valgte teknikker, der bruges til at nå ned på BAT-niveauet kan læses under de relevante afsnit i godkendelsen.

Relevante vilkår til fastholdelse af ammoniakemissionen er stillet under afsnit 2.1, 2.6.2 og 2.6.4.

2.7.2 Ammoniakpåvirkning af natur

Der er foretaget beregninger af ammoniakdepositionen på relevante naturarealer i nærheden af ejendommen. Disse er vist på nedenstående figur:



Ansøgningssystemets beregninger for ammoniakdepositionen:

Navn	Kategori	Opretter	Kumulationen	Ruhed natur	Merdeposition [kgN]	Totaldeposition [kgN]
Overdrev Ørum sø	1	Ansøger	En ejendom	Bn	0,0	0,1
Mose øst ved Vestervigvej	3	Ansøger	En ejendom	Bn	+0,1	0,4
Sø udenfor kategori	3	Myndighed	Nul ejendomme	Bn	+0,2	1,0
Overdrev	2	Myndighed	Nul ejendomme	Bn	0,0	0,1
Overdrev - både kat 1 og 2	2	Myndighed	Nul ejendomme	Bn	0,0	0,1

Ud fra kommunens kendskab til området, er ovenstående punkter de nærmeste naturtyper.

Den nye gyllebeholder er ikke overdækket i ansøgningen, hvilket anses som worst case i forhold til ammoniakemissionen og depositioner og i tråd med scenariet, hvis der ikke etableres en ny beholder. Der er dog, jf. afsnit 2.6.2 stillet vilkår om, at den nye gyllebeholder overdækkes med fast overdækning.

Natur omfattet af Kategori 1, 2 og 3



Kategori 1 natur (§ 7 stk. 1, nr. 1) omfatter bestemte ammoniakfølsomme naturtyper beliggende inden for internationale naturbeskyttelsesområder (Natura 2000-områder).

Nærmeste Natura 2000-område er område nr. 27 Hvidbjerg Å, Ove Sø og Ørum Sø. Området ligger ca. 910 m vest for anlægget. Nærmeste kategori 1 natur inden for habitatområdet er et overdrev, beliggende ca. 1.075 m for anlægget. Den samlede totaldeposition fra anlægget er ifølge beregninger i ansøgningsystemet 0,1 kg N.

Der er ingen husdyrbrug i nærheden jf. Husdyrbrugsbekendtgørelsens kriterier. Ifølge Husdyrbrugsbekendtgørelsens¹ bilag 3 er kravet til den maksimale totaldeposition på kategori 1 natur på 0,2 kg N.

Med henvisning til en større afstand fra anlægget til øvrig kategori 1 natur, vurderer Thisted Kommune, at det ansøgte vil have en neutral effekt på øvrig kategori 1 natur.

Kategori 2 natur (§ 7 stk. 1, nr. 2) omfatter bestemte ammoniakfølsomme naturtyper beliggende uden for internationale naturbeskyttelsesområder. Det drejer sig om naturtyperne: Højmoser, lobeliesøer samt heder større end 10 ha, som er omfattet af § 3 i lov om naturbeskyttelse, og overdrev større end 2,5 ha, som er omfattet af § 3 i lov om naturbeskyttelse.

Nærmeste kategori 2 naturområde, er et overdrev ca. 1.000 m vest for anlægget. Den samlede totaldeposition fra anlægget er ifølge beregninger i ansøgningsystemet 0,1 kg N. Ifølge Husdyrbrugsbekendtgørelsens bilag 3 er kravet til den maksimale totaldeposition for kategori 2 natur på 1,0 kg N.

Det generelle beskyttelsesniveau for kategori 2 natur er således overholdt.

Kategori 3 natur omfatter ammoniakfølsomme naturtyper, som ikke er omfattet af Husdyrgodkendelseslovens § 7 stk. 1, nr. 1 og 2. Det drejer sig om heder, moser og overdrev omfattet af Naturbeskyttelsesloven § 3, samt ammoniakfølsom skov.

Nærmeste kategori 3 natur er en mose beliggende ca. 650 m øst for anlægget. Merpositionen i punktet er 0,1 kg N.

For kat. 3 natur må kommunen ikke stille krav om en maksimal merdeposition på under 1,0 kg N.

Beskyttelsesniveauet for kategori 3 natur er således overholdt.

Øvrig natur beskyttet af Naturbeskyttelseslovens § 3

¹ BEK nr. 44 af 11. januar 2016, Bekendtgørelse om tilladelse og godkendelse m.v. af husdyrbrug



Nærmeste vejledende registreret § 3 natur, der ikke er omfattet af kategori 1, 2 eller 3, er en sø beliggende 385 m nordøst for nærmeste staldanlæg. Merpositionen i punktet er 0,2 kg N.

For vandhuller vurderes det generelt, at den luftbårne kvælstoftilførsel er af mindre betydning, idet naturtypen forventes at modtage det største bidrag af kvælstof fra dyrkning af omkringliggende arealer.

Thisted Kommunes vurdering:

Totaldepositionen på nærmeste kategori 1 natur er $\leq 0,2$ kg N/ha/år, mens totaldepositionen på nærmeste kategori 2 natur er ≤ 1 kg N/ha/år. Merdepositionen på nærmeste kategori 3 natur er < 1 kg N/ha/år. Det ansøgte overstiger derfor ikke det, i Husdyrbekendtgørelsens bilag 3², angivne beskyttelsesniveau, hvorfor det vurderes, at ammoniakdepositionen fra det ansøgte anlæg ikke vil have en væsentlig påvirkning på natur omfattet af kategori 1, 2 og 3.

Det ansøgte vurderes derfor ikke at være i strid med naturbeskyttelseslovens § 3.

Fredninger

Nærmeste fredede område med ammoniakfølsom natur er fredningen af Lyngby-Flade Sø beliggende ca. 1.900 m vest for anlægget. Formålet med fredningen er at sikre et landskabeligt og værdifuldt klitområde mod sommerhusudstykningsplaner. Thisted Kommune vurderer, at fredningen og de følsomme naturområder er beliggende så langt væk fra anlægget, at der ikke sker en påvirkning af fredningens formål.

2.7.3 Bilag IV-arter (påvirkning fra anlæg)

Bilag IV i EU's habitatdirektiv indeholder en liste over udvalgte dyre- og plantearter, som medlemslandene er forpligtet til generelt at beskytte, uanset om de forekommer inden for eller uden for beskyttelsesområderne. For at beskytte bilag IV-arter må disses yngle- og rasteområder ikke beskadiges eller ødelægges. Derfor skal land- og skovbrug tilrettelægge deres aktiviteter, således levevilkårene for arterne ikke forringes. Det er lodsejerens eget ansvar ikke at beskadige eller ødelægge bilag IV-arternes yngle- eller rasteområder, også selvom myndighederne ikke har oplyst om konkrete forekomster af bilag IV-arter i området.

Dyr og planter omfattet af bilag IV kan have levested, fødesøgningsområde eller sporadisk opholdssted på eller omkring bedriften. På baggrund af Faglig Rapport nr. 635, 2007 "*Håndbog om dyrearter på habitatdirektivets bilag IV*" fra Danmarks Miljøundersøgelser, samt Videnskabelig Rapport nr. 50, 2013 "*Overvågning af arter 2004-2011*" fra Nationalt Center for Miljø og Energi, vurderes det at følgende bilag IV-arter kan have levested, fødesøgningsområde eller sporadisk opholdssted på eller omkring bedriften:

2 bilag 3, BEK nr. 44 af 11. januar 2016, Bekendtgørelse og tilladelse og godkendelse m.v. af husdyrbrug



Dyr:	Planter:
Vandflagermus	Ingen registrerede
Birkemus	
Odder	
Markfirben	
Stor vandsalamander	
Spidssnudet frø	
Strandtudse	
Ulv	

Stor vandsalamander og odder er en del af udpegningsgrundlaget for EF-habitatområder nr. 27.

- **Flagermus:** Flagermus kan om sommeren opholde sig i hulheder og sprækker i træer, fugle- eller flagermuskasser eller i bygninger. Flagermus søger typisk føde over søer og åer, i lysåben løvskov, over marker og skove, i skovkanter, lysninger eller levende hegn, som den finder via ledelinjer i landskabet. En god vandkvalitet er for mange flagermus vigtig.
- **Birkemus** - forekommer i en stor variation af levesteder, hvoraf de vigtigste synes at være fugtige områder i forbindelse med vandløb eller fjorde samt tilstødende tørre arealer.
- **Odder** - forekommer ved vandløb og søer og lever i tilknytning til vådområder.
- **Markfirben** - lever spredt i landskabet på åbne, varme, solrige lokaliteter som jernbane- og vejskråninger, sten- og jorddiger, heder, overdrev, grusgrave, strandenge, kystskrænter og sandede bakkeområder.
- **Stor vandsalamander** og **spidssnudet frø** - er begge arter, der er knyttet til våde habitater som eksempelvis klitlavninger, moser, enge, søer og vandhuller.
- **Strandtudse** - lever primært i tilknytning til klithederne og strandengene, hvor de typisk yngler i temporære, lysåbne vandsamlinger.
- **Ulv** - opholder sig oftest i mere upåvirkede områder såsom større skov- eller hedearealer.

Der er ikke observeret nogle af de opførte arter omkring anlægget.

Thisted Kommunes vurdering:

I vurderingen af den omkringliggende natur er det vurderet, at det ansøgte anlæg ikke vil have en væsentlig påvirkning på nærmeste kategori 1, 2 og 3 natur eller på øvrig natur beskyttet af Naturbeskyttelseslovens § 3. Da de nærliggende naturområder efter kommunens vurdering ikke forringes som følge af den ansøgte drift, vurderer kommunen at de ansøgte ændringer i anlægget har en neutral effekt på de nævnte bilag IV-arter.

2.7.4 Habitatvurdering (påvirkning fra anlægget)

Før der træffes afgørelse om tilladelse eller godkendelse efter husdyrlovens §§ 10, 11 eller 12, skal der foretages en vurdering af, om projektet i sig selv eller i forbindelse med andre planer og projekter kan påvirke et Natura 2000-område væsentligt, jf. habitatbekendtgørelsens § 7. Kommunen skal vurdere, hvorvidt planer og projekter kan være til skade for områder beskyttet af Natura 2000. Natura 2000-områderne består af udpegede habitat- og fuglebeskyttelsesområder. Bevaringsmålsætningen for



Natura 2000-områder er at sikre eller genoprette gunstig bevaringsstatus for de arter og naturtyper områderne er udpeget for.

Nærmeste Natura 2000-område er som tidligere nævnt Hvidbjerg Å, Ove Sø og Ørum Sø (nr. 27). Området ligger ca. 910 m vest for anlægget.

Habitatområder

I udpegningsgrundlaget for habitatområde nr. 27 Hvidbjerg Å, Ove Sø og Ørum Sø indgår en række naturtyper og arter, som fremgår af nedstående figur. Flere af disse naturtyper er ammoniakfølsomme.

Udpegningsgrundlag for Habitatområde nr. 27

(Natura 2000 basisanalyse 2016-2021)

Udpegningsgrundlag for Habitatområde nr. 27		
Naturtyper:	Grå/grøn klit (2130)	Klithede* (2140)
	Kransnålalge-sø (3140)	Næringsrig sø (3150)
	Brunvandet sø (3160)	Vandløb (3260)
	Kalkoverdrev* (6210)	Surt overdrev* (6230)
	Tidvis våd eng (6410)	Urtebræmme (6430)
	Hængesæk (7140)	Kildevæld* (7220)
	Rigkær (7230)	
Arter:	Havlampret (1095)	Bæklampret (1096)
	Flodlampret (1099)	Stor vandsalamander (1166)
	Odder (1355)	

Truslerne for de ammoniakfølsomme naturtyper er primært luftbåren eutrofiering (ammoniakdeposition), særligt i overgangszoner og i skovkanter. Ammoniakfølsomme habitatnaturtyper er behandlet i afsnittet "Ammoniakpåvirkning af natur".

Fuglebeskyttelsesområder

Nærmeste fuglebeskyttelsesområde er nr. 23 Agger Tange beliggende ca. 3,2 km sydvest for anlægget.

Udpegningsgrundlag for Fuglebeskyttelsesområde nr. 21

(Natura 2000 basisanalyse 2016-2021)



Udpegningsgrundlag for Fuglebeskyttelsesområde nr. 23		
Fugle:	rørdrum (Y)	pibesvane (T)
	lysbuget knortegås (T)	pibeand (T)
	krikand (T)	spidsand (T)
	rørhøg (Y)	klyde (TY)
	hjejle (TY)	almindelig ryle (Y)
	brushane (Y)	lille kobbersneppe (T)
	splitterne (Y)	fjordterne (Y)
	havterne (Y)	dværgterne (Y)
	mosehornugle (Y)	

Thisted Kommunes vurdering:

Totaldepositionen for ammoniak på kategori 1 natur lever op til nuværende depositionskrav for habitatnatur. Thisted Kommune vurderer derfor, at det ansøgte projekt ikke forhindrer målsætningen om at sikre og genoprette gunstig bevaringsstatus for de arter og naturtyper Natura 2000-områderne er udpeget for.



2.8 Alternative produktioner

Ansøger har redegjort for følgende i forbindelse med alternative muligheder:

Da der er tale om en tilbygning til et eksisterende produktionsanlæg til svin med søer, smågrise og slagtesvin, er der ikke regnet og vurderet på andre produktioner i anlægget, da den ansøgte placering i direkte tilknytning til de eksisterende driftsbygninger er den mest hensigtsmæssige placering i forhold til logistikken på ejendommen og ejendommens samlede udtryk.

Alternativ til nuværende produktion er afvikling af husdyrproduktionen på ejendommen.

0- alternativ

Strukturudviklingen i dansk landbrug betyder, at der kontinuerligt bliver færre, men større landbrug. De enkelte landbrugsvirksomheder har derfor brug for, hvis de vil overleve, at udvikle mere effektive og miljøvenlige driftsformer.

Et 0-alternativ på Kystvejen 109 vil betyde, at der ikke sker den nødvendige udvikling med en løbende tilpasning af produktionsanlægget.

Ved at udvide det eksisterende husdyrbrug sikres en fremtidig moderne driftsform, hvor der anvendes nye miljøteknologier, der nedbringer miljøbelastningen pr. produceret enhed.

Thisted Kommunes vurdering:

Thisted Kommune finder, som beskrevet under afsnittet 2.3.2, at det nye staldafsnit ikke vil have en væsentlig synlig virkning i området omkring ejendommen under forudsætning af det stillede vilkår omkring beplantning. Ydermere vurderes det sammenlagt, at husdyrbruget, under forudsætning af de stillede vilkår, kan drives uden væsentlige gener for omgivelserne.



3 AREALERNE

3.1 Markoplysninger

Miljøgodkendelsen indbefatter alle ejede og forpagtede arealer, der drives under samme CVR-nr. Kystvejen 109, CVR-nr. 29563616, udgør samlet ca. 228,12 ha, hvoraf ca. 46 ha er forpagtede. Hertil kommer 4,3 ha udyrket areal (mark 16-0).

Grundlæggende arealoplysninger:

Antal DE kvæg, får og geder på bedriften inkl. DE på andre bedrifter, der afsættes grovfoder til beregnet ud fra 3000 FE/DE: **0,00 DE**

Er antal af andre DE udbragt på bedriften større end det før angivne antal DE kvæg, får og geder: **Ja**

Anvender og efterlever bedriften husdyrgødningsbek. bilag 2 jf. § 28 stk. 3 om forhøjet harmonital på 2,3 for visse kvægbedrifter: **Nej**

Er bedriften et økologisk landbrug: **Nej**

% af samlet areal med efterafgrøder udover PD-krav: **7,00 %**

Reduceret kvælstofnorm: **0,00 %**

I det ansøgte indgår der etablering af 7,00 % ekstra efterafgrøder udover NaturErhvervstyrelsens generelle krav.

I nedenstående tabel vises sammensætningen af de ansøgte arealer, samt størrelsen af de arealer der ligger i udpegede følsomme områder. Arealerne er ligeledes kategoriseret i forhold til jordbundstype, dræn, vanding og sædskifte. Der er anvendt referencesædskifte S4 for alle arealer.

Tabel over udbringningsarealer:



Navn	Ha	Drænet	Jb.Type	Vandet	Sæd-skifte	Ref. Sæd-skifte	N-kl. 0(ha)	N-kl. 1(ha)	N-kl. 2(ha)	N-kl. 3(ha)	G.vand (ha)	P-kl. 0(ha)	P-kl. 1(ha)	P-kl. 2(ha)	P-kl. 3(ha)
1-0	15,50	Nej	JB4	Nej	S4	S4	0,00	0,00	0,00	15,50	0,00	15,50	0,00	0,00	0,00
3-0	11,73	Nej	JB4	Nej	S4	S4	0,00	0,00	0,00	11,73	0,00	11,73	0,00	0,00	0,00
3-2	0,64	Nej	JB4	Nej	S4	S4	0,00	0,00	0,00	0,64	0,00	0,64	0,00	0,00	0,00
4-0	14,60	Nej	JB4	Nej	S4	S4	0,00	0,00	0,00	14,60	0,00	14,60	0,00	0,00	0,00
6-0	3,40	Nej	JB4	Nej	S4	S4	0,00	0,00	0,00	3,40	0,00	3,40	0,00	0,00	0,00
7-0	6,07	Nej	JB4	Nej	S4	S4	0,00	0,00	0,00	6,07	0,00	6,07	0,00	0,00	0,00
8-0	6,22	Nej	JB4	Nej	S4	S4	0,00	0,00	6,22	0,00	0,00	6,22	0,00	0,00	0,00
9-0	2,61	Nej	JB4	Nej	S4	S4	0,00	0,00	2,61	0,00	0,00	2,61	0,00	0,00	0,00
9-2	5,26	Nej	JB4	Nej	S4	S4	0,00	0,00	5,26	0,00	0,00	5,26	0,00	0,00	0,00
10-0	2,29	Ja	JB11	Nej	S2	S2	0,00	0,00	2,29	0,00	0,00	0,00	0,00	2,29	0,00
11-0	2,42	Ja	JB11	Nej	S2	S2	0,00	0,00	2,42	0,00	0,00	0,00	0,00	2,42	0,00
12-0	5,60	Ja	JB11	Nej	S2	S2	0,00	0,00	0,00	5,60	0,00	0,00	0,00	5,60	0,00
13-0	0,67	Ja	JB11	Nej	S2	S2	0,00	0,00	0,00	0,67	0,00	0,03	0,00	0,64	0,00
14-0	1,41	Nej	JB4	Nej	S4	S4	0,00	0,00	0,00	1,41	0,00	1,41	0,00	0,00	0,00
30-0	3,25	Nej	JB4	Nej	S4	S4	0,00	0,00	0,00	3,25	0,00	3,25	0,00	0,00	0,00
31-0	18,78	Ja	JB4	Nej	S4	S4	0,00	0,00	0,00	18,78	0,00	18,58	0,00	0,20	0,00
32-0	1,07	Ja	JB4	Nej	S4	S4	0,00	0,00	0,00	1,07	0,00	0,74	0,00	0,32	0,00
33-0	5,31	Nej	JB4	Nej	S4	S4	0,00	0,00	2,83	2,48	0,00	5,31	0,00	0,00	0,00
34-0	1,24	Nej	JB4	Nej	S4	S4	0,00	0,00	0,00	1,24	0,00	1,24	0,00	0,00	0,00
41-0	11,32	Nej	JB4	Nej	S4	S4	0,00	0,00	0,00	11,32	0,00	11,32	0,00	0,00	0,00
42-0	0,45	Nej	JB4	Nej	S4	S4	0,00	0,00	0,00	0,45	0,00	0,45	0,00	0,00	0,00



51-0	6,85	Nej	JB4	Nej	S4	S4	0,00	0,00	0,00	6,85	0,00	6,85	0,00	0,00	0,00
52-0	19,85	Nej	JB4	Nej	S4	S4	0,00	0,00	0,00	19,85	0,00	19,85	0,00	0,00	0,00
61-0	1,54	Nej	JB4	Nej	S4	S4	0,00	0,00	1,50	0,03	0,00	1,54	0,00	0,00	0,00
71-0	29,62	Nej	JB4	Nej	S4	S4	0,00	0,00	0,00	29,62	0,00	29,62	0,00	0,00	0,00
72-0	9,11	Nej	JB4	Nej	S4	S4	0,00	0,00	0,00	9,11	0,00	9,11	0,00	0,00	0,00
73-0	1,19	Nej	JB4	Nej	S4	S4	0,00	0,00	0,00	1,19	0,00	1,19	0,00	0,00	0,00
74-0	0,55	Nej	JB4	Nej	S4	S4	0,00	0,00	0,00	0,55	0,00	0,55	0,00	0,00	0,00
75-0	1,44	Nej	JB4	Nej	S4	S4	0,00	0,00	0,00	1,44	0,00	1,44	0,00	0,00	0,00
76-0	12,43	Nej	JB4	Nej	S4	S4	0,00	0,00	0,00	12,43	0,00	12,43	0,00	0,00	0,00
77-0	3,04	Nej	JB4	Nej	S4	S4	0,00	0,00	0,00	3,04	0,00	3,04	0,00	0,00	0,00
78-0	12,61	Nej	JB4	Nej	S4	S4	0,00	0,00	0,00	12,61	0,00	12,61	0,00	0,00	0,00
81-0	2,38	Nej	JB4	Nej	S4	S4	0,00	0,00	0,00	2,38	2,38	2,38	0,00	0,00	0,00
82-0	0,47	Nej	JB4	Nej	S4	S4	0,00	0,00	0,00	0,47	0,47	0,47	0,00	0,00	0,00
83-0	3,94	Nej	JB4	Nej	S4	S4	0,00	0,00	0,00	3,94	3,94	3,94	0,00	0,00	0,00
84-0	3,27	Nej	JB4	Nej	S4	S4	0,00	0,00	0,00	3,27	3,27	3,27	0,00	0,00	0,00
Total	228,12						0,00	0,00	23,14	204,99	10,05	216,66	0,00	11,47	0,00

Aftalearealer

Godkendelsen indeholder ikke aftalearealer.

Kortoversigt over bedriftens udbringningsarealer fremgår af **Fejl! Henvisningskilde ikke fundet.3.**



3.2 Gødningsregnskab

Gødningsregnskab nudrift

Produceret husdyrgødning

Anlæg	Gødningstype	KgN	KgP	Udnyttelses%	DE - kvæg, får, geder	DE - svin og andre dyr
Ingen adresse	Fjerkrægylle	0,00	0,00	70,00	0,00	0,00
Ingen adresse	Svinegylle	19886,93	5203,57	75,00	0,00	213,46
Ingen adresse	Kvæggylle	0,00	0,00	70,00	0,00	0,00
Ingen adresse	Minkgylle	0,00	0,00	70,00	0,00	0,00
Ingen adresse	Dybstrøelse	0,00	0,00	45,00	0,00	0,00
Ingen adresse	Fast gødning	0,00	0,00	65,00	0,00	0,00
Ingen adresse	Ajle	0,00	0,00	65,00	0,00	0,00
Ingen adresse	Afsat ved græsning	0,00	0,00	0,00	0,00	0,00

Tilført husdyrgødning

Adresse	Gødningstype	KgN	KgP	Udnyttelses%	Antal DE
Ingen data					

Afsat husdyrgødning

Adresse	Gødningstype	KgN	KgP	Udnyttelses%	DE - kvæg, får, geder	DE - svin og andre dyr
Ingen data						

Total husdyrgødning

Gødningstype	KgN	KgP	DE - kvæg, får, geder	DE - svin og andre dyr
Svinegylle	19886,93	5203,57	0	213,46
Total	19886,93	5203,57	0	213,46



Gødningsregnskab ansøgt drift

Produceret husdyrgødning

Anlæg	Gødningstype	KgN	KgP	Udnyttelses%	DE - kvæg, får, geder	DE - svin og andre dyr
Ingen adresse	Fjerkrægylle	0,00	0,00	70,00	0,00	0,00
Ingen adresse	Svinegylle	26918,60	6968,81	75,00	0,00	311,32
Ingen adresse	Kvæggylle	0,00	0,00	70,00	0,00	0,00
Ingen adresse	Minkgylle	0,00	0,00	70,00	0,00	0,00
Ingen adresse	Dybstrøelse	0,00	0,00	45,00	0,00	0,00
Ingen adresse	Fast gødning	0,00	0,00	65,00	0,00	0,00
Ingen adresse	Ajle	0,00	0,00	65,00	0,00	0,00
Ingen adresse	Afsat ved græsning	0,00	0,00	0,00	0,00	0,00
Ingen adresse	Svinegylle	820,00	200,00	75,00	0,00	8,05

Tilført husdyrgødning

Adresse	Gødningstype	KgN	KgP	Udnyttelses%	Antal DE
Ingen data					

Afsat husdyrgødning

Adresse	Gødningstype	KgN	KgP	Udnyttelses%	DE - kvæg, får, geder	DE - svin og andre dyr
Ingen data						

Total husdyrgødning

Gødningstype	KgN	KgP	DE - kvæg, får, geder	DE - svin og andre dyr
Svinegylle	27738,60	7168,81	0	319,37
Total	27738,60	7168,81	0	319,37

Den producerede husdyrgødning udsprede på egne/forpagtede arealer.

Der modtages ikke husdyrgødning fra andre bedrifter udover de 8,05 DE svinegylle, der er suppleret op med fra ansøgers anden ejendom, Tygstrupvej 15.

3.3 Det generelle beskyttelsesniveau for nitrat og fosfor

Beskyttelsesniveauerne for nitrat og fosfor, samt grundlaget for ansøgningssystemets beregninger for overholdelse af beskyttelsesniveauet, fremgår af Bekendtgørelse om tilladelse og godkendelse m.v. af husdyrbrug nr. 44 af 11. januar 2016 bilag 3 C (fosfor), bilag D nr. 1 (nitrat, overfladevand) og bilag D nr. 2 (nitrat, grundvand).



Nitrat (overfladevand)

For arealer beliggende i nitratklasse 1 kan det tillades, at der er udbringes husdyrgødning svarende til 85 % af det generelle harmonikrav. For arealer i nitratklasse 2 er denne reduktion på 65 % og for nitratklasse 3 er reduktionen på 50 %.

Fordelingen af udbringningsarealer i nitratklasser:

N-kl 0 (ha)	N-kl 1 (ha)	N-kl. 2 (ha)	N-kl. 3 (ha)
0,00	0,00	23,14	204,99

Dette giver en reduktionsprocent på 51,52 %.

Ansøgningssystemets beregninger viser:

	Dyretryk (DE/ha)	Udvaskning (kg N/ha)
DE _{max} : DE reduktionsprocent: 51,52 %	0,72	60,6
DE _{reel}	1,40	60,5

Den maksimalt tilladte udvaskning er på 60,6 kg N/ha.

Den reelle udvaskning er beregnet til 60,5 kg N/ha, svarende til 1,40 DE/ha.

Udvaskning svarende til planteavlbrug er 58,6 kg N/ha, merudvaskningen fra husdyrbruget er på 1,9 kg N/ha.

Det ansøgte projekt indebærer, at der etableres 7,00 % ekstra efterafgrøder udover NaturErhvervstyrelsens krav.

Der er ikke udbringningsarealer beliggende i vandopland med stigende dyretryk.

Oversigt over nitratklasser ses i Bilag 4.

Nitrat (grundvand)

10,05 ha af de ansøgte udbringningsarealer er beliggende i nitratfølsomme indvindingsområder.

Oversigt over N-udvaskning for arealer i nitratfølsomme indvindingsområder.

Mark Nr.	Areal (ha)	Ansøgt (mg nitrat/l)	Merbelastning (Ansøgt - Nudrift) (mg nitrat/l)	Udvaskning svarende til et plantebrug (mg nitrat/l)	50% reduktion af husdyrgødning (NK3) (mg nitrat/l)
81-0	2,4	53	-1	51	53
82-0	0,5	53	-1	51	53
83-0	3,9	53	-1	51	53
84-0	3,4	53	-1	51	53



Det følger af Miljøstyrelsens wiki-vejledning, at " Hvis nitratkoncentrationen for ansøgt drift ikke er større end 50 mg N/l, er beskyttelsesniveauet for nitrat i forhold til grundvandet overholdt, med mindre en indsatsplan eller en tidligere VVM-afgørelse eller miljøgodkendelse fastlægger noget andet. Hvis udbringningsarealerne ligger indenfor områder med en indsatsplan vil denne være en del af grundlaget for miljøgodkendelsen, og indsatsplanens retningslinjer hvad angår nitrat, skal overholdes.

Hvis nitratkoncentrationen i ansøgt drift er større end 50 mg N/l, må der ikke være nogen merbelastning i forhold til nudrift på de arealer, der ligger i et nitratfølsomt område. (...)Det skal dog tilføjes, at hvis der af en tidligere miljøgodkendelse eller VVM-afgørelse fremgår et krav på det pågældende areal, må det dette niveau heller ikke overstiges i ansøgt drift."

Ved godkendelsestidspunktet foreligger der ingen gældende indsatsplaner for nitrat på arealerne. De nitratfølsomme indvindingsområder er zonerede.

Med den ansøgte drift bliver udvaskningen til grundvandet 53 mg N/l. Merbelastningen fra ansøgt drift i forhold til nudrift er på -1 mg N/l.

Beregningerne og beskrivelserne vedrørende nitrat grundvand fremgår af Bilag 5.

Oversigt over Nitratfølsomme indvindingsområder ses i Bilag 6.

Fosfor

Alle udbringningsarealerne er beliggende i opland til meget sårbart Natura-2000 område, der er fosforoverbelastet.

Fordelingen af arealer i fosforklasser:

P-kl 0 (ha)	P-kl 1(ha)	P-kl. 2 (ha)	P-kl. 3 (ha)
216,66	0,00	11,47	0,00

Mark 31-0 og 32-0 er i ansøgningen opgivet som drænet, fordi der er grøfter langs den vestlige del af markerne.

Ansøgningsystemets beregninger viser:

Krav om P-overskud overholdt: **Ja**
 Evt. yderligere reduktion nødvendig for at overholde kravet: **-429,6** kg P.
 Maksimalt tilladt P-overskud/ha/år i gennemsnit for hele bedriften (ifølge tabel) : **15,1** kg P/ha/år.
 P tilført pr. ha/år i ansøgt drift: **31,4** kg P/ha/år.
 P-fraførsel per ha/år i ansøgt drift (arealvægtet gennemsnit): **18,3** kg P/ha/år.
 P-overskud/ha/år for ansøgt projekt: **13,2** kg P/ha/år.

Afskæringskravet for fosfor opfyldes altså ifølge ansøgningsystemet med en margen på 13,2 kg P.

Oversigt over Fosforfølsomme områder ses i Bilag 7.



Kommunens samlede vurdering vedrørende det generelle beskyttelsesniveau:

Der er stillet vilkår til den mængde husdyrgødning der må udbringes på de ansøgte arealer. Der er desuden anvendt ekstra efterafgrøder som virkemiddel, hvorfor der er sat vilkår hertil. Overholdelsen af beskyttelsesniveauet er baseret på oplysninger i ansøgningskemaet, og dermed også valget af etablering af 7,00 % ekstra efterafgrøder udover NaturErhvervstyrelsens krav. Vilkårene er således stillet for at sikre overholdelse af Husdyrbrugsbekendtgørelsens beskyttelsesniveauer for fosfor og nitrat.

Overholdelsen af det generelle beskyttelsesniveau for nitrat og fosfor er beregnet på bedriftsniveau. Den reelle N-udvaskning (DE_{reel}) er ikke større end udvaskningen ved det maksimale dyretryk (DE_{max}). Krav om P-overskud er overholdt. Thisted Kommune vurderer derfor at det generelle beskyttelsesniveau for nitrat og fosfor er overholdt.

Thisted Kommune vurderer desuden, at beskyttelsesniveauet for udvaskning af nitrat til grundvandet er overholdt, da der ikke er en merbelastning i forhold til nudrift på arealer beliggende i nitratfølsomt indvindingsområde.

3.4 Habitatvurdering (udvaskning fra arealer)

3.4.1 Nitrat til overfladevand

Beregningerne og beskrivelserne vedrørende nitratudvaskning til overfladevande fremgår af Bilag 8 (kyst) og 9 (søer).

Afskæringskriterium 1

Husdyrtrykket i kystoplandet til de pågældende vandområder, som arealerne afvander til, er faldende.

Thisted Kommune har ikke kendskab til andre kilder til nitratudvaskning, som i samme periode er forøgede. Afskæringskriterium 1 er dermed overholdt.

Afskæringskriterium 2A/2B

Ansøgningsystemets beregninger viser:

	Udvaskning (kgN/ha)
Udvaskning svarende til et plantebrug	58,6
Merudvaskning fra husdyrbrug	1,9

Nitratudvaskningen fra det ansøgte projekt er under 1 % af den samlede nitratudvaskning fra alle kilder til de pågældende vandområder. Afskæringskriterie 2A og 2B er overholdt.

Thisted Kommunes vurdering:

Da husdyrbrugets andel af nitratudvaskningen til de pågældende vandområder, som udbringningsarealerne afvander til, er under 1 %, vurderes det, at projektet ikke i sig selv vil give anledning til en væsentlig påvirkning af internationale naturbeskyttelsesområder.



Afskæringskriterium 1, 2A og 2B er overholdt. Det generelle beskyttelsesniveau for nitrat til overfladevand er overholdt. Det vurderes derfor ikke, at projektet i kumulation med andre projekter ikke vil påvirke internationale naturbeskyttelsesområder væsentligt.

3.4.2 Fosfor til overfladevand

Beregningerne og beskrivelserne vedrørende fosforudvaskning til overfladevande fremgår af Bilag 8 (kyst) og 9 (søer).

Ved beregning af et worst case scenarie for fosforudvaskningen, er den samlede fosforudledning fra husdyrbruget til de pågældende vandområder, som udbringningsarealerne afvander til, mindre end 1%.

Thisted Kommunes vurdering:

Da husdyrbrugets andel af fosforudledningen til de pågældende vandområder, som udbringningsarealerne afvander til, er mindre end 1 % i worst case beregningen, vurderes det, at projektet ikke i sig selv vil give anledning til en væsentlig fosforpåvirkning af vandområdet.

Det generelle beskyttelsesniveau for fosfor er overholdt. Ingen af de ansøgte arealer vurderes at være risikoarealer, og det vurderes ikke at der er et behov for at skærpe de generelle beskyttelsesniveauer for fosfor. Det vurderes derfor ikke, at projektet i kumulation med andre projekter vil påvirke internationale naturbeskyttelsesområder væsentligt.

3.5 Ammoniak fra udbringning

Kommunen skal foretage en konkret vurdering af om der, som følge af ammoniakfordampning fra det ansøgte udbringningsarealer, kan ske påvirkninger på nærliggende naturarealer. I så fald vil der være grundlag for at skærpe husdyrgødningsbekendtgørelsens generelle regler om udbringning af husdyrgødning. Der er her særlig fokus på arealer, der støder op til eller ligger i umiddelbar nærhed til kvælstoffølsom natur indenfor Natura 2000. I særlige tilfælde kan kommunen vælge at stille skærpede krav om nedfældning eller husdyrgødningsfrie bræmmer.

Natur omfattet af kategori 1, 2 og 3

For beskrivelse af kategori 1, 2 og 3 natur, se afsnit 2.7.2 "Ammoniakpåvirkning af natur".

Kategori 1 natur

Mark 7-0, 10-0 og 14-0 er alle delvist beliggende indenfor 100 m fra kategori 1 natur. Mark 10-0 grænser til habitatnaturtypen flerårig strandvold. Naturtypen er naturligt næringsrig og udbringning vurderes derfor ikke at påvirke naturtilstanden. Mark 7-0 ligger ca. 35 meter øst for habitatnaturtypen kalkoverdrev og mark 14-0 ligger ca. 25 meter fra habitatnaturtypen hængesæk. Begge habitatnaturtyper er næringsstoffølsomme. Imellem udbringningsarealerne og habitatnaturtyperne ligger delvist et levende hegn, der vil opfange en del af ammoniakemissionen fra udbringningen. Markerne skråner ikke til habitatnaturtyperne. Da habitatnaturtyperne desuden ikke ligger i den fremherskende vindretning, vurderes det at der ikke sker en væsentlig påvirkning af habitatnaturtyperne.



Kategori 2 natur

Mark 7-0, 9-2, 14-0, 33-0 og 34-0 grænser til kategori 2 natur (overdrev). Ingen af udbringningsarealerne skrånere til naturområderne. Det vurderes derfor, at der ikke sker en tilstandsændring af den beskyttede natur.

Oversigt over kategori 1 og 2 natur fremgår af Bilag 10.

Kategori 3 natur

Der er natur omfattet af kategori 3 i umiddelbar nærhed af nogle af de nye udbringningsarealer:

Naturtype	Udbringningsareal	Afstand
Mose	83-0, 84-0	0-3 m

Øvrig natur beskyttet af Naturbeskyttelseslovens § 3

Der er øvrig natur, der er vejledende registreret § 3 beskyttet natur i umiddelbar nærhed af nogle af de nye udbringningsarealer:

Naturtype	Areal	Afstand
Søer	3-0, 4-0, 8-0, 9-0, 9-2, 10-0, 11-0, 12-0, 13-0, 32-0, 51-0, 52-0, 73-0, 74-0, 76-0, 83-0 og 84-0	0-85 m
Fersk eng	14-0, 34-0	

Oversigt over § 3 natur og potentiel ammoniakfølsom skov fremgår af Bilag 11.

Udbringning af flydende husdyrgødning på visse skrånende arealer

Nogle af markerne (32-0, 33-0 og 72-0) skrånere $>6^\circ$ inden for 20 m fra et beskyttet vandløb. Der gøres derfor opmærksom på Husdyrgødningsbekendtgørelsens § 30, hvoraf det følger at husdyrgødning ikke må udbringes på stejle skrånninger med en hældning på mere end 6° ned mod vandløb, søer over 100 m² eller kystvande inden for en afstand af 20 meter fra vandløbets, søens eller kystvandets afgrænsning. På stejle skrånninger med en hældning på mellem 6° og 12° omfatter dette dog ikke flydende husdyrgødning, som nedfældes i parallel retning i forhold til det nærliggende vandmiljø.

Thisted Kommunes vurdering:

Af Miljøstyrelsens WIKI-vejledningen fremgår følgende:

"Hvis afstanden mellem udbringningsarealet og naturområdet er over 100 meter, vil der sjældent kunne konstateres en påvirkning på over 1 kg N/ha - uanset husdyrgødningstype og anvendt teknologi. Kun i tilfælde med "worst case" tab af ammoniak og et udbringningsareal på over 100 ha vil der kunne konstateres påvirkninger på over 1 kg N/ha. "Worst case" vil typisk være udbringning af fast husdyrgødning uden nedbringning typisk ved udbringning ovenpå afgrøden. Ved anvendelse af flydende husdyrgødning er tabet



betydeligt mindre med de nuværende krav. Det gælder desuden, at jo tyndere gylle, jo hurtigere nedtrængning i jorden og jo mindre ammoniaktab. Ved udbringning af svinegylle og afgasset gylle vil der ikke være påvirkninger på over 1 kg N/ha bortset fra de nærmeste 10 meter. Kvæggyllen, som typisk har højere tørstofindhold, kan derimod have påvirkninger på over 1 kg N/ha indenfor de nærmeste 20 meter. Hvis gyllen nedbringes hurtigt, nedfældes eller der anvendes forsuret gylle er påvirkningen selv tæt på naturområder langt under 1 kg N/ha."

Afskæringskriterierne i godkendelsesbekendtgørelsen bilag 3 omfatter alene ammoniakfordampning fra stald og lager. Fordampningen fra udbringningsarealerne i forbindelse med udbringning af husdyrgødning er som udgangspunkt ikke reguleret af afskæringskriterierne i bilag 3. Det fremgår dog af Miljøstyrelsens WIKI-vejledning, at "Hvis de nærliggende naturarealer derimod ligger indenfor et Natura 2000 område eller indeholder yngle- rasteområder for bilag IV arter, kan der være behov for at stille skærpede vilkår".

Det vurderes jævnfør ovenstående at kategori 1 og 2, ikke bliver væsentligt påvirket i forbindelse med driften af arealerne.

De nye arealer vurderes at have været i hidtidig omdrift, og fortsat drift af arealerne vurderes derfor ikke at kunne have en væsentlig påvirkning på arealer omfattet af kategori 3 eller øvrig natur beskyttet af § 3. Tilstanden af de beskyttede naturtyper vurderes derfor ikke at ændre sig som følge af det ansøgte projekt.

Det vurderes, at når Husdyrbekendtgørelsens regler efterfølges, og der til enhver tid opretholdes de 2 m lovpligtige randzoner, vil det ansøgte ikke have en væsentlig påvirkning på beskyttede vandløb.



3.5.1 Øvrige forhold angående udbringningsarealer

Fredninger

Udbringningsarealerne ligger ikke i umiddelbar nærhed af fredede områder, der er følsomme over for kvælstofdeposition.

Beskyttede sten- og jorddiger

Markerne nr. 1-0, 4-0, 6-0, 7-0, 9-0, 9-2, 41-0, 52-0, 71-0, 72-0, 81-0 og 82-0 afgrænses delvis af beskyttede jorddiger.

Thisted Kommunes vurdering:

Den fortsatte drift af udspretningsarealerne vurderes ligeledes ikke at påvirke fortidsminder eller beskyttede sten- jorddiger, der grænser op til eller danner skel mellem udbringningsarealer. Der gøres opmærksom på at gravhøje og 2 m zonen omkring disse, ikke må jordbehandles eller anvendes til udspretningsareal.

Kommuneplan 2010-2022

Nogle af udbringningsarealerne ligger helt eller delvist indenfor områder, der i Kommuneplan 2010-2022 er udpeget som biologisk interesseområde med økologisk forbindelseslinje. Det drejer sig om arealerne 10-0, 12-0, 31-0, 32-0, 33-0, 34-0, 83-0 og 84-0. Det vurderes, at driften af arealerne ikke er i strid med kommuneplanen. Andre interesseområder i Kommuneplanen vurderes ikke at være af væsentlig betydning for driften af arealerne.

3.6 Bilag IV-arter (påvirkning fra udbringningsarealer)

Dyr og planter omfattet af bilag IV kan have levested, fødesøgningsområde eller sporadisk opholdssted på eller omkring bedriftens udbringningsarealer. En liste over de bilag IV-arter der vurderes at kunne have levested, fødesøgningsområde eller sporadisk opholdssted på eller omkring udbringningsarealerne fremgår af afsnittet "*Bilag IV-arter (påvirkning fra anlæg)*". I afsnittet er der desuden givet en kort beskrivelse af arterne.

Thisted Kommunes vurdering:

Udbringningsarealerne har hidtil været i omdrift, og det vurderes derfor, at fortsat drift ikke vil påvirke evt. bilag IV-arter. Med den eksisterende viden om de særligt beskyttede arters udbredelse og levevis, vurderes det, at driften på udbringningsarealerne ikke vil have væsentlige konsekvenser for evt. bilag IV-arter eller påvirke disses opholds-, yngle- eller levesteder. Thisted Kommune vurderer derfor, at den ansøgte drift har en neutral effekt på de ovenfor evt. bilag IV-arter.

3.7 BAT for udbringning af husdyrgødning

Ansøgers oplysninger:

Udbringningen sker i overensstemmelse med gældende bekendtgørelse om erhvervsmæssigt dyrehold, husdyrgødning ensilage m.v., der foreskriver udlægning ved anvendelse af slæbeslager eller nedfældning afhængig af arealet afgrøde. Overholdelse af disse regler vurderes som værende BAT.



Thisted Kommunes vurdering:

Ifølge "Introduktion til Miljøstyrelsens vejledende emissionsgrænseværdier opnåelige ved anvendelse af den bedste tilgængelige teknik (BAT) for husdyrbrug omfattet af husdyrgodkendelseslovens § 11 og § 12" (Miljøministeriet, 2010) er BAT for udbringning af husdyrgødning på arealer i Danmark udmøntet i de generelle regler.

Følges de generelle regler for udbringning af husdyrgødning, burde kravet for BAT på udbringningsarealer derfor være opfyldt. Udbringning af husdyrgødning skal følge de gældende regler.

Det følger af Bekendtgørelse om erhvervsmæssigt dyrehold, husdyrgødning, ensilage m.v. nr. 594 af 5. maj 2015 (Husdyrgødningsbekendtgørelsen), at der bl.a. ikke må udbringes husdyrgødning på vandmættet, oversvømmet, frossen eller snedækket jord. Udbringning af flydende husdyrgødning må kun ske ved udlægning ved slange eller slæbesko, nedfældning eller ved anvendelse af en teknologi, der er omfattet af Husdyrgødningsbekendtgørelsen § 28 stk. 4. Udbringning af flydende husdyrgødning på sort jord og fodergræsmarker skal ske ved nedfældning (jf. dog § 28 stk. 4-5 og 9).

Af Husdyrgødningsbekendtgørelsen, følger det endvidere, at fast husdyrgødning, der udbringes på sort jord, skal nedbringes hurtigst muligt og inden 6 timer.

Krav til BAT for udbringning af husdyrgødning vurderes at være opfyldt.

3.8 Gener fra udbringning

Af Miljøstyrelsens WIKI-vejledning fremgår følgende:

"Der kan forekomme lugt i forbindelse med udbringning af husdyrgødning. Udbringning af husdyrgødning foregår dog i kortere perioder, få gange om året, hvilket betyder, at disse lugtgener vil være af mindre betydning end lugt fra husdyrbrugets anlæg.

Særligt vedrørende lugt bemærkes, at det er praksis ved reguleringen af husdyrbrug at betragte landzonen som landbrugets erhvervsområde, og beboere af boliger i landzone må derfor acceptere visse af de ulemper, som kan være forbundet med at være nabo til et landbrug. Således må beboere i landzone tåle mere lugt fra husdyrbrug end beboere i byzone, hvor der er husdyrbrug i nærheden af byen, jf. f.eks. Miljøklagenævnets afgørelse "Broskovvej"."

På baggrund af Miljøstyrelsens vejledning og de gældende regler for udbringning af husdyrgødning, vurderes udbringning af husdyrgødning på de ansøgte nye arealer ikke at give unødige gener.

4 INDKOMNE HØRINGSSVAR

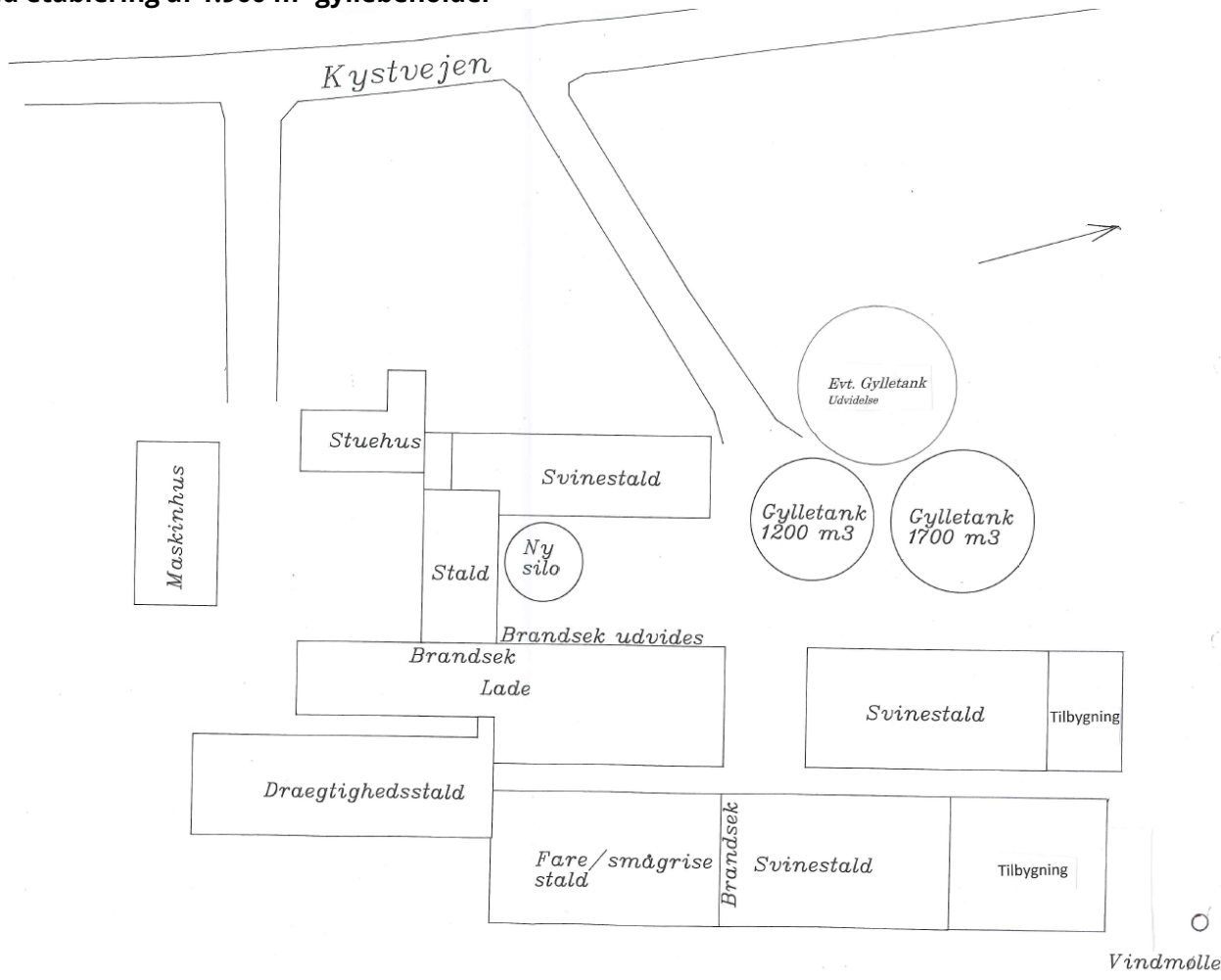
Ved høringsperiodens udløb er der ikke indkommet hørings svar.



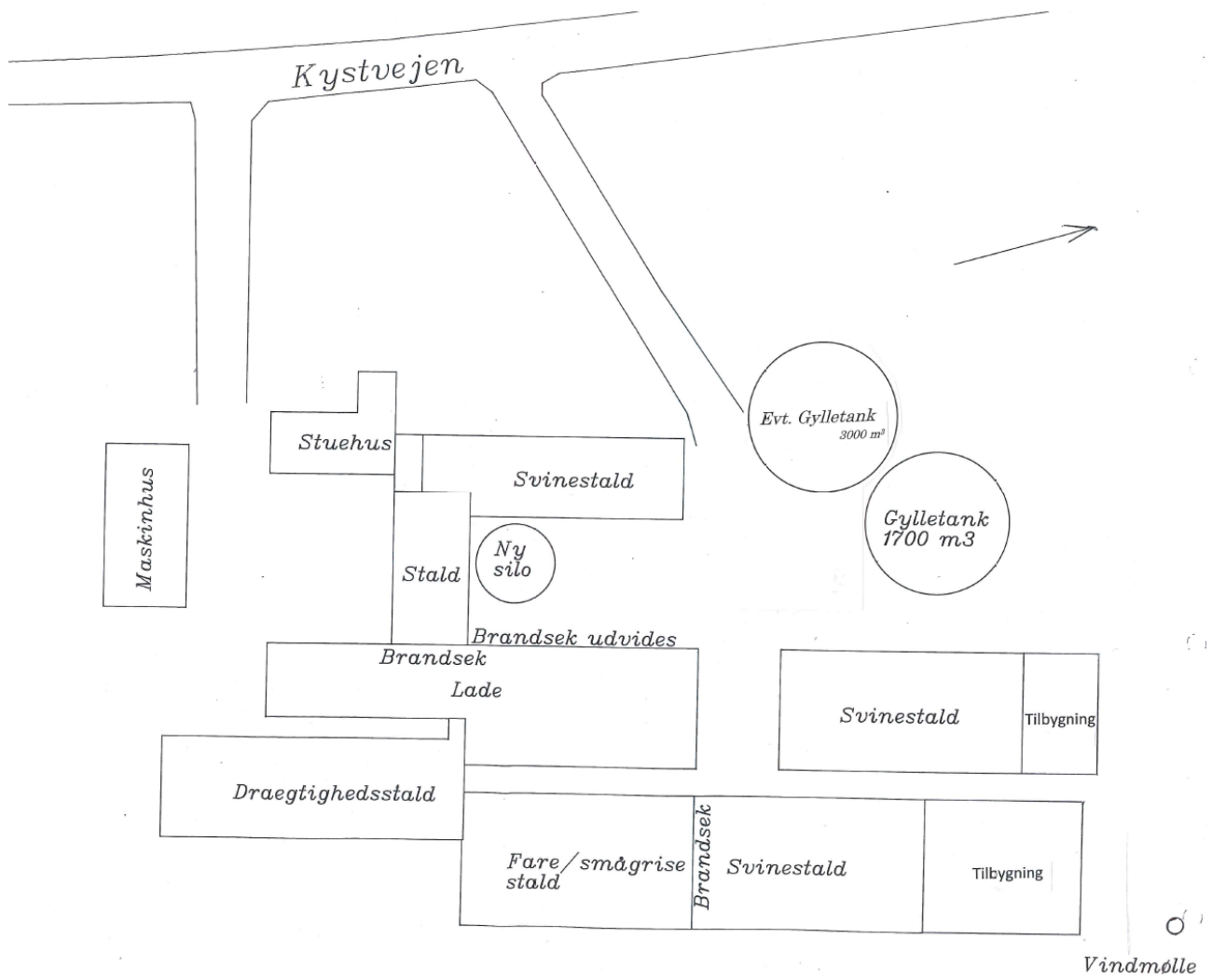
BILAG

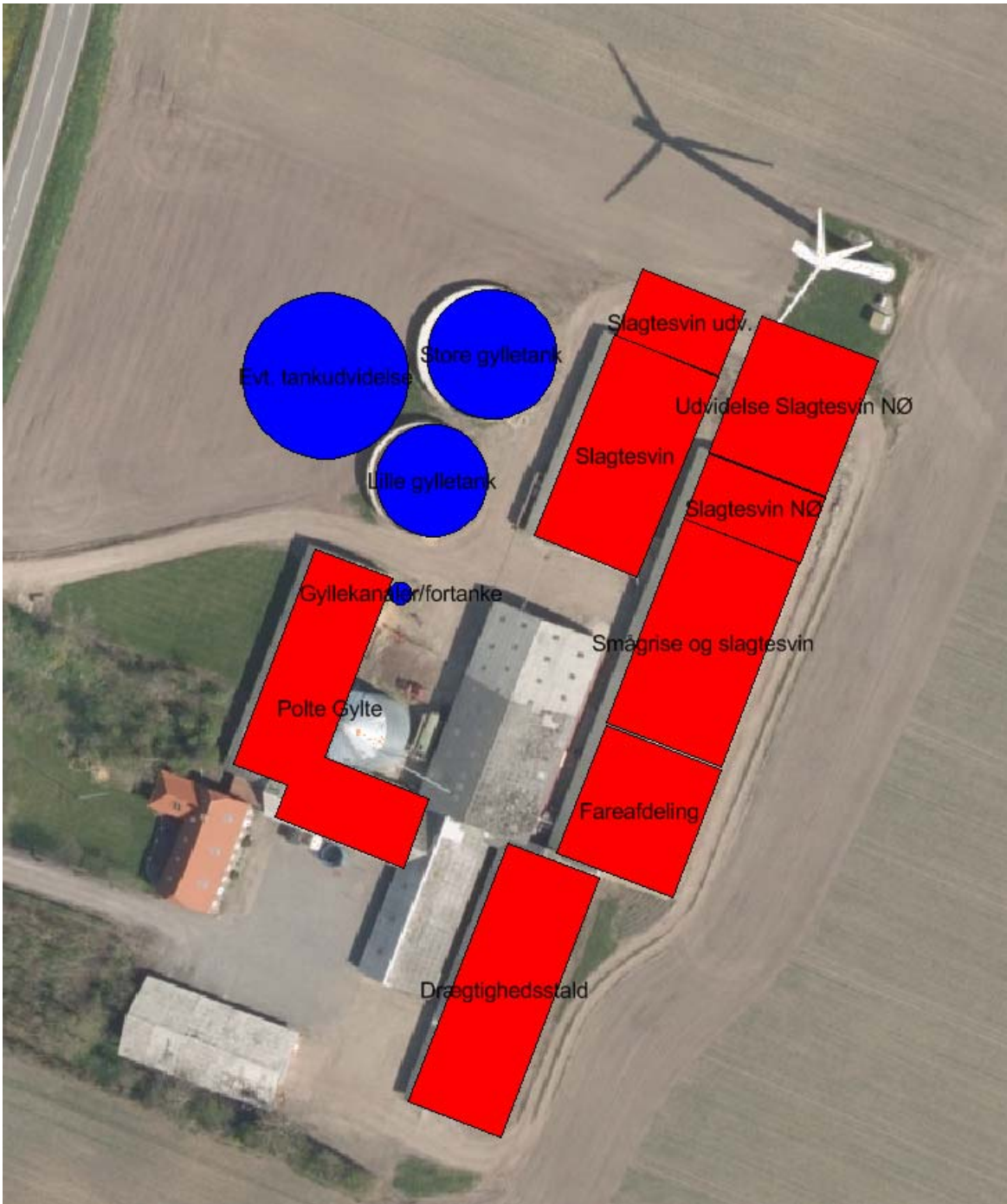
Bilag 1: Situationsplan

Ved etablering af 1.900 m³ gyllebeholder



Ved etablering af 3.000 m³ gyllebeholder





Bilag 2: Kapacitetserklæring

Scenarie med ny gyllebeholder:



Erklæring vedrørende tilstrækkelig opbevaringskapacitet for husdyrgødning

Silstrup den 6. december 2016

Vedrørende Ejendommen
Kystvejen 109
Trankær
7770 Vestervig

Alternativ opbevaringskapacitet (betinget af opnået tilskud)

Gylle

Efter udvidelse vil gødningproduktionen være

310 søer i løbe- dr. Stald a 3,92 tons pr. dyr	1.215 t
310 søer i farestald a 1,68 t pr. dyr	521 t
8450 smågrise á 0,144 t pr. dyr	1.217 t
7432 slagtesvin a 0,51 tons	3.790 t
Vaskeplads 200 m ²	140 t
Vaskevand vaskeplads	30 t
I alt	6.913 t

Krav 9 måneders opbevarings kapacitet 5.185 t

Gyllekapacitet

Eksisterende gylletank 1.700 m³

Ny gylletank som er erstatning for 1100 m³
eller supplerende ekstra gylletank ved siden af 3.000 m³

Gyllekummer (østlige stalde og sostalde) 750 m³

Ialt 5450 m³ svarende til 9,5 mdr.

I det omfang, der er uudnyttet kapacitet på anden ejet ejendom, Tygstrupvej 15, 7770 Vestervig, hvor der er tankkapacitet til 2330 m³, overføres der eventuelt gylle til opbevaring på denne ejendom.

Med den angivne produktion af gylle vil opbevaringskapaciteten i den ansøgte produktion tilstrækkelig.

Jørgen Røhrmann

Miljøkonsulent cand. agro.

Silstrupparken 2, 7700 Thisted

Tlf 96185730 Fax 96175351

e-mail jr@landbothy.dk



☐ Hurup: Industrivej 7 – 7760 Hurup
Fax 97 95 21 74

☐ Thisted: Silstrupvej 12 – 7700 Thisted
Fax 96 17 53 51

Tlf. 96 18 57 00
www.landbothy.dk

Erklæring vedrørende tilstrækkelig opbevaringskapacitet for husdyrgødning

Silstrup den 7. juni 2016

Vedrørende Ejendommen
Kystvejen 109
Trankær
7770 Vestervig

Opbevaringskapacitet

Gylle

Efter udvidelse vil gødningproduktionen være

310 søer i løbe- dr. Stald a 3,92 tons pr. dyr	1.215 t
310 søer i farestald a 1,68 t pr. dyr	521 t
8450 smågrise a 0,144 t pr. dyr	1.217 t
7432 slagtesvin a 0,51 tons	3.790 t
Vaskeplads 200 m ²	140 t
Vaskevand vaskeplads	30 t
I alt	6.913 t

Krav 9 måneders opbevarings kapacitet 5.185 t

Gyllekapacitet

Eksisterende gylletank	1.700 m ³	
Eksisterende gylletank	1.100 m ³	
Gyllekummer (østlige stalde og sostalde)	750 m ³	
Lejet tank Kalkjærvej 9 7770 Vestervig	530 m ³	
I alt		4080 m ³ svarende til 7 mdr.

Mulighed for lejet tankkapacitet Kystvejen 100, 7770 Vestervig 1200 m³ svarende til 2 mdr.

I det omfang, der er uudnyttet kapacitet på anden ejet ejendom, Tygstrupvej 15, 7770 Vestervig, hvor der er tankkapacitet til 2330 m³, overføres der eventuelt gylle til opbevaring på denne ejendom.

Med den angivne produktion af gylle og dybstrøelse er opbevaringskapaciteten i den ansøgte produktion tilstrækkelig.

Jørgen Røhrmann

Miljøkonsulent cand. agro.

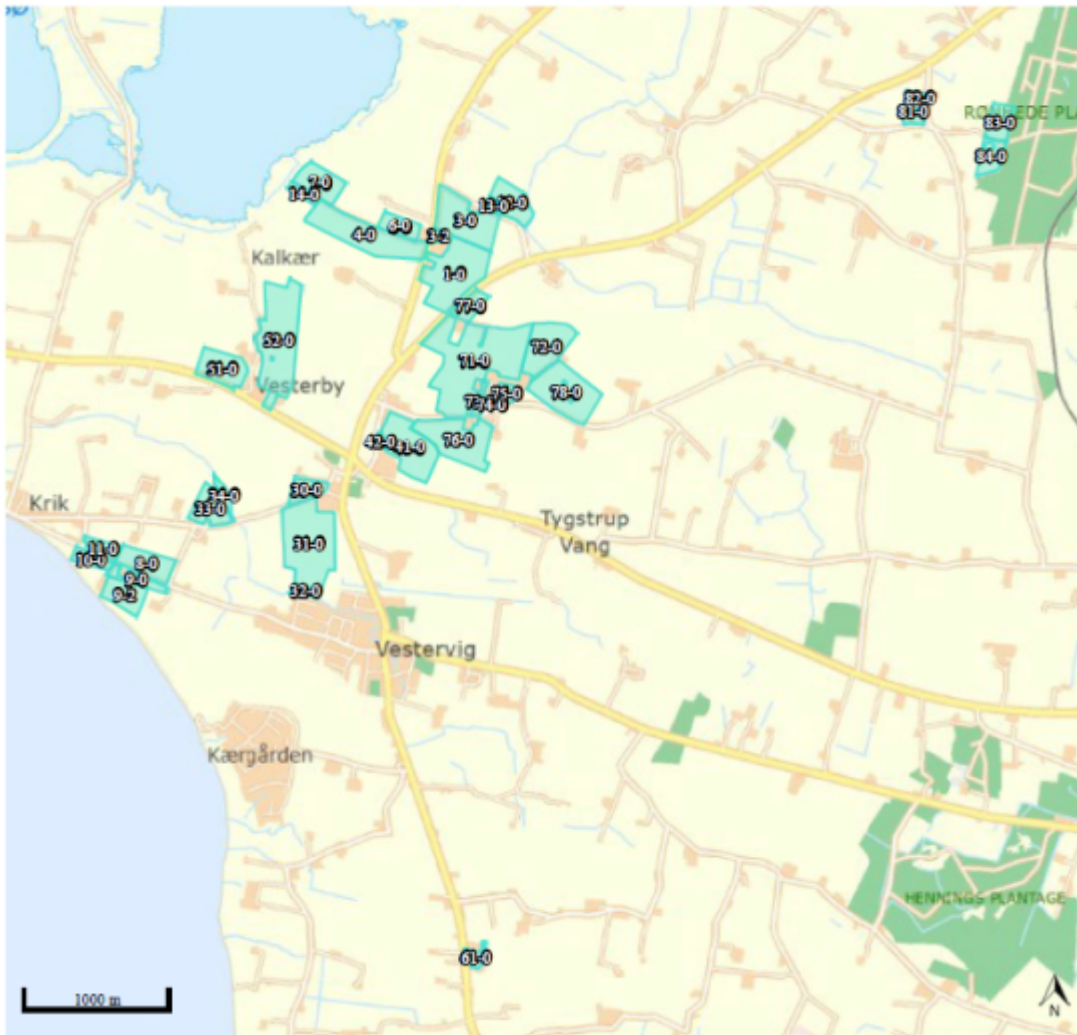
Silstrupparken 2, 7700 Thisted

Tlf 96185730 Fax 96175351

e-mail jr@landbothy.dk

Bilag 3: Udbringningsarealer

Alle udbringningsarealer



(kort fra www.husdyrgodkendelse.dk)

arealer_1



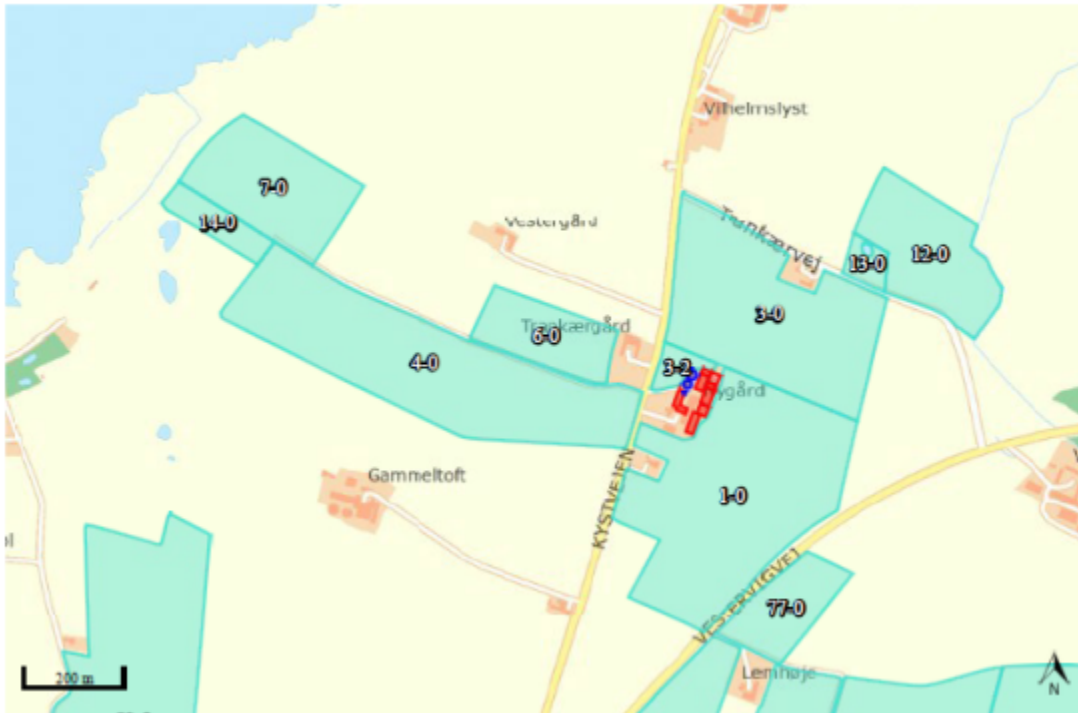
(kort fra www.husdyrgodkendelse.dk)

arealer_2

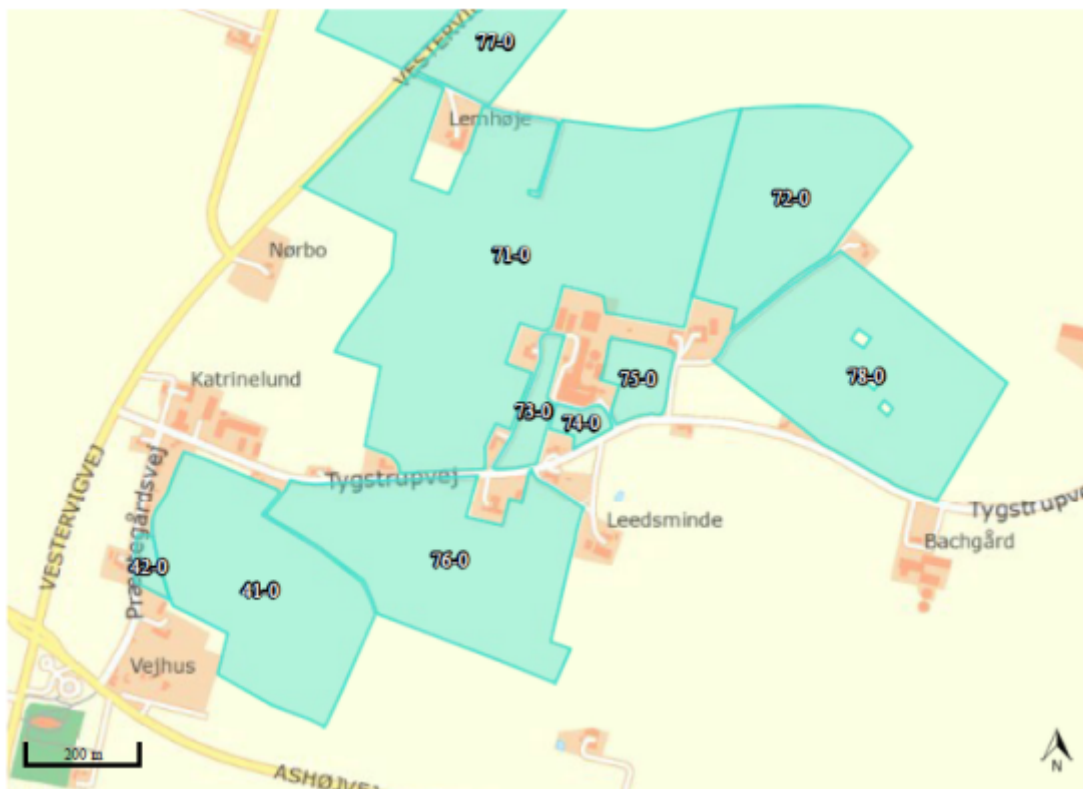


(kort fra www.husdyrgodkendelse.dk)

arealer_3



arealer_4



(kort fra www.husdyrgodkendelse.dk)

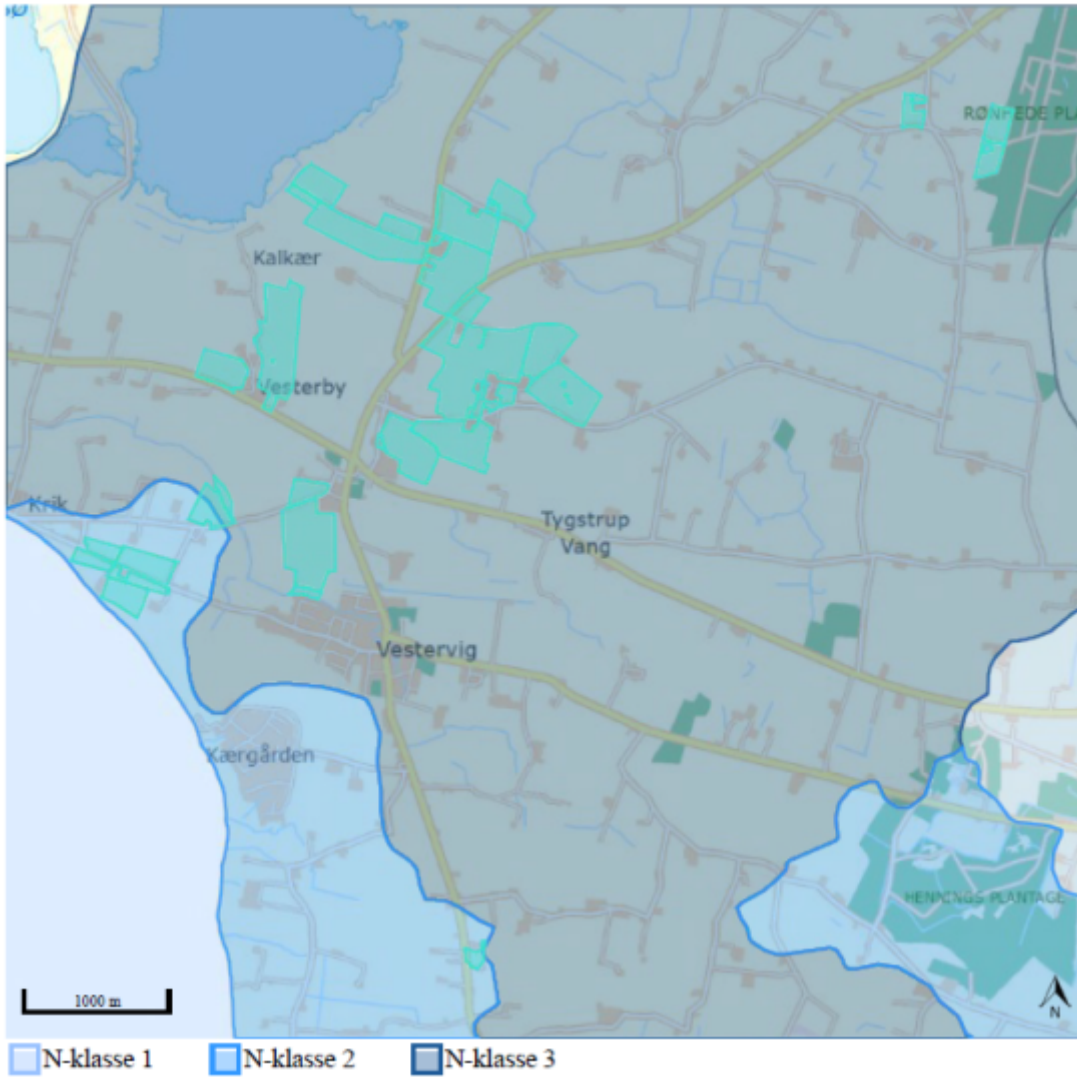
arealer_5



(kort fra www.husdyrgodkendelse.dk)

Bilag 4: Nitratklasser

Nitratklasser



(kort fra www.husdyrgodkendelse.dk)

Bilag 5: Beregningerne og beskrivelserne vedrørende nitrat til grundvand

Rapport: Arealvurdering husdyrgodkendelse, År: 2016,

ConTerra ApS

Sagsinformation:

Skema ID: 87551 Sagsnr: -
Ansøger navn: -
Ejendommens adr.: Kystvejen 109
Ejendommens postnr: 7770 By: Vestervig
Kommentar:
Beregninger baseret på skema 87551, version 5.

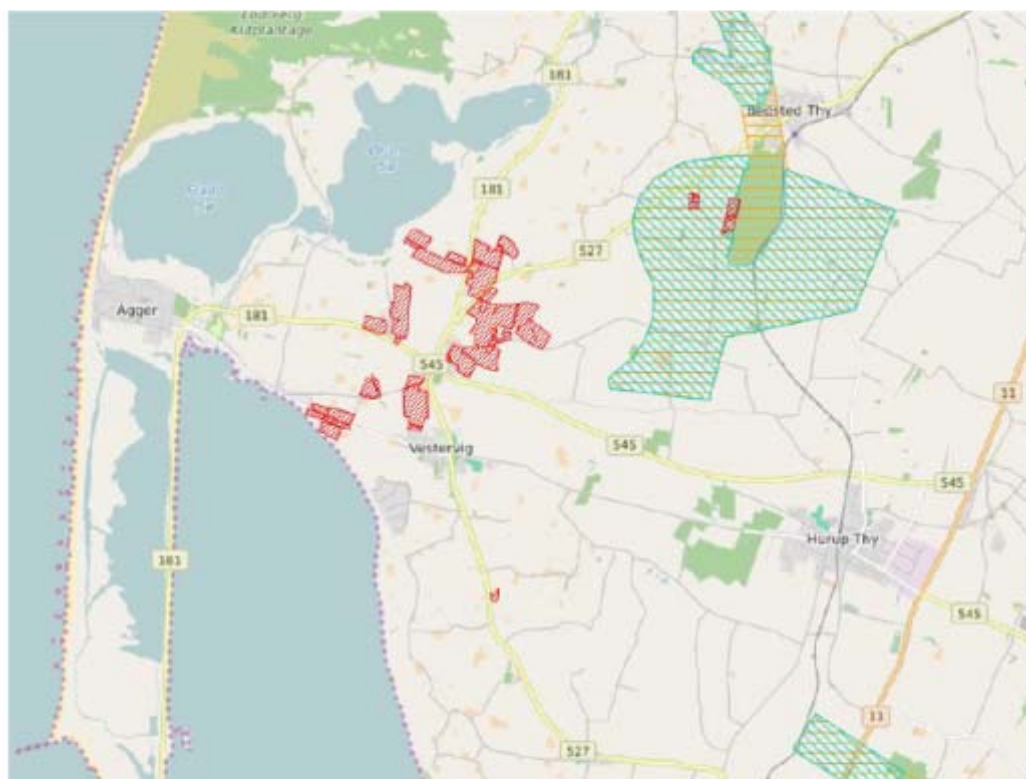
Arealvurdering – Nitratudvaskning til grundvand





I Danmark bruger vi urensset grundvand som drikkevand. Derfor skal grundvandet beskyttes mod forurening. På denne baggrund er der sket en kortlægning af landets grundvandsressourcer, som har inddelt landet i områder med særlige drikkevandsinteresser (OSD områder). Der er gennemført en overordnet kortlægning af grundvandets sårbarhed i forhold til nitrat. På den baggrund er der udarbejdet et kort over de nitratfølsomme områder. Herefter kortlægges områder, hvor der skal udarbejdes en indsatsplan på detailniveau, og der foretages en zonerings af områdets nitratfølsomhed. Slutteligt udarbejdes en indsatsplan, som beskriver de nødvendige indsatser for at sikre drikkevandsressourcen i forhold til drikkevandskvalitetskravet på 50 mg/l. Der er udarbejdet indsatsplaner for en række områder, mens kortlægningen er undervejs i andre områder. Kortlægningen af alle indsatsplanområder skal være afsluttet i 2015. I områder, hvor der endnu ikke er foretaget en zonerings, stilles der som hovedregel krav om, at udvaskningen af nitrat ikke må stige i de nitratfølsomme indvindingsområder (NFI), hvis udvaskningen overstiger 50 mg nitrat pr liter.

Er der udarbejdet en indsatsplan skal der stilles vilkår, som sikrer at indsatsplanen overholdes. Der kan dog kun stilles vilkår, så udvaskningen reduceres til et niveau svarende til udvaskningen fra et tilsvarende planteavlbrug eller til et udvaskningsniveau svarende til nitratklasse 3. Tilsvarende vilkår kan stilles til zonerede områder i den statslige kortlægning, hvor der endnu ikke er udarbejdet en indsatsplan. I rapporten tages der udgangspunkt i, at der også stilles skærpede vilkår til zonerede områder.

Ansøgning:

Det samlede harmoniareal er 228,1 ha. Ud af det samlede harmoniareal er der 10 ha i NFI. Af det samlede areal i NFI er 10 ha zoneret.



Legende:	
	NFI områder.
	Indsats områder med hensyn til nitrat.
	Udbringnings arealer i ansøgningen.
	Aftale arealer i ansøgningen.

Harmoniarealer i ansøgningen

Arealer i NFI:

Mark nr.	Mark areal	Areal i NFI
81-0	2,38 ha.	2,38 ha.
82-0	0,47 ha.	0,47 ha.
83-0	3,94 ha.	3,94 ha.
84-0	3,27 ha.	3,27 ha.

I den følgende tabel er de harmoniarealer i ansøgningen listet, hvis placering i forhold til status på den statslige kortlægning/indsatsplanlægning afgør, hvilke krav der stilles til udvaskning.

Mark nr.	Mark areal	NFI Areal indsatsområde (ha)	Ansøgt udv. (mg/l)	Planteavl udv. (mg/l)
81-0	2,38	2,38	53	51
82-0	0,47	0,47	53	51
83-0	3,94	3,94	53	51
84-0	3,27	3,27	53	51
SUM:	10	10	-	-

Vurdering

Den gennemsnitlige nitratudvaskning fra det ansøgte projekt overstiger 50 mg nitrat/l, men giver ikke anledning til en stigning i forhold til det nuværende udvaskningsniveau. Udvasningen overstiger dog niveauet fra et standardplanteavlsbrug i området på markerne 81-0, 82-0, 83-0 og 84-0 og giver dermed anledning til en uacceptabel høj udvaskning set i lyset af grundvandets prioritering i området. Udvasningskravet kan kun opfyldes, hvis der i det givne område stilles vilkår for de 10 ha i området, der er udpeget som zoneret/indsatsområde.

Konklusion

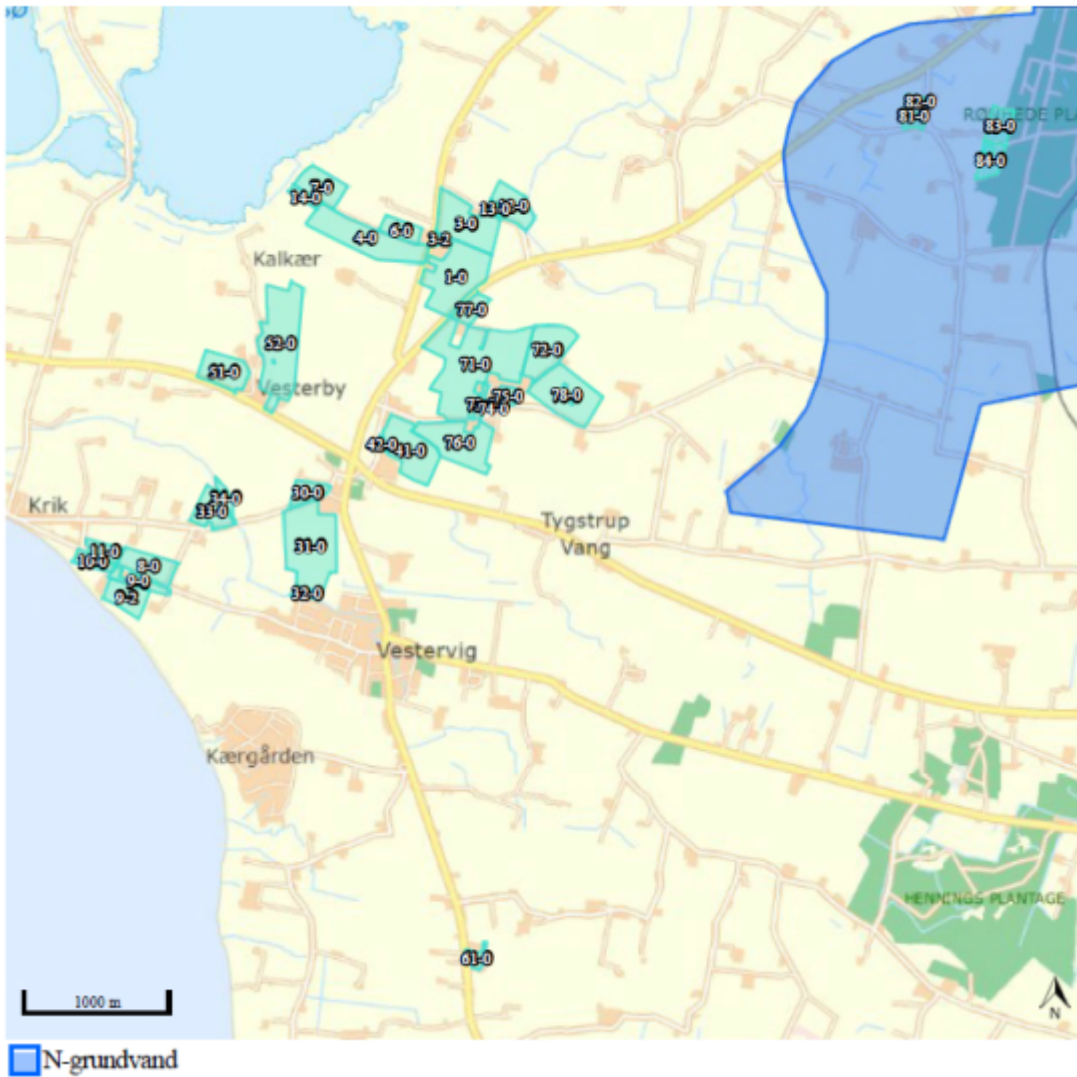
Der er arealer hvor der er foretaget zoneret. Udvasningen for disse arealer er større end udvasningen fra en tilsvarende planteavlsbrug. Det skal vurderes om der skal stilles særlige vilkår for at reducere udvasningen. Er der en vedtaget indsatsplan skal udvasningen endvidere vurderes i forhold til kravene i planen.

Der er ikke indtegnet arealer i andre kommuner.

Der er ikke indtegnet aftale-arealer i ansøgningen.

Bilag 6: Nitratfølsomme indvindingsområder

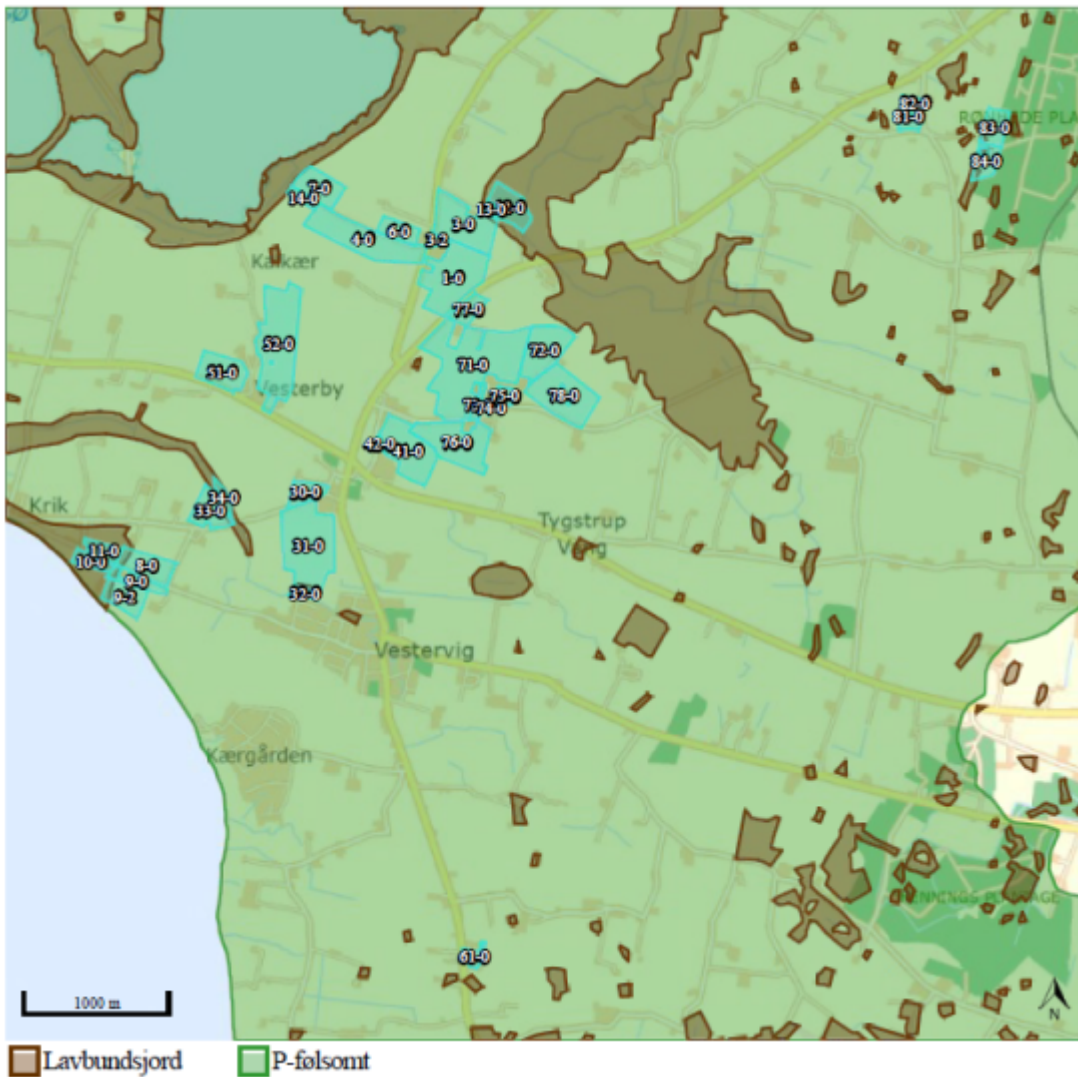
Nitratfølsomme indvindingsområder



(kort fra www.husdyrgodkendelse.dk)

Bilag 7: Fosforfølsomme områder

Fosforfølsomme områder



(kort fra www.husdyrgodkendelse.dk)

Bilag 8: Beregningerne og beskrivelserne vedrørende udvaskning til overfladevande – kyst

Rapport: Arealvurdering husdyrgodkendelse, År: 2016,

ConTerra ApS

Sagsinformation:

Skema ID: 87551 Sagsnr: -
Ansøger navn: -
Ejendommens adr.: Kystvejen 109
Ejendommens postnr: 7770 By: Vestervig
Kommentar:
Beregninger baseret på skema 87551, version 5.

Habitatvurdering - Nitrat- og fosforudvaskning til overfladevande (Kyst)

I Danmark er der udpeget en række internationale naturområder. Områderne betegnes samlet Natura 2000 områder og består af Habitat- og Fuglebeskyttelsesområder. Dele af fuglebeskyttelsesområderne er tillige udpeget som Ramsarområder. Mange Natura 2000 områder er placeret i kystområder og 85 procent af det danske landareal afvander til Natura 2000. Ved godkendelse af et husdyrbrug skal det sikres at ændringen ikke påvirker Natura 2000 området negativt. Ved vurderingen af om et konkret projekt påvirker et Natura 2000 område skal det sikres, at der samlet set ikke sker en negativ påvirkning fra husdyrholdene i området, og at projektet i sig selv ikke har en negativ påvirkning. Efterfølgende vurderes det, hvordan det ansøgte projekt påvirker Natura 2000 områderne med kvælstof ved afstrømning fra harmoniarealerne. Vurderingen følger Miljøstyrelsens vejledning og Miljø- og Naturklagenævns praksis fra den principielle afgørelse MKN-130-00166 af 3. november 2010 og Miljøstyrelsens notat om Kammeradvokatens vurdering af Nitratmodellen af 6. Oktober 2014. Husdyrbrugloven regulerer alene den del af udvaskningen, som kan tilskrives husdyrgødningen. Den øvrige udvaskning bliver ikke reguleret via husdyrbrugloven.

Vurdering af husdyrholdet på oplandsniveau i forhold til kvælstof, afskæringskriterie 1

Det er en vigtig forudsætning for beskyttelsesniveauet i husdyrgodkendelsesbekendtgørelsen, at den samlede husdyrproduktion i Danmark ikke forventes at stige. Da udviklingen i husdyrholdet ikke er ensartet i hele landet, skal udviklingen vurderes i de kystoplande som påvirkes af projektet. Udviklingen i dyreholdet ses fra 2007, som er udgangspunktet for den baseline, der er fastlagt for udarbejdelse af vandplanerne. Vurderingen af påvirkning fra projektet i kumulation med andre projekter afhænger af udviklingen i det samlede dyrehold i de kystoplande, hvor anlæget er placeret. Jf. miljøstyrelsens vejledning om miljøregulering af husdyrhold er der større usikkerheder i CHR-dataene for små områder med få antal dyreenheder. For oplande der er mindre end 1.000 ha anvendes oplandets markbalance til at vurdere, om dyretrykket er stigende i et opland, mens CHR data anvendes i oplande, der er større end 1.000 ha. Der anvendes seneste CHR- og gødningsregnskabs-data. Hvis dyretrykket er faldende i et kystopland, og der ikke er andre kilder, som medfører at den samlede kvælstofpåvirkning øges, kan det konkluderes, at der ikke vil være en kumulativ effekt fra det ansøgte projekt sammenholdt med den øvrige kvælstofpåvirkning i oplandet. Hvis dyreholdet er steget mere end 1% (jf. Miljøstyrelsens notat om Kammeradvokatens vurdering af Nitratmodellen af 6. Oktober 2014), eller andre forhold gør, at den samlede kvælstofbelastning er stigende, så vil en yderligere påvirkning medføre en kumulativ effekt. Projektet vil derfor kun kunne godkendes, hvis Natura 2000 området ikke påvirkes af den ansøgte produktion. Er udvaskningen fra harmoniarealerne i kystoplandene til Natura 2000 områder, mindre end eller lig udvaskningen fra et tilsvarende planteavlslagsbrug antages det, at projektet ikke påvirker kvælstofbelastningen af Natura 2000 området. (jf. MKN-130-00166 af 3. november 2010). Kravet til udvaskningen beregnes i praksis som et vægtnet gennemsnit mellem udvaskningskravet for arealer i kystoplande med stigende dyretryk og arealet i øvrige oplande. Marker som ligger i flere oplande opdeles og regnes med til de respektive oplande.

Vurdering af det konkrete projekts påvirkning i forhold til kvælstof, afskæringskriterier 2A og 2B

Ud fra en analyse udarbejdet af DMU har Miljøstyrelsen fastsat afskæringskriterier for, hvor stor en andel af den samlede nitratudvaskning, et enkelt husdyrbrug må bidrage i et kystopland, uden projektet medfører skadevirkning fra på Natura 2000 området. Natura 2000 områder, der kan karakteriseres som lukkede bassiner med ringe vandudskiftning eller et vandområde som er meget lidt eutrofieret betragtes som meget sårbare. Øvrige Natura 2000 områder betragtes som sårbare. Kystområder uden for Natura 2000 betragtes ikke som sårbare. Opdelingen følger Miljøstyrelsens sårbarhedskortlægning. Afhængig af sårbarhed anvendes følgende afskæringskriterier for Natura 2000 områder.

Pkt. 2A sårbare recipienter: Projektet kan kun godkendes, hvis nitratudvaskningen fra den ansøgte husdyrproduktion er mindre end 5 pct. af den samlede nitratudvaskning fra alle kilder i det aktuelle kystopland.

Pkt. 2B meget sårbare recipienter: Projektet kan kun godkendes, hvis nitratudvaskningen fra den ansøgte husdyrproduktion er mindre end 1 pct. af den samlede nitratudvaskning fra alle kilder i det aktuelle opland.

Vurdering af det konkrete projekts påvirkning i forhold til fosfor

Ifølge husdyrgodkendelsesloven skal det undersøges om beskyttelsesniveauet for fosforoverskuddet er overholdt. Herefter vurderes om der er grundlag for skærpelse efter kriterierne i husdyrbekendtgørelsens bilag 4. Vurderingen af grundlaget for skærpelse af beskyttelsesniveauet eller yderligere, målrettede vilkår, i forhold til fosfor, baseres på en vurdering af "Worst Case" situationen. Det maksimale tab for et sammenhængende landbrugsareal vurderes på nuværende tidspunkt at være 1 kg P/ha. Udyrkede arealer har et tab på ca. 0,08 kg P/ha og i landbrugsjorden ophobes i gennemsnit 2.000 kg P/ha i de øverste 25 cm. Der stilles krav om skærpelse af beskyttelsesniveauet i forhold til fosfor, hvis fosforforøgelsen i forhold til udgangspunktet (2.000 kg P/ha) stiger med mere end 5 pct. over en 8-årig periode.

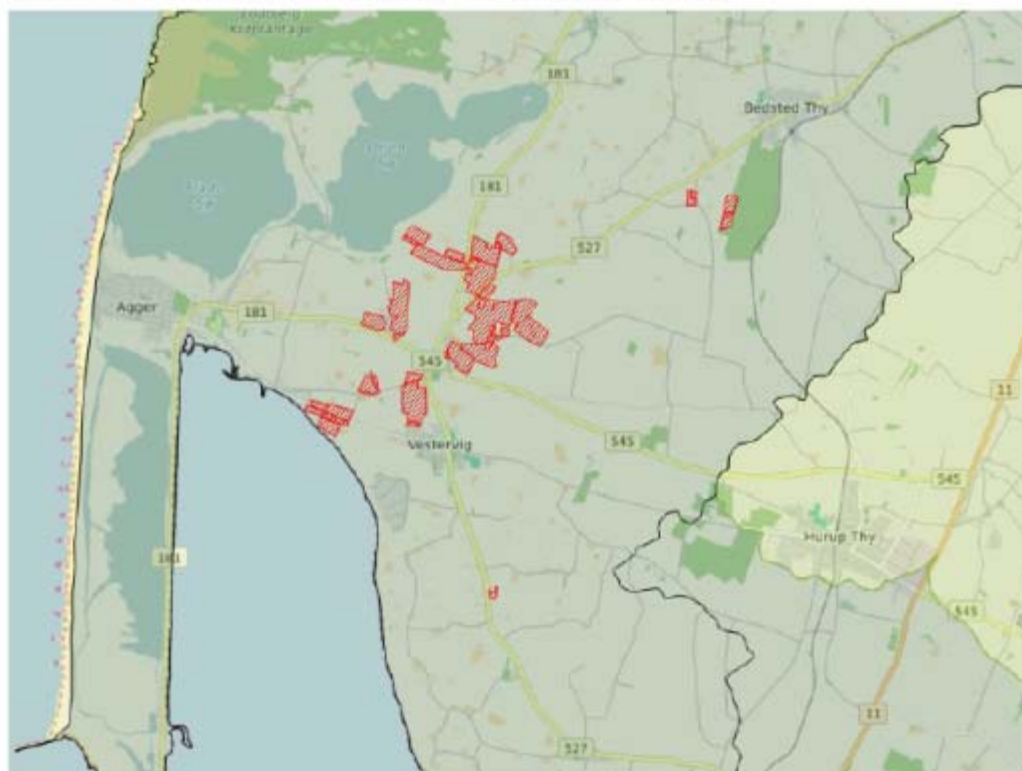
Endvidere vurderes landskabets betydning for de pågældende arealers overfladeafstrømning med fosfor til søer. Der laves en vurdering på baggrund af om udbringningsarealerne er indenfor en 20 meters afstand til en sø og/eller bedriftens udbringningsarealer har en hældning på mere end 6 grader.

Ansøgning:

Af ansøgningen fremgår et samlet harmoniareal på 228,1 ha. og en udvaskningen i ansøgt drift på 60,5 kg N/ha. Den maksimalt tilladte udvaskning for den konkrete ansøgning, DE(max) er beregnet til 60,6 kg N/ha. For de samlede harmoniarealer er det beregnet at udvaskningen ved planteavl er 58,6 kg N/ha.

I den konkrete ansøgning er der 228,13 ha udbringningsarealer beliggende indenfor oplande til Natura2000 vandområder, der er overbelastede med fosfor.

Af ansøgningen fremgår, at der i ansøgt drift er et fosfor overskud på 13,2 kgP/ha/år.



Legende:

	Oplande til meget sårbare og fosforbelastede Natura2000 områder
	Oplande til sårbare Natura2000 områder.
	Oplande til ikke sårbare områder.
	Kystoplands grænse.
	Udbringnings arealer i ansøgningen.
	Aftale arealer i ansøgningen.

Natura 2000 områder

I det følgende beskrives de Natura 2000 områder, der potentielt kan påvirkes af ansøgte projekt.

Habitatområde Agger Tange, Nissum Bredning, Skibsted Fjord og Agerø

Udpegningsgrundlaget for EF-habitatområde 28: Agger Tange, Nissum Bredning, Skibsted fjord og Agerø er blandt andet

habitatnaturtyperne: Sandbanke (1110), Mudder- og sandflader blottet ved ebbe (1140), Kystlaguner og strandsøer (1150), Bugt (1160) og Rev (1170). For disse habitattyper fremgår det af Danmarks miljøundersøgelses rapport: "Kriterier for gunstig bevaringsstatus for EF-habitatdirektivets 8 marine naturtyper", at eutrofiering har haft negativ effekt på naturtypernes sammensætning af flora og fauna. Det bemærkes i rapporten, at eutrofieringsniveauet bør falde mod mere naturlige niveauer, så bundvegetation og fauna kan genoprettes. Yderligere tilførsel af næringsstoffer til habitatområdet vurderes således, at kunne være til skade for naturtyper i EF-habitatområdet, idet den gunstige bevaringsstatus for de nævnte habitattyper ikke kan genoprettes eller sikres med den nuværende belastning.

Oplande der helt eller delvist afvander til Agger Tange, Nissum Bredning, Skibsted Fjord og Agerø:

- Kaas Bredning, Venø Bugt og Sallingsund
- Nissum Bredning
- Vest for Mors

Fuglebeskyttelsesområde Agger Tange

Udpegningsgrundlaget for fuglebeskyttelsesområde 23: Agger Tange er: rørdrum, pibe- og sangsvane, kortnæbbet gås, lysbuget knortegås, pibe-, spids- og krikand, rørhøg, lille kobbersnepe, klyde, hjejle, almindelig ryle, brushane, fjord-, dværg-, split- og havterne og mosehornugle. Sangsvanens fødegrundlag er rodhæftet undervandsvegetation på lavt vand samt græs på strandenge. Sangsvanen fouragerer i stor udstrækning på vintergrønne marker og anvender vandfladen til at søge tilflugt til for eksempel om natten. Sangsvanens oprindelige fødegrundlag i fjorden er truet af eutrofiering. Danmarks kystnære fjordområder har været tilført unaturligt store mængder af næringsstofferne kvælstof og fosfor, hvilket har ført til eutrofiering. Eutrofieringen skyldes belastning med næringsstoffer, der tilføres ved afstrømning fra landbrugsarealer kombineret med effekten af tidligere tiders belastning med spildevand. Resultatet af næringstilstrømningen er en massiv algevækst, som skygger bundvegetationen væk. I værste tilfælde kan en forøget næringsstofforforsel medvirke til iltvind, der påvirker forekomsten af bunddyr og fisk i en negativ retning. Dermed forringes fødegrundlaget for mange af de arter af fugle, der lever i Danmarks kystnære fjordområder. I de mest lavvandede områder af Limfjorden resulterer eutrofieringen i en masseopblomstring af enårige macroalger, der er med til at nedsætte ålegræssets fladeudbredelse. I områder med større vanddybde resulterer eutrofieringen i masseopblomstring af planteplankton, der nedsætter sigtedybden og reducerer ålegræs og flerårige tangarters dybdeudbredelse. Yderligere tilførsel af næringsstoffer til fuglebeskyttelsesområdet vurderes således, at kunne være til skade for arterne i fuglebeskyttelsesområdet, idet den gunstige bevaringsstatus ikke kan genoprettes eller sikres med den nuværende belastning.

Oplande der helt eller delvist afvander til Agger Tange:

- Nissum Bredning

Fuglebeskyttelsesområde Nissum Bredning

Udpegningsgrundlaget for fuglebeskyttelsesområde 28: Nissum Bredning er: hvinand og toppet skallesluger. Danmarks kystnære fjordområder har været tilført unaturligt store mængder af næringsstofferne kvælstof og fosfor, hvilket har ført til eutrofiering. Eutrofieringen skyldes belastning med næringsstoffer, der tilføres ved afstrømning fra landbrugsarealer kombineret med effekten af tidligere tiders belastning med spildevand. Resultatet af næringstilstrømningen er en massiv algevækst, som skygger bundvegetationen væk. I værste tilfælde kan en forøget næringsstofforforsel medvirke til iltvind, der påvirker forekomsten af bunddyr og fisk i en negativ retning. Dermed forringes fødegrundlaget for fuglene på udpegningsgrundlaget. I de mest lavvandede områder af Limfjorden resulterer eutrofieringen i en masseopblomstring af enårige macroalger, der er med til at nedsætte ålegræssets fladeudbredelse. I områder med større vanddybde resulterer eutrofieringen i masseopblomstring af planteplankton, der nedsætter sigtedybden og reducerer ålegræs og flerårige tangarters dybdeudbredelse. Yderligere tilførsel af næringsstoffer til fuglebeskyttelsesområdet vurderes således, at kunne være til skade for arterne i fuglebeskyttelsesområdet, idet den gunstige bevaringsstatus ikke kan genoprettes eller sikres med den nuværende belastning.

Oplande der helt eller delvist afvander til Nissum Bredning:

- Nissum Bredning

Fuglebeskyttelsesområde Harboøre Tange, Plet Enge og Gjeller Sø

Udpegningsgrundlaget for fuglebeskyttelsesområde 39: Harboøre Tange, Plet Enge og Gjeller Sø er: sangsvane, kortnæbbet gås, bramgås, lysbuget knortegås, hvidbrystet præstekrave, klyde, almindelig ryle, brushane, mosehornugle, fjord- og dværterne. Sangsvanens fødegrundlag er rodhæftet undervandsvegetation på lavt vand samt græs på strandenge. Sangsvanen fouragerer i stor udstrækning på vintergrønne marker og anvender vandfladen til at søge tilflugt til for eksempel om natten. Sangsvanens oprindelige fødegrundlag i fjorden er truet af eutrofiering. For arten lysbuget knortegås er reduktion af fødegrundlaget i form af ålegræs en alvorlig trussel. Danmarks kystnære fjordområder har været tilført unaturligt store mængder af næringsstofferne kvælstof og fosfor, hvilket har ført til eutrofiering. Eutrofieringen skyldes belastning med næringsstoffer, der tilføres ved afstrømning fra landbrugsarealer kombineret med effekten af tidligere tiders belastning med spildevand. Resultatet af næringstilstrømningen er en massiv algevækst, som skygger bundvegetationen væk. I værste tilfælde kan en forøget næringsstofforforsel medvirke til iltvind, der påvirker forekomsten af bunddyr og fisk i en negativ retning. Dermed forringes fødegrundlaget for mange af de arter af fugle, der lever i Danmarks kystnære fjordområder. I de mest lavvandede områder af Limfjorden resulterer eutrofieringen i en masseopblomstring af enårige macroalger, der er med til at nedsætte ålegræssets fladeudbredelse. I områder med større vanddybde resulterer eutrofieringen i masseopblomstring af planteplankton, der nedsætter sigtedybden og reducerer ålegræs og flerårige tangarters dybdeudbredelse. Yderligere tilførsel af næringsstoffer til fuglebeskyttelsesområdet vurderes således, at kunne være til skade for arterne i fuglebeskyttelsesområdet, idet den gunstige bevaringsstatus ikke

kan genoprettes eller sikres med den nuværende belastning.

Oplande der helt eller delvist afvander til Harboøre Tange, Plet Enge og Gjeller Sø:

- Nissum Bredning

Beregning af projektets påvirkning i berørte kystoplande

For at vurdere projektets andel af den samlede udvaskning fra et givet kystopland, som afvander til et Natura 2000 område beregnes bidraget fra projektet og fra det samlede kystopland.

De faktiske udvaskninger fra oplandene er beregnet fra hhv. dyrket og øvrigt areal. Det dyrkede areal svarer til oplandets samlede registrerede areal i det generelle landbrugsregister, mens det øvrige areal er oplandets resterende areal. N-udvaskningen for det dyrkede areal er beregnet som en N-nettobalance med værktøjet CTtools. Heri beregnes det potentielle tab af N for hver enkelt mark i oplandet på baggrund af oplysninger om afgrødevalg, jordtype, mængder og typer af tildelt N-gødning, udbytteforhold m.m. ud fra landbrugets registerdata. N-udvaskningen beregnes som differencen mellem N-input og N-output på markniveau. Kvælstofudvaskningen fra det øvrige opland følger standardberegningen i Miljøstyrelsens vejledning om miljøregulering af husdyrhold. Reduktionsprocenten er arealvægtet i forhold til reduktionspotentialekortet, som ligger til grund for nitratklasseme i oplandet. Den påvirkning fra projektet som kan tilskrives husdyrgødningen er beregnet som differencen mellem den faktiske udvaskning, Udvasning DE(reel) fra ansøgningsystemet og den beregnede udvaskning fra et tilsvarende planteavlbrug.

Bidrag fra husdyrgødning - Vurdering af påvirkningen fra det konkrete projekt

For hvert kystopland som afvander til sårbare Natura 2000 områder beregnes projektets påvirkning. Til den videre vurdering, beregnes hvor stor en del af den samlede udvaskning fra husdyrbruget som kan tilskrives husdyrgødning. Bidraget fra husdyrgødningen beregnes som differencen mellem den beregnede udvaskning ved den aktuelle drift (Udvasning DE (reel)) og den beregnede udvaskning fra et tilsvarende planteavlbrug. Det er kun den del af udvaskningen, der stammer fra husdyrgødningen, som indgår i de videre beregninger. Bidraget fra husdyrgødningen beregnes for den samlede drift.

Udvasning ved DE (reel):	60,5 kg N/ha
Udvasningen for et standard-planteavlbrug:	- 58,6 kg N/ha
Påvirkning fra husdyrgødning:	= 1,9 kg N/ha

Påvirkning i kystoplande

Vurdering af risikoen for kumulativ effekt, værdierne for den samlede kvælstofpåvirkning og projektets påvirkning i de aktuelle kystoplande er opstillet herunder. For hvert kystopland er det vurderet om projektet overholder de to afskæringskriterier.

	Nissum Bredning
Harmoniareal fra ansøgning i opland:	228,13 ha
Aftaleareal fra ansøgning i opland:	-
Dyrket areal i opland:	39058 ha
Øvrigt areal i opland:	20951 ha
Samlet areal i opland:	60009 ha

	Nissum Bredning
Vurdering af kumulativ effekt:	
Er der stigende dyretryk?	Nej
Er der andre kilder som medfører en øget kvælstofbelastning i oplandet?	Nej
DEmax Øvrige:	-
DEmax Planteavl:	-
DEmax Stigende husdyrtryk:	-
Kvælstofbidrag opland:	
Reduktionsprocent:	76 %
N-bidrag til Natura 2000 fra dyrket areal:	474053 kgN
N-bidrag til Natura 2000 fra øvrigt areal:	50282 kgN
N-bidrag til Natura 2000 total:	524335 kgN
Kvælstofbidrag projekt:	
N-bidrag fra husdyrgødning:	1,9 kgN/ha
Red. potentiale fra harmoniarealer:	29,3 %
N-påvirkning fra harmoniarealer i ansøgning:	306,6 kgN
N-bidrag fra aftalearealer:	0 kgN/ha
Red. potentiale fra aftalearealer:	0 %
N-påvirkning fra aftalearealer i ansøgning:	0 kgN
Samlet N-bidrag:	306,6 kgN
N-påvirkning i procent fra ansøgt drift:	0 %
Vægtet maksimal N-udvaskning på bedriften:	-
Bedriftens reelle N-udvaskningsniveau (DEreel):	60,5 kgN/ha
Opsummering:	
Overholdes afskæringskriterie 1?	Ja
Overholdes kriterie 2A (5 procent)?	-
Overholdes kriterie 2B (1 procent)?	Ja

		Nissum Bredning
Fosforbidrag opland:		
P-bidrag til Natura2000 fra dyrket areal:		7812 kgP
P-bidrag til Natura2000 fra øvrigt areal:		1676 kgP
P-bidrag fra øvrige kilder (bebyggelse):		5537 kgP
P-bidrag til Natura2000 total:		15025 kgP
Fosforbidrag projekt:		
Fosforoverskud pr. ha. jf. ansøgning:		13,2 kgP/ha
Procentvis P-forøgelse i godkendelsesperioden:		5,28 %
Worst case påvirkning fra husdyrbruget:		12,05 kgP
Worst case fosforoverskud pr. ha aftalearealer:		-
Procentvis P-forøgelse i godkendelsesperioden aftalearealer:		-
Worst case fosforpåvirkning fra aftalearealer i ansøgning:		-
Samlet P-Bidrag:		12,05 kgP
Påvirkning i % fra ansøgt drift:		0,08 %
Opsummering:		
Overholdes kriteriet for påvirkning af overfladevand med fosfor? (5 %)		Ja
Er det generelle beskyttelsesniveau for fosfor overholdt?		Ja

Konklusion

Dyretrykket har været faldende siden 2007 i de kystoplande, hvor der er harmoniarealer og Thisted Kommune har ikke kendskab til, at der siden 2007 er kommet væsentlige nye kilder til nitratudvaskning i kystoplandene. Det ansøgte projekt medfører ikke en kumulativ effekt.

I de aktuelle kystoplande overholder projektet afskæringskriteriet for hvor meget kvælstof projektet må bidrage med af den samlede påvirkning.

Det generelle fosforkrav som er beregnet i ansøgningssystemet er overholdt.

Ansøgningens udbringningsarealer er beliggende inden for oplande til Natura 2000 vandområder, der er overbelastede med fosfor. Da kriteriet for påvirkning af overfladevand med fosfor er overholdt, giver projektet ikke anledning til en forværring af tilstanden i Natura 2000 områderne.

Projektet opfylder krav til udvaskning af fosfor. Det ansøgte projekt kan på baggrund af de oplysninger og tiltag der fremgår af ansøgningen godkendes i forhold til fosfor.

Afskæringskriterierne for påvirkning af Natura 2000 områder er overholdt. Projektet kan derfor godkendes ud fra de oplysninger, der fremgår af ansøgningen.

Mark 72-0 ligger nærmere end 20 meter fra vandløb/sø og terrænhældningen er over 6 grader. Arealerne må som udgangspunkt ikke anvendes som harmoniareal. Dog kan flydende husdyrgødning udbringes, hvis det nedfældes parallelt med vandløbet/søbredden.

Der er i ansøgningen ikke angivet arealer i andre kommuner.

Der er i ansøgningen ikke indtegnet aftale-arealer.

Bilag 9: Beregningerne og beskrivelserne vedrørende udvaskning til overfladevande – søer

Rapport: Arealvurdering husdyrgodkendelse, År: 2016,

ConTerra ApS

Sagsinformation:

Skema ID: 87551 Sagsnr: -
Ansøger navn: -
Ejendommens adr.: Kystvejen 109
Ejendommens postnr: 7770 By: Vestervig
Kommentar:
Beregninger baseret på skema 87551, version 5.

Habitatvurdering - Nitrat- og fosforudvaskning til overfladevande (Søer)

I Danmark er der udpeget en række internationale naturområder. Områderne betegnes samlet Natura 2000 områder og består af Habitat- og Fuglebeskyttelsesområder, samt Ramsarområder der ligeledes er udpegede som fuglebeskyttelsesområder. Blandt de meget sårbare vandområder omfatter Natura 2000-typerne også søer. Ifølge miljøstyrelsens vejledningen om miljøregulering af husdyrhold kan visse næringsstoffatte søer være omfattet af et afskæringskriterie, der skal sikre at ændringer ikke påvirker søerne negativt ved godkendelse af husdyrbrug. Dette gælder naturtyperne: 3160 Brunvandede søer og vandhuller, 3150 Naturligt næringsrige søer og vandhuller med fydeplanter eller store vandkaks, 3140 Kalkrige søer og vandhuller med kransnålealger, 3130 Ret næringsfattige søer og vandhuller med små amfibiske planter ved bredden og 3110 Kalk- og næringsfattige søer og vandhuller (lobeliesøer).

I vurderingen af om et konkret projekt påvirker et Natura 2000 område skal det sikres, at der samlet set ikke sker en negativ påvirkning fra husdyrholdene i området, og at projektet i sig selv ikke har en negativ påvirkning. Vurderingen følger miljøstyrelsens afskæringskriterie for, hvornår et projekt påvirker et Natura 2000 område negativt.

Vurdering af husdyrholdet på oplandsniveau i forhold til kvælstof, afskæringskriterie 1

Det er en vigtig forudsætning for beskyttelsesniveauet i husdyrgodkendelsesbekendtgørelsen, at den samlede husdyrproduktion i Danmark ikke forventes at stige. Da udviklingen i husdyrholdet ikke er ensartet i hele landet, skal udviklingen vurderes i de aktuelle sooplande som påvirkes af projektet. Udviklingen i dyreholdet ses fra 2007, som er udgangsåret for den baseline, der er fastlagt for udarbejdelse af vandplanerne. Vurderingen af påvirkning fra projektet i kumulation med andre projekter afhænger af udviklingen i det samlede dyrehold i de sooplande, hvor harmoniarealerne er placeret. Hvis dyretrykket er faldende i et soopland, og der ikke er andre kilder, som medfører at den samlede kvælstofpåvirkning øges, kan det konkluderes, at der ikke vil være en kumulativ effekt fra det ansøgte projekt sammenholdt med den øvrige kvælstofpåvirkning i oplandet. Hvis dyreholdet er steget mere end 1% (jf. Miljøstyrelsens notat om Kammeradvokatens vurdering af Nitratmodellen af 6. Oktober 2014), eller andre forhold gør, at den samlede kvælstofbelastning er stigende, så vil en yderligere påvirkning medføre en kumulativ effekt. Projektet vil derfor kun kunne godkendes, hvis Natura 2000 soområdet ikke påvirkes af den ansøgte produktion. Er udvaskningen fra harmoniarealerne i sooplandene til Natura 2000 soområder, mindre end eller lig udvaskningen fra et tilsvarende planteavlslug antages det, at projektet ikke påvirker kvælstofbelastningen af Natura 2000 soområdet (jf. MKN-130-00166 af 3. november 2010). Kravet til udvaskningen beregnes i praksis som et vægtes gennemsnit mellem udvaskningskravet for arealer i sooplande med stigende dyretryk og arealet i øvrige oplande. Marker som ligger i flere oplande opdeles og regnes med til de respektive oplande. Jf. miljøstyrelsens vejledning om miljøregulering af husdyrhold er der større usikkerheder i CHR-dataene for små områder med få antal dyreenheder. For oplande der er mindre end 1.000 ha anvendes oplandets markbalance til at vurdere, om dyretrykket er stigende i et opland, mens CHR data anvendes i oplande, der er større end 1.000 ha. Der anvendes seneste CHR- og gødningsregnskabs-data.

Vurdering af det konkrete projekts påvirkning i forhold til kvælstof, afskæringskriterie 2B

Ud fra en analyse udarbejdet af DMU har Miljøstyrelsen fastsat afskæringskriterier for, hvor stor en andel af den samlede nitratudvaskning, et enkelt husdyrbrug må bidrage med i et soopland, uden projektet medfører en skadevirkning på Natura 2000 soområdet. Søer kan karakteriseres som lukkede bassiner med ringe vandudskiftning eller som vandområder der er meget lidt eutrofierede og betragtes derfor som meget sårbare recipienter.

Da Natura 2000 naturtyperne 3160,3150,3140,3130 og 3110 karakteriseres som meget sårbare recipienter, vurderes projektet, efter afskæringskriterie 2B. Nitratudvaskningen fra den ansøgte husdyrproduktion skal således være mindre end 1 pct. af den samlede nitratudvaskning fra alle kilder i det aktuelle opland, hvor projektet agtes gennemført, hvis projektet skal godkendes.

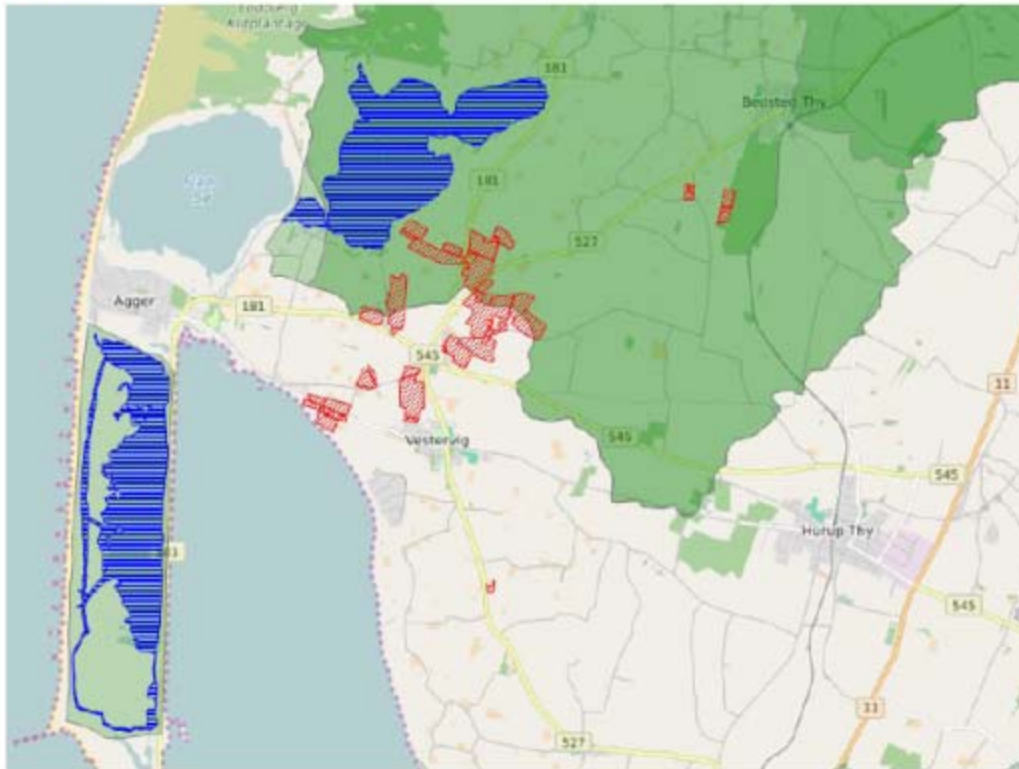
Vurdering af det konkrete projekts påvirkning i forhold til fosfor

Ifølge husdyrgodkendelsesloven skal det undersøges om beskyttelsesniveauet for fosforoverskuddet er overholdt. Herefter vurderes om der er grundlag for skærpelse efter kriterierne i husdyrbekendtgørelsens bilag 4. Vurderingen af grundlaget for skærpelse af beskyttelsesniveauet eller yderligere, målrettede vilkår, i forhold til fosfor, baseres på en vurdering af "Worst Case" situationen. Det maksimale tab for et sammenhængende landbrugsareal vurderes på nuværende tidspunkt at være 1 kg P/ha. Udyrkede arealer har et tab på ca. 0,08 kg P/ha og i landbrugsjorden ophobes i gennemsnit 2.000 kg P/ha i de øverste 25 cm. Der stilles krav om skærpelse af beskyttelsesniveauet i forhold til fosfor, hvis fosforforøgelsen i forhold til udgangspunktet (2.000 kg P/ha) stiger med mere end 5 pct. over en 8-årig periode. Endvidere vurderes landskabets betydning for de pågældende arealers overfladeafstrømning med fosfor til søer. Der

laves en vurdering på baggrund af om udbringningsarealerne er indenfor en 20 meters afstand til en sø og/eller bedriftens udbringningsarealer har en hældning på mere end 6 grader.

Ansøgning:

Af ansøgningen fremgår et samlet harmoniareal på 228,1 ha. Ud af det samlede harmoniareal er der 150,75 ha i søoplände i Natura 2000 områder. Udvaskningen i ansøgt drift på 60,5 kg N/ha. Den maksimalt tilladte udvaskning for den konkrete ansøgning, DE(max) er beregnet til 60,6 kg N/ha. Fosforoverskuddet er 13,2 kgP/ha om året i ansøgt drift, og kravet om P overskud er overholdt. For de samlede harmoniarealer er det beregnet, at udvaskningen ved planteavl er 58,6 kg N/ha.



Legende:	
■	Oplände til søer.
■	Søer.
■	Udbringnings arealer i ansøgningen.
■	Aftale arealer i ansøgningen.

Søer i Natura 2000 områder

I det følgende beskrives de søer i Natura 2000 områder, der potentielt kan påvirkes af ansøgte projekt.

Rodenbjerg Sø er en 17,3 ha stor sø, der har et oplandsareal på 30993,33 ha. 19873,781 ha af søoplandet er dyrket og oplandet har følgende fordeling af jordtyper: Ler: 11%, Sand: 82%, Organisk: 6%. I den statslige vandplanlægning er Rodenbjerg Sø karakteriseret som søtype 11 grundet søens egenskaber som værende: kalkrig, ikke brunvand, saltholdig og lavvand. Rodenbjerg Sø er udpeget som Natura 2000 sø-naturtype 3140: Kalkrige søer og vandhuller med kransålealger.

Kalkrige søer og vandhuller med kransålealger er søer og vandhuller, hvor der vokser kransålealger på bunden. Søerne er ikke eller kun lidt forurenet og har kalkrigt vand. Ofte ledsages kransålealgerne af en række andre arter af vandplanter. Ved forurening kan mængden af kransålealger blive stærkt reduceret. Naturtypen er følsom overfor tilførsel af næringsstoffer. Ifølge rapporten "Vurdering af bevaringsstatus for arter og naturtyper omfattet af EF-

Habitatdirektivet (2001-2007) " fra Danmarks Miljøundersøgelser, så er bevaringsstatusen vurderet som stærkt ugunstig for samtlige fem sø-naturtyper (kalk- og næringsfattige søer og vandhuller, ret næringsfattige søer og vandhuller, kalkrige søer og vandhuller med kransnålealger, næringsrige søer og vandhuller med flydeplanter eller store vandaks og brunvandede søer og vandhuller) omfattet af EF-Habitatdirektivet. Hovedårsagen til den ugunstige bevaringsstatus er belastning med næringsstoffer. I henhold til rapporten "Danmarks Biodiversitet 2010 – status, udvikling og trusler" fra Danmarks Miljøundersøgelser, så er den mest aktuelle trussel mod søers biodiversitet og de bagvedliggende processor en stadig tilførsel af næringsstoffer. Øget næringsstofindhold i søer fører til øget produktion af planteplankton og dermed mere uklart vand, fulgt af en række ændringer i spillet mellem de forskellige planter og dyr. Mest markant er ændringen fra klarvandede og næringsfattige søer. Det uklare vand fører bl.a. via bortskydning til færre og andre undervandsplanter, hvilket virker negativt på mængden af planteædende fugle og en række smådyr og fisk knyttet til vegetationen. Generelt reduceres den samlede biodiversitet herved. Øget tilførsel af næringsstoffer fremmer endvidere den naturlige tilgroningsproces, hvor søerne med tiden kan udvikle sig til andre naturtyper, som moser og enge. Yderligere tilførsel af næringsstoffer til søen vurderes således, at kunne være til skade for søen, idet den gunstige bevaringsstatus for naturtypen ikke kan genoprettes eller sikres med den nuværende belastning.

Ørum Sø er en 427 ha stor sø, der har et oplandsareal på 30894,25 ha. 19803,242 ha af søoplandet er dyrket og oplandet har følgende fordeling af jordtyper: Ler: 12%, Sand: 82%, Organisk: 6%. I den statslige vandplanlægning er Ørum Sø karakteriseret som søtype 9 grundet søens egenskaber som værende: kalkrig, ikke brunvandet, fersk og lavvandet. Ørum Sø er udpeget som Natura 2000 sø-naturtype 3150: Næringsrige søer og vandhuller med flydeplanter eller store vandaks.

Næringsrige søer og vandhuller med flydeplanter eller store vandaks er søer eller vandhuller, der er mere eller mindre næringsrige, hvor der enten findes frit flydende vandplanter eller visse store arter af vandaks. Vandet kan være rent og klart, men i mange søer er vandet blevet mere eller mindre grumset og ugenomsigtigt grundet tilførsel af næringsstoffer. Ifølge rapporten "Vurdering af bevaringsstatus for arter og naturtyper omfattet af EF-Habitatdirektivet (2001-2007) " fra Danmarks Miljøundersøgelser, så er bevaringsstatusen vurderet som stærkt ugunstig for samtlige fem sø-naturtyper (kalk- og næringsfattige søer og vandhuller, ret næringsfattige søer og vandhuller, kalkrige søer og vandhuller med kransnålealger, næringsrige søer og vandhuller med flydeplanter eller store vandaks samt brunvandede søer og vandhuller) omfattet af EF-Habitatdirektivet. Hovedårsagen til den ugunstige bevaringsstatus er belastning med næringsstoffer. I henhold til rapporten "Danmarks Biodiversitet 2010 – status, udvikling og trusler" fra Danmarks Miljøundersøgelser, så er den mest aktuelle trussel mod søers biodiversitet og de bagvedliggende processor en stadig tilførsel af næringsstoffer. Øget næringsstofindhold i søer fører til øget produktion af planteplankton og dermed mere uklart vand, fulgt af en række ændringer i spillet mellem de forskellige planter og dyr. Mest markant er ændringen fra klarvandede og næringsfattige søer. Det uklare vand fører bl.a. via bortskydning til færre og andre undervandsplanter, hvilket virker negativt på mængden af planteædende fugle og en række smådyr og fisk knyttet til vegetationen. Generelt reduceres den samlede biodiversitet herved. Øget tilførsel af næringsstoffer fremmer endvidere den naturlige tilgroningsproces, hvor søerne med tiden kan udvikle sig til andre naturtyper, som moser og enge. Yderligere tilførsel af næringsstoffer til søen vurderes således, at kunne være til skade for søen, idet den gunstige bevaringsstatus for naturtypen ikke kan genoprettes eller sikres med den nuværende belastning.

Beregning af projektets påvirkning i berørte søoplande

For at vurdere projektets andel af den samlede udvaskning fra et givent søopland, som afvander til en af de nævnte søtyper i Natura 2000 områder beregnes bidraget fra projektet og fra det samlede søopland.

De faktiske udvaskninger fra oplandene er beregnet fra hhv. dyrket og øvrigt areal. Det dyrkede areal svarer til oplandets samlede registrerede areal i det generelle landbrugsregister, mens det øvrige areal er oplandets resterende areal. N-udvaskningen for det dyrkede areal er beregnet som en N-nettobalance med værktøjet CTtools. Heri beregnes det potentielle tab af N for hver enkelt mark i oplandet på baggrund af oplysninger om afgørelsevalg, jordtype, mængder og typer af tildelt N-gødning, udbytteforhold m.m. ud fra landbrugets registerdata. N-udvaskningen beregnes som differencen mellem N-input og N-output på markniveau. Kvælstofudvaskningen fra det øvrige opland følger standardberegningen i Miljøstyrelsens vejledning om miljøregulering af husdyrhold. Reduktionsprocenten er arealvægtet i forhold til reduktionspotentialekortet, som ligger til grund for nitratklasseme i oplandet. Den påvirkning fra projektet som kan tilskrives husdyrgødningen er beregnet som differencen mellem den faktiske udvaskning, udvaskning DE(reel) fra sønsøgningsystemet og den beregnede udvaskning fra et tilsvarende planteavlbrug. Fosforudvaskningen er vurderet som beskrevet i indledningen.

Bidrag fra husdyrgødning - Vurdering af påvirkningen fra det konkrete projekt

For hvert søopland som afvander til de sønaturtyper i Natura 2000 områder, der er omfattet af afskæringskriterie 2B, beregnes projektets påvirkning. Til den videre vurdering, beregnes hvor stor en del af den samlede udvaskning fra husdyrbruget som kan tilskrives husdyrgødning. Bidraget fra husdyrgødningen beregnes som differencen mellem den beregnede udvaskning ved den aktuelle drift (udvaskning DE (reel)) og den beregnede udvaskning fra et tilsvarende planteavlbrug. Det er kun den del af udvaskningen, der stammer fra husdyrgødningen, som indgår i de videre beregninger. Bidraget fra husdyrgødningen beregnes for den samlede bedrift.

Udvaskning ved DE (reel):	60,5 kg N/ha
Udvaskningen for et standard-planteavlbrug:	- 58,6 kg N/ha
Påvirkning fra husdyrgødning:	= 1,9 kg N/ha

Påvirkning i søplande

Vurdering af risikoen for kumulativ effekt, værdierne for den samlede kvælstof- og fosforpåvirkning og projektets påvirkning i de aktuelle søplande er opstillet herunder. For hvert søplande er det vurderet om projektet overholder afskæringskriterierne.

	Rodenbjerg Sø	Ørum Sø
Harmoniareal fra ansøgning i opland:	110,01 ha	110,01 ha
Aftaleareal fra ansøgning i opland:	-	-
Dyrket areal i opland:	19874 ha	19803 ha
Øvrigt areal i opland:	11120 ha	11091 ha
Samlet areal i opland:	30993 ha	30894 ha

	Rodenbjerg Sø	Ørum Sø
Vurdering af kumulativ effekt:		
Er der stigende dyretryk?	Nej	Nej
Er der andre kilder som medfører en øget kvælstofbelastning i oplandet?	Nej	Nej
DEmax Øvrige:	-	-
DEmax Planteavl:	-	-
DEmax Stigende husdyrtryk:	-	-
Kvælstofbidrag opland:		
Reduktionsprocent:	86 %	86 %
N-bidrag til Natura 2000 fra dyrket areal:	104415 kgN	104199 kgN
N-bidrag til Natura 2000 fra øvrigt areal:	14678 kgN	14640 kgN
N-bidrag til Natura 2000 total:	119092 kgN	118840 kgN
Kvælstofbidrag projekt:		
N-bidrag fra husdyrgødning:	1,9 kgN/ha	1,9 kgN/ha
Red. potentiale fra harmoniarealer:	25 %	25 %
N-påvirkning fra harmoniarealer i ansøgning:	156,8 kgN	156,8 kgN
N-bidrag fra aftalearealer:	0 kgN/ha	0 kgN/ha
Red. potentiale fra aftalearealer:	0 %	0 %
N-påvirkning fra aftalearealer i ansøgning:	0 kgN	0 kgN
Samlet N-bidrag:	156,8 kgN	156,8 kgN
N-påvirkning i procent fra ansøgt drift:	0 %	0 %
Vægtet maksimal N-udvaskning på bedriften:	-	-
Bedriftens reelle N-udvaskningsniveau (DEreel):	60,5 kgN/ha	60,5 kgN/ha
Opsummering:		
Overholdes afskæringskriterie 1?	Ja	Ja
Overholdes kriterie 2A (5 procent)?	-	-
Overholdes kriterie 2B (1 procent)?	Ja	Ja

	Rodenbjerg Sø	Ørum Sø
Fosforbidrag opland:		
P-bidrag til Natura2000 fra dyrket areal:	3975 kgP	3961 kgP
P-bidrag til Natura2000 fra øvrigt areal:	890 kgP	887 kgP
P-bidrag fra øvrige kilder (bebyggelse):	0 kgP	0 kgP
P-bidrag til Natura2000 total:	4864 kgP	4848 kgP
Fosforbidrag projekt:		
Fosforoverskud pr. ha. jf. ansøgning:	13,2 kgP/ha	13,2 kgP/ha
Procentvis P-forøgelse i godkendelsesperioden:	5,28 %	5,28 %
Worst case påvirkning fra husdyrbruget:	5,81 kgP	5,81 kgP
Worst case fosforoverskud pr. ha aftalearealer:	-	-
Procentvis P-forøgelse i godkendelsesperioden aftalearealer:	-	-
Worst case fosforpåvirkning fra aftalearealer i ansøgning:	-	-
Samlet P-Bidrag:	5,81 kgP	5,81 kgP
Påvirkning i % fra ansøgt drift:	0,12 %	0,12 %
Opsummering:		
Overholdes kriteriet for påvirkning af overfladevand med fosfor? (5 %)	Ja	Ja
Er det generelle beskyttelsesniveau for fosfor overholdt?	Ja	Ja

Konklusion

Dyretrykket har været faldende siden 2007 i de oplande, hvor der er harmoniarealer og Thisted Kommune har ikke kendskab til, at der siden 2007 er kommet væsentlige nye kilder til nitratudvaskning i søplandene. Det ansøgte projekt medfører ikke en kumulativ effekt.

I de aktuelle søplande overholder projektet afskæringskriteriet for hvor meget kvælstof projektet må bidrage med af den samlede påvirkning.

Det generelle fosforkrav som er beregnet i ansøgningssystemet er overholdt.

Projektet opfylder krav til udvaskning af fosfor.

Der er i ansøgningen ikke angivet arealer i andre kommuner.

Der er i ansøgningen ikke indtegnet aftale-arealer.

Bilag 10: Oversigt over kategori 1 og 2 natur

