

Miljøtilladelse

Tradsborgvej 56, 6731 Tjæreborg

18. juli 2022



Teknik & Miljø
Esbjerg Kommune

ESBJERG KOMMUNE

Natur & Vandmiljø

Torvegade 74

6700 Esbjerg

Telefon: 7616 1616

E-mail: miljo@esbjergkommune.dk

Web: www.esbjergkommune.dk

Sag nr.: 22/9931

Sagsansvarlig: Thomas Løkkebø

Copyright: Alle kort og luftfoto: copyright DDO ®, ©COWI

Indholdsfortegnelse

INDLEDNING	4
TILLADELSE TIL UDVIDELSE OG DRIFT AF HUSDYRPRODUKTION	5
EJENDOMS- OG BEDRIFTSOPLYSNINGER	5
FORUDSÆTNINGER OG VILKÅR.....	5
UDNYTTELSE OG BORTFALD	9
MEDDELELSESPLIGT	9
ØVRIGE FORHOLD	9
OFFENTLIGGØRELSE.....	10
KLAGEVEJLEDNING	10
MILJØTEKNISK BESKRIVELSE OG VURDERING	12
INDLEDNING	12
BESKRIVELSE AF HUSDYRBRUGET	12
Husdyrbrugets beliggenhed	12
Driftsbygninger.....	16
Dyrehold, staldsystem og produktionsareal	17
Foder	19
Husdyrgødning	19
Ressourceforbrug.....	20
Affald	21
Spildevand/restvand	21
HUSDYRBRUGETS PÅVIRKNINGER AF OMGIVELSERNE – LUGT, STØJ, MM.....	22
Lugt	22
Støj og rystelser	24
Transport.....	25
Støv, fluer og skadedyr	27
Lys.....	27
Driftsforstyrrelser og uheld	28
HUSDYRBRUGETS PÅVIRKNINGER AF LANDSKAB OG NATUR	29
Landskab og kulturmiljø.....	29
Ammoniakupåvirkning af naturområder.....	29
BEDST TILGÆNGELIGE TEKNIK (BAT).....	32
SAMLET VURDERING	33
HØRING	33
SAMLET VURDERING	33

Indledning

Miljøtilladelsen fastlægger de vilkår, der skal gælde for en udvidelse af husdyrproduktionen på Tradsborgvej 56 i Esbjerg Kommune. Vilkårene sikrer, at udvidelse og drift af husdyrbruget kan ske uden at påvirke miljøet væsentligt.

Miljøet skal i denne sammenhæng forstås som omgivelserne i bred forstand, herunder befolkning, landskab, jord, grundvand, overfladevand og natur med dens bestande af vilde planter og dyr.

Esbjerg Kommune har udarbejdet en miljøteknisk beskrivelse og vurdering af det ansøgte projekt. Denne beskrivelse og vurdering danner baggrund for afgørelsen om miljøtilladelse, herunder de stillede vilkår.

Forslaget til miljøtilladelse har været i offentlig høring i 2 uger. Kommunen har i forbindelse med høringen ikke modtaget bemærkninger til projektet.

Tilladelse til udvidelse og drift af husdyrproduktion

Esbjerg Kommune har afgjort, at kvægbruget på Tradsborgvej 56 kan udvides som ansøgt.

Tilladelsen omfatter:

- En udvidelse af produktionsarealet fra 1.788 m² til 2.100 m².
- Ændring af staldsystem i flere af de eksisterende stalde.
- Etablering af mødding på 1.008 m² i eksisterende plansilo nord for anlægget, så anlægget både kan benyttes til oplag af fast gødning og ensilage.

Tilladelsen meddeles efter § 16b i husdyrbrugloven¹.

Samtidig meddeles dispensation fra afstandskravet til naboskel, egen bolig og bo-ring for stald. Dispensationen meddeles efter husdyrbruglovens § 9.

Der er nærmere redegjort for de vurderinger der ligger til grund for afgørelsen i den miljøtekniske beskrivelse og vurdering.

Ejendoms- og driftsoplysninger

Tilladelsen gives til husdyrbruget beliggende Tradsborgvej 56, 6731 Tjæreborg, matrikel nr. 81a, Tjæreborg By, Tjæreborg. Ejendomsnummeret er 5610178496. Bedriftens CVR nr. er 40568107 og CHR nr. er 46054. Husdyrbruget ejes og drives af Fladhøjgård I/S, Tårngårdsvej 7, 6731 Tjæreborg.

Forudsætninger og vilkår

Esbjerg Kommune forudsætter, at husdyrbruget indrettes og drives som beskrevet i ansøgningen, skema nr. 233.608. Tilladelsen meddeles på vilkår, der sikrer at husdyrbruget med det ansøgte ikke medfører væsentlig virkning på miljøet.

Tilladelsen meddeles på følgende vilkår:

Husdyrproduktion

1. Husdyrholdet skal være sammensat og staldindretningen udført som beskrevet nedenfor:

Stald- navn	Dyregruppe samt staldsystem	Produktions- areal m ²
Kostald	Flexgruppe: Alle kvæg; Sengestald med spalter (bagskyl eller ringkanal)	5
	Flexgruppe: Alle kvæg; Sengestald med spalter (bagskyl eller ringkanal)	949
Gam- mel- stald	Flexgruppe: Alle kvæg, Heste, Får og Geder; Dybstrøelse	25
	Flexgruppe: Alle kvæg; Sengestald med fast gulv	429
Ung- dyr- stald	Flexgruppe: Alle kvæg; Fast drænet gulv med skraber og ajleafløb	692
I alt		2.100

¹ Lovbekendtgørelse nr. 520 af 1. maj 2019 om husdyrbrug og anvendelse af gødning m.v. med senere ændringer.

2. Husdyrbruget skal på tilsynsmyndighedens forlangende kunne fremvise dokumentation for produktionsarealet størrelse. Denne dokumentation kan bestå af tegninger over staldenes indretning med angivelse af mål for de enkelte områder med dyr.
3. Bedriften skal være autoriseret til økologisk drift og drives efter Landbrugsstyrelsens regelsæt for økologisk drift. Ændring til konventionel drift udløser krav om fornyet miljøgodkendelse.

Indretning og drift

4. Ændringer i ejerforhold, eller hvem der er ansvarlig for husdyrbruget, skal meddeles Esbjerg Kommune.
5. Husdyrbruget og dets omgivelser skal renholdes, så det ikke giver anledning til gener for omgivelserne.
6. Indkørslen længst mod øst må ikke anvendes til erhvervmæssig kørsel.

Husdyrgødning

7. Arealet af gødningslagre og typen af husdyrgødning skal være som beskrevet nedenfor.

Gødningslager	Gødningstype	Tilladt areal
Gyllebeholder 1.052 m ³ (eksisterende)	Ingen krav	263 m ²
Gyllebeholder 3.000 m ³ (eksisterende)	Ingen krav	585 m ²
Møddingsplads (eksisterende)	Kvæg, heste, får og geder	220 m ²
Møddingsplads NY	Kvæg, heste, får og geder	1.000 m ²

8. Overpumpning af gylle fra gyllebeholder til gyllevogn og lign skal foregå under opsyn, således at spild undgås, og der tages størst muligt hensyn til omgivelserne.
9. Påfyldning af gyllevogne og lignende skal ske enten med gyllevogne som har påmonteret pumpe og returløb eller foregå på en plads med afløb til opsamlingsbeholder for flydende husdyrgødning. Pladsen skal rengøres for spild af flydende husdyrgødning umiddelbart efter, at perioden med daglig påfyldning af gylle er afsluttet. Pladsen skal mindst have tæthed og faldforhold svarende til kravene i Landbrugets Byggeblad nr. 103.11-2.

Ressourceforbrug

10. Tankning af diesel skal til enhver tid ske på en plads med fast og tæt bund således at spild kan opsamles, og der ikke er mulighed for afløb til jord, kloak, overfladevand eller grundvand.
11. Ved håndtering af brændstof, smøremidler og kemikalier må der ikke opstå spild med deraf følgende risiko for forurening af jord og grundvand.
12. Opbevaring af olier og kemikalier skal ske i overensstemmelse med Esbjerg Kommunes forskrift for opbevaring af olie- og kemikalier.

Affald

13. Opbevaring af erhvervsaffald, herunder olie- og kemikalieaffald skal ske i overensstemmelse med Esbjerg Kommunes regulativ for erhvervsaffald.
14. Bortskaffelse af olie- og kemikalieaffald og øvrigt affald skal ske i overensstemmelse med Esbjerg Kommunes til enhver tid gældende regulativer.

Ammoniakfordampning

15. I den nye ungdyrstald skal produktionsarealet etableres med faste, drænedegulve med skraber. Gulvet skal være udført med ajlefløb og lysningsarealet til ajlefløb må maksimalt udgøre 5 % af det samlede gangareal. Der skal foretages skrabninger hver 2. time og skraberens skal være forsynet med timer. Tværgange som ikke skrabes automatisk skal hver dag rengøres manuelt 2-3 gange.

Enhver form for driftsstop af skraberens skal noteres i logbog med angivelse af årsag og varighed. Logbog, servicefaktura eller lignende der dokumenterer, at skraberens/robotskraberens er i drift og vedligeholdes, skal opbevares på husdyrbruget i mindst 5 år og skal kunne forevises ved miljøtilsyn på ejendommen.

Lugt

16. Husdyrbrugets drift må ikke give anledning til lugtgener, som af tilsynsmyndigheden vurderes at være væsentlige for området.
17. Der skal opretholdes en god staldhygiejne. Det skal bl.a. sikres, at gulve holdes tørre og at stalde og fodringsanlæg (foderbord, krybber og lignede) holdes rene.

Transport

18. Til- og frakørsel må ikke ske via afkørslen længst mod øst (ældre indkørsel der forløber langs skel til Tradsborgvej 58).

Støj

19. Den eksterne støjbelastning fra husdyrbruget må i intet punkt- målt eller beregnet ved nærmeste nabobeboelse med tilhørende arealer i tilknytning til boligen - overstige nedenstående værdier.

	Tidsinterval	Grænseværdi	Midlingstid
Hverdage	Kl. 07.00-18.00	55 dB(A)	8 timer
Lørdage	Kl. 07.00-14.00	55 dB(A)	7 timer
Lørdage	Kl. 14.00-18.00	45 dB(A)	4 timer
Søn- og helligdage	Kl. 07.00-18.00	45 dB(A)	8 timer

Aften	Kl. 18.00-22.00	45 dB(A)	1 time
Nat	Kl. 22.00-07.00	40 dB(A)	½ time

De angivne værdier for støjbelastningen er de ækvivalente, korrigerede lyd-niveauer i dB(A) målt eller beregnet i punkter 1,5 m over terræn. Reference-tiden er det mest støjbelastede tidsrum i perioden.

Støjvilkårene omfatter al støj fra husdyrbruget på ejendommens bygnings-parcel, det vil sige også støj fra andet en faste tekniske installationer.

20. Maksimalværdien af støjniveauet om natten (kl. 22.00 - 07.00) må ikke overstige 55 dB (A) i ethvert punkt på opholdsarealer ved boliger i det åbne land.
21. Hvis kommunen finder det nødvendigt, skal ejer for egen regning lade udføre støjmålinger og/eller -beregninger af støjen fra husdyrbruget for at dokumentere, at støjgrænserne i ovennævnte vilkår er overholdt. Hvis grænserne konstateres overholdt, kan der højst pålægges ejer at få foretaget én støjmåling og eller -beregning om året. Målingerne/beregningerne skal foretages på/for de mest støjbelastede områder udenfor husdyrbrugets grund og under de mest støjbelastede driftsforhold - eller efter anden aftale med kommunen." Målinger/beregninger skal foretages af et firma eller laboratorium, der er godkendt af Miljøstyrelsen til at udføre "Miljømåling – ekstern støj".

Støv

22. Driften af husdyrbrugets anlæg må ikke medføre væsentlige støvgener udenfor ejendommens eget areal.

Skadedyr

23. Opbevaring af foder skal ske på sådan en måde, at der ikke opstår risiko for tilhold af skadedyr (rotter mv.).
24. Der skal overalt på ejendommen udføres effektiv flue- og skadedyrsbekæmpelse i overensstemmelse med de nyeste retningslinjer fra Aarhus Universitet, Institut for Agroøkologi.

Lys

25. For at undgå lysgener skal lyset slukkes når det ikke er påkrævet for produktionen eller af dyrevelfærdsmæssige årsager.
26. Lyset i staldbygningerne skal i tidsrummet 22:00-06:00 slukkes eller sænkes til maksimalt 25 lux.

Uheld

27. Der skal udarbejdes en beredskabsplan som fastlægger, hvornår og hvordan der skal reageres ved uheld, som kan medføre påvirkning af omgivelserne.

Beredskabsplanen skal revideres årligt og skal kunne forevises ved miljøtilsyn på ejendommen. Planen skal være tilgængelig og synlig for ejendommens ansatte og andre, der arbejder på bedriften.

Beredskabsplanen skal som minimum indeholde:

- Procedurer, som beskriver relevante tiltag med henblik på "at stoppe uheldet" og begrænse udbredelsen.
- Oplysninger om hvilke eksterne/interne personer og myndigheder, der skal alarmeres og hvordan.
- Kortbilag over bedriften med angivelse af miljøfarlige stoffer, afløbs- og drænsystemer og vandløb mm.
- En opgørelse over materiel der er tilgængeligt på husdyrbruget, eller som kan skaffes med kort varsel, der kan anvendes i forbindelse med afhjælpning, inddæmning og opsamling af spild/lækage, som kan medføre konsekvenser for det eksterne miljø.

Udnyttelse og bortfald

En tilladelse efter §16b bortfalder, hvis den ikke er udnyttet inden 6 år efter, at tilladelsen er meddelt. Hvis en del af tilladelsen ikke er udnyttet, bortfalder tilladelsen for denne del.

Med udnyttet menes, at det kan konstateres, at det projekt tilladelsen omfatter faktisk er gennemført.

Hvis en tilladelse efterfølgende ikke har været helt eller delvist udnyttet i 3 på hinanden følgende år, bortfalder den del af tilladelsen, der ikke har været udnyttet i de seneste 3 år. Udnyttelse anses her for at foreligge, når mindst 25 % af det tilladte eller godkendte produktionsareal udnyttes driftsmæssigt. Med driftsmæssig udnyttelse forstås, at der på det pågældende produktionsareal mindst produceres 50 % af det mulige indenfor rammerne af dyrevelfærdskrav eller andre relevante krav.

Meddelelesespligt

Kommunens tilladelse gælder for det konkrete projekt. Husdyrbruget må ikke udvides eller ændres bygnings- eller driftsmæssigt på en måde der indebærer forøget forurening før udvidelsen eller ændringen er godkendt. Hvis der sker ændringer i grundlaget for kommunens vurdering, skal der indsendes en ny ansøgning til kommunen. Dette gælder for eksempel ændringer i forhold til størrelsen af produktionsarealet, ændringer i dyretypen eller ændringer af staldsystem. Esbjerg Kommune skal have lejlighed til at vurdere, hvorvidt udvidelsen/ændringen kræver en ny tilladelse eller om udvidelsen/ændringen kan ske indenfor rammerne af denne tilladelse.

Øvrige forhold

Afgørelsen omfatter alene forholdet til husdyrbrugloven. Øvrige relevante tilladelser og godkendelser skal indhentes særskilt.

Etablering af nye anlæg må ikke igangsættes, før der er givet en byggetilladelse fra Esbjerg Kommune. Visse anlæg kræver dog ikke byggetilladelse. Det anbefales at kontakte Byggeri, Esbjerg Kommune for afklaring heraf.

Terrænregulering kan kræve landzonetilladelse og i nogle tilfælde også tilladelse efter anden lovgivning. For eksempel fastsætter vandløbsloven, at der ikke uden tilladelse må ændres på vandets naturlige afløb til anden ejendom eller hindre det naturlige afløb af vand fra højere liggende ejendomme. Kontakt Byggeri, Esbjerg Kommune inden du terrænregulerer, for at få en vurdering af hvilke tilladelser der evt. kræves.

Husdyrbruget skal til enhver tid leve op til de gældende regler i love og bekendtgørelser, uanset at de nævnte krav og regler kan være en skærpelse af denne tilladelses vilkår.

Offentliggørelse

Afgørelsen annonceres den 18. juli 2022 på Miljø- og Fødevareministeriets Digital MiljøAdministration (www.dma.mst.dk) og Esbjerg Kommunes hjemmeside (<https://www.esbjerg.dk/politik-og-demokrati/hoeringsportal>).

Klagevejledning

Afgørelsen kan påklages til Miljø- og Fødevareklagenævnet. Klagefristen udløber den 15. august 2022, kl. 23:59.

Klageberettigede er ansøger, Miljøministeren, Styrelsen for Patientsikkerhed, enhver der har en individuel, væsentlig interesse i sagens udfald, samt foreninger og organisationer i det omfang de har klageret.

En klage skal indsendes via Klageportalen. Klageportalen kan findes via forsiden på www.naevneneshus.dk. Klageportalen ligger også på www.borger.dk og www.virk.dk. Man logger sig på med NEM-ID.

Klagen sendes automatisk via Klageportalen til Esbjerg Kommune. En klage er indgivet, når den er tilgængelig for Esbjerg Kommune i Klageportalen.

Miljø- og Fødevareklagenævnet afviser din klage, hvis du sender den uden om klageportalen, medmindre du er blevet fritaget for brug af klageportalen. Hvis du ønsker at blive fritaget for at bruge klageportalen, skal du sende en begrundet anmodning via mail til Miljø- og Fødevareklagenævnet. Nævnet afgør herefter, om du kan fritages for at bruge klageportalen.

Når man klager opkræves der et gebyr. Gebyret er 900 kr. for borgere og 1.800 kr. for virksomheder og organisationer. Gebyret betales med betalingskort i Klageportalen og tilbagebetales hvis:

- Klagesagen fører til, at den påklagede afgørelse ændres eller ophæves,
- Klageren får helt eller delvis medhold i klagen, eller
- Klagen afvises som følge af overskredet klagefrist, manglende klageberettigelse eller fordi klagen ikke er omfattet af Miljø- og Fødevareklagenævnets kompetence.

Afgørelsen kan desuden indbringes til prøvelse hos domstolene inden 6 måneder efter, at afgørelsen er meddelt.

Udnyttelse af tilladelsen

Ifølge husdyrbrugloven har en klage over miljøtilladelsen som udgangspunkt ikke opsættende virkning. Det betyder, at miljøtilladelsen kan udnyttes uanset eventuelle klager, men dette begrænser dog ikke Miljø- og Fødevareklagenævnets mulighed for at ændre eller ophæve Esbjerg Kommunes afgørelse. Det vil være Miljø- og Fødevareklagenævnet, som kan oplyse om hvorvidt en klage har opsættende virkning.

Miljøteknisk beskrivelse og vurdering

Indledning

Husdyrbruget på Tradsborgvej 56, 6731 Tjæreborg har søgt om at udvide dyreholdet.

Denne del af tilladelsen indeholder en nærmere beskrivelse af ansøgningen og en vurdering af de miljøpåvirkninger, som ansøgningen giver anledning til.

Vurderingerne er foretaget med udgangspunkt i de beskyttelsesniveauer og retningslinjer, der er i husdyrbrugloven og tilhørende bekendtgørelser og vejledning². Påvirkningen af omgivelserne er beskrevet og vurderet dels i forhold til gener for omkringboende (lugt, støj, støv, fluer m.v.), og dels i forhold til påvirkning af miljø, natur og landskab.

Beskrivelse af husdyrbruget

Fladhøjgård I/S ønsker at udvide sin kvægbesætning på Tradsborgvej 56, 6731 Tjæreborg.

Udvidelsen sker i eksisterende bygninger og omfatter også ændring af staldsystem i flere bygninger, og mulighed for også at anvende eksisterende plansilo til oplag af fast gødning.

På vegne af ansøger har Sagro den 24. marts 2022 indsendt ansøgning om miljøtilladelse via det it-baserede ansøgningssystem på www.husdyrgodkendelse.dk.

I forbindelse med behandlingen af ansøgningen har der været behov for supplerende oplysninger. Der har været mailkorrespondance med ansøgers konsulent og ansøgningsskemaet er revideret og genindsendt løbende. Det endelige ansøgningsskema har nr. 233.608 og er version 2.

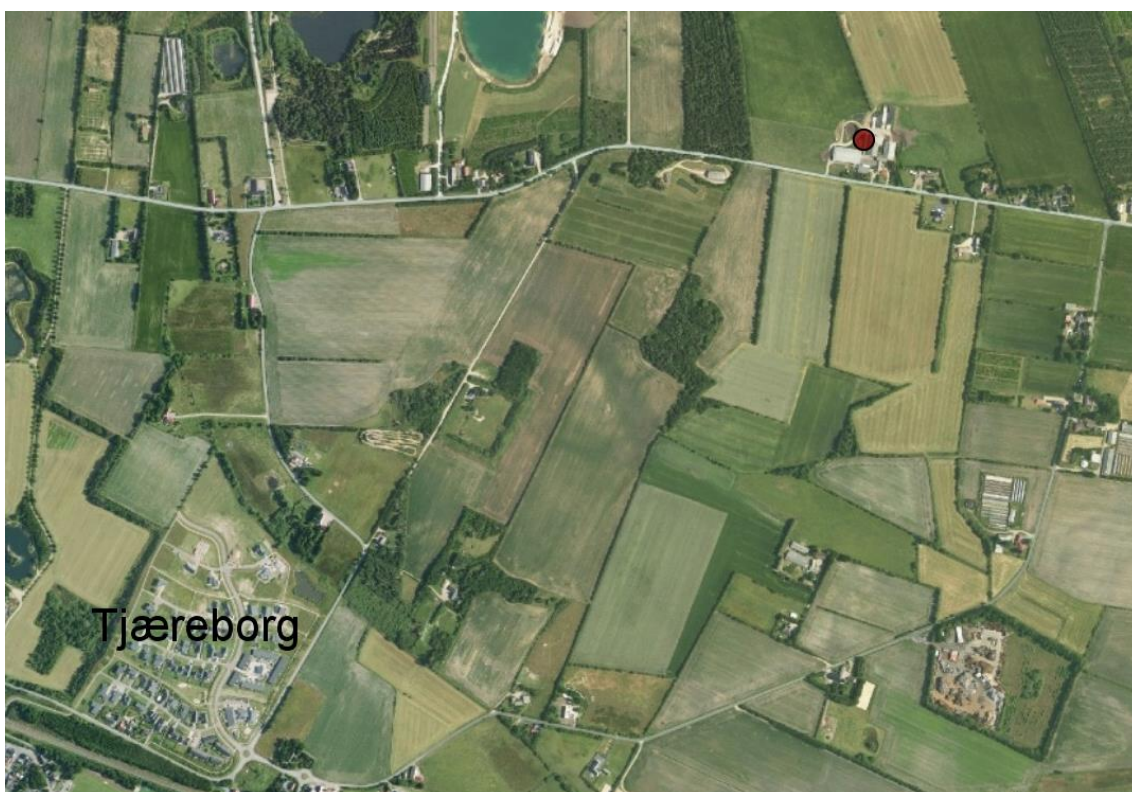
Udover Tradsborgvej 56 driver ansøger også kvægbruget på Tårngårdsvej 7, 6731 Tjæreborg. De to husdyrbrug er beliggende med en afstand på ca. 1 km (luftlinje). På baggrund af afstanden mellem de to husdyrbrugs anlæg vurderer Esbjerg Kommune, at de to husdyrbrug ikke er teknisk, driftsmæssigt og forureningsmæssigt forbundne og meddeler således en særskilt miljøtilladelse til husdyrproduktionen på Tradsborgvej 56.

Husdyrbrugets beliggenhed

Husdyrbruget er beliggende i landzone i område "12-030-290 - Område ved Tradsborg og Spøttrup" i Esbjerg Kommuneplan 2022-2034. Anvendelsen fastlægges til jordbrugsområde med det sigte at fremme erhverv som landbrug, skovbrug, pelsdyravl og lignende.

Placeringen af husdyrbruget fremgår af kort 1.

² Husdyrbrugloven (LBK nr. 520 af 1. maj 2019 om husdyrbrug og anvendelse af gødning m.v. med senere ændringer); Husdyrgodkendelsesbekendtgørelsen (BEK nr. 2225 af 27. november 2021 om godkendelse og tilladelse m.v. af husdyrbrug); Husdyrgødningsbekendtgørelsen (BEK nr. 2243 af 29. november 2021 om miljøregulering af dyrehold og om opbevaring af gødning) samt Miljøstyrelsens digitale husdyrvejledning.



Kort 1. Husdyrbrugets beliggenhed (rød cirkel)

Husdyrbruget ligger ca. 1.300 m fra eksisterende byzoneområde (Tjæreborg) og fremtidig byzone 1.000 m (område ved Tjæreborg).

Nærmeste nabobeboelse Tradsborgvej 58 ligger ca. 70 m fra husdyrbruget.

Husdyrbrugloven fastsætter en række afstandskrav til husdyrbrugets beliggenhed.

De gældende afstandskrav og de aktuelle afstande fremgår af nedenstående tabel. Afstanden er målt fra nybyggeri, hvis ikke andet er angivet.

Nærmeste	Afstand	Beskrivelse	Afstandskrav
Nabobeboelse	70 m	Tradsborgvej 58	50 m
Lokalplanområde	1.300 m	Tjæreborg	50 m
Byzoneområder	1.300 m	Tjæreborg	50 m
Sommerhusområde	Meget langt	På Fanø	50 m
Naboskel	18 m	Målt fra skel til Tradsborgvej 58 til ungdyrstalden	30 m
Beboelse på samme ejendom	3 m	Fra egen bolig til Gammelstald	15 m
Levnedsvirksomhed	Meget langt	Ingen i nærheden	25 m
Almen vandindvindingsanlæg	Meget mere end 50 m	Ingen i nærheden	50 m
Ikke almen vandindvindingsanlæg	18 m	Fra boring til ensilagesiloer der også skal anvendes til mødding	25 m
Vandløb	300 m	Vandløb nord for anlægget	15 m /100 m for gyllebeholder til åbent vandløb

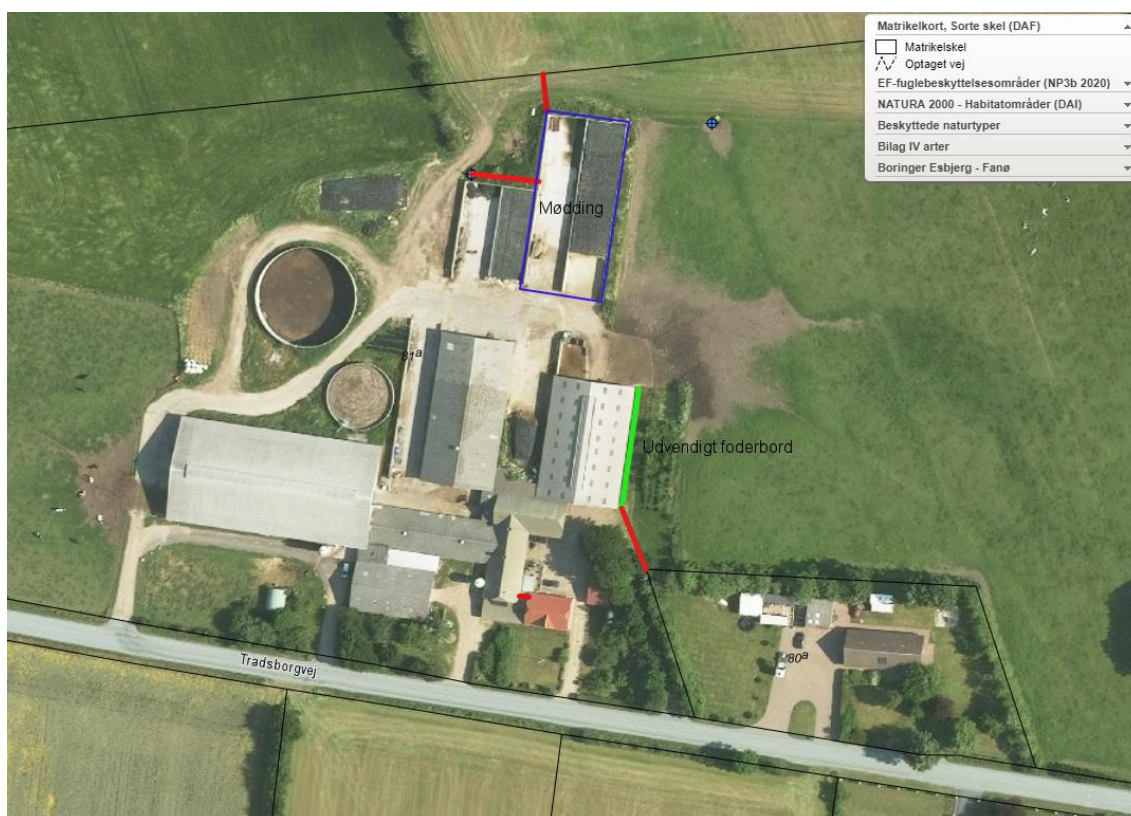
Dræn	Ingen i nærheden		15 m
Sø	420 m	Sø nordøst	15 m/100 for gyllebeholder til sø > 100m ²
Offentlig vej	23 m	Fra Gammelstald	15 m
Kategori 1 og 2 natur	Meget mere end 10 m	Se naturafsnit	10 m

Tabel 1. Oversigt over afstande sammenholdt med afstandskrav i husdyrlovgivningen.

Husdyrbruget opfylder de gældende afstandskrav med undtagelse af afstandskravet til boring, egen bolig og naboskel.

Dispensation for afstandskrav til boring, egen bolig og naboskel

I forbindelse med udvidelsen ændres eksisterende stalde og ensilagesilo ændres til mødding. Kort 2 viser hvor og på hvilken måde afstandskravene ikke overholdes.



Kort 2: oversigt over afstandskrav der dispenseres til. Røde streger viser afstandene, den grønne er udvendigt foderbord og det blå rektangel er den nye mødding.

Med det ansøgte kan afstandskrav ikke overholdes som følger:

- Fra ungdyrstalden til naboskel er afstandskravet 30 meter og konkret er afstanden 18 meter.
- Fra gammel stald til egen bolig er afstandskravet 15 meter og konkret er afstanden 2 meter.
- Fra møddingen til naboskel (markmatrikel mod nord) er afstandskravet 30 meter og konkret er afstanden 11 meter. Til egen ikke almen boring er afstandskravet 25 meter og konkret er afstanden 17 meter.

Der søges om dispensation til de nævnte placeringer og afstande.

Ansøgers begrundelse for dispensation

Ansøger angiver følgende som begrundelse for dispensationerne. Afstanden fra den gamle stald til stuehuset er mindre end 15 m. I den gamle stald ændres staldindretningen, så der fremover er sengestald med fast gulv og et mindre areal med dybstrøelse. Stalden er eksisterende og der kommer ikke nye produktionsarealer tættere på stuehuset. Det er nødvendigt at få dispensation fra afstandskravet, for at kunne udnytte den gamle stald fremover.

Afstanden fra den ene markboring (C på kort 3) til den vestlige ensilagesilo, der ansøges om at kunne bruges til mødding, er ca. 17 m. I forbindelse med etablering af siloen blev der i oktober 2016 meddelt dispensation fra afstandskravet til boringen. Mellem den nærmeste silo, der skal benyttes til dybstrøelse, og boringen er der ud over silovæggene en jordvold. Det er behov for at kunne bruge de to siloer til opbevaring af dybstrøelse fra denne ejendom og Torngårdsvej 7, som ansøger også driver. Hvis siloen ikke kan benyttes til dybstrøelse, vil det være nødvendigt at opføre en ny møddingsplads.

Afstanden fra ungdyrstalden til naboskellet ved Tradsborgvej 58 er ca. 19 meter. Det er en eksisterende staldbygning, hvor der ansøges om tilladelse til at ændre indretningen fra dybstrøelse til sengebåse med fast drænet gulv. Der søges om mulighed for at etablere et udvendigt foderbord på østsiden af stalden. Der kommer ikke produktionsarealer tættere på naboskel, når der etableres et udvendigt foderbord. Afstanden, fra hvor der kommer til at ligge foder, til naboskel bliver ca. 18,5 m. Aktiviteterne ved foderbordet er ret begrænsede, der vil blive fodret en gang dagligt med en fuldfodervogn, og fodret vil blive skubbet ind til dyrene 1-2 gange dagligt med en minilæsser. Fodring og indskubning af foder tager kort tid og foregår normalt i dagtimerne. Der søges om dispensation for afstandskravet til naboskel for at have mulighed for at indrette stalden med sengebåse. Det er nødvendigt for driften på ejendommen, at stalden bliver indrettet med sengebåse. Det skyldes at den eksisterende kostald ikke opfylder fremtidige dyrevældfærdskrav for de største kvier. Derfor er det nødvendigt at ungdyrstalden skal indrettes, så den overholder fremtidige dyrevældfærdskrav for de største dyr på ejendommen. Hvis stalden ikke kan ombygges med udvendigt foderbord i begge sider, vil det være nødvendigt at bygge en ny stald for at overholde dyrevældfærdskrav for de største dyr.

Afstanden fra ensilagesiloen, der ansøges om også at bruge til mødding, til naboskel er ca. 11 m. Naboskellet er til matrikel nr. 81a - Tjæreborg By, Tjæreborg. Matriklen har tidligere været en del af denne ejendom. Nu er den ejet af Dansk Økojord A/S, der forpagter marken ud til Fladhøjgård I/S.

Esbjerg Kommunes vurdering dispensationen

Det vurderes, at der bør meddeles dispensation.

For både staldene og møddingen gælder, at der anvendes eksisterende byggeri – en overholdelse af afstandskravene vil således umuliggøre genanvendelsen af de eksisterende bygningselementer. Det vurderes, at det bør tillægges væsentlig værdi, at eksisterende byggeri genanvendes ud fra en proportionalitetsbetragtning, og ønsket om ikke at sprede byggeriet unødigt.

Det bør endvidere tillægges væsentlig betydning, at der for alle bygningselementer er tale om eksisterende anlæg, der også i nudrift giver anledning til en vis forurening. Ved det ansøgte ændres der alene ved anvendelsesformen og i nogen grad ved intensiteten af anvendelsen, men der tilføjes ikke nye forureningsgivende elementer.

Det vurderes, at der ikke er behov for at stille særlige vilkår i forbindelse med dispensationerne, da alle bygningselementer er eksisterende (deres placering er derfor fast) og tæthed og styrke er fastlagt i eksisterende bekendtgørelser.

På baggrund af ovenstående beskrivelse vurderer Esbjerg Kommune, at den ansøgte placering ikke vil medføre nogen væsentlig øget risiko for gener eller forurening af omgivelserne, og at der kan meddeles dispensation fra afstandskravene jf. § 9 stk. 3 i lov om husdyrbrug og anvendelse af gødning m.v.

Driftsbygninger

Ved det ansøgte ændres der staldsystem i flere af staldene, og der sker en udvidelse af produktionsarealet.

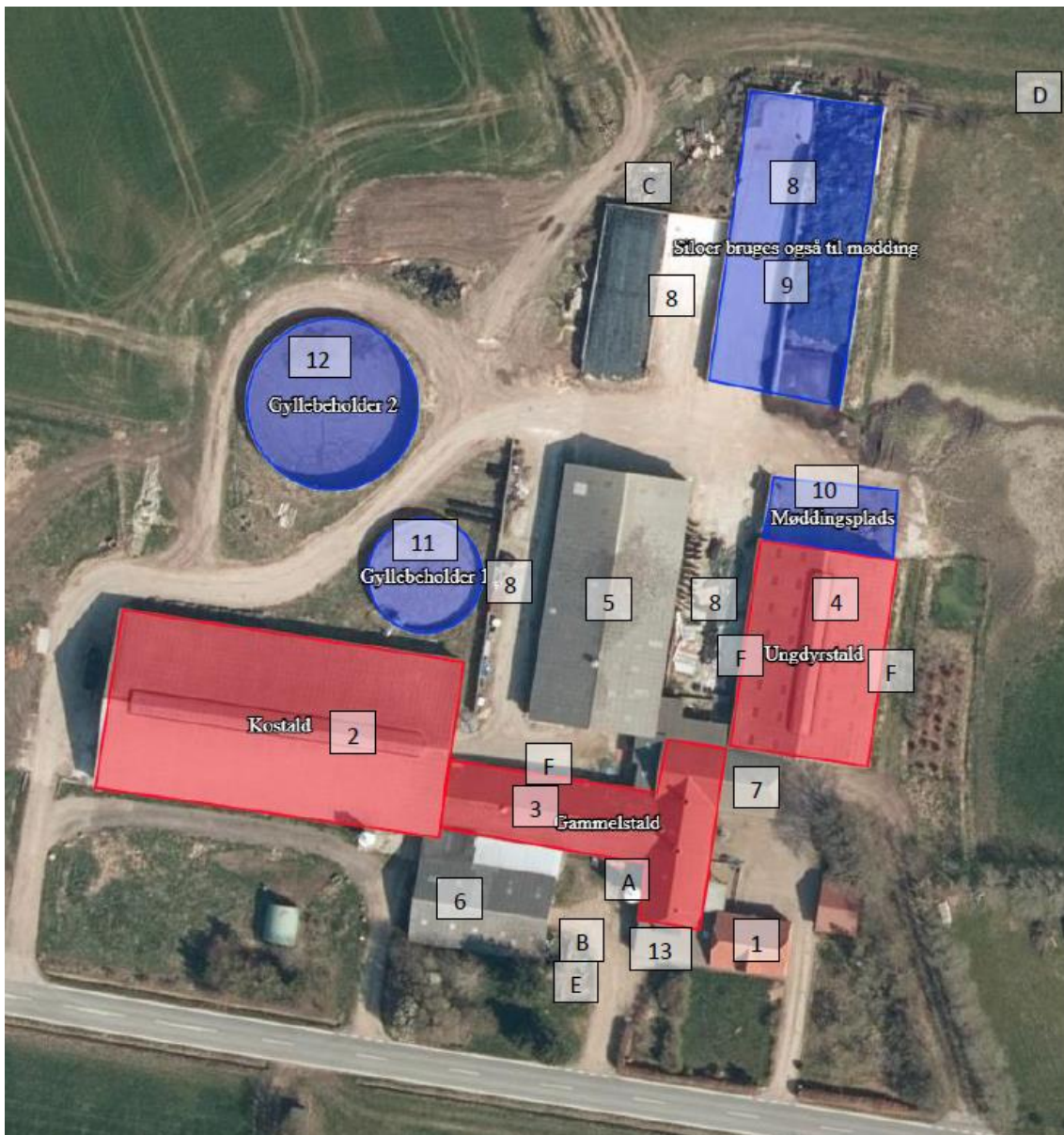
Endvidere ændrer to eksisterende ensilagesiloer anvendelse, så de også kan anvendes som mødding.

På ejendommen vil der efter udvidelsen være følgende bygninger, som angivet i nedenstående tabel.

Nr.	Anvendelse	Areal / rumfang
1	Beboelse	-
2	Kostald	954 m ² produktionsareal
3	Gammelstald	545 m ² produktionsareal
4	Ungdyrstald	692 m ² produktionsareal
5	Foderlade	-
6	Maskinhus	-
7	Lade	-
8	Ensilagesiloer	-
9	Ensilagesilo / Mødding (anvendelse som mødding er NY)	Mødding: 1.000 m ²
10	Møddingsplads	220 m ²
11	Gyllebeholder lille	263 m ²
12	Gyllebeholder stor	585 m ²
13	Fyrrum og gammelt malkeum	-
A	Silo til træpiller	-
B	Plads til døde dyr	-
C	Markvandingsboring	-
D	Markvandingsboring	-
E	Ajlebeholder	-
F	Nye udvendige foderborde	-

Tabel 2: Bygningsforklaring

Driftsbygningernes placering fremgår af kort 3.



Kort 3: Situationsplan

Dyrehold, staldsystem og produktionsareal

I ansøgningen er der for hvert staldafsnit angivet oplysninger om dyretype, staldsystem og produktionsareal. Oplysningerne fra ansøgningen fremgår af nedenstående tabel.

Produktionsarealet defineres som det areal i stalden, hvor dyrene kan opholde sig og har mulighed for at afsætte gødning (dvs. arealer hvor dyrene kan stå, gå og ligge).

Af § 33 i husdyrbrugloven fremgår det, at kommunen skal foretage en samlet vurdering af alle udvidelser foretaget indenfor de seneste 8 år. Ansøgningen indeholder derfor oplysninger om både ansøgt drift, nudrift og 8 årsdrift.

Stalde og produktioner						
Staldnavn	Staldstørrelse (m ²)	Ventilation	Kildehøjde	Produktion	Antal måneder udegående	Produktionsareal (m ²)
Ansøgt drift						
Kostald	1582	Naturlig ventilation	3 m	(#505629) Flexgruppe: Alle kvæg; Sengestald med spalter (bagskyl eller ringkanal)	0	5
				(#505497) Flexgruppe: Alle kvæg; Sengestald med spalter (bagskyl eller ringkanal)	0	949
Gammelstald	624	Mekanisk ventilation	6 m	(#508064) Flexgruppe: Alle kvæg, Heste, Får og Geder; Dybstrøelse	0	25
				(#507843) Flexgruppe: Alle kvæg; Sengestald med fast gulv	0	429
Ungdyrstald	736	Naturlig ventilation	3 m	(#505515) Flexgruppe: Alle kvæg; Fast drænet gulv med skraber og ajleafløb	0	692
Sum						2100

Tabel 3: Oplysninger om dyretype, staldsystem og produktionsareal

Nudrift og 8 års drift:

I ansøgningen er nudrift og 8 års drift opgjort på baggrund af den hidtidige lovlige produktion på ejendommen på baggrund af følgende:

- Miljøgodkendelse efter §11 i Lov om miljøgodkendelse af husdyrbrug til at udvide dyreholdet og etablere en gyllebeholder, ensilagesiloer, møddingsplads og en tilbygning til kostalden (tilbygningen blev ikke gennemført). Afgørelsen er meddelt i oktober 2009.
- Accept efter anmeldeordningen til at ændre dyreholdets sammensætning. Afgørelsen er meddelt marts 2021.
- Opmålinger på stedet, så ledes at der er tale om nettoareal.

Ansøgt drift:

Der er i alle stalde valgt en fleksgruppe under dyretype. Det betyder, at der på produktionarealet frit kan vælges mellem alle typer af kvæg.

I det lille dybstrøelsesafsnit 25 m² i den gamle stald kan der endvidere frit vælges mellem alle typer af kvæg, heste, får og geder.

Staldsystemet fremgår af tabel 3 herover.

I ansøgningen er der medsendt en nærmere beskrivelse af produktionsarealet i de enkelte stalde.

I tilladelsen stilles der vilkår til produktionsarealet størrelse, samt til dyretypen og staldsystemet i de enkelte staldafsnit.

I ungdyrstalden (stald 4 på kortet herover), er der i nudrift dybstrøelse. Ansøger har anført i sin ansøgning, at der måske ikke vil blive etableret fast drænet gulv i hele stalden. Esbjerg Kommune vurderer her, at såfremt ansøger helt eller delvist undlader at gennemfører ændringen, vil den del der fortsat er dybstrøelse, efter seks år, fortsat lovligt kunne drives som dybstrøelsesafsnit.

Foder

Dyrene er på græs om sommeren og om vinteren fodres der med fuldfoder der blandes sammen med foder til Tårngårdsvej 7.

Ensilage opbevares på de to ejendomme. Derfor vil der komme en fuldfodervogn hverdag når der er dyr på stald. Ensilage opbevares i de eksisterende siloer og eventuelt i markstak.

I foderladen (bygning 5 jf. kort 3) opbevares korn og halm. Det meste af kornet er til salg. I perioder bruges der små mængder korn i forbindelse med færdigfodning af dyrene. I laden (bygning 7) er der en kornvalser og opbevaring af korn til foder.

Etablering og drift af ensilageopbevaring, herunder ensilage i markstakke, skal ske i overensstemmelse med reglerne i Husdyrgødningsbekendtgørelsen. På husdyrbrug opbevares ensilage i overvejende i ensilagesiloerne.

Afhængigt af udbyttet de enkelte år, kan der forekomme år, hvor udbyttet er så stort, at det også er nødvendigt at opbevare ensilagen i markstak. I forbindelse med opbevaring af ensilage på markarealer, fastsætter husdyrgødningsbekendtgørelsen krav om, at næringsstoffer fra ensilagerester og lignende skal kunne optages af de efterfølgende afgrøder.

Det er kommunens vurdering, at opbevaringen af ensilage er tilstrækkelig reguleret ved reglerne i Husdyrgødningsbekendtgørelsen, og at der ikke er behov for at fastsætte yderligere vilkår.

Kommunen vurderer, at der med de nuværende og planlagte tiltag til opbevaring og håndtering af foder ikke sker en væsentlig øget påvirkning af omgivelserne. Der stilles vilkår om, at foderopbevaringen skal ske på sådan en måde, at der ikke opstår risiko for tilhold af skadedyr.

Husdyrgødning

I ansøgningen er der oplyst følgende om lager og gødningstype:

Opbevaringslagre				
Navn	Lagertype	Yderligere oplysninger	Bedste tilgængelige opbevaringsteknik	Dimension Areal (m ²)
Ansøgt drift				
Gyllebeholder 1	Flydende			263
Gyllebeholder 2	Flydende			585
Møddingsplads	Fast			220
Siloer bruges også til mødding	Fast			1008

Tabel 4: Oversigt over opbevaringslagre og gødningstyper.

Typen af husdyrgødning og arealet af opbevaringslageret er væsentlige forudsætninger for beregninger i it-ansøgningen. I miljøtilladelsen stilles der derfor vilkår, der fastholder forudsætningerne.

Arealet til fast møg i de tidligere ensilagesiloer er opgjort til 1.008 m². Det bemærkes at det i praksis anvendelige areal til møg er en anelse mindre nemlig 1.000 m². Derfor fremgår arealet som 1.000 m² i vilkåret og ikke 1.008 m².

Husdyrgødningsbekendtgørelsen fastsætter krav til husdyrbrugets opbevaringskapacitet så det sikres, at udbringning af gødning kan ske i overensstemmelse med udbringningsreglerne. Der fastsættes ikke yderligere vilkår hertil.

Husdyrbruget har pligt til at udarbejde en opdateret opgørelse over kapaciteten, når der foretages ændringer på husdyrbruget. Esbjerg Kommune har derfor i forbindelse med miljøtilsyn mulighed for at følge op på, at opbevaringskapaciteten er tilstrækkelig og at der foreligger en opdateret kapacitetsopgørelse baseret på det aktuelle dyrehold.

Oplag af kompost i marken skal ske i overensstemmelse med reglerne i husdyrgødningsbekendtgørelsen, der bl.a. fastsætter krav til placering og overdækning af markstakke samt førelse af logbog. Oplag af kompost i marken vurderes at være tilstrækkelig reguleret ved reglerne i husdyrgødningsbekendtgørelsen og der fastsættes ikke yderligere vilkår hertil.

Ressourceforbrug

Husdyrbruget forsynes med vand fra offentligt vandværk. Egen boring anvendes alene til markvanding.

Vand

Vandforbruget på denne bedrift anvendes primært til drikkevand og markvanding. Vandforbruget vil være betydeligt lavere end da der var malkekvæg på ejendommen. Dog vil det stige lidt i forhold til det anmeldte dyrehold i 2021. Vandforsyning er offentligt alment vandforsyningsanlæg.

Ejendommens vandkopper og drikketrug efterses løbende. Eventuelle lækager identificeres, stoppes og repareres hurtigst muligt.

Energi

På ejendommen anvendes der energi i form af el, dieselolie og træpiller. Elforbruget anvendes hovedsageligt til markvanding, gyllepumpning og belysning. Diesel bruges til maskiner, der bruges i stalden i forbindelse med fodring, udmugning m.m. Diesel opbevares på Tårngårdsvej 7.

Træpiller bruges til opvarmning af stuehuset og indgår således ikke direkte i driften. Træpillerne opbevares i en udendørs glasfibersilo.

Olie

Dieselolie anvendes til maskiner på ejendommen og findes på ansøgers anden ejendom på Tårngårdsvej 7.

Der er ingen olietanke på ejendommen.

Kemikalier og pesticider

Ejendommen drives økologisk så der opbevares ikke sprøjtemidler på ejendommen.

Medicin

Normalt er det dyrlægen der behandler sygedyr. Dyrlægen medtager eventuelle medicinrester, kanyler m.m.

Det er Esbjerg Kommunes vurdering, at husdyrbrugets drift ikke adskiller sig væsentlig fra lignende bedrifter, og at der ikke forekommer særligt ressourceforbrugende aktiviteter på ejendommen. Ressourceforbruget forventes ikke at have en væsentlig indvirkning på miljøet.

Affald

Affald fra husdyrbrug kan typisk inddeles i følgende affaldsfraktioner

- Dagrenovation
- Genbrugeligt affald (Pap, papir, jern og metal, tomme olietromler og tanke, tomme plasticsække, paller, malet og lakeret træ).
- Farligt affald (lysstofrør og sparepære, spraydåser, pesticidrester, oliefiltre, batterier).
- Klinisk risikoaffald og medicinrester (skalpeller, kanyler og medicinrester).
- Døde dyr.
- Forbrændingseget affald (halmballesnor, papirsække, gamle frønnede bildæk).
- Deponeringseget affald (asbestholdige byggemateriale).

Husdyrbruget vurderes ikke at frembringe affald ud over ovenstående affaldsfraktioner.

Korrekt opbevaring og bortskaffelse af affald sikrer mindst mulig belastning af miljøet. Opbevaring skal ske således, at der ikke kan ske forurening af det omgivende miljø herunder jord, overfladevand og grundvand. Affaldet skal bortskaffes enten til genanvendelse/genbrug, forbrænding med nyttiggørelse af energien eller deponering.

Alle har pligt til at kildesortere affald. Genanvendelse/genbrug har højeste prioritet, mens deponering kun benyttes, hvis affaldet ikke kan genanvendes/genbruges, ikke er forbrændingseget, eller det ikke skal specialbehandles.

Husdyrbrug er omfattet af Esbjerg Kommunes regulativ for husholdningsaffald samt regulativ for erhvervsaffald. Der stilles i miljøtilladelsen vilkår om, at husdyrbrugets affald skal bortskaffes i henhold til Esbjerg Kommunes gældende regulativer, ligesom der stilles vilkår til opbevaring og håndtering af olie- og kemikalier.

Spildevand/restvand

Der er intet sanitært spildevand fra driftsbygninger.

Overfladevand, møddingsvand og vand fra plansiloer ledes til fortanken, hvorfra det pumpes til gyllebeholderen.

Det udendørs foderbord på nordsiden af den gamle stald etableres på en eksisterende betonplads med afløb til gyllesystemet. Ved vestsiden af ungdyrstalden er der nu en ensilagesilo, hvor der er afløb til gyllesystemet. Foderboret på østsiden af foderladen, bliver lavet, så der fald mod et afløb, der er hvor foderet ligger. Derved vil regnvand med foderrester bliver ledt til gyllesystemet.

Vask af maskiner sker på befæstede arealer med afløb til fortanken.

Tagvand ledes dels til nedsivning i to nedsivningsbassiner et syd for kostalden og et øst for ungdyrstalden. Der ændres ikke på afløb af tagvand.

Det vurderes, at den samlede håndtering af spildevand/restvand sker på forsvarlig vis og at husdyrgødningsbekendtgørelsens generelle krav til håndtering af spildevand/restvand er tilstrækkelige til at beskytte omgivelserne mod forurening fra spildevand.

Hvis tagvand/overfladevand på et senere tidspunkt ønskes afledt til vandløb, forudsætter dette en udledningstilladelse, og såfremt eksisterende rørledninger anvendes, skal der desuden søges om tilladelse til medbenyttelse i henhold til vandløbsloven.

Husdyrbrugets påvirkninger af omgivelserne – lugt, støj, mm.

Enhver husdyrproduktion giver anledning til lugt inden for de nærmeste omgivelser. Hvor stort et område der påvirkes af lugt, afhænger af hvor stort et produktionsareal der er på ejendommen, og hvilken dyreart der er tale om. Desuden spiller vindretning, terræn- og beplantningsforhold ind.

Husdyrproduktion kan herudover medføre støj, samt gener fra lys, fluer og andre skadedyr. Særligt i forbindelse med driftsforstyrrelser og uheld er der risiko for påvirkning af jord, grundvand og overfladevand.

Påvirkning af landskabet samt den omgivende natur behandles nedenfor i afsnittet om husdyrbrugets påvirkning af landskab og natur.

Lugt

Enhver husdyrproduktion giver anledning til lugt inden for de nærmeste omgivelser. Hvor stort et område der påvirkes af lugt, afhænger af hvor stort et produktionsareal, der er på ejendommen, og hvilken dyreart der er tale om.

Lugt stammer primært fra staldene. Desuden kan lugt forekomme i forbindelse med pumpning, omrøring og udbringning af husdyrgødning.

Beskyttelsesniveau for lugt

Lugtgener fra stalden vurderes på grundlag af det beskyttelsesniveau for lugt, som er fastlagt i husdyrlovgivningen. Hvis beskyttelsesniveauet for lugt er overholdt, vurderes husdyrbruget som udgangspunkt ikke at give anledning til væsentlige lugtgener.




Husdyrbruget skal overholde bestemte lugtgeneafstande. Geneafstanden er fastsat under hensyntagen til forskellige områders følsomhed overfor lugt. For eksempel vil beboere i landområder med tilknytning til landbrugserhverv oftest have en højere tolerancetærskel overfor lugt end beboere i byområder.

Geneafstanden beskriver den afstand, som der minimum skal være fra husdyrbruget til nabobeboelse, samlet bebyggelse og til byzone. Beboelsesejendomme med landbrugspligt er ikke omfattet af beskyttelsesniveauet for lugt.

Geneafstanden afsættes normalt i centrum af stalden. Hvis der i ansøgningen er flere staldafsnit, der hver bidrager med lugt, beregner ansøgningssystemet en vægtes gennemsnitsafstand, som tager hensyn til lugten fra de enkelte stalde og staldenes indbyrdes placering. For at beskyttelsesniveauet er overholdt, skal den vægtede gennemsnitsafstand være større end den korrigerede geneafstand.

Geneafstanden beregnes i ansøgningssystemet. I beregningerne korrigeres der for vindretning og påvirkning fra andre husdyrbrug i det omfang det er relevant.

Resultatet af lugtberegninger fremgår af nedenstående tabel. Det er vurderet, at beskyttelsesniveauet for lugt er overholdt.

Bebyggelse	Kumulation	Model	Ukorrigeret geneafstand	Korrigeret geneafstand	Vægtet gennemsnits-afstand	Genekriterie overholdt
Tradsborgvej 58 	0	FMK	80,7	80,7	126,6	Ja
Ejlif Krogagers Vej 43 	0	NY	167,9	151,1	1452,4	Ja
Byzone 	1	NY	235,5	259,1	1418,2	Ja

Tabel 5: Resultat af lugtberegninger.

Nærmeste nabobeboelse uden landbrugspligt er udpeget som Tradsborgvej 58. Nærmeste samlede bebyggelse er Ejlif Krogagers Vej 43, mens nærmeste byzone er Tjæreborg. Esbjerg Kommuner vurderer, at udpegningerne er korrekte. Der vurderes også at være angivet korrekte oplysninger om andre husdyrbrug (kumulation).

Lugtberegninger i ansøgningen viser, at afstandskravene kan overholdes for såvel nærmeste nabobeboelse uden landbrugspligt, byzone og samlet bebyggelse.

På den baggrund vurderes det at det ansøgte, ikke vil give anledning til væsentlige lugtgener for omboende.

Lugt vil kunne registreres udenfor geneafstanden, men i en grad, så man ikke vil karakterisere det som væsentlig generende.

Der stilles vilkår om, at husdyrbruget ikke må give anledning til væsentlige lugtgener. Samtidig stilles der vilkår om, at der skal opretholdes en god staldhygiejne, da dette er en forudsætning for de beregnede geneafstande.

Lugt fra gyllebeholdere og håndtering af gødning

Der kan opstå lugtgener i forbindelse med omrøring og pumpning af gylle og når der håndteres fast husdyrgødning.

Flydende husdyrgødning omfatter gylle og hvad, der i øvrigt ledes til gylleanlægget i form af vand fra ensilagesiloer og møddingsplads mv.

Den flydende husdyrgødning fra staldene pumpes via fortankene til gyllebeholder. I fortanken er der en elektrisk pumpe, der pumper gyllen via jordledning til gyllebeholder. Gyllebeholderne tømmes vha. sugeskran på gyllevogn.

Der er på nuværende tidspunkt en mindre møddingsplads nord for ungdyrstalden. Der søges om mulighed for også at opbevare dybstrøelse i de to lange ensilagesiloer for at kunne rumme dybstrøelse fra hele bedriften. Udmugning sker 3-4 gange i løbet af vinteren og i forbindelse med at stalden tømmes om sommeren (da dyrene er på græs). Udmugning sker som hovedregel i dagtimerne i hverdagene.

Ejendommen drives økologisk og kvierne og studene, der skal opfedes, er på græs om sommeren, hvilket gør at der bliver produceret relativt mindre gylle.

Håndtering af husdyrgødning reguleres af husdyrgødningsbekendtgørelsen. For yderligere at imødegå uheld ved håndtering og pumpning af gylle inklusive påfyldning af gyllevogne, stilles der regulerende vilkår til dette. Det vurderes, at det ikke er relevant at stille skærpede krav til tidsrum for pumpning og omrøring af gylle, da der ikke er naboer i umiddelbar nærhed af bedriften.

Støj og rystelser

Støj

De væsentligste støjkloder på et husdyrbrug er pumper, støj fra transporter, mv.

Der er få støjkloder på ejendommen. Al ventilation er naturlig ventilation, hvorfor der ikke er støj fra mekaniske ventilatorer.

Der kan forekomme støj i forbindelse med blanding af foder og fodring, strøning med strømaskine, valsning af korn, indlæsning af korn i kornlageret og afhentning af korn.

Foder blandes på Tårngårdsvej 7 eller Tradsborgvej 56. Det afhænger hvilken ejendom ensilage, der skal bruges til foder fremstilling, er opbevaret. Dyrene fodres en gang dagligt i dagtimerne. Når der blandes foder på ejendommen sker det mellem foderladen og siloerne, dvs. afskærmet af bygninger mod nærmeste nabobeboelser.

Strøning i dybstrøelsen tager ca. 15 minutter hver dag og foregår inde i staldene. Når ungdyrstalden laves om fra dybstrøelsen til sengebåse, vil det ikke være nødvendigt at strø med strømaskine i denne stald.

Valsning af korn er kun kortvarig og foregår indendørs i laden (bygning 7). Håndtering af korn sker i forbindelse med høst og når der bliver afhentet i forbindelse med salg.

Begge gyllebeholdere er beliggende umiddelbart NV for bygningerne på ejendommen, og støj fra påfyldning/tømning af gylle afskærmes således mod nærmeste nabobeboelser Ø og SØ for husdyrbruget.

Esbjerg Kommune har foretaget en vurdering af, om det er sandsynligt at støjvilkårene vil kunne overholdes med den planlagte drift. Da foderblanding foregår i dagtimerne og foregår mellem foderladen og siloerne, vurderes det muligt at overholde Miljøstyrelsens vejledende støjgrænser i forbindelse med foderblanding.

På baggrund af varighed, tidsrum og placering af øvrige støjkloder vurderes det samlet set, at det vil være muligt at overholde støjvilkårene.

I Miljøstyrelsens vejledning nr. 5/1984 om "ekstern støj fra virksomheder" anføres ingen grænseværdier for støjbelastningen fra virksomheder ved boliger i det åbne land. Dog anføres, at man som udgangspunkt ved fastsættelse af støjgrænser ved nærmest liggende boliger bør anvende de grænseværdier, der gælder for områder med blandet bolig- og erhvervsbebyggelse. Disse værdier fastsættes som vilkår i miljøtilladelsen.

For at sikre mulighed for indgreb stilles vilkår om, at Esbjerg Kommune kan stille krav om, at beregning / måling af virksomhedens støjbelastning i omgivelserne udføres på virksomhedens bekostning.

Rystelser

Brug af maskiner i landbruget kan i nogle tilfælde give anledning til vibrationsgener. Dette vil typisk være rystelser maskinføreren udsættes for, fremfor rystelser der giver gener for det omgivende miljø. Denne type rystelser er en arbejdsmiljøfaktor og vurderingen af dette forhold indgår i arbejdspladsvurderingen (APV) og behandles ikke nærmere her.

I forbindelse med transporter kan der muligvis være vibrationer fra køretøjerne. Dette vil dog ikke være i et omfang der overstiger, hvad der almindeligvis må forventes fra kørsler på landets veje. Der er ikke nabobeboelser beliggende umiddelbart op til veje eller indkørsler. Rystelser fra ejendommen eller transporter i forbindelse med driften af denne forventes derfor ikke at give væsentlige gener for omgivelserne.

Esbjerg Kommune er enig med ansøger i, at rystelser i forbindelse med driften af husdyrbruget ikke giver anledning til gener for omgivelserne.

Transport

På ejendommen er der i alt fem indkørsler som alle fremgår af nedenstående kort. Storset al færdsel på ejendommen sker via indkørslen længst mod vest. Den midterste indkørsel bruges dog også jævnligt, da den fører ind til ejendommens maskinhus.

Af hensyn til nabobeboelsen mod øst har ansøger valgt, ikke at bruge den østlige indkørsel. Esbjerg Kommune stiller derfor vilkår om, at indkørslen ikke må bruges til erhvervsmæssig kørsel.



Kort 4: Til- og frakørsler på ejendommen.

Støjbelastningen fra transporter vurderes ud fra antallet af til- og frakørsler. Tabellen nedenfor indeholder en oversigt over transporttyper og antal for både nudrift og ansøgt drift. Interne transporter, for eksempel i forbindelse med fodring, er ikke inkluderet i tabellen.

Transporttype	Nudrift	Ansøgt
Levering af dyr	0	52
Afhentning af mælk	183	0
Indlevering af foder / korn	24	4
Transport af grovfoder	0	365
Halmkørsel	20	20
Dieselolie	6	0
Udbringning af husdyrgødning	185	420
Handelsgødning	15	0
Døde dyr	12	10
Renovation	26	2
diverse	0	20
I alt	471	893

Tabel 6: Oversigt over transporter. En transport svarer til en til- og frakørsel.

Samlet set stiger antallet af til- og frakørsler fra ca. 471 til ca. 893 dvs. en stigning på 422 transporter (90 %). Stigningen skyldes primært en større husdyrgødningsproduktion og at foder flyttes til og fra ansøgers anden ejendom.

De fleste transportere er med husdyrgødning. En del af husdyrgødningstransporterne er levering af dybstrøelse og afgasset gylle, resten er udbringning af gylle og dybstrøelse. Levering af husdyrgødning sker hovedsagligt i vinterhalvåret. Udbringning af husdyrgødning sker i korte perioder. Når der udbringes husdyrgødning, kan det være nødvendigt med transportere i weekenden og uden for normal arbejdstid.

Øvrige transportere sker normalt i dagtimerne.

Langt hovedparten af transporterne sker via indkørslen længst mod vest. Det gælder bl.a. de store poster, Transport af grovfoder og Udbringning af husdyrgødning.

Udgangspunktet er, at færdsel på offentlig vej alene reguleres af politiet efter færdselslovens regler. I en tilladelse kan der derfor primært stillet vilkår om anvendelse af bestemte adgangsveje til bedriften. For husdyrbrugets egne køretøjer kan der herudover stilles vilkår om, hvilke veje der skal benyttes ved til- og frakørsel. Endelig kan der stilles vilkår om, at til- og frakørsel kun må ske på bestemte tidspunkter.

Spørgsmål om f.eks. belastning af det lokale vejnet reguleres ikke af husdyrgodkendelsesloven, men af den relevante vejlovgivning og afgøres af de relevante vejmyndigheder.

Støv, fluer og skadedyr

Støv

Støvgener kan opstå ved håndtering af foder og halm og i særlige tilfælde fra trafik til og fra husdyrbruget. Det vurderes, at driften, i betragtning af afstanden til naboer og transportvejenes placering, vil kunne foregå, uden at det medfører støvgener. For at sikre, at tilsynsmyndigheden kan håndhæve støvgener, stilles dog vilkår om, at husdyrbruget ikke må give anledning til støvgener, som tilsynsmyndigheden finder væsentlige.

Fluer og skadedyr

For at bekæmpe skadedyr som kan være til gene for selve ejendommen foretages regelmæssig bekæmpelse af fluer, rotter og mus. Alle udendørs arealer samt områder omkring foderopbevaring holdes ryddeligt og rent.

Fluer bekæmpes ved at der er få dyr på stald om sommeren, hvis det er nødvendigt, benyttes bekæmpelsesmetoder der må anvendes på økologiske husdyrbrug.

Rottebekæmpelse sker via kommunal ordning.

Det vurderes, at ejendommens skadedyrsbekæmpelse er tilfredsstillende. Der stilles vilkår om, at fluer og skadedyr skal bekæmpes i overensstemmelse med retningslinjer fra Aarhus Universitet, Institut for Agroøkologi.

Lys

Der er lys i staldene er der tændt lys når det er nødvendigt for arbejdet. Om natten der er kun tændt orienteringslys i stalden så dyrene kan finde rundt. Når der bliver lavet udvendigt foderbord på ungdyrstalden bliver den mere åben og der kan komme mere lys ud af stalden. Der er beplantning mellem ungdyrstalden og naboer.

Udendørs er der lys ved sydgavlen af ungdyrstalden og østgavlen af kostalden, udendørs lys ved driftsbygningerne er kun tændt når det er nødvendigt for arbejdet.

Det vurderes, at husdyrbruget kan drives, uden at det medfører væsentlig lyspåvirkning af omgivelserne. Der stilles vilkår om, at lys skal være slukket, når det ikke er påkrævet af produktionsmæssige eller dyrevelfærdsmæssige årsager.

Driftsforstyrrelser og uheld

Mulige uheld kan være udslip af gylle fra gylletanken, spild af olie- og kemikalier, brand på ejendommen og utilsigtet pumpning af gylle.

Umiddelbare risici for uheld i forbindelse med driften, der kan medføre forurening, vil være: brand, uheld med eller ved gyllebeholdere, herunder f.eks. beskadigelse af gyllebeholdere ved påkørsel, eller på anden måde ved lækage eller overløb, der vil medføre udsivning af gylle.

Ifølge gældende regler skal gyllebeholdere hvert 10. år kontrolleres af en autoriseret kontrollant. Reglerne om beholderkontrol er med til at sikre, at der med faste intervaller foretages en vurdering af gyllebeholderens styrke og tæthed, for at minimere risikoen for uheld.

Gyllebeholdere er beliggende i en afstand af ca. 350 m fra Tradsborg Bæk.

I husdyrgødningsbekendtgørelsen er der fastsat en række krav til sikring af gyllebeholdere. Beholdere beliggende nærmere end 100 meter fra et vandløb eller en sø (>100 m²) skal jf. husdyrgødningsbekendtgørelsen have etableret et alarmsystem, som kan registrere pludselige fald af overfladen i beholderen og meddele dette elektronisk til driftsherren.

Beholdere der samtidig er beliggende i et risikoområde skal desuden have etableret en beholderbarriere, evt. i form af jordvold, der mindst kan tilbageholde den del af beholderens indhold, der er beliggende over terræn. Jf. husdyrgødningsbekendtgørelsen defineres et risikoområde som et område, hvor terrænet skrånede med en gennemsnitlig hældning på mere end 6 grader fra beholderen mod vandløbet.

Da gyllebeholdere er beliggende mere end 100 m fra Tradsborg Bæk og da terrænet ikke hælder mere end 6 grader er der i husdyrgødningsbekendtgørelsen ikke fastsat særlige krav til sikring af gyllebeholdere.

Det vurderes at ved et eventuelt gylleudslip vil gyllen samles i en lavning på marken øst for ejendommen. Gyllen vil herefter kunne opsamles i lavningen med slam-suger eller lignende og vil således ikke løbe til Tradsborg Bæk.

På baggrund af beholdernes beliggenhed og terrænforhold vurderer Esbjerg Kommune, at husdyrgødningsbekendtgørelsens generelle krav til håndtering af husdyrgødning er tilstrækkelige til at imødegå forurening i forbindelse med et eventuelt gylleudslip og at der i det konkrete tilfælde ikke er behov for at skærpe husdyrbekendtgørelsens regler for sikring af gyllebeholdere. Dog stilles der i miljøtilladelsen vilkår om, at pumpning af gylle skal foregå under opsyn.

Opbevaring af olie- og kemikalier er beskrevet i afsnittet om ressourceforbrug. Der stilles vilkår til håndtering og opbevaring af olier og kemikalier og affald herfra, samt til tankning på tæt bund. Det bemærkes at der ikke opbevares bekæmpelsesmidler på ejendommen, da der er tale om en økologisk drevet ejendom.

Esbjerg Kommune finder, at der på et husdyrbrug af denne størrelse, bør forefindes en beredskabsplan, som sikrer, at der i forbindelse med uheld kan ske hurtigt og

målrettet indsats til begrænsning af forurening af det eksterne miljø. Der stilles derfor vilkår om, at virksomheden skal udarbejde en beredskabsplan, samt at der herefter til enhver tid skal forefindes en opdateret beredskabsplan på ejendommene, som skal forevises tilsynsmyndigheden på forlangende.

På baggrund af ovennævnte beskrivelse og de stillede vilkår vurderes det, at husdyrbruget har taget de nødvendige foranstaltninger til at imødekomme uheld og unormale driftsforstyrrelser.

Husdyrbrugets påvirkninger af landskab og natur

Bygningsmæssige ændringer på et husdyrbrug kan indvirke på den landskabelige oplevelse, såvel som på kulturmiljøet.

Ammoniakfordampningen fra husdyrbruget kan påvirke den omkringliggende natur med dens bestande af vilde planter og dyr samt deres levesteder.

Landskab og kulturmiljø

I bekendtgørelse om godkendelse og tilladelse mv. af husdyrbrug fremgår det, at kommunen skal vurdere, hvorledes nybyggeri påvirker det omkringliggende landskab. Kommunen skal i den forbindelse foretage en afvejning af på den ene side placeringen af det ønskede byggeri og nødvendigheden for det pågældende husdyrbrug overfor på den anden side de landskabelige hensyn i området.

I den konkrete sager, er der tale om en udvidelse af dyreholdet, i eksisterende lovlige bygninger. Idet der ikke sker en udvidelse af ejendommens bygningsmasse, er påvirkningen af landskabet uændret, hvorfor hensynet til landskabet ikke tilside-sættes.

Ammoniakpåvirkning af naturområder

Der sker en ammoniakemission fra husdyrbrugets stalde og lagre af husdyrgødning, som kan påvirke omkringliggende naturområder.

I husdyrgodkendelsesbekendtgørelsen er der fastlagt et beskyttelsesniveau for hvor meget ammoniak der må udledes til naturområder (kategori 1-3 natur). Ifølge klagenævnets praksis er dette beskyttelsesniveau tilstrækkeligt til, at sikre beskyttelsen af omkringliggende naturområder³.

Der skal også foretages en vurdering af, om det ansøgte i sig selv eller i forbindelse med andre planer og projekter kan påvirke internationale naturområder eller yngle og rasteområder for bilag IV-arter⁴.

Ammoniakemission

I ansøgningen beregnes ammoniakemissionen fra husdyrbruget.

³ For eksempel MNK-132-00091 og MKN-132-00109

⁴ Bekendtgørelse nr. 2091 af 12. november 2021 om udpegning og administration af internationale naturbeskyttelsesområder samt beskyttelse af visse arter.

Driftstype:	Ammoniakemission fra staldafsnit (kg NH ₃ -N/år)	Ammoniakemission fra lagre (kg NH ₃ -N/år)	Ammoniakemission fra husdyrbruget (kg NH ₃ -N/år)
Ansøgt drift	2464,2	778,5	3242,8
Nudrift	1834,0	418,5	2252,5
8 års-drift	1834,0	418,5	2252,5

Tabel 7: Samlet ammoniakemission fra husdyrbruget (stald og lager)

Beregningerne viser, at ammoniakemissionen øges fra 2.252,5 kg NH₃-N/år til 3.242,8 NH₃-N/år

Naturområder omkring husdyrbruget

Der ligger flere beskyttede naturområder omkring ejendommens anlæg. Ud fra den beregnede deposition på arealer op til 1.000 m væk er det vurderet, at depositionen på naturområder længere væk vil være meget lille, og derfor som hovedregel ikke vil kunne medføre væsentlig påvirkning af naturområderne.

Repræsentative naturområder og øvrige beskyttelsesinteresser ses på nedenstående kort. De enkelte naturområder er nummereret med et tal.



Kort 5: Anlægget med nummererede naturpunkter. Cirklen viser den afstand der er beregnet til.

I tabel 7 ses en oversigt over naturpunkterne med angivelse af relevante data.

Kategori natur

Naturpunkt	Merbelastning (kg N/ha/år)	Totalbelastning (kg N/ha/år)	Natur-kategori	Kumulation (Antal andre husdyrbrug der bidrager)	Beskyttelsesniveau
1 Eng	0,1	0,2	Ingen	Ej relevant	Intet jf. husdyrloven
2 Mose	0,1	0,4	3	Ej relevant	Kan sikres mod merbelastning over 1,0 kg N/ha/år.
3 Eng	0,1	0,2	Ingen	Ej relevant	Intet jf. husdyrloven
4 Mose	0,1	0,2	3	Ej relevant	Kan sikres mod merbelastning over 1,0 kg N/ha/år.
5 Hede	0,1	0,5	3	Ej relevant	Kan sikres mod merbelastning over 1,0 kg N/ha/år.
6 Sø	0,1	0,3	Ingen	Ej relevant	Intet jf. husdyrloven
7 Sø	0,0	0,1	Ingen	Ej relevant	Intet jf. husdyrloven
8 Grusgravsøer	0,1	0,2	Ingen	Ej relevant	Intet jf. husdyrloven
Bilag IV arter					
Naturpunkt / art	Merbelastning (kg N/ha/år)	Totalbelastning (kg N/ha/år)	Note		
8 Strandtudse			Der er kendskab til strandtudse i grusgravssøerne i og ved Solbjerg Plantage.		
Internationale naturbeskyttelsesområder					
Navn/nr på int. naturområde	Merbelastning (kg N/ha/år)	Totalbelastning (kg N/ha/år)	Note		
Habitatområde nr. 79 - Sneum Å og Holsted Ådal	0,0	0,1	Ellekrat og rigkær ved Sneum Å. Lokaliteterne vurderes at være kategori 1 natur – beskyttelsesniveauet herfor er overholdt med god margin.		

Tabel 7. Naturpunkter med beregnet ammoniakbelastning.

Beskyttelsesniveau for kategori 1-3 natur

Som det fremgår af tabellen herover, er beskyttelsesniveauet for kategori 1-3 natur overholdt.

Naturområder der ikke er omfattet af husdyrbruglovens kategori 1-3

Husdyrbruglovens kategori 1-3 omfatter langt de fleste beskyttede naturområder. Dog er moser, som ligger i Natura 2000, samt enge, søer og strandenge ikke omfattet. Esbjerg Kommune vurderer, at der i den konkrete sag ikke er nogen af de nævnte lokaliteter, der modtager belastninger i en størrelsesorden, der vil føre til tilstandsændring.

Bilag IV-arter

Af habitatdirektivets bilag IV fremgår en række særlige dyre- og planterarter, der kræver streng beskyttelse. Ifølge klagenævnsspraksis skal påvirkningen af bilag IV-arter vurderes ud fra anlæggets påvirkning af omgivelserne. Ud fra det konkrete og generelle kendskab til bilag IV arternes forekomst i Esbjerg Kommune vurderes det, at der i lokalområdet kan forekomme følgende bilag IV-arter:

ter: grøn mosaikguldsmed, grøn kølleguldsmed, birkemus, markfirben, stor vandsalamander, løgfrø, strandtudse, spidssnudet frø, odder, snæbel og af flagermus følgende arter vand-, frynse-, troid-, dværg-, pipistrel-, brun-, syd-, skimmel- og langøret flagermus.

Konkret er der kendskab til strandtudse i grusgravssøerne i Solbjerg Plantage (skovområdet mod vest). Se mærke 8 på kortet herover.

Belastningen af den konkrete lokalitet er så lille, at der med sikkerhed ikke vil ske tilstandsændring af lokaliteten. De øvrige vandhuller omkring anlægget, modtager alle en belastning der er så lille, at heller ikke disse kan forventes at ændre tilstand pga. projektet. Det betyder, at der heller ikke er risiko for, at eventuelle ukendte populationers yngle- og rastesteder vil lide skade ved projektet.

På baggrund af kommunens konkrete viden om de enkelte arters yngle- og rasteområder samt den generelle viden om, hvor arterne findes og hvilke aktiviteter, der kan komme i konflikt med hensynet til deres beskyttelse jf. DMUs Håndbog om dyrearter på habitatdirektivets bilag IV⁵, vurderes det, at yngle- eller rastesteder for bilag IV arterne omkring anlægget ikke påvirkes i en grad, der kan forventes at tilsidesætte beskyttelsen af disse, da anlægget ikke direkte eller indirekte via kvælstofdepositionen fra anlægget vil kunne påvirke yngle- og rasteområder væsentligt.

Internationale naturbeskyttelsesområder

Jævnfør habitatdirektivet er der pligt til at vurdere påvirkningen af internationale naturbeskyttelsesområder. Afgørelsen gives med afsæt i det beskyttelsesniveau, der er fastlagt i husdyrgodkendelsesbekendtgørelsen. Overholder husdyrbruget beskyttelsesniveauet, vil det jf. principiel klagenævnsafgørelse (NMK-132-00109) som altovervejende hovedregel medføre, at husdyrbrugets ammoniakpåvirkning af omgivende Natura 2000-områder er uvæsentlig.

I den konkrete sag er beskyttelsesniveauet overholdt og der er ikke særlige forhold, som skulle betinge en afvigelse herfra.

Samlet vurdering

Samlet set vurderer Esbjerg Kommune, at afgørelsen ikke vil tilsidesætte beskyttelsen af omgivende lokale, regionale eller internationale naturområder eller beskyttede arter og at der derfor ikke er behov for at stille skærpede vilkår for at begrænse kvælstofemissionen fra anlægget.

Bedst tilgængelige teknik (BAT)

Hvis ammoniakemissionen fra husdyrbruget er på mere end 750 kg NH₃-N/år, skal kommunen i forbindelse med miljøtilladelsen sikre sig, at ammoniakemissionen fra husdyrbruget (stald og lager) er reduceret til et niveau, der svarer til det niveau for emission, der kan nås ved at anvende "bedst tilgængelig teknik (BAT)".

Den maksimale emissionen fastlægges på baggrund af reglerne i husdyrgodkendelsesbekendtgørelsen og beregningerne sker via ansøgningssystemet. Det er op til det enkelte husdyrbrug at beslutte, hvilke virkemidler der tages i brug for at opfylde kravet til maksimal emission. Det er dog et krav, at de anvendte virkemidler er anført på Miljøstyrelsens teknologiliste.

⁵ Faglig rapport fra DMU nr. 635, 2007. Håndbog om dyrearter på habitatdirektivets bilag IV⁵ – til brug i administration og planlægning

I ansøgningen beregnes den samlede årlig ammoniakemission til 3.243 kg NH₃-N. Da dette niveau for ammoniakemission er lig eller mindre end det beregnede BAT-krav på 3.243 kg NH₃-N vurderer Esbjerg Kommune, at husdyrbruget har reduceret ammoniakemissionen svarende til emissionen ved anvendelse af bedst tilgængelig teknik. Esbjerg Kommune har gennemgået beregninger og vurderer, at det er de korrekte forudsætninger der ligger til grund for beregningerne.

En vigtig forudsætning for beregninger af BAT niveauet er, at ejendommen drives økologisk, der stilles derfor vilkår herom.

Samlet set vurderer Esbjerg Kommune, at ammoniakemissionen fra husdyrbruget er reduceret til et niveau svarende til emissionen ved anvendelse af den bedste tilgængelige teknik (BAT).

Samlet vurdering

Det er Esbjerg Kommunes vurdering, at det ansøgte, ikke vil medføre en væsentlig virkning på miljøet herunder navnlig i forhold til:

- landskabelige værdier
- natur med dens bestande af vilde planter og dyr og deres levesteder, herunder områder, der er beskyttet mod tilstandsændringer eller fredet, udpeget som internationalt naturbeskyttelsesområde eller udpeget som særlig sårbart over for næringsstofpåvirkning
- jord, grundvand og overfladevand
- lugt-, støj-, rystelses-, støv-, flue-, transport- og lysgener, uhygiejniske forhold, affaldsproduktion m.v.

Høring

I forbindelse med den 2 ugers offentlige høring er der ikke kommet bemærkninger til projektet.

Samlet vurdering

Esbjerg Kommune vurderer, at der kan meddeles tilladelse til husdyrbruget, da det ansøgte ikke medfører væsentlig virkning på miljøet. Husdyrbruget opfylder det gældende beskyttelsesniveau for ammoniak og lugt og vurderes ikke at påvirke omgivelser på en måde, som er uforenelig med hensynet til omgivelserne.



Produktion: Esbjerg Kommune
Foto: Torben Meyer



Esbjerg
Kommune

Torvegade 74, 6700 Esbjerg
Tlf: 7616 1616 - Fax: 7616 0969
miljo@esbjergkommune.dk
www.esbjergkommune.dk