



FAABORG-MIDTFYN
KOMMUNE

Tilladelse

efter husdyrbrugloven

Stilledalsvej 2

5600 Faaborg

§ 16b

Tilladelsen gives efter § 16b i lov om husdyrbrug og anvendelse af gødning m.v.

Tilladelsen omfatter en malkekvægbesætning med et produktionsareal på i alt 906 m² på Stilledalsvej 2.

Tilladelsens vilkår ligger inden for rammerne af bekendtgørelser, vejledninger m.v. udgivet af Miljø- og Fødevarerministeriet.

Tilladelsesdato: 1. februar 2024



Indhold

Tilladelse	4
<i>Datablad</i>	4
<i>Afgørelse</i>	5
<i>Ikrafttræden</i>	6
<i>Vilkår for tilladelsen</i>	6
<i>Andre regler</i>	10
<i>Supplerende tilladelser</i>	10
<i>Udnyttelsesfrist og bortfald</i>	11
<i>Retsbeskyttelse</i>	11
<i>Klagevejledning</i>	11
<i>Modtager orientering om afgørelsen</i>	12
Miljøteknisk beskrivelse og vurdering	13
1 Indledning	13
1.1 <i>Ansøgning</i>	13
1.2 <i>Ansøger og ejerforhold</i>	13
1.3 <i>Kort beskrivelse af det ansøgte</i>	13
1.4 <i>Krav om tilladelse og tilladelsens omfang</i>	14
1.5 <i>Lovgivning</i>	14
1.6 <i>Offentlighed</i>	15
2 Beskrivelse af husdyrbruget	16
2.1 <i>Husdyrbrugets beliggenhed</i>	16
2.2 <i>Nuværende tilladelse</i>	17
2.3 <i>Indretning af stalde</i>	17
2.4 <i>Miljøteknologi</i>	19
2.5 <i>Beskrivelse og vurdering af ny bebyggelse</i>	20
2.6 <i>Gødningsopbevaringsanlæg og opbevaringskapacitet</i>	22
3 Ammoniakemission, BAT og påvirkning af naturområder	24
3.1 <i>Ammoniakemission fra husdyrbruget</i>	24
3.2 <i>Bedste tilgængelige teknologi (BAT)</i>	24
3.3 <i>Husdyrbrugets påvirkning af naturområder</i>	25
4 Påvirkning af naboer m.v.	29
4.1 <i>Lugt</i>	29
4.2 <i>Støj</i>	30
4.3 <i>Transport</i>	32
4.4 <i>Resurser</i>	34
5 Skadedyr	35
6 Døde dyr	35

7	Erhvervsaffald	35
8	Grænseoverskridende virkninger	36
9	Ophør af drift	36
10	Uheld og driftsforstyrrelser	36
	Bilag 1 (kortbilag)	37
	Bilag – Oversigt over produktionsarealer i nudrift og ansøgt drift	38
	<i>Produktionsareal i nudrift.....</i>	<i>38</i>
	<i>Produktionsareal i ansøgt drift</i>	<i>39</i>

Tilladelse

Denne tilladelse er opdelt i to hovedafsnit. Første del udgøres af selve tilladelsen med de vilkår, Faaborg-Midtfyn Kommune stiller vedrørende indretning og drift af husdyrbruget. Anden del er den miljøtekniske beskrivelse og vurdering. Her er ejendommen beskrevet nærmere, og der er redegjort for den påvirkning, husdyrbruget forventes at have på omgivelserne. Den miljøtekniske beskrivelse og vurdering danner grundlag for de vilkår for husdyrbrugets indretning og drift, der meddeles i tilladelsen.

Udgangspunktet for tilladelsen er den ansøgning om tilladelse, der er indsendt gennem Miljøstyrelsens IT-ansøgningssystem, www.husdyrgodkendelse.dk.

Datablad

Ansøger, ejer og kontaktperson	Grønvang v/ Lars Milling Hansen Stilledalsvej 2 5600 Faaborg
Husdyrbrugets navn og adresse	Grønvang Stilledalsvej 2 5600 Faaborg
Ejendomsnummer	4300008282
Matrikelnummer	15a, Hågerup By, Brahetrolleborg
CHR-nummer	16966
CVR-nummer	14841849
Produktionstype	Kvægproduktion med et produktionsareal på over 100 m ² og en ammoniakemission på mellem 750 og 3.500 kg NH ₃ -N pr. år
Tilsynsmyndighed	Faaborg-Midtfyn Kommune By, Land og Kultur Mellemgade 15 5600 Faaborg Tlf. 7253 2140 teknik@fmk.dk
Ansøgningens skemanummer i www.husdyrgodkendelse.dk	239159
Konsulent	Velas I/S / Nikolaj Mazanti Aaslyng (nima@velas.dk)

Afgørelse

Faaborg-Midtfyn Kommune giver hermed tilladelse efter § 16b i husdyrbrugloven (jf. lovbekendtgørelse nr. 520 af 1. maj 2019 om husdyrbrug og anvendelse af gødning m.v.) til husdyrbruget på Stilledalsvej 2, 5600 Faaborg.

Tilladelsen erstatter den tidligere lovlige produktionstilladelse, som er en forhåndsvurdering fra den 20. februar 2007.

Vilkårene i disse afgørelser bortfalder og erstattes af vilkårene i denne tilladelse.

Faaborg-Midtfyn Kommune giver tilladelsen, da kommunen på baggrund af gældende lovgivning, Miljøstyrelsens vejledninger og beregningerne i Miljøstyrelsens IT-ansøgningssystem vurderer, at husdyrbruget ikke vil have en væsentlig virkning på miljøet.

Tilladelsen gives under forudsætning af, at de gældende regler på området og tilladelsens vilkår overholdes. Forudsætningerne for tilladelsen er de oplysninger, der er givet i ansøgningsmaterialet, jf. ansøgning fra Miljøstyrelsens IT-ansøgningssystem, www.husdyrgodkendelse.dk, skemanummer 239159 (version 2), med tilhørende bilag, samt øvrigt materiale indsendt af ansøger eller ansøgers konsulent. Ansøgningsmateriale er indsendt første gang den 2. juni 2023.

Hvis ikke tilladelsens forudsætninger er opfyldt, eller tilladelsens vilkår ikke efterleves, kan dette medføre, at hele eller dele af tilladelsen bortfalder.

Tilladelsesdato: 1. februar 2024

Venlig hilsen

Ole Tyrsted Jørgensen
Afdelingsleder

Jesper Tversted Christensen
Kemiker

Afgørelsen annonceres på www.fmk.dk den 1. februar 2024

Klagefristen udløber den 29. februar 2024

Søgsmålsfristen udløber den 1. august 2024

**By, Land og Kultur
Miljø**

Mellemgade 15
5600 Faaborg

Tlf. 7253 2140
Fax 7253 0531
teknik@fmk.dk
www.fmk.dk

01-02-2024

Sagsid. 09.17.21-P19-7-23

Kontakt

Jesper Tversted Christensen
Dir. tlf. 7553 3330
jespc@fmk.dk

Åbningstid

Mandag	10:00-15:30
Tirsdag	10:00-14:00
Onsdag	LUKKET
Torsdag	10:00-17:00
Fredag	10:00-12:00

Telefontid

Mandag-onsdag	8:00-15:30
Torsdag	8:00-17:30
Fredag	8:00-12:30

Ikrafttræden

Tilladelsens vilkår gælder fra det tidspunkt, hvor tilladelsen er taget i brug, medmindre et senere tidspunkt er angivet i det enkelte vilkår. Tilladelsen regnes for at være taget i brug på det tidspunkt, hvor en tilladelsespligtig ændring eller udvidelse af husdyrbruget er påbegyndt. Dette vil eksempelvis sige det tidspunkt, hvor der påbegyndes opførelse af en ny stald eller et nyt opbevaringsanlæg, eller hvor dyreholdet ændres således, at det ikke længere svarer til den allerede tilladte produktion.

Den aktuelle tilladelse omfatter følgende tilladelsespligtige ændringer:

Opførelse af ny stald.

Mulighed for ændring af antallet af dyr i husdyrbrugets staldanlæg (inden for dyrevelfærdskravene).

Med en tilladelse vil husdyrbruget overgå til den nye miljøregulering af husdyrbrug, hvor tilladelser er baseret på produktionsareal i stedet for antal dyr eller dyreenheder. Dette giver øget fleksibilitet, så produktionen i en vis grad kan ændres¹ i de tilladte/godkendte stalde, uden at dette kræver yderligere tilladelser fra kommunen.

Vilkår for tilladelsen

Tilladelsen meddeles på de vilkår, der er oplistet nedenfor. Vilkårene skal medvirke til at sikre, at indretning og drift af husdyrbruget sker i overensstemmelse med ansøgningsmaterialet og den miljøtekniske beskrivelse og vurdering

- at yderligere miljøkrav, fastsat på grundlag af kommunens vurdering, overholdes
- at risikoen for, at der forekommer forurening eller gener ud over de forventede ifølge miljøvurderingen, nedsættes.

Overordnede vilkår

1. Husdyrbruget skal placeres, indrettes og drives i overensstemmelse med de oplysninger, der fremgår af ansøgningsmaterialet, den vedlagte miljøtekniske beskrivelse og vurdering samt tilladelsens vilkår.
2. Der skal i den daglige drift være en person, der er bekendt med vilkårene i denne tilladelse, og som sikrer, at de overholdes.

¹ Inden for dyrevelfærdskravene.

Produktionens omfang

3. Produktionsarealet i de enkelte staldafsnit må ikke overstige den i tabellen nedenfor angivne størrelse. Dyrearter, dyretyper og staldsystem nævnt i tabellen må ikke fraviges.

Stald	Staldareal (m ²)	Produktionsareal (m ²)	Tilladte dyrearter og -typer samt staldsystem
Stald 1. Kostald	354	303	Alle kvæg; Dybstrøelse
Stald 2. Kvier/ædeplads til køer/ny småkalvestald	166	78	Alle kvæg; Sengestald med spalter (bagskyl eller ringkanal)
		26	Alle kvæg; Dybstrøelse
Stald 3. Kvier/goldkøer	194	49	Alle kvæg; Dybstrøelse
		71	Alle kvæg; Dybstrøelse
Stald 4. Ny kviestald	249	249	Alle kvæg; Dybstrøelse
Opsamlings-/aktivitetsområde	137	130	Alle kvæg; Sengestald med fast gulv

Nyt byggeri

4. Der må opføres en ny stald på i alt 249 m², som indrettes med et produktionsareal på maksimalt 249 m² med fast gulv og dybstrøelse. Stalden skal placeres som angivet i ansøgningsmaterialet (jf. Figur 2.2 i den miljøtekniske beskrivelse og vurdering).

Landskabelige hensyn**5. Materialevalg**

Udvendige bygningsdele skal holdes i afdæmpede farver, som harmonerer med omgivelserne. De nye stalde skal opføres som beskrevet i ansøgningsmaterialet med hensyn til bygningshøjde og beliggenhed.

Gødningsopbevaringsanlæg

6. Overfladearealet af gyllebeholderen må maksimalt være 66 m².
7. Der må opføres en opsamlingsbeholder på maksimalt 99 m³, som placeres jf. Figur 2.2
8. Udsprinklingsanlægget skal opføres og dimensioneres jf. byggebladet "Udsprinkling af ensilagesaft og restvand".

Rengøring af staldanlæg

9. Der skal til stadighed holdes en god staldhygiejne, herunder sikres, at produktionsarealet og foderarealernes bund holdes tørre, og at staldene og fodringsanlægget holdes rent.

Lugt

10. Husdyrbruget må ikke give anledning til væsentlige lugtgener. Ved væsentlige lugtgener forstås, at nedenstående genekriterier er overskredet.

Kategori	Genekriterie (OU _E /m ³)
Byzone eller sommerhusområde	5
Bolig i samlet bebyggelse i landzone eller område i landzone, der i lokalplan er udlagt til boligformål e.l.	7
Enkeltboliger uden landbrugspligt, der ikke er ejet af driftsherren	15

11. Hvis tilsynsmyndigheden skønner, at eventuelle klager vedr. lugt fra husdyrbruget er velbegrundede, kan tilsynsmyndigheden kræve, at husdyrbruget for egen regning lader foretage en undersøgelse af forskellige lugtkilder. Lugtmåling kan maksimalt kræves én gang pr. år og skal foretages efter en metode, som er autoriseret af Miljøstyrelsen eller efter en metode anvist af tilsynsmyndigheden. Hvis lugtmålingen viser, at husdyrbruget medfører væsentlige lugtgener, skal husdyrbruget gennemføre lugtreducerende foranstaltninger, således at lugten uden for staldene reduceres så meget, at lugtgenerne efter tilsynsmyndighedens vurdering ikke længere er væsentlige.

Støj

12. Husdyrbruget må ikke give anledning til væsentlige støjgener. Husdyrbrugets samlede bidrag til det ækvivalente, korrigerede støjniveau målt i dB(A) og målt i ethvert punkt på opholdsarealer ved nabobeboelse må ikke overstige følgende værdier.

Tidsrum	Mandag-fredag		Lørdag		Søndag og helligdage	Alle dage
	7-18	18-22	7-14	14-22	7-22	22-7
Enkeltboliger i landzone	55	45	55	45	45	40
Byzone og områder i landzone udlagt til boligformål	45	40	45	40	40	35
Sommerhusområder og områder udlagt til rekreative formål	40	40	40	40	40	35

13. I natperioden mellem kl. 22-7 (alle dage) må der ikke forekomme spidsværdier, der overstiger grænseværdien med mere end 15 dB(A).
14. Vakuumpumpen til malkeanlægget skal støjsikres inden ibrugtagning af den nye stald. Støjsikringen skal være tilstrækkelig til, at støjgrænserne ikke er overskredet ved nærmeste nabo. Støjsikringen skal godkendes af tilsynsmyndigheden.
15. Hvis tilsynsmyndigheden skønner, at eventuelle klager vedr. støj fra husdyrbruget er velbegrundede, kan tilsynsmyndigheden kræve, at husdyrbruget igennem en akkrediteret virksomhed for egen regning efterviser, at de stillede støjkrav er overholdt. Støjmåling kan maksimalt kræves én gang pr. år og skal foretages i overensstemmelse med Miljøstyrelsens til enhver tid gældende vejledning om måling af ekstern støj fra virksomheder. Hvis støjmålingen viser, at støjkravene ikke er overholdt, skal husdyrbruget udarbejde et projekt med tidsplan for udførelse af støjdæmpende foranstaltninger.

Transport

16. Der må ikke forekomme tung trafik til og fra ejendommen i nattimerne (alle dage fra 22-7) på den sydlige indkørsel til husdyrbruget.

Støv

17. Husdyrbruget må ikke give anledning til væsentlige støvgener uden for husdyrbrugets areal. Det er tilsynsmyndigheden, der vurderer, om støvgenerne er væsentlige.
18. Hvis tilsynsmyndigheden skønner, at eventuelle klager vedr. støv fra husdyrbruget er velbegrundede, kan tilsynsmyndigheden kræve, at husdyrbruget gennemfører støvreducerende foranstaltninger, således at støvgenerne efter tilsynsmyndighedens vurdering ikke længere er væsentlige.

Resurseforbrug

19. Husdyrbrugets forbrug af vand og energi (el, fyringsolie, diesel o.l.) skal registreres mindst én gang årligt og skal kunne fremvises ved tilsyn.
20. Hvis vand- og energiforbruget stiger utilsigtet, eller hvis det er væsentligt højere, end hvad der kan forventes, skal der gøres en indsats for at nedbringe forbruget. Der skal kunne redegøres for denne indsats i forbindelse med miljøtilsyn.

Skadedyr

21. Der skal foretages en effektiv fluebekæmpelse, som minimum i overensstemmelse med de nyeste retningslinjer fra Skadedyrlaboratoriet, Aarhus Universitet.
22. Opbevaring og håndtering af foder skal ske på en sådan måde, at der ikke opstår risiko for tilhold af skadedyr (rotter m.v.).

Døde dyr

23. Døde dyr skal opbevares således, at de ikke giver anledning til væsentlige gener for omkringboende eller forbipasserende.

Andre regler

Bedriften skal til enhver tid leve op til gældende regler i love og bekendtgørelser – også selv om disse regler eventuelt måtte være skærpede i forhold til denne godkendelse.

Ændringer af husdyrbruget

Ændringer på husdyrbruget, der kræver tilladelse eller godkendelse efter husdyrbrugloven, må ikke påbegyndes eller gennemføres, inden der er meddelt skriftlig tilladelse eller godkendelse.

Erhvervsaffald

Husdyrbrugets affald skal sorteres og bortskaffes i henhold til det til enhver tid gældende erhvervsaffaldsregulativ for Faaborg-Midtfyn Kommune.

Farligt affald

Farligt affald, herunder spildolie, skal håndteres i henhold til det til enhver tid gældende erhvervsaffaldsregulativ for Faaborg-Midtfyn Kommune. Hermed gælder blandt andet, at farligt affald skal opbevares i egnede beholdere på tæt bund uden mulighed for afløb til kloak, jord, vandløb eller grundvand. Oplagspladsen skal være under tag og indrettes således, at spild kan opsamles ved brud på den beholder, der indeholder den største mængde. Beholdere skal være løftet fra gulvet, så evt. utætheder opdages, og således at spild ikke beskadiger andre beholdere.

Dokumentation for bortskaffelse af affald og farligt affald skal fremvises på tilsynsmyndighedens forlangende indenfor en frist på 4 uger. Dokumentationen skal gemmes i 5 år.

Miljøuheld

Ved akut forurening af jord, overfladevand eller grundvand skal husdyrbruget straks alarmere alarmcentralen på tlf. 112. Det gælder blandt andet ved spild af gylle, ajle, ensilagesaft, møddingsvand, olie, benzin eller kemikalier. Opdages der forurening, der ikke er opstået akut, skal kommunens miljøafdeling kontaktes telefonisk i åbningstiden (tlf. 7253 2140). Ved tvivlstilfælde skal husdyrbruget kontakte alarmcentralen på tlf. 112.

Supplerende tilladelser

Nedenstående tilladelser er ikke inkluderet i denne tilladelse og skal søges særskilt.

Byggetilladelse

Der skal søges og meddeles byggetilladelse ved kommunen inden opstart af byggeri og ændring af bygningers anvendelse. Byggetilladelsen er *ikke* indeholdt i denne tilladelse.

Udledningstilladelse/medbenyttelsestilladelse

Der skal søges og meddeles udledningstilladelse/medbenyttelsestilladelse ved kommunen inden opstart af byggeri og ændring af bygningers anvendelse. Udledningstilladelsen/medbenyttelsestilladelsen er *ikke* indeholdt i denne tilladelse.

Spildevandstilladelse

Der skal søges og meddeles spildevandstilladelse ved kommunen, inden byggeri påbegyndes. Spildevandstilladelsen er *ikke* indeholdt i denne tilladelse.

Udnyttelsesfrist og bortfald

Tilladelsen bortfalder, hvis den ikke er udnyttet inden 6 år, efter at den er meddelt (jf. husdyrbruglovens § 59 a, stk. 1). Hvis en del af tilladelsen ikke er udnyttet, bortfalder tilladelsen for denne del.

En tilladelse anses for udnyttet, når byggeriet er afsluttet. Hvis der ikke bygges nyt, anses en tilladelse for udnyttet, når det konstateres, at det, der er truffet afgørelse om, faktisk er gennemført (jf. husdyrgodkendelsesbekendtgørelsens, bekendtgørelse nr. 2225 af 27. november 2021, § 54).

Hvis tilladelsen efter at være taget i brug efterfølgende ikke har været helt eller delvis udnyttet i tre på hinanden følgende år, bortfalder den del af tilladelsen, der ikke har været udnyttet i de seneste tre år. Udnyttelse anses her for at foreligge, når mindst 25 % af det tilladte eller godkendte produktionsareal udnyttes driftsmæssigt. Med driftsmæssig udnyttelse forstås, at der på det pågældende produktionsareal mindst produceres 50 % af det mulige inden for rammerne af dyrevelfærdskrav eller andre relevante krav (jf. husdyrbruglovens § 59 a, stk. 2).

Retsbeskyttelse

Vilkårene i denne tilladelse er omfattet af 8 års retsbeskyttelse, jf. § 40 i husdyrbrugloven. Det betyder, at det som hovedregel ikke vil være muligt at stille nye krav til husdyrbruget inden for de første 8 år efter meddelelse af tilladelsen.

Klagevejledning

Denne afgørelse kan påklages til Miljø- og Fødevareklagenævnet. Klageberettigede er ansøger, enhver med en individuel, væsentlig interesse i sagen samt forskellige myndigheder, foreninger og organisationer (jf. kapitel 7 i husdyrbrugloven).

Hvis du ønsker at klage over denne afgørelse, kan du klage til Miljø- og Fødevareklagenævnet. Du klager via Klageportalen, som du finder et link til på forsiden af www.naevneneshus.dk. Klageportalen ligger på www.borger.dk og www.virk.dk. Her logger du på, ligesom du plejer, typisk med NEM-ID. Klagen sendes gennem Klageportalen til den myndighed, der har truffet afgørelsen. En klage er indgivet, når den er tilgængelig for myndigheden i Klageportalen.

Når du klager, skal du betale et gebyr. Gebyret er på ca. 900 kr. for privatpersoner og ca. 1.800 kr. for virksomheder og organisationer. Du betaler gebyret med betalingskort i Klageportalen. Gebyret tilbagebetales, hvis klageren får helt eller delvis medhold i klagen og i visse andre tilfælde. For mere information, se Miljø- og Fødevareklagenævnets hjemmeside, www.naevneneshus.dk.

Miljø- og Fødevareklagenævnet skal som udgangspunkt afvise en klage, der kommer uden om Klageportalen, hvis der ikke er særlige grunde til det. Hvis du ønsker at blive fritaget for at bruge Klageportalen, skal du sende en begrundet anmodning til Faaborg-Midtfyn Kommune. Vi videresender herefter anmodningen til Miljø- og Fødevareklagenævnet, som afgør, om din anmodning kan imødekommes.

Klagen skal være indgivet senest 4 uger efter, at afgørelsen er blevet offentligt annonceret.

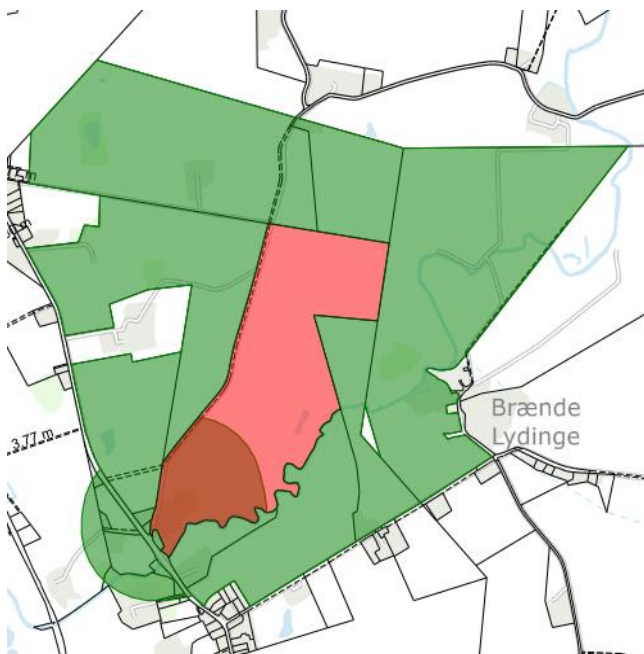
Vi giver ansøger besked, hvis afgørelsen påklages. Senest tre uger efter klagefristens udløb videresender vi klagen til behandling i Miljø- og Fødevareklagenævnet sammen med vores bemærkninger til sagen og klagepunkterne. Vores bemærkninger sendes også til klagesagens parter.

En klage har som udgangspunkt ikke opsættende virkning. Hvis afgørelsen udnyttes i klageperioden, eller mens en eventuel klage behandles af Miljø- og Fødevareklagenævnet, sker dette på ansøgers egen regning og risiko.

Hvis afgørelsen ønskes prøvet ved domstolene, skal søgsmål være anlagt senest 6 måneder efter, afgørelsen har været offentligt annonceret.

Modtager orientering om afgørelsen

Der er sendt orienteringsbrev om afgørelsens udfald samt at afgørelsen forefindes på kommunens hjemmeside (www.fmk.dk) til følgende: Ejere/beboere over 18 år af ejendomme/virksomheder på følgende matrikler inden for konsekvenszonen for husdyrbruget samt tilstødende matrikler til anlægsmatriklen.



Anlægsmatrikel er markeret med rød. Tilstødende matrikler til anlægsmatriklen, samt matrikler inden for konsekvenszonen er markeret med grøn. Konsekvenszonen har en radius på 188 m.

Nedenstående har modtaget en kopi af afgørelsen:

- Grønvang v/ Lars Milling Hansen, Stilledalsvej 2, 5600 Faaborg
- Velas I/S, Nikolaj Mazanti Aaslyng (nima@velas.dk)
- Styrelsen for Patientsikkerhed (trvest@stps.dk)
- Danmarks Fiskeriforening (mail@dkfisk.dk)
- Ferskvandsfiskeriforeningen af Danmark (nb@ferskvandsfiskeriforeningen.dk)
- Forbrugerrådet (fbr@fbr.dk)
- Danmarks Naturfredningsforening (dnfaaborg-midtfyn-sager@dn.dk)
- Danmarks Naturfredningsforening Faaborg-Midtfyn (faaborg-midtfyn@dn.dk)
- Danmarks Sportsfiskerforbund (post@sportsfiskerforbundet.dk)
- Danmarks Sportsfiskerforbund, Lars Brinch Thygesen, (lbt@sportsfiskerforbundet.dk)
- Danmarks Sportsfiskerforbund, afdeling Fyn, (fyn@sportsfiskerforbundet.dk)
- Dansk Ornitologisk Forening (natur@dof.dk)
- Det Økologiske Råd (husdyr@ecocouncil.dk)
- Rådet for Grøn Omstilling (info@rgo.dk)
- Foreningen Greenpeace Danmark (info.dk@greenpeace.org)

Miljøteknisk beskrivelse og vurdering

1 Indledning

I det følgende er nærmere beskrevet angående ansøgning, ansøger og ejerforhold, kort beskrivelse af det ansøgte, krav om tilladelse og tilladelsens omfang, lovgivning samt offentlighed.

1.1 Ansøgning

Grønvang v/ Lars Milling Hansen, Stilledalsvej 2, 5600 Faaborg, har søgt om tilladelse efter husdyrbrugloven til husdyrbruget på Stilledalsvej 2, 5600 Faaborg.

Ansøgningen om tilladelse er indsendt til Faaborg-Midtfyn Kommune gennem Miljøstyrelsens IT-ansøgningssystem, www.husdyrgodkendelse.dk, første gang den 2. juni 2023 (skemanummer 239159).

IT-ansøgningssystemet har foretaget en række beregninger af miljøpåvirkningerne fra husdyrbrugets anlæg. Disse beregninger udgør sammen med ansøgningens øvrige oplysninger grundlaget for kommunens miljøvurdering og afgørelse.

1.2 Ansøger og ejerforhold

Oplysninger om ansøger og ejerforhold er her vurderet med henblik på at sikre, at ansvaret for, at husdyrbruget indrettes og drives i overensstemmelse med den meddelte tilladelse, er rettet mod den korrekte juridiske enhed. Dette er den person eller virksomhed, der er ansvarlig for driften af husdyrbruget.

Tilladelsen er meddelt til CVR-nr. 14841849, Grønvang v/ Lars Milling Hansen, Stilledalsvej 2, 5600 Faaborg.

Ejer af ejendommen ifølge Bygnings- og Boligregistret (BBR): Lars Milling Hansen

Ejer af dyreholdet ifølge det Centrale Husdyrbrugsregister (CHR): CVR-nr. 14841849 (Grønvang v/ Lars Milling Hansen)

Faaborg-Midtfyn Kommune vurderer ud fra ovenstående oplysninger, at tilladelsen er rettet mod den korrekte juridiske person.

Tilladelsen følger ejendommen ved ejerskifte.

1.3 Kort beskrivelse af det ansøgte

Grønvang v/ Lars Milling Hansen har søgt om at udvide kvægproduktionen på Stilledalsvej 2, 5600 Faaborg. Der opføres en ny staldbygning på 249 m², der måler 30 x 8,3 m. Desuden opføres der en opsamlingsbeholder på maksimalt 99 m³, der skal anvendes til udsprinkling af overfladevand fra ensilagepladsen.

Med en tilladelse vil husdyrbruget overgå til den nye miljøregulering af husdyrbrug, hvor tilladelser er baseret på produktionsareal i stedet for antal dyr eller dyreenheder. Dette giver øget fleksibilitet, så produktionen i en vis grad kan ændres i de tilladte stalde (inden for dyrevelfærdskravene), uden at dette kræver yderligere tilladelser fra kommunen.

Lugtemissionen fra husdyrbruget stiger som følge af ændringerne. Geneafstanden i forhold til enkeltboliger uden landbrugspligt bliver 53 m efter udvidelsen, mens den reelle afstand fra staldcentrum til nærmeste nabo er over 73 m. Heller ikke boliger i samlet bebyggelse eller byzone bliver påvirket med lugt over genekriteriet.

Udvidelsen af dyreholdet medfører, at ammoniaktabet fra husdyrbruget stiger med ca. 22 %, hvilket giver en øget påvirkning af næringsstoffølsomme naturområder i nærheden af husdyrbruget. Merpåvirkningen er beregnet til at være så lille, at den ikke forventes at give tilstandsændringer af naturområder, der er beskyttet efter naturbeskyttelsesloven.

1.4 Krav om tilladelse og tilladelsens omfang

Husdyrbruget på Stilledalsvej 2, 5600 Faaborg, er baseret på en forhåndsvurdering fra den 20. februar 2007. Husdyrbruget har ikke efterfølgende fået en tilladelse eller godkendelse efter §§ 10-12 i lov om miljøgodkendelse m.v. af husdyrbrug. Husdyrbruget må ikke udvides eller ændres uden en godkendelse eller en tilladelse til dette efter § 16 a eller § 16 b i husdyrbrugloven².

I denne sag kræves tilladelse, da der opføres en ny stald, og dyreholdet i de eksisterende stalde kan blive ændret og/eller udvidet.

Husdyrbruget skal have en tilladelse efter husdyrbruglovens § 16b, idet der er tale om en tilladelsespligtig ændring af et husdyrbrug (ejendom med over 100 m² produktionsareal³), der ikke er omfattet af godkendelsespligten efter § 16 a (idet ammoniakemissionen er under 3.500 kg NH₃-N/år, og der ikke er tale om et IE-husdyrbrug⁴).

Hvis husdyrbruget er teknisk, forurenings- og driftsmæssigt forbundet med et andet husdyrbrug, skal husdyrbrugene godkendes eller tillades samlet, jf. husdyrbruglovens § 16 c.

Faaborg-Midtfyn Kommune vurderer, at det aktuelle husdyrbrug ikke er teknisk, forurenings- og driftsmæssigt forbundet med andre husdyrbrug i en sådan grad, at de skal have en samlet tilladelse eller godkendelse. Denne tilladelse skal derfor kun omfatte husdyrbruget på Stilledalsvej 2, 5600 Faaborg. Vurderingen er foretaget på baggrund af et notat fra Skov- og Naturstyrelsen om anlægsbegrebet⁵.

1.5 Lovgivning

Rammerne for behandlingen af ansøgninger om tilladelse og godkendelse er fastsat i den på ansøgningstidspunktet gældende husdyrbruglov og husdyrgodkendelsesbekendtgørelse (med tilhørende vejledning):

- Husdyrbrugloven: Bekendtgørelse nr. 520 af 1. maj 2019 af lov om husdyrbrug og anvendelse af gødning m.v.
- Husdyrgodkendelsesbekendtgørelsen: Bekendtgørelse nr. 2225 af 27. november 2021 om godkendelse og tilladelse m.v. af husdyrbrug.
- Miljøstyrelsens vejledning om miljøregulering af husdyrbrug. Tilgængelig på Miljøstyrelsens hjemmeside, <http://husdyrvejledning.mst.dk/>.

Her står der blandt andet hvilke forhold, kommunen skal vurdere, samt beskyttelsesniveauer for de miljøpåvirkninger, der er fra husdyrbruget.

Husdyrgødningsbekendtgørelsen fastsætter generelle regler for indretningen af husdyrbrug.

- Husdyrgødningsbekendtgørelsen: Bekendtgørelse nr. 2243 af 29. november 2021 om miljøregulering af dyrehold og om opbevaring og anvendelse af gødning.

Reglerne for miljøregulering af husdyrbrug indebærer (fra 1. august 2017), at når der sker ændringer af husdyrbrug, vurderes miljøpåvirkningen på baggrund af produktionsarealet. Tidligere har vurderingen været baseret på antallet af dyr. Produktionstilladelser bliver dermed givet til et bestemt produktionsareal samt dyretype og staldsystem, mens der ikke er begrænsninger på antallet af dyr (ud over dem, der følger af dyrevelfærdskrav).

² Jf. § 10 i lov om ændring af lov om miljøgodkendelse m.v. af husdyrbrug, lov om miljøbeskyttelse, lov om jordbrugets anvendelse af gødning og om plantedække og forskellige andre love (lov nr. 204 af 28. februar 2017).

³ Produktionsareal: Det areal i fast placerede husdyranlæg, hvorpå dyrene kan opholde sig og har mulighed for at afsætte gødning, jf. husdyrgodkendelsesbekendtgørelsens bilag 3, pkt. C, nr. 1, og som dyrene ikke kun har kortvarig adgang til, jf. bilag 3, pkt. C, nr. 2.

⁴ IE-husdyrbrug: Husdyrbrug med flere end 750 stipladser til søer, flere end 2.000 stipladser til fedesvin (over 30 kg) eller flere end 40.000 stipladser til fjerkræ

⁵ Miljø- og Energiministeriets og Fødevareministeriets redegørelse for begrebet anlæg/projekt i relation til VVM-reglerne, planlovens regler om landzonetilladelse og IPPC-direktivet for så vidt angår husdyrproduktion. Skov- og Naturstyrelsen, 12. april 1999.

Et husdyrbrug er en ejendom med et produktionsareal på mere end 100 m². Ændringer af husdyrbrug vil som udgangspunkt kræve en godkendelse efter husdyrbruglovens § 16 a⁶ eller en tilladelse efter husdyrbruglovens § 16 b. Nogle ændringer kan gennemføres uden godkendelse eller tilladelse, f.eks. hvis der er tale om bagatelagtige ændringer, eller ændringen kan gennemføres under anmeldeordningerne i husdyrgodkendelsesbekendtgørelsens afsnit IV. For visse produktionstyper kan der etableres op til 300 m² produktionsareal, inden der kræves tilladelse (jf. husdyrgodkendelsesbekendtgørelsens § 7).

1.6 Offentlighed

I forbindelse med sagen er der foretaget orientering/høring af naboer.

4. januar 2024: Orienterings-/høringsbrev udsendt til omboende med en frist på mindst to uger til at komme med kommentarer. Der indkom ikke bemærkninger til afgørelsen.

1. februar 2024: Afgørelsen eller orientering om afgørelsen sendt til klageberettigede.

Ansøger/ansøgers konsulent har haft udkast til afgørelsen i høring, inden afgørelsen er endeligt meddelt.

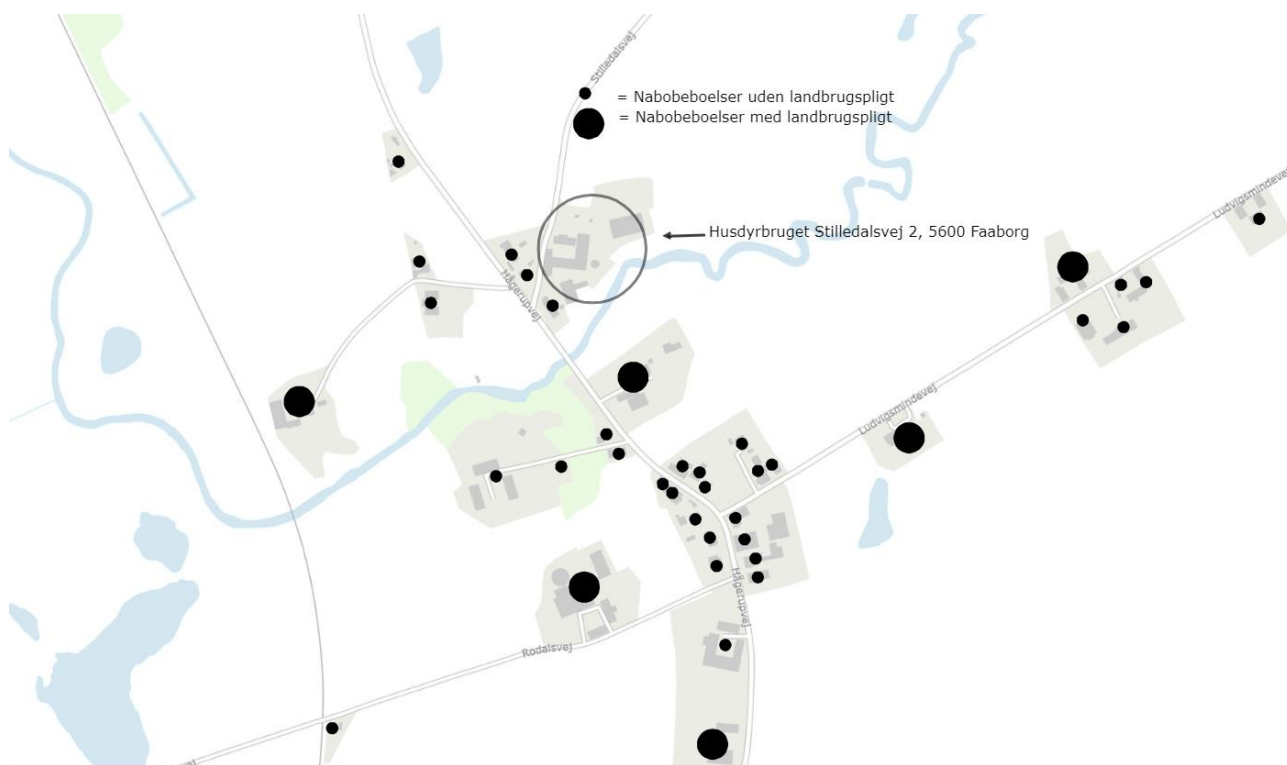
⁶ Ved en samlet ammoniakemission på mere end 3.500 kg NH₃-N, eller ved tale om et IE-husdyrbrug.

2 Beskrivelse af husdyrbruget

I det følgende er nærmere beskrevet angående husdyrbrugets beliggenhed, nuværende tilladelse, indretning af stalde, miljøteknologi, beskrivelse og vurdering af ny bebyggelse samt gødningsopbevaringsanlæg og opbevaringskapacitet.

2.1 Husdyrbrugets beliggenhed

Husdyrbruget på Stilledalsvej 2, 5600 Faaborg, er placeret i landzone ca. 3 km nord for Korinth og umiddelbart nord for Hågerup. Husdyrbrugets beliggenhed i forhold til de nærmeste omboende fremgår af Figur 2.1, og de korteste afstande fra staldanlæg til omkringboende er angivet i Tabel 2.1.



Figur 2.1: Oversigtskort over husdyrbrugets beliggenhed i forhold til de nærmeste naboer.

Tabel 2.1: Korteste afstand fra husdyranlæg og gødningsopbevaringsanlæg til nabobeboelse/byzone.

Type af beboelse / zone	Afstand
Nærmeste nabobeboelse (Hågerupvej 52 (uden landbrugspligt))	ca. 21 m
Samlet bebyggelse ^a eller nærmeste område lokalplanlagt til blandt andet boligformål eller offentlige formål (Hågerupvej 57)	ca. 190 m
Byzone/sommerhusområde (ved Hågerupvej 60)	ca. 780 m

^a Samlet bebyggelse: En beboelsesbygning ligger i samlet bebyggelse, hvis der inden for en afstand af 200 m fra beboelsesbygningen ligger mere end 6 andre beboelsesbygninger på hver sin samlede faste ejendom, jf. § 2 i lov om udstykning og anden registrering i matriklen. Beboelsesbygninger på ejendomme med landbrugspligt efter landbrugslovens regler samt beboelsesbygninger, der ejes af driftsherren, medregnes ikke. Alle beboelsesbygninger skal ligge i landzone.

2.2 Nuværende tilladelse

Det hidtil tilladte dyrehold inden meddelelse af denne tilladelse er 54 årskøer, 13 småkalve (0-6 mdr.), 34 årsopdræt (6-25 mdr.), 22 tyrekalve (25-145 kg) og 19 ungtyre (145-328 kg).

Kommunen skal ved vurderingerne i denne tilladelse inddrage alle etableringer, udvidelser og ændringer af husdyrbruget, der er godkendt, tilladt eller afgjort efter anmeldelse inden for de seneste otte år (jf. husdyrgodkendelsesbekendtgørelsens § 34, stk. 2).

I denne sag er der givet tilladelser eller godkendelser m.v. til ændring af husdyrbruget inden for de seneste otte år.

2.3 Indretning af stalde

En oversigt over husdyrbrugets staldanlæg fremgår af Figur 2.2. I Tabel 2.2 er de enkelte staldafsnit gennemgået nærmere, hvad angår størrelse, dyretyper og staldindretning i hhv. 8-års drift, nudrift og ansøgt drift.

Alle stalde er med blandet ventilation.



Figur 2.2: Oversigtskort over husdyrbrugets staldanlæg.

Fastlæggelse af produktionsareal

Produktionsarealet er det areal i fast placerede husdyranlæg, hvorpå dyrene kan opholde sig og har mulighed for at afsætte gødning. Det er derfor det areal, som dyrene ikke kun har kortvarig adgang til. Ansøger har for det ansøgte projekt opgjort produktionsarealet som angivet i Tabel 2.2.

Tabel 2.2: Ansøgers oplysninger om dyretyper og staldindretning i 8-års drift, nudrift og ansøgt drift. Staldbetegnelser henviser til Figur 2.2.

Stald	Størrelse af stald (m ²)	Dyretype og staldindretning	Produktionsareal (m ²)
Ansøgt drift			
Stald 1. Kostald	354	Alle kvæg; Dybstrøelse	303
Stald 2. Kvier/ædeplads til køer/ny småkalvestald	166	Alle kvæg; Sengestald med spalter (bagskyl eller ringkanal)	78
		Alle kvæg; Dybstrøelse	26
Stald 3. Kvier/goldkøer	194	Alle kvæg; Dybstrøelse	49
		Alle kvæg; Dybstrøelse	71
Stald 4. Ny kviestald	249	Alle kvæg; Dybstrøelse	249
Opsamlings-/aktivitetsområde	137	Alle kvæg; Sengestald med fast gulv	130
Produktionsareal i alt			906
Nudrift			
Småkalve	51	Kalve, (under 6 mdr.). Dybstrøelse	44
Stald 1. Kostald	354	Malkekøer, kvier og stude. Dybstrøelse	303
Stald 2. Kvier/ædeplads til køer/ny småkalvestald	166	Malkekøer, kvier og stude. Sengestald med spalter (kanal, bagskyl eller ringkanal)	104
		Malkekøer, kvier og stude. Dybstrøelse	49
Stald 3. Kvier/goldkøer	194	Malkekøer, kvier og stude. Dybstrøelse	71
		Malkekøer, kvier og stude. Dybstrøelse	49
Opsamlings-/aktivitetsområde	137	Alle kvæg; Sengestald med fast gulv	130
Produktionsareal i alt			701
8-års drift			
Småkalve	51	Kalve, (under 6 mdr.). Dybstrøelse	44
Stald 1. Kostald	354	Malkekøer, kvier og stude. Dybstrøelse	303
Stald 2. Kvier/ædeplads til køer/ny småkalvestald	166	Malkekøer, kvier og stude. Sengestald med spalter (kanal, bagskyl eller ringkanal)	104
		Malkekøer, kvier og stude. Dybstrøelse	49
Stald 3. Kvier/goldkøer	194	Malkekøer, kvier og stude. Dybstrøelse	71
		Malkekøer, kvier og stude. Dybstrøelse	49
Opsamlings-/aktivitetsområde	137	Alle kvæg; Sengestald med fast gulv	130
Produktionsareal i alt			701

Tabel 2.3: Oversigt over de dyretyper og staldsystemer, der indgår i de flexgrupper, der indgår i ansøgt drift, jf. Tabel 2.2

Flexgruppe	Dyretyper og staldsystemer, som indgår i flexgruppen
Alle kvæg Dybstrøelse	Malkekøer, kvier og stude Dybstrøelse
	Ammekøer, slagtekcalve (over 6 mdr.) Dybstrøelse

	Kalve (under 6 mdr.) Dybstrøelse
Alle kvæg Sengestald med spalter (bagskyl eller ringkanal)	Malkekøer, kvier og stude Sengestald med spalter (kanal, bagskyl eller ringkanal)
	Ammekøer, slagtekalve (over 6 mdr.) Sengestald med spalter (kanal, bagskyl eller ringkanal)

Staldsystem, dyretype og produktionsareal må ikke ændres eller udvides uden forudgående godkendelse eller tilladelse fra Faaborg-Midtfyn Kommune (jf. husdyrbruglovens §§ 16 a og 16 b).

På baggrund af ovenstående redegørelse stiller Faaborg-Midtfyn Kommune følgende vilkår:

- **Produktionsarealet i de enkelte staldafsnit må ikke overstige den i tabellen nedenfor angivne størrelse. Dyrearter, dyretyper og staldsystem nævnt i tabellen må ikke fraviges.**

Stald	Staldareal (m ²)	Produktionsareal (m ²)	Tilladte dyrearter og -typer samt staldsystem
Stald 1. Kostald	354	303	Alle kvæg; Dybstrøelse
Stald 2. Kvier/ædeplads til køer/ny småkalvestald	166	78	Alle kvæg; Sengestald med spalter (bagskyl eller ringkanal)
		26	Alle kvæg; Dybstrøelse
Stald 3. Kvier/goldkøer	194	49	Alle kvæg; Dybstrøelse
		71	Alle kvæg; Dybstrøelse
Stald 4. Ny kviestald	249	249	Alle kvæg; Dybstrøelse
Opsamlings-/aktivitetsområde	137	130	Alle kvæg; Sengestald med fast gulv

Rengøring af ikke-produktionsarealer

Der skal ske rengøring af ikke-produktionsarealer efter lovens regler. Det betyder at arealer, som ikke er indregnet i produktionsarealet og hvor dyr opholder sig kortvarigt som f.eks. udleveringsrum og staldgange og lignende, skal rengøres effektivt, efter endt ophold.

Arealerne skal være effektivt rengjort senest:

- 4 timer efter endt ophold på arealer, som dyrene har adgang til dagligt (f.eks. staldgange).
- 12 timer efter ophold på arealer som dyrene ikke har adgang til dagligt (f.eks. udleveringsrum).

Ovenstående regler er lovbestemte. Faaborg-Midtfyn Kommune finder ikke anledning til at stille skærpede krav.

2.4 Miljøteknologi

Ansøger kan for at nedbringe ammoniakemissionen eller lugt fra husdyrbruget vælge at anvende forskellige typer af miljøteknologi.

For det ansøgte projekt anvendes der ikke særlig miljøteknologi til at reducere emissionen af ammoniak eller lugt.

2.5 Beskrivelse og vurdering af ny bebyggelse

Der er søgt om at opføre en ny stald på 249 m². Stalden skal bruges til "Alle kvæg; Dybstrøelse". Bygningens ydre mål bliver 30 m x 8,3 m (249 m²), og højden bliver 4,5 m. Produktionsarealet bliver 249 m² og indrettes med fast gulv, hvor der enten indrettes afløb til gyllebeholder eller pumpeump. Derudover ønskes der tilladelse til at opføre en opsamlingsbeholder på maksimalt 99 m³ umiddelbart øst for ensilagepladsen, så alt vand fra ensilagepladsen kan udsprinkles på de omkringliggende marker. Stalden placeres syd for plansiloerne (se Figur 2.2, hvor bygningen er benævnt "Stald 4. Ny kviestald").

Faaborg-Midtfyn Kommune vurderer, at bygningen er erhvervsmæssigt nødvendig for den pågældende ejendoms drift som landbrugsejendom, og at bygningen ligger i tilknytning til ejendommens hidtidige bebyggelsesarealer.

Afstandskrav og byggelinjer

Byggeriet er vurderet i forhold til afstandskravene for nye stalde, jf. §§ 6-8 i husdyrbrugloven.

Det nye byggeri skal overholde afstandskravene til følgende:

Tablet 2.4: Afstandskrav jf. husdyrbruglovens §§ 6-8.

	Afstandskrav (m)	Faktiske afstand (m)
Eksisterende eller ifølge kommuneplanens rammedel fremtidigt byzone- eller sommerhusområde	50	800 m
Et område i landzone, der i lokalplan er udlagt til boligformål, blandet bolig- og erhvervsformål eller til offentlige formål med henblik på beboelse, institutioner, rekreative formål og lign	50	>1.300
Nabobeboelse	50	111
Nærmere bestemte ammoniakfølsomme naturområder	10	> 10
Ikke-almene vandforsyningsanlæg	25	> 200
Almene vandforsyningsanlæg	50	> 200
Vandløb (herunder dræn) og søer større end 100 m ²	15 ^a	55
Offentlig vej og privat fællesvej	15	50
Levnedsmiddelvirksomhed	25	> 25
Beboelse på samme ejendom	15	45
Naboskel	30	57

^a 100 m for nyetablering af gyllebeholder.

En del af "Stald 2. Kvier/ædeplads til køer/ny småkalvestald" ændrer gulvtype fra "Sengestald med spalter (kanal, bagskyl eller ringkanal)" til "dybstrøelse". "Stald 2" ligger 50 m fra nærmeste nabobeboelse. Det vurderes, at ændringen ikke giver anledning til forøget forurening.

Faaborg-Midtfyn Kommune vurderer, at afstandskravene er overholdt.

Faaborg-Midtfyn Kommune har ikke mulighed for at afgøre, om der ligger dræn inden for 15 m fra nybyggeriet, men godkendelsen meddeles under forudsætning af, at dette afstandskrav er opfyldt.

Faaborg-Midtfyn Kommune stiller på baggrund af ovenstående følgende vilkår:

- **Der må opføres en ny stald på i alt 249 m², som indrettes med et produktionsareal på maksimalt 249 m² med fast gulv og dybstrøelse. Stalden skal placeres som angivet i ansøgningsmaterialet (jf. Figur 2.2 i den miljøtekniske beskrivelse og vurdering).**

Eksisterende anlæg må ikke udvides eller ændres på en måde, der medfører forøget forurening, hvis afstanden til byzone, sommerhusområder, lokalplanlagte boligområder m.v. eller nabobeboelser er mindre

end 50 m, jf. § 6 i husdyrbrugloven. Alle eksisterende stalde og gødningsopbevaringsanlæg ligger mere end 50 m fra sådanne områder.

Beskyttelseslinjer

Naturbeskyttelseslovens bestemmelser om bygge- og beskyttelseslinjer skal sikre, at de nærmeste omgivelser ved søer og åer samt omkring fortidsminder, skove og kirker friholdes for bebyggelse eller andre væsentlige landskabelige indgreb. Erhvervsmæssigt nødvendigt landbrugsbyggeri er ikke omfattet af de begrænsninger, der er inden for byggelinjerne omkring skove, søer, åer og strande (jf. Naturbeskyttelsesloven⁷).

Det nye byggeri ligger ikke inden for lavbundsarealer eller byggelinjer omkring kirker og fortidsminder og berører ikke beskyttede sten- og jorddiger.

Den nye kviestald "Stald 4. Ny kviestald" ligger indenfor "lavbundsarealer der kan genoprettes". Stalden skal ligge mellem den eksisterende maskinhal og plansilo, hvorfor staldens placering ikke vurderes at påvirke potentielle lavbundsarealer.

Landskabelige hensyn

Kommunen skal ved afgørelsen sikre sig, at det ansøgte ikke vil have en væsentlig virkning på miljøet, herunder i forhold til landskabelige værdier (jf. husdyrgodkendelsesbekendtgørelsens §§ 34 og 36). Kommunen skal i den forbindelse fastsætte de nødvendige vilkår (efter husdyrbruglovens § 27, stk. 1).

Faaborg-Midtfyn Kommune vurderer på baggrund af den nye bygnings størrelse, dimensioner og beliggenhed, herunder at den er beliggende i tilknytning til ejendommens hidtidige bebyggelsesarealer, at bygningen ikke vil have en væsentlig virkning på de landskabelige værdier.

Faaborg-Midtfyn Kommune vurderer på baggrund af ovenstående, at det ikke er påkrævet at stille skærpede vilkår af landskabelige hensyn.

Faaborg-Midtfyn Kommune stiller på baggrund af nybyggeriets placering følgende vilkår:

- ***Udvendige bygningsdele skal holdes i afdæmpede farver, som harmonerer med omgivelserne. Den nye stald skal opføres som beskrevet i ansøgningsmaterialet med hensyn til bygningshøjde og beliggenhed.***

Tagvand

Redegørelse for tagvand håndteres i forbindelse med byggetilladelsen.

⁷ Bekendtgørelse nr. 1392 af 4. oktober 2022 af lov om naturbeskyttelse,

2.6 Gødningsopbevaringsanlæg og opbevaringskapacitet

Husdyrbrugets opbevaringsanlæg til husdyrgødning udgøres af en gyllebeholder 350 m³ og 66 m² overfladeareal.

Ansøger har redegjort for, at al dybstrøelse bliver leveret til biogasanlæg, og der modtages afgasset gylle. Den afgassede gylle leveres til en anden ejendom; Ludvigsmіндеvej 15, 5600, som også er ejet af ansøger. I nudrift bliver pladsvandet fra plansiloen ført til gyllebeholderen. I ansøgt drift vil pladsvandet blive ført til en opsamlingsbeholder på maksimalt 99 m³, hvorfra det udsprinkles. Der er redegjort for en total mængde gylle produceret på 637 m³, svarende til en opbevaringskapacitet på 6,6 måneder.

Der er ingen møddingsplads på ejendommen. Dybstrøelsen tømmes direkte fra staldene op i containere og køres til biogasanlæg. Hver 6. uge fyldes der 8 containere direkte fra staldene.

I henhold til § 10, stk. 2 i husdyrgødningsbekendtgørelsen skal husdyrbrug råde over opbevaringsanlæg for husdyrgødning med en kapacitet, der er tilstrækkelig til, at udbringningen kan ske i overensstemmelse med reglerne om udbringningstidspunkter m.v. Den tilstrækkelige opbevaringskapacitet vil normalt svare til mindst 9 måneders tilførsel, dog normalt mindst 7 måneders tilførsel for kvægbrug, hvor mindst 2/3 af den producerede mængde kvælstof i husdyrgødningen stammer fra kvæg, og hvor dyrene går ude i sommerhalvåret.

Kravene til opbevaringskapacitet er underlagt lovgivningen og Faaborg-Midtfyn Kommune er tilsynsmyndighed på reglerne. Det betyder at Kommunen kontrollerer om reglerne er overholdt i forbindelse med de regelmæssige tilsyn.

Faaborg-Midtfyn har ikke fundet anledning til at stille skærpede krav til ejendomme i forhold til opbevaring

Der er i gødningsanvendelsesbekendtgørelsen og husdyrgødningsbekendtgørelsen fastsat regler om udsprinkling af restvand. Der stilles vilkår til indretningen og placeringen af udsprinklingsanlægget. Desuden gøres der opmærksom på bestemmelserne om udbringning af gødning på stejle skrånninger (over 6 grader) ned mod bl.a. åbne vandløb i gødningsanvendelsesbekendtgørelsens § 10, stk. 9 og 10, se Figur 2.3.



Figur 2.3: Oversigt over Stilledalsvej 2, 5600 med kortlag med hældning over 6 og 12 grader ned.

Kommunen stiller vilkår til gyllebeholderens overfladeareal, da dette ligger til grund for beregningerne af ammoniakfordampningen fra husdyrbruget:

- **Overfladearealet af gyllebeholderen må maksimalt være 66 m².**
- **Der må opføres en opsamlingsbeholder på maksimalt 99 m³, som placeres jf. Figur 2.2**
- **Udsprinklingsanlægget skal opføres og dimensioneres jf. byggebladet "Udsprinkling af ensilagesaft og restvand".**

3 Ammoniakemission, BAT og påvirkning af naturområder

I det følgende er nærmere beskrevet angående ammoniakemission fra husdyrbruget, bedst tilgængelige teknologi (BAT) samt husdyrbrugets påvirkning af naturområder.

3.1 Ammoniakemission fra husdyrbruget

Ifølge beregningerne i Miljøstyrelsens IT-ansøgningssystem vil der være følgende ammoniaktab fra anlægget (stalde samt opbevaringsanlæg til husdyrgødning):

- Ansøgt drift: 922 kg kvælstof/år
- Nudrift: 758 kg kvælstof/år
- 8 års-drift: 758 kg kvælstof/år

8 års-drift: Kommunen skal ved vurderingerne i denne tilladelse inddrage alle etableringer, udvidelser og ændringer af husdyrbruget, der er godkendt, tilladt eller afgjort efter anmeldelse inden for de seneste 8 år (jf. husdyrgodkendelsesbekendtgørelsens § 34, stk. 2). 8 års-driften er derfor den produktion, som der var tilladelse til for 8 år siden. I dette tilfælde er ammoniakemissionen fra 8 års-driften og nudriften den samme.

3.2 Bedste tilgængelige teknologi (BAT)

Hvis husdyrbruget har en årlig ammoniakemission på mere end 750 kg kvælstof (NH₃-N), skal kommunen fastsætte vilkår, som sikrer reduktion af ammoniakemissionen ved anvendelse af den bedste tilgængelige teknik (jf. husdyrbruglovens § 27, stk. 2).

Kravene til den maksimalt tilladte ammoniakemission ud fra BAT afhænger af dyretype og staldsystem, og af hvorvidt der er tale om nye eller eksisterende stalde. BAT-kravene er fastsat i husdyrgodkendelsesbekendtgørelsens bilag 3, punkt A, nr. 2.1. I IT-ansøgningssystemet er de samlede BAT-krav til husdyrbruget beregnet.

Det beregnede BAT-krav og den beregnede faktiske ammoniakemission fra staldene er angivet i Tabel 3.1, og den beregnede ammoniakemission fra gødningsopbevaringslagrene ses i Tabel 3.2.

Tabel 3.1: Beregnet BAT-krav og beregnet faktisk ammoniakemission fra staldene i ansøgt drift.

Stald	Ansøgt drift	Produktions-areal (m ²)	BAT-krav pr. m ² (kg NH ₃ -N/m ² /år)	BAT-krav samlet (kg NH ₃ -N/år)	Ammoniak-emission (kg NH ₃ -N/år)
Stald 1. Kostald	Alle kvæg; Dybstrøelse	303	0,84 ^a	255	255
Stald 2. Kvier/ædeplads til køer/ny småkalvestald	Alle kvæg; Sengestald med spalter (bagskyl eller ringkanal)	78	1,16 ^a	90	90
	Alle kvæg; Dybstrøelse	26	0,84 ^b	22	22
Stald 3. Kvier/goldkøer	Alle kvæg; Dybstrøelse	49	0,84 ^a	41	41
	Alle kvæg; Dybstrøelse	71	0,84 ^a	60	60
Stald 4. Ny kviestald	Alle kvæg; Dybstrøelse	249	0,84 ^b	209	209
Opsamlings-/aktivitetsområde	Alle kvæg; Sengestald med fast gulv	130	1,68 ^a	218	218
I alt		906		895	895

^a BAT-krav for eksisterende stalde.

^b BAT-krav for nye stalde.

Tilladelsen gives på baggrund af de ansøgte staldsystemer (jf. vilkår 3).

Tabel 3.2: Beregnet faktisk ammoniakemission fra gødningsopbevaringsanlæg i ansøgt drift.

Lager	Overfladeareal (m ²)	Miljøteknologi	Effekt af miljøteknologi		Ammoniakemission (kg NH ₃ -N/år)
			(%)	(kg NH ₃ -N/år)	
Gyllebeholder	66	Ingen	0	0	26
I alt					26

Ud fra oplysningerne i IT-ansøgningen (som gengivet i Tabel 3.1 og Tabel 3.2) kan det vurderes, om BAT-kravet er opfyldt:

- Samlet BAT-krav: 895 (stalde) + 26 (lagre) = 921 kg NH₃-N/år
- Faktisk emission: 895 (stalde) + 26 (lagre) = 921 kg NH₃-N/år

For de eksisterende stalde svarer BAT-kravet til den beregnede, faktiske emission. Derfor har der ikke været behov for miljøteknologi for at overholde BAT i de eksisterende stalde.

Da den faktiske emission ikke overstiger det samlede BAT-krav, er kravet overholdt.

Der er ikke brugt særlig miljøteknologi for at opfylde kravet, og der stilles derfor ikke særlige vilkår i forhold til BAT.

3.3 Husdyrbrugets påvirkning af naturområder

Retsgrundlag

Kommunen skal ved afgørelsen sikre sig, at det ansøgte ikke vil have en væsentlig virkning på miljøet, blandt andet i forhold til natur med dens bestande af vilde planter og dyr og deres levesteder, herunder områder, der er beskyttet mod tilstandsændringer eller fredet, udpeget som internationalt naturbeskyttelsesområde eller udpeget som særlig sårbart over for næringsstofpåvirkning (jf. husdyrgodkendelsesbekendtgørelsens §§ 34 og 36). Kommunen skal i den forbindelse fastsætte de nødvendige vilkår (efter husdyrbruglovens § 27, stk. 1).

I husdyrgodkendelsesbekendtgørelsens §§ 26-29 er der fastsat krav til den maksimale påvirkning af forskellige kategorier af naturområder. Disse beskyttelsesniveauer er opsummeret i Tabel 3.3.

Tabel 3.3: Husdyrbruglovens krav vedrørende påvirkning af naturområder med ammoniak. De præcise krav fremgår af husdyrgodkendelsesbekendtgørelsens §§ 26-29.

Kategori	Naturtype	Husdyrbruglovens beskyttelsesniveau
1	Nærmere bestemte ammoniakfølsomme naturtyper inden for Natura 2000-områder	Maksimal totaldeposition afhænger af antallet af andre husdyrbrug i nærheden ^a : 0,2 kg N/ha/år ved mere end 1 husdyrbrug. 0,4 kg N/ha/år ved 1 husdyrbrug. 0,7 kg N/ha/år ved 0 husdyrbrug.
2	Overdrev større end 2,5 ha (samt højmoser, lobeliesøer og heder over 10 ha)	Maksimal totaldeposition 1,0 kg N/ha/år.
3	Heder, moser, overdrev og ammoniakfølsomme skove, der ikke er omfattet af kat. 1 og 2	Kommunen skal vurdere, om der skal stilles krav til den maksimale merdeposition af ammoniak fra husdyrbruget til kategori 3-natur. Kravet kan dog ikke være under 1,0 kg N pr. ha pr. år.

^a Antal husdyrbrug i nærheden opgøres således: Antal med en emission over 150 kg NH₃-N/år inden for 200 m + antal > med en emission over 450 kg NH₃-N/år inden for 200-300 m + antal med en emission over 750 kg NH₃-N/år inden for 300-500 m + antal med en emission over 1.500 kg NH₃-N/år inden for 500-1.000 m + antal med en emission over 5.000 kg NH₃-N/år inden for 1.000-2.500 m. Afstanden måles i forhold til det mest kritiske naturpunkt.

I forbindelse med tilladelser og godkendelser skal kommunen desuden foretage en vurdering i forhold til habitatbekendtgørelsen⁸. I henhold til habitatbekendtgørelsen kan der ikke gives tilladelse til et projekt, hvis projektet i sig selv eller sammen med andre projekter kan skade et Natura 2000-område (jf. § 7), eller det kan beskadige levesteder for dyre- eller plantearter, der er optaget på habitatdirektivets bilag IV (jf. § 10).

De fleste søer, heder, moser, enge og overdrev er omfattet af § 3 i naturbeskyttelsesloven. Dette betyder, at der ikke må foretages ændringer i tilstanden af disse naturområder. En væsentligt øget tilførsel af ammoniak kan medføre tilstandsændringer af sårbare naturområder.

Ifølge Miljøstyrelsen vil en merbelastning på mindre end 1 kg ammoniak pr. hektar pr. år ikke kunne medføre en tilstandsændring af et konkret § 3-område. Miljøstyrelsen anfører, at en merbelastning af denne størrelse er så lav, at det ikke er muligt biologisk at påvise, at det ansøgte har nogen effekt på området.

I Kommuneplan 2019 for Faaborg-Midtfyn Kommune er der opstillet målsætninger for størsteparten af kommunens § 3-beskyttede moser, ferske enge, overdrev og strandenge. Retningslinjerne i Kommuneplan 2019 er, at der, med henblik på at bevare de biologiske bevaringsinteresser i det åbne land, ikke må meddeles tilladelser til aktiviteter, der gennem forurening kan påvirke naturområder i et omfang, som kan hindre opfyldelsen af de fastlagte naturkvalitetsmål. Retningslinjerne er fastsat i medfør af planlovens § 11.

Naturkvalitetsmålene (se Tabel 3.4) er fastsat på baggrund af områdernes aktuelle naturindhold, områdernes størrelse og struktur, oplysninger om tidligere naturverdier, potentiale for genopretning samt den aktuelle eller potentielle landskabsøkologiske betydning som en del af større sammenhængende naturområde eller forbindelsesområde.

Tabel 3.4: Definition af målsætningskategorier for naturområder, der er målsat i Kommuneplan 2019 for Faaborg-Midtfyn Kommune.

Målsætning	Områdets betydning	Beskrivelse
A	Områder af international eller national betydning	Områderne skal være egnede som levested og spredningskilde for betydende bestande af naturtypernes karakteristiske dyre- og plantearter, herunder meget sjældne arter internationalt, nationalt eller regionalt set.
B	Områder af national eller regional betydning	Områderne skal være egnede som levested og spredningskilde for naturtypernes karakteristiske dyre- og plantearter, herunder sjældne arter i Danmark og på Fyn med øer.
C	Områder af regional betydning	Områderne skal være egnede som levested og spredningskorridor for naturtypernes karakteristiske og mere almindelige dyre- og plantearter.
D	Områder af regional eller lokal betydning	Områderne skal være egnede som spredningskorridor i landskabet eller blot være levested for visse af naturtypernes almindelige dyre- og plantearter.

⁸ Bekendtgørelse om udpegning og administration af internationale naturbeskyttelsesområder samt beskyttelse af visse arter (habitatbekendtgørelsen). Bek. nr. 2091 af 12. november 2021.

Naturområder nær husdyrbruget

I Tabel 3.5 er der gennemgået de mest relevante ammoniakfølsomme naturområder i nærheden af husdyrbrugets anlæg. Naturområderne er opdelt på kategori 1, 2 og 3, jf. Tabel 3.3.

Tabel 3.5: Oversigt over naturpunkter, hvor der er foretaget en beregning af ammoniakdepositionen fra husdyrbruget. Afstand er den korteste afstand fra stald/gødningsoptøningsanlæg til naturområdet.

Kategori	Navn (beskrivelse af naturområde)	Ruhed i naturpunkt	Ruhed i opland	Afstand / retning	Mer-deposition (kg N/ha/år)	Total-deposition (kg N/ha/år)
1	Kildevæld	Bn	L	1.202 m V	0	0
1	Hede	Bn	L	3.581 m SØ	0	0
2	Overdrev	Bn	L	5.247 m SØ	0	0
2	Overdrev NØ	Mk	L	5.271 m NØ	0	0
3	Overdrev	Bn	L	697 m NØ	0	0,1
3	Mose	Mk	L	923 m N	0	0
3	Mose NV	Mk	L	901 m NV	0	0
3	Mose SV	Bn	L	1.573 m SV	0	0
3	Mose S	Bn	L	1.697 m S	0	0
3	Mose SØ	Mk	L	1.333 m SØ	0	0
3	Mose SSØ	Mk	L	1.003 SSØ	0	0
3	Ammoniakfølsom Skov SØ	S	L	967 m SØ	0	0,1
3	Ammoniakfølsom Skov 2	S	L	1.173 m V	0	0
3	Ammoniakfølsom Skov 3	S	L	782 m SV	0	0
3	Ammoniakfølsom Skov 4	S	L	1.165 m NV	0	0
Paragraf						
3	Eng	S	L	50 m Ø	0,2	8,2

For kategori 1-natur afhænger grænseværdien for ammoniakpåvirkningen af antallet og størrelsen af andre husdyrbrug i nærheden af naturområdet (jf. Tabel 3.3). Da den beregnede totaldeposition i kategori 1-natur ikke overstiger 0,2 kg N/ha/år, er det Faaborg-Midtfyn Kommunes vurdering, at bidraget af ammoniak fra det ansøgte projekt, uafhængigt af andre husdyrbrug i området, er så lille, at det ikke vil føre til en tilstandsændring for de pågældende kategori 1-naturområder. Derfor er kumulationen med andre husdyrbrug ikke opgjort i denne sag.

Der ligger ikke andre registrerede § 3-områder inden for 200 m fra husdyrbrugets anlæg.

Faaborg-Midtfyn Kommunes vurdering

Det er kommunens vurdering, at projektet hverken i sig selv eller i forbindelse med andre projekter vil påvirke et Natura 2000 område. Det nærmeste Natura 2000 område er N114 "Odense Å med Hågerup Å, Sallinge Å og Lindved Å" som ligger umiddelbart syd for området, ca. 32 m fra eksisterende stalde.

Udpegningsgrundlaget for dette Natura-2000 område er bestemte naturtyper og arter der findes indenfor området. Etableringen af den nye kviestald har kun lokal effekt og vil derfor ikke have en effekt på Natura 2000- området.

Den ammoniakdeposition, som husdyrbruget giver anledning til, i naturområder i kategori 1, 2 eller 3, er lavere end grænseværdierne (jf. Tabel 3.3 og Tabel 3.5). Husdyrbruget vurderes dermed ikke at ville give en væsentlig påvirkning af disse områder.

I henhold til blandt andet Miljø- og Fødevareklagenævnets afgørelser, skal § 3 natur vurderes på samme vis, som kategori 3 natur⁹. Derved må der på arealet være en merdeposition på op til 1,0 kg kvælstof/ha/år, uanset om naturområdets tålegrænse allerede er overskredet. Grænsen på 1,0 kg kvælstof/ha/år er ikke overskredet for § 3 områderne. Faaborg-Midtfyn Kommune vurderer på baggrund af ovenstående, at beskyttelseskravet vedrørende ammoniakpåvirkning af naturområder er overholdt, og der stilles derfor ikke yderligere krav til depositionen i disse områder.

Bilag IV-arter

I lokalområdet omkring husdyrbruget er der forekomst af arter optaget på habitatdirektivets Bilag IV over strengt beskyttede arter¹⁰. Herunder:

- Vandflagermus
- Brunflagermus
- Langøret flagermus
- Sydflagermus
- Troldflagermus
- Dværgflagermus
- Hasselmus
- Markfirben
- Stor vandsalamander
- Spidssnudet frø
- Springfrø
- Tykskallet malermusling.

Faaborg-Midtfyn Kommune vurderer dog ikke at projektet vil have nogen indflydelse på yngle- eller rasteområder for Bilag IV arter.

⁹ Miljø og Fødevareklagenævnets afgørelse af 25. maj 2022, nr. 20/13491: "...at husdyrbrug i forbindelse med etablering, udvidelse og ændring må have en merdeposition på op til 1,0 kg N/ha pr. år i forhold til ammoniakfølsomme § 3-naturtyper og ammoniakfølsomme skove. Kommunen kan efter en konkret vurdering tillade en merdeposition, der er større end 1,0 kg N/ha per år, forudsat det ikke er i strid med naturbeskyttelseslovens § 3. Beskyttelsesniveauet agtes nærmere fastlagt i husdyrgodkendelsesbekendtgørelsen. Dette beskyttelsesniveau vil som altovervejende hovedregel være tilstrækkeligt til at undgå væsentlige miljøpåvirkninger med ammoniak på ammoniakfølsomme naturtyper, som er omfattet af naturbeskyttelseslovens § 3, og dermed undgå en tilstandsændring af området".

¹⁰ Flagermusarter fremgår af "Faglig rapport fra DMU nr. 635, 2007, Håndbog om dyrearter på habitatdirektivets bilag IV" og andre arter fremgår af "Opdatering af: Håndbog om dyrearter på Habitatdirektivets Bilag IV, Videnskabelig rapport fra DCE – Nationalt Center for Miljø og Energi nr. 520 2023".

4 Påvirkning af naboer m.v.

Kommunen skal ved afgørelsen sikre sig, at det ansøgte ikke vil have en væsentlig virkning på miljøet, herunder i forhold til lugt-, støj-, rystelses-, støv-, flue-, transport- og lysgener, uhygiejniske forhold, affaldsproduktion m.v. (jf. husdyrgodkendelsesbekendtgørelsens §§ 34 og 36). Kommunen skal i den forbindelse fastsætte de nødvendige vilkår (efter husdyrbruglovens § 27, stk. 1).

4.1 Lugt

I husdyrbrugloven er der indbygget et beskyttelsesniveau for lugt, jf. husdyrgodkendelsesbekendtgørelsens §§ 31-33 og bilag 3, punkt B. Miljøstyrelsens IT-ansøgningssystem foretager en beregning af geneafstandene for lugt i forhold til forskellige typer af beboelser og områder. Inden for geneafstanden kan lugten fra husdyrbruget overstige det vejledende geneniveau.

Det vejledende geneniveau for lugt er, ved anvendelse af Miljøstyrelsens lugtmodel, 5 OU_E/m^3 for byzone o.l., 7 OU_E/m^3 for samlet bebyggelse og 15 OU_E/m^3 for enkeltboliger uden landbrugspligt. Husdyrbrugloven stiller ikke krav til lugtpåvirkning af boliger med landbrugspligt. OU_E er en måleenhed for lugt, hvor genekriteriet i forhold til byzone (5 OU_E/m^3) svarer til, at registrerbar, men ikke genegivende, lugt fra husdyrbruget undtagelsesvis kan forekomme.

Lugtemissionen fra et husdyrbrug beregnes ud fra normal. Emissionen afhænger af dyretype og staldsystem samt af eventuelle lugtreducerende foranstaltninger. I denne sag er beregningen sket ud fra de dyretyper og staldsystemer, der fremgår af Tabel 2.2, og der anvendes ikke lugtreducerende teknologi.

I Miljøstyrelsens IT-ansøgningssystem er der lavet en beregning af geneafstanden i forhold til de forskellige typer af nabobeboelser. Resultatet ses i Tabel 4.1.

Tabel 4.1: Sammenligning af beregnet geneafstand for lugt og vægtet gennemsnitsafstand fra staldanlæggets lugtcentrum til de nærmeste beboelser af forskellig type.

Type af beboelse	Adresse/område	Geneafstand	Vægtet gennemsnitsafstand
Enkeltbolig uden landbrugspligt	Hågerupvej 52	53 m	76 m
Samlet bebyggelse m.v.	Hågerupvej 57	94 m	221 m
Byzone/sommerhusområde	Ved Hågerupvej 60	168 m	818 m

Som det fremgår af Tabel 4.1, er den beregnede geneafstand mindre end den vægtede gennemsnitsafstand for alle tre områdetyper. Husdyrbruglovens beskyttelsesniveau er dermed overholdt.

Personer, der bor inden for konsekvenszonen¹¹, kan betragtes som "berørte" af projektet i forhold til lugt. I den aktuelle sag er der krav om, at berørte af projektet orienteres, når der er lavet et udkast til afgørelse i sagen.

I den aktuelle sag er der 10 nabobeboelser inden for 188 m, svarende til konsekvenszonen.

¹¹ Konsekvenszonen for lugt skal betragtes som området uden for hvilket husdyrbruget under normale forkomne drifts- og vejrforhold kun undtagelsesvis vil kunne registreres, jf. Lugtvejledningen fra FMK 2002.

Faaborg-Midtfyn Kommune stiller vilkår vedrørende rengøring af staldanlæg med henblik på at sikre, at lugtgener begrænses mest muligt:

- **Der skal til stadighed holdes en god staldhygiejne, herunder sikres, at produktionsarealet og foderarealernes bund holdes tørre, og at staldene og fodringsanlægget holdes rent.**

Desuden stiller Faaborg-Midtfyn Kommune vilkår om, at lugtgenekriterierne skal overholdes, og at kommunen kan kræve, at ansøger for egen regning får foretaget en undersøgelse af lugten:

- **Husdyrbruget må ikke give anledning til væsentlige lugtgener. Ved væsentlige lugtgener forstås, at ovenstående genekriterier er overskredet.**
- **Hvis tilsynsmyndigheden skønner, at eventuelle klager vedr. lugt fra husdyrbruget er velbegrundede, kan tilsynsmyndigheden kræve, at husdyrbruget for egen regning lader foretage en undersøgelse af forskellige lugtkilder. Lugtmåling kan maksimalt kræves én gang pr. år og skal foretages efter en metode, som er autoriseret af Miljøstyrelsen eller efter en metode anvist af tilsynsmyndigheden. Hvis lugtmålingen viser, at husdyrbruget medfører væsentlige lugtgener, skal husdyrbruget gennemføre lugtreducerende foranstaltninger, således at lugten uden for staldene reduceres så meget, at lugtgenerne efter tilsynsmyndighedens vurdering ikke længere er væsentlige.**

Lugtmålinger kan kun kræves, når der er begrundet mistanke om, at produktionen giver anledning til større lugtemission, end der er forudsat i forbindelse med denne tilladelse, og krav til ejeren om lugtmålinger bør ske ud fra en proportionalitetsbetragtning. Vilkårene skal sikre, at ejendommen ikke giver større lugtgener, end der kan forventes ifølge grundlaget for miljøvurderingen.

4.2 Støj

Ansøgers redegørelse for støjkloder og støjende aktiviteter:

"De væsentligste støjkloder vurderes at være kortvarig driftsstøj fra kørsel med husdyrgødning og afhentning af mælk, samt traktorkørsel m.v. til og fra ejendom. Der vil også være støj fra vakuumpumpen der er tilknyttet malkeanlægget i forbindelse med malkningen. Vakuumpumpen er placeret udendørs, og umiddelbart øst for malkestalden. Samlet vurderes det ansøgte ikke at give anledning til væsentlige støjgener."

Miljøstyrelsen vejledende støjgrænser kan ses Tabel 4.2. Husdyrbrugets samlede bidrag til det ækvivalente, korrigerede støjniveau målt i dB(A) og målt i ethvert punkt på opholdsarealer ved nabobeboelse må ikke overstige værdierne i tabellen.

I natperioden mellem kl. 22-7 (alle dage) må der ikke forekomme spidsværdier, der overstiger grænseværdien med mere end 15 dB(A).

Nærmeste nabobeboelse ligger ca. 23 m fra de nærmeste anlæg.

Faaborg-Midtfyn Kommune vurderer, at de omkringboende kan sikres mod væsentlige støjgener ved at stille vilkår om overholdelse af konkrete støjgrænser samt vilkår om, at der skal foretages målinger, såfremt der skulle opstå begrundet tvivl om, hvorvidt ejendommens drift kan leve op til de fastsatte grænser. Der stilles desuden vilkår til indretning af vakuumpumpen til malkeanlægget. Vakuumpumpen er placeret tæt på omboende, hvorfor der er risiko for, at støjniveauet i nattimerne (kl. 22-07) overskrider støjgrænserne, herunder spidsværdien på 50 eller 55 dB.

Faaborg-Midtfyn Kommune stiller følgende vilkår:

- **Husdyrbruget må ikke give anledning til væsentlige støjgener. Husdyrbrugets samlede bidrag til det ækvivalente, korrigerede støjniveau målt i dB(A) og målt i ethvert punkt på opholdsarealer ved nabobeboelse må ikke overstige følgende værdier.**

Tablet 4.2: Miljøstyrelsen vejledende støjgrænser.

Tidsrum	Mandag-fredag		Lørdag		Søndag og helligdage	Alle dage
	7-18	18-22	7-14	14-22	7-22	22-7
Enkeltboliger i landzone	55	45	55	45	45	40
Byzone og områder i landzone udlagt til boligformål	45	40	45	40	40	35
Sommerhusområder og områder udlagt til rekreative formål	40	40	40	40	40	35

- **I natperioden mellem kl. 22-7 (alle dage) må der ikke forekomme spidsværdier, der overstiger grænseværdien med mere end 15 dB(A).**
- **Vakuumpumpen til malkeanlægget skal støjsikres inden ibrugtagning af den nye stald. Støjsikringen skal være tilstrækkelig til, at støjgrænserne ikke er overskredet ved nærmeste nabo. Støjsikringen skal godkendes af tilsynsmyndigheden.**
- **Hvis tilsynsmyndigheden skønner, at eventuelle klager vedr. støj fra husdyrbruget er velbegrundede, kan tilsynsmyndigheden kræve, at husdyrbruget igennem en akkrediteret virksomhed for egen regning efterviser, at de stillede støjkrav er overholdt. Støjmåling kan maksimalt kræves én gang pr. år og skal foretages i overensstemmelse med Miljøstyrelsens til enhver tid gældende vejledning om måling af ekstern støj fra virksomheder. Hvis støjmålingen viser, at støjkravene ikke er overholdt, skal husdyrbruget udarbejde et projekt med tidsplan for udførelse af støjdæmpende foranstaltninger.**

4.3 Transport

Ansøgers redegørelse antallet af transporter til og fra husdyrbruget og transportveje:

"De væsentligste transporter på offentlig vej som er relateret til husdyrproduktionen (stalde og husdyrgødning) er vist i tabel 5. Antallet af transporter forventes at stige minimalt, som følge af ansøgningen. Årsagen til stigningen er at der vil være mere dybstrøelse som skal transporteres til biogas. I forbindelse med etableringen af den nye kviestald, vil der være et øget antal transporter med byggematerialer og byggeaffald, men dette vil kun være i perioden hvor byggeriet af den nye stald står på.

Udbringning af husdyrgødning søges planlagt til at være så effektiv som mulig. Afgasset gylle som kommer retur fra biogas køres til en gyllebeholder på Ludvigsmindvej 15 og kommer derfor ikke retur til Stilledalsvej 2. Der vil være fokus på at holde vejene rene så vidt det er muligt.

Mælk bliver ved tidspunktet for denne ansøgning afhentet kl. 7 om morgen.

Transporter foregår primært i dagtimerne, men kan til tider foregå i aften- og nattetimerne. I højsæson for udbringning af husdyrgødning kan der køres uden for normal arbejdstid.

Tabel 4.3: Omtrentligt antal transporter til/fra Stilledalsvej 2 i nudrift og ansøgt drift.

	Nudrift		Ansøgt drift	
	Hypighed	Antal læs/år	Hypighed	Antal læs/år
Lastbil				
Levering af kraftfoder	2 gange pr. måned	24	2 gange pr. måned	24
Døde dyr	1 gang pr. måned	12	1 gang pr. måned	12
Afhentning af dybstrøelse	8 containere hver 6. uge	42	8 containere hver 6. uge	57
Afhentning af mælk	Hver anden dag	183	Hver anden dag	183
Levering/afhentning af slagtedyre	Hele året	8	Hele året	8
Kvier ind og ud	Hele året	2	Hele året	2
Traktor				
Udbringning af gylle	3-4 dage om foråret og 1-2 dage om efteråret	80	3-4 dage om foråret og 1-2 dage om efteråret	80
Ensilage	September-oktober	40	September-oktober	40
Halm	Hele året	50	Hele året	50
I alt		441		456

Faaborg-Midtfyn Kommune har foretaget en teoretisk beregning af støj fra transport, for at vurdere, om de vejledende støjgrænser kan overholdes, herunder især spidsværdien i nattetimerne på 55 dB.

Den sydlige indkørsel til husdyrbruget ligger tæt på nærmeste nabo. Fra starten af indkørslen er der ca. 15 m til nabobeboelsen ejet af ansøger og 18 m til nabobeboelse ikke ejet af ansøger.

Der er ikke nogen naturlig dæmpning af lyden, så den eneste dæmpning fra indkørslen/udkørslen er afstandsdæmpningen. Afstandsdæmpningen, ΔL_d , beregnes ud fra følgende formel¹²:

$$\Delta L_d = -10 \log 4\pi \frac{R^2}{R_0^2}$$

Hvor R^2 er afstanden fra støjilden til nabobeboelsen (18 m) og R_0^2 er referenceafstanden (1 m). Resultatet er 36 dB.

Miljøstyrelsen målinger fra 2008 angående støj fra lastbiler i tomgang¹³ opgiver en kildestyrke på 86 dB. Da der alene er talt om overskridelse for en spidsbelastningsværdi i nattetimerne, er midlingen over tid i dette tilfælde ikke relevant.

Med en kildestyrke på 86 dB og en dæmpning på 36 dB bliver spidsbelastningsværdien ved nabo (Hågerupvej 52, 5600) på 50 dB (86 dB – 36 dB). Resultatet tillægges en usikkerhed (5 – 10 dB), og grænseværdien på 55 dB overskrides derfor.

Der er alene taget udgangspunkt i et punkt på ansøgers egen matrikel. Derudover er der ikke taget højde for kørsel/op-/ned-accelerationer hvor kildestyrken er højere end 86 dB (97 – 99 dB).

Ved en gentagelse af ovenstående beregning, hvor der anvendes kildestyrken for kørsel/op-/ned-accelerationer vil resultatet være 61 dB uden usikkerheder.

For at sikre, at Miljøstyrelsens vejledende støjgrænser kan overholdes, vurderer Faaborg-Midtfyn Kommune, at der er behov for at stille skærpede vilkår i forhold til tung trafik i natperioden.¹⁴

- **Der må ikke forekomme tung trafik til og fra ejendommen i nattetimerne (alle dage fra 22-7) på den sydlige indkørsel til husdyrbruget.**

Faaborg-Midtfyn Kommune vurderer på baggrund af ovenstående redegørelse, samt vilkår om kørselsveje, at transport til og fra virksomheden ikke vil give væsentlige gener for omboende.

¹² [Miljøstyrelsens vejledning nr. 5/1993: Beregning af ekstern støj fra virksomheder](#)

¹³ [Rapport nr. 21. Miljøstyrelsens Referencelaboratorium for støjmålinger](#)

¹⁴ Jf. Miljø- og Fødevareklagenævnets afgørelse nr. 21/09457 af 26. juni. 2023, i forhold til transport af sæsonbetonet karakter.

Støv

Ansøgers redegørelse for aktiviteter der kan give anledning til støvgener:

"Eventuelle kilder til støv er i forbindelse med fodring og håndtering af halm. For at minimere eventuelle støvgener i forbindelse levering af kraftfoder, bliver kraftfoderet læsset af inden i foderladen, som ligger længst væk fra naboerne. Samlet vurderes det ansøgte ikke at give anledning til støvgener."

Med henblik på at kunne gribe ind, hvis der skulle opstå væsentlige støvgener, stiller Faaborg-Midtfyn Kommune følgende vilkår:

- **Husdyrbruget må ikke give anledning til væsentlige støvgener uden for husdyrbrugets areal. Det er tilsynsmyndigheden, der vurderer, om støvgenerne er væsentlige.**
- **Hvis tilsynsmyndigheden skønner, at eventuelle klager vedr. støv fra husdyrbruget er velbegrundede, kan tilsynsmyndigheden kræve, at husdyrbruget gennemfører støv reducerende foranstaltninger, således at støvgenerne efter tilsynsmyndighedens vurdering ikke længere er væsentlige.**

4.4 Resurser

Ansøgers redegørelse for relevant resurseforbrug:

"Der er meget begrænset energibehov knyttet til det ansøgte. Der er naturlig ventilation i alle stalde. Der er alene energiforbrug i form af diesel til håndtering af dyr, fodring, malkning, køling af mælk, halm og husdyrgødning. Arbejdet søges tilrettelagt så forbruget er begrænset til det absolut nødvendige. I forhold til vandforbruget benyttes der vand til drikkevand, samt rengøring af stalde. Husdyrbrugets drikkevandsinstallationer rengøres og efterses dagligt med henblik på at undgå spild. Derudover vil der gennem dagligt tilsyn blive observeret eventuelle hændelser der forårsager vandspild, da der er fokus på ikke at anvende mere end nødvendigt. Eventuelle lækager identificeres og små reparationer udføres hurtigst muligt. Services tilkaldes, hvis der er behov for det.

På Stilledalsvej 2, er der placeret udendørs lamper ved værkstedet, stald 2 og 3 og ved foderladen. Placeringen af lyset ses af vedlagte situationsplan. Lyset ved foderladen er sensorstyret, mens resten tændes og slukkes manuelt. Udendørslyset er afskærmet for de nærmeste naboer af enten den eksisterende bebyggelse eller af læhegn/beplantningen ved Hågerup Å. Samlet vurderes det at udendørslyset ikke vil gener de nærmeste naboer."

Faaborg-Midtfyn Kommune vurderer, at husdyrbruget ikke vil give anledning til væsentlige lysgener.

Med henblik på om nødvendigt at kunne gribe ind, stiller Faaborg-Midtfyn Kommune følgende vilkår:

- **Husdyrbrugets forbrug af vand og energi (el, fyringsolie, diesel o.l.) skal registreres mindst én gang årligt og skal kunne fremvises ved tilsyn.**
- **Hvis vand- og energiforbruget stiger utilsigtet, eller hvis det er væsentligt højere, end hvad der kan forventes, skal der gøres en indsats for at nedbringe forbruget. Der skal kunne redegøres for denne indsats i forbindelse med miljøtilsyn.**

5 Skadedyr

Med henblik på at kunne gribe ind, hvis der skulle opstå væsentlige gener med rotter og fluer stiller Faaborg-Midtfyn Kommune følgende vilkår:

- **Der skal foretages en effektiv fluebekæmpelse på ejendommen efter de nyeste retningslinjer fra Skadedyrlaboratoriet, Aarhus Universitet.**
- **Opbevaring og håndtering af foder skal ske på sådan en måde, at der ikke opstår risiko for tilhold af skadedyr (rotter m.v.).**

Det er tilsynsmyndigheden, der vurderer, om generne er væsentlige. Derudover er ejendommen omfattet af kommunens årlige tilsyn angående rotter¹⁵.

6 Døde dyr

Håndtering af døde dyr på ejendommen er omfattet af reglerne i bekendtgørelse om opbevaring m.m. af døde produktionsdyr¹⁶, og det forudsættes, at disse regler bliver fulgt. Reglerne sigter primært mod at undgå smitterisiko fra døde dyr gennem krav vedr. placering og indretning af afhentningspladser.

Faaborg-Midtfyn Kommune vurderer, at der herudover skal stilles følgende vilkår:

- **Døde dyr skal opbevaring således, at de ikke giver anledning til væsentlige gener for omkringboende eller forbipasserende.**

Det er tilsynsmyndigheden, der vurderer, om generne er væsentlige.

7 Erhvervsaffald

Ansøgers redegørelse for olie-, kemikalie- og andet erhvervsaffald:

"Døde dyr afhentes af DAKA indenfor et døgn efter tilmelding i henhold til gældende regler. Døde dyr opbevares hygiejnisk på fast plads med overdækning jf. gældende bekendtgørelse om opbevaring af døde dyr. Placeringen af døde dyr ses på vedlagte situationsplan.

Alt affald bortskaffes efter det i Faaborg-Midtfyn Kommune altid gældende affaldsregulativ og affaldet sorteres efter gældende regler. Alt brandbart affald samles i en vogn og køres på genbrugspladsen. Kemirester og dunke køres på genbrugspladsen som farligt affald. På husdyrbruget er der ikke nogen medicinrester eller kanyler, da de ikke selv behandler dyrene"

Faaborg-Midtfyn Kommunes vurdering

Husdyrbruget er omfattet af reglerne beskrevet i affaldsbekendtgørelsen¹⁷ samt Faaborg-Midtfyn Kommunes erhvervsaffaldsregulativ. Erhvervsaffaldsregulativet stiller vilkår vedrørende sortering og genanvendelse af affald med henblik på at sikre en miljømæssigt forsvarlig bortskaffelse med størst mulig ressourceudnyttelse.

I henhold til § 60, stk. 2, i førnævnte bekendtgørelse, skal affaldsproducerende virksomheder senest d. 31. december 2022 sortere deres husholdningslignende affald i overensstemmelse med sorteringskriterierne i bekendtgørelsens bilag 6. Derudover skal beholdere til indsamling af husholdningslignende affald mærkes med de relevante piktogrammer (jf. bekendtgørelsens bilag 6). Affaldsproducerende virksomheder skal sikre en høj reel genanvendelse af affaldet (jf. § 60, stk. 5.). Kommunalbestyrelsen kan anmode om dokumentation for, hvor stor en del af de enkelte affaldsfraktioner der reelt bliver forberedt med henblik på genbrug eller genanvendt (jf. § 60, stk. 5.).

Faaborg-Midtfyn Kommune vurderer, at det ikke er behov for at stille skærpede vilkår vedrørende håndtering af ejendommens affald.

¹⁵ jf. § 8 i Bekendtgørelse nr. 2307 af 6. december 2021 om forebyggelse og bekæmpelse af rotter.

¹⁶ Bekendtgørelse nr. 558 af 1. juni 2011 om opbevaring m.m. af døde produktionsdyr.

¹⁷ Bekendtgørelse nr. 2512 af 10. december 2021 om affald.

8 Grænseoverskridende virkninger

Faaborg-Midtfyn Kommune vurderer på grundlag af husdyrbrugets placering, at der ikke er behov for særlige vilkår i forbindelse med grænseoverskridende virkninger.

9 Ophør af drift

Kommunen skal ved afgørelsen sikre sig, at det ansøgte ikke vil have en væsentlig virkning på miljøet, herunder ved ophør af husdyrbruget (jf. husdyrgodkendelsesbekendtgørelsens § 36). Faaborg-Midtfyn Kommune stiller derfor følgende vilkår:

- ***Ved ophør af driften skal virksomheden foretage oprydning i et sådant omfang, at forureningsfare undgås, blandt andet skal virksomheden tømme gyllebeholdere, fortanke og gyllekanaler og udbringe tilbageværende husdyrgødning som gødning.***

10 Uheld og driftsforstyrrelser

Kommunen skal ved afgørelsen sikre sig, at det ansøgte ikke vil have en væsentlig virkning på miljøet, herunder i forhold til jord, grundvand og overfladevand (jf. husdyrgodkendelsesbekendtgørelsens §§ 34 og 35). Kommunen skal i den forbindelse fastsætte de nødvendige vilkår (efter husdyrbruglovens § 27, stk. 1).

Ved akut forurening af jord, overfladevand eller grundvand skal husdyrbruget straks alarmere alarmcentralen på tlf. 1-1-2. Det gælder blandt andet ved spild af gylle, ajle, ensilagesaft, møddingsvand, olie, benzin eller kemikalier. Opdages der forurening, der ikke er opstået akut, skal kommunens miljøafdeling kontaktes telefonisk i åbningstiden (tlf. 7253 2140). Ved tvivlstilfælde skal husdyrbruget kontakte alarmcentralen på tlf. 1-1-2.

Faaborg-Midtfyn Kommune vurderer, at husdyrbrug kan give anledning til risiko for forurening ved uheld og driftsforstyrrelser, især gennem håndtering og opbevaring af husdyrgødning.

Der er i husdyrgødningsbekendtgørelsen fastsat en række krav til opbevaring og anvendelse af husdyrgødning. Faaborg-Midtfyn Kommune vurderer, at når disse regler bliver fulgt, og driftsherren i øvrigt udviser den nødvendige agtpågivenhed, er risikoen for uheld og driftsforstyrrelser, der medfører forurening, begrænset.

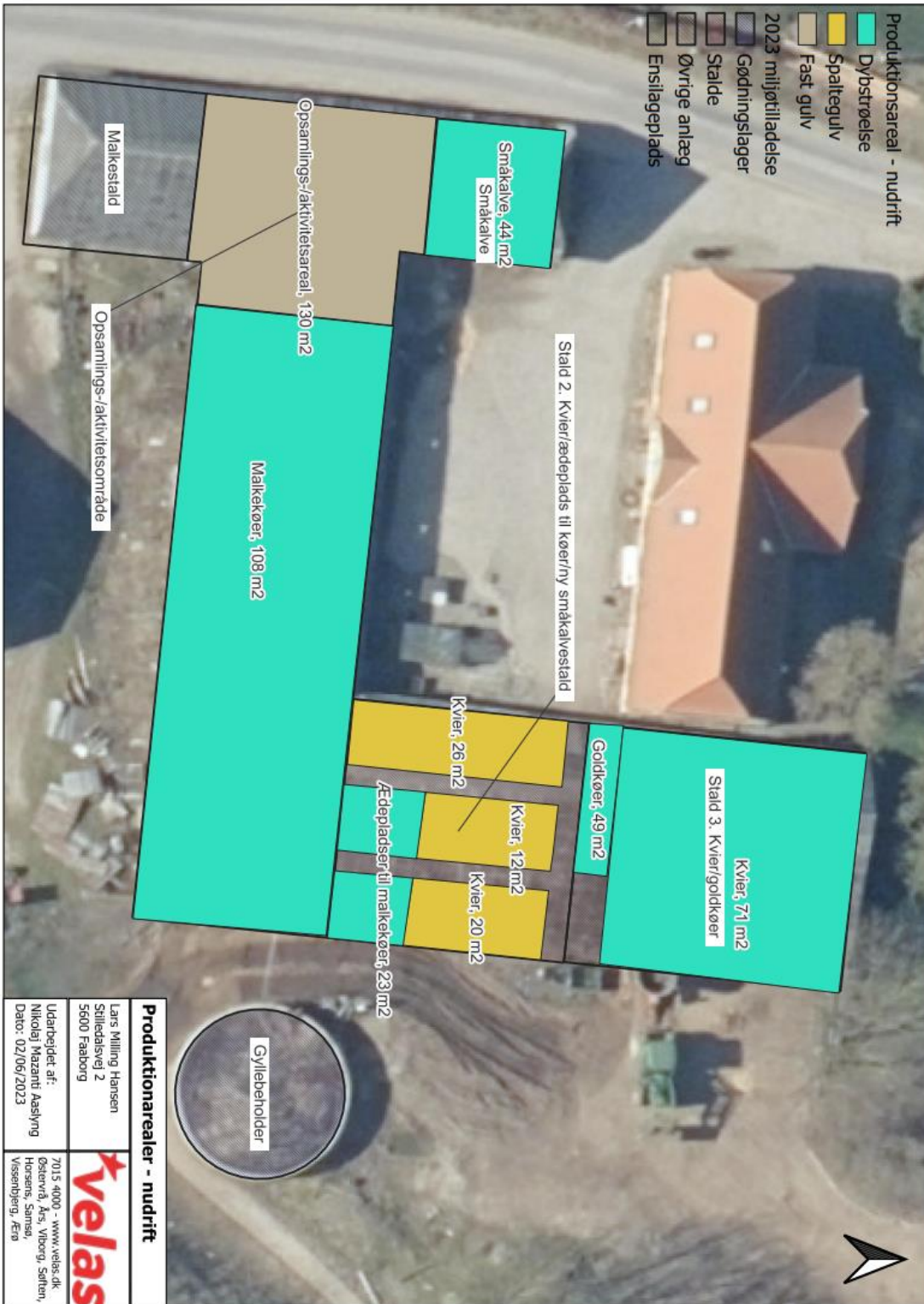
Faaborg-Midtfyn Kommune stiller derfor ikke særlige vilkår med henblik på at begrænse risikoen for forurening i forbindelse med uheld og driftsforstyrrelser.

Bilag 1 (kortbilag)

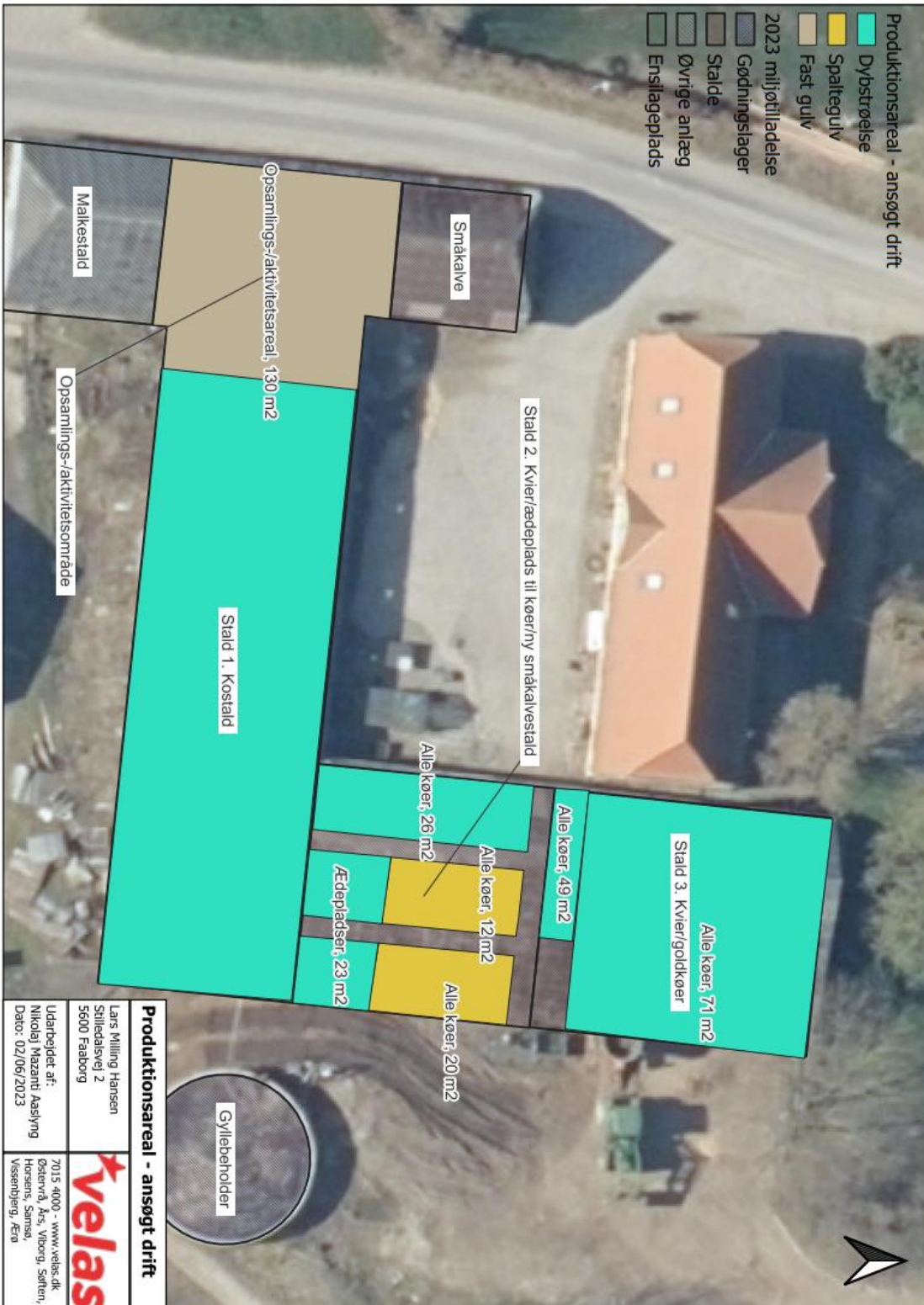


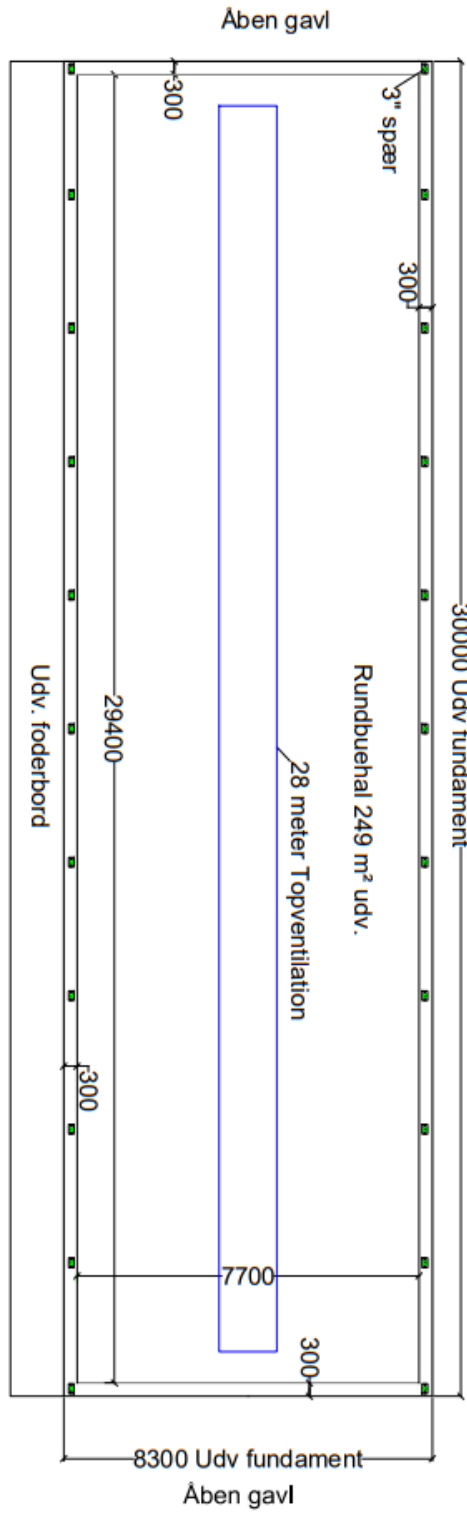
Bilag – Oversigt over produktionsarealer i nudrift og ansøgt drift

Produktionsareal i nudrift



Produktionsareal i ansøgt drift





DK-Spærstandsstand 3000
 Indv. Sokkelhøjde 300
 NB.: Dette er ikke en støbeplan.
 Info vedr. støbning, se Dokumentation 2021, V. 1, 0

01	SOEK	126.000.00000	000
02	INDV	126.000.00000	000
Future Rundbuehaler Aps:			
Gårdsvej 5, Høven 8880 Tarm, Danmark		Tlf: 7534-3148	
CVR Nr. 7348-0417		CVR Nr. 7348-0417	
Byggesagsnr.: 22400738			
Lars Mølling Hansen			
Sibkødvej 2, 5600 Faaborg			
Gårds nr.	63410	Dato:	22.05.2023
Erhverv:	Indtægtsplan	Mål:	A311-100
Projektskizze:	Høvedsvej 2, Faaborg	Page nr.:	002-0023-309

Bilag 3 – Ansøgning

Miljøansøgning

Stilledalsvej 2, 5600 Faaborg

Ansøgning om §16b, stk. 1 – Miljøtilladelse



Version 2
Indsendt til Faaborg-Midtfyn Kommune
Den 29. august 2023

Indholdsfortegnelse

Datablad	3
Forord.....	4
Ikke-teknisk resume.....	5
1 Baggrundsoplysninger	7
1.1 Erhvervsmæssig nødvendighed	7
2 Husdyrbruget og det ansøgte	8
2.1 Indretning og drift af anlægget.....	8
2.2 Stalde og produktioner	8
2.3 Husdyrgødning	9
2.4 Byggeri og generelle afstandskrav.....	11
2.4.1 Landskabelige hensyn.....	12
3 Ammoniak	13
3.1 Ammoniakemission og påvirkning af naturområder	13
3.2 Fredede og beskyttede direktivarter	15
4 Lugtemission	17
5 Øvrige emissioner, gener og genebegrænsende foranstaltninger.....	18
5.1 Støj.....	18
5.2 Rystelser	18
5.3 Støv.....	18
5.4 Lys	18
5.5 Skadedyr	18
5.6 Transporter.....	18
6 Ressourceanvendelse, reststoffer og affald	20
6.1 Døde dyr	20
6.2 Affald.....	20
6.3 Olie og kemikalier	20
6.4 Energi- og vandforbrug.....	20
6.5 Spildevand og regnvand.....	20
7 BAT	21
7.1 Ammoniakemission	21
7.2 Management og egenkontrol	21
8 Grænseoverskridende virkninger	22

Bilag	23
Bilag 1: Oversigtskort	23
Bilag 2: Produktionsarealer	24

Datablad

Ansøger og ejer	Lars Milling Hansen Stilledalsvej 2, 5600 Faaborg Mobil: 2240 9738 E-mail: stilledalsvej2@gmail.com
Husdyrbrugets navn	Grønvang
Husdyrbrugets adresse	Stilledalsvej 2, 5600 Faaborg
Kontaktperson	Lars Milling Hansen Mobil: 2240 9738 E-mail: stilledalsvej2@gmail.com
CVR-nummer	14841849
CHR-nummer	16966
Kommune	Faaborg Midtfyn Kommune
Ejendomsnummer	4300008282
Matrikel-nr.	15a Hågerup By, Brahetrolleborg m.fl.
Produktionsmæssig sammenhæng	Ingen produktionsmæssige sammenhænge med andre husdyrbrug
IT-skema	239 159
Konsulent	Velas I/S Nikolaj Mazanti Aaslyng, Miljøkonsulent, Tlf.:2519 5520 E-mail: nima@velas.dk
Ansøgning indsendt	Damsbovej 11, 5492 Vissenbjerg 2. juni 2023

Forord

Denne ansøgning beskriver de miljømæssige forhold ved den ansøgte produktion på Grønvang, Stilledalsvej 2, 5600 Faaborg. Det ansøgte omfatter dyrehold i eksisterende stalde og godkendelse af de eksisterende produktionsarealer, samt opførelse af en ny kviestald og etablering af etablering af en dybstrøelsesafsnit i en eksisterende stald. Derudover ønskes der tilladelse til etablering af en opsamlingsbeholder øst for ensilagepladsen, så pladsvand fra ensilagepladsen kan udsprinkles på de omkringliggende marker.

Materialet danner grundlaget for kommunens afgørelse om miljøtilladelse for ejendommen. Ansøgningen skal behandles jf. § 16b, stk. 1 i lovbekendtgørelse nr. 520 af 1. maj 2019 om husdyrbrug og anvendelse af gødning m.v. (husdyrbrugloven) og bekendtgørelse nr. 443 af 26. april 2023 om godkendelse og tilladelse m.v. af husdyrbrug (husdyrgodkendelsesbekendtgørelsen).

Ikke-teknisk resume

Lars Milling Hansen søger om miljøtilladelse efter husdyrbruglovens § 16b, på ejendommen beliggende Stilledalsvej 2, 5600 Faaborg, til et dyrehold bestående af malkekøer og opdræt.

I forbindelse med denne ansøgning, søges der miljøgodkendelse til i alt 906 m³ produktionsareal, jf. tabel 1.

I forbindelse med ansøgningen ønskes der tilladelse til at opføre en ny kviestald i form af en rundbuehal med 249 m² produktionsareal og når kvierne er flyttet fra deres nuværende placering, skal småkalvene flytte over i stald 2 hvor kvierne tidligere har gået. I den forbindelse bliver det område i stald 2 kvierne har været på ændret fra at være spalteareal til et dybstrøelsesareal.

Derudover ønskes der tilladelse til at opføre en opsamlingsbeholder på maksimalt 99 m³ umiddelbart øst for ensilagepladsen, så alt vand fra ensilagepladsen kan udsprinkles på de omkringliggende marker.

Ejendommens nuværende godkendelse (nudrift og 8-årsdrift) bygger på en forhåndsvurdering fra den 20. februar 2007 til et dyrehold bestående af 46 årskøer, 64 årsopdræt og 32 tyre. Det tilladte dyrehold blev den 31. marts 2016 rettet til 54 årskøer, 13 småkalve (0-6 mdr.), 34 årsopdræt (6-25 mdr.), 22 tyrekalve (25-145 kg) og 19 ungtyre (145-328 kg).

Staldene, ensilageplads, gyllebeholder samt møddingspladsen overholder husdyrbruglovens afstandskrav.

Lugtemission

Afstandskrav som følge af lugt er overholdt ved nærmeste naboer uden landbrugspligt, samlet bebyggelse, lokalplanlagte områder i landzonen, samt ved nærmeste byzone.

Husdyrbruglovens beskyttelsesniveauer for lugt, er derfor overholdt.

Påvirkning af natur

Det ansøgte beregnes at have en ammoniakemission på 921,5 kg ammoniak-N/år.

Den totale ammoniakdepositionen til nærmeste kategori 1- og 2-natur er mindre end afskæringskriteriet i husdyrgodkendelsesbekendtgørelsen. Ligeledes er merdepositionen til nærmeste kategori 3-natur mindre end 1 kg, som er det maksimale merdepositionen må være ved kategori 3-natur.

Husdyrbruget overholder derfor husdyrgodkendelsesbekendtgørelsen afskæringskriterier for hvornår der er tale om en væsentlig påvirkning på de nærmeste naturområder.

Husdyrbruglovens beskyttelsesniveauer for påvirkning af natur med ammoniak er derfor overholdt.

Inden for en radius af ca. 1 km fra ejendommen er der observeret Tykskallet malermusling, som er optaget på habitatdirektivets bilag IV, jf. figur 4 på s.16 i denne ansøgning.

Da muslingerne er fundet i den nærværende liggende å, og da det ikke forventes at etableringen af den nye kviestald vil påvirke vandstanden og vandkvaliteten forventes der ikke at være nogen risiko for at denne miljøtilladelse vil påvirke muslingernes leveområde.

BAT

Husdyrbrugets samlede ammoniakemission udgør 921 kg NH₃-N/år, mens BAT kravet er 921 kg NH₃-N/år. Husdyrbruget overholder BAT-kravet med 0 kg NH₃-N/år.

Samlet vurdering

Samlet vurderes det ansøgte og driften af ejendommen fremadrettet at være forenelig med relevante miljømæssige hensyn til omgivelserne. Det ansøgte vurderes ikke at medføre væsentlige

miljømæssige gener eller konsekvenser for omgivelserne, herunder vand- og jordmiljø samt beskyttede naturtyper i og udenfor Natura 2000-områder.

1 Baggrundsoplysninger

Ejendommens nuværende godkendelse bygger på en forhåndsvurdering fra den 20. februar 2007 til et dyrehold bestående af 46 årskøer, 64 årsopdræt og 32 tyre. Det tilladte dyrehold blev den 31. marts 2016 rettet til 54 årskøer, 13 småkalve (0-6 mdr.), 34 årsopdræt (6-25 mdr.), 22 tyrekalve (25-145 kg) og 19 ungtyre (145-328 kg).

Med denne ansøgning miljøtilladelsen ønskes der tilladelse til at opføre en ny kviestald med et produktionsareal på 249 m² til flexgruppen "Alle kvæg; Dybstrøelse", samt flytte kalvene fra deres nuværende placering til der hvor kvierne tidligere gik.

Samlet søges der om godkendelse af 249 m² nyt produktionsareal og 657 m² eksisterende produktionsareal, så der i alt er 906 m² produktionsareal til flexgrupperne "Alle kvæg; Dybstrøelse", "Alle kvæg; Sengestald med spalter (bagskyl eller ringkanal)" og "Alle kvæg; Sengestald med fast gulv".

Derudover ønskes der tilladelse til at opføre en opsamlingsbeholder på maksimalt 99 m³ umiddelbart øst for ensilagepladsen, så alt vand fra ensilagepladsen kan udsprinkles på de omkringliggende marker.

1.1 Erhvervsmæssig nødvendighed

Etableringen af den nye kviestald, ønskes for at kunne højne den generelle dyrevelfærd på ejendommen og for at kunne leve op til de nye dyrevelfærdskrav når de implementeres.

Hvis den nye kviestald ikke opføres, vil det betyde at husdyrbruget ikke vil kunne overholde de nye velfærdskrav, når de implementeres og at husdyrbruget derfor vil lukke på når velfærdskravene træder i kraft.

Derudover vil småkalvene blive flyttet væk fra deres nuværende stald og over til den ny tidligere kviestald. Dette vil medføre at kalvene kommer længere væk fra de nærmeste naboer og de vil derfor opleve færre lugtgener fra ejendommen.

Derudover vil ansøgningen om en ny miljøtilladelse medvirke til at husdyrbruget kan tilpasse produktionen så den fortsat kan være en rentabel mælkeproduktion i fremtiden.

På baggrund af ovenstående anses ansøgningen om miljøtilladelse for at være erhvervsmæssigt nødvendigt for husdyrbrugets fremtidige drift.

2 Husdyrbruget og det ansøgte

2.1 Indretning og drift af anlægget

Husdyrbruget drives med et dyrehold bestående af malkekvæg, kvier og kalve. Husdyrbrugets stalde, opbevaringsanlæg og ensilagepladser ses af nedenstående figur.



Figur 1. Ansøgte stalde, gødningsopbevaringsanlæg og foderopbevaringsanlæg Stilledalsvej 2, 5600 Faaborg.

2.2 Stalde og produktioner

Ejendommens nuværende godkendelse bygger på en forhåndsvurdering fra den 20. februar 2007 til et dyrehold bestående af 46 årskøer, 64 årsofdræt og 32 tyre. Det tilladte dyrehold blev den 31. marts 2016 rettet til 54 årskøer, 13 småkalve (0-6 mdr.), 34 årsofdræt (6-25 mdr.), 22 tyrekalve (25-145 kg) og 19 ungtyre (145-328 kg).

Produktionsarealet i 8-års drift, nudrift og ansøgt drift er som angivet i tabel 1.

Den nye kviestald, etableres som en rundbuehal med dybstrøelse og fast bund og enten afløb til den eksisterende gyllebeholder eller med en pumpebue. Rundbuehallen etableres med et udvendigt foderbord mod nord, og bliver opført i valset rundbuespær. Spærreerne for en dypmalt mørkerød farve mens siderne enten for en grønlig eller rødbrun farve. Taget på rundbuehallen bliver i sinuskurvede stålplader.

I forbindelse med at småkalvene flyttes fra den nuværende småkalvestald, bliver der etableret et mindre område i stald 2 ændret fra at være sengestald med spalter (bagskyl eller ringkanal) til dybstrøelse.

Opsamlingsområdet er medtaget som et produktionsareal, da køerne i vinterhalvåret har adgang til området som et aktivitetsområde hvor køerne kan gå hen.

Tabel 1. Produktionsarealer

Stald	Dyretype og staldsystem	Produktionsareal (m ²)		
		8-års drift	Nudrift	Ansøgt drift
Småkalve	Kalve, (under 6 mdr.). Dybstrøelse	44	44	0
Stald 1. Kostald	Malkekøer, kvier og stude. Dybstrøelse	303	303	0
	Flexgruppe: Alle kvæg; Dybstrøelse	0	0	303
Stald 2. Kvier/ødeplads til køer/ny småkalvestald	Malkekøer, kvier og stude. Sengestald med spalter (bagskyl eller ringkanal)	104	104	0
	Flexgruppe: Alle kvæg; Dybstrøelse	0	0	26
	Flexgruppe: Alle kvæg; Sengestald med spalter (bagskyl eller ringkanal)	0	0	78
Stald 3. Kvier/goldkøer	Malkekøer, kvier og stude. Dybstrøelse	49	49	0
	Malkekøer, kvier og stude. Dybstrøelse	71	71	0
	Flexgruppe: Alle kvæg; Dybstrøelse	0	0	49
	Flexgruppe: Alle kvæg; Dybstrøelse	0	0	71
Stald 4. Ny kvie-stald	Flexgruppe: Alle kvæg; Dybstrøelse	0	0	249
Opsamlings-/aktivitetsområde	Malkekøer, kvier og stude. Sengestald med fast gulv	130	130	0
	Flexgruppe: Alle kvæg; Sengestald med fast gulv	0	0	130
I alt		707	701	906

I vedlagte Bilag 1: Oversigtskort og ovenstående figur 1 ses anlægsoversigten.

2.3 Husdyrgødning

På Stilledalsvej 2 produceres der dybstrøelse og en mindre mængde gylle. Husdyrbrugets opbevaringskapacitet ses af nedenstående tabel 2. Alt dybstrøelse fra husdyrbruget afhentes til biogas, hvor fra der modtages afgasset gylle.

Den afgassede gylle bliver af biogasselvskabet afleveret på Ludvigsmindevej 15, 5600 Faaborg

Gyllen fra gyllebeholderen på Stilledalsvej 2 bliver udbragt med egen gyllespreder.

Da gyllebeholderen er placeret ca. 31 m fra Hågerup å, er der både en gyllealarm påmonteret beholderen samt en beholderbarriere rundt om beholderen.

Tabel 2. Opbevaringskapacitet

Gyllebeholder	Kapacitet	Overfladeareal (m ²)	NH ₃ -effekt
Gyllebeholder	350 m ³	66	Flydelag
I alt gylle	350 m³	66	

Med et forventet dyrehold bestående af 54 malkekøer med tilhørende opdræt, vil der være en gødningsproduktion som angivet i tabel 3. Gødningsproduktionen er beregnet ud fra Normtal 2022.

Tabel 3. Beregnet produktion af husdyrgødning, jf. Normtal 2022.

Dyretype	Staldsystem	Antal	Tons af lagre			Vægt/alders			Gylle	Dybstr.	Udeareal
			Gylle/ajle	Dybstrøelse	Udeareal	Standard	Ind	Ud			
Kvæg, jersey	Malkekøer, Dybstrøelse, lang ædeplads med fast gulv	54	11,80	10,30				1,0000	637	556	-
Kvæg, jersey	Årsopdræt, Dybstrøelse, hele arealet	34		4,45			6	25	0,9986	-	151
Kvæg, jersey	Kalve, under 6 mdr., Dybstrøelse	13		1,48			0	6	1,0000	-	19
Kvæg, jersey	Ammekøer, slagtekalve (over 6 mdr.), Dybstrøelse	22		1,95			25	145	1,0000	-	43
Kvæg, jersey	Ammekøer, slagtekalve (over 6 mdr.), Dybstrøelse	19		1,95			145	328	1,0000	-	37
									-	-	-
									-	-	-
Produceret gylle og dybstrøelse									637	806	-
Afsættes løbende til biogasanlæg eller andre lagre											
Overfladevand og ekstra vand, jf. kapacitetsbeegning / % direkte udbringning og nedpløjning											
Produceret husdyrgødning og overfladevand der skal opbevares									637	806	
Gennemsnitlig produktion pr. måned									53	67	-
Samlet opbevaringskapacitet til husdyrgødning og restvand jf. ansøgning									350	-	
Samlet opbevaringskapacitet i måneder									6,6	-	

På husdyrbruget er der ca. 610 m² ensilageplads, og fremover vil pladsvandet fra ensilagepladsen blive ledt til en separat opsamlingsbeholder. Med en årlig nedbørsmængde på 0,7 m³/m², vil der blive ledt 427 m³ mindre vand til gyllebeholderen.

Når pladsvandet fra ensilagepladsen ikke længere føres til gyllebeholderen, vil der være en opbevaringskapacitet på ca. 20 måneder.

Husdyrgødningsbekendtgørelsens krav til opbevaringskapacitet er derfor overholdt, både inden og efter at opsamlingsbeholderen til pladsvandet fra ensilagepladsen er opført.

2.4 Byggeri og generelle afstandskrav

I forbindelse med denne ansøgning om miljøtilladelse, søges der om tilladelse til at opføre en ny kviestald umiddelbart nord for og i tilknytning til foderladen. Den nye kviestald bliver etableret i materialer og farver som foderladen, og for en størrelse på ca. 30 x 8,3 m.

Stalden opføres som en dybstrøelsesstald med fast bund med en pumpesump, hvorfra evt. væske kan opsuges.

Derudover vil det nuværende område til småkalve tages ud af drift, da kalvene skal flyttes over i stald 2, når kvierne flytter over i den nye kviestald, hvor der som følge af flytning etableres et mindre dybstrøelsesområde i stedet for et eksisterende spalteareal.

Den ændring i staldsystemet der er i stald 2, foregår udenfor forbudszonen på 50 meter til de nærmeste nabobeboelser, og er derfor ikke omfattet af reglen om at der ikke må ske udvidelse og ændringer der medfører forøget forurening.

Der skal ikke ske andre bygningsmæssige ændringer i forbindelse med denne ansøgning.

Afstandskrav i husdyrbrugslovens §§ 6 og 8 skal vurderes i forhold til nye husdyranlæg og gødnings- og ensilageopbevaringsanlæg, samt udvidelser og ændringer, der medfører forøget forurening.

Placeringen af den nye kviestald er gennemgået i tabel 4 i forhold til husdyrbrugslovens §§ 6 og 8.

Tabel 4. Afstandskrav jf. husdyrbruglovens §§ 6 og 8, samt faktiske afstand fra husdyrbruget.

Område	Afstandskrav	Afstand
Nabobeboelse	50 m	Ca. 54 m fra "Stald 2"
Eksisterende eller ifølge Kommuneplanens ramme-del fremtidigt byzone- eller sommerhusområder	50 m	Ca. 801 m fra "Stald 4"
Område i landzone, der i lokalplan er udlagt til boligformål, blandet bolig og erhvervsformål eller til offentlige formål med henblik på beboelse, institutioner, rekreative formål og lign.	50 m	Ca. 1,4 km fra "Stald 4"
Ikke-almene vandforsyningsanlæg (markvanding, drikkevandsboringer for < 9 brugere, private boringer)	25 m	Ca. 276 m fra "Stald 4" til boring nr. 154.1371
Almene vandforsyningsanlæg	50 m	Ca. 3,7 km fra "Stald 4" til boring nr. 154.131
Vandløb	15 m	Ca. 57 m fra "Stald 4"
Dræn	15 m	> 15 m
Søer	15 m	> 15 m
Offentlig vej og privat fællesvej	15 m	Ca. 52 m fra "Stald 4"
Levnedsmiddelvirksomhed	25 m	Der er ikke nogen levnedsmiddelvirksomheder inden for 25 fra husdyrbruget)
Beboelse på samme ejendom Afstandskravet gælder ikke ensilageopbevaringsanlæg	15 m	Ca. 45 m fra "Stald 4"
Naboskel	30m	Ca. 61 m fra "Stald 4" til matr.nr. 5a Hågerup By, Brahetrolleborg

2.4.1 Landskabelige hensyn

Kommuneplan områder

Etableringen af den nye kviestald, vil ske i umiddelbar tilknytning til de eksisterende bygninger og vil være skjult for de omkringboende af både de eksisterende bygninger, af læhegn og af terrænet.

Ejendommens samlede udtryk i landskabet vil derfor ikke blive ændret, som følge af opførelsen af den nye kviestald.

Stilledalsvej 2 ligger inden for følgende kommuneplanområder med særlige naturbeskyttelsesinteresser:

- Skovrejsning uønsket
- Potentielle vådområder

Inden for udpegningen "Skovrejsning uønsket" skal man undgå at rejse ny skov, men da der ikke skal rejse ny beplantning i forbindelse med etableringen af den nye kviestald, da den etableres i tilknytning til den eksisterende bebyggelse, strider denne ansøgning om miljøtilladelse ikke med udpegningens retningslinjer.

Inden for udpegningen "Potentielle vådområder" kan der ikke gives landzonetilladelse til forhold, som kan forhindre at det naturlige vandstands niveau kan genskabes.

Det vurderes at opførelsen af den nye kviestald ikke vil påvirke det naturlige vandstands niveau, da der umiddelbart syd for ejendommen er en ådal som er beliggende lavere end den nye kviestald. Der vurderes derfor at etableringen af den nye kviestald ikke strider mod udpegningens retningslinjer.

Stilledalsvej 2 er ikke beliggende inden for andre kommuneplanområder med særlige naturbeskyttelsesinteresser.

Bygge- og beskyttelseslinjer

Hele ejendommen er beliggende inden for følgende bygge- og beskyttelseslinjer:

- Åbeskyttelseslinjen.

Inden for åbeskyttelseslinjen må der som udgangspunkt ikke opføres ny bebyggelse, dog må der opføres landbrugsbygninger som er nødvendige for driften af landbrugsejendommen. Da den nye kviestald er erhvervsmæssig nødvendig for husdyrbruget, strider opførelsen af den nye kviestald der ikke mod retningslinjerne for åbeskyttelseslinjen.

Stilledalsvej 2 er ikke beliggende inden for andre bygge- og beskyttelseslinjer.

3 Ammoniak

I dette afsnit beskrives husdyrbrugets samlede ammoniakemission og ammoniakdeposition til nærliggende natur.

Husdyrbrugets samlede ammoniakemission er beregnet til 921,5 kg NH₃-N/år, hvilket svare til en meremission på 163,9 kg NK₃-N/år i forhold til både 8-års drift og nudrift.

3.1 Ammoniakemission og påvirkning af naturområder

De nærmeste naturområder ses af nedenstående figur 2.



Figur 2. Oversigt over de nærmeste naturpunkter til Stilledalsvej 2.

Kategori 1-natur

Nærmeste kat 1 natur ligger ca. 1,2 km nordvest for anlægget og er et kildevæld. Totaldepositionen fra anlæg på naturområdet er 0,0 kg N/ha/år. Der er ikke kumulation fra andre husdyrbrug.

Kategori 2-natur

I en afstand af ca. 5,2 km ligger der 2 overdrev, et mod nordøst og et mod sydøst for husdyrbruget.

Nærmeste kat. 2 natur ligger ca. 400 m sydvest for anlægget. Totaldepositionen ved begge overdrev er 0,0 kg N/ha/år.

Kategori 3-natur

Nærmeste kategori 3 natur er et overdrev beliggende ca. 700 nordøst for husdyrbruget. Ved overdrevet er der en merdeposition på 0,0 kg N/ha/år.

Derudover er der målt ammoniakdeposition til 6 kategori 3 moser og til 4 potentielle ammoniakfølsomme skove. Ved moserne og skovene er merdepositionen for alle naturområderne på 0 kg N/ha/år.

Afskæringskriterier for væsentlig påvirkning af kategori 3-natur er overholdt med stor margin i for merpåvirkning i forhold til såvel nudrift som 8-årsdrift.

§ 3-natur

Nærmeste § 3-natur er en eng, ca. 52 m øst og sydøst for husdyrbruget. Engen modtager en merdeposition på 0,2 kg.

Beregningsresultatet for alle naturpunkter ses af nedenstående figur 3.

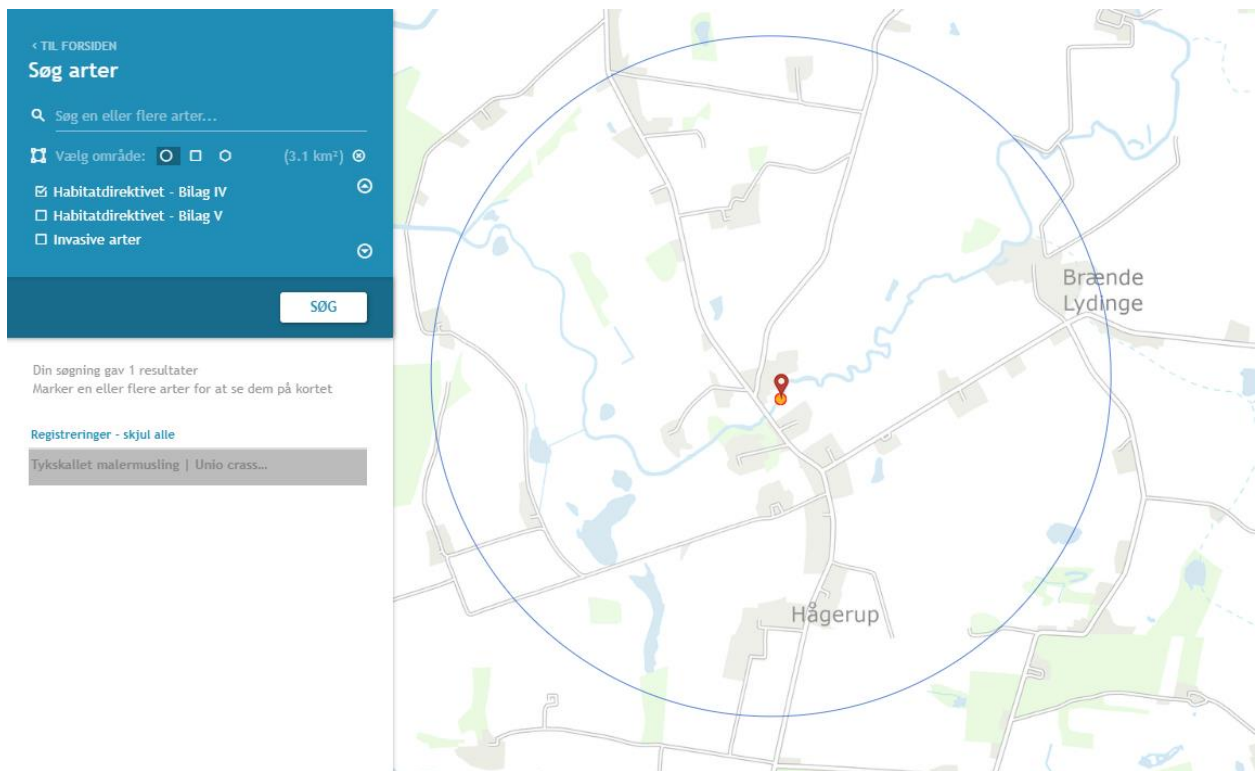
Navn:	Kategori:	Opretter:	Kumulation:	Ruhed natur:	Merdeposition (kg N/ha/år):		Totaldeposition (kg N/ha/år):
					8-års drift	Nudrift:	
§ 3 eng	Kategori 3	Ansøger	0	S	0,2	0,2	8,2
Potentiel ammoniakfølsom skov 4	Kategori 3	Ansøger	0	S	0,0	0,0	0,0
Potentiel ammoniakfølsom skov 3	Kategori 3	Ansøger	0	S	0,0	0,0	0,0
Potentiel ammoniakfølsom skov 2	Kategori 3	Ansøger	0	S	0,0	0,0	0,0
Potentiel ammoniakfølsom skov mod sydøst	Kategori 3	Ansøger	0	S	0,0	0,0	0,1
Kat. 3 mose mod sydsydøst	Kategori 3	Ansøger	0	Mk	0,0	0,0	0,0
Kat. 3 mose mod sydøst	Kategori 3	Ansøger	0	Mk	0,0	0,0	0,0
Kat. 3 mose mod syd	Kategori 3	Ansøger	0	Bn	0,0	0,0	0,0
Kat. 3 mose mod sydvest	Kategori 3	Ansøger	0	Bn	0,0	0,0	0,0
Kat. 3 mose mod nordvest	Kategori 3	Ansøger	0	Mk	0,0	0,0	0,0
Kat. 3 mose	Kategori 3	Ansøger	0	Mk	0,0	0,0	0,0
Kat. 3 overdrev	Kategori 3	Ansøger	0	Bn	0,0	0,0	0,1
Kat. 2 overdrev mod nordøst	Kategori 2	Ansøger	0	Mk	0,0	0,0	0,0
Kat. 2 overdrev	Kategori 2	Ansøger	0	Bn	0,0	0,0	0,0
Kat. 1 hede	Kategori 1	Ansøger	1	Bn	0,0	0,0	0,0
Kat. 1 Kildevæld	Kategori 1	Ansøger	0	Bn	0,0	0,0	0,0

Figur 3. Ammoniakdeposition for kategori 1-, 2- og 3-natur, uddrag fra husdyrgodkendelse.dk skema nr. 239 159.

3.2 Fredede og beskyttede direktivarter

Tilstedeværelsen af eventuelle fredede og direktivbeskyttede arter, herunder bilag IV-arter, er undersøgt via Danmarks Miljøportal, <http://naturdata.miljoportal.dk/>.

Inden for en radius af ca. 1 km fra ejendommen er der observeret Tykskallet malermusling, som er optaget på habitatdirektivets bilag IV, jf. figur 4.



Figur 4. Registrering af habitatdirektivets bilag IV-arter.

Da muslingerne er fundet i den næved liggende å, og da det ikke forventes at etableringen af den nye kviestald vil påvirke vandstanden og vandkvaliteten forventes der ikke at være nogen risiko for at denne miljøtilladelse vil påvirke muslingernes leveområde.







4 Lugtemission

Lugtemissionen fra husdyrbruget på Stilledalsvej 2 er beregnet i Miljøstyrelsens it-ansøgnings system, husdyrgodkendelse.dk, skema nr. 239 159.

De nærmeste naboer uden landbrugspligt, og som ikke ejes af ansøger er Hågerupvej 52 og Hågerupvej 52a. Nærmeste samlet bebyggelse udløses af Hågerupvej 57 og det nærmeste lokalplanlagte område i landzonen, som er udlagt til boligformål, blandet bolig- og erhvervsformål eller til offentlige formål med henblik på beboelse, institutioner, rekreative formål og lignende er fritids- og aktivitetscenteret ved Højrup.

Nærmeste byzoneområde er byzonen ved Hellemose og byzonen ved Skelhus (Hågerup By, Brahetrolleborg).

I figur 5 ses det at geneafstanden samt lugtgnekriteriet for de enkelte områder er overholdt.

Bebyggelse	Kumulation	Model	Ukorrigeret geneafstand	Korrigeret geneafstand	Vægtet gennemsnits- afstand	Genekriterie overholdt
Hågerupvej 52 	0	FMK	53	53	75,8	Ja
Hågerupvej 52A 	0	FMK	53	53	73,5	Ja
Fritids- og aktivitetscenter ved Højrup 	0	FMK	94,2	94,2	1431,3	Ja
Hågerupvej 57 	0	FMK	94,2	94,2	221,3	Ja
Hellemose 	0	FMK	167,6	167,6	1431,8	Ja
Hågerup By, Brahetrolleborg 	0	FMK	167,6	167,6	817,9	Ja

Konsekvenszone: 188 m

Figur 5. Lugtberegning fra husdyrgodkendelse.dk, skema nr. 239 159.

5 Øvrige emissioner, gener og genebegrænsende foranstaltninger

5.1 Støj

De væsentligste støjkloder vurderes at være kortvarig driftsstøj fra kørsel med husdyrgødning og afhentning af mælk, samt traktorkørsel m.v. til og fra ejendom. Der vil også være støj fra vakuumpumpen der er tilknyttet malkeanlægget i forbindelse med malkningen. Vakuumpumpen er placeret udendørs, og umiddelbart øst for malkestalden.

Samlet vurderes det ansøgte ikke at give anledning til væsentlige støjgener.

5.2 Rystelser

Der forekommer ingen kendte aktiviteter på ejendommen der kan medføre rystelser, der generer omgivelser af væsentlig grad.

5.3 Støv

Eventuelle kilder til støv er i forbindelse med fodring og håndtering af halm. For at minimere eventuelle støvgener i forbindelse levering af kraftfoder, bliver kraftfoderet læsset af inden i foderladen, som ligger længst væk fra naboerne.

Samlet vurderes det ansøgte ikke at give anledning til støvgener.

5.4 Lys

På Stilledalsvej 2, er der placeret udendørs lamper ved værkstedet, stald 2 og 3 og ved foderladen. Placeringen af lyset ses af vedlagte situationsplan.

Lyset ved foderladen er sensorstyret, mens resten tændes og slukkes manuelt.

Udendørslyset er afskærmet for de nærmeste naboer af enten den eksisterende bebyggelse eller af læhegn/beplantningen ved Hågerup Å.

Samlet vurderes det at udendørslyset ikke vil generer de nærmeste naboer.

5.5 Skadedyr

Ved eventuel forekomst af skadedyr vil kommunens rottebekæmper blive kontaktet. Generelt forebyggelse tilhold af skadedyr gennem løbende oprydning af foderrester m.m.

Fluer bekæmpes efter retningslinjerne for fluebekæmpelse på og omkring gårde fra Agro – institut for agroøkologi, Aarhus Universitet.

5.6 Transporter

De væsentligste transportere på offentlig vej som er relateret til husdyrproduktionen (stalder og husdyrgødning) er vist i tabel 5.

Antallet af transportere forventes at stige minimalt, som følge af ansøgningen. Årsagen til stigningen er at der vil være mere dybstrøelse som skal transporteres til biogas. I forbindelse med etableringen af den nye kviestald, vil der være et øget antal transportere med byggematerialer og byggeaffald, men dette vil kun være i perioden hvor byggeriet af den nye stald står på.

Tabel 5. Oversigt over estimerede antal transporter i både nudrift og ansøgt drift.

Transporttype	Antal læs pr. år		Periode (ca.)
	Nudrift	Ansøgt	Hyppeghed/periode
Lastbil			
Levering af kraftfoder	24	24	2 gange om måneden
Døde dyr	12	12	1 gang om måneden
Afhentning af dybstrøelse	42	57	8 containere hver 6 uge
Afhentning af mælk	183	183	Hver anden dag
Levering/afhentning af slagtedyre	8	8	Hele året
Kvier ind og ud	2	2	Hele året
Traktor			
Udbringning af gylle	80	80	3-4 dage om foråret og 1-2 dage om efteråret
Ensilage	40	40	September – oktober
Halm	50	50	Helle året
I alt	ca. 441	ca. 456	

Udbringning af husdyrgødning søges planlagt til at være så effektiv som mulig. Afgasset gylle som kommer retur fra biogas køres til en gyllebeholder på Ludvigsmindlevej 15 og kommer derfor ikke retur til Stilledalsvej 2.

Der vil være fokus på at holde vejene rene så vidt det er muligt.

Mælk bliver ved tidspunktet for denne ansøgning afhentet kl. 7 om morgen.

Transporter foregår primært i dagtimerne, men kan til tider foregå i aften- og nattetimerne. I højsæson for udbringning af husdyrgødning kan der køres uden for normal arbejdstid.

6 Ressourceanvendelse, reststoffer og affald

6.1 Døde dyr

Døde dyr afhentes af DAKA indenfor et døgn efter tilmelding i henhold til gældende regler. Døde dyr opbevares hygiejnisk på fast plads med overdækning jf. gældende bekendtgørelse om opbevaring af døde dyr. Placeringen af døde dyr ses på vedlagte situationsplan.

6.2 Affald

Alt affald bortskaffes efter det i Faaborg-Midtfyn Kommune altid gældende affaldsregulativ og affaldet sorteres efter gældende regler.

Alt brandbart affald samles i en vogn og køres på genbrugspladsen.

Kemirester og dunke køres på genbrugspladsen som farligt affald.

På husdyrbruget er der ikke nogen medicinrester eller kanyler, da de ikke selv behandler dyrene.

6.3 Olie og kemikalier

På husdyrbruget er der en olietank, som står fast bund uden afløb, og evt. spildolie er placeret i et støbt kar.

Kemi er placeret i et aflåst rum.

6.4 Energi- og vandforbrug

Der er meget begrænset energibehov knyttet til det ansøgte. Der er naturlig ventilation i alle stalde. Der er alene energiforbrug i form af diesel til håndtering af dyr, fodring, malkning, køling af mælk, halm og husdyrgødning. Arbejdet søges tilrettelagt så forbruget er begrænset til det absolut nødvendige.

I forhold til vandforbruget benyttes der vand til drikkevand, samt rengøring af stalde. Husdyrbrugs drikkevandsinstallationer rengøres og efterses dagligt med henblik på at undgå spild. Derudover vil der gennem dagligt tilsyn blive observeret eventuelle hændelser der forårsager vandspild, da der er fokus på ikke at anvende mere end nødvendigt.

Eventuelle lækager identificeres og små reparationer udføres hurtigst muligt. Services tilkaldes, hvis der er behov for det.

6.5 Spildevand og regnvand

Ensilagesaft og afløbene fra staldene føres i nudrift til gyllebeholderen. I ansøgt drift vil vandet fra ensilagepladsen blive ført til en separat opsamlingsbeholder, hvorfra det vil blive udsprinklet på de omkringliggende marker.

Afløbet fra dybstrøelsesafsnittet i den nye kviestald, vil enten blive ført til gyllebeholder eller til en pumpeump, hvorfra eventuel væske vil kunne opsuges.

7 BAT

7.1 Ammoniakemission

Efter Miljøstyrelsens vejledning er der foretaget beregninger af den bedste tilgængelige teknik - BAT (Best Available Techniques) for ammoniakemissionen i Miljøstyrelsens digitale ansøgningsystem www.husdyrgodkendelse.dk.

Jf. figur 6 er husdyrbrugets samlede ammoniakemission på 921 kg NH₃-N/år, mens BAT kravet er 921 kg NH₃-N/år. Husdyrbruget overholder BAT-kravet med 0 kg NH₃-N/år.

Samlet BAT beregning	Stalde	Lagre	Total
Samlet BAT krav (kg NH ₃ -N /år)	895	26	921
Faktisk emission (kg NH ₃ -N /år)	895	26	921
Forskel (kg NH ₃ -N /år)	-	-	0
Vejledende BAT Overholdt?	-	-	Ja

Figur 6. BAT beregning fra husdyrgodkendelse.dk, skema nr. 239 159.

Husdyrbrugets BAT-krav er overholdt uden at der gøres brug af nogen ammoniakreducerende virkemidler, som findes på Miljøstyrelsens teknologiliste, som et ammoniakreducerende virkemiddel.

7.2 Management og egenkontrol

Det tilstræbes at have et tørt overfladeareal på husdyrbrugets dybstrøelsesarealer, hvilket reducerer fordampningen. Gennem godt management bestræber ansøger sig på at nedbringe den samlede ammoniakemission.

Følgende kan nævnes i relation til management og egenkontrol:

- Der udføres godt landmandskab
- Foder tilpasses løbende.
- Staldene gennemgås dagligt med henblik på at opdage lækager.
- Der foretages løbende service på foderanlæg, elkabler og pumper af aut. installatør.
- Alle elinstallationer efterses hvert 5. år.
- Anlæg og tekniske installationer renses, vedligeholdes og udskiftes i en sådan grad, at det sikrer korrekt brug og effekt.
- Alle aktiviteter planlægges grundigt.
- Affald fjernes løbende fra ejendommen.

8 Grænseoverskridende virkninger

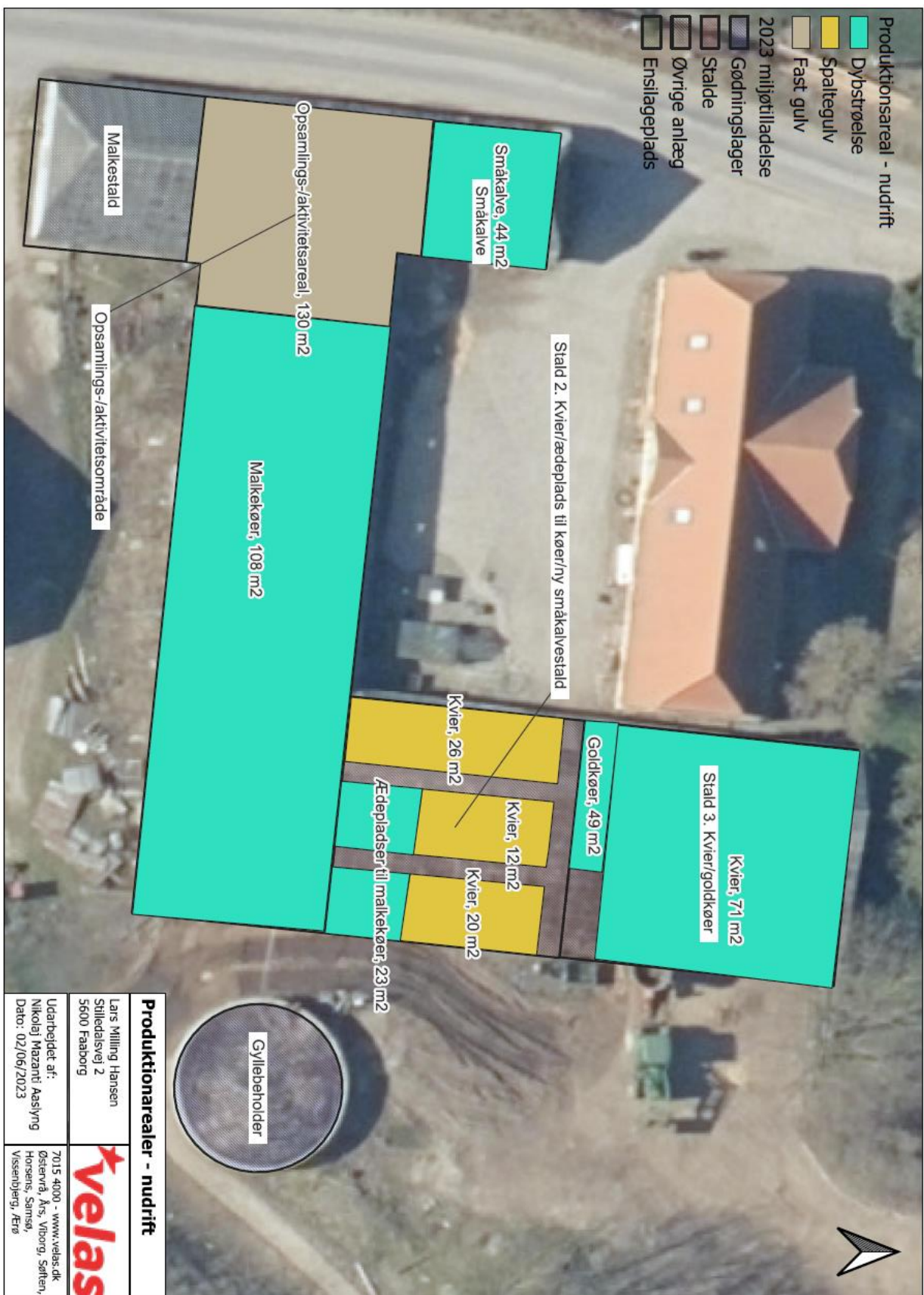
Husdyrbruget ligger langt fra den danske grænse og en vurdering af indvirkning på miljøet i en anden stat finder ansøger ikke relevant.

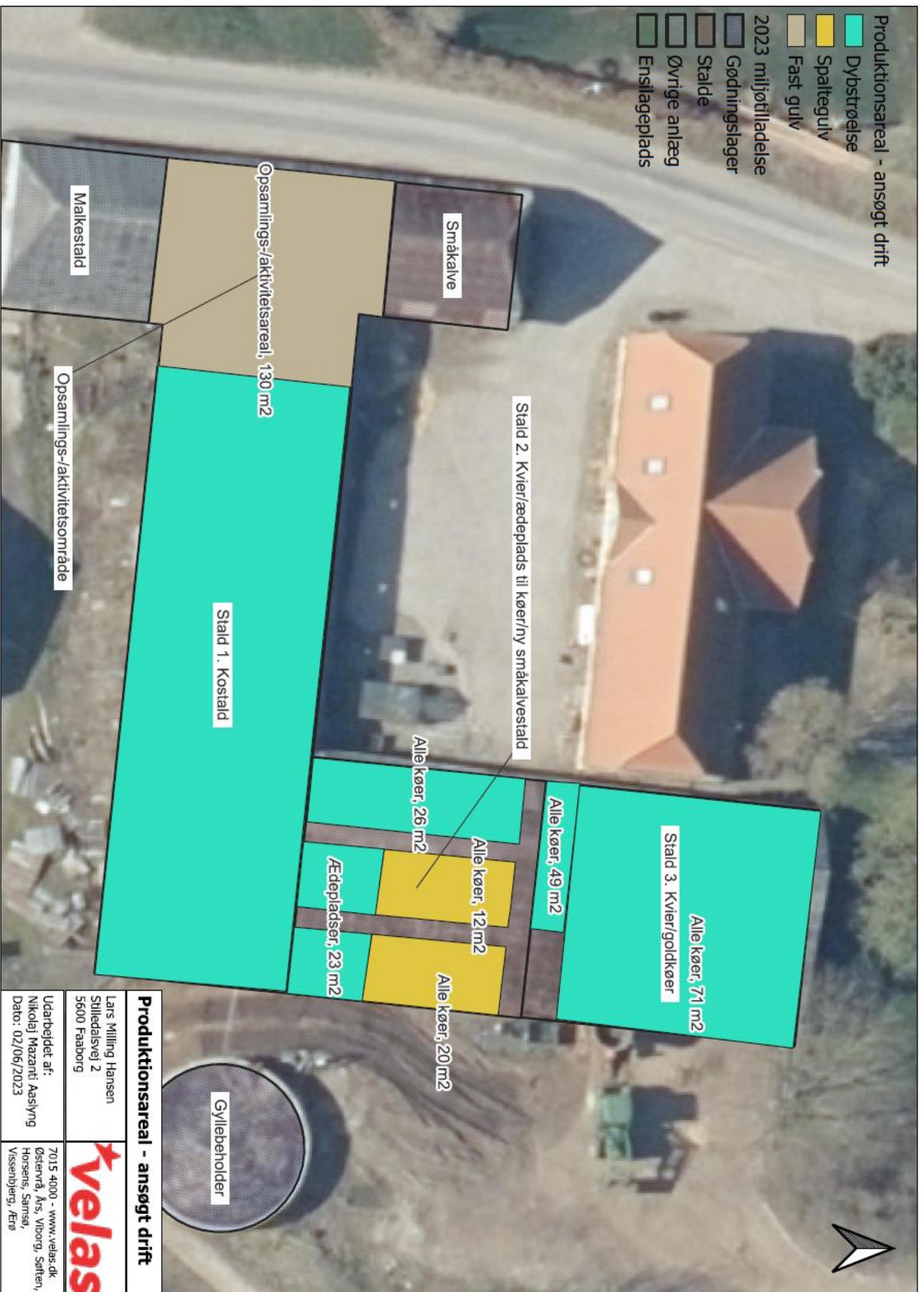
Bilag


Bilag 1: Oversigtskort

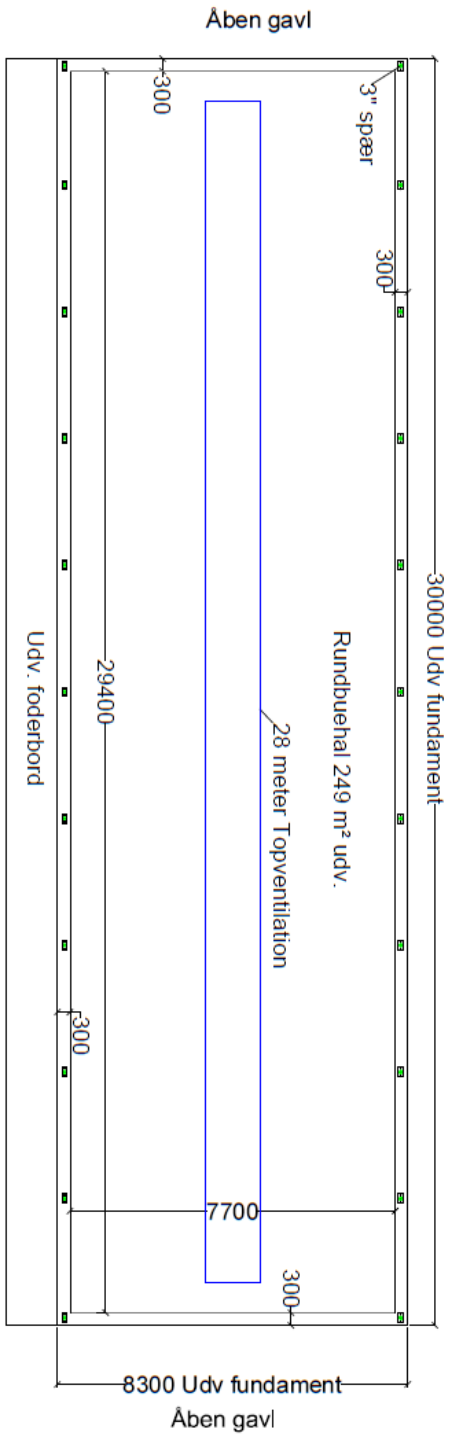


Bilag 2: Produktionsarealer





Produktionsareal - ansøgt drift	
Lars Milling Hansen Stilledealsvej 2 5600 Faaborg	 7015 4000 - www.velas.dk Ogsienrå, Års, Viborg, Søften, Horsens, Samsø, Vissenbjerg, Årø
Udarbejdet af: Nikolaj Mazanti Aarslyng	
Dato: 02/06/2023	



DK-Spærafstand 3000
 Indv. Sokkelhøjde 300

NB.: Dette er ikke en støbeplan.
 Info vedr. støbning, se Dokumentation 2021, V. 1,0

01	XXX	20.XX.XXXX	XX
Navn	Adresse	Stad	Land
Future Rundbuehaler Aps. Teglvej 750-116 Østvej 750-117 Skimlinge 2, Højer 6500 Tårn, Danmark Tlf: 2249738			
Ejerne: Lars Mølling Hansen Silkeborgvej 2, 5500 Faborg			
Order nr.	63410	Dato:	22.05.2023
Emne:	Indtegningsplan	Skil:	A31:100
Projektleder:		Tegn:	
Mads M. Nielsen		059-0825-300	