

Revurdering af § 12 Miljøgodkendelsen
meddelt den 6. maj 2013
af
fjerkræbruget
på
Kirkeskovvej 85B, 8450 Hammel,



Dato for revurdering: 12. maj 2021



Favrskov
Kommune

Registreringsblad

Landbrugets navn og beliggenhed	Hasagergaard, Kirkeskovvej 85B, 8450 Hammel
Matrikelnummer	1a Hasagergård, Skjød
Virksomhedens navn	Landmand Lars Rasmussen
CVR. nummer	CVR: 47 52 32 57
P-nummer	1001898222
Ejendomsnummer	7100006111
Besætningens CHR-nummer	61637
Ejer af ejendommen	Lars Peter Rasmussen, Kirkeskovvej 85B, Hammel
Driftsansvarlig	Lars Peter Rasmussen, Kirkeskovvej 85B, Hammel
Ansøgers konsulent	Kamilla From-Nielsen, Patriotisk Selskab
Brugstype	Fjerkræbrug og fårehold
Skema nummer og versionsnummer	222704 version 4
Kommunens sagsnummer	GEO-2020-18713
Godkendelses betegnelse	Revurdering af § 12 miljøgodkendelse af 6. maj 2013
IE-husdyrbrug	IE-fjerkræ
Tilsynsmyndighed	Favrskov Kommune
Sagsbehandler	Bente Solsø Dommert
Kvalitetssikret af	Lene Højlund
Revurderingsdato	12. maj 2021
Næste revurdering	12. maj 2031

Læsevejledningen

Det vigtigste først!

I de første tre kapitler kan læses selve afgørelsen, dernæst vilkårene og påbuddene som skal overholdes netop for dette husdyrbrug samt de generelle juridiske forhold omkring afgørelsen herunder klagevejledning.

Derefter kommer detaljerne og kommunens vurderinger

I kapitel 4 og de følgende kapitler, er der en teknisk gennemgang af det husdyrbrug, der revurderes, efterfulgt af kommunens bemærkninger og vurderinger af virkningerne på miljøet.

Til sidst

Som bilag til afgørelsen er oplysningsmaterialet vedlagt.

Indholdsfortegnelse

1. Afgørelse	4
1.1 Resumé	4
1.2 Grundlag for revurdering	4
2. Vilkår og påbud.....	6
2.1 Eksisterende vilkår (A) og nye påbud (B).....	6
2.2 Vilkår fra godkendelsen af 2013 som bortfalder (C).....	9
3. Generelle forhold	13
3.1 Meddelelsespligt	13
3.2 Tilsyn og retsbeskyttelse	13
3.3 Næste revurdering af miljøgodkendelsen	14
3.4 Gyldighed.....	14
3.5 Offentliggørelse.....	14
3.6 Klagevejledning.....	16
3.7 Lovgrundlag, planer og vejledninger.....	19
4. Anlæggets beliggenhed og planmæssige forhold	20
4.1 Beliggenhed, landskab og afstandskrav	20
5. Husdyrhold, staldanlæg og drift	21
5.1 Husdyrhold og staldindretning.....	21
5.2 Foder og foderoplæg	22
5.3 Ventilation	23
5.4 Energi- og vandforbrug	23
5.5 Spildevand og regnvand	24
5.6 Egenkontrol og dokumentation.....	24
5.7 Driftsforstyrrelser og uheld	24
6. Gødningsproduktion og -håndtering.....	26
6.1 Gødningstyper.....	26
6.2 Udbringningsarealer	26
7. Forurening og gener fra anlægget.....	27
7.1 Lugt.....	27
7.2 Fluer og andre skadedyr	27
7.3 Støj fra anlæg og maskiner.....	27
8. Husdyrbrugets påvirkning af natur og miljø.....	28
8.1 Ammoniak og natur	28
9. Bedste tilgængelige teknik (BAT)	30
Bilag 1. Revurderingsskema 222704, version 4	33

1. Afgørelse

1.1 Resumé

Ejendommen Kirkeskovvej 85B fik den 6. maj 2013 en § 12 miljøgodkendelse af Favrskov Kommune.

I godkendelsen af 6. maj 2013 blev dyreholdet godkendt til at være:

- 37.366 årshøner (rugeæg)
- 25 moderfår med lam

Grundlaget for revurderingen er kommunens foreliggende oplysninger om husdyrbruget, oplysninger fra ejer og oplysninger i ansøgningsskema nr. 222704 i Husdyrgodkendelse.dk, se bilag 1.

Favrskov Kommune vurderer på baggrund af den gennemførte revurdering, at husdyrbruget ved overholdelse af vilkårene og de nye påbud i afsnit 2, fortsat kan drives på stedet uden at påføre omgivelserne væsentlig forurening.

Favrskov Kommune har af hensyn til krav om anvendelse af bedste tilgængelige teknik bl.a. stillet påbud om:

- Gulvtypen i staldene

1.2 Grundlag for revurdering

Favrskov Kommune har foretaget en revurdering af miljøgodkendelsen på husdyrbruget, i henhold til § 41 i husdyrbrugloven og § 39 i husdyrgodkendelsesbekendtgørelsen. Formålet med revurderingen er først og fremmest at sikre, at husdyrbrugets indretning og drift er baseret på anvendelsen af den bedste tilgængelige teknik (BAT). Samt sikre at totaldepositionen på kategori 1 og 2 natur ikke overskrider det som er fastlagt i husdyrgodkendelsesbekendtgørelsen.

Favrskov Kommune har revurderet miljøgodkendelsen og har i den forbindelse taget stilling til:

- Om der er fremkommet nye oplysninger om forureningens skadelige virkning,
- Om forureningen medfører miljømæssige skadevirkninger, der ikke kunne forudses ved godkendelsens meddelelse,
- Om forureningen i øvrigt går ud over det, som blev lagt til grund ved godkendelsens meddelelse,
- Om væsentlige ændringer i den bedste tilgængelige teknik skaber mulighed for en betydelig nedbringelse af emissionerne, uden at det medfører uforholdsmæssigt store omkostninger, og
- Om det af hensyn til driftssikkerheden i forbindelse med processen eller aktiviteten er påkrævet, at der anvendes andre teknikker

Miljøgodkendelser af husdyrbrug meddelt efter husdyrgodkendelseslovens § 12 skal regelmæssigt tages op til revurdering og om nødvendigt ajourføres i lyset af den teknologiske udvikling.

Revurderinger skal normalt foretages 8 år efter godkendelsen og herefter mindst hver 10. år.

Revurderingen foretages ud fra reglerne i husdyrgodkendelsesbekendtgørelsen.

Da der er tale om en eksisterende lovlig produktion, som ikke ændres, vil der ikke forekomme merudledninger af forurenende stoffer. Favrskov Kommune skal derfor vurdere, om de eksisterende udledninger overholder BAT (bedste tilgængelige teknik). En revurdering omfatter således ikke en vurdering af om husdyrbruget overholder husdyrbruglovens generelle afskæringskriterier.

I forbindelse med udarbejdelse af revurderingen har Favrskov Kommune lavet en miljøteknisk redegørelse og vurdering af husdyrbruget. Denne danner baggrund for afgørelsen om revurdering, herunder de stillede vilkår og påbud. I kapitlerne 4-9 begrundes nye påbud samt hvorfor nogle gamle vilkår bortfalder.

Der gøres opmærksom på, at øvrig lovgivning, som ikke er nævnt i denne godkendelse – for eksempel den til enhver tid gældende husdyrgødningsbekendtgørelse - naturligvis også skal overholdes. Vilkårene i godkendelsen er som hovedregel kun stillet for de punkter, hvor tilsynsmyndigheden vurderer, at kravene skal være mere vidtgående end den generelle lovgivning.

På baggrund af revurderingen meddeler Favrskov Kommune herved afgørelse om, at husdyrbruget kan drives på stedet under forudsætning af, at de givne vilkår og påbud overholdes. Samtlige gældende vilkår og påbud er samlet i denne afgørelse i kapitel 2.

Vilkårene benævnes:

- A) Gamle vilkår i miljøgodkendelsen fra 2013, som bibeholdes.
- B) Nye påbud, der stilles for at sikre, at husdyrbruget lever op til anvendelse af bedste tilgængelige teknik-BAT og krav til Kategori 1- og 2-natur.
- C) Gamle vilkår i miljøgodkendelsen fra 2013, der bortfalder.

Først i kapitel 2 er de gældende vilkår (A) og (B) oplistet mellem hinanden, efterfølgende er de slettede vilkår (C) samlet, altså de vilkår som ikke længere er gældende.

Afgørelsen meddeles som påbud efter § 39 i husdyrgodkendelsesbekendtgørelsen, jf. § 41 i husdyrbrugloven. Desuden skal høring af ansøger angående udkastet, betragtes som et forvarsel om påbuddet.

Favrskov Kommune
12. maj 2021



Bente Solsø Dommert
Agronom

Revurderingen er gældende fra den 12. maj 2021
Klagefristen er den 9. juni 2021

2. Vilkår og påbud

Vilkår efterfulgt af (A), er vilkår som blev stillet i godkendelsen af 6. maj 2013, vilkårene ændres ikke i denne revurdering og vil derfor fortsat være gældende.

Vilkår efterfulgt af (B), er påbud som er nye krav til ejendommen, det er forhold som kommunen har vurderet at ejendommen skal leve op til efter denne revurdering.

Vilkår efterfulgt af (C) er slettede vilkår, som med denne revurdering ikke længere skal overholdes. Vilkårene er overvejende blevet slettet da forholdene er blevet omfattet af generel lovgivning eller erstattet af et nyt påbud.

Begrundelserne for hvilke påbud der stilles og hvilke vilkår der slettes, kan læses i kapitel 3 til 9.

2.1 Eksisterende vilkår (A) og nye påbud (B)

Vilkårenes nummer i godkendelsen fra 2013 er skrevet i parentes efter vilkåret.

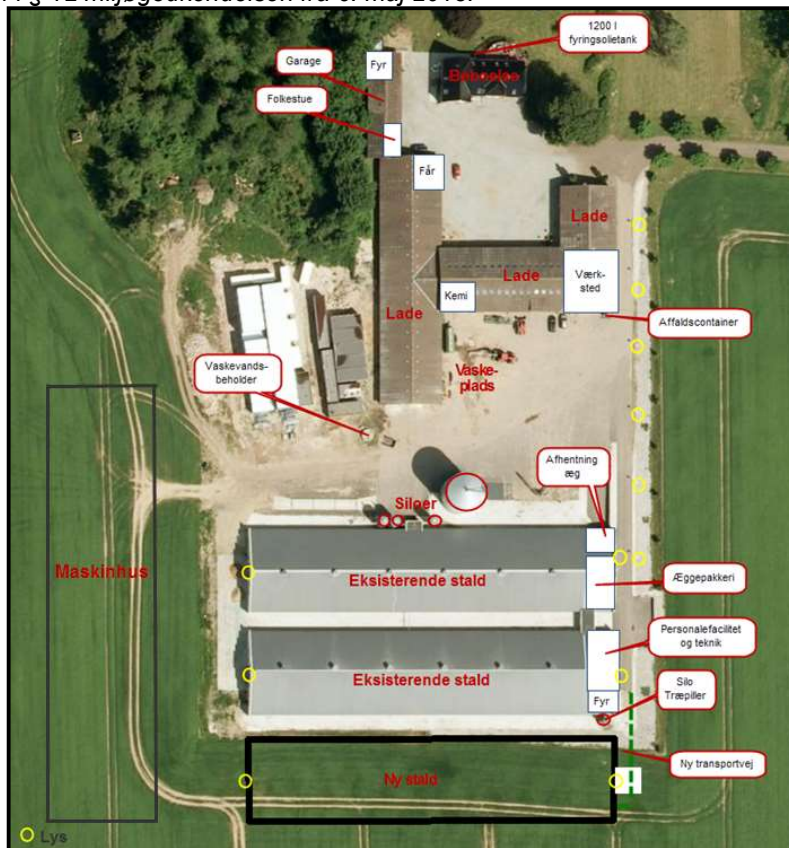
Husdyrholdet og staldindretning

1. Godkendelsen omfatter en rugeægsproduktion samt får bestående af et dyrehold på maksimalt 37.366 årshøner og 25 moderfår med lam. (Vilkår 2.3.1) (A)
2. Husdyrholdet skal være sammensat og staldindretning m.v. skal være i overensstemmelse med oversigten i skema med " Fordeling af dyr på stald i ansøgt drift" i den miljøtekniske redegørelse i afsnit 4.1 side 19.(Vilkår 2.3.2) (A)

Skema fra afsnit 4.1 side 19 i § 12 miljøgodkendelsen meddelt 6. maj 2013:

Staldafsnit nr. jf. situationsplan, bilag 4	Dyrehold og staldtype	Antal årsdyr	Stipladser	DE
Eksisterende stalde	Årshøne, rugeæg, gulvdrift + gødningskumme, HPR	23.778	28.000	143,24
Ny stald	Årshøne, rugeæg, gulvdrift + gødningskumme, HPR	13.588	16.000	81,86
Får	Får m. lam	25	25	3,57
I alt				228,7

Bilag 4 i § 12 miljøgodkendelsen fra 6. maj 2013:



Ventilation

3. Ventilationsafkast og staldventilatorer skal rengøres og justeres jævnligt og mindst i forbindelse med hver tømning af en stald, for at forebygge lugt- og støjgener. (Vilkår 2.4.1) (A)

Foder

4. Silo skal indrettes således, at støjgener i forbindelse med indblæsning af foder undgås (Vilkår 2.8.3) (A)

Affald og energiforbrug

5. Der skal på ejendommen udarbejdes en energirapport af et energiselskab eller -konsulent, hvor de energiforbrugende processer i bedriften gennemgås. Der skal udarbejdes en rapport som indeholder resultater og eventuelle konkrete energispareforslag. Rapporten skal udarbejdes senest et år efter revurderingen. (B)
6. Der skal til enhver tid foreligge dokumentation for, at affald bortskaffes miljømæssigt forsvarligt. Ved tilsyn skal der kunne fremvises en samlet registrering i form af en opgørelse af affaldsmængderne fordelt på affaldstyper og kvitteringer fra de aftagende firmaer. (Vilkår 2.11.8) (A)

Forurening og gener fra husdyrbruget

Støj

7. Husdyrbrugets bidrag til støjniveauet må ikke overstige følgende grænseværdier, målt ved nabobeboelser, markarbejdet er ikke omfattet:

	Tidsinterval	Grænseværdi	Midlingstid
Mandag – fredag	Kl. 07.00-18.00	55 dB(A)	ref. tid 8 timer
Lørdage	Kl. 07.00-14.00	55 dB(A)	ref. tid 7 timer
Lørdage	Kl. 14.00-18.00	45 dB(A)	ref. tid 4 timer
Søn- og helligdage	Kl. 07.00-18.00	45 dB(A)	ref. tid 8 timer
Aften	Kl. 18.00-22.00	45 dB(A)	ref. tid 1 time
Nat	Kl. 22.00-07.00	40 dB(A)	ref. tid ½ time

Støjens maksimalværdi må om natten ikke overstige ovenstående grænseværdier med mere end 15 dB(A) ved alle beboelser. Støjbelastningen er det ækvivalente, korrigerede støjniveau i dB(A) målt eller beregnet i punkter 1,5 m over terræn. Referencetiden er det mest støjbelastede tidsrum i perioden. (Vilkår 2.8.1) (A)

8. Der skal overalt på ejendommen foretages effektiv fluebekæmpelse i overensstemmelse med de nyeste retningslinjer fra Skadedyrlaboratoriet. (Vilkår 2.8.2) (A)

Lys

9. Udendørs pladsbelysning skal være forsynet med bevægelsessensor, der sikre at lyset kun er tændt i op til en halv time ad gangen. (Vilkår 2.8.4) (A)
10. Belysning i stalde skal være slukket mellem kl. 23 og 06, med mindre menneskelig aktivitet er påkrævet i stalden. (Vilkår 2.8.5) (A)

Ophør

11. Ved bedriftens ophør, skal der udføres følgende forureningsbegrænsende foranstaltninger:
- Alle anlæg skal tømmes og rengøres for husdyrgødning, der bortskaffes efter gældende regler
 - Restkemikalier, olieaffald, medicinaffald m.v. skal bortskaffes i henhold til affaldsregulativerne. (Vilkår 2.10.5) (A)

Egenkontrol

12. Et eksemplar af godkendelsen skal til en hver tid være tilgængeligt på landbruget. Driftspersonalet skal være orienteret om godkendelsens indhold og vilkår. (Vilkår 2.11.1) (A)

2.2 Vilkår fra godkendelsen af 2013 som bortfalder (C)

Vilkårenes numre i godkendelsen fra 2013 er skrevet i parentes efter vilkåret.

Gyldighed

- Udvidelsen skal være påbegyndt inden 2 år fra godkendelsens ikrafttræden. Er byggeriet og udvidelsen ikke fuldt gennemført indenfor 3 år, vil godkendelsen kun gælde for den produktion, der ved udløbet af de 3 år eller i løbet af de 3 år er registreret på ejendommen, under forudsætning af at byggeriet jævnfør vilkår 2.2.1 er opført. Ejeren skal underrette tilsynsmyndigheden, såfremt besætningens størrelse 3 år efter godkendelsesdatoen ikke har nået den godkendte størrelse. Vilkårene i denne godkendelse, er gældende fra den dag godkendelsen tages i brug, ved at dyreholdet udvides. (Vilkår 2.1.1) (C)
- Dyreholdet må først øges når tilhørende bygningsmasse og teknologier er etableret. (Vilkår 2.1.2) (C)

Nyt byggeri

- Den nye stald, det nye maskinhus og ændring af eksisterende silo skal placeres, udformes og dimensioneres som angivet i bilag 4 og oplyst i ansøgningen. (Vilkår 2.2.1) (C)
- Højden af den nye stald inklusive sokkel må ikke overstige 10 meter i forhold til det terræn, hvor eksisterende stalde er. (Vilkår 2.2.2) (C)
- Højden af den eksisterende silo, der forhøjes, må ikke overstige 21 meter i forhold til terræn. (Vilkår 2.2.3) (C)
- Højden af det nye maskinhus må ikke overstige 11 meter i forhold til terræn. (Vilkår 2.2.4) (C)

Fodring

Høner

- Der skal anvendes fytase og fasefodring. (Vilkår 2.5.1) (C)
- Korrektionsfaktor for kvælstof må maksimalt være 0,76 beregnet efter følgende formel:
$$\text{Korrektionsfaktor for kvælstof} = ((\text{kg foder pr. årshøne} \times \text{protein pct. i foder} \times 0,16) - (\text{kg æg pr. årshøne} \times 1,81) - (\text{kg tilvækst pr. årshøne} \times 2,88)) / 104,2. \text{ (Vilkår 2.5.2) (C)}$$
- Korrektionsfaktor for fosfor må maksimalt være 0,90 beregnet efter følgende formel:
$$\text{Korrektionsfaktor for fosfor} = ((\text{kg foder pr. årshøne} \times \text{fosfor pct. i foder}) - (\text{kg æg pr. årshøne} \times 0,2) - (\text{kg tilvækst pr. årshøne} \times 0,67)) / 24,2. \text{ (Vilkår 2.5.3) (C)}$$

Affald, energi- og vandforbrug

Energiforbrug

- Der skal på ejendommen udarbejdes en energirapport af et energiselskab eller konsulent, hvor de nuværende og planlagte energiforbrugende processer i bedriften gennemgås. Der skal udarbejdes en rapport som indeholder resultater og eventuelle konkrete energispareforslag. Rapporten skal udarbejdes inden byggeriet påbegyndes. (Vilkår 2.6.1) (C)

Gødningsproduktion og – håndtering

Fast gødning

- Mindst 20 % af husdyrgødningen skal køres direkte ud fra stald og nedpløjes. Alternativt leveres direkte til biogasanlæg. (Vilkår 2.7.1) (C)
- Markstak må ikke placeres nærmere end 300 meter fra nabobeboelse (Vilkår 2.7.2) (C)
- Markstak må ikke placeres nærmere end 300 meter fra vandindvindingsboringer (Vilkår 2.7.3) (C)
- Markstak må ikke placeres nærmere end 15 meter fra 4 skove og et overdrev. Det er angivet i Bilag 10, hvor markstak ikke må placeres. (Vilkår 2.7.4) (C)

Påvirkning fra arealerne og udbringning af husdyrgødning

Generelt

- Der må kun udbringes husdyrgødning på de ejede og forpagtede udbringningsarealer, der er angivet i bilag 6, (dog jævnfør vilkår 2.9.4). (Vilkår 2.9.1) (C)
- Der skal på bedriftens ejede og forpagtede arealer anvendes sædskifte S6, hvor mindst 10 % af det dyrkede areal er med frøgræs eller andet sædskifte med udvaskningsindeks på maksimalt 86. (Vilkår 2.9.2) (C)
- Ved scenarie 1, der er beskrevet i afsnit 5.1: Der skal på egne og forpagtede arealer hvert år etableres 3 % efterafgrøder udover de til enhver tid gældende lovpligtige efterafgrøder. Der skal hvert år være minimum 3 % af arealerne i de nitratfølsomme indvindingsområder, som er udlagt med efterafgrøder. De ekstra efterafgrøder skal følge de samme regler, som er gældende for de lovpligtige efterafgrøder. (Vilkår 2.9.3) (C)
- Ved scenarie 2, der er beskrevet i afsnit 5.1: Der skal på egne og forpagtede arealer hvert år etableres 5 % efterafgrøder udover de til enhver tid gældende lovpligtige efterafgrøder. Der skal hvert år være minimum 5 % af arealerne i de nitratfølsomme indvindingsområder, som er udlagt med efterafgrøder. De ekstra efterafgrøder skal følge de samme regler, som er gældende for de lovpligtige efterafgrøder. (Vilkår 2.9.4) (C)

Særligt vedr. Randzonenloven:

- Udbringningsarealernes størrelse skal rettes til efter de lovbestemte arealreduktioner langs vandløb og søer, der følger af Randzonenloven¹. Udbringningsarealernes størrelse skal rettes til efter de lovbestemte arealreduktioner omkring vandværksboringer, der følger af Samleloven for Grøn Vækst². Der skal inden 1 år efter ikrafttræden af denne godkendelse fremsendes en redegørelse for hvordan vilkår 2.9.6 overholdes efter ikrafttrædelse af Randzonenloven. Redegørelsen skal vedlægges et revideret kort, der viser udbringningsarealernes nye afgrænsninger efter Randzonenlovens ikrafttræden. (Vilkår 2.9.5) (C)

¹ Lov nr. 591 af 14. juni 2011 om randzoner. (Træder i kraft den 1. september 2012)

² Lov om ændring af lov om naturbeskyttelse, lov om planlægning, lov om vandløb og forskellige andre love (Samleloven for Grøn vækst initiativer)

- På bedriften må der maksimalt for hvert planår udbringes husdyrgødning på bedriftens arealer svarende til gennemsnitlig: (Vilkår 2.9.6) (C)
 - 1,39 dyreenheder per hektar
 - 135 kg total N per hektar, og
 - 37 kg P per hektar.

Kvælstof og fosfor

- På bedriftens ejede og forpagtede arealer må der udbringes husdyrgødning (herunder afgasset biomasse) indeholdende maksimalt 66.230 kg N. (Vilkår 2.9.7) (C)
- Sammensætningen af husdyrgødningen kan ændres i forhold til det ansøgte, hvis mængden af kvælstof, som ikke indgår i gødningsregnskabet (uudnyttet N) ikke overstiger 21.615 kg N. (Vilkår 2.9.8) (C)
- På bedriftens ejede og forpagtede arealer må der udbringes husdyrgødning (herunder afgasset biomasse) indeholdende maksimalt 18.188 kg P. (Vilkår 2.9.9) (C)

Nærhed til boring

- Der må ikke ske påfyldning og vask af sprøjteudstyr nærmere end 50 meter fra markvandingsboringer. (Vilkår 2.9.10) (C)

Driftsforstyrrelser og uheld

- Ved virksomhedens overdragelse eller ved ophør af virksomhedens aktiviteter skal tilsynsmyndigheden orienteres indenfor en måned. (Vilkår 2.10.1) (C)
- Bedriften skal indrettes og drives, så spild og andet ukontrolleret udslip af forurenende stoffer forhindres eller forebygges, og sådan at skadernes omfang begrænses, hvis der alligevel sker uheld. Ved uheld, der afstedkommer risiko for forurening af miljøet, skal beredskabet straks kontaktes via tlf. 112. (Vilkår 2.10.2) (C)
- Der skal foreligge en opdateret beredskabsplan på husdyrbruget, som fortæller, hvornår og hvordan der skal reageres ved uheld. Beredskabsplanen skal kontrolleres/revideres mindst 1 gang om året, samt såfremt det viser sig nødvendigt. I tilfælde af uheld skal disse noteres særskilt i logbog. (Vilkår 2.10.3) (C)
- Beredskabsplanens indhold skal være tilgængelig og kendt af gårdens ansatte og øvrige som arbejder på ejendommen og udleveres til indsatsleder og miljømyndighed i forbindelse med uheld, forureninger, brand og lignende. Ved anvendelse af udenlandsk arbejdskraft skal personalet have udleveret en udgave af beredskabsplanen, samt vilkårene for denne godkendelse, i et for dem forståeligt sprog. (Vilkår 2.10.4) (C)

Egenkontrol

- Dokumentation i tilknytning til egenkontrollen skal opbevares på husdyrbruget i mindst fem år og forevises på tilsynsmyndighedens forlangende. (Vilkår 2.11.2) (C)

- Dokumentation for overholdelse af godkendelsens vilkår skal registreres i en driftsjournal. Driftsjournalen skal opbevares på husdyrbruget. Den dokumentation, der skal ligge klar til myndighedens gennemgang i forbindelse med ved miljøtilsyn fremgår af alle nedenstående egenkontrol vilkår. (Vilkår 2.11.3) (C)
- **Besætningens størrelse:** (Vilkår 2.11.4) (C)
 - Antal dyr på årsbasis af henholdsvis høns og får opgjort pr. planperiode (1. august – 31. juli)
- **Sædskifte/gødning:** (Vilkår 2.11.5) (C)
 - Markplan, gødningsregnskab og ansøgning om støtte efter enkeltbetalingsordningen, samt
 - Kvittering for mængde leveret husdyrgødning til biogasanlæg,
 - Kvitteringer for modtaget mængde afgasset biomasse med angivelser af N og P indhold fra biogasanlæg
- **Arealer:** (Vilkår 2.11.6) (C)
 - Ajourførte forpagtningsaftaler
 - Ajourført kontrakt med biogasanlæg, hvis der leveres til og modtages fra biogasanlæg
- **Fodring** (Vilkår 2.11.7) (C)
 - Høner
 - antal høner
 - kg foder pr. årshøne
 - protein % i foder
 - fosfor % i foder
 - kg æg pr. årshøne
 - kg tilvækst pr. årshøne
 - Type 2 korrektionsfaktor for kvælstof og fosfor skal fremgå af gødningsregnskab
 - Der skal udarbejdes en blandeforskrift for foder mindst en gang årligt, idet der anvendes hjemmeblandet foder.
 - Blandeforskrifter for hvert år skal opbevares sammen med de tilhørende indlægssedler
- **El og vandforbrug:** (Vilkår 2.11.9) (C)
 - Elmåleren skal aflæses 1 gang om året, og forbruget skal føres ind i driftsjournalen.
 - Vandmåleren skal aflæses 1 gang om året, og forbruget skal føres ind i driftsjournalen.
- **Beredskab** (Vilkår 2.11.10) (C)
 - Ajourført beredskabsplan
- **Uheld og driftsforstyrrelser:** (Vilkår 2.11.11) (C)
 - Logbog over eventuelle uheld og driftsforstyrrelser

3. Generelle forhold

3.1 Meddelelsespligt

Hvis produktionsarealet udvides eller der foretages andre ændringer i anlæggets udformning, end det som fremgår af denne revurdering, skal ejer eller driftsherre ansøge kommunen. Kommunen skal herefter vurdere om de ønskede ændringer udløser krav om ny miljøgodkendelse efter husdyrbrugloven.

3.2 Tilsyn og retsbeskyttelse

Favrskov Kommune har som tilsynsmyndighed ret til på ethvert tidspunkt at kontrollere, at vilkårene og påbuddene i afgørelsen overholdes.

Derudover gælder, at hvis der indtræffer hændelser eller uheld der mærkbart berører miljøet, uden at hændelsen er omfattet af reglerne om miljøskade, skal kommunen, uanset de 8 års retsbeskyttelse foretage de ændringer i vilkårene for godkendelsen, som kommunen vurderer nødvendige, og meddeler i form af påbud. Påbuddet skal meddeles for at begrænse konsekvenserne for miljøet af de indtrufne hændelser eller uheld, og for at hindre eventuelle yderligere hændelser eller uheld.

Særregler for IE-husdyrbrug

Husdyrbruget skal ved ikrafttrædelse af denne revurdering leve op til en række krav, som fremgår af kapitel 17 i husdyrgodkendelsesbekendtgørelsen, det drejer sig om at:

- Husdyrbruget skal have et miljøledelsessystem.
- Husdyrbruget skal oplære personale i relevant lovgivning, i transport og udbringning af husdyrgødning, i planlægning af aktiviteter, i beredskabsplanlægning og styring samt i reparation og vedligeholdelse af udstyr.
- Husdyrbruget skal udarbejde og følge en plan for kontrol, reparation og vedligeholdelse af husdyrbruget og dets materiel.
- Husdyrbruget skal, for at reducere kvælstofmængden i gyllen, som minimum enten anvende fasefodring, reducere indholdet af råprotein eller anvende fodertilsætningsstoffer. Husdyrbruget skal desuden, for at reducere mængden af fosfor i gyllen, som minimum enten anvende fasefodring, fodertilsætningsstoffer eller anvende letfordøjeligt uorganisk fosfat.
- Husdyrbruget skal anvende energieffektiv belysning, senest efter ændring eller udskiftning af eksisterende belysningsanlæg.
- Husdyrbruget skal reducere støvemissioner fra staldanlæggene ved enten at reducere støvproduktionen fra foder og strøelse eller etablere et luftrensningssystem.
- Husdyrbruget skal ved manglende overholdelse af vilkår, eller disse umiddelbare krav, underrette kommunen, samt træffe de nødvendige foranstaltninger for at sikre, at vilkårene og kravene igen overholdes.
- Husdyrbruget skal én gang årligt sende følgende til kommunen: logbøger for eventuel miljøteknologi, dokumentation for miljøledelsessystem, logbog over gennemførte kontroller, dokumentation for overholdelse af fodringskrav. Informationerne vedrørende ét kalenderår skal senest den 31. december, det følgende år, sendes samlet til kommunen.
- Husdyrbruget skal ved ophør eller neddrøsing af produktionen, til under stipladsgrænserne, anmelde det til kommunen samt sende en vurdering efter § 38 k, stk. 1 i lov om forurennet jord.

3.3 Næste revurdering af miljøgodkendelsen

Tilsynsmyndigheden skal, jævnfør godkendelsesbekendtgørelsen, regelmæssigt og mindst hvert 10. år tage den samlede godkendelse op til revurdering og om nødvendigt ændre vilkårene heri. Den næste regelmæssige revurdering skal derfor foretages 10 år efter denne afgørelses-dato, det vil sige i 2031.

Herudover skal en godkendelse tages op til revurdering i tilfælde af, at forurening fra ejendommen medfører miljømæssige skadevirkninger, der ikke kunne forudsiges, eller der er skabt teknisk mulighed for at nedbringe emissionerne betydeligt eller andre forhold nævnt i husdyrbruglovens § 40.

Det skal bemærkes, at tilsynsmyndigheden altid kan revidere vilkårene i en godkendelse for at forbedre husdyrbrugets kontrol med egen forurening (egenkontrol) eller opnå et mere hensigtsmæssigt tilsyn.

Revurdering ved ny BAT-konklusion

Godkendelser af IE-husdyrbrug (Husdyrbrug omfattet af Direktivet om Industrielle Emissioner) skal revurderes, når EU-kommissionen har offentliggjort en BAT-konklusion (BAT-krav) i EU Tidende, der vedrører husdyrbrugets væsentligste IE-aktivitet.

Der skal ske en revurdering senest 4 år efter offentliggørelsen af BAT-konklusionen.

3.4 Gyldighed

Hvis godkendelsen ikke har været helt eller delvis udnyttet, i 3 på hinanden følgende år, så bortfalder den del, der ikke har været udnyttet i de seneste 3 år.

3.5 Offentliggørelse

For-offentlighed af igangsætning af revurdering

Et oplæg om igangsætning af revurderingen blev sendt til husdyrbruget Kirkeskovvej 85 B den 14. september 2020.

At revurderingen var påbegyndt, blev offentliggjort på Favrskov Kommunes hjemmeside den 23. marts 2021. Offentligheden har hermed haft mulighed for at komme med forslag og bemærkninger til revurderingen, samt anmode om at få tilsendt et udkast til afgørelse, når dette foreligger.

Kommunen har i forbindelse med annonceringen ikke modtaget bemærkninger.

Høring af udkast til afgørelse

Udkast til afgørelse blev den 13. april 2021 sendt i høring hos ejer og de organisationer der har anmodet herom.

Der var en frist på 3 uger. Det vil sige at der frem til den 4. maj 2021 var mulighed for at komme med bemærkninger til udkastet.

Bemærkninger:

Der indkom bemærkninger fra ansøgers konsulent, som havde en række bemærkninger til udkastet. Ansøger mente generelt, at der blev behandlet forhold, som ikke havde noget med revurderingen af gøre.

Ansøger spørger om hvad hjemmelen er til de nye vilkår 5 og 6, vedrørende energirapport og dokumentation for affaldshåndteringen.

Ansøger spørger om hvad begrundelsen er for det ændrede vilkår om lysgener fra ejendommen, vilkår 9.

Og angående det nye vilkår 8 vedr. fluebekæmpelse, mener ansøger, at det gamle vilkår skal bibeholdes da fluebekæmpelse ikke har noget med ammoniakbelastningen af gøre.

Ansøger spørger også om hvorfor vilkår 2.10.5 om 'Ophør' i godkendelsen fra 2013 ophæves, da det jf. § 36 stadig skal stilles som vilkår.

Ansøger gør opmærksom på, at dokumentation i forbindelse med de nye særregler for IE-husdyrbrug skal indsendes senest 31. december i stedet for 31. marts året efter som der stod i udkastet.

Ansøger påpeger at dyreenhedsbegrebet ikke eksisterer længere, og at det i afsnit 5.1 er unødvendigt at vurdere på det.

Ansøger mener, at det nye vilkår vedr. opsamling af korn og foder spild bør fjernes og i stedet erstattes af det gamle vilkår om reduktion af støv, da det ikke har betydning for ammoniakudledningen.

Ansøger mener at følgende afsnit i udkastet er irrelevante:

- 5.5 Spildevand og regnvand
- 5.6 Affald og forbrugsstoffer
- 5.7 Egenkontrol og dokumentation
- 6.1 Gødningstyper
- 6.2 Udbringningsarealer
- 7.2 Fluor og andre skadedyr
- 7.4 Støv
- 7.5 Lys

Ansøger gør også opmærksom på i kapitel 9, at BAT-kravet er beregnet i et revurderingsskema og ikke i et ansøgningskema.

Favrskov Kommunes svar til bemærkningerne:

Favrskov Kommune vurderer, at ansøger har ret i de fleste bemærkninger, vilkår må hverken skærpes eller lempes i en revurdering, hvis ikke det vedrører BAT.

Favrskov Kommune fjerner derfor det nye vilkår/påbud nr. 2 i udkastet, vedrørende antallet af dyr i de forskellige stalde, og bibeholder det tidligere vilkår fra § 12 godkendelsen nr. 2.3.2.

Ligeledes fjernes det nye vilkår/påbud nr. 4 i udkastet, vedrørende spild af korn og foder, og bibeholder det tidligere vilkår fra § 12 godkendelsen nr. 2.8.3.

Også det nye vilkår/påbud nr. 6 i udkastet, vedrørende dokumentation for affalds håndtering fjernes og det gamle vilkår nr. 2.11.8 bibeholdes.

Vilkår/påbud nr. 8 i udkastet vedr. fluebekæmpelse fjernes og det gamle vilkår 2.8.2 bibeholdes.

Og endelig Vilkår/påbud nr. 9 i udkastet vedrørende lysgener fjernes og de to gamle vilkår 2.8.4 og 2.8.5 bibeholdes.

Favrskov Kommune bibeholder vilkår 2.10.5 vedr. ophør, da kommunen vurderer, at det er korrekt, at der jf. § 36 i husdyrgodkendelsesbekendtgørelsen skal stilles vilkår om oprydning.

I afsnittene som beskriver ændringerne i påbuddene ændres beskrivelsen således, at det er i overensstemmelse med de bibeholdte vilkår. Det drejer sig om, at der ændres i følgende afsnit:

- 5.1 Husdyrhold og staldindretning,
- 5.2 Foder og foderoplæg og
- 7.2 Fluer og andre skadedyr

Derudover slettes følgende afsnit i udkastet, da kommunen nu ikke foretager ændringer af vilkår, men bibeholder gamle vilkår:

- 5.6 Affald og forbrugsstoffer
- 7.4 Støv
- 7.5 Lys

Favrskov Kommune vurderer dog stadig, at vilkår/påbud 5, om at der skal foretages en gennemgang af en energikonsulent senest et år efter revurderingen, skal stilles. Kommunen vurderer, at det er BAT at lave denne gennemgang og derved få belyst hvilke muligheder husdyrbruget har, for at ajourføre energiforbrugende funktioner på ejendommen, i forhold til bedste tilgængelige teknik. Favrskov Kommune bemærker, at der jf. § 39 i husdyrgodkendelsesbekendtgørelsen er pligt til at ajourføre godkendelser, 'af hensyn til udviklingen i den bedste tilgængelige teknik', herunder blandt andet BAT-kravene til ammoniakemissionen. Det er altså ikke kun vilkår der vedrører ammoniakemissionen der kan ajourføres, men alle former for BAT.

Favrskov Kommune retter på side 13 fristen for indsendelse af dokumentation fra den 31. marts til den 31. december, som der står i § 50 i husdyrgodkendelsesbekendtgørelsen og ændre ordet ansøgningskema til revurderingsskema på side 30.

Offentliggørelse af afgørelsen

Afgørelsen bekendtgøres ved annoncering på Favrskov Kommunes hjemmeside og på Miljøstyrelsens hjemmeside Digital MiljøAdministration (DMA) den 12. maj 2021.

3.6 Klagevejledning

Klageberettigede er ansøger, de klageberettigede organisationer, samt enhver, der har væsentlig og individuel interesse i sagens udfald, jævnfør husdyrbruglovens §§ 84, 85, 86 og 87.

Hvis du ønsker at klage over kommunens afgørelse, kan du klage til Miljø- og Fødevarerklagenævnet. Klagen skal indgives inden den 9. juni.2021.

Du klager via klageportalen, som du finder via www.naevneneshus.dk, www.borger.dk eller www.virk.dk. Du logger på Klageportalen med NEM-ID. En klage er indgivet, når den er tilgængelig for Favrskov Kommune via Klageportalen. Når du klager, skal du betale et gebyr på 900,- kr. for borgere og 1.800,- kr. for virksomheder, organisationer og offentlige myndigheder.

I Klageportalen sendes din klage automatisk først til Favrskov Kommune. Hvis Favrskov Kommune fastholder afgørelsen, sender Favrskov Kommune klagen videre til behandling i nævnet via Klageportalen. Du får besked om videresendelsen.

Miljø- og Fødevarerklagenævnet afviser din klage, hvis du sender den uden om Klageportalen, medmindre du forinden er blevet fritaget for brug af Klageportalen. Hvis du ønsker at blive fritaget for at bruge Klageportalen, skal du sende en begrundet anmodning til Favrskov Kommune. Favrskov Kommune videresender herefter din anmodning til nævnet, som træffer afgørelse om, hvorvidt du kan fritages. Se betingelserne for at blive fritaget på www.naevneneshus.dk.

Såfremt afgørelsen påklages, vil dette blive meddelt ansøger.

Denne afgørelse kan endvidere indbringes for domstolene (søgsmaal), jævnfør husdyrbruglovens § 90. En eventuel sag skal være anlagt inden 6 måneder efter annoncering, det vil sige senest 12. november 2021.

Følgende er inden meddelelse af revurderingen tilsendt udkast til afgørelse til kommentering samt efterfølgende meddelt om afgørelsen:

- **Ejer:** Lars Rasmussen, Kirkeskovvej 85, 8450 Hammel
- **Ejers konsulent:** Kamilla From-Nielsen, Patriotisk Selskab, kfn@patriotisk.dk
- **Danmarks Naturfredningsforening,** Lokalafdeling Favrskov, Solsortevej 2, 8320 Hinnerup, e-mail: dnfavrskov-sager@dn.dk

3.7 Lovgrundlag, planer og vejledninger

- Lovbekendtgørelse nr. 520 af 1. maj 2019 om husdyrbrug og anvendelse af gødning m.v. (husdyrbrugloven)
- Bekendtgørelse nr. 2256 af 29. december 2020 om godkendelse og tilladelse m.v. af husdyrbrug (husdyrgodkendelsesbekendtgørelsen)
- Bekendtgørelse nr. 1176 af 23. juli 2020 om miljøregulering af dyrehold og om opbevaring og anvendelse af gødning (husdyrgødningsbekendtgørelsen)
- Bekendtgørelse nr. 1401 af 26. november 2018 om påfyldning og vask m.v. af sprøjter til udbringning af plantebeskyttelsesmidler (vaskepladsbekendtgørelsen)
- Bekendtgørelse nr. 1001 af 27. juni 2018 om anvendelse af affald til jordbrugsformål (slambekendtgørelsen)
- Bekendtgørelse nr. 558 af 1. juni 2011 om opbevaring m.m. af døde produktionsdyr
- Lovbekendtgørelse nr. 240 af 13. marts 2019 om naturbeskyttelse med senere ændringer (naturbeskyttelsesloven)
- Lovbekendtgørelse nr. 1218 af 25. november 2019 om miljøbeskyttelse med senere ændringer (miljøbeskyttelsesloven)
- Bekendtgørelsen om udpegning og administration af internationale naturbeskyttelsesområder samt beskyttelse af visse arter nr. 1595 af 6. december 2018 med senere ændringer (habitatbekendtgørelsen)
- Bekendtgørelse af lov nr. 119 af 26. januar 2017 om miljømål m.v. for internationale naturbeskyttelsesområder (miljømålsloven)
- Bekendtgørelse nr. 1257 af 27. november 2019 om indretning, etablering og drift af olietanke, rørsystemer og pipelines (olietanksbekendtgørelsen)
- Bekendtgørelse nr. 2292 af 30. december 2020 om spildevandstilladelser m.v. (spildevandsbekendtgørelsen)
- Lovbekendtgørelse nr. 282 af 27. marts 2017 om forurenede jord med senere ændringer (jordforureningsloven)
- Vejledning til vaskepladsbekendtgørelsen. Bekendtgørelse om påfyldning og vask af sprøjter til udbringning af bekæmpelsesmidler. Vejledning fra Miljøstyrelsen Nr. 31 2019
- Ekstern støj fra virksomheder, Miljøstyrelsens Vejledning nr. 5 fra november 1984
- Miljøstyrelsens Teknologiliste (<http://mst.dk/erhverv/landbrug/miljoeteknologi-og-bat/teknologilisten/>)
- Kommuneplan 2017- 29 for Favrskov Kommune
- Miljøstyrelsens Husdyrvejledning (<http://husdyrvejledning.mst.dk/>)

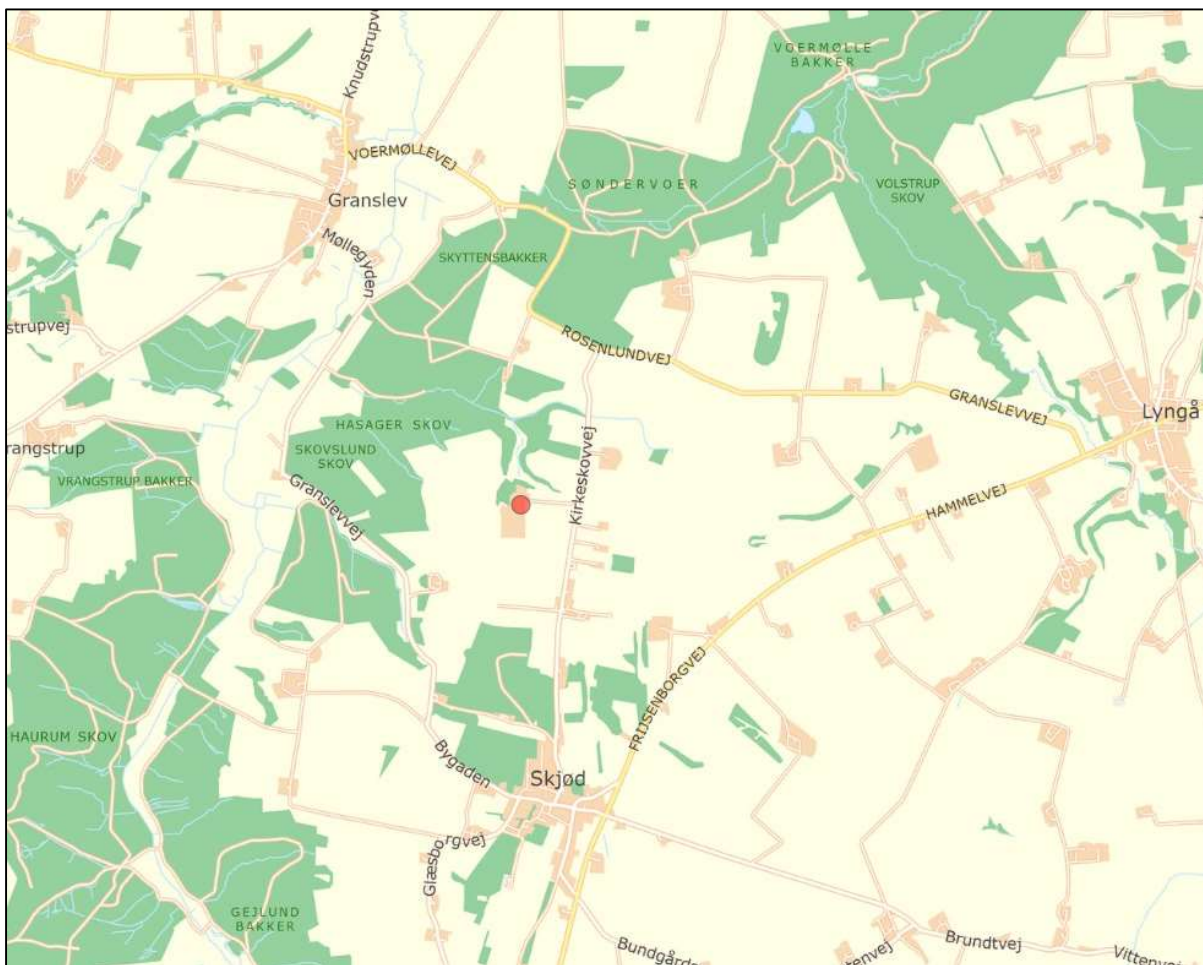
4. Anlæggets beliggenhed og planmæssige forhold

4.1 Beliggenhed, landskab og afstandskrav

Miljøteknisk redegørelse

Beliggenhed

Anlægget ligger ca. 1 km nord for Skjød.



Kortudsnit over området omkring Kirkeskovvej 85. Ejendommen er placeret ved rød prik

Kommunens bemærkninger og vurdering

Produktionen sker i eksisterende staldbygninger og der sker ingen bygningsmæssige ændringer i forbindelse med revurderingen.

Vilkårene om byggeri af stald, maskinhus og forhøjelse af silo slettes. Stalden er opført som det blev godkendt. Maskinhuset blev ikke opført inden for 3 år efter at godkendelsen blev meddelt i 2013, hvorfor godkendelsen til opførelsen er bortfaldet, det samme gælder for forhøjelsen af siloen.

5. Husdyrhold, staldanlæg og drift

5.1 Husdyrhold og staldindretning

Miljøteknisk redegørelse

Produktionens størrelse

Husdyrbruget Kirkeskovvej 85B fik en § 12 miljøgodkendelse den 6. maj 2013. Godkendelsen omfattede 37.366 årshøner til rugægproduktion og 25 moderfår med lam. At det er rugeægproduktion betyder, at der ud over hønsene indsættes 7 % haner.

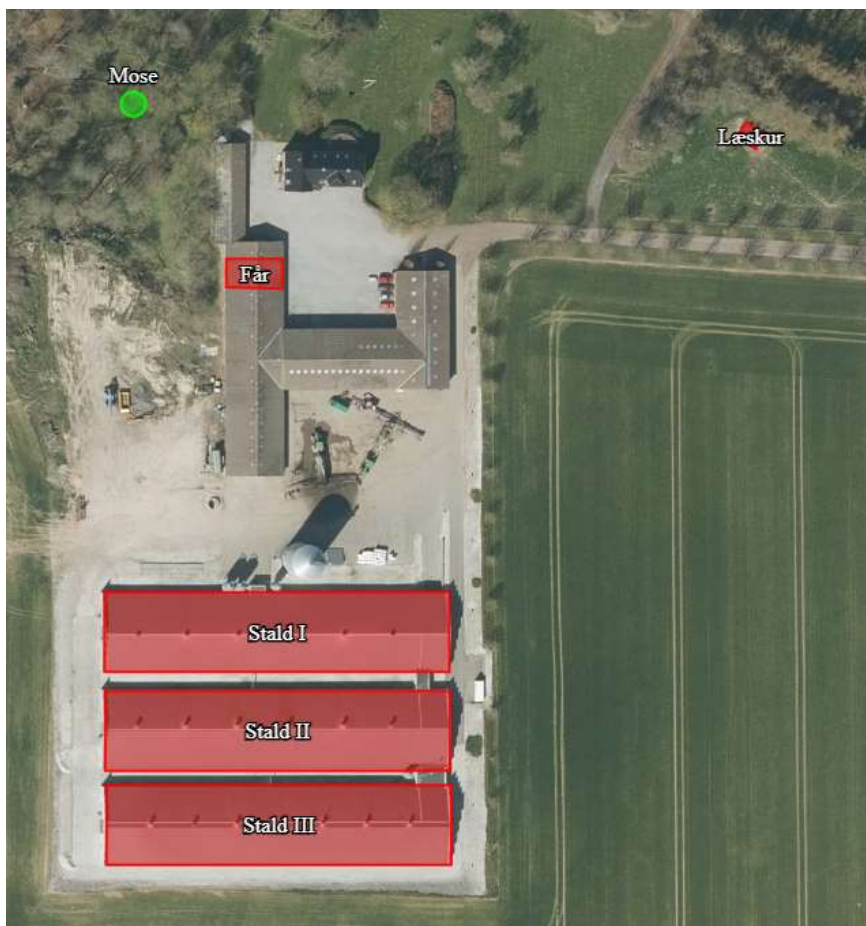
Hønsene går i staldene i 37 uger hvorefter de tømmes, rengøres og desinficeres, hvilket tager 7 uger.

Revurderingen omfatter følgende godkendte dyrehold:

Tabel 1 Oversigt over godkendt dyrehold

Stald	Dyrehold og staldindretning	Antal dyr	Stipladser	DE
Stald I	Høns, rugeæg, gulvdrift og gødningskumme	23.778	28.000	140
Stald II	Høns, rugeæg, gulvdrift og gødningskumme			
Stald III	Høns, rugeæg, gulvdrift og gødningskumme	13.588	16.000	80
Får	Får med lam, dybstrøelse	25	25	3,6
Læskur	Får med lam, dybstrøelse			
I alt				223,6

Staldenes placering er vist på nedenstående kortudsnit.



Figur 1 Staldenes placering på Kirkeskovvej 85B

Kommunens bemærkninger og vurdering

Der ændres ikke i dyreholdets størrelse og sammensætning i forbindelse med revurderingen. Der ændres ligeledes ikke på staldindretningen og gulvtyperne. Omregningsfaktorerne til beregning af dyreenheder er blevet ændret siden 2013, men da det tilladte dyrehold i godkendelsen, er bygger på antallet af dyr og ikke antallet af dyreenheder, vurderes det, at det er af underordnet betydning at vilkåret fra 2013 angiver et ukorrekt antal dyreenheder. Vilklårene som fastlægger det tilladte dyrehold, bevares derfor uændret. Og det vil fortsat være antallet af dyr og ikke antallet af dyreenheder som vil blive kontrolleret ved miljøtilsyn.

5.2 Foder og foderoplæg

Miljøteknisk redegørelse

I miljøgodkendelsen fra 6. maj 2013 blev der stillet vilkår om at der skulle anvendes fytase og fasefodring af hønerne. Samt vilkår om hvor meget fosfor og protein der maksimalt måtte være i hønsefoderet pr årshøne. Vilklårene blev bl.a. stillet for at overholde kravene til BAT for ammoniakemissionen fra stalden.

Det blev i godkendelsen fra 2013 oplyst at færdigfoder og korn opbevares i siloer. Foder og korn blandes og distribueres til dyrene i et lukket rørsystem.

Kommunens bemærkninger og vurdering

Ved denne revurdering af godkendelsen skal fodervilkårene bortfalde. Det skyldes bl.a. at der kom ny lovgivning på husdyrgodkendelsesområdet i 2017, som gjorde, at metoden til reduktion af ammoniak ved hjælp af fodertilpasninger blev fjernet fra miljøstyrelsens teknologiliste. Ejendommens BAT-krav beregnes derfor uden den effekt som kunne opnås ved fodertiltag. Vilkår om korrektionsfaktoren for kvælstof fjernes derfor.

De to øvrige vilkår om fodring drejede sig om korrektionsfaktoren for fosfor og om at der skulle anvendes fytase og fasefodring. Disse vilkår fjernes da det nu er blevet et generelt krav til IE-husdyrbrug at der skal anvendes metoder på ejendommen som kan optimere husdyrenes udnyttelse af fosfor og kvælstof.

5.3 Ventilation

Miljøteknisk redegørelse

I miljøgodkendelsen af 6. maj 2013 er der stillet vilkår om at ventilationssystemet i hønsestaldene skal rengøres jævnligt og mindst ved tømning af en stald for at forebygge lugt- og støjgener.

Kommunens bemærkninger og vurdering

Favrskov Kommune vurderer, at vilkåret skal videreføres for at anlægget ikke skal give anledning til gener som omkringboende.

5.4 Energi- og vandforbrug

Miljøteknisk redegørelse

Energiforbrug

I godkendelsen fra 6. maj 2013 var der stillet vilkår om, at der skulle foretages et energieftersyn på bedriften, samt udarbejdes en rapport med eventuelle energispareforslag. Rapporten skulle udarbejdes inden byggeriet måtte påbegyndes.

I godkendelsen fra 6. maj 2013 var der stillet vilkår om at elmåleren og vandmåleren skulle aflæses en gang om året og føres ind i driftsjournalen.

Kommunens bemærkninger og vurdering

Favrskov Kommune vurderer, at det er BAT, igen at få foretaget en gennemgang af ejendommens energiforbrugende processer, da der i de sidste 8 år er sket en udvikling i diverse teknologier, så der muligvis er fremkommet nye spare muligheder siden sidste gennemgang.

Favrskov Kommune sletter vilkåret om, at der skal udarbejdes en energirapport inden byggeriet påbegyndes, hvilket er efterkommet. Og indsætter et nyt påbud om, at der skal udarbejdes en energirapport senest et år efter revurderingsdatoen.

Favrskov Kommune vurderer at vilkåret om aflæsning af el- og vandmåler skal slettes. Kommunen vurderer at der kan opnås en bedre fokus på forbruget af ressourcer, ved at ejendommen skal lave et miljøledelsessystem. Udarbejdelse af et miljøledelsessystem er blevet lovpligtigt for alle IE-husdyrbrug, målet med miljøledelse er at have fokus på at nedbringe ressourceforbruget.

5.5 Spildevand og regnvand

Miljøteknisk redegørelse

Sanitetsvand fra hønseri ledes til lukket tank, som tømmes efter behov af Bundgårds kloakservice.

Husspildevand fra beboelse og folkestue ledes til trixtank.

Al vaskevand fra ejendommen ledes til vaskevandsbeholder, hvorefter det udsprede på markerne. Tagvand ledes til omfangsdræn og videre via faskiner og dræn til afvandringsområde ved ejendommen, sammen med vand fra befæstede arealer.

Der foretages ingen ændringer af spildevandsforholdene på ejendommen i forbindelse med revurderingen.

Kommunens bemærkninger og vurdering

Da der ikke sker ændringer af spildevandsforholdene på ejendommen, har kommunen ikke bemærkninger til spildevands- eller regnvandshåndteringen.

5.6 Egenkontrol og dokumentation

Miljøteknisk redegørelse

I godkendelsen fra 2013 var der stillet vilkår om at dokumentation i forbindelse med egenkontrollen skulle opbevares i mindst 5 år. Der var også stillet vilkår om at dokumentationen skulle registreres i en driftsjournal.

Der var en række punkter som der skulle føres egenkontrol med herunder husdyrholdets størrelse.

Kommunens bemærkninger og vurdering

Egenkontrollen skal primært sikre, at der føres logbog med alle relevante parametre af betydning for overholdelse af de forudsætninger, der ligger til grund for godkendelsen, de skal altså lette tilsynsmyndighedens kontrol af godkendelsens vilkår.

I vilkår om egenkontrol fremgår det, hvilken dokumentation, der skal være til rådighed i forbindelse med tilsyn på ejendommen. Vilkår for egenkontrol understøtter primært andre stillede vilkår i godkendelsen.

Der var en række punkter som der skulle føres egenkontrol med i godkendelsen fra 2013 som ikke længere er aktuelle, og derfor kan slettes. Der skulle også føres egenkontrol med antallet af dyr på ejendomme, men da kommunen vurderer at antallet af dyr også registreres i gødningsregnskabet, er der ikke behov for en særskilt opgørelse, vilkåret slettes derfor.

Favrskov Kommune vurderer at vilkårene om, at egenkontrollen skal opbevares i 5 år og at dokumenterne skal opbevares, i en driftsjournal er overflødiggjort, da der ikke er punkter under egenkontrollen som der skal føres kontrol med. Vilkårene slettes derfor.

5.7 Driftsforstyrrelser og uheld

Miljøteknisk redegørelse

I godkendelsen far 6. maj 2013 blev der stillet vilkår til at ved overdragelse eller ophør af virksomheden skulle kommunen informeres inden for en måned.

Der blev også stillet vilkår om at der skulle forelægge en opdateret beredskabsplan for ejendommen samt at husdyrbruget skulle indrettes og drives så spild forhindres. Der var stillet vilkår om at beredskabsplanen skulle være tilgængelig for gårdens ansatte.

Der var også stillet vilkår om, at ved ophør skal ejendommen ryddes op og affald skal bortskaffes efter gældende regler.

Kommunens bemærkninger og vurdering

Favrskov Kommune vurderer at vilkåret om at kommunen skal orienteres ved overdragelse er mindre væsentlig, da uanset hvem der er ansvarlig for driften, skal alle vilkår og påbud overholdes. Kommunen vurderer derfor at vilkåret kan slettes.

Vilkårene omkring beredskabsplanen og forebyggelse af uheld vurderer Favrskov Kommune nu er omfattet af gældende regler, da det er blevet et krav at IE-husdyrbrug skal udarbejde en beredskabsplan. Vilkårene slettes derfor.

Vilkårene for ophør og bortskaffelse af affald efter gældende regler, vurderer Favrskov Kommune netop også er omfattet af gældende regler og de kan derfor slettes.

6. Gødningsproduktion og -håndtering

6.1 Gødningstyper

Miljøteknisk redegørelse

På bedriften har der tidligere været anvendt markstak og direkte udbringning på de omkringliggende arealer.

Der er ingen gyllebeholdere på ejendommen.

Gødningstypen fra hønsesaldene er en blanding af dybstrøelse og fast husdyrgødning.

I dag er praksis at husdyrgødningen køres direkte til biogasanlæg ved udmugning.

I godkendelsen fra 6. maj 2013 var der stillet vilkår til hvordan markstakke skulle placeres, samt til hvor meget af husdyrgødningen der skulle køres direkte ud og nedpløjes.

Kommunens bemærkninger og vurdering

Favrskov Kommune vurderer, at vilkårene om placering af markstakke og vilkåret om at en bestemt andel af husdyrgødningen, skal køres direkte ud, skal slettes.

Vilkårene kan slettes da det ikke længere er praksis for husdyrbruget at udlægge markstakke med møg, da det i stedet køres direkte til biogasanlæg. Desuden er lovgivningen ændret, så det kun er fastplacerede anlæg der er omfattet af godkendelsen. Det gør at markstakke, som ifølge generel lovgivning ikke må placeres samme sted før efter 5 år, ikke er omfattet af godkendelsen.

6.2 Udbringningsarealer

Kommunens bemærkninger og vurdering

I godkendelsen fra 6. maj 2013 blev der stillet vilkår til ejendommens udbringningsarealer. Der blev stillet vilkår til på hvilke arealer der måtte udbringes husdyrgødning, hvor meget husdyrgødning der skulle udbringes direkte på marken uden forudgående oplag, hvor meget fosfor og kvælstof der måtte udbringes på markerne, hvilket sædskifte der skulle anvendes og hvor mange efterafgrøder der skulle etableres. Desuden blev der stillet vilkår til at der skulle holdes afstand til markboring.

I august 2017 trådte der dog en ny lovgivning i kraft, som ophævede alle vilkår vedrørende arealerne. Det betyder, at vilkårene til markdriften er bortfaldet og bliver derfor ikke videreført i denne revurdering.

7. Forurening og gener fra anlægget

7.1 Lugt

Lugtgeneafstandene skal overholdes for udvidelser og ændringer af dyrehold, men da der ikke sker ændringer af dyreholdet i en revurdering, er der ikke krav om at lugtgeneafstanden skal overholdes.

Der er derfor ikke foretaget en beregning i forhold til lugt.

Kommunens bemærkninger og vurdering

Favrskov Kommune har ikke bemærkninger til emnet.

7.2 Fluer og andre skadedyr

Miljøteknisk redegørelse

I godkendelsen af 6. maj 2013 var der stillet vilkår om at der på ejendommen skal foretages fluebekæmpelse i overensstemmelse med retningslinjerne fra Skadedyrlaboratoriet.

Kommunens bemærkninger og vurdering

Skadedyrlaboratoriet er ophørt, i stedet har Institut for Agroøkologi på Aarhus Universitet udarbejdet retningslinjer for skadedyrsbekæmpelse. Retningslinjerne findes på https://agro.au.dk/fileadmin/DJF/Agro/Projekter/Vejledning_om_skadedyr/Retningslinier-for-fluebekaempelse.pdf

Favrskov Kommune ændrer ikke vilkåret, men gør opmærksom på at retningslinjerne om skadedyrsbekæmpelse nu findes et andet sted. Det ændrer naturligvis ikke på, at der fortsat skal foretages fluebekæmpelse hvis det er nødvendigt.

7.3 Støj fra anlæg og maskiner

Miljøteknisk redegørelse

I miljøgodkendelsen af 6. maj 2013 var der stillet vilkår om, at støjniveauet målt ved nabobeboelser ikke må overskride de grænseværdier for støj som Miljøstyrelsens støjvejledning anbefaler.

Kommunens bemærkninger og vurdering

Favrskov Kommune vurderer, at vilkåret skal bibeholdes, da det stadig er vigtigt, at der ikke er flere støjgener for omboende end det som Miljøstyrelsens støjvejledning anbefaler for landbrugsvirksomheder i det åbne land.

8. Husdyrbrugets påvirkning af natur og miljø

8.1 Ammoniak og natur

Kommunens bemærkninger og vurdering

Lovgrundlag

I forbindelse med revurderinger af IE-husdyrbrug skal §§ 26 og 27 i husdyrgodkendelsesbekendtgørelsen overholdes. Det drejer sig om at totaldepositionen fra ejendommen ikke må overskride 0,7 kg N/ha/år for kategori 1-natur og 1,0 kg N/ha/år for kategori 2-natur.

I forbindelse med revurderinger sker der ingen ændringer på husdyrbruget, og derfor heller ingen merudledning af ammoniak, det betyder at der ikke vil være nogen merdeposition af ammoniak på naturområder. I denne revurdering foretages der derfor ikke en undersøgelse af om der er en merpåvirkning af Kategori 3-natur, af § 3 beskyttede søer og enge eller områder som er yngle- eller rasteområde for såkaldte bilag IV-arter, da der ikke er risiko for tilstandsændringer på baggrund af revurderingen. Der er en meremission i forhold til 8-årsdriften, men denne meremission til naturområder er vurderet i godkendelsen fra 2013, og det er fundet at det ikke vil få en væsentlig virkning på naturområderne.

Ammoniakpåvirkning af natur

Den samlede emission fra anlægget i ansøgt drift er beregnet til: 12.853 kg N/år

Kategori 1-natur

Nærmeste kategori 1-natur ligger i Natura 2000-område nr. 299 Bjerre Skov og Haslund Skov som er beliggende 8,3 km nord for anlægget.

I henhold til husdyrgodkendelsesbekendtgørelsen, må der for kategori 1-naturtyper maksimalt være en totaldeposition på

- 0,2 kg N/ha/år hvis der er flere end 1 andet husdyrbrug i nærheden
- 0,4 kg N/ha/år hvis der er 1 andet husdyrbrug i nærheden
- 0,7 kg N/ha/år hvis der ikke er andre husdyrbrug i nærheden

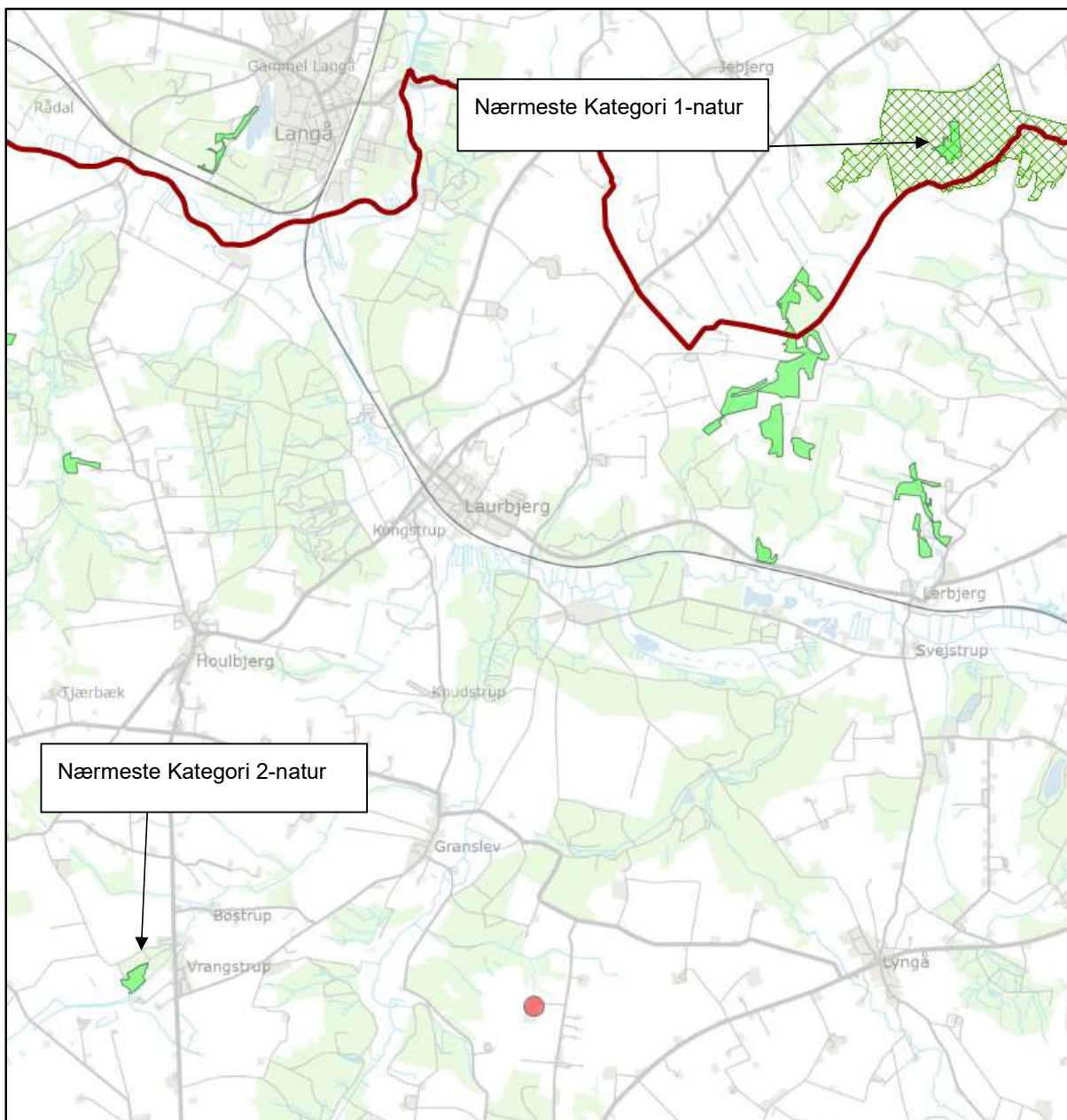
Beregning foretaget til nærmeste kategori 1-naturområde beliggende inden for Natura 2000-området viser, at der er en totaldeposition på 0,0 kg N/ha/år.

Kategori 2-natur

Nærmeste kategori 2-natur er et overdrev beliggende 3,7 km vest for anlægget.

I henhold til husdyrgodkendelsesbekendtgørelsen, må der for kategori 2-naturtyper maksimalt være en totaldeposition på 1,0 kg N/ha/år.

Beregningerne viser at nærmeste kategori 2-naturområde vil modtage en totaldeposition på 0,0 kg N/ha/år fra anlægget.



Oversigt over Kategori 1- og 2-natur omkring Kirkeskovvej 85, som er placeret ved rød prik. Den røde streg, viser kommunegrænsen.

Samlet vurdering

Husdyrbruget overholder alle krav i forhold til påvirkning af kategori 1- og 2-natur.

9. Bedste tilgængelige teknik (BAT)

Miljøteknisk redegørelse

BAT drejer sig om anvendelse af bedst tilgængelig teknik inden for områderne:

- Foder
- Staldindretning
- Opbevaring af husdyrgødning
- Forbrug af vand og energi
- Udbringning af husdyrgødning, samt
- Management (godt landmandskab) herunder brug af farlige stoffer

Husdyrbrugets anvendelse af BAT er beskrevet i godkendelsen af 6. maj 2013, og justeret i denne revurdering.

Nedenfor vises resultaterne af beregningen af BAT-kravet for ammoniakemission ud fra Bilag 3 i husdyrgodkendelsesbekendtgørelsen.

Ammoniakemissionen fra husdyrbruget vil være forskellig fra emissionen beregnet i godkendelsen fra 2013, det skyldes, at der i 2017 trådte en ny lovgivning i kraft, som ændrede beregningsmetoden fra at være styret af hvor mange dyr der er i staldene, til at være styret af hvor mange kvadratmeter gulvareal der er til rådighed i stalden. Emissionen i denne revurdering er således foretaget ud fra produktionsarealets størrelse (areal i stalden hvor dyrene kan opholde sig). At beregningen ændrer sig, betyder dog ikke, at emissionen ændrer sig i praksis, da der ikke sker fysiske ændringer i staldene.

Beregning af BAT-krav og ammoniaktab fra det ansøgte er beregnet i husdyrgodkendelse.dk og fremgår af Revurderingsskema 222704, se bilag 1.

Tabel 2. Samlet BAT beregning

	Stalde	Lagre	Total
Samlet BAT-krav (kg NH ₃ -N/år)	12.853	0	12.853
Faktisk emission (kg NH ₃ -N/år)	12.853	0	12.853
Forskel (kg NH ₃ -N/år)			0
Er vejledende BAT overholdt?			Ja

Kommunens bemærkninger og vurderinger

Kommunen skal vurdere BAT i forhold til BREF, et EU-referencedokument samt i forhold til BAT-krav for ammoniakemission ud fra Bilag 3 i husdyrgodkendelsesbekendtgørelsen.

Kravet om BAT gælder for både eksisterende og nyetablerede dele af anlægget, når der søges om godkendelse af en ændring eller udvidelse på en ejendom. Når der er tale om en revurdering vil alle dele af anlægget være at betragte, som eksisterende i BAT-beregningen.

BAT-krav for ammoniakemission

Favrskov Kommune vurderer, at BAT-kravet for emissionen af ammoniak, som er beregnet i Ansøgningsskema 222704, til 12.853 kg ammoniak-N pr. år, er det emissionskrav som anlægget skal overholde. Den

faktiske emission af ammoniak er beregnet til 12.853 kg ammoniak-N pr. år. Anlægget overholder således BAT-kravet for ammoniakemission.

BAT- emissionskravet for ammoniak er overholdt for husdyrbruget via følgende indretninger og tiltag:

- Gulvdrift og gødningskumme i hønsesaldene og dybstrøelse ved fårene.

Der er stillet vilkår om at der skal være den angivne gulvtype for at fastholde anvendelsen af BAT.

BAT-krav jævnfør BREF

I BREF – et EU referencedokument for bedste tilgængelige teknikker, er der beskrevet en række forhold, som intensiv husdyrproduktion skal leve op til. Det drejer sig om:

- Foder
- Staldindretning
- Opbevaring af husdyrgødning
- Forbrug af vand og energi
- Udbringning af husdyrgødning, samt
- Management (godt landmandskab)

Foder, staldindretning og opbevaring af husdyrgødning

I husdyrgodkendelsesbekendtgørelsens bilag 3, er BAT-kravene defineret og fastlagt for forskellige typer husdyrbrug. Og i husdyrgodkendelsesbekendtgørelsens kapitel 17 er der fastsat særregler for IE-husdyrbrug som gør en række BAT-krav til generelle lovkrav. Favrskov Kommune vurderer, at hvis kravene i bilag 3 og Kapitel 17 er overholdt betyder det, at kravene til foder, staldindretning (staldtype og staldteknologi) og opbevaring af husdyrgødning er overholdt. Det fremgår af bekendtgørelsen, at ansøger har valgfrihed til at vælge det eller de virkemidler han ønsker for at opfylde kravet til ammoniak. For andre forhold vedrørende opbevaring af husdyrgødning er kravene i BREF-dokumentet indarbejdet i husdyrgødningsbekendtgørelsen og er derfor omfattet af generel lovgivning.

Forbrug af vand og energi

Ifølge BREF-dokumentet er det BAT i forhold til vandforbrug at:

- rengøre stalde og udstyr med højtryksrensere efter hvert hold
- udføre regelmæssig kalibrering af drikkevandsanlægget for at undgå spild
- registrere vandforbruget
- detektere og reparere lækager

Ifølge BREF-dokumentet er det BAT i forhold til energiforbrug at:

- anvende naturlig ventilation hvor dette er muligt
- for mekanisk ventilerede stalde: optimerer udformningen og styringen af ventilationssystemet for at opnå god temperaturkontrol og opnå minimumsventilation om vinteren
- for mekanisk ventilerede stalde: undgå modstand i ventilationssystemet ved hyppigt eftersyn og rengøring
- Anvendelse af lavenergi-belysning

Kommunen vurderer, at ansøgers tiltag med vand- og energibesparende foranstaltninger som beskrevet i godkendelsen fra 2013 og de nye krav i husdyrgodkendelsesbekendtgørelsens Kapitel 17 er BAT, der er

derudover stillet vilkår om at ejendommen skal gennemgås af en energikonsulent, med henblik på at af-dække konkrete energibesparende tiltag på ejendommen.

Management (godt landmandskab)

Ifølge BREF-dokumentet er det, BAT at:

- have fokus på uddannelse af personale
- føre journal over forbrug af vand, energi, foder og spild samt journal over spredning af gødning på markerne
- have en beredskabsplan
- sikre reparation og vedligehold af bygninger og udstyr samt renholdelse af faciliteter
- planlægge produktionen så levering og fjernelse af produkter og spild foretages korrekt
- planlægge gødning af markerne korrekt

Det er Favrskov Kommunes vurdering, at ansøger ved overholdelse af dansk lovgivning, herunder Kapitel 17 i husdyrgodkendelsesbekendtgørelsen, og med de tiltag, der er beskrevet i godkendelsen fra 2013 i afsnittene *Affald og forbrugsstoffer, Egenkontrol og dokumentation og Driftsforstyrrelser og uheld*, lever op til BAT for management (godt landmandskab).

Bilag 1. Revurderingsskema 222704, version 4

Husdyrgodkendelse.dk

Revurderingsskema (222704)

Dette er en revurdering af en miljøgodkendelse efter § 12 i husdyrgodkendelsesloven.

Versionsnummer:

4

Indsendelsesdato:

Der kunne ikke hentes en dato for indsendelse af skemaet

Genereringsdato:

02-02-2021

Husdyrbruget

Husdyrbrugets CVR-nummer	47523257
Husdyrbrugets navn	Hasagergaard
Beliggenhedsadresse	Kirkeskovvej 85B
Postnummer	8450
By	Hammel

Ansøger

Ansøger navn	Lars Rasmussen
Ansøger adresse	Kirkeskovvej 85
Ansøger postnummer	8450
Ansøger by	Hammel
Ansøger telefon	24617255
Ansøger email	lr@hasagergaard.dk

Konsulent

Konsulent Cvr	61676228
Konsulent virksomhedsnavn	Patriotisk Selskab f.m.b.a
Konsulent navn	Kamilla From-Nielsen
Konsulent adresse	Ørbækvej 276
Konsulent postnummer	5220
Konsulent by	Odense SØ
Konsulent telefon	63155420
Konsulent email	kfn@patriotisk.dk

Ejendom

Ejendomsnummer	7100006111
CHR numre	32765297

Kort beskrivelse:

Revurderingsskema; Lars Rasmussen, Kirkeskovvej 85, 8450 Hammel. Rugeægproduktion

Se følgebrev

Revurdering (222704) | Gennemse & indsend

Her er alle indtastninger og beregningsresultater samlet på en side, der kan udskrives som en samlet PDF.

Dette er en revurdering af en miljøgodkendelse efter § 12 i husdyrgodkendelsesloven.

Typen af IE - brug:
IE-fjerkræ

Kort beskrivelse:
Revurderingsskema; Lars Rasmussen, Kirkeskovvej 85, 8450 Hammel. Rugeægproduktion

Se følgebrev

Versionsnummer:
4

1. Basisoplysninger

Husdyrbruget

Bedrift Cvr	47523257
Husdyrbrugets navn	Hasagergaard
Beliggenhedsadresse	Kirkeskovvej 85B
Postnummer	8450
By	Hammel

Ansøger

Ansøgersnavn	Lars Rasmussen
Ansøgeradresse	Kirkeskovvej 85
Ansøgerpostnummer	8450
Ansøgerby	Hammel
Ansøgetelefon	24617255
Ansøger-email	lr@hasagergaard.dk

Konsulent

Konsulent Cvr	61676228
Konsulent virksomhedsnavn	Patriotisk Selskab f.m.b.a
Konsulentnavn	Kamilla From-Nielsen
Konsulentadresse	Ørbækvej 276
Konsulentpostnummer	5220
Konsulentby	Odense SØ
Konsulenttelefon	63155420
Konsulent-email	kfn@patriotisk.dk

Ejendom

Ejendomsnummer	7100006111
CHR numre	32765297

Matrikler på ejendomsnummer

Matrikel: 1a - Hasagergård, Skjød

2. Overblik over stalde og produktioner

Stalde og produktioner						
Staldnavn	Staldstørrelse (m ²)	Ventilation	Kildehøjde	Produktion	Antal måneder udegående	Produktionsareal (m ²)
Ansøgt drift						
Får	141	Blandet ventilation	6 m	(#350665) Får og geder. Dybstrøelse	10	141
Stald I	2370	Mekanisk ventilation	6 m	(#350673) Høns, rugeæg. Gulvdrift og gødningskumme	0	1988
Stald II	2370	Mekanisk ventilation	6 m	(#350675) Høns, rugeæg. Gulvdrift og gødningskumme	0	1988
Stald III	2370	Mekanisk ventilation	6 m	(#350766) Høns, rugeæg. Gulvdrift og gødningskumme	0	2122
Læskur	33	Blandet ventilation	3 m	(#384972) Får og geder. Dybstrøelse	0	33
Sum						6272
Nudrift						
Får	141	Blandet ventilation	6 m	(#350669) Får og geder. Dybstrøelse	10	141
Stald I	2370	Mekanisk ventilation	6 m	(#350978) Høns, rugeæg. Gulvdrift og gødningskumme	0	1988
Stald II	2370	Mekanisk ventilation	6 m	(#350980) Høns, rugeæg. Gulvdrift og gødningskumme	0	1988
Stald III	2370	Mekanisk ventilation	6 m	(#350774) Høns, rugeæg. Gulvdrift og gødningskumme	0	2122
Læskur	33	Blandet ventilation	3 m	(#384973) Får og geder. Dybstrøelse	0	33
Sum						6272
8 års drift						
Får	141	Blandet ventilation	6 m	(#350825) Får og geder. Dybstrøelse	0	141
Stald I	2370	Mekanisk ventilation	6 m	(#350979) Høns, rugeæg. Gulvdrift og gødningskumme	0	1988
Stald II	2370	Mekanisk ventilation	6 m	(#350981) Høns, rugeæg. Gulvdrift og gødningskumme	0	1988
Læskur	33	Blandet ventilation	3 m	(#384974) Får og geder. Dybstrøelse	0	33
Sum						4150

3. Overblik over husdyrgødning

Denne ansøgning indeholder ingen lagre

4. Ammoniakemission

4.1 Samlet ammoniakemission fra husdyrbruget (stald og lager)

Driftstype:	Ammoniakemission fra staldafsnit (kg NH ₃ -N/år)	Ammoniakemission fra lagre (kg NH ₃ -N/år)	Ammoniakemission fra husdyrbruget (kg NH ₃ -N/år)
Ansøgt drift	12853,3	0,0	12853,3
Nudrift	12853,3	0,0	12853,3
8 års-drift	8495,8	0,0	8495,8

4.2 Resultater fra staldafsnit

4.2.1 Ammoniakemission og reducerende tiltag på staldafsnit og produktioner

Navn på staldafsnit: <i>Får</i>					
Produktion	Produktionsareal (m ²)	Ammoniakemission (kg NH ₃ -N/år)	Reduktion, udegående dyr (kg NH ₃ -N/år)	Effekt, miljøteknologi (kg NH ₃ -N/år)	Faktisk ammoniakemission (kg NH ₃ -N/år)
Ansøgt drift					
(#350665) Får og geder. Dybstrøelse	141	118,4	98,7	0,0	19,7
Nudrift					
(#350669) Får og geder. Dybstrøelse	141	118,4	98,7	0,0	19,7
8 års-drift					
(#350825) Får og geder. Dybstrøelse	141	118,4	0,0	0,0	118,4

Navn på staldafsnit: <i>Stald I</i>					
Produktion	Produktionsareal (m ²)	Ammoniakemission (kg NH ₃ -N/år)	Reduktion, udegående dyr (kg NH ₃ -N/år)	Effekt, miljøteknologi (kg NH ₃ -N/år)	Faktisk ammoniakemission (kg NH ₃ -N/år)
Ansøgt drift					
(#350673) Høns, rugeæg. Gulvdrift og gødningskumme	1988	4174,8	0,0	0,0	4174,8
Nudrift					
(#350978) Høns, rugeæg. Gulvdrift og gødningskumme	1988	4174,8	0,0	0,0	4174,8
8 års-drift					
(#350979) Høns, rugeæg. Gulvdrift og gødningskumme	1988	4174,8	0,0	0,0	4174,8

Navn på staldafsnit: <i>Stald II</i>					
Produktion	Produktionsareal (m ²)	Ammoniakemission (kg NH ₃ -N/år)	Reduktion, udegående dyr (kg NH ₃ -N/år)	Effekt, miljøteknologi (kg NH ₃ -N/år)	Faktisk ammoniakemission (kg NH ₃ -N/år)
Ansøgt drift					
(#350675) Høns, rugeæg. Gulvdrift og gødningskumme	1988	4174,8	0,0	0,0	4174,8
Nudrift					
(#350980) Høns, rugeæg. Gulvdrift og gødningskumme	1988	4174,8	0,0	0,0	4174,8
8 års-drift					
(#350981) Høns, rugeæg. Gulvdrift og gødningskumme	1988	4174,8	0,0	0,0	4174,8

Navn på staldafsnit: <i>Stald III</i>					
Produktion	Produktionsareal (m ²)	Ammoniakemission (kg NH ₃ -N/år)	Reduktion, udegående dyr (kg NH ₃ -N/år)	Effekt, miljøteknologi (kg NH ₃ -N/år)	Faktisk ammoniakemission (kg NH ₃ -N/år)
Ansøgt drift					
(#350766) Høns, rugeæg. Gulvdrift og gødningskumme	2122	4456,2	0,0	0,0	4456,2
Nudrift					
(#350774) Høns, rugeæg. Gulvdrift og gødningskumme	2122	4456,2	0,0	0,0	4456,2
8 års-drift - Ingen data					

Navn på staldafsnit: <i>Læskur</i>					
Produktion	Produktionsareal (m ²)	Ammoniakemission (kg NH ₃ -N/år)	Reduktion, udegående dyr (kg NH ₃ -N/år)	Effekt, miljøteknologi (kg NH ₃ -N/år)	Faktisk ammoniakemission (kg NH ₃ -N/år)
Ansøgt drift					
(#384972) Får og geder. Dybstrøelse	33	27,7	0,0	0,0	27,7
Nudrift					
(#384973) Får og geder. Dybstrøelse	33	27,7	0,0	0,0	27,7
8 års-drift					
(#384974) Får og geder. Dybstrøelse	33	27,7	0,0	0,0	27,7

4.3.2 Oversigt over husdyrgødningstyper produceret i ansøgt drift

Gødningstyper produceret fra de valgte dyretype og staldsystemer
 Gødningstype fra produktion: Kvæg, heste, får og geder
 Gødningstype fra produktion: Fjerkræ

5. BAT

Samlet BAT beregning			
	Stalde	Lagre	Total
Samlet BAT krav (kg NH ₃ -N /år)	12853	0	12853
Faktisk emission (kg NH ₃ -N /år)	12853	0	12853
Forskel (kg NH ₃ -N /år)	-	-	0
Vejledende BAT Overholdt?	-	-	Ja

Samlet ammoniaktab for hele anlægget (alle produktioner) opnåelig ved anvendelse af BAT				
Vejl. sum (kg NH ₃ -N /år)	Ansøgers forslag (kg NH ₃ -N /år)	Ansøgers Begrundelse	Kommunens krav (kg NH ₃ -N /år)	Kommunens Begrundelse
12853				

Beregninger af progressive BAT krav opnåelig ved anvendelse af BAT for produktioner i nye stalde

Ansøgningen indeholder ikke produktioner med dyretype og staldsystemer hvor BAT kravet bestemmes progressivt ud fra arealet.

BAT krav opnåelig ved anvendelse af BAT for nye og eksisterende stalde				
Staldnavn	Navn på dyretype og staldsystem eller flexgruppe	Forudsætning for BAT-beregning	BAT krav ved ny stald (kg NH ₃ -N / (m ² · år))	BAT krav ved eksisterende stald (kg NH ₃ -N / (m ² · år)) ^C
Får	Får og geder. Dybstrøelse	Eksisterende staldafsnit, BAT-krav fastsat i tidligere afgørelse	0,84	0,84
Stald I	Høns, rugeæg. Gulvdrift og gødningskumme	Eksisterende staldafsnit, BAT-krav fastsat i tidligere afgørelse	2,10	2,10
Stald II	Høns, rugeæg. Gulvdrift og gødningskumme	Eksisterende staldafsnit, BAT-krav fastsat i tidligere afgørelse	2,10	2,10
Stald III	Høns, rugeæg. Gulvdrift og gødningskumme	Eksisterende staldafsnit, BAT-krav fastsat i tidligere afgørelse	2,10	2,10
Læskur	Får og geder. Dybstrøelse	Eksisterende staldafsnit	0,84	0,84

^C BAT krav ved eksisterende stald er tabelværdien for stalddypen. BAT kravet kan være lavere i den aktuelle situation, hvis der fastsat vilkår til eksisterende stald i en tidligere godkendelse.

Ammoniaktab pr. produktion opnåelig ved anvendelse af BAT

Produktion	Areal (m²)	BAT krav (kg NH₃-N / (m² · år))	Korrektionsfaktor for udegående	Vejl. sum (kg NH₃-N / år)	Ansøgers forslag (kg NH₃-N / år)	Kommunens krav (kg NH₃-N / år)
(#350665) Får og geder. Dybstrøelse	141	0,84	0,17	20		
(#350673) Høns, rugeæg. Gulvdrift og gødningskumme	1988	2,10	1	4175		
(#350675) Høns, rugeæg. Gulvdrift og gødningskumme	1988	2,10	1	4175		
(#350766) Høns, rugeæg. Gulvdrift og gødningskumme	2122	2,10	1	4456		
(#384972) Får og geder. Dybstrøelse	33	0,84	1	28		

6. Naturområder

6.1 Samlet resultat af ammoniakberegninger

Samlet emission: 12853,3 (kg NH₃-N/år)

Meremission (8 års-drift) 4357,5 (kg NH₃-N/år)

Meremission (nudrift) 0,0 (kg NH₃-N/år)

6.2 Overblik over naturpunkter

Naturpunkt: Mose II	
Kategori	Kategori 3
Opretter	Ansøger
Ruhed	Blandet natur med middel bevoksning
Beskrivelse	
Kumulation	Nul ejendomme (0)
Merdeposition (8 års-drift)	1,8 kg N/ha/år
Merdeposition (nudrift)	0,0 kg N/ha/år
Total deposition	6,6 kg N/ha/år

Naturlinjer til punkt: Mose II				
Naturlinje fra	Ruhed opland	Merdeposition		Totaldeposition (kg N/ha/år)
		(nudrift) (kg N/ha/år)	(8 års-drift) (kg N/ha/år)	
S: Stald I	Landbrug	0,0	0,0	2,5
S: Stald II	Landbrug	0,0	0,0	2,1
S: Stald III	Landbrug	0,0	1,9	1,9
S: Læskur	Skov	0,0	0,0	0,0
S: Får	Landbrug	0,0	-0,1	0,0

Naturpunkt: Overdrev N	
Kategori	Kategori 3
Opretter	Ansøger
Ruhed	Blandet natur med lav bevoksning
Beskrivelse	
Kumulation	Nul ejendomme (0)
Merdeposition (8 års-drift)	0,3 kg N/ha/år
Merdeposition (nudrift)	0,0 kg N/ha/år
Total deposition	0,9 kg N/ha/år

Naturlinjer til punkt: Overdrev N				
Naturlinje fra	Ruhed opland	Merdeposition		Totaldeposition (kg N/ha/år)
		(nudrift) (kg N/ha/år)	(8 års-drift) (kg N/ha/år)	
S: Stald I	Landbrug	0,0	0,0	0,3
S: Stald II	Landbrug	0,0	0,0	0,3
S: Stald III	Landbrug	0,0	0,3	0,3
S: Læskur	Skov	0,0	0,0	0,0
S: Får	Landbrug	0,0	0,0	0,0

Naturpunkt: Mose Ø	
Kategori	Kategori 3
Opretter	Ansøger
Ruhed	Blandet natur med middel bevoksning
Beskrivelse	
Kumulation	Nul ejendomme (0)
Merdeposition (8 års-drift)	0,5 kg N/ha/år
Merdeposition (nudrift)	0,0 kg N/ha/år
Total deposition	1,5 kg N/ha/år

Naturlinjer til punkt: Mose Ø				
Naturlinje fra	Ruhed opland	Merdeposition		Totaldeposition (kg N/ha/år)
		(nudrift) (kg N/ha/år)	(8 års-drift) (kg N/ha/år)	
S: Stald I	Landbrug	0,0	0,0	0,6
S: Stald II	Landbrug	0,0	0,0	0,5
S: Stald III	Landbrug	0,0	0,5	0,5
S: Læskur	Skov	0,0	0,0	0,0
S: Får	Landbrug	0,0	0,0	0,0

Naturpunkt: Overdrev Ø	
Kategori	Kategori 3
Opretter	Ansøger
Ruhed	Blandet natur med lav bevoksning
Beskrivelse	
Kumulation	Nul ejendomme (0)
Merdeposition (8 års-drift)	0,4 kg N/ha/år
Merdeposition (nudrift)	0,0 kg N/ha/år
Total deposition	1,0 kg N/ha/år

Naturlinjer til punkt: Overdrev Ø				
Naturlinje fra	Ruhed opland	Merdeposition (nudrift) (kg N/ha/år)	Merdeposition (8 års-drift) (kg N/ha/år)	Totaldeposition (kg N/ha/år)
S: Stald I	Landbrug	0,0	0,0	0,3
S: Stald II	Landbrug	0,0	0,0	0,3
S: Stald III	Landbrug	0,0	0,4	0,4
S: Læskur	Skov	0,0	0,0	0,0
S: Får	Landbrug	0,0	0,0	0,0

Naturpunkt: Overdrev	
Kategori	Kategori 3
Opretter	Ansøger
Ruhed	Blandet natur med lav bevoksning
Beskrivelse	
Kumulation	Nul ejendomme (0)
Merdeposition (8 års-drift)	0,5 kg N/ha/år
Merdeposition (nudrift)	0,0 kg N/ha/år
Total deposition	0,7 kg N/ha/år

Naturlinjer til punkt: Overdrev				
Naturlinje fra	Ruhed opland	Merdeposition (nudrift) (kg N/ha/år)	Merdeposition (8 års-drift) (kg N/ha/år)	Totaldeposition (kg N/ha/år)
S: Stald I	Landbrug	0,0	0,0	0,1
S: Stald II	Landbrug	0,0	0,0	0,1
S: Stald III	Landbrug	0,0	0,5	0,5
S: Læskur	Skov	0,0	0,0	0,0
S: Får	Landbrug	0,0	0,0	0,0

Naturpunkt: Skov S	
Kategori	Kategori 3
Opretter	Ansøger
Ruhed	Skov
Beskrivelse	
Kumulation	Nul ejendomme (0)
Merdeposition (8 års-drift)	0,4 kg N/ha/år
Merdeposition (nudrift)	0,0 kg N/ha/år
Total deposition	1,1 kg N/ha/år

Naturlinjer til punkt: Skov S				
Naturlinje fra	Ruhed opland	Merdeposition (nudrift) (kg N/ha/år)	Merdeposition (8 års-drift) (kg N/ha/år)	Totaldeposition (kg N/ha/år)
S: Stald I	Landbrug	0,0	0,0	0,3
S: Stald II	Landbrug	0,0	0,0	0,4
S: Stald III	Landbrug	0,0	0,4	0,4
S: Læskur	Skov	0,0	0,0	0,0
S: Får	Landbrug	0,0	0,0	0,0

Naturpunkt: Skov SV	
Kategori	Kategori 3
Opretter	Ansøger
Ruhed	Skov
Beskrivelse	
Kumulation	Nul ejendomme (0)
Merdeposition (8 års-drift)	0,2 kg N/ha/år
Merdeposition (nudrift)	0,0 kg N/ha/år
Total deposition	0,7 kg N/ha/år

Naturlinjer til punkt: Skov SV				
Naturlinje fra	Ruhed opland	Merdeposition (nudrift) (kg N/ha/år)	Merdeposition (8 års-drift) (kg N/ha/år)	Totaldeposition (kg N/ha/år)
S: Stald I	Landbrug	0,0	0,0	0,2
S: Stald II	Landbrug	0,0	0,0	0,2
S: Stald III	Landbrug	0,0	0,2	0,2
S: Læskur	Skov	0,0	0,0	0,0
S: Får	Landbrug	0,0	0,0	0,0

Naturpunkt: Skov	
Kategori	Kategori 3
Opretter	Ansøger
Ruhed	Skov
Beskrivelse	
Kumulation	Nul ejendomme (0)
Merdeposition (8 års-drift)	0,9 kg N/ha/år
Merdeposition (nudrift)	0,0 kg N/ha/år
Total deposition	2,6 kg N/ha/år

Naturlinjer til punkt: Skov				
Naturlinje fra	Ruhed opland	Merdeposition (nudrift) (kg N/ha/år)	Merdeposition (8 års-drift) (kg N/ha/år)	Totaldeposition (kg N/ha/år)
S: Stald I	Landbrug	0,0	0,0	0,9
S: Stald II	Landbrug	0,0	0,0	0,8
S: Stald III	Landbrug	0,0	0,9	0,9
S: Læskur	Skov	0,0	0,0	0,0
S: Får	Landbrug	0,0	0,0	0,0

Naturpunkt: Mose	
Kategori	Kategori 3
Opretter	Ansøger
Ruhed	Blandet natur med middel bevoksning
Beskrivelse	
Kumulation	Nul ejendomme (0)
Merdeposition (8 års-drift)	3,1 kg N/ha/år
Merdeposition (nudrift)	0,0 kg N/ha/år
Total deposition	12,6 kg N/ha/år

Naturlinjer til punkt: Mose				
Naturlinje fra	Ruhed opland	Merdeposition (nudrift) (kg N/ha/år)	Merdeposition (8 års-drift) (kg N/ha/år)	Totaldeposition (kg N/ha/år)
S: Stald I	Landbrug	0,0	0,0	5,0
S: Stald II	Landbrug	0,0	0,0	4,0
S: Stald III	Landbrug	0,0	3,5	3,5
S: Læskur	Skov	0,0	0,0	0,0
S: Får	Landbrug	0,0	-0,4	0,1

Naturpunkt: Overdrev V	
Kategori	Kategori 2
Opretter	Ansøger
Ruhed	Blandet natur med middel bevoksning
Beskrivelse	
Kumulation	Nul ejendomme (0)
Merdeposition (8 års-drift)	0,0 kg N/ha/år
Merdeposition (nudrift)	0,0 kg N/ha/år
Total deposition	0,0 kg N/ha/år

Naturlinjer til punkt: Overdrev V				
Naturlinje fra	Ruhed opland	Merdeposition (nudrift) (kg N/ha/år)	Merdeposition (8 års-drift) (kg N/ha/år)	Totaldeposition (kg N/ha/år)
S: Stald I	Landbrug	0,0	0,0	0,0
S: Stald II	Landbrug	0,0	0,0	0,0
S: Stald III	Landbrug	0,0	0,0	0,0
S: Læskur	Skov	0,0	0,0	0,0
S: Får	Landbrug	0,0	0,0	0,0

Naturpunkt: Overdrev NV	
Kategori	Kategori 2
Opretter	Ansøger
Ruhed	Blandet natur med middel bevoksning
Beskrivelse	
Kumulation	Nul ejendomme (0)
Merdeposition (8 års-drift)	0,0 kg N/ha/år
Merdeposition (nudrift)	0,0 kg N/ha/år
Total deposition	0,1 kg N/ha/år

Naturlinjer til punkt: Overdrev NV				
Naturlinje fra	Ruhed opland	Merdeposition (nudrift) (kg N/ha/år)	Merdeposition (8 års-drift) (kg N/ha/år)	Totaldeposition (kg N/ha/år)
S: Stald I	Landbrug	0,0	0,0	0,0
S: Stald II	Landbrug	0,0	0,0	0,0
S: Stald III	Landbrug	0,0	0,0	0,0
S: Læskur	Skov	0,0	0,0	0,0
S: Får	Landbrug	0,0	0,0	0,0

Naturpunkt: Bjerre skov	
Kategori	Kategori 1
Opretter	Ansøger
Ruhed	Skov
Beskrivelse	
Kumulation	Nul ejendomme (0)
Merdeposition (8 års-drift)	0,0 kg N/ha/år
Merdeposition (nudrift)	0,0 kg N/ha/år
Total deposition	0,0 kg N/ha/år

Naturlinjer til punkt: Bjerre skov				
Naturlinje fra	Ruhed opland	Merdeposition (nudrift) (kg N/ha/år)	Merdeposition (8 års-drift) (kg N/ha/år)	Totaldeposition (kg N/ha/år)
S: Stald I	Landbrug	0,0	0,0	0,0
S: Stald II	Landbrug	0,0	0,0	0,0
S: Stald III	Landbrug	0,0	0,0	0,0
S: Læskur	Skov	0,0	0,0	0,0
S: Får	Landbrug	0,0	0,0	0,0

Naturpunkt:	
Kategori	Kategori 3
Opretter	Sagsbehandler
Ruhed	Skov
Beskrivelse	
Kumulation	Nul ejendomme (0)
Merdeposition (8 års-drift)	0,8 kg N/ha/år
Merdeposition (nudrift)	0,0 kg N/ha/år
Total deposition	2,5 kg N/ha/år

Naturlinjer til punkt:				
Naturlinje fra	Ruhed opland	Merdeposition	Merdeposition	Totaldeposition
		(nudrift) (kg N/ha/år)	(8 års-drift) (kg N/ha/år)	
S: Stald I	Landbrug	0,0	0,0	0,9
S: Stald II	Landbrug	0,0	0,0	0,8
S: Stald III	Landbrug	0,0	0,8	0,8
S: Læskur	Skov	0,0	0,0	0,0
S: Får	Landbrug	0,0	0,0	0,0

7. Supplerende oplysninger

Typen af IE-brug:
IE-fjerkræ

Oplysninger om IE-bruget:
Se følgebrev

Generelle oplysningskrav:
Se følgebrev

Oplysninger om ventilationsforhold:
Se følgebrev

Samlet opbevaringskapacitet:
0,00

Samlet begrundelse for revurdering:
Se følgebrev

7.2 Bilag

Bilag		
Filnavn	Fil størrelse (KB)	Beskrivelse
Revurdering Kirkeskovvej 85B.pdf	306,611	Følgebrev d. 09-11-2020 vers. 1
M-88237-02-1-R8 Grundplan.pdf	691,112	Stald III
Stald I og II.pdf	89,368	Stald I og II

8. Kortudrag

Staldafsnit og opbevaringslagre (automatisk)

