



**Herning**  
Kommune



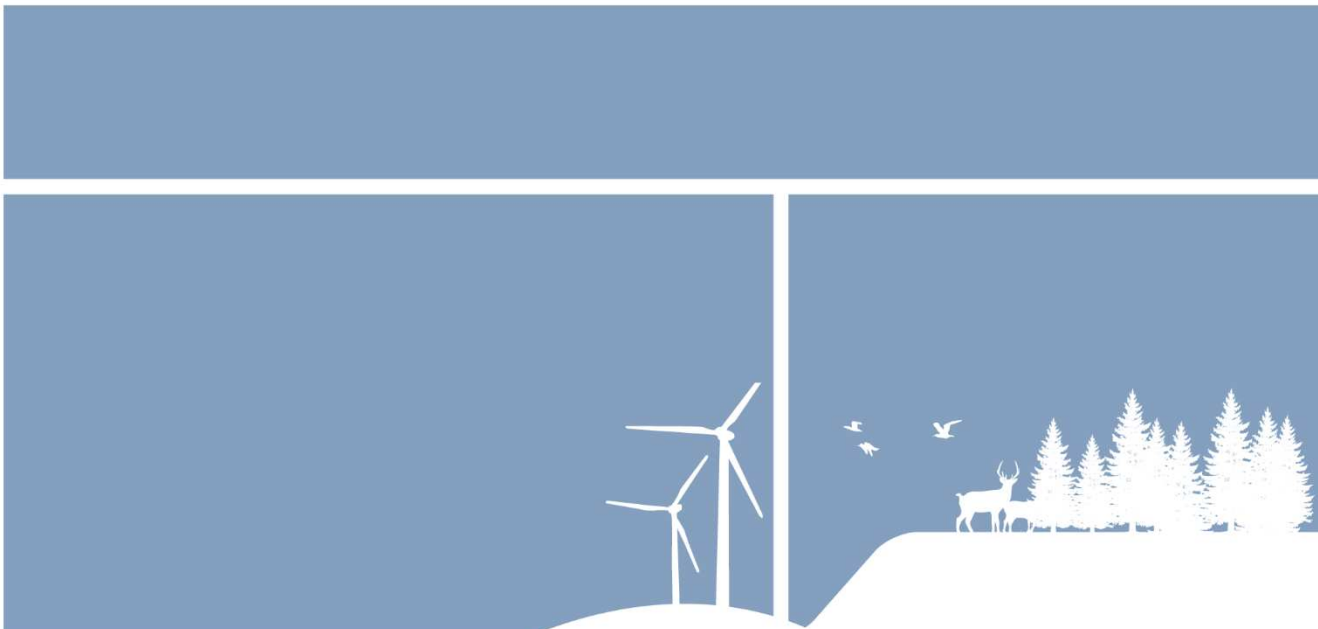
Miljø og Klima • Rådhuset • Torvet • 7400 Herning • Tlf. 96 28 28 28 • [landbrug@herning.dk](mailto:landbrug@herning.dk) • [www.herning.dk](http://www.herning.dk)

## **§16a miljøgodkendelse**

Langbovej 9 og 11  
7490 Aulum

Afgørelsesdato: 30-12-2020  
Sagsnummer: 09.17.00-P19-43-20

**HERNING KOMMUNE**





## Registreringsblad

Dato for afgørelse:	30. december 2020
Ansøgningskema nr.	217697, version 5, 1. april 2020
CVR-nr.	36260300
CHR nr.	53748
Beliggenhedsadresse	Langbovej 9 og 11, 7490 Aulum
Ejendomsnummer	6570900811
Matr. nr. (ejerlav)	6a og 7m Den sydvestlige del, Alum
Miljøkonsulent	Gråkjær Landbrug A/S, Hanne Bang
Tilsynsmyndighed	Herning Kommune
Miljøsagsbehandler	Christina Thorslev Petersen
Kvalitetssikring	Louise Lindegaard Weinreich

### Copyright

Indeholder GeoDanmark-data fra Styrelsen for Dataforsyning og Effektivisering og Danske kommuner.

DDOland (ortofoto), er gengivet af Herning Kommune med tilladelse fra Cowi. DDO ©, Copyright COWI.



# Indholdsfortegnelse

<b>REGISTRERINGSBLAD .....</b>	<b>2</b>
<b>INDLEDNING .....</b>	<b>4</b>
<b>MEDDELELSE OM MILJØGODKENDELSE.....</b>	<b>4</b>
<b>VILKÅR FOR HUSDYRBRUGET .....</b>	<b>6</b>
<i>Vilkår for drift og indretning.....</i>	<i>6</i>
<i>Vilkår for stalde og produktioner.....</i>	<i>6</i>
<i>Vilkår for ammoniakreducerende miljøteknologi.....</i>	<i>7</i>
<i>Vilkår for opførelse af ensilageopbevaringsanlæg, malkecenter og sandsepareringsanlæg .....</i>	<i>8</i>
<i>Vilkår for vaskeplads og afledning af vaskevand.....</i>	<i>8</i>
<i>Vilkår for plads til roerspere.....</i>	<i>9</i>
<i>Vilkår for gyllehåndtering.....</i>	<i>9</i>
<i>Vilkår for tankning af brændstof.....</i>	<i>9</i>
<i>Vilkår for energieftersyn.....</i>	<i>9</i>
<i>Vilkår for fluebekæmpelse.....</i>	<i>9</i>
<i>Vilkår for renholdelse.....</i>	<i>9</i>
<i>Vilkår for støj.....</i>	<i>10</i>
<i>Vilkår for udarbejdelse af handleplaner ved uforudsete gener.....</i>	<i>10</i>
<b>HERNING KOMMUNES VURDERING .....</b>	<b>12</b>
<b>LOVGRUNDLAG.....</b>	<b>14</b>
<b>KLAGEVEJLEDNING OG OFFENTLIGGØRELSE.....</b>	<b>14</b>
SØGSMÅL .....	14
<b>INTERESSENTLISTE FOR HØRINGSPERIODE OG OFFENTLIGGØRELSE .....</b>	<b>16</b>
<b>OVERSIGT OVER BILAG.....</b>	<b>17</b>



## Indledning

Herning Kommune har den 1. april 2020 modtaget ansøgning om en § 16a miljøgodkendelse, jævnfør lov om husdyrbrug og anvendelse af gødning m.v.<sup>1</sup>(husdyrbrugloven), Langbovej 9 og 11, 7490 Aulum.

Denne ansøgning om miljøgodkendelse omfatter begge ejendomme, da der etableres en ny gyllebeholder på Langbovej 11 med pumpeledning fra Langbovej 9. Ansøgningsskemaet er oprettet i ejendomsnummeret for Langbovej 9 og ansøgers miljøkonsekvensrapport beskriver ejendommene samlet. Der ansøges om etablering af en ny stald med gyllesystem og dybstrøelse, en ny stald med dybstrøelse, to nye fortanke og en ny gyllebeholder samt udvidelse af plansiloarealet og etablering af et anlæg til sandseparation. Herudover etableres der en ny indkørsel til ejendommen og interne veje på ejendommen. Der ansøges om en miljøtilladelse efter husdyrbrugslovens § 16 a, da den samlede ammoniakemission er > 3.500 kg årligt.

Husdyrbruget drives økologisk nu og forventeligt fremover. Da det i nærværende beregninger er uden konsekvenser om husdyrbruget er økologisk eller konventionelt, ønskes der ikke vilkår hertil, hvorfor beregningerne er udført som havde husdyrbruget været konventionelt. Herudover er der ikke taget højde for afgræsning af dyr, da der ikke ønskes vilkår hertil. På ejendommen benyttes der sæsonkælvninger, hvorfor driften i praksis er anderledes end kvægbrug med løbende kælvninger. Dette har ingen betydning for beregningerne i nærværende ansøgning.

### Husdyrbrugets historik

Langbovej 9:

- § 30 afgørelse om velfærdsudvidelse fra 26. august 2014
- § 31 afgørelse om skift i dyretype fra 30. november 2016 til samlet 204,5 DE bestående af følgende dyrehold: 167 jerseykøer (154 i senge og 13 i dybstrøelse), 28 jersey småkalve fra 0-6 mdr., 80 jersey tyrekalve fra 25-33 kg
- § 26 afgørelse om etablering af ensilageplads fra 28. august 2017

Langbovej 11:

- § 31 afgørelse om skift i dyretype fra 30. november 2016 til samlet 62,64 DE bestående af følgende dyrehold: 16 jerseykøer, 16 jersey småkalve fra 0-6 mdr., 114 jersey kvier fra 6-24 mdr.

Der er med denne ansøgning dispenseret fra afstandskrav mellem staldanlæg og ensilageopbevaringsanlæg til henholdsvis naboskel og afstandskrav til vej.

Miljøgodkendelsen er udarbejdet af Herning Kommune og ophæver de gældende produktionstilladelser, fastsat i henholdsvis § 31 afgørelse om skift i dyretype på Langbovej 9 og Langbovej 11, begge meddelt 30. november 2016.

## Meddelelse om miljøgodkendelse

På grundlag af de i sagen foreliggende oplysninger, meddeler Herning Kommune miljøgodkendelse til husdyrbruget på Langbovej 9-11, 7490 Aulum med de stillede vilkår. Det ansøgte er behandlet efter § 16a i husdyrbrugloven.

Det er Herning Kommunes vurdering, at miljøgodkendelsen, med de stillede vilkår for lokalisering, indretning og drift af husdyrbruget, ikke vil medføre en væsentlig påvirkning af miljøet.

Miljøgodkendelsen gælder kun for det ansøgte. Der må ikke ske udvidelse eller ændring i produktionsarealet, herunder staldafsnit og gødningsopbevaringsanlæg samt ændres på dyreholdets sammensætning, før ændringen er anmeldt og godkendt af Herning Kommune. Det er også gældende for plansiloanlæg, faste pladser med afløb til brug for kalvehytter samt fortanke og opsamlingsbeholdere til ensilagevand m.v.

Husdyrbruget skal til enhver tid leve op til gældende regler i love og bekendtgørelser, også selvom disse regler måtte være skærpede i forhold til denne miljøgodkendelse.

<sup>1</sup> Lovbekendtgørelse om husdyrbrug og anvendelse af gødning m.v., 2019-05-01, nr. 520, med efterfølgende ændringer.



Der gøres opmærksom på, at en afgørelse, efter §16a i husdyrbrugloven, ikke fritager fra krav om tilladelse, godkendelse, dispensation m.v. efter anden lovgivning. Herunder kan det nævnes, at en eventuel byggetilladelse, ændring af bygningsanvendelse, nedrivningstilladelse, afledning af tagvand m.v. skal søges separat hos Herning Kommune.

Reglerne om udnyttelse indebærer, at tillæg til godkendelse, tilladelser m.v., bortfalder, helt eller delvist, hvis de ikke er udnyttet indenfor 6 år, fra de er meddelt. Det betyder, at der skal opføres eller gennemføres det, godkendelsen eller tilladelsen giver mulighed for, inden for 6 år.

Reglerne om kontinuitetsbrud indebærer overordnet, at godkendelser og tilladelser, efter husdyrbruglovens §§ 16 a eller 16 b bortfalder, hvis mindre end 25 % af de godkendte produktionsarealer er udnyttet driftsmæssigt i 3 på hinanden følgende år. Ved driftsmæssig udnyttelse forstås, at der mindst produceres 50% af det mulige, inden for rammerne af dyrevelfærdskravene.

Med miljøgodkendelsen følger en række vilkår, som skal overholdes. Det er ejeren af husdyrbruget, som har ansvaret for, at det sker.



## Vilkår for husdyrbruget

Her er de betingelser, som husdyrbruget skal drives under.

Herning Kommune gør opmærksom på, at der kan være lovkrav fra andre love, som også skal overholdes, selvom disse ikke er beskrevet her.

Vilkår for drift og indretning
1. Vilkårene i denne miljøgodkendelse skal, hvis andet ikke er anført, være opfyldt, når husdyranlægget er taget i brug.
2. Med denne miljøgodkendelse ophæves følgende: <ul style="list-style-type: none"><li>– § 31 afgørelse om ikke godkendelsespligtigt skift i dyretype på Langbovej 9 af 30. november 2016</li><li>– § 31 afgørelse om ikke godkendelsespligtigt skift i dyretype på Langbovej 11 af 30. november 2016</li></ul>
3. Ved ophør med husdyrproduktion, skal der udføres begrænsende foranstaltninger mod forurening: <ul style="list-style-type: none"><li>– Alle anlæg skal tømmes og rengøres for husdyrgødning, der bortskaffes efter gældende regler.</li><li>– Restkemikalier, olieaffald, medicinaffald m.v. skal bortskaffes i henhold til affaldsregulativerne</li></ul>
4. Herning Kommune skal straks orienteres om følgende forhold: <ul style="list-style-type: none"><li>– Ejerskifte af virksomhed</li><li>– Indstilling af driften for en længere periode</li></ul>
5. Staldafsnittet "Ny kvægstald – dybstrøelse" må placeres i en afstand af minimum 14 meter til Langbovej.
6. Ensilageplads nord må placeres i en afstand af minimum 14 meter fra Langbovej, og forpladsen 7 m fra Langbovej. Selve ensilageoplæg og plansilovægge placeres dermed minimum 14 meter fra vejen.
7. Malkecenteret må maksimalt udgøre 960 m <sup>2</sup> og placeres minimum 14 meter fra Langbovej.

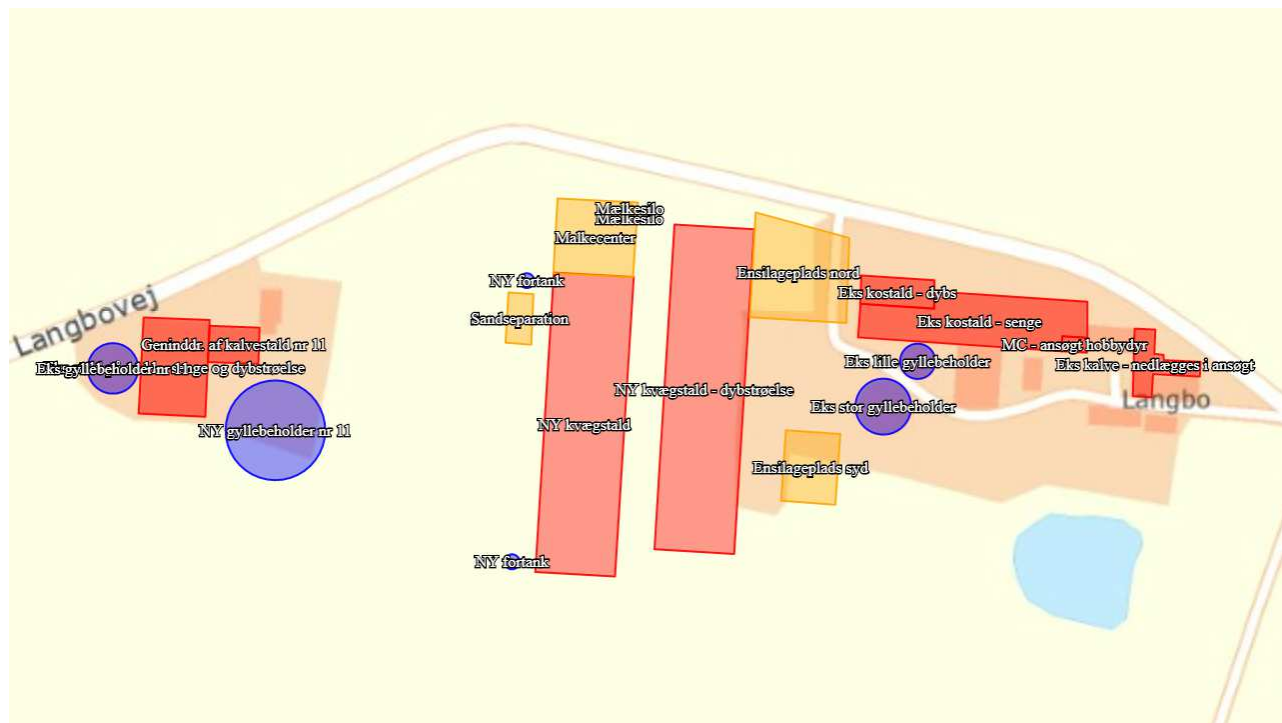
Som følge af vilkår 1 bortfalder den del af miljøgodkendelsen, der ikke er udnyttet inden 6 år fra denne afgørelses meddelelse.

Med "udnyttet" menes, at det ansøgte bygge- og anlægsarbejde er etableret og taget i brug eller dyreholdet er ændret i forhold til tidligere tilladt produktion.

Vilkår for stalde og produktioner
8. Husdyrbrugets stalde og produktioner skal være i overensstemmelse med oversigten nedenfor og der må placeres dyr i de med rødt markerede områder på figur 1:
11. For at bevare en sammenhæng i bebyggelsens fremtræden, skal der imellem vej og ny intern vej være en græsribat på min. 7 m. bredde, så der er en ensartet afgrænsning mellem vej og eksisterende og nyt byggeri.
12. Hvis der etableres skærmende beplantning, skal det placeres langs græsribattens sydlige side og etableres som hæk og/eller fritstående træer bestående af hjemmehørende og lokalitetstypiske arter.
13. For at understøtte sammenhængen i bebyggelsen skal de nordlige gavle på de nye stalde fremtræde i rød tegl.
14. For at bevare kigget ind i landskabet fra vejen og for at diget fortsat kan opfattes som et fritliggende landskabselement skal ny gylletank placeres i min. 35-40 m. afstand fra det beskyttede dige.

## 2. Overblik over stalde og produktioner

Stalde og produktioner						
Staldnavn	Staldstørrelse (m <sup>2</sup> )	Ventilation	Kildehøjde	Produktion	Antal måneder udegående	Produktionsareal (m <sup>2</sup> )
<b>Ansøgt drift</b>						
Eks kostald - senge	1595	Naturlig ventilation	6 m	(#272202) Malkekøer, kvier og stude. Sengestald med spalter (kanal, bagskyl eller ringkanal)	0	1065
MC - ansøgt hobbydyr	60	Naturlig ventilation	6 m	(#272166) Flexgruppe: Alle dyr; Dybstrøelse	0	60
Eks stald på nr 11 - senge og dybstrøelse	1025	Naturlig ventilation	6 m	(#272204) Flexgruppe: Alle kvæg; Dybstrøelse (#272203) Malkekøer, kvier og stude. Sengestald med spalter (kanal, bagskyl eller ringkanal)	0 0	190 390
NY kvægstald	3840	Naturlig ventilation	6 m	(#284509) Malkekøer, kvier og stude. Dybstrøelse (#272205) Malkekøer, kvier og stude. Fast drænet gulv med skraber og ajleaføb	0 0	400 3440
NY kvægstald - dybstrøelse	4161	Naturlig ventilation	6 m	(#272206) Flexgruppe: Alle kvæg; Dybstrøelse	0	4160
Eks kostald - dybs	333	Naturlig ventilation	6 m	(#354428) Malkekøer, kvier og stude. Dybstrøelse	0	180
Geninddr. af kalvestald nr 11	290	Naturlig ventilation	3 m	(#291856) Kalve, (under 6 mdr.). Dybstrøelse	0	290
<b>Sum</b>						<b>10175</b>



Figur 1: I de med rødt markerede områder må der opholde sig dyr, bortset fra de der er angivet som "nedlægges i ansøgt".



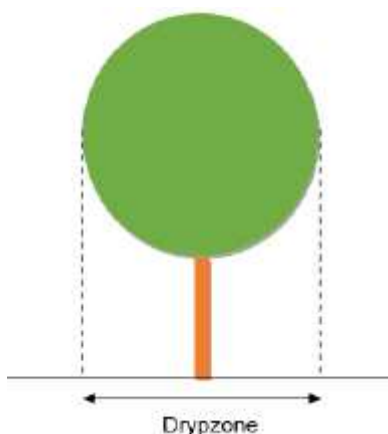
## Vilkår for ammoniakreducerende miljøteknologi

9. I staldafsnit med dybstrøelse samt kalvebokse skal der strøs halm eller andet tørstof, i mængder, der sikrer, at dybstrøelsesmåtten altid er tør i overfladen.
10. Der skal etableres afløb i alle dybstrøelsesstalde.
11. **Husdyrgødning**
- a) Ny gyllebeholder nr. 11 må maksimalt have en overflade på 1245 m<sup>2</sup>
  - b) Al dybstrøelse skal blive liggende i stalden til det lægges i markstak/afhentes af biogas.
12. **Fast drænet gulv**
- I ny kvægstald skal 3440 m<sup>2</sup> etableres med fast drænet gulv med skraber og ajlefløb
- a) Gulve, støbt på stedet, være dimensioneret med et fald på minimum 1,5 % mod gulvmitte.
  - b) Præfabrikerede gulve skal have et fald på minimum 1,0 % mod gulvmitte.
  - c) Gulvet skal være udført med ajlefløb.
  - d) Lysningsarealet til ajlefløb / gylleopsamling må maksimalt udgøre 5 % af det samlede gangareal i staldafsnittet.
13. **Krav til hyppighed af skrabning af fast drænet gulv**
- a) I ny kvægstald med 3440 m<sup>2</sup> fast drænet gulv, skal der, i gangarealet, etableres stationært skrabeanlæg
  - b) Der skal foretages skrabninger af gangarealet hver anden time, døgnet rundt.
  - c) I de perioder, hvor dyrene er på græs, skal der ikke foretages skrabninger.
  - d) Skraberens skal være forsynet med timer.
  - e) Skraberens skal vedligeholdes i overensstemmelse med producentens vejledning. Vejledningen skal opbevares på husdyrbruget.
  - f) Enhver type af driftstop af skrabeanlægget, over 24 timer, skal noteres i driftsjournalen, sammen med årsagen hertil.

## Vilkår for opførelse af ensilageopbevaringsanlæg, malkecenter og sandsepareringsanlæg

14. Ensilageopbevaringsanlægget må maksimalt udgøre 644 m<sup>2</sup> (ensilageplads syd) + 1.500 m<sup>2</sup> (ensilageplads nord) inkl forplads
15. Sandsepareringsanlægget må maksimalt udgøre 200 m<sup>2</sup>
16. Diget må ikke beskadiges og digets profil må ikke ændres. Det vil sige at f.eks. beplantning på diget ikke må fjernes ved at trække rødder og stød op, men kan kun fjernes ved afsavning. Der må heller ikke sprøjtes, kalkes eller gødskes. Der må ikke køres eller graves i diget og heller ikke graves eller køres så tæt på diget, at der sker udskridning. Der må ikke fyldes jord eller andet materiale på diget eller henlægges affald.
17. Diget skal beskyttes i anlægsfasen. Der skal opstilles et byggehegn langs diget, der hvor byggeriet foregår mindre end 5 m fra diget. Hegnet placeres udenfor træernes drypzone for at undgå tryk-skader på rodnet eller køreskader på trækrøner.





Figur 2: forklaring af drypzone i vilkår 20

### Vilkår for vaskeplads og afledning af vaskevand

18. Al vask af maskiner og redskaber skal foregå på en støbt plads med fast bund, hvor bortledning af spildevandet sker til en opsamlings- eller gyllebeholder eller vask i marken.

Brug af vaskeplads skal ske som beskrevet i Herning Kommunes samlede vurdering.

### Vilkår for gyllehåndtering

19. Håndtering af gylle skal foregå under opsyn.

20. Påfyldning af gyllevogne og lignede skal enten:

- Foregå på en fast plads med afløb til opsamlingsbeholder for flydende husdyrgødning, eller
- Med gyllevogne, som har påmonteret pumpe og returløb, så spild af husdyrgødning undgås.

Det skal sikres, at der ved utilsigtet start ikke pumpes gylle udenfor tanken. Overpumpningen af gylle skal foregå under opsyn.

### Vilkår for tankning af brændstof

21. Tankning af brændstof skal til enhver tid ske på en plads med fast og tæt bund. Tankningen skal ske under opsyn.

Herning Kommune har stillet vilkår om, at tankningsområdet for brændstof skal være udformet sådan, at der ikke kan ske afløb til og forurening af jord, kloak, overfladevand eller grundvand. Vilkåret er stillet, da der er stor risiko for spild på jorden, der hvor traktorer og andre motoriserede landbrugsmaskiner påfyldes med brændstof.

### Vilkår for energieftersyn

22. Der skal på husdyrbruget foretages et energieftersyn / en energiscreening af et energiselskab eller -konsulent, hvor de energiforbrugende processer på husdyrbruget gennemgås.

23. Der skal udarbejdes en rapport, som indeholder resultater og eventuelle konkrete energispareforslag.

24. Rapporten skal inden byggeriet påbegyndes, indsendes som kopi til tilsynsmyndigheden.



### Vilkår for fluebekæmpelse

25. På husdyrbruget skal der foretages effektiv fluebekæmpelse, i overensstemmelse med de fastsatte retningslinjer fra Aarhus Universitet, Institut for Agroøkologi.

### Vilkår for renholdelse

26. Det skal sikres, at staldene, udenomsarealer og fodringsanlæg holdes rene.

Herning Kommune gør opmærksom på, at opbevaring af foder skal ske på en sådan måde, at det sikrer mod skadedyr (rotter mv.).

### Vilkår for støj

27. Husdyrbrugets samlede bidrag til støjbelastningen i omgivelserne må ikke overstige følgende værdier, målt ved nabobeboelser eller deres opholdsarealer, angivet som det ækvivalente, konstante, korrigerede støjniveau målt i dB(A). Tallene i parentes angiver midlingstiden<sup>2</sup> inden for den pågældende periode:

Dag	Kl. 07-18	55 dB(A)	(8 timer)
Aften	Kl. 18-22	45 dB(A)	(1 time)
Nat	Kl. 22-07	40 dB(A)	(1/2 time)
Lørdag	Kl. 07-14	55 dB(A)	(7 timer)
Lørdag	Kl. 14-22	45 dB(A)	(4 timer)
Søn- og helligdag	Kl. 07-22	45 dB(A)	(8 timer)

### Vilkår for udarbejdelse af handleplaner ved uforudsete gener

28. Hvis Herning Kommune vurderer, at eventuelle klager om støj-, lugt-, støv-, rystelser- og/eller lysgener er velbegrundede, skal husdyrbruget udarbejde en handlingsplan og efterviser at de stillede krav er overholdt. Handlingsplanen skal godkendes af Herning Kommune.

29. Udgiften til støjmålingerne afholdes af ansøger og udføres i overensstemmelse med Miljøstyrelsens vejledninger.

### Affald

Husdyrbruget er omfattet af reglerne i affaldsbekendtgørelsen<sup>3</sup> og bekendtgørelse om affaldsregulativer, -gebyrer og –aktører m.v.<sup>4</sup>

Farligt affald skal bortskaffes til godkendte modtageanlæg og transporten af farligt affald skal ske af godkendte transportører. Godkendte transportører og modtageanlæg kan findes på Herning Kommunes hjemmeside.

I henhold til bekendtgørelse om affaldsregulativer, -gebyrer og –aktører m.v.<sup>5</sup>, kan op til 200 kg farligt affald pr. år afleveres på genbrugspladsen, men større mængder skal afhentes via en godkendt transportør.

Kvitteringer på korrekt bortskaffelse for affaldstyper under kategorien ”farligt affald” skal gemmes i mindst 5 år og skal kunne forevises på miljøtilsyn, når kommunen beder om det.

<sup>2</sup> Midlingstiden er en gennemsnitlig måling over tid kombineret med middelværdien over tid.

<sup>3</sup> Bekendtgørelse om affald, nr. 224, 2019-03-08 med efterfølgende ændringer

<sup>4</sup> Bekendtgørelser om affaldsregulativer, -gebyrer og –aktører m.v. nr. 1753 af 2018-12-27 med efterfølgende ændringer

<sup>5</sup> § 10 stk. 5: bekendtgørelser om affaldsregulativer, -gebyrer og –aktører m.v. nr. 1753 af 2018-12-27



Virksomheder kan aflevere samme fraktioner som borgere, dvs. at virksomheder nu kan aflevere op til 10 asbestplader om året, men virksomheder kan fortsat ikke aflevere landbrugsplast og medicin fra landbrug og andre fraktioner, som almindelige borgere ikke har.

På genbrugspladserne i Herning Kommune udleveres der kvittering ved aflevering af farligt affald, som for eksempel spildolie (i max 10 l emballage), oliefiltre, akkumulatorer, spraydåser, malingsrester, tomme olie-dunke og kemikalierester (pesticidaffald). Der må dog maksimalt bortskaffes 200 kg farligt affald pr. år på genbrugspladserne.

Følgende må **ikke** afleveres på genbrugspladsen:

Affaldstype	Afleveringssted
Klinisk risikoaffald, herunder <ul style="list-style-type: none"><li>– Skærende og stikkende genstande (kanyler, knive, sakse, pincetter, pille- og medicinglas etc.)</li><li>– Smitteførende affald og</li><li>– Vævsaffald</li></ul>	Leveres til godkendt modtager af farligt affald
Landbrugsplast	Leveres til godkendt modtager, f.eks. AFLD FASTERHOLT, FASTERHOLTGÅRDVEJ 1, 7400 HERNING
Udtjente maskiner og udstyr	Skrøthandler

Afhentning af farligt affald, der ikke modtages på genbrugspladsen skal ske af godkendte transportører.



## Herning Kommunes vurdering

Ansøgningsmaterialet og den medfølgende projektbeskrivelse med konsekvensvurdering er gennemgået, og vurderet fyldestgørende. Se miljøkonsekvensrapport i bilag 1.

Husdyrgodkendelsesbekendtgørelsens beskyttelsesniveauer og krav er dokumenteret overholdt, herunder ammoniak, lugt og BAT (Bedst Anvendelige Teknologi). Herning Kommune har stillet vilkår, for at fastholde de ansøgte produktionsarealer, dyretyper og BAT, i de enkelte stalde/staldafsnit.

Ansøger har redegjort for, at udvidelsen er erhvervsmæssigt nødvendig, og at det ikke vil påvirke værdifulde bebyggelser, kulturmiljøer eller det omgivende landskab negativt. Herning Kommune vurderer, at udvidelsen ikke er i strid med kommuneplanen.

Ansøger har beskrevet de potentielle gener fra husdyrbruget. Der er i den indsendte projektbeskrivelse redegjort for tiltag, der sikrer de omkringboende mod væsentlige gener, i form af lugt, støv, støj, lys, rystelser, fluer og uhygiejniske forhold.

Ansøger har ligeledes beskrevet den potentielle forurening fra husdyrbruget. Der er redegjort for tiltag, der forebygger og begrænser forureningen af luft, vand, jord og undergrund. Herunder er der redegjort for følgende forureningskilder: ammoniakemission fra stalde, opbevaring, håndtering og udbringning/bortskaffelse af husdyrgødning, spildevand, affald, råvarer, olie og andre hjælpepestoffer, samt ved driftsforstyrrelser og uheld.

Restvandet fra plansiloarealet opsamles i opsamlingsbeholder. Et rør skydes under Langbovej, hvorved der kan ske udsprinkling af restvandet på græsarealerne nord for ejendommen.

Herning Kommune er enig i ansøgers konsekvensvurdering af, at husdyrbruget kan drives på en måde, som er forenelig med hensynet til omgivelserne.

Herning Kommune vurderer, at projektet ikke vil forringe tilstanden af naturen med dens bestande af vilde planter og dyr og deres levesteder.

Herning Kommune har vurderet at det er korrekt at lave en samlet miljøgodkendelse for de 2 ejendomme Langbovej 9 og Langbovej 11, da det er ansøgers ønske. Det vil medføre at der skal laves nye særskilte godkendelser, hvis en af ejendommene ønskes solgt i fremtiden.

Der mangler en vurdering af det fredede dige og læhegnet, som løber i skel mellem ny kvægstald og ny gyllebeholder set i forhold til at der både skal pumpes gylle på tværs af dette og etableres en vandledning fra boring på L11.

Herning Kommune har fastholdt tiltag til reduktion af gener og forurening med vilkår. Der er stillet vilkår til energigennemgang / energiscreening af husdyrbruget, da det er Herning Kommunes erfaring, at det er en god metode til at få et overblik over potentielle energibesparelser med kort tilbagebetalingstid.

Herning Kommune har stillet vilkår om, at tankningsområdet for brændstof skal være udformet sådan, at der ikke kan ske afløb til og forurening af jord, kloak, overfladevand eller grundvand. Vilkåret er stillet, da der er stor risiko for spild på jorden, der hvor traktorer og andre motoriserede landbrugsmaskiner påfyldes med brændstof.

Ved staldanlægget er der en vaskeplads. Vaskepladsen er lavet som et befæstet areal med afløb til gyllebeholderen. Ved vask af maskiner kan der være olie og andre forurenende stoffer, som vaskes af maskinen. Derfor skal vask af maskiner foregå på befæstet areal med afløb til gyllebeholder, hvilket der er stillet vilkår til.

På den baggrund vurderer Herning Kommune, at udvidelsen med byggeri, ikke vil medføre væsentlige miljømæssige påvirkninger, når de anførte vilkår overholdes.



## Lovgrundlag

Ansøgningen er behandlet i henhold til kravene i lov om husdyrbrug og anvendelse af gødning m.v. (husdyrbrugloven)<sup>6</sup> med tilhørende bekendtgørelser: bekendtgørelse om godkendelse og tilladelse m.v. af husdyrbrug (husdyrgodkendelsesbekendtgørelsen)<sup>7</sup> og bekendtgørelse om miljøregulering af dyrehold og om opbevaring og anvendelse af gødning (husdyrgødningsbekendtgørelsen)<sup>8</sup> samt Miljøstyrelsens vejledning om miljøgodkendelse af husdyrbrug.

Herning Kommune har informeret offentligheden og berørte myndigheder tidligt i beslutningsprocessen ved offentlig annoncering på Herning Kommunes hjemmeside, i perioden 15. april til 30. april 2020. Ingen har ønsket udkastet til afgørelsen tilsendt.

Herning Kommune har fremsendt udkast til afgørelse til naboer og andre berørte samt til dem, som har anmodet herom, med mulighed for at kommentere udkastet i perioden 23. november til 23. december 2020. Herning Kommune har ikke modtaget kommentarer til udkastet til afgørelsen.

## Klagevejledning og offentliggørelse

Herning Kommune har givet miljøgodkendelse til udvidelse af husdyrbruget på Langbovej 9 og 11, 7490 Aulum. Miljøgodkendelsen er givet i medfør af § 16a i husdyrbrugloven.

Det er muligt at klage over afgørelsen til Miljø- og Fødevarerklagenævnet. Miljøgodkendelsen bliver offentliggjort på Herning Kommunes hjemmeside [www.herning.dk](http://www.herning.dk) under "Planer og offentliggørelser" og "Landbrug" fra den 30. december 2020. Der kan klages i 4 uger. Klageberettigede er ansøger og enhver, der har en individuel, væsentlig interesse i sagen samt visse organisationer, alle som er angivet i husdyrbruglovens §84-87.

Hvis du ønsker at klage over denne afgørelse, kan du klage til Miljø- og Fødevarerklagenævnet. Du klager via Klageportalen, som du finder et link til på forsiden af [www.nmkn.dk](http://www.nmkn.dk). Klageportalen ligger på [www.borger.dk](http://www.borger.dk) og [www.virk.dk](http://www.virk.dk). Du logger på [www.borger.dk](http://www.borger.dk) eller [www.virk.dk](http://www.virk.dk), ligesom du plejer, typisk med NEM-ID. Klagen sendes gennem Klageportalen til den myndighed, der har truffet afgørelsen. En klage er indgivet, når den er tilgængelig for Herning Kommune i Klageportalen.

Klagen skal være tilgængelig for Herning Kommune i Klageportalen. For at klagen er tilgængelig skal klager har godkendt og betalt gebyr/bestilt en faktura i Klageportalen. Det skal senest ske den 27. januar 2021.

Miljø- og Fødevarerklagenævnet skal som udgangspunkt afvise en klage, der kommer uden om Klageportalen, hvis der ikke er særlige grunde til det. Hvis du ønsker at blive fritaget for at bruge Klageportalen, skal du sende en begrundet anmodning til Herning Kommune, der har truffet afgørelse i sagen. Herning Kommune videresender herefter anmodningen til Miljø- og Fødevarerklagenævnet, som træffer afgørelse om, hvorvidt din anmodning kan imødekommes.

Hvis afgørelsen påklages, bliver det meddelt ansøger.

En eventuel klage har ikke opsættende virkning, medmindre Miljø- og Fødevarerklagenævnet bestemmer andet, hvorfor miljøgodkendelsen på eget ansvar kan udnyttes før klagefristen er udløbet i henhold til husdyrbruglovens § 81, stk. 1.

## Søgsmål

Denne afgørelse om miljøgodkendelse kan også indbringes for domstolene, jævnfør husdyrbruglovens § 90. Det skal ske indenfor seks måneder efter offentliggørelsen.

<sup>6</sup> Lovbekendtgørelse om husdyrbrug og anvendelse af gødning m.v., nr. 520, 2019-05-01, med efterfølgende ændringer.

<sup>7</sup> Bekendtgørelse om godkendelse og tilladelse m.v. af husdyrbrug, nr. 1261, 29-11-2019, med efterfølgende ændringer.

<sup>8</sup> Bekendtgørelse om miljøregulering af dyrehold og om opbevaring og anvendelse af gødning, nr. 760, 2019-07-30, med senere ændringer.



Med venlig hilsen  
Christina Thorslev Petersen  
Miljøsagsbehandler  
Herning Kommune,  
Teknik og Miljø, Landbrugsteam



## Interessentliste for høringsperiode og offentliggørelse

### Nedenstående er orienteret om udkast til miljøgodkendelsen:

#### Ansøger

- Langbovej 9, 7490 Aulum

#### Rådgiver firmanavn

- Gråkjær Landbrug A/S; Hanne Bang

Omboende og andre, som får udkastet til miljøgodkendelsen i høring (radius af 820 meter fra vestligste punkt på Langbovej 11 og østligste punkt på Langbovej 9)

- Langbovej 15, 7490 Aulum
- Langbovej 11, 7490 Aulum
- Langbovej 7, 7490 Aulum
- Langbovej 5, 7490 Aulum
- Langbovej 3, 7490 Aulum
- Langbovej 2, 7490 Aulum
- Langbovej 1, 7490 Aulum
- Kildevej 11, 7490 Aulum
- Kildevej 10, 7490 Aulum
- Kildevej 9, 7490 Aulum
- Kildevej 8, 7490 Aulum
- Kildevej 1, 7490 Aulum
- Videbækvej 2, 7490 Aulum
- Videbækvej 6, 7490 Aulum
- Videbækvej 9, 7490 Aulum
- Tavlborgvej 1, 7490 Aulum
- Tavlborgvej 7, 7490 Aulum
- Toftevej 5, 7490 Aulum

### Nedenstående er orienteret om miljøgodkendelsen:

#### Klageberettigede, jævnfør husdyrbruglovens §84

#### Ansøger

- Langbovej 9, 7490 Aulum

#### Rådgiver firmanavn

- Gråkjær Landbrug A/S; Hanne Bang

Enhver, der har en individuel, væsentlig interesse i sagens udfald er i høringsperioden blevet gjort opmærksom på at meddelelse af afgørelsen sker ved offentlig annoncering på Herning Kommunes hjemmeside.

#### Klageberettigede, jævnfør husdyrbruglovens §85

- Danmarks Fiskeriforening
- Ferskvandsfiskeriforeningen
- Forbrugerrådet
- Arbejderbevægelsens Erhvervsråd

#### Klageberettigede, jævnfør husdyrbruglovens §86

- Danmarks Naturfredningsforening, lokalafdeling Herning
- Dansk Ornitologisk Forening, lokalafdeling Herning
- Foreningen af bredejere ved Gødstrup Sø

#### Klageberettigede, jævnfør husdyrbruglovens § 87

- Dansk Ornitologisk Forening
- Friluftsrådet



- Danmarks Naturfredningsforening
- Det Økologiske Råd
- Danmarks Sportsfiskerforbund
- Aktive Fritidsfiskere i Danmark

Andre:

- Herning Museum
- Styrelsen for Patientsikkerhed





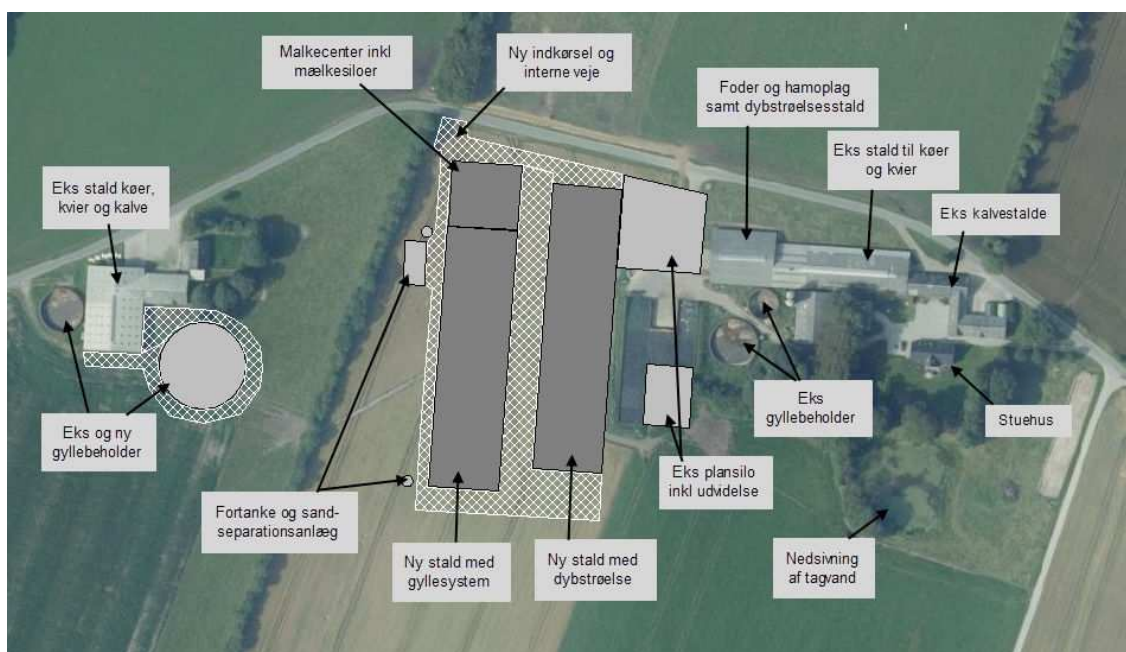
## **Oversigt over bilag**

Bilag 1: Miljøkonsekvensrapport

# Miljøkonsekvensrapport

## Miljøgodkendelse efter § 16 a

### Mælkeproduktion, ikke IE-husdyrbrug



Ansøgningskema: 217.697

Langbo v/ Martin Langbo

Langbovej 9 og 11

7490 Aulum

Indsendt den 1. april 2020. Opdateret 10. november 2020.

**Udarbejdet af:**

Senior Miljøkonsulent Hanne Bang

Gråkjær Landbrug A/S, Fabersvej 15, 7500 Holstebro.

Mail: [hab@graakjaer.dk](mailto:hab@graakjaer.dk). Mobil: 51 18 28 55



# INDHOLD

---

1.1	Oplysninger m.v. til miljøkonsekvensrapport .....	4
1.2	Kort beskrivelse af tidligere tilladelser og nuværende ansøgning .....	5
1.3	Oplysninger om ansøger og ejerforhold .....	7
1.3.1	Andre husdyrbrug.....	7
1.4	Oplysninger om husdyrbruget .....	8
1.4.1	Indretning af staldene.....	8
1.4.2	Overblik over produktionsarealet.....	10
1.4.3	Indretning af husdyrgødningslagre .....	11
1.4.4	Overblik over husdyrgødningslagre i ansøgt drift, nudrift og 8 årsdrift: .....	11
1.4.5	Andet nyt byggeri .....	12
1.4.6	Situationsplan over eksisterende og nyt staldanlæg .....	13
1.4.7	Tegning af eksisterende stald på Langbovej 9 .....	14
1.4.8	Skitse af eksisterende stald på Langbovej 11.....	15
1.4.9	Afløbsplan .....	16
1.5	Lokalisering og beliggenhed .....	17
1.5.1	Afstandskrav .....	20
1.5.2	Ansøgning om dispensation af afstandskrav til offentligvej og skel.....	21
1.6	Foranstaltninger til begrænsning af det ansøgtes virkning på miljøet .....	22
1.6.1	Ammoniakemission .....	22
1.6.2	Ammoniakdeposition til naturområder .....	22
1.6.3	Bilag IV-arter .....	25
1.6.4	Lugtemission og lugtgenæafstande.....	26
1.7	Øvrige emissioner og genæbegrænsende foranstaltninger .....	28
1.7.1	Støj .....	28
1.7.2	Rystelser og vibrationer.....	28
1.7.3	Lys i staldene og udendørslys.....	28
1.7.4	Fluer og skadedyr .....	28
1.7.5	Støv fra stalde og foder .....	29
1.7.6	Rengøring .....	29
1.7.7	Transporter til og fra ejendommen.....	30
1.7.8	Spildevand og vandforbrug .....	32
1.7.9	Energiforbrug .....	33
1.7.10	Opbevaring og håndtering af husdyrgødning.....	33
1.7.11	Olie, kemikalier og affald .....	34
1.8	Egenkontrol og dokumentation.....	35

1.8.1	Dokumentation:.....	35
1.9	BAT ammoniak .....	36
1.9.1	BAT for daglig drift .....	36
1.9.2	Teknologier og til- og fravalg af teknologi .....	36
1.9.3	Vejledende BAT-emissionsniveau for ammoniak.....	37
1.9.4	BAT fodring.....	37
1.9.5	BAT opbevaring af husdyrgødning .....	37
1.9.6	BAT udbringning af husdyrgødning .....	37
1.10	Forebyggelse af uheld.....	39
1.10.1	Management.....	39
1.10.2	Beredskabsplan .....	39
1.10.3	Redegørelse for uheld.....	39
1.10.4	Uheld med gylle .....	39
1.10.5	Døde dyr .....	39
1.10.6	Strømsvigt.....	40
1.10.7	Brand .....	40
1.11	Husdyrbrugets alternativer og ophør .....	41
1.11.1	Alternative løsninger og 0-alternativ .....	41
1.11.2	Husdyrbrugets ophør.....	41
1.12	Generelle virkninger.....	42
1.12.1	Grænseoverskridende virkninger på miljøet .....	42
1.12.2	Befolkningen og menneskers sundhed.....	42
1.12.3	Biologisk mangfoldighed i forhold til kategori 1– og 2-natur samt bilag IV-arter 42	
1.12.4	Jordarealer, jordbund, vand, luft og klima.....	42
1.12.5	Materielle goder, kulturarv og landskabet.....	42
1.13	Bilag 1.....	43

## 1.1 OPLYSNINGER M.V. TIL MILJØKONSEKVENSRAPPORT

Nedenstående er uddrag fra Bekendtgørelse om godkendelse og tilladelse m.v. af husdyrbrug, bilag 1 pkt D:

*Miljøkonsekvensrapporten skal udover eller med udgangspunkt i oplysningerne i pkt. B mindst omfatte følgende oplysninger:*

- ❖ *En beskrivelse af det ansøgte med oplysninger om:*
  - *det ansøgtes placering, udformning, dimensioner og andre relevante særkender,*
  - *det ansøgtes forventede væsentlige og eventuelle kumulative indvirkninger på miljøet,*
  - *det ansøgtes særkender eller de foranstaltninger, der påtænkes truffet for at undgå, forebygge eller begrænse og om muligt neutralisere forventede væsentlige skadelige indvirkninger på miljøet,*
  - *den eller de rimelige alternative løsninger, som ansøger har undersøgt, og som relevante for det ansøgte og dets særlige karakteristika, og hovedårsagerne til den eller de valgte løsninger under hensyn til det ansøgtes indvirkninger på miljøet.*
- ❖ *Et samlet, ikke-teknisk resumé af oplysningerne, hvis det ansøgte vedrører et IE-husdyrbrug.*
- ❖ *Oplysning om den kompetente ekspert, der har udarbejdet miljøkonsekvensrapporten*

Det er ansøgers vurdering, at denne rapport indeholder alle oplysninger, som bør indeholdes i en miljøkonsekvensrapport.

*De indsatte luftfoto m.v. kommer fra [www.husdyrgodkendelse.dk](http://www.husdyrgodkendelse.dk) eller [www.miljoportalen.dk](http://www.miljoportalen.dk).*

## 1.2 KORT BESKRIVELSE AF TIDLIGERE TILLADELSER OG NUVÆRENDE ANSØGNING

Ejendommene Langbovej 9 og 11 drives med økologisk mælkeproduktion. Den nuværende husdyrproduktion er fastlagt i følgende tilladelser:

### Langbovej 9:

- ❖ § 30 afgørelse om velfærdsudvidelse fra 26. august 2014
- ❖ § 31 afgørelse om skift i dyretype fra 30. november 2016 til samlet 204,5 DE bestående af følgende dyrehold:
  - 167 jersey køer (154 i senge og 13 i dybstrøelse)
  - 28 jersey småkalve fra 0-6 mdr
  - 80 jersey tyrekalve fra 25-33 kg
- ❖ § 26 afgørelse om etablering af ensilageplads fra 28. august 2017

### Langbovej 11:

- ❖ § 31 afgørelse om skift i dyretype fra 30. november 2016 til samlet 62,64 DE bestående af følgende dyrehold:
  - 16 jersey køer
  - 16 jersey småkalve fra 0-6 mdr
  - 114 jersey kvier fra 6-24 mdr

### Ansøgningen omfatter:

Denne ansøgning om miljøgodkendelse omfatter begge ejendomme, da der etableres en ny gyllebeholder på Langbovej 11 med pumpeledning fra Langbovej 9.

Ansøgningskemaet er oprettet i ejendomsnummeret for Langbovej 9 og nærværende miljøkonsekvensrapport beskriver ejendommene samlet.

Der ansøges om etablering af en ny stald med gyllesystem og dybstrøelse, en ny stald med dybstrøelse, to nye fortanke og en ny gyllebeholder samt udvidelse af plansiloarealet og etablering af et anlæg til sandseparation. Herudover etableres der en ny indkørsel til ejendommen og interne veje på ejendommen.

Ansøgning er erhvervsmæssigt nødvendig, da der er sket et generationsskifte på ejendommen, hvilket medfører behov for modernisering af staldanlægget. Samtidigt er det nødvendigt med nyt byggeri på ejendommen for opfyldelse af "Lov om hold af malkekvæg", hvilket medfører konkrete krav til pladsforholdene til køer, hvilket det eksisterende staldanlæg ikke kan opfylde.

Der ansøges om en miljøtilladelse efter husdyrbrugslovens § 16 a, da den samlede ammoniakemission er > 3.500 kg årligt.

### Økologisk husdyrbrug:

Husdyrbruget drives økologisk nu og forventeligt fremover. Da det i nærværende beregninger er uden konsekvenser om husdyrbruget er økologisk eller konventionelt, ønskes der ikke vilkår hertil, hvorfor beregningerne er udført som havde husdyrbruget været konventionelt. Herudover er der ikke taget højde for afgræsning af dyr, da der ikke ønskes vilkår hertil.

På ejendommen benyttes der sæsonkælvninger, hvorfor driften i praksis er anderledes end kvægbrug med løbende kælvninger. Dette har ingen betydning for beregningerne i nærværende ansøgning.

**Bemærkninger til beregningerne i [www.husdyrgodkendelse.dk](http://www.husdyrgodkendelse.dk)**

- ❖ "Ansøgt drift" er den ansøgte udvidelse og ændring af husdyrbruget
- ❖ "Nudrift" er driften på ejendommene på ansøgningstidspunktet
- ❖ "8 års drift" er driften på ejendommene 8 år tilbage, hvilket er før velfærdsudvidelsen i 2014

## 1.3 OPLYSNINGER OM ANSØGER OG EJERFORHOLD

### 1. Basisoplysninger

#### Husdyrbruget

Bedrift Cvr	36260300
Husdyrbrugets navn	Martin Langbo
Beliggenhedsadresse	Langbovej 9
Postnummer	7490
By	Aulum

#### Ansøger

Ansøgers navn	Martin Langbo
Ansøgeradresse	Langbovej 9
Ansøgerpostnummer	7490
Ansøgerby	Aulum
Ansøgetelefon	22486432
Ansøger-email	martin_langbo@hotmail.com

#### Konsulent

Konsulent Cvr	39601966
Konsulent virksomhedsnavn	Gråkjær Landbrug A/S
Konsulentnavn	Hanne Bang
Konsulentadresse	Fabersvej 15
Konsulentpostnummer	7500
Konsulentby	Holstebro
Konsulenttelefon	51182855
Konsulent-email	hab@graakjaer.dk

#### Ejendom

Ejendomsnummer	6570900811
CHR numre	53748

#### Matrikler på ejendomsnummer

Matrikel: 6a - Den sydvestlige Del, Avlum

Matrikel: 6c - Den sydvestlige Del, Avlum

#### Langbovej 11:

- ❖ Ejendoms nr: 6570 281532
- ❖ Matrikel: 7m - Den sydvestlige Del, Avlum

### 1.3.1 ANDRE HUSDYRBRUG

Husdyrbruget er ikke teknisk, forurenings- eller driftsmæssigt forbundet med andre husdyrbrug end Langbovej 11.



## 1.4 OPLYSNINGER OM HUSDYRBRUGET

### 1.4.1 INDRETNING AF STALDENE

---

#### Ansøgningen omfatter følgende nyt byggeri af stalde:

- ❖ Der bygges en ny stald til køer, kvier og småkalve på dybstrøelse umiddelbart vest for plansiloerne på ca 32\*130 m, svarende til ca 4.160 m<sup>2</sup>.

Der ansøges på staldens bruttoproduktionsareal samt til flexgruppe for kvæg på dybstrøelse for at opnå fleksibilitet til indretning og dyreholdet.

Stalden etableres med dybstrøelsesareal med fast gulv med udvendigt foderbord. Da dette staldsystem ikke findes i [www.husdyrgodkendelse.dk](http://www.husdyrgodkendelse.dk) er det oprettet som 100% dybstrøelse.

Stalden får en benhøjde på ca 4,5-5,0 m og en taghældning på 20 grader, hvorved højden på staldene bliver ca 11,5 m høj.

I den vestlige side af stalden er der udvendigt foderbord med ca 1,5 m dybde. Der er tagudhæng ca 1,0-1,5 m ud over foderbordet og det forventes at evt regnvand på foderbordet optages af kørerne og evt overskydende vand afledes til gyllesystem. Umiddelbart op til foderbordet etableres der en kørevej på ca 4 m til kørsel med traktor og fodervogn.

Stalden etableres i jordfarver for bedst mulig indpasning i landskabet og sammenhæng med det eksisterende byggeri. Gavlene mod nord bliver forventeligt med røde teglsten og grå stålplader i gavlspidserne. Gavlene mod syd bliver forventeligt med pudset væg i 2 m højde og grå stålplader i gavlspidserne. Facaderne opføres forventeligt med en betonsokkel på ca 0,5 m og uden gardiner, pga udvendigt foderbord. På taget lægges grå eternitplader eller grå stålplader. I tagryg opsættes ventilationskip der kommer ca 0,5 m over tagryg.

Stalden indgår i ansøgt drift.

- ❖ Der bygges en ny stald, inkl malkecenter, til køer og kvier i sengestald med fast drænet gulv og dybstrøelse ca 15 m vest for den nye stald til køer, kvier og småkalve. Stalden bliver ca 32\*150 m, svarende til ca 4.800 m<sup>2</sup>.

Når malkecenteret på ca 960 m<sup>2</sup> fratrækkes er stalden på ca 3.840 m<sup>2</sup>, hvoraf 3.440 m<sup>2</sup> er med gyllesystem og ca 400 m<sup>2</sup> er med dybstrøelse.

Der ansøges på staldens bruttoproduktionsareal for at opnå fleksibilitet til indretning af stalden.

Stalden får en benhøjde på ca 4,5-5,0 m og en taghældning på 20 grader, hvorved højden på staldene bliver ca 11,5 m høj.

I begge sider af stalden er der udvendigt foderbord med ca 1,5 m dybde. Der er tagudhæng ca 1,0-1,5 m ud over foderbordet og det forventes at evt regnvand på foderbordet optages af kørerne og evt overskydende vand afledes til gyllesystem. Umiddelbart op til foderbordet etableres der en kørevej på ca 4 m til kørsel med traktor og fodervogn.

Stalden etableres i jordfarver for bedst mulig indpasning i landskabet og sammenhæng med det eksisterende byggeri. Gavlene mod nord bliver forventeligt med røde teglsten og grå stålplader i gavlspidserne. Gavlene mod syd bliver forventeligt med pudset væg i 2 m højde og grå stålplader i gavlspidserne. Facaderne opføres forventeligt med en betonsokkel på ca 0,5 m og uden gardiner, pga udvendigt foderbord. På taget lægges grå

eternitplader eller grå stålplader. I tagryg opsættes ventilationskip der kommer ca 0,5 m over tagryg.

Stalden indgår i ansøgt drift.

- ❖ Den eksisterende bygning øst for stalden på Langbovej 11 skal fremover anvendes til kalve på dybstrøelse.

Der ansøges på staldens bruttoproduktionsareal for at opnå fleksibilitet til indretning af stalden.

Der er et bruttoproduktionsareal i stalden på 290 m<sup>2</sup>.

Stalden indgår i ansøgt drift.

### **Ansøgningen omfatter følgende eksisterende staldanlæg:**

- ❖ Den eksisterende ko- og kviestald fortsætter uændret med senge samt spalter og rundskyl i gangarealerne.

Der er et produktionsareal i stalden på 1.065 m<sup>2</sup>. Produktionsarealet er staldens samlede areal fratrukket foderbord, malkecenter og arealet foran nakkebommen.

Stalden indgår i ansøgt drift og nudrift med 1.065 m<sup>2</sup> og 8 års drift med 1.020 m<sup>2</sup> pga velfærdsændring.

- ❖ Den eksisterende kostald med dybstrøelse fortsætter uændret med et produktionsareal i stalden på 180 m<sup>2</sup>.

Stalden indgår i ansøgt drift og nudrift med 180 m<sup>2</sup>.

- ❖ Den eksisterende kalvestald og kalvehytter med dybstrøelse vil blive nedlagt i ansøgt drift.

Det er uafklaret om bygningerne skal nedrives.

Stalde og kalvehytter indgår i nudrift og 8 års drift, med 220 m<sup>2</sup>.

- ❖ Den eksisterende stald på Langbovej 11 med køer, kvier og kalve er indrettet med senge med spalter og rundskyl i gangarealerne og dybstrøelsesareal. Stalden fortsætter uændret.

Der er et produktionsareal i stalden på 390 m<sup>2</sup> med gyllesystem og 190 m<sup>2</sup> med dybstrøelse. Produktionsarealet er staldens samlede areal fratrukket foderbord og arealet foran nakkebommen.

Stalden indgår i ansøgt drift, nudrift og 8 års drift.

Stalden er oprettet med "flex-gruppe alle kvæg på dybstrøelse", da der i stalden er både køer, kvier og kalve på dybstrøelse og der fremover ønskes samme fleksibilitet. Desuden henledes opmærksomheden på at dybstrøelsesstalde til kvier/køer og til kalve giver samme lugt- og ammoniakemission – se bilag 1.

Se situationsplan m.v. på kommende sider.

## 1.4.2 OVERBLIK OVER PRODUKTIONSAREALET

Stalde og produktioner						
Staldnavn	Staldstørrelse (m <sup>2</sup> )	Ventilation	Kildehøjde	Produktion	Antal måneder udegående	Produktionsareal (m <sup>2</sup> )
<b>Ansøgt drift</b>						
Eks kostald - senge	1595	Naturlig ventilation	6 m	(#272202) Malkekøer, kvier og stude. Sengestald med spalter (kanal, bagskyl eller ringkanal)	0	1065
MC - ansøgt hobbydyr	60	Naturlig ventilation	6 m	(#272166) Flexgruppe: Alle dyr; Dybstrøelse	0	60
Eks stald på nr 11 - senge og dybstrøelse	1025	Naturlig ventilation	6 m	(#272204) Flexgruppe: Alle kvæg; Dybstrøelse (#272203) Malkekøer, kvier og stude. Sengestald med spalter (kanal, bagskyl eller ringkanal)	0 0	190 390
NY kvægstald	3840	Naturlig ventilation	6 m	(#284509) Malkekøer, kvier og stude. Dybstrøelse (#272205) Malkekøer, kvier og stude. Fast drænet gulv med skraber og ajleafløb	0 0	400 3440
NY kvægstald - dybstrøelse	4161	Naturlig ventilation	6 m	(#272206) Flexgruppe: Alle kvæg; Dybstrøelse	0	4160
Eks kostald - dybs	333	Naturlig ventilation	6 m	(#354428) Malkekøer, kvier og stude. Dybstrøelse	0	180
Geninddr. af kalvestald nr 11	290	Naturlig ventilation	3 m	(#291856) Kalve, (under 6 mdr.). Dybstrøelse	0	290
<b>Sum</b>						<b>10175</b>
<b>Nudrift</b>						
Eks kostald - senge	1595	Naturlig ventilation	6 m	(#272767) Malkekøer, kvier og stude. Sengestald med spalter (kanal, bagskyl eller ringkanal)	0	1065
Eks kalve - nedlægges i ansøgt	334	Naturlig ventilation	3 m	(#272719) Kalve, (under 6 mdr.). Dybstrøelse	0	220
Eks stald på nr 11 - senge og dybstrøelse	1025	Naturlig ventilation	6 m	(#272757) Malkekøer, kvier og stude. Sengestald med spalter (kanal, bagskyl eller ringkanal) (#272755) Flexgruppe: Alle kvæg; Dybstrøelse	0 0	390 190
Eks kostald - dybs. - halmoplag i ansøgt	333	Naturlig ventilation	6 m	(#272761) Malkekøer, kvier og stude. Dybstrøelse	0	180
<b>Sum</b>						<b>2045</b>
<b>8 års drift</b>						
Eks kostald - senge	1595	Naturlig ventilation	6 m	(#272768) Malkekøer, kvier og stude. Sengestald med spalter (kanal, bagskyl eller ringkanal)	0	1020
Eks kalve - nedlægges i ansøgt	334	Naturlig ventilation	3 m	(#272720) Kalve, (under 6 mdr.). Dybstrøelse	0	220
Eks stald på nr 11 - senge og dybstrøelse	1025	Naturlig ventilation	6 m	(#272760) Flexgruppe: Alle kvæg; Dybstrøelse (#272759) Malkekøer, kvier og stude. Sengestald med spalter (kanal, bagskyl eller ringkanal)	0 0	190 390
<b>Sum</b>						<b>1820</b>

### 1.4.3 INDRETNING AF HUSDYRGØDNINGSLAGRE

#### Ansøgningen omfatter følgende nyt byggeri af gødningslagre:

- ❖ Der etableres en ny gyllebeholder på Langbovej 11 på ca 5.000 m<sup>3</sup> med en diameter på ca 40 m. Gyllebeholderen etableres i 4 m betonelementer der kommer 2-3 m over terræn. Gyllebeholderen får naturligt flydelag. Der sker pumpning af gylle fra fortankene til gyllebeholderen.  
Pumpeledningen til gyllebeholderen skydes under det beskyttede sten- og jorddige, hvorved diget ikke beskadiges.
- ❖ Der etableres to nye fortanke på <99 m<sup>3</sup> i ved den nordlige og den sydlige del af den vestlige stald. Fortanken får en diameter på ca 6 m. Fortanken overdækkes med betonlåg, der placeres i terræn eller maksimalt 1 m over terræn.
- ❖ De eksisterende 3 gyllebeholdere fortsætter uændret.

Se situationsplan m.v. på kommende sider.

### 1.4.4 OVERBLIK OVER HUSDYRGØDNINGSLAGRE I ANSØGT DRIFT, NUDRIFT OG 8 ÅRSDRIFT:

Opbevaringslagre					
Navn	Lagertype	Yderligere oplysninger	Bedste tilgængelige opbevaringsteknik	Dimension	Areal (m <sup>2</sup> )
Ansøgt drift					
Eks lille gyllebeholder	Flydende				156
Eks stor gyllebeholder	Flydende				392
Eks gyllebeholder nr 11	Flydende				319
NY gyllebeholder nr 11	Flydende				1245
NY fortank	Flydende				28
NY fortank	Flydende				27
Nudrift					
Eks lille gyllebeholder	Flydende				156
Eks stor gyllebeholder	Flydende				392
Eks gyllebeholder nr 11	Flydende				319
8 års drift					
Eks lille gyllebeholder	Flydende				156
Eks stor gyllebeholder	Flydende				392
Eks gyllebeholder nr 11	Flydende				319

## 1.4.5 ANDET NYT BYGGERI

---

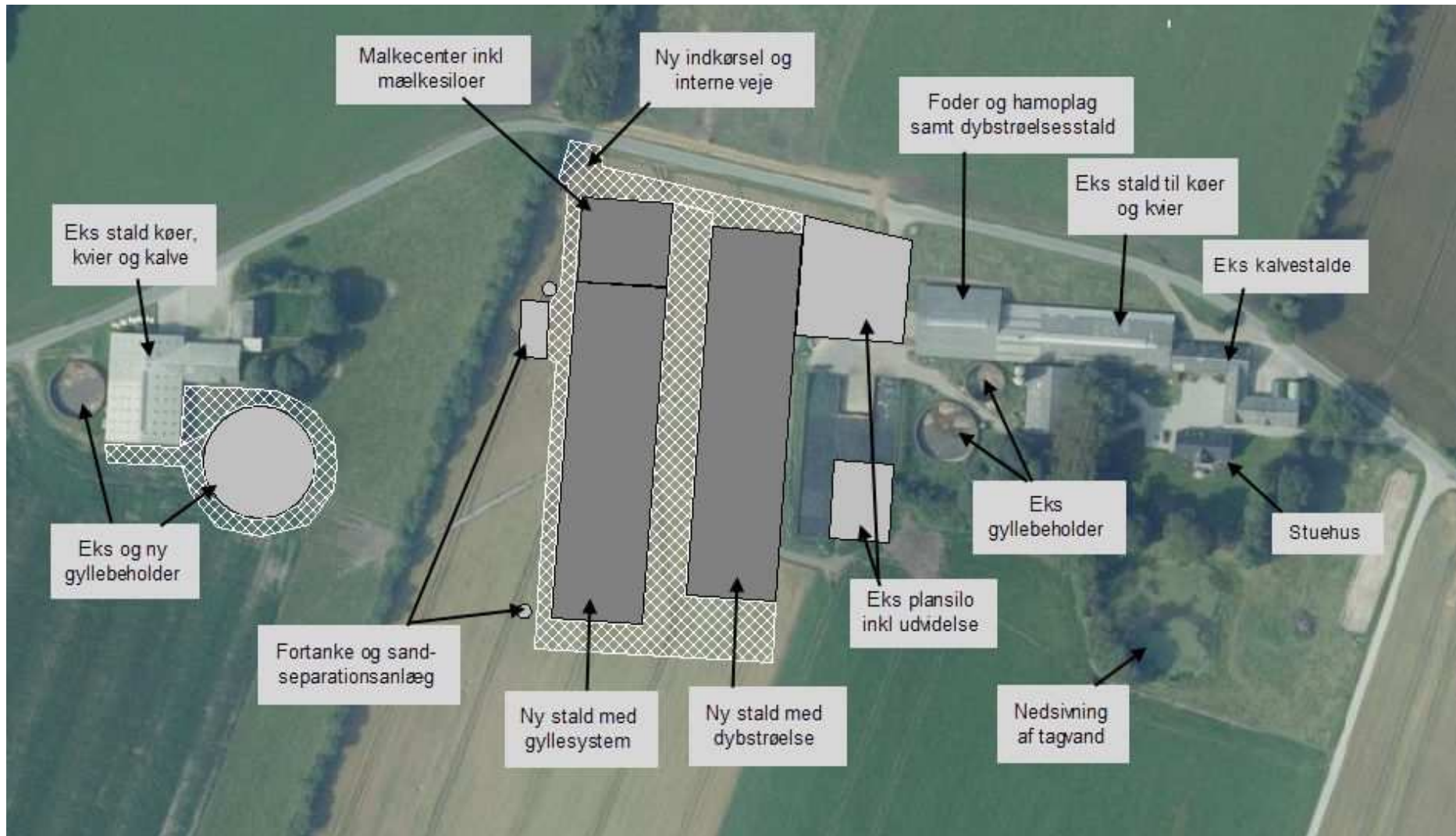
### **Ansøgningen omfatter følgende nyt byggeri:**

- ❖ Nord for kvie/kostalden etableres der et malkecenter på ca 30\*32 m svarende til ca 960 m<sup>2</sup>. I malkecenteret bliver der område til malkning samt område til medarbejderfaciliteter, teknik m.v. Herudover opsættes der udenfor malkecenteret (indenfor byggefeltet) to mælkesiloen. Siloerne bliver ca 7 m høje og ca 3 m i diameter og etableres i stålplader.
  
- ❖ På ejendommen etableres der et anlæg til separation af strøsandet fra gyllen til genanvendelse i staldanlægget. Sandet separeres fra gyllen i et lukket anlæg, hvorefter de to dele kan håndteres hver for sig. Sandet lagres i samme bygning som separationsanlægget på fast plads med afløb til gyllesystem og gyllen ledes til fortank/gyllebeholder. Bygningen der indeholder separationsanlæg og oplag af sand bliver ca 10\*20 m svarende til ca 200 m<sup>2</sup>. Bygningen får en benhøjde på ca 3,5 m og en taghældning på 20 grader, hvorved højden på bygningen bliver ca 7 m høj. Bygningen etableres i jordfarver for bedst mulig indpasning i landskabet og sammenhæng med det eksisterende byggeri. Gavlene mod nord og syd bliver med grå eller røde stålplader og mørkegrå stålplader i gavlspidserne. Facaderne opføres forventeligt med grå stålplader og en eller to større porte i den østlige facade over mod stalden. På taget lægges grå eternitplader eller grå stålplader.
  
- ❖ Det eksisterende plansiloareal udvides mod nord med ca 38\*42 m, svarende til ca 1.550 m<sup>2</sup> og mod syd med ca 21\*28 m, svarende til ca 600 m<sup>2</sup>. I alt 2.150 m<sup>2</sup>. Restvandet fra plansiloarealet ledes til opsamlingsbeholder. Der skydes et rør under Langbovej, hvorved restvandet kan udsprinkles på de dyrkede arealer nord for Langbovej i henhold til gældende regler.
  
- ❖ Der etableres en ny indkørsel til ejendommen nordvest for de nye stalde for at opnå effektiv transport til og fra staldanlægget. I forbindelse med indkørslen fældes der en del af det eksisterende læhegn for at sikre gode oversigtsforhold ved ind og udkørsel til ejendommen.
  
- ❖ Der etableres nye interne veje og vendepladser på ejendommen for effektiv transport med lavt ressourceforbrug. Vejene etableres med stabilgrus.

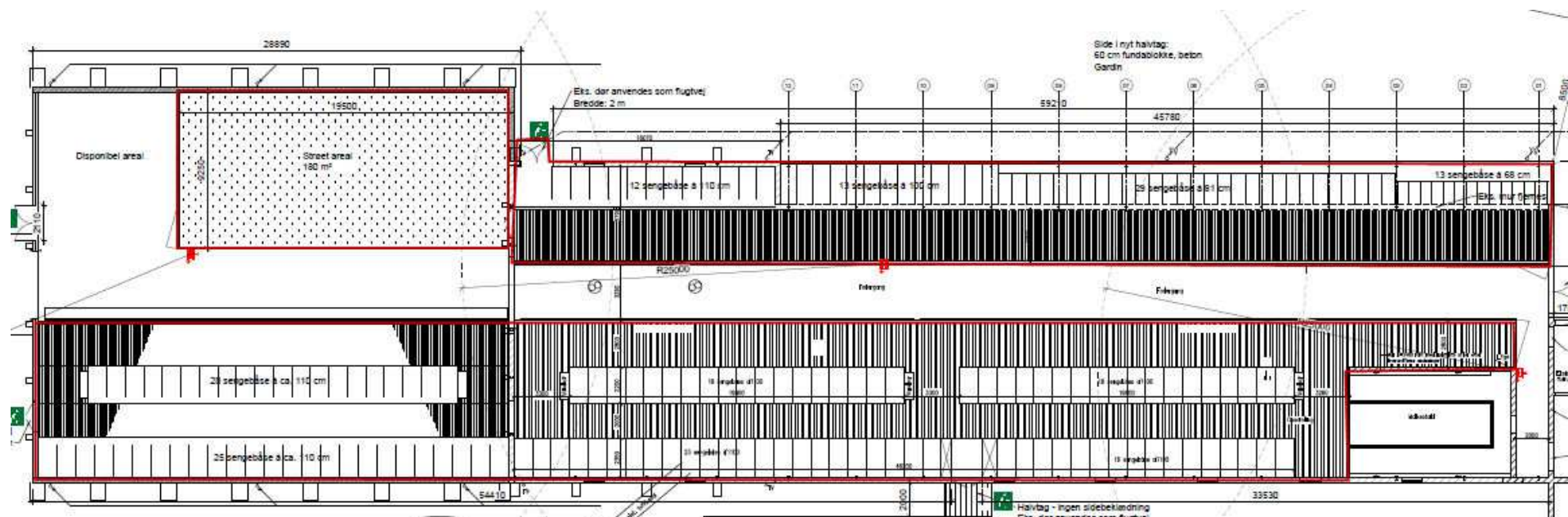
Se situationsplan m.v. på kommende sider.

## 1.4.6 SITUATIONSPLAN OVER EKSISTERENDE OG NYT STALDANLÆG

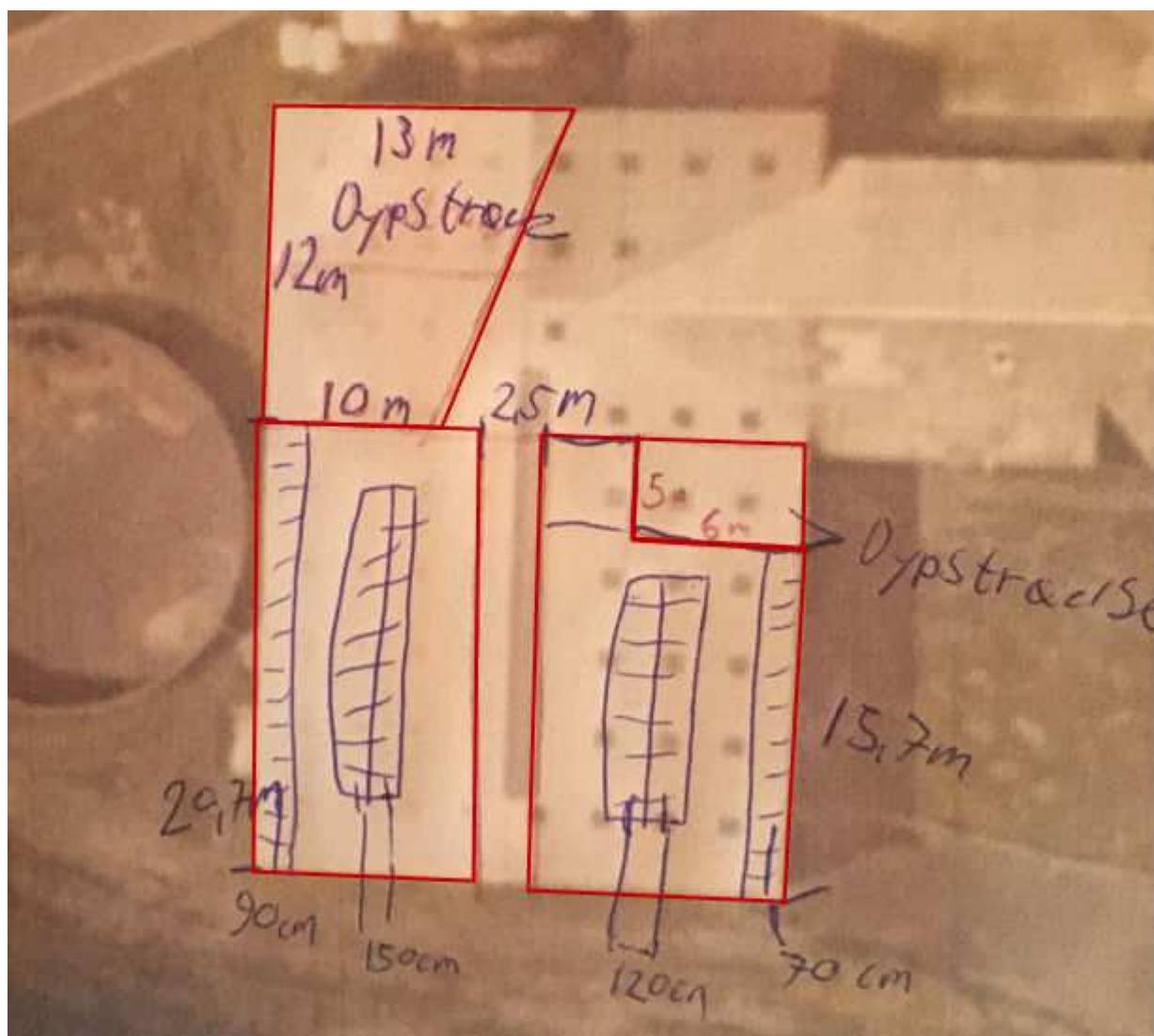
Situationsplanen er ikke målfast.



## 1.4.7 TEGNING AF EKSISTERENDE STALD PÅ LANGBOVEJ 9



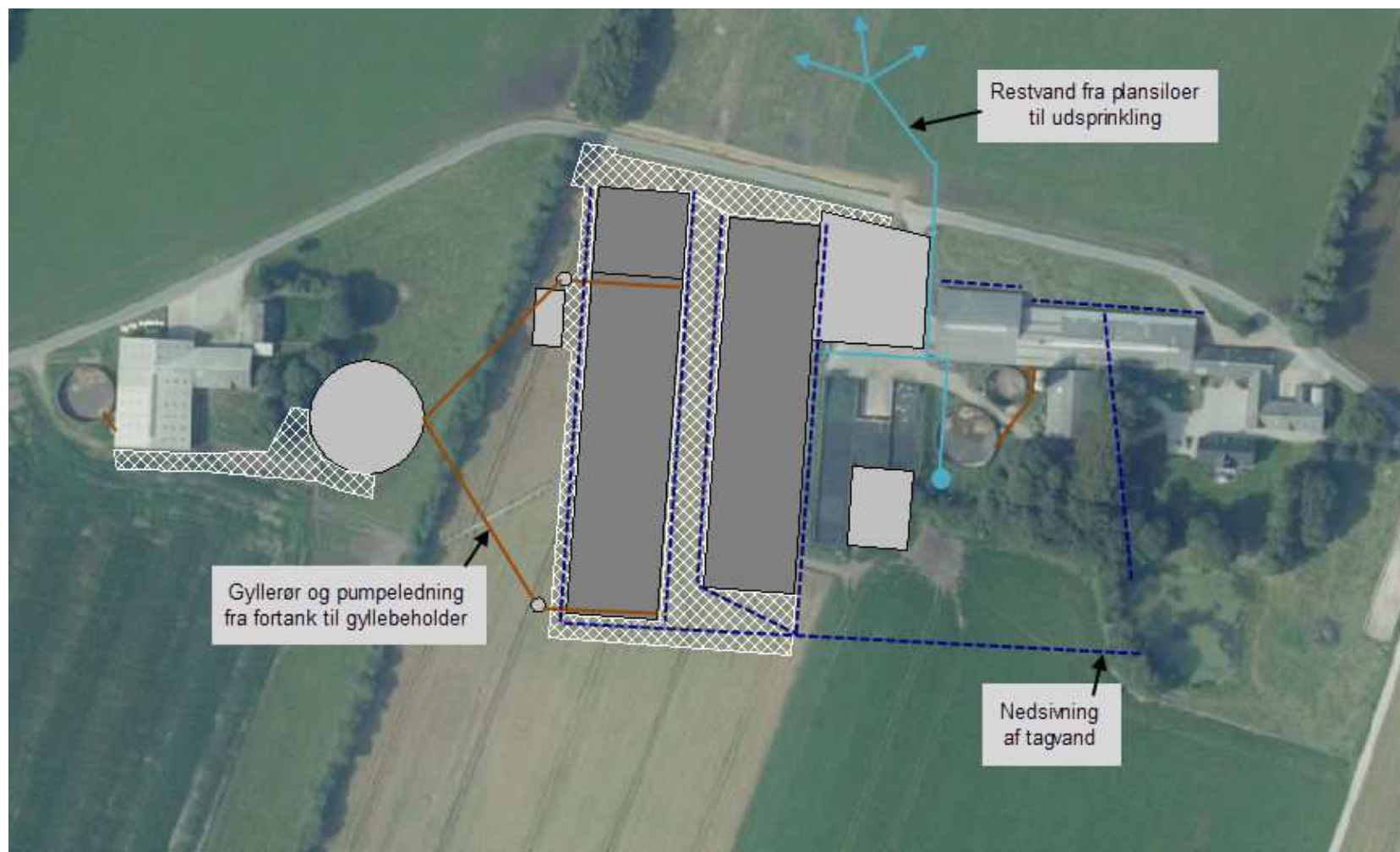
#### 1.4.8 SKITSE AF EKSISTERENDE STALD PÅ LANGBOVEJ 11





## 1.4.9 AFLØBSPLAN

Udkastet til afløbsplan for ejendommen er ikke målfast.



## 1.5 LOKALISERING OG BELIGGENHED

Husdyrbruget er placeret i landzone i område med spredt bebyggelse og spredt beplantning. Ejendommen vil fremtræde som en samlet enhed i landskabet, da staldbygninger m.v. er opført i tilknytning til hinanden, hvorved ejendommens bygninger- og færdselsarealer fremstår som en samlet enhed.

Der er ca 465 m til nærmeste nabobeboelse uden landbrugspligt, Langbovej 15, vest for ejendommen. Nærmeste samlet bebyggelse er Kilde ca 1 km sydvest for ejendommen, mens nærmeste byzone er Aulum beliggende ca. 1,4 km nordøst for ejendommen.

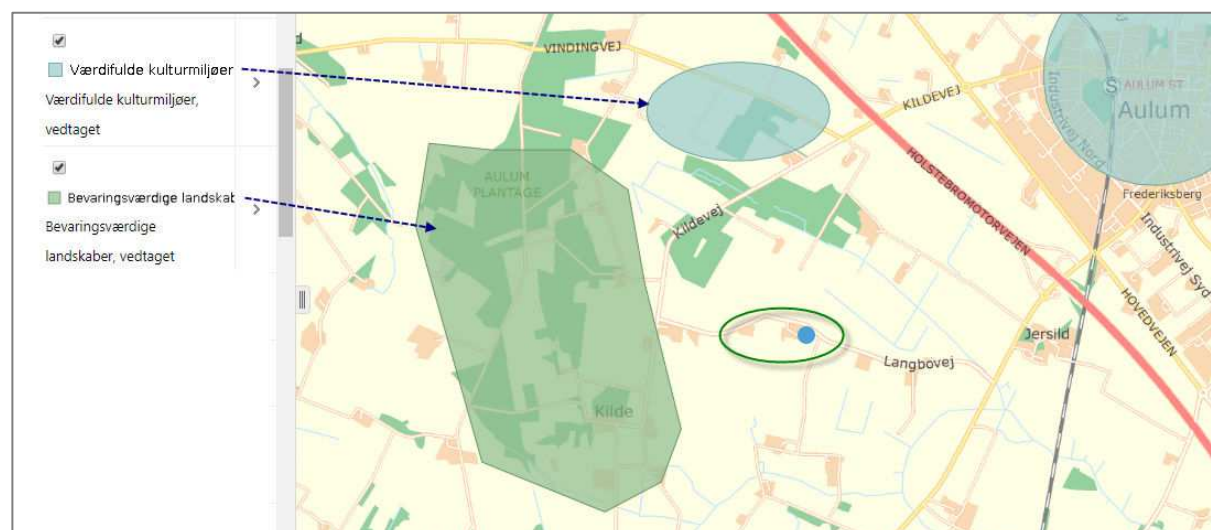
Der er der ingen landskabelige udpegninger, beskyttelseslinjer eller fredninger der går ind over byggefeltet, hvilket fremgår af nedenstående kort.

*Kort over fredninger og beskyttelseslinjer fra [www.husdyrgodkendelse.dk](http://www.husdyrgodkendelse.dk):*



Herudover er det nye staldanlæg placeret udenfor "Værdifulde kulturmiljøer" og udenfor "Bevaringsværdige landskaber".

*Kort over "Værdifulde kulturmiljøer" og "Bevaringsværdige landskaber" fra miljøportalen:*



Desuden er hele ejendommen placeret indenfor "Særlige værdifulde landbrugsområder", hvilket betyder, at udvidelsen af ejendommen sker i et område, der er udlagt til landbrugsanvendelse og dermed oplagt til en større husdyrproduktion.

*Kort over " Særlige værdifulde landbrugsområder" fra miljøportalen:*



Staldanlægget vil primært være synlig for forbigående på Langbovej nord for staldanlægget.

Pga fald i terrænet syd for staldanlægget vil staldanlægget være synligt i landskabet set fra syd. Dog vil beplantning m.v. ved ejendommen og ved de omkringboende sløre for indblik til staldanlægget, hvilket fremgår af nedenstående foto af området.

Nedenstående foto viser, at der er beplantning og læhegn syd for placeringen af staldanlægget.



Nedenstående foto viser, at der er læhegn vest for placeringen af staldanlægget.



Nedenstående foto viser, at der er beplantning og læhegn nordvest og nord for placeringen af staldanlægget.



På baggrund af ovenstående oplysninger og med de valgte tiltag, som er beskrevet herunder, vurderes det, at husdyrbruget kan udvides uden væsentligt negativ landskabelig påvirkning.

- ❖ Placering af nyt stald- og foderanlæg sker samlet og i umiddelbar tilknytning til eksisterende stald- og foderanlæg
- ❖ Materialevalg på gavle, facader og tage på det nye stald- og foderanlæg er jordfarver, der syner mindst i landskabet
- ❖ Der sker indpasning i landskabet, af det nye stald- og foderanlæg, ved fortsættelse af allerede eksisterende læhegn og beplantninger.
- ❖ Der sker begrænset terrænændringer i forbindelse med byggeriet, da området er forholdsvist fladt i det område staldene skal placeres

### 1.5.1 AFSTANDSKRAV

Herunder tabel med afstandskravene.

	<b>Afstand fra anlægget</b>	<b>Lovkrav (minimum)</b>
Ikke-almene vandforsyningsanlæg	>25 m	25 m
Almene vandforsyningsanlæg	>50 m	50 m
Vandløb/dræn/søer	>15 m	15 m
Offentlig vej og privat fællesvej, <i>se ansøgning om dispensation til afstandskrav på næste side</i>	5-10 m	15 m
Levnedsvirksomhed	>25 m	25 m
Beboelse på samme ejendom	>15 m	15 m
Skel, <i>se ansøgning om dispensation til afstandskrav på næste side</i>	10 m	30 m
Nabobeboelse	>50 m	50 m

## 1.5.2 ANSØGNING OM DISPENSATION AF AFSTANDSKRAV TIL OFFENTLIGVEJ OG SKEL

---

### **Afstandskrav til offentligvej**

Placeringen af staldanlægget har været diskuteret for at finde den optimale placering i forhold til afstandskravene til offentligvej og skel.

Det vurderes, at anlægget er placeret mest hensigtsmæssigt i forhold til omkringboende og den landskabelige påvirkning.

Da der er fald i terrænet syd for staldanlægget, er det mest hensigtsmæssigt at staldene placeres 10 m fra vejen for optimal udnyttelse af byggefeltet og lavest mulige landskabelige påvirkning. Derfor ansøges der hermed om dispensation for afstandskravet til Langbovej fra 15 til 10 m.

Udvidelsen af plansiloen/ensilagepladsen mod nord får en afstand på 5 m til vejen. Da de nordligste 5 m er forplads/vej starter plansilo/ensilageplads reelt 10 m fra vejen. Der ansøges hermed om dispensation til afstandskravet fra 15 m til 10 m til offentlig vej for optimal udnyttelse af eksisterende plansilo/ensilageplads og byggefelt.

---

*I forbindelse med sagsbehandlingen af sagen er der udarbejdet en landskabelig vurdering. Denne har medført at staldanlægget er trukket 14 m fra vejen, hvorved der er en græsribat på 7 m og herefter vejanlæg på 7 m.*

*Plansiloarealet er flyttet 7 m fra vejen, hvorved der er en græsribat på 7 m og herefter forpladsen til plansiloen. Selve ensilageoplag og vægge i plansiloerne starter 14 m fra vejen.*

---

### **Afstandskrav til skel**

Den vestlige stald placeres ca 20 m fra matrikelstel til Langbovej 11 og bygningen til sandseparation placeres ca 10 m fra skel. Herudover placeres gyllebeholderen på Langbovej 11 ca 10 m fra skellet til Langbovej 9.

Da placeringen af stald, sandseparering og gyllebeholder er mest optimal på ejendommen i forhold til logistik, pumpning af gylle m.v. og da der hermed udarbejdes en samlet miljøansøgning for begge ejendommen, forventes det muligt at opnå dispensation til overskridelse af afstandskravet på 30 m til skel, hvilket hermed ansøges.

## 1.6 FORANSTALTNINGER TIL BEGRÆNSNING AF DET ANSØGTES VIRKING PÅ MILJØET

### 1.6.1 AMMONIAKEMISSION

Den samlede ammoniakemission fra ejendommen er 910.139,3 kg N pr år i ansøgt drift. Dette er en stigning i forhold til nudrift på 7.812,7 kg N og 8-årsdrift på 7.609,3 kg N pr år.

#### 4.1 Samlet ammoniakemission fra husdyrbruget (stald og lager)

Driftstype:	Ammoniakemission fra staldafsnit (kg NH <sub>3</sub> -N/år)	Ammoniakemission fra lagre (kg NH <sub>3</sub> -N/år)	Ammoniakemission fra husdyrbruget (kg NH <sub>3</sub> -N/år)
Ansøgt drift	9272,2	867,1	10139,3
Nudrift	2183,4	346,6	2530,0
8 års-drift	1980,0	346,6	2326,6

### 1.6.2 AMMONIAKDEPOSITION TIL NATUROMRÅDER

I det følgende er ammoniakdepositionen til omkringliggende naturområder beregnet og beskrevet.

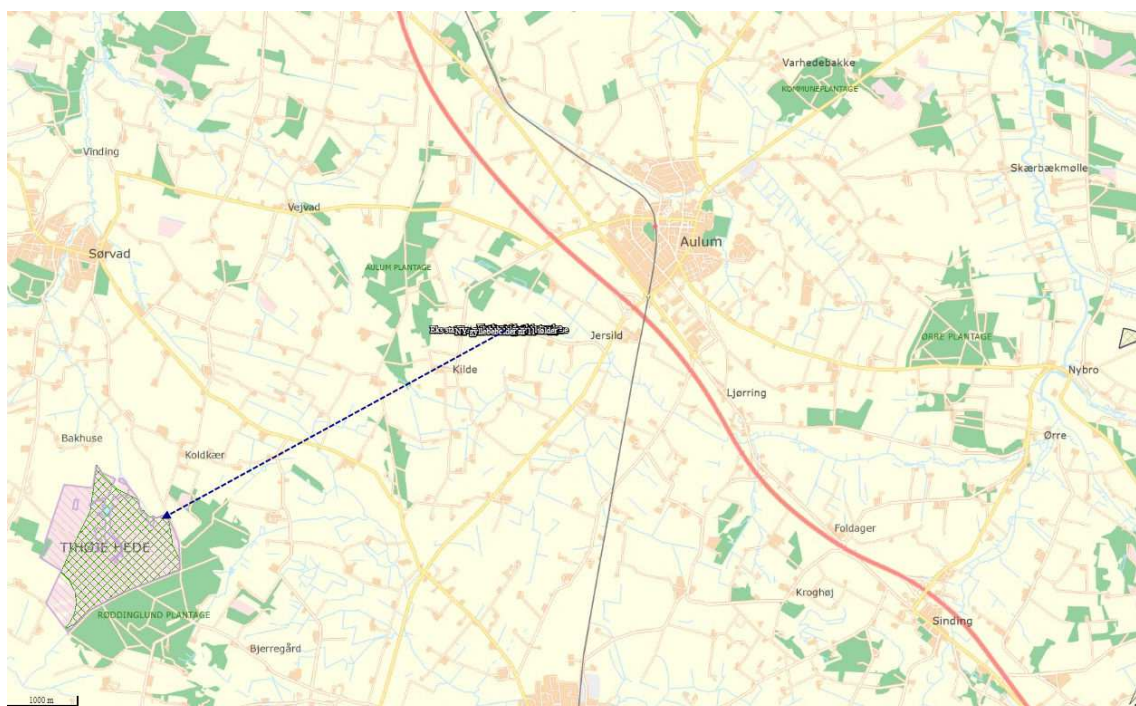
Generelt vurderes det, at da alle afskæringskriterier til kategori 1, 2 og 3 naturområder er overholdt, er der ikke grundlag for at stille yderligere krav om ammoniakreduktion fra ejendommen.

#### Kategori 1 naturområde:

Habitatnatur, ammoniakfølsomme naturtyper samt heder og overdrev i Natura2000 områder. Maksimal totaldeposition er på 0,2, 0,4 eller 0,7 kg N pr ha pr år.

- ❖ Nærmeste Natura2000 områder, Tihøje Hede, er placeret ca 5,5 km sydvest for ejendommen. Pga den lange afstand til naturområdet vurderes det usandsynligt at ammoniakemissionen fra ejendommen kan påvirke naturområdet, hvorfor der ikke er udarbejdet depositionsregninger hertil.

Kort over kategori 1 naturområderne:

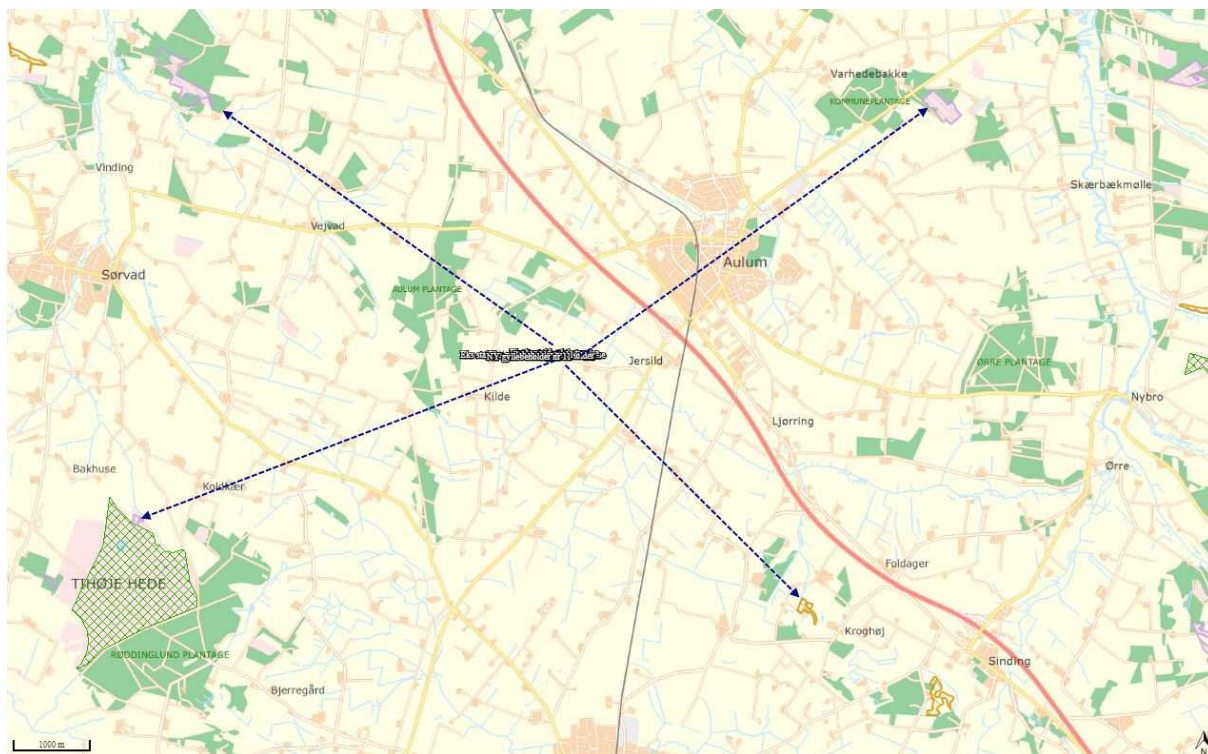


## Kategori 2 naturområde:

Ammoniakfølsomme naturtyper (§7) samt heder >10 ha og overdrev >2,5 ha. Maksimal totaldeposition er på 1,0 kg N pr ha pr år.

- ❖ De nærmeste kategori 2 naturområde er et overdrev og hede placeret over 4,5 km fra ejendommen. Pga den lange afstand til naturområderne vurderes det usandsynligt at ammoniakemissionen fra ejendommen kan påvirke naturområderne, hvorfor der ikke er udarbejdet depositionsregninger hertil.

Kort over kategori 2 naturområdet:



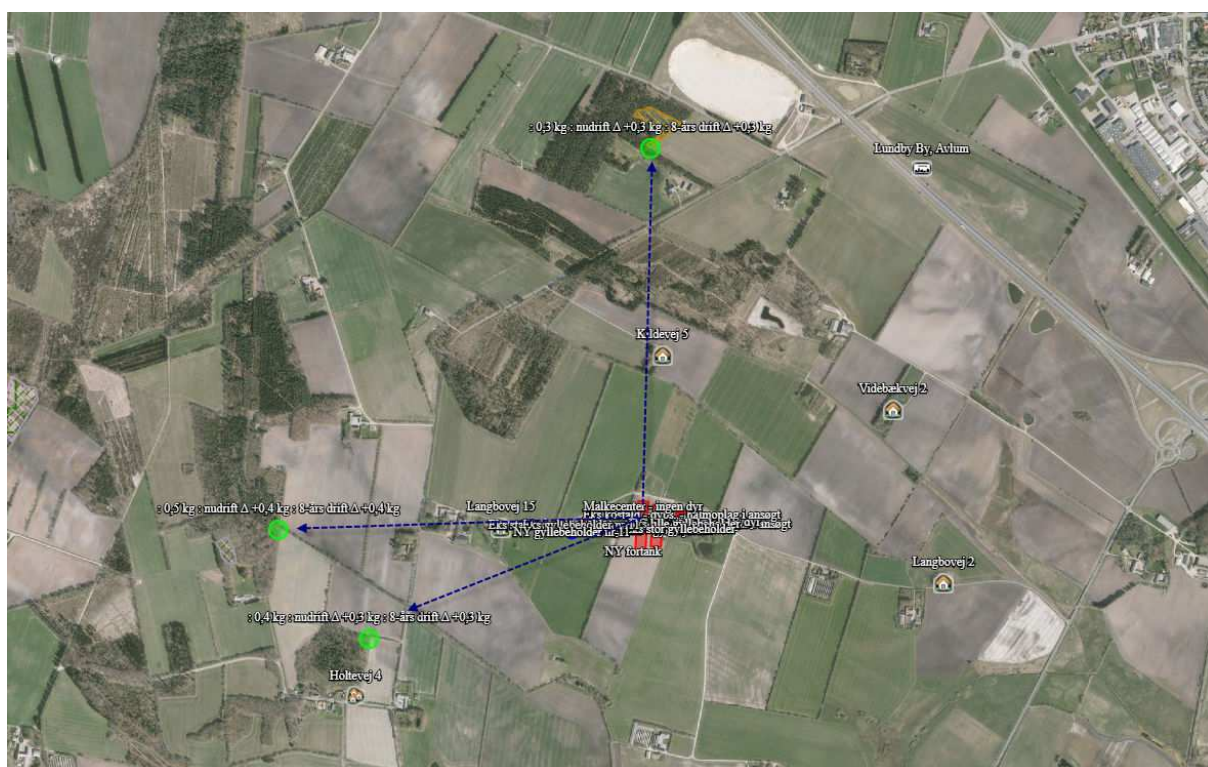


### Kategori 3 naturområde:

Heder, moser og overdrev (§ 3 natur) som ikke samtidig er omfattet af kategori 1 og 2 naturområder samt ammoniakfølsomme skove. Vejledende merdeposition er på 1,0 kg N pr ha pr år i forhold til 8 årsdriften.

- ❖ Ca 1.100 m nord ejendommen er der et kategori 3 overdrev. Merdepositionen hertil er 0,2 kg N pr ha pr år, hvorved afskæringskriterierne er overholdt.
- ❖ Ca 1.000 m vest ejendommen er der ifølge oplysninger fra Herning Kommune en ammoniakfølsom skov. Merdepositionen hertil er 0,3 kg N pr ha pr år, hvorved afskæringskriterierne er overholdt.
- ❖ Ca 900 m sydvest ejendommen er der ifølge oplysninger fra Herning Kommune en ammoniakfølsom skov. Merdepositionen hertil er 0,3 kg N pr ha pr år, hvorved afskæringskriterierne er overholdt.

### Kort over kategori 3 naturområderne:



### Tabel med ammoniakdeposition til kategori 3 naturområder:

#### Oversigt af naturpunkter

Navn:	Kategori:	Oprettet:	Kumulation:	Ruhed natur:	Merdeposition (kg N/ha/år):		Totaldeposition (kg N/ha/år):
					8-års drift	Nudrift:	
K3: Overdrev, nord	Kategori 3	Ansøger	0	Bn	0,2	0,2	0,3
K3: NH3 skov, vest	Kategori 3	Ansøger	0	S	0,3	0,3	0,4
K3: NH3 skov, sydvest	Kategori 3	Ansøger	0	S	0,3	0,3	0,4

### 1.6.3 BILAG IV-ARTER

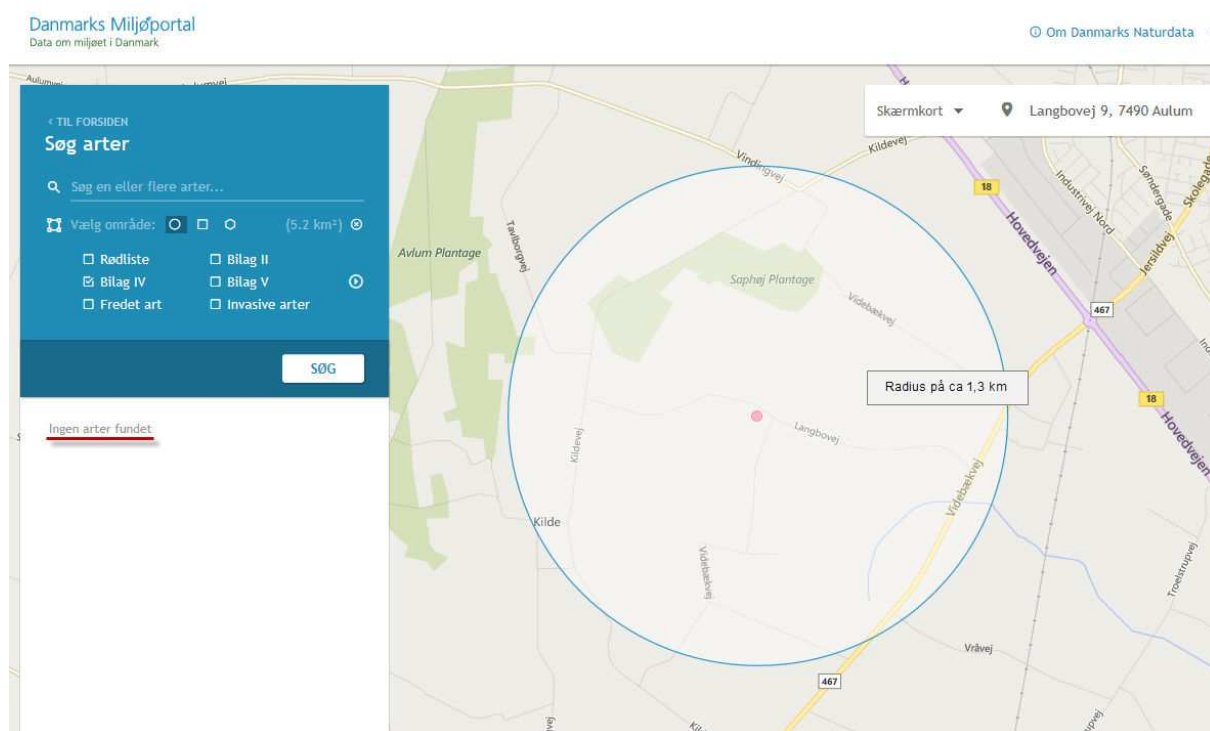
På nuværende tidspunkt er der 39 dyrearter i Danmark, der er vurderet som særligt sårbare eller truede, hvorfor de fremgår af EU's Habitatdirektiv bilag IV.

Arterne er omfattet af en streng beskyttelse - de må ikke slås ihjel og der er forbud mod forstyrrelse eller ødelæggelse af deres yngle- og rasteområde. Samtidigt er det lodsejerens ansvar at sikre sig, at driftsændringer ikke skader bilag IV-arters yngle- og rasteområder.

Ifølge nedenstående kort fra Danmarks Miljøportal er der ikke registreret bilag IV arter indenfor en radius af ca 1,3 km fra husdyrbruget, målt fra centrum af staldanlægget.

Dermed vurderes det, at ammoniakemissionen fra husdyrbruget, driften af husdyrbruget og udvidelsen af husdyrbruget ikke vil påvirke bilag 4 arter negativt.

*Kort over bilag IV-arter fra naturdata.dk:*



## 1.6.4 LUGTEMISSION OG LUGTGENEAFSTANDE

Da der i staldene er naturlig ventilation, bliver luften opblandet og fortyndet inden den falder ned omkring stalden, hvorved lugten formindskes.

Herudover vil stalde og foderopbevaring blive rengjort hyppigt, så der ikke opstår uhygiejniske forhold, og så lugtgenerne mindskes.






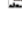
Da ejendommen er beliggende frit og overholder lugtgeneafstandene, er der som udgangspunkt ikke grundlag for at antage, at der er behov for særlige tiltag til begrænsning af lugt fra ejendomme. Desuden er der ingen tilgængelig teknologi til reduktion af lugtgener i ventilationsluften fra kvægbrug.

I lugtberegningerne er der indregnet kumulation med et andet husdyrbrug indenfor 100 m af nabobeboelse på Langbovej 15. Herudover er der ikke indregnet kumulation med andre husdyrbrug indenfor 300 m indenfor samlet bebyggelse og byzone.

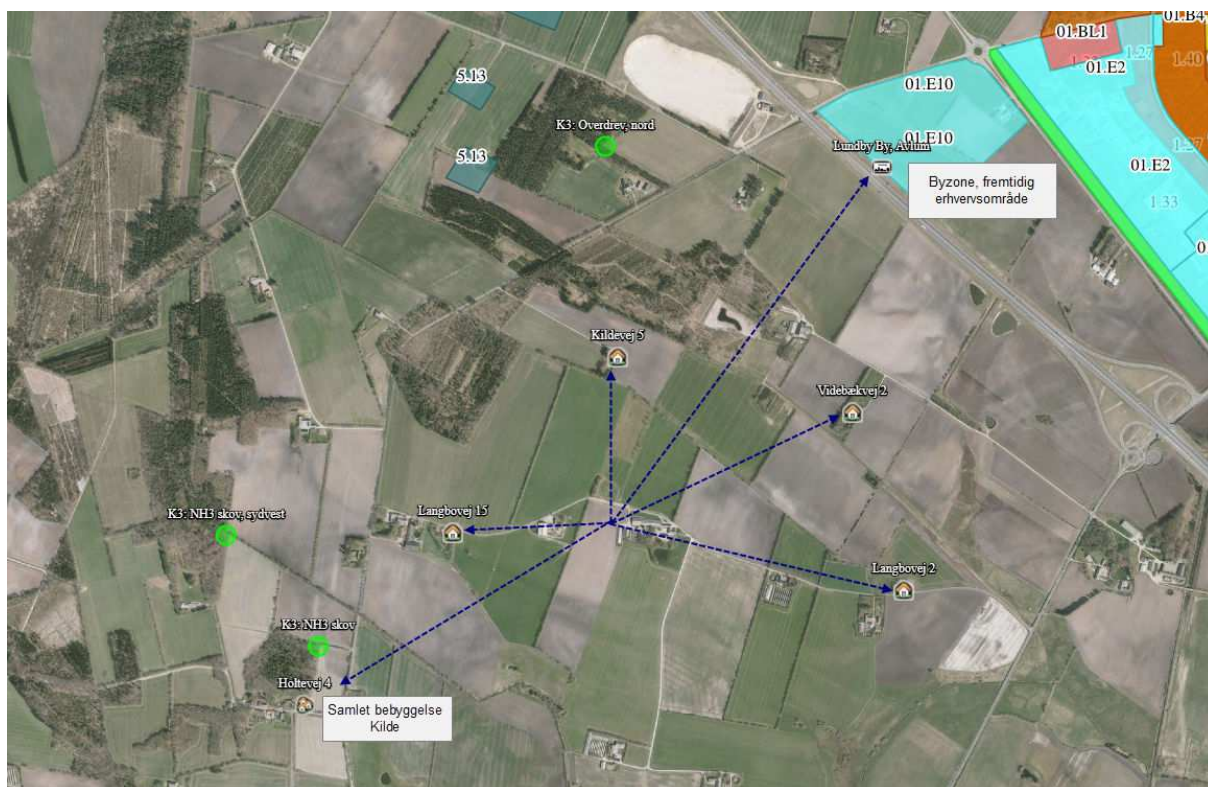
Af nedenstående tabel fremgår det at lugtgeneafstandene til nærmeste enkelt bolig uden landbrugspligt, samlet bebyggelse og byzone er overholdt med en god margin og det vurderes at omkringboende ikke vil blive væsentlig generet af lugtgener fra ejendommen.

*Tabel med lugtgeneafstandene:*

### Samlet resultat af lugtberegning

Bebyggelse	Kumulation	Model	Ukorrigeret geneafstand (m)	Korrigeret geneafstand (m)	Vægtet gennemsnitsafstand (m)	Genekriterie overholdt
 Kildevej 5	0	NY	343,4	343,4	542,7	Ja
 Langbovej 15	1	NY	343,4	377,7	467,7	Ja
 Langbovej 2	0	NY	343,4	343,4	931,8	Ja
 Videbækvej 2	0	NY	343,4	343,4	840,6	Ja
 Holtevej 4	0	NY	809,9	803,1	1063,2	Ja
 Lundby By, Avlum	0	NY	1076,6	1076,6	1402	Ja

Kort over nabobeboelse, samlet bebyggelse og byzone:



## 1.7 ØVRIGE EMISSIONER OG GENE BEGRÆNSENDE FORANSTALTNINGER

### 1.7.1 STØJ

---

I det omfang det er muligt, vil alle støjende aktiviteter blive lagt indenfor normal arbejdstid. Dog kan der forekomme afvigelser i forbindelse med markarbejde og afhentning af dyr og mælk.

Alle generelle krav vedr. støj vil blive overholdt. Sammenholdt med ejendommens placering vurderes det ikke at være nødvendig med specielle tiltag for at sikre omkringboende mod støjgener.

#### **Støj fra transportere**

Støj fra transportere vil primært komme fra lastbiler og traktor med levering af foder og afhentning af mælk og husdyrgødning.

Transporterne vil primært foregå inden for normal arbejdstid 06-18. Alle grænser for tilladelig støj vil blive overholdt, og der vil kun i meget få tilfælde opstå støjgene fra transporterne.

### 1.7.2 RYSTELESER OG VIBRATIONER

---

Husdyrbruget drives med almindelige godkendte landbrugsmaskiner. Ingen af disse maskiner medfører rystelser eller vibrationer der er til gene indenfor eller udenfor ejendommens arealer.

### 1.7.3 LYS I STALDENE OG UDENDØRSLYS

---

#### **Lys i staldene**

Lyset i staldene vil være tændt efter behov. Der vil være lys i staldene ca. 12 timer i døgnet i vinterhalvåret og ca. 8 timer i døgnet i sommerhalvåret. Herudover er der vågelys i staldene, så dyrene kan orientere sig.

Lyset i staldene er slukket om natten og det vurderes, at vågelyset ikke vil være til gene for omkringboende eller trafikanter i området.

#### **Udendørslys**

Udendørslamper er styret af sensor og dermed tændt efter behov. Som udgangspunkt vil der ikke være belysning udenfor bygningerne om natten.

Da der ikke er belysning udenfor bygningerne om natten vurderes det, at omkringboende ikke vil blive generet heraf.

### 1.7.4 FLUER OG SKADEDYR

---

#### **Tiltag for minimering af fluer og skadedyr**

Der holdes generelt en god hygiejne i staldene og ved foderopbevaringen, så tiltrækningen af rotter og mus samt mulighederne for udklækning af fluelarver minimeres.

#### **Fluebekæmpelse**

Fluebekæmpelse i stalden sker i overensstemmelse med retningslinjerne fra Aarhus Universitet.

#### **Skadedyrsbekæmpelse**

Rottebekæmpelse sker i overensstemmelse med retningslinjerne fra Aarhus Universitet.

## 1.7.5 STØV FRA STALDE OG FODER

---

### **Støv fra foderhåndtering**

Der er mindre støvgener ved daglig håndtering af foder og halm, men det vurderes ikke at have en negativ indvirkning på omkringboende pga. den lave støvmængde.

### **Støvgener ved høst**

Der vil være mindre støvgener ved høst og ilægning af foder i lager, men det vurderes ikke at have en negativ indvirkning på omkringboende pga. den forholdsvis korte periode som arbejdet foregår i.

### **Støv fra husdyr**

Der vil være støv fra dyrene, dog ikke i et omfang der opleves udenfor staldene. Støvet minimeres som følge af omhyggeligt management.

## 1.7.6 RENGØRING

---

Efter hver malkning afvaskes malkeanlægget og arealerne omkring. Ca. 3-4 gange årligt vaskes malkecenteret fuldstændigt.

Der er daglig oprydning i stalde og foderopbevaring. Foderbordet fejes hver dag, og gangene fejes efter behov et par gange pr. uge.

Vand fra rengøring af malkeanlægget og staldanlægget ledes til gyllesystem, hvorfor det vurderes, at der ikke er risiko for forurening af jord, grundvand og overfladevand.



Fra ejendommen bliver der følgende anslåede transporter med traktor og lastbiler. Ud over nedenstående er der personbilkørsel af medarbejder, dyrlæge og lignende:

*Tablet over transporterne til og fra ejendommen:*

<b>Transporter med:</b>	<b>Nudrift</b>	<b>Ansøgt, anslået</b>
Afhentning af mælk	365	365
Levering af kraftfoder, mineraler m.v.	30-40	30
Ilægning af foder i plansiloer og transporter med halm	150	300-350
Levering/afhentning af dyr	12	15
Afhentning af dyr til slagt	12	15
Afhentning af døde dyr	12	24
Husdyrgødning	200	450-500
Brændstof	10	15
Affald	24	24
Andet/diverse	20	30
<b>I alt</b>	<b>835-845</b>	<b>1.269-1.319</b>



## 1.7.8 SPILDEVAND OG VANDFORBRUG

Spildevand fra husdyrproduktionen udgøres primært af vand fra rengøring af stalde og malkeanlæg samt fra drikkevandsspild. Spildevandet ledes til gyllebeholder.

Der udledes ikke spildevand, der kræver myndighedernes tilladelse.

Vand anvendes primært til drikkevand til dyrene samt rengøring af stalde og malkeanlæg. Ved løbende reovering og reparation vil der være fokus på at vælge løsninger der minimerer vandforbruget og vandspild. Evt lækager identificeres og repareres hurtigst muligt.

Der er opsat flydere i vandkarrene, der sikrer at vandkarrene ikke flyder over.

Vandet fra mælkekølingen genbruges til drikkevand til køerne, hvorved vandforbruget minimeres.

Vandet fra rengøring af malkeanlægget genbruges til vask af malkestalden, hvorved vandforbruget minimeres.

Vandforbruget registreres, så der kan reageres på unormalt vandforbrug.

På ejendommen anslås forbruget i ansøgt drift at bliver 10.-12.000 m<sup>3</sup> vand til husdyrbruget. Der ansøges om anvendelse af vandboringen på Langbovej 11 til drikkevand m.v. til husdyrproduktionen. Vandledningen skydes under det beskyttede sten- og jorddige, hvorved det ikke beskadiges. Herudover er der tilladelse til markvanding.

Af nedenstående fremgår afledning af spildevand fra ejendommen.

Type	Anslået m <sup>3</sup>	Afledes til
Sanitært spildevand fra beboelsen på ejendommen	150	Trikestank, med nedsivning
Sanitært spildevand fra medarbejderfaciliteter	100	Trikestank, med nedsivning på Langbovej 11
Tagvand fra eksisterende bygninger, 3.200 m <sup>2</sup>	2.500	Eksisterende nedsivningsbassin
Tagvand fra nye bygninger, 9.000 m <sup>2</sup>	7.000	Eksisterende nedsivningsbassin
Overfladevand fra plansiloanlæg, 4.000 m <sup>2</sup> I perioder, hvor der ikke kan ske udsprinkling, ledes vandet til gyllebeholder.	3.000	Udsprinkles på de dyrkede arealer nord for Langbovej i henhold til gældende lovgivning.

Vand fra rengøring af malkeanlægget og staldanlægget ledes til gyllesystem, hvorfor det vurderes, at der ikke er risiko for forurening af jord, grundvand og overfladevand.

Plansiloerne/ensilagepladsen er etableret med tæt bund. Regnvand fra plansiloerne vil blive opsamlet i opsamlingsbeholder, hvorfra det udsprinkles efter gældende regler på det dyrkede areal nord for Langbovej. Det vurderes dermed, at der ikke er risiko for forurening af jord, grundvand og overfladevand ved håndteringen af restvand fra plansiloerne.

## 1.7.9 ENERGIFORBRUG

Energi anvendes primært til lys, malkeanlæg og skraber m.v.

Ved løbende renovering og reparation vil der være fokus på at vælge løsninger der minimerer energiforbruget f.eks. energibesparende lyskilder m.v.

Staldene er med naturlig ventilation, og der er derfor ikke energiforbrug til dette.

Varmegenindvinding fra mælkekølingen benyttes til opvarmning i staldanlægget.

Logistikken i forbindelse med afhentning af foder er indrettet, så afstanden giver færrest mulige driftstimer, hvilket minimerer energiforbruget.

I ansøgt drift anslås det, at forbruget bliver 200.000 kWh årligt.

På baggrund af de energireducerende tiltag der anvendes på ejendommen og den fokus der er på besparelse af energi, vurderes det, at energiforbruget er på et acceptabelt lavt niveau og at ejendommen kun benytter den energi der er nødvendig for driften af husdyrbruget.

## 1.7.10 OPBEVARING OG HÅNDTERING AF HUSDYRGØDNING

På ejendommen produceres der kvæggylle og dybstrøelse. Omrøring, pumpning og generel håndtering af husdyrgødning vil normalt foregå indenfor normal arbejdstid.

Gylle lagres i de eksisterende og i den nye gyllebeholder på Langbovej 9 og 11 samt på andre ejede ejendomme.

På ejendommene produceres der ca 12.-13.000 m<sup>3</sup> gylle der opbevares i nedenstående gyllebeholder. Det vurderes, at der som minimum er 9 mdr opbevaringskapacitet på ejendommen inkl restvand fra plansiloareal i perioder, hvor der ikke kan ske udsprinkling.

Gyllebeholder, alle ejet	Kapacitet
Lille gyllebeholder på Langbovej 9	600 m <sup>3</sup>
Stor gyllebeholder på Langbovej 9	1.500 m <sup>3</sup>
Gyllebeholder på Langbovej 11	1.300 m <sup>3</sup>
NY gyllebeholder på Langbovej 9	1.200 m <sup>3</sup>
NY gyllebeholder på Langbovej 11	5.000 m <sup>3</sup>
Gyllebeholder på Langbovej 5	1.300 m <sup>3</sup>
Gyllebeholder på Videbækvej 17	700 m <sup>3</sup>
Gyllebeholder på Videbækvej 1	800 m <sup>3</sup>
<b>I alt</b>	<b>12.400 m<sup>3</sup></b>

På ejendommene produceres der ca 1.500 ton dybstrøelse.

Da der er sæsonkælvning på ejendommen, kan dybstrøelse lagres i staldene til der sker direkte afsætning fra stalden til biogasanlæg eller til dybstrøelsen køres til opbevaring i markstak efter gældende regler. I det tilfælde, at der er behov for udmugning herudover, vil dybstrøelsen blive benyttet som flydelag i gyllebeholderne.

Gyllekanaler og dybstrøelsesarealer er etableret med tæt bund. Gylle og evt møddingssaft fra dybstrøelsesarealerne ledes via lukkede gyllerør til gyllesystem, der ligeledes er etableret med tæt bund. Det vurderes, at der ikke er risiko for forurening af jord, grundvand og overfladevand med gødningsstoffer fra husdyrbrugets anlæg.

#### 1.7.11 OLIE, KEMIKALIER OG AFFALD

---

Evt døde dyr fjernes fra staldene og placeres i container eller under kadaverkapsel/presenning, udviklet til formålet.

Brændbart affald i form af plastik, papirsække, aftøringspapir og tom rengjort emballage bliver opsamlet i container og bortskaffes via en indsamlingsordning for erhvervsvirksomheder eller til kommunalgenbrugsplads. Genanvendelig plastik samles i separat container

Jern og metal afhændes til produkthandler og glas m.m. bortskaffes via en indsamlingsordning for erhvervsvirksomheder eller til kommunalgenbrugsplads.

Klinisk risikoaffald i form af medicinglas og -rester samt kanyler bortskaffes via indsamlingsordning for erhvervsvirksomheder.

Motorolie opbevares i tromler på betongulv uden afløb. Spildolie bortskaffes til mekaniker, der tager spildolie med retur ved olieskift, eller det bortskaffes til kommunal genbrugsplads.

Kemikalier til rengøring af malkeanlægget opbevares efter gældende regler i tankrummet på betongulv med afløb til gyllesystem. Tom emballage bortskaffes via indsamlingsordning for erhvervsvirksomheder eller indleveres på genbrugsplads.

Affald fra ejendommens husholdning er tilsluttet kommunal affaldsordning.

Det vurderes, at den daglige håndtering af olie, kemikalier samt affald og bortskaffelse af affald fra ejendommen sikrer, at der ikke sker en miljøbelastning af jord, grundvand og overfladevand og at omkringboende ikke bliver generet af lugt eller skadedyr fra affald.

## 1.8 EGENKONTROL OG DOKUMENTATION

På ejendommen udfører ansøger følgende egenkontrol af produktionen:

- ❖ Alle dyr tilses minimum en gang dagligt og alle regler vedr. dyrevelfærd opfyldes.
- ❖ Staldene kontrolleres dagligt og der udføres små reparationer med det samme eller tilkaldes service.
- ❖ Den daglige drift af ejendommen drives efter principperne "Godt Landmandskab", således anlægget giver mindst mulig miljøbelastning og færrest mulige gener for omgivelserne.
- ❖ Der er en sundhedsaftale med dyrlæge, hvor besætningens generelle sundhed vurderes og hvor det enkelte dyr behandles efter behov. Medicinforbruget søges minimeret ved systematisk sundhedsrådgivning.
- ❖ Der tages i videst mulig omfang hensyn til naboer i forbindelse med udbringning af husdyrgødning.
- ❖ Personalet på ejendommen bliver løbende efteruddannet, og der er fagkonsulenter tilknyttet ejendommen, som med faste intervaller gennemgår bedriften, herunder bl.a. optimering af fodersammensætningen.
- ❖ Foder tilpasses dyrenes behov og sundhed.
- ❖ Alle medarbejdere er instrueret i forsvarlig håndtering af forurenende stoffer herunder gylle, kemikalier og brændstof.
- ❖ Al produktion tilrettelægges således at belastning af den enkelte medarbejder mindskes.
- ❖ Rengøring i og omkring bygningerne og silo, foretages jævnligt, med henblik på at minimere risikoen for lugt og for at der ikke skal opstå uhygiejniske forhold. Den jævnlige rengøring og visuelle kontrol sikrer bl.a. at der ikke opstår uhygiejniske forhold, ressourcepild eller punktforurening.

### 1.8.1 DOKUMENTATION:

---

For at kunne dokumentere at miljøgodkendelsen og lovgivningen overholdes er følgende til rådighed på kommunens forlangende:

- Foderplaner
- Mark- og gødningsplaner
- Slakteri- og mælkeafregninger
- CHR-registreringer
- Registrering af årligt forbrug af el og vand
- Beredskabsplan
- 5/10 års beholderkontrol og logbøger over flydelag

## 1.9 BAT AMMONIAK

### 1.9.1 BAT FOR DAGLIG DRIFT

---

Bedriftens ansvarlige har fokus på, hvilke staldsystemer der er bedst anvendelige i relation til miljø, og dermed tab af ammoniak til omgivelserne, samt til dyrenes velfærd.

Bedriften og det tilhørende produktionsanlæg bygger på principper der tilgodeser miljøet i det omfang loven tilsigter.

Den daglige drift er tilrettelagt ud fra principperne om godt landmandskab og ansvarlig driftsledelse, således anlægget giver anledning til mindst mulig miljøbelastning og færrest mulige gener for omgivelserne. Dette søges opnået ved bl.a. at reduceret vand- og energiforbrug og ved reduktion af ammoniakfordampning fra staldene og lager.

Med naturlig ventilation er der sikret et stort luftskifte, hvilket medfører en lavere koncentration af ammoniak og lugt fra husdyrproduktionen.

Staldene er indrettet således, at der ikke forekommer luftbevægelser på gylleoverfladen.

Pumpning og håndtering af gylle foregår i lukket system. Pumpning og håndtering af gylle i øvrigt vil normalt foregå indenfor normal arbejdstid.

Ansøger vurderer, at det er BAT at monitere følgende procesparametre mindst en gang om året:

- ❖ Vandforbrug
- ❖ Energiforbrug
- ❖ Brændstofforbrug
- ❖ Gødningsproduktion

### 1.9.2 TEKNOLOGIER OG TIL- OG FRAVALG AF TEKNOLOGI

---

På MST teknologiliste findes følgende ammoniakreducerende teknologier til brug på husdyrproduktioner med kvæg:

- ❖ Faste drænedede gulve
- ❖ Svovlsyrebehandling af kvæggylle

På ejendommen benyttes miljøteknologien "fast drænedede gulve med skraber" i den nye stald med gyllesystem. Herudover er der dybstrøelsesareal til kælvnings- og aflastningsafdelingen og til kalve, hvilket betragtes som BAT.



Svovlsyrebehandling (forsuringsanlæg) af kvæggylle i den nye stald er fravalgt, da der ved brugen af fast drænedede gulv og dybstrøelsesareal kun vil ske forsuring i tværkanaler og opbevaringsanlæggene, hvilket vurderes økonomisk uproportionalt. Herudover forventes det at ejendommen skal drive økologisk, hvorfor det ikke er muligt at anvendes forsuringsanlæg.

I de eksisterende stalde vurderes det økonomisk uproportionalt at påsætte gylleforsuring, da der er tale om et mindre staldanlæg. Herudover forventes det at ejendommen skal drive økologisk, hvorfor det ikke er muligt at anvendes forsuringsanlæg.

### 1.9.3 VEJLEDENDE BAT-EMISSIONSNIVEAU FOR AMMONIAK

Det vejledende BAT-emissionsniveau for ammoniak fra husdyrbruget er overholdt med baggrund i det dyrehold og de staldsystemer, samt husdyrgødningsopbevaring, der er valgt på ejendommen.

*Beregning af BAT-niveau:*

Samlet BAT beregning  			
	Stalde	Lagre	Total
Samlet BAT krav (kg NH <sub>3</sub> -N /år)	9272	867	10139
Faktisk emission (kg NH <sub>3</sub> -N /år)	9272	867	10139
Forskel (kg NH <sub>3</sub> -N /år)	-	-	0
Vejledende BAT Overholdt?	-	-	Ja

### 1.9.4 BAT FODRING

Foderplanen udarbejdes i samarbejde med fodringsrådgiver og med anvendelse af nyeste viden indenfor kvægfodring. Foderet er, ved hjælp af foderplanerne, tilpasset de enkelte dyregrupperes aktuelle behov. Derved undgås overforsyning med næringsstoffer, der vil ende som uudnyttet næringsstoffer i gyllen.

Proteinindholdet i foderet optimeres løbende med henblik på reduktion af indholdet. Dette medfører at mængden af overskudsprotein i urinen reduceres og der vil dermed være en lavere ammoniakemission fra staldanlægget og mindre kvælstof i den samlede mængde af husdyrgødning.

Fosforindholdet i foderet optimeres løbende med henblik på reduktion af indholdet. Dette medfører at mængden af fosfor i husdyrgødningen reduceres og der vil dermed være et lavere fosforindhold i den samlede mængde af husdyrgødning.

### 1.9.5 BAT OPBEVARING AF HUSDYRGØDNING

Gyllebeholderne er stabile beholdere lavet af typegodkendt beton, der kan modstå mekaniske, termiske og kemiske påvirkninger.

Beholdernes bund og vægge er tætte og beskyttet imod tæring.

En gang årligt tømmes gyllebeholderen i forbindelse med den normale udbringning af gylle, hvorved gyllebeholderen visuelt kan kontrolleres for evt skader.

Der foretages lovpligtigt eftersyn og vedligeholdelse, hvilket betyder, at beholderen hvert 10 år bliver kontrolleret, for om der skulle være tegn på begyndende utætheder.

Gyllen omrøres kun forud for udkørsel af gylle.

Der føres logbog over gyllebeholderen med naturligt flydelag.

Det vurderes, at den daglige håndtering og opbevaringen af husdyrgødning ikke vil medføre en miljøbelastning af jord, grundvand og overfladevand og at omkringboende ikke bliver væsentligt generet af lugt eller fluer fra husdyrgødningen.

### 1.9.6 BAT UDBRINGNING AF HUSDYRGØDNING

Der udarbejdes hvert år en mark- og gødningsplan, så mængden af husdyrgødning er tilpasset afgrødens behov. I planen tages der hensyn til bonitet, sædskifte, planternes udbytte og kvælstofudnyttelse.

Husdyrgødning udbringes under hensyn til afgrødernes vækstperiode, hvilket betyder maksimal udnyttelse af næringsstoffer.

Husdyrgødning udbringes under hensyn til generelle regler og foregår efter godt landmandskab, hvilket vil sige at der tages hensyn til naboer, byområder osv.

Gyllen udbringes med slæbeslanger i afgrøderne eller nedfældes/forsures forud for etablering af vårsæd og i græs.

Der kan forekomme ammoniakfordampning og lugtgener fra marker, hvor der er udbragt husdyrgødning. Omfanget vil afhænge af temperatur, vindforhold og evt. nedbør. Det vurderes, at eftersom gylle udbringes på veletablerede afgrøder med slæbeslanger eller nedfældes, minimeres ammoniakfordampning og lugtgenerne pga. mindre ammoniakfordampning og hurtigere optagelse i planterne.

Der udbringes ikke husdyrgødning på vandmættet, oversvømmet, frossent eller snedækket areal.

## 1.10 FOREBYGGELSE AF UHELD

### 1.10.1 MANAGEMENT

---

Anlæg og tekniske foranstaltninger renses, vedligeholdes og udskiftes i en sådan grad at det sikrer en korrekt brug og effekt.

Medarbejderne er grundigt introducerede til opgaverne, hvilket er med til at sikre at disse bliver udført korrekt, og med minimal risiko for uheld som følge af forkert håndtering af kemikalier, gylle, olie mv.

På baggrund heraf vurderes det, at management på ejendommen sikre, at der er lav risiko for at ejendommens drift medfører uheld der kan give miljøbelastning af jord, grundvand og overfladevand.

### 1.10.2 BEREDSKABSPLAN

---

Inden ibrugtagning af det nye staldanlæg vil der blive udarbejdet en beredskabsplan for ejendommen, der beskriver hvilke forholdsregler medarbejder og ejer skal tage ved brand, udslip af gylle eller ved andre uheld og kritiske situationer.

Ved at følge de retningslinjer der er anført i beredskabsplanen vurderes det, at skadevirkninger ved evt. uheld minimeres, da der vil ske forureningsbegrænsende foranstaltninger i form af inddæmning, oppumpning m.v.

Ejer og andre med fast adgang til bedriften er/bliver vejledt i beredskabsplanen, hvilken får en fast plads på staldkontoret.

### 1.10.3 REDEGØRELSE FOR UHELD

---

Driftsforstyrrelser eller uheld, der kan medføre væsentlig forøget forurening i forhold til normal drift, kan ske i forbindelse med håndtering og opbevaring af husdyrgødning og kemikalier, ved strømsvigt samt udslip af dieselolie.

### 1.10.4 UHELD MED GYLLE

---

I tilfælde af mindre gylleudslip vil gyllen samle sig om lækagestedet og gyllen vil løbe mod det laveste områder omkring gyllebeholderne. Herfra kan det suges op og fjernes. Maskinstation vil blive kontaktet og der kan dæmmes op med jord eller lignende.

Al omlastning af gylle sker med gyllevogn med fastmonteret kran, hvor pumpen sidder på gyllevognen, og der sker en automatisk tømning af pumperøret. Omlastning sker altid under opsyn, derfor vurderes det, at der ikke er større risiko for uheld i forbindelse med utilsigtet igangsætning af pumper, spild m.m.

En gang årligt tømmes gyllebeholderne, i forbindelse med den normale udbringning af gylle, hvorved gyllebeholderen visuelt kan kontrolleres for evt. skader. Der foretages desuden lovpligtigt eftersyn og vedligeholdelse, hvilket betyder, at beholderne hvert 5/10 år bliver kontrolleret for om der skulle være tegn på begyndende utætheder.

### 1.10.5 DØDE DYR

---

Døde dyr fjernes fra staldene og placeres i container eller under kadaverkapsel/presenning, udviklet til formålet. DAKA eller lignende tilkaldes efter behov. Derved undgås uhygiejniske forhold og at der kan observeres døde dyr af forbipasserende. Desuden kan ræve, hunde og vilde katte ikke komme til de døde dyr.



### 1.10.6 STRØMSVIGT

---

Ved længerevarende strømsvigt vil energiforsyningsgesellschaften blive kontaktet. Nødstrømsgenerator kan igangsættes.

### 1.10.7 BRAND

---

Ved brand tilkaldes brandvæsnet. Der er opsat pulverslukkere strategiske steder på ejendommen. Der iværksættes slukningsarbejde i det omfang det er forsvarligt. Dyr forsøges reddet ud.

## 1.11 HUSDYRBRUGETS ALTERNATIVER OG OPHØR

### 1.11.1 ALTERNATIVE LØSNINGER OG 0-ALTERNATIV

---

Alternative løsninger er blevet diskuteret og det vurderes generelt, at der er fundet den mest optimale løsning på ejendommen i forhold til udnyttelsen af eksisterende staldanlæg og ønsket om en udvidelse af mælkeproduktionen på ejendommen.

Der er ikke fundet andre alternativer til placeringer af det nye staldanlæg, da det ønskes at de eksisterende stalde samt det eksisterende foderanlæg fortsat kan anvendes med en god intern logistik på ejendommen.

En placering af staldanlægget nord for Langbovej er fravalgt, da det ikke er ønskeligt at vejen skal krydses med bl.a. fodertransporter. Herudover er en placering af staldanlægget syd for den eksisterende ejendom fravalgt pga. terrænforholdene.

Helt generelt vurderes det, at den valgte placering og det samlede anlæg tager hensyn til omkringboende, naturområder, logistik, ressourceforbrug, smittebeskyttelse, opfyldelse af Lov om hold af malkekvæg inkl. dyrevelfærd og muligheder for et passende afgræsningsareal m.v.

0-alternativet beskriver forholdene, hvis godkendelsen ikke gennemføres. 0-alternativet vil betyde en fastholdelse af den nuværende produktion, indtil produktionsapparatet er slidt ned. Ud fra et økonomisk synspunkt vil dette være u hensigtsmæssigt for driften af ejendommen og for muligheden for udvikling af lokale arbejdspladser.

### 1.11.2 HUSDYRBRUGETS OPHØR

---

Ved husdyrbrugets ophør, rengøres stalde- og gødningsopbevaringsanlæg. Evt. nedbrydning af stalde og fortank/gyllebeholder vil ske i henhold til gældende regler.

Der er ikke truffet foranstaltninger for forebyggelse af forurening ved virksomhedens ophør, da virksomheden ikke forventes lukket. Desuden vil en evt. forurening kun kunne stamme fra håndtering af gylle. Eftersom dette er lagt i faste rammer, anses det ikke for hensigtsmæssigt at foretage yderligere.

## 1.12 GENERELLE VIRKNINGER

### 1.12.1 GRÆNSEOVERSKRIDENDE VIRKNINGER PÅ MILJØET

---

Det vurderes, at der ingen grænseoverskridende virkninger er fra husdyrbruget, da der er ca 150 km til Tyskland. Det vurderes, at der ikke vil være luftbåren forurening eller gener, der vil kunne påvirke nabolande.

### 1.12.2 BEFOLKNINGEN OG MENNESKERS SUNDHED

---

Husdyrproduktionen på ejendommen overholder alle lovens fastsatte krav i forhold afstands-krav og lugtgener til naboer, hvorfor det ikke forventes at omkringboende bliver væsentligt generet af lugt fra husdyrproduktionen.

Støvgener minimeres ved at foderet håndteres i lukkede systemer og ved fornuftig håndtering af halm ved strøning, hvorfor det ikke forventes at omkringboende bliver væsentligt generet af støv fra husdyrproduktionen.

De fastsatte grænser for støjgener overholdes dag og nat. Ved hensynsfuld kørsel med transportere og ved kørsel med hovedparten af transporterne indenfor almindelig arbejdstid minimeres støjgenerne, hvorfor det ikke forventes, at omkringboende bliver væsentligt generet af støj fra husdyrproduktionen.

Der holdes generelt en god hygiejne i staldene og ved foderopbevaringen, så tiltrækningen af rotter og mus samt mulighederne for udklækning af fluelarver minimeres, hvorfor det ikke forventes at omkringboende er væsentligt generet af skadedyr fra husdyrbruget.

### 1.12.3 BIOLOGISK MANGFOLDIGHED I FORHOLD TIL KATEGORI 1– OG 2-NATUR SAMT BILAG IV-ARTER

---

Ammoniakfordampningen fra husdyrbruget overholder alle lovens afskæringskriterier for ammoniakdeposition til kategori 1 og 2-natur. Totaldepositionen til det nærmeste kategori 1 naturområde er vurderet til 0,0 kg N pr ha pr år. Tilstanden af nærmeste kategori 1 naturområde forventes derfor ikke ændret af ammoniakfordampningen fra husdyrproduktionen på ejendommen.

Totaldepositionen til det nærmeste kategori 2 naturområde er vurderet til 0,0 kg N pr ha pr år. Tilstanden af det nærmeste kategori 2 naturområde forventes derfor ikke ændret af ammoniakfordampningen fra husdyrproduktionen på ejendommen.

Levesteder for bilag IV-dyrearter i området forventes ligeledes ikke at blive påvirket af husdyrproduktionen på gården, da der ingen findes oplysninger om levesteder indenfor en radius på 1,3 km fra ejendommen.

### 1.12.4 JORDAREALER, JORDBUND, VAND, LUFT OG KLIMA

---

Udbringning af husdyrgødning fra ejendommen reguleres af generel lovgivning for udbringning af husdyrgødning.

Generelt er markdriften omfattet af regulering mht næringsstofftilførsel og sædskifte, hvilket har positiv betydning for jordens frugtbarhed og udvaskning af næringsstoffer til vandmiljøet.

Det forventes ikke at projektet har negativ indvirkning på luft eller klima.

### 1.12.5 MATERIELLE GODER, KULTURARV OG LANDSKABET

---

Der er taget højde for påvirkningen af materielle goder, kulturarv og landskabet. Det vurderes at ingen af disse tre parametre vil blive påvirket væsentligt i forbindelse med godkendelse af husdyrbruget.

## 1.13 BILAG 1.

Som det fremgår af nedenstående, er der sammen lugt- og ammoniakemission fra dybstrøelsesstalden med kvier/køer, småkalve eller flex-gruppe.

Med baggrund heri vurderes det, at flex-gruppe kan anvendes for 8 årsdrift, nudrift og ansøgt drift.

### 2. Overblik over stalde og produktioner

Stalde og produktioner							Test alle kvæg på dybstrøelse	
Staldnavn	Staldstørrelse (m <sup>2</sup> )	Ventilation	Kildehøjde	Produktion	Antal måneder udegående		Produktionsareal (m <sup>2</sup> )	
Ansøgt drift								
Kostalden	1029	Naturlig ventilation	6 m	(#182697) Flexgruppe: Alle kvæg; Dybstrøelse	0		100	
				(#182696) Kalve, (under 6 mdr.). Dybstrøelse	0		100	
				(#182690) Malkekøer, kvier og stude. Dybstrøelse	0		100	

### 6.4 Lugtemission fra produktioner

Ansøgt drift									Test alle kvæg på dybstrøelse	
Staldafsnit										
Kostalden	Produktionsid	Antal måneder udegående	Lugt (LE/s)	Lugt (OU/s)	Effekt af teknologi (%)	Faktisk lugt (LE/s)	Faktisk lugt (OU/s)	Produktionsareal (m <sup>2</sup> )		
		182697	0	310,0	1300,0*	0	310,0	1300,0*	100	
	182696	0	310,0	1300,0	0	310,0	1300,0	100		
	182690	0	310,0	1300,0	0	310,0	1300,0	100		

### 4.2.1 Ammoniakemission og reducerende tiltag på staldafsnit og produktioner

Navn på staldafsnit: Kostalden							Test alle kvæg på dybstrøelse	
Produktion	Produktionsareal (m <sup>2</sup> )	Ammoniakemission (kg NH <sub>3</sub> -N/år)	Reduktion, udegående dyr (kg NH <sub>3</sub> -N/år)	Effekt, miljøteknologi (kg NH <sub>3</sub> -N/år)	Faktisk ammoniakemission (kg NH <sub>3</sub> -N/år)			
Ansøgt drift								
(#182697) Flexgruppe: Alle kvæg; Dybstrøelse	100	84,0	0,0	0,0	84,0			
(#182696) Kalve, (under 6 mdr.). Dybstrøelse	100	84,0	0,0	0,0	84,0			
(#182690) Malkekøer, kvier og stude. Dybstrøelse	100	84,0	0,0	0,0	84,0			