

Helsingør Kommune

Virksomheder
J.nr. MST-1270-02655
Ref. ADHAU/PALET/LOBMA
Den 14. juni 2019

Fremsendt med digitalpost til CVR nr. 64502018

Kopi sendt til Forsyning Helsingør Affald A/S, CVR nr. 32654177 og Lena Christensen, LCH@fh.dk

Afgørelse om, at etablering af to omlasteanlæg til henholdsvis rest- og madaffald og plast- og metalaffald på Skibstrup Affaldscenter ikke er omfattet af krav om miljøvurdering (ikke VVM-pligtigt)

Miljøstyrelsen har den 29. oktober 2018 modtaget jeres ansøgning via BOM om etablering af to omlasteanlæg til henholdsvis rest- og madaffald og plast- og metalaffald på en nedlukket deponeringsenhed på Skibstrup Affaldscenter, Gørlundevej 4 A, 3140 Ålsgårde.

Omlasteanlægget til plast- og metalaffald ønskes etableret i et område i den eksisterende plads ("kravlegården") til træ, gips og PVC.

Omlasteanlægget til rest- og madaffald ønskes etableret delvist nedsænket i deponiet, hvilket betyder, at der skal opgraves overjord og en mindre mængde deponeret affald.

Afgørelse

Miljøstyrelsen har på baggrund af en screening vurderet, at projektet ikke vil kunne påvirke miljøet væsentligt og er derfor ikke omfattet af krav om miljøvurdering (ikke VVM-pligtigt). Afgørelsen er truffet efter § 21 i miljøvurderingsloven¹.

Begrundelse

Afgørelsen er begrundet med, at der vil ikke være påvirkning af naturtyper, Natura 2000-områder eller bilag IV arter og vand. Den hovedsagelige miljøpåvirkning vil være støj-, lugt- og støvgener, hvilket er i et omfang, der ikke medføre væsentlige påvirkninger og som kan holdes inden for standardvilkårene. Aktiviteterne med omlastning af affald giver ikke anledning til overskridelse af de fastsatte støjgrænser. Aktiviteten med at grave i deponiet vurderes at være af en kort varighed og i et omfang, så det ikke vurderes at der vil opstå særlig længerevarende miljøpåvirkninger som f.eks. emission af drivhusgasser og lugtgener.

¹ Lovbekendtgørelse om miljøvurdering af planer og programmer og af konkrete projekter (VVM), nr. 1225 af 25. oktober 2018

Miljøstyrelsens screeningskema er vedlagt som bilag A.

Afgørelsen er ikke en tilladelse, men alene en afgørelse om, at projektet ikke skal gennem en miljøvurdering før Miljøstyrelsen kan træffe afgørelse om det ansøgte.

Sagens oplysninger

Ansøgningen er indgivet i henhold til § 18 i miljøvurderingsloven. Ansøgningen er fremsendt til Miljøstyrelsen, som varetager kommunalbestyrelsens opgaver og beføjelser for anlægget, jf. § 3, stk. 3 i miljøvurderingsbekendtgørelsen².

Ansøgningen er vedlagt som bilag B.

Projektet er omfattet af bilag 2 i Miljøvurderingsloven:

- punkt 11b) affaldsbehandling.
- punkt 13a) Ændringer eller udvidelser af projekter i bilag 1 eller nærværende bilag, som allerede er godkendt, er udført eller er ved at blive udført, når de kan have væsentlige skadelige indvirkninger på miljøet (ændring eller udvidelse, som ikke er omfattet af bilag 1)

Miljøstyrelsen har foretaget en høring af Helsingør Kommune og ejer af Gørlundevej 12, 3140 Ålsgårde.

Kommunens og andres kommentarer:

Helsingør Kommune har den 13-08-2018 oplyst, at der ikke er kendskab til bilag IV arter i området. Desuden vurderer kommunen, at det er usandsynligt at der er levesteder for bilag IV arter og Bilag IV arter i det omhandlede område. Endvidere har kommunen oplyst: *"Der er over 100 meter til nærmeste habitatområde – Hammermølle skov. Det er vores vurdering, at der ikke vil ske påvirkninger af arter eller naturtyper på udpegningsgrundlaget i habitatområdet. Afstanden og det forhold at her er samme type aktivitet – som nu godt nok intensiveres – ligger til grund for vores vurdering."*

Helsingør Kommunen har desuden oplyst, at der skal udarbejdes tilslutning af spildevand til offentlig kloak.

Helsingør Kommunen har den 3. januar 2019 meddelt landzonetilladelse til projektet.

Miljøstyrelsen ikke modtaget bemærkninger i forbindelse med partshøring af udkast til screeningsafgørelsen.

² Bekendtgørelse om samordning af miljøvurderinger og digital selvbetjening m.v. for planer, programmer og konkrete projekter omfattet af lov om miljøvurdering af planer og programmer og af konkrete projekter (VVM). Bekendtgørelse nr. 121 af 4. februar 2019

Natura 2000-områder

Det er Miljøstyrelsens vurdering, at projektet ikke kan påvirke udpegede naturtyper i Natura 2000 områder, og derfor ikke skal vurderes ift. Natura 2000-reglerne. Begrundelsen for vurderingen er, at det næringsholdige affald kun vil blive opbevaret på lossepladsen i en kort periode (op til 72 timer) i aflukkede containere, hvorved omsætningen af affaldet og hermed emission af kvælstof vurderes at være minimal. Endvidere skal afledning af spildevand ske til offentlig kloak.

Bilag IV-arter

Det er Miljøstyrelsens vurdering, at projektet ikke kan beskadige eller ødelægge bilag IV-arter og derfor ikke skal vurderes ift. reglerne om bilag IV-arter.

Screeningen er gennemført med udgangspunkt i det projekt, som I har beskrevet i ansøgningen og på baggrund af de miljømæssige forudsætninger, som er gældende på screeningstidspunktet.

Hvis projektet ændres, er I forpligtet til at ansøge igen med henblik på at få afgjort, om ændringen er omfattet af krav om miljøvurdering (VVM-pligtigt).

Afgørelsen bortfalder, hvis den ikke er udnyttet inden 3 år efter, at den er meddelt, jf. miljøvurderingslovens § 39.

Offentliggørelse

Miljøstyrelsens afgørelse offentliggøres udelukkende digitalt. Materialet kan tilgås på Miljøstyrelsens hjemmeside www.mst.dk. Offentliggørelsen finder sted den 14. juni 2019.

Offentligheden har adgang til sagens øvrige oplysninger med de begrænsninger, der følger af lovgivningen.

Klagevejledning

Afgørelsen kan påklages for så vidt angår retlige spørgsmål af enhver med retlig interesse i sagens udfald samt af landsdækkende foreninger og organisationer, der som formål har beskyttelsen af natur og miljø eller varetagelsen af væsentlige brugerinteresser inden for arealanvendelsen og har vedtægter eller love, som dokumenterer deres formål, og som repræsenterer mindst 100 medlemmer, jf. miljøvurderingslovens § 50.

Hvis du ønsker at klage over denne afgørelse, kan du klage til Miljø- og Fødevarerklagenævnet. Du klager via Klageportalen, som du finder et link til på forsiden af www.naevneneshus.dk. Klageportalen ligger på www.borger.dk og www.virk.dk. Du logger på www.borger.dk eller www.virk.dk, ligesom du plejer, typisk med NEM-ID.

Klagen sendes gennem Klageportalen til Miljøstyrelsen. En klage er indgivet, når den er tilgængelig for Miljøstyrelsen i Klageportalen. Når du klager, skal du betale et gebyr på kr. 900 for private og kr. 1800 for virksomheder og organisationer. Du betaler gebyret med betalingskort i Klageportalen.

Du kan læse mere om gebyrordningen og klage på Miljø- og Fødevareklagenævnets hjemmeside (<https://naevneneshus.dk/start-din-klage/miljoe-og-foedevareklagenaevnet/>).

Miljø- og Fødevareklagenævnet skal som udgangspunkt afvise en klage, der kommer uden om Klageportalen, hvis der ikke er særlige grunde til det. Hvis du ønsker at blive fritaget for at bruge Klageportalen, skal du sende en begrundet anmodning til den myndighed, der har truffet afgørelse i sagen. Miljøstyrelsen videresender herefter anmodningen til Miljø- og Fødevareklagenævnet, som træffer afgørelse om, hvorvidt din anmodning kan imødekommes.

Klagen skal være modtaget senest den **12. juli 2019**.

Orientering om klage

Hvis Miljøstyrelsen får besked fra Klageportalen om, at der er indgivet en klage over afgørelsen, orienterer Miljøstyrelsen virksomheden herom.

Miljøstyrelsen orienterer ligeledes virksomheden, hvis Miljøstyrelsen modtager en klage over afgørelsen fra en klager, som efter anmodning til Miljø- og Fødevareklagenævnet er blevet fritaget for at klage via Klageportalen.

Herudover orienterer Miljøstyrelsen ikke virksomheden.

Betingelser mens en klage behandles

Klage over afgørelsen har ikke opsættende virkning, medmindre klagenævnet bestemmer noget andet. Dette indebærer, at en samtidigt eller efterfølgende meddelt miljøgodkendelse eller dispensation til at påbegynde bygge- og anlægsarbejder efter miljøbeskyttelseslovens § 33, stk. 2, som udgangspunkt kan udnyttes. Udnyttes afgørelsen, indebærer dette ingen begrænsning i Miljø- og Fødevareklagenævnets mulighed for at ændre eller ophæve afgørelsen. Hvis nævnet tillægger en klage opsættende virkning, kan en meddelt miljøgodkendelse ikke udnyttes, og nævnet kan påbyde påbegyndte bygge- og anlægsarbejder standset.

Søgsmål

Hvis man ønsker at anlægge et søgsmål om afgørelsen ved domstolene, skal det ske senest 6 måneder efter, at Miljøstyrelsen har meddelt afgørelsen.

Med venlig hilsen
Anne Duus Hausmann
adhau@mst.dk

Kopi til:

Danmarks Naturfredningsforening, dn@dn.dk

Dansk Ornitologisk Forening, dof@dof.dk

Friluftsrådet, fr@friluftsradaadet.dk

Styrelsen for Patientsikkerhed, stps@stps.dk og trost@stps.dk

Ejer af Gørlundevej 12, 3140 Ålgårde.

Bilag:

Bilag A: Miljøstyrelsens screeningskema
Bilag B: Bygherres ansøgning version 1 og 2

Bilag A

Bilag til Miljøstyrelsens afgørelse om hvorvidt projekt er omfattet af krav om miljøvurdering (VVM pligt).

Projekt navn: Etablering af to omlastepladser på Skibstrup Affaldscenter

Vejledning: Bekendtgørelse af lov om miljøvurdering af planer og programmer og af konkrete projekter (VVM) - Miljøvurderingsloven, (LBK nr. 1225 af 25/10/2018).

Skemaet indeholder bygherrens anmeldte oplysninger af projektet samt Miljøstyrelsens eventuelle bemærkninger til disse oplysninger.

Derudover indeholder skemaet felter for de emner, som skal bruges i vurderingen, jf. miljøvurderingslovens bilag 6.

Farvekodeforklaring: Farverne ” rød, gul, grøn” angiver, hvorvidt det pågældende tema kan antages at kunne medføre, at projektet vurderes at kunne påvirke miljøet væsentligt og dermed være omfattet af krav om miljøvurdering (VVM-pligt). ”Rød” angiver en stor sandsynlighed for krav om miljøvurdering (VVM-pligt) og ”grøn” en minimal sandsynlighed for krav om miljøvurdering (VVM-pligt). Hvis feltet er sort, kan spørgsmålet ikke besværes med et ja eller nej, da der skal foretages et skøn af myndigheden.

Basisoplysninger	Anmeldte oplysninger
Projektbeskrivelse	<p>Forsyning Helsingør (FH) arbejder på et nyt indsamlingssystem med indsamling i dobbeltkammerspande af bl.a. mad- og restaffald samt plast- og metalaffald fra kommunens husholdninger. Dette affald skal omlastes fra to-kammerbiler inden det køres videre til behandling på andre anlæg.</p> <p>FH ønsker derfor at etablere et omlasteanlæg til mad- og restaffald på Skibstrup Affaldscenter.</p> <p>FH ønsker ligeledes muligheden for etablering af et område til omlastning af plast- og metalaffald.</p> <p>Skibstrup Affaldscenter er dækket af en eksisterende miljøgodkendelse. Projektet skal derfor betragtes som en udvidelse af de eksisterende aktiviteter, og skal dækkes af et tillæg til den eksisterende miljøgodkendelse. Aktiviteten hører ind under Godkendelsesbekendtgørelsens Bilag 2, pkt. K212.</p> <p>Affaldscentret er åbent for indlevering af affald fra borgerne alle dage fra 08:00 - 18:00, undtaget 5 lukkedage omkring jul og nytår. Der er som udgangspunkt kun aktivitet på det planlagte anlæg på hverdage i tidsrummet 07:00 - 18:00.</p> <p>Der kan forekomme enkelte afhentninger i tidsrummet 18:00 - 22:00 på hverdage, anslået op til ca. 5 gange om året. Denne aktivitet forekommer så sjældent at den jf. Miljøstyrelsens vejledning ikke skal indgå i beregninger af en virksomheds samlede støjbelastning den forventes ikke at forårsage væsentlige støjgener for naboerne. Desuden vil der på to årlige helligdage være planlagt drift "som på en hverdag" (den 26. december og 2. påskedag). Disse aktiviteter er allerede inkluderet i støjberegningen og vurderes heller ikke at kunne forårsage væsentlige støjgener for naboerne.</p> <p>Der vil ikke foregå egentlig produktion på anlægget.</p> <p>Aktiviteten består i at der aflæsses indsamlet affald i dertil indrettede containere som derefter afhentes og køres bort til videre behandling i et andet anlæg. Den enkelte container kan indeholde en af følgende fraktioner: madaffald, restaffald, metal, plast.</p> <p>For madaffald og restaffald gælder det, at disse fraktioner aflæsses direkte fra renovationsbilerne i de respektive containere. Renovationsbilerne kører på et manøvreareal hvor de bakker hen til ramperne, hvor der er opstillet 4 containere, 2 til madaffald og 2 til restaffald. Containerne er placeret i et nedsænket område, ca. 2,5 m under niveauet hvor renovationsbilerne kører. Ved aflæsning af madaffald åbnes et låg på containeren og lukkes igen når aflæsningen er afsluttet. Restaffald kan evt. efterfølgende komprimeres let ved hjælp af en gummihjulslæsser eller en rullekomprimator.</p> <p>Omlasteanlægget for plast og metal placeres i det sydøstlige hjørne af sorteringspladsen (kravlegården). Sorteringspladsen er omgivet af ca. 3,6 meter høje betonelementer, som for at etablere omlasteanlægget suppleres med adskillende betonelementer og et stålskelet påmonteret, hvorpå der kan udspændes et net over plastaffaldet. Metal og plast aflæsses på fast belægning i, i form af betonbelægningssten, hvorefter det ved hjælp</p>

Myndighedsvurdering

Omlasteanlægget til plast- og metalaffald ønskes placeret på den eksisterende omlasteplads for træ, gips og plast (kravlegården). Virksomheden har en glædende godkendelse til kravlegården³. Placeringen af omlasteanlægget til rest- og madaffald fremgår af nedenstående kort.

Omlasteanlægget til rest- og madaffald ønskes delvis nedgravet i deponiet. I forbindelse med etableringen vil der blive bortgravet afdækningsmateriale samt deponeret affald. Det opgravede materiale vil blive bortskaffet efter Helsingør Kommunes anvisning.

Begge omlasteanlæg vil blive placeret på den lukkede deponeringsenhed (enhed 1). se kortbilag.

Aktiviteten omkring gravearbejdet i deponiet indgår i denne screening, som en del af anlægsfasen.

Det fremgår af miljøgodkendelsen fra 2008⁴ at deponeringsanlægget må modtage affald på alle hverdage mellem klokken 8 og 14. Affaldscenteret kan dog arbejde på anlægget med fx kompaktor mellem klokken 7 og 18 i hverdagene.

³Miljøgodkendelse af ny plads til opbevaring og neddeling af affald på Skibstrup affaldscenter af den 24. juni 2011

⁴ Miljøgodkendelse af etablering og drift af nyt deponeringsanlæg af den 14. november 2008

Basisoplysninger	Anmeldte oplysninger																				
	<p>af en gummihjulslæsser fyldes i de respektive containere og evt. komprimeres let ved hjælp af en gummihjulslæsser eller en rullekomprimator.</p> <p>Oversigt over modtaget og oplagret affald fremgår af nedestående tabel:</p> <table border="1"> <thead> <tr> <th>Affaldsfraktion</th> <th>Forventet årlig mængde</th> <th>Forventet max. oplag</th> <th>Oplagsmåde og -sted</th> </tr> </thead> <tbody> <tr> <td>madaffald</td> <td>3500 tons</td> <td>16 tons</td> <td>I container på indrettet plads</td> </tr> <tr> <td>Restaffald</td> <td>15000 tons</td> <td>20 tons</td> <td>I container på indrettet plads</td> </tr> <tr> <td>Metal</td> <td>300 tons</td> <td>1,5 tons</td> <td>I container på indrettet plads</td> </tr> <tr> <td>Plast</td> <td>600 tons</td> <td>1,5 tons</td> <td>I container på indrettet plads</td> </tr> </tbody> </table> <p>Der forventes et årligt forbrug af spulevand til containergrav, containere og renovationsbiler på ikke over 500 kubikmeter. Derud over vil der ikke være noget forbrug af energi og råvarer, ud over et øget brændstofforbrug til de køretøjer, der bringer og afhenter affaldet samt til gummihjulslæsser og/eller rullekomprimator, samt øget elforbrug til drift af yderligere hydrauliklæger på containerne og til belysning.</p>	Affaldsfraktion	Forventet årlig mængde	Forventet max. oplag	Oplagsmåde og -sted	madaffald	3500 tons	16 tons	I container på indrettet plads	Restaffald	15000 tons	20 tons	I container på indrettet plads	Metal	300 tons	1,5 tons	I container på indrettet plads	Plast	600 tons	1,5 tons	I container på indrettet plads
Affaldsfraktion	Forventet årlig mængde	Forventet max. oplag	Oplagsmåde og -sted																		
madaffald	3500 tons	16 tons	I container på indrettet plads																		
Restaffald	15000 tons	20 tons	I container på indrettet plads																		
Metal	300 tons	1,5 tons	I container på indrettet plads																		
Plast	600 tons	1,5 tons	I container på indrettet plads																		
Navn, adresse, telefonnr. og e-mail på bygherre	Forsyning Helsingør Affald A/S Energivej 25 3000 Helsingør																				
Navn, adresse, telefonnr. og e-mail på bygherres kontaktperson	Lena Christensen, Haderslevvej 25, 3000 Helsingør tlf: 48405346 Mail: lch@fh.dk																				
Projektets adresse, matr. nr. og ejerlav	Gørlundevej 4A, 3140 Ålsgårde matr. nr. 6f og 7f, Skibstrup By, Hellebæk																				

Myndighedsvurdering

Desuden må Genbrugspladsen må være i drift alle ugens dage fra klokken 07.00 til 17.00 jf. afgørelse af 12. juni 2007 af miljøgodkendelse af etablering af drift af et udvidet kompostanlæg.

Den anmeldte drift af omlasteanlægene i 5 hverdage mellem kl 18-22, den 26. december samt 2. påskedag er en udvidelse af driftsperioden for Skibstrup Affaldscenter.

Til- og frakørsel sker ad den normale adgangsvej fra Gørlundevej. Det er anmeldt at antallet af transporter til og fra virksomheden vil stige med ca. 22 transporter om dagen.

Helsingør Kommune er grundejer.

Ingen bemærkninger

Ingen bemærkninger

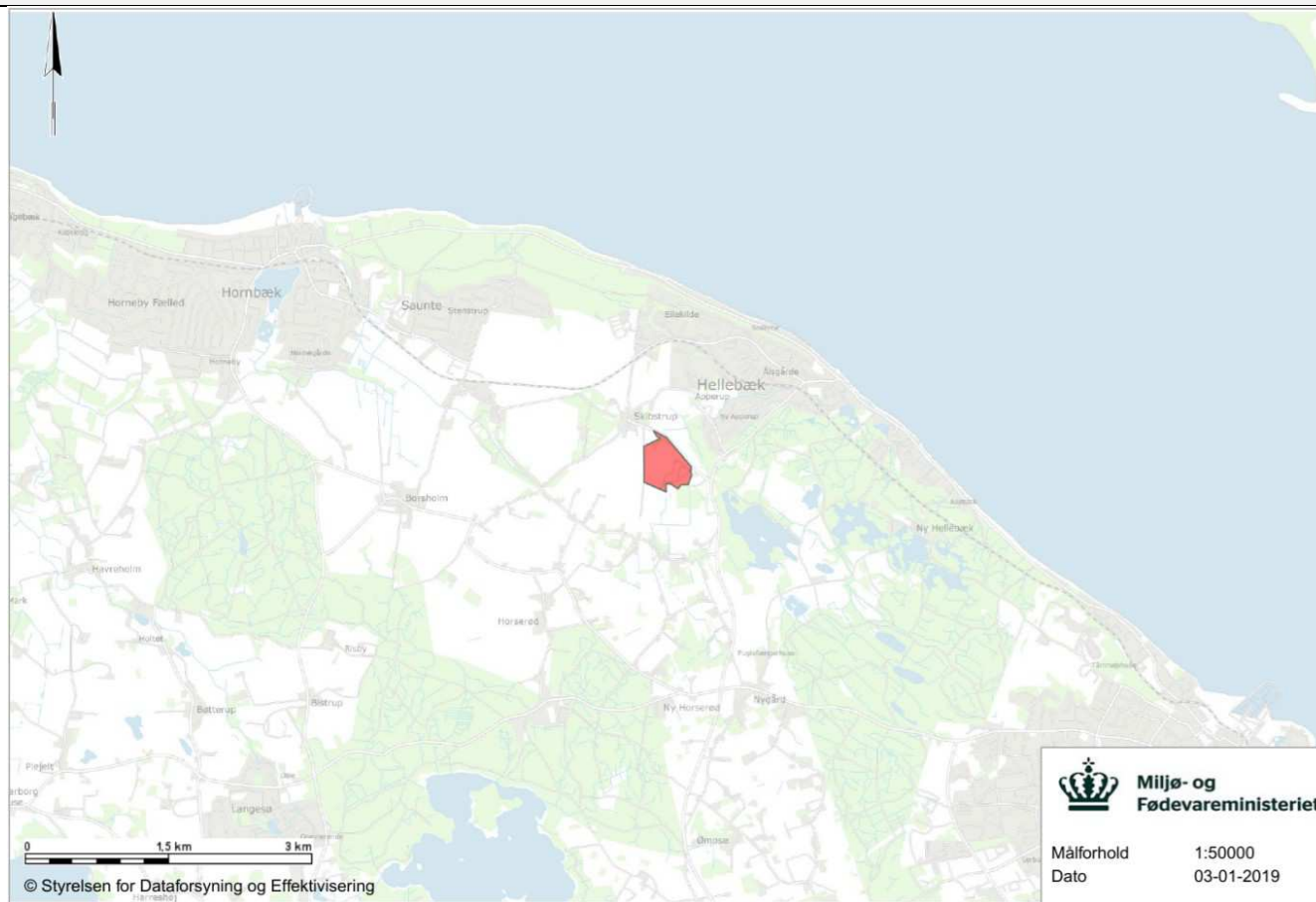
Basisoplysninger	Anmeldte oplysninger
<p>Projektet berører følgende kommune eller kommuner (omfatter såvel den eller de kommuner, som projektet er placeret i, som den eller de kommuner, hvis miljø kan tænkes påvirket af projektet)</p>	<p>Beliggenhedskommunen er Helsingør kommune Projektet berører ikke flere kommuner</p>

Myndighedsvurdering
<p>Ingen bemærkninger</p>

Basisoplysninger

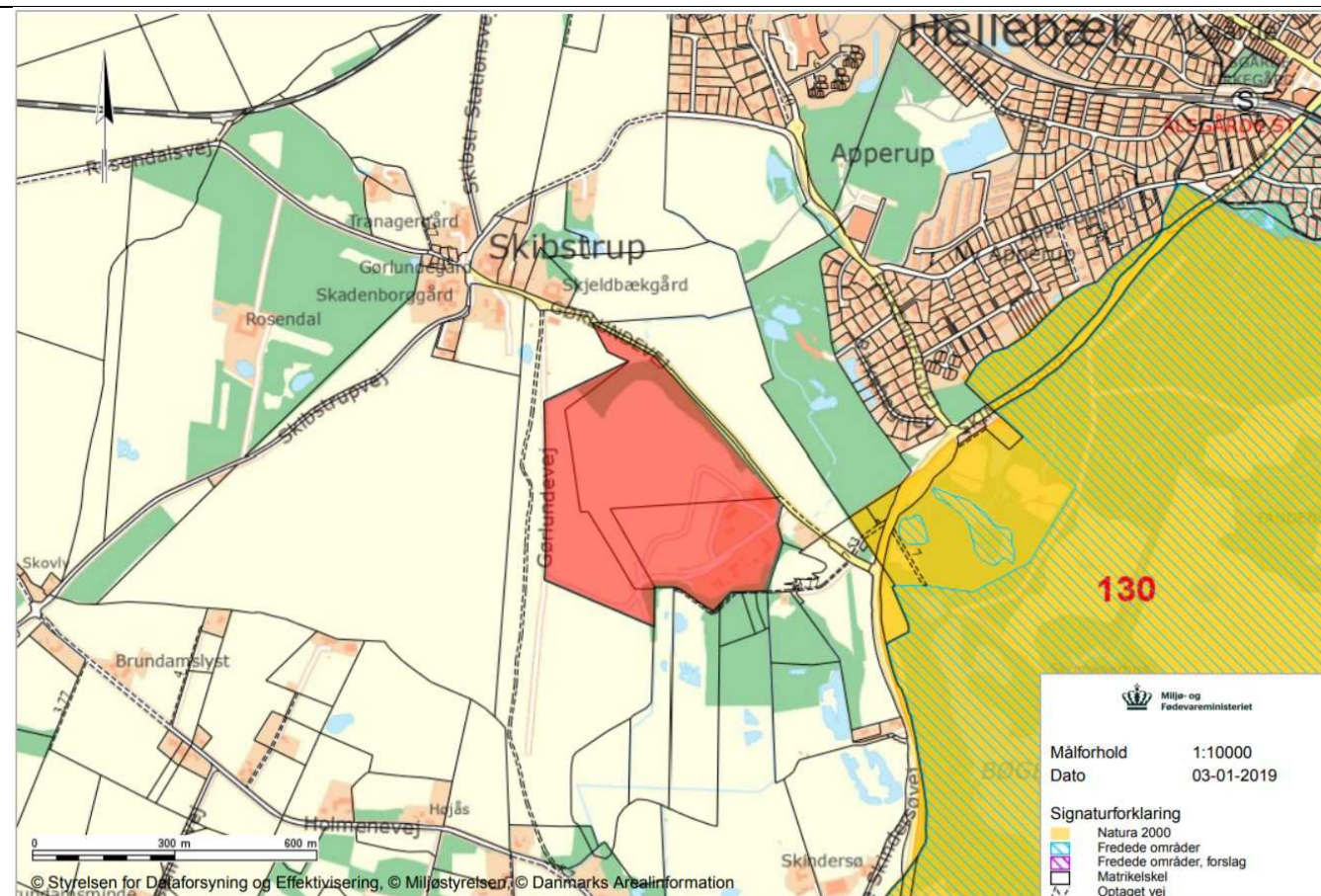
Anmeldte oplysninger

Oversigtskort i målestok 1:50.000 (målestok skal angives)



Myndighedsvurdering

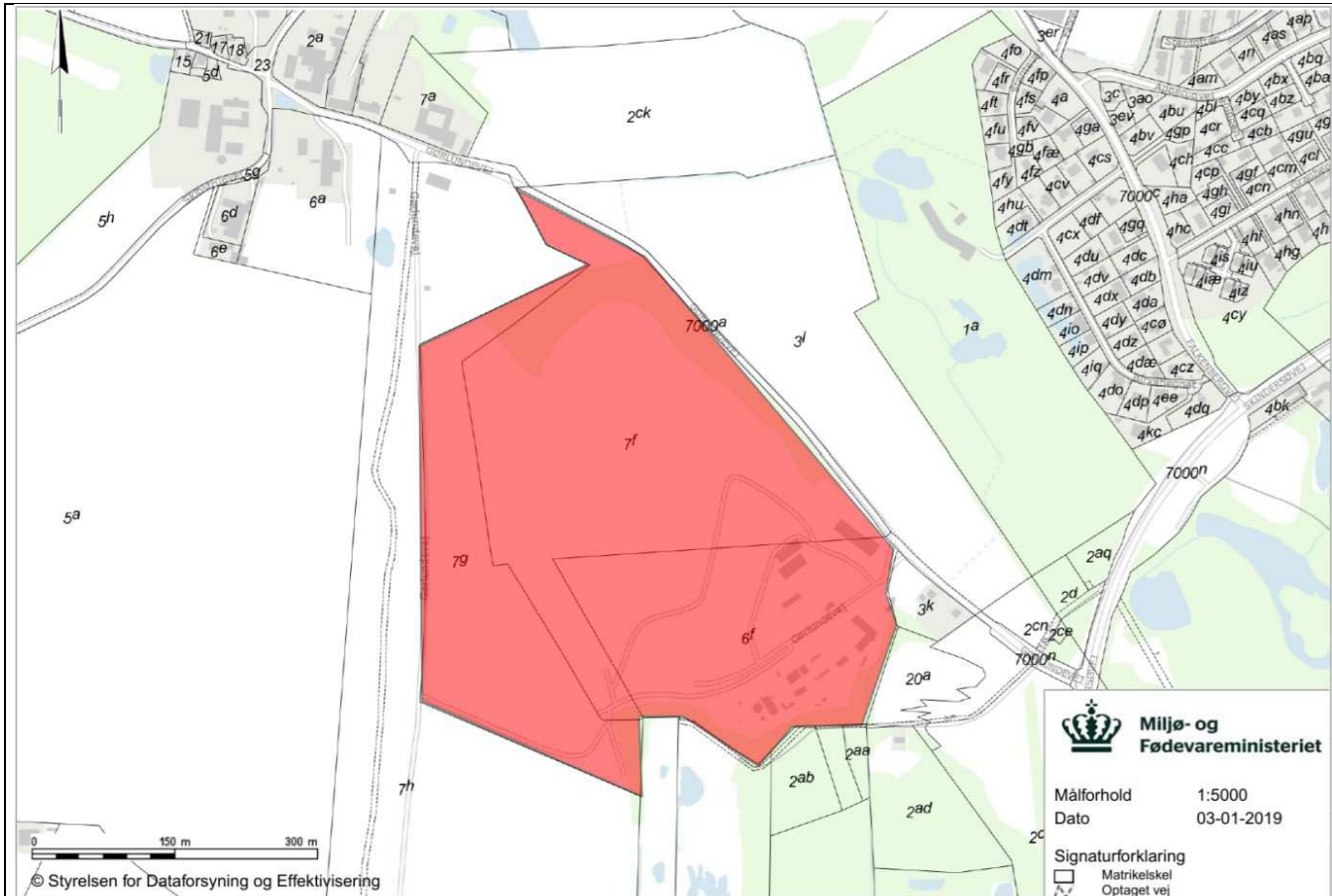
Kortbilag i målestok 1:10.000 eller 1:5.000 med indtegning af



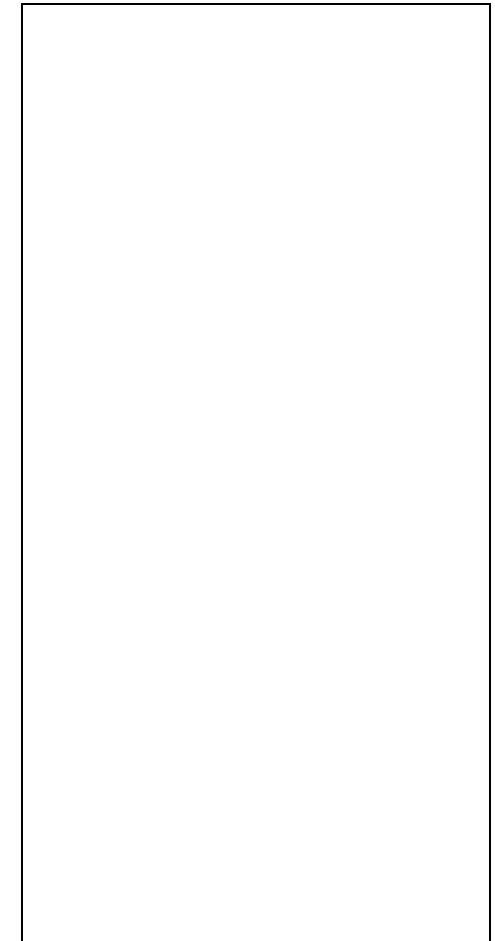
Kortbilag i målestok

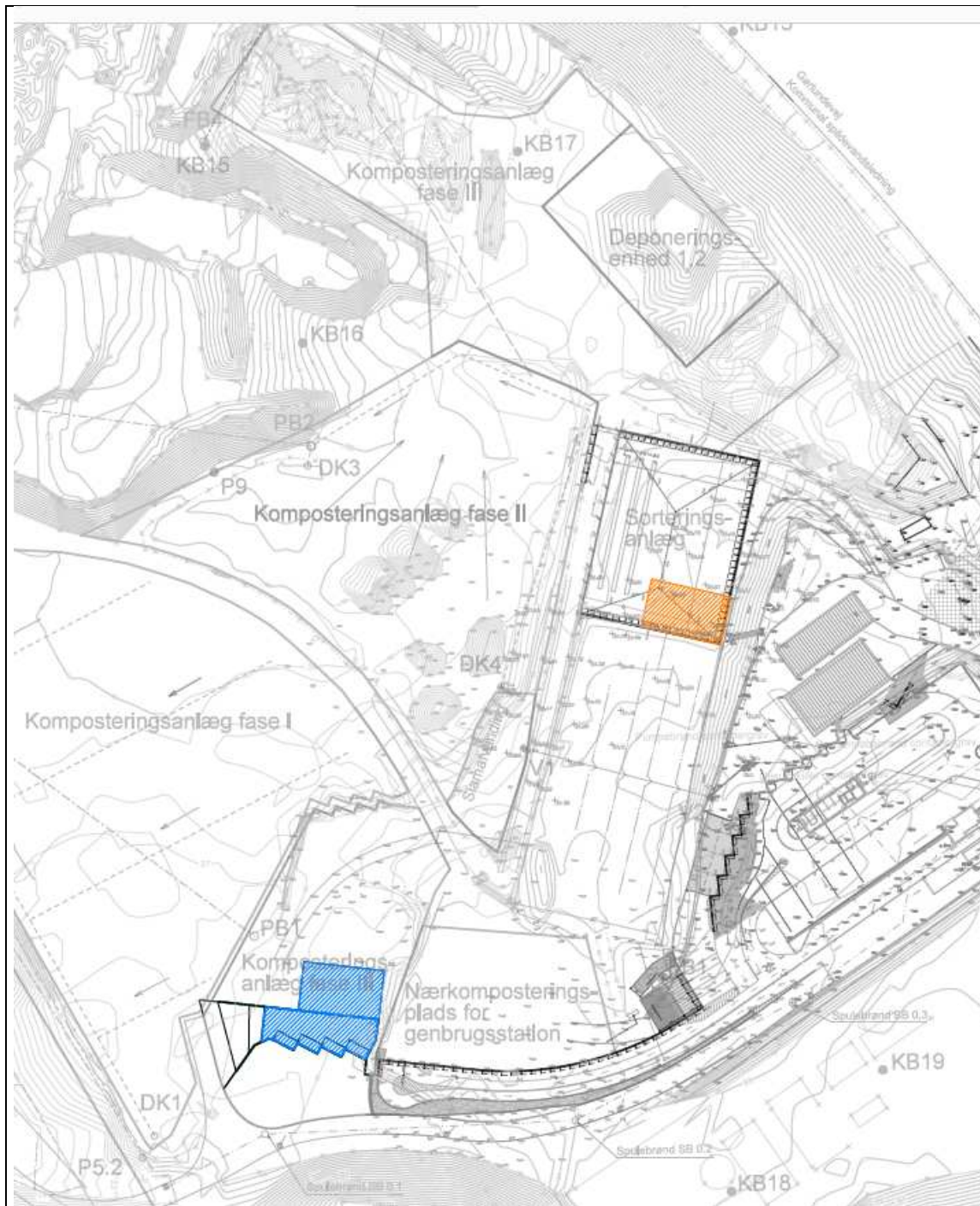
1:5.000 med
matrikel nr.


Kortbilag
overplacering
af henholds-
vis anlæg til
omlastning af
mad- og rest-
affald og an-
læg til plast-
og metalaf-
fald. Måle-
stok 1:1.000



Det røde område er Skibstrup losseplads, matrikel 6f, 7g og 7f.





 Mulg placering af omlasteanlæg for plast- og metalfald

Forholdet til reglerne	Ja	Nej	
Er projektet opført på bilag 1 til lov om miljøvurdering af planer og programmer og konkrete projekter (VVM).	-	X	
Er projektet opført på bilag 2 til lov om miljøvurdering af planer og programmer og af konkrete projekter (VVM).	X	-	

Ingen bemærkninger
Myndigheden vurderer at projektet er omfattet af følgende underpunkter i bilag 2 af Miljøvurdering og planer og program-bekendtgørelsen: Punkt 11b) affaldsbehandling. og punkt 13a) Ændringer eller udvidelser af projekter i bilag 1 eller nærværende bilag, som allerede er godkendt, er udført eller er ved at blive udført, når de kan have væsentlige skadelige indvirkninger på miljøet (ændring eller udvidelse, som ikke er omfattet af bilag 1)

Anmelders oplysninger			
Projektets karakteristika	Ja	Nej	Tekst
1. Hvis bygherren ikke er ejer af de arealer, som projektet omfatter angives navn og adresse på de eller den pågældende ejer, matr. nr. og ejerlav	Se ansøgning efter VVM-reglerne.		Grunden er ejet af Helsingør kommune.

Myndighedsvurdering
Helsingør kommune er jf. BBR angivet som ejer af matr. 6f, 7g og 7f Skibstrup By, Hellebæk. Helsingør kommune er derfor part i sagen, og skal høres i udkast til afgørelsen om MVH.

Anmelders oplysninger			
Projektets karakteristika	Ja	Nej	Tekst
<p>2. Arealanvendelse efter projektets realisering</p> <p>Det fremtidige samlede bebyggede areal i m²</p> <p>Det fremtidige samlede befæstede areal i m²</p> <p>Nye arealer, som befæstes ved projektet i m²</p>			<p>Der opføres ingen bygninger i forbindelse med projektet</p> <p>Ca. 2,2 ha. samlet for hele Skibstrup Affaldscenter</p> <p>1.885 m² befæstet areal i forbindelse med etableringen af omlasteanlægget til mad- og restaffald (tæt belægning) oven på enhed 1.</p>
<p>3. Projektets areal og volumenmæssige udformning</p> <p>Er der behov for grundvandssænkning i forbindelse med projektet og i givet fald hvor meget i m</p> <p>Projektets samlede grundareal angivet i ha eller m²</p> <p>Projektets bebyggede areal i m²</p>	Se ansøgning efter VVM-reglerne.		<p>Nej, der er ikke behov for grundvandssænkning</p> <p>2.085 m²</p> <p>0 m² Der opføres et metalskelet ovenpå eksisterende betonvæg med et areal på 200 m² og</p>

Myndighedsvurdering
<p>Ifølge Deponeringsbekendtgørelsen kan der kun gives tilladelse til biaktiviteter ovenpå nedlukkede enheder i en tidsbegrænset periode og i et omfang, så efterbehandlingsperioden af deponiet ikke forlænges. De ansøgte aktiviteter etableres på den lukkede deponeringsenhed I og III, som udgør ca. 15 ha heraf er ca. 2 ha befæstet på ansøgningstidspunktet. Omlasteanlægget for metal- og plastaffald, som udgør ca. 200 m², etableres på eksisterende befæstning i kravlegård. I forbindelse med etableringen af omlasteanlægget til mad- og restaffald befæstes 1.885 m², hvorved det samlede befæstede areal bliver ca 2,2 ha. Det betyder, at befæstelsesgraden for enhed 1 samlet set stiger fra ca. 13,3 % til ca. 14,7 %. Idet befæstelsen kun udgør ca 15 % af enhedens samlede areal, vurderer Miljøstyrelsen at projektet ikke vil forlænge efterbehandlingsperioden.</p>
<p>Se kortbilag for at se aktivitetens lokalisering på virksomheden. Vilkår til hvordan omlastepladserne skal indrettes og drives, håndteres i miljøgodkendelsen af anlægget.</p>

Anmelders oplysninger			
Projektets karakteristika	Ja	Nej	Tekst
Projektets nye befæstede areal i m ²			en højde på ca. 6 - 7 m. Over metalskelettet kan trækkes et net over plastaffaldet.
Projektets samlede bygningsmasse i m ³			1885 m ²
Projektets maksimale bygningshøjde i m			0 m ³
Beskrivelse af omfanget af eventuelle nedrivningsarbejder i forbindelse med projektet			0 m Der vil ikke blive etableret nye bygninger. Der vil ikke være nedrivningsarbejder i forbindelse med projektet.
4. Projektets behov for råstoffer i anlægsperioden			Der foregår ikke nogen egentlig produktion med forbrug af råstoffer, kun omlæsning af indsamlet affald.
Råstofforbrug i anlægsperioden på type og mængde:			
Vandmængde i anlægsperioden			Vandmængde i anlægsperioden 0 L
Affaldstype og mængder i anlægsperioden			Det forventes at der afgraves 1.649 m ³ overjord og 608 m ³ deponeret affald.
Spildevand til renseanlæg i anlægsperioden			Der forventes ikke genereret spildevand i anlægsperioden
Spildevand med direkte udledning til vandløb, søer, hav i			

Myndighedsvurdering
<p>Der må forventes et mindre forbrug af jern og net, til indretning af omlastepladsen, samt asfalt eller beton til etablering af belægningerne. Men ikke i mængder, der er miljømæssige problematiske. Miljøstyrelsen har ingen bemærkninger til, at overfladevand fra anlægsfasen håndteres på tilsvarende vis, som almindelig overfladevand fra anlægget.</p> <p>I forbindelse med etableringen af omlasteanlægget til rest- og madaffald, skal der afgraves overjord og affald. Ansøger har opgivet, at det forventes at afgrave 1.649 m³ overjord og 608 m³ deponeret affald. Ansøger har oplyst at området, hvor omlasteanlægget til rest- og madaffald ønskes placeret, formodentlig er fyldt op i midten af 70´erne og affaldet forventes primært at bestå af husholdningsaffald. Helsingør Kommunen har udarbejdet en beskrivelse af gravearbejdets udførelse og håndteringen af de opgravede materialer af den 16. maj 2019, hvor følgende fremgår vedr. gravearbejdet: ”Ved afgravning af de øverste jordlag forventes det, at det vil være visuelt nemt at skelne overfladelaget fra det underliggende lag med jord iblandet gammelt affald fra hinanden. Dette er erfaringen fra tilsvarende gravearbejder på Affaldscenteret. Det øverste lag vil blive kørt til anlæggets karteringsplads, og det vil blive håndteret herfra efter gældende regler. Når der graves ned i det gamle affald, må det forventes, at man vil støde på få større</p>

Anmelders oplysninger			
Projektets karakteristika	Ja	Nej	Tekst
<p>anlægsperioden</p> <p>Håndtering af regnvand i anlægsperioden</p> <p>Anlægsperioden angivet som mm/å – mm/å</p>			<p>Regnvand i anlægsperioden håndteres i det eksisterende system til afledning af regnvand gennem deponiet</p> <p>Anlægsperioden 3-4 mdr.</p>
<p>5. Projektets kapacitet for så vidt angår flow ind og ud samt angivelse af placering og opbevaring på kortbilag af råstof/fet/produktet i driftsfasen:</p> <p>Råstoffer – type og mængde i driftsfasen</p> <p>Mellemprodukter – type og mængde i driftsfasen</p> <p>Færdigvarer – type og</p>	Se ansøgning efter VVM-reglerne.		<p>Der foregår ikke nogen egentlig produktion med forbrug af råstoffer, kun omlæsning af indsamlet affald.</p> <p>Der genereres ikke mellemprodukter.</p> <p>Der produceres ikke færdigvarer. Det ind-</p>

Myndighedsvurdering
<p><i>sten og få større metalstykker. Disse vil blive taget fra med gravemaskinen, og metallet vil blive fraført anlægget via genbrugspladsens metalcontainer (mængden forventes at være ubetydelig). Affaldet vil ikke blive sorteret yderligere. Såfremt affaldet, som forventet, ligner affald fra tilsvarende gravearbejder, vil dette vil blive kørt direkte i det aktive deponi.</i></p> <p><i>Kommunen vil føre tilsyn med arbejdets udførelse.”</i></p> <p>Kommunen skal i henhold til affaldsbekendtgørelsens⁵ §4, stk. 2 klassificerer om affald er egnet til materialenyttiggørelse, forbrændings- eller deponeringsegnet.</p> <p>Miljøstyrelsen udarbejder en særskilt afgørelse om at gravearbejdet i det lukkede deponi og bortskaffelsen af det opgravede affald ikke er godkendelsespligt efter miljøbeskyttelseslovens⁶ § 33, stk. 1.</p> <p>Ansøger har oplyst, at der er åbent ned til det tidligere deponerede affald i 2-3 uger – max 4 uger. Miljøstyrelsen antager derfor, at gravearbejdet højst vil tage 4 uger.</p> <p>Oversigt over modtaget og oplagret affald fremgår under basis oplysningerne.</p>

⁵ Bekendtgørelse nr. 224 af 8. marts om affald

⁶ Lovbekendtgørelse om miljøbeskyttelse, nr. 241 af 13. marts 2019

Anmelders oplysninger			
Projektets karakteristika	Ja	Nej	Tekst
mængde i driftsfasen			kommende affald er af samme type som det affald, der forlader anlægget.
Vandmængde i driftsfasen			Der forventes forbrugt maksimalt 2 - 3 kubikmeter vand per dag til rengøring og højst 500 kubikmeter om året.
6. Affaldstype, spildevand og overfladevand og årlige mængder, som følge af projektet i driftsfasen:			<p>Manøvrearealet hvor renovationsbilerne med mad- og restaffald ankommer tilsluttes eksisterende brønd til opsamling af regnvand i vejen syd for arealet.</p> <p>Containerne til opsamling af mad- og restaffald er opstillet på et nedsænket areal, hvor der er hældning mod dræn og brønde, som tilsluttes det offentlige spildevandssystem.</p> <p>Nord for det nedsænkede areal findes en plads til tomme og fyldte containere. Der er hældning mod dræn og brønde, som tilsluttes det offentlige spildevandssystem.</p> <p>På omlæssepladsen for metal- og plastaffald er der fald mod brønde hvorfra overfladevandet afledes og tilsluttes det offentlige spildevandssystem.</p>
Farligt affald:			Der modtages ikke farligt affald på dette anlæg.
Andet affald:			
Spildevand til renseanlæg:			500 m ³ spulevand og 1350 m ³ regnvand årligt
Spildevand med direkte udledning til			Der er ikke spildevand, der bliver direkte udledt.

Myndighedsvurdering
<p>Det påregnes, at der i gennemsnit vil være ca. 6 træk af containere ud af virksomheden dagligt på hverdage (3 restaffald, 1 madaffald, 1 metal og 1 træk med plastaffald). Der vil derfor være oplag på anlægget da containere med madaffald normalt vil stå højst 48 timer før de afhentes, men kan stå 72 timer i forbindelse med weekends og helligdage.</p> <p>Oplagsstørrelse og måden hvorpå oplaget skal håndteres vil blive reguleret i miljøgodkendelsen.</p> <p>Det fremgår af "kravlegårdens miljøgodkendelse⁷ at overfladevand fra pladsen nedsives via nedsivningsanlæg under pladsen og ned til det deponerede affald, hvorefter det bortpumpes med perkolatet. Det fremgår af deponeringsdirektivets artikel 5, pkt. 3, at medlemsstaterne skal træffe foranstaltninger, således at bl.a. flydende affald ikke modtages på et deponeringsanlæg, hvor flydende affald i artikel 2 er defineret som affald i flydende form, herunder spildevand. I miljøgodkendelsen vil der derfor blive stillet vilkår om, at overflade/vaskevand fra omlastepladsen til plast og metalaffald ikke må nedsives gennem deponiet. Aktiviteten kræver tilladelse til tilslutning til offentlig kloak, da vandet ikke kan anses som værende almindelig belastet overfladevand, og da der er tilslutningspligt.</p> <p>Helsingør Kommune har i høringssvar af 08-08-2018 oplyst, at projektet kræver en ny tilslutningstilladelse.</p>

⁷ Miljøgodkendelse af ny plads til opbevaring og neddeling af affald på Skibstrup affaldscenter af den 24. juni 2011

Anmelders oplysninger			
Projektets karakteristika	Ja	Nej	Tekst
vandløb, sø, hav: Håndtering af regnvand:			I anlægsperioden ledes regnvand til eksisterende system for afledning af regnvand.
7. Forudsætter projektet etablering af selvstændig vandforsyning?		X	-
8. Er projektet eller dele af projektet omfattet af standardvilkår?	X		-
9. Vil projektet kunne overholde alle de angivne standardvilkår?	X		-
10. Er projektet eller dele af projektet omfattet af BREF-dokumenter?		x	-
11. Vil projektet kunne overholde de angivne BREF-dokumenter?			
12. Er projektet eller dele af projektet omfattet af BAT-konklusioner?		X	-
13. Vil projektet kunne overholde de angivne BAT-konklusioner?			Ikke relevant
14. Er projektet omfattet af en eller flere af Miljøstyrelsens vejledninger eller	X		Ekstern støj fra virksomheder, Vejledning nr. 5/1984

Myndighedsvurdering
Ingen bemærkninger
Projektet er omfattet af standardvilkår for listepunkt k212 i godkendelsesbekendtgørelsen.
Ingen bemærkninger
Anlægget har selv angivet, at aktiviteten er omfattet af BREF for affaldsbehandling og BREF for emissioner fra oplag. Men da det ansøgte projekt er en bilag 2 aktivitet iht. Godkendelsesbekendtgørelsen, er aktiviteterne ikke omfattet af BREF'erne.
Ikke relevant
Aktiviteten er ikke omfattet af BAT, da det ansøgte projekt er en bilag 2 aktivitet iht. godkendelsesbekendtgørelsen.
Ingen bemærkninger
Miljøstyrelsens vejledning om ekstern støj fra virksomheder, nr. 5/1984 og vejledning om beregning af ekstern støj fra virksomheder, nr.5/1993.

Anmelders oplysninger				Myndighedsvurdering
Projektets karakteristika	Ja	Nej	Tekst	
bekendtgørelser om støj eller eventuelt lokalt fastsatte støjgrænser?				
15. Vil anlægsarbejdet kunne overholde de eventuelt lokalt fastsatte vejledende grænseværdier for støj og vibrationer?	x		<p>Ansøger har oplyst følgende støjkloder, og tilhørende kildestyrker er fundet i COWIs database for støjende entreprenørmateriel:</p> <ul style="list-style-type: none"> -gravemaskine, LWA=105 dB -dumper, LWA=101 dB -tromle, komprimering, LWA=102 dB -lastbiler, 4 pr. time LWA=101 dB -betonkanon, LWA=96 dB <p>Det vurderes, at den samlede kildestyrke for anlægsarbejderne maksimalt vil være LWA=110 dB i dagperioden.</p> <p>Ved samtidig drift af de anførte maskiner (som aldrig vil forekomme) beregnes følgende ækvivalente støjniveauer i forskellige afstande, uden at der tages hensyn til eventuelle afskærmninger:</p> <ul style="list-style-type: none"> A=25 m, LAeq=70 dB A=50 m, LAeq=63 dB A=75 m, LAeq=59 dB A=100 m, LAeq=56 dB A=150 m, LAeq=52 dB A=200 m, LAeq=50 dB A=300 m, LAeq=46 dB <p>Der er således tale om worst case beregning-</p>	<p>Kommunen er støjmyndighed ift. anlægsarbejder. Miljøstyrelsen konstaterer, at anlægsarbejdet vil kunne overholde de vejledende støjgrænseværdier fastsat af Helsingør Kommune⁸.</p>

⁸ Begrænsning af støj, vibrationer og støv ved bygge- og anlægsarbejde. Helsingør Kommune, 30. maj 2011. <https://www.helsingor.dk/media/14705710/forskrift-for-begraensning-af-stoej-vibrationer-og-stoev-13022019.pdf>

Anmelders oplysninger			
Projektets karakteristika	Ja	Nej	Tekst
			<p>ger.</p> <p>I følge forskrift fra Helsingør Kommune, Begrænsning af støj, vibrationer og støv ved bygge- og anlægsarbejde af 30. maj 2011 gælder følgende støjgrænser for anlægsarbejder i dagperioden kl. 07-18:</p> <p>Ved beboelse: LAeq=70 dB</p> <p>Nærmeste bolig i relation til anlægsarbejderne ligger i afstanden ca. 300 m (Gørlundevej 12).</p> <p>Det fremgår således af beregningerne, at støjniveauet ved den nærmeste bolig vil være væsentligt lavere end støjgrænsen fastsat i Helsingør Kommunes forskrift for anlægsarbejder.</p>
16. Vil det samlede anlæg, når projektet er udført, kunne overholde de vejledende grænseværdier for støj og vibrationer?	X		-

Myndighedsvurdering
<p>Virksomheden skal overholde de eksisterende fastsatte støjgrænser til virksomheden fastsat i afgørelse af 22. februar 2005 -Revision af vilkår – Skibstrup Affaldscenter. Virksomheden har indsendt en støjberegning på de eksisterende og de ansøgte aktiviteter på anlægget for hverdage, samt beregning samt beregning eksisterende aktiviteter i weekend. Omlasteanlægget for plast- og metalaffald er i beregningerne placeret ved det projekterede omlasteanlæg for rest- og madaffald. Det er oplyst i støjrapporten, at denne placering medfører størst støjpåvirkning for omgivelserne.</p> <p>Virksomheden oplyser, at der vil forekomme enkelte afhentninger eller afleveringer af containere efter kl. 18.00 på hverdage (op til 5 gange om året) samt på enkelte helligdage (26 dec. samt 2. påskedag).</p> <p>Virksomheden har ansøgt om mulighed for, at der få gange om året kan være en lastbil, som er forsinket og derfor ikke når frem til virksomheden inden for dagsperioden, men ankommer i aftenperioden kl 18-22. Støjmæssigt vurderer Miljøstyrelsen, at der er plads i forhold til virksomhedens gældende støjgrænser, idet øvrige aktiviteter i aftenperioden kl 18-22, alene giver anledning til et støjbidrag på fx ca 8 dB overfor Bp2, og tilsvarende ca</p>

Anmelders oplysninger			
Projektets karakteristika	Ja	Nej	Tekst

Myndighedsvurdering
<p>15 dB overfor Bp1.</p> <p>Mht. belyst af støj fra virksomhedens aktiviteter på helligdagene, 26. december samt 2. påskedag, kan det ses af s. 15 i støjdokumentationen, at beregningerne kun er udført med drift på hverdage, men at beregningen viser, at med drift i weekenden vil dette kun medføre marginalt ændrede totalstøjniveauer, som ikke vil ændre på konklusionen. Miljøstyrelsen vurderer, at det forventede øgede støjbidrag over for referencepunkterne ikke vil være hørbar i referencepunkterne.</p> <p>For beregningspunkt Bp2 er der på søndag/helligdage et støjbidrag på 39,4 dB i nudriften (uden bidrag fra omlasteanlægget). Hvis det sammenlignes med, at de mest betydende støjklender overfor Bp2 fra omlasteanlæggene ved fuld drift, er på henholdsvis 22,9, 22,8 og 22,6 dB, vurderer miljøstyrelsen, at bidraget fra omlasteanlæggene kun vil påvirke det samlede støjbidrag marginalt. Der skal tillægges +5 dB korrigerende tillæg for impulsstøj ved containerhåndtering. Grænseværdien på 45 dB på søndag/helligdage for Bp2 vil inkl. tillægget vurderes fortsat at være overholdt.</p> <p>For beregningspunkt Bp1 er støjbidraget på søndag/helligdag for nudriften på 34,7 dB (uden bidraget fra omlastepladsen). Der er angivet følgende støjklender fra omlasteanlæggene med fuld drift: 21,4, 21,4, 13,9, 8,5 og 5,8 dB. Bidraget fra omlastepladsen vil også i dette referencepunkt give anledning til en mindre stigning i det samlede støjbidrag. Der skal tilsvarende i dette referencepunkt tillægges + 5 dB korrigerende tillæg for impulsstøj. Grænseværdien på 40 dB på søndag/helligdage for Bp1 vil inkl. tillægget vurderes fortsat at være overholdt.</p> <p>For beregningspunkt Bp3 er der på søndag/helligdage et støjbidrag på 29,8 dB (uden bidrag fra omlasteanlægget). Der er angivet følgende støjklender fra omlasteanlæggene med fuld drift: 20,9, 16,9, 14,5, 13,3 og 13 dB overfor Bp3. Der skal tillægges +5 dB korrigerende tillæg for impulsstøj ved containerhåndtering. Der er ikke konstateret hørbare impuls i referencepunktet, hvorfor Miljøstyrelsen vurderer at der ikke skal være impuls-tillæg. Grænseværdien på 45 dB på søndag/helligdage for Bp3 vurderes derfor fortsat at være overholdt.</p> <p>For beregningspunkt Bp4 er der på søndag/helligdage et støjbidrag på 23,2 dB i nudriften (uden bidrag fra omlasteanlægget). Hvis det sammenlignes med, at de støjklender overfor</p>

Anmelders oplysninger			
Projektets karakteristika	Ja	Nej	Tekst
17. Er projektet omfattet Miljøstyrelsens vejledninger, regler og bekendtgørelser om luftforurening?	X		<p>Luftvejledningen - Begrænsning af luftforurening fra virksomheder, Vejledning nr. 2/2001;</p> <p>Begrænsning af lugtgener fra virksomheder, Vejledning nr. 4/1985</p> <p>De containere, der modtager madaffaldet, forsynes med låg, som kun åbnes i forbindelse med selve omlastningen. Resten af tiden vil de stå med låget lukket. Containere med madaffald vil normalt højst stå 48 timer før de afhentes, men kan stå 72 timer i forbindelse med weekends og helligdage.</p>
18. Vil anlægsarbejdet kunne overholde de vejledende grænseværdier for luftforurening?		X	
19. Vil det samlede	X		Der findes ikke skorstene og luftafkast i forbindelse med

Myndighedsvurdering
<p>Bp4 fra omlasteanlæggene ved fuld drift, er på henholdsvis 21,2, 17,1, 8,4, 7,2, 5,7, 5 og 4,5 dB, vurderer miljøstyrelsen, at bidraget fra omlasteanlæggene kun vil påvirke det samlede støjbidrag marginalt. Der skal tillægges +5 dB korrigerende tillæg for impulsstøj ved containerhåndtering. Grænseværdien på 45 dB på søndag/helligdage for Bp2 vil inkl. tillægget vurderes fortsat at være overholdt.</p> <p>Miljøstyrelsen vurderer, at omlastning af madaffald er en punktkilde til lugt. Der fastsættes vilkår i miljøgodkendelsen for at hindre lugtgener</p>
<p>Miljøstyrelsen forventer, at der kan forekomme lugt og udledes en mindre mængde deponigas i forbindelse med, der opgraves deponeret affald. Ansøger har oplyst, at der vil være åbent til det deponerede affald i højst 4 uger. Nærmeste bolig ligger ca. 300 meter fra anlægget. Det vurderes på baggrund af afstanden til nabo og den korteperiode, der er åbent til affaldet, at anlægsarbejdet ikke vil medføre væsentlige lugtgener i anlægsperioden.</p> <p>I forhold til deponigas har ansøger oplyst, at der ikke er en tæt afdækning i det aktuelle område, hvor der graves, så deponigas burde være afgasset. Der kan gemme sig lommer med gas, som frigives, når der graves i deponiet. I forbindelse med tidligere gravearbejde ved etablering af slambassiner blev der ikke fundet gaslommer. På baggrund af ansøgers oplysninger, tidsperioden deponiet er åbent, samt at der ikke graves dybere end 1,4 meter ned i deponiet, vurderer Miljøstyrelsen, at anlægsarbejdet ikke vil medføre væsentlig luftforurening.</p> <p>Oplag og omlastning af dagrenovation forgår delvist i det fri, og dermed uden udsug og</p>

Anmelders oplysninger			
Projektets karakteristika	Ja	Nej	Tekst
projekt, når anlægsarbejdet er udført, kunne overholde de vejledende grænseværdier for luftforurening? Såfremt der allerede foreligger oplysninger om de indvirkninger, projektet kan forventes at få på miljøet som følge af den forventede luftforurening, medsendes disse oplysninger.			aktiviteten.
20. Vil projektet give anledning til støvgener eller øgede støvgener I anlægsperioden? I driftsfasen?	 X X		I anlægsperioden og i driftsfasen vil der være øget mulighed for støvudvikling fra kørsel på området. Den øgede kørsel vurderes ikke at være væsentlig i forhold til allerede eksisterende kørsel. Desuden er der allerede krav om vanding og sprinkling for at dæmpe støvudvikling.
21. Vil projektet give anledning til lugtgener eller øgede lugtgener			Der forventes at være øgede lugtgener lokalt omkring omlastningen af madaffald, når der omlastes, men ikke at det vil få betydning uden for skel. Hvis der spildes affald under fyldning af containerne bliver dette fjernet straks. De containere, der modtager madaffaldet, forsynes med låg, som kun åbnes i forbindelse med selve omlastningen. Resten af tiden vil de stå med låget lukket. Containere med

Myndighedsvurdering
afkast. For at reducere risikoen for lugtgener fra oplaget, stilles der krav til oplagsperiode, og oplagsmåde i miljøgodkendelsen til anlægget. Miljøstyrelsen vurderer, at såfremt vilkårene i miljøgodkendelsen overholdes, vil aktiviteten ikke give anledning til væsentlige lugtgener.
Der er ingen punktkilder for støv. Der vil være en generel forøget mængde af diffust støv i driftsperioden, grundet øget transport. Der er dog krav om vanding for at dæmpe støvudvikling. Den øgede mængde støv i anlægsfasen og driftsfasen anses ikke som at være et miljømæssigt problem, såfremt der fortsat vandes og sprinkles for at dæmpe støvudviklingen.
Se besvarelse under punkt 17-19.

Anmelders oplysninger			
Projektets karakteristika	Ja	Nej	Tekst
I anlægsperioden? I driftsfasen?	X X		madaffald vil normalt højst stå 48 timer før de afhentes, men kan stå 72 timer i forbindelse med weekends og helligdage.
22. Vil projektet som følge af projektet have behov for belysning som i aften og nattetimer vil kunne oplyse naboarealer og omgivelserne I anlægsperioden? I driftsfasen?		X X	Der vil ikke være belysning i aften og nattetimer, og den belysning, der vil være, vil ikke oplyse naboarealer og omgivelser.
23. Er projektet omfattet af risikobekendtgørelsen, jf. bekendtgørelse om kontrol med risikoen for større uheld med farlige stoffer nr. 372 af 25. april 2016?		X	-

Myndighedsvurdering
Ingen bemærkninger
Projektet er ikke omfattet af risikobekendtgørelsen.

Anmelders oplysninger			
Projektets placering	Ja	Nej	Tekst
24. Kan projektet rummes inden for lokalplanens generelle formål?	X		
25. Forudsætter projektet dispensation fra gældende bygge- og beskyttelseslinjer?		X	-
26. Indebærer projektet behov for at begrænse anvendelsen af naboarealer?		X	-

Myndighedsvurdering
Der er 03-01-2019 udstedt en landzonetilladelse fra Helsingør kommune til omlasteanlægget. Afgørelsen er ikke påklaget. Aktiviteten overholder lokalplanens generelle formål.
Ingen bemærkninger
Ingen bemærkninger

Anmelders oplysninger			
Projektets placering	Ja	Nej	Tekst
27. Vil projektet kunne udgøre en hindring for anvendelsen af udlagte råstofområder?		X	-
28. Er projektet tænkt placeret indenfor kystnærhedszonen?	X		Projektet er placeret på et allerede eksisterende affaldscenter.
29. Forudsætter projektet rydning af skov? (skov er et bevokset areal med træer, som danner eller indenfor et rimeligt tidsrum ville danne sluttet skov af højstammede træer, og arealet er større end 1/2 ha og mere end 20 m bredt.)		X	Se ansøgning efter VVM-reglerne.
30. Vil projektet være i strid med eller til hinder for realiseringen af en rejst fredningssag?		X	-
31. Afstanden fra projektet i luftlinje til nærmeste beskyttede naturtype i henhold til naturbeskyttelseslovens § 3.			Virksomheden skriver i Deres ansøgning, at der er 130 m til nærmeste beskyttede naturtype.

Myndighedsvurdering
Ingen bemærkninger
Affaldscentret ligger i landzone og er omfattet af lokalplan 4.6 "Skibstrup Losseplads" af 01.12.1986 og landzonetilladelse af 03-01-2019 Helsingør Kommune har d. 14-08-2018 givet følgende høringssvar "Området ligger i Landzone i Kystnærhedszonen. Området er omfattet af [Kommuneplan 2013]: Anlæg til behandling og deponi af affald kan kun placeres på det udpegede område ved Skibstrup Affaldscenter, som fremgår af nedenstående retningslinjekort [Kommuneplanen 2013 s.41]. Lokalplan 4.6: som udlægger området som offentlig losse- og fyldplads og indeholder bestemmelse om, at der kun må opføres bygninger, som er nødvendige for pladsens drift." Miljøstyrelsen vurderer, at Helsingør Kommune har accepteret aktiviteterne på arealet i forbindelse med udarbejdelse af lokalplanen og senest landzonetilladelsen for området.
Der skal ikke etableres bygninger eller inddrages nye arealer, som er beplantet med skov til projektet.
Der er ikke rejst en fredningssag for projektområdet.
Nærmeste naturtype, som er beskyttet i henhold til naturbeskyttelseslovens § 3, er beliggende ca. 30 m i luftlinje fra det projekterede omlasteanlæg for mad- og restaffald. Området er registeret som en eng. I landzonetilladelsen af 3. januar 2019 vurderer Helsingør Kommunen, at projektet ikke vil forringe naturtyper, idet det etableres på det eksisterende affaldscenter. Miljøstyrelsen er enig i denne vurdering. Desuden afledes overfladevand og spildevand fra omlastepladserne til henholdsvis regnvandsledning og spildevandsledning. Desuden vurderer miljøstyrelsen, at der vil ikke forekomme væsentlig omsætning af affaldet med efterfølgende emission og deposition af kvælstoffer, da oplaget er i lukkede containere og maks. henstår på anlægget i op til 72 timer.

Anmelders oplysninger			
Projektets placering	Ja	Nej	Tekst
32. Er der forekomst af beskyttede arter og i givet fald hvilke?		X	Det vides ikke om dette er kortlagt. Området må formodes at rumme forskellige padder.
33. Afstanden fra projektet i luftlinje til nærmeste fredede område.			500 m
34. Afstanden fra projektet i luftlinje til nærmeste internationale naturbeskyttelsesområde (Natura 2000-områder, habitatområder, fuglebeskyttelsesområder og Ramsarområder).			400 m

Myndighedsvurdering
<p>Helsingør Kommune har den 13-08-2018 givet følgende hørringssvar ”Vi har ikke kendskab til bilag IV arter i områder. Vi vurderer samtidig at det er usandsynligt at her er levesteder for bilag IV arter og at her skulle være Bilag IV arter i det omhandlede område. Der er over 100 meter til nærmeste habitatområde – Hammermølle skov. Det er vores vurdering, at der ikke vil ske påvirkninger af arter eller naturtyper på udpegningsgrundlaget i habitatområdet. Afstanden og det forhold at her er samme type aktivitet – som nu godt nok intensiveres – ligger til grund for vores vurdering.” Miljøstyrelsen har ingen yderligere bemærkninger.</p>
<p>Hellebækgård ligger ifølge SagsGIS med korteste afstand 320 m fra matrikel 7f. Der er ca. 400 m og 500 meter fra de to omlasteanlæg til det fredede område. Bestemmelserne vedr. Hellebækgård ser på https://www2.blst.dk/nfr/01830.00.pdf</p> <p>Arealerne er fredet grundet deres sjældent smukke beliggenhed ud mod Øresund. Fredning skal bevare højskoven og skovbræmmer. Søernes vandstand må ikke ændres samt bevoksningen på øerne i søerne.</p> <p>Miljøstyrelsen vurderer ikke at projektet vil påvirke de fredede områder, da der sker en kontrolleret afledning af overfladevandet og spildevand, og da aktiviteterne ikke vil medføre behov for grundvandssænkning, som vil kunne påvirke vandstanden i søerne. Det næringsholdige affald vil kun blive opbevaret på omlastepladserne i en kort periode i aflukkede containere, hvormed emission af kvælstof vurderes at være minimal, og dermed ikke vil have en væsentlig påvirkning af højskovene i det fredede område.</p>
<p>Nærmeste Natura 2000-områder er Teglstrup Hegn og Hammermølle Skov, som ligger øst for de benyttede matrikler. Ifølge SagsGIS ligger disse områder 160 m fra skel. Der er henholdsvis ca. 300 m fra omlasteanlægget for plast- og metalaffald og 400 m fra omlasteanlægget for rest- og madaffald til Natura 2000-området.</p> <p>Basisanalysen udskrevet 18-12-2014 skriver, at de direkte trusler på disse områder er uhenigtsmæssig hydrologi, da der er en del fugtigbundvegetation. Den direkte påvirkning fra landbrugsdrift kan forøge næringsindholdet, hvilket kan medføre at naturtypens karakteristiske arter udkonkurreres af højt voksende arter, der favoriseres af det forøgede næringsindhold. Direkte tilførsel på naturarealet har samme effekt.</p> <p>Miljøstyrelsen har den 17. august 2018 modtaget bemærkninger til ansøgningen fra Helsingør Kommune. Kommunen vurderer, at ikke vil ske påvirkninger af arter eller naturtyper på udpegningsgrundlaget i habitatområdet grundet af afstanden til området og det er samme type aktivitet – som nu godt nok intensiveres.</p>

Anmelders oplysninger			
Projektets placering	Ja	Nej	Tekst
35. Vil projektet medføre påvirkninger af overfladevand eller grundvand, f.eks. i form af udledninger til eller fysiske ændringer af vandområder eller grundvandsforekomster?		X	
36. Er projektet placeret i et område med særlige drikkevandinteresser?	X		Anlægget ligger lige på grænsen til et OSD område. Der findes ikke indsatsplaner for grundvandsbeskyttelse.
37. Er projektet placeret i et område med registreret jordforurening?	X		Området er kortlagt som værende jordforurenet på vidensniveau 2.
38. Er projektet placeret i et område, der i kommuneplanen er udpeget som område med risiko for oversvømmelse. (Kumulative forhold)?	X		Ifølge Helsingør Kommunes klimatilpasningsplan er der lav risiko for oversvømmelse forårsaget af nedbør (grøn risiko)

Myndighedsvurdering
Miljøstyrelsen vurderer, at projektet ikke vil påvirke udpegningsgrundlaget for Teglstrup Hegn og Hammermølle Skov, da der ikke vil forekomme grundvandssænkning, og det næringsholdige affald kun vil blive opbevaret på lossepladsen i en kort periode i aflukkede containere, hvormed omsætningen af affaldet og hermed emission af kvælstof vurderes at være minimal. Endvidere skal afledning af spildevand ske til offentlig kloak jf. kommunens høringssvar.
Arealerne vil være befæstet og afledt til spildevandssystem.
Madaffaldet vil blive aflæsset i dertil indrettede containere med hydrauliklåger. Containerne er placeret på befæstet areal. Skulle der ske mindre spild ved om lastning, vil dette blive fjernet omgående, og dermed ikke have betydelig påvirkning af drikkevandsområdet. Alle de udendørs områder, hvor der håndteres mad- og restaffald skal befæstes med tæt belægning og pladsen til metal- og plastaffald er belagt med fast belægning. Begge pladser har kontroleret afledning af overfladevandet. Aktiviteten anses ikke for at kunne påvirke kvaliteten af drikkevandet i området, da overfladevandet opsamles, og da belægningen og afledningsforanstaltninger vurderes tæt i forhold til de stoffer, der oplagres.
Projektet etableres oven på et nedlukket deponi, hvorfra jordforureningen stammer. Grundet vurderingerne under punkt 36, vurderes projektet ikke at kunne bidrage yderligere til den eksisterende jordforurening.
Der henvises til de gældende kommuneplaner. Helsingør Kommune har i deres høringssvar og landzonetilladelse ikke omtalt problemer med oversvømmelse. Ifølge kommunens klimatilpasningsplan er der en lav risiko for, at området kan blive oversvømmet, men dog en risiko. Det fremgår i SagsGIS, at der ved havstigninger på op til 5 m, ikke er en risiko for oversvømmelse. Da madaffald vil blive opbevaret i aflukkede containere, vurderes det, at en mindre oversvømmelse ikke vil have en miljøpåvirkning. Metalaffaldet ligger fremme på befæstet areal, og der skal derfor en ekstrem oversvømmelse til for at kunne føre dette affald væk fra sit opbevarede areal. Derudover er det affald, som er indsamlet igennem den almindelige renovationsordning. Affaldet forventes derfor i minimal omfang at have rester af miljøfarlige stoffer.

Anmelders oplysninger			
Projektets placering	Ja	Nej	Tekst
39. Er projektet placeret i et område, der, jf. oversvømmelsesloven, er udpeget som risikoområde for oversvømmelse?		X	-
40. Er der andre lignende anlæg eller aktiviteter i området, der sammen med det ansøgte må forventes at kunne medføre en øget samlet påvirkning af miljøet (Kumulative forhold)?		x	Virksomheden skriver nej i deres ansøgning.
41. Vil den forventede miljøpåvirkning kunne berøre nabolande?		X	-
42. En beskrivelse af de tilpasninger, ansøger har foretaget af projektet inden ansøgningen blev indsendt og de påtænkte foranstaltninger med henblik på at undgå, forebygge, begrænse eller kompensere for væsentlige skadelige virkninger for miljøet?			<ul style="list-style-type: none"> - Foranstaltninger, der er truffet for at imødegå driftsforstyrrelser og uheld. <ul style="list-style-type: none"> o Alt relevant udstyr inspiceres og vedligeholdes løbende således at det til enhver tid er fuldt funktionsdygtigt. - Foranstaltninger, der er truffet for at begrænse virkningerne for mennesker og miljø ved driftsforstyrrelser eller uheld. <ul style="list-style-type: none"> o Ved konstatering af defekt lukkemekanisme på containere til mad- og restaffald stoppes aktiviteten indtil fejlen er udbedret

Myndighedsvurdering
Miljøstyrelsen vurderer at den lave risiko for oversvømmelse, samt det begrænsede indhold af miljøfarlige stoffer, og oplag af dagrenovation i lukkede containere ikke er nok til at udgøre en reel trussel for forurening af jord og grundvand.
Miljøstyrelsen har ved benyttelse af SagsGIS vurderet, at projektet ikke er placeret i et område, der jf. oversvømmelsesloven, er udpeget som risikoområde for oversvømmelse.
Det areal aktiviteten kommer til at ligge på huser allerede en aktiv losseplads. Disse aktiviteter skal tages med i overvejslen om kumulative forhold og indgår i støjberegningen for projektet.
Der er 8 km i luftlinje fra Skibstrup Affaldscenter og til Kongeriet Sverige. Der vurderes ikke at være miljøpåvirkninger, som vil kunne påvirke Sverige grundet den lange afstand. Støjgener og lugtgener vurderes at være overholdt ved nærmeste nabo. Ud over støj, støv og lugt vurderes der ikke at være andre emissioner fra anlægget.
Virksomheden vil i miljøgodkendelsen få stillet krav om drifts- og oplagstider for mad- og metalaffald for at reducere risikoen for lugtgener.

Anmelders oplysninger			
Projektets placering	Ja	Nej	Tekst
			eller den defekte container er udskiftet. o Ved svigt af lukkemekanisme kan låget lukkes manuelt ved at frakoble hydraulikken.

Myndighedsvurdering

Myndighedsscreening					
	Ikke relevant	Ja	Nej	Bør undersøges	
Kan projektets kapacitet og længde for strækningsanlæg give anledning til væsentlige miljøpåvirkninger			X		Der vurderes at være truffet de fornødne sikkerhedsforanstaltninger og driftsprocedurer til at sikre, at projektet ikke vil give anledning til væsentlige miljøpåvirkninger.
Kræver bortskaffelse af affald og spildevand ændringer af bestående ordninger i: anlægsfasen driftsfasen		X			Helsingør Kommune har i høringsvar af 8. august 2018 oplyst, at projektet kræver en ny tilslutningstilladelse.
Indebærer projektet brugen af naturressourcer eller særlige jordarealer			X		Nyetablerede arealer bliver belagt med tæt belægning (asfalt og beton), og nogle betonvægge vil blive bygget til opbevaring af metalaffald. Dette vurderes ikke at have påvirkning på særlige naturressourcer eller jordarealer.
Indebærer projektet risiko for større ulykker og/eller katastrofer, herunder sådanne som forårsages af klimaændringer			X		Hvis der i forbindelse med gravearbejdet i det deponerede affald graves ind i en gaslomme, er der risiko for brand. Ansøger har dog oplyst, at da der ikke er en tæt afdækning i det aktuelle område, burde gassen være afgasset. Der kan naturligvis gemme sig lommer i deponiet, som der kan graves ned i. Erfaringerne fra gravearbejdet ved slambassinerne viste dog, at dette ikke var tilfældet. I øvrigt havde det opgravede materiale ikke den store brændværdi som en eksplosion kan antænde. For dog at forebygge at der alligevel ikke opstår brand, foreslås det, at der i umiddelbar tilknytning til gravefronten forefindes jord/sand, der kan anvendes til at kvæle ilden. I forhold til brandfare, vurderer Miljøstyrelsen at foreslåede tiltag, vil være tilstrækkeligt til at sikre mod brand/eksplosion. Projektet vurderes ikke at indebære risiko for større ulykker og katastrofer, da der udelukkende er deponeret ikke farligt affald.
Indebærer projektet risiko for menneskers sundhed			X		Det vurderes, at der ikke vil komme lugt- og støjgener eller uhygiejniske forhold ud over det tilladte ved det ansøgte projekt, såfremt håndteringen af mad- og metalaffald bliver håndteret efter de stillede vilkår i miljøgodkendelsen.

Myndighedsscreening				
	Ikke relevant	Ja	Nej	Bør undersøges
Indebærer projektet en væsentlig udledning af drivhusgasser			X	
Tænkes projektet placeret i Vadehavsområdet			X	
Vil projektet være i strid med eller til hinder for etableringen af reservater eller naturparker			X	
Indebærer projektet en mulig påvirkning af sårbare vådområder			X	
Kan projektet påvirke registrerede, beskyttede naturområder			X	
1. Nationalt: 2. Internationalt (Natura 2000):			X	
Forventes området at rumme beskyttede arter efter habitatdirekti-			X	

Oplag af organisk affald foregår i lukkede containere, hvormed både lugt, men også emission af metan og kvælstof minimeres fra oplaget. I forbindelse med gravearbejdet i deponiet, kan der ske udledning af deponigas. Miljøstyrelsen vurderer, at det vil være underordnet betydning.

Projektet er placeret i Nordsjælland.

Projektet er placeret ca. 300 m vest for naturreservatet; Kongernes Sjælland.

Ifølge SagsGIS er der 350 m til nærmeste vådområde, Bøgeholm Sø. Der er kun lav risiko for oversvømmelse. Der er ikke afledning til recipient fra anlæggene. Alle områder, hvor der håndteres mad- og restaffald, er befæstet med tæt belægning. Området, hvor der håndteres metal- og plastaffald er belagt med fast belægning. Miljøstyrelsen stiller vilkår i miljøgodkendelsen om, at overfladevand fra omlasteanlægget mad- og restaffald skal ændres så det afledes til offentlig spildevandssystem. Grundet dette vurderer Miljøstyrelsen ikke at projektet vil have en mulig påvirkning på nærliggende sårbare vådområder.

Der er ca. 30 m i luftlinje fra det projekterede omlasteanlæg for mad- og restaffald til nærmeste naturtype, som er beskyttet i henhold til naturbeskyttelseslovens § 3. Området er registreret som en eng.

Nærmeste Natura 2000-område, Teglstrup Hegn og Hammermølle Skov nr. 130, som ligger ca. 160 m affaldscentret.

Miljøstyrelsen vurderer jf. punkt 31 og 34, at projektet ikke vil have en mulig påvirkning med overfladevand og spildevand på nærliggende Natura 2000-områder eller naturtyper beskyttet efter § 3 i naturbeskyttelsesloven. Som nævnt under punkt 31 vurderes der ikke at forekomme betydelige depositioner af kvælstof fra aktiviteterne og til Natura 2000 områderne eller naturtyper beskyttet efter § 3 i naturbeskyttelsesloven.

Helsingør Kommune har d. 03-01-2019 skrevet i landzonetilladelse for projektet:
"Det er vores vurdering, at det ansøgte ikke forringer naturtyper eller medfører beskadigelse af bilag IV

Myndighedsscreening					
	Ikke relevant	Ja	Nej	Bør undersøges	
vets bilag IV					arter eller at yngle- og rastesteder for bilag IV dyrearter, da her er tale om et eksisterende affaldsbehandlingscenter. Det er helt usandsynligt at her skulle forefindes arter oplyst på habitatdirektivet. Der er over 200 meter til nærmeste habitatområde Teglstrup Hegn og Hammermølle skov, hvorfor hallen heller ikke vil påvirke habitatområdet.” Helsingør Kommune har desuden i et høringssvar d. 13-08-2018 oplyst: ”Her er tale om et aktiv affaldscenter. Vi har ikke kendskab til bilag IV arter i områder. Vi vurderer samtidig at det er usandsynligt at her er levesteder for bilag IV arter og at her skulle være Bilag IV arter i det omhandlede område.” Miljøstyrelsen tilslutter sig kommunens vurdering og grundlaget for denne.
Forventes området at rumme danske rødlistearter			X		
Kan projektet påvirke områder, hvor fastsatte miljøkvalitetsnormer allerede er overskredet Overfladevand: Grundvand: Naturområder: Boligområder (støj/lys og Luft):			X X X X		Den forøgede støj vil ikke overskride støjgrænserne ifølge støjregningerne indsendt med ansøgningen. Der findes ikke skorstene og luftafkast i forbindelse med aktiviteten.
Er området, hvor projektet tænkes placeret, sårbar overfor den forventede miljøpåvirkning		X			Der er ca. 30 m i luftlinje fra det projekterede omlasteanlæg for mad- og restaffald til nærmeste beskyttede naturtype i henhold til naturbeskyttelseslovens § 3. Anlægget ligger lige på grænsen til et OSD område. Det er dog vurderet, at aktiviteten ikke vil påvirke på disse områder negativt, grundet den lave risiko for oversvømmelse og kvælstofemission ved benyttelse af aflukkede containere til madaffald, samt korte oplagsperiode. Natura 2000 områderne er ikke særligt støjfølsomme områder.
Tænkes projektet etableret i et tæt befolket område:			X		Projektet er placeret på et allerede eksisterende affaldscenter. I et område, der er indrettet dertil ifølge lokalplanen.
Kan projektet påvirke historiske, kulturelle, arkæologiske, æstetiske eller geologiske landskabstræk.			X		Projektet er placeret på et allerede eksisterende affaldscenter. Der vil ikke ske yderligere påvirkning af de historiske, kulturelle, arkæologiske, æstetiske eller geologiske landskabstræk.

Myndighedsscreening				
	Ikke relevant	Ja	Nej	Bør undersøges
Miljøpåvirkningernes omfang (geografisk område og omfanget af personer, der berøres)				
Miljøpåvirkningens grænseoverskridende karakter				
Miljøpåvirkningsgrad og -kompleksitet			X	
Miljøpåvirkningens sandsynlighed				
Miljøpåvirkningens: Varighed Hyppighed Reversibilitet				
Myndighedens konklusion				
	Ja	Nej		

Myndighedsscreening

	Ikke relevant	Ja	Nej	Bør undersøges
Giver resultatet af screening anledning til at antage, at det anmeldte projekt vil kunne påvirke miljøet væsentligt, således at det er krav om miljøvurdering (VVM-pligt):		X		
<p>Anlægget vil blive placeret på et allerede eksisterende affaldscenter. Der vil ikke være påvirkning på naturtyper, Natura 2000-områder eller bilag IV arter og vand. Den hovedsagelige miljøpåvirkning vil være lugt-, støj- og støvgener, hvilket er i et omfang, der kan holdes inden for standardvilkårene. Aktiviteterne med omlastning af affald giver ikke anledning til overskridelse af de fastsatte støjgrænser. Aktiviteten med at grave i deponiet vurderes at være af en kort varighed og i et omfang, så der ikke vurderes at opstå særlig længerevarende miljøpåvirkninger som f.eks. emission af drivhusgasser og lugtgener. Miljøstyrelsen vurderer på baggrund af den udførte VVM-screening, at det planlagte projekt ikke vil kunne påvirke miljøet væsentligt og derfor ikke er VVM-pligtigt.</p>				

Dato: 14. juni 2019 Sagsbehandler: Anne Hausmann



Ansvarlig myndighed

Miljøstyrelsen

Tilknyttet myndighed

Helsingør Kommune

Indsendt af

Per Filskov
Havneparken 1
7100 Vejle

E-mail: pefi@cowi.com

Telefon: 21262837

CVR / RID: CVR:44623528-RID:81953521

Indsendt: 29-10-2018 11:32

BOM-nummer: MaID-2018-2647

Indsendelse nr.: 1

Fase: Ansøgning

Ansøgning for Miljøgodkendelse/ansøgning

Projekt:	Omlastning af affald på Skibstrup Affaldscenter
Klassifikation:	Ingen klassifikationer
Ansøgningstyper	VVM anmeldelse i forbindelse med miljøgodkendelse/ansøgning Miljøgodkendelse af ny virksomhed

Sted(er)

Virksomheder	HELSINGØR KOMMUNE, CVR: 64502018, P-nr.: 1003279648
Adresser	Gørlundevej 4A, 3140 Ålsgårde

Ansøgere

Per Filskov
Havneparken 1
7100 Vejle
E-mail: pefi@cowi.com
Telefon: 21262837

Indholdsfortegnelse

Samlet oversigt over bilag i indsendelsen	1
Oversigt over dokumentation pr. fase	1
◦ Som del af ansøgningen	1
Angiv CVR og P-nummer	3
Ansøger og ejerforhold	3
Ansøger og ejerforhold for ejeren af ejendommen	3
Vælg listebetegnelse for virksomhedens aktiviteter	4
Forholdet til VVM	4
Oplysninger om væsentlige miljøforhold	4
Beskriv det ansøgte projekt	5
Er din virksomhed en risikovirksomhed?	5
Midlertidige aktiviteter	5
Bygningsmæssige ændringer/udvidelser	6
Oversigtsplan af virksomhedens placering	6
Virksomhedens driftstid	6
Til- og frakørselsforhold	6
Tegninger over virksomhedens indretning	7
Tegninger over oplagets indretning	7
Virksomhedens produktionskapacitet og råvareforbrug	7
Virksomhedens procesforløb	7
Oplysninger om energianlæg	7
Driftsforstyrrelser og uheld	8
Belægning og indretning af udendørs arealer ved oplagring og rekonditionering	8
Affald til modtagelse ved oplagring og rekonditionering	8
Virksomhedens produktion- oplagring og rekonditionering	9
Oplysninger om valg af den bedste tilgængelige teknik (BAT)	10
Forslag til generelle vilkår	10
Forslag til vilkår til indretning og drift	10
Tegning med placering og nummerering af virksomhedens luftafkast	11
Luftudledning fra hvert afkast	11
Emission fra diffuse kilder	11
Emission der afviger fra normal drift	11
Beregning af afkasthøjder	11
Luftafkast fra oplag	11
Forslag til vilkår for luftforurening	12
Spildevand: Oplysning om, hvor spildevand fra produktionen ønskes afledt til	12
Spildevand: Tilslutning til kloak, oplysninger om oprindelse og vandmængde	13
Spildevand: Tilslutning til kloak, indholdsstoffer	13
Placering af virksomhedens støj- og vibrationskilder	13
Støj- og vibrationskilder	14
Støj- og vibrationskilder	14
Støj- og vibrationsdæmpende foranstaltninger	14
Beregning af samlede støjniveau	14
Affald - sammensætning og mængde	14
Affald - håndtering og opbevaring	15
Forslag til vilkår for affald	15

Beskyttelse af jord og grundvand	15
Basistilstandsrapport	15
Forslag til vilkår for jord og grundvand	15
Forslag til vilkår og egenkontrol	16
Forslag til standard vilkår for egenkontrol	17
Driftsforstyrrelser og uheld	17
Foranstaltninger ved virksomhedens ophør	17
Ikke-teknisk resume	17
VVM - Arealanvendelse	18
VVM - Karakteristika for driftsfasen og anlægsperioden	18
VVM - Miljøforhold	19
VVM - Forhold til BREF	20
VVM - Projektets placering	20
Andre relevante oplysninger	21
Tidligere indsendelser	21
Bilag Vilkår	22
◦ Oplysninger om væsentlige miljøforhold	23
◦ Forslag til generelle vilkår	23
◦ Forslag til vilkår til indretning og drift	24
◦ Forslag til vilkår for luftforurening	26
◦ Forslag til vilkår for affald	27
◦ Forslag til vilkår for jord og grundvand	27
◦ Forslag til standard vilkår for egenkontrol	30

Samlet oversigt over bilag i indsendelsen

Bilag med versionskode	Refereret fra
SAC Oversigtstegning.pdf SHA1:72CB87EABD6110C94DBEBDF2FF1CE96863D992EB	Oversigtsplan af virksomhedens placering Tegninger over virksomhedens indretning
SAC Plads for omlastning af mad- og restaffald.pdf SHA1:2619C42C2CA884AD60E0616267A52A7A3691CBFC	Tegninger over oplagets indretning
SAC Plads for omlastning af plast og metalaffald.pdf SHA1:62C9952EAC84A9A776A2234513E4E944CFB3A8D5	Tegninger over oplagets indretning
SAC Skibstrup ekstern støj juni 2018 endelig version.pdf SHA1:814A5B2F32CA3E5E33A005BDB56CEF7BA9828651	Til- og frakørselsforhold Beregning af samlede støjniveau

Oversigt over dokumentation pr. fase

Som del af ansøgningen

Den dokumentation der skal vedlægges ansøgningen når den indsendes.

Udfyldt	Obligatorisk	Bilag	Dokumentation
x			Angiv CVR og P-nummer
x			Ansøger og ejerforhold
x			Ansøger og ejerforhold for ejeren af ejendommen
x	x		Vælg listebetegnelse for virksomhedens aktiviteter
x			Forholdet til VVM
(i)			Oplysninger om væsentlige miljøforhold
x			Beskriv det ansøgte projekt
x			Er din virksomhed en risikovirksomhed?
x			Midlertidige aktiviteter
x			Bygningsmæssige ændringer/udvidelser
x		x	Oversigtsplan af virksomhedens placering
x			Virksomhedens driftstid
x		x	Til- og frakørselsforhold
x		x	Tegninger over virksomhedens indretning
x		x	Tegninger over oplagets indretning
x			Virksomhedens produktionskapacitet og råvareforbrug
x			Virksomhedens procesforløb
x			Oplysninger om energianlæg
x			Driftsforstyrrelser og uheld
x			Belægning og indretning af udendørs arealer ved oplagring og rekonditionering
x			Affald til modtagelse ved oplagring og rekonditionering
x			Virksomhedens produktion- oplagring og rekonditionering
x			Oplysninger om valg af den bedste tilgængelige teknik (BAT)
x			Forslag til generelle vilkår

x		Forslag til vilkår til indretning og drift
x		Tegninger med placering og nummerering af virksomhedens luftafkast
x		Luftudledning fra hvert afkast
x		Emission fra diffuse kilder
x		Emission der afviger fra normal drift
x		Beregning af afkasthøjder
x		Luftafkast fra oplag
x		Forslag til vilkår for luftforurening
		Tegninger over spildevandsforhold og befæstede arealer
		Tegninger af oplagets spildevandsforhold
x		Spildevand: Oplysning om, hvor spildevand fra produktionen ønskes afledt til
x		Spildevand: Tilslutning til kloak, oplysninger om oprindelse og vandmængde
x		Spildevand: Tilslutning til kloak, indholdsstoffer
		Forslag til vilkår for spildevand ved afledning fra virksomhed
x		Placering af virksomhedens støj- og vibrationskilder
x		Støj- og vibrationskilder
x		Støj- og vibrationskilder
x		Støj- og vibrationsdæmpende foranstaltninger
x	x	Beregning af samlede støjniveau
		Forslag til vilkår for støj
x		Affald - sammensætning og mængde
x		Affald - håndtering og opbevaring
x		Forslag til vilkår for affald
		Tegninger over placering af råvarer, hjælpestoffer og affald
		Tegninger over oplagets indretning
x		Beskyttelse af jord og grundvand
x		Basistilstandsrapport
x		Forslag til vilkår for jord og grundvand
x		Forslag til vilkår og egenkontrol
x		Forslag til standard vilkår for egenkontrol
x		Driftsforstyrrelser og uheld
x		Foranstaltninger ved virksomhedens ophør
x		Ikke-teknisk resume
x		VVM - Arealanvendelse
x		VVM - Karakteristika for driftsfasen og anlægsperioden
x		VVM - Miljøforhold
x		VVM - Forhold til BREF
x		VVM - Projektets placering
x		Andre relevante oplysninger
		Øvrige forhold

Angiv CVR og P-nummer

CVR-nummer

64502018 - HELSINGØR KOMMUNE

P-nummer

1003279648 - HELSINGØR KOMMUNE SKIBSTRUP AFFALDSCENTER

Gørlundevej 4
3140 Ålsgårde

Ansøger og ejerforhold

Formularfelt	Udfyldt værdi
Ansøgers navn	Forsyning Helsingør Affald A/S
Vejnavn	Haderslevvej
Vejnummer	25
Postnummer	3000
By	Helsingør
Virksomhedens navn	Forsyning Helsingør Affald A/S
Vejnavn	Haderslevvej
Vejnummer	25
Postnummer	3000
By	Helsingør
Angiv matrikelnummer, hvis det er forskelligt fra det fremsøgte	
Angiv P-numre, hvis der søges til flere P-numre	
Bemærkning	
Kontaktperson	Forsyning Helsingør Affald A/S v/Lena Christensen
Vejnavn	Haderslevvej
Vejnummer	25
Postnummer	3000
By	Helsingør
Telefonnummer	48405346
Mailadresse	lch@fh.dk
Er ejer forskellig fra ansøger?	Ja [Kode: true]
Eventuelle yderligere bemærkninger	

Ansøger og ejerforhold for ejeren af ejendommen

Formularfelt	Udfyldt værdi
Navn	Helsingør Kommune
Vejnavn	Stengade
Vejnummer	59
Postnummer	3000

By	Helsingør
Mailadresse	sikkerpost.mail@helsingor.dk
Eventuelle yderligere bemærkninger	

Vælg listebetegnelse for virksomhedens aktiviteter

Hovedaktivitet

Bilag 1, Listepunkt 5.4, Affaldshåndtering, Deponeringsanlæg.

Biaktiviteter

- Bilag 2, Listepunkt K 212, Nyttiggørelse og bortskaffelse af affald, Anlæg for midlertidig oplagring eller reconditionering af ikke-farligt affald eller affald af elektrisk og elektronisk udstyr forud for nyttiggørelse eller bortskaffelse

Anvendelsesområde(r):

- Anlæg, der modtager ikke-farligt affald og/eller affald af elektrisk og elektronisk udstyr, og som oplagrer, omlaster, omemballerer eller sorterer affaldet

Forholdet til VVM

Formularfelt	Udfyldt værdi
Er projektet opført på bilag 1 til VVM bekendtgørelsen	Nej [Kode: false]
Hvis ja, angiv punktet på bilag 1	
Er projektet opført på bilag 2 til VVM bekendtgørelsen	Ja [Kode: true]
Hvis ja, angiv punktet på bilag 2	13 a) Ændring eller udvidelse af projekt som allerede er godkendt.
Eventuelle yderligere bemærkninger	

Oplysninger om væsentlige miljøforhold

Se den fulde oversigt i bilaget i slutningen af dette dokument

Vilkårsid	Overholdes vilkår	Vilkår	
K 212 - 21.2.1 Anlæg, der oplagrer, omlaster, omemballerer eller sorterer ikke-farligt affald og elskrot	Vilkåret kan ikke besvares	Væsentligste miljøforhold	Kilder til forurening eller gene
		Støj	<ul style="list-style-type: none"> – Kørsel til og fra virksomheden samt intern transport. – Aflæsning og håndtering af især jern- og metalkrot, murbrokker, beton, sten, glas og opbrudt asfalt. – Aflæsning og håndtering af containere.
			<ul style="list-style-type: none"> – Brug af gaffeltrucks og entreprenørmateriel. – Neddeling og klipning. – Presning, komprimering og balletering. – Knusning.
		Luftforurening	<ul style="list-style-type: none"> – Støv fra modtagelse, håndtering, sortering, neddeling, knusning, oplag og afhentning af bygnings- og nedrivningsaffald og andet støvende

		<p>affald.</p> <ul style="list-style-type: none"> – Diffust støv, der kan indeholde jern og metal, fra presning, neddeling og anden håndtering af jern- og metalkrot. – Støv fra modtagelse, sortering oplagring, sikkerhedsmakulering og presning eller balletering af papir og pap. – Røg og lugtgener fra skærebrænding. – Lugt fra oplag og komprimering af dagrenovation.
	Risiko for forurening af jord, grundvand eller overfladevand	<ul style="list-style-type: none"> – Spild af olie i forbindelse med oplag og håndtering af olieholdigt affald. – Metalbelastning som følge af støv og metaldele som rust og spåner, afskallede malingsrester, rustbeskyttelse mv. – Overfladevand fra befæstede arealer. – Utætte belægninger. – Utætte oplag af fyringsolie og motorbrændstof og spild i forbindelse med påfyldning og aftapning. – Uheld med udslip af olie fra transportmateriel og maskiner. – Utætte olieudskillere eller afløbssystemer knyttet hertil. – Spildevand fra rengøring af lastbiler, containere, trucks, mobilkraner og andet materiel.
	Affald	<ul style="list-style-type: none"> – Affald, herunder farligt affald, der tømmes eller sorteres ud af affaldet. – Filterstøv. – Forurenede absorptionsmateriale.

Beskriv det ansøgte projekt

Redegørelse:

Forsyning Helsingør (FH) arbejder på et nyt indsamlingssystem med indsamling i dobbeltkammerspande af bl.a. mad- og restaffald samt plast- og metalaffald fra kommunens husholdninger. Dette affald skal omlastes fra to-kammerbiler inden det køres videre til behandling på andre anlæg.

FH ønsker derfor at etablere et omlasteanlæg til mad- og restaffald på Skibstrup Affaldscenter.

FH ønsker ligeledes muligheden for etablering af et område overdækket af et net, til omlastning af plast- og metalaffald.

Skibstrup Affaldscenter er dækket af en eksisterende miljøgodkendelse. Projektet skal derfor betragtes som en udvidelse af de eksisterende aktiviteter og skal dækkes af et tillæg til den eksisterende miljøgodkendelse. Aktiviteten hører ind under Godkendelsesbekendtgørelsens Bilag 2, pkt. K212.

Er din virksomhed en risikovirksomhed?

Formularfelt

Afkryds her, hvis din virksomhed er omfattet af risikobekendtgørelsen

Eventuelle yderligere bemærkninger

Udfyldt værdi

Nej [Kode: false]

Midlertidige aktiviteter

Formularfelt	Udfyldt værdi
Er det ansøgte projekt midlertidigt	Nej [Kode: false]
Angiv ophørsdato	
Eventuelle yderligere bemærkninger	

Bygningsmæssige ændringer/udvidelser

Formularfelt	Udfyldt værdi
Kræver det ansøgte bygnings- eller anlægsmæssige udvidelser eller ændringer?	Ja [Kode: true]
Startdato for bygge- anlægsarbejde.	Januar 2019
Slutdata for bygge- anlægsarbejde.	26. april 2019
Ansøges om fremtidige udvidelser/ændringer, der opstartes senere?	Nej [Kode: false]
Hvis ja, beskriv eller vedlæg dokumentation for de planlagte ændringer og udvidelser. Husk det forventede starttidspunkt.	
Angiv startdato for virksomhedens drift eller idriftsættelse af ansøgte ændringer.	1. maj 2019
Eventuelle yderligere bemærkninger	

Oversigtsplan af virksomhedens placering

Der er ingen indtegninger

Bilag

[SAC Oversigtstegning.pdf](#)

Virksomhedens driftstid

Redegørelse:

Affaldscentret er åbent for indlevering af affald fra borgerne alle dage fra 08:00 - 18:00, undtaget 5 lukkedage omkring jul og nytår. Der er som udgangspunkt kun aktivitet på det planlagte anlæg på hverdage i tidsrummet 07:00 - 18:00. Dog kan der returneres tomme containere efter kl. 18:00 og der kan undtagelsesvist bortkøres fyldte containere efter kl. 18:00. Der kan desuden forekomme begrænset kørsel i weekends. Der vil desuden være få helligdage i løbet af året (f.eks. i forbindelse med påske og jul) hvor der indsamles affald, som ønskes omlastet på anlægget.

Til- og frakørselsforhold

Redegørelse:

Til- og frakørsel sker ad den normale adgangsvej fra Gørlundevej.

Det påregnes at der i gennemsnit vil ankomme op til 16 renovationsbiler dagligt på hverdage med affald til omlastning (op til 12 biler med mad- og restaffald og 4 biler med plast- og metalaffald).

Det påregnes at der i gennemsnit vil være ca. 6 træk af containere ud af virksomheden dagligt på hverdage (3 restaffald, 1 madaffald, 1 metal og 1 træk med plastaffald).

Desuden kan der i mindre omfang forekomme kørsel i weekends og på helligdage.

Den ovenfor beskrevne aktivitet udgør kun en lille del af den samlede transport ind og ud på affaldscentret og det vurderes at aktiviteten ikke vil få en signifikant indvirkning på virksomhedens samlede støjniveau i forhold til omgivelserne, jf. vedlagte støjberegning fra juni 2018.

Bilag

Tegninger over virksomhedens indretning

Der er ingen indtegnings

Bilag

[SAC Oversigtstegning.pdf](#)

Tegninger over oplagets indretning

Der er ingen indtegnings

Bilag

[SAC Plads for omlastning af mad- og restaffald.pdf](#)

[SAC Plads for omlastning af plast og metalaffald.pdf](#)

Virksomhedens produktionskapacitet og råvareforbrug

Redegørelse:

Der foregår ikke en egentlig produktion på anlægget. Der forventes et årligt forbrug af spulevand til containergrav, containere og renovationsbiler på ikke over 500 kubikmeter. Derudover er der ikke noget forbrug af energi og råvarer, ud over brændstof til de køretøjer der bringer og afhenter affaldet samt til gummihjulslæsser og/eller rullekomprimator, samt elforbrug til drift af hydrauliklåger på containerne og til belysning.

Virksomhedens procesforløb

Redegørelse:

Som angivet i foregående punkt foregår der ikke nogen egentlig produktion på anlægget.

Aktiviteten består i at der aflæsses indsamlet affald i dertil indrettede containere som derefter afhentes og køres bort til videre behandling i et andet anlæg. Den enkelte container kan indeholde en af følgende fraktioner: madaffald, restaffald, metal, plast.

For madaffald og restaffald gælder det, at disse fraktioner aflæsses direkte fra renovationsbilerne i de respektive containere. Renovationsbilerne kører på et manøvreareal hvor de bakker hen til ramperne, hvor der er opstillet 4 containere, 2 til madaffald og 2 til restaffald. Containerne er placeret i et nedsænket område, ca. 2,5 m under niveauet hvor renovationsbilerne kører. Ved aflæsning af madaffald åbnes et låg på containeren automatisk og lukkes igen automatisk når aflæsningen er afsluttet. Restaffald kan evt. efterfølgende komprimeres let ved hjælp af en gummihjulslæsser eller en rullekomprimator. Fyldning af containerne kan udgøre en kilde til udledninger til luften i form af lugt. Hvis der spildes affald under fyldning af containerne bliver dette fjernet straks og udgør derfor ikke en kilde til forurening af jord og grundvand.

Metal og plast aflæsses på fast belægning i et område afgrænset af betonelementer og overdækket med net, hvorefter det ved hjælp af en gummihjulslæsser fyldes i de respektive containere og evt. komprimeres let ved hjælp af en gummihjulslæsser eller en rullekomprimator. Der forventes ingen væsentlig forurening ved omlastningen.

Generelt gælder det for virksomheden, at der i tørre perioder kan forekomme støvgener ved kørsel på området. Der er derfor et generelt vilkår om at støvudvikling skal begrænses ved vanding og sprinkling.

Planer over indretningen af de to pladser til omlastning af affald findes i bilag vedlagt denne ansøgning.

Oplysninger om energianlæg

Markeret ikke relevant:

Der indgår ikke nogle energianlæg i den planlagte aktivitet.

Driftsforstyrrelser og uheld

Redegørelse:

Hvis der opstår en defekt på lukkemekanismen på låget til containeren til madaffald, så den ikke kan lukkes, vil det medføre forøget lugt fra containeren.

Lækage på hydrauliksystemet på lukkemekanismen på container til madaffald og lækager på køretøjer kan medføre risiko for forurening af jord og grundvand.

Spild af madaffald under fyldning af container i kombination med regn kan medføre forøget spildevandsbelastning.

Belægning og indretning af udendørs arealer ved oplagring og rekonditionering

Formularfelt	Udfyldt værdi
Beskriv virksomhedens indretning som forklaring til tegningerne.	Omlasteanlægget for plast og metal placeres i det sydøstlige hjørne af sorteringspladsen (kravlegården). Sorteringspladsen er omgivet af ca. 3,6 meter høje betonelementer, som for at etablere omlasteanlægget suppleres med adskillende betonelementer og et stålskelet påmonteret, hvorpå der kan udspændes et net.
Hvilken belægning anvendes på områder til opbevaring og håndtering af jern- og metalskrot og andet affald, der kan afgive olie eller væsker o.lign?	Ikke relevant
Hvilken belægning anvendes på områder til opbevaring og håndtering af jern- og metalskrot, der ikke kan afgive olie?	Fast belægning
Hvilken belægning anvendes på områder til opbevaring og håndtering af blandet bygnings- og nedrivningsaffald?	Ikke relevant
Hvilken belægning anvendes på områder til neddeling eller opskæring af jern- og metalskrot?	Ikke relevant
Hvilken belægning anvendes på områder for påfyldning af og aftapning fra tanke med fyringsolie og motorbrændstof.	Ikke relevant
Hvilken belægning anvendes på områder til oplagspladser for spildolie og andet farligt affald?	Ikke relevant
Hvilken belægning anvendes på pladser til oplag og omlæsning af slam og andet organisk affald?	Fast belægning
Hvilken belægning anvendes på vaskepladser for materiel?	Alle de udendørs områder hvor der håndteres mad- og restaffald er befæstet med tæt belægning og metal- og plastaffald er belagt med fast belægning. Containerne til mad- og restaffald er opstillet på in-situ støbt beton.
Oplys om indretning for gulve, befæstede eller impermeable udendørs arealer	
Eventuelle yderligere bemærkninger	

Affald til modtagelse ved oplagring og rekonditionering

Formularfelt	Udfyldt værdi
Eventuelle yderligere bemærkninger	

Oplysninger om modtaget og oplagret affald

Affaldsfraktion(er)	Forventet årlig mængde	Forventet maksimalt oplag af væsentlige affaldsfraktioner	Oplagringsmåde og -sted
Madaffald	3500 tons	16 tons	I containere på indrettet plads

Restaffald	15000 tons	20 tons	I containere på indrettet plads
Metal	300 tons	1,5 tons	I containere på indrettet plads
Plast	600 tons	1,5 tons	I containere på indrettet plads

Virksomhedens produktion- oplagring og rekonditionering

Formularfelt	Udfyldt værdi
Oplys om, hvor spildevandsslammet stammer fra.	
Oplys om tørstofindhold, stabiliseringsform og eventuelle andre særlige karakteristika for det slam og andet organisk affald, der tilføres anlægget.	Det organiske affald udgøres af madaffald som er indsamlet fra de private husholdninger. Madaffaldet har ikke undergået nogen form for behandling.
Angiv volumen af beholdere til slam og andet organisk affald.	Volumen på en container er 30 - 36 kubikmeter
Angiv hvor lang tid slam og andet organisk affald højst skal oplagres på anlægget.	Madaffald opbevares højst 48 timer på hverdage og 72 timer i forbindelse med weekends og helligdage.
Oplys om opførelsestidspunkt for brugte beholdere, der planlægges anvendt til oplagring af slam eller andet organisk affald.	Der anvendes kun flytbare containere
Oplys om, hvilken form for overdækning, der anvendes til beholdere i det fri med slam og andet organisk affald	Containere til madaffald forsynes med låg.
Oplys om, hvilken form for overdækning, der anvendes til øvrig oplag i det fri	Omlastning af metal og plast affald sker i et område afgrænset af betonelementer, hvor der over hele området er udsendt et net over et stålskelet monteret på betonelementerne.
Oplys om, hvilke maskiner og redskaber, der benyttes på virksomheden.	I forbindelse med selve omlastningsaktiviteten benyttes der renovationsbiler (mad- og restaffald) og gummihjulslæsser (metal- og plastaffald). I nødvendigt omfang kan restaffald, metal og plast affald komprimeres let ved brug af gummihjulslæsser eller rullekomprimator.
Oplys om, hvordan de enkelte affaldsfraktioner håndteres	Mad- og restaffald overføres direkte fra renovationsvogne til de opstillede containere. Restaffald komprimeres eventuelt ved brug af gummihjulslæsser eller rullekomprimator. Metal og plast affald aflæsses på fast belægning hvorfra det ved brug af en gummihjulslæsser overføres til de opstillede containere. Affaldet komprimeres eventuelt ved brug af gummihjulslæsser eller rullekomprimator. Hele aktiviteten foregår under et udsendt net.
Oplys om, hvad der neddeles, opskæres eller klippes	Ikke relevant
Oplys om, hvordan der neddeles, opskæres eller klippes	Ikke relevant
Oplys om, hvor der neddeles, opskæres eller klippes.	Ikke relevant
Oplys om, på hvilke tidspunkter der neddeles, opskæres eller klippes.	Ikke relevant
Oplys om, hvad der presses, balleteres eller komprimeres.	Ikke relevant
Oplys om, hvordan der presses, balleteres eller komprimeres.	Ikke relevant
Oplys om, hvor der presses, balleteres eller komprimeres.	Ikke relevant
Oplys om, på hvilke tidspunkter der presses, balleteres eller komprimeres.	Ikke relevant
Oplys om, hvad der knuses.	Ikke relevant
Oplys om, hvordan der knuses.	Ikke relevant
Oplys om, hvor der knuses.	Ikke relevant
Oplys om, på hvilke tidspunkter der knuses.	Ikke relevant
Oplys om, hvordan elskrot håndteres.	Ikke relevant

Angiv hvilke typer af værkstedsaktiviteter, der forekommer på virksomheden.

Der foregår ikke værkstedsaktiviteter i forbindelse med denne aktivitet.

Oplys om størrelsen af overjordiske tanke eller beholdere til oplag af fyringsolie og motorbrændstof.

Ikke relevant

Eventuelle yderligere bemærkninger

Oplysninger om valg af den bedste tilgængelige teknik (BAT)

Redegørelse:

Aktiviteten er omfattet af standardvilkårene i afsnit 21 i Standardvilkårsbekendtgørelsen. BAT overvejelser er indarbejdet i standardvilkårene.

Forslag til generelle vilkår

Se den fulde oversigt i bilaget i slutningen af dette dokument

Vilkårsid	Overholdes vilkår	Vilkår
K 212 - 21.4.1 Standardvilkår 1	Ja	Ved driftsophør skal virksomheden forinden orientere tilsynsmyndigheden herom og træffe de nødvendige foranstaltninger for at undgå forureningsfare og for at efterlade stedet i tilfredsstillende tilstand.
K 212 - 21.4.1 Standardvilkår 2	Ja	Hvor der i vilkårene anvendes betegnelsen »befæstet areal« menes en fast belægning, der giver mulighed for opsamling af spild og kontrolleret afledning af nedbør. Hvor der i vilkårene anvendes betegnelsen »tæt belægning« menes en fast belægning, der i løbet af påvirkningstiden er uigennemtrængelig for de forurenende stoffer, der håndteres på arealet.

Forslag til vilkår til indretning og drift

Se den fulde oversigt i bilaget i slutningen af dette dokument

Vilkårsid	Overholdes vilkår	Vilkår								
K 212 - 21.4.1 Standardvilkår 3	Ja	Virksomheden skal udarbejde en driftsinstruks, der beskriver, hvordan personalet skal foretage fornøden modtagekontrol, og hvordan de skal forholde sig i tilfælde af driftsforstyrrelser og uheld. Driftsinstruksen skal altid være tilgængelig for og kendt af personalet.								
K 212 - 21.4.1 Standardvilkår 4	Ja	Virksomheden må kun modtage og opbevare de nedenfor nævnte affaldsfraktioner i de angivne mængder [fastsættes af godkendelsesmyndigheden ved afgørelse]. <table border="1"><thead><tr><th>Affaldsfraktion [Fastsættes af godkendelsesmyndigheden]</th><th>[Godkendelsesmyndigheden fastsætter kun maksimalt oplag, hvis der er en særlig miljømæssig begrundelse]</th></tr></thead><tbody><tr><td>...</td><td></td></tr><tr><td>...</td><td></td></tr><tr><td>Etc.</td><td></td></tr></tbody></table>	Affaldsfraktion [Fastsættes af godkendelsesmyndigheden]	[Godkendelsesmyndigheden fastsætter kun maksimalt oplag, hvis der er en særlig miljømæssig begrundelse]		Etc.	
Affaldsfraktion [Fastsættes af godkendelsesmyndigheden]	[Godkendelsesmyndigheden fastsætter kun maksimalt oplag, hvis der er en særlig miljømæssig begrundelse]									
...										
...										
Etc.										

K 212 - 21.4.1 Standardvilkår 5	Ja	Affaldet skal kontrolleres ved modtagelsen og hurtigst muligt, dog senest inden ophør af næstfølgende arbejdsdag, og placeres i de dertil beregnede affaldsområder, containere, båse eller beholdere.
K 212 - 21.4.1 Standardvilkår 6	Ja	Hvis virksomheden modtager affald, der ikke er omfattet af virksomhedens miljøgodkendelse, og som det ikke umiddelbart er muligt at afvise eller henvise til en anden affaldsmottager, skal affaldet placeres i et særskilt oplagsområde. Virksomheden skal herefter hurtigst muligt kontakte tilsynsmyndigheden og orientere om affaldet.
K 212 - 21.4.1 Standardvilkår 7	Ja	Containere med lette materialer så som papir, plast og lignende skal være lukkede eller overdækkede for at hindre, at materialer giver anledning til flugt.

Tegninger med placering og nummerering af virksomhedens luftafkast

Markeret ikke relevant:

Der er ingen relevante luftafkast.

Luftudledning fra hvert afkast

Markeret ikke relevant:

Der er ingen afkast på anlægget som er omfattet af Miljøstyrelsens gældende vejledninger om begrænsning af lugt- og luftforurening.

Emission fra diffuse kilder

Redegørelse:

Der forventes afgivelse af lugt ved aflæsning af madaffald i containere og i mindre omfang ved aflæsning af restaffald.

Emission der afviger fra normal drift

Redegørelse:

Der forventes øget diffus emission fra madaffald hvis låget på containeren er defekt og ikke kan lukkes.

Beregning af afkasthøjder

Redegørelse:

Der er ingen relevante skorstene eller luftafkast.

Luftafkast fra oplag

Redegørelse:

Der findes ikke skorstene og luftafkast i forbindelse med aktiviteten.

Omlastningen af madaffald medfører afgivelse af lugt mens der omlastes. Containerne der omlastes til, er forsynet med låg som kun er åbent under omlastningen.

Forslag til vilkår for luftforurening

Se den fulde oversigt i bilaget i slutningen af dette dokument

Vilkårsid	Overholdes vilkår	Vilkår
K 212 - 21.4.1 Standardvilkår 8	Ja	Virksomheden må ikke give anledning til lugt- eller støvgener uden for virksomhedens område, som efter tilsynsmyndighedens vurdering er væsentlige for omgivelserne. Tilsynsmyndigheden kan, såfremt der konstateres væsentlige støvgener, kræve, at støvende oplag overdækkes eller befugtes, eller at der etableres afskærmning eller befugtning af knusnings-, presnings- eller neddelingsaktiviteter.
K 212 - 21.4.1 Standardvilkår 9	Vilkåret kan ikke besvares	[Godkendelsesmyndigheden kan med henblik på at forhindre lugtgener fastsætte vilkår om maksimal opbevaringstid, om oplagringsmåde og om omlastning og komprimering af dagrenovationsaffald og haveaffald.]
K 212 - 21.4.1 Standardvilkår 10	Ikke relevant	Såfremt der etableres mekanisk ventilation fra bygning eller hal, hvor der opbevares eller håndteres affald, skal afkastet være opadrettet og føres mindst 1 meter over tagryg på det tag, hvor afkastet er placeret. Afkast fra punktudsugninger fra bygning eller hal skal være opadrettede og føres mindst 1 meter over tagryg på det tag, hvor afkastet er placeret. [Godkendelsesmyndigheden kan fastsætte en større højde på afkastet, hvis det vurderes at være nødvendigt for at sikre fri fortynding.]
K 212 - 21.4.1 Standardvilkår 11	Ikke relevant	Såfremt der er afkast til det fri fra sikkerhedsmakulering, presning, balletering eller neddeling af papir, pap, plast eller datamateriale, skal det forsynes med et filter, der kan overholde en emissionsgrænseværdi for papirstøv på 10 mg/normal m ³ . Før filtret tages i brug, skal virksomheden indhente følgende leverandøroplysninger: – Dokumentation for at filtret ved den pågældende anvendelse kan overholde den krævede emissionsgrænseværdi. – Leverandørens anvisninger om kontrol og vedligeholdelse af filtret. Oplysningerne skal opbevares på virksomheden og være tilgængelige for tilsynsmyndigheden. Filtret skal kontrolleres, vedligeholdes og udskiftes i overensstemmelse med filterleverandørens anvisninger. Kontrol af filtret skal dog altid som minimum omfatte en visuel kontrol hver tredje måned af dets korrekte funktion.
K 212 - 21.4.1 Standardvilkår 12	Ikke relevant	Bygningsaffald med cementbundne asbestfibre skal håndteres forsigtigt, så det ikke beskadiges og kan afgive asbeststøv. Såfremt der alligevel under håndteringen sker beskadigelser, skal det i befugtet tilstand opbevares i egnet lukket, tæt emballage, der er mærket med oplysning om, at den indeholder asbest. Det må ikke omlastes før borttransport.

Spildevand: Oplysning om, hvor spildevand fra produktionen ønskes afledt til

Formularfelt **Udfyldt værdi**

Er der spildevand, der skal afledes til kloaksystemet?

Ja [Kode: true]

Er der spildevand, der udledes direkte til vandløb, søer, havet?

Nej [Kode: false]

Er der spildevand, der

afledes på en anden måde?	Nej [Kode: false]
Angiv hvilken anden afledningsform der benyttes	Se nedenstående bemærkninger.
Afledes der kølevand fra virksomheden?	Nej [Kode: false]
Eventuelle yderligere bemærkninger	Spildevandet, som generes fra containerstandpladserne og rampeanlægget, der leder ned til containerstandpladserne, opsamles via acodræn og vejbrønde til en mindre sandfangsbrønd. Til denne sandfangsbrønd ledes tilsvarende spildevandet fra oplagsplads for tomme og fyldte containere klar til afhentning. Fra sandfangsbrønden ledes spildevandet til en mindre pumpebrønd, som pumper spildevandet videre til SAC's spildevandssystem via en ledning parallelt med afledningen fra PB1. På omlæssepladsen for metal- og plastaffald afledes overfladevandet til det eksisterende spildevandssystem i skråningen øst for sorteringspladsen.

Spildevand: Tilslutning til kloak, oplysninger om oprindelse og vandmængde

Formularfelt	Udfyldt værdi
Oplys om alle spildevandstypers oprindelse	Spildevandet hidrører fra spulevand og regnvand der falder på de to omlæssepladser.
Oplys om maksimal mængde af spildevand afledt pr. døgn og pr. år	Spildevandsmængden varierer efter regnvandsmængden. Bidraget fra spulevand forventes at være maksimalt 2 - 3 kubikmeter per dag og højst 500 kubikmeter om året. Der falder ca. 720 mm regn i Helsingør Kommune om året, hvilket svarer til ca. 1350 kubikmeter regnvand på de af projektets befæstede områder, hvor der er afledning til spildevandssystemet. Dette giver i gennemsnit ca. 3,7 kubikmeter regnvand per døgn.
Oplys om variationen i afledningen over døgn, uge, måned eller år.	Variere efter regnvandsmængden. Se også foregående punkt.
Angiv spildevandets pH-værdi	Som regnvand
Oplys om eventuelle mikroorganismer	Der forventes ikke mikroorganismer i spildevandet udover de naturligt forekommende. Der må forventes at være størst belastning med mikroorganismer ved spuling efter større spild af madaffald.
Angiv kapaciteten af rensesanordninger.	Der er ikke planlagt rensesanordninger på anlægget.
Beskriv rensningsmetoder og rensningsgrad.	Der finder ikke nogen rensning af spildevandet sted på virksomhedens område, udover førømtalte sandfang.
Eventuelle yderligere bemærkninger	

Spildevand: Tilslutning til kloak, indholdsstoffer

Markeret ikke relevant:

Der er overvejende tale om rent regnvand og spulevand fra renovationsbiler med madaffald. Der forventes at være nogen organisk belastning fra spulevandet, men ikke et signifikant bidrag i forhold til den organiske belastning der findes i forvejen.

Metal- og plastaffald vil regelmæssigt blive læsset op i containere, hvorfor spildevand herfra er minimalt. Kun ved rengøring vil der genereres spildevand, som ledes til det eksisterende spildevandssystem.

Placering af virksomhedens støj- og vibrationskilder

Markeret ikke relevant:

Der etableres ikke fast placerede støj- og vibrationskilder i forbindelse med aktiviteten. Støj hidrører fra kørsel med renovationsbiler, containertrækkere,

gummihjulslæsser og rullekomprimator.

Støj- og vibrationskilder

Formularfelt	Udfyldt værdi
Beskriv støj- og vibrationskilder (inkl. lavfrekvent støj og infralyd)	Kilder til støj er kørsel med renovationsbiler, containertrækkere, gummihjulslæsser og rullekomprimator.
Eventuelle yderligere kommentarer	

Støj- og vibrationskilder

Formularfelt	Udfyldt værdi
Beskriv støj- og vibrationskilder (inkl. lavfrekvent støj og infralyd)	Der opstilles ikke permanente støjkilder. Kilder til støj kan være kørsel med renovationsbiler, containertrækkere, gummihjulslæsser og rullekomprimator samt selve aflæsningsprocessen. Alt arbejde foregår udendørs. Det er vurderet at støj- og vibrationsbelastningen på omgivelserne er ubetydelig i forhold til de støj- og vibrationspåvirkninger der findes fra de eksisterende aktiviteter.
Beskriv planlagte støj- og vibrationsdæmpende foranstaltninger	Der er ikke planlagt støj- eller vibrationsdæmpende foranstaltninger.
Eventuelle yderligere bemærkninger	

Støj- og vibrationsdæmpende foranstaltninger

Redegørelse:

Som anført i det foregående punkt er der ikke planlagt støj- eller vibrationsdæmpende foranstaltninger.

Beregning af samlede støjniveau

Redegørelse:

En støjkortlægning viser, at de fastsatte støjgrænser i beregningspunkterne ikke vil blive overskredet efter etablering af omlæsepladser for mad- og restaffald og plast- og metalaffald. Se vedhæftede rapport.

Bilag

[SAC Skibstrup ekstern støj juni 2018 endelig version.pdf](#)

Affald - sammensætning og mængde

Formularfelt	Udfyldt værdi
Eventuelle yderligere bemærkninger	Der er oplyst om affaldsfraktioner og mængde i et foregående punkt.

Affaldsammensætning og mængde

Affaldsfraktion	Mængde/år	Enhed
-----------------	-----------	-------

Affald - håndtering og opbevaring

Formularfelt	Udfyldt værdi
Beskriv hvordan affaldet håndteres og opbevares på virksomheden	Der er oplyst om dette i foregående punkter.
Eventuelle yderligere bemærkninger	Der er oplyst om dette i foregående punkter.

Angiv mængden af affald og restprodukter, som oplagres på virksomheden

Affaldsfraktion	Maksimal oplagret mængde	Enhed (mængde/år)	type (affald eller restprodukt)
-----------------	--------------------------	-------------------	---------------------------------

Forslag til vilkår for affald

Se den fulde oversigt i bilaget i slutningen af dette dokument

Vilkårsid	Overholdes vilkår	Vilkår
K 212 - 21.4.1 Standardvilkår 13	Ja	Affald, der spildes, skal opsamles samme dag og anbringes i de dertil indrettede containere eller affaldsområder. Filterstøv skal opsamles straks og opbevares i en tæt lukket beholder, der er mærket med indhold.
K 212 - 21.4.1 Standardvilkår 14	Ja	Spild af olie og kemikalier (herunder grus, savsmuld eller lignende anvendt til opsugning) skal opsamles straks og opbevares og bortskaffes som farligt affald. Der skal til enhver tid forefindes opsugningsmateriale på virksomheden.

Beskyttelse af jord og grundvand

Redegørelse:

Manøvrearealet hvor renovationsbilerne med mad- og restaffald ankommer og omhælder til containerne, som er placeret på et lavere niveau, er belagt med tæt belægning. Der er hældning mod eksisterende brønd til opsamling af regnvand i vejen syd for arealet. Der forventes ikke forurening af betydning på dette areal. Eventuelt spildt affald opsamles straks og fyldes i de respektive containere.

Containere til opsamling af mad- og restaffald er opstillet på et nedsænket areal, som er indrettet med tæt belægning af in-situ støbt beton. På området hvor de fyldte containere afhentes og ved oplagspladsen for tomme og fyldte containere er der tæt belægning i form af asfalt. På begge arealer er der hældning mod dræn og brønde, som er tilsluttet det eksisterende spildevandssystem.

Håndtering af plast- og metalaffald finder sted på en fast belægning. Der vil regelmæssigt og senest ved arbejdsdagens ophør ske tømning af båsene og læsning af containerne. Det vurderes således ikke at dette vil udgøre en fare for forurening af jord og grundvand.

Basistilstandsrapport

Redegørelse:

Med de typer affald der håndteres og de foranstaltninger der er taget for at forhindre forurening af jord og grundvand vurderes det at der ikke er krav om udarbejdelse af basistilstandsrapport.

Området er desuden kortlagt som værende jordforurenet på vidensniveau 2.

Forslag til vilkår for jord og grundvand

Se den fulde oversigt i bilaget i slutningen af dette dokument

Vilkårsid	Overholdes vilkår	Vilkår
K 212 - 21.4.1 Standardvilkår 15	Ikke relevant	Overjordiske tanke til fyringsolie og motorbrændstof skal sikres mod påkørsel. Påfyldningsstude og aftapningshaner (aftapningsanordninger) for olieprodukter, herunder motorbrændstof, skal placeres inden for konturen af en tæt belægning med kontrolleret afledning af afløbsvandet. Alternativt skal eventuelt spild opsamles i en tæt spildbakke eller grube. Udendørs spildbakker eller gruber skal tømmes, således at regnvand i bunden maksimalt udgør 10 % af spildbakkens eller grubens volumen.
K 212 - 21.4.1 Standardvilkår 16	Ikke relevant	Virksomheden må ikke modtage skrot, der på forhånd vides at indeholde farligt affald eller flydende olie. Dog må transformatorer og spåner mv. med indhold af oliesterer eller køle- og smøremidler o. lign. modtages, oplagres og afsendes i tætte, overdækkede containere eller beholdere. Disse containere eller beholdere kan stå uafdækket indendørs.
K 212 - 21.4.1 Standardvilkår 17	Ikke relevant	Jern- og metalskrot og andet affald, der kan afgive olie eller væsker, skal opbevares og håndteres på en oplagsplads eller på et gulv med tæt belægning indrettet med fald mod afløb eller grube, hvorfra der sker kontrolleret afledning, eller i lukket/overdækket container med indbygget sump.
K 212 - 21.4.1 Standardvilkår 18	Ikke relevant	Jern- og metalskrot, der kan afgive metalstøv, skal håndteres og opbevares enten udendørs på et befæstet areal, indendørs på fast gulv eller i en container. Opbevaring og håndtering skal udføres, så støvdannelse minimeres, og der må ikke ske støv-/materialeflugt til omgivelser uden for virksomheden.
K 212 - 21.4.1 Standardvilkår 19	Ikke relevant	Neddeling, klipping eller opskæring af jern- og metalskrot må kun foretages på et areal eller gulv, der er forsynet med tæt belægning.
K 212 - 21.4.1 Standardvilkår 20	Ikke relevant	Akkumulatorer og batterier skal opbevares i beholdere eller containere, der enten er placeret indendørs eller under halvtag, eller som er lukket med låg. Beholderne og containere skal være tætte og modstandsdygtige over for de væsker, der er anvendt i batterierne eller akkumulatorene.
K 212 - 21.4.1 Standardvilkår 21	Ikke relevant	Blandet bygnings- og nedrivningsaffald, bortset fra inert affald, må kun opbevares og håndteres på befæstet areal med kontrolleret afledning af nedbør. [Hvis virksomheden er beliggende i et område med særlige drikkevandsinteresser (OSD), og myndigheden vurderer, at grundvandsmagasinet er særligt sårbart, skærpes vilkåret således, at det befæstede areal skal være etableret med en tæt belægning.]
K 212 - 21.4.1 Standardvilkår 22	Ikke relevant	Have- og parkaffald må kun oplagres og neddeles på et befæstet areal med fald mod afløb eller sump. Have- og parkaffald skal bortskaffes og arealet ryddes for have- og parkaffald og saft fra samme mindst 1 gang pr. uge i sommerhalvåret.
K 212 - 21.4.1 Standardvilkår 23	Ja	Befæstede arealer skal være i god vedligeholdelsesstand. Utætheder skal udbedres så hurtigt som muligt, efter at de er konstateret.
K 212 - 21.4.1 Standardvilkår 24	Ja	Vaskepladsen skal være befæstet med fald mod afløb, hvorfra der sker kontrolleret afledning af afløbsvandet.
K 212 - 21.4.1 Standardvilkår 25	Ikke relevant	Farligt affald som f.eks. spildolie skal opbevares under overdækning i form af tag, presenning eller lignende og beskyttet mod vejrlig på en tæt belægning. Oplagspladsen skal være indrettet således, at spild kan holdes inden for et afgrænset område og uden mulighed for afløb til jord, grundvand, overfladevand eller kloak. Området skal kunne rumme indholdet af den største beholder, der opbevares.

Forslag til vilkår og egenkontrol

Redegørelse:

Det er vurderet at den eksisterende egenkontrol også dækker dette anlæg. Der stilles derfor ikke forslag til yderligere vilkår ud over de standardvilkår der findes for aktiviteten.

Forslag til standard vilkår for egenkontrol

Se den fulde oversigt i bilaget i slutningen af dette dokument

Vilkårsid	Overholdes vilkår	Vilkår
K 212 - 21.4.1 Standardvilkår 26	Ja	Virksomheden skal løbende og mindst 1 gang årligt gennemføre en kontrol for revner, lunker og andre skader af befæstede arealer og tætte belægninger, kar, gruber og sumpe. Utætheder skal udbedres, så hurtigt som muligt efter at de er konstateret.
K 212 - 21.4.1 Standardvilkår 27	Ikke relevant	Tilsynsmyndigheden kan kræve, at virksomheden lader en uvildig sagkyndig foretage kontrollen, dog højst 1 gang hvert tredje år.
K 212 - 21.4.1 Standardvilkår 28 - Driftsjournal	Ikke relevant	Virksomheden skal føre en driftsjournal med angivelse af: – Dato for og resultat af inspektioner samt eventuelt foretagne udbedringer af befæstede arealer og tætte belægninger, gulve, gruber mv. – Dato for hvornår der er modtaget affald, der ikke er omfattet af virksomhedens miljøgodkendelse, og hvordan det blev håndteret og bortskaffet. – Tidspunkter for vedligeholdelse og servicering af filter, herunder udskiftning af filterposer. Ved udgangen af hvert kvartal registreres mængden af hver af de oplagrede affaldsfraktioner jf. vilkår 4. Oplysningerne indføres i journalen. Driftsjournalen skal opbevares på virksomheden i mindst 5 år og skal være tilgængelig for tilsynsmyndigheden.

Driftsforstyrrelser og uheld

Formularfelt	Udfyldt værdi
Oplys om mulige driftsforstyrrelser eller uheld, der kan medføre væsentlig forøget forurening i forhold til normal drift	Der er oplyst om dette i et foregående punkt.
Oplys om særlige emissioner ved driftsforstyrrelser eller uheld.	Der er oplyst om dette i et foregående punkt.
Beskriv de foranstaltninger, der er truffet for at imødegå driftsforstyrrelser og uheld.	Alt relevant udstyr inspiceres og vedligeholdes løbende således at det til enhver tid er fuldt funktionsdygtigt.
Beskriv de foranstaltninger, der er truffet for at begrænse virkningerne for mennesker og miljø ved driftsforstyrrelser eller uheld.	Ved konstatering af defekt lukkemekanisme på containere til mad- og restaffald stoppes aktiviteten indtil fejlen er udbedret eller den defekte container er udskiftet. Ved svigt af lukkemekanisme kan låget lukkes manuelt ved at frakoble hydraulikken.
Eventuelle yderligere bemærkninger	

Foranstaltninger ved virksomhedens ophør

Redegørelse:

På pladsen for omlastning af plast og metal fjernes de opstillede overdækningsnet. Ved pladsen for omlastning af mad- og restaffald fjernes asfaltbelægningen hvor renovationsbilerne holder når de aflæser affald.

Ikke-teknisk resume

Redegørelse:

Forsyning Helsingør ønsker at anlægge omlastepladser for dels mad- og restaffald, dels plast- og metalaffald på det eksisterende Skibstrup Affaldscenter.

Der er udelukkende tale om omlastning fra de renovationsbiler der indsamler affaldet, til containere, som derefter køres bort til den endelige affaldsbehandling.

Der forventes ingen øgning i påvirkningen af omgivelserne i forbindelse med omlastepladserne. Den væsentligste mulige påvirkning er lugt ved omlastning af madaffald. De containere der modtager madaffaldet forsynes med låg, som kun åbnes i forbindelse med selve omlastningen. Resten af tiden vil de stå med låget lukket. Containere med madaffald vil normalt højst stå 48 timer før de afhentes, men kan stå 72 timer i forbindelse med weekends og helligdage.

Der vil blive en øget trafik af renovationsbiler i forhold til den nuværende situation, men denne øgning er ubetydelig i forhold til den trafik der allerede foregår ind og ud af affaldscenteret.

Der genereres ikke spildevand i forbindelse med omlastningen, men der forventes en mindre øget spildevandsmængde i forbindelse med rengøring af køretøjer og arealer, som ledes til det eksisterende spildevandssystem.

VVM - Arealanvendelse

Formularfelt	Udfyldt værdi
Angiv det fremtidige samlede bebyggede m2	622
Angiv det fremtidige samlede befæstede areal m2	Ukendt.
Angiv om der er behov for grundvandssænkning	Nej [Kode: false]
Hvis ja, angiv hvor mange m3 der er behov for at udpumpe	
Angiv projektets samlede grundareal i ha eller m2	1885
Angiv måleenhed ha eller m2	m2
Angiv projektets samlede bebyggede areal i m2	0
Angiv projektets samlede befæstede areal i m2	1885
Angiv projektets samlede bygningsmasse i m3	0
Angiv projektets maksimale bygningshøjde i m	0
Angiv om projektet berører flere kommune end beliggenhedskommunen	Projektet berører ikke flere kommuner.
Eventuelle yderligere bemærkninger	<p>Det eksisterende befæstede areal kendes ikke. Med projektet øges det befæstede areal med 1885 m2 ved omlastning af mad- og restaffald. De 200 m2 befæstet areal til omlastning af plast- og metalaffald indgår i den eksisterende befæstning.</p> <p>Der opføres ingen egentlige bygninger. Der opføres et metalskelet ovenpå eksisterende betonvæg med et areal på 200 m2 og en højde på ca. 6 - 7 m. Over metalskelettet trækkes et net.</p>

VVM - Karakteristika for driftsfasen og anlægsperioden

Formularfelt	Udfyldt værdi
Angiv anlægsperioden	Januar 2018 - maj 2019
Angiv vandmængde i anlægsperioden	0
Angiv affaldstype og mængder i anlægsperioden	Der forventes ikke genereret affald af betydning i anlægsperioden.
Angiv spildevandsmængde og type i anlægsperioden	Der forventes ikke genereret spildevand i anlægsperioden

Angiv håndtering af regnvand i anlægsperioden	Regnvand i anlægsperioden håndteres i det eksisterende system til afledning af regnvand
Råstoffer – oplys om type og mængde i driftsfasen	Der foregår ikke nogen egentlig produktion med forbrug af råstoffer, kun omlasting af indsamlet affald. De forventede typer og mængder fremgår af foregående punkter.
Mellemprodukter – oplys om type og mængde i driftsfasen	Der genereres ikke mellemprodukter.
Færdigvarer – oplys om type og mængde i driftsfasen	Der produceres ikke færdigvarer. Det indkommende affald er af samme type som det affald der forlader anlægget.
Vand – mængde i driftsfasen	Der forventes forbrugt maksimalt 2 - 3 kubikmeter vand per dag til rengøring og højst 500 kubikmeter om året.
Angiv håndtering af regnvand i driftsperioden	Regnvand ledes til eksisterende system for afledning af regnvand.
Er der behov for belysning, som i aften og nattetimer vil kunne oplyse naboarealer og omgivelserne?	Nej [Kode: false]
Hvis ja, angiv og begrund omfanget	
Forudsætter projektet etablering af selvstændig vandforsyning?	Nej [Kode: false]
Eventuelle yderligere bemærkninger	

VVM - Miljøforhold

Formularfelt	Udfyldt værdi
Er projektet omfattet af en eller flere af Miljøstyrelsens vejledninger eller bekendtgørelser om støj?	Ja [Kode: true]
Hvis ja, angives navn og nr. på den eller de pågældende vejledninger eller bekendtgørelser	Ekstern støj fra virksomheder, Vejledning nr. 5/1984
Vil anlægsarbejdet kunne overholde de vejledende grænseværdier for støj og vibrationer?	Ja [Kode: true]
Hvis nej, angives overskridelsens omfang og begrundelse for overskridelsen	
Vil det samlede anlæg, når projektet er udført, kunne overholde de vejledende grænseværdier for støj og vibrationer?	Ja [Kode: true]
Hvis nej, angives overskridelsens omfang og begrundelse for overskridelsen	
Giver projektet anledning til lugtgener eller øgede lugtgener i anlægsperioden og/eller i driftsfasen?	Ja [Kode: true]
Hvis ja, angiv omfang og forventet udbredelse	Der forventes at være øgede lugtgener lokalt omkring omlastningen af madaffald når der omlastes, men ikke at det vil få betydning uden for skel.
Beskriv de påtænkte foranstaltninger med henblik på at undgå, forebygge eller begrænse væsentlige skadelige virkninger for miljøet	Er beskrevet i foregående punkter.
Er projektet omfattet Miljøstyrelsens vejledninger, regler og bekendtgørelser om luftforurening?	Ja [Kode: true]
Hvis ja, angives navn og nr. på den eller de pågældende vejledninger, regler eller bekendtgørelser.	Luftvejledningen - Begrænsning af luftforurening fra virksomheder, Vejledning nr. 2/2001; Begrænsning af lugtgener fra virksomheder, Vejledning nr. 4/1985

Vil anlægsarbejdet kunne overholde de vejledende grænseværdier for luftforurening?	Ja [Kode: true]
Hvis nej, angives overskridelsens omfang og begrundelse for overskridelsen.	
Vil det samlede anlæg kunne overholde de vejledende grænseværdier for luftforurening?	Ja [Kode: true]
Hvis nej, angives overskridelsens omfang og begrundelse for overskridelsen.	
Vil projektet give anledning til støvgener eller øgede støvgener i anlægsperioden eller i driftsfasen?	Ja [Kode: true]
Hvis ja, angives omfang og forventet udbredelse.	I anlægsperioden og i driftsfasen vil der være øget mulighed for støvudvikling fra kørsel på området. Den øgede kørsel vurderes ikke at være væsentlig i forhold til allerede eksisterende kørsel. Desuden er der allerede krav om vanding og sprinkling for at dæmpe støvudvikling.
Eventuelle yderligere bemærkninger	

VVM - Forhold til BREF

Formularfelt	Udfyldt værdi
Er anlægget eller dele af anlægget omfattet af BREF-dokumenter?	Ja [Kode: true]
Hvis ja, angiv hvilke.	Affaldsbehandling (Waste Treatment, WT) Emissioner fra oplagring (Emissions from Storage) Relevante teknikker fra de ovennævnte BREF-dokumenter er indarbejdet i standardvilkårene for denne aktivitet.
Vil anlægget kunne overholde de angivne BREF-dokumenter?	Ja [Kode: true]
Hvis nej, angiv og begrund hvilke BREF-dokumenter, der ikke kan overholdes.	
Er anlægget eller dele af anlægget omfattet af BAT-konklusioner?	Nej [Kode: false]
Vil anlægget kunne overholde de angivne BAT-konklusioner?	
Hvis nej, angiv og begrund hvilke BAT-konklusioner, der ikke vil kunne overholdes.	
Eventuelle yderligere bemærkninger	Der findes BAT-konklusioner for affaldsbehandling (offentliggjort 17. august 2018), men disse konklusioner er kun gældende for visse Bilag 1 virksomheder, herunder ikke punkt 5.4.

VVM - Projektets placering

Formularfelt	Udfyldt værdi
Er projektet placeret i et område med registreret jordforurening?	Ja [Kode: true]
Kan projektet rummes inden for lokalplanens generelle formål?	Ja [Kode: true]
Hvis nej, angiv hvorfor.	
Forudsætter projektet dispensation fra gældende bygge- og beskyttelseslinjer?	Nej [Kode: false]
Hvis ja, angiv hvilke	

Indebærer projektet behov for at begrænse anvendelsen af naboarealer?	Nej [Kode: false]
Bemærkning til overstående	
Vil projektet kunne udgøre en hindring for anvendelsen af udlagte råstofområder?	Nej [Kode: false]
Bemærkning til overstående	
Er projektet tænkt placeret indenfor kystnærhedszonen?	Ja [Kode: true]
Bemærkning til overstående	Projektet er placeret på et allerede eksisterende affaldscenter.
Forudsætter projektet rydning af skov?	Nej [Kode: false]
Bemærkning til overstående	
Vil projektet være i strid med eller til hinder for realiseringen af en rejst fredningssag?	Nej [Kode: false]
Bemærkning til overstående	
Angiv afstanden fra projektet i luftlinje til nærmeste beskyttede naturtype i henhold til naturbeskyttelseslovens § 3.	130 m
Rummer § 3 området beskyttede arter? Angiv i givet fald hvilke.	Det vides ikke om dette er kortlagt. Området må formodes at rumme forskellige padder.
Angiv afstanden fra projektet i luftlinje til nærmeste fredede område.	500 m
Angiv afstanden fra projektet i luftlinje til nærmeste Habitatområde.	400 m
Vil projektet kunne overholde kvalitetskravene for vandområder og krav til udledning af forurenende stoffer til vandløb, søer eller havet?	Ja [Kode: true]
Bemærkning til overstående	Der afledes ikke forurenende stoffer
Er projektet placeret i et område, der i kommuneplanen er udpeget som område med risiko for oversvømmelse.	Ja [Kode: true]
Bemærkning til overstående	Ifølge Helsingør Kommunes klimatilpasningsplan er der lav risiko for oversvømmelse forårsaget af nedbør (grøn risiko)
Er projektet placeret i et område, der, jf. oversvømmelsesloven, er udpeget som risikoområde for oversvømmelse?	Nej [Kode: false]
Bemærkning til overstående	
Er projektet placeret i et område med særlige drikkevandsinteresser?	Ja [Kode: true]
Bemærkning til overstående	Anlægget ligger lige på grænsen til et OSD område. Der findes ikke indsatsplaner for grundvandsbeskyttelse
Er der andre lignende anlæg eller aktiviteter i området, der sammen med det ansøgte må forventes at kunne medføre en øget samlet påvirkning af miljøet (Kumulative forhold)?	Nej [Kode: false]
Bemærkning til overstående	
Vil den forventede miljøpåvirkning kunne berøre nabolande?	Nej
Eventuelle yderligere bemærkninger	

Andre relevante oplysninger

Redegørelse:

Med denne ansøgning trækkes den tidligere ansøgning om miljøgodkendelse dateret den 29/6 2018 tilbage og erstattes af denne ansøgning.

Tidligere indsendelser

Der er ingen tidligere versioner

Oplysninger om væsentlige miljøforhold

K 212 - 21.2.1 Anlæg, der oplagrer, omlaster, omemballerer eller sorterer ikke-farligt affald og elskrot

Type: Branchers og aktiviteterets miljøforhold

VilkårsID: VK0000000024

Version: 7

Beskrivelse

Væsentligste miljøforhold	Kilder til forurening eller gene
Støj	<ul style="list-style-type: none"> – Kørsel til og fra virksomheden samt intern transport. – Aflæsning og håndtering af især jern- og metalkrot, murbrokker, beton, sten, glas og opbrudt asfalt. – Aflæsning og håndtering af containere.
	<ul style="list-style-type: none"> – Brug af gaffeltrucks og entreprenørmateriel. – Neddeling og klipning. – Presning, komprimering og balletering. – Knusning.
Luftforurening	<ul style="list-style-type: none"> – Støv fra modtagelse, håndtering, sortering, neddeling, knusning, oplag og afhentning af bygnings- og nedrivningsaffald og andet støvende affald. – Diffust støv, der kan indeholde jern og metal, fra presning, neddeling og anden håndtering af jern- og metalkrot. – Støv fra modtagelse, sortering oplagring, sikkerhedsmakulering og presning eller balletering af papir og pap. – Røg og lugtgener fra skærebrænding. – Lugt fra oplag og komprimering af dagrenovation.
Risiko for forurening af jord, grundvand eller overfladevand	<ul style="list-style-type: none"> – Spild af olie i forbindelse med oplag og håndtering af olieholdigt affald. – Metalbelastning som følge af støv og metaldele som rust og spåner, afskallede malingsrester, rustbeskyttelse mv. – Overfladevand fra befæstede arealer. – Utætte belægninger. – Utætte oplag af fyringsolie og motorbrændstof og spild i forbindelse med påfyldning og aftapning. – Uheld med udslip af olie fra transportmateriel og maskiner. – Utætte olieudskillere eller afløbssystemer knyttet hertil. – Spildevand fra rengøring af lastbiler, containere, trucks, mobilkraner og andet materiel.
Affald	<ul style="list-style-type: none"> – Affald, herunder farligt affald, der tømmes eller sorteres ud af affaldet. – Filterstøv. – Forurenede absorptionsmateriale.

Vilkåret kan ikke besvares

Forslag til generelle vilkår

K 212 - 21.4.1 Standardvilkår 1

Type: Standard vilkår
VilkårsID: VK0000000571
Version: 7

Beskrivelse

Ved driftsophør skal virksomheden forinden orientere tilsynsmyndigheden herom og træffe de nødvendige foranstaltninger for at undgå forureningsfare og for at efterlade stedet i tilfredsstillende tilstand.

Vilkåret kan overholdes: Ja

K 212 - 21.4.1 Standardvilkår 2

Type: Standard vilkår
VilkårsID: VK0000000572
Version: 3

Beskrivelse

Hvor der i vilkårene anvendes betegnelsen »befæstet areal« menes en fast belægning, der giver mulighed for opsamling af spild og kontrolleret afledning af nedbør. Hvor der i vilkårene anvendes betegnelsen »tæt belægning« menes en fast belægning, der i løbet af påvirkningstiden er uigennemtrængelig for de forurenende stoffer, der håndteres på arealet.

Vilkåret kan overholdes: Ja

Forslag til vilkår til indretning og drift

K 212 - 21.4.1 Standardvilkår 3

Type: Standard vilkår
VilkårsID: VK0000000573
Version: 6

Beskrivelse

Virksomheden skal udarbejde en driftsinstruks, der beskriver, hvordan personalet skal foretage fornøden modtagekontrol, og hvordan de skal forholde sig i tilfælde af driftsforstyrrelser og uheld. Driftsinstruksen skal altid være tilgængelig for og kendt af personalet.

Vilkåret kan overholdes: Ja

K 212 - 21.4.1 Standardvilkår 4

Type: Standard vilkår
VilkårsID: VK0000000574
Version: 5

Beskrivelse

Virksomheden må kun modtage og opbevare de nedenfor nævnte affaldsfraktioner i de angivne mængder [fastsættes af godkendelsesmyndigheden ved afgørelse].

Affaldsfraktion [Fastsættes af godkendelsesmyndigheden]

[Godkendelsesmyndigheden fastsætter kun maksimalt oplag, hvis

	der er en særlig miljømæssig begrundelse]
-...	
-...	
Etc.	

Vilkåret kan overholdes: Ja

K 212 - 21.4.1 Standardvilkår 5

Type: Standard vilkår

VilkårsID: VK0000000575

Version: 3

Beskrivelse

Affaldet skal kontrolleres ved modtagelsen og hurtigst muligt, dog senest inden ophør af næstfølgende arbejdsdag, og placeres i de dertil beregnede affaldsområder, containere, båse eller beholdere.

Vilkåret kan overholdes: Ja

K 212 - 21.4.1 Standardvilkår 6

Type: Standard vilkår

VilkårsID: VK0000000576

Version: 3

Beskrivelse

Hvis virksomheden modtager affald, der ikke er omfattet af virksomhedens miljøgodkendelse, og som det ikke umiddelbart er muligt at afvise eller henvise til en anden affaldsmodtager, skal affaldet placeres i et særskilt oplagsområde. Virksomheden skal herefter hurtigst muligt kontakte tilsynsmyndigheden og orientere om affaldet.

Vilkåret kan overholdes: Ja

K 212 - 21.4.1 Standardvilkår 7

Type: Standard vilkår

VilkårsID: VK0000000577

Version: 3

Beskrivelse

Containere med lette materialer så som papir, plast og lignende skal være lukkede eller overdækkede for at hindre, at materialer giver anledning til flugt.

Vilkåret kan overholdes: Ja

Forslag til vilkår for luftforurening

K 212 - 21.4.1 Standardvilkår 8

Type: Standard vilkår
VilkårsID: VK0000000578
Version: 3

Beskrivelse

Virksomheden må ikke give anledning til lugt- eller støvgener uden for virksomhedens område, som efter tilsynsmyndighedens vurdering er væsentlige for omgivelserne. Tilsynsmyndigheden kan, såfremt der konstateres væsentlige støvgener, kræve, at støvende oplag overdækkes eller befugtes, eller at der etableres afskærmning eller befugtning af knusnings-, presnings- eller neddelingsaktiviteter.

Vilkåret kan overholdes: Ja

K 212 - 21.4.1 Standardvilkår 9

Type: Standard vilkår
VilkårsID: VK0000000579
Version: 5

Beskrivelse

[Godkendelsesmyndigheden kan med henblik på at forhindre lugtgener fastsætte vilkår om maksimal opbevaringstid, om oplagringsmåde og om omlastning og komprimering af dagrenovationsaffald og haveaffald.]

Vilkåret kan ikke besvares

K 212 - 21.4.1 Standardvilkår 10

Type: Standard vilkår
VilkårsID: VK0000000580
Version: 3

Beskrivelse

Såfremt der etableres mekanisk ventilation fra bygning eller hal, hvor der opbevares eller håndteres affald, skal afkastet være opadrettet og føres mindst 1 meter over tagryg på det tag, hvor afkastet er placeret. Afkast fra punktudsugninger fra bygning eller hal skal være opadrettede og føres mindst 1 meter over tagryg på det tag, hvor afkastet er placeret. [Godkendelsesmyndigheden kan fastsætte en større højde på afkastet, hvis det vurderes at være nødvendigt for at sikre fri fortynding.]

Vilkåret kan overholdes: Ikke relevant

Kommentar

Der etableres ikke mekanisk ventilation.

K 212 - 21.4.1 Standardvilkår 11

Type: Standard vilkår
VilkårsID: VK0000000581
Version: 3

Beskrivelse

Såfremt der er afkast til det fri fra sikkerhedsmakulering, presning, balletering eller neddeling af papir, pap, plast eller datamateriale, skal det forsynes med et filter, der kan overholde en emissionsgrænseværdi for papirstøv på 10 mg/normal m³.

Før filtret tages i brug, skal virksomheden indhente følgende leverandøroplysninger:

- Dokumentation for at filtret ved den pågældende anvendelse kan overholde den krævede emissionsgrænseværdi.
- Leverandørens anvisninger om kontrol og vedligeholdelse af filtret.

Oplysningerne skal opbevares på virksomheden og være tilgængelige for tilsynsmyndigheden.

Filtret skal kontrolleres, vedligeholdes og udskiftes i overensstemmelse med filterleverandørens anvisninger. Kontrol af filtret skal dog altid som minimum omfatte en visuel kontrol hver tredje måned af dets korrekte funktion.

Vilkåret kan overholdes: Ikke relevant

Kommentar

Der etableres ikke afkast.

K 212 - 21.4.1 Standardvilkår 12

Type: Standard vilkår

VilkårsID: VK0000000582

Version: 3

Beskrivelse

Bygningsaffald med cementbundne asbestfibre skal håndteres forsigtigt, så det ikke beskadiges og kan afgive asbeststøv. Såfremt der alligevel under håndteringen sker beskadigelser, skal det i befugtet tilstand opbevares i egnet lukket, tæt emballage, der er mærket med oplysning om, at den indeholder asbest. Det må ikke omlastes før borttransport.

Vilkåret kan overholdes: Ikke relevant

Kommentar

Der håndteres ikke bygningsaffald med cementbundne asbestfibre.

Forslag til vilkår for affald

K 212 - 21.4.1 Standardvilkår 13

Type: Standard vilkår

VilkårsID: VK0000000583

Version: 3

Beskrivelse

Affald, der spildes, skal opsamles samme dag og anbringes i de dertil indrettede containere eller affaldsområder. Filterstøv skal opsamles straks og opbevares i en tæt lukket beholder, der er mærket med indhold.

Vilkåret kan overholdes: Ja

K 212 - 21.4.1 Standardvilkår 14

Type: Standard vilkår

VilkårsID: VK0000000584

Version: 3

Beskrivelse

Spild af olie og kemikalier (herunder grus, savsmuld eller lignende anvendt til opsugning) skal opsamles straks og opbevares og bortskaffes som farligt affald. Der skal til enhver tid forefindes opsugningsmateriale på virksomheden.

Vilkåret kan overholdes: Ja

Forslag til vilkår for jord og grundvand

K 212 - 21.4.1 Standardvilkår 15

Type: Standard vilkår
VilkårsID: VK0000000585
Version: 3

Beskrivelse

Overjordiske tanke til fyringsolie og motorbrændstof skal sikres mod påkørsel. Påfyldningsstudse og aftapningshaner (aftapningsanordninger) for olieprodukter, herunder motorbrændstof, skal placeres inden for konturen af en tæt belægning med kontrolleret afledning af afløbsvand. Alternativt skal eventuelt spild opsamles i en tæt spildbakke eller grube. Udendørs spildbakker eller gruber skal tømmes, således at regnvand i bunden maksimalt udgør 10 % af spildbakkens eller grubens volumen.

Vilkåret kan overholdes: Ikke relevant

Kommentar

Der etableres ikke tanke til fyringsolie eller motorbrændstof.

K 212 - 21.4.1 Standardvilkår 16

Type: Standard vilkår
VilkårsID: VK0000000586
Version: 3

Beskrivelse

Virksomheden må ikke modtage skrot, der på forhånd vides at indeholde farligt affald eller flydende olie. Dog må transformatorer og spåner mv. med indhold af olierester eller køle- og smøremidler o. lign. modtages, oplagres og afsendes i tætte, overdækkede containere eller beholdere. Disse containere eller beholdere kan stå uafdækket indendørs.

Vilkåret kan overholdes: Ikke relevant

Kommentar

Der modtages ikke farligt eller olieholdigt affald.

K 212 - 21.4.1 Standardvilkår 17

Type: Standard vilkår
VilkårsID: VK0000000587
Version: 3

Beskrivelse

Jern- og metalskrot og andet affald, der kan afgive olie eller væsker, skal opbevares og håndteres på en oplagsplads eller på et gulv med tæt belægning indrettet med fald mod afløb eller grube, hvorfra der sker kontrolleret afledning, eller i lukket/overdækket container med indbygget sump.

Vilkåret kan overholdes: Ikke relevant

Kommentar

Der modtages ikke affald der kan afgive olie eller andre farlige væsker

K 212 - 21.4.1 Standardvilkår 18

Type: Standard vilkår
VilkårsID: VK0000000588
Version: 3

Beskrivelse

Jern- og metalskrot, der kan afgive metalstøv, skal håndteres og opbevares enten udendørs på et befæstet areal, indendørs på fast gulv eller i en container. Opbevaring og håndtering skal udføres, så støvdannelse minimeres, og der må ikke ske støv-/materialeflugt til omgivelser uden for virksomheden.

Vilkåret kan overholdes: Ikke relevant

Kommentar

Der modtages ikke affald som kan afgive metalstøv.

K 212 - 21.4.1 Standardvilkår 19

Type: Standard vilkår

VilkårsID: VK0000000589

Version: 3

Beskrivelse

Neddeling, klipping eller opskæring af jern- og metalskrot må kun foretages på et areal eller gulv, der er forsynet med tæt belægning.

Vilkåret kan overholdes: Ikke relevant

Kommentar

Der foregår ikke neddeling, klipping eller opskæring af jern- og metalskrot på dette anlæg.

K 212 - 21.4.1 Standardvilkår 20

Type: Standard vilkår

VilkårsID: VK0000000590

Version: 3

Beskrivelse

Akkumulatorer og batterier skal opbevares i beholdere eller containere, der enten er placeret indendørs eller under halvtag, eller som er lukket med låg. Beholderne og containere skal være tætte og modstandsdygtige over for de væsker, der er anvendt i batterierne eller akkumulatorerne.

Vilkåret kan overholdes: Ikke relevant

Kommentar

Der modtages ikke akkumulatorer eller batterier på dette anlæg.

K 212 - 21.4.1 Standardvilkår 21

Type: Standard vilkår

VilkårsID: VK0000000591

Version: 3

Beskrivelse

Blandet bygnings- og nedrivningsaffald, bortset fra inert affald, må kun opbevares og håndteres på befæstet areal med kontrolleret afledning af nedbør.

[Hvis virksomheden er beliggende i et område med særlige drikkevandsinteresser (OSD), og myndigheden vurderer, at grundvandsmagasinet er særligt sårbart, skærpes vilkåret således, at det befæstede areal skal være etableret med en tæt belægning.]

Vilkåret kan overholdes: Ikke relevant

Kommentar

Der modtages ikke blandet bygnings- eller nedrivningsaffald på dette anlæg.

K 212 - 21.4.1 Standardvilkår 22

Type: Standard vilkår

VilkårsID: VK0000000592

Version: 3

Beskrivelse

Have- og parkaffald må kun oplagres og neddeles på et befæstet areal med fald mod afløb eller sump. Have- og parkaffald skal bortskaffes og arealet ryddes for have- og parkaffald og saft fra samme mindst 1 gang pr. uge i sommerhalvåret.

Vilkåret kan overholdes: Ikke relevant

Kommentar

Der modtages ikke have- og parkaffald på dette anlæg.

K 212 - 21.4.1 Standardvilkår 23

Type: Standard vilkår

VilkårsID: VK0000000593

Version: 3

Beskrivelse

Befæstede arealer skal være i god vedligeholdelsesstand. Utætheder skal udbedres så hurtigt som muligt, efter at de er konstateret.

Vilkåret kan overholdes: Ja

K 212 - 21.4.1 Standardvilkår 24

Type: Standard vilkår

VilkårsID: VK0000000594

Version: 3

Beskrivelse

Vaskepladsen skal være befæstet med fald mod afløb, hvorfra der sker kontrolleret afledning af afløbsvandet.

Vilkåret kan overholdes: Ja

K 212 - 21.4.1 Standardvilkår 25

Type: Standard vilkår

VilkårsID: VK0000000595

Version: 3

Beskrivelse

Farligt affald som f.eks. spildolie skal opbevares under overdækning i form af tag, presenning eller lignende og beskyttet mod vejrlig på en tæt belægning. Oplagspladsen skal være indrettet således, at spild kan holdes inden for et afgrænset område og uden mulighed for afløb til jord, grundvand, overfladevand eller kloak. Området skal kunne rumme indholdet af den største beholder, der opbevares.

Vilkåret kan overholdes: Ikke relevant

Kommentar

Der modtages ikke farligt affald på dette anlæg.

Forslag til standard vilkår for egenkontrol

K 212 - 21.4.1 Standardvilkår 26

Type: Standard vilkår

VilkårsID: VK0000000596

Version: 3

Beskrivelse

Virksomheden skal løbende og mindst 1 gang årligt gennemføre en kontrol for revner, lunker og andre skader af befæstede arealer og tætte belægninger, kar, gruber og sumpe. Utætheder skal udbedres, så hurtigt som muligt efter at de er konstateret.

Vilkåret kan overholdes: Ja

K 212 - 21.4.1 Standardvilkår 27

Type: Standard vilkår

VilkårsID: VK0000000597

Version: 3

Beskrivelse

Tilsynsmyndigheden kan kræve, at virksomheden lader en uvildig sagkyndig foretage kontrollen, dog højst 1 gang hvert tredje år.

Vilkåret kan overholdes: Ikke relevant

Kommentar

Vi mener ikke at det er relevant at vilkår for egenkontrol foretages af en uvildig sagkyndig.

K 212 - 21.4.1 Standardvilkår 28 - Driftsjournal

Type: Standard vilkår

VilkårsID: VK0000000598

Version: 3

Beskrivelse

Virksomheden skal føre en driftsjournal med angivelse af:

- Dato for og resultat af inspektioner samt eventuelt foretagne udbedringer af befæstede arealer og tætte belægninger, gulve, gruber mv.
- Dato for hvornår der er modtaget affald, der ikke er omfattet af virksomhedens miljøgodkendelse, og hvordan det blev håndteret og bortskaffet.
- Tidspunkter for vedligeholdelse og servicering af filter, herunder udskiftning af filterposer.

Ved udgangen af hvert kvartal registreres mængden af hver af de oplagrede affaldsfraktioner jf. vilkår 4. Oplysningerne indføres i journalen.

Driftsjournalen skal opbevares på virksomheden i mindst 5 år og skal være tilgængelig for tilsyns- myndigheden.

Vilkåret kan overholdes: Ikke relevant

Kommentar

Der findes ikke filtre på anlægget.

Mængden af oplagrede affaldsfraktioner vil ikke blive opgjort ved udgangen af hvert kvartal, da der ikke foregår nogen oplagring af affald.



Ansvarlig myndighed

Miljøstyrelsen
Sagsnummer: MST-1270-02655

Tilknyttet myndighed

Helsingør Kommune

Indsendt af

Per Filskov
Havneparken 1
7100 Vejle
E-mail: pefi@cowi.com
Telefon 21262837
CVR / RID CVR:44623528-RID:81953521

Indsendt: 03-04-2019 14:14
BOM-nummer: MaID-2018-2647
Indsendelse nr.: 2
Fase: Myndighedens behandling

Ansøgning for Miljøgodkendelse/ansøgning

Projekt: Omlastning af affald på Skibstrup Affaldscenter
Klassifikation: Ingen klassifikationer
Ansøgningstyper VVM anmeldelse i forbindelse med miljøgodkendelse/ansøgning
Miljøgodkendelse af ny virksomhed
Tilslutning af industrispildevand til kloak

Sted(er)

Virksomheder HELSINGØR KOMMUNE, CVR: 64502018, P-nr.: 1003279648
Adresser Gørlundevej 4A, 3140 Ålsgårde

Ansøgere

Per Filskov
Havneparken 1
7100 Vejle
E-mail: pefi@cowi.com
Telefon: 21262837

Indholdsfortegnelse

Samlet oversigt over bilag i indsendelsen	1
Oversigt over dokumentation pr. fase	1
◦ Som del af ansøgningen (Se tidligere indsendelse)	1
Ændringer i ansøgningen	3
◦ Ansøgningstyper	3
◦ Dokumentation	3
Ansøger og ejerforhold	3
Bygningsmæssige ændringer/udvidelser	4
Til- og frakørselsforhold	4
Tegninger over virksomhedens indretning	5
Tegninger over oplagets indretning	5
Belægning og indretning af udendørs arealer ved oplagring og rekonditionering	5
Tegninger over spildevandsforhold og befæstede arealer	6
Tegninger af oplagets spildevandsforhold	6
Spildevand: Oplysning om, hvor spildevand fra produktionen ønskes afledt til	6
Beregning af samlede støjniveau	7
Tegninger over placering af råvarer, hjælpestoffer og affald	7
Tegninger over oplagets indretning	7
VVM - Arealanvendelse	7
VVM - Karakteristika for driftsfasen og anlægsperioden	8
Andre relevante oplysninger	9
Tidligere indsendelser	9

Samlet oversigt over bilag i indsendelsen

Bilag med versionskode	Refereret fra
Luftfoto m gamle enheder mv.pdf SHA1:1B37A63CC071AC7087BC5D3ADA2736A89848DA41	VVM - Arealanvendelse
SAC Oversigtstegning.pdf SHA1:72CB87EABD6110C94DBEBDF2FF1CE96863D992EB	Tegninger over virksomhedens indretning Tegninger over placering af råvarer, hjælpestoffer og affald Tegninger over oplagets indretning
SAC Plads for omlastning af plast og metalaffald.pdf SHA1:62C9952EAC84A9A776A2234513E4E944CFB3A8D5	Tegninger over virksomhedens indretning Tegninger over oplagets indretning Tegninger over placering af råvarer, hjælpestoffer og affald Tegninger over oplagets indretning
SAC Skibstrup ekstern støj juni 2018 endelig version.pdf SHA1:814A5B2F32CA3E5E33A005BDB56CEF7BA9828651	Til- og frakørselsforhold Beregning af samlede støjniveau
Skibstrup Affaldscenter belægningsplan til ansøgning.pdf SHA1:9A62ABE15FCD1CB598D8DBFD7D75915671844E11	Tegninger over virksomhedens indretning Tegninger over oplagets indretning Tegninger over spildevandsforhold og befæstede arealer Tegninger af oplagets spildevandsforhold Tegninger over placering af råvarer, hjælpestoffer og affald Tegninger over oplagets indretning
Skibstrup Affaldscenter ledningsplan.pdf SHA1:FA93A900F6219A13E9514960EED179B795934F71	Tegninger over spildevandsforhold og befæstede arealer Tegninger af oplagets spildevandsforhold
Skibstrup Affaldscenter redegørelse dispensation.pdf SHA1:F417B6020550D18233888A61AE9B78031B94CB1C	Andre relevante oplysninger

Oversigt over dokumentation pr. fase

Som del af ansøgningen (Se tidligere indsendelse)

Den dokumentation der skal vedlægges ansøgningen når den indsendes.

Dokumentation fra denne fase er kun inkluderet i indsendelsen, hvis der er ændringer i forhold til tidligere indsendelser.

Udfyldt	Obligatorisk	Bilag	Dokumentation
x			Angiv CVR og P-nummer
x			Ansøger og ejerforhold
x			Ansøger og ejerforhold for ejeren af ejendommen
x	x		Vælg listebetegnelse for virksomhedens aktiviteter
x			Forholdet til VVM
			Oplysninger om væsentlige miljøforhold
x			Beskriv det ansøgte projekt
x			Er din virksomhed en risikovirksomhed?
x			Midlertidige aktiviteter
x			Bygningsmæssige ændringer/udvidelser
x		x	Oversigtsplan af virksomhedens placering
x			Virksomhedens driftstid
x		x	Til- og frakørselsforhold
x		x	Tegninger over virksomhedens indretning

x	x	Tegninger over oplagets indretning
x		Virksomhedens produktionskapacitet og råvareforbrug
x		Virksomhedens procesforløb
x		Oplysninger om energianlæg
x		Driftsforstyrrelser og uheld
x		Belægning og indretning af udendørs arealer ved oplagring og rekonditionering
x		Affald til modtagelse ved oplagring og rekonditionering
x		Virksomhedens produktion- oplagring og rekonditionering
x		Oplysninger om valg af den bedste tilgængelige teknik (BAT)
x		Forslag til generelle vilkår
x		Forslag til vilkår til indretning og drift
x		Tegninger med placering og nummerering af virksomhedens luftafkast
x		Luftudledning fra hvert afkast
x		Emission fra diffuse kilder
x		Emission der afviger fra normal drift
x		Beregning af afkasthøjder
x		Luftafkast fra oplag
x		Forslag til vilkår for luftforurening
x	x	Tegninger over spildevandsforhold og befæstede arealer
x	x	Tegninger af oplagets spildevandsforhold
x		Spildevand: Oplysning om, hvor spildevand fra produktionen ønskes afledt til
x		Spildevand: Tilslutning til kloak, oplysninger om oprindelse og vandmængde
x		Spildevand: Tilslutning til kloak, indholdsstoffer
		Forslag til vilkår for spildevand ved afledning fra virksomhed
x		Placering af virksomhedens støj- og vibrationskilder
x		Støj- og vibrationskilder
x		Støj- og vibrationskilder
x		Støj- og vibrationsdæmpende foranstaltninger
x	x	Beregning af samlede støjniveau
		Forslag til vilkår for støj
x		Affald - sammensætning og mængde
x		Affald - håndtering og opbevaring
x		Forslag til vilkår for affald
x	x	Tegninger over placering af råvarer, hjælpestoffer og affald
x	x	Tegninger over oplagets indretning
x		Beskyttelse af jord og grundvand
x		Basistilstandsrapport
x		Forslag til vilkår for jord og grundvand
x		Forslag til vilkår og egenkontrol
x		Forslag til standard vilkår for egenkontrol
x		Driftsforstyrrelser og uheld
x		Foranstaltninger ved virksomhedens ophør

x		Ikke-teknisk resume
x	x	VVM - Arealanvendelse
x		VVM - Karakteristika for driftsfasen og anlægsperioden
x		VVM - Miljøforhold
x		VVM - Forhold til BREF
x		VVM - Projektets placering
x	x	Andre relevante oplysninger
		Øvrige forhold

Ændringer i ansøgningen

Ansøgningstyper

Titel	Ændring
Tilslutning af industrispildevand til kloak	tilføjet

Dokumentation

Titel	Fase	Ændring
Ansøger og ejerforhold	Ansøgning	ændret
Bygningsmæssige ændringer/udvidelser	Ansøgning	ændret
Til- og frakørselsforhold	Ansøgning	ændret
Tegninger over virksomhedens indretning	Ansøgning	ændret
Tegninger over oplagets indretning	Ansøgning	ændret
Belægning og indretning af udendørs arealer ved oplagring og rekonditionering	Ansøgning	ændret
Tegninger over spildevandsforhold og befæstede arealer	Ansøgning	tilføjet
Tegninger af oplagets spildevandsforhold	Ansøgning	tilføjet
Spildevand: Oplysning om, hvor spildevand fra produktionen ønskes afledt til	Ansøgning	ændret
Beregning af samlede støjniveau	Ansøgning	ændret
Tegninger over placering af råvarer, hjælpestoffer og affald	Ansøgning	tilføjet
Tegninger over oplagets indretning	Ansøgning	tilføjet
VVM - Arealanvendelse	Ansøgning	ændret
VVM - Karakteristika for driftsfasen og anlægsperioden	Ansøgning	ændret
Andre relevante oplysninger	Ansøgning	ændret

Ansøger og ejerforhold

Formularfelt	Udfyldt værdi
Ansøgers navn	Forsyning Helsingør Affald A/S
Vejnavn	Energivej
Vejnummer	25
Postnummer	3000
By	Helsingør
Virksomhedens navn	Forsyning Helsingør Affald A/S

Vejnavn	Energivej
Vejnummer	25
Postnummer	3000
By	Helsingør
Angiv matrikelnummer, hvis det er forskelligt fra det fremsøgte	
Angiv P-numre, hvis der søges til flere P-numre	
Bemærkning	
Kontaktperson	Forsyning Helsingør Affald A/S v/Lena Christensen
Vejnavn	Energivej
Vejnummer	25
Postnummer	3000
By	Helsingør
Telefonnummer	48405346
Mailadresse	lch@fh.dk
Er ejer forskellig fra ansøger?	Ja [Kode: true]
Eventuelle yderligere bemærkninger	

Bygningsmæssige ændringer/udvidelser

Formularfelt	Udfyldt værdi
Kræver det ansøgte bygnings- eller anlægsmæssige udvidelser eller ændringer?	Ja [Kode: true]
Startdato for bygge- anlægsarbejde.	Forventes primo maj 2019 men afhænger af myndighedsbehandling af ansøgningen.
Slutdata for bygge- anlægsarbejde.	3 - 4 måneder efter at anlægsarbejdet er gået i gang.
Ansøges om fremtidige udvidelser/ændringer, der opstartes senere?	Nej [Kode: false]
Hvis ja, beskriv eller vedlæg dokumentation for de planlagte ændringer og udvidelser. Husk det forventede starttidspunkt.	
Angiv startdato for virksomhedens drift eller idriftsættelse af ansøgte ændringer.	Afhænger af tidspunkt for meddelelse af tilladelse.
Eventuelle yderligere bemærkninger	

Til- og frakørselsforhold

Redegørelse:

Til- og frakørsel sker ad den normale adgangsvej fra Gørlundevej.

Det påregnes at der i gennemsnit vil ankomme op til 16 renovationsbiler dagligt på hverdage med affald til omlastning (op til 12 biler med mad- og restaffald og 4 biler med plast- og metalaffald).

Det påregnes at der i gennemsnit vil være ca. 6 træk af containere ud af virksomheden dagligt på hverdage (3 restaffald, 1 madaffald, 1 metal og 1 træk med plastaffald).

Desuden kan der forekomme enkelte afhentninger i mindre omfang forekomme kørsel-tidsrummet 18:00 - 22:00 på hverdage, anslået op til ca. 5 gange om året. Denne aktivitet forekommer så sjældent at den jf. Miljøstyrelsens vejledning ikke skal indgå i weekend-beregninger af en virksomheds samlede støjbelastning og på helligdage den forventes ikke at forårsage væsentlige støjgener for naboerne.

Desuden vil der på årlige helligdage være planlagt drift "som på en hverdag" (den 26. december og 2. påskedag). Disse aktiviteter er allerede inkluderet i støjberegningen og vurderes heller ikke at kunne forårsage væsentlige støjgener for naboerne.

Den ovenfor beskrevne aktivitet udgør kun en lille del af den samlede transport ind og ud på affaldscentret og det vurderes at aktiviteten ikke vil få en signifikant indvirkning på virksomhedens samlede støjniveau i forhold til omgivelserne, jf. vedlagte støjberegning fra juni 2018.

Bilag

[SAC_Skibstrup_ekstern_støj_juni_2018_endelig_version.pdf](#)

Tegninger over virksomhedens indretning

Der er ingen indtegnninger

Bilag

[Skibstrup Affaldscenter belægningsplan til ansøgning.pdf](#)

[SAC Plads for omlastning af plast og metalaffald.pdf](#)

[SAC Oversigtstegning.pdf](#)

Tegninger over oplagets indretning

Der er ingen indtegnninger

Bilag

[Skibstrup Affaldscenter belægningsplan til ansøgning.pdf](#)

[SAC Plads for omlastning af plast og metalaffald.pdf](#)

[SAC Plads for omlastning af mad- og restaffald.pdf](#)

Belægning og indretning af udendørs arealer ved oplagring og rekonditionering

Formularfelt

Udfyldt værdi

Beskriv virksomhedens indretning som forklaring til tegningerne.	<p>Manøvrearealet hvor renovationsbilerne med mad- og restaffald ankommer og holder, når der omhældes til containere, er belagt med asfalt. Der er hældning mod linjedræn i den sydlige ende af området, som tilsluttes eksisterende brønd til opsamling af regnvand i vejen syd for arealet.</p> <p>Containere til opsamling af mad- og restaffald er opstillet på et nedsænket areal, hvor der er in-situ støbt beton under containere. På det resterende nedsænkede areal samt rampen hertil, er der tæt belægning i form af asfalt. Der er hældning mod dræn og brønde, som tilsluttes det offentlige spildevandssystem.</p> <p>Nord for det nedsænkede areal findes en plads til tomme og fyldte containere, hvor der er tæt belægning i form af asfalt. Der er hældning mod dræn og brønde, som tilsluttes det offentlige spildevandssystem</p> <p>Omlasteanlægget for plast og metal placeres i det sydøstlige hjørne af sorteringspladsen (kravlegården). Sorteringspladsen er omgivet af ca. 3,6 meter høje betonelementer, som for at etablere omlasteanlægget suppleres med adskillende betonelementer og et stålskelet påmonteret, hvorpå der kan udspændes et net.</p>
Hvilken belægning anvendes på områder til opbevaring og håndtering af jern- og metalkrot og andet affald, der kan afgive olie eller væsker o.lign?	Ikke relevant
Hvilken belægning anvendes på områder til opbevaring og håndtering af jern- og metalkrot, der ikke kan afgive olie?	Fast belægning i form af betonbelægningssten.
Hvilken belægning anvendes på områder til opbevaring og håndtering af blandet bygnings- og nedrivningsaffald?	Ikke relevant
Hvilken belægning anvendes på områder til neddeling eller opskæring af jern- og	Ikke relevant

metalskrot?

Hvilken belægning anvendes på områder for påfyldning af og aflapning fra tanke med fyringsolie og motorbrændstof. Ikke relevant

Hvilken belægning anvendes på områder til oplagspladser for spildolie og andet farligt affald? Ikke relevant

Hvilken belægning anvendes på pladser til oplag og omlæsning af slam og andet organisk affald? Containerne til opsamling af mad- og restaffald er opstillet på et nedsænket areal, hvor der er in-situ støbt beton under containerne. På det resterende nedsænkede areal samt rampen hertil, er der tæt belægning i form af asfalt. Der er hældning mod dræn og brønde, som tilsluttes det offentlige spildevandssystem. Nord for det nedsænkede areal findes en plads til tomme og fyldte containere, hvor der er tæt belægning i form af asfalt. Der er hældning mod dræn og brønde, som tilsluttes det offentlige spildevandssystem.

Hvilken belægning anvendes på vaskepladser for materiel? Vaskeplads for materiel indrettes på det nedsænkede areal, hvor der er tæt belægning med fald mod afløb til spildevandssystemet.

Oplys om indretning for gulve, befæstede eller impermeable udendørs arealer
Arealerne for håndtering af mad- og restaffald er indrettet med tæt belægning med fald mod linjedræn, som tilsluttes det offentlige spildevandssystem via en sandfangsbrønd og en pumpebrønd til SAC's spildevandssystem via en ledning parallelt med afledningen fra PBI.
Arealet for håndtering af plast- og metalaffald er indrettet med fast belægning i form af betonbelægningssten, med fald mod en brønd som tilsluttes det offentlige spildevandssystem i skråningen øst for sorteringspladsen.

Eventuelle yderligere bemærkninger

Tegninger over spildevandsforhold og befæstede arealer

Der er ingen indtegninger

Bilag

[Skibstrup Affaldscenter belægningsplan til ansøgning.pdf](#)

[Skibstrup Affaldscenter ledningsplan.pdf](#)

Tegninger af oplagets spildevandsforhold

Der er ingen indtegninger

Bilag

[Skibstrup Affaldscenter belægningsplan til ansøgning.pdf](#)

[Skibstrup Affaldscenter ledningsplan.pdf](#)

Spildevand: Oplysning om, hvor spildevand fra produktionen ønskes afledt til

Formularfelt	Udfyldt værdi
Er der spildevand, der skal afledes til kloaksystemet?	Ja [Kode: true]
Er der spildevand, der udledes direkte til vandløb, søer, havet?	Nej [Kode: false]
Er der spildevand, der afledes på en anden måde?	Nej [Kode: false]

Angiv hvilken anden

afledningsform der benyttes Se nedenstående bemærkninger.

Afledes der kølevand fra virksomheden? Nej [Kode: false]

Eventuelle yderligere bemærkninger

Spildevandet, som generes fra containerstandpladserne og rampeanlægget, der leder ned til containerstandpladserne, opsamles via linjedræn og vejbrønde til en mindre sandfangsbrønd. Til denne sandfangsbrønd ledes tilsvarende spildevandet fra oplagsplads for tomme og fyldte containere klar til afhentning. Fra sandfangsbrønden ledes spildevandet til en mindre pumpebrønd, som pumper spildevandet videre til SAC's spildevandssystem via en ledning parallelt med afledningen fra PB1. På omlæssepladsen for metal- og plastaffald er der fald mod brønde hvorfra overfladevandet afledes og tilsluttes det offentlige spildevandssystem.

Beregning af samlede støjniveau

Redegørelse:

En støjkortlægning viser, at de fastsatte støjgrænser i beregningspunkterne ikke vil blive overskredet efter etablering af omlæssepladser for mad- og restaffald og plast- og metalaffald. Se vedhæftede rapport.

I støjkortlægningen er ikke indregnet afhentning af containere i tidsrummet 18:00 - 22:00 med en enkelt bil ad gangen, maksimalt 5 gange om året. Aktiviteterne er så sjældne at de jf. Miljøstyrelsens vejledning ikke skal indregnes når man beregner virksomhedens samlede støjbidrag.

Bilag

[SAC_Skibstrup_ekstern_støj_juni_2018_endelig_version.pdf](#)

Tegninger over placering af råvarer, hjælpestoffer og affald

Der er ingen indtegninger

Bilag

[Skibstrup Affaldscenter belægningsplan til ansøgning.pdf](#)

[SAC Plads for omlastning af plast og metalaffald.pdf](#)

[SAC Oversigtstegning.pdf](#)

Tegninger over oplagets indretning

Der er ingen indtegninger

Bilag

[Skibstrup Affaldscenter belægningsplan til ansøgning.pdf](#)

[SAC Plads for omlastning af plast og metalaffald.pdf](#)

[SAC Oversigtstegning.pdf](#)

VVM - Arealanvendelse

Formularfelt

Udfyldt værdi

Angiv det fremtidige samlede bebyggede m2	0
Angiv det fremtidige samlede befæstede areal m2	6370
Angiv om der er behov for grundvandssænkning	Nej [Kode: false]
Hvis ja, angiv hvor mange m3 der er behov for at udpumpe	
Angiv projektets samlede grundareal i ha eller m2	1970
Angiv måleenhed ha eller m2	m2
Angiv projektets samlede bebyggede areal i m2	0
Angiv projektets samlede befæstede areal i m2	1970
Angiv projektets samlede bygningsmasse i m3	0
Angiv projektets maksimale bygningshøjde i m	0
Angiv om projektet berører flere kommune end beliggenhedskommunen	Projektet berører ikke flere kommuner.
Eventuelle yderligere bemærkninger	<p>Det eksisterende totale areal er ca. 120.500 m2, hvoraf de 4.400 m2 er befæstet. Med projektet øges det befæstede areal med 1.970 m2 ved omlastning af mad- og restaffald, således at det samlede befæstede areal bliver 6.370 m2. De 200 m2 befæstet areal til omlastning af plast- og metalaffald indgår i den eksisterende befæstning.</p> <p>Der opføres ingen egentlige bygninger. Der opføres et metalskelet over den del hvor plastaffaldet håndteres (i hjørnet), ovenpå den eksisterende betonvæg, med et areal på 100 m2 og en højde på ca. 6 - 7 m. Over metalskelettet trækkes et net.</p> <p>Ovenstående er baseret på at "virksomheden" skal forstås som Enhed I i vedhæftede luftfoto over enheder.</p>

Bilag

[Luftfoto m gamle enheder mv.pdf](#)

VVM - Karakteristika for driftsfasen og anlægsperioden

Formularfelt	Udfyldt værdi
Angiv anlægsperioden	Anlægsperioden forventes at vare 3 -4 måneder fra tilladelse er givet, hvilket forventes senest primo maj 2019.
Angiv vandmængde i anlægsperioden	0
Angiv affaldstype og mængder i anlægsperioden	Der forventes ikke genereret affald af betydning i anlægsperioden.
Angiv spildevandsmængde og type i anlægsperioden	Der forventes ikke genereret spildevand i anlægsperioden
Angiv håndtering af regnvand i anlægsperioden	Regnvand i anlægsperioden håndteres i det eksisterende system til afledning af regnvand
Råstoffer – oplys om type og mængde i driftsfasen	Der foregår ikke nogen egentlig produktion med forbrug af råstoffer, kun omlasting af indsamlet affald. De forventede typer og mængder fremgår af foregående punkter.
Mellemprodukter – oplys om type og mængde i driftsfasen	Der genereres ikke mellemprodukter.

Færdigvarer – oplys om type og mængde i driftsfasen	Der produceres ikke færdigvarer. Det indkommende affald er af samme type som det affald der forlader anlægget.
Vand – mængde i driftsfasen	Der forventes forbrugt maksimalt 2 - 3 kubikmeter vand per dag til rengøring og højst 500 kubikmeter om året.
Angiv håndtering af regnvand i driftsperioden	Regnvand ledes til eksisterende system for afledning af regnvand.
Er der behov for belysning, som i aften og nattetimer vil kunne oplyse naboarealer og omgivelserne?	Nej [Kode: false]
Hvis ja, angiv og begrund omfanget	Der vil ikke være belysning i aften- og nattetimerne, og den belysning der vil være, vil ikke kunne oplyse naboarealer og omgivelser.
Forudsætter projektet etablering af selvstændig vandforsyning?	Nej [Kode: false]
Eventuelle yderligere bemærkninger	

Andre relevante oplysninger

Redegørelse:

Med denne ansøgning trækkes den tidligere ansøgning om miljøgodkendelse dateret den 29/6 2018 tilbage og erstattes af denne ansøgning.

Der er indsendt en separat ansøgning om spildevandstilladelse som er under behandling af Helsingør Kommune.

Der er indsendt en ansøgning om dispensation efter § 33, stk. 2 i Miljøbeskyttelsesloven med henblik på at påbegynde bygge- og anlægsarbejder inden der er meddelt miljøgodkendelse. Ansøgningen er under behandling af Miljøstyrelsen. Denne ansøgning er vedhæftet korrespondance med Miljøstyrelsen vedrørende de spørgsmål der er stillet vedrørende dispensationsansøgningen.

Bilag

[Skibstrup Affaldscenter redegørelse dispensation.pdf](#)

Tidligere indsendelser

Indsendt dato	Fase	Fil
29-10-2018 11:32	Ansøgning	https://dokument.bygogmiljoe.dk/ansoegningbilag/956c3c6d-4a0d-4237-b06e-98a82b1ed01f