

# Tillæg nr. 1 til MILJØGODKENDELSE

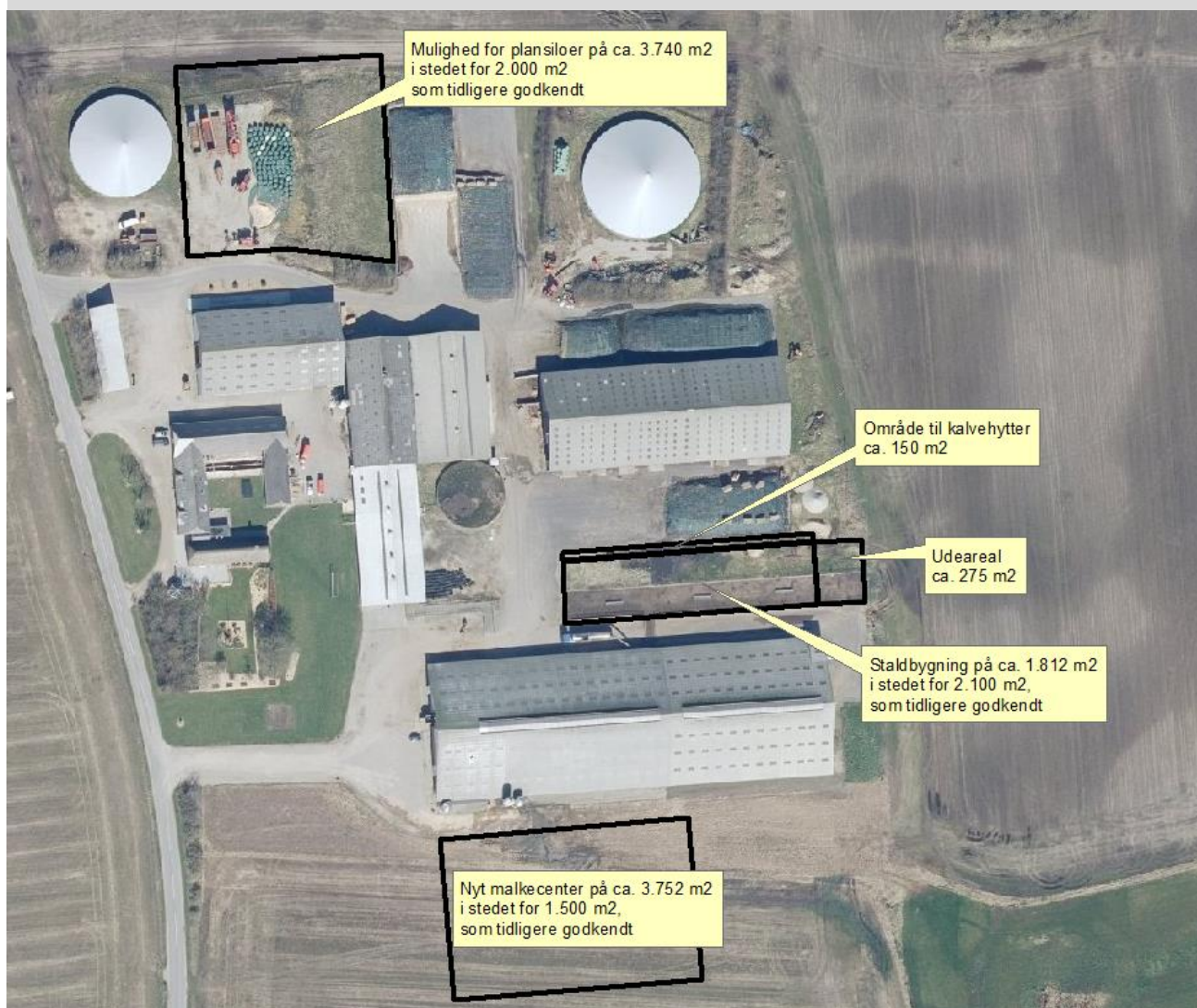
af  
Højrupgaard  
Dejrupvej 70  
6855 Outrup

Varde  
Kommune



I henhold til § 16a i Bekendtgørelse af lov nr. 520  
af 1. maj 2019  
om husdyrbrug og anvendelse af gødning m.v.

**Godkendt 14. februar 2024**



**Postadresse:**  
Varde Kommune  
Bytoften 2, 6800 Varde

**Udarbejdet af:**

Sagsbehandler: Jørgen Enevoldsen  
Direkte tlf. 7994 7150  
E-mail: jene@varde.dk

**VARDE KOMMUNE**

Erhvervscenteret - Landbrug  
Teknik og Miljø  
Bytoften 2  
6800 Varde

[www.vardekommune.dk](http://www.vardekommune.dk)  
vardekommune@varde.dk

**Doknr. 8619533**

**Sagsnr. GEO-2023-10882**

# Indholdsfortegnelse:

<b>1</b>	<b>INDLEDNING</b> .....	<b>5</b>
<b>2</b>	<b>BAGGRUND FOR TILLÆG TIL MILJØGODKENDELSE</b> .....	<b>6</b>
2.1	DATABLAD.....	6
2.2	BAGGRUND OG HISTORIK .....	6
<b>3</b>	<b>GODKENDELSE</b> .....	<b>7</b>
3.1	BESKRIVELSE AF PROJEKTET .....	7
3.2	SUPPLERENDE OPLYSNINGER.....	7
3.3	FORUDSÆTNINGER.....	7
<b>4</b>	<b>VILKÅR FOR TILLÆG TIL MILJØGODKENDELSEN</b> .....	<b>8</b>
4.1	PRODUKTIONSAREALER OG OPBEVARINGSLAGRE .....	8
4.2	DRIFT OG INDRETNING .....	8
4.3	LANDSKABSINTERESSER .....	9
4.4	AMMONIAKREDUCERENDE TILTAG .....	9
4.5	OPBEVARING OG HÅNDTERING AF HUSDYRGØDNING .....	10
4.6	LUGT.....	10
4.7	STØJ OG VIBRATIONER .....	10
4.8	STØV .....	11
4.9	SKADEDYR .....	11
4.10	SPILEDEVAND, OVERFLADEVAND OG RESTVAND .....	11
4.11	OPLAG AF OLIE, PESTICIDER OG ØVRIGE KEMIKALIER .....	12
4.12	LYS .....	12
4.13	UHELD OG RISICI .....	12
4.14	OPHØR.....	12
<b>5</b>	<b>KLAGEVEJLEDNING</b> .....	<b>13</b>
<b>6</b>	<b>OFFENTLIGGØRELSE</b> .....	<b>14</b>
<b>7</b>	<b>MILJØTEKNISK BESKRIVELSE OG VURDERING</b> .....	<b>15</b>
7.1	BELIGGENHED.....	15
7.2	AFSTANDSKRAV .....	15
7.3	LANDSKAB OG KULTURMILJØ .....	15
7.4	SAMDRIFT .....	17
7.5	BIAKTIVITETER .....	17
7.6	INDRETNING .....	17
7.7	PRODUKTIONSAREALERS OG OPBEVARINGSLAGRES STØRRELSE.....	22
7.8	FORBRUG AF VAND, ENERGI, SAMT KLIMA .....	23
7.9	AFFALD.....	24
7.10	RESTSTOFFER .....	24
7.11	HUSDYRGØDNING - PRODUKTION, OPBEVARING OG UDBRINGNING .....	25
7.12	ENSILAGE- OG FODEROPBEVARING.....	25
7.13	LUGT.....	26
7.14	STØJ OG RYSTELESER.....	27
7.15	STØV .....	27
7.16	SKADEDYR.....	28
7.17	DØDE DYR .....	28
7.18	LYS .....	28
7.19	TIL- OG FRAKØRSEL .....	28
7.20	SPILEDEVAND .....	28
7.21	DRIFTSFORSTYRRELSER ELLER UHELD .....	30
7.22	BESKYTTEDE NATUROMRÅDER OMKRING HUSDYRBRUGET - AMMONIAK .....	31
7.23	PÅVIRKNING AF "BILAG IV ARTER" .....	35

7.24	BAT – AMMONIAK .....	37
7.25	SAMLET BAT-VURDERING .....	38
<b>8</b>	<b>EGENKONTROL.....</b>	<b>39</b>
<b>9</b>	<b>ALTERNATIVE MULIGHEDER.....</b>	<b>39</b>
<b>10</b>	<b>BEFOLKNING OG MENNESKERS SUNDHED .....</b>	<b>39</b>
<b>11</b>	<b>NABO- / PARTSHØRING .....</b>	<b>40</b>
<b>12</b>	<b>SAMLET VURDERING .....</b>	<b>40</b>
<b>BILAG 1</b>	<b>– FÆRDIGMELDINGSSKEMA .....</b>	<b>41</b>

# 1 Indledning

Dette tillæg til miljøgodkendelse fastlægger de vilkår, der skal gælde for en udvidelse/ændring af husdyrbruget på Dejrupvej 70, 6855 Outrup i Varde Kommune. Vilkårene sikrer, at udvidelse/ændring og drift af husdyrbruget kan ske uden at påvirke miljøet væsentligt.

Miljøet skal i denne sammenhæng forstås som omgivelserne i bred forstand, herunder befolkning, flora og fauna, vandmiljø, landskab og kulturhistorie samt ressourceforbrug.

I forbindelse med udarbejdelse af tillæg til miljøgodkendelse, har Varde Kommune udarbejdet en miljøteknisk beskrivelse og vurdering af det ansøgte projekt. Denne danner baggrund for afgørelsen, herunder de stillede vilkår, som fremgår af afsnit 4.

Da den ansøgte udvidelse er af en størrelse, så det bliver omfattet af den udvidede offentlighedsprocedure, har ansøgningen om tillæg til miljøgodkendelse været offentliggjort på Digital MiljøAdministration (DMA) [www.dma.mst.dk](http://www.dma.mst.dk) fra den 11. – 29. december 2023. Offentligheden har hermed haft mulighed for at komme med forslag og bemærkninger til projektet, samt anmode om at få tilsendt udkast til afgørelse, når dette foreligger.

Varde Kommune har den 29. december 2023 modtaget en mail med bemærkninger fra to naboejendomme. Bemærkningerne er behandlet under punkterne 7.13, 7.18 og 7.20.

Et udkast til afgørelse har været sendt i nabo-/ partshøring i 30 dage, hvor der er mulighed for at komme med synspunkter, kommentarer eller indsigelser til projektet.

Der er sideløbende med nabo- / partshøring foretaget høring af offentligheden, ved at udkast til miljøgodkendelse sammen med ansøgning og miljøkonsekvensrapport er lagt på Varde Kommunes hjemmeside under "Høringer".

Udkast til afgørelse har givet offentligheden og beslutningstagerne et fælles grundlag for at debattere projektet, inden der tages endelig stilling til, om det skal kunne realiseres.

Copyright på kort: Geodatastyrelsen, SDFE, Hexagon, Varde Kommune.

## 2 Baggrund for tillæg til miljøgodkendelse

### 2.1 Datablad

Ejer / Ansøger:	Thomas Høj Arnum, Dejrupvej 70, 6855 Outrup, tlf. 4029 4555, <a href="mailto:thomas@hojrupgaard.dk">thomas@hojrupgaard.dk</a>
Kontaktperson:	Samme
Husdyrbrugets navn og adresse:	Højrupgaard, Dejrupvej 70, 6855 Outrup
Ejerlav og matrikel nr.:	Dejrup By, Outrup, 4a mfl.
Virksomhedens art:	Kvægbrug
BFE ejendomsnummer:	100005734
CHR-nummer:	45695
CVR-nummer:	34013497
Konsulent:	Lisbeth Tønning, SAGRO I/S, tlf. 2018 4809, <a href="mailto:lit@sagro.dk">lit@sagro.dk</a>
Tilsynsmyndighed:	Varde Kommune
Er husdyrbruget et IE-brug:	Nej
Ansøgning:	Skema nr. 242282, version 4, indsendt den 20. december 2023
Udkast i nabohøring:	12. januar 2024
Godkendelsesdato:	14. februar 2024

### 2.2 Baggrund og historik

Husdyrbruget fik den 9. oktober 2023 en § 16-miljøgodkendelse (MGK2023) til

- at inddrage et eksisterende silohus til stald (ikke taget i brug)
- et nyt malkecenter på ca. 1.500 m<sup>2</sup>, (ikke opført)
- 2 nye ensilageplansområder på henholdsvis ca. 2.000 m<sup>2</sup> og ca. 1.000 m<sup>2</sup> (ikke gennemført)
- lovliggørelse af et nyt åbent staldområde med foderbord på i alt ca. 2.450 m<sup>2</sup> (delvist opført)
- lovliggørelse af 3 ensilagepladser på i alt ca. 3.300 m<sup>2</sup>
- lovliggørelse af en møddingsplads på ca. 245 m<sup>2</sup>
- mulighed for i stedet for ensilageplansilo på 2.000 m<sup>2</sup> at opføre 3 kornsiloer (disse er ikke opført).

Årsagen til den nye ansøgning om tillæg umiddelbart efter at der er givet en ny §16a-godkendelse er, at der har vist sig behov for korrektioner. Bl.a. i forhold til størrelse på malkecenter og staldafsnit, for at sikre overholdelse af dyrevelfærdsregler og optimering af dagligt management.

Endvidere søges der også om en større plansilo, en fodersilo og en mælketank. Disse tilpasninger og byggeri på husdyrbruget er erhvervsmæssigt nødvendige i forhold dyrevelfærd og for fremtidig udvikling af ejendommen. Nybyggeri sker i tilknytning til, og i harmoni med eksisterende bygninger.

Ansøgningen er modtaget af Varde Kommune den 23. november 2023.

I forbindelse med sagsbehandlingen er der indhentet supplerende oplysninger.

### 3 Godkendelse

Varde Kommune har afgjort, at husdyrbruget på Dejrupvej 70, 6855 Outrup kan udvides og ændres som ansøgt. Der er nærmere redegjort for de vurderinger der ligger til grund for afgørelsen i den miljøtekniske beskrivelse og vurdering.

Tillæg til miljøgodkendelsen meddeles efter § 16a i "Bekendtgørelse af lov nr. 520 af 1. maj 2019 om husdyrbrug og anvendelse af gødning m.v." herefter benævnt husdyrbrugloven, på en række nærmere angivne vilkår i afsnit 4.

Husdyrbruget skal til enhver tid leve op til gældende regler i love og bekendtgørelser – også selvom disse regler eventuelt måtte være skærpede i forhold til denne afgørelse.

Det skal i øvrigt bemærkes, at tilladelser og godkendelser der vedrører anden lovgivning, for eksempel byggetilladelse, skal indhentes særskilt. Der skal også indhentes byggetilladelse, hvis en bygning ændrer anvendelse.

Henvendelse om afgørelsen kan ske til Varde Kommune, Erhvervscenteret - Landbrug.

Eventuelle udvidelser og ændringer af husdyrbrugets anlæg, som ikke fremgår af denne afgørelse, skal meddeles til – og godkendes af Varde Kommune inden disse gennemføres.

I henhold til husdyrbruglovens § 59a bortfalder godkendelsen, hvis den ikke er udnyttet, inden 6 år efter den er meddelt. Hvis en del af godkendelsen ikke er udnyttet, bortfalder godkendelsen for denne del.

#### 3.1 Beskrivelse af projektet

Der søges om følgende:

Nyt malkecenter (bygning 24, se Figur 2) bliver ikke som tidligere godkendt i MGK2023 på 1.500 m<sup>2</sup>, men i stedet på ca. 3.752 m<sup>2</sup>.

Ny stald (bygning 22, se Figur 2) bliver ikke som tidligere godkendt i MGK2023 på i alt 2.100 m<sup>2</sup>, men i stedet på ca. 1.812 m<sup>2</sup>. Hertil kommer et udeareal (bygning 22a, se Figur 2) på ca. 275 m<sup>2</sup> og et areal til kalvehytter (bygning 22b, se Figur 2) på 150 m<sup>2</sup> dybstrøelse til kalve.

Dybstrøelsesarealet i bygning 4 og 5, se Figur 2 udvides med 100 m<sup>2</sup> til i alt 943 m<sup>2</sup> i forhold til de tidligere i MGK2023 godkendte 843 m<sup>2</sup>.

Plansilo (bygning 20, se Figur 2) bliver op til 3.740 m<sup>2</sup> mod tidligere godkendt 2.000 m<sup>2</sup>.

Der ønskes mulighed for at indrette bygning 10, se Figur 2 enten med dybstrøelse eller med fast drænet gulv.

Der søges om etablering af to nye fodersiloer og ny mælketank samt flytning af eksisterende fodersilo og mælketank (bygning 30+31+32+33, se Figur 2).

#### 3.2 Supplerende oplysninger

I forbindelse med sagsbehandlingen har Varde Kommune orienteret og indhentet oplysninger fra følgende:

- Interne høringer i Varde Kommune
- Nabohøring ved berørte naboer

#### 3.3 Forudsætninger

Varde Kommune forudsætter, at projektet gennemføres og drives som beskrevet i ansøgningen, og at den generelt gældende lovgivning overholdes.

Tillæg til miljøgodkendelsen meddeles på vilkår, der sikrer at kravene i § 27 i husdyrbrugloven opfyldes. Der stilles derfor følgende vilkår til husdyrbrugets anlæg:

## 4 Vilkår for tillæg til miljøgodkendelsen

I forbindelse udarbejdelse af dette tillæg til miljøgodkendelse er vilkårene fra MGK2023 blevet gennemgået og revideret. Nedenstående vilkår er de vilkår, som samlet set gælder fremadrettet for husdyrbruget.

### 4.1 Produktionsarealer og opbevaringslagre

- a. Husdyrbruget må maksimalt have produktionsarealer og arealer med gødningsopbevaring, som det fremgår af Tabel 1, og beliggende, som det fremgår af Figur 2 og Figur 5.

### 4.2 Drift og indretning

- a. Husdyrbrugets drift og indretning skal være i overensstemmelse med de oplysninger der fremgår af den miljøtekniske beskrivelse, medmindre andet fremgår af afgørelsens vilkår.
- b. De vilkår der vedrører driften, skal være kendt af de ansatte/andre der er beskæftiget med den pågældende del af driften. Et eksemplar af miljøgodkendelsen skal til enhver tid være tilgængeligt for de personer, der har ansvaret for husdyrbrugets daglige drift.
- c. Der må fremover ikke være dyr i bygning 3, 11, 12, 13, 14 og 15, se Figur 2.
- d. Inden der etableres tag på bygning 22, se Figur 2, skal det afklares med N1, og deres krav skal overholdes.
- e. Spaltearealer i området ved malkebotterne og gangareal over til eksisterende stald skal rengøres effektivt senest 4 timer efter, at dyrene har forladt arealet, således at alle gødningsrester så vidt muligt fjernes, f.eks. med en højtryksrenser eller lignende.

#### Ensilageplansiloer

- f. Bygning 9, 19, 20, 21, 25 og 28, se Figur 2, skal indrettes / være indrettet i henhold til kravene til indretning af ensilageanlæg, som fremgår af husdyrgødningsbekendtgørelsens § 17, således at der ikke sker forurening af grundvand og overfladevand. Hvis der ikke er afløb i nordenden af bygning 19, 20 og 28, skal der i hvert siloafsnit i stedet lægges en 110 mm rørledning, så restvand fra nord bliver ledt til afløb mod syd.
- g. Senest 14 dage før etablering af ny ensilageplansilo (bygning 20 og / eller 28, se Figur 2) skal du til Varde Kommune indsende følgende:
  - Dokumentation for at ensilageopbevaringsanlæggets bund og eventuelle sider opføres i henhold til reglerne i husdyrgødningsbekendtgørelsen, herunder styrke, tæthed og bestandighed.
  - Redegørelse for mure / randbelægning / hældning
  - Målfaste tegninger af ensilageopbevaringsanlægget med afløb og rørføring fra ensilageplansilo til opsamlingsbeholder
  - Dokumentation for at opsamlingsbeholder er udført af bestandige og tætte materialer, og er dimensioneret i forhold til kapaciteten.
- h. Senest 2 måneder efter at du har etableret ensilageplansiloen, skal du anmelde det til Varde Kommune, som så registrerer det i BBR. (Skema til færdigmelding er vedhæftet).
- i. Afløb og rørføring fra plansiloer skal udføres af en autoriseret kloakmester.
- j. Erklæring fra aut. kloakmester skal indsendes sammen med færdigmelding af plansilo til BBR.

#### Udvendigt foderbord

- k. Det udvendige foderbord (bygning 23) skal alle steder etableres med fald ind mod stalden, så der ikke kan løbe vand fra foderbordet og ud på jorden/området omkring foderbordet
- l. Der skal være etableret afløb fra det udvendige foderbord (bygning 23), således at vand med næringsstoffer ikke kan løbe ud over siderne.



- m. Der må ikke kunne løbe vand fra jorden/området omkring stalden/foderbord ind på det udvendige foderbord (bygning 23).

#### **Møddingsplads**

- n. Bygning 26, se Figur 2, skal være indrettet i henhold til kravene til indretning af møddingspladser, som fremgår af husdyrgødningsbekendtgørelsens § 13, således at der ikke sker forurening af grundvand og overfladevand.

#### **Kalveplads**

- o. Kalvepladsen (bygning 22b, se Figur 2, skal have et jævnt fald på mindst 1 % mod afløb. Der skal på alle sider omkring kalvepladsen være en mindst 2 m bred randbelægning med mindst 3 % fald indad, eller alternativt en forhøjning på mindst 10 cm, som kan forhindre, at husdyrgødning løber ud fra pladsen.
- p. Afløb og rørføring fra kalvepladsen skal udføres af en autoriseret kloakmester.
- q. Erklæring fra aut. kloakmester skal indsendes sammen med færdigmelding af kalvepladsen til BBR senest 2 måneder efter etablering.

### **4.3 Landskabsinteresser**

- a. Placering, udformning, arkitektur og materialevalg af nybyggeri skal følge beskrivelsen i den miljøtekniske redegørelse.
- b. Bygningerne skal opføres i afdæmpede farver og i ikke-reflekterende materialer.
- c. Der skal nord for ejendommen være et læhegn, der som minimum består af 3 rækker træer, se Figur 1. Læhegnet skal vedligeholdes, så det fremstår tæt.
- d. Der skal senest med udgangen af samme år, som malkecenteret bygges, etableres beplantning syd for ejendommen. Beplantningen skal bestå af et 3-rækket læhegn / 3-rækket lavere beplantning, bestående af hjemmehørende arter, der egner sig til etablering i det åbne land, og som det fremgår af Figur 1

### **4.4 Ammoniakreducerende tiltag**

#### **Teltoverdækning af gyllebeholdere**

- a. De to gyllebeholdere (bygning 8 og 18, se Figur 2) skal være forsynet med fast overdækning i form af teltoverdækning med indvendigt skørt.
- b. Åbning af teltdugene må kun ske i forbindelse med omrøring, tømning og udbringning af gylle.
- c. Skader på teltoverdækningerne skal repareres inden for en uge efter skadens opståen. Såfremt en skade ikke kan repareres inden for en uge, skal der indgås aftale om reparation inden to hverdage efter skadens opståen. Tilsynsmyndigheden underrettes straks herom.
- d. Der skal føres en logbog for gyllebeholderne, hvori eventuelle skader på teltoverdækningerne noteres med angivelse af dato for skaden samt dato for reparation. Logbogen skal opbevares på husdyrbruget i mindst fem år og forevises på tilsynsmyndighedens forlangende.

#### **Fast drænet gulv**

- e. Ny stald og nyt malkecenter (bygning 22 og 24, se Figur 2, skal i de i ansøgningen angivne områder i kreatureres gangarealer etableres med gulvsystemet faste, drænedede gulve med skraber. Gulve støbt på stedet skal være dimensioneret med et fald på minimum 1,5 % mod gulvmidte. Præfabrikerede gulve skal have et fald på minimum 1,0 % mod gulvmidte. Der kan i en del af bygning 22 og 24 etableres dybstrøelse, som ansøgt.
- f. Bygning 10, se Figur 2 kan etableres enten med dybstrøelse eller med fast drænet gulv med skraber, se Figur 5.

- g. Det drænedede gulv skal være udført med et fungerende ajlefløb. Lysningsarealet til ajlefløb/gylleopsamling må maksimalt udgøre 5 % af det samlede gangareal i stalden.
- h. Der skal hver dag på det drænedede gulv foretages skrabbinger hver anden time. Skraberens skal være forsynet med timer. Skraberens skal vedligeholdes i overensstemmelse med producentens vejledning. Vejledningen skal opbevares på husdyrbruget.
- i. Enhver form for driftsstop skal noteres i logbog med angivelse af årsag og varighed. Tilsynsmyndigheden skal underrettes ved driftsstop, der har en varighed af mere end 3 dage.
- j. Logbog, servicefaktura, registrering fra datalogger eller lignende, der dokumenterer, at skraberens er i drift og vedligeholdes, skal opbevares på husdyrbruget i mindst fem år og forevises på tilsynsmyndighedens forlangende.

## 4.5 Opbevaring og håndtering af husdyrgødning

- a. Påfyldning af gylle til gyllevogn og lignende skal altid ske under opsyn.

## 4.6 Lugt

- a. Hele husdyrbruget og dets omgivelser skal renholdes således, at lugtgener begrænses mest muligt.
- b. Såfremt tilsynsmyndigheden skønner, at lugtgener i omgivelserne vurderes at være væsentligt større end der kan forventes ifølge grundlaget for miljøvurderingen, skal husdyrbruget lade foretage undersøgelse af muligheder for begrænsning af lugtkilder og/eller behandling af afkastluften. Undersøgelsens omfang vil blive fastsat af tilsynsmyndigheden på baggrund af en konkret vurdering af sagen. Lugtundersøgelser kan maksimalt kræves én gang pr. år. Virksomheden afholder selv omkostningerne til dokumentation, undersøgelser og målinger.

## 4.7 Støj og vibrationer

- a. Husdyrbrugets bidrag til støjbelastningen må, ved udendørs opholdsarealer ved boliger beliggende i landzone uden for eget skel, ikke overskride de anførte værdier 1,5 meter over terræn i frit felt:

Tidspunkt	Støjgrænser	Reference tidsrum
<b>Dag</b>		
Mandag - fredag kl. 07 - 18	55 dB(A)	8 timer
Lørdag kl. 07 - 14	55 dB(A)	7 timer
Lørdag kl. 14 - 18	45 dB(A)	4 timer
Søn- og helligdag kl. 07 - 18	45 dB(A)	8 timer
<b>Aften</b>		
Alle dage kl. 18 - 22	45 dB(A)	1 time
<b>Nat</b>		
Alle dage kl. 22 - 07	40 dB(A)	½ time

### Støjgrænser

- b. Støjens maksimalværdi må om natten ikke overstige ovenstående grænseværdier med mere end 15 dB(A) ved alle beboelser.
- c. Ved dokumentation for overholdelse af støjvilkår skal der ses bort fra kortvarig sæsonafhængig kørsel udenfor husdyranlægget f.eks. pløjning og høst.
- d. Hvis tilsynsmyndigheden vurderer det nødvendigt, skal husdyrbruget dokumentere, at støjvilkåret er overholdt. Dokumentationen skal belyse støjbelastningen med husdyrbruget i fuld repræsentativ drift. Dette kan dog højst kræves en gang årligt, såfremt ovennævnte støjgrænser overholdes.

Dokumentationen skal ske i form af resultat af en støjmåling udført efter retningslinjerne i Miljøstyrelsens vejledning nr. 5 og 6/1984, eller efter en beregning udført efter den nordiske beregningsmetode for ekstern støj fra virksomheder jf. Miljøstyrelsens vejledning nr. 5/1993. Ved ændringer skal den nyeste vejledning anvendes.

Er dokumentationen udført som beregning, skal den indeholde de oplysninger om beregningsforudsætningerne, som er nødvendige for vurdering af rigtigheden af beregningsresultaterne. Er dokumentationen udført som måling, skal driftsforholdene under målingen beskrives. Som udgangspunkt accepteres en ubestemthed på de målte eller beregnede støjbelastninger på max. +/- 3 dB(A).

- e. Målingerne eller beregningerne skal udføres af en person eller et laboratorium, som er akkrediteret af DANAK eller godkendt af Miljøstyrelsen til "Måling – ekstern støj".
- f. Resultaterne skal sendes til tilsynsmyndigheden senest 1 måned efter målingernes gennemførelse.

#### **4.8 Støv**

- a. Drift af anlægget må ikke medføre væsentlige støvgener uden for husdyranlægget.

#### **4.9 Skadedyr**

- a. Der skal på husdyrbruget foretages effektiv fluebekæmpelse i overensstemmelse med de til enhver tid nyeste retningslinjer fra Aarhus Universitet, Institut for Agroøkologi.
- b. Opbevaring af foder skal ske på en sådan måde, at der ikke opstår risiko for tilhold af skadedyr.

#### **4.10 Spildevand, overfladevand og restvand**

- a. Overfladevand fra befæstede arealer, som kan være forurenede med næringsstoffer, skal opsamles og udbringes i henhold til gældende regler.
- b. Tagbrønde og brønde i øvrigt indenfor en afstand på 15 meter fra stalde, mødding samt ensilageopbevaringsanlæg skal hæves minimum 10 cm over terræn, når de fører til dræn eller vandløb.
- c. Der må ikke kunne løbe forurenede vand sammen med tagvandet.
- d. Vand fra rengøring og fra malkerum skal ledes i gyllen.
- e. Al overfladevand fra kalveplads, møddingsplads og vaskeplads (bygning 22b, 26 og 17, se Figur 2) skal ledes til gyllebeholder. Det må ikke udsprinkles, da det indeholder rester af husdyrgødning.
- f. Al overfladevand / restvand fra bygning 9, 19, 20, 21, 22b, 23, 25 og 28, se Figur 2 skal opsamles og udbringes i henhold til reglerne i gødningsanvendelsesbekendtgørelsen.
- g. Det areal, der udsprinkles restvand på, skal i m<sup>2</sup> være mindst lige så stort som det areal, der opsamles restvand fra.
- h. Der må ikke løbe restvand væk fra de arealer, der udsprinkles restvand på.
- i. Der må ikke være vandløb, grøfter, drænbrønde eller borer indenfor 15 m fra det område, hvor der udsprinkles restvand.
- j. Da opsamlingsbeholderne til restvand (bygning 27, se Figur 2) ikke overholder den dimensionering, som fremgår af byggeblad 103.09-05, skal der være en anordning, så restvandet i tilfælde af vandmættet/frosset jord kan pumpes i gyllebeholder.

- k.** Overkant af opsamlingsbeholder til restvand (bygning 27, se Figur 2) skal være over niveau for opsamlingsarealet, så der ikke kan ske overløb.
- l.** Hvis udsprinkling af restvand ikke lever op til lovgivningen, kan Varde Kommune forlange, at det ændres, eller at det helt ophører.
- m.** Inden tagvand fra bygning 22 og 24, se Figur 2 nedsives eller udledes til dræn og vandløb, skal der foreligge
  - enten en nedsivningstilladelse til alt tagvandet fra bygningerne
  - eller en udledningstilladelse og medbenyttertiladelse til at tagvandet fra bygningerne udledes til dræn og vandløb.

#### **4.11 Oplag af olie, pesticider og øvrige kemikalier**

- a.** Opbevaring af kemikalier, samt spildolie og kemikalieaffald, skal foregå i rum med fast bund og uden mulighed for forurening af jord, afløbssystem, grundvand og vandløb.

#### **4.12 Lys**

- a.** Driften må ikke medføre væsentlige lysgener uden for husdyrbruget.

#### **4.13 Uheld og risici**

- a.** Alle uheld og driftsforstyrrelser, herunder evt. spild på udendørs arealer, der kan medføre forurening, skal straks meddeles alarmcentralen (tlf.: 112) og efterfølgende Erhvervscenteret, Varde Kommune (tlf.: 7994 6800).

#### **4.14 Ophør**

- a.** Ved ophør af driften, skal der træffes de nødvendige foranstaltninger for at undgå forureningsfare. Alle opbevaringsanlæg skal tømmes og rengøres, og husdyranlægget skal fremstå i miljømæssig god stand.

## 5 Klagevejledning

Afgørelsen kan påklages til Miljø- og Fødevareklagenævnet i henhold til § 76 i Husdyrbrugloven af de klageberettigede, der fremgår af lovens §§ 84-87.

Hvis du ønsker at klage over afgørelsen, skal du gøre det elektronisk og direkte til Miljø og Fødevareklagenævnet via Klageportalen. Du kan få adgang til Klageportalen via <https://kpo.naevneneshus.dk>

Din klage skal være modtaget senest den 13. marts 2024.

Det er en betingelse for behandling af din klage, at du indbetaler et gebyr.

Vejledning om hvordan du klager og om gebyrordningen kan du finde på <https://kpo.naevneneshus.dk>

Samme sted fremgår det også, at der er visse særlige forhold, som kan begrunde en undtagelse fra kravet om at klage via Klageportalen.

Har du brug for yderligere oplysninger eller hjælp til Klageportalen, kan du kontakte [nh@naevneneshus.dk](mailto:nh@naevneneshus.dk) eller tlf. 7240 5600.

Såfremt afgørelsen ønskes indbragt for domstolene, skal søgsmål være anlagt inden 6 måneder fra afgørelsens offentliggørelse samt være i overensstemmelse med § 26 i forvaltningsloven.

## 6 Offentliggørelse

Offentliggørelse af afgørelsen sker på Digital MiljøAdministration <https://dma.mst.dk/> under "Offentliggørelser", den 14. februar 2024.

På Varde Kommunes vegne den 14. februar 2024



Jørgen Enevoldsen

Miljømedarbejder

### Kopi sendt til:

- Lisbeth Tønning, SAGRO I/S, e-mail: lit@sagro.dk
- Styrelsen for Patientsikkerhed, Tilsyn og Rådgivning Vest, Adelvej 34, Tavlov, 7000 Fredericia, e-mail: trvest@stps.dk
- Danmarks Fiskeriforening, Nordensvej 3, Taulov, 7000 Fredericia, e-mail: mail@dkfisk.dk
- Ferskvandsfiskeriforeningen for Danmark, v. Niels Barslund, Vormstrupvej 2, 7540 Haderup, e-mail: nb@ferskvandsfiskeriforeningen.dk
- Arbejderbevægelsens Erhvervsråd, Reventlowsgade 14,1, 1651 Kbh.V, e-mail: ae@ae.dk
- Forbrugerrådet, Fiolstræde 17, 1017 Kbh.K, e-mail: fbr@fbr.dk
- Rådet for Grøn Omstilling: info@rgo.dk
- Danmarks Sportsfiskerforbund, Skyttevej 5, 7182 Bredsten, e-mail: lbt@sportsfiskerforbundet.dk
- Danmarks Naturfredningsforening, Masnedøgade 20, 2100 København Ø, e-mail: dnvarde-sager@dn.dk
- Dansk Ornitologisk Forening, Vesterbrogade 140, 1620 Kbh.V, e-mail: natur@dof.dk samt lokalforeningen for sydvestjylland e-mail: varde@dof.dk
- Greenpeace Danmark: info.dk@greenpeace.org
- Arkvest, post@arkvest.dk

## 7 Miljøteknisk beskrivelse og vurdering

### Beliggenhed, landskab og kulturmiljø

#### 7.1 Beliggenhed

Dette tillæg til miljøgodkendelse medfører ingen væsentlige ændringer når det gælder beliggenhed i forhold til det, som står beskrevet i MGK 2023.

#### 7.2 Afstandskrav

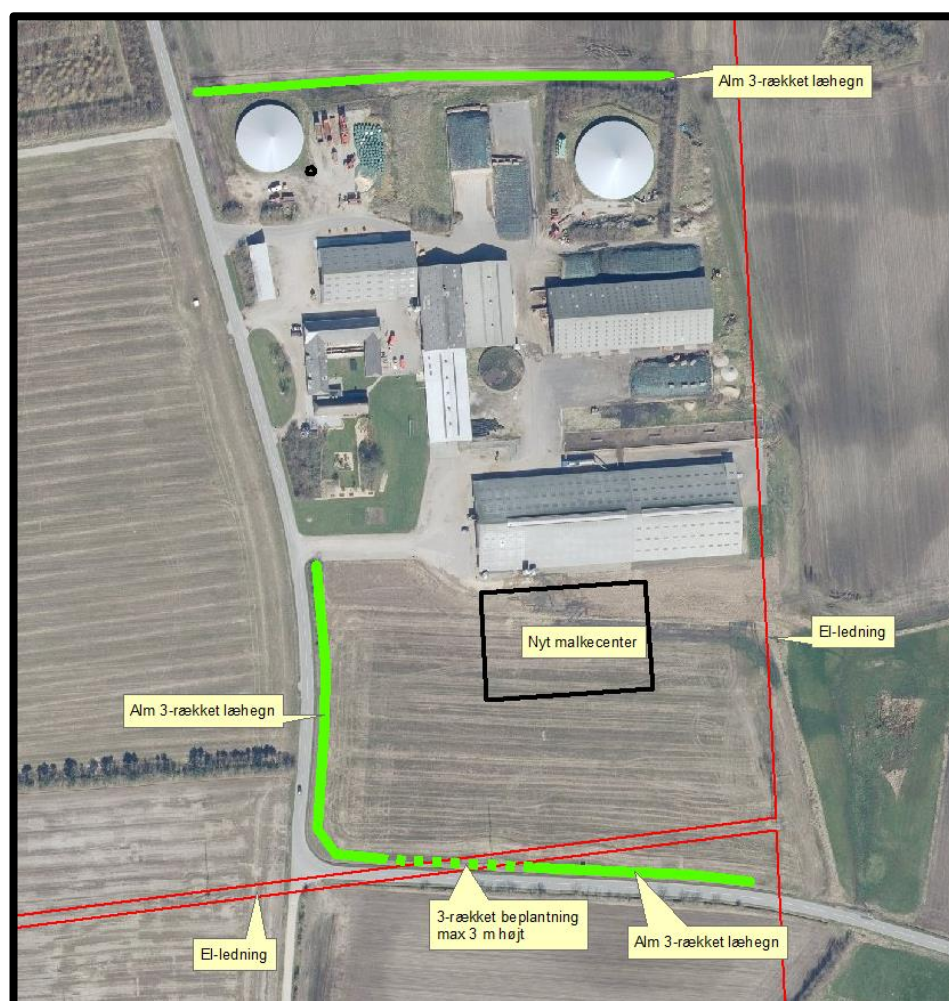
Dette tillæg til miljøgodkendelse medfører ingen væsentlige ændringer når det gælder afstandskrav i forhold til det, som står beskrevet i MGK 2023.

Boring DGI 112.560 er efterfølgende blevet registreret som sløjfet.

#### 7.3 Landskab og kulturmiljø

Dette tillæg til miljøgodkendelse medfører ingen væsentlige ændringer når det gælder beskrivelse af landskab og kulturmiljø, i forhold til det, som står beskrevet i MGK 2023.

Vilkår vedrørende beplantning i MGK2023 videreføres med visse ændringer, se Figur 1.



Figur 1 Vilkår til beplantning

Varde Kommune vurderer at

- alle nybyggerierne er erhvervsmæssigt nødvendige for landbrugsdriften
- udvidelsen ikke er i strid med Kommuneplan 2021 for Varde Kommune
- det samlede bygningsanlæg vil fremstå som en driftsmæssig enhed
- de nye driftsbygninger, ved overholdelse af de stillede vilkår, ikke ændrer væsentligt på oplevelsen af landskabet, samt at det ikke vil få indflydelse på det udpegede kulturmiljø
- at udvidelsen, og de deraf følgende ændringer i området, ikke vil være i strid med hensynet til kulturhistoriske interesser.

Varde Kommune stiller af hensyn til landskabsinteresser vilkår om at bygningerne skal opføres i afdæmpede farver og i ikke-reflekterende materialer.



# Husdyrhold og drift

## 7.4 Samdrift

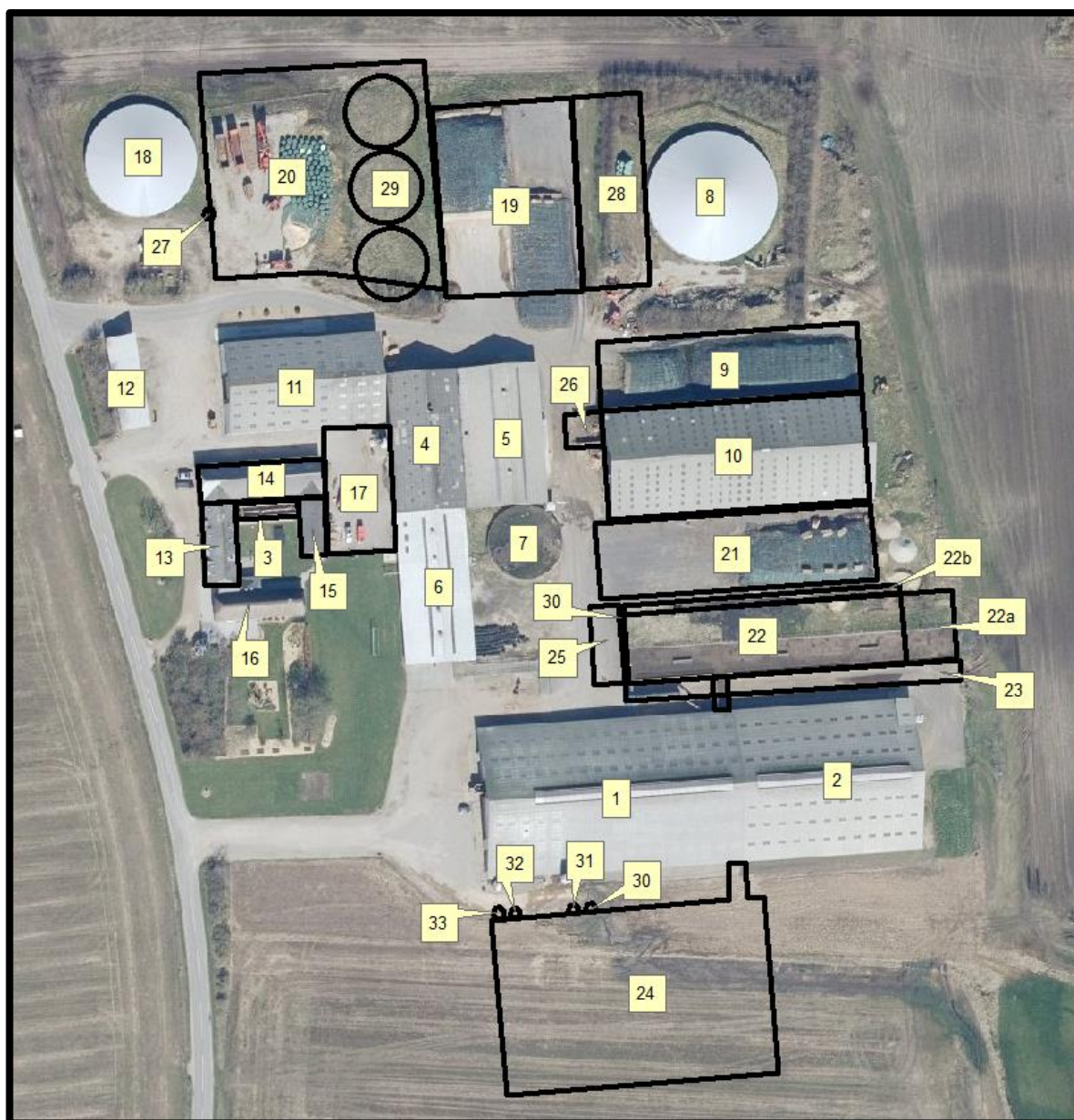
Dette tillæg til miljøgodkendelse medfører ingen væsentlige ændringer når det gælder samdrift i forhold til det, som står beskrevet i MGK 2023.

## 7.5 Biaktiviteter

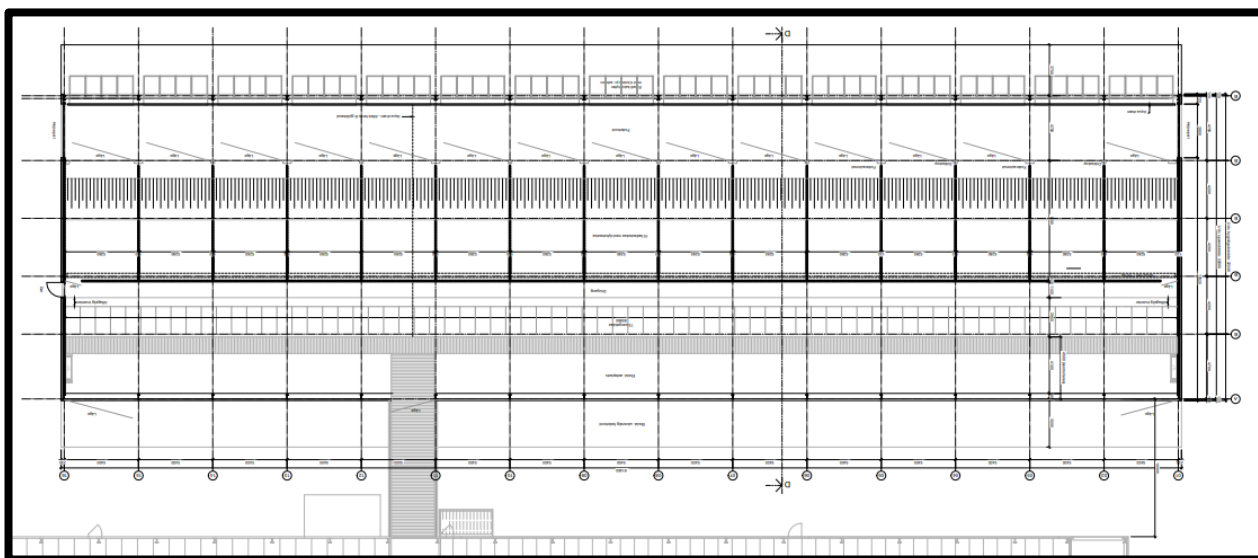
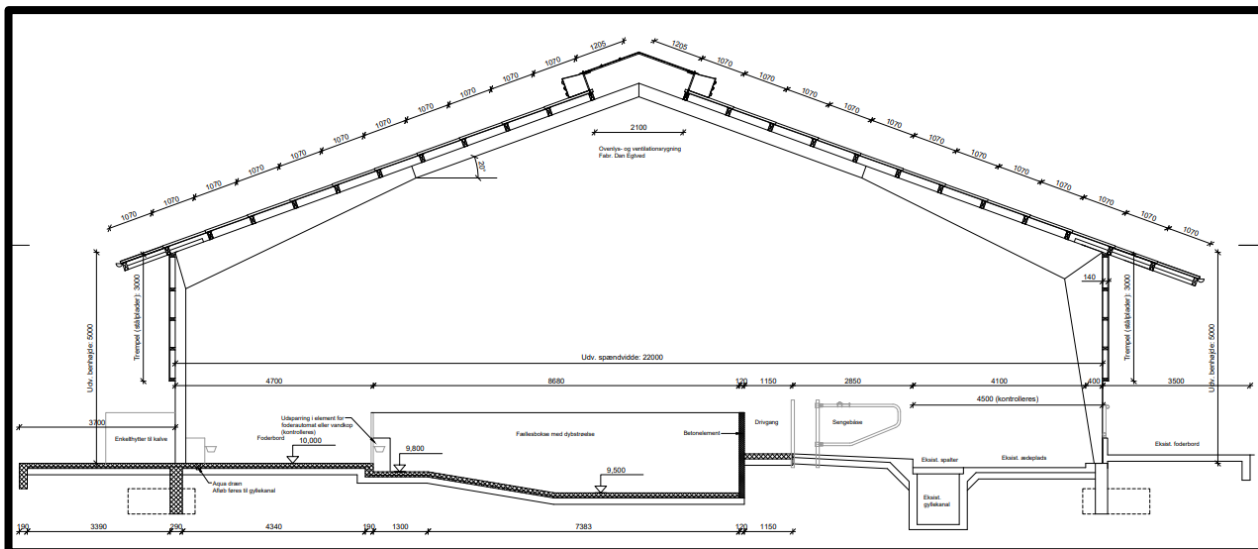
Dette tillæg til miljøgodkendelse medfører ingen væsentlige ændringer når det gælder biaktiviteter, i forhold til det, som står beskrevet i MGK 2023.

## 7.6 Indretning

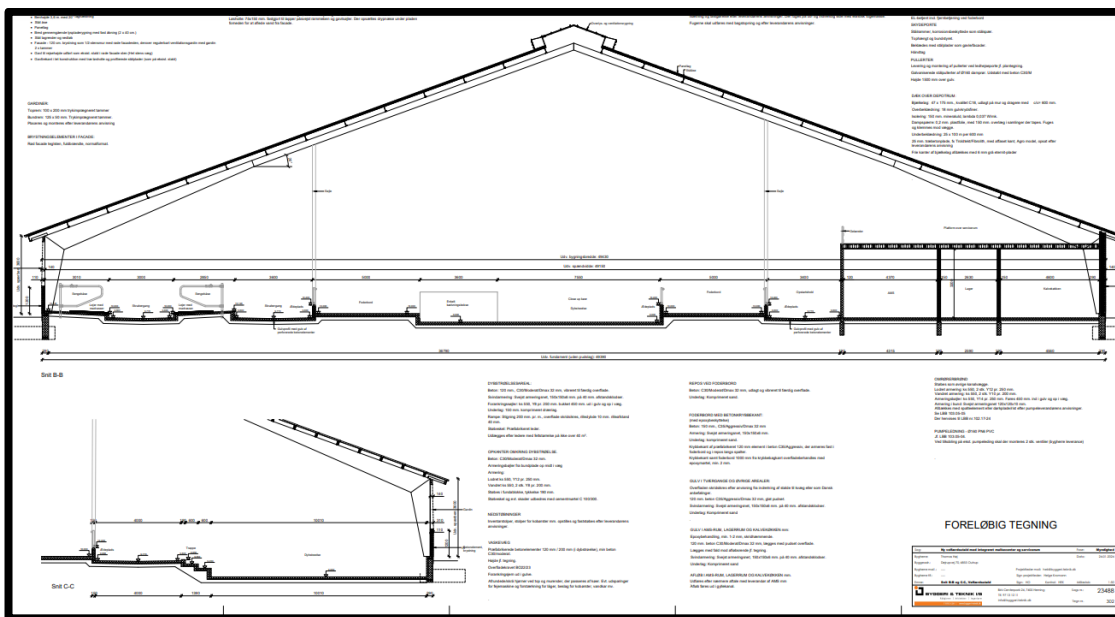
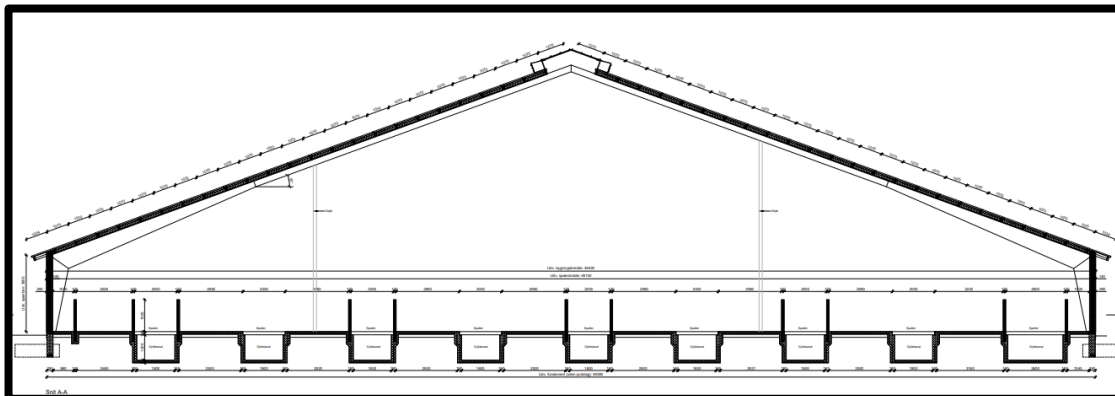
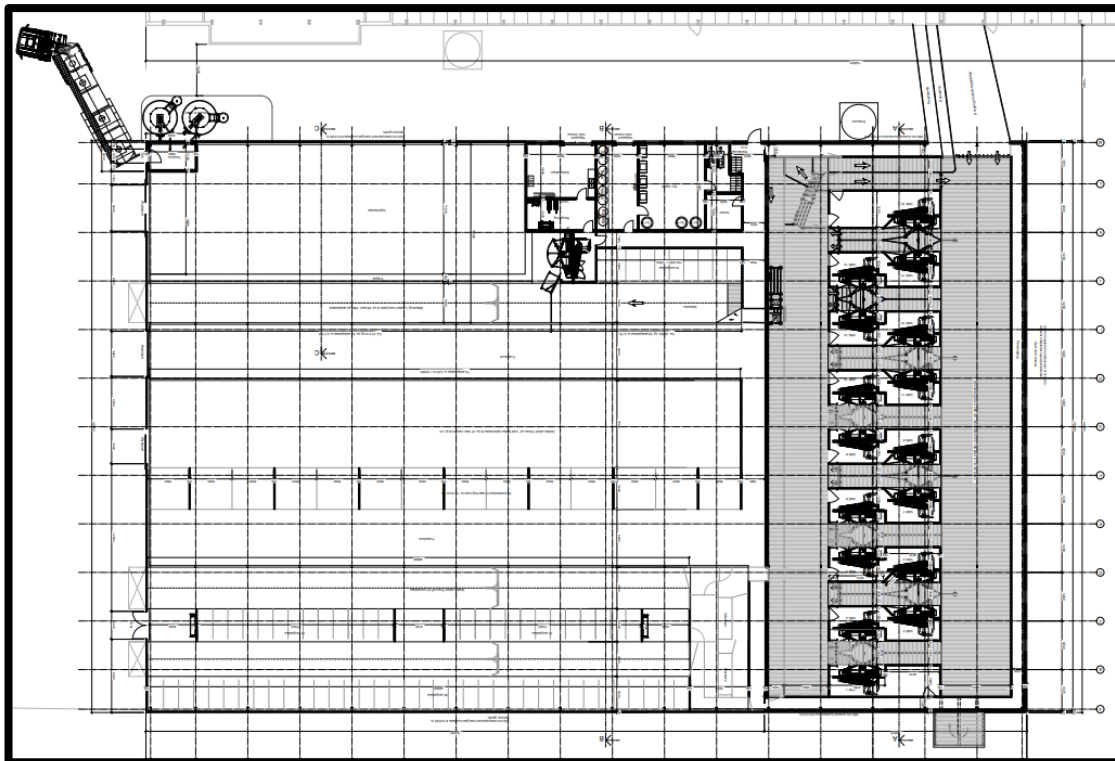
Oversigt over husdyrbrugets bygninger fremgår af Figur 2.



Figur 2 Oversigt over husdyrbrugets bygninger



Figur 3 Tværnsnit set fra vest (øverst) og grundplan af bygning 22 og 23.



Figur 4 Grundplan af bygning 24 (øverst) og 3 tværsnit af bygning 24

### **Bygning 1 og 2**

Eksisterende kostald. Stalden er angivet indrettet med 3.527 m<sup>2</sup> sengestald med spalter (kanal, bagskyl eller ringkanal) og 222 m<sup>2</sup> dybstrøelse. Når ny malkeafdeling bliver etableret, vil det nuværende område med malkekarrusel blive ændret til 312 m<sup>2</sup> dybstrøelse, således af arealet med dybstrøelse vil blive i alt 534 m<sup>2</sup>. Produktionsarealerne fremgår af Figur 5.

### **Bygning 3**

Eksisterende ældre stald, som er taget ud af drift. Der vil fremadrettet ikke være dyr i bygningen.

### **Bygning 4 + 5**

Eksisterende stalde, med i alt 943 m<sup>2</sup> dybstrøelse. Dybstrøelsesarealet udvides i forbindelse med denne ansøgning med 100 m<sup>2</sup> i forhold til de tidligere i MGK2023 godkendte 843 m<sup>2</sup>. Produktionsarealerne fremgår af Figur 5.

### **Bygning 6**

Eksisterende stald, etableret med 419 m<sup>2</sup> sengestald med spalter (bagskyl/ringkanal). 81 m<sup>2</sup> dybstrøelse i enkeltbokse til kalve udgår. Produktionsarealerne fremgår af Figur 5.

### **Bygning 7**

Eksisterende gyllebeholder på ca. 1.400 m<sup>3</sup> fra 1986.

### **Bygning 8**

Eksisterende gyllebeholder på ca. 4.000 m<sup>3</sup> fra 2011 med teltoverdækning.

### **Bygning 9**

Eksisterende ensilageplads på ca. 1.400 m<sup>2</sup> med afløb til lagertank til udsprinkling. Se figur 11 for afløbsforhold. Plansiloen er ikke etableret med faste sider.

### **Bygning 10**

Eksisterende foderlade, som ændrer anvendelse til stald. Bygningen er i MGK2023 godkendt med 2.254 m<sup>2</sup> dybstrøelse. Dette ændres i dette tillæg til 1.930 m<sup>2</sup> med enten fast drænet gulv eller dybstrøelse, se Figur 5. Der er i ansøgningen angivet drænet gulv med en fordampning på 0,89 kg NH<sub>3</sub>-N/m<sup>2</sup>/år ud fra worst-case. Dybstrøelse vil reducere fordampningen til 0,84 kg NH<sub>3</sub>-N/m<sup>2</sup>/år.

### **Bygning 11**

Eksisterende maskinhus.

### **Bygning 12**

Eksisterende halvtag til opbevaring.

### **Bygning 13 + 14 + 15**

Ældre stald- og ladebygninger. Benyttes ikke til dyrehold.

### **Bygning 16**

Stuehus.

### **Bygning 17**

Befæstet areal på 700 m<sup>2</sup> mellem driftsbygningerne, som bl.a. anvendes til vaskeplads. Overfladevand ledes til gylletank. Se Figur 7 for afløbsforhold.

### **Bygning 18**

Gylletank på 3.000 m<sup>3</sup> fra 2016 med teltoverdækning.

### **Bygning 19**

Eksisterende ensilageplansilo på ca. 2.000 m<sup>2</sup>. Siloen har afløb til lagertank til direkte udsprinkling. Se Figur 6 for afløbsforhold. Plansiloanlægget er etableret med faste sider i længderetningen (ikke mod nord og mod øst). Plansiloen har fald mod syd, hvor afløb er placeret syd for den østlige silo. I den vestlige af de to siloer er der et drænrør langs den østlige væg, der sikrer et evt. afløb fra ensilagen.

### **Bygning 20**

Nyt ensilageplansiloområde, godkendt i MGK2023 med en størrelse på ca. 2.000 m<sup>2</sup>. Der søges nu om mulighed for at kunne etablere det med en størrelse på 3.740 m<sup>2</sup>. Det forventes etableret indenfor de næste 6 år. Plansiloanlægget ønskes opført som de eksisterende plansiloer (bygning 19), og uden afløb fra den nordlige ende. Siloerne vil blive opført med faste skillevægge og have afløb til lagertank til direkte udsprinkling. Se Figur 6 for afløbsforhold.

Der ønskes mulighed for ikke at opføre hele dette ensilageplansiloområde, men i stedet i en del af de opføre 3 kornsiloer, se bygning 29.

### **Bygning 21**

Eksisterende ensilageplads på ca. 1.700 m<sup>2</sup> med afløb til lagertank til direkte udsprinkling. Se Figur 6 for afløbsforhold. Ensilagepladsen er ikke etableret med faste sider.

Der blev i MGK2023 godkendt mulighed for opsætning af kalvehytter/kalvevogne på pladsen med et produktionsareal på 200 m<sup>2</sup>. Dette ønske frafaldes i dette tillæg til miljøgodkendelse.

### **Bygning 22**

Stalden er godkendt med fast drænet gulv, i første omgang uden tag. Der vil senere blive etableret tag. Der vil være et areal med 713 m<sup>2</sup> dybstrøelse og indvendigt foderbord mod nord. Syd for dybstrøelsesarealet bliver der et område med 660 m<sup>2</sup> sengebåse med fast drænet gulv, og her er der udvendigt foderbord på den sydlige langside.

Bygningen er delvist opført, da der i 2024 er indført krav om øget ædeplads, flere kobørster samt større vandspejl pr. ko.

En del af stalden er i første omgang opført som et udeareal/løbegård til køerne. Der vil kun komme tagkonstruktion på den del af stalden der ligger ud for kostalden (bygning 1 og 2). Bygning med tag bliver  $81,46 \times 22,24 = 1.812 \text{ m}^2$ .

Det allerede etablerede udeareal rækker længere mod øst end den kommende bygning (bygning 22a).

Nord for det nordlige foderbord bliver der et udendørs område i hele bygningens længde med kalvehytter med 150 m<sup>2</sup> dybstrøelse (bygning 22b).

Indretning fremgår af Figur 3. Produktionsarealerne fremgår af Figur 5.

Taget i forhold til afstand til højspændingsledning, skal afklares med Netselskabet N1.

### **Bygning 23**

Eksisterende foderbord på ca. 450 m<sup>2</sup>. Foderbordet er ca. 5 m bredt. Foderbordet er etableret med asfalt, og med afløb til udsprinklingsanlæg.

### **Bygning 24**

Nyt malkecenter, godkendt i MGK2023 med et areal på ca. 1.500 m<sup>2</sup>. Der søges i dette tillæg til miljøgodkendelse om at kunne opføre malkecenteret med et areal på 3.752 m<sup>2</sup>. Der er i ansøgningen angivet et produktionsareal på 760 m<sup>2</sup> fast drænet gulv og 988 m<sup>2</sup> dybstrøelse. Malkecenteret vil blive indrettet med malkebotter (batchmilking), og en drivgang, som forbinder den med bygning 1, se figur 4.

Produktionsarealet i bygningen bliver to områder med dybstrøelse og to områder med fast drænet gulv, se Figur 5. I bygningen etableres malkebotter, hvor køerne ikke kan gå frit til, men malkes i faste tidsrum, og malkeområdet og drivgange vaskes efter hver malkning. I bygningen er der også kløvbeskæringsområde, som vaskes efter brug. Derudover er der også teknikrum og kontor i bygningen.

Bygningen bliver 49,43 x 76,1 m, og vil blive opført i røde sten og med lyse plader i gavlen som den eksisterende kostald.

Indretning fremgår af Figur 4. Produktionsarealerne fremgår af Figur 5.

### **Bygning 25**

Eksisterende ensilageplads på ca. 200 m<sup>2</sup>, med afløb til lagertank til direkte udsprinkling. Se Figur 6 for afløbsforhold. Ensilagepladsen er ikke etableret med faste sider.

### **Bygning 26**

Eksisterende møddingsplads på ca. 245 m<sup>2</sup> med afløb til gyllesystemet. Se Figur 7 for afløbsforhold. Der må maksimalt opbevares møg på de angivne 55 m<sup>2</sup>.

### **Bygning 27**

Eksisterende opsamlingsbeholder til restvand på 21 m<sup>3</sup>.

### **Bygning 28**

Ny ensilageplads på ca. 1.000 m<sup>2</sup>.

### **Bygning 29**

Mulighed for at opføre 3 kornsiloer delvis i stedet for bygning 20. Kornsiloeerne vil hver have en diameter på op til 20 m og vil være op til 9 m høje. I hver af disse siloe (amerikanersiloe) vil der kunne oplagres ca. 1.600 tons korn.

Varde Kommune stiller vilkår om at bygning 9, 19, 20, 21, 25 og 28 skal indrettes / være indrettet i henhold til kravene til indretning af ensilageanlæg, som fremgår af husdyrgødningsbekendtgørelsens §

17. Hvis der ikke er afløb i nordenden af bygning 19, 20 og 28, skal der i hver siloafsnit i stedet lægges en 110 mm rørledning, så restvand fra nord bliver ledt til afløb mod syd.

Varde Kommune stiller vilkår om at bygning 26 skal være indrettet i henhold til kravene til indretning af møddingspladser, som fremgår af husdyrgødningsbekendtgørelsens § 13.

I ansøgt drift er produktionsarealet øget, således at nakkebommen kan flyttes 10 cm frem i forhold til nu.

### Bygning 30

2 stk. nye fodersiloer.

### Bygning 31

En eksisterende fodersilo flyttes hertil.

### Bygning 32

En eksisterende mælketank flyttes hertil.

### Bygning 33

Ny mælketank.

Varde Kommune vurderer at indretningen er tilstrækkelig beskrevet.

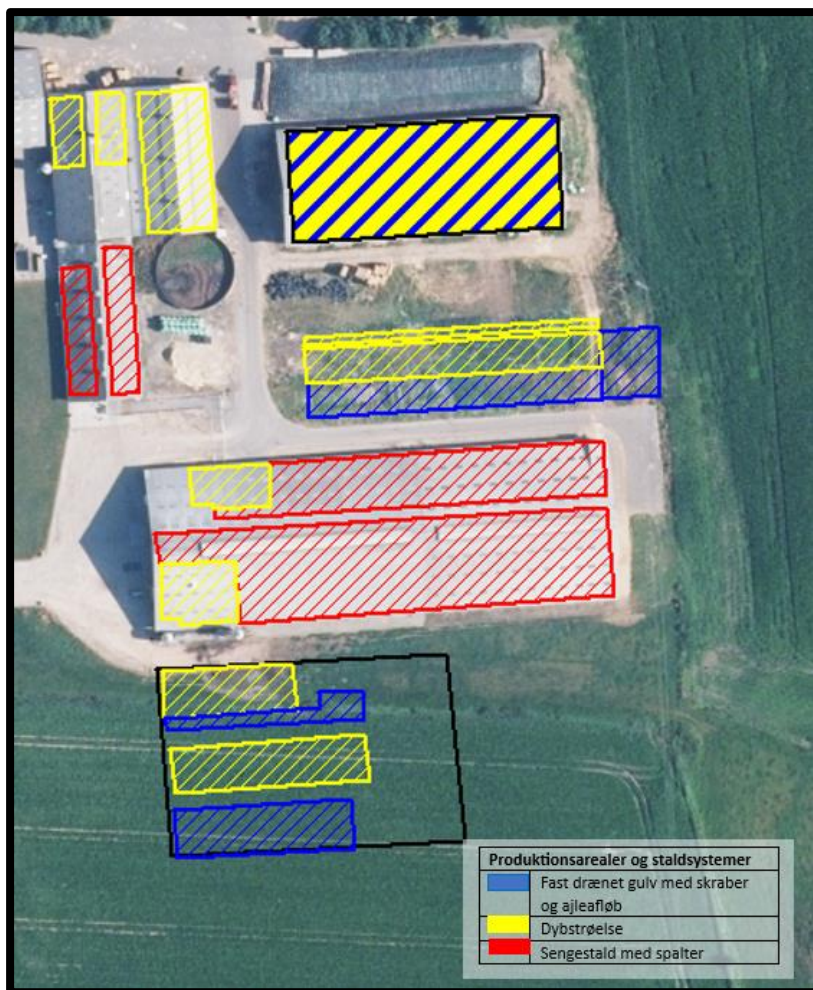
Der stilles vilkår om, at husdyrbrugets indretning og drift skal være i overensstemmelse med de oplysninger der fremgår af denne miljøtekniske beskrivelse.

## 7.7 Produktionsarealers og opbevaringslagres størrelse

I Tabel 1 ses produktionsarealets størrelse for 8 år siden, som nuværende drift og som ansøgt drift.

Bygning	Staldsystem / type af opbevaringsanlæg	Dyre-type / gødningstype, ansøgt drift	8 årsdrift, m <sup>2</sup>	Nudrift, m <sup>2</sup>	Ansøgt, m <sup>2</sup>
1+2	Sengestald m spalter	Alle kvæg	1.956	3.498	3.527
1+2	Dybstrøelse	Alle kvæg	109	222	534
3			108	0	0
4	Dybstrøelse	Alle kvæg	438	438	538
5	Dybstrøelse	Alle kvæg	405	405	405
6	Sengestald m. spalter	Alle kvæg	483	419	419
6	Dybstrøelse			81	0
10	Sengestald m. drænet gulv	Alle kvæg	0	0	1.930
22	Sengestald m. drænet gulv	Alle kvæg	0	660	660
22	Dybstrøelse	Alle kvæg	0	0	713
22a	Sengestald m. drænet gulv	Alle kvæg	0	275	275
22b	Dybstrøelse	Alle kvæg	0	0	150
24	Sengestald m. drænet gulv	Alle kvæg			760
24	Dybstrøelse	Alle kvæg			988
<b>I alt</b>			<b>3.499</b>	<b>5.998</b>	<b>10.899</b>
7	Gyllebeholder	Flydende	329	329	329
8	Gyllebeholder	Flydende	969	969	969
18	Gyllebeholder	Flydende		715	715
26	Møddingsplads	Fast	100	100	100
<b>I alt</b>			<b>1.398</b>	<b>2.113</b>	<b>2.113</b>

Tabel 1 Produktionsarealers og opbevaringslagres størrelse



**Figur 5 Placering af produktionsarealer**

Produktionsarealets størrelse for 8 år siden blev godkendt i §12-miljøgodkendelse dateret 11-03-2016.

Produktionsarealets størrelse i nudriften er det godkendte i MGK2023, som på ansøgningstidspunktet er realiseret.

Da spaltearealer i området ved malkerobotterne og gangareal over til eksisterende stald ikke er angivet som produktionsareal stiller Varde Kommune vilkår om at disse arealer i henhold til Miljøstyrelsens vejledning skal rengøres effektivt senest 4 timer efter, at dyrene har forladt arealet. Rengøringskravet skal ses i lyset af forudsætningen om, at der kun i meget begrænset omfang vil være ammoniakemission fra disse arealer, fordi de kun anvendes kortvarigt, og fordi der ikke er gødningsoverflade – fordi arealerne rengøres.

At rengøringen skal være effektiv, betyder derfor, at på disse gangarealer, skal alle gødningsrester så vidt muligt fjernes, f.eks. med en højtryksrensers eller lignende.

Varde Kommune vurderer at produktionsarealet er tilstrækkeligt beskrevet.

## 7.8 Forbrug af vand, energi, samt klima

Ansøger oplyser følgende:

### **Vand**

*Vandforbruget på denne bedrift anvendes primært til drikkevand og markvanding. Ved fuld udnyttelse af staldanlægget vil vandforbruget stige, som følge af flere dyr.*

I forbindelse med etablering af nyt malkecenter vil der blive indsat nyeste teknologi, og dermed også vandsparende teknologi. Vandet fra mælkekøling genbruges. I dag er der en vandtank på stald 1's sydlige langside, som flyttes over på det nye malkecenters nordlige langside.

Lækager identificeres, stoppes og repareres hurtigst muligt.

### **Vurdering**

Der er hele tiden fokus på at minimere vandforbruget, både i forbindelse med daglig drift men også ved udskiftning af teknikker, der forbruger vand. Det vurderes derved, at brugen af naturressourcer sker på en forsvarlig måde.

### **Energi**

I fremtiden vil der være LED i alle stalde, som er energibesparende.

I forbindelse med etablering af nyt malkecenter vil der blive indsat nyeste teknologi, og dermed også energisparende teknologi.

### **Vurdering**

Der er hele tiden fokus på at minimere energiforbrug, både i forbindelse med daglig drift men også ved udskiftning af teknikker, der forbruger energi. Det vurderes derved, at brugen af naturressourcen sker på en forsvarlig måde. På baggrund af ovenstående, vurderes det, at der på ejendommen er fokus på besparelse af energi, og driften af husdyrbruget forventes ikke at medføre væsentlige følgevirkninger for miljøet på baggrund heraf.

### **Klima**

Klimapåvirkninger søges begrænset ved at holde fokus på energiforbrug og transporter, så CO<sub>2</sub>-belastningen minimeres så vidt muligt. Dette er beskrevet i foregående afsnit vedr. "Energi" med diverse tiltag.

Denne ejendom bidrager til klimaindsatsen med bl.a. følgende tiltag:

- Overdækning af gyllebeholder, reducerer metanudledningen, pga. at der skabes et bedre miljø for visse mikroorganismer, som er drivhusgasreducerende.
- Husdyrgødning afsættes til biogas, hvor det bidrager til produktion af elektricitet og varme. Jf. Energistyrelsen reducerer afgang af husdyrgødning udledningen af drivhusgasser fra ejendommens husdyrhold, og det er medvirkende til at nedsætte udledningen af CO<sub>2</sub> fra afbrænding af fossil energi ved at erstatte naturgas. Gødskningen med biogasgylle har en lavere lattergasemission end fra rågylle.
- Arealerne ligger forholdsvis samlet. Gyllen leveres retur fra biogasanlægget, direkte i tanke der ligger nær de arealer, gyllen skal udbringes på. Derved minimeres vejtransporten med traktor og gyllevogn. Dette bidrager til et lavere forbrug af brændstof. Desuden er CO<sub>2</sub>-udledningen lavere ved transport med lastbil, fremfor traktor.
- Der sker forkøling af mælken, og vakuumpumpen er frekvensstyrret. Begge er tiltag, der er med til at reducere energiforbruget og derved også CO<sub>2</sub> emissionen.
- Der er god opbevaringskapacitet. Derved kan gyllen gemmes og udbringes på det mest optimale tidspunkt i forhold til afgrødens mulighed for kvælstofoptag, hvilket vil begrænse omdannelsen af kvælstof til lattergas.

Varde Kommune vurderer, at vand, energi og klima er tilstrækkeligt beskrevet.

## **7.9 Affald**

Dette tillæg til miljøgodkendelse medfører ingen væsentlige ændringer når det gælder affald i forhold til det, som står beskrevet i MGK 2023.

## **7.10 Reststoffer**

Ansøger oplyser følgende:



Opbevaring af reststoffer skal ske på en forsvarlig måde, så der ikke er risiko for afløb til jord, kloak, overfladevand eller grundvand.

#### **Olie**

På ejendommen anvendes der olie, i form af diesel- og smøreolie. Dieselolie anvendes til landbrugsmaskinerne i forbindelse med markarbejdet. Dieselolien opbevares i maskinhusets nordvestlige hjørne i en overjordiske tanke på 5.000 liter fra 2010. Tanken er placeret på fast bund uden afløb. Tankene er forsynet med en overfyldningsalarm, for at undgå en evt. jordforurening ved påfyldning af tankene.

Smøreolie anvendes til traktorer og maskiner. Spildolien derfra opbevares i 200 liter tromler i maskinhuset, de er ligeledes placeret på fast bund uden afløb.

#### **Kemikalier og pesticider**

På ejendommen anvendes der kemikalier i forhold til markbruget. Kemikalierne opbevares i kemikalierum. Til kvægbruget anvendes der et minimum af kemikalier, hovedsageligt i form af rengøringsmidler, der primært anvendes til rengøring af malkeanlæg. Rengøringsmidlerne opbevares i teknikrummet i kostalden.

Nødvendige rengøringsmidler/kemikalier bruges op i ejendommens drift, hvorved der normalt ikke er kemikalieaffald til bortskaffelse. Hvis reglerne ændres så et kemikalie, der tidligere har været benyttet på ejendommen, bliver ulovligt at bruge, bortskaffes eventuelle rester hurtigst muligt til kommunal modtagestation.

#### **Medicin**

Medicinen opbevares i køleskabet på kontoret. Eventuelle medicinrester returneres til dyrlæge eller apotek. Det er dog sjældent at det sker, da der er fokus på kun at have det nødvendige stående. Skarpe og spidse genstande opbevares i lukket beholder i stalden, og afleveres til dyrlæge eller på kommunal genbrugsstation.

#### **Vurdering**

Det vurderes, at reststoffer opbevares og håndteres miljømæssigt forsvarligt på ejendommen.

Varde Kommune gør opmærksom på, at opbevaring af diesel- og fyringsolie i overjordiske tanke skal ske i en typegodkendt beholder på varigt og stabilt underlag, og at der ikke må være risiko for afløb til jord, kloak, overfladevand eller grundvand.

Varde Kommune vurderer ud fra ansøgers redegørelse og med de stillede vilkår, at reststoffer opbevares og håndteres miljømæssigt forsvarligt på husdyrbruget.

## **7.11 Husdyrgødning - produktion, opbevaring og udbringning**

Dette tillæg til miljøgodkendelse medfører ingen væsentlige ændringer når det gælder husdyrgødning – produktion, opbevaring og udbringning i forhold til det, som står beskrevet i MGK 2023.

## **7.12 Ensilage- og foderopbevaring**

Dette tillæg til miljøgodkendelse medfører ingen væsentlige ændringer når det gælder ensilage- og foderopbevaring, i forhold til det, som står beskrevet i MGK 2023.

Dog ansøges der om at bygning 20 kan udvides fra de tidligere godkendte 2.000 m<sup>2</sup> til 3.740 m<sup>2</sup>.

Endvidere ønskes en fodersilo flyttet, ligesom der ønskes opstillet to nye fodersiloer (bygning 30 og 31, se Figur 2.

Varde Kommune vurderer ud fra ansøgers redegørelse, at opbevaring af ensilage og foder er tilstrækkeligt beskrevet, og at ensilage og foder opbevares miljømæssigt forsvarligt på husdyrbruget.

# Forurening og gener fra husdyrbrugets anlæg

## 7.13 Lugt

Lugt stammer fra staldene, samt fra opbevaring, transport og udbringning af husdyrgødning.

I Husdyrgodkendelsesbekendtgørelsens bilag 3 er fastsat det landsdækkende beskyttelsesniveau for lugt, der skal anvendes i kommunernes vurdering af, om der er væsentlige lugtgener i forbindelse med udvidelse af et husdyrbrug. Det fremgår af reglerne, at dette beskyttelsesniveau som udgangspunkt er tilstrækkeligt til at sikre omgivelserne imod væsentlige lugtgener.

Ifølge beskyttelsesniveauet skal projektet overholde bestemte lugtgeneafstande, hvis længde afhænger af forskellige områders lugtfølsomhed. Lugtgeneafstandene beregnes i *husdyrgodkendelse.dk* efter to forskellige metoder, henholdsvis den Ny Lugtvejledning og FMK-vejledningen. Det er de længste beregnede lugtgeneafstande, der skal overholdes.






Ved beregning af geneafstanden for lugt indregnes kumulation fra andre husdyrproducenter såfremt der er husdyrproducenter med en ammoniakemission på mere end 750 kg NH<sub>3</sub>-N pr år indenfor en radius af 100 meter fra enkeltbeboelsen og såfremt der er husdyrproducenter med en ammoniakemission på mere end 750 kg NH<sub>3</sub>-N pr år indenfor en radius af 300 meter fra samlet bebyggelse og byzone.

Ved én anden ejendom med en ammoniakemission på mere end 750 kg NH<sub>3</sub>-N pr år forøges geneafstanden med 10 %.

Ved to eller flere andre ejendomme med en ammoniakemission på mere end 750 kg NH<sub>3</sub>-N pr år forøges geneafstanden med 20 %.

Ifølge beregningerne udført i *husdyrgodkendelse.dk* vil geneafstanden i forhold til byzone være 1.071 meter, samlet bebyggelse 846 meter og enkeltbolig 372 meter. Genekriterierne er overholdt, se Tabel 2.

Ved lugtberegning regnes fra midten af de enkelte stalde.

Samlet resultat af lugtberegning ? i						
Bebyggelse	Kumulation	Model	Ukorrigeret geneafstand (m)	Korrigeret geneafstand (m)	Vægtet gennemsnitsafstand (m)	Genekriterie overholdt
 Dejrupvej 91	0	NY	372	297,6	517,5	Ja
 Gammelgårdsvej 40	0	NY	372	372	712,2	Ja
 Lokalplan boligformål	0	NY	846,3	846,3	2747,2	Ja
 Stausø	0	NY	846,3	846,3	2619,5	Ja
 Skyhede By, Outrup	0	NY	1127	1070,7	1898,3	Ja

**Tabel 2 Beregnet geneafstand fra husdyrbruget efter planlagt udvidelse**

Lovens minimumskrav til afstande til nærmeste beboelser indenfor de tre typer er overholdt. Varde Kommune vurderer derfor, at lugt fra staldene ikke vil give væsentlige gener for omgivelserne.

Der skal i henhold til gældende lovgivning være et tæt flydelag på gyllebeholdere uden teltoverdækning. Der er to gyllebeholdere med teltoverdækning. Møddinger skal i henhold til gældende lovgivning være overdækket med plastik eller kompostdug. Udbringning af husdyrgødning skal ske i henhold til de gældende regler.

Varde Kommune vurderer samlet, at lugt fra husdyrbrugets produktion, opbevaring og udbringning af husdyrgødning, ikke vil medføre lugtgener, der stiger til et niveau, som ikke bør accepteres af omgivelserne.

Der stilles generelle vilkår til forebyggelse af lugtgener, samt at der kan kræves undersøgelse, hvis det skønnes, at lugtgener i omgivelserne er større end det kunne forventes ud fra grundlaget for miljøvurderingen.

I forbindelse med idéfasen har Varde Kommune modtaget en mail fra naboejendommene Dejrupvej 80 og Dejrupvej 121, hvori de giver udtryk for at de ikke er interesserede i at få større eller flere plansiloer, da de oplever lugt-gener allerede nu.

Da ansøger overholder gældende afstandskrav, og da lugtkravene i henhold til lovgivningen er overholdt, har Varde Kommune ikke hjemmel til at give afslag på de ansøgte større og flere plansiloer (Bygning 20, se Figur 2).

## 7.14 Støj og rystelser

Ansøger oplyser følgende:

### **Rystelser**

*Brug af maskiner i landbruget kan i nogle tilfælde give anledning til vibrationsgener. Dette vil typisk være rystelser maskinføreren udsættes for, fremfor rystelser der giver gener for det omgivende miljø. Denne type rystelser er en arbejdsmiljøfaktor og vurderingen af dette forhold indgår i arbejdspladsvurderingen (APV) og behandles ikke nærmere her.*

*I forbindelse med transporter kan der muligvis være vibrationer fra køretøjerne. Dette vil dog ikke være i et omfang der overstiger, hvad der almindeligvis må forventes fra kørsler på landets veje. Der er ikke nabobeboelser beliggende umiddelbart op til veje eller indkørsler. Rystelser fra ejendommen eller transporter i forbindelse med driften af denne forventes derfor ikke at give gener for omgivelserne.*

### **Støj**

*Ingen ændringer i forhold til miljøgodkendelsen fra 9. oktober 2023, hvor det er velbeskrevet (jf. afsnit 7.19). Dog ændres malketidspunkterne i det nye malkecenter til kl. 5.00-9.00, 13.00-17.00 og 21.00-01.00.*

### **Vurdering**

*Husdyrbruget ligger i et landbrugsområde. Ejendommens beliggenhed i relativ lang afstand fra naboer betyder, at støj i forbindelse med produktionen vil være meget begrænset.*

*Det vurderes, at husdyrbruget på Dejrupvej 70 i betragtning af typer og størrelser af produktionsanlæggene, samt afstanden fra støjkilder til omliggende beboelse, ikke kan forventes at ville frembringe støj, som kan medføre gener i omgivelserne.*

Varde Kommune vurderer at rystelser og støj er tilstrækkeligt beskrevet, og at udvidelsen/ændringen ikke vil medføre væsentlige gener for de omkringboende.

## 7.15 Støv

Dette tillæg til miljøgodkendelse medfører ingen væsentlige ændringer når det gælder støv i forhold til det, som står beskrevet i MGK 2023.

## 7.16 Skadedyr

Dette tillæg til miljøgodkendelse medfører ingen væsentlige ændringer når det gælder skadedyr i forhold til det, som står beskrevet i MGK 2023.

## 7.17 Døde dyr

Ansøger oplyser følgende:

*Døde dyr opbevares overdækket af et kadaverdækket på plads lige syd for gyllebeholder 2.*

*Placeringen af afhentningsstedet ligger ugeneret i forhold til nabobeboelser og forbipasserende. Døde dyr tilmeldes til afhentning af DAKA senest 24 timer efter dødsfaldet er konstateret. Dog er der andre regler ved opbevaring af døde dyr i lukket containere, i køle- eller fryseanlæg, jf. §§ 9-11 i Bekendtgørelse om opbevaring m.m. af døde produktionsdyr.*

### **Vurdering**

*Det vurderes, at husdyrbruget efterlever Bekendtgørelse nr. 558 af 01/06/2011 om opbevaring m.m. af døde produktionsdyr.*

Varde Kommune vurderer, at ved overholdelse af gældende lovgivning, og ud fra ansøgers redegørelse, at opbevaring af døde dyr ikke vil medføre væsentlige gener for de omkringboende.

## 7.18 Lys

Dette tillæg til miljøgodkendelse medfører ingen væsentlige ændringer når det gælder lys i forhold til det, som står beskrevet i MGK 2023.

I forbindelse med idéfasen har Varde Kommune modtaget en mail fra naboejendommene Dejrupvej 80 og Dejrupvej 121, hvori de giver udtryk for at de på Dejrupvej 80 oplever at arbejdslamper på Dejrupvej 70 lyser ind i deres stue og have.

Varde Kommune stiller vilkår om, at driften ikke må medføre væsentlige lysgener uden for husdyrbruget. Arbejdslamper skal derfor indstilles, så de ikke medfører væsentlige lysgener uden for husdyrbruget.

## 7.19 Til- og frakørsel

Dette tillæg til miljøgodkendelse medfører ingen væsentlige ændringer når det gælder til- og frakørsel i forhold til det, som står beskrevet i MGK 2023.

## 7.20 Spildevand

Dette tillæg til miljøgodkendelse medfører ingen væsentlige ændringer når det gælder spildevand i forhold til det, som står beskrevet i MGK 2023.

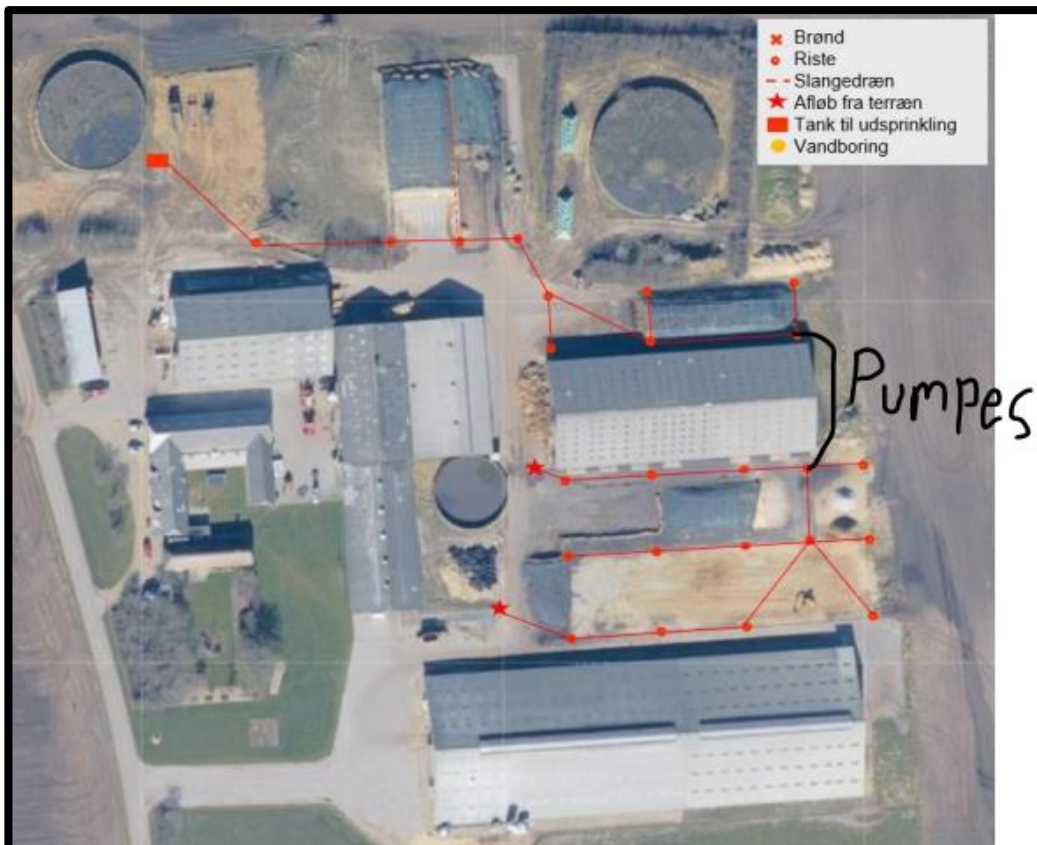
Ansøger oplyser:

*Det kan dog tilføjes, at på det nye malkecenters vestgavl afhentes biogasselskab rågylle i en fortank. Ny og større plansilo (bygning 20) kobles på eksisterende system med udsprinkling.*

*Foran nyt kalvehytteareal (bygning 22b) etableres en kant, så der ikke er risiko for, at der kan løbe vand fra kalvehytterne med gødningsrester til plansiloområdet. Overfladevand fra kalvehytteområdet løber ind i gyllekanalsystemet i bygning 22.*

### **Vurdering**

*Det vurderes hermed, at de generelle krav til håndtering af spildevand, restvand og ensilagesaft jf. husdyrgødningsbekendtgørelsen er overholdt og dermed er tilstrækkelige til beskyttelse af omgivelserne.*



Figur 6 Afledning af restvand, som oplyst i MGK2023 (vandboring er registreret sløjfet)



Figur 7 Placering af fortanke samt afledning af vand fra vaskeplads og møddingsplads, som oplyst i MGK2023



**Figur 8 Aflledning af tagvand, som oplyst i MGK2023.**

Tagvand fra bygning 22 og 24 ønskes ledt til dræn. Varde Kommune viderefører vilkår i MGK2023 om at der skal indhentes udledningstilladelse inden der udledes tagvand fra de nye bygninger.

I forbindelse med idéfasen har Varde Kommune modtaget en mail fra naboejendommene Dejrupvej 80 og Dejrupvej 121, hvori de giver udtryk for, at restvand, når det udsprinkles lugter, men også at det løber ud i grøft langs vejen.

I gødningsanvendelsesbekendtgørelsen fremgår regler for udbringning af restvand, blandt andet at det ikke må ske på vandmættet og frossen jord.

Varde Kommune stiller vilkår om dette, samt at restvand ikke må løbe væk fra det område, hvor det udsprinkles. Endvidere stiller Varde Kommune vilkår om, at hvis udsprinkling af restvand ikke lever op til lovgivningen, kan Varde Kommune forlange, at det ændres, eller helt ophører.

Varde Kommune vurderer ud fra ansøgers redegørelse og ved overholdelse af gældende lovgivning, at spildevand håndteres miljømæssigt forsvarligt på husdyrbruget.

## 7.21 Driftsforstyrrelser eller uheld

Ansøger oplyser følgende:

### **Forurenings- og genebegrænsende foranstaltninger**

*For at minimere risikoen for nedsivning af stoffer til grundvandet samt beskyttelse af det omgivende miljø, er der redegjort for procedure for håndtering af gylle, kemikalier og olie ved uheld på husdyrbruget.*

### Redegørelse for mulige uheld:

*Umiddelbare risici for uheld i forbindelse med driften, der kan medføre en øget forurening, vil være: spild af kemi eller olie, brand samt uheld med eller ved gyllebeholder herunder f.eks. beskadigelse af*

gyllebeholder ved strejfen eller påkørsel eller på anden måde ved lækage eller overløb, der vil medføre udsivning af gylle.

#### Minimering af risiko for uheld

Hvis der sker spild af olie under påfyldning, som ikke umiddelbart kan fjernes ved afgravning eller ved brug af sugemateriale (savsmuld eller lign.), vil både Alarmcentral (tlf. 112) og Miljøvagt blive kontaktet. Hvis der er mistanke om, at olie eventuelt kan sive ud af tanken, vil tanken blive tømt for olie. Såfremt det drejer sig om en mængde, som ejer ikke selv har mulighed for at fjerne, vil enten brandvæsenet eller en slamsuger, der må tage imod olieaffald, blive kontaktet, så tanken kan blive tømt. Såfremt der er sket spild, der ikke kan fjernes, vil både Miljøvagten og Alarmcentralen (tlf. 112) blive kontaktet.

Gyllebeholderne er underlagt 10-års kontrol, hvor en kontrollant kontrollerer beholderens tæthed og kabler over og under terræn. Derudover er gyllebeholderne placeret sådan, at de er under dagligt opsyn for eventuelle revner, rust på synlige kabler, gylleudsivninger og andet. Ved påkørsel eller strejfen af en gyllebeholder med maskiner eller andet, vil eventuelle revner blive tilset med det samme og udbedret straks. Hvis revnen ikke kan udbedres ved egen hjælp, vil beholderproducenten blive kontaktet om assistance.

Gylletankene tømmes med selvløsende gyllevogne påmonteret sugekran.

#### Minimering af gene og forurening ved uheld

Hvis en gyllebeholder skulle springe, vil alarmcentralen på tlf.: 112 blive kontaktet øjeblikkeligt.

Ved driftsuheld, hvor der er sket, eller hvor der er fare for at ske en større forurening af omgivelserne, vil alarmcentralen straks blive kontaktet på tlf.: 112.

I tilfælde af lækage på en gyllebeholder vil der ikke ske en hurtig afstrømning, da terrænet omkring ejendommen er forholdsvis fladt. Det vil dog efterhånden løbe, og kan nemt stoppes ved at smide en halmballe eller jord i foran.

#### **Vurdering**

Det vurderes, at der er taget tilstrækkelige forholdsregler i tilfælde af et uheld, ved at der er en procedure for, hvad der skal gøres i tilfælde af et uheld, og hvad der skal gøres for at minimere risikoen for uheld.

Varde Kommune vurderer at ansøger har redegjort tilstrækkeligt for mulige uheld, samt for forholdsregler i tilfælde af uheld.

## **7.22 Beskyttede naturområder omkring husdyrbruget - ammoniak**

På et husdyrbrug er det stalde og husdyrgødningslagre, der er hovedkilden til udledning af luftbåret kvælstof (ammoniakfordampning). Beregninger, der er foretaget i *husdyrgodkendelse.dk*, viser at ammoniakfordampningen fra 8-årsdriften er 4.261 kg NH<sub>3</sub>-N pr. år, fra nudriften 6.827 kg NH<sub>3</sub>-N pr. år og i ansøgt drift 11.087 kg NH<sub>3</sub>-N pr. år, se tabel 6.

<b>Samlet ammoniakemission fra husdyrbruget (stald og lager) ? i</b>			
Driftstype:	Ammoniakemission fra staldafsnit (kg NH <sub>3</sub> -N/år)	Ammoniakemission fra lagre (kg NH <sub>3</sub> -N/år)	Ammoniakemission fra husdyrbruget (kg NH <sub>3</sub> -N/år)
Ansøgt drift	10599,1	488,2	11087,4
Nudrift	6338,5	488,2	6826,8
8 års-drift	3721,5	539,1	4260,5

**Tabel 3 Beregninger af ammoniakfordampningen i *husdyrgodkendelse.dk***

Det ansøgte projekt medfører således en stigning i ammoniakfordampningen på 6.827 kg NH<sub>3</sub>-N pr. år i forhold til 8 års driften og 4.261 kg NH<sub>3</sub>-N pr år i forhold til nudriften.

Forudsætningerne for ammoniakemissionen i ansøgt drift er følgende:

- 2 gyllebeholdere (bygning 8 og 18) er overdækket med fast overdækning i form af teltdug med indvendigt skørt.

- Staldafsnit i bygning 10, 22 og 24 etableres som angivet i ansøgningen med fast drænet gulv med ajlefløb og skrabning eller alternativt med dybstrøelse for bygning 10s vedkommende.

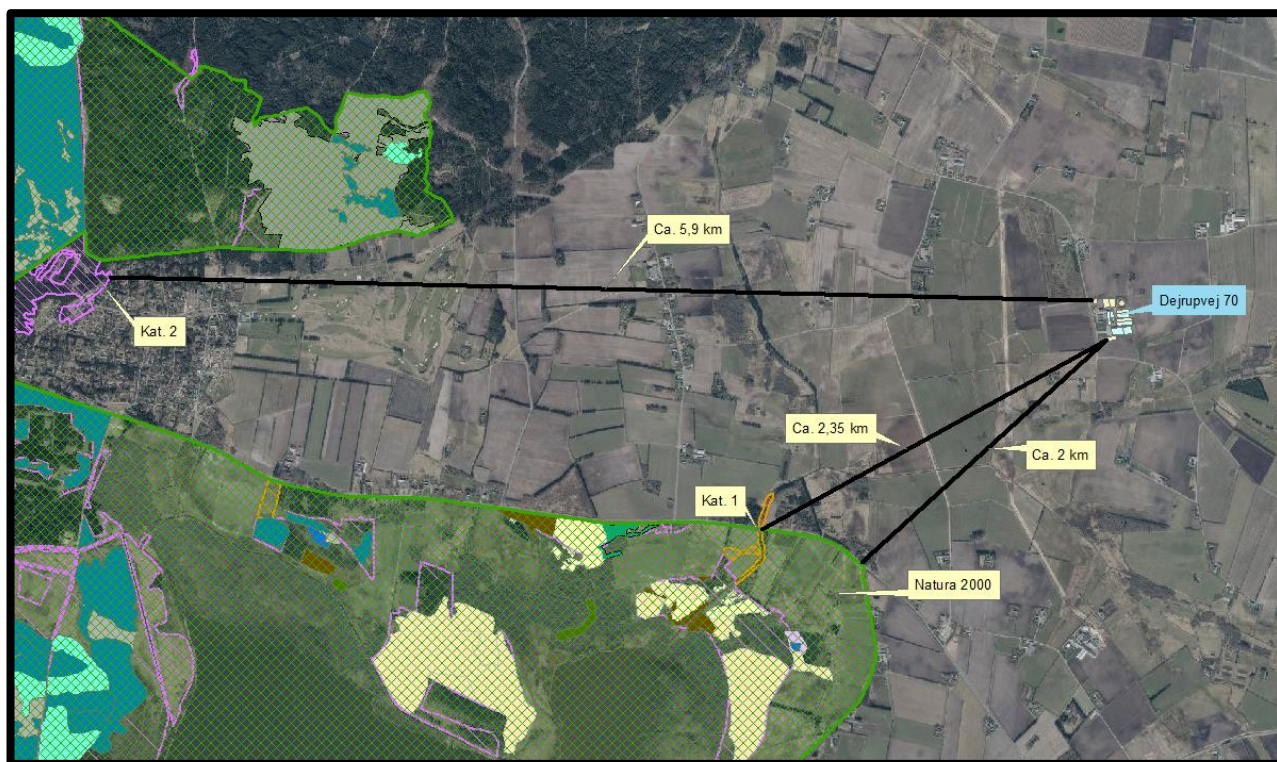
Tiltagene stilles som vilkår i afsnit 4.

Varde Kommune godtager, at der for stald 10 i ansøgningen er angivet drænet gulv med en fordampning på 0,89 kg NH<sub>3</sub>-N/m<sup>2</sup>/år ud fra en worst-case betragtning. Dybstrøelse vil reducere fordampningen til 0,84 kg NH<sub>3</sub>-N/m<sup>2</sup>/år.

## Internationale naturbeskyttelsesområder (Natura 2000)

I henhold til "Bekendtgørelse om udpegning og administration af internationale naturbeskyttelsesområder samt beskyttelse af visse arter" (Bek. nr. 2091 af 12. november 2021) skal Varde Kommune foretage en vurdering af, om projektet i sig selv, eller i forbindelse med andre planer og projekter, kan påvirke et Natura 2000-område væsentligt.

Der er ca. 2 km fra husdyrbrugets bygninger til nærmeste internationale naturbeskyttelsesområde, som er Habitatområde nr. 73: *Kallesmærsk Hede, Grærup Langsø, Filsø og Kærgård Klitplantage*, se figur 15.



Figur 9 Nærmeste Internationale naturbeskyttelsesområde, kategori 1- og kategori 2-naturområder.

Varde Kommune har i *husdyrgodkendelse.dk* foretaget beregninger, som viser, at ammoniakdepositionen i ansøgt drift til nærmeste Internationale naturbeskyttelsesområde bliver 0,1 kg NH<sub>3</sub>-N /ha/år, hvilket er uændret både i forhold til 8 årsdriften og nudriften, se tabel 8.

Der er således ikke grund til at foretage konsekvensvurdering efter § 6 i bekendtgørelsen.

## § 7 områder

I henhold til § 7 i Husdyrbrugloven, er etablering, udvidelse og ændring af anlæg på husdyrbrug ikke tilladt, hvis de ligger tættere end 10 m fra – eller helt eller delvist indenfor nærmere bestemte ammoniakfølsomme naturtyper.

**Kategori 1-natur** (nærmere bestemte ammoniakfølsomme naturtyper beliggende inden for internationale naturbeskyttelsesområder).



Anlægget er beliggende ca. 2,35 km fra det nærmeste naturområde, der er omfattet af § 7 stk. 1 nr. 1 i husdyrbrugloven, og beliggende indenfor internationale naturbeskyttelsesområder, se figur 15.

Det drejer sig om en ammoniakfølsom Natura2000-naturtype, et § 3-beskyttet overdrev.

Varde Kommune har i *husdyrgodkendelse.dk* foretaget beregninger, som viser, at ammoniakdepositionen i ansøgt drift til nærmeste kategori 1-naturområde bliver 0,1 kg NH<sub>3</sub>-N /ha/år, hvilket er uændret både i forhold til 8 årsdriften og nudriften, se tabel 8.

**Kategori 2-natur** (nærmere bestemte ammoniakfølsomme naturtyper, der er beliggende uden for internationale naturbeskyttelsesområder).

Anlægget er beliggende ca. 5,9 km fra det nærmeste naturområde, der er omfattet af § 7 stk. 1 nr. 2 i husdyrbrugloven, som omfatter nærmere bestemte ammoniakfølsomme naturtyper, der er beliggende udenfor internationale naturbeskyttelsesområder, se figur 15.

Det drejer sig om en § 3-beskyttet hede.

Varde Kommune har i *husdyrgodkendelse.dk* foretaget beregninger, som viser, at ammoniakdepositionen i ansøgt drift til nærmeste kategori 2-natur bliver 0,0 kg NH<sub>3</sub>-N /ha/år, hvilket er uændret i forhold til både nudriften og 8 årsdriften, se tabel 8.

Varde Kommune vurderer på den baggrund, at udvidelsen ikke vil medføre nogen væsentlig påvirkning af § 7-områder og derfor ikke vil påvirke § 7 områderne negativt.

### § 3 områder

Af figur 16 og tabel 7 fremgår de områder, som indenfor en afstand af 1.000 m fra anlægget er omfattet af naturbeskyttelseslovens § 3.



Figur 10 § 3 arealer indenfor 1.000 m fra husdyrbruget.

§ 3 lokalitet	Type	Grønt Danmarkskort i kommuneplanen
1	Mose	Nej
2	Mose	Nej
3	Mose	Nej
4	Mose	Ja
5	Mose	Ja
6	Mose	Ja
7	Mose	Ja
8	Mose	Ja
9	Eng	Nej
10	Eng	Nej
11	Eng	Ja
12	Eng	Ja
13	Eng	Ja
14	Eng	Ja
15	Eng	Ja

**Tabel 4 Beregninger af ammoniakfordampningen i *husdyrgodkendelse.dk***

### Kategori 3-natur

Indenfor 1.000 m fra anlægget er der 8 moser, se Figur 10 og tabel 4.

Ingen af områderne er udpeget som rekreative områder, indgår i kommuneplanens udpegning af værdifulde kulturmiljøer eller er omfattet af fredning.

De områder, som er udpeget som Grønt Danmarkskort i Varde Kommunes kommuneplan, se tabel 7, er dermed også omfattet af kommuneplanens handleplan for naturpleje. Der er dog ingen konkrete planlagte naturindsatser for områderne.

Varde Kommune har ikke kendskab til kvælstofbidrag til områderne fra andre kilder.

Nærmeste kategori 3-natur er to små moser (område 2+3) beliggende nordøst for anlægget, se Figur 10. Varde Kommune har i 2018 besøgt moserne, og disse vurderes ikke at indeholde værdifuld natur. Der skal derfor ikke stilles vilkår vedrørende ammoniakdeposition til disse 3 områder.

Den beregnede merdepositionen i øvrige kategori 3 naturpunkter overstiger ikke 1,0 kg NH<sub>3</sub>-N/ha/år. Da der ikke kan stilles et krav for merdepositionen af ammoniak på under 1,0 kg NH<sub>3</sub>-N/ha/år for kategori 3 natur, er dette ikke vurderet yderligere.

Indenfor 1.000 m fra anlægget er der ikke ammoniakfølsomme skove.

### Øvrig § 3-natur

Indenfor 1.000 m fra anlægget er der registreret 10 mindre søer. Varde Kommune vurderer, at den luftbårne ammoniakdeposition fra anlægget har en meget begrænset effekt. Hovedkilden til næringsberigelse af søerne vurderes at være overfladevand fra dyrkede arealer, dels som vand, der løber på jordoverfladen til søerne, samt næringsberiget overfladevand der løber til søerne via rodzonen på dyrkede arealer. Ammoniak fra anlægget vurderes ikke at forringe naturtilstanden i § 3 søerne.

Indenfor 1.000 m fra anlægget er der registreret 7 enge, se Figur 10.

Merdepositionen på engene overstiger ikke 1,0 kg NH<sub>3</sub>-N/ha/år, og der er derfor ikke foretaget yderligere vurderinger af disse.

Varde Kommune har i *husdyrgodkendelse.dk* foretaget beregninger over ammoniakdepositionen på de nærmest liggende Natura 2000, Kat. 1- og Kat. 2-naturområder samt de øvrige nærmest liggende naturområder.

Beregningerne fremgår af tabel 8, og er foretaget ud fra 8-årsdriften, nudriften og den ansøgte drift.

Lokalitet	Natur-type	Afstand (m)	Ruhed opland	Ruhed område	Merdeposition ift. 8-års drift, kg NH <sub>3</sub> -N / ha	Merdeposition ift. nudrift, kg NH <sub>3</sub> -N / ha	Totaldeposition ansøgt drift kg NH <sub>3</sub> -N / ha
Natura 2000	Agerjord	2.000	L	Bn	0,0	0,0	0,1
Kategori 1	Overdrev	2.350	L	Bn	0,0	0,0	0,1
Kategori 2	Hede	5.900	L	Mk	0,0	0,0	0,0
2	Mose	110	Rv	S	5,6	4,1	10,7
3	Mose	90	L	S	11,6	8,2	18,6
4	Mose	350	L	S	0,7	0,5	1,1
5	Mose	485	L	S	1,0	0,6	1,6
10	Eng	395	L	Bn	0,5	0,3	0,8
11	Eng	370	L	Bn	0,4	0,2	0,6
13	Eng	370	L	Bn	0,4	0,3	0,6

**Tabel 5 Beregning af ammoniakdeposition på vigtige naturområder**

På baggrund af ovenstående vurderer Varde Kommune, at udvidelsen af husdyrbruget ikke vil påvirke § 3-områder væsentligt som følge af ammoniakdeposition, og at udvidelsen ikke vil medføre tilstandsændringer på disse områder.

## 7.23 Påvirkning af "Bilag IV arter"

Ansøger oplyser følgende:

### **Internationalt beskyttede arter af planter og dyr – bilag IV-arter**

Af EF-habitatdirektivets bilag IV fremgår en række dyre- og plantearter (herefter bilag IV-arter), som er strengt beskyttede, uanset om de forekommer indenfor et af de udpegede habitatområder eller på andre lokaliteter. På den baggrund kan der udelukkende gives tilladelse til aktiviteter, som vurderes ikke at have en negativ effekt på artens yngle- eller rasteområde. Følgende bilag IV-arter er, ifølge Varde kommune ved miljøgodkendelsen fra 9. oktober 2023, vurderet at kunne forekomme nær husdyrbruget: Vandflagermus, Sydflagermus, Odder, Markfirben og spidssnudet frø.

Kommunen vurderede på det tidspunkt, at husdyrproduktionen ikke vil medføre en forøget påvirkning af de nævnte bilag IV- og rødlistearter eller deres levesteder.

Søgning på [naturdata.miljoportal.dk](http://naturdata.miljoportal.dk) viser, at der ikke er registreret Bilag IV arter ved ejendommens bygningsanlæg.

### **National beskyttelse af arter af planter og dyr**

Foruden den internationale artsbeskyttelse (bilag IV) er andre arter beskyttet af en nationalartsfredning jf. Artsfredningsbekendtgørelsen.

Søgning på [naturdata.miljoportal.dk](http://naturdata.miljoportal.dk) viser, at der ikke er registreret fredede arter i nærheden af ejendommens bygningsanlæg.

### **Biodiversitet – Den danske Rødliste**

Jf. Biodiversitetskonventionen har Danmark forpligtet sig til at standse tabet af biologisk mangfoldighed. På den danske Rødliste er arter, som er forsvundet fra Danmark eller truet af udryddelse, registreret.

Søgning på [naturdata.miljoportal.dk](http://naturdata.miljoportal.dk) viser, at der jf. Den danske Rødliste ikke er registreret truede arter i nærheden af ejendommens anlæg.

### **Vurdering**

Det ansøgte byggeri sker i tilknytning til de eksisterende driftsbygninger. Derudover ændres der hverken på vandhuller, fortidsminder, sten- og jorddiger eller andre potentielle levesteder for padder eller krybdyr. Der fjernes ikke gamle bygninger eller fældes store træer, som kunne udgøre levested for flagermus. Med andre ord sker der ikke fysiske ændringer i forbindelse med projektet, der kan

*være til skade for eventuelle bilag IV-arter. Derfor vurderes det, at driften ikke vil medføre en forøget påvirkning af eventuelle bilag IV- og rødlistearter eller deres levesteder.*

I henhold til § 10 i "Bekendtgørelse om udpegning og administration af internationale naturbeskyttelsesområde samt beskyttelse af visse arter" er der indført en streng beskyttelse af en række dyre- og plantearter, uanset om de forekommer inden for et beskyttelsesområde eller udenfor. Disse arter fremgår af direktivets bilag IV og kaldes derfor bilag IV-arter. For en række arters vedkommende har Varde Kommune intet kendskab til arternes udbredelse i området, det gælder f.eks. løgfrø, markfirben og alle arter af småflagermus.

Spidssnudet frø og birkemus er begge arter der er listet på bilag IV. Spidssnudet frø er almindelig udbredt i Varde Kommune, og forventes at forekomme i forbindelse med naturområder, hvor der er egnede leveforhold for spidssnudede frøer. Det er Varde Kommunes vurdering at udvidelsen ikke vil medføre nogen væsentlig påvirkning af spidssnudet frø på grund af den store forekomst af arten i Varde Kommune.

Birkemus er registreret få steder i Varde Kommune. Nærmeste lokalitet, hvor der i nyere tid er registreret birkemus, er ca. 4,4 km syd for husdyrbruget. Det er Varde Kommunes vurdering, at udvidelsen af dyreholdet ikke vil medføre nogen væsentlig påvirkning af birkemusen på grund af den store afstand til den nærmeste lokalitet hvor birkemusen er registreret.

Varde Kommune vurderer i øvrigt, at udvidelsen kan gennemføres uden at påvirke nogen af de listede arter på bilag IV i direktivet væsentligt.

## Bedste tilgængelige teknik (BAT)

Med begrebet BAT menes den teknik, som mest effektivt giver et højt beskyttelsesniveau for miljøet som helhed, og som samtidig er afvejet i forhold til fordele og økonomiske udgifter.

Ansøgere om miljøtilladelse/miljøgodkendelse af husdyrbrug med en ammoniakemission højere end 750 kg NH<sub>3</sub>-N/år, skal begrænse ammoniakforureningen ved anvendelse af BAT.

EU-kommissionen har i 2017 vedtaget bindende BAT-konklusioner for intensivt opdræt af fjerkræ eller svin (IE-brug).

Miljøstyrelsen har meldt ud, at kravene i BAT-konklusionerne i meget vid udstrækning allerede er indeholdt i den gældende lovgivning her i Danmark, og at kommunerne derfor ikke selv skal anvende BAT-konklusionerne, men i stedet anvende de regler i husdyrgødningsbekendtgørelsen og husdyrgodkendelsesbekendtgørelsen, der bliver fastsat med henblik på at implementere BAT-konklusionerne.

I Varde Kommunes vurdering af BAT indgår bl.a.

- EU-kommissionens BAT-konklusioner for intensivt opdræt af fjerkræ eller svin
- Miljøstyrelsens Teknologiliste
- Miljøstyrelsens Teknologiblade
- Bilag 3 i husdyrgodkendelsesbekendtgørelsen

I Varde Kommunes BAT-vurdering indgår hovedpunktet: Ammoniak.

I det følgende redegøres der for ansøgers oplysninger om anvendelse af BAT, samt Varde Kommunes vurdering af om ansøger lever op til det niveau, som Varde Kommune fastlægger som BAT-niveauet for husdyrbruget.

### 7.24 BAT – Ammoniak

Varde Kommune har beregnet projektets BAT-krav ud fra Bilag 3 i Husdyrgodkendelsesbekendtgørelsen, se Tabel 4

Antal m <sup>2</sup> og staldsystem/lager	BAT-krav (Kg NH <sub>3</sub> -N/m <sup>2</sup> )	Korrigeret BAT-krav Kg NH <sub>3</sub> -N/m <sup>2</sup>	Total kg NH <sub>3</sub> -N for produktions-arealet
Bygning 1+2 (eksisterende stald) 3.527 m <sup>2</sup> sengestald m. spalter	1,16		4.091
Bygning 1+2 (eksisterende og ny stald) 534 m <sup>2</sup> dybstrøelse	0,84		449
Bygning 4 (eksisterende og ny stald) 538 m <sup>2</sup> dybstrøelse	0,84		452
Bygning 5 (eksisterende stald) 405 m <sup>2</sup> dybstrøelse	0,84		340
Bygning 6 (eksisterende stald) 419 m <sup>2</sup> sengestald m. spalter	1,16		486
Bygning 10 (ny stald) 1.930 m <sup>2</sup> drænet gulv	0,89		1.718
Bygning 22 (eksisterende stald) 660 m <sup>2</sup> drænet gulv	0,89		587
Bygning 22 (ny stald) 713 m <sup>2</sup> dybstrøelse	0,84		599
Bygning 22a (eksisterende og ny stald) 275 m <sup>2</sup> drænet gulv	0,89		245
Bygning 22b (ny stald) 150 m <sup>2</sup> dybstrøelse	0,84		126
Bygning 24 (ny stald) 760 m <sup>2</sup> drænet gulv	0,89		676
Bygning 24 (ny stald) 988 m <sup>2</sup> dybstrøelse	0,84		830
715 m <sup>2</sup> gyllebeholder 1	0,4	0,2	143

969 m <sup>2</sup> gyllebeholder 2	0,4	0,2	194
329 m <sup>2</sup> gyllebeholder 3	0,4		132
55 m <sup>2</sup> mødding	0,36		20
Total BAT-Krav for husdyrbruget			11.087
Husdyrbrugets beregnede ammoniakemission			11.087
BAT-kravet er overholdt med			0

**Tabel 6 Beregning af projektets BAT-emissionsniveau**

BAT-kravet for projektet er beregnet til 11.087 kg NH<sub>3</sub>-N og projektets reelle ammoniakemission er på 11.087 kg NH<sub>3</sub>-N. Projektet har således en total ammoniakemission, der er identisk med det beregnede BAT-krav.

Varde Kommune vurderer på baggrund af ovenstående, at ansøger lever op til lovgivningens krav om BAT på punktet ammoniak.

BAT-niveauet er opnået ved at

- 2 gyllebeholdere (bygning 8 og 18) er overdækket med fast overdækning i form af teltdug med indvendigt skørt.
- Staldafsnit i bygning 10, 22 og 24 etableres som angivet i ansøgningen med fast drænet gulv med ajleafløb og skrabning eller alternativt med dybstrøelse, for bygning 10s vedkommende.

Tiltagene stilles som vilkår i afsnit 4.

Varde Kommune godtager, at der for stald 10 i ansøgningen er angivet drænet gulv med en fordampning på 0,89 kg NH<sub>3</sub>-N/m<sup>2</sup>/år ud fra en worst-case betragtning. Dybstrøelse vil reducere fordampningen til 0,84 kg NH<sub>3</sub>-N/m<sup>2</sup>/år.

## 7.25 Samlet BAT-vurdering

Som der er redegjort for i de foregående punkter, lever ansøger op til Varde Kommunes BAT-krav for husdyrbruget. Varde Kommune vurderer på den baggrund, at ansøger i henhold til § 27 i Husdyrbrugloven har truffet de nødvendige foranstaltninger til at forebygge og begrænse forurening ved anvendelse af den bedste tilgængelige teknik.

## 8 Egenkontrol

Ansøgers redegørelse:

### **Forslag til egenkontrol**

- *Der etableres flydelag på gyllebeholderen uden overdækning for at minimere ammoniak emission, flydelaget kontrolleres månedligt og der føres logbog over kontrollen, så der er fokus på at flydelaget lever op til kravene.*
- *Tæthed af overjordisk del og kabler på gyllebeholdere efterses årligt for intakt beskyttelse og eventuelle brud. Ved skader kontaktes leverandør.*
- *Der er konstant flydelag på gyllen, og efter omrøring/udkørsel kontrolleres det, at der er etableret flydelag senest efter 14 dage, forudsat der er gylle i tanken,*
- *Der udføres 10-årig beholderkontrol, hvilket betyder, at tanken hvert 10. år bliver kontrolleret af autoriseret kontrollant for, om tanken opfylder krav til holdbarhed, tæthed og styrke.*
- *Vandforbruget registreres månedligt/årligt med henblik på at kunne identificere lækager. Evt. lækager identificeres og reparerer hurtigst muligt.*
- *I bedriftens driftsregnskab registreres forbrug af vand, energi, indkøbt foder, pesticider og handelsgødning.*
- *Brug af sprøjtemidler registreres (Sprøjtejournal).*
- *Der overvåges ved gyllepumpning.*
- *Der føres logbog over gylletanke.*
- *Kontrol med gødningsmængder, gødningsanvendelse, antal dyr etc. udføres efter gældende lovkrav (gødningsregnskab og husdyrindberetning) og kontrolleres af Landbrugsstyrelsen. Anvendelse og udarbejdelse af mark-/gødningsplaner er et af hovedpunkterne i BAT-kravene. Det opfyldes til fulde. Det er et styringsredskab, der sikrer, at afgrøderne gødes efter behov, og at gødning tilføres markerne, når vejret tillader det, så næringsstofudledningen til det omgivende miljø minimeres.*
- *Ved overpumpning af gylle til gyllebeholder, tjekkes først om der er plads i gyllebeholderen.*

### **Vurdering**

*Med ovenstående er der redegjort for, at der er fokus på management og egenkontrol på ejendommen. Ved at registrere og iagttage daglige rutiner og forbrug kan eventuelle u hensigtsmæssige forhold identificeres og afhjælpes.*

*Det vurderes samlet set, at driften af husdyrbruget på adressen inkl. egenkontrol og management lever op til lovens krav. Driften af husdyrbruget forventes derfor samlet set ikke at medføre en væsentlig negativ virkning på miljøet*

Varde Kommune vurderer at forslagene er dækkende.

## 9 Alternative muligheder

Dette tillæg til miljøgodkendelse medfører ingen væsentlige ændringer når det gælder alternative muligheder i forhold til det, som står beskrevet i MGK 2023.

## 10 Befolkning og menneskers sundhed

Dette tillæg til miljøgodkendelse medfører ingen væsentlige ændringer når det befolkning og menneskers sundhed, i forhold til det, som står beskrevet i MGK 2023.

Varde Kommune vurderer at det ansøgte projekt ikke vil påvirke befolkning eller menneskers sundhed væsentligt.

## 11 Nabo- / partshøring

Projektet er udover ansøger og dennes konsulent sendt til høring hos naboer/parter, som ejer en matrikel indenfor lugtkonsekvenszonen, som er 834 m fra husdyrbruget, i perioden fra den 12. januar – 12. februar 2024.

Sideløbende med nabo- / partshøring er der foretaget høring af offentligheden, ved at udkast til miljøgodkendelse sammen med ansøgning og miljøkonsekvensrapport har været lagt på Varde Kommunes hjemmeside under "Høringer".

I forbindelse med nabohøringen er der ingen bemærkninger kommet.

## 12 Samlet vurdering

### Ansøger vurderer:

*Denne ansøgning er udarbejdet efter Husdyrloven og det vurderes ud fra ovenstående beskrivelser og vurderinger, at det ansøgte væsentlige direkte og indirekte virkninger ikke vil have en negativ påvirkning på følgende punkter:*

1. *Befolkningen og menneskers sundhed.*
2. *Biologisk mangfoldighed med særlig vægt på kategori 1- og 2-natur, samt bilag IV-arter.*
3. *Jordarealer, jordbund, vand, luft og klima.*
4. *Materielle goder, kulturarv og landskabet.*
5. *Samspillet mellem to, flere eller alle faktorer efter 1-4.*
6. *Sårbarhed i forhold til risici for større ulykker eller katastrofer som følge af ovennævnte faktorer 1-5.*

### Varde kommune vurderer:

Varde Kommune vurderer samlet, at det ansøgte projekt ikke vil medføre en væsentlig påvirkning af miljøet, naturen og naboerne sammenholdt med den nuværende produktion, hvis de i tillæg til miljøgodkendelsen opstillede vilkår overholdes.

Varde Kommune vurderer, at der kan meddeles godkendelse til det ansøgte, da:

- Der er truffet de nødvendige foranstaltninger til at forebygge og begrænse forurening ved anvendelse af den bedste tilgængelige teknik.
- Husdyrbruget i øvrigt kan drives på stedet uden at påvirke omgivelserne på en måde, som er uforenelig med hensynet til omgivelserne.
- Udvidelse og drift af husdyrbruget ikke medfører væsentlige virkninger på miljøet.



## Bilag 1 – Færdigmeldingsskema

<b>Varde Kommune</b> <b>Teknik &amp; Miljø</b> <b>Bytoften 2</b> <b>6800 Varde</b>	<b>Forbeholdt kommunen</b>  <i>Ejendomsnummer: 573-</i> <i>Anlægsnummer i BBR:</i> <i>Godkendt i sag-nr.:</i> <i>Sagsbehandlers initialer:</i>
<b>Oplysninger til BBR-registrering</b>  NÅR DU HAR FÆRDIGGJORT ETABLERING AF GYLLEBEHOLDER / ENSILAGEPLADS / MØDDINGSPLADS / KALVEPLADS / VASKEPLADS M.M. HAR VI BRUG FOR FØLGENDE OPLYSNINGER FOR AT FÅ ANLÆGGET REGISTRERET I BBR.  (Én blanket pr. anlæg)	

<b>Vejnavn og husnummer:</b>	
<b>Postnummer og by:</b>	
<b>Hvad omhandler oplysningerne: (sæt kryds)</b>	Nyetablering: Udvidelse: Ændring:
<b>Hvad er etableret/udvidet/ændret: (sæt kryds)</b>	Ensilageopbevaringsanlæg: Møddingsplads: Gyllebeholder: Andet:
<b>Byggedata:</b>	Grundareal: Rumfang: Højde: Opførelsessår:
<b>Placering: (sæt kryds) (Skitse som bilag)</b>	Placering fremgår af ansøgningen: Vedlagt skitse over evt. ændret placering:

<b>Ejers underskrift:</b> Med min underskrift bekræfter jeg, at byggeriet er etableret i henhold til gældende lovgivning.	
<b>Navn:</b>	<b>Telefonnummer:</b>
<b>Evt. e-mail:</b>	<b>Dato:</b>
<b>Underskrift:</b>	

Skemaet sendes til: teknik@varde.dk.