

**Aarhus Kommune – Center for Miljø og Energi  
Tilsyn ifølge miljøbeskyttelsesloven**

<b>Tilsynsdato</b>	12.07.2017
<b>CVR-nummer</b>	31570670
<b>P-nummer</b>	1014670110
<b>e-Doc journal nr.</b>	13/020637
<b>Virksomhed</b>	Vestereng Skydebaner
<b>Adresse</b>	Vesterengvej 26
<b>Postnummer og by</b>	8200 Aarhus N
<b>Telefonnummer</b>	22907162
<b>e-mail</b>	finn@fiber.dk
<b>Kontaktperson</b>	Finn Danielsen
<b>Branchekode</b>	J203 Udendørs skydebaner
<b>Opstartsdato</b>	Skydebanen er etableret i 1989
<b>Udvidelser/ændringer</b>	Ingen ændringer siden sidste tilsyn i 2014
<b>Tilstede ved tilsynet:</b>	
<b>Virksomheden</b>	Finn Danielsen
<b>Aarhus Kommune</b>	Jens Tikær Andersen

Aarhus Kommune, Center for Miljø og Energi har udført tilsyn i henhold til Miljøbeskyttelsesloven. Ved tilsynet er de miljømæssige forhold vedrørende indretning, drift, affald, luftemissioner, spildevand og støj gennemgået. Baggrunden for tilsynet er Kommunens forpligtigelse til at føre tilsyn med, at virksomheden overholder miljøbestemmelserne i den daglige drift i henhold til Miljøbeskyttelsesloven.

På de efterfølgende sider ses de miljømæssige oplysninger som Center for Miljø og Energi har registreret.

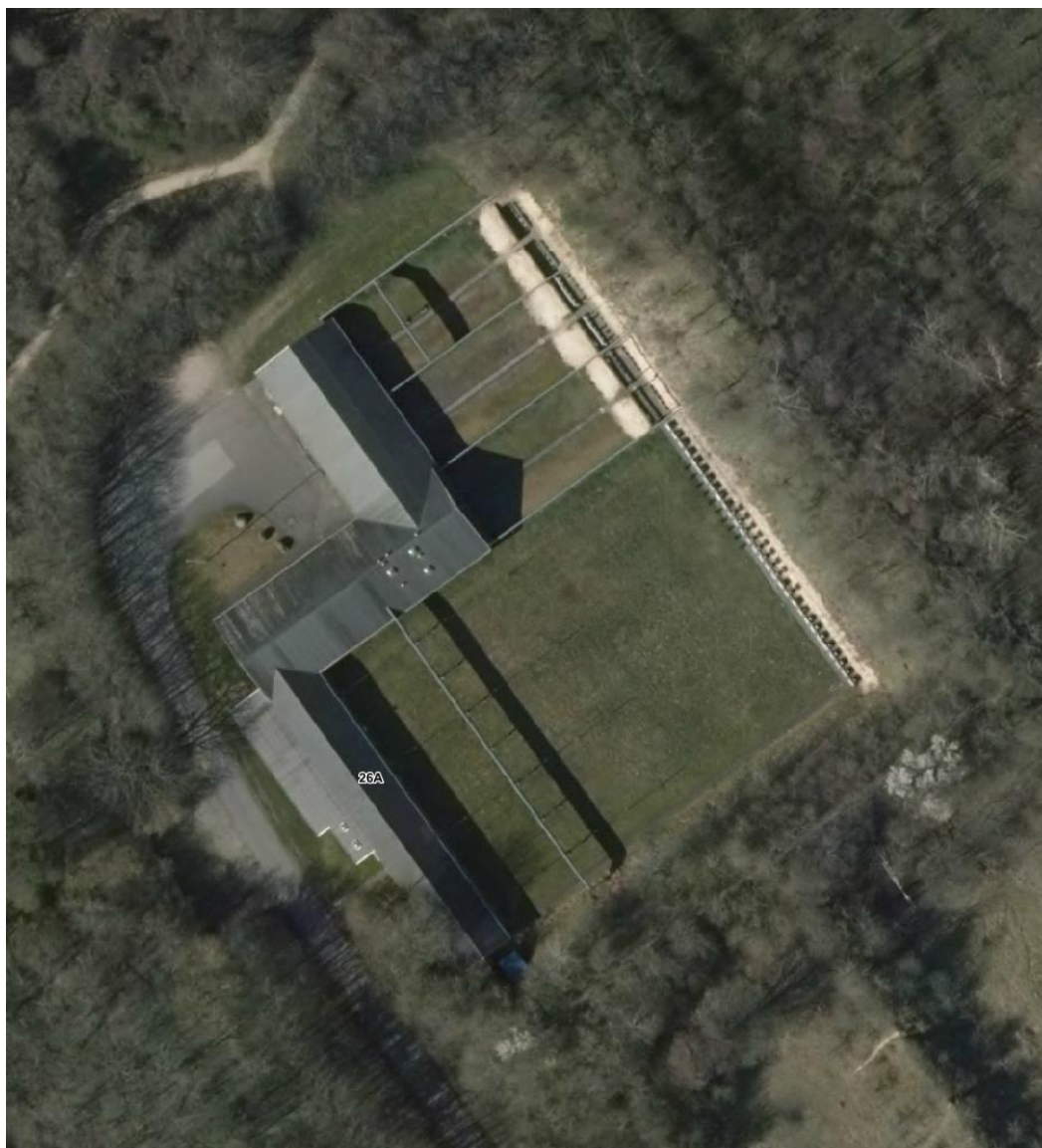
## REGULERINGSGRUNDLAG

### Godkendelsespligtig virksomhed

Virksomheden reguleres efter miljøgodkendelse af 27. april 1999. Virksomheden har ikke noget krav om fremsendelse af egenkontrol. Der føres elektronisk log over brug af banen. Virksomheden må ikke udvides eller ændres bygningsmæssigt eller driftsmæssigt, herunder med hensyn til affaldsfrembringelsen, på en måde, der medfører øget påvirkning af det eksterne miljø, før udvidelsen eller ændringen er godkendt af kommunen. Ansøgning om miljøgodkendelse af udvidelser eller ændringer skal ske gennem det digitale anmeldesystem "Byg og Miljø", som findes her: <https://www.byggomiljoe.dk/>.

### BELIGGENHED

Skydebanen er beliggende i kommuneplanens delområde 14.00.09RE, der bl.a. er udlagt til offentligt rekreativt område. Skydebanearealet er desuden omfattet af lokalplan nr. 401. Nærmeste boligområde ligger mod syd i en afstand af ca. 350 meter.



Luftfoto af skydebanen, anno 2016

## **INDRETNING OG DRIFT**

Skydebaneanlægget består af en 25 meter pistolskydebane med 30 standpladser, fordelt på 3 afsnit med hver 10 standpladser, og en 50 meter skydebane med 30 standpladser til skydning med salonpistol og salongevær. På 50 meter banen er der etableret kuglefang i metalbeholdere, hvor blyet opsamles. Det samme gælder for 10 pladser ved 25 meter banen.

## **STØJ**

Alle standpladser er etableret i et lyddæmpet skydehus, type Z, og skydebanerne er omgivet af jordvolde, som dæmper lyden. Der foreligger ingen klager over støj fra skydning på banen.

## **LUFTFORURENING**

Der er ingen luftafkast fra skydebanen. Opvarmning af klubhuset foregår med elvarme.

## **SPILDEVAND**

Sanitært spildevand fra skydehuset afledes til det kommunale kloaksystem. Der afledes ikke nogen former for processpildevand fra anlægget.

## **AFFALD**

Kuglefang i endevolden udgraves årligt efter anvisning fra Politiet. Blyet bortskaffes sammen med bly fra kuglefangskasser og messing fra patronhylstre til genbrug via produkthandler. Blandet brændbart affald opsamles i container og bortskaffes via renovationsordning. Bly fra kuglefangskasser opbevares "løst" på udendørs fliseareal.

## **BESKYTTELSE AF JORD OG GRUNDVAND**

### **Opbevaring af farligt affald og flydende råvarer**

Der anvendes ikke flydende råvarer, og der fremkommer ikke farligt affald. Der er ingen olietanke i brug på anlægget.

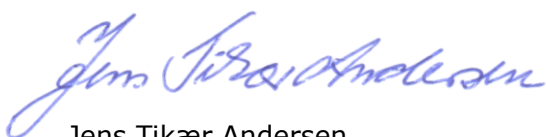
### **Jordforurening**

Der er ved tilsynet ikke konstateret jordforurening fra virksomhedens drift udover bly fra kuglefang i skydebanens endevold. og en lille mængde blyaffald på fliseareal fra kuglefangskasser.

## **AFSLUTTENDE BEMÆRKNINGER**

Det er meget vigtigt, at foreningen fremover sikrer, at blyaffald opbevares i en tæt beholder indendørs eller i en tæt og overdækket beholder udendørs indtil bortskaffelse. Oplaget skal placeres, så det ikke er tilgængeligt for uvedkommende. Giv venligst besked tilbage, når blyaffaldet er bortskaffet som aftalt inden den 12. august 2017 – og fremsend gerne fotodokumentation. Sig til hvis der er spørgsmål eller kommentarer til denne rapport.

Aarhus Kommune, Center for Miljø og Energi, den 12. juli 2017.



Jens Tikær Andersen  
Biolog