



Rebild
KOMMUNE

§ 12

Lov om miljøgodkendelse m.v. af husdyrbrug

Nr. 1572 af 20. december 2006

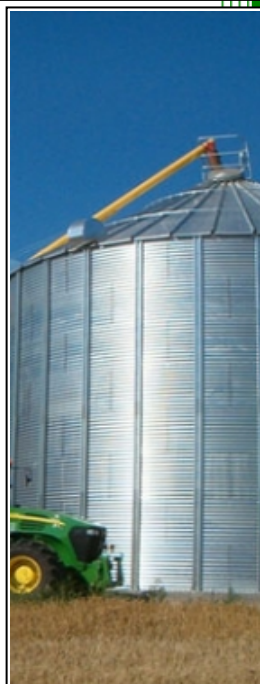
Jf. lovbek. nr. 442 af 13. maj 2016

Med senere ændringer

14. august 2017

Tillæg nr. 2 til miljøgodkendelse af husdyrbruget Anderstrup Holstein A/S, Lyngbyvej 2, Lyngby 9520 Skørping

- udvidelse af dyrehold samt bygningsmæssige udvidelser



Sagsnummer: 09.17.18-P19- 32-16

Rebild Kommune

Center Natur og Miljø

Hobrovej 110

9530 Støvring

Telefon 99 88 99 88

raadhus@rebild.dk | www.rebild.dk

Indhold

1	RESUMÉ OG SAMLET VURDERING	4
1.1	ANSØGNING OM MILJØGODKENDELSE	4
1.2	IKKE TEKNISK RESUMÉ	6
1.3	KOMMUNENS AFGØRELSE	7
2	GENERELLE FORHOLD	8
2.1	LOVGRUNDLAG ETC.	8
2.2	OFFENTLIGHED	9
2.3	GYLDIGHED	10
2.4	REVURDERING	11
2.5	OPHØR	11
2.6	MEDDELELSESPLIGT – ANLÆG, EJERFORHOLD	11
2.7	KLAGE- OG SØGSMÅLSVEJLEDNING	11
3	HUSDYRBRUGET BELIGGENHED OG PLANMÆSSIGE FORHOLD	13
3.1	BYGGE- OG BESKYTTELSLINJER, AFSTANDE, FREDNINGER MV.	13
3.2	PLACERING I LANDSKABET	14
4	BEDSTE TILGÆNGELIGE TEKNIK (BAT) ETC.	15
5	HUSDYRHOLD, STALDANLÆG OG DRIFT	17
5.1	HUSDYRHOLD OG STALDINDRETNING	17
5.2	VENTILATION	22
5.3	FODRING	22
5.4	ENSILAGE	22
5.5	ENERGI OG VANDFORBRUG	22
5.6	SPILDEVAND – HERUNDER REGNVAND	23
5.7	AFFALD	24
5.8	RÅVARER OG HJÆLPESTOFFER	24
5.9	DRIFTSFORSTYRRELSER ELLER UHELD	24
6	GØDNINGSPRODUKTION OG -HÅNDBTERING	25
6.1	GØDNINGSTYPER OG MÆNGDER	25
6.2	FLYDENDE HUSDYRGØDNING	25
6.3	FAST GØDNING INKL. DYBSTRØELSE	26
7	FORURENING OG GENER FRA HUSDYRBRUGET	26
7.1	AMMONIAK OG NATUR	26
7.2	LUGT	26
7.3	FLUER OG SKADEDYR	27
7.4	TRANSPORT	27
7.5	STØJ FRA ANLÆG OG MASKINER	29
7.6	STØV FRA ANLÆG OG MASKINER	29
7.7	LYS	29
8	UDBRINGNINGSAREALER	29
9	PÅVIRKNING AF ARTER MED SÆRLIGT STRENGE BESKYTTELSKRAV (BILAG IV ARTER)	29
10	MANAGEMENT	29
11	EGENKONTROL	30
12	ALTERNATIV LØSNING OG 0-ALTERNATIV	30
13	BILAG	31
13.1	BILAG 1. SITUATIONSPLAN	31
13.2	BILAG 2. REBILD KOMMUNES SAMLEDE NATURVURDERING	33

13.3 BILAG 3. SAMLET OVERSIGT OVER VILKÅR38

1 RESUMÉ OG SAMLET VURDERING

1.1 ANSØGNING OM MILJØGODKENDELSE

Rebild Kommune har den 26. oktober 2016 modtaget ansøgning om tillæg til miljøgodkendelse af husdyrbruget på Lyngbyvej 2, 9520 Skørping, matrikel nr. 4a m.fl. Lyngby By, Lyngby, CVR-nummer: 37315036, P-nummer: 1020995897.

Ifølge LOV nr. 204¹ skal sager, jf. § 10 *stk.* 9, om tilladelse eller godkendelse efter §§ 10-12 færdigbehandles efter de hidtil gældende regler, og jf. § 10, *stk.* 10, skal der ikke fastsættes vilkår, der vedrører husdyrbrugets udbringningsarealer. Dette tillæg 2 til miljøgodkendelse omfatter derfor udelukkende anlægsdelen.

Husdyrbruget har en miljøgodkendelse i henhold til husdyrgodkendelsesloven af 21. september 2010 med efterfølgende tillæg 1 meddelt d. 27. december 2011. Det godkendte dyrehold er på: 633 malkekøer, 659 kvier, 328 tyrekalve og 80 ungtyre, svarende til i alt 1259,17 DE. Tillægsgodkendelsen (nr. 1) er dog aldrig blevet fuldt udnyttet, hvorfor en del af godkendelsens tilladte dyrehold er bortfaldet, svarende til en godkendt drift på 678,99 DE (fordeling af dyr, jf. opstilling nedenfor).

Ejer Anderstrup Holstein A/S har i henhold til husdyrgodkendelseslovens § 12 ansøgt om følgende udvidelser og ændringer:

¹ Lov om ændring af lov om miljøgodkendelse m.v. af husdyrbrug, lov om miljøbeskyttelse, lov om jordbrugets anvendelse af gødning og om plantedække og forskellige andre love, Lov nr. 204 af 28. februar 2017.

- Ændring og udvidelse af dyreholdet fra 678,99 DE til 1333,68 DE i malkekvæg, svarende til en ændring fra en årlig produktion på:
 - 420 malkekøer (11.000 EMK), sengestald med præfabrikeret drænet gulv
 - 20 malkekøer (11.000 EMK), dybstrøelse (hele arealet)
 - 55 småkalve, 0-3 mdr., dybstrøelse (hele arealet)
 - 80 ungtyre, 130-440 kg (57 stipladser), dybstrøelse, lang ædeplads med spalter (kanal, bagskyl eller ringkanal)
 - 328 tyrekalve, 40-45 kg (14 stipladser), dybstrøelse (hele arealet)

Til en årlig produktion på:

- 540 malkekøer (14.000 EMK), sengestald med præfabrikeret drænet gulv
 - 95 malkekøer (14.000 EMK), dybstrøelse (hele arealet)
 - 388 kvier, 6-24 mdr., sengestald med præfabrikeret drænet gulv
 - 20 kvier, 24-25 mdr., dybstrøelse (hele arealet)
 - 135 småkalve, 0-6 mdr., dybstrøelse (hele arealet)
 - 80 ungtyre, 130-440 kg (57 stipladser), dybstrøelse, lang ædeplads med spalter (kanal, bagskyl eller ringkanal)
 - 450 tyrekalve, 40-130 kg (21 stipladser), dybstrøelse (hele arealet)
- Ændring i anlæg, se også Bilag 1, kort 2:
 - Udvidelse af kostalden med ca. 1.450 m² (bygning 3).
 - Ny kælvningsstald på ca. 600 m² (bygning 6).
 - Ny kviestald på ca. 3.750 m² (bygning 1).
 - Ny gyllebeholder på 5.000 m³ (bygning 2).
 - Udvidelse af den østlige ensilageplads med ca. 3.550 m² (bygning 9).
 - Udvidelse af den vestlige ensilageplads med ca. 1.000 m² (bygning 10).
 - Sløjfning af eksisterende og etablering af ny vandboring.
 - Ændring af lade til småkalvestald (bygning 8).

Da der søges om et tillæg (nr. 2) inden for en otteårig periode, tages der mht. miljøpåvirkninger udgangspunkt i det tilladte dyrehold i nudriften i miljøgodkendelsen af 21. september 2010, der er:

- 160 stk. malkekøer (10.412 EMK), sengestald med fast gulv
- 20 stk. malkekøer (10.412 EMK), dybstrøelse (hele arealet)
- 121 stk. kvier, 6-27 mdr., sengestald med fast gulv
- 60 stk. kvier, 6-27 mdr., dybstrøelse, lang ædeplads med spalter (kanal, bagskyl eller ringkanal)
- 57 stk. småkalve, 0-6 mdr., dybstrøelse (hele arealet)

Anderstrup Holstein A/S ønsker at have fem år til at udnytte miljøgodkendelsen efter, at kommunens endelige godkendelse er givet. Udvidelsen ønskes lavet i følgende etaper:

- 1) Byggeri af tilbygningen til kostalden
- 2) Byggeri af stald med kælvningsfaciliteter
- 3) Etablering af ny boring, således at bygning 8 kan inddrages som kalvestald
- 4) Byggeri af ensilagepladser
- 5) Byggeri af kviestalden og gyllebeholderen
- 6) Udvidelse af dyreholdet og ydelsesfremgang til det ansøgte niveau

1.2 IKKE TEKNISK RESUMÉ

BELIGGENHED OG PLANMÆSSIGE FORHOLD

Kostalden, bygning 3, udvides med ca. 1.450 m², hvilket sker imod den eksisterende del af anlægget (nordøst). På samme måde opføres en ny kælvningsstald på ca. 600 m² imod den eksisterende bygningsmasse imod nordøst og skærmet af eksisterende bygninger imod sydvest.

Den nye kostald samt kalve- og goldkohus, der blev givet tilladelse til i 2011 indgår ikke som en del af de nye planer, der godkendes med nærværende tillægsgodkendelse. Ligeledes gør sig gældende for tidligere godkendte foder- og halmlade imod nord.

Udvidelsen af ensilagepladsen og den nye kviestald, der blev givet tilladelse til i 2011, imod nord placeres mere sydligt og tættere på den eksisterende ejendom.

Den allerede godkendte endnu ikke opførte gyllebeholder får en ny placering nordvest for de eksisterende beholdere, således der gives plads til den nye placering af kviestalden.

HUSDYRHOLD OG STALDINDRETNING

Der godkendes et dyrehold på:

- 540 malkekøer (14.000 EMK), sengestald med præfabrikeret drænet gulv
- 95 malkekøer (14.000 EMK), dybstrøelse (hele arealet)
- 388 kvier, 6-24 mdr., sengestald med præfabrikeret drænet gulv
- 20 kvier, 24-25 mdr., dybstrøelse (hele arealet)
- 135 småkalve, 0-6 mdr., dybstrøelse (hele arealet)
- 80 ungtyre, 130-440 kg (57 stipladser), dybstrøelse, lang ædeplads med spalter (kanal, bagskyl eller ringkanal)
- 450 tyrekalve, 40-130 kg (21 stipladser), dybstrøelse (hele arealet)

Svarende til 1.333,68 DE.

Der ændres ikke på eksisterende staldindretninger i forbindelse med udvidelsen af dyreholdet.

HUSDYRGØDNINGSPRODUKTION OG HÅNDBETING

Der produceres kvæggylle på ejendommen, der opbevares i ejendommens tre gyllebeholdere inkl. planlagt ny beholder på hver 5.000 m³. Der er opbevaringskapacitet til ca. 9 måneder. Gyllen håndteres og udbringes efter gældende regler.

Dybstrøelse opbevares dels på møddingsplads og dels i markstakke efter gældende lovgivning.

BAT

Både tilbygningen til kostalden og kviestalden skal opføres med fast drænet gulv med skrab hver 2. time. BAT-niveauet for ammoniakemission er overholdt med en overskridelse på 0,3 procent, der vurderes at være under bagatelgrænsen.

Udover at overholde BAT indenfor ammoniak- og fosforemission, har kommunen vurderet, at husdyrbruget anvender BAT indenfor management, foder, staldindretning, forbrug af vand og energi, samt opbevaring og behandling af husdyrgødning.

DET GENERELLE AMMONIAKREDUKTIONSKRAV

Det generelle ammoniakreduktionskrav er på 25 % i 2010, hvor ansøgningen, der ligger til grund for miljøgodkendelsen af 21. september 2010 blev indsendt. Det generelle ammoniakreduktionskrav er på ansøgningstidspunktet (oktober 2011) for tillæg 1 fastsat til: 30 % for årskøer og for årsopdræt, hvilket også gør sig gældende for ansøgningstidspunktet (oktober 2016) for nærværende tillæg 2. Det generelle ammoniakkrav er derfor 25 % for udvidelsen af dyreholdet i 2010 og 30 % for udvidelsen af dyreholdet fra 2011 inkl. udvidelser omfattet af nærværende tillæg 2.

Det generelle ammoniakreduktionskrav er overholdt.

FORURENING OG GENEER FRA HUSDYRBRUGET

Beskyttelsesniveauerne for de forskellige naturtyper, henholdsvis kategori 1-natur, kategori 2-natur og kategori 3-natur omkring ejendommen, er vurderet overholdt.

Den ansøgte produktion overholder alle lugtgeneafstande til de forskellige typer af beboelse i området – nærmeste beboelser, samlet bebyggelse og byzone.

1.3 KOMMUNENS AFGØRELSE

TIDLIGERE MEDDELTE GODKENDELSER/TILLADELSER

- Miljøgodkendelse af 21. september 2010
- Tillæg 1 af 27. december 2011

AFGØRELSE

Rebild Kommune vurderer, at der kan meddeles tillæg til godkendelse af den ansøgte ændring og udvidelse i henhold til de gældende regler. Tillægsgodkendelsen (nr. 2) er baseret på oplysningerne i ansøgningen samt efterfølgende vurderinger og betinget af godkendelsens vilkår. Tillæg 2 omfatter hele ejendommen, der drives under CVR-nummer 37315036.

Det er kommunens vurdering, at husdyrbruget har truffet de nødvendige foranstaltninger til at forebygge og begrænse forureningen ved anvendelse af bedste tilgængelige teknik, og at husdyrbruget i øvrigt kan drives på stedet uden at påvirke omgivelserne på en måde, som er uforenelig med hensynet til omgivelserne.

Såfremt vilkårene i dette tillæg 2 samt tidligere godkendelse og tillæg 1 overholdes kan indretning og drift af husdyrbruget, udbringning af husdyrgødning og drift af arealerne ske uden væsentlig påvirkning af miljøet, herunder at projektet ikke skader bevaringsstatus for Natura 2000 områder eller levesteder for arter optaget på Habitatdirektivets bilag IV. En nærmere beskrivelse af vurderingerne fremgår af de enkelte afsnit.

De stillede vilkår vurderes at begrænse risikoen for forurening og ikke-uvæsentlige gener. Der er med denne miljøgodkendelse ikke taget stilling til evt. tilladelser og godkendelser efter anden lovgivning som f.eks. Byggeloven eller Arbejdsmiljøloven.

2 GENERELLE FORHOLD

2.1 LOVGRUNDLAG ETC.

Tillæg 2 til miljøgodkendelsen meddeles i henhold til § 12 i Lov om miljøgodkendelse m.v. af husdyrbrug nr. 1572 af 20. december 2006, jf. lovbek. nr. 442 af 13. maj 2016, med senere ændringer samt kapitel 3 og 4 i Lov om miljøbeskyttelse (miljøbeskyttelsesloven) nr. 358 af 6. juni 1991, jf. lovbek. nr. 1189 af 27. september 2016.

Miljøgodkendelsen meddeles under forudsætning af, at gældende regler på området samt godkendelsens vilkår til hver tid overholdes. Husdyrbruget skal placeres, indrettes og drives i overensstemmelse med de oplysninger, der fremgår af ansøgningen, og med de ændringer, der fremgår af godkendelsens vilkår.

Ejendommens miljøgodkendelse af 21. september 2010 og tillægsgodkendelse 1 af 27. december 2011 er fortsat gældende. For udbringningsarealerne gælder, jf. § 10, stk. 6 i LOV nr. 204², at vilkår vedrørende udbringningsarealer, der er fastsat i tilladelser og godkendelser efter §§ 10-12 i lov om miljøgodkendelse m.v. af husdyrbrug, bortfalder den 1. august 2017.

Dette tillæg 2 omhandler kun ændringerne og fastsætter kun nye vilkår som supplement til de eksisterende vilkår. Tillægget til miljøgodkendelsen medfører ikke, at der gælder en forlængelse af retsbeskyttelsesperioden for de dele af husdyrbruget, som ikke er berørt af ændring eller udvidelse.

Der meddeles endvidere, i medfør af Husdyrgodkendelseslovens § 9, stk. 3 dispensation fra krav i § 8, stk. 1, nr. 4 vedrørende afstand fra småkalvestald samt udvidelse af østlig ensilageplads til offentlig vej.

SAGENS BAGGRUNDSMATERIALE

Følgende oplysninger er indgået i behandling af sagen:

- Ansøgningskema 92328, indsendt den 26. oktober 2016 version 4.
- Fiktiv ansøgning 92443, indsendt den 26. oktober 2016 version 2.

Tabel 1 og 2 indeholder henholdsvis oversigt over gældende vilkår og vilkår, der er bortfaldet eller bortfalder med nærværende tillæg.

Tabel 1: Vilkår i godkendelsen af 21. september 2010 og nye vilkår

Emne	Vilkår i godkendelsen af 21. september 2010	Vilkår i tillægsgodkendelse af 27. december 2011	Nye vilkår i dette tillæg
Gyldighed	-	-	2.3.1
Ophør	2.5.1	-	-
Bygge- og beskyttelseslinjer, afstande, fredninger mv.	-	-	3.1.1 og 3.1.2
Placering i landskabet	3.2.2	-	3.2.1
Dyrehold og staldanlæg	4.1.2	-	5.1.1 – 5.1.3
Fodring	4.3.1	-	-
Ensilage	4.4.1 og 4.4.2	-	5.4.1 og 5.4.2
Energi- og vandforbrug	4.5.1	-	5.5.1
Spildevand, herunder regn-	4.6.1, 4.6.3, 4.6.4, 4.6.5, 4.6.6	-	5.6.1

² Lov om ændring af lov om miljøgodkendelse m.v. af husdyrbrug, lov om miljøbeskyttelse, lov om jordbrugets anvendelse af gødning og om plantedække og forskellige andre love, LOV nr. 204 af 28. februar 2017.

vand			
Affald	4.7.1, 4.7.2, 4.7.3	-	-
Råvarer og hjælpestoffer	4.8.1 og 4.8.2	-	-
Driftsforstyrrelser og uheld	4.9.1	-	5.9.1
Gødningsproduktion og håndtering	5.2.1, 5.2.2, 5.2.3 og 5.6.1	6.3.1	6.2.1
Lugt	-	7.2.1	-
Transport	6.4.1	-	-
Støj fra anlægget og maskiner	6.5.1 og 6.5.2	-	-
Støv fra anlæg og maskiner	6.6.1	-	-

Vilkår 7.1.1 og 7.1.2 bortfalder den 1. august 2017, jf. § 10, stk.6 i LOV nr. 204 af 28. februar 2017.

Tabel 2: Vilkår der er bortfaldet

Emne	Vilkår i godkendelse af 21. september 2010, der bortfalder	Vilkår i tillægsgodkendelse af 27. december 2011, der bortfalder
Gyldighed	2.3.1	2.3.1
Placering i landskabet	3.2.1	-
Dyrehold og staldanlæg	4.1.1, 4.1.3 og 4.1.4	5.1.1 og 5.1.2
Spildevand, herunder regnvand	4.6.2	-
Gødningsproduktion og -håndtering	5.2.4	6.2.1
Udbringningsarealerne	7.1.1 og 7.1.2	-

2.2 OFFENTLIGHED

Ansøgningen blev offentliggjort den 24. februar 2017.

Der indkom ingen bemærkninger til ansøgningen.

Udkast til miljøgodkendelsen blev sendt til høring hos naboer og skønnede parter i sagen den 19. juni 2017 med en frist på 6 uger til at indsende bemærkninger.

I forbindelse med høringen blev Rebild Kommune bekendt med, at placeringen af staldafsnittet "Udvidelse af kostald" i udkastet ikke stemte overens med ansøgning om byggetilladelsen.

Ansøgningen og udkastet er rettet til efter placeringen i ansøgningen om byggetilladelsen. Rettelsen har ingen stor betydning for lugtberegninger og lugtgeneafstandene er stadig overholdte. Der er sat en ny tabel 11 ind, som viser det samlede resultat af lugtberegningerne. Desuden er kort 1 og kort 2 i Bilag 1 skiftet ud. Den lille ændring af placeringen af staldafsnittet "udvidelse af kostald" har ingen betydning for kommunens vurderinger.

Der indkom ingen bemærkninger i høringsperioden.

2.3 GYLDIGHED

Vilkår:

2.3.1 De bygningsmæssige/udvidelsesmæssige ændringer skal være iværksat inden 2 år fra godkendelsens ikrafttræden, ellers bortfalder godkendelsen. Der gives herefter 3 år til at komme op på det tilladte dyrehold samt færdiggørelse af byggeriet. Hvis udvidelsen af dyreholdet eller gennemførelse af byggeriet på dette tidspunkt ikke har været helt eller delvist udnyttet, bortfalder den del af godkendelsen, der ikke har været udnyttet.

Ansøgers oplysninger:

Anderstrup Holstein ApS ønsker at have fem år til at udnytte miljøgodkendelsen efter, at kommunens endelige godkendelse er givet. Udvidelsen ønskes lavet i følgende etaper:

- 7) Byggeri af tilbygningen til kostalden
- 8) Byggeri af stald med kælvningsfaciliteter
- 9) Etablering af ny boring, således at bygning 8 kan inddrages som kalvestald
- 10) Byggeri af ensilagepladser
- 11) Byggeri af kviestalden og gyllebeholderen
- 12) Udvidelse af dyreholdet og ydelsesfremgang til det ansøgte niveau

Det er et stort projekt, hvorfor der søges om udvidelse af fristen for udnyttelse af godkendelse til 5 år.

Kommunens kommentarer og vurdering:

Rebild Kommune vurderer, at to år til at iværksætte miljøgodkendelsen er tilstrækkeligt. Hermed er der tid til at iværksætte det ansøgte staldbyggeri og opbygge det ansøgte dyrehold. Med "iværksat" menes, at det normalt vil være tilstrækkeligt, at der inden fristens udløb er indgået en retligt bindende aftale med relevante håndværkere eller entreprenører om udførelse af bygge- og anlægsarbejdet, herunder et tidspunkt for udførelsen. Det er tillige en forudsætning for overholdelse af fristen, at den udnyttelse, der er påbegyndt inden fristens udløb, fortsættes og færdiggøres i et rimeligt tempo og er afsluttet inden for et år efter fristens udløb.

Der er tale om mange byggerier i forbindelse med fuld udnyttelse af godkendelsen, hvilket er tidskrævende. Rebild Kommune accepterer 5 år til at opnå fuldt dyrehold og gennemførelse af alle byggerier.

2.4 REVURDERING

Miljøgodkendelser skal regelmæssigt og mindst hvert 10. år tages op til revurdering, hvilket sker i form af påbud, som ikke medfører en ny retsbeskyttelse. Den første regelmæssige vurdering skal foretages, når der er forløbet 8 år.

Det er planlagt at påbegynde den første revurdering i 2018, jf. miljøgodkendelse af 21. september 2010. Revurderingen omfatter alle vilkår.

2.5 OPHØR

Ingen ændringer i forhold til miljøgodkendelse af 21. september 2010.

2.6 MEDDELELSESPLIGT – ANLÆG, EJERFORHOLD

Det er Rebild Kommune, der vurderer, om fremtidige ændringer på bedriften skal udløse krav om tillæg til miljøgodkendelsen.

Eventuelle ændringer i de forudsætninger, som har ligget til grund for husdyrbrugets miljøgodkendelse og efterfølgende tillæg til miljøgodkendelse skal altid forud anmeldes til kommunen. Herefter vil kommunen foretage en vurdering af, hvorvidt de påtænkte ændringer udløser krav om en ny miljøgodkendelse.

2.7 KLAGE- OG SØGSMÅLSVEJLEDNING

Godkendelser og tilladelser kan påklages til Miljø- og Fødevareklagenævnet inden 4 uger fra afgørelsen er offentligt bekendtgjort. En eventuel klage skal indsendes gennem Klageportalen, som findes på www.borger.dk eller www.virk.dk. En eventuel klage skal være Miljø- og Fødevareklagenævnet i hænde **senest mandag den 11. september 2017, kl. 23.59**.

Hvis kommunen fastholder sin afgørelse, skal den senest 3 uger efter klagefristens udløb indsende kommunens bemærkninger til sagen og de anførte klagepunkter. Kommunen skal endvidere fremsende de dokumenter, der er indgået i sagens bedømmelse.

Det er en betingelse for Miljø- og Fødevareklagenævnets behandling af en klage, at klager indbetaler et gebyr til Miljø- og Fødevareklagenævnet. Klagegebyret er fastsat til 900 kr. for private og 1.800 kr. for virksomheder og organisationer. Opkrævning finder sted i forbindelse med indsendelse af klagen gennem Klageportalen. Vejledning om klageportalen kan findes på Miljø- og Fødevareklagenævnets hjemmeside www.nmkn.dk.

I særlige tilfælde kan en klage indsendes uden om Klageportalen. De særlige forhold, som kan begrunde en undtagelse fra kravet om at klage via Klageportalen er f.eks. særlige handicap, såvel kognitiv som fysisk funktionsnedsættelse samt demens. En undtagelse kan også gælde for: borgere, der mangler digitale kompetencer, for visse socialt udsatte borgere, borgere med psykiske lidelser og borgere med sprogvankeligheder, hvor hjælp og vejledning fra myndigheden eller nævnet ikke konkret vurderes at være en egnet løsning.

Hvis du tilhører en af de nævnte grupper og trods vejledning ikke har mulighed for at bruge Klageportalen, kan du aflevere/indsende din klage til kommunen:

Rebild Kommune
Center Natur og Miljø
Hobrovej 110
9530 Støvring

Du skal begrunde din anmodning om fritagelse for brug af Klageportalen. Hvis du er fritaget for at bruge digital post af din kommune, bedes du oplyse dette i din anmodning. Myndigheden sørger for at sende din anmodning videre til Miljø- og Fødevareklagenævnet, som i hvert enkelt tilfælde vurderer, om der foreligger særlige forhold, der gør, at du kan blive fritaget for at bruge Klageportalen.

Du får besked fra Miljø- og Fødevareklagenævnet, om din anmodning kan imødekommes.

Godkendelsen kan godt udnyttes, selvom der klages over den, medmindre Miljø- og Fødevareklagenævnet bestemmer andet, og under forudsætning af, at andre nødvendige tilladelser er indhentet. Det skal bemærkes, at Miljø- og Fødevareklagenævnet ved sin behandling kan ændre eller opheve en godkendelse. Udnyttes en godkendelse, der er klaget over, sker det derfor for egen regning og risiko.

Denne afgørelse kan endvidere indbringes for domstolene, jf. husdyrgodkendelseslovens § 90. En eventuel sag skal være anlagt inden 6 måneder efter annonceringen.

3 HUSDYRBRUGET BELIGGENHED OG PLANMÆSSIGE FORHOLD

3.1 BYGGE- OG BESKYTTELSESLINJER, AFSTANDE, FREDNINGER MV.

Vilkår:

- 3.1.1 Den eksisterende vandboring id 131584 skal være sløjfet efter Rebild Kommunes anvisninger inden bygning 8 tages i brug som småkalvestald.
- 3.1.2 Den nye kviestald, bygning 1, tilbygningen til kostalden, bygning 3, og de nye kælvningsfaciliteter, bygning 6, skal placeres på ejendommen som angivet i bilag 1.

Ansøgers oplysninger:

Nybyggeriet sker med samme materialer som det eksisterende anlæg. Højden overstiger ikke det eksisterende anlæg.

Kommunens kommentarer og vurdering

Der skal i henhold til husdyrgodkendelseslovens §§ 6 og 8³ redegøres for en række afstande, som er vist i tabellen herunder. Afstandskravene gælder i forhold til alle nye bygninger og for ændringer. Kravene opfyldes for staldene (bygningerne 1, 3 og 6), men ikke for halmladen, der skal ombygges til stald (bygning 8) eller for udvidelsen af den eksisterende ensilageplads (bygning 9).

Tabel 3: Afstandskrav og faktiske afstande i forhold til den planlagte halmlade

	Min. afstandskrav (m)	Aktuel afstand (m)
Beboelse på anden ejendom	50	94
Byzone, sommerhusområde, områder udlagt til boligformål, rekreative formål etc.	50	2.625
Ikke-almene vandforsyningsanlæg	25	>50*
Almene vandforsyningsanlæg	50	947
Vandløb, herunder dræn og søer	15	950
Offentlig vej og privat fællesvej	15	2,5**
Levnedsmiddelvirksomhed	25	>25
Beboelse på samme ejendom	15	32
Naboskel	30	83

* Inden den eksisterende halmlade tages i brug som småkalvestald, skal den eksisterende vandboring være sløjfet efter Rebild Kommunes anvisninger, da den ikke overholder afstandskravet. Der stilles vilkår hertil.

** Afstand til Lyngbyvej fra halmladen, der ønskes ændret anvendelse til småkalvestald. Der er ca. 10 m fra udvidelsen af den østlige ensilageplads til Lyngbyvej.

Ansøger har den 15. marts 2017 indsendt ansøgning om dispensation fra afstandskravet. Da der dels er tale om en eksisterende ladebygning, der ændrer anvendelse, og dels en udvidelse af en eksisterende ensilageplads, og der i forvejen ligger yderligere tre bygninger helt ud til vejen (se Bilag 1) vurderer Rebild Kommune, at ændringerne ikke vil påvirke synsindtrykket eller medføre øgede miljøgener for omgivelserne. Rebild Kommune meddeler derfor i medfør af Husdyrgodkendelseslovens § 9, stk. 3 dispensation fra kravet i § 8, stk. 1, nr. 4 vedrørende afstand fra småkalvestald og udvidelse af den østlige ensilageplads til Lyngbyvej. De to anlæg kan placeres som vist på Bilag 1.

Det er kommunens vurdering, at alle øvrige afstandskrav er overholdt, og det vurderes ikke nødvendigt at stille vilkår.

³ Lov om miljøgodkendelse m.v. af husdyrbrug nr. 1572 af 20. december 2006, jf. lovbek. 442 af 13. maj 2016, med senere ændringer.

De oplyste ændringer af husdyrbruget kræver ikke dispensation fra museumslovens bestemmelser om fredede fortidsminder og beskyttede diger eller naturbeskyttelseslovens bestemmelser om bygge- og beskyttelseslinjer eller fredningsbestemmelser. Rebild Kommune vurderer, at anlæggene ikke ligger indenfor fredninger, strand-, klit-, sø-, å- og fortidsmindebeskyttelseslinjer eller indenfor skov-, vej- og kirkebyggelinjer.

3.2 PLACERING I LANDSKABET

Vilkår:

3.2.1 Der skal senest 5 år efter godkendelsesdatoen, etableres læbeplantning på alle sider af ejendommen startpunkt for den eksisterende ensilageplads, strækkende sig nordpå langs Lyngbyvej, således at alt nybyggeri er skærmet for indsynet fra øst. Der skal desuden etableres en tilsvarende læbeplantning nord, syd og syd-vest for ejendommen, således at indsynet herfra er skærmet. Læbeplantningen skal i alle tilfælde bestå af mindst tre rækker træer og plantes i højdeniveau med de nærmeste placerede driftsbygninger. Alternativ kan læbeplantningen langs Lyngbyvej bestå af solitære træer/buske. Hvor der er eksisterende læbeplantning i forvejen, kan disse beholdes, såfremt de udbredes, så de svarer til ovenstående krav. Placeringen af læbeplantningen fremgår af figur 2 i miljøgodkendelsen af 21. september 2010.

Ansøgers oplysninger:

Nybyggeriet sker med samme materialer som det eksisterende anlæg. Højden overstiger ikke det eksisterende anlæg.

Kommunens kommentarer og vurdering

Ansøger, Anderstrup Holstein A/S, ønsker at foretage få ændringer i forhold til den allerede meddelte miljøgodkendelse anno 2010 og tillægsgodkendelse anno 2011.

Udvidelsen af kostalden, bygning 3, sker imod den eksisterende del af anlægget, således de eksisterende bygninger skærmer for udsynet til udvidelsen for omgivelserne. Ligeledes gør sig gældende for kælvningsstalden, bygning 6.

Den nye kostald samt kalve- og goldkohus (bygning nr. 14 i tillæg 1 af 27. december 2011), der blev givet tilladelse til i 2011 indgår ikke som en del af de nye planer, der godkendes med nærværende tillægsgodkendelse. Ligeledes gør sig gældende for tidligere godkendte foder- og halmlade imod nord.

Udvidelsen af den østlige ensilageplads og den nye kviestald imod nord placeres mere sydligt og tættere på den eksisterende ejendom, således ejendommen ikke vil komme til at brede sig så meget imod nord, som tidligere godkendt.

Den allerede godkendte endnu ikke opførte gyllebeholder får en ny placering nordvest for de eksisterende beholdere, således der gives plads til den nye placering af kviestalden. Denne placering af gyllebeholderen anses ikke som værende problematisk, da beholderen placeres i tæt sammenhæng med den eksisterende ejendom.

I den eksisterende miljøgodkendelse af 21. september 2010 sikrer vilkår 3.2. afskærmning for indsynet til ejendommen, og vilkår 3.2.2 sikrer en ensartethed på ejendommen. Vilkår 3.2 ændres, således, at der åbnes op for muligheden for at plante solitære træer/buske langs med Lyngbyvej, således der er mere plads til at komme rundt omkring ensilagepladsen og den nye kviestald. I dette tillæg til miljøgodkendelsen, hvor der ønskes at bygge en tilbygning til kostalden og en mindre kælvningsstald, og nogle planlagte byggerier flyttes tættere på ejendommen end hidtil planlagt, vurderer Rebild Kommune, at vilkår 3.2.1 i miljøgodkendelsen af 21. september 2010 stadig vil opfylde hensigten med at skærme for indsynet til ejendommen.

4 BEDSTE TILGÆNGELIGE TEKNIK (BAT) ETC.

Ansøgers oplysninger:

Både tilbygningen til kostalden og kviestalden skal opføres med fast drænet gulv med skrab hver 2. time. Dette gulvsystem har den laveste mulige ammoniakfordampning.

I stalden med kælvningsfaciliteter skal der være dybstrøelse for at skåne køerne mest muligt. Alle småkalvene indtil 6 måneder skal enten være i kalvehytter eller i dybstrøelse i den nye kviestald. Det er vigtigt for trivslen af kalvene, at de går på dybstrøelse.

Kommunens kommentarer og vurdering

Et af miljøgodkendelseslovens hovedformål er, at fremme anvendelsen af bedste tilgængelige teknik (BAT), herunder renere teknologi, således at ressourceforbruget og tab af forurenende stoffer til omgivelserne bliver mindst mulig. BAT er således et bredt begreb, der for husdyrbrug omfatter alle anvendte teknikker og miljøteknologier til nedbringelse af forurening. Hvorvidt husdyrbruget lever op til kravet om anvendelse af BAT beror på en helhedsvurdering under hensyntagen til proportionalitetsprincippet.

I vurderingen inddrages følgende punkter:

- Ammoniakemission fra anlæg
- Management
- Foder
- Staldindretning
- Forbrug af vand og energi
- Opbevaring/behandling af husdyrgødning
- Udbringning af husdyrgødning

AMMONIAKEMISSION FRA ANLÆG

Husdyrbrugets emission af ammoniak til omgivelserne påvirkes af flere af ovenstående punkter, og er således en essentiel del af BAT-vurderingen.

Vurderingen af BAT-niveau af ammoniakemissionen er foretaget med baggrund i:

”Vejledende emissionsgrænseværdier opnåelige ved anvendelse af den bedste tilgængelige teknik (BAT) - Husdyrbrug med konventionelt produktion af malkekvæg (gyllebaserede staldsystemer) - omfattet af husdyrgodkendelseslovens §§ 11 og 12, Miljøministeriet, Miljøstyrelsen, 2011”

”Fastlæggelse af BAT - emissionsgrænseværdier for konventionel produktion af svin og malkekvæg udenfor gyllesystemer - Supplement til vejledende emissionsgrænseværdier for svin og kvæg i gyllesystemer, Miljøministeriet, Miljøstyrelsen, 2012”

Følgende staldafsnit opføres som følge af projektet og regnes dermed som nyanlæg ved vurdering af BAT:

- Tilbygningen til kostalden, nyetablering
- Kviestalden, nyetablering
- Kælvningsfaciliteter, nyetablering
- Småkalvestald, nyetablering i tidligere lade

Følgende staldafsnit er ifølge ansøger ikke klar til gennemgribende reovering nu, og regnes dermed som eksisterende stalde ved vurdering af BAT:

- Løsdriftsstalden, etableret år 2000/2004, og gennemgribende reoveret år 2012.
- Ungdyrstalden, etableret år 1979.
- Bufferstalden, etableret 1920'erne og er reoveret i år 2000.

Den ansøgte produktions vejledende BAT-niveau for ammoniakemission er, gennem husdyrgodkendelse.dk, beregnet til 6.775 kg NH₃-N /år på godkendelsestidspunktet.

Ammoniakemissionen fra den ansøgte produktion er beregnet til 6.793 kg NH₃-N /år, og BAT-niveauet opfyldes dermed ikke helt, da der mangler 18 kg NH₃-N /år. Kommunen vurderer, at overskridelsen må betegnes som ubetydelig, idet 18 kg NH₃-N /år svarer til en overskridelse på 0,3 %. Der er derfor ikke grundlag for at fastslå, at det ansøgte projekt ikke overholder kravet om, at husdyrbruget skal begrænse ammoniakemissionen ved anvendelse af BAT.

Der er i de forskellige afsnit i godkendelsen samt miljøgodkendelse af 21. september 2010 og tillægsgodkendelse af 27. december 2011 fastsat vilkår til sikring af, at den beregnede accepterede ammoniakemission overholdes.

MANAGEMENT (LEDELSES- OG KONTROLRUTINER)

Ingen ændringer fra miljøgodkendelsen i 2010.

FODER

Ingen ændringer fra miljøgodkendelsen i 2010.

Der er ingen BAT-fosforkrav for kvæg på godkendelsestidspunktet.

STALDINDRETNING

Ansøgers valg af staldindretning har stor betydning for ejendommens ammoniakemission og fastholdes derfor med vilkår med henblik på, at sikre overholdelse af beregnet BAT-niveau for ammoniakemission. Kommunens vurdering er, at ansøger har valgt nogle teknikker og teknologier, der samlet set for anlægget, opfylder den ovenfor fastsatte emissionsgrænseværdi for ammoniak, som er opnåelig ved anvendelse af den bedst tilgængelige teknik. Ved "teknikker" menes primært teknikker optaget på Miljøstyrelsens vejledende teknologiliste suppleret med valgte fodertiltag. På teknologilisten er der optaget teknologier, hvor effekten vurderes at være tilstrækkeligt dokumenteret til, at teknologien kan anvendes uden yderligere dokumentation for effekten. Se afsnit 5.1.

FORBRUG AF VAND OG ENERGI

Ingen ændringer fra miljøgodkendelsen i 2010.

OPBEVARING/BEHANDLING AF HUSDYRGØDNING

Se ansøgers redegørelse i kapitel 6.

Rebild Kommune vurderer, at overholdelse af de generelle regler om opbevaring af husdyrgødning i husdyrgødningsbekendtgørelsen er BAT.

UDBRINGNING AF HUSDYRGØDNING

Ingen ændringer fra miljøgodkendelsen i 2010.

OVERORDNET BAT-VURDERING

På baggrund af ansøgers oplysninger, er det Rebild Kommunes vurdering, at ansøger har valgt teknikker og teknologier, der lever op til, hvad der er opnåeligt ved anvendelse af bedste tilgængelige teknik. Samlet vurderer Rebild Kommune hermed, at ansøger har truffet de nødvendige foranstaltninger til at forebygge og begrænse forureningen ved anvendelse af den bedste tilgængelige teknik.

DET GENERELLE AMMONIAKREDUKTIONSKRAV

Det generelle ammoniakreduktionskrav er en del af beskyttelsesniveauet for ammoniak.

For de forskellige dyretyper er der fastsat et maksimalt acceptabelt ammoniaktab ud fra en procentmæssig reduktion af ammoniakemissionen fra det såkaldte "bedste staldsystem med hensyn til ammoniakfordampning i 2005/2006. Ammoniakreduktionskravet gælder for udvidelser samt for stalde, der renoveres.

Det generelle ammoniakreduktionskrav er på 25 % i 2010, hvor ansøgningen, der ligger til grund for miljøgodkendelsen af 21. september 2010 blev indsendt. Det generelle ammoniakreduktionskrav er på ansøgningstidspunktet (oktober 2011) for tillæg 1 fastsat til: 30 % for årskøer og for årsopdræt, hvilket også gør sig gældende for ansøgningstidspunktet (oktober 2016) for nærværende tillæg 2. Det generelle ammoniakkrav er derfor 25 % for udvidelsen af dyreholdet i 2010 og 30 % for udvidelsen af dyreholdet fra 2011 inkl. udvidelser omfattet af nærværende tillæg 2.

Beregninger i ansøgningsskema 92443 (fiktiv ansøgning med det godkendte (udnyttede) dyrehold jf. Tillæg til miljøgodkendelse af 27. december 2011 indtastet som nudrift) viser, at det generelle ammoniakreduktionskrav er overholdt. Det er ikke det fulde godkendte dyrehold fra 2011, der er anvist i nudrift, da ansøger ikke har fuldt udnyttet tillægsgodkendelsen af 27. december 2011. Derfor er kun den udnyttede del af tillægsgodkendelsen anført som nudrift.

5 HUSDYRHOLD, STALDANLÆG OG DRIFT

5.1 HUSDYRHOLD OG STALDINDRETNING

Vilkår:

- 5.1.1 Den samlede produktion må ikke overstige 1.333,68 DE på årsplan fordelt på 635 stk. årskøer (14.000 kg EKM), 408 stk. kvier (6-25 mdr.), 135 stk. småkalve (0-6 mdr.), 80 stk. ungtyre (57 stipladser – 130-440 kg) og 450 stk. tyrekalve (21 stipladser – 40-130 kg). Husdyrholdet skal være sammensat og staldindretning m.v. skal være i overensstemmelse med tabel 4 og tabel 6 herunder.
- 5.1.2 100 kvier i fra 19-24 måneder skal være udegående 5 måneder om året, svarende til ca. 23 DE. Dette skal kunne dokumenteres ved logbog over, hvornår dyrene flyttes ud og ind, logbogen skal gemmes i 5 år.
- 5.1.3 I den nye kviestald, bygning 1, samt i tilbygningen til kostalden, bygning 3, (jf. bilag 1) skal der i gangarealet etableres faste, drænede gulve med skraber. Præfabrikerede gulve skal have et fald på minimum 1 % mod gulvmitte. Gulvet skal være udført med ajlefløb og lysningsarealet til ajlefløb må maksimalt udgøre 5 % af det samlede gangareal i bygning 1 og 3. Der skal foretages skrabninger hver 2. time og skraberens skal være forsynet med timer. Tværgange som ikke skrubes automatisk skal hver dag rengøres manuelt 2-3 gange. Enhver form for driftsstop af skraberens skal noteres i logbog med angivelse af årsag og varighed. Logbog, servicefaktura eller lignende der dokumenterer, at skraberens/robotskraberens er drift og vedligeholdes, skal opbevares på husdyrbruget i mindst 5 år og skal kunne forevises ved miljøtilsyn på ejendommen.

Ansøgers oplysninger:

Anderstrup Holstein ApS, Anderstrup, Lyngbyvej 2, 9520 Skørping, ansøger hermed Rebild kommune om et tillæg til miljøgodkendelsen. Anderstrup Holstein ApS fik 21/9 2010 miljøgodkendelse til udvidelse af dyreholdet, samt byggeri af driftsbygninger. D. 27/12 2011 fik selskabet så et tillæg til godkendelsen så der kunne bygges en lade/staldbygning, samt at gyllebeholderne kunne flyttes en smule.

Det er dog ikke fuldt ud gennemført og nu søger Anderstrup Holstein ApS om udvidelse af kostalden, byggeri af den sidste gyllebeholder, samt opførelse af ny kælvningsstald og kviestald. Ensilagepladsen skal også udvides.

Produktionen søges udvidet til 635 køer, 135 småkalve, 408 kvier, 80 ungtyre 130-440 kg og 450 tyrekalve 40-130 kg. svarende til 1.333,68 DE med en mælkeydelse på 14.000 kg per ko. Der kommer 100 drægtige kvier på græs 5 måneder om året.

Kommunens kommentarer og vurdering:

Tabel 4 herunder viser sammensætningen i dyreholdet i nudrift (nudrift i miljøgodkendelse af 21. september 2010), godkendte dyrehold i tillægsgodkendelse af 27. december 2011 og ansøgt i nærværende tillæg.

Tabel 4: Sammensætning af dyrehold

Staldanlæg	Nudrift 01-01- 2007	Udnyttet del af tillæg 1 til miljøgodkendelse 27-12-2011	Nærværende tillæg 2 til miljøgodkendelse 14-08-2017
Løsdriftsstald			
Sengestald med fast gulv	121 opdræt, årsvdyr (6-27 mdr.)	-	-
	160 malkekøer, årsvdyr (10.412 kg/årsko)	-	-
Sengestald med præfabrikeret drænet gulv	-	420 malkekøer, årsvdyr (11.000 kg/årsko)	440 malkekøer, årsvdyr (14.000 kg/årsko)
Dybstrøelse (hele arealet)	-	-	5 malkekøer, årsvdyr (14.000 kg/årsko)
Ungdyrstald			
Dybstrøelse, lang ædeplads med spalter (kanal, bagskyl eller ringkanal)	60 opdræt, årsvdyr (6-27 mdr.)	-	-
		80 ungtyre, produceret dyr (57 stipladser – 130-440 kg)	80 ungtyre, produceret dyr (57 stipladser – 130-440 kg)
Dybstrøelse (hele arealet)	28 småkalve, årsvdyr (3-6 mdr.)	-	-
Bufferstald			
Dybstrøelse (hele arealet)	20 malkekøer, årsvdyr (10.412 kg/årsko)	20 malkekøer, årsvdyr (11.000 kg/årsko)	30 malkekøer, årsvdyr (14.000 kg/årsko)
Ny kviestald			
Sengestald med præfabrikeret drænet gulv	-	-	100 opdræt, årsvdyr (19-24 mdr.)*
	-	-	288 opdræt, årsvdyr (6-19 mdr.)
Dybstrøelse (hele arealet)	-	-	60 småkalve, årsvdyr (3-6 mdr.)
Kalvehytter			
Dybstrøelse (hele arealet)	29 småkalve, årsvdyr (0-3 mdr.)	29 småkalve, årsvdyr (0-3 mdr.)	30 småkalve, årsvdyr (0-3 mdr.)
Udvidelse af kostald			
Sengestald med præfabrikeret drænet gulv	-	-	100 malkekøer, årsvdyr (14.000 kg/årsko)
Kælvningsfaciliteter			
Dybstrøelse (hele arealet)	-	-	60 malkekøer, årsvdyr (14.000 kg/årsko)
	-	-	20 opdræt, årsvdyr (24-25

			mdr.)
Småkalvestald			
Dybstrøelse (hele arealet)	-	-	45 småkalve, årsdyr (0-2 mdr.)
	-	-	370 tyrekalve, produceret dyr (11 stipladser - 40-60 kg) 80 tyrekalve, produceret dyr (10 stipladser - 60-130 kg)
Kalvehytter og spædekalve			
Dybstrøelse (hele arealet)	-	26 småkalve, årsdyr (0-1 mdr.)	-
	-	328 tyrekalve, produceret dyr (14 stipladser - 40-45 kg)	-

* Udegående 5 måneder om året indenfor udbringningsarealet.

Kommunens kommentarer og vurdering:

Tabellerne viser nudrift (1.januar 2007) og ansøgt drift jf. ansøgningsnr. 92328.

Tablet 5: Oversigt over dyretyper og staldsystemer, der indgår i ansøgningen.

Staldsystem kode	Navn på dyretype og staldsystem	Nudrift/ansøgt	Antal dyr	Antal DE
KvMa03	Malkeko, tung race, Sengestald med fast gulv	Nudrift	160	224,96
		Ansøgt	0	0,00
KvKs03	Kvie/stud, tung race (6 mdr.-kælvning), Sengestald med fast gulv	Nudrift	121	57,62
		Ansøgt	0	0,00
KvMa06	Malkeko, tung race, Sengestald med præfabrikeret drænet gulv	Nudrift	0	0,00
		Ansøgt	540	916,57
KvMa09	Malkeko, tung race, Dybstrøelse (hele arealet)	Nudrift	20	28,12
		Ansøgt	95	161,25
KvKs13	Kvie/stud, tung race (6 mdr.-kælvning), Dybstrøelse, lang ædeplads med spalter (kanal, bagskyl eller ringkanal)	Nudrift	60	28,57
		Ansøgt	0	0,00
KvUt06	Ungtyr, tung race (6 mdr. - slagting 440 kg), Dybstrøelse, lang ædeplads med spalter (kanal, bagskyl eller ringkanal)	Nudrift	0	0,00
		Ansøgt	80	25,22
KvSm01	Småkalv, tung race (0-6 mdr.), Dybstrøelse (hele arealet)	Nudrift	57	15,37
		Ansøgt	135	35,70
KvKs06	Kvie/stud, tung race (6 mdr.-kælvning), Sengestald med præfabrikeret drænet gulv	Nudrift	0	0,00
		Ansøgt	388	174,35
KvKs09	Kvie/stud, tung race (6 mdr.-kælvning), Dybstrøelse (hele arealet)	Nudrift	0	0,00
		Ansøgt	20	12,09
KvTk01	Tyrekalv, tung race (0-6 mdr.), Dybstrøelse (hele arealet)	Nudrift	0	0,00
		Ansøgt	450	8,50

Tablet 6: Produktionsoversigt med angivelse af kode for dyrekategori.

Staldnavn	Godk. pligtig renovering	Staldsystem kode	Nudrift/ansøgt	Antal dyr	Antal Stipladser	Evt. vægt (kg)/alder (mdr.)		Evt. mælkeydelse (EKM) /ændret fravænningsvægt i alt per årso*	Antal DE	
						Ind	Ud			
Løsdriftsstald	Nej	KvMa03	Nudrift	160	0			10412,00	224,96	
			Ansøgt	0	0			10412,00	0,00	
		KvKs03	Nudrift	121	0	6,00	27,00		57,62	
			Ansøgt	0	0	6,00	27,00		0,00	
		KvMa06	Nudrift	0	0				10412,00	0,00
			Ansøgt	440	0				14000,00	746,84
KvMa09	Nudrift	0	0				10412,00	0,00		
	Ansøgt	5	0				14000,00	8,49		
Ungdyrstald	Nej	KvKs13	Nudrift	60	0	6,00	27,00		28,57	
			Ansøgt	0	0	6,00	27,00		0,00	
		KvUt06	Nudrift	0	0	230,00	440,00		0,00	
			Ansøgt	80	57	130,00	440,00		25,22	
		KvSm01	Nudrift	28	0	3,00	6,00		8,26	
			Ansøgt	0	0	0,00	6,00		0,00	
Bufferstald	Nej	KvMa09	Nudrift	20	0			10412,00	28,12	
			Ansøgt	30	0			14000,00	50,92	
Ny kviestald	Nej	KvKs06	Nudrift	0	0	6,00	27,00		0,00	

			Ansøgt	100	0	19,00	24,00		55,64
		KvKs06	Nudrift	0	0	6,00	27,00		0,00
			Ansøgt	288	0	6,00	19,00		118,71
		KvSm01	Nudrift	0	0	0,00	6,00		0,00
			Ansøgt	60	0	3,00	6,00		17,70
Kalvehytter	Nej	KvSm01	Nudrift	29	0	0,00	3,00		7,11
			Ansøgt	30	0	0,00	3,00		7,35
Udvidelse af kostald	Nej	KvMa06	Nudrift	0	0			10412,00	0,00
			Ansøgt	100	0			14000,00	169,74
Kælvningsfaciliteter	Nej	KvMa09	Nudrift	0	0			10412,00	0,00
			Ansøgt	60	0			14000,00	101,84
		KvKs09	Nudrift	0	0	6,00	27,00		0,00
			Ansøgt	20	0	24,00	25,00		12,09
Småkalvestald	Nej	KvSm01	Nudrift	0	0	0,00	6,00		0,00
			Ansøgt	45	0	0,00	2,00		10,65
		KvTk01	Nudrift	0	0	40,00	230,00		0,00
			Ansøgt	370	11	40,00	60,00		4,84
		KvTk01	Nudrift	0	0	40,00	230,00		0,00
			Ansøgt	80	10	60,00	130,00		3,66
Sum			Nudrift						354,64
			Ansøgt						1333,68
Ændring alle produktioner:								979,04	

Tabel 7: Oplysninger om udegående dyr

Staldnavn	Staldsystem kode	Nudrift / Ansøgt	Mdr. udegående uden for udbringningsareal	Mdr. udegående inden for udbringningsareal
Løsdriftsstald	KvKs03	Nudrift	0	1
		Ansøgt	0	0
Ungdyrstald	KvKs13	Nudrift	0	1
		Ansøgt	0	0
Ny kviestald	KvKs06	Nudrift	0	0
		Ansøgt	0	5

Placering af det enkelte staldanlæg fremgår af bilag 1 - situationsplan.

Der er sat vilkår til dyreholdets størrelse, sammensætning, mælkeydelse, staldenes placering og indretning samt til udegående dyr.

5.2 VENTILATION

Ansøgers oplysninger:

Den nye kviestald, kælvningsstald, småkalvestald samt tilbygning til kostalden er alle med naturlig ventilation.

Kommunens kommentarer og vurdering:

Der sker ikke ændringer i ventilation. Der henvises til afsnit 4.2 Ventilation i miljøgodkendelsen af 21. september 2010.

Rebild Kommune vurderer, at det ikke er nødvendigt at stille yderligere vilkår vedrørende ventilation.

5.3 FODRING

Ansøgers oplysninger:

Der sker ikke ændringer vedr. fodring i forhold til miljøgodkendelse af 21. september 2010.

Kommunens kommentarer og vurdering:

Der henvises til afsnit 4.3 Fodring i miljøgodkendelsen af 21. september 2010.

Rebild Kommune vurderer, at det ikke er nødvendigt at stille yderligere vilkår vedrørende fodring.

5.4 ENSILAGE

Vilkår:

5.4.1 De nye ensilagesiloer skal bygges jf. Landbrugets Byggeblad, arkivnr. 103.09-02 af oktober 1986, revideret august 2014.

5.4.2 De to nye ensilagepladser, anlæg 9 og 10, skal placeres som anvist på bilag 1.

Ansøgers oplysninger:

Ensilagen bliver opbevaret i eksisterende køresiloer samt befæstet ensilageplads på ca. 3.000 m². Den nordlige plads skal udvides med ca. 3.000 m². Der er afløb til gyllebeholderen fra ensilagepladserne.

Kommunens kommentarer og vurdering:

Placering af ensilageplads er angivet på situationsplanen i bilag 1.

Øvrige forhold vedr. ensilage er uændret i forhold til tidligere godkendelse. Der henvises til afsnit 4.4 Ensilage i miljøgodkendelsen af 21. september 2010.

Rebild Kommune vurderer, at det ikke er nødvendigt at stille yderligere vilkår vedrørende ensilage.

5.5 ENERGI OG VANDFORBRUG

Vilkår:

5.5.1 For det eksisterende anlæg skal energirapporten foreligge senest et år efter ibrugtagning af miljøgodkendelsen. For 'Udvidelsen af kostalden', 'Nye kviestald' samt 'Kælvningsstalden' skal energirapporten foreligge inden igangsætning af byggearbejdet. Rapporten skal kunne fremvises til tilsynsmyndigheden på forlangende.

Ansøgers oplysninger:

Elforbruget stiger i forbindelse med udvidelsen og diselforbruget ligeledes en anelse, jf. tabel nedenfor.

Tabel 8. Oversigt, der viser det nuværende og det forventede ressourceforbrug.

(Faktisk/beregnet)	Nudrift	Efter udvidelse	Opbevaring
Diesellole til traktorer mv.	35.000 l	40.000 l	Dieselloletank jf. bilag
Smøreolie	0 l	0 l	
Halm – til strøelse	750-800 baller	750-800 baller	Markstak og på Brøndumvej 55
Elforbrug til lys / opvarmning / maskiner	Ca. 200.000 kWh	Ca. 300.000 kWh	

Øvrige forhold vedr. energi og vandforbrug er uændrede i forhold til det tidligere godkendte.

Kommunens kommentarer og vurdering:

Der er redegjort for energi- og vandforbrug og stillet vilkår i miljøgodkendelse af 21. september 2010, og der ændres ikke på dette med det ansøgte. Vilkår vedrørende energirapport for nybyggeri er med ovennævnte vilkår ændret til også at omfatte udvidelsen af kostalden, den nye kviestald samt kælvningsstalden.

På baggrund af de oplyste forbrugsmængder, vurderer Rebild Kommune herefter, at det ikke er nødvendigt at stille yderligere vilkår.

5.6 SPILDEVAND – HERUNDER REGNVAND**Vilkår:**

5.6.1 Tag- og overfladevandet bortset fra den nye kviestald ledes til nedsivning i faskine, der skal dimensioneres ud fra den tilladte vandmængde og jordbundens dræningsevne, således der ikke opstår overfladisk afstrømning eller gener i øvrigt.

Ansøgers oplysninger:

Spildevand fra produktionen udgøres af malkerumsvand, vand fra rengøring af stalde og vand fra vaskepladsen. Spildevandet samt overfladevand fra ensilageplads ledes til gyllebeholder. Overfladevand fra øvrige befæstede arealer ledes til nedsivningsanlæg.

Sanitært spildevand fra stalde ledes til septiktank og derfra til nedsivningsanlæg.

Tagvand ledes til faskiner. Dette gælder dog ikke for den kommende kviestald. Vandet herfra nedsives diffust på ejendommen.

Kommunens kommentarer og vurdering:

Vilkår stillet i miljøgodkendelsen af 21. september 2010 til spildevand dækker også over tilbygningen til kostalden og den nye kælvningsstald. Vilkår 4.6.2 fra miljøgodkendelse af 21. september 2010 er ændret, således vilkåret ikke omfatter den dengang planlagte foderlade, der ikke længere indgår i planerne.

Det vurderes ikke nødvendigt at stille yderligere vilkår.

5.7 AFFALD

Ansøgers oplysninger:

Ingen ændringer i forhold til nuværende godkendelse.

Kommunens kommentarer og vurdering:

Der henvises til afsnit 4.7 Affald i miljøgodkendelsen af 21. september 2010.

Rebild Kommune vurderer, at det ikke er nødvendigt at stille yderligere vilkår vedrørende affald.

5.8 RÅVARER OG HJÆLPESTOFFER

Ansøgers oplysninger:

Ingen ændringer i forhold til nuværende godkendelse.

Kommunens kommentarer og vurdering:

Der henvises til afsnit 4.8 Råvarer og hjælpestoffer i miljøgodkendelsen af 21. september 2010.

Rebild Kommune vurderer, at det ikke er nødvendigt at stille yderligere vilkår vedrørende råvarer og hjælpestoffer.

5.9 DRIFTSFORSTYRRELSER ELLER UHELD

Vilkår:

5.9.1 Spild af miljøfarlige stoffer (olie, gødning, kemikalier etc.) skal straks opsamles.

Ansøgers oplysninger:

Ingen ændringer i forhold til nuværende godkendelse.

Kommunens kommentarer og vurdering:

Der er i miljøgodkendelsen af 21. september 2010 stillet vilkår om, at en opdateret beredskabsplan altid skal forefindes på ejendommen. I beredskabsplanen skal indgå oplysninger om: Redegørelse for mulige uheld, minimering af risiko for uheld og minimering af gener og forurening ved uheld. – oplysningerne må også gerne indgå i teksten. Der er desuden, for at sikre det omgivende miljø, stillet vilkår om, at spild af miljøfarlige stoffer straks skal opsamles.

Med baggrund i oplysningerne, har kommunen vurderet, at det ikke er nødvendigt at stille yderligere vilkår.

6 GØDNINGSPRODUKTION OG -HÅNDTERING

6.1 GØDNINGSTYPER OG MÆNGDER

Bedriftens produktion samt evt. modtagelse og afsætning af husdyrgødning fordelt på typer med oplysninger om indhold af N og P fremgår af IT-ansøgningsskemaet. Nedenstående tabeller viser den årlige produktion af husdyrgødning på bedriften.

Tabel 9: Årlig produktion

Gødningstype	Kg kvælstof	Kg fosfor	DE
Kvæggylle	91.262,31	13.428,48	1.077,82
Kvæggylle, udegående dyr	2.284,30	319,46	23,18
Dybstrøelse	21.600,85	3.169,80	232,66
I alt produceret	132.065,20	16.917,74	1.333,66

6.2 FLYDENDE HUSDYRGØDNING

Vilkår:

6.2.1 Den nye gyllebeholder skal placeres som det fremgår af kort 2 i bilag 1.

Ansøgers oplysninger:

Den samlede opbevaringskapacitet, når den nye gyllebeholder på 5.000 m³ opføres, bliver på 15.000 m³.

Med en produceret mængde gylle på i alt 13.646 t er der opbevaringskapacitet til ca. 9 måneders produktion.

Tabel 10: Opbevaring af flydende husdyrgødning på ejendommen.

Beholder	Kapacitet (m ³)	Byggeår	Overdækning	Pumpesystem fra beholder til gyllevogn
Gyllebeholder	5.000	2000	Nej	Sugetårn på gyllevogn
Ny gyllebeholder	5.000	2012	Nej	Sugetårn på gyllevogn
Ny gyllebeholder 2	5.000	Ny	Nej	Sugetårn på gyllevogn
I alt	15.000			

Kommunens kommentarer og vurdering:

Placering af gyllebeholdere fremgår af bilag 1. Erklæring om tilstrækkelig opbevaringskapacitet er indsendt til kommunen.

Der er stillet vilkår til sikring mod spild af gylle i forbindelse med fyldning af gyllevogne og pumpning af gylle. Rebild Kommune vurderer, at BAT er overholdt med etablering af et naturligt flydelag på gyllebeholderen/gyllebeholderne og, om nødvendigt, suppleret med snittet halm, da BAT overholdes med andre ammoniakreducerende tiltag. Der er derfor ikke stillet vilkår om fast overdækning.

Der er vurderet og stillet vilkår til sikring mod spild af gylle i forbindelse med fyldning af gyllevogne og pumpning af gylle i miljøgodkendelse af 21. september 2010. Rebild Kommune vurderer, at BAT er overholdt med etablering af et naturligt flydelag på gyllebeholderne og, om nødvendigt, suppleret med snittet halm, da BAT overholdes med andre ammoniakreducerende tiltag. Der er derfor ikke stillet vilkår om fast overdækning.

Rebild Kommune vurderer, at der ikke er behov for at stille yderligere vilkår vedrørende flydende husdyrgødning

6.3 FAST GØDNING INKL. DYBSTRØELSE

Ansøgers oplysninger:

Der sker ingen ændringer i forhold til miljøgodkendelsen af 21. september 2010 og tillægsgodkendelsen af 27. december 2011.

Kommunens kommentarer og vurdering:

Der henvises til afsnit 5.6 Fast gødning inkl. dybstrøelse i miljøgodkendelsen af 21. september 2010 samt afsnit 6.3 Fast gødning inkl. dybstrøelse i tillægsgodkendelse af 27. december 2011.

Rebild Kommune vurderer, at det ikke er nødvendigt at stille yderligere vilkår vedrørende fast gødning.

7 FORURENING OG GENER FRA HUSDYRBRUGET

7.1 AMMONIAK OG NATUR

Ansøgers oplysninger:

Langt fra ejendommen ligger Lille Vildmose, hvor der findes kategori 1 natur. Nærmeste kategori 2 natur ligger ved Svanholm 2,6 km fra anlægget. Der sker ikke nogen deposition på disse områder.

Nærmeste kategori 3 natur er en mose mod vest og et overdrev med syd. Der sker en merdeposition på hhv. 0,2 og 0,1 kg N/ha.

Kommunens kommentarer og vurdering:

Miljøgodkendelsen gives på en række generelle vilkår, der blandt andet sigter mod beskyttelse af natur mod uønskede påvirkninger. Efter vurdering af projektoplysningerne og områdets natur- og landskabsforhold vurderer Rebild Kommune, at godkendelsen sikrer naturbeskyttelsesinteresserne i området. Der stilles derfor ikke supplerende vilkår til naturbeskyttelse.

Det vurderes, at projektet er i overensstemmelse med retningslinjerne i kommuneplan 2013-2025 for beskyttelse af natur og landskab. Specifikt vurderes projektet, ikke at ville forringe tilstand af beskyttede naturtyper eller modvirke mål om gunstig bevaringsstatus for naturtyper og arter, der er udpegningsgrundlag for NATURA 2000-områder eller forringe levevilkår for bilag IV-arter.




For en udførlig naturvurdering henvises til bilag 2.

7.2 LUGT

Ansøgers oplysninger:

Miljøstyrelsens ansøgningsystem har beregnet hvilke afstande, der mindst skal være fra staldene til forskellige beboelsestyper, se tabellen nedenfor. Her ses også de målte afstande til den nærmeste beboelse inden for hver type.

Tablet 11: Samlet resultat af lugtberegning

Bebyggelse	Kumulation	Model	Ukorrigeret	Ukorrigeret	Korrigeret	Korrigeret	Vægtet	Bort-screenet	Genekriterie overholdt
			geneafstand (ansøgt)	geneafstand (nudrift)	geneafstand (ansøgt)	geneafstand (nudrift)	gennemsnits afstand		
+  Lyngbyvej 4	0	FMK	107,48	77,21	107,48	77,21	160,79	Nej	Ja
+  Lyngbyvej 9	0	NY	514,80	178,08	465,61	161,51	466,32	Nej	Ja
+  Terndrup By, Lyngby	0	NY	717,05	255,76	681,20	242,98	3.010,38	Ja	Ja

Kommunens kommentarer og vurdering:

Som det fremgår af tabellen herover overholder den ansøgte produktion lovens minimumskrav til lugtgeneafstande til de forskellige typer af beboelse i området. Kommunen finder det ikke nødvendigt at stille yderligere vilkår.

7.3 FLUER OG SKADEDYR**Kommunens kommentarer og vurdering:**

Der henvises til afsnit 6.3 Fluer og skadedyr i miljøgodkendelsen af 21. september 2010.

Rebild Kommune vurderer, at det ikke er nødvendigt at stille yderligere vilkår.

7.4 TRANSPORT**Ansøgers oplysninger:**

Tabel 12: Transporter før og efter udvidelsen

Art	Antal transporter		Kapacitet		Tidsrum for transport	
	Før	Efter	Før	Efter	Før	Efter
Mælk	182	182			Pt. om nattet	
Levering af kraftfoder/sojaskrå og mineraler	63	90	30 tons	30 tons		
Kvier på græs	25	25	10-12	10-12	Hverdage indenfor normal arbejdstid	Hverdage indenfor normal arbejdstid
Egen foderproduktion	500	720	40 m ³	40 m ³	Så vidt muligt i hverdage	
Levering af brændstof	12	12			Hverdage indenfor normal arbejdstid	Hverdage indenfor normal arbejdstid
Transport af dyr mellem Lyngbyvej 2 og Brøndumvej 55	15	15	10-12	10-12	Hverdage indenfor normal arbejdstid	Hverdage indenfor normal arbejdstid
Dyr til slagteri	26	26	1-10	1-10	Hverdage indenfor normal arbejdstid	Hverdage indenfor normal arbejdstid

Udbringning af gylle	436	436	22 ton	22 ton	Hverdage indenfor normal arbejdstid	Hverdage indenfor normal arbejdstid
Udbringning af dybstrøelse	125	125	12 tons	12 tons	Hverdage indenfor normal arbejdstid	Hverdage indenfor normal arbejdstid
Afsætning af gylle til gylleaftale	150	359		30 tons	Hverdage indenfor normal arbejdstid	Hverdage indenfor normal arbejdstid
Døde dyr	52	52				
I alt	1.586	2.042				

Kommunens kommentarer og vurdering:

Ifølge ansøgers oplysninger, vil antallet af transporter stige med ca. 456 transporter årligt. Stigningen stammer hovedsageligt fra sæsonpræget kørsel sådan egen foderproduktion i marken samt afsætning af gylle på aftalearealer.

Kommunen vurderer, at antallet af transporter ikke vil antage et omfang, der vil være til væsentlig gene for beboerne i området og finder således ikke anledning til at stille yderligere vilkår.

Kommunen har lagt vægt på, at en miljøgodkendelse efter husdyrgodkendelsesloven primært kan regulere, hvilke af ejendommens adgangsveje, som skal anvendes ved transport til og fra ejendommen. Spørgsmål om f.eks. belastning af det lokale vejnet reguleres ikke af husdyrgodkendelsesloven, men af den relevante vejlovgivning og afgøres af de relevante vejmyndigheder. Færdsel på offentlig vej reguleres i øvrigt af færdselsloven og håndhæves af politiet.

7.5 STØJ FRA ANLÆG OG MASKINER**Kommunens kommentarer og vurdering:**

Der henvises til afsnit 6.5 Støj fra anlægget og maskiner i miljøgodkendelsen af 21. september 2010.

Rebild Kommune vurderer, at det ikke er nødvendigt at stille yderligere vilkår.

7.6 STØV FRA ANLÆG OG MASKINER**Kommunens kommentarer og vurdering:**

Der henvises til afsnit 6.6 Støv fra anlægget og maskiner i miljøgodkendelsen af 21. september 2010.

Rebild Kommune vurderer, at det ikke er nødvendigt at stille yderligere vilkår.

7.7 Lys**Kommunens kommentarer og vurdering:**

Der henvises til afsnit 6.7 Lys i miljøgodkendelsen af 21. september 2010.

Rebild Kommune vurderer, at det ikke er nødvendigt at stille yderligere vilkår.

8 UDBRINGNINGSAREALER

Ifølge LOV nr. 204 af 28. februar 2017, Lov om ændring af lov om miljøgodkendelse m.v. af husdyrbrug, lov om miljøbeskyttelse, lov om jordbrugets anvendelse af gødning og om plantedække og forskellige andre love, skal Rebild Kommune, jf. § 10, stk. 10, ikke fastsætte vilkår, der vedrører husdyrbrugets udbringningsarealer. Med baggrund i dette indgår de ansøgte udbringningsarealer ikke i tillægget til miljøgodkendelsen.

9 PÅVIRKNING AF ARTER MED SÆRLIGT STRENGE BESKYTTELSESKRAV (BILAG IV ARTER)

Kommunens kommentarer og vurdering:

Der henvises der til kommunens beskrivelse i naturvurderingen, der er vedlagt som bilag 2.

10 MANAGEMENT

Kommunens kommentarer og vurdering:

Der er vurderet på management i miljøgodkendelsen af 21. september 2010.

Rebild Kommune vurderer, at der ikke er behov for at stille vilkår vedrørende management.

11 EGENKONTROL

Kommunens kommentarer og vurdering:

Der er vurderet på egenkontrol i miljøgodkendelsen af 21. september 2010.

Rebild Kommune vurderer, at der ikke er behov for at stille vilkår vedrørende management.

12 ALTERNATIV LØSNING OG 0-ALTERNATIV

Kommunens kommentarer og vurdering:

Alternative løsninger og 0-alternativ er behandlet og vurderet i miljøgodkendelsen af 21. september 2010.

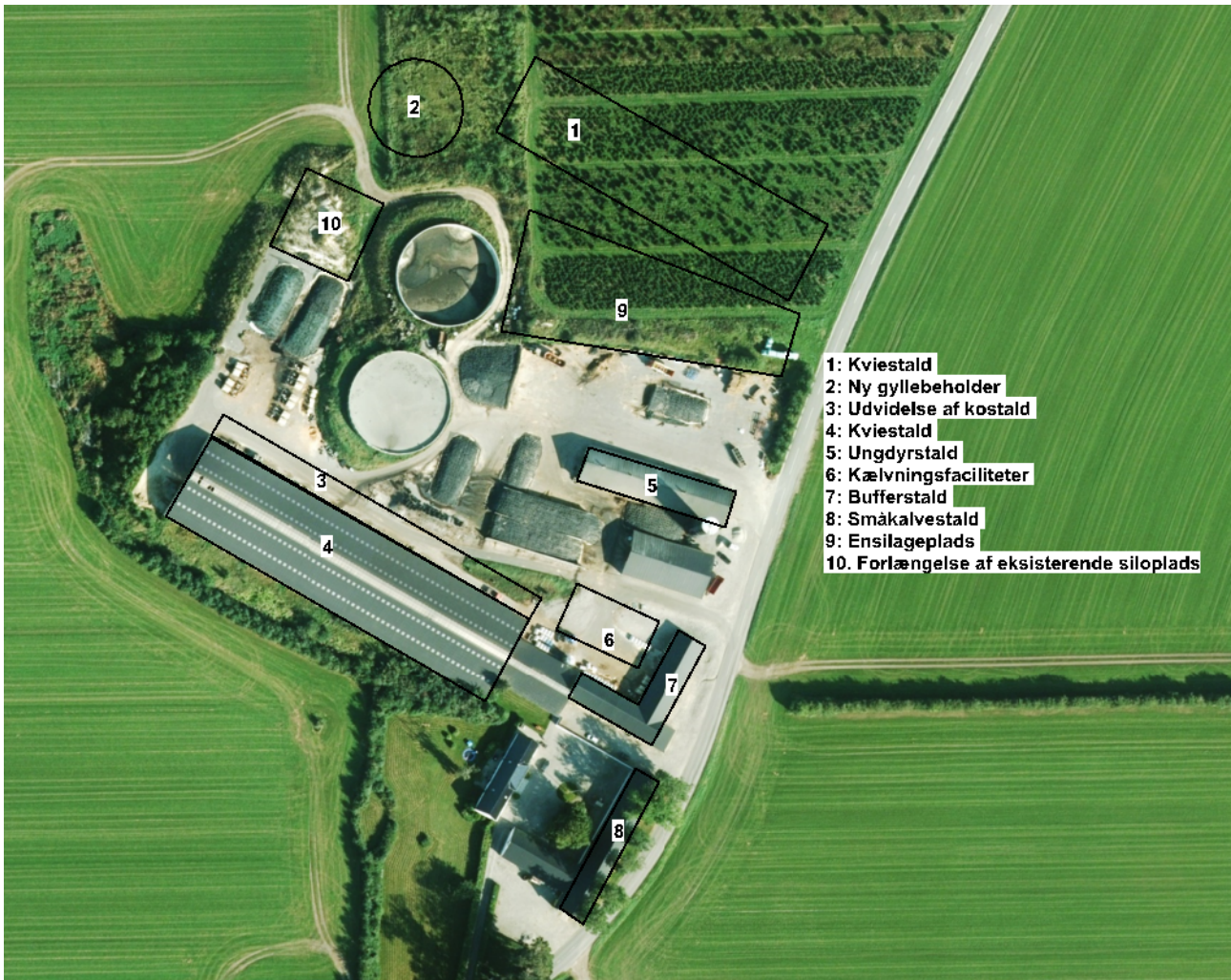
13 BILAG

13.1 BILAG 1. SITUATIONSPLAN

Kort 1: Betegnelsen på stalde referer til IT-ansøgningssystemet



Kort 2: Ansøgers oplysninger



13.2 BILAG 2. REBILD KOMMUNES SAMLEDE NATURVURDERING

Påvirkning af natur

Miljøgodkendelsen/tillægget til miljøgodkendelsen forudsætter at projektet, foruden overensstemmelse med husdyrgodkendelsesloven, også er i overensstemmelse med kommuneplanmål for natur og landskab, naturbeskyttelsesloven samt EU-habitatdirektivet.

Såvel aktuel som ændret drift, der anerkendes med tillægget til miljøgodkendelsen, påvirker områdets naturtyper. Påvirkningerne stammer dels fra stald og lager og dels fra drift af markarealerne. Påvirkning fra drift af markarealer er ikke indeholdt i nærværende naturvurdering. Påvirkningerne fra stald og lager består fortrinsvis i ammoniakfordampning, der resulterer i kvælstofdeposition på nærliggende naturarealer.

Konsekvenserne af påvirkningerne er vurderet i forhold til nedenfor nævnte planlægning og bestemmelser for natur- og landskabsbeskyttelse.

Påvirkning fra stald og lager

Husdyrbruget ligger i åbent og landbrugsdomineret landskab i den østlige del af Rebild Kommune.

Kommuneplan 2013-2025, udpegninger og retningslinjer

Ejendommens bygninger er beliggende delvist i særligt værdifuldt landbrugsområde og i arealer til lokalisering af store driftsbygninger og i potentielt naturområde. Området er præget af intensivt landbrugsdrift.

7.1.2 Potentielle naturområder

I de potentielle naturområder gælder retningslinje 7.1.2: Hensynet til naturinteresser skal varetages i balance med de øvrige interesser i det åbne land. I disse områder må planlægning og administration vedrørende arealanvendelsen og tilstanden ikke forringe muligheden for at opfylde mål for naturkvaliteten for områdets naturtyper, fastlagt med målsætningssystemet omtalt i afsnit 7.1.5 om beskyttede naturarealer.

5.3.2 Særligt værdifulde landbrugsområder

I de særligt værdifulde landbrugsområder gælder retningslinje 3.2: Her er det primære hovedhensyn landbrug og landbrugets strukturudvikling.

5.3.5 Driftsbygninger

I områder til driftsbygninger gælder retningslinje 5.3.5: Driftsbygninger og driftsanlæg på store husdyrbrug kan efter en konkret vurdering placeres inden for de udpegede områder. Inden for områder til driftsbygninger og driftsanlæg på store husdyrbrug må der som udgangspunkt ikke planlægges eller etableres anlæg, der på væsentlig måde begrænser mulighederne for landbrugsdrift.

Ved planlægning for et konkret anlæg til store husdyrbrug, skal der udarbejdes miljøgodkendelse. Det er det konkrete projekt, herunder de visuelle og tekniske forhold, som er afgørende for tilladelse til etablering af driftsbygninger og driftsanlæg på store husdyrbrug.

Husdyrbrugets nyanlæg vurderes ikke at være i strid med hverken ovenstående eller andre relevante retningslinjer i Kommuneplan 2013-2025.

Naturbeskyttelsesloven og museumsloven

De oplyste ændringer af husdyrbruget kræver ikke dispensation fra museumslovens bestemmelser om fredede fortidsminder og beskyttede diger eller naturbeskyttelseslovens bestemmelser om bygge- og beskyttelseslinjer eller fredningsbestemmelser.

I det følgende vurderes hvorledes ammoniakemission fra husdyrbrugets stalde og gødningslagre vil kunne påvirke potentielt kvælstoffølsomme naturarealer omkring bruget.

Ammoniakemissionen fra stalde og gødningslagre er beregnet til at stige fra 3.839,57 kg N/år til 6.792,53 kg N/år. Stigningen udgør således 2.952,96 kg N/år.

De nærmeste naturarealer i forhold til ejendommen udgøres af § 3 registrerede arealer, se punkt 1-6 på kortbilag 1. Nærmeste naturareal, der samtidig er omfattet af husdyrlovens § 7, ligger 2,6 km nordøst for anlæggene, se punkt 2 på kortbilag 1.

Nærmeste potentielle ammoniakfølsomme skovareal ligger 775 m nordøst for ejendommen og vurderes på baggrund af afstanden ikke at blive påvirket væsentligt.

Nærmeste naturareal, der samtidig ligger indenfor Natura 2000 område, ligger 5,7 km fra ejendommen, og det vurderes, at der ikke vil kunne beregnes en påvirkning fra husdyrbruget (se herom i senere afsnit om habitatdirektivet).

Via husdyrgodkendelse.dk er der foretaget beregninger til punkterne 1-6, se tabellen herunder.

Punkt	Naturtype	Kategori	Retning	Afstand (m)	Merdeposition (kg N/ha/år)	Totaldeposition (kg N/ha/år)
1	Kalkoverdrev	1	øst	5.995	0,0	0,0
2	§ 7 overdrev	2	nordøst	2.635	0,0	0,0
3	§ 3 sø	-	nord	540	-	-
4	§ 3 fersk eng	-	sydvest	730	-	-
5	§ 3 mose	3	nordvest	846	0,2	0,4
6	§ 3 overdrev	3	syd	769	0,1	0,1

Kategori 1-natur, punkt 1

Se afsnittet "Natura 2000-områder og bilag IV-arter".

Kategori 2-natur, punkt 2

Naturarealet i punkt 2 er beskyttet overdrev, og opfylder desuden størrelseskravet for § 7 kategori 2-natur. Totaldepositionen i punkt 2 er beregnet til henholdsvis 0,0 N/ha/år. Det fastsatte beskyttelsesniveau er på maksimalt 1,0 kg N/ha/år totaldeposition, for ammoniakfølsomme naturtyper beliggende uden for Natura 2000-områder. Med en totaldeposition på 0,0 kg N/ha/år er beskyttelsesniveauet til naturtypen overholdt, og Rebild Kommune har ikke yderligere bemærkninger hertil.

Kategori 3-natur, punkt 5-6

Naturarealerne i punkt 5 og punkt 6 er beskyttede mose og overdrev. Der er beregnet merdepositioner på mellem 0,1 og 0,2 kg N/ha/år som følge af det ansøgte. Dermed er beskyttelsesniveauet på maksimalt 1,0 kg N/ha/år merdeposition overholdt, og Rebild Kommune har ikke yderligere bemærkninger hertil.

På baggrund af afstand og retning skønnes det ikke relevant at beregne og vurdere på husdyrbrugets påvirkninger af yderligere naturarealer.

Projektet opfylder husdyrgodkendelseslovens krav vedrørende ammoniaktab og er ikke i strid med naturbeskyttelseslovens bestemmelser. Det vurderes herved, at husdyrbruget i realistisk og hensigtsmæssigt omfang bidrager til mål om reduktion af ammoniakbelastning af områdets naturarealer.

Natura 2000-områder og bilag IV-arter:

Med baggrund i EU-habitatdirektivet er der i Danmark udpeget NATURA 2000-områder (internationale naturbeskyttelsesområder) til beskyttelse af en række naturtyper og arter. NATURA-2000-områderne omfatter EU-habitatområder, EU-fuglebeskyttelsesområder og Ramsarområder. De tre kategorier er ofte sammenfaldende.

I forbindelse med tilladelser og godkendelser af husdyrbrug skal kommunen dels foretage vurdering af, om projektet i sig selv, eller i forbindelse med andre planer og projekter, kan påvirke et Natura 2000-område væsentligt og dels foretage vurdering af, om det ansøgte kan beskadige eller ødelægge de særligt beskyttede bilag IV arters yngle- eller rasteområder.

Nærmere oplysninger om habitatdirektivet, NATURA 2000-områder og bilag IV-arter kan ses på Miljøstyrelsens hjemmeside www.mst.dk.

Med henvisning til placering af brugets driftsbygninger i forhold til Natura 2000 områder kan det umiddelbart godtgøres, at husdyrbruget ikke væsentligt påvirker naturtyper og arter i NATURA 2000-områder. Husdyrbrugets driftsbygninger ligger over 5 km fra nærmeste Natura 2000 område i Rebild Kommune; det drejer sig om Natura 2000 område nr. 17 Lille Vildmose, Tofte Skov og Høstemark Skov. Nærmeste Natura 2000 habitatnaturtype er Kalkoverdrev beliggende ca. 6 km øst for anlægget. Samlet deposition og merdeposition på dette område er 0,0 kg N/ha/år og derfor er afskæringskriteriet overholdt uanset antallet af ejendomme, der kan give kumulation. Det vurderes pga. ovenstående, at projektet ikke kan medføre en væsentlig påvirkning af arter og naturtyper indenfor Natura 2000 området.

En række dyr omfattet af naturbeskyttelseslovens § 29a og habitatdirektivets bilag IV kan have levested, fødesøgningsområde eller sporadisk opholdssted i området omkring udbringningsarealerne. Ifølge oplysninger i "Håndbog om dyrearter på habitatdirektivets bilag IV" (DMU Faglig rapport nr. 635, 2007) kan der i Rebild Kommune være forekomst af flere arter af flagermus samt odder, markfirben, løgfrø, spidssnudet frø og stor vandsalamander.

Rebild Kommune er ikke bekendt med konkrete yngleforekomster i området. Mest sandsynlig forekomst ved bygningerne er arter af flagermus, som kan blive påvirket af evt. nedrivninger eller træfældninger. Der kan desuden være levesteder for arter af padder (løgfrø, spidssnudet frø og stor vandsalamander) i vandhuller omkring bygningerne. Nærmeste vandhul er beliggende ca. 540 meter fra bygningerne. Eventuelle levesteder i nærheden af bygningerne antages i øvrigt at være

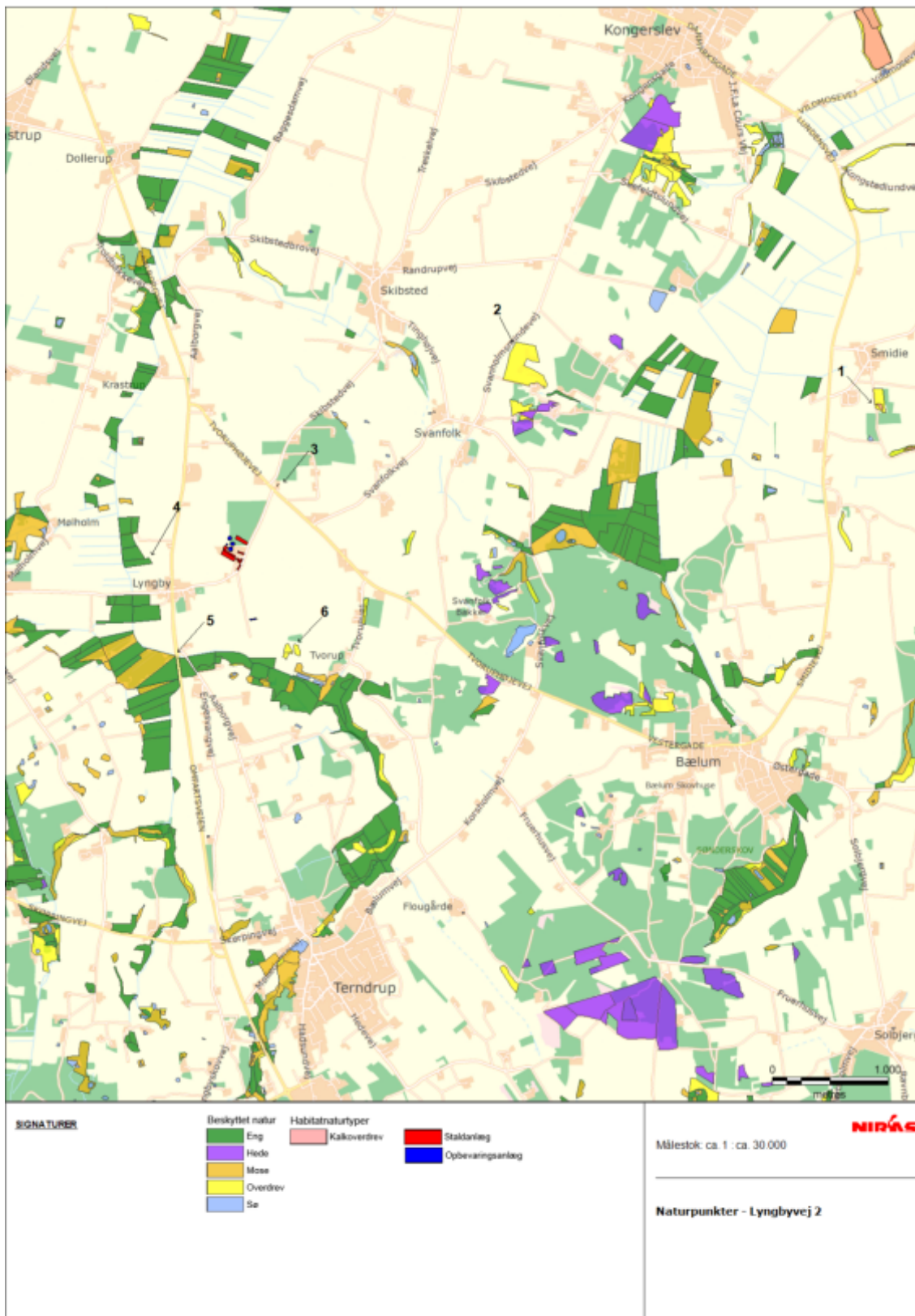
sammenfaldende med de vurderede naturarealer i forrige afsnit og det vurderes ikke at kvælstofdeposition fra husdyrbrugets anlæg vil skade eller ødelægge eventuelle yngle- eller rasteområder.

Sammenfatning:

Tillægget til miljøgodkendelsen gives på en række generelle vilkår, der bl.a. sigter mod beskyttelse af natur mod uønskede påvirkninger. Efter vurdering af projektoplysningerne og områdets natur- og landskabsforhold finder Rebild Kommune, at tillægget til miljøgodkendelsen sikrer naturbeskyttelsesinteresserne i området. Der stilles derfor ikke supplerende vilkår til naturbeskyttelse.

Det vurderes, at udvidelsen af husdyrbruget er i overensstemmelse med retningslinjerne i kommuneplan 2013-2025 for beskyttelse af natur og landskab. Specifikt vurderes udvidelsen ikke at ville forringe tilstand af beskyttede naturtyper eller modvirke mål om gunstig bevaringsstatus for naturtyper og arter, der er udpegningsgrundlag for Natura 2000-områder eller forringe levevilkår for bilag IV-arter.

Kortbilag 1 - Naturpunkter 1-6



13.3 BILAG 3. SAMLET OVERSIGT OVER VILKÅR

Bemærk, at det kan være vigtigt, at læse kommunens kommentarer/vurderinger, samt eventuelle tilhørende tabeller til de fastsatte vilkår i godkendelserne.

Miljøgodkendelse af 21. september 2010 – gældende vilkår:

- 2.5.1 Hvis husdyrproduktionen ophører, skal ejeren senest samtidig hermed kontakte kommunen med henblik på kommunens fastsættelse af krav til nedlukning.
- 3.2.2 Det nye byggeri skal opføres i samme materialer som de eksisterende bygninger med gule sten og gråt eternittag jf. bilag 5.
- 4.1.2 Inden for de enkelte dyregrupper tillades afvigelser i DE på +/- 5 % på årsplan, så længe det maksimale antal DE ikke overskrides.
- 4.3.1 Der skal løbende udarbejdes foderplaner og tages foderanalyser. Dokumentation herfor skal opbevares i mindst fem år og på forlangende kunne fremvises til tilsynsmyndigheden.
- 4.4.1 Ensilage der opbevares i markstakke må ikke være placeret nærmere end 100 meter fra nabobeboelse og sårbar natur.
- 4.4.2 Ensilagestakke, der ikke placeres på fast bund med afløb til opsamlingsbeholder, må højst være placeret på samme sted i 24 måneder. Der skal derefter gå mindst 5 år, før ensilage igen må placeres på samme sted. I tilfælde af etablering af ensilage i markstak skal tidspunkt og placeringen noteres på et kortbilag i driftsjournalen. Kortene skal opbevares i 5 år.
- 4.5.1 Der skal senest et år efter godkendelsesdato udføres energitjefersyn af et energiselskab eller en energikonsulent, hvor de energiforbrugende processer i bedriften gennemgås. Der skal udarbejdes en rapport som indeholder resultater og konkrete energibesparende forslag med tilhørende tilbagebetalingstid. Rapporten skal kunne fremvises tilsynsmyndigheden på forlangende.
- 4.6.1 Al vask af traktorer, maskiner, redskaber og dyretransportvogne skal foregå på en støbt, tæt plads med bortledning af spildevandet til gyllesystemet.
- 4.6.3 Afstanden fra faskine til vandindvindingsanlæg, hvortil der stilles krav om drikkevandskvalitet samt vandløb eller sø skal være mindst 25 meter. Afstand til skel og nærmeste bygning skal være mindst 5 meter.
- 4.6.4 Tag- og overfladevand, der nedsives, må ikke indeholde andre stoffer end hvad der sædvanligt forekommer i regnvand.
- 4.6.5 Tag- og overfladevand må ikke nedsives i forurenede jord.
- 4.6.6 Der må ikke tilledes sanitært spildevand eller processpildevand til nedsivningsanlægget for tag- og overfladevand.
- 4.7.1 Bedriftens olie- og kemikalieaffald skal til enhver tid opbevares i tæt emballage. Oplag må ikke medføre forurening eller risiko for forurening af omgivelserne, herunder af jord, vandområder, grundvand, luft eller kloak.
- 4.7.2 Oplagspladsen skal være afskærmet mod nedbør og indrettes med tæt bund eller/og opkant, således at en mængde, mindst svarende til indholdet af den største beholder, tilbageholdes ved spild eller lækage.
- 4.7.3 Der skal til enhver tid foreligge dokumentation for, at affald er bortskaffet miljømæssigt forsvarligt.

- 4.8.1 Bedriftens oplag af råvarer og hjælpestoffer må ikke medføre forurening eller risiko for forurening af omgivelserne, herunder jord, vandområder, grundvand luft eller kloak.
- 4.8.2 Tankning med diesel skal foregå på en plads med fast og tæt bund, enten med afløb til olieudskiller, eller således at spild kan opsamles. Tankpistol må ikke kunne fastlåses under påfyldning.
- 4.9.1 Der skal forefindes en opdateret beredskabsplan på husdyrbruget som fortæller, hvornår og hvordan der skal reageres ved uheld, der kan medføre konsekvenser for det eksterne miljø. Beredskabsplanen skal være tilgængelig for - og kendt af - alle der arbejder på bedriften.
- 5.2.1 Der skal altid være en opbevaringskapacitet til rådighed for bedriften på mindst 15.000 m³.
- 5.2.2 Pumpning af gylle skal ske under konstant overvågning.
- 5.2.3 Der skal anvendes gyllevogne med påmonteret pumpe og returløb, således at spild af flydende husdyrgødning undgås. Alternativt kan der ved hver gylletank, hvor der sker påfyldning af gyllevogn, anlægges en læsseplads, således at spild kan opsamles. Pladsen skal etableres i henhold til Landbrugets Byggeblad for "læsseplads for gyllevogne", nr. 103.11-2. Afløb/pumpebrønd skal dimensioneres således, at også et større spild kan opsamles. Hvis denne løsning vælges, skal pladsen være etableret senest ½ år efter godkendelsesdato.
- 5.6.1 Markstakke med komposteret dybstrøelse, der ikke placeres på fast bund med afløb til opsamlingsbeholder, må højst være placeret på samme sted i 12 måneder og ikke nærmere end 100 meter fra naboer og 300 meter fra beskyttet natur, f.eks. § 3-natur. Placering af markstakke skal noteres i et kortbilag i driftsjournalen, hvor det opbevares i mindst 5 år og fremvises til tilsynsmyndigheden på forlangende.
- 6.4.1 Daglige transporter fra Lyngbyvej 2 til Brøndumvej 55 gennem Store Brøndum må kun foregå i tidsrummet mellem kl. 08.00 og 16.00.
- 6.5.1 Virksomhedens bidrag til støjbelastningen i omgivelserne må ikke overstige værdier (oplyst i nedenstående tabel 12) målt eller beregnet ved nabobeboelser eller deres opholdsarealer: Støjbidraget (bortset fra maksimalværdien) måles som det ækvivalente, konstante, korrigerede støjniveau i dB(A) (re. 20 µ Pa). Tallene i parenteserne angiver referencetiden inden for den pågældende periode. I tilfælde af impulsstøj eller rentoner skal den målte/beregnete værdi tillægges 5 dB(A). I tvivlstilfælde afgør kommunen om der er rentoner eller impulsstøj.
- 6.5.2 Virksomheden skal, for egen regning, dokumentere, at støjvilkår overholdes, hvis tilsynsmyndigheden finder det påkrævet. Dokumentation for overholdelse af støjkravene kan være i form af målinger i ejendommens omgivelser (under fuld drift) eller kildestyrkemålinger ved de enkelte støjkilder kombineret med beregninger efter den fælles nordiske beregningsmodel for industristøj.
- 6.6.1 Landbruget må ikke give anledning til støvgener uden for eget område, der efter tilsynsmyndighedens vurdering er væsentlige
- 7.1.1 Når ejendommens dyretryk er på over 1,7 DE/ha, må der ikke anvendes et kvægsædskifte, der har et højere udvaskningsindeks end 80.
- 7.1.2 Andelen af græs, græsefterafgrøder eller roer på ejendommens arealer skal være 73,01 %.

Vilkår 7.1.1 og 7.1.2 bortfalder den 1. august 2017, jf. § 10, stk.6 i LOV nr. 204 af 28. februar 2017.

Tillæg til miljøgodkendelse af 27. december 2011 – gældende vilkår:

- 6.3.1 Møddingspladsen skal placeres som det fremgår af Bilag 1. Situationsplan.
- 7.2.1 Ejendommens anlæg og driften heraf må ikke give anledning til lugtgener uden for eget område, der efter tilsynsmyndighedens vurdering er væsentlige

Tillæg til miljøgodkendelse af 14.08.2017 – gældende vilkår:

- 2.3.1 De bygningsmæssige/udvidelsesmæssige ændringer skal være iværksat inden 2 år fra godkendelsens ikrafttræden, ellers bortfalder godkendelsen. Der gives herefter 3 år til at komme op på det tilladte dyrehold samt færdiggørelse af byggeriet. Hvis udvidelsen af dyreholdet eller gennemførelse af byggeriet på dette tidspunkt ikke har været helt eller delvist udnyttet, bortfalder den del af godkendelsen, der ikke har været udnyttet.
- 3.1.1 Den eksisterende vandboring id 131584 skal være sløjfet efter Rebild Kommunes anvisninger inden bygning 8 tages i brug som småkalvestald.
- 3.1.2 Den nye kviestald, bygning 1, tilbygningen til kostalden, bygning 3, og de nye kælvningsfaciliteter, bygning 6, skal placeres på ejendommen som angivet i bilag 1.
- 3.2.1 Der skal senest 5 år efter godkendelsesdatoen, etableres læbeplantning på alle sider af ejendommen startpunkt for den eksisterende ensilageplads, strækkende sig nordpå langs Lyngbyvej, således at alt nybyggeri er skærmet for indsynet fra øst. Der skal desuden etableres en tilsvarende læbeplantning nord, syd og syd-vest for ejendommen, således at indsynet herfra er skærmet. Læbeplantningen skal i alle tilfælde bestå af mindst tre rækker træer og plantes i højdeniveau med de nærmeste placerede driftsbygninger. Alternativ kan læbeplantningen langs Lyngbyvej bestå af solitære træer/buske. Hvor der er eksisterende læbeplantning i forvejen, kan disse beholdes, såfremt de udbredes, så de svarer til ovenstående krav. Placeringen af læbeplantningen fremgår af figur 2 i miljøgodkendelsen af 21. september 2010.
- 5.1.1 Den samlede produktion må ikke overstige 1.333,68 DE på årsplan fordelt på 635 stk. årskøer (14.000 kg EKM), 408 stk. kvier (6-25 mdr.), 135 stk. småkalve (0-6 mdr.), 80 stk. ungtyre (57 stipladser – 130-440 kg) og 450 stk. tyrekalve (21 stipladser – 40-130 kg). Husdyrholdet skal være sammensat og staldindretning m.v. skal være i overensstemmelse med tabel 4 og tabel 6 herunder.
- 5.1.2 100 kvier i fra 19-24 måneder skal være udegående 5 måneder om året, svarende til ca. 23 DE. Dette skal kunne dokumenteres ved logbog over, hvornår dyrene flyttes ud og ind, logbogen skal gemmes i 5 år.
- 5.1.3 I den nye kviestald, bygning 1, samt i tilbygningen til kostalden, bygning 3, (jf. bilag 1) skal der i gangarealet etableres faste, drænede gulve med skraber. Præfabrikerede gulve skal have et fald på minimum 1 % mod gulvmidte. Gulvet skal være udført med ajleafløb og lysningsarealet til ajleafløb må maksimalt udgøre 5 % af det samlede gangareal i bygning 1 og 3. Der skal foretages skrabbinger hver 2. time og skraberens skal være forsynet med timer. Tværgange som ikke skrubes automatisk skal hver dag rengøres manuelt 2-3 gange. Enhver form for driftsstop af skraberens skal noteres i logbog med angivelse af årsag og varighed. Logbog, servicefaktura eller lignende der dokumenterer, at skraberens/robotskraberens er drift og vedligeholdes, skal opbevares på husdyrbruget i mindst 5 år og skal kunne forevises ved miljøtilsyn på ejendommen.
- 5.4.1 De nye ensilagesiloer skal bygges jf. Landbrugets Byggeblad, arkivnr. 103.09-02 af oktober 1986, revideret august 2014.
- 5.4.2 De to nye ensilagepladser, anlæg 9 og 10, skal placeres som anvist på bilag 1.
- 5.5.1 For det eksisterende anlæg skal energirapporten foreligge senest et år efter ibrugtagning af miljøgodkendelsen. For 'Udvidelsen af kostalden', 'Nye kviestald' samt 'Kælvningsstalden' skal energirapporten foreligge inden igangsætning af byggearbejdet. Rapporten skal kunne fremvises til tilsynsmyndigheden på forlangende.
- 5.6.1 Tag- og overfladevandet bortset fra den nye kviestald ledes til nedsivning i faskine, der skal dimensioneres ud fra den tilladte vandmængde og jordbundens dræningsevne, således der ikke opstår overfladisk afstrømning eller gener i øvrigt.

5.9.1 Spild af miljøfarlige stoffer (olie, gødning, kemikalier etc.) skal straks opsamles.

6.2.1 Den nye gyllebeholder skal placeres som det fremgår af kort 2 i bilag 1.