



Jammerbugt kommune
Toftevej 43
9440 Aabybro

Miljø
Toftevej 43, 9440 Aabybro
raadhus@jammerbugt.dk
www.jammerbugt.dk

Lisbeth Kroman
Direkte 7257 7605
lkr@jammerbugt.dk

14-12-2015
Sagsnr.: 06.01.15-P19-3-15

Spildevandstilladelse – Pandrup Genbrugsplads

Jammerbugt Kommune (tilsynsmyndigheden) meddeler hermed tilladelse til afledning af spildevand fra Pandrup Genbrugsplads, Sigsgaardsvej 12, 9490 Pandrup, til det offentlige spildevandssystem. Indehaver af genbrugspladsen er Jammerbugt Kommune, Teknik & Forsyning.

Tilladelsen meddeles efter Miljøbeskyttelseslovens § 28, stk. 3, og består af en afgørelse om vilkår for afledning.

De nye vilkår træder i kraft, når anlægget tages i brug.

Vilkår

1. Gyldighedsområde

Jammerbugt Kommune (tilsynsmyndigheden) skal kontaktes, når den nye spildevandstilladelse tages i brug.

Der må afledes følgende typer spildevand fra ejendommen:
Overfladevand fra komposteringsplads/oplagsplads for haveaffald ("kompostområdet" på 3.000 m² markeret med mørk afgrænsning i bilag 1).
Overfladevand fra arealer, hvor containere til metalaffald er placeret.
Overfladevand fra læsseplads til farligt affald.
Sanitært spildevand.

2. Drift af virksomheden

Ansvar for at forestå omkobling af overfladevand fra komposteringsplads/oplagsplads for haveaffald ("kompostområdet") mellem udledning til bassin/recipient og offentlig spildevandledning skal være entydigt



placeret og meddelt Jammerbugt Kommune (tilsynsmyndigheden) inden spildevandstilladelsen tages i brug.
Kemikalieaffald skal bortskaffes som farligt affald og må ikke udledes sammen med spildevand.

3. Vilkår omkring rensesforanstaltninger

Overfladevand fra arealer til metalaffaldscontainere samt fra læsseplads for farligt affald skal ledes gennem sandfang, olieudskiller samt prøvebrønd inden tilledning til spildevandsledning med øvrigt spildevand.

Olieudskilleren skal opfylde kravene til en klasse I-udskiller¹.
Der må kun ske udledning fra vandfasen til kloaksystemet. Anlægget skal efterses/tømmes efter behov, dog mindst en gang årligt.

Jammerbugt Kommune, Teknik & Forsyning, har ansvaret for at aftale eftersyn/tømning, transport og bortskaffelse af affaldet, og skal på anmodning fra Jammerbugt Kommune (tilsynsmyndigheden) dokumentere, at anlægget tømmes, og at affaldet bortskaffes af transportør godkendt af Jammerbugt Kommune (tilsynsmyndigheden).

Hvis der konstateres fejl, skader eller andre uregelmæssigheder, skal olieudskilleren efterses og udbedres af en autoriseret kloakmester.

Det skal sikres, at udledningen af småstykker af haveaffald samt jord/sand og lignende begrænses i udledningen af overfladevand/perkolat fra komposteringsplads/oplagsplads for haveaffald ("kompostområdet").

Sandfang skal tømmes efter behov.

Der skal være mulighed for at udtage prøver af hhv. udledning fra olieudskiller og af udledning af overfladevand/perkolat fra komposteringsplads/oplagsplads for haveaffald ("kompostområdet"), se vilkår 6.

4. Spildevandsmængde

Fra Pandrup Genbrugspladsen er der tilladelse til at udlede:
Maksimalt 6,5 liter pr. sekund svarende til maksimalt 23 m³/time.

¹ En klasse I-olieudskiller er defineret ved at middelværdien af udløbskoncentrationen i en nærmere defineret testsituation er max. 5 mg/l og største enkeltværdi er max. 10 mg/l i Dansk standard "Udskillere til letflydende væsker /f.eks. olie eller benzin) – del 1", DS/EN 858-1:2002 (1. udgave).



5. Spildevandets sammensætning

Udledningen skal overholde følgende grænseværdier

Parameter	Grænseværdi
pH	6,5-9,0
Suspenderet stof	500 mg/l
Sulfat, SO ₄	500 mg/l
Cadmium	3 µg/l
Mineralsk olie	20 mg/l

6. Udtagning af prøver

Til dokumentation af spildevandets sammensætning og forureningsgrad skal virksomheden lade udtage og analysere prøver af spildevandet i henhold til nedenstående skema.

Prøvetagning og analyse skal foretages af et akkrediteret laboratorium. Analyserne skal udføres i overensstemmelse med reglerne i bekendtgørelsen om kvalitetskrav til miljømålinger² og efter standardiserede metodeblade fra Naturstyrelsens Referencelaboratorium³.

Der skal etableres en målebrønd på spildevandsledningen fra komposteringsplads/oplagsplads for haveaffald (prøvebrønd 1), hvor der kan udtages flowproportionale spildevandsprøver. Der skal endvidere etableres en prøvetagningsbrønd til udtagning af stikprøver fra fri vandstråle umiddelbart efter olieudskilleren (prøvebrønd 2) og uden opblanding med sanitært spildevand. Målebrøndenes placering fremgår af kloakplan bilag 2.

Spildevandsprøverne (bortset fra mineralsk olie) skal udtages fra målebrønd 1 placeret på spildevandsledning fra komposteringsplads/oplagsplads for haveaffald.

Der fastsættes ingen analysefrekvenser for kontrol af spildevandstilladelsens krav til indhold af mineralsk olie, men analyser kan senere komme på tale efter nærmere aftale med tilsynsmyndigheden.

Følgende parametre skal måles ved udtagelse af flowproportionale døgnprøver (bortset fra mineralsk olie):

² Miljøministeriets til enhver tid gældende bekendtgørelse om kvalitetskrav til miljømålinger

³ Naturstyrelsens referencelaboratorium: www.reference-lab.dk



Parameter	Analyseres efter	Antal prøver/år	Kontrolregel
pH	Måles i felten Reflab-metode	2	Enkeltmåling
Suspenderet stof	Reflab-metode	2	Enkeltmåling
Sulfat, SO ₄	DS/ENISO 10304	2	Enkeltmåling
Cadmium	Reflab-metode	4*	Middelværdi
Mineralsk olie	Reflab 5:2005	-	Middelværdi

*prøveudtagning forudsætter, at der er et større flisoplag.

Prøverne skal udtages i sommerhalvåret, som udgangspunkt i regnvejrsdøgn. Cadmium skal undersøges, når der er større oplag af flis i ”kompostområdet”. Prøveudtagning i tørvejrsgøgn kan komme på tale, hvis der registreres perkolat i tørvejrsgøgn jf. nedenstående.

I de første 2 år skal virksomheden foretage en ugentlig registrering i prøvebrønd nr. 1 på et tidspunkt, hvor der ikke sker direkte afstrømning af regnvand. (Det registreres, om der sker afledning af perkolat fra pladsen og i givet fald registreres et bud på hvor meget (f.eks. anslået antal liter pr. 10 sekunder). Registreringen indsendes til Jammerbugt Kommune (tilsynsmyndigheden), jf. vilkår 8.

Analyseresultaterne skal være Jammerbugt Kommune (tilsynsmyndigheden) i hænde senest 4 uger efter prøveudtagningen. Analyser for andre parametre kan komme på tale efter nærmere aftale med Jammerbugt Kommune (tilsynsmyndigheden). Endvidere kan Jammerbugt Kommune (tilsynsmyndigheden) beslutte at stoppe prøveudtagningen efter en periode, såfremt der ikke længere skønnes at være behov for denne.

7. Kontrolregler

Som anført i vilkår 6 anses vilkårene for overholdt for nogle parametre, såfremt den enkelte analyse overholder grænseværdien (enkeltmåling) og for andre parametre skal middelværdien af analyserne over kontrolperioden være overholdt.

8. Årsopgørelse / indrapportering

Jammerbugt Kommune, Teknik & Forsyning, skal hvert år inden d. 15. oktober indsende en årsopgørelse for perioden 1.oktober-1.oktober til Jammerbugt



Kommune (tilsynsmyndigheden). Redegørelsen skal indeholde følgende oplysninger for det foregående år:

Årlig afledt mængde overfladevand (målt).

Tømning af olieudskiller

Tømning af sandfang

Registreringer i brønd fra kompost/oplagsplads for haveaffald (jf. vilkår 6)

9. Uheld

Ved uheld eller driftsforstyrrelser, hvor uønskede stoffer (kemikalier, olie og lignende) tilledes kloaksystemet, kontaktes Jammerbugt Forsyning A/S på tlf. 7257 9920.

Udenfor normal åbningstid kontaktes driftspersonale på renseanlægget direkte på 7257 8920.

En skriftlig redegørelse for hændelsen skal være Jammerbugt Kommune, (tilsynsmyndigheden) i hænde senest en uge efter hændelsens indtræden.

Det skal af redegørelsen fremgå hvilke tiltag, der er eller påregnes iværksat for at hindre tilsvarende fremtidige forureningshændelser.



Baggrund

Ansøgning om spildevandstilladelse af 11. maj 2015 for Pandrup Genbrugsplads er udarbejdet af Grontmij/Sweco i forbindelse med ansøgning om miljøgodkendelse. Der er kommet yderligere oplysninger i perioden maj-juni, bl.a. kloakplan og notat om "Drifts og afvandingsforhold for haveaffaldsområdet".

Oplysningerne er sammenfattet i den spildevandstekniske beskrivelse, og belastningen er vurderet og beskrevet i den spildevandstekniske vurdering.

Udkast til spildevandstilladelsen har været i partshøring hos Jammerbugt Kommune, Teknik & Forsyning, og ved Jammerbugt Forsyning A/S i 14 dage. Evt. prøvetagning efter olieudskiller er herefter ændret til stikprøver. Der kom også en kommentar fra ansøger om at lempe kravene til suspenderet stof og sulfat. Begrundelsen var, at med 300 m til renseanlægget ville der ikke være tilstrækkelig lang opholdstid i kloaksystemet til, at disse stoffer kunne skabe problemer med korrosion. Dette synspunkt har været til høring i Jammerbugt Forsyning A/S, som i forhold til kloaksystemet fastholder de vejledende grænseværdier indtil der evt. foreligger nærmere oplysninger.

Spildevandsteknisk beskrivelse

Spildevandet består af følgende:

- Overfladevand/perkolat fra komposteringsplads/oplagsplads for haveaffald (3.000 m²).

- Overfladevand fra arealer, hvor containere til metalaffald er placeret.

- Overfladevand fra læsseplads til farligt affald.

- Sanitært spildevand.

Spildevand fra genbrugspladsen tilledes det offentlige kloaksystem, og ledes til Pandrup Renseanlæg, hvor det renses, før det ledes til Sigsgaardsvandløbet.

Genbrugspladsens kloakforhold fremgår af kloakplan i bilag 2.

Produktion og processer

Den største spildevandsmængde består af overfladevand/perkolat fra genbrugspladsens "kompostområde", der udgør ca. 3.000 m², jf. bilag 1.

"Kompostområdet" anvendes til modtagelse, opbevaring, behandling af haveaffald (neddeling, kompostering).

Når der foregår kompostering skal overfladevandet afledes til spildevandssystemet. (Det bemærkes her, at der er anført i miljøgodkendelsen, at neddelt have-parkaffald maksimalt må opbevares 7 dage inden kompostering).

Oplagring af råvarer (ikke neddelt have-parkaffald) samt brændsler i perioden 1. oktober til 1. april betragtes ikke som komposteringsaktivitet og



afledningsforholdene vil være reguleret af tilladelsen til udledning til vandløb af 23. juni 2015.

Hvis der mod forventning skulle opstå behov for afledning af overfladevand fra opbevaringsområdet til haveaffald på 2.000 m², som ellers skal afledes til regnvandssystemet, skal dette meddeles tilsynsmyndigheden. Det er ikke omfattet af nærværende tilladelse.

Der vil endvidere være afledning af overfladevand fra de arealer, hvor containere til metalaffald er placeret (3 stk) og fra læsseplads til læsning af farligt affald ud for servicebygning. Begge spildevandsstrenge fremgår af kloakplanen bilag 2.

Derudover er der afledning af mindre mængder sanitært spildevand fra servicebygningen.

Spildevandsmængden er meget afhængig af nedbørsmængden. Den er oplyst til at ligge på 1113 m³ pr. år fra pladsen på 3.000 m². Dertil kommer de oliebelastede arealer samt sanitært spildevand (140 m³/år), hvilket tilsammen giver en mængde på i alt ca. 1300 m³. Den maksimale døgnavandmængde er på knap 50 m³.

Der etableres flowmåler på den samlede udledning (ekskl. sanitært spildevand) jf. kloakplan bilag 2.

Overfladevand/perkolat fra kompostområde vil indeholde organisk stof og næringsstoffer, mens overfladevand fra metalcontainerområdet (og evt. fra læsseplads) vil indeholde olierester. Der kan evt. være cadmium i partikler fra flisoplag, hvilket der endnu ikke er så meget viden om.

Koncentrationerne kendes ikke og vil kunne varieres betydeligt bl.a. afhængig af nedbørsmængder. Koncentrationen af organisk stof og næringsstoffer vil også afhænge af størrelse af oplaget i forbindelse med komposteringsaktiviteterne.

Der benyttes ingen hjælpestoffer, som kan ende i spildevandet.

Kemikalier er opbevaret efter reglerne i standardvilkårene jf. miljøgodkendelsen.

Forureningsbegrænsende foranstaltninger

Der etableres to sandfang på hver 750 l på hhv. afledning af overfladevand fra areal til opbevaring af containere med metalaffald og på overfladevand fra læsseplads for farligt affald. Da der er tale om små mængder er sandfang dimensioneret til at overholde det minimale krav til sandfang på 600 l (jf. EN 858-2). Sandfangene kobles på fælles Klasse I olieudskiller (Wavin Certaro NS type I udskiller) med integreret sandfang på 300 l. Olieudskilleren har en kapacitet på 3 liter/sek.



På overfladevand fra "kompostområdet" er der 550 l sandfang i de to afløbsbrønde. Endvidere er der vandlås umiddelbart efter begge brønde. Når der afledes mere end 6,5 liter/sek, afledes der også til et spildevandsbassin jf. kloakplan bilag 2. Dette er dimensioneret til 0,1 ha og således, at overløbshændelse max. vil ske hvert 5. år. Bassinet er dimensioneret i henhold til Spildevandskomiteens skrift 30.

Renere teknologi

Genbrugspladsen vil i stor udstrækning neddele og sortere haveaffaldet med henblik på bortskaffelse som brændsel og jordforbedringsmiddel i landbruget i stedet for at kompostere det hele. Dette forventes at reducere dannelsen af perkolat med højt indhold af organisk stof og næringsstoffer.

Genbrugspladsen drives i øvrigt i henhold til Miljøstyrelsens standardvilkår for genbrugspladser og komposteringsanlæg, hvor det er relevant.

Spildevandsteknisk vurdering

Der er opstillet grænseværdi til mineralsk olie efter olieudskillere fra afledning af olieholdigt overfladevand fra metalcontainerne. Der fastsættes i spildevandstilladelsen ingen analysefrekvenser for kontrol af olieindhold, men analyser kan senere komme på tale efter nærmere aftale med tilsynsmyndigheden.

Overfladevandet/perkolatet vil indeholde organisk stof og næringsstoffer. Da der ikke er problemer med at modtage organisk stof og næringsstoffer på renseanlægget, er der ikke som udgangspunkt behov for at opstille grænseværdier til disse parametre.

Af hensyn til evt. risiko for korrosion i kloaksystemet er der stillet vilkår til sulfat, suspenderet stof og pH med udgangspunkt i gældende vejledning fra Miljøstyrelsen⁴. Der vurderes ikke at være behov for at stille krav til temperatur og chlorid.

Af hensyn til beskyttelse af slamkvalitet (og vandmiljøet) er der stillet vilkår til cadmium ligeledes med udgangspunkt i ovennævnte vejledning. Kravet om måling er stillet, da der er usikkerhed om, hvorvidt der kan udledes cadmium i forbindelse med flisoplæg. Der er på nuværende tidspunkt ikke problemer med slammets cadmiumindhold på Pandrup Renseanlæg. Der kan max. tilledes ca. 1300 g årligt til Pandrup Renseanlæg, på nuværende tidspunkt tilledes i størrelsesordenen 500 g årligt.

⁴ Vejledning fra Miljøstyrelsen nr. 2, 2006.



Samlet vurdering

Jammerbugt Kommune (tilsynsmyndigheden) vurderer, at Pandrup Genbrugsplads udledning af spildevand til offentlig kloak ikke vil udgøre nogen væsentlig påvirkning af kloaknet, renseanlægget eller efterfølgende recipient. Pandrup Genbrugsplads udledning til offentlig kloak ligger inden for rammerne i Jammerbugt Kommunes spildevandsplan.

Spildevandstilladelsen er givet med baggrund i de reguleringer, der er fastsat i tilladelsens vilkår og oplysningerne i ansøgningsmaterialet. Det skal bemærkes, at hvis de beskrevne forhold i ansøgningen ændres væsentligt, bortfalder denne tilladelse. Tilladelsen vil for eksempel bortfalde, hvis genbrugspladsen udvides, eller der sker en ændring af aktiviteter, der medfører øget mængde eller ændring i sammensætningen af spildevandet. Jammerbugt Kommune, Teknik & Forsyning, skal i så fald indsende en ny ansøgning om tilladelse til afledning af spildevand.

Jammerbugt Kommune (tilsynsmyndigheden) forbeholder sig ret til at ændre i vilkår i tilladelsen, hvis forholdene i recipienten, på renseanlægget, i kloaknettet eller renere teknologi m.v. taler for en ændring.

Klage- og søgsmålsvejledning

Jammerbugt Kommunes (tilsynsmyndighedens) afgørelse kan påklages til Natur- og Miljøklagenævnet af:

- Virksomheden
- Enhver, der har individuel, væsentlig interesse i sagens udfald
- Sundhedsstyrelsen
- Lokale foreninger og organisationer, der har beskyttelse af natur og miljø samt rekreative interesser som hovedformål, og som har meddelt kommunalbestyrelsen, at de ønsker underretning om afgørelsen
- Landsdækkende foreninger og organisationer i det omfang, de har klageret over den konkrete afgørelse.

Hvis du ønsker at klage over denne afgørelse, kan du klage til Natur- og Miljøklagenævnet. Du klager via Klageportalen, som du finder et link til på forsiden af www.nmkn.dk. Klageportalen ligger på www.borger.dk og www.virk.dk.

Du logger på www.borger.dk eller www.virk.dk, ligesom du plejer, typisk med NEM-ID. Klagen sendes gennem Klageportalen til den myndighed, der har truffet afgørelsen.

En klage er indgivet, når den er tilgængelig for myndigheden i Klageportalen. Når du klager, skal du betale et gebyr på kr. 500. Du betaler gebyret med betalingskort i Klageportalen.



Natur- og Miljøklagenævnet skal som udgangspunkt afvise en klage, der kommer uden om Klageportalen, hvis der ikke er særlige grunde til det. Hvis du ønsker at blive fritaget for at bruge Klageportalen, skal du sende en begrundet anmodning til den myndighed, der har truffet afgørelse i sagen. Myndigheden videresender herefter anmodningen til Natur- og Miljøklagenævnet, som træffer afgørelse om, hvorvidt din anmodning kan imødekommes.

Klager skal være modtaget senest 4 uger efter afgørelsen er meddelt og offentliggjort på kommunens hjemmeside, hvilket vil sige d. 11. januar 2016. Jammerbugt Kommune, Teknik & Forsyning, informeres om eventuelle klager, når klagefristen er udløbet.

Det er en betingelse for Natur- og Miljøklagenævnets behandling af klagen, at klageren indbetaler gebyret på 500 kr. Klagegebyret tilbagebetales i visse tilfælde f.eks. hvis klager får helt eller delvist medhold i klagen. Nærmere vejledning om gebyr findes på Natur- og Miljøklagenævnets hjemmeside: www.nmkn.dk.

Eventuelle klager har ikke opsættende virkning for så vidt angår retten til at udnytte godkendelsen/tilladelsen, med mindre Natur- og Miljøklagenævnet bestemmer andet.

Denne afgørelse kan indbringes for domstolene indtil 6 måneder fra den dato, hvor afgørelsen er meddelt.

Kontakt

Hvis du har bemærkninger eller spørgsmål til indholdet i dette brev, er du velkommen til at kontakte mig på telefon 7257 7605 eller mail lkr@jammerbugt.dk.

Venlig hilsen
Lisbeth Kromann



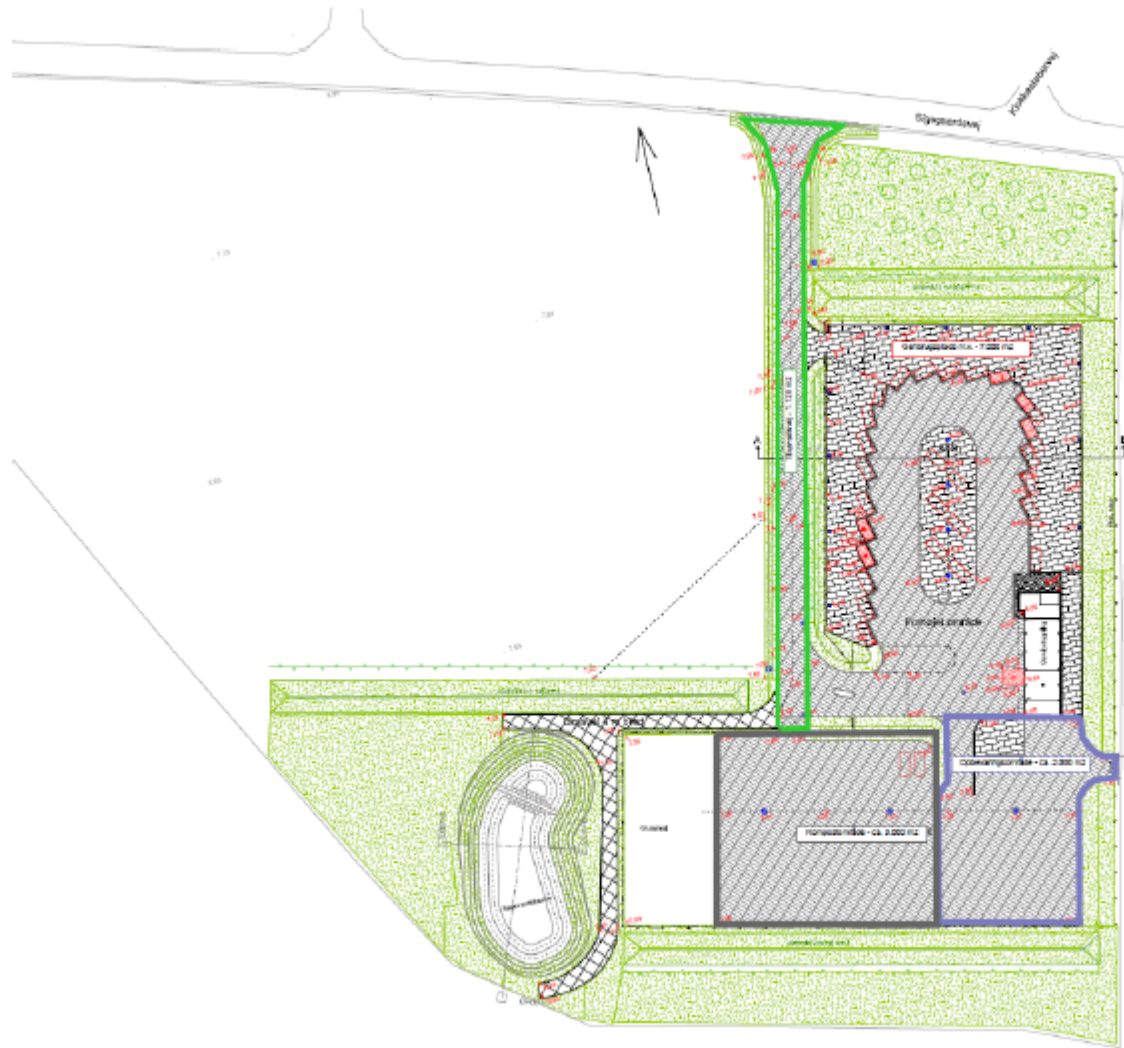
Kopi sendt til:

- Grøntmij A/S : BetinaHylleberg.Skjoth@sweco.dk
- Jammerbugt Forsyning A/S, e-mail: administration@jfas.dk
- Sundhedsstyrelsen, Embedslægeinstitution Nord, e-mail: senord@sst.dk
- Danmarks Naturfredningsforening, e-mail: dnjammerbugt-sager@dn.dk
- Friluftsrådet, Nordvestkredsen, e-mail: nordvest@friluftsradet.dk
- Danmarks Sportsfiskerforbund, e-mail: post@sportsfiskerforbundet.dk

Bilag:

Bilag 1. Situationsplan

Bilag 2. Kloakplan



NOTE

	Problems
	Water supply system
	Wastewater system
	Boundary
	Green area
	Asphalt
	Gravel
	Gravel
	Gravel
	Gravel

200

 Grontmij Grontmij A/S Pindstrup 14 8240 Risskov Denmark Tel: +45 8942 2000 Fax: +45 8942 2001 Email: info@grontmij.com	200 200 200 200 200 200 200 200 200 200
---	--

