



P. Olesen og Sønner A/S  
Industriområdet 25  
8732 Hovedgård

**Teknik og Miljø**  
Byg og Erhverv, Industrimiljø

Rådhusvej 4  
8700 Horsens  
Telefon: 76292929  
Telefax: 76292010  
horsens.kommune@horsens.dk  
www.horsenskommune.dk

Kvalitetssikring: RC  
Sagsnr.: 09.02.16-P19-9-15

Dato: 12. maj 2016

## TILLÆGSGODKENDELSE

Til: Øget oplag af ikke-farligt affald samt midlertidig oplag af farligt affald mv.

Firma: P. Olesen og Sønner A/S

Adresse: Industriområdet 25-27, 8732 Hovedgård

Telefon: 7566 2500

Matrikel nr.: 10h, 10i og 10n Ørridslev By, Ørridslev

CVR-nummer: 14345140

P-nummer: 1002956076

Hovedaktivitet: Listepunkt K 206 (godkendelsesbek. bilag 2): Anlæg, der nyttiggør ikke-farligt affald.

Biaktivitet: Listepunkt 5.5 (godkendelsesbek. bilag 1): Midlertidig opbevaring af farligt affald, i afventning af en af de i listepunkt 5.1, 5.2, 5.4 og 5.6 anførte aktiviteter, hvor den samlede kapacitet er større end 50 tons.

### SAMMENDRAG

P. Olesen og Sønner A/S er en entreprenørvirksomhed med speciale i nedbrydning, knusning, neddeling af træ samt miljøsanering.

P. Olesen og Sønner A/S har den 3. juni 2015 med supplerende oplysninger fra december 2015, samt marts 2016 søgt om miljøgodkendelse til øget oplag af visse fraktioner af ikke-farligt affald samt til midlertidig oplag af farligt affald, herunder neddeling og oplag af imprægneret træ på ovennævnte adresse.

Tillægsgodkendelsen omfatter følgende:

- Udvidelse af de maksimale oplagsmængder og -højder for oplag af visse affaldsfraktioner af ikke-farligt affald.
- Neddeling og midlertidigt oplag af jernbanesveller og imprægneret træ (farligt affald).

- Midlertidigt oplag af emballeret farligt fast affald fra egne nedrivningsprojekter før bortskaffelse til godkendte modtagere.
- Overfladebehandling af emner indeholdende miljøfarlige stoffer.
- Rengøring af udstyr og værktøj for miljøfarligt støv.

Da ansøgningen er modtaget før 1. januar 2016, er sagen behandlet efter det lovgrundlag der var gældende før 2016. Dette i henhold til § 59 i den nugældende godkendelsesbekendtgørelse<sup>1</sup>.

#### Hidtil gældende afgørelser:

1. 30. september 2009. Miljøgodkendelse og tilslutningstilladelse.
2. 28. oktober 2013. Tilslutningstilladelse for vaskeplads og asfaltplads via olie- og benzinudskillere.
3. 5. februar 2014. Tillæg til miljøgodkendelse til sorteringsanlæg til vinduer/vinduesrammer med PCB.
4. 29. oktober 2014. Midlertidig ændring af vilkår 11 i miljøgodkendelse af den 30. september 2009.

Med denne afgørelse bortfalder afgørelse nr. 4. Øvrige afgørelser efter miljøbeskyttelsesloven er fortsat gældende i det omfang de ikke er ændret ved nærværende afgørelse.



*Industriområdet 25-27, 8732 Hovedgård (ortofoto 2014)*

<sup>1</sup> Miljøministeriets [bekendtgørelse nr. 1447](#) af 2. december 2015 om godkendelse af listevirksomhed.

## MILJØGODKENDELSE

Horsens Kommune giver P. Olesen og Sønner A/S, Industriområdet 25-27, 8732 Hovedgård, godkendelse efter miljøbeskyttelseslovens<sup>2</sup> § 33 til

- Udvidelse af de maksimale oplagsmængder og -højder for oplag af visse affaldsfraktioner af ikke-farligt affald.
- Modtagelse, neddeling og midlertidig oplag af jernbanesveller og imprægneret træ (farligt affald).
- Modtagelse af emballeret miljøfarligt fast affald til midlertidig oplagring før bortskaffelse til godkendte modtagere (omfatter farligt og ikke-farligt affald).
- Overfladebehandling i form af sandblæsning mv. af emner indeholdende miljøfarlige stoffer.
- Rengøring af udstyr og værktøj anvendt ved miljøsanering for miljøfarligt støv.

som angivet i afgørelsens bilag 3 og bilag 4 på følgende vilkår:

### VILKÅR<sup>3, 4</sup>

#### Generelt

1. En kopi af denne godkendelse skal til enhver tid være tilgængelig på virksomheden for de personer, der har ansvaret for virksomhedens indretning og drift. Driftspersonalet skal i fornødent omfang være orienteret om godkendelsens indhold.
2. Godkendelsen bortfalder, hvis den ikke er udnyttet inden 2 år fra godkendelsens dato.
3. Hvor der i vilkårene anvendes betegnelsen "befæstet areal" menes en fast belægning, der giver mulighed for opsamling af spild, og kontrolleret afledning af nedbør. Hvor der i vilkårene anvendes betegnelsen "tæt belægning" menes en fast belægning, der i løbet af påvirkningstiden er uigennemtrængelig for de forurenende stoffer, der håndteres på arealet.<sup>S2</sup>

---

<sup>2</sup> Miljøministeriets [LBK nr. 1317](#) af 19. november 2015 af lov om miljøbeskyttelse.

<sup>3</sup> Vilcårene fastsættes hovedsagelig i medfr af miljbeskyttelseslovens § 33. De er omfattet af en 8 års retsbeskyttelse jf. miljbeskyttelseslovens § 41 a. Vilcåre om egenkontrol fastsættes i medfr af miljbeskyttelseslovens § 72. De kan til enhver tid revideres jf. § 72, stk. 3. for at forbedre virksomhedens kontrol med egen forurening eller for at opnå et mere hensigtsmæssigt tilsyn. De er altså ikke omfattet af nogen retsbeskyttelse.

<sup>4</sup> Vilcårene i denne afgrelse er mrket så det fremgår, hvilke vilcåre der er standardvilcåre i henhold til "Bekendtgrelse om standardvilcåre i godkendelse af listevirksomhed" (bek. Nr. 699 af 18/06/2014):

<sup>S1</sup> Standardvilcåre (her standardvilcåre nr. 1) i afsnit 23.4 i bekendtgrelsen.

<sup>SB3</sup> Standardvilcåre (her standardvilcåre nr. 3) i afsnit 1.4.3 i bekendtgrelsen.

Alle godkendelsens vilcåre kan pklages.

## Indretning og drift

4. Virksomheden skal altid være bemanded, når den er åben for aflevering af farligt affald. <sup>S3</sup>
5. Virksomheden skal have nedskrevne driftsinstrukser og -procedurer vedrørende:
  - Modtagelse, oplagring, omlastning, omemballering og/eller sortering samt neddeling og overfladebehandling af farligt affald, herunder sikkerhedsforanstaltninger i forbindelse hermed.
  - Betjening af de enkelte anlæg mv.
  - Procedurer for rengøring af udstyr og befæstede arealer.
  - Virksomhedens egenkontrol.
  - Procedurer i forbindelse med driftsforstyrrelser og uheld.

Instrukser og procedurer skal fremsendes til tilsynsmyndighedens orientering senest 1 måned efter modtagelsen af godkendelsen eller idriftsættelse af aktiviteten.

Instrukser og procedurer skal være tilgængelige for personalet. <sup>S5</sup>

## Kabine for sandblæsning

6. Ved tør fristråleblæsning skal døre, vinduer og porte til blæserenseskabinen være lukkede. <sup>SB3</sup>
7. Døre og porte fra blæserensningskabinen til det fri skal være tætsluttende. Forholdet mellem udsuget luft og indblæst erstatningsluft skal tilpasses således, at der kan opretholdes et konstant undertryk i kabinen under drift. <sup>SB4</sup>
8. Afrensede emner skal være rengjorte for brugt blæserensningsmateriale, før emnerne transporteres ud af blæserensningskabinen. <sup>SB5</sup>
9. Emnerne må ikke køres ud af blæserensningskabinen, før støvet fra blæserensning og rengøring har lagt sig. <sup>SB6</sup>
10. Brugt blæsemiddel, der er aflejret på gulvet i blæserensningskabinen, skal fjernes mindst én gang dagligt. Alternativt skal blæserensningskabinen være indrettet således, at brugt blæsemiddel ikke aflejres på gulvet, men f.eks. opsamles i silo under gulvrist. <sup>SB7</sup>
11. Rengøring af blæserensningskabine skal ske for lukkede porte, døre og vinduer. <sup>SB8</sup>

## **Modtagelse og oplagring af ikke-farligt affald samt farligt affald**

12. Virksomheden må kun modtage, opbevare og behandle de arter, fraktioner og mængder af affald, som er nævnt i positivlisten i denne afgørelses bilag 1.

Opbevaringen skal ske i henhold til de eventuelle særlige krav til opbevaring, der fremgår af bilag 1, kolonne 4 og kolonne 5 og i de oplagsområder der er angivet i bilag 1, kolonne 6.<sup>S9</sup>

Den samlede oplagsmængde på 116.000 tons ikke-farligt affald og 430 tons farligt affald må ikke overskrides.

13. For affaldsfraktionen "Sanitet og blandede brokker" gælder, at sanitet skal frasorteres ved modtagelse.

## **Modtagelse og oplagring af farligt affald**

14. Ved modtagelsen af farligt affald skal virksomheden straks kontrollere og vurdere emballagen, oplysninger om affaldets klassificering og art samt eventuel deklarerings og mærkning af affaldet. Hvis virksomheden vurderer, at oplysningerne er utilstrækkelige, skal den umiddelbart, så vidt det er muligt, indhente de nødvendige oplysninger.<sup>S6</sup>
15. Hvis virksomheden modtager farligt affald, der ikke kan identificeres, jf. vilkår 14, skal affaldet placeres i et særskilt oplagsområde adskilt fra de øvrige oplag, mens der pågår nærmere undersøgelser eller eventuelle analyser heraf, eller mens virksomheden indhenter tilsynsmyndighedens stillingtagen til sagen.<sup>S8</sup>
16. Oplagsområder til farligt affald, skal være indrettet og afmærket, således at det enkelte område er tydeligt afgrænset, og så det klart fremgår, hvor de forskellige affaldsarter og -fraktioner skal opbevares.<sup>S10</sup>
17. Emballeret farligt affald skal placeres, således at den enkelte emballage kan inspiceres, og således at der ikke er risiko for, at emballagerne vælter. Ved stabling af emballager må der ikke være risiko for, at de nederste emballager lider overlast.<sup>S11</sup>
18. Alle emballager til farligt affald skal være egnede til opbevaring, af den pågældende affaldsart eller -fraktion og forsynede med tydelig mærkning.<sup>S12</sup>
19. Støvende farligt affald skal opbevares i tætte lukkede emballager, der er modstandsdygtige over for det affald, der opbevares i emballagen.<sup>S13</sup>
20. Asbeststøv, støvende asbestholdigt affald, filtre og lignende samt asbestholdigt affald, der kan støve, som f. eks. bløde lofts- og vægplader og itugåede plader med cementbundne

asbestfibre, skal opbevares i egnet, lukket tæt emballage, der er mærket med oplysning om, at den indeholder asbest. <sup>S18</sup>

### **Omlastning, sortering samt neddeling af farligt affald**

21. Omlastning, omemballering og sortering samt neddeling og overfladebehandling af farligt affald, må kun foregå på en tæt belægning, der er uigennemtrængelig for de forurenende stoffer, som findes i det farlige affald, jf. bilag 2. <sup>S25</sup>

Omlastning af emballeret farligt affald samt evt. omemballering af affald i beskadiget emballage, kan dog foregå indendørs på befæstet areal i oplagsområde 31.

22. Emballager med farligt affald samt kasserede produkter, der er kategoriseret som farligt affald, skal håndteres, så risikoen for, at der sker udslip og spredning af farlige stoffer, er reduceret mest muligt. <sup>S30</sup>

### **Luftforurening**

23. Afkast fra rum- og procesudsug skal føres mindst 1 meter over tagryg på det tag, hvor afkastet er placeret. <sup>S33</sup>

Ligeledes skal afkast fra mobil filterenhed fra sandblæsning mv. i rum H føres mindst 1 meter over tag af enheden til fri fortynding.

Ved overfladebehandling som sandblæsning, skæring mv. i sandblæsningsrum (H) samt rengøring af udstyr i rengøringsrum C (jf. bilag 2) skal den udsugede luft passere absolutfilter (HEPA) med en rensningsgrad på mindst 99,95 % inden afkast. Ved arbejde med organiske forbindelser (fx PCB) skal afkastluften desuden passere et egnet filter med aktivt kul.

### **Affald**

24. Spild af farligt affald på befæstede og ubefæstede arealer, skal opsamles straks.

Hvis der opstår risiko for, at spild af farligt affald kan nå et afløb, skal de(n) relevante afspærringsventil(er) straks lukkes. <sup>S34</sup>

25. Opsamlet spild af farligt affald, filtre indeholdende farligt affald, samt affald fra rengøring af udstyr, der anvendes til farligt affald skal håndteres som farligt affald. <sup>S36</sup>

### **Jord og grundvand**

26. Fra 1. oktober 2017 gælder følgende vilkår for fraktioner omfattet af listepunkt K 206:

Blandet bygge- og anlægsaffald, kildesorteret bygge- og anlægsaffald samt frasorterede materialer som f.eks. jern, isoleringsmateriale, ledninger, træ, glaserede tegl, farvede sanitetsgenstande og diverse kunststoffer og plast må kun opbevares og håndteres på tæt belægning med fald mod afløb eller sump, hvorfra der sker kontrolleret afledning. Dette krav gælder ikke for uforurenede inert affald, som glas, hvide sanitetsgenstande, beton og tegl.

27. Farligt affald skal opbevares under tag og beskyttet mod vejrlig. <sup>S37</sup>

Affald omfattet af vilkår 28 er dog undtaget fra kravet om opbevaring under tag.

28. Hele ubeskadigede tagplader af bølgeeternit indeholdende asbestfibre kan, uanset vilkår 27, opbevares udendørs på befæstet areal i op til 1 år, når pladerne opbevares på paller eller lignende og er emballeret i plast, eller på tilsvarende vis beskyttet mod vejrlig. <sup>S38</sup>

29. Transport af farligt affald skal ske på arealer, der er befæstede. Overfladevand skal ledes til afløb med afspærringsventil. <sup>S43</sup>

30. Oplagring af farligt affald skal ske på arealer med tæt belægning.

Fast farligt affald i tæt emballage i oplagsområde 31 (jf. bilag 2) og affald omfattet af vilkår 28, kan dog opbevares på befæstet areal. <sup>S44</sup>

31. Alle tætte belægninger og befæstede arealer skal være i god vedligeholdelsesstand. Eventuelle utætheder skal udbedres straks efter, at de er konstateret. <sup>S47</sup>

32. I tilfælde af brand skal relevante afløbsventiler lukkes med henblik på opsamling af slukningsvand på virksamheden. Slukningsvand skal bortskaffes efter kommunens anvisninger. <sup>S50</sup>

## Egenkontrol

33. Filtre skal drives, serviceres og vedligeholdes efter filterleverandørens anvisninger, så normal renseseffektivitet er opretholdt løbende. Eftersyn skal dog ske mindst én gang årligt. Driftsinstruks for filtre skal være tilgængelig i umiddelbar nærhed af filtrene. Renluftssiden efter posefiltre o. lign. skal efterses visuelt mindst én gang om måneden for kontrol af utætheder. Konstateres der utætheder, skal renluftssiden efterfølgende rengøres for støvaflejringer af hensyn til kommende inspektioner. <sup>SB16</sup>

34. Virksomheden skal løbende og mindst 1 gang årligt, jf. vilkår 31 foretage visuel kontrol for utætheder og revnedannelser af:

- Belægninger og fuger på alle tætte belægninger og befæstede arealer og gulve. <sup>S52</sup>

35. Tilsynsmyndigheden kan kræve, at virksomheden lader en uvildig sagkyndig foretage eftersyn af:

- tætte belægninger og befæstede arealer.

Dog højst en gang hvert tredje år. <sup>S54</sup>

36. Der skal løbende føres driftsjournal med angivelse af:

- Registrering af art, fraktion og mængde af modtaget farligt affald. På forlangende fra tilsynsmyndigheden oplyses navn og adresse, samt CVR- og P-nummer på de virksomheder, hvorfra affaldet er leveret.
- Registrering af art, fraktion og mængde af fraført affald. På forlangende fra tilsynsmyndigheden oplyses navn og adresse, samt CVR og P-nummer på de virksomheder, hvortil affaldet er leveret.
- Dato for og resultat af den visuelle kontrol af tætte belægninger, befæstede arealer og gulve samt eventuelt foretagne forbedringer jf. vilkår 34.
- Dato for og resultat af det uvildige eftersyn af tætte belægninger, befæstede arealer og gulve samt eventuelt foretagne forbedringer jf. vilkår 35.
- Tidspunkt for anvendelse af blæsekabinen (dato).
- Tidspunkt for og karakteren af vedligehold af filtre, herunder udskiftning af filterposer, fejl i filtre, der har udløst alarmfunktion. Resultatet af den månedlige kontrol af renluftsiden af posefiltre o. lign., eller hvis der har været alarmer, skal noteres i journalen.

Ved udgangen af hvert kvartal registreres endvidere mængden af hver af de oplagrede affaldsarter eller -fraktioner af farligt affald, for hvilke der er fastsat vilkår om maksimalt oplag jf. vilkår 12.

Driftsjournalen skal opbevares på virksomheden i mindst 5 år og skal være tilgængelig for tilsynsmyndigheden. <sup>S56 og SB18</sup>



## ØVRIGE BEMÆRKNINGER

Hændelser som kræver indsats fra det kommunale beredskab eller politiet skal straks meldes til alarmcentralen på 112.

Virksomheden skal straks herefter underrette rensningsanlægget og snarest muligt Kommunens Miljøtilsyn om eventuelle driftsforstyrrelser eller uheld, som medfører væsentlig forurening eller indebærer fare herfor.

Rensningsanlægget underrettes på døgnvagttelefon 20 80 13 50.

Miljøtilsynet underrettes på tlf. 76 29 29 29. Udenfor kontortid sker underretningen via Miljøvagten på tlf. 112.

Affald skal bortskaffes efter retningslinjerne i Kommunens regulativ for erhvervsaffald.

Virksomheden må ikke ændres bygningsmæssigt eller driftsmæssigt på en måde, som indebærer forøget forurening eller risiko herfor, før ændringen er godkendt af Horsens Kommune.

Godkendelsen bortfalder jf. miljølovens § 78 a, i det omfang den ikke har været udnyttet i 3 på hinanden følgende år.

Godkendelsen fritager ikke virksomheden for at indhente nødvendige tilladelser efter anden lovgivning, herunder byggetilladelse.

Godkendelser af virksomheder omfattet af godkendelsesbekendtgørelsens bilag 1 skal revurderes første gang, når der er forløbet 8 år efter godkendelsen. Senere revurderinger skal ske mindst hvert 10. år.

Ved flytning af frasoldet jord fra oplagspladsen, skal dette anmeldes i henhold til reglerne i jordflytningsbekendtgørelsen<sup>5</sup>.

---

<sup>5</sup> Miljø- og Fødevareministeriets [BEK nr 1452](#) af 7. december 2015 om anmeldelse og dokumentation i forbindelse med flytning af jord.

## MILJØTEKNISK VURDERING OG BEGRUNDELSE

Jf. § 59 i den nugældende godkendelsesbekendtgørelse<sup>6</sup> behandles ansøgningen efter godkendelsesbekendtgørelsen af 18. juni 2014<sup>7</sup>, idet ansøgning om godkendelse er modtaget før 1. januar 2016. Efterfølgende henvisninger til godkendelsesbekendtgørelsen i denne afgørelse vedrører dermed fodnote 7.

### Sammenfatning

Kommunen vurderer, at virksomheden har truffet de nødvendige foranstaltninger til at forebygge og begrænse forureningen, og at virksomheden kan drives på det pågældende sted, og at til- og fra-kørsel kan ske, uden at være til væsentlig gene for omgivelserne.

### Generelt

Godkendelsens vilkår er fastsat med udgangspunkt i Miljøstyrelsens vejledninger om begrænsning af forureningen fra virksomheder, og standardvilkår for virksomheder omfattet af afsnit 23 (for oplag af farligt affald) i bekendtgørelsen om standardvilkår<sup>8</sup> i det omfang de er relevante i den foreliggende sag. Der er suppleret med standardvilkår for standardvilkårbekendtgørelsens afsnit 1 (A 203 - støvfrembringende overfladebehandling), for vilkår vedrørende blæserensningskabinen.

Standardvilkår for K206 (afsnit 17 i bekendtgørelse om standardvilkår) er ikke tilføjet, da de enten er medtaget i virksomhedens hovedgodkendelse af den 30. september 2009, eller er omfattet af tilsvarende vilkår for listepunkt 5.5 (afsnit 27/23 i bekendtgørelsen). Dog er der stillet relevante krav til belægning jf. standardvilkår 14 fra afsnit 17 (se vilkår 12 og bilag 1 til godkendelsen samt vilkår 26).

---

<sup>6</sup> Miljøministeriets [bekendtgørelse nr. 1447](#) af 2. december 2015 om godkendelse af listevirksomhed.

<sup>7</sup> Miljøministeriets [bekendtgørelse nr. 669](#) af 18. juni 2014 om godkendelse af listevirksomhed.

<sup>8</sup> Miljøministeriets [bek. nr. 682](#) om standardvilkår.

## Afvielser fra standardvilkår

<b>Vilkår jf. standardvilkårsbekendtgørelsens, afsnit 23 (henvist fra afsnit 27, listepunkt 5.5).</b>	<b>Godkendelsesmyndighedens redegørelse for afvielser fra standardvilkår.</b>
Generelt	<ul style="list-style-type: none"><li>- Standardvilkår 1 er ikke relevant, da forholdet er reguleret af vilkår i godkendelse af den 30-09-2009</li><li>- Standardvilkår 2 er indarbejdet.</li></ul>
Indretning og drift	<ul style="list-style-type: none"><li>- Standardvilkår 3, 5, 6, 9, 10, 11, 12, 13, 18, 25 og 30 er indarbejdet. Standardvilkår 11, 13 og 18 er dog tilpasset, da dele af vilkårene ikke er relevante. Bl.a. er krav om at asbestholdigt affald skal være befugtet udeladt, da de tørre asbestfibre er emballerede ved modtagelsen.</li><li>- Standardvilkår 5 og 25 er tilpasset, så de også omfatter neddeling og overfladebehandling af farligt affald. Standardvilkår 25 er desuden lempet, så det er tilladt at omlaste emballeret farligt affald indendørs på befæstet areal i oplagsområde 31.</li><li>- Standardvilkår 4, 7, 8 og 31 er ikke indarbejdet, da det vedrører forhold som reguleret af vilkår i godkendelse af den 30-09-2009.</li><li>- Standardvilkår 14-17, 19-24 og 26-29 er ikke relevante for de ansøgte aktiviteter.</li></ul>
Luftforurening	<ul style="list-style-type: none"><li>- Standardvilkår 33 er indarbejdet. Der er stillet krav om egnede filtre på afkast på to afkast.</li><li>- Standardvilkår 31 og 32 er ikke indarbejdet, da det vedrører forhold som reguleret af vilkår i godkendelse af den 30-09-2009.</li></ul>
Affald	<ul style="list-style-type: none"><li>- Standardvilkår 34 og 36 er indarbejdet. Standardvilkår 36 er tilpasset de ansøgte aktiviteter.</li><li>- Standardvilkår 35 er ikke relevant for de ansøgte aktiviteter.</li></ul>
Jord og grundvand	<ul style="list-style-type: none"><li>- Standardvilkår 37 er tilpasset, da der ikke er ansøgt om oplag i transportcontainere.</li><li>- Der er som standardvilkår 38 indsat vilkår om, at hele ubeskadigede eternitplader med indhold af asbest, kan opbevares udendørs, beskyttet mod vejrlig.</li><li>- Standardvilkår 39, 41, 42, 45, 46, 48 og 49 er ikke relevante for de ansøgte aktiviteter.</li><li>- Standardvilkår 40 er ikke relevant, da der ikke er ansøgt om oplag i transportcontainere på tæt belægning.</li></ul>

<b>Vilkår jf. standardvilkårsbekendtgørelsens, afsnit 23 (henvist fra afsnit 27, listepunkt 5.5).</b>	<b>Godkendelsesmyndighedens redegørelse for afvigelser fra standardvilkår.</b>
	- Standardvilkår 43, 44, 47 og 50 er indarbejdet og tilpasset de aktuelle aktiviteter.
Egenkontrol	- Standardvilkår 51, 53 og 55 er ikke relevant for de ansøgte aktiviteter. - Standardvilkår 52 er ændret, idet kravet om kontrol af belægnings er lempet til kun at skulle udføres én gang årligt i stedet for hvert kvartal. Kravet er lempet, da der ikke håndteres flydende farligt affald på arealet. - Standardvilkår 54 er tilpasset de ansøgte aktiviteter.
Driftsjournal	- Standardvilkår 56 er tilpasset de ansøgte aktiviteter. Desuden er standardvilkåret lempet, så der ikke kræves løbende registrering af kunde, adresse og CVR nr. Disse oplysninger skal oplyses på forlangende.

<b>Vilkår jf. standardvilkårsbekendtgørelsens, afsnit 1, listepunkt A203.</b>	<b>Godkendelsesmyndighedens redegørelse for afvigelser fra standardvilkår.</b>
Indretning og drift	Standardvilkår 3-9 er medtaget.
Egenkontrol	Standardvilkår 16 og 18 er medtaget.
Øvrige vilkår	Øvrige forhold vedr. overfladebehandling er enten reguleret af andre vilkår, eller er ikke relevante for den aktuelle blæsekabine med begrænset brug.

### Afvigelser fra normal praksis

Usædvanlige vilkår og afvigelser fra normal praksis, herunder Miljøstyrelsens vejledninger om forureningsbegrænsning, er konkret begrundet i det følgende:

Til vilkår 13:

Virksomheden modtager en affaldsfraktion, der indeholder både farligt affald, og ikke-farligt affald, idet de modtager "Sanitet og blandede brokker". Fraktionen opstår, når vognmænd kommer med "fremmed affald" (dvs. ikke fra P. Olesen-projekter). I et læs med brokker kan der lægges toiletter og håndvaske. Disse frasorteres til deponi. Der er stillet vilkår om at sanitetsgenstande frasorteres ved modtagelse.

Til vilkår 28 (standardvilkår 38 og 44):

Vilkår om at farligt affald skal opbevares på tæt belægning og under tag er lempet for eternitplader med asbest, idet det vurderes at være tilstrækkeligt, at de opbevares på paller på befæstet areal og

emballeret i plast eller tilsvarende. Lempelsen gives iht. standardvilkår 38 og 44 idet det vurderes, at der ikke er en risiko for afgivelse af forurenende stoffer fra det farlige affald til omgivelserne.

Til vilkår 6-11 samt vilkår 33 og dele af vilkår 36

Der er benyttet relevante standardvilkår for A203 (anlæg der foretager støvfrembringende overfladebehandling) selv om aktiviteten ikke i sig selv er godkendelsespligtig.

Dette er vurderet relevant, da der arbejdes med overfladebehandling som sandblæsning og stålgritblæsning af emner indeholdende farlige stoffer som bly, PCB mv. Med de stillede vilkår sikres der mod spredning af støv med farlige stoffer.

### Lokalisering

Virksomheden er placeret i område nr. GE.2.E.7. i kommuneplanen og er omfattet af lokalplan H-34, som er udlagt til erhvervsformål. Områdets aktuelle anvendelse er blandet bolig og erhverv, da der er enkelte boliger i industriområdet.

Nærmeste beboelse (Gl. Århusvej 33) er beliggende ca. 15 m syd for virksomheden. Ca. 50 m nordøst for virksomheden, findes en beboelse på Gl. Århusvej 35. Der er desuden en bolig på Industriområdet 8, som ligger ca. 100 m nordøst for virksomheden.

I forbindelse med tillægsgodkendelsen sker der ingen bygningsmæssig udvidelse eller udvidelse af det areal, der anvendes til virksomhedens drift.

Af lokalplan H-34 fremgår, at der ikke må udøves virksomhed, hvortil der i henhold til forebyggelse af forurening må stilles betydelige afstandskrav (dvs. særlige beliggenhedskrav).

Med de nuværende og ansøgte aktiviteter vurderer Horsens Kommune, at emissioner fra P. Olesen og Sønner A/S ikke vil give anledning til en særlig miljømæssig belastning af de nære omgivelser med de stillede vilkår for indretning og drift. Virksomheden anses derfor ikke for at være en virksomhed med særlige krav til beliggenhed jf. kapitel 4 i "Cirkulære om kortlægning og planlægning efter Miljøbeskyttelseslovens kap.9"<sup>9</sup>.

Vi vurderer dermed, at placeringen af virksomheden er i overensstemmelse med de planmæssige bestemmelser.

### Indretning og drift

Der er stillet vilkår om, at der kun må afleveres farligt affald når pladsen er bemandet. Kravet anses også for at være opfyldt, hvis virksomhedens egne medarbejdere afleverer farligt affald i henhold til godkendelsens vilkår

<sup>9</sup> Miljøministeriets [CIR nr 46](#) af 22. februar 1977 om kortlægning og planlægning efter miljøbeskyttelseslovens kap. 9 og sammenhængen med region- og kommuneplanlægningen.

udenfor normal åbningstid. Dog skal aflevering af affald ske inden for den tilladte drifttid jf. vilkår 4 i virksomhedens miljøgodkendelse af den 30. september 2009.

Der er stillet vilkår vedrørende indretning og drift af blæserensekabine, for at forebygge spredning af miljøfarligt støv.

#### Brandmæssige forhold

Sydøstjyllands Brandvæsen har den 17. februar 2016 meddelt tilladelse til udendørs oplag af træ under forudsætning af at en række betingelser efterkommes.

Bl.a. fremgår følgende af tilladelsen:

Lagerafsnit skal opdeles for maksimalt hver 400 m<sup>2</sup> (dog maksimalt 1.200 m<sup>3</sup>) med mindst 3 m brede friarealer og for hver 2.000 m<sup>2</sup> med mindst 7 m brede friarealer og stablingshøjde på maksimalt 3 m over terræn.

#### Drikkevandsinteresser

Virksomheden er beliggende inden for et område med særlige drikkevandsinteresser samt inden for indvindingsoplandet til Åes Vandværk og Højballegårdværket. Størstedelen af virksomhedens areal ligger desuden indenfor et nitratfølsomt indvindingsområde (NFI), hvilket betyder at grundvandet er særlig sårbart.

I områder hvor grundvandet er særlig sårbart, er der i henhold til standardvilkår for K 206 (midlertidigt oplag af ikke-farligt affald), krav om tæt belægning for alle affaldsfraktioner bortset fra uforurenert inert affald som fx glas, beton og tegl. Der stilles derfor skærpede krav til grundvandsbeskyttelsen for de nye fraktioner, der ansøges om under listepunkt K 206. Det drejer sig om "sanitet og blandede brokker" samt "tegl og brokker med mindre end 10 % jord og sand" samt "jern og stål". For disse fraktioner er der stillet vilkår om, at de opbevares på tæt belægning.

For de affaldsfraktioner, som er omfattet af den eksisterende miljøgodkendelse fra 2009 er der stillet skærpede vilkår for grundvandsbeskyttelsen gældende fra den 1. oktober 2017 (vilkår 12 og bilag 1, kolonne 5 samt 26).

Dette skyldes, at godkendelsen fra 2009 ikke er tidssvarende idet godkendelsen bl.a. ikke indeholder det nuværende standardvilkår vedrørende krav til tæt belægning i særlig sårbare drikkevandsområder. Da godkendelsen fra 2009 stadig er omfattet af retsbeskyttelse træder de skærpede vilkår først i kraft den 1. oktober 2017, når retsbeskyttelsen udløber.

For haveaffald stilles der ligeledes krav om tæt belægning, da det er vores vurdering, at oplag af haveaffald på ikke-tæt belægning kan udgøre en forureningsrisiko for jord og grundvandsforurening.

Dette er desuden i overensstemmelse med standardvilkår for oplag af råvarer ved komposteringsanlæg (listepunkt K214).

Virksomheden har ønsket at få klarhed over fremtidige krav til belægning for de affaldsfraktioner, der er omfattet af godkendelsen fra 2009, og vilkår gældende fra oktober 2017 er derfor meddelt efter aftale med virksomheden.

Der håndteres ikke flydende farligt affald, eller processpildevand i forbindelse med de nye eller udvidede aktiviteter, ligesom der ikke etableres olietanke eller lignende.

Vi vurderer, at der med de opstillede vilkår er sikret mod forurening af jord og grundvand fra de ansøgte aktiviteter.

### Risikobekendtgørelsen

Virksomheden er ikke omfattet af risikobekendtgørelsen<sup>10</sup>.

### Habitatvurdering

Jf. habitatbekendtgørelsens<sup>11</sup> § 6 skal der forud for tillæg til miljøgodkendelse foretages en vurdering af, om projektet i sig selv, eller i forbindelse med andre planer og projekter, kan påvirke Natura 2000-områder eller bilag IV-arter i området væsentligt.

Der kan kun meddeles tillæg til miljøgodkendelse, hvis det vurderes, at projektet ikke medfører:

- skade på de naturtyper, som området er udpeget for
- skade på levesteder for de arter, som området er udpeget for
- eller betydelige forstyrrelser for bilag IV-arter

### *Natura 2000*

Projektområdet/planområdet ligger mere end 5 km fra nærmeste Natura 2000 område, som er nr. 56 (Habitatområde H52, Horsens Fjord, havet øst for Endelave). Udpegningsgrundlaget for området fremgår af Naturstyrelsens hjemmeside:

<http://naturstyrelsen.dk/naturbeskyttelse/natura-2000/natura-2000-omraaderne/udpegningsgrundlag/>

Projektområdet er et befæstet areal. Arealet vurderes ikke at udgøre et egnet ynglested for nogen af arterne på udpegningsgrundlaget for Natura 2000-området.

På baggrund af den forholdsvis store afstand til det internationale naturbeskyttelsesområde er det Horsens Kommunes vurdering, at det kan udelukkes, at projektet kan skade arter eller naturtyper, som udgør udpegningsgrundlaget for Natura 2000-området. Der er vedtaget en Natura 2000-plan for det internationale naturbeskyttelses-

<sup>10</sup> Miljøministeriets [bek. nr. 1666](#) af 14. december 2006 om kontrol med risikoen for større uheld med farlige stoffer.

<sup>11</sup> Miljøministeriets [bek. nr. 188](#) af 26. februar 2016 om internationale naturbeskyttelsesområder.

sesområde og projektet vurderes at være foreneligt med planens bevaringsmålsætninger.

#### *Bilag IV-arter*

En række arter af planter og dyr, de såkaldte bilag IV-arter, er omfattet af en særlig streng beskyttelse i alle EU-medlemsstater herunder Danmark. Det gælder for dyrearterne, at der er et generelt forbud mod at beskadige eller ødelægge yngle- eller rasteområder i deres naturlige udbredelsesområde, mens der for plantearterne er forbud mod at ødelægge dem. Forbuddet gælder uanset, om disse dyr eller planter findes indenfor eller udenfor beskyttede naturområder.

Der er ifølge DCE, Aarhus Universitet registreret flere bilag IV-arter i denne del af Horsens Kommune. Det drejer sig om arter af padder og flagermus, samt markfirben og odder. Horsens Kommune har ikke konkret kendskab til forekomster af bilag IV-arter i nærområdet.

Arealet er i dag befæstet og vurderes ikke at være egnet som hverken raste-, yngle- eller voksested. Forøgelsen af aktiviteten vurderes derfor ikke at ville påvirke nogen bilag IV-arter.

Kommunen vurderer på den baggrund, at yngle- eller rasteområder for bilag IV-arter, som potentielt findes i området, ikke vil blive hverken beskadiget eller ødelagt.

#### *Samlet vurdering vedr. udpegningsgrundlag og bilag IV-arter*

Horsens Kommune vurderer således samlet, at projektet kan realiseres, uden at:

- skade arter eller naturtyper som indgår i udpegningsgrundlaget for Natura 2000-områder
- indskrænke eller forringe egnede yngle- eller rastesteder for bilag IV-arter i området
- medføre tilstandsændringer i § 3-beskyttede naturområder

#### Trafikale forhold

Ind- og udkørsel til og fra virksomheden foregår via Gl. Århusvej (hovedvejen) og videre via Horsensvej, Ørridslevvej og Industriområdet, hvor virksomheden er placeret for enden af vejen.

Virksomheden vurderer, at den vil give anledning til en trafik (som registreres på brovægten) på ca. 43 lastbiler pr. dag, der transporterer råvarer/affald til og fra virksomheden samt yderligere 1-2 lastbiler pr. dag (blokvogne mv.), som ikke registreres på brovægten. Af ansøgningen fremgår, at der i 2014 er registreret 36 biler i gennemsnit pr. dag på brovægten.

Med nærværende tillægsgodkendelse vil lastbiltrafikken til/fra virksomheden dermed stige med ca. 15-20 % i forhold til de nuværende forhold.



Da virksomheden er beliggende i et område, der er udlagt til industri, er adgangsvejen udlagt til bl.a. at betjene trafikken til virksomhederne i industriområdet. Der ligger andre transporttunge virksomheder i området. Den øgede til- og frakørsel til virksomheden på gennemsnitlig 7 lastbiler pr. dag vurderes at være begrænset, i forhold til den samlede trafik til Industriområdet.

Horsens Kommune har ikke modtaget klager over støj fra beboere i området. Det er vurderingen, at den mængde af trafik, der fremadrettet forventes at komme til og fra stedet, ikke vil skabe væsentlige gener for de omkringliggende boliger. Dette skal også ses i forhold til, at trafikken afvikles i dagtimerne på hverdage.

Såfremt kommunen modtager klager over støj eller andre gener vil Horsens Kommune tage sagen op til ny vurdering. Fx kan der blive stillet krav om, at der etableres en alternativ adgang til ejendommen formentlig via Gl. Århusvej.

Ovenstående er afstemt med Horsens Kommune, Trafik og Vej. Trafik og Vej gør opmærksom på, at der er udlagt en privat fællesvej tværs gennem ejendommen, som adgang til området syd herfor. Det bør på et tidspunkt afklares, om "vejen" skal opretholdes.

På baggrund af ovenstående vurderer Kommunen, at til- og frakørsel til virksomheden kan ske, uden at være til væsentlig gene for omgivelserne.

#### Bedste tilgængelige teknologi (BAT)

Kommunen vurderer, at anlægget lever op til principperne om anvendelse af bedste tilgængelige teknologi jf. kriterierne i godkendelsesbekendtgørelsens [bilag 5](#). BAT er desuden indarbejdet i standardvilkår jf. § 25 i godkendelsesbekendtgørelsen.

#### Luftforurening

Der er ikke stillet supplerende vilkår vedr. generel begrænsning af støv og lugt, idet det vurderes, at den eksisterende godkendelse regulerer dette forhold.

Der er søgt om at anvende en mobil filterenhed til afkast fra overfladebehandling. Det er oplyst, at overfladebehandling forventes udført 2-4 gange pr. måned. På baggrund af den begrænsede anvendelse accepteres denne løsning.

Der er stillet vilkår om, at afkast skal føres mindst 1 m over tagryg samt at procesluft fra afkast fra overfladebehandling (område H, jf. bilag 2) og fra rengøring af udstyr (område C, jf. bilag 2) skal passere et egnet filter.

Med denne filtrering af afkastluften, samt afkast over tag til fri fortynding, vurderes der på baggrund af indsendte beregninger, ikke at ske en væsentlig påvirkning af omgivelserne. Der er af samme

årsag ikke stillet vilkår om emissionsgrænseværdier eller B-værdier.

Det vurderes, at aktiviteten ikke vil give anledning til lugt- eller støvgener i omgivelserne, såfremt vilkårene i denne godkendelse overholdes.

### Spildevand

Der afledes overfladevand fra oplagsplads og kørearealer, som er omfattet af det ansøgte.

Der fremkommer ikke processpildevand i forbindelse med det ansøgte, lige som der ikke ændres på afledning af overfladevand fra oplagspladsen.

Da der ikke sker ændret afledning af spildevand eller overfladevand fra virksomheden, meddeles der ikke supplerende krav til virksomhedens spildevandstilladelser.

Virksomhedens afledning af overfladevand fra oplagspladsen til det offentlige regnvandssystem, vil dog blive taget op til vurdering i særskilt sag, idet Horsens Kommune ønsker at få fastlagt overfladevandets forureningsgrad.

### Støj

Virksomheden er beliggende i et industriområde, og er reguleret af støjvilkår i miljøgodkendelsen af den 30. september 2009 (vilkår 51). Det vurderes, at der ikke er behov for supplerende vilkår vedrørende støj.

En stor del af de ansøgte aktiviteter vil foregå indendørs, og forventes dermed ikke at bidrage til den eksterne støj i betydende grad.

Der vil være en øget trafik til og fra virksomheden efter idriftsætning af aktiviteter omfattet af tillægsgodkendelsen. Stigningen vil være på ca. 15-20 % i forhold til 2014. Lastbiltrafikken vil give anledning til en let øget støj langs tilkørselsvejen og internt på pladsen, samt til en let øget støj til af- og pålæsning af det øgede antal lastbiler.

I ansøgningen er der desuden oplyst følgende:

- At nedknusning, neddeling og materialehåndtering foregår med eksisterende materiel.
- At de ansøgte aktiviteter ikke medfører behov for at udvide den daglige driftstid for materiellet i forhold til det, der ligger til grund for støjberegningen i miljøgodkendelsen fra 2009.

Ved ansøgning om miljøgodkendelse i 2009 er der udarbejdet en støjberegning. Støjberegningen viser, at virksomhedens støjbidrag med de daværende aktiviteter og driftstider overholder støjvilkår

med god margin ved de nærmeste boliger og virksomheder. Det vurderes derfor, at støjbidraget efter udvidelsen ikke vil overskride de gældende grænseværdier, på 55/45/40 dB(A) for hhv. dag-, aften- og natperioden ved nærliggende boliger eller virksomheder.

Såfremt der mod forventning opstår støjgener for omkringboende, har tilsynsmyndigheden mulighed for at stille krav til virksomheden om at udføre støjmåling/beregning jf. vilkår 51 i godkendelsen fra den 30. september 2009. Såfremt en sådan måling/beregning viser overskridelse af støjkravene, vil tilsynsmyndigheden stille krav om at virksomheden foretager afhjælpende tiltag.

Kommunen har ikke modtaget klager over støj fra virksomhedens nuværende aktiviteter.

### Affald

I vilkår 25 er der stillet krav bl.a. vedrørende håndtering af filtre, der anvendes til processer med farligt affald samt affald fra rengøring af udstyr anvendt til farligt affald.

Såfremt det ved analyse kan dokumenteres, at affaldet ikke er farligt affald kan det bortskaffes i henhold til dokumenteret affaldskategori.

Virksomheden får godkendelse til at modtage affaldsfraktionen "sanitet og blandede brokker", selv om denne består af både farligt affald og ikke-farligt affald. Virksomheden har oplyst, at sanitet vil blive frasorteret ved modtagelsen, og at restfraktionen derefter vil være uforurenet beton eller tegl, som kan håndteres som øvrigt affald i denne fraktion.

Det er oplyst, at alle affaldsfraktioner bortskaffes til godkendte modtagere.

Standardvilkår samt de gældende vilkår i godkendelsen fra den 30-09-2009 vurderes at være tilstrækkelige til at regulere affaldshåndtering og -bortskaffelse.

### Jordforurening

Matrikel 10 n Ørridslev By, Ørridslev og den vestligste del af matr. nr. 10 h er V1 kortlagt (formodning om forurening) efter jordforureningsloven<sup>12</sup>. Hele ejendommen er desuden omfattet af områdeklassificering.

### Basistilstandsrapport

Kommunen træffer ifølge godkendelsesbekendtgørelsens § 14 afgørelse om, hvorvidt en etablering eller udvidelse af en bilag-1 virksomhed fordrer udarbejdelse af basistilstandsrapport.

---

<sup>12</sup> Miljøministeriets [lbk. nr. 895](#) af 3. juli 2015 af lov om forurenet jord.

Der er på grundlag af sagens karakter truffet afgørelse den 11. februar 2016 om, at udvidelsen er af en karakter, der ikke kræver udarbejdelse af basistilstandsrapport. Afgørelse vedrørende basistilstandsrapport er vedlagt i bilag 5.

### Egenkontrol

Der stilles egenkontrolvilkår jf. standardvilkårene, hvilket vurderes at være dækkende for virksomhedens aktiviteter.

### Udtalelser

Da en del af de ansøgte aktiviteter er medtaget i bilag 1 til godkendelsesbekendtgørelsen gælder der en særlig procedure for inddragelse af offentligheden i sagens behandling.

Modtagelsen af ansøgningen har således været offentliggjort på Kommunens hjemmeside. Der blev oplyst om retten til at kommentere ansøgningen, og til at kommentere udkast til afgørelsen.

Kommunen har ikke modtaget kommentarer eller henvendelser i forbindelse med at det er offentliggjort, at vi har modtaget en ansøgning.

P. Olesen og Sønner A/S, Horsens Vand A/S, Sydøstjyllands Brandvæsen, Åes Vandværk samt naboer med beboelse på Industriområdet 8 og Gl. Århusvej 33 har den 27. april 2016 fået tilsendt et udkast til afgørelse til udtalelse.

Horsens Kommune har ikke modtaget kommentarer til udkastet.

### **VVM-AFGØRELSE**

Virksomheden er opført på bilag 2, punkt 12b i VVM-bekendtgørelsen<sup>13</sup>. Kommunen har derfor foretaget en screening af anlæggets virkning på miljøet. Kommunen vurderer, at de ansøgte aktiviteter ikke får væsentlig indvirkning på miljøet. Projektet er derfor ikke omfattet af VVM-pligt jf. § 3, stk. 2.

---

<sup>13</sup> Miljø- og Fødevareministeriets [bek. nr. 1832](#) af 16. december 2015 om vurdering af anlægs virkning på miljøet.

## KLAGEVEJLEDNING

Afgørelsen kan påklages til Natur- og Miljøklagenævnet. Klageberettiget er ansøgeren, enhver med en individuel, væsentlig interesse i afgørelsen, Sundhedsstyrelsen, samt klageberettigede foreninger og organisationer. For behandling af klager, der indbringes for Nævnet, betaler klager et gebyr på 500 kr.

Virksomheden får besked, hvis vi modtager en klage.

Hvis du ønsker at klage over denne afgørelse, skal du klage til Natur- og Miljøklagenævnet. Du klager via Klageportalen, som du finder et link til på forsiden af [www.nmkn.dk](http://www.nmkn.dk). Klageportalen ligger på [www.borger.dk](http://www.borger.dk) og [www.virk.dk](http://www.virk.dk). Fra Klageportalen går klagen videre til os. For at være rettidig skal klagen være tilgængelig for os i Klageportalen senest 4 uger efter at afgørelsen er bekendtgjort.

Natur- og Miljøklagenævnet skal som udgangspunkt afvise en klage, der kommer uden om Klageportalen, hvis der ikke er særlige grunde til det. Hvis du ønsker at blive fritaget for at bruge Klageportalen, skal du sende en begrundet anmodning til den myndighed, der har truffet afgørelse i sagen. Myndigheden videresender herefter anmodningen til Nævnet, som træffer afgørelse om, hvorvidt din anmodning kan imødekommes.

Klage over tilladelser har ikke opsættende virkning med mindre Nævnet bestemmer andet.

Der er til enhver tid adgang til aktindsigt, jf. offentlighedsloven<sup>14</sup>, forvaltningsloven<sup>15</sup> og miljøoplysningsloven<sup>16</sup>.

## Søgsmål

Ønskes afgørelsen prøvet ved en domstol, skal sagen være anlagt inden 6 måneder efter at afgørelsen er meddelt.

## Offentliggørelse

Afgørelsen er i dag offentliggjort på Kommunens hjemmeside.

Med venlig hilsen

**Kirsten Albek**  
Miljøtekniker

Telefon direkte: 76292641  
[kial@horsens.dk](mailto:kial@horsens.dk)

<sup>14</sup> Justitsministeriets [lov nr. 606](#) af 12. juni 2013 om offentlighed i forvaltningen.

<sup>15</sup> Justitsministeriets [lbk. nr. 433](#) af 22. april 2014 af forvaltningsloven.

<sup>16</sup> Miljøministeriets [lbk. nr. 1036](#) af 18. august 2015 af miljøoplysningsloven.

## Bilagsoversigt

- Bilag 1: Positivliste over affaldsfraktioner og –arter inkl. maksimale oplagsmængder og -højder.
- Bilag 2: Situationsplan med områder, befæstelse, bygninger og oplagsområder.
- Bilag 3: Virksomhedens ansøgning inkl. opdateret situationsplan.
- Bilag 4: Ændringer til ansøgningen samt supplerende oplysninger.
- Bilag 5: Afgørelse vedrørende basistilstandsrapport.

## Kopi til:

Jesper K. Nissen	<a href="mailto:jkn@p-olesen.dk">jkn@p-olesen.dk</a>
Henrik Olesen	<a href="mailto:Henrik@p-olesen.dk">Henrik@p-olesen.dk</a>
Sundhedsstyrelsen	<a href="mailto:senord@sst.dk">senord@sst.dk</a> ;
Miljøstyrelsen	<a href="mailto:mst@mst.dk">mst@mst.dk</a> ;
Naturstyrelsen	<a href="mailto:nst@nst.dk">nst@nst.dk</a> ;
Arbejdstilsynet	<a href="mailto:at@at.dk">at@at.dk</a>
Arbejderbevægelsens Erhvervsråd	<a href="mailto:ae@ae.dk">ae@ae.dk</a> ;
Forbrugerrådet	<a href="mailto:fbr@fbr.dk">fbr@fbr.dk</a> ;
Danmarks Naturfredningsforening	<a href="mailto:dnHorsens-sager@dn.dk">dnHorsens-sager@dn.dk</a> ;
Friluftsrådet	<a href="mailto:fr@friluftstraadet.dk">fr@friluftstraadet.dk</a> ;
Dansk Ornitologisk Forening	<a href="mailto:natur@dof.dk">natur@dof.dk</a> ;
Byggesagsafdelingen	<a href="mailto:byggesag@horsens.dk">byggesag@horsens.dk</a> ;
Sydøstjyllands Brandvæsen	<a href="mailto:mail@sojbv.dk">mail@sojbv.dk</a>
Horsens Vand A/S	<a href="mailto:mail@Horsensvand.dk">mail@Horsensvand.dk</a> ;
Åes Vandværk v. Allan Fjord Kristensen	<a href="mailto:aaesvv@gmail.com">aaesvv@gmail.com</a>
Grundejere Gl. Århusvej 33:	
Jacob Asger Poulsen	Digital post
Ole Søren Poulsen	Digital post
Grundejer Industriområdet 8:	
Kurt Bryde Madsen	Digital post / fjernprint

## Positivliste for P. Olesen og Sønner A/S, Industriområdet 25-27, 8732 Hovedgård

Dato: 12-05-2016

Affaldsarter eller – fraktioner	EAK-kode <sup>1</sup>	Maksimalt oplag / maksimal oplagshøjde ( <i>kursiv angiver ændring i forhold til godkendelse af 30-09-2009</i> )	Opbevaringsform – særlige krav til opbevaring angivet med kursiv  Gældende til og med den 30. september 2017	Opbevaringsform – særlige krav til opbevaring angivet med kursiv  Gældende fra den 1. oktober 2017	Oplagsområde jf. bilag 2
Beton	170101	<u>Før nedknusning</u> 30.000 tons / 8 m	Ubefæstet areal	Ubefæstet areal	1
		<u>Efter nedknusning</u> 35.000 tons / 10 m			2
Tegl (ikke glaseret)	170103	<u>Før nedknusning</u> 10.000 tons / 6 m	Ubefæstet areal	Ubefæstet areal	3
		<u>Efter nedknusning</u> 10.000 tons / 6 m			4
Asfalt	170302	<u>Før nedknusning</u> 5.000 tons / 7 m  <u>Efter nedknusning</u> 10.000 tons / 10 m	Udendørs, på tæt belægning (støbt beton)	Udendørs, på tæt belægning (støbt beton)	5
<b>Blandet bygningsaffald fordelt på nedenstående fraktioner</b>					
Blandet bygningsaffald til sortering	170904 170107 heraf 170101 170102 170103	1.300 tons / 4 m (for vinduer dog kun 3 m)	<i>Indendørs i sorteringshal</i>  <i>Befæstet areal (kun vinduer)</i>	<i>Indendørs i sorteringshal</i>  <i>Tæt belægning (kun vinduer)</i>	6  6a** (vinduer)
Brændbart affald	190210	<u>Før neddeling</u> 2.000 tons / 4 m	<i>Indendørs i sorteringshal</i>	<i>Indendørs i sorteringshal</i>	7
		<u>Efter neddeling</u> 1.150 tons / 4 m			8
Ikke brændbart affald / deponi	170904 170201 170604	1.040 tons / 4 m	<i>Indendørs i sorteringshal</i>	<i>Indendørs i sorteringshal</i>	9
Gips	170802	270 tons / 4 m	<i>Indendørs i sorteringshal</i>	<i>Indendørs i sorteringshal</i>	10
Haveaffald	200201	3.300 tons / 4 m	<i>Befæstet areal</i>	<i>Tæt belægning</i>	11  11a (frasoldet jord)
Glas	170202	1.500 tons / 4 m	<i>Befæstet areal (ingen krav om befæstelse)</i>	Ingen krav om befæstelse	12 og 13
Træ	170201	<u>Inden neddeling</u> 700 tons / 3 m	<i>Befæstet areal i miler af maks. 400 m<sup>2</sup> med 3 m friareal mellem milerne.</i>	<i>Tæt belægning i miler af maks. 400 m<sup>2</sup> med 3 m friareal mellem milerne.</i>	14** og 15**
		<u>Efter neddeling</u> 1.000 tons / 3 m			
Metaller	170401 170402 170403 170404 170405 170406 170407	<u>Inden sortering</u> 30 tons / 4 m	<i>Befæstet areal</i>	<i>Tæt belægning</i>	16
		<u>Efter sortering</u> 350 tons / 4 m	<i>Zink, kobber, messing og bly efter sortering, Befæstet areal, beskyttet mod vejrlig.</i>		17
			<i>Aluminium efter sortering, befæstet areal</i>		18

<sup>1</sup> EAK-koder jf. det Europæiske Affalds Katalog og Miljøministeriets [bek. nr. 1309](#) af 18. dec. 2012 om affald.

## Positivliste for P. Olesen og Sønner A/S, Industriområdet 25-27, 8732 Hovedgård

Dato: 12-05-2016

Affaldsarter eller – fraktioner	EAK-kode <sup>1</sup>	Maksimalt oplag / maksimal oplagshøjde (kursiv angiver ændring i forhold til godkendelse af 30-09-2009)	Opbevaringsform – særlige krav til opbevaring angivet med kursiv  Gældende til og med den 30. september 2017	Opbevaringsform – særlige krav til opbevaring angivet med kursiv  Gældende fra den 1. oktober 2017	Oplagsområde jf. bilag 2
Jern og stål (ny fraktion)	170405	<u>Inden sortering</u> 50 tons / 4 m  <u>Efter sortering</u> 2.000 tons / 4 m	<i>På tæt belægning</i>	<i>På tæt belægning</i>	19  20 (jern) og 21 (rustfrit stål)
Kabler	170411	100 tons / 4 m	<i>Befæstet areal</i>	<i>Tæt belægning</i>	19 og 22
Tegl og brokker med mindre end 10 % jord og sand (ny fraktion)	170107	<u>Inden sortering</u> 300 tons / 4 m  <u>Efter sortering</u> (frasoldet jord) 60 tons / 4m	<i>Inden sortering samt frasoldet jord: På tæt belægning.</i>  <i>Beton og uglaseret tegl efter sortering: Ingen krav til befæstelse.</i>	<i>Inden sortering samt frasoldet jord: På tæt belægning</i>  <i>Beton og uglaseret tegl efter sortering: Ingen krav til befæstelse.</i>	23  24 (frasoldet jord)
Isoleringsmateriale	170604	140 tons / 4 m	<i>Indendørs i sorteringshal eller på befæstet areal i overdækket container</i>	<i>Tæt belægning</i>	25
Sanitet og blandede brokker*** (ny fraktion)	170103 <b>170106*</b> 170107	<u>Inden sortering</u> 200 tons / 4 m  <u>Efter sortering</u> 100 tons / 4m	<i>Ingen krav til belægning ved beton, uglaseret tegl og hvid sanitet.</i>  <i>Farvet sanitet efter sortering: På tæt belægning</i>	<i>Ingen krav til belægning ved beton, uglaseret tegl og hvid sanitet.</i>  <i>Farvet sanitet efter sortering: På tæt belægning</i>	26  27
Vinduesrammer der indeholder eller kan indeholde PCB****	<b>170204*</b>	50 tons	<i>Indendørs i glashallen (befæstet areal)</i>	<i>Indendørs i glashallen (befæstet areal)</i>	28
Imprægneret træ og sveller (ny fraktion)	<b>170204*</b>	<u>Før og efter neddeling</u> 200 tons	<i>Indendørs i sorteringshal (tæt belægning)</i>	<i>Indendørs i sorteringshal (tæt belægning)</i>	29 og 30
Emballeret affald, der kan bestå af puds, klinker, træ m.m. indeholdende organiske stoffer (typisk PCB), tungmetaller (typisk bly), asbest mv. (ny fraktion)	<b>170902*</b> <b>170903*</b> <b>170606*</b>	180 tons	<i>Indendørs i oplagshal (befæstet areal)</i>	<i>Indendørs i oplagshal (befæstet areal)</i>	31

\* Farligt affald (EAK nr. er desuden markeret med **fed**), jf. Miljøministeriets [bek. nr. 1309](#) af 18. dec. 2012 om affald.

\*\* Oplag skal opfylde krav i brandmæssig tilladelse fra Sydøstjyllands Brandvæsen af den 17. februar 2016.

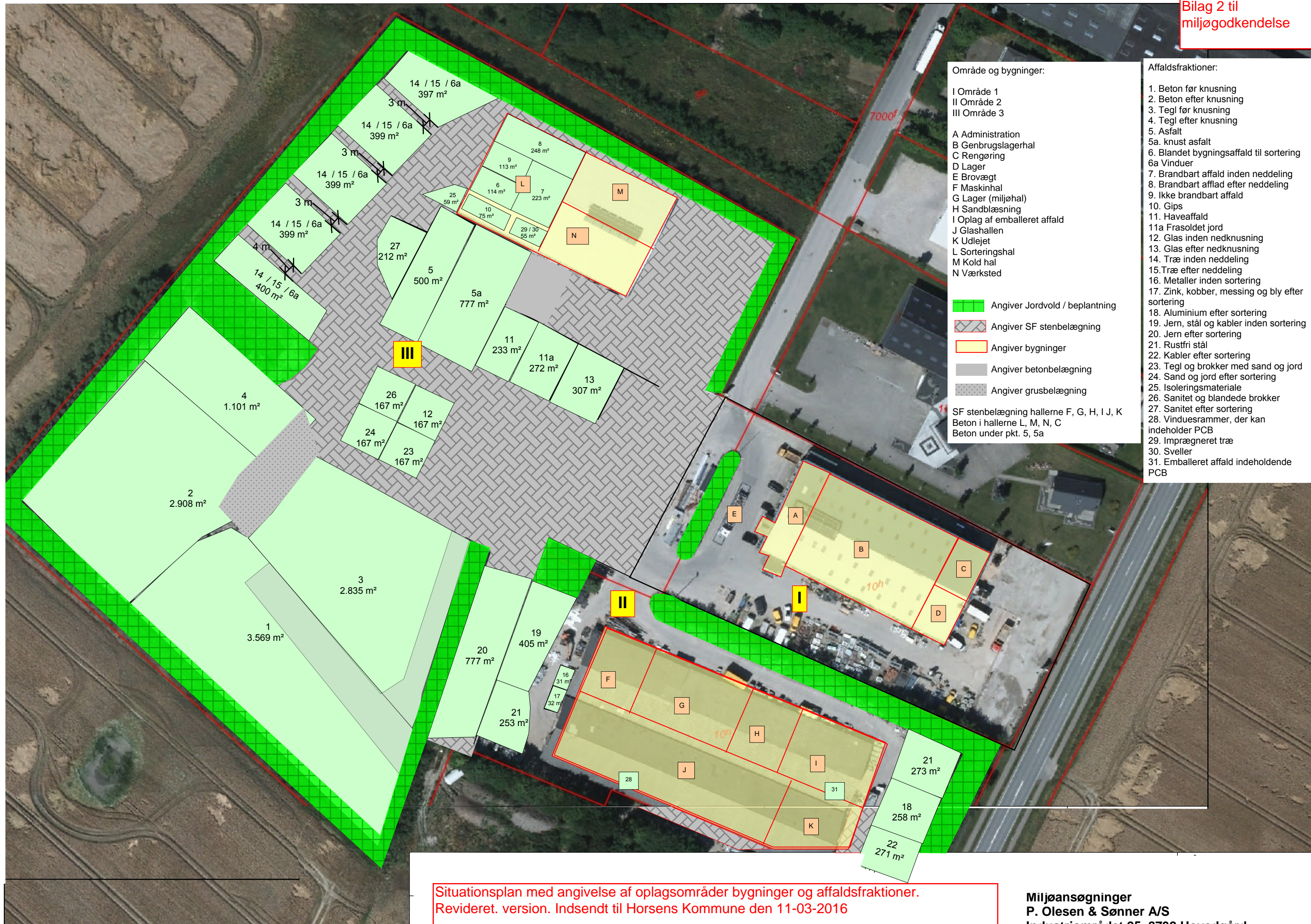
\*\*\* Sanitet skal frasorteres ved modtagelse jf. godkendelsens vilkår 13.

\*\*\*\* Jf. tillægsgodkendelse af den 5. februar 2014. Mængder og opbevaring ændres ikke med denne godkendelse.



## **BILAG 2**

**Situationsplan med områder, befæstelse,  
bygninger og oplagsområder**





Situationsplan med angivelse af oplagsområder bygninger og affaldsfraktioner.  
 Revideret. version. Indsendt til Horsens Kommune den 11-03-2016

## **BILAG 3**

**Virksomhedens ansøgning inkl. opdateret  
situationsplan**

3. Juni 2015

**P. Olesen & Sønner A/S - Hovedgård**  
**Ansøgning om tillæg til miljøgodkendelse**

	<b>P. OLESEN A/S</b> <b>Nedbrydning – asbest - PCB</b> WWW.P-OLESEN.DK MAIL@P-OLESEN.DK	
<b>Århus Afd.</b> Kunnerupvej 166 8361 Hasselager 86 28 11 45	<b>Hovedgård Afd.</b> Industriområdet 25 8732 Hovedgård 75 66 25 00	<b>Fredericia Afd.</b> Nordre Kobbelvej 17A 7000 Fredericia 75 92 10 55
<b>EN PROFESSIONEL LØSNING INDEN FOR ALLE FORMER FOR NEDBRYDNING SAMT ALT INDENFOR ASBEST OG PCB SANERING</b>		

ALECTIA A/S

Skanderborgvej 190  
8260 Viby J  
Danmark

Tlf.: +45 88 19 10 10

CVR nr. 22 27 89 16

[www.alectia.com](http://www.alectia.com)

Udarbejdet.: HQJA      Kontrolleret: KIJE      Godkendt: Henrik Olesen

## Indholdsfortegnelse

1	Indledning .....	4
2	Ansøger og ejerforhold .....	4
3	Oplysninger om virksomhedens art .....	5
3.1	Listebetegnelse .....	5
3.2	Kort beskrivelse af det ansøgte projekt .....	5
3.3	Vurdering om omfattet af Risikobekendtgørelsen .....	7
3.4	Permanent eller midlertidig .....	7
4	Etablering .....	7
4.1	Bygningsmæssige udvidelser eller ændringer .....	7
4.2	Tidspunkt for start af virksomhedens drift .....	8
5	Beliggenhed mm .....	8
5.1	Oversigtsplan .....	8
5.2	Lokaliseringsovervejelser .....	9
5.3	Driftstid .....	9
5.4	Til- og frakørselsforhold og vurdering af støjbelastning .....	9
6	Tegninger over virksomhedens indretning .....	10
7	Beskrivelse af virksomhedens produktion .....	10
7.1	Indretning .....	10
7.2	Modtagelse og oplag af affald .....	12
7.3	Håndtering .....	16
7.4	Energianlæg .....	18
7.5	Mulige driftsforstyrrelser eller uheld .....	18
8	Oplysninger om forurening og forureningsbegrænsende foranstaltninger .....	19
8.1	Luftforurening .....	19
8.2	Spildevand .....	20
8.3	Støj .....	20
8.4	Affald .....	21
8.5	Jord og grundvand .....	22
9	Andet .....	23

10	Oplysninger om driftsforstyrrelser og uheld .....	25
11	Ikke-teknisk resume .....	25
12	Vurdering i henhold til Habitat-bekendtgørelsen.....	25

**Bilag:**

- Bilag 1 Situationsplan over området (matrikel 10h, 10i, 10n)
- Bilag 2 Indretning af sandblæsningsshal og oplag af miljøfarlige stoffer – Hal H og hal I
- Bilag 3 Indretning af rengøringsområde – Hal C

## 1 Indledning

P Olesen & Sønner, i daglig tale P. Olesen er en entreprenørvirksomhed med speciale i nedbrydning, knusning, neddeling af træ samt miljøsanering, der indbefatter asbest og andre miljøfarlige stoffer. Virksomheden har gennem mere end 40 år opsamlet erfaring fra vidt forskellige nedbrydnings- og saneringsopgaver på bygninger, demontering af større fabriksanlæg, stålkonstruktioner, skorstene og broer samt knusning af beton, murbrokker, asfalt og træ. P. Olesen udfører opgaver i hele landet med udgangspunkt i 3 afdelinger i Hovedgård ved Horsens, Hasselager ved Aarhus og i Fredericia.

P. Olesen har miljøgodkendelse til affaldsbehandlings på Industriområdet 25 i Hovedgård.

Grundet virksomhedens behov for større mængder til oplag samt yderligere fraktioner til modtagelse og behandling søges der hermed om tillægsgodkendelse.

## 2 Ansøger og ejerforhold

<b>Anmelder</b>	
Navn	P. Olesen & Sønner A/S (i daglig tale P. Olesen)
Adresse	Industriområdet 25, 8732 Hovedgård
Tlf. nr.	7566 2500
<b>Virksomhed</b>	
Navn	P. Olesen A/S
Adresse	Industriområdet 25, 8732 Hovedgård
Matrikelnummer	10h, 10i og 10n Ørrikslev By, Ørrikslev
CVR-nummer	14345140
P-nummer	1002956076 og 1018925180
<b>Ejer af ejendommen</b>	
Navn	P. Olesen A/S
Adresse	Industriområdet 25, 8732 Hovedgård
Tlf. nr.	7566 2500
<b>Kontaktperson</b>	
<b>VIRKSOMHED</b>	
Navn	Henrik Olesen
Adresse	Industriområdet 25, 8732 Hovedgård
Tlf. nr.	2074 5354
E-mail	<a href="mailto:henrik@p-olesen.dk">henrik@p-olesen.dk</a>
<b>Kontaktperson</b>	
<b>ALECTIA A/S</b>	
Navn	Hanne Quvang Jacobsen
Adresse	Skanderborgvej 190, 8260 Viby J
Tlf. nr.	2713 8040
E-mail	<a href="mailto:hqja@alectia.com">hqja@alectia.com</a>

### 3 Oplysninger om virksomhedens art

#### 3.1 Listebetegnelse

P. Olesens aktiviteter på Industriområdet 25 i Hovedgård er miljøgodkendt under listepunkt K206 jf. bekendtgørelse om godkendelse af listevirksomhed (Godkendelsesbekendtgørelsen).

Med denne ansøgning søges der om tillæg til eksisterende miljøgodkendelse for hovedaktiviteter under listepunkt K206 og biaktiviteter under listepunkt 5.5.

Listepunkt K206 og 5.5 er omfattet af bekendtgørelse om standardvilkår i godkendelse af listevirksomhed, henholdsvis afsnit 18 og 27. Denne ansøgning følger derfor strukturen om oplysningskrav jf. ovenstående.

K206: Anlæg, der nyttiggør ikke-farligt affald, bortset fra anlæg under listepunkt 5.3 i bilag 1, autoophugning, skibsofhugning, biogasfremstilling, kompostering og forbrænding.

5.5: Midlertidig opbevaring af farligt affald, der ikke er omfattet af listepunkt 5.4, i afventning af en af de i listepunkt 5.1, 5.2, 5.4 og 5.6 anførte aktiviteter, hvor den samlede kapacitet er større end 50 tons, bortset fra midlertidig opbevaring i afventning af indsamling på det anlæg, hvor affaldet produceres.

P. Olesen har følgende godkendelser og tilladelser for aktiviteterne på Industriområdet 25 i Hovedgård:

- Miljøgodkendelse af 30. september 2009 til affaldsbehandling (Hovedaktivitet, listepunkt K206)
- Tilslutningstilladelse af 28. oktober 2013 for vaskeplads og asfaltplads via olie- og benzinudskiller (erstatning for tilslutningstilladelse af 30. september 2009)
- Tillægsgodkendelse af 16. januar 2014 til et anlæg for sortering af vinduer/vinduesrammer med og uden indhold af PCB samt oplag af op til 50 tons PCB-affald. (Biaktivitet, listepunkt K203)
- Afgørelse af 29. oktober 2014 om midlertidig ændring af vilkår 11 i miljøgodkendelsen fra 2009 til øget oplagshøjde og mængde for knust beton og knust asfalt.

#### 3.2 Kort beskrivelse af det ansøgte projekt

P. Olesen oplever et behov for at kunne have større mængder til oplag samt at kunne modtage og behandle yderligere fraktioner.



Der søges derfor om tillægsgodkendelse til:

- Udvidelse af de maksimale oplagsmængder og højde på oplag for visse materialer til genanvendelse bl.a. beton, betonknus, asfaltknus, metal og glas på udendørs oplagsplads.
- Modtagelse af yderligere fraktioner til oplag inden senere afsendelse til genanvendelse eller godkendte modtagestationer, herunder farligt affald fra egne nedrivningsprojekter.
- Modtagelse og behandling af forskellige emner (neddeling af imprægneret træ, fjernelse af forurenede overflader ved mekanisk behandling).
- Rengøring af støvsugere, miljøbokse (sugere), håndværktøjer m.m. der anvendes på nedrivningsprojekter i forbindelse med miljøsanering.

P. Olesen fik i oktober 2014 midlertidigt ændret vilkår 11 i miljøgodkendelsen, således at det er muligt for virksomheden at have et større og højere oplag af nedknust beton og asfalt end oprindeligt i miljøgodkendelsen. Den midlertidige ændring af vilkår 11 gælder til maj 2016. Der søges nu om at få en permanent godkendelse til at udvide de maksimale oplagsmængder og højder på oplag for visse materialer.

P. Olesen ønsker mulighed for at kunne oplagre farligt affald. Der er tale om emballeret affald i form af fast materiale fra egne nedrivningsprojekter. Derudover imprægneret træ og jernbanesveller.

Det emballerede affald kan bestå af puds, klinker, træ m.m. indeholdende organiske stoffer (typisk PCB), tungmetaller (typisk bly), asbest mv. Affaldet skal oplagres indendørs i eksisterende hal. Affaldet samles og opbevares indtil der er et samlet læs på 25-30 tons for den enkelte fraktion. Der kan således forekomme et maksimalt oplag på ca. 180 tons. Når affaldet på den måde samles, opnås der færre transporter frem for at affaldet skal køres væk i stykvis emballage når det afsendes til genanvendelse eller godkendte modtagestationer.

Imprægneret træ og sveller skal oplagres og neddeles i eksisterende sorteringshal. Der vil maksimalt være et oplag på ca. 200 tons neddelt og ikke neddelt imprægneret træ og sveller.

Der skal indrettes et lokale i eksisterende bygning til overfladebehandling (sandblæsning) og fraskæring af forurenede dele af emner med farlige stoffer. I de tilfælde, hvor det ikke er muligt at afgrænse et område på nedbrydningsstedet, ønsker P. Olesen at hjemtage enkelte emner fra nedbrydningsprojekter. (F.eks. hjemtagning af en metaltrappe med blyholdig maling. I lokalet kan der så foretages sandblæsning og afrensning under kontrollerede forhold med udsugning og opsamling af det miljøfarlige affald (tilbageholdes i absolutfilter)). Rummet skal indrettes i eksisterende hal H.

Det forventes, at der vil være tale om en proces, der er i drift 2-4 gange om måneden i dagtimerne typisk kl. 07-18. Mængderne vil variere, men det forventes at der maksimalt frembringes 5000 kg miljøfarligt affald om året.

Der skal indrettes et lokale til modtagelse og rengøring af forskelligt mindre udstyr og værktøjer, der har været anvendt på nedrivningsprojekter i forbindelse med miljøsanering.

Efter afslutning af et projekt gøres udstyret/værktøjet gøres typisk rent (udvendig) på nedrivningspladsen. Herefter skal det retur til Hovedgård til indvendig rengøring (støv), og service eller reparation. Det påtænkes at indrette rengøringsområdet med et "urent" område, hvor modtagelse af udstyret foregår. Dernæst et rengørings område, hvor udstyret blæses rent med trykluft og evt. aftørres med vådservietter. Herefter stilles udstyret ind i rent område, hvorefter det kan samles og køres på lager. Personen der skal forestå rengøring, bruger 3-kammer sluse til at iføre sig arbejdstøjet.

### **3.3 Vurdering om omfattet af Risikobekendtgørelsen**

Virksomhedens aktiviteter er ikke omfattet af Risikobekendtgørelsen. (Bekendtgørelse nr. 1666 af 14. december 2006 om kontrol med risikoen for større uheld med farlige stoffer).

### **3.4 Permanent eller midlertidig**

P. Olesens drift er permanent.

## **4 Etablering**

### **4.1 Bygningsmæssige udvidelser eller ændringer**

Der vil ske ændringer i indretningen af den eksisterende hal syd for administrationsbygningen. Lokalet til overfladebehandling (sandblæsning) og fraskæring af forurenede dele af emner med farlige stoffer skal indrettes i denne hal (hal H). Der skal ligeledes indrettes et område i hallen til oplagring af det emballerede affald, som kan bestå af puds, klinker, træ m.m. indeholdende organiske forbindelser (typisk PCB), tungmetaller (typisk bly), asbest mv. (Hal I).

I den østlige ende af administrationsbygningen skal der indrettes et lokale til rengøring af støvsugere (Hal C).

Der vil blive søgt om byggetilladelse til indretning af lokalerne.

Oplag og neddeling af imprægneret træ og sveller skal foregå i eksisterende sorteringshal (Hal L). Hallen er åben i den ene side og er inddelt med båse til forskellige

affaldsfraktioner. Ud over eventuel ny inddeling af båse skal der ikke ske ændring i hallens indretning.

De ansøgte aktiviteter giver ikke anledning til processpildevand. Der skal ikke ske ændringer af afløbsforhold for overfladevand. I forbindelse med indretning af lokale til rengøring af støvsugere vil der forekomme sanitært spildevand fra omklædningsfaciliteter, som forventes at kunne tilsluttes eksisterende kloakledninger.

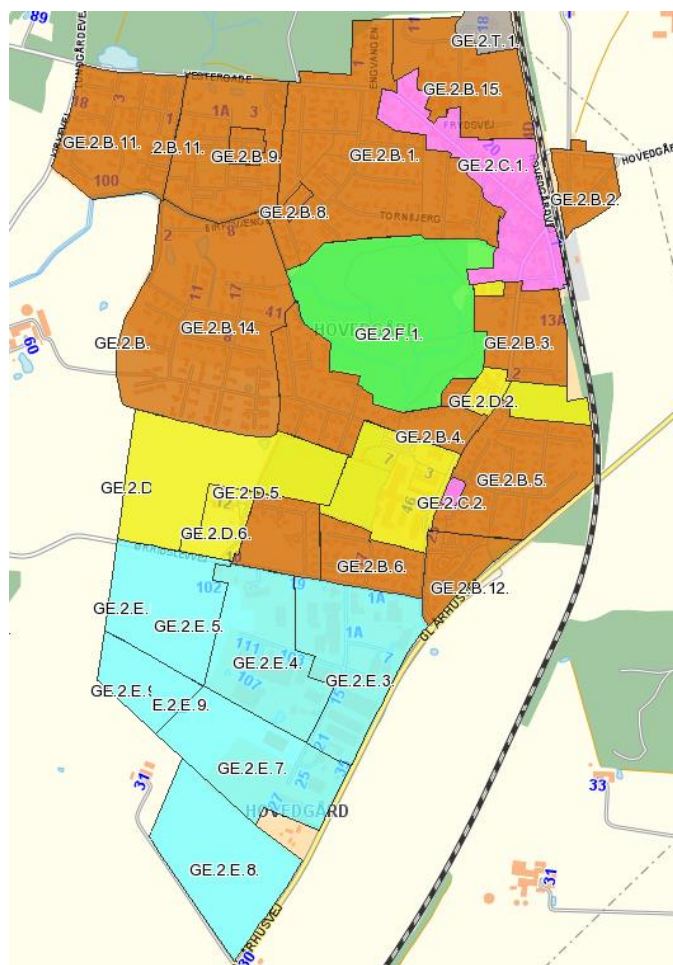
#### 4.2 Tidspunkt for start af virksomhedens drift

Driften af de ansøgte aktiviteter påbegyndes så snart, der er meddelt miljøgodkendelse. Etablering og indretning af lokaler til overfladebehandling og rengøring af støvsugere vil ske så hurtigt som muligt efter meddelt miljøgodkendelse og byggetilladelse.

## 5 Beliggenhed mm

### 5.1 Oversigtsplan

På nedenstående figur ses en oversigtsplan for kommuneplanens rammer i Hovedgård. P. Olesen er placeret i byens sydlige ende i erhvervsområde GE.2.E.7.



P. Olesen er placeret i erhvervsområde GE.2.E.7.

I henhold til Horsens Kommuneplan 2013-2025 ligger ejendommen i erhvervsområde GE.2.E.7.

Lokalplan nr. H-34 fra 1989 er gældende for området, der er udlagt til erhvervsformål.

#### Kort beskrivelse af de nærmeste omgivelser

P. Olesen er beliggende i Hovedgård, der betegnes som en mellembym i Horsens Kommune. Hovedgård er en bosætningsby med skole-, børnepasnings-, og fritidstilbud samt mulighed for butikker til lokal forsyning. Der er et stort erhvervsområde i den sydlige ende af byen.

Området ved P. Olesen grænser op til landbrugsarealer, erhvervsområde og hovedvej 433, Gl. Århusvej.

### **5.2 Lokaliseringsovervejelser**

Lokaliseringen er oplagt, da der i forvejen er miljøgodkendelse til drift på stedet og de ansøgte aktiviteter kan finde sted i de eksisterende bygninger og inden for den eksisterende oplagsplads. De ansøgte aktiviteter vurderes ikke at medføre en væsentlig øget aktivitet på virksomhedens område. Der er en gældende lokalplan for området, som dækker erhvervsformål. Der er gode logistiske muligheder for modtagelse af diverse affaldsfraktioner samt videre afsætning af fraktionerne til genbrug mv.

### **5.3 Driftstid**

Virksomhedens daglige driftstid vil som hidtil være:

- Mandag – fredag: kl. 06.00 – 18.00
- Lørdag (i perioder med spidsbelastning). 07.00 – 14.00

Drift af maskiner til neddeling og knusning er begrænset til at foregå i tidsrummet:

- Mandag – fredag: kl. 07.00 – 17.00

Virksomheden har ingen anlæg, som f.eks. ventilationsanlæg, der kører i døgndrift.

Virksomheden har ca. 90 ansatte, heraf er der ca. 6 ansatte, som er tilknyttet driftsaktiviteterne på pladsen i Hovedgård.

### **5.4 Til- og frakørselsforhold og vurdering af støjbelastning**

Virksomheden har ind- og udkørsel via Industriområdet. Trafikken til og fra virksomheden afvikles som hidtil hovedsageligt fra Gl. Århusvej (hovedvejen), Horsensvej, Ørridslevvej og Industriområdet.

Personbiltrafikken for medarbejdere og gæster vurderes at ligge på samme niveau som hidtil.

Antal af transporter med lastbiler fremgår i skemaet nedenfor.

	<b>Skønnet antal ved miljøgodkendelsen fra 2009</b>	<b>Skønnet antal som følge af tillægsgodkendelsen fra 2014</b>	<b>Gennemsnit i 2014 ud fra oplysninger fra brovægt</b>	<b>Skønnet antal som følge af de ansøgte aktiviteter</b>
Lastbiler pr. dag (dagtimer)	20-25	30-35	36	35-40

I forhold til den nuværende situation, vurderes den fremtidige trafik ikke have nogen nævneværdig indflydelse på vejstøjen fra adgangsvejene til og fra virksomheden.

## **6 Tegninger over virksomhedens indretning**

Tegningerne ses af bilag.

Bilag 1 Situationsplan over området (matrikel 10h, 10i, 10n)

Bilag 2 Indretning af sandblæsningshal og oplag af miljøfarlige stoffer – Hal H og hal I

Bilag 3 Indretning af rengøringsområde – Hal C

## **7 Beskrivelse af virksomhedens produktion**

### **7.1 Indretning**

Virksomhedens indretning er illustreret på situationsplan, der er vedlagt som bilag 1 og som er gengivet i minimeret format nedenfor.



Overordnet er virksomhedens område som hidtil opdelt i tre delområder. De nye aktiviteter skal foregå i eksisterende bygninger og på eksisterende oplagspladser.

- Område 1: Tilkørsel, brovægt, eksisterende administrationsbygning med lager og hvor der skal indrettes nyt lokale til rengøring af støvsugere. Befæstet udenoms-areal med mindre oplag af genbrugs-byggematerialer og holdeplads for diverse mobile skurvogne mv.
- Område 2: Eksisterende halbygning syd for område 1 til maskinhal, glashal lager og nye lokaler til sandblæsning og oplag af emballeret affald. Befæstet udenoms-areal med oplag af diverse metaller til genanvendelse og genbrugs-byggematerialer.
- Område 3: Eksisterende bygning med delvis åben sorteringshal til neddeling og oplag samt hal til værksted og kold lager. Fast belægning til nedknusning af asfalt og oplag samt ubefæstet areal til nedknusning af beton og oplag. Den nye aktivitet for oplagring og neddeling af imprægneret træ og sveller får til huse i sorteringshallen. Udvidelse af de maksimale oplagsmængder og højde på oplag for visse materialer til genanvendelse skal ske på oplagspladsen.

Der sker ingen ændringer af belægningerne i hallerne og af belægningerne udendørs.

Hal I til modtagelse og oplagring af miljøfarlige stoffer er indrettet med SF sten. Adskillelse af de enkelte affaldsfraktioner sker med byggepladshegn, af hensyn til behovet for fraktionernes størrelse, se bilag 2.

Affaldet er enten pakket i dobbelt-gule affaldsposer eller bigbag. Alt affald stilles på paller i de enkelte affaldsområder. Håndtering af affaldet på paller sker med truck.

Hal H til overfladebehandling (sandblæsning) eller friskæring af miljøfarligt affald fra andre emner er opdelt i 2 områder, se bilag 2. Hallen er belagt med SF sten.

I det lille lokale opstilles miljøbokse (sugere) med kombinationsfiltre (partikelfilter og kulfilter) svarende til at der kan opnås et luftskifte på mindst x 10 i timen i den store hal. Partikelfilteret er et kombifilter - HEPA partikelfilter (med garanteret rensningsgrad på 99,95 %) og kulfilter. Der etableres sugeslanger fra miljøboks igennem væg mod den store hal. Tilsvarende er der slanger til afgangsluft igennem ydervæggen af hal H. Der etableres 2 afkast i ca. 1 meters højde i den nordlige væg.

Slanger med trykluft og stålgrit leveres ved mobilt sandblæseanlæg som placeres umiddelbart nord for hal H. Slanger føres fra mobilt anlæg ind igennem væggene til den store hal. Tilsvarende føres sugeslanger retur til mobilt anlæg. Det mobile anlæg er indrettet således at det kan filtrere urenheder fra stålgrit, således grit kan genbruges. Urenhederne derimod filtreres ned i en bigbag på anlægget. Dette affald bortskaffes til godkendt modtager og opbevares indtil afhentning i hal I.

Såfremt miljøbokse ikke er tilstrækkelig til at opnå tilstrækkelig sug/undertryk, anvendes sugesystemet fra et mobilt anlæg. Dette anlæg har ligeledes installeret kombifilter med garanteret rensningsgrad på partikler på 99,95 %.

Området til rengøring af udstyr og værktøj indrettes i Hal C, som opdeles i 3 hovedområder – urent område til indlevering og opbevaring af udstyr ude fra nedrivningspladserne, rengøringsrum, hvor udstyret skilles ad og rengøres med trykluft og evt. vådservietter - rent rum, hvor det rengjorte udstyr henstilles og evt. samlinger foretages inden udstyret køres på lager. Området indrettes med undertryk og med lufttryk til rengøring. Dertil indrettes med 3-kammer sluse.

Udsugningssystemet etableres ligeledes med kombifiltre med garanteret rensningsgrad på 99,95 %

## **7.2 Modtagelse og oplag af affald**

Nedenfor er vist en skematisk angivelse af hvilke affaldsfraktioner der modtages samt angivelse af mængder og oplag. Skemaet indeholder både de affaldsfraktioner, som virksomheden allerede har godkendelse til at modtage og de nye affaldsfraktioner, der søges om.

Affaldsfraktion og EAK-kode  Farlige affaldsfraktioner er angivet med <i>kursiv</i>	Årlig mængde til modtagelse jf. miljøgodkendelse fra 2009 og tillæg fra 2014  Tons pr. år	Forventet årlig mængde til modtagelse ved ny tillægs-godkendelse  Tons pr. år	Maksimalt oplag og oplagshøjde jf. miljøgodkendelse fra 2009 med midlertidig ændring af vilkår 11 og tillæg fra 2014  Tons pr. år	Forventet maksimalt oplag og oplagshøjde ved ny tillægs-godkendelse  Tons pr. år	Opbevaringsform  Nr. for placering på situationsplan (bilag 1)
Beton 170101	60.000	70.000	<u>Før nedkvalitet</u> 20.000 6 m i højden  <u>Efter nedkvalitet</u> 20.000 6 m i højden  Midlertidig ændret 35.000 10 m i højden	<u>Før nedkvalitet</u> 30.000 8 m i højden  <u>Efter nedkvalitet</u> 35.000 10 m i højden	Oplag udendørs  1   2
Tegl (ikke glaseret) 170103	30.000	30.000	<u>Før nedkvalitet</u> 10.000 6 m i højden  <u>Efter nedkvalitet</u> 10.000 6 m i højden	<u>Før nedkvalitet</u> 10.000 6 m i højden  <u>Efter nedkvalitet</u> 10.000 6 m i højden	Oplag udendørs  3   4
Asfalt 170302	10.000	14.000	<u>Før nedkvalitet</u> 3.500 4 m i højden  <u>Efter nedkvalitet</u> 3.500 4 m i højden  Midlertidig ændret 10.000 10 m i højden	<u>Før nedkvalitet</u> 5.000 7 m i højden  <u>Efter nedkvalitet</u> 10.000 10 m i højden	Oplag udendørs på tæt belægning (støbt beton)  5
Blandet bygningsaffald fordelt på nedenstående fraktioner					
Blandet bygningsaffald til sortering 170904/170107 fraktioner heraf 170101 – 170103	3.800	3.800	1.300 4 m i højden	1.300 4 m i højden	Indendørs i sorteringshal 6 Udendørs på befæstet plads 6a (vinduer)
Brandbart affald 190210	6.000	6.000	<u>Inden neddeling</u> 2.000 4 m i højden  <u>Efter neddeling</u> 1.150 4 m i højden	<u>Inden neddeling</u> 2.000 4 m i højden  <u>Efter neddeling</u> 1.150 4 m i højden	Indendørs i sorteringshal  7   8



Ikke brandbart affald/deponi 170904/170201/ 170604	1.600	1.600	<u>Inden sortering</u> 540 4 m i højden  <u>Efter sortering</u> 500 4 m i højden	<u>Inden sortering</u> 540 4 m i højden  <u>Efter sortering</u> 500 4 m i højden	Indendørs i sorteringshal  9
Gips 170802	200	250	<u>Inden sortering</u> 70 4 m i højden  <u>Efter sortering</u> 200 4 m i højden	<u>Inden sortering</u> 70 4 m i højden  <u>Efter sortering</u> 200 4 m i højden	Indendørs i sorteringshal  10
Haveaffald 200201	5.000	5.000	<u>Inden sortering</u> 1.650 4 m i højden  <u>Efter sortering</u> 1.650 4 m i højden	<u>Inden sortering</u> 1.650 4 m i højden  <u>Efter sortering</u> 1.650 4 m i højden	Udendørs på befæstet plads  11
Glas 170202	200	2.500	<u>Inden nedknusning</u> 70 4 m i højden  <u>Efter nedknusning</u> 70 4 m i højden	<u>Inden nedknusning</u> 500 4 m i højden  <u>Efter nedknusning</u> 1.000 4 m i højden	Udendørs på befæstet plads 12  13
Træ 170201	3.000	3.000	<u>Inden neddeling</u> 1.000 4 m i højden  <u>Efter neddeling</u> 2.800 4 m i højden	<u>Inden neddeling</u> 1.000 6 m i højden  <u>Efter neddeling</u> 2.800 6 m i højden	Udendørs på befæstet plads 14  15
Metaller 170401 – 170407	200	200	<u>Inden sortering</u> 70 4 m i højden  <u>Efter sortering</u> 350 4 m i højden	<u>Inden sortering</u> 30 4 m i højden  <u>Efter sortering</u> 350 4 m i højden	Inden sortering, udendørs på befæstet plads 16  Zink, kobber, messing og bly efter sortering, udendørs på befæstet plads, beskyttet mod vejrlig 17  Aluminium efter sortering, udendørs på befæstet plads 18
NY Jern og stål 170405	Indgår ikke	2000	Indgår ikke	<u>Inden sortering</u> 50 4 m i højden  <u>Efter sortering</u> 2.000 4 m i højden	Udendørs på befæstet plads 19  20 (jern) 21 (rustfrit stål)

Kabler 170411	150	150	<u>Inden sortering</u> 50 4 m i højden  <u>Efter sortering</u> 50 4 m i højden	<u>Inden sortering</u> 50 4 m i højden  <u>Efter sortering</u> 50 4 m i højden	Udendørs på befæstet plads 19  22
Jord og sten 200202	90	Udgår	<u>Inden sortering</u> 40 4 m i højden  <u>Efter sortering</u> 40 4 m i højden	Udgår	
NY Tegl og brokker med mere end 10 % jord og sand 170107	Indgår ikke	2.000	Indgår ikke	<u>Inden sortering</u> 300 4 m i højden  <u>Efter sortering</u> 60 4 m i højden  Frasoldet jord	Udendørs på befæstet plads 23  24  11a
Isoleringsmateriale 170604	200	200	<u>Inden sortering</u> 70 4 m i højden  <u>Efter sortering</u> 70 4 m i højden	<u>Inden sortering</u> 70 4 m i højden  <u>Efter sortering</u> 70 4 m i højden	Indendørs i sorteringsshal 25
NY Sanitet og blandede brokker 170103/170106/ 170107	Indgår ikke	500	Indgår ikke	<u>Inden sortering</u> 200  <u>Efter sortering</u> 100	Udendørs på befæstet plads 26  27
Vinduesrammer, der indeholder eller kan indeholde PCB 170902	3.000	3.000	50	50	Indendørs i glasshallen 28
NY. Imprægneret træ og sveller 170204	Indgår ikke	600	Indgår ikke	200  Før og efter neddeling	Indendørs i sorteringsshal 29 og 30
NY. Emballeret affald, der kan bestå af puds, klinker, træ m.m. indeholdende organiske stoffer (typisk PCB), tungmetaller (typisk bly), asbest mv 170902/170903/ 170606	Indgår ikke	1.000	Indgår ikke	180	Indendørs i oplagshal 31

Der søges således om godkendelse til at kunne modtage og oplagre jern, stål, tegl og brokker med mere end 10 % jord og sand, sanitet og blandede brokker, imprægneret træ og sveller samt emballeret affald, der kan bestå af puds, klinker, træ m.m. indeholdende organiske forbindelser (typisk PCB), tungmetaller (typisk bly), asbest mv.

Samtidig søges der om godkendelse til at øge modtagelse og oplag af beton, tegl, asfalt, gips og glas.

### **7.3 Håndtering**

Alle affaldsfraktioner som tilføres virksomhedens plads vejes på brovægten og registreres.

Der skal ikke ske ændringer for håndteringen af de affaldsfraktioner, som virksomheden allerede har godkendelse til at modtage.

Der skal ikke ske ændringer af værkstedsaktiviteter.

#### Håndtering af sanitet og blandede brøkker

Efter indvejning og registrering placeres emnerne manuelt eller med mindre maskinel på befæstet plads. Herefter foretages sortering og emnerne fordeles til anden placering med henblik på bortskaffelse til godkendte aftagere.

#### Håndtering af imprægneret træ og sveller

Efter indvejning og registrering placeres træ og sveller i sorteringshallen eller alternativt udendørs i container med vejrligsbeskyttelse på befæstet plads. Når der er samlet en tilpas mængde foretages der en neddeling i sorteringshallen og herefter oplagres det neddelte træ i sorteringshallen eller alternativt udendørs i container med vejrligsbeskyttelse på befæstet plads. Herefter sælges det neddelte træ til godkendte aftagere med henblik på forbrænding. Sorteringshallen er indrettet som en delvis åben hal med tag og tæt belægning (støbt beton).

Neddeling foretages med eksisterende maskinel og forventes i gennemsnit at foregå 3 timer pr. måned.

#### Håndtering af emballeret affald, der kan bestå af puds, klinker, træ m.m. indeholdende organiske stoffer (typisk PCB), tungmetaller (typisk bly), asbest mv.

Der er tale om mindre enheder emballeret i bags i forskellig størrelse, som stammer fra egne nedrivningsprojekter. Affaldet bliver emballeret i bags eller gule dobbeltposer, forseglede og mærket på nedrivningsstedet. Emballagen skal leve op til særlige sikkerhedskrav, så risikoen for spild ved håndtering er minimeret.

Efter indvejning og registrering placeres det emballerede affald indendørs i eksisterende halbygning (hal I), hvor der er indrettet et særskilt område til oplaget. Hallen er befæstet med SF-sten og der er ingen afløb til kloak fra oplagsområdet. Affaldet samles og oplagres indtil der er et samlet læs på 25-30 tons for den enkelte fraktion. Der kan forekomme et maksimalt oplag på ca. 180 tons. Når affaldet på den måde

samles, opnås der færre transporter frem for at affaldet skal køres til aftager i stykvis emballage fra nedrivningsprojektet. Affaldet sendes til genanvendelse eller til godkendte modtagestationer.

Der benyttes truck til håndtering i forbindelse med oplag og klargøring til afsendelse. Aktiviteterne foregår indendørs i dagtimerne.

#### Proces ved overfladebehandling i lukket blæsningskabine

Der indrettes et lokale i eksisterende hal H, hvor større og mindre fraktioner fra egne nedrivningsprojekter kan rengøres ved sand- eller stålgritblæsning eller fraskæring af forurenede dele. Lokalet skal anvendes i tilfælde, hvor det ikke er muligt at afgrænse et arbejdsområde på nedbrydningsstedet.

De enkelte fraktioner indvejes, registreres på projekt og køres til hal H.

Der skabes undertryk og udsugning gennem absolutfilter (99,95 %) mens der pågår blæsning eller når der foretages fraskæring af forurenede dele. Fraktioner, som tænkes rengjort kunne være metaltrappe med blyholdig maling.

Når blæsningen eller fraskæringen er afsluttet emballeres absolutfilteret med de forurenede partikler og de øvrige forurenede dele i bags eller anden hensigtsmæssig emballage, som forsegles og mærkes.

Det emballerede affald fra blæsning og fraskæring oplagres herefter indendørs i eksisterende hal sammen med det øvrige emballerede affald, der kan bestå af puds,klinker, træ m.m. indeholdende organiske forbindelser (typisk PCB), tungmetaller (typisk bly), asbest mv. Affaldet sendes til genanvendelse eller til godkendte modtagestationer.

Aktiviteterne foregår i indendørs i dagtimerne forventes i gennemsnit at foregå 3 dage om måneden.

#### Proces ved rengøring af støvsugere

Udstyr og værktøj der kommer hjem ude fra nedbrydningspladserne påtænkes rengjort og serviceret i rengøringsrum indrettet til dette, se bilag 3.

Udstyret placeres i det urene område. Personen ansvarlig for rengøringen idriftsætter udsugning og trykluftsystemet. Personen får adgang til rengøringsområdet via 3 kammer slusen, hvor han iklæder sig personlige værnemidler.

Det urene udstyr tages ind fra det urene lager og skilles ad og rengøres med trykluft. Efter endt rengøring af udstyret, rengøres selve rengøringsrummet og de rengjorte dele stilles ud på det rene lager.

Udsugning- og trykluftsystemet inkl. filtersystemer er placeret på 1. salen i lokalet. Udsugningssystemet er indrettet med partikelfiler (absolut) og aktiv kulfilter. Der påtænkes afkast ud igennem væggen (østside), for derigennem bedre at kunne identificere evt. driftsforstyrrelser.

#### **7.4 Energianlæg**

De ansøgte aktiviteter giver ikke anledning til ændring af energianlæg.

#### **7.5 Mulige driftsforstyrrelser eller uheld**

For de ansøgte aktiviteter, der hører til listepunkt 5.5 skal der til ansøgningen gives oplysninger om mulige driftsforstyrrelser eller uheld, der kan medføre væsentlig forøget forurening i forhold til normal drift.

##### Modtagelse, neddeling og oplag af imprægneret træ og sveller

Imprægneret træ og sveller er tørt materiale som ikke forventes at give anledning til spild og forurening ved driftsforstyrrelser eller uheld i forbindelse med modtagelse, neddeling eller oplag.

##### Modtagelse og oplag af emballeret affald, der kan bestå af puds, klinker, træ m.m. indeholdende organiske stoffer (typisk PCB), tungmetaller (typisk bly), asbest mv.

Der er en minimal risiko for at der ved uheld i forbindelse med håndtering kan gå hul på emballagen og at spild i form af tørt materiale spredes på befæstede arealer.

Der vurderes ikke at være tale om væsentligt forøget forurening. Men hvis der mod forventning skulle ske et sådan uheld, så har virksomheden udstyr der kan anvendes umiddelbart til opsamling af spildet.

##### Lokale til sandblæsning

Der kan gå hul på absolutfilter, som kan medføre forurening via afkast. Hvis dette mod forventning skulle forekomme vil det hurtigt blive opdaget, eftersom der vil lægge sig støv udenfor afkast området. I sådan et tilfælde vil instruksen være oprydning/støvsugning af det forurenede område.

For at imødegå disse driftsforstyrrelser vil personalet være instrueret i, at arbejdet skal stoppes straks, såfremt der vil forekomme blivende støv i sandblæsningsrummet. Hvis støvet ikke løbende bliver suget bort fra rengøringsrummet, så er det er tegn på at filteret er ved at stoppe til og derfor skal udskiftes.

Derudover kan kapaciteten i kulfilteret være opbrugt. Dette anses dog for værende ikke sandsynligt, da producentens forskrifter for filterskift følges.

##### Rengøring af støvsugere, værktøj m.m.

Der kan gå hul på absolutfilter, som kan medføre forurening via afkast. Hvis dette mod forventning skulle forekomme vil det hurtigt blive opdaget, eftersom der vil lægge støv uden for afkast området. I sådan tilfælde vil instruksen være oprydning/støvsugning af det forurenede område

For at imødegå disse driftsforstyrrelser skiftes kombifilteret efter producentens anvisninger.

## **8 Oplysninger om forurening og forureningsbegrænsende foranstaltninger**

### **8.1 Luftforurening**

Den potentielt væsentligste emission til luften fra det ansøgte vurderes som hidtil at være diffust støv. Der vil i tørre perioder dannes støv ved nedknusning og neddeling fra den øgede mængde af affaldsfraktioner der modtages og oplagres.

Der vil fortsat være sprinkleranlæg på knuseren, som dæmper støvdannelsen i tørre perioder, herudover kan virksamheden som hidtil sprinkle på pladserne. Neddeling af imprægneret træ og sveller foretages i den delvis åbne sorteringshal, hvilket skærmer for støv til omgivelserne. Der er rundt om virksomhedens areal eksisterende jordvolde med beplantning, som afskærmer de nærmeste omgivelser for støvgener. Det vurderes at det ansøgte ikke giver anledning til væsentlig øget støvbelastning og at pladsen således, som hidtil kan drives uden væsentlige støvgener for de nærmeste omgivelser.

Der forventes ikke at være emissioner til luften i forbindelse med modtagelse, håndtering og oplag af emballeret affald, der kan bestå af puds, klinker, træ m.m. indeholdende organiske forbindelser (typisk PCB), tungmetaller (typisk bly), asbest mv.

Ved overfladebehandling i form af sandblæsning eller skæring i den nyindrettede kabine vil al udsugning inden afkast passere særligt udvalgte filtre (partikel og kulfilter) til den specifikke opgave. Herved vil kun en forsvindende mængde partikler udledes til luften. Organiske forbindelser vil helt blive adsorberet i kulfilteret. Det forventes heraf, at udledningen til omgivelserne vil være forsvindende og ikke-målbare.

Heraf ønsker virksomheden, at afkast føres ud gennem facaden af bygningen (nordside). Så vil det være nemmere og meget hurtigere at identificere en filterrevne, fordi partikler vil lægge sig på jorden neden for afkastet. En lille filterrevne vil ikke umiddelbart identificeres, hvis der føres afkast over tag.

Under rengøring af udstyr, ledes al luft igennem partikelfilter og kulfilter. Heraf vil udledningen af partikler være minimal

Heraf ønsker virksomheden ligeledes, at afkast føres ud gennem facaden af bygningen (østside). Så vil det være nemmere og meget hurtigere at identificere en filterrevne, fordi partikler vil lægge sig på jorden neden for afkastet. En lille filterrevne vil ikke umiddelbart identificeres, hvis der føres afkast over tag.

Det ansøgte vurderes ikke at give anledning til lugtgener.

## 8.2 Spildevand

De ansøgte aktiviteter genererer ikke processpildevand og medfører ingen ændringer i forhold til overfladevand.

I forbindelse med indretning af lokale til rengøring af støvsugere vil der forekomme sanitært spildevand fra omklædningsfaciliteter, som forventes at kunne tilsluttes eksisterende kloakledninger.

## 8.3 Støj

Antallet af transporter til og fra virksomheden skønnes at stige fra 30-35 til 35-40 pr. dag, som følge af de ansøgte aktiviteter. Det vil medføre lidt mere intern kørsel på virksomhedens område og dermed også lidt mere støj end hidtil.

Aktiviteterne ved oplag af emballeret affald, overfladebehandling og rengøring af støvsugere i nye lokaler foregår indendørs. Udsugningsanlæg fra overfladebehandling anvendes kun få gange om måneden. Udsugningsanlæg fra rengøring af støvsugere, placeres indendørs. Dette vurderes derfor ikke at indgå som væsentlig støjkilde.

Nedknusning, neddeling og materialehåndtering foregår med eksisterende materiel. Det vurderes ikke, at de ansøgte aktiviteter medfører behov for at udvide driftstiden for materieleet i forhold til miljøgodkendelsen fra 2009.

Drift jf. miljøgodkendelsen fra 2009:

- Der foregår kun aktiviteter på hverdage i dagsperioden
- Betonknuseanlæg er i drift op til 9 timer pr. dag
- 1 gravemaskine og 1 gummiged er i drift op til 9 timer pr. dag ved betonknuseanlæg
- Træ-neddeler er i drift op til 5 timer pr. dag
- 1 gravemaskine er i drift op til 5 timer pr. dag ved træ-neddeler
- 1 gummiged er i drift op til 5 timer pr. dag over hele pladsen
- Af- og pålæsning af 3 lastbiler pr. time

Som støjdæmpende foranstaltning er der er rundt om virksomhedens areal eksisterende jordvolde med beplantning.

Til ansøgningen for miljøgodkendelsen fra 2009 er der foretaget en beregning af ekstern støj fra virksomheden, med udgangspunkt i ovenstående punkter. Resultatet er gengivet i nedenstående tabel.

Beregningspunkt	Støjbidrag dB(A)	Grænseværdi dB(A)
Bolig nord for plads (matrikel nr. 9y)	51,4	55
Bolig øst for plads (matrikel nr. 10l)	46,2	55
Gårdbolig syd for plads	45,7	55
Gårdbolig vest for plads	50,1	55
Virksomhed nord for plads	53,7	60
Virksomhed øst for plads	52,5	60

Placering af beregningspunkter samt detaljerede resultater fremgår af bilag 3 til ansøgningen for miljøgodkendelse fra 2009.

Lokalplan nr. H-34 fra 1989, der er gældende for området har fastsat støjkrav, der er i overensstemmelse med de vejledende grænseværdier for støj fra virksomheder jf. Miljøstyrelsens vejledning om Ekstern støj fra virksomheder.

Støjberegningen fra 2009 viser at virksomheden kan overholde de vejledende grænseværdier med en pæn margin. Virksomheden har da heller ikke oplevet klager over støjgener fra naboer.

Det vurderes ikke at de ekstra interne transporter, som følge af de ansøgte aktiviteter vil give anledning til at de vejledende grænseværdier for støj ikke kan overholdes. Dermed vurderes det, at virksomheden med de ansøgte aktiviteter fortsat kan overholde de vejledende grænseværdier.

Ansøgningen indeholder ingen beregning af det samlede støjniveau, da det ikke er et krav jf. bekendtgørelse om standardvilkår i godkendelse af listevirksomhed, henholdsvis afsnit 18 og 27, samt Godkendelsesbekendtgørelsens § 6.

#### 8.4 Affald

Som hidtil vil der være enkelte restfraktioner fra det affald, som virksomheden behandler, der ikke kan genanvendes efter sortering. Dette affald bortskaffes løbende jf. gældende regler.

Al det modtagne emballerede affald, der kan bestå af puds, klinker, træ m.m. indeholdende organiske materialer (typisk PCB), tungmetaller (typisk bly), asbest mv. vil blive bortskaffet til godkendte modtagere til forbrænding eller deponering.



Ved rengøring af støvsugere mv. vil der være filteraffald, som bortskaffes til godkendte modtagere. Affaldet påtænkes opbevaret i hal I, hvor miljøfarligt affald skal opbevares. Den årlige mængde skønnes at være under 1000 kg.

Ved overfladebehandling i form af sandblæsning eller skæring i nyindrettet lokale vil der være filteraffald og evt. fraskårne restfraktioner. Dette affald vil blive bortskaffet til godkendte modtagere til forbrænding eller deponering. Den årlige mængde skønnes at være under 5000 kg.

Al det modtagne trykimprægneret træ og sveller vil blive neddelt og bortskaffet til godkendte modtagere til nyttiggørelse ved forbrænding.

### **8.5 Jord og grundvand**

De ansøgte aktiviteter skal foregå på virksomhedens eksisterende pladser og i virksomhedens eksisterende bygninger med eksisterende belægninger. Der skal ikke foretages ændringer af virksomhedens belægninger.

Pladsen til oplag og nedknusning af beton og tegl er ikke befæstet.

Øvrige udendørs pladser til neddeling, oplag af affaldsfraktioner, oplag af genbrugsmaterialer mv. er belagt med SF-sten. Pladsen til neddeling og oplag af asfalt er udført i støbt beton.

Belægningen i sorteringsshallen er støbt beton. Belægningen indendørs i de 2 andre haller er ligeledes beton.

Belægning i sandblæser hallen er SF sten. Belægning i hal for miljøfarligt affald er SF sten. Belægning i rengøringsrum er støbt beton.

Afsnit 7.2 indeholder en skematisk angivelse af hvilke affaldsfraktioner der modtages samt angivelse af belægning ved oplag. Placering af aktivitet og belægning fremgår af bilag 1.

#### Redegørelse om omfattet af krav om Basistilstandsrapport

For de ansøgte aktiviteter, der hører til listepunkt 5.5 skal der til ansøgningen gives en redegørelse for om virksomheden er omfattet af kravet om udarbejdelse af basistilstandsrapport.

Redegørelsen skal forholde sig til relevante farlige stoffer som bruges, femstilles eller frigives på virksomheden i forbindelse med de ansøgte aktiviteter, der hører til listepunkt 5.5.

Der vil være farlige stoffer i:

- Imprægneret træ
- Sveller
- Emballeret affald, der kan bestå af puds, klinker, træ m.m. indeholdende organiske forbindelser, (typisk PCB), tungmetaller (typisk bly), asbest mv.
- Affald fra overfladebehandling og rengøring af udstyr og værktøj

Der er tale om fast stof eller stoffer, der er bundet til fast stof. Der er ingen opløste eller flydende stoffer. Al håndtering og opbevaring foregår kontrolleret på befæstede områder. De maksimale oplag er af en begrænset størrelse. Hvis der skulle ske uheld, vil der kunne forekomme et spild af tørt materiale. Hvis der mod forventning skulle ske et sådan uheld, så har virksomheden udstyr der kan anvendes umiddelbart til opsamling af spildet. Der er således ikke nogen nævneværdig risiko for forurening af jord eller grundvand.

Idet der med baggrund i ovenstående ikke ses nogen risiko for forurening af jord eller grundvand, vurderes der ikke at være behov for at foretage en nærmere systematisk gennemgang og kortlægning af de farlige stoffer.

Det vurderes ikke at være relevant, at kommunen skal stille krav om udarbejdelse af en basistilstandsrapport.

## 9 Andet

Miljøgodkendelsen fra 2009 indeholder en lang række af vilkår, hvoraf flere er dækkende for de ansøgte aktiviteter. Der findes en række standardvilkår for listepunkt K206 og 5.5. Flere af disse vilkår er sammenfaldende med vilkår i miljøgodkendelsen fra 2009 og flere af vilkårene er ikke relevante for de ansøgte aktiviteter. Andre vilkår er direkte relevante og andre er relevante ved nærmere præcisering.

Gennemgang af standardvilkår og relevans er vist i skema nedenfor.

Standardvilkår		Relevans og begrundelse
K206	5.5	
<b>Generelt</b>		
1	1	Vilkår 1 er ens for K206 og 5.5. Vilkåret vurderes ikke at være relevant, da der er tilsvarende vilkår 58 i miljøgodkendelsen fra 2009.
2	2	Vilkår 2 er ens for K206 og 5.5. Vilkåret skal omformuleres, da der ikke vurderes at være behov for "tæt belægning" for de ansøgte aktiviteter ud over øget mængde af asfalt til modtagelse og oplag.
<b>Indretning og drift</b>		
4		Det vurderes et være relevant med et opdateret vilkår om hvilke affaldsfraktioner, der må modtages, behandles og oplagres.
3, 5, 6, 7, 8 og 9		Disse vilkår vurderes ikke at være relevante, da der er tilsvarende vilkår i miljøgodkendelsen fra 2009.

	3	Vilkåret er relevant, dog må vilkåret ikke være til hinder for at virksomhedens egne projektmedarbejdere har mulighed for at komme med affald udenfor normal åbningstid.
	4 og 5	Disse vilkår vurderes ikke at være relevante, da der er tilsvarende vilkår (6, 52 og 53) i miljøgodkendelsen fra 2009.
	6, 8, 9 og 10	Disse vilkår er relevante. Vilkår 9 bør dog være opdateret på lige fod med vilkår 4 for K206.
	7	Dette vilkår vurderes ikke at være relevante, da der er tilsvarende vilkår i (14) miljøgodkendelsen fra 2009.
	11	Vilkåret er delvis relevant. Teksten om sammenblanding af affald er ikke relevant.
	12 og 13	Disse vilkår er relevante. Dog skal vilkår 13 tilrettes, da de ansøgte aktiviteter ikke omfatter flydende farligt affald.
	14 til 24	Disse vilkår vurderes ikke at være relevante, da de er relateret til andre aktiviteter end de ansøgte. Med hensyn til vilkår 18 skal det bemærkes at affaldsfraktionen allerede er emballeret ved modtagelsen.
	25	Vilkåret vurderes ikke at være relevant, da det vurderes at det er miljømæssigt forsvarligt og tilstrækkeligt, at de ansøgte aktiviteter finder sted på befæstet areal.
	26 til 30	Disse vilkår vurderes ikke at være relevante, da de er relateret til andre aktiviteter end de ansøgte.
10, 11 og 12		Dette vilkår vurderes ikke at være relevante, da der er tilsvarende vilkår (17) i miljøgodkendelsen fra 2009.
	31 og 32	Dette vilkår vurderes ikke at være relevante, da der er tilsvarende vilkår i (17) miljøgodkendelsen fra 2009.
	33	Vilkåret er relevant. Det foreslås at der stilles vilkår om, at der ved overfladebehandling (sandblæsning eller skæring) i det nye loale anvendes særligt udvalgt absolutfilter beregnet til den specifikke opgave. Udsugning skal passere absolutfilter inden afkast. Det tillades at afkast kan føres ud gennem facaden, da der ikke vil farlige stoffer eller støv af betydning i afkastluften efter passage gennem absolutfilter.
<b>Affald</b>		
	34	Vilkåret er relevant.
	35 og 36	Disse vilkår vurderes ikke at være relevante, da de er relateret til andre aktiviteter end de ansøgte.
<b>Beskyttelse af jord, grundvand og overfladevand</b>		
13 til 17		Disse vilkår vurderes ikke at være relevante, dels da der er tilsvarende vilkår i miljøgodkendelsen fra 2009 og dels da de er relateret til andre aktiviteter end de ansøgte.
	37 og 38	Vilkårene er relevante. Det vurderes at det kan tillades, at imprægneret træ og sveller kan opbevares i det fri med periodevis og fleksibel overdækning. Det vurderes ligeledes at bølgeeternitplader, der står på paller og indpakket i plastik, kan stå udenfor indtil bortskaffelse til godkendt modtagestation.
	39	Vilkåret er ikke relevant, da de ansøgte aktiviteter ikke omfatter flydende oplag.
	40	Vilkåret er relevant, hvis det omformuleres, da det vurderes at det er miljømæssigt forsvarligt og tilstrækkeligt, at de ansøgte aktiviteter finder sted på befæstet areal.
	41 og 42	Disse vilkår vurderes ikke at være relevante, da de er relateret til andre aktiviteter end de ansøgte.

	43 og 44	Disse vilkår er relevante, hvis de omformuleres, da det vurderes at det er miljømæssigt forsvarligt og tilstrækkeligt, at de ansøgte aktiviteter finder sted på befæstet areal.
	45 og 46	Disse vilkår vurderes ikke at være relevante, da de er relateret til andre aktiviteter end de ansøgte.
	47	Vilkåret er relevant.
	48 til 50	Disse vilkår vurderes ikke at være relevante, da de er relateret til andre aktiviteter end de ansøgte.
<b>Egenkontrol</b>		
18 og 19		Disse vilkår vurderes ikke at være relevante, da der er tilsvarende vilkår i (57 og 53) miljøgodkendelsen fra 2009.
	51	Vilkåret er ikke relevant, da de ansøgte aktiviteter ikke medfører nødvendighed for etablering af alarmsystemer.
	52 til 56	Disse vilkår vurderes ikke at være relevante, dels da der er tilsvarende vilkår i miljøgodkendelsen fra 2009 (57 og 53) og dels da de er relateret til andre aktiviteter end de ansøgte.

Miljøgodkendelsen fra 2009 indeholder vilkår 51 om støjgrænser og kontrol af støj. Der vurderes ikke at være behov for supplerende støjvilkår for de ansøgte aktiviteter.

## 10 Oplysninger om driftsforstyrrelser og uheld

Der henvises til afsnit 7.5.

## 11 Ikke-teknisk resume

I nærværende ansøgning søges om miljøgodkendelse til modtagelse og håndtering af forskellige affaldsfraktioner og aktiviteter – modtagelse og neddeling af jernbanesveller og imprægneret træ. Derudover ønskes at de maksimale oplagsmængder og modtagne mængder for bestemte affaldsfraktioner hæves.

Af nye aktiviteter søges om godkendelse til

- Modtagelse af miljøfarligt affald som midlertidig oplagring og herefter bortskaffelse til godkendte modtagere.
- Overfladebehandling af emner indeholdende miljøfarlige stoffer
- Rengøring af udstyr og værktøj for miljøfarligt støv

Det ansøgte vurderes ikke at medføre væsentlige forøgede miljøbelastninger for omgivelserne.

## 12 Vurdering i henhold til Habitat-bekendtgørelsen

I henhold til § 7, 8 og 11 i "Bekendtgørelse om udpegning og administration af internationale naturbeskyttelsesområde samt beskyttelse af visse arter" (bek. nr. 408 af 1. maj 2007) skal ansøgningen omfatte en konkret vurdering af påvirkningen af udpegede områder og arter.

Habitatområde, ramsarområde og fuglebeskyttelsesområde

Der er ca. 6 km fra virksomheden til nærmeste internationale naturområde bestående af EF-habitatområde, Horsens Fjord, havet øst for og Endelave Ramsarområde, Horsens Fjord og Endelave samt EF-fuglebeskyttelsesområde, Horsens Fjord og Endelave.

Når afstanden tages i betragtning, vurderes de ansøgte aktiviteter hos virksomheden ikke at have en negativ indflydelse på de arter og naturområder, der udgør udpegningsgrundlaget for ovennævnte beskyttede områder.

#### Bilag IV-arter

En række dyr og planter, der er omfattet af habitatdirektivets bilag IV kan have levested, fødesøgningsområde eller sporadisk opholdssted på arealer omkring virksomheden.

På baggrund af faglig rapport nr. 635 og rapport nr. 322 fra Danmarks Miljøundersøgelser er der inden for et 10x10 km kvadrat fundet følgende Bilag IV arter i området hvor virksomheden er placeret: Damflagermus, vandflagermus, brunflagermus, sydflagermus, troldflagermus, dværgflagermus, odder, markfirben, stor vandsalamander og spidssnudet frø.

Flagermus har egnede yngle- eller rastelokaliteter ved skove, særligt ældre træer, og der fourageres ofte ved læhegn, småskove, haver og bygninger, græsarealer, vandflader og vandløb. Flagermusene forventes ikke at opholde sig i umiddelbar nærhed af virksomheden.

Odder vurderes at holde til langs vandløbene og ikke i nærheden af virksomheden. Det nærmeste vandløb er beliggende i en afstand af ca. 700 m fra virksomheden.

Markfirben foretrækker solvendte sandede skrånninger med lav vegetation. Træffes på heder, klitter, overdrev og råstofgrave, vej- og jernbaneskrånninger. De ansøgte aktiviteter hos virksomheden vurderes ikke at have væsentlig indflydelse på opholdssteder, der måtte være i nærheden af virksomheden

Stor vandsalamander holder til ved solbeskinnede, rene vandhuller med god plantevækst, helst i eller i nærheden af skov. Arten findes sjældent i vandhuller med fisk, som æder æg og unger. I vinterhalvåret overvintrer de frostfrie steder som f.eks. brønde, kældre mv. De ansøgte aktiviteter hos virksomheden yder dog ikke indflydelse på eventuelle vandhuller nær virksomheden.

Spidssnudet frø yngler i vandhuller som indgår i sammenhængende naturområder, især enge og moser. Der kan være spidssnudet frø i vandhuller i habitatområdet syd for virksomheden. De ansøgte aktiviteter hos virksomheden yder dog ikke indflydelse på eventuelle vandhuller nær virksomheden.

På baggrund af ovenstående vurderes de ansøgte aktiviteter hos virksomheden ikke at yde skadelig virkning på bestanden af Bilag IV arter eller at beskadige eller ødelægge yngle- eller rasteområder for de nævnte arter.

**BILAG 1** – Situationsplan - P. Olesen & Sønner A/S, Industriområdet 25, 8732 Hovedgård

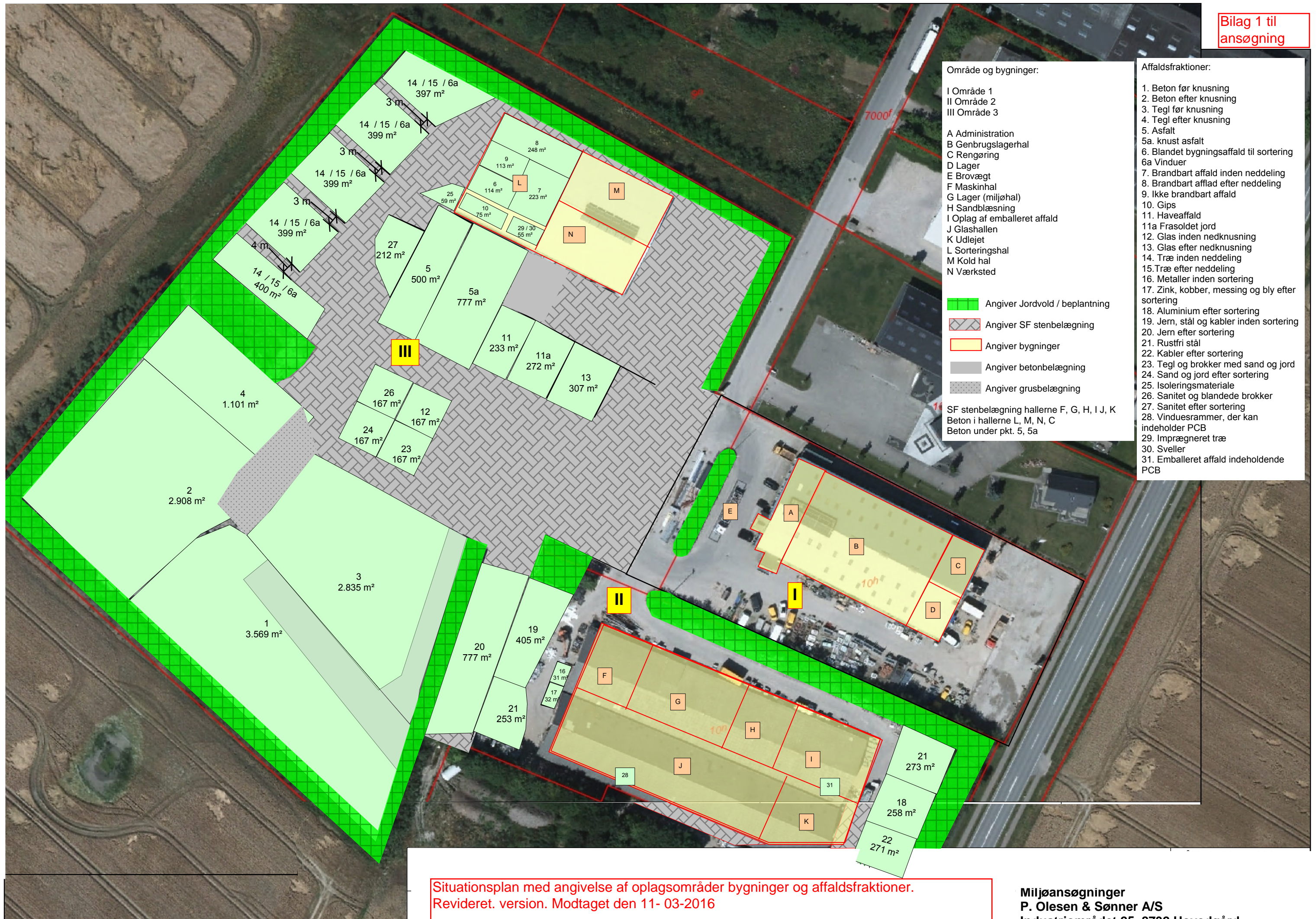


Område og Bygninger	Affaldsfraktioner
I Område 1	1. Beton før knusning
II Område 2	2. Beton efter knusning
III Område 3	3. Tegl før knusning
A Administration	4. Tegl efter knusning
B Genbrugslagerhal	5. Asfalt
C Rengøring	6. Blandet bygningsaffald til sortering
D Lager	6a. Vinduer
E Brovægt	7. Brandbart affald inden neddeling
F Maskinhal	8. Brandbart affald efter neddeling
G Lager (Miljøhal)	9. Ikke brandbart affald
H Sandblæsning	10. Gips
I Oplag af emballeret affald	11. Haveaffald
J Glashallen	11a. Frasoldet jord
K Udlejet	12. Glas inden nedknusning
L Sorteringshal	13. Glas efter nedknusning
M Kold hal	14. Træ inden neddeling
	15. Træ efter neddeling
	16. Metaller inden sortering
	17. Zink, kobber, messing og bly efter sortering
	18. Aluminium efter sortering
	19. Jern, stål og kabler inden sortering
	20. Jern efter sortering
	21. Rustfri stål
	22. Kabler efter sortering
	23. Tegl og brokker med sand og jord
	24. Sand og jord efter sortering
	25. Isoleringsmateriale
	26. Sanitet og blandede brokker
	27. Sanitet efter sortering
	28. Vinduesrammer, der kan indeholde PCB
	29. Imprægneret træ
	30. Sveller
	31. Emballeret affald indeholdende PCB

Signaturer:

- Angiver jordvold
- Angiver SF-sten
- Angiver Bygninger

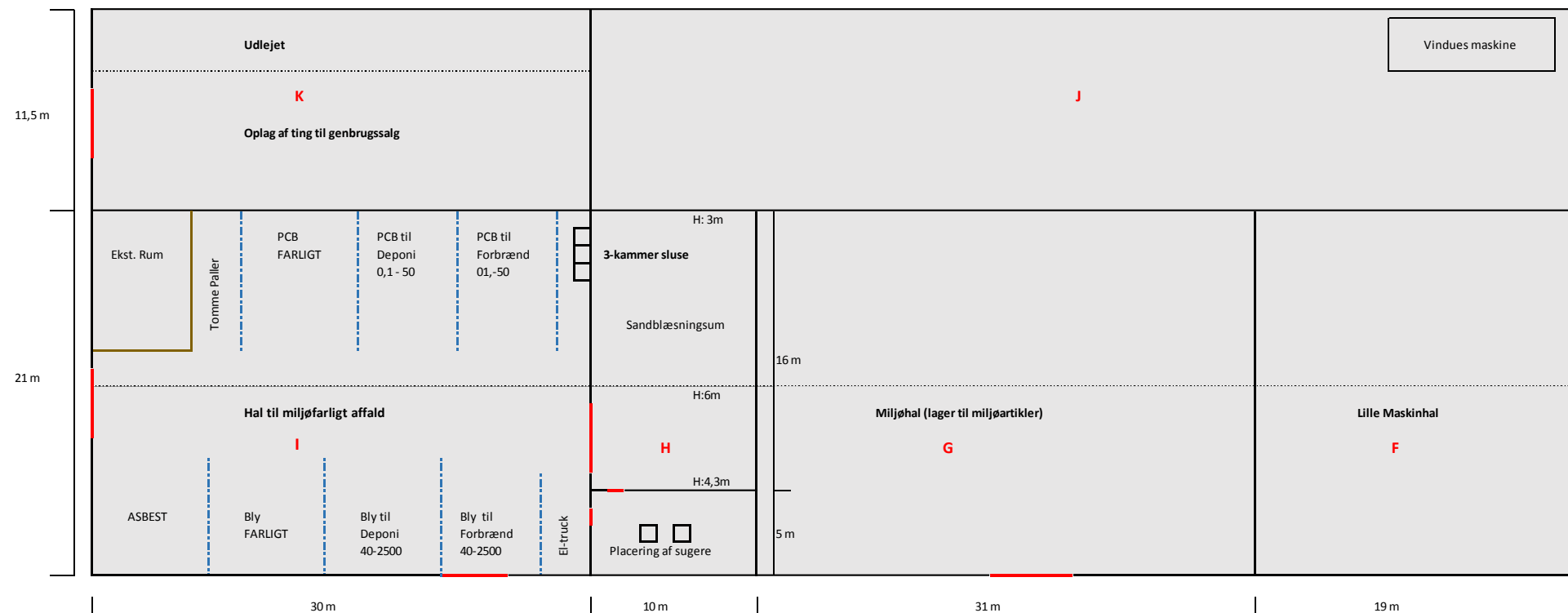
SF - sten i hallerne F,G,H,I,J,K  
 Beton i hallerne L,M,N,C



Situationsplan med angivelse af oplagsområder bygninger og affaldsfraktioner.  
 Revideret. version. Modtaget den 11- 03-2016



**BILAG 2** – Indretning af hal til miljøfarligt affald og sandblæser hal



### BILAG 3 – Indretning af rengøringshal

PRINCIP TEGNING



## **BILAG 4**

**Ændringer til ansøgningen samt supplerende oplysninger**



Horsens Kommune  
Rådhusstorvet 4, Industrimiljø  
8700 Horsens  
**Att:** Kirsten Albæk

11. december 2015

**Vedrørende: Horsens Kommunes skriv. Anmodning om supplerende oplysninger af 3. november 2015**

Vores kommentarer til jeres anmodning fremgår af nedenstående.  
Situationsplan fremgår af vedlagte.

**5.4 Transport til og fra virksomheden**

I opgørelsen 2014 for lastbiler ind og ud af pladsen har der været et gennemsnit på 3,6 lastbiler pr. time med et maksimum for en enkelt måned på 4,1 lastbil pr. time.

Til den ny miljøgodkendelse har vi ansøgt om mængder på i alt 145.800 ton affald.  
Affaldsmængden i 2014 udgjorde 123.440 tons, hvilket vil sige vi søger om en stigning på 18%.

Med disse oplysninger overført til transporter, betyder det at der gennemsnitligt vil køre 4,3 lastbiler ind/ud af pladsen pr. time svarende til ca. 43 lastbiler pr. dag.

Af varebiler anslås det, at der typisk kommer 10-15 varebiler om dagen (under 3500 kg).  
Blokvognskørsel og andre lastbiler, som går uden om vægten udgør 1-2 stk. om dagen.

**7.2 Vedrørende oplag**

**Knust asfalt**

Asfalt mængden punkt 5 og 5a er i overensstemmelse med det ansøgte. Arealerne er 500 m<sup>2</sup> henholdsvis 777 m<sup>2</sup>, og ved højde på 7m henholdsvis 10 m (m. element højde på 2,7 m) svarer de maksimale oplagsmængder på 14.500 ton (med mulighed for at variere størrelserne mellem de 2 fraktioner, ved at flytte på beton elementerne).

**Træ**

Tegning på side 11 af miljøansøgningen er ikke korrekt afbildet, se i stedet vedlagte opdaterede tegning for placering og areal af de enkelte fraktioner.

**Affald i sortér hallen (fraktion nr. 6,7,8,9,10,29,30)**

Mængderne er ansøgt ud fra at tingene ændrer sig i dagligdagen. I perioder kan fraktionerne ændre sig i størrelse ift. angivet på tegningen. Vi kan forvente udsving på +- 100%, hvilket eksempelvis vil sige at ” 7. brændbart affald – inden neddeling” kan udbrede sig i intervallet 0 til ca. 500 m<sup>2</sup>.



Det væsentlige her er, at fraktionerne forbliver i hallen, hvilket vil sige at vi aldrig har mere affald i hallen af de ansøgte fraktioner, end at de kan forblive i hallen under tag. Dette er vores pladsfolk allerede instrueret i.

Det samme gør sig gældende med øvrige fraktioner på pladsen – også her betyder samfundsudviklingen at vi til tider har lidt større mængder af en fraktion end angivet på tegningen.

Derfor ønsker vi at fastholde de i ansøgningen anførte mængder, fordi der netop sker udsving hen over tid.

### **7.3 Håndtering**

Sveller samt trykimprægneret træ opbevares inde i sorteringshallen, hvor der er tæt belægning (beton).

Vi arbejder på at få færdiggjort sorteringshallen, bl.a. med hensyn til brandsikring. Når dette er gjort, fremsendes dokumentation herfor hurtigst muligt.

### **8.1 Luftforurening**

Under neddeling af imprægneret træ og jernbanesveller i sorteringshal fremkommer der ikke støv af væsentlig karakter. Det betyder således også, at ATEX ikke vil være relevant, eftersom der ikke er eksplosionsfare.

### **8.2 Spildevand**

Opsamlingsbassinet er altid vandfyldt og vi vurderer, at der sker ikke mere svind end almindelig fordampning især i varme perioder. Heraf mener vi at både sider og bund består af ler materiale, der forhindrer nedsivning af forurenende stoffer til grundvandet.

### **Situationsplan**

Der henvises til vedlagte bilag med opdateret situationsplan med de anført oplysninger som efterspurgt.

Træ neddeleren er typisk placeret mellem punkt 14 og 15, således der er mindst mulig transport af træaffaldet.

Med venlig hilsen

**Henrik Olesen**

Mobil +45 2074 5354

**Fra:** Jesper K. Nissen [JKN@p-olesen.dk]  
**Til:** Kirsten Albek [kial@horsens.dk]  
**Kopi:** Henrik Olesen [Henrik@p-olesen.dk]; Hanne Quvang Jacobsen [hqja@alectia.com]  
**Sendt dato:** 10-03-2016 16:26  
**Modtaget Dato:** 10-03-2016 16:26  
**Vedrørende:** SV: Anmodning om supplerende oplysninger vedrørende luftafkast  
**Vedhæftninger:** image002.jpg  
2016-03-10 Sprdnsberegning på Miljosuger\_06012016 - dog fra Fredericia.pdf

---

Hej Kirsten.

Vedlagt en OML beregning på tilsvarende som vi har lavet i forbindelse med vores ansøgning i Fredericia. Kunne dette være tilstrækkeligt for dig/ Horsens Kommune til at afgøre, at udledningen fra anlægget er ikke-væsentlig?

Vi har beregnet på "støv i øvrigt" som worst case, eftersom bly m.m. udgør forsvindende mængder i vores afkast luft. Der er udført spredningsberegning før og efter filtre . OML beregninger er udført både under et realistisk scenarie og ved et scenarie hvor lagtykkelsen på et emne er urealistisk stor.

Ved begge scenarier overholdes B- værdien for "støv i øvrigt" med stor margin og afkastet mener vi, kan betragtes som bagatelagtigt. Det gælder både for vores lokale til overflade behandling/afrensning af emner som til vores rengøringsrum, hvor vi rener udstyr.

Rummet til overfladeafrensning tilsluttes vores mobile sugeranlæg, hvor afkastet er lodret op over vogn. Ved rengøringsrummet føres afkast ligeledes lodret ud – op over tag. (vi har tidligere snakket om afkast ud igennem facadevæg – dette er forkastet).

Lad mig høre fra dig snarest om dette er tilstrækkeligt, så vi kan få færdiggjort denne sag.

Med venlig hilsen

**Jesper K. Nissen**

Kvalitet-, miljø- og arbejdsmiljøansvarlig  
Civ. Ing.

Mobil +45 5172 5038

Telefon +45 7566 2500

[www.p-olesen.dk](http://www.p-olesen.dk)

Industriområdet 25  
8732 Hovedgård



---

**Fra:** Kirsten Albek [mailto:kial@horsens.dk]  
**Sendt:** 12. februar 2016 10:37  
**Til:** Jesper K. Nissen <JKN@p-olesen.dk>; Henrik Olesen <Henrik@p-olesen.dk>  
**Emne:** Anmodning om supplerende oplysninger vedrørende luftafkast

Sagsnr.: 09.02.16-P19-9-15

Til P. Olesen og Sønner A/S, Industriområdet 25, 8732 Hovedgård

Hej Jesper og Henrik

En nærmere gennemgang og vurdering af afsnit om luftforurening i jeres ansøgning om tillæg til miljøgodkendelse, har vist, at vi får brug for yderligere oplysninger, for at kunne vurdere om afkastforholdene er miljømæssig forsvarlige.

Afkastluften fra lokale for sandblæsning samt fra rum for rengøring af støvsugere, værktøj mm. indeholder miljøfarlige stoffer som tungemetaller, PCB og asbest (?), med meget lave B-værdier/emissionsgrænseværdier. Derfor er vi nødt til at anmode om yderligere oplysninger til dokumentation for, at værdierne kan overholdes, med de valgte filterløsninger.

Vi skal derfor anmode om nedenstående oplysninger. Oplysningskravene stammer fra godkendelsesbekendtgørelsens bilag 4: "Oplysningskrav ved ansøgning om godkendelse af bilag 2-virksomheder" som bl.a. omfatter anlæg der foretager støvfrembringende overfladebehandling (A203):

-

**H. Oplysninger om forurening og forureningsbegrænsende foranstaltninger**

## Luftforurening

20) For hvert enkelt stof eller stofklasse angives massestrømmen for hele virksomheden og emissions- koncentrationen fra hvert afkast, som er nævnt under punkt 14. Der angives endvidere emissioner af lugt og eventuelt mikroorganismer. For de enkelte afkast angives luftmængde og temperatur. Stofklasser, massestrøm og emission angives som anført i Miljøstyrelsens gældende vejledninger om begrænsning af lugt- og luftforurening fra virksomheder.

For mikroorganismer oplyses det systematiske navn, generel biologi og økologi, herunder eventuel patogenitet, samt muligheder for overlevelse/påvirkning af det ydre miljø. Koncentrationen af mikroorganismer i emissionen angives.

Beskrivelse af de valgte rensningsmetoder og rensningsgraden for de enkelte tilførte stoffer og mikroorganismer.

21) Oplysninger om virksomhedens emissioner fra diffuse kilder.

22) Beregning af afkasthøjder for hvert enkelt afkast ved de beregningsmetoder, der er angivet i Miljøstyrelsens gældende vejledninger om begrænsning af lugt- og luftforurening fra virksomheder.

I er velkomne til at kontakte mig, hvis I har spørgsmål til ovenstående. Jeg holder ferie i uge 7.

Med venlig hilsen

**Kirsten Albek**

Miljøtekniker

Telefon direkte: 76292641

Mail: [kial@horsens.dk](mailto:kial@horsens.dk)



**HORSENS KOMMUNE**

**Teknik og Miljø  
Byg og Erhverv, Industrimiljø**

Rådhusvej 4  
8700 Horsens

[www.horsens.dk/industrimiljoe](http://www.horsens.dk/industrimiljoe)

*Ansøgning om miljøgodkendelse, tilslutning af industrispildevand og anmeldelse af maskinværksteder skal ske via [Byg og Miljø](#). Kommunen skal afvise ansøgninger, som ikke kommer via Byg og Miljø.*

*Du kan få hjælp til brugen af systemet via Den Digitale Hotline på tlf. 70 20 00 00, man-tors kl 9-21 fre kl. 9-17 og søn kl. 17-21.*

---

**Denne mail er scannet af Comendo A/S og fundet virusfri.**

---

**Fra:** Jesper K. Nissen [JKN@p-olesen.dk]  
**Til:** Kirsten Albek [kial@horsens.dk]  
**Kopi:** Hanne Quvang Jacobsen [hqa@alectia.com]; Henrik Olesen [Henrik@p-olesen.dk]  
**Sendt dato:** 11-03-2016 11:13  
**Modtaget Dato:** 11-03-2016 11:14  
**Vedrørende:** SV: Spørgsmål vedr. ansøgning om miljøgodkendelse  
**Vedhæftninger:** image002.png  
image004.jpg  
2016-02-17 Oplag af træ - Sydostjyllands brandvæsen.pdf  
2016-03-11 Situationsplan Hovedgaard ift matrikelgrænser.pdf

Hej Kirsten.

Se venligst mine svar til din mail med rødt længere nede i mailen.

I øvrigt, efter at have snakket med Sydostjyllands Brandvæsen har vi modtaget betingelser for udvendigt oplag af træ (vedlagt som kopi til orientering).

Som følge heraf har vi revideret vores oplag (se situationsplan) mht. de mængder vi ønsker godkendelse til jf. vores ansøgning om miljøgodkendelse.

#### Oprindelig

			4 m i højden	4 m i højden	13
Træ 170201	3.000	3.000	<u>Inden neddeling</u> 1.000 4 m i højden	<u>Inden neddeling</u> 1.000 6 m i højden	Udendørs på befæstet plads 14
			<u>Efter neddeling</u> 2.800 4 m i højden	<u>Efter neddeling</u> 2.800 6 m i højden	15
Metaller	200	200	Inden sortering	Inden sortering	Inden sortering

#### Ændring

Træ 170201	3.000	3.000	Inden neddeling 1.000 4 m i højden	<b>Inden neddeling 700 3 m i højden</b>	Udendørs på befæstet plads 14
			Efter neddeling 2.800 4 m i højden	<b>Efter neddeling 1.000 3 m i højden</b>	15

**Se venligst øvrige længere nede i mailen skrevet med rødt.**

Med venlig hilsen

#### Jesper K. Nissen

Kvalitet-, miljø- og arbejdsmiljøansvarlig  
Civ. Ing.

Mobil +45 5172 5038

Telefon +45 7566 2500

[www.p-olesen.dk](http://www.p-olesen.dk)

Industriområdet 25  
8732 Hovedgård



**Fra:** Kirsten Albek [mailto:kial@horsens.dk]

**Sendt:** 27. januar 2016 08:20

**Til:** Jesper K. Nissen <JKN@p-olesen.dk>; Henrik Olesen <Henrik@p-olesen.dk>

**Emne:** Spørgsmål vedr. ansøgning om miljøgodkendelse

Sagsnr.: 09.02.16-P19-9-15

Til P. Olesen og Sønnen A/S

Att. Jesper og Henrik

I forbindelse med behandling af jeres ansøgning om tillægsgodkendelse, er der dukket nogle spørgsmål op. Jeg skal derfor anmode om jeres svar på nedenstående.



### Bemærkninger fra kommunens Team Vej og Trafik

På situationsplanen i jeres ansøgning er der vist en jordvold/beplantning, som ser ud til at være beliggende på kommunens ejendom. Dette stykke jord (nordøst for område III) er planlagt til at vejbetjene udstykningsområdet vest for ansøgningsområdet. Vi vil derfor gerne have tilsendt kortmateriale, der præcist viser eksisterende skelforhold i forhold til virksomhedens aktiviteter.

Såfremt det kommunale areal ønskes inddraget skal der anvises en anden vejadgang til dette udstykningsområde. En evt. ny vejadgang skal godkendes af vejmyndigheden.

Vej og Trafik gør desuden opmærksom på, at der er udlagt en privat fællesvej tværs gennem ejendommen, som adgang til området syd for matriklen. Det bør på et tidspunkt afklares, om "vejen" skal opretholdes.

**Tegningen har ikke været præcis nok. Vi går naturligvis ikke ud over skel med vores aktiviteter, ej heller vejadgang til udstykningsområdet vest for vores område.**

**Jeg har vedlagt opdateret situationsplan.**

### Tegl og brokker med mere end 10 % jord og sten.

Er det korrekt, at fraktionen der søges om, indeholder mere end 10 % jord og sand (og ikke mindre end)?

Mine kolleger i jordteamet oplyser, at tegl og brokker med mere end 10 % jord og sand er omfattet af reglerne i jordflytningsbekendtgørelsen. I kan læse nærmere om reglerne her: <http://www.horsens.dk/Erhverv/Jordflytning.aspx>

For at fraktionen med brokker og jord kan anvises til jeres oplagsplads, skal I være godkendt til at modtage den pågældende jordtype.

Vi har derfor brug for en præcisering af affaldsfraktionen, mht. indholdet af jord/sand (over eller under 10 %) samt hvilke forureningskategori (iht. bilag 3 i [jordflytningsbekendtgørelsen](#)) I gerne vil kunne modtage. Ved oplag af jord ud over uforurenede jord (kategori 1-jord), kræves formentlig en tæt belægning.

Hvis I har spørgsmål vedrørende jordflytningsreglerne kan I kontakte Hanne Tychsen, Team Jord og Grundvand på tlf. 7629 2653.

**Der er indsnæget sig en fejl i ansøgningsmaterialet. Der er tale om tegl og brokker med mindre end 10% jord og sten.**

**Håber det giver svar på dit spørgsmål**

### Afledning af overfladevand til regnvandssystem

I henhold til jeres tilslutningstilladelser (30. sept. 2009 og 28. okt. 2013) afledes overfladevand fra oplagspladsen, incl. oplagsplads for asfalt via internt regnvandsbassin til offentlig regnvandsledning med udløb i Ørskov Bæk. Der er så vidt jeg kan se, ikke udtaget vandprøve til analyse af overfladevandet. Der er kun stillet vilkår om udledningskrav for enkelte stoffer i tilslutningstilladelsen for asfalt-pladsen. For øvrigt overfladevand, er der ikke stillet udlederkrav.

For at sikre, at der ikke udledes forurenende stoffer (incl. miljøfremmede stoffer) til regnvandsledning og Ørskov Bæk, forventer vi at stille udlederkrav for maksimalt indhold af forurenende stoffer, samt krav om udtagning af vandprøve til analyse af overfladevandet.

I den forbindelse skal vi anmode om en vurdering af, hvilke stoffer (incl. miljøfremmede stoffer), der forventes at kunne forekomme i det overfladevand, som afledes fra oplagspladsen (hhv. til vestlig, nordlig og sydlige afløb). Bemærk at overfladevand fra asfaltpladsen har afløb via internt regnvandsbassin til regnvandsledning mod vest. Vi vil også gerne have et forslag til analyseprogram.

**Oplæg fremsendes snarest**

Hvis I har spørgsmål til ovenstående er I velkomne til at kontakte mig.

Med venlig hilsen

**Kirsten Albek**  
Miljøtekniker

Telefon direkte: 76292641

Mail: [kial@horsens.dk](mailto:kial@horsens.dk)



**HORSENS KOMMUNE**

**Teknik og Miljø**  
**Byg og Erhverv, Industrimiljø**

Rådhuset 4  
8700 Horsens

[www.horsens.dk/industrimiljoe](http://www.horsens.dk/industrimiljoe)



*Ansøgning om miljøgodkendelse, tilslutning af industrispildevand og anmeldelse af maskinværksteder skal ske via [Byg og Miljø](#). Kommunen skal afvise ansøgninger, som ikke kommer via Byg og Miljø.*

*Du kan få hjælp til brugen af systemet via Den Digitale Hotline på tlf. 70 20 00 00, man-tors kl 9-21 fre kl. 9-17 og søn kl. 17-21.*

---

**Denne mail er scannet af Comendo A/S og fundet virusfri.**

---

## **BILAG 5**

### **Afgørelse vedrørende basistilstandsrapport**



P. Olesen og Sønner A/S  
Industriområdet 25  
8732 Hovedgård

**Teknik og Miljø**  
Byg og Erhverv, Industrimiljø

Rådhusvej 4  
8700 Horsens  
Telefon: 76292929  
Telefax: 76292010  
horsens.kommune@horsens.dk  
www.horsenskommune.dk

Kvalitetssikring: RC  
Sagsnr.: 09.02.16-P19-9-15

Dato: 11. februar 2016

## **Afgørelse om udarbejdelse af basistilstandsrapport - P. Olesen og Sønner A/S, Industriområdet 25-27, 8732 Hoved- gård**

P. Olesen og Sønner A/S har den 3. juni 2015 med supplerende oplysninger af den 9. og 11. december 2015 søgt om miljøgodkendelse til udvidelse med nye aktiviteter på Industriområdet 25-27, 8732 Hovedgård. Virksomhedens nuværende aktiviteter er omfattet af listepunkt K 206 i godkendelsesbekendtgørelsen<sup>1</sup>. Ansøgningen omfatter bl.a. modtagelse og oplag af flere typer affald, herunder:

- Modtagelse og neddeling af op til 600 tons farligt affald pr. år i form af imprægneret træ og sveller med en maksimal oplagsstørrelse på 200 tons.
- Modtagelse af op til 1.000 tons emballeret fast affald pr. år i form af puds, klinker, træ mv. indeholdende stoffer som PCB, bly og asbest. En del af dette affald vil være farligt affald. Der søges om en maksimal oplagsstørrelse på 180 tons.

Virksomhedens aktivitet overstiger en midlertidig oplagskapacitet af farligt affald på 50 tons, hvilket medfører, at aktiviteten er omfattet af bilag 1, listepunkt 5.5 i godkendelsesbekendtgørelsen.

Efter § 14 i godkendelsesbekendtgørelsen træffer Horsens Kommune afgørelse om, hvorvidt virksomheden skal udarbejde en basistilstandsrapport eller supplerende basistilstandsrapport efter § 13, når der er modtaget en ansøgning om godkendelse af bilag 1-virksomhed, herunder godkendelse af en udvidelse eller ændring.

Jf. § 59 i den nugældende godkendelsesbekendtgørelse<sup>2</sup> behandles ansøgningen efter godkendelsesbekendtgørelsen af 18. juni 2014 nævnt i fodnote 1, idet ansøgning om godkendelse er mod-

<sup>1</sup> Miljøministeriets [bekendtgørelse nr. 669](#) af 18. juni 2014 om godkendelse af listevirksomhed.

<sup>2</sup> Miljøministeriets [bekendtgørelse nr. 1447](#) af 2. december 2015 om godkendelse af listevirksomhed.

taget før 1. januar 2016. Efterfølgende henvisninger til godkendelsesbekendtgørelsen i denne afgørelse vedrører dermed fodnote 1.

## Afgørelse

Industrimiljø ved Horsens Kommune vurderer, at P. Olesen og Sønner A/S ikke er omfattet af kravet om udarbejdelse af basistilstandsrapport efter godkendelsesbekendtgørelsens § 13, idet ingen af de farlige stoffer, som virksomheden bruger, fremstiller eller frigiver i forbindelse med sin listeaktivitet, vurderes at kunne medføre risiko for længerevarende påvirkning af jord- og grundvand på virksomhedens areal.

Virksomheden skal således ikke udarbejde en basistilstandsrapport med oplysninger om og dokumentation for jordens og grundvandets tilstand med hensyn til forurening.

## Oplysninger

### Imprægneret træ

P. Olesen og Sønner A/S oplyser, at imprægneret træ opbevares indendørs på tæt belægning (beton) både før og efter neddeling. Neddeling af træet foregår ligeledes indendørs på tæt belægning. Der neddeles jævnlige og neddelt træ bortkøres løbende til godkendt modtager. Der opbevares aldrig mere end 200 tons imprægneret træ og sveller på virksomheden (neddelt og ikke neddelt).

Virksomhedens gældende miljøgodkendelse, listepunkt K 206, omfatter ikke modtagelse eller oplag af imprægneret træ.

Det antages, at alle typer af imprægneret træ kan findes i et vilkårligt oplag. Det vil sige, at der med stor sandsynlighed er træ imprægneret med arsen og creosot i oplaget. Begge midler er på REACH-listen<sup>3</sup> over farlige stoffer, der er klassificeret som kræftfremkaldende.

### Fast affald med indhold af farlige organiske stoffer (typisk PCB), tungmetaller (typisk bly) og asbest

P. Olesen og Sønner A/S oplyser, at det faste affald med indhold af farlige stoffer som PCB, tungmetaller og asbest kun modtages fra egne nedrivningsprojekter.

Affaldet er ved modtagelsen opdelt i mindre enheder og er emballeret i egnet emballage, som forsegles og mærkes på nedrivningsstedet. Efter indvejning og registrering ved virksomhedens brovægt, placeres det emballerede affald indendørs i eksisterende halbygning, hvor der er indrettet et særligt område til oplaget. Hallen er befæstet med sf-sten, og der er ikke afløb fra oplagsområdet.

---

<sup>3</sup> Europa-parlamentets og Rådets [forordning \(EF\) nr. 1907/2006 af 18. december 2006](#), bilag XVII, nr. 19 og nr. 31.

Affaldet samles og oplagres indtil der er samlet et læs på 25-30 tons for den enkelte fraktion. Der kan forekomme et maksimalt oplag på 180 tons. En del af affaldet vil bestå af farligt affald, da indholdet af det pågældende stof er over tærskelværdien for farligt affald. Affaldet bortskaffes til godkendt modtager.

Al transport af affaldet foregår på befæstet areal. Emballagen vil være ubrudt mens affaldet oplagres på virksomheden, og der vil således ikke ske omemballering eller lignende under normale driftsforhold. Såfremt der sker et uheld, hvor der går hul på emballagen og der sker spild af fast materiale på det befæstede areal, råder virksomheden over udstyr, der kan anvendes til opsamling af materialet.

Både PCB, bly og asbest findes på listen over de stoffer og blandinger af stoffer, der kvalificeres som farlige efter Europa-parlamentets og Rådets forordning 1272/2008<sup>4</sup>.

### **Kommunens vurdering og begrundelse**

Horsens Kommune er forpligtet til at vurdere om de pågældende farlige stoffer, som P. Olesen og Sønner A/S bruger, fremstiller eller frigiver, er relevante i forhold til at udarbejde en basistilstandsrapport jf. godkendelsesbekendtgørelsens § 13. Dette indebærer, at karakteren og mængden skal udgøre en risiko for jord- eller grundvandsforurening. Forureningen skal efter Kommunens vurdering fortolkes som en risiko for en længerevarende, negativ påvirkning af jord og grundvand på virksomhedens areal fra stoffer, der hidrører fra den aktivitet på virksomheden, der omfatter IE-direktivet. Dette er i tråd med Miljøstyrelsens tilsvarende afgørelser.

#### Imprægneret træ

De farlige stoffer er bundet i det imprægnerede træ. Træet opbevares indendørs på tæt underlag uden afløb. Der kan således ikke ske udvaskning fra træet til det omkringliggende miljø. Mængden af støv, der afgives fra træet, vil efter det oplyste være minimal, idet neddelingen foretages med en grov valse. Støv og splinter, der måtte frigøres fra træet, vil kunne opsamles, fordi træet udelukkende håndteres på tæt belægning. Risiko i forbindelse med uheld ved håndtering og oplag vil være ubetydelig, idet al håndtering sker på tætte arealer og træet kan opsamles.

Der stilles krav om, at træet opbevares og neddeles indendørs på tæt belægning, samt at spild af farligt affald på befæstede og ubefæstede arealer skal opsamles straks.

---

<sup>4</sup> Europa-parlamentets og Rådets [forordning \(EF\) nr. 1272/2008 af 16. december 2008](#) om klassificering, mærkning og emballering af stoffer og blandinger, artikel 3.

### Øvrigt oplag af farlige stoffer – PCB, tungmetaller og asbest

De farlige stoffer er bundet til fast stof, som kan bestå af fx puds, klinker og træ. Alt affald af denne type er emballeret i egnet tæt emballage inden det modtages på virksomheden. Affaldet opbevares indendørs på underlag af sf-sten. Emballagen brydes ikke, idet affaldet bortskaffes i den originale emballage. Transport af affaldet foregår på kørearealer, som ligeledes er befæstede med sf-sten. Ved eventuelle uheld, hvor der sker brud på emballagen vil spildet derfor ske på befæstet areal, hvor spild let vil kunne samles op.

Det vurderes derfor, at risikoen i forbindelse med uheld ved håndtering og oplag af fast affald med indhold af farlige stoffer vil være ubetydelig.

Der stilles bl.a. krav om, at transport af farligt affald skal ske på arealer, der er befæstede, at overfladevand skal ledes til afløb med afspæringsventil og at farligt affald skal opbevares indendørs på tæt/befæstet areal. Desuden stilles krav om, at spild af farligt affald på befæstede arealer skal opsamles straks og at relevante afspæringsventiler lukkes straks, hvis der er risiko for at spild af farligt affaldet kan nå et afløb (fx i forbindelse med regn).

### Samlet vurdering

Det er Horsens Kommunes vurdering, at virksomhedens oplag og håndtering af det farlige affald ikke indebærer en risiko for en længevarende, negativ påvirkning af jord og grundvand på virksomhedens areal, fra stoffer, der hidrører fra den aktivitet på virksomheden, som er omfattet af IE-direktivet, såfremt virksomheden overholder de stillede vilkår for håndtering og opbevaring af de pågældende fraktioner af farligt affald.

### **Partshøring**

Udkast til afgørelse har været i høring hos virksomheden.

Horsens Kommune har ikke modtaget bemærkninger til udkastet fra virksomheden.

### **Klagevejledning**

Der er ikke mulighed for at klage særskilt over denne afgørelse til anden administrativ myndighed jf. godkendelsesbekendtgørelsens § 47, stk. 4.

## **Søgsmål**

Ønskes afgørelsen prøvet ved en domstol, skal sagen være anlagt inden 6 måneder efter, at afgørelsen er meddelt.

Med venlig hilsen

**Kirsten Albek**

Miljøtekniker

Telefon direkte: 76292641

kial@horsens.dk