



- §16a-miljøgodkendelse til  
Vellensbygård  
Vellensbyvejen 1  
3700 Rønne

Kolofon: Bornholms Regionskommune; Juli 2020  
Journalnummer: 09.17.19P19-0006  
Udarbejdet af: Center for Regional Udvikling, IT og Sekretariat  
Sagsbehandler: Helle Thers/Katrine Høst (naturafsnit)  
Kortbilag: Geodatastyrelsen

# § 16 A MILJØGODKENDELSE

til

## Vellensbygård

Vellensbyvejen 1, 3700 Rønne



### Gyldighed

Denne tilladelse meddeles efter § 16 a, stk. 2 i lov om husdyrbrug og anvendelse af gødning m.v., jf. lovbe-  
kendtgørelse nr. 256 af 21. marts 2017 med senere ændringer.

Tilladelsen gælder fra annonceringsdatoen den 8. juli 2020

## DATABLAD

---

Titel:	§ 16 a tilladelse til Vellensbygård
Tilladelsen omfatter:	Svineproduktion med søer, smågrise og slagtesvin. Produktionsareal: 4.311 m <sup>2</sup> stalde
Dato for tilladelse:	8. juli 2020
Husdyrbrug:	Vellensbygård, Vellensbyvejen 1, 3700 Rønne
Matrikelnummer og ejerlav:	16A Hovedejerlavet Nylarsker
Ejendomsnummer:	4000265011
CVR-/P-nummer:	16315974/1002310829
CHR-nummer:	70291
Ansøger (driftsansvarlig) og ejer:	Torben Sonne
Adresse:	Vellensbyvejen 1 3720 Aakirkeby
Kontaktoplysninger:	Tlf.nr. 30663226; e-mail: vellensbygaard@mail.dk
Konsulent:	Kirsten V. Kyndesen, Bornholms Landbrug & Fødevarer, Rønnevej 1, 3720 Aakirkeby, <a href="mailto:kvk@blf.dk">kvk@blf.dk</a> .
Tilsynsmyndighed:	Bornholms Regionskommune, Center for Regional Udvikling, IT og Sekretariat, Skovlækken 4, 3770 Allinge
Kontakt tilsynsmyndighed:	Tlf. 5692 0000; e-mail: <a href="mailto:byg@brk.dk">byg@brk.dk</a> ; Hjemmeside: <a href="http://www.brk.dk">www.brk.dk</a>

# INDHOLDSFORTEGNELSE

<b>Datablad</b> .....	<b>3</b>
<b>Indholdsfortegnelse</b> .....	<b>4</b>
<b>1 Resumé</b> .....	<b>6</b>
<b>2 Tilladelsen med vilkår</b> .....	<b>7</b>
2.1 Afgørelse om tilladelse efter husdyrbruglovens § 16 a .....	7
2.2 Ansøgning om tilladelse og eksisterende produktion.....	7
2.3 Vilkår for driften .....	8
2.4 Gyldighed – udnyttelse og bortfald.....	13
2.5 Retsbeskyttelse og revurdering.....	13
2.6 Offentlighed .....	13
2.7 Klagevejledning .....	14
<b>3 Beliggenhed og landskabelige forhold</b> .....	<b>15</b>
3.1 Bygninger og faste afstandskrav.....	15
3.2 Bygge- og beskyttelseslinjer og placering i landskabet .....	18
<b>4 Husdyrproduktion</b> .....	<b>20</b>
4.1 Husdyrhold og staldanlæg.....	20
4.2 Produktion og håndtering af husdyrgødning .....	22
<b>5 Ressourceforbrug</b> .....	<b>23</b>
5.1 Foder og foderopbevaring.....	23
5.2 Vand .....	24
Energí 24	
5.3 Diverse hjælpestoffer .....	25
<b>6 Reststoffer</b> .....	<b>26</b>
6.1 Spildevand.....	26
6.2 Affald .....	26
<b>7 Gener fra husdyrbruget</b> .....	<b>27</b>
7.1 Lugt.....	27
Støj og rystelser.....	29
7.2 Støv .....	29
7.3 Lys .....	30
7.4 Fluer og skadedyr.....	30
7.5 Transport.....	31
<b>8 Ammoniaktab og naturpåvirkning</b> .....	<b>32</b>

8.1	Ammoniakemission og BAT-krav .....	32
8.2	Påvirkning af naturområder .....	34
<b>9</b>	<b>Mulige driftsforstyrrelser og uheld .....</b>	<b>38</b>
<b>10</b>	<b>Egenkontrol og dokumentation .....</b>	<b>41</b>
<b>11</b>	<b>IE-brug .....</b>	<b>42</b>
<b>12</b>	<b>Samlet vurdering .....</b>	<b>43</b>
<b>13</b>	<b>Bilag .....</b>	<b>44</b>
	Bilagsoversigt: .....	44
	Bilag 1. Produktionsareal nudrift og ansøgt drift .....	45
	Bilag 2. Produktionsareal 8-års drift .....	47
	Bilag 3. Beredskabsplan for Vellensbygård .....	48
	Bilag 4. Bemærkninger modtaget som følge af for-offentlighedshøringen, og kommunens bemærkninger ..	50
	Bilag 5. Modtagne hørings svar og kommunens bemærkninger .....	53

# 1 RESUMÉ

---

Torben Sonne har ansøgt om husdyrtilladelse i henhold til husdyrbruglovens § 16 a til slagtesvineproduktionen på ejendommen Vellensbygård, Vellensbyvejen 1, 3700 Rønne.

På Vellensbygård er der i nudrift 23.900 producerede slagtesvin (32-117 kg). Vellensbygård har en miljøgodkendelse fra december 2007 med tilladelse til en produktion af 460.000 slagtekyllinger (40 dages drift) og 10.700 slagtesvin (28-107 kg). Denne drift er indsat som 8-årsdrift.

I tillæg nr. 1 fra juni 2015 er der givet godkendelse til en produktion på 23.900 slagtesvin (32-117 kg) med en ændring af kyllingestalde til produktion af slagtesvin, og i tillæg nr. 2 fra januar 2016 er der givet godkendelse til opførsel af en ny gyllebeholder. Godkendt drift i tillæg nr. 1 og 2 er indsat som nudrift.

Der foretages ingen bygningsmæssige ændringer på ejendommen. Det samlede produktionsareal udgør både i nudrift og ansøgt drift 4.311 m<sup>2</sup>.

Husdyrgødningen fra produktionen opbevares i eksisterende gyllebeholdere på ejendommen.

Ansøgningen er indgivet i henhold til husdyrbruglovens § 16 a og er indsendt til Bornholms Regionskommune gennem det elektroniske ansøgningsystem husdyrgodkendelse.dk (skema nr. 208338).

Staldene overholder de krævede mindsteafstande til nabobeboelser og beboelsesområder, vandforsyningsanlæg, vandløb og søer, veje, levnedsmiddelvirksomhed, beboelse på ejendommen og naboskel.

I ansøgningen er der foretaget beregninger der viser, at de krævede lugtgeneafstande mellem staldene og omkringboende overholdes.

På baggrund af ejendommens beliggenhed og beskrivelsen af driften forventes produktionen desuden ikke at forårsage væsentlige gener for naboer og forbigående i form af støv, støj og rystelser, lys, transport eller forekomst af skadedyr. Det er endvidere kommunens vurdering, at husdyrbrugets brug af ressourcer (herunder foder, energi og vand) samt håndtering af reststoffer (herunder affald og spildevand) ikke vil give anledning til en væsentlig miljøpåvirkning.

I ansøgningen er der foretaget beregninger af den samlede ammoniakudledning fra produktionen og dennes påvirkning af omkringliggende naturområder. Det vurderes, at det ansøgte ikke vil forårsage væsentlig påvirkning af ammoniakfølsomme naturområder i området.

Ammoniakudledningen fra husdyrbruget må ikke overskride et niveau svarende til emissionen ved anvendelse af den bedste tilgængelige teknik (BAT). Den ansøgte husdyrproduktion opfylder dette krav på baggrund af de valgte gulvtyper og anvendelsen af gyllekøling som ammoniakreducerende teknologi i de eksisterende stalde og den nye stald.

I tilladelsen er der redegjort for de miljømæssige konsekvenser af det ansøgte og husdyrbrugets anvendelse af bedste tilgængelige teknik (BAT) med henblik på reduktion af ammoniakudledningen til omgivelserne. Med tilladelsen følger en række vilkår til driften, som sikrer, at husdyrbruget kan drives på stedet uden at påvirke omgivelserne væsentligt.

Samlet set vurderer Bornholms Regionskommune, at indretning og drift af husdyrbruget og håndtering af husdyrgødningen sker i overensstemmelse med gældende regler, og at driften kan foregå uden væsentlig påvirkning af miljøet eller omkringboende, som dette er defineret i husdyrbrugloven. Kommunen vurderer desuden, at projektet ikke vil påvirke eller true arter og naturtyper, der er en del af udpegningsgrundlaget for Natura 2000-områder, eller bilag IV-arter og deres yngle- og rasteområder.

## 2 TILLADELSEN MED VILKÅR

---

I dette kapitel beskrives den ansøgte produktion og baggrunden for den meddelte afgørelse om tilladelse med tilhørende vilkår for driften. Desuden beskrives en række juridiske forhold ved tilladelsen, samt hvordan offentligheden har haft indflydelse på projektet og kommunens vurderinger. Til sidst beskrives mulighederne for at klage over afgørelsen.

### 2.1 Afgørelse om tilladelse efter husdyrbruglovens § 16 a

---

Bornholms Regionskommune, Center for Regional Udvikling, IT og Sekretariat har vurderet, at der i henhold til de gældende regler<sup>1</sup> kan meddeles tilladelse til den ansøgte svineproduktion på husdyrbruget Vellensbygård, Vellensbyvejen 1, 3700 Rønne, matr. nr. 16a m.fl. Hovedejerlavet Nylarsker.

Tilladelsen omfatter produktionsarealet til slagtesvin, som er fordelt på tre stalde – det samlede produktionsareal udgør 4.311 m<sup>2</sup>.

Da det ansøgte produktionsareal overstiger 100 m<sup>2</sup>, er husdyrbruget omfattet af husdyrbruglovens regler. Ammoniakemissionen fra anlægget beregnes til mere end 3.500 kg NH<sub>3</sub>-N pr. år, og antallet af stipladser til søer er over 750 stk., som definerer et IE-brug. Derfor meddeles tilladelsen efter husdyrbruglovens § 16 a, stk. 2.

Tilladelsen er baseret på oplysningerne i ansøgningen med tilhørende bilag og øvrigt materiale fremsendt af ansøgers konsulent. Der er nærmere redegjort for de vurderinger, der ligger til grund for afgørelsen i den miljøtekniske beskrivelse og vurdering – se de følgende afsnit 3 - 12.

Husdyrbruget skal drives i overensstemmelse med de stillede vilkår i nedenstående Afsnit 2.3 og bestemmelserne i den til enhver tid gældende bekendtgørelse om erhvervsmæssigt dyrehold, husdyrgødning, ensilage m.v. (husdyrgødningsbekendtgørelsen) samt øvrig gældende lovgivning også i de tilfælde, hvor disse regler er skærpende i forhold til denne tilladelse.

Da det ansøgte medfører en samlet ammoniakemission på mere end 750 kg NH<sub>3</sub>-N pr. år, er der redegjort for og stillet krav til husdyrbrugets anvendelse af den bedste tilgængelige teknik (BAT – Best Available Techniques) til reduktion af ammoniakemissionen.

Bornholms Regionskommune har vurderet de miljømæssige konsekvenser ved den ansøgte svineproduktion i forhold til den nuværende lovlige produktion på Vellensbygård (nudrift) og i forhold til husdyrbrugets lovlige drift for 8 år siden (8-års drift).

Bornholms Regionskommune vurderer, at husdyrbruget har truffet de nødvendige foranstaltninger til at forebygge og begrænse forureningen fra husdyrbrugets anlæg. Endvidere vurderer kommunen, at husdyrbruget efter ændringerne kan drives uden væsentlig påvirkning af natur, miljø og landskab og uden væsentlige gener for omgivelserne, når vilkårene i denne miljøtilladelse og de gældende regler på området overholdes.

### 2.2 Ansøgning om tilladelse og eksisterende produktion

---

Bornholms Regionskommune har den 10. januar 2019 modtaget en ansøgning fra Torben Sonne om miljøgodkendelse efter de nye regler for miljøgodkendelse for produktionen på ejendommen Vellensbygård,

---

<sup>1</sup> Lovbekendtgørelse nr. nr. 256 af 21. marts 2017 om husdyrbrug og anvendelse af gødning m.v. (husdyrbrugloven) med senere ændringer, tilhørende bekendtgørelse nr. 1380 af 30. november 2017 om godkendelse og tilladelse m.v. af husdyrbrug (husdyrgodkendelsesbekendtgørelsen) med senere ændringer og bekendtgørelse nr. 1076 af 28. august 2018 om erhvervsmæssigt dyrehold, husdyrgødning, ensilage m.v. (husdyrgødningsbekendtgørelsen).



Vellensbyvejen 1, 3700 Rønne. Ansøgningen er indgivet i henhold til § 16 a i husdyrbrugloven, og er indsendt gennem det digitale selvbetjeningssystem [www.husdyrgodkendelse.dk](http://www.husdyrgodkendelse.dk) med ansøgningsskema nr. 208338. Den 31. januar 2019 blev ansøgningen visiteret som fuldt oplyst. Kommunen har efterfølgende modtaget rettelser til ansøgningen senest den 20. januar 2020 og har afgjort sagen på baggrund af version 3 af ansøgningsskemaet.

#### Forhold til eksisterende produktion

Vellensbygård har en miljøgodkendelse fra december 2007 med tilladelse til en produktion af 460.000 slagtekyllinger (40 dages drift) og 10.700 slagtesvin (28-107 kg). Denne drift er indsat som 8-årsdrift.

I tillæg nr. 1 fra juni 2015 er der givet godkendelse til en produktion på 23.900 slagtesvin (32-117 kg) med en ændring af kyllingestalde til produktion af slagtesvin, og i tillæg nr. 2 fra januar 2016 er der givet godkendelse til opførelse af en ny gyllebeholder. Godkendt drift i tillæg nr. 1 og 2 er indsat som nudrift.

Der forekommer ingen godkendelsespligtige biaktiviteter på ejendommen.

#### Vurdering af samdrift med andre husdyrbrug

Ansøger har indsendt oplysninger om, at Vellensbygård ikke er teknisk, forurenings- eller driftsmæssigt forbundet med andre husdyrbrug, idet ansøger ikke ejer andre ejendomme med husdyr eller har samdrift med andre husdyrbrug.

Det er derfor Bornholms Regionskommunes vurdering, at Vellensbygård vil kunne drives uafhængigt af det andre Denne tilladelse omfatter derfor alene husdyrbruget på Vellensbygård.

## **2.3 Vilkår for driften**

---

Tilladelsen meddeles på nedenstående vilkår, som der henvises til i de relevante afsnit under "kommunens vurdering" i miljøredegørelsen. Vilkårene er krav, som stilles pga. husdyrbrugets art eller beliggenhed.

Husdyrbruget skal altid leve op til de generelle regler for husdyrbrug og håndtering af husdyrgødning fastsat i love og bekendtgørelser, også selv om disse regler måtte være skærpende i forhold til denne godkendelse.

For at sikre at tilladelsens vilkår efterleves, stiller Bornholms Regionskommune vilkår om, at virksomhedens ansatte skal være bekendt med vilkårene.

Tilladelsen indeholder desuden vilkår, som skal sikre, at Bornholms Regionskommune holdes informeret om ændringer i ejerforhold eller hvem, der er driftsansvarlig for husdyrbruget. Da kommunen skal vurdere om eventuelle planer om ændringer på husdyrbruget udløser krav om tillæg til tilladelsen, stilles desuden vilkår om anmeldelse før igangsætning.

### **2.3.1 Indretning og drift**

---

1. Virksomheden skal placeres, indrettes og drives i overensstemmelse med de oplysninger, der fremgår af den miljøtekniske beskrivelse, og med de ændringer, der fremgår af tilladelsens vilkår.
2. De vilkår, der vedrører driften, skal være kendt af de ansatte, der er beskæftiget med den pågældende del af driften.
3. På tilsynsmyndighedens forlangende skal virksomheden dokumentere overholdelse af denne tilladelsens vilkår.

### **2.3.2 Information om ændringer**

---

4. Ændringer i ejerforhold eller hvem, der er ansvarlig for driften, skal meddeles til tilsynsmyndigheden (Bornholms Regionskommune, Center for Regional Udvikling, IT og Sekretariat) senest 1 måned efter, at ændringen er sket.

- Drifts-, indretnings- eller bygningsmæssige ændringer, der er relevante i forhold til tilladelsen, skal anmeldes til tilsynsmyndigheden inden gennemførelsen. Tilsynsmyndigheden vurderer om de aktuelle planer for ændringer/udvidelse kan ske inden for rammerne af denne tilladelse.

### 2.3.3 Produktionsarealets størrelse i m<sup>2</sup>, staldtyper/-systemer, dyretyper

- Husdyrbrugets stalde og produktionsarealer skal indrettes i overensstemmelse med oplysningerne i nedenstående tabel:

Stald	Dyretype	Staldsystem	Produktionsareal (m <sup>2</sup> )
Slagtesvinestald	Slagtesvin	50-75% delvist fast gulv	2.031
Slagtesvinestald (gl. kyllingstald 1)	Slagtesvin	50-75% delvist fast gulv	1.018
Slagtesvinestald (gl. kyllingestald 2)	Slagtesvin	50-75% delvist fast gulv	1.262

### 2.3.4 Opbevaringsanlæg til husdyrgødning (gødningstyper, og m<sup>2</sup> overfladeareal)

- Gødningstype, miljøteknologi og overfladeareal skal være i overensstemmelse med oplysningerne i nedenstående tabel:

Beholder	Gødningstype	Miljøteknologi	Overfladeareal (m <sup>2</sup> )
Gyllebeholder 1	Flydende	Teltoverdækning	857
Gyllebeholder 2	Flydende	Teltoverdækning	718
Fortank	Flydende	Betonlæg	28
Gortank	Flydende	Betonlæg	10

### 2.3.5 Håndtering af husdyrgødning

- Der skal altid være en opbevaringskapacitet for fast og flydende husdyrgødning på mindst 9 måneder til rådighed for husdyrbruget.
- Egenkontrol. Der skal føres en logbog, hvori følgende registreres: Faktura fra biogasanlæg eller internt regnskab fra driften, som dokumenterer afhentning/udbringning af gylle, skal opbevares sammen med logbogen på husdyrbruget i mindst fem år og forevises på tilsynsmyndighedens forlangende.

### 2.3.6 Ammoniakreducerende virkemidler (optaget på MST's teknologiliste)

#### Teltoverdækning på gylletank

- Åbning af teltdugen må kun ske i forbindelse med omrøring, tømning og udbringning af gylle
- Skader på teltoverdækningen skal repareres inden for en uge efter skadens opståen.
- Såfremt en skade ikke kan repareres inden for en uge, skal der indgås aftale om reparation inden to hverdage efter skadens opståen. Bornholms Regionskommune skal straks underrettes herom.

#### Egenkontrol

- Der skal føres en logbog for gyllebeholdere med fast overdækning, hvori eventuelle skader på telt-

overdækningen noteres med angivelse af dato for skaden samt dato for reparation. Logbogen skal opbevares på husdyrbruget i perioden mellem to samlede miljøtilsyn og forevises på tilsynsmyndighedens forlangende.

14. Rapporter skal opbevares på husdyrbruget i mindst fem år og forevises på tilsynsmyndighedens forlangende.

### **Gyllekølingsanlæg**

15. Gyllekanalerne i slagtesvinestalden fra 2008 - i alt 447 m<sup>2</sup> - skal være forsynet med køleslanger, der er forbundet med en varmepumpe.
16. Varmepumpen skal levere en årlig køleydelse på mindst 9.275,25 kWh (Køleeffekt på 3,7 kW og anlægget skal kunne reducere ammoniakken med 8%).
17. Varmepumpen skal være forsynet med en timetæller til dokumentation af årlig driftstid.
18. Den årlige driftstid skal være mindst 2.500 timer.
19. Gyllekølingsanlægget skal være forsynet med et trykovervågningsystem, en alarm samt en sikkerhedsanordning, der i tilfælde af lækage stopper gyllekølingsanlægget. Gyllekølingsanlægget må ikke kunne genstarte automatisk.
20. Vedligeholdelse af gyllekølingsanlægget skal ske i overensstemmelse med producentens vejledning. Vejledningen skal opbevares på husdyrbruget.
21. Ved udskiftning af varmepumpen, skal dokumentation for køleeffekt på gyllekøleanlæg indsendes til tilsynsmyndigheden før anlægget tages i drift.

### **Egenkontrol**

22. Der skal indgås en skriftlig aftale med en godkendt montør med VPO-certifikat eller tilsvarende certificering om kontrol og service af gyllekølingsanlægget mindst én gang årligt. Den årlige kontrol skal som minimum bestå af følgende: - afprøvning og funktionssikring af trykovervågningsystemet, alarmerne samt sikkerhedsanordningen, kontrol af kølekredsens ydelse.
23. Enhver form for driftsstop skal noteres i logbog med angivelse af årsag og varighed. Tilsynsmyndigheden skal underrettes ved driftsstop, der har en varighed på mere end 3 uger.
24. Registreringen fra timetæller, logbogen, den skriftlige kontrolaftale, de årlige kontrolrapporter samt øvrige servicereporter, skal opbevares på husdyrbruget i mindst fem år og forevises på tilsynsmyndighedens forlangende.

### **2.3.7 Landskabsinteresser – vilkår videreført fra tidligere miljøgodkendelser**

---

25. Ved den beskrevne placering af den nyeste gyllebeholder nord for den private fællesvej må toppen af teltoverdækningen ikke være højere end toppen af den ældste beholders overdækning.
26. Gyllebeholderne skal fjernes, hvis de ikke længere er nødvendig for landbrugsdriften.
27. Der skal være etableret skærmende beplantning mod nord, øst og vest omkring gyllebeholderene.

### **2.3.8 Affald**

---

28. Arealerne omkring bygningerne og tilkørselsveje skal holdes ryddelige og fri for affald.

29. Affald skal opbevares og bortskaffes efter Bornholms Affaldsbehandlings affaldsregulativer.
30. Der skal til enhver tid foreligge dokumentation for, at affald bortskaffes miljømæssigt forsvarligt.

### 2.3.9 Oplag af olie

---

31. Olie skal opbevares på en sådan måde, at der ikke opstår risiko for forurening.
32. Beholdere til opbevaring af olieprodukter skal stå på et for olie vanskeligt gennemtrængeligt underlag og som minimum være overdækket med et halvtag.
33. Opbevaring af diesel/fyringsolie i overjordiske tanke skal til enhver tid ske i en typegodkendt beholder, som står overdækket på fast og tæt bund, således at spild kan opsamles, og at der ikke er mulighed for afløb til jord, kloak, overfladevand eller grundvand.
34. Tankning af diesel skal til enhver tid ske på en plads med fast og tæt bund, enten med afløb til olieudskiller eller således, at spild kan opsamles, og at der ikke er mulighed for afløb til jord, kloak, overfladevand eller grundvand.

### 2.3.10 Lugt - vilkår videreført fra tidligere miljøgodkendelser

---

35. Afkasthøjden skal være i overensstemmelse med forudsætninger lagt til grund for OML-beregningen. Det vil sige, at afkasthøjden på slagtesvinestalden skal være minimum hhv. 6,5 m, 8,1 m og 9,5 m over terræn (afkast nederst på tagflade, afkast midt på tagflade og afkast ved kip) og på kyllingestald 1 og 2 minimum 5,5 m over terræn.
36. Afkastdiameter og ydelse skal være i overensstemmelse med forudsætninger lagt til grund for OML-lugtberegningen. Følgende skal opfyldes:
  - Slagtesvinestald (5 sektioner): 25 stk. afkast Ø650 med konus, ydelse på hver 13.580 m<sup>3</sup>/h
  - Slagtesvinestald (syge-/aflastningssektion): 2 stk. afkast Ø650 med konus, ydelse på hver 11.900 m<sup>3</sup>/h
  - Kyllingestald 1 (3 sektioner): 9 stk. afkast, Ø650 med konus, ydelse på hver 14.500 m<sup>3</sup>/h
  - Kyllingestald 1 (syge-/aflastningssektion): 2 stk. afkast, Ø650 med konus, ydelse på hver 13.200 m<sup>3</sup>/h
  - Kyllingestald 2 (4 sektioner): 12 stk. afkast Ø650 med konus, ydelse på hver 15.700 m<sup>3</sup>/h
37. Som forudsat i OML-beregningen skal der isættes miljøkryds/ensretter i alle afkast på nær afkastene i udleveringsrum og syge-/aflastningssektionerne. Effekten af miljøkryds/ensretter i form af øget afkasthastighed skal svare til en reduktion i afkastenes indre diameter på 17 %.
38. Eventuelle ændringer i ventilationsforholdene eller andet, der har indflydelse på staldanlæggets lugtgeneraefstande, skal meddeles kommunen, og kommunen kan kræve en ny OML-beregning, som dokumenterer, at lugtgeneraefstandene fortsat er overholdt.
39. Der skal til stadighed opretholdes en god staldhygiejne. Bygninger, anlæg og omgivelser skal renholdes således at lugtgener begrænses mest muligt for de omkringboende.
40. Driften må ikke give anledning til væsentlige lugtgener uden for ejendommens areal. Hvis der efter kommunens vurdering opstår lugtgener, der vurderes at være væsentligt større, end der kan forventes ifølge grundlaget for tilladelsen, kan kommunen meddele påbud om, at der skal gennemføres lugtreducerende tiltag.

### 2.3.11 Støj

---

41. Virksomhedens bidrag til støjbelastningen i omgivelserne, dvs. al støj fra landbrugsdrift på ejendommens bygningsparcel, må ikke overstige følgende værdier målt ved nabobeboelser eller deres opholdsarealer:

Ugedag	Tidspunkt	Støjniveau, dB(A)	Referencetid
Mandag-fredag	Kl. 07.00-18.00	55	8 timer
Lørdag	Kl. 07.00-14.00	55	7 timer
	Kl. 14.00-18.00	45	4 timer
Søn- og helligdage	Kl. 07.00-18.00	45	8 timer
Alle dage	Kl. 18.00-22.00	45	1 time
	Kl. 22.00-07.00	40	½ time
Spidsværdi	Kl. 22.00-07.00	55	

### 2.3.12 Støv

---

42. Driften må ikke medføre væsentlige støvgener uden for ejendommens eget areal.

### 2.3.13 Lys

---

43. Driften må ikke medføre væsentlige lysgener for omkringboende.

### 2.3.14 Skadedyr

---

44. Der skal foretages effektiv fluebekæmpelse på ejendommen som minimum i overensstemmelse med de nyeste retningslinjer fra Århus Universitet, Institut for Agroøkologi, der vedligeholder Skadedyrs-guiden ([www.dpil.dk](http://www.dpil.dk)).
45. Ved eventuelle fluegener hos naboer skal bekæmpelse foretages på tilsynsmyndighedens forlangende og efter en forudgående godkendt plan.
46. Opbevaring af foder skal ske på en sådan måde, at der ikke opstår risiko for tilhold af skadedyr (rotter m.v.). Stalde, lagre og andre anlæg skal holdes i forsvarlig rottesikret stand og rimelig orden for at forhindre gode levedmuligheder for rotter. Bekæmpelse af rotter skal ske i henhold til aftale med autoriseret rottebekæmper.

### 2.3.15 Uheld og risici

---

47. Ved driftsuheld, hvor der opstår risiko for forurening af miljøet, er der pligt til øjeblikkeligt at anmelde dette til: 112 eller Bornholms Politi, tlf.: 5690 1448.
48. Der skal foreligge en beredskabsplan for Vellensbygård, som fortæller, hvornår og hvordan der skal reageres ved uheld, som kan have konsekvenser for det eksterne miljø. Beredskabsplanen skal være tilgængelig for medarbejderne på husdyrbruget og skal opdateres, så oplysningerne i den altid er relevante og retvisende.
49. Ved driftsforstyrrelser og uheld i forbindelse med håndtering af husdyrgødning, som indebærer fare for forurening, skal forskrifterne i beredskabsplanen følges. Den driftsansvarlige har pligt til at afværge følgerne af uheld bedst muligt.

### 2.3.16 Miljøledelse

---

50. Der skal indføres miljøledelse på ejendommen efter miljøstyrelsens vejledning "Miljøledelse for husdyrbrug".

51. Miljøledelse skal være implementeret på husdyrbruget senest den 21. februar 2021.

### 2.3.17 Ophør

---

52. Ved driftsforstyrrelser og uheld i forbindelse med håndtering af husdyrgødning, som indebærer fare forurening, skal forskrifterne i beredskabsplanen følges. Den driftsansvarlige har pligt til at afværge følgerne af uheld bedst muligt.

## 2.4 Gyldighed – udnyttelse og bortfald

---

Tilladelsen bortfalder, hvis den ikke er udnyttet inden 6 år fra denne afgørelses meddelelse (dvs. den 8. juli 2026), jf. § 59 a i husdyrbrugloven. Hvis en del af tilladelsen ikke er udnyttet, bortfalder tilladelsen for denne del. Da denne tilladelse omfatter byggeri, anses den for udnyttet, når byggeriet er afsluttet inden fristens udløb.

Hvis den udnyttede tilladelse efterfølgende ikke har været helt eller delvist udnyttet i 3 på hinanden følgende år, bortfalder den del af tilladelsen, der ikke har været udnyttet i de seneste tre år. Udnyttelse anses her for at foreligge, når mindst 25 pct. af det tilladte produktionsareal udnyttes driftsmæssigt. Med driftsmæssig udnyttelse forstås, at der på det pågældende produktionsareal mindst produceres 50 % af det mulige inden for rammerne af dyrevelfærdskrav eller andre relevante krav.

Hvis tilladelsens vilkår ikke efterleves, eller de øvrige forudsætninger for tilladelsen ikke er opfyldt, kan dette medføre, at hele eller dele af tilladelsen bortfalder.

## 2.5 Retsbeskyttelse og revurdering

---

Med denne tilladelse følger 8 års retsbeskyttelse, jf. § 40, stk. 1 i husdyrbrugloven. Dato for retsbeskyttelsens udløb er den 8. juli 2028.

Tilladelser efter § 16 a skal ikke revurderes. Dog kan tilsynsmyndigheden i henhold til gældende husdyrbruglovs § 39 meddele påbud om, at der skal gennemføres bestemte foranstaltninger, hvis husdyrbruget medfører uhygiejniske forhold eller væsentlig forurening eller nedlægge forbud mod fortsat drift, hvis forureningen ikke kan nedbringes. Påbud eller forbud efter § 39 må dog ikke meddeles, før der er forløbet 8 år efter meddelelsen af tilladelsen.

## 2.6 Offentlighed

---

### Naboorientering og partshøring

Bornholms Regionskommune har i henhold til offentlighedsproceduren i husdyrbruglovens § 55 den 1. april 2020 foretaget en annoncering vedrørende modtagelse af ansøgning om §16a miljøgodkendelse til Vellensbygård. Ansøgningen er fremlagt i offentlighøring i perioden 1. april til 16. april 2020 ved annoncering på [www.brk.dk](http://www.brk.dk).

Som følge af denne annoncering modtog regionskommunen en skriftlig henvendelse. Henvendelsen og kommunens bemærkninger kan ses i bilag 3.

Udkast til afgørelse om § 16 a miljøgodkendelse til Vellensbygård blev desuden sendt i partshøring til ansøger og dennes konsulent samt til ejere og lejere af boliger, der ligger inden for konsekvenszonen for lugt beregnet i [www.husdyrgodkendelse.dk](http://www.husdyrgodkendelse.dk) til 1182 meter fra et vægtet lugtcentrum for staldene. Desuden er udkastet sendt til ansøger og dennes konsulent, da de berøres af de ansøgte ændringer på husdyrbruget.

Der blev givet en frist på 6 uger frem til og med den 16. juni 2020 til at kommentere udkastet. Kommunen modtog 3 skriftlige bemærkninger.

## Offentliggørelse

Tilladelsen er den 8. juli 2020 offentliggjort på Bornholms Regionskommunes hjemmeside [www.brk.dk/Indflydelse-Politik/Hoeringer](http://www.brk.dk/Indflydelse-Politik/Hoeringer)

## 2.7 Klagevejledning

---

Bornholms Regionskommunes afgørelse kan påklages til Miljø- og Fødevareklagenævnet af afgørelsens adressat og enhver, der har en individuel, væsentlig interesse i sagens udfald samt Styrelsen for Patientsikkerhed. Endvidere kan en række lokale og landsdækkende foreninger og organisationer klage over visse afgørelser.

Klagefristen udløber den 5. august 2020, dvs. 4 uger fra den 8. juli 2020, hvor afgørelsen er annonceret på regionskommunens hjemmeside.

Hvis du ønsker at klage over afgørelsen, skal du sende klagen via klageportalen for Nævnenes Hus, inden klagefristen udløber. Yderligere klagevejledning og links til klageportalen findes på hjemmesiden for Nævnenes Hus <https://naevneneshus.dk/start-din-klage/miljoe-og-foedevareklagenaevnet>. Disse links fører dig til klageportalen, som du logger på med NemID. Du kan også tilgå klageportalen fra [www.borger.dk](http://www.borger.dk) eller [www.virk.dk](http://www.virk.dk). Klagen skrives direkte i klageportalen, og det er muligt at vedhæfte dokumenter til klagen. Klagen sendes gennem klageportalen til Bornholms Regionskommune, som videresender den til Miljø- og Fødevareklagenævnet med den påklagede afgørelse og det materiale, der er indgået i sagens bedømmelse. Du får besked om videresendelsen.

En klage er indgivet, når den er tilgængelig for Bornholms Regionskommune via klageportalen. Miljø- og Fødevareklagenævnet skal som udgangspunkt afvise en klage, der kommer uden om klageportalen, med mindre du er blevet fritaget for brug af klageportalen. Hvis du ønsker at blive fritaget for at bruge klageportalen, skal du sende en begrundet anmodning til Bornholms Regionskommune. Kommunen videresender din anmodning til Miljø- og Fødevareklagenævnet, som afgør, om du kan fritages.

Det er en betingelse for Miljø- og Fødevareklagenævnets behandling af en klage, at den klageberettigede indbetaler et gebyr på 900 kr. (private) og 1.800 kr. (virksomheder, organisationer og offentlige myndigheder) til Miljø- og Fødevareklagenævnet. Betaling af klagegebyr sker online i forbindelse med indgivelse af klagen via klageportalen. Hvis gebyret ikke indbetales inden udløbet af klagefristen, afvises klagen.

Klagegebyret tilbagebetales, hvis:

- Klagesagen fører til, at den påklagede afgørelse ændres eller ophæves
- Klager får helt eller delvist medhold i klagen
- Klagen bliver afvist, fordi klagefristen er overskredet
- Klager ikke er klageberettiget
- Klagen ikke er omfattet af Miljø- og Fødevareklagenævnets kompetence

En eventuel retssag til prøvelse af afgørelsen skal anlægges inden 6 måneder efter, at afgørelsen er meddelt den pågældende. Er afgørelsen offentligt bekendtgjort, regnes fristen dog altid fra bekendtgørelsen.

### 3 BELIGGENHED OG LANDSKABELIGE FORHOLD

---

I dette kapitel beskrives og vurderes det ansøgte set i forhold til afstandskrav til naboer, vandforsyning, vandløb og søer, offentlig vej m.v. samt husdyrbrugets beliggenhed i forhold til bygge- og beskyttelseslinjer, fredninger, beskyttet natur m.v. Desuden beskrives og vurderes husdyrbrugets placering i forhold til de landskabelige værdier.

#### 3.1 Bygninger og faste afstandskrav

---

##### **Beskrivelse**

Ejendommen består oprindeligt af en 4-længet ejendom, der er hvid kalket med gråt eternittag. Det eksisterende staldanlæg består af 3 slagtesvinestalde, hvor af 2 er tidligere kyllingestalde på henholdsvis 1.641 og 1.606 m<sup>2</sup>, som er opført i lyse elementer og med lyst tag. Den tredje slagtesvinestald er på 2.820 m<sup>2</sup> er opført i lyse betonelementer og med lyst tag, således at farverne på bygningsfacaderne vil svare til farverne på de eksisterende kyllingestalde.

Desuden findes en foderlade på 372 m<sup>2</sup> og en 16,2 m høj gastætsilo. Endvidere er der et maskinhus/værksted på 560 m<sup>2</sup> og en maskinhal på 1.220 m<sup>2</sup>, samt to gyllebeholdere begge på 4.000 m<sup>3</sup> med fast overdækning, og en gastætsilo med en diameter på 14,4 m og en højde på 18,2 m.

Bygningerne fremgår af Figur 1 herunder.

**Figur 1 Bygningsanlæg på Vellensbygård.**





Figur 2. Skråfoto Vellensbygård med omgivelser (grøn cirkel angiver Vellensbygård). Skråfoto, som indeholder data fra Styrelsen for Dataforsyning og Effektivisering – foto fra 19. marts 2019.



#### Afstandskrav i henhold til §§ 6, 7 og 8 i lov om husdyrbrug og anvendelse af gødning

Vellensbygård er beliggende i landzone ca. 1,2 km sydvest for Nylars, som er nærmeste byzone. Nærmeste samlede bebyggelse er Arnager ca. 1,5 km syd for anlægget på Vellensbygård. Nærmeste sommerhusaftaleområde ligger ca. 1,5 km syd for Vellensbygård, og sommerhusområdet "Stampen" ligger ca. 2,7 km vest for ejendommen. Inden for en afstand af 1,5 km fra Vellensbygård er der ingen områder i landzone, som i lokalplan er udlagt til boligformål, blandet bolig og erhvervsformål eller til offentlige formål med henblik på beboelse, institutioner, rekreative formål o. lign.

Nærmeste enkeltbeboelse er Kjøllegård, Vellensbyvejen 5, som ligger 262 m fra det nordvestlige hjørne af slagtesvinestalden, og Vellensbyvejen 8, som ligger 450 m fra den eksisterende gyllebeholder øst for Vellensbyvejen og 518 m fra kyllingestaldene. Begge ejendomme er uden landbrugspligt.

Nærmeste nabobeboelse med landbrugspligt er Ellesgård, Rønnevej 125, 3720 Åkirkeby, som ligger 480 m fra nærmeste produktionsanlæg på Vellensbygård.

Ca. 1,2 km syd for ejendommen ligger EU-habitatområde: Kystskrænter ved Arnager Bugt. Der er over 5 km til det næste EU-habitatområde, som er Almindingen, Ølene og Paradisbakkerne. Inden for området findes ammoniakfølsomme naturtyper (heder og overdrev), der er omfattet af udpegningsgrundlaget for området og er kortlagt, samt § 3 beskyttede heder og overdrev. Disse naturtyper er omfattet af husdyrgodkendelseslovens § 7, stk. 1, nr. 1.

Vellensbygård ligger inden for interesseområde for naturbeskyttelse. Disse områder rummer værdifulde landskabelige, geologiske og naturbeskyttelsesinteresser. Almindelig landbrugs- og skovdrift kan normalt ske uden rådighedsindskrænkning i disse områder.

Vellensbygård er beliggende i et område, som er udpeget som skovrejsningsområde. Dette gælder også områderne øst, vest og nord for ejendommen. Fra 150 m syd for ejendommen er skovrejsning derimod uønsket.

Området ved Vellensbygård er registreret som særligt kulturmiljø, fordi der bl.a. er grav- og bopladser, gravhøje, helleristninger og gamle agersystemer. Inden for en radius af 1.000 m fra ejendommen ligger otte fortidsminder.

Opmålingerne, som fremgår af nedenstående, er foretaget til nærmeste ændrede eller nye staldafsnit. Tilsvarende er afstande til kategori 1- og kategori 2-natur opmålt.

**Tabel 1. Afstande og afstandskrav iht. husdyrbruglovens § 6 og § 7**

Målepunkt	Afstand fra nærmeste staldbygning	Afstandskrav (jf. § 6 og § 7 i husdyrbrugloven)
Eksisterende eller ifølge kommuneplanens rammedel fremtidigt byzone- eller sommerhusområde <b>(Byzone ved Nylars)</b>	Ca. 1,2 km	50 m
Område i landzone, der i lokalplan er udlagt til boligformål, blandet bolig- og erhvervsformål eller til offentlige formål med henblik på beboelse, institutioner, rekreative formål o. lign. <b>(Lokalplan 00-10 Nylars By)</b>	Ca. 1,2 km	50 m
Nabobeboelse <b>(Vellensbyvejen 5)</b>	270 m	50 m
Ammoniakfølsomme naturtyper inden for internationale naturbeskyttelsesområder <b>(Kortlagt habitatnatur i Natura 2000-området Kystskrænter ved Arnager Bugt)</b>	Ca. 1,2 km	10 m
Ammoniakfølsomme naturtyper uden for internationale naturbeskyttelsesområder <b>(Beskyttet overdrev sydvest for Vellensbygård)</b>	Ca. 594 km	10 m

**Tabel 2. Afstande og afstandskrav iht. husdyrbruglovens § 8**

Målepunkt	Afstand fra ny staldbygning	Afstandskrav (jf. § 8 i husdyrbrugloven)
Ikke almene vandforsyningsanlæg (enkeltindvinder)	Ca. 560 m	25 m
Almene vandforsyningsanlæg (vandværk/boring)	Ca. 1,5 km	50 m
Vandløb og dræn	70 m til vandløb 15 m til dræn	15 m (100 m*)
Søer > 100 m <sup>2</sup>	120 m	15 m (100 m*)
Offentlig vej og privat fællesvej	15 m	15 m
Levnedsmiddelvirksomhed	> 25 m	25 m
Beboelse på ejendommen	46 m	15 m
Naboskel	185 m	30 m

\* Afstandskrav fra gødningsopbevaringsanlæg til flydende husdyrgødning til åbne vandløb og til søer større end 100 m<sup>2</sup>.

## **Kommunens bemærkninger og vurdering**

Bornholms Regionskommune konstaterer, at staldene overholder de krævede mindsteafstande til nabobeboelser og beboelsesområder, ammoniakfølsom natur, vandforsyningsanlæg, vandløb og søer, veje, levnedsmiddelvirksomhed, beboelse på ejendommen og naboskel.

### **Vilkår**

På baggrund af ovenstående er der ikke stillet vilkår vedr. afstandskrav.

## **3.2 Bygge- og beskyttelseslinjer og placering i landskabet**

### **Beskrivelse**

Vellensbygård er i henhold til den gældende kommuneplan 2013 placeret i landzone og i et område, som er udpeget som særligt værdifuldt landbrugsområde. Ejendommen fremtræder som en samlet enhed i landskabet, idet alle bygninger er opført i tilknytning til hinanden og således udgør hovedparten af ejendommens bebyggelses- og færdselsarealer en hensigtsmæssig helhed. Ejendommen ligger tilbage trukket fra Vellensbyvejen som er en offentlig vej, slagtesvinestaldene er synlig fra Vellensbyvejen. Ejendommens gyllebeholdere er beliggende umiddelbart øst for ejendommen på modsatte side af Vellensbyvejen. Omkring gyllebeholderne er der plantet et afskærmende levende hegn, og gyllebeholderne vil blive fjernet, når de ikke længere er nødvendig for ejendommens drift.

Anlægget er placeret uden for alle øvrige byggelinjer og andre relevante udpegninger som angivet i nedenstående Tabel 3 Afstande i forhold til beskyttelseslinjer og andre relevante udpegninger.

**Tabel 3 Afstande i forhold til beskyttelseslinjer og andre relevante udpegninger.**

Nærmeste...	Afstand fra nærmeste staldbygning	Berøres Vellensbygård?
Skovbyggelinje (300 m)	550 m	Nej
Fortidsmindebeskyttelseslinje (100 m)	210 m	Nej
Strandbeskyttelseslinje (300 m)	Ca. 1.300 m	Nej
Sø- og åbeskyttelseslinje (150 m)	>1.000 m	Nej
Kirkebyggelinje	Ca. 1.800 m	Nej
Vejbyggelinje	Ca. 490 m	Nej
Internationale beskyttelsesområder – Natura 2000	Ca. 1.200 m	Nej
Beskyttede naturområder (§ 3-områder)	Ca. 594 m	Nej
Lavbundsområder	> 1.000 m	Nej
Fredede områder	Ca.560 m	Nej
Beskyttede sten- og jorddiger (som er registreret)	Ca. 270 m	Nej

### Bygningernes udtryk i landskabet

Vellensbygård ligger for enden af en kort privatvej med adgang fra den offentlige vej, Vellensbyvejen. De nuværende staldanlæg ligger langs med Vellensbyvejen med foderlade, -siloe, maskinhuse m.m. vest for over mod stuehuset og de ældre udlænger. De overdækkede gyllebeholdere ligger øst for Vellensbyvejen over for ejendommen.

Området omkring Vellensbygård er et landbrugslandskab med åbne marker vekslende med spredte mindre skovbeplantninger og levende hegn. Vest for ejendommen løber den § 3 beskyttede Vellens Å mod syd. Det nærmeste, den kommer på bygningerne på Vellensbygård, er 55 m (maskinhallen). Den nærmeste skovbevoksning ligger umiddelbart vest for bygningerne på Vellensbygård. Der er generelt mange sten- og jorddiger i området. Disse er hovedsagelig placeret i markskel og langs kanten af skove og lysåbne naturområder. Der er dog ikke nogen diger i umiddelbar nærhed af Vellensbygårds bygninger, idet de nærmeste registrerede diger ligger 270 m nord for ejendommen ved Vellensbyvejen 5 og i et markskel ca. 300 m mod sydvest.

*Figur 3. Vellensbygård set fra Vellensbyvejen mod syd. Cowi vejfoto 31. maj 2018.*



*Figur 4. Vellensbygård set fra Vellensbyvejen mod nord. Cowi vejfoto 31. maj 2018.*



### **Kommunens bemærkninger og vurdering**

Vellensbygård er i henhold til Kommuneplan 2013 placeret i landzone og i et område, som er udpeget som særligt værdifuldt landbrugsområde.

Ejendommen fremtræder som en samlet enhed i landskabet, idet driftsbygningerne er opført i tilknytning til den oprindelige gård, og således udgør ejendommens bebyggelses- og færdselsarealer en hensigtsmæssig helhed. Dog blev givet tilladelse til, at der kunne opføres en overdækket gyllebeholdere øst for Vellensbyvejen. Placeringen blev valgt ud fra et kompromis mellem de landskabelige hensyn og hensynet til ejendommens fremtidige udvidelsesmuligheder samt risikoen for smittespredning. Der blev stillet vilkår om, at der skulle plantes et afskærmende levende hegn omkring gyllebeholderene og, at de skal fjernes, når den ikke længere er nødvendig for ejendommens drift.

Regionskommunen vurderer, at alle afstandskrav til vandforsyning, vandløb og søer, vej og naboskel m.v. i henhold til § 8 i lov om miljøgodkendelse m.v. af husdyrbrug er overholdt, idet der gives dispensation i 2015 til, at der kunne ske en udvidelse og ændring af husdyrholdet i eksisterende bygninger, som ligger mindre

end 25 m fra en brønd, hvorfra vandet udelukkende bruges i husdyrproduktionen, og mindre end 15 m fra omfangsdræn omkring bygningerne.

Bornholms Regionskommune vurderer, at projektet ikke er i strid med hensynet til de landskabelige, kulturhistoriske, naturmæssige, geologiske eller rekreative interesser i området eller for områdets naturlokaliteter eller fortidsminder.

### Vilkår

På baggrund af ovenstående er der stillet vilkår vedr. placering i landskabet.

## 4 HUSDYRPRODUKTION

I dette kapitel beskrives og vurderes husdyrholdets sammensætning, staldindretning samt produktion og håndtering af husdyrgødning.

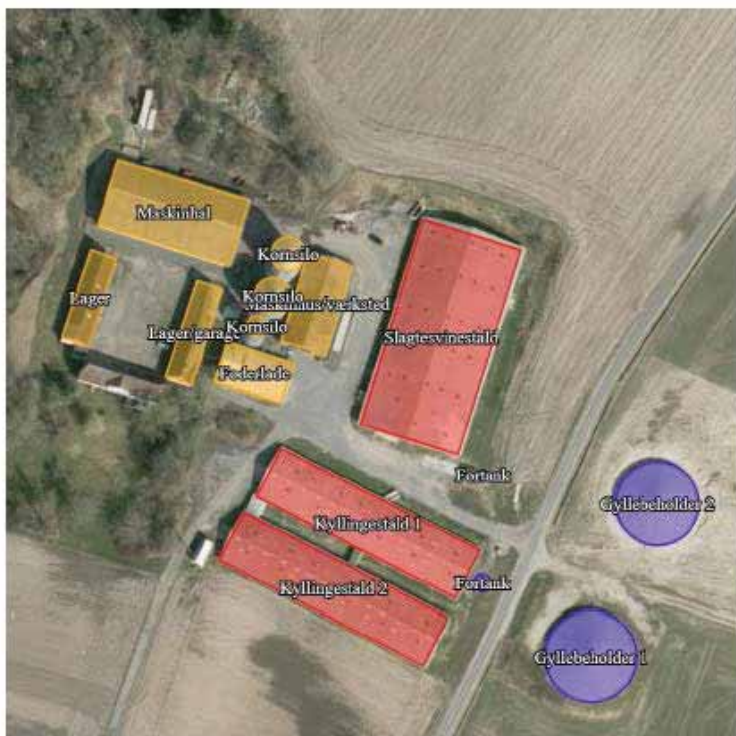
### 4.1 Husdyrhold og staldanlæg

#### Beskrivelse

Produktionen af smågrise på Vellensbygård ønskes godkendt efter den nye miljøregulering. Der foretages ingen bygningsmæssige ændringer af staldanlægget.

Den nyeste slagtesvinestald er indrettet med stier med 50-75 % fast gulv og gyllekøling. De to slagtesvine-stalde, som oprindeligt var kyllingestalde, er begge indrettet med stier med 50-75 % fast gulv. I kyllingestalden mod nord (stald 1) er der indrettet en sektion med syge- og aflastningsstier samt et udleveringsrum. Anlægstegning med detaljer kan ses på bilag 1.

*Figur 5. Anlægget på Vellensbygård med eksisterende bygninger, samt placering af projekterede bygninger.*



**Tabel 4a. Staldtyper, dyrehold, miljøteknologi og produktionsareal i nudrift, ansøgt drift og 8-års drift.**

Stald	Dyretype og staldsystem	Produktionsareal		
		8-års drift	Nudrift	Ansøgt drift
Slagtesvinestald	Slagtesvin Delvis spaltegulv, 50-75% fast gulv	2.031	2.031	2.031
Kyllingestald 1	Slagtesvin Delvis spaltegulv, 50-75% fast gulv	1.483	1.018	1.018
Kyllingestald 2	Slagtesvin Delvis spaltegulv, 50-75% fast gulv	1.517	1.262	1.262

I ansøgningen er produktionsarealet indsat som bruttoareal fratrukket gangarealer, udleveringsfaciliteter og vådfoderkrybber.

Kyllingestaldene var tidligere indrettet med ét stort produktionsareal på nær et mindre areal indrettet som forrum/lager. I 8-års drift er der indsat en staldudnyttelse på 95 % for kyllingestaldene.

Alle stalde er mekanisk ventileret med afkast placeret på tagflade og/eller i kip.

I tabel 4b herunder ses Staldtyper, dyrehold, miljøteknologi og produktionsareal i ansøgt drift.

**Tabel 5b. Staldtyper, dyrehold, miljøteknologi og produktionsareal i ansøgt drift.**

Staldafsnit	Staldtype	Dyretype	Miljøteknologi (NH <sub>3</sub> -N effekt)	Staldstørrelse* (m <sup>2</sup> )	Produktionsareal (m <sup>2</sup> )	Produktionsareal andel
Slagtesvine-stald	Delvis spaltegulv 50-75 % fast gulv	Slagtesvin	Gyllekøling (NH <sub>3</sub> -N effekt 8%)	2.902	2.031	70%
"Kyllingestald 1"	Delvis spaltegulv 50-75 % fast gulv	Slagtesvin	-	1.591	1.018	64%
"Kyllingestald 2"	Delvis spaltegulv 50-75 % fast gulv	Slagtesvin	-	1.628	1.262	77,5%
<b>I alt</b>				<b>6.121</b>	<b>4.311</b>	

I tabel 5 er redegjort for staldtyper, dyrehold, miljøteknologi og produktionsareal i nudrift og 8 års drift.

**Tabel 6. Staldtyper, miljøteknologi, dyrehold og produktionsareal i nudrift og 8 års drift.**

Staldafsnit	8 års drift			Tilladt nudrift		
	Staldafsnit, staldtype og dyretype	Staldstørrelse* (m <sup>2</sup> )	Produktionsareal (m <sup>2</sup> )	Staldafsnit, staldtype, dyretype og teknologi	Staldstørrelse* (m <sup>2</sup> )	Produktionsareal (m <sup>2</sup> )
Slagtesvine-stald	Slagtesvin, 50-75 % fast gulv	2.902	2.031	Slagtesvin, 50-75 % fast gulv	2.902	2.031
"Kyllingestald 1"	Konv. slagteskyllinger	1.591	1.483	Slagtesvin, 50-75 % fast gulv	1.591	1.018
"Kyllingestald 2"	Konv. slagteskyllinger	1.628	1.517	Slagtesvin, 50-75 % fast gulv	1.628	1.262
<b>I alt</b>		<b>6.121</b>	<b>5.031</b>	<b>I alt</b>	<b>6.121</b>	<b>4.311</b>

\*Tal for staldstørrelse er angivet som indsendt i bilag til ansøgning. Disse afviger fra tal i den elektroniske ansøgning, men tallene i bilaget anses for mere præcise. Tallene for produktionsareal, som er det betydende i ansøgningen, er ens i bilaget og i den elektroniske ansøgning.

I udleveringsrummet medregnes ikke som produktionsareal, idet der kun kortvarigt er dyr og der rengøres senest 12 timer efter, at dyrene har forladt arealet.

### **Kommunens bemærkninger og vurdering**

Bornholms Regionskommune vurderer, at ansøger på tilfredsstillende vis har redegjort for produktionsarealet, og at produktionsareal samt dyretype angivet for eksisterende stalde er i overensstemmelse med lovlig nudrift.

Der gøres opmærksom på, at på arealer, hvor der kortvarigt er dyr, men som ikke medregnes som produktionsareal, skal der i henhold til husdyrgodkendelsesbekendtgørelsen foretages effektiv rengøring efter endt ophold. Dette gælder på Vellensbygård udleveringsområde/rampe og drivgange. Rengøring skal foretages senest 12 timer efter, at dyrene har forladt arealet (hvis dyrene dagligt har adgang på arealet, skal rengøring dog ske senest efter 4 timer).

### **Vilkår**

På baggrund af ovenstående er der stillet vilkår vedr. produktionsareal, stalddtype og dyretype. Der er endvidere stillet vilkår om brug af gyllekøling som ammoniakreducerende teknologi herunder vilkår om anlæggets årlige køleydelse og vilkår til egenkontrol.

## **4.2 Produktion og håndtering af husdyrgødning**

### **Beskrivelse**

På Vellensbygård opbevares husdyrgødning opbevares i gyllebeholdere og fortanke.

I 8-årsdrift var der en beholder fra 2008 på 4.000 m<sup>3</sup> og en fortank på 10 m<sup>3</sup>. Efter godkendelse i tillæg nr. 2 fra 2016 blev der opført en ny gyllebeholder på 4.000 m<sup>3</sup> og en fortank på 75 m<sup>3</sup>, svarende til nudrift og ansøgt drift. Opbevaringskapaciteten på Vellensbygård er på i alt 9.116 m<sup>3</sup>.

**Tabel 7. Data om gyllebeholdere til rådighed for produktionen på Vellensbygård**

Lager	Kapacitet (m <sup>3</sup> )	Overfladeareal (m <sup>2</sup> )	Overdækning
Gyllebeholder 1	4.000	857	Teltoverdækning
Gyllebeholder 2	4.000	718	Teltoverdækning
Fortank	10	10	Betonlåg
Ny fortank	75	28	Betonlåg
<b>I alt</b>	<b>8.085</b>	<b>1.613</b>	

Gødningsproduktionen fra den nuværende godkendte produktion er på ca. 14.400 tons pr. år. Denne forventes uændret i ansøgt drift. Dvs. 9 måneders opbevaringskravet er på 10.800 m<sup>3</sup>.

Opbevaringskravet opfyldes, idet der er indgået gylleaftaler og der leveres rågylle og separeret gylle til Bornholms Bioenergi

Hvis opbevaringskravet ikke kan opfyldes iht. gældende regler i husdyrgødningsbekendtgørelsen med de gældende aftaler pga. en højere produktion end den forventede, vil der blive leveret en større mængde gylle til Bornholms Bioenergi eller indgået yderligere gylleaftaler.

### **Kommunens bemærkninger og vurdering**

Der er samlet på de fem produktionsanlæg tilstrækkelig med kapacitet til opbevaring af den producerede husdyrgødning, idet der afsættes gylle til Bornholms Bioenergi.

### **Vilkår**

På baggrund af ovenstående er der ikke stillet vilkår vedr. produktion og håndtering af husdyrgødning.

## 5 RESSOURCEFORBRUG

---

I dette kapitel beskrives og vurderes det nuværende og forventede årsforbrug samt håndteringen af ressourcerne foder, vand, energi m.m. Tiltag til fremme af ressourceudnyttelsen er desuden behandlet.

### 5.1 Foder og foderopbevaring

---

#### **Beskrivelse**

Der anvendes vådfoder i alle staldafsnit. Foderet er baseret på korn, soja samt vitaminer og mineraler.

Foderet opbevares i foderladen og i udendørs kornsiloer. Soja leveres i løsvægt, mens vitamin-/mineralmix leveres i bigbags.

- Der foretages analyser på korn.
- Foderet blandes på basis af foderoptimeringer.
- Foderforbruget registreres løbende og kontrolleres kvartalsvis i forbindelse med udarbejdelse af E-kontrol.
- Foderstrategi gennemgås min. 1 gang årligt for at sikre den mest optimale fodring.
- Foderets indhold af råprotein og fosfor følger de gældende normer.

#### **BAT**

Med den nye husdyrbruglov indføres stipladsmodellen. I stipladsmodellen inddrages den nyeste faglige viden om ammoniakfordampning (emission) fra gødningsoverfladerne, da ammoniakemissionen i højere grad afhænger af produktionsarealets størrelse end af det årligt producerede antal dyr. Dermed er ammoniakemissionen fra en stald relativt konstant uanset produktivtetsudsving. Stipladsmodellen anvendes både i forhold til fast og flydende gødning, og også lugtemissionerne fastsættes med udgangspunkt i overfladearealerne. Der indgår tillige en model for emissioner fra gødningslagre baseret på beholderens overfladeareal.

Emissionsfaktorer, der tidligere blev beregnet med udgangspunkt i antallet af dyr og dyrenes vægt eller ydelse, bliver i stipladsmodellen i stedet for fastsat som en emission pr. m<sup>2</sup> produktionsareal pr. år for forskellige staldtyper, dyretyper og evt. miljøteknologi samt for overfladeareal og gødningstype for opbevaringsanlæg til husdyrgødning. Dermed er den fodringsmæssige styring allerede indarbejdet i husdyrbrugloven, hvorfor dette ikke vil blive gennemgået yderligere.

### **Kommunens bemærkninger og vurdering**

Bornholms Regionskommune vurderer, at foderhåndtering som beskrevet ikke vil give anledning til en væsentlig miljøpåvirkning.



## Vilkår

På baggrund af ovenstående er der ikke stillet vilkår vedr. foder og foderopbevaring.

## 5.2 Vand

---

### Beskrivelse

Ejendommens vandforsyning er offentlig. Produktionens vandforbrug går primært til dyrenes drikkevand. Herudover anvendes vand til vask af staldene for at sikre høj hygiejne og til overbrusning, der er med til at køle af dyrene.

Vandforbruget i nudrift er på ca. 16.000 m<sup>3</sup> pr. år. Forbruget forventes uændret i ansøgt drift.

- Sektionerne vaskes inden indsættelse af et nyt hold.
- Staldsektionerne sættes i blød forud for vask. Det er med til at reducere forbruget af vand til vask.
- Overbrusningsanlægget er styret af ventilationsanlægget, så overbrusningshyppighed og varighed afpasses løbende til temperaturen.
- Vandforbruget følges løbende med henblik på at identificere eventuelle defekter og forebygge spild.

### Vandbesparende foranstaltninger (BAT):

Ejendommens vandforbrug går primært til drikkevand og her vil en besparelse være i modstrid med dyrevelfærden. BAT ifølge referencedokumentet for bedste tilgængelige teknikker (BREF) er anvendelse højtryksrensning til vask af stalde, og valg af udstyr, der er tilpasset den aktuelle dyretype, placering af drikkenipler er placeret over trug. De valgte tiltag på ejendommen opfylder derfor BAT for vandforbrug.

### **Kommunens bemærkninger og vurdering**

Bornholms Regionskommune vurderer, at husdyrbruget med de beskrevne tiltag lever op til BAT i forhold til god effektiv vandudnyttelse. Bornholms Regionskommune vurderer, at der ikke vil være en væsentlig påvirkning af omgivelserne ved den beskrevne vandanvendelse.

## Vilkår

På baggrund af ovenstående er der ikke stillet vilkår vedr. vandforbrug på ejendommen.

## Energi

---

### Beskrivelse

Det årlige elforbrug ligger på ca. 280.000 kWh. Elforbruget forventes uændret i ansøgt drift.

Det årlige forbrug af olie til varmekanoner i forbindelse med udtørring af stald ligger på ca. 4.000 liter. Forbruget er uændret i ansøgt drift. Forbruget af diesellole til markdrift er uændret i ansøgt drift.

- Der er LED belysning i de renoverede kyllingestalde og delvis i slagtesvinestalden. I slagtesvinestalden opsættes LED ved udskiftning af lysstofrør.
- Der er lavenergiventilationsanlæg i de renoverede kyllingestalde. Der vil blive opsat lavenergiventilation ved udskiftning af ventilatorer i slagtesvinestalden.
- Varme fra gyllekølingen anvendes til opvarmning i staldene
- Ventilationsanlægget er dimensioneret efter staldenes belægningsgrad og styres automatisk efter temperaturen.

- Ventilationsanlæg og foderanlæg kontrolleres, rengøres og vedligeholdes således, at de altid kører energimæssigt optimalt.

Ved strømsvigt eller forhøjede temperaturer i stalden aktiveres nød opluk og der gives en alarm.

#### Energibesparende foranstaltninger (BAT)

BAT ifølge referencedokumentet for bedste tilgængelige teknikker (BREF) er etablering lavenergibelysning, eftersyn og rengøring af ventilatorer, temperatur styring og brug af varmepumpe. De valgte tiltag på ejendommen opfylder derfor BAT for elforbrug.

#### **Kommunens bemærkninger og vurdering**

Bornholms Regionskommune vurderer, at husdyrbruget med de beskrevne tiltag lever op til BAT i forhold til godt effektiv energiodnyttelse og samtidig udnyttes mest effektivt.

Bornholms Regionskommune vurderer, at der ikke vil være en væsentlig påvirkning af omgivelserne ved den beskrevne energianvendelse.

#### **Vilkår**

På baggrund af ovenstående er der ikke stillet vilkår vedr. energi.

### **5.3 Diverse hjælpemidler**

---

#### **Beskrivelse**

Der opbevares pesticider og olieprodukter på Vellensbygård.

Til dieselolie forefindes 2 tank på henholdsvis 1400 l og 1800 l. Tankene er godkendt og placeret på fast bund uden afløb i maskinladen.

Kemikalier opbevares aflåst i særskilt kemirum i lagerrum ved stuehuset.

Rengøringsmidler med ubrudt emballage og rengøringsmidler i brug opbevares i forbindelse med forrum.

Veterinærmedicin anvendes efter anvisning fra dyrlæge. Medicin opbevares ved forrum.

#### **Kommunens bemærkninger og vurdering**

For at beskytte jord og grundvand stiller Bornholms Regionskommune vilkår om opbevaring af olieprodukter. Ud fra den beskrevne håndtering og det beskudne forbrug af de nævnte hjælpemidler vurderer kommunen, at der ved overholdelse af vilkåret og de generelle regler for brug og opbevaring ikke vil være væsentlig risiko for forurening forårsaget af anvendelsen.

#### **Vilkår**

På baggrund af ovenstående er der stillet vilkår vedr. oplag af olieprodukter.

## 6 RESTSTOFFER

---

I dette kapitel beskrives og vurderes de forventede reststoffer fra produktionen i form af spildevand og affald.

### 6.1 Spildevand

---

#### **Beskrivelse**

Der er etableret toilet og badeforhold i driftsbygningerne. Spildevandet herfra ledes til septiktank.

I staldene vaskes en sektion efter hvert hold slagtesvinestalde. Rengøringen omfatter ventilationsanlæg etc. Al vand fra rengøring af stalde ledes til gyllebeholder.

Vask af maskiner, traktorer mv. foregår på vaskeplads, hvorfra spildevandet ledes til gylletank.

Den årlige spildevandsmængde fra produktionen anslås til ca. 1.000-1.500 m<sup>3</sup>.  
Bygningerne er forsynet med tagrender og tagvand ledes til dræn.

#### **Kommunens bemærkninger og vurdering**

Spildevand fra rengøring af stalde og lignende skal ledes til samletank eller gyllesystem og skal anvendes i henhold til reglerne i bekendtgørelse om erhvervsmæssigt dyrehold, husdyrgødning, ensilage m.v.

Bornholms Regionskommune vurderer, at den beskrevne spildevandshåndtering ikke vil medføre væsentlig miljøpåvirkning.

Bornholms Regionskommune bemærker, at hvis der foretages ændringer i afløbsforholdene for tag- og overfladevand i forbindelse med gennemførelse af byggeprojektet, skal der indhentes accept fra spildevandsmyndigheden.

Bornholms Regionskommune vurderer, at husdyrbruget med de beskrevne tiltag lever op til BAT i forhold til emissioner fra spildevand.

#### **Vilkår**

På baggrund af ovenstående er der ikke stillet vilkår vedr. produktion og håndtering af spildevand.

### 6.2 Affald

---

#### **Beskrivelse**

Alt affald bortskaffes efter Bornholms Affaldsbehandlings affaldsregulativ. Medicinrester samt olie- og kemikalieaffald bortskaffes efter anvisning på etiket/produktblad.

Døde dyr afhentes til destruktion af DAKA Denmark A/S, Buldregårdsvej 2, 3700 Rønne. Antallet af døde slagtesvin (både selvdøde og aflivede) er ca. 2,0 % årligt, svarende til ca. 600 slagtesvin på årsbasis. Afhentningspladsen er placeret i forbindelse med markvejen ca. 120 m syd for "kyllingestaldene" og er indrettet iht. bekendtgørelse om opbevaring mv. af døde produktionsdyr.

#### **Kommunens bemærkninger og vurdering**

Det forudsættes, at alle typer affald på ejendommen håndteres efter de til enhver tid gældende regler samt, at bortskaffelsen sker i overensstemmelse med det kommunale affaldsregulativ for erhvervsaffald. I regulati-

vet står bestemmelser om opbevaring og bortskaffelse af diverse typer af affald, herunder olieaffald, medicinrester og kanyler.

Opbevaring og bortskaffelse af døde dyr skal følge reglerne i bekendtgørelsen om opbevaring af døde produktionsdyr.

Dokumentation for bortskaffelse af affald kan foreligge i form af f.eks. kvitteringer og fakturaer fra godkendt vognmand.

Bornholms Regionskommune vurderer, at overholdes vilkårene vedr. affald, vil affaldshåndteringen på Vellensbygård ikke medføre gener for omkringboende. Den beskrevne affaldsopbevaring, -håndtering og -bortskaffelse vurderes ikke at have væsentlig virkning på omgivelserne.

### Vilkår

På baggrund af ovenstående er der stillet vilkår om, at bygningernes omgivelser skal holdes fri for affald og om bortskaffelse og dokumentation for aflevering.

## 7 GENER FRA HUSDYRBRUGET

I dette kapitel beskrives og vurderes de mulige gener som følge af lugt, støj, støv, lys, skadedyr og transporter i husdyrbrugets omgivelser forårsaget af virksomhedens aktiviteter.

### 7.1 Lugt

#### Beskrivelse

I ansøgningskemaet er der foretaget beregninger, der viser hvorvidt, at lugtgenekriteriet er overholdt i forhold til byzone, samlet bebyggelse og til nærmeste enkelt boliger, se nedenstående Tabel 8

**Tabel 8. Resultat af lugtberegning fra ansøgningskemaet i husdyrgodkendelse.dk.**

Samlet resultat af lugtberegning ? i

Bebyggelse	Kumulation	Model	Ukorrigeret geneafstand (m)	Korrigeret geneafstand (m)	Vægtet gennemsnitsafstand (m)	Genekriterie overholdt
Vellensbyvejen 5	0	NY	434,7	434,7	349	Nej
Arnager	0	NY	832,7	749,5	1540	Ja
Nylars	0	NY	1069,6	1069,6	1243,8	Ja

#### Forklaring til samlet resultat af lugtberegning

Gul: Genekriterie er ikke overholdt, men der kan søges om dispensation jf. § 33 ("50 % reglen").

Lugtberegningen i Husdyrgodkendelse.dk viser at lugtgenekravet ikke er opfyldt i forhold til nærmeste enkeltbeboelse (Vellensbyvejen 5), men at den kan opfyldes med 50 % reglen (dispensation jf. § 33).

Idet der ikke foretages ændringer af staldanlægget øges lugtgenefastandene ikke ansøgt drift. Afstanden til nabobeboelsen er 349 m og dermed større end 50 % af den beregnede geneafstand på 434,7 m. Kravene til en dispensation efter 50 % reglen er dermed opfyldt.

Beliggenheden af de nærmeste enkeltboliger og samlet bebyggelse kan ses på figur 6.

**Figur 6. Beliggenhed af de nærmeste enkeltbolig og samlet bebyggelse.**



Ansøger oplyser, at svineri i stierne søges elimineret ved optimal styring af ventilationsanlæg og brug af overbrusningsanlæg. Hvis der forekommer svineri i stier med fast gulv, skrubes de rene med henblik på at sikre lavest mulige ammoniak- og lugtemission.

### ***Kommunens bemærkninger og vurderinger***

Geneafstanden måles fra et vægtet lugtcentrum på husdyrbruget (typisk centrum af staldanlægget) og til nærmeste punkt hos naboen eller på zonegrænsen.

Kommunen vurderer på baggrund af ovenstående, at lugt fra staldene ikke vil give væsentlige gener for naboerne.

Kommunen vurderer dog, at hvis der skulle opstå væsentlige lugtgener hos naboer, som ikke kunne forudses på baggrund af lugtgenekriterierne, skal der være mulighed for at løse problemet, og der er stillet vilkår herom.

Kommunen vurderer på baggrund af ovenstående, at lugt fra staldene ikke vil give væsentlige gener for naboerne.

### **Vilkår**

På baggrund af ovenstående er der stillet vilkår om at holde god staldhygiejne, og vilkår i tilfælde af væsentlige lugtgener.

## **Støj og rystelser**

---

### **Beskrivelse**

Støj vil kunne forekomme fra ventilationsanlæg, foderfremstilling, ved pumpning af gylle samt ved transport til og fra ejendommen. Mekanisk ventilation er en vedvarende støjkilde, mens foderfremstilling og pumpning af gylle er periodiske i dagtimerne. Der sker ingen ændring i ansøgt drift.

Periodisk støj kan forekomme ved pumpning af gylle samt ved transport til og fra ejendommen.

Transport med køretøjer til og fra ejendommen vil kunne give anledning til kortvarige støjgener. Dette vil være den primære støjkilde for naboer. Støj fra transport forekommer kun få gange dagligt og i korte perioder hovedsageligt inden for normal arbejdstid. Se yderligere beskrivelse af transport til og fra ejendommen i afsnit 7.6.

Ud fra ejendommens placering i forhold til naboer med ca. 260 m til nærmeste nabobeboelse vil støj fra produktionsanlægget ikke være til gene naboer.

### **Kommunens bemærkninger og vurdering**

Bornholms Regionskommune forudsætter, at anlægget på Vellensbygård overholder Miljøstyrelsens vejledende støjgrænser. Støjkvælskriterierne omfatter al støj fra landbrugsdrift på ejendommens bygningsparcel, men ikke støj fra f.eks. markdriften.

Det vurderes, at støj fra ejendommen ikke er eller forventes at blive et problem for de omkringboende. Der vil dog kunne forekomme støj fra transport. Trafikken til og fra Vellensbygård går ad Vellensbyvejen og forekommer primært inden for normal arbejdstid.

Kommunen vurderer, at støj fra ejendommen ikke vil udgøre et væsentligt problem for omkringboende og forbipasserende. Der er ikke foretaget støjberegninger, idet de nærmeste nabobeboelser ligger så langt fra ejendommen, at der ikke vurderes at kunne opstå væsentlige støjgener, når de stillede vilkår overholdes.

Produktionen forventes ikke at give anledning til rystelser, som kan være til gene for omgivelserne.

### **Vilkår**

På baggrund af ovenstående er der stillet vilkår vedr. støjgrænser og eventuel måling af støjniveauet. Der er ikke stillet vilkår vedr. rystelser.

## **7.2 Støv**

---

### **Beskrivelse**

Støvgener kan forekomme i forbindelse med håndtering af halm og foder samt ved transport. Der sker ingen ændring i ansøgt drift.

Ud fra ejendommens placering i forhold til naboer med ca. 260 m til nærmeste nabobeboelse vil støv fra produktionsanlægget ikke være til gene naboer

### ***Kommunens bemærkninger og vurdering***

Bornholms Regionskommune vurderer, at der ikke vil forekomme væsentlig støvudvikling i forbindelse med produktionen. Egentlig risiko for støvgener i forbindelse med produktionen vurderes kun at forekomme ved kørsel omkring ejendommens bygninger i tørre perioder, og det vurderes således generelt, at støv kun vil give anledning til meget lokal støvudvikling.

Der stilles dog et vilkår om støvgener, så alle aktiviteter på ejendommen herunder transport kan planlægges således, at omgivelserne påvirkes mindst muligt.

### ***Vilkår***

På baggrund af ovenstående er der stillet vilkår vedr. støvgener.

## **7.3 Lys**

---

### ***Beskrivelse***

Der er opsat udendørs belysning i form af en lampe over port til maskinladen. Herudover er der opsat udendørsbelysning ved forrummet samt ved udleveringsrum.

I staldene vil der være lys i op til 8 timer pr. dag.

### ***Kommunens bemærkninger og vurdering***

Bornholms Regionskommune vurderer, at den beskrevne anvendelse af lys i og omkring staldene ikke vil medføre gener for omkringboende eller forbigående pga. afstanden. For at sikre, at eventuelle gener for omkringboende begrænses, stilles der dog vilkår vedrørende lysgener.

### ***Vilkår***

På baggrund af ovenstående er der stillet vilkår vedr. lys.

## **7.4 Fluer og skadedyr**

---

### ***Beskrivelse***

Der tilstræbes på ejendommen en god orden, staldhygiejne og gødningshåndtering, så risikoen for gener foranlediget af fluer, rotter og mus forebygges og begrænses.

Generelt vil ejendommen blive renholdt, herunder vil foderspild, gammelt foder og frasorteret foder blive fjernet fra foderkrybber, fodergange, lagre osv. Endvidere vil der blive foretaget rengøring ved højtryksrensning.

Vegetation langs fodmurene på driftsbygningerne fjernes. Huller og rørgennemføringer repareres med net og beton. Døre og porte holdes lukkede. De generelle retningslinjer for bekæmpelse af skadedyr i henhold til statens skadedyrsbekæmpelse følges.

Der foretages faste rutiner vedrørende fluebekæmpelse. Der bruges kemisk fluebekæmpelse / rovfluer.

I relation til rottebekæmpelse foretages denne af privat sikringsordningsfirma; på tidspunktet for udarbejdelse af miljøgodkendelsen er der tale om Ewers Skadedyr.

### **Kommunens bemærkninger og vurdering**

Bornholms Regionskommune vurderer, at der på tilfredsstillende vis er redegjort for, hvorledes forekomst af fluer og rotter m.m. vil blive forebygget og eventuelt bekæmpet, således at gener heraf undgås. Endvidere er det kommunens vurdering, at følges vilkårene i denne tilladelse, burde der ikke opstå væsentlige fluegener eller problemer med rotter. For at sikre at eventuelle gener for omkringboende begrænses, stilles der dog vilkår vedrørende skadedyrsbekæmpelse.

### **Vilkår**

På baggrund af ovenstående er der stillet vilkår vedr. fluebekæmpelse og rottesikring.

## **7.5 Transport**

Der forekommer transport af forskellig vis i forbindelse med en husdyrproduktion. Der skelnes mellem intern transport på ejendommen og ekstern transport, dvs. transport til eller fra ejendommen.

Der vil kun være en meget begrænset intern transport, idet der ikke flyttes dyr eller foder mellem de enkelte bygninger. Der vil dog forekomme intern transport i forbindelse med udbringning af husdyrgødning til de omkringliggende marker. Ingen ændring i antallet af transporter forhold nudrift.

Levering af smågrise finder sted inden for normal arbejdstid kl. 8.00-16.00.

Afhentning vil primært finde sted om morgenen. Tidspunktet fastsættes af slagterivognmanden.

Der afhentes døde dyr 1 til 2 gange pr. uge. Transporten sker normalt mellem kl. 16 og 22.

Der indkøbes sojafoder og mineraler hver måned. Transporten vil være i tidsrummet kl. 7 til 16 på hverdage.

I høstperioden (august-september) er der ca. 240 transporter af korn til ejendommen. Transporten vil foregå i det tidsrum af døgn, hvor der høstes. Antallet af transporter omfatter indkøb af korn.

**Tabel 9 Opgørelse af forventede antal årlige transporter til og fra Vellensbygård.**

Type transport	Transport - antal læs/år
Smågrise til ejendommen	52
Slagtesvin fra ejendommen	156
Døde dyr til DAKA	104
Indkøbt foder til svin	12
Korn i høst/indkøb	240
Dieselolie	10
Rågylle til Bornholms Bioenergi	186
Gylle til udbringsarealer inkl gylleaftaler	360
<b>Total</b>	<b>1.120</b>



## Kommunens bemærkninger og vurdering

Det er kommunens vurdering, at ind- og udkørsel til husdyrbruget til og fra Vellensbygård, som sker ad egen privatvej og primært inden for normal arbejdstid kan ske uden at give anledning til gener for omkringboende. Selve belastningen af det lokale vejnet reguleres af den relevante vejlovgivning, mens færdsel på offentlig vej reguleres af færdselsloven og håndhæves af politiet. Der er ikke stillet vilkår i forhold til transport.

### Vilkår

På baggrund af ovenstående er der ikke stillet vilkår vedr. transport.

## 8 AMMONIAKTAB OG NATURPÅVIRKNING

I dette kapitel beskrives ammoniakemissionen fra husdyrbruget og opfyldelsen af BAT-krav, og det vurderes, i hvor høj grad ammoniakemissionen påvirker beskyttet natur og sårbare arter.

### 8.1 Ammoniakemission og BAT-krav

#### Beskrivelse

##### Ammoniakemission fra anlægget

I ansøgningskemaet er der foretaget beregninger af ammoniakemissionen fra staldanlæg og lagre i nudrift/8-årsdrift og ansøgt drift. For hvert staldafsnit er ammoniakemissionen beregnet ved at gange størrelsen af produktionsarealet med emissionsfaktoren for den pågældende dyretype og staldsystem. Tilsvarende beregnes emissionen fra gylleopbevaring ved at gange det ansøgte overfladeareal for gyllebeholdere med en emissionsfaktor for typen af gødning.

For den nyeste slagtesvinestald er fraregnet effekten af gyllekøling. Teknologien medfører en reduktion af ammoniakemissionen. Tilsvarende er der fraregnet effekten, der af overdækning på gyllebeholdere og fortanke.

Tabel 10a. Opgørelse af ammoniakemissionen fra stalde og lagre på Vellensbygård før og efter ændringerne

Ammoniakemission fra husdyranlægget (kg NH <sub>3</sub> -N/år)				
Drift	Staldafsnit	Lagre	I alt	Meremission efter udvidelse
Ansøgt drift	5.970,5	322,6	6.293,1	+ 0 (nudrift) + 1.575,7 (8-års drift)
Lovlig nudrift	5.970,5	322,6	6.293,1	-
8-års drift	4.544,1	173,3	4.717,4	-

#### BAT-krav

Husdyrbrug med en emission på over 750 kg NH<sub>3</sub>-N pr. år skal reducere ammoniakemissionen til et niveau svarende til emissionen ved anvendelse af den bedste tilgængelige teknik (BAT).

Den maksimale emission ved anvendelse af BAT beregnes for hvert staldafsnit for sig ud fra de enkelte produktionsarealers størrelse i m<sup>2</sup> og emissionsfaktoren for den pågældende dyretype og staldsystemtype. Der sondres mellem nye (og renoverede) stalde, hvor kravet beregnes ud fra ét sæt emissionsfaktorer, og ekssi-

sterende stalde, hvor kravet beregnes ud fra et andet sæt faktorer eller ud fra vilkår i tidligere godkendelser om eksisterende teknologi.

Der er tidligere tillæg nr. 1 fra 2015 fastsat krav til BAT for produktionen med en samlet emissionsgrænseværdi for produktionen på 7.738,22 kg NH<sub>3</sub>-N pr. år.

I ansøgningskemaet for Vellensbygård skal BAT for de eksisterende stalde beregnes ud fra emissionsfaktorer for eksisterende stalde med tidligere fastsat BAT.

Der er ikke et selvstændigt BAT-krav for gødningsopbevaringsanlæg. I beregningen af BAT-kravet for husdyrbruget indgår opbevaringsanlæg således med en emission svarende til den beregnede reelle emission.

Samlet BAT-krav inkl. krav til gødningslagre er opgjort i tabel 11 for Vellensbygård.

**Tabel 11. Vejledende BAT-krav ved ansøgt drift (eksisterende drift)**

Staldafsnit	Dyretype Staldsystem/gødningstype	Forudsætning	Produktionsareal (m <sup>2</sup> )	BAT-krav/m <sup>2</sup> (kg NH <sub>3</sub> -N)	BAT-krav (kg NH <sub>3</sub> -N)
Slagtesvinestald	Slagtesvin, 50-75 % fast gulv	Eksisterende staldafsnit, BAT-krav fastsat i tidligere afgørelse	2.031	1,37	2.778
"Kyllingestald 1"	Slagtesvin, 50-75 % fast gulv	Eksisterende staldafsnit, BAT-krav fastsat i tidligere afgørelse	1.018	1,4	1.425
"Kyllingestald 2"	Slagtesvin, 50-75 % fast gulv	Eksisterende staldafsnit, BAT-krav fastsat i tidligere afgørelse	1.262	1,4	1.767
Gyllebeholder 1	Flydende gødning		857	0,40	171,4
Gyllebeholder 2	Flydende gødning		718	0,40	143,6
Fortank 1	Flydende gødning		28	0,40	5,7
Fortank 2	Flydende gødning		10	0,40	1,9
<b>I alt</b>			<b>4.311 + 1613</b>		<b>5.970+323 =6.293</b>

BAT-krav er beregnet til 6.293 kg NH<sub>3</sub>-N pr. år, og ligeledes er den beregnede faktiske emission på 6.293 kg NH<sub>3</sub>-N pr. år.

Alle staldene er indrettet med 50-75% delvist fast gulv, hvilket er den bedst tilgængelige staldindretning i forhold til BAT.

Slagtesvinestalden fra 2008 har gyllekøling. I tillægget fra 2015 er der stillet vilkår om, at anlægget skal reducere ammoniak med 8 % (køleeffekt på 3,7 kW) med en driftstid på 2.500 timer om året. Samlet emissionsgrænseværdi for produktionen stillet i tillæg nr. 1 fra 2015 var på 7.738,22 kg NH<sub>3</sub>-N pr. år, dette krav er således også opfyldt i dag.

Gyllekølingen anvendes med uændret effekt ved den videre drift af Vellensbygård.

### **Kommunens vurdering**

Idet der er tale om et husdyrbrug med en ammoniakemission på mere end 750 kg NH<sub>3</sub>-N pr år, skal emissionen reduceres til et niveau svarende til emissionen ved anvendelse af den bedste tilgængelige teknik (BAT).

For den konkrete produktion er det samlede BAT-krav beregnet til 6.293 kg NH<sub>3</sub>-N pr. år. Den ansøgte produktion medfører en beregnet faktisk emission på 6.293 kg NH<sub>3</sub>-N pr. år. Den ansøgte husdyrproduktion overholder således det vejledende BAT-niveau.

BAT-kravet er opfyldt på baggrund af, at det er valgt at anvende følgende som ammoniakreducerende teknologi:

- 50-75% delvist fast gulv i alle slagtesvinestalde
- Gyllekøling
- Overdækning af gyllebeholdere og fortanke

BAT-emissionskravet er således overholdt.

### **Vilkår**

På baggrund af ovenstående er der stillet vilkår vedrørende staldsystem og ammoniakreducerende teknologi gyllekøling og overdækning af gyllebeholdere og fortanke.

## **8.2 Påvirkning af naturområder**

---

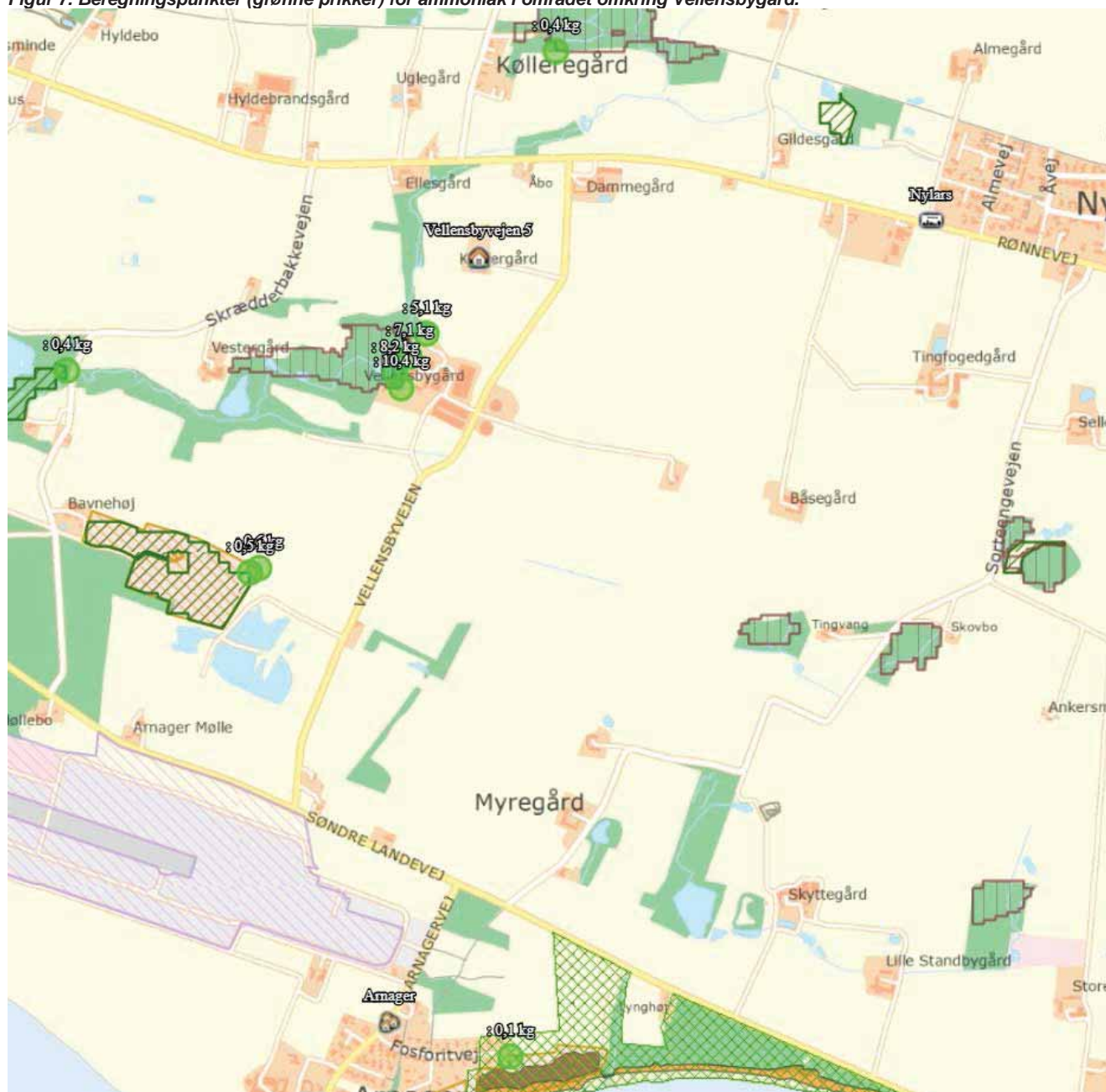
### **Beskrivelse**

Ammoniakemissionen fra den ansøgte produktion på Vellensbygård bevirker, at omkringliggende arealer vil blive påvirket med nedfald af ammoniak. I ansøgningssystemet er der foretaget beregning af denne ammoniak-deposition til beskyttede naturområder og potentielt ammoniakfølsomme skove samt beskyttede søer i området. Beliggenheden af beregningspunkterne tættest på anlægget fremgår af figur 7.

Resultatet af beregningen af ammoniakdeposition i de angivne punkter i ansøgt drift kan ses i tabel 12.

Tabellen viser de beregnede værdier for den totale ammoniakdeposition fra husdyrbrugets stalde og lagre, og for merdepositionen, der er den ekstra ammoniakdeposition, som den ansøgte produktion forårsager i forhold til henholdsvis nudrift og driften 8 år før ansøgningstidspunktet (8-års-driften).

Figur 7. Beregningspunkter (grønne prikker) for ammoniak i området omkring Vellensbygård.



Tabel 12. Beregningspunkter for ammoniak i området omkring Vellensbygård.

Naturtyper	Målepunkt	Totaldeposition (kg NH <sub>3</sub> -N/år)	Merdeposition Nudrift (kg NH <sub>3</sub> -N/år)	Merdeposition 8-års drift (kg NH <sub>3</sub> -N/år)
Kategori 1-natur	Overdrev	0,1	0,0	0,0
Kategori 2-natur	Overdrev, sydvest	0,6	0,0	0,2
Kategori 3-natur	Skov, nord (gammel skovjordbund)	0,4	0,0	0,1

	Skov, vest (tilgroet lysåben)	0,4	0,0	0,1
	Skov, syd (tilgroet lysåben)	0,5	0,0	0,1
	Skov, vest (gammel skovjordbund)	7,1	0,0	1,6
	Skov, vest (gammel skovjordbund)	10,4	0,0	2,5
<b>Anden natur</b>	Sø, nordvest	5,1	0,0	1,1
	Sø, vest	8,2	0,0	1,9

### **Kommunens bemærkninger og vurdering**

De ammoniakfølsomme naturområder opdeles i kategori 1-natur, kategori 2-natur og kategori 3-natur. Beskyttelsesniveauet for kategori 1-natur og kategori 2-natur omfatter en forbudszone på 10 m, hvor der ikke må etableres, udvides eller foretages ændringer af stalde eller gødningsopbevaringsanlæg, samt krav til den tilladte totaldeposition. Beskyttelsesniveauet for kategori 3-natur kan efter en konkret vurdering være et krav om en maksimal merdeposition. Kravene er fastsat i husdyrgodkendelsesbekendtgørelsen og er gengivet i boksen nedenfor.

Totaldepositionen er den ammoniakdeposition, som stammer fra husdyrbrugets stalde og lagre - både fra den eksisterende og den ansøgte drift. Merdepositionen er den ekstra ammoniakdeposition, som den ansøgte drift forårsager. Merdepositionen skal beregnes ud fra alle etableringer, udvidelser eller ændringer foretaget siden 2007 (8-års driften).

#### **Kategorisering og beskyttelsesniveau for naturtyper**

##### **Kategori 1-natur**

Ammoniakfølsomme naturtyper i Natura 2000-områder, hvor et enkelt husdyrbrug maksimalt må totalbelaste med 0,2-0,7 kg N/ha/år afhængigt af beliggenheden af andre husdyrbrug i nærheden\*.

##### **Kategori 2-natur**

Nærmere bestemte ammoniakfølsomme naturtyper uden for Natura 2000-områder: højmoser, lobeliesøer, heder større end 10 ha og overdrev større end 2,5 ha. Et husdyrbrug må totalbelaste med maksimalt 1,0 kg N/ha/år.

##### **Kategori 3-natur**

Anden ammoniakfølsom natur (moser samt mindre heder og overdrev) og ammoniakfølsomme skove. Ved disse naturtyper kan kommunen ud fra en konkret vurdering stille krav om en maksimal merdeposition på 1,0 kg N/ha/år.

*\*0,2 kg N/ha/år ved > 1 husdyrbrug; 0,4 kg N/ha/år ved 1 husdyrbrug og 0,7 kg N/ha/år ved 0 husdyrbrug.*

#### Kategori 1-natur

Nærmeste kategori 1-natur er beliggende i Natura 2000 område '187 Kystskrænter ved Arnager Bugt' ca. 1,3 km syd for Vellensbygård. Depositionen på området fra Vellensbygård er beregnet til 0, kg N/ha/år i totaldeposition. Det fastsatte krav til maksimal deposition af ammoniak er derfor overholdt.

#### Kategori 2-natur

Kravet til maksimal totaldeposition til kategori 2-natur er 1 kg N/ha/år. Nærmeste kategori 2-natur er et overdrev større end 2,5 ha, som er beliggende ca. 560 m sydvest for ejendommens sydligste bygninger. Til dette overdrev er der beregnet en totaldeposition fra Vellensbygård på 0,6 kg N/ha/år. Idet produktionen på Vel-

lensbygård således påvirker kategori 2-naturarealer med en totaldeposition under 1 kg N/ha/år, er det fastsatte krav til maksimal deposition af ammoniak til kategori 2-natur overholdt.

### Kategori 3-natur

For kategori 3-naturtyper skal kommunen foretage en konkret vurdering og kan på den baggrund i særlige tilfælde fastsætte vilkår med henblik på opfyldelse af krav om maksimal merdeposition af ammoniak. Ved særlige tilfælde forstås en væsentlig miljøpåvirkning af særlige regionale eller lokale beskyttelsesinteresser. Kravet må dog ikke være under en maksimal merdeposition på 1,0 kg N/ha/år.

Flere af skovområderne omkring Vellensbygård er udpeget som kategori 3 – defineret som skov med "gamle skovjordbund" eller som skov "tilgroet lysåbent".

Indenfor 1.000 m af Vellensbygård er der placeret 5 kategori 3 skove. Merdepositionen til skovene beregnes til mellem 0,0 kg NH<sub>3</sub>-N pr. ha pr. år.

Merdepositionen til kategori 3-naturtyper overskrider ikke 1,0 kg N/ha/år og kravet er derfor overholdt. Baggrunden for dette er, at der ikke foretages besætningsmæssig udvidelse i forbindelse med denne godkendelse, idet der alene er tale om en godkendelse af produktionsarealer efter husdyrloven som trådte i kraft pr. 1. august 2017.

I forbindelse med tidligere godkendelser til Vellensbygården (Tillæg nr. 1 §12-miljøgodkendelse til Vellensbygård af 10. juni 2015) er der foretaget vurdering af totaldepositionen til skoven.

### Anden natur

Der er beregnet ammoniakdeposition til to søer beliggende hhv. ca. 110m nordvest og 122 m vest for bygningerne på Vellensbygård. Søen mod nordvest påvirkes med en totaldeposition fra produktionen på Vellensbygård på 5,1 kg N/ha/år hvoraf 0,0 kg N/ha/år er merdeposition i forhold til nudrift og 1,1 kg N/ha/år er merdeposition i forhold til 8-årsdrift. Søen vest for ejendommen påvirkes med en totaldeposition på 8,2 kg N/ha/år hvoraf 0,0 kg N/ha/år er merdeposition i forhold til nudrift og 1,9 kg N/ha/år er merdeposition i forhold til 8-årsdrift.

De fleste søer og vandhuller beliggende i eller ved landbrugsarealer og husdyrproduktioner er næringsrige søer, som der ikke er fastsat tålegrænser for. Mange søer og vandhuller er eutrofieret som følge af nærings-tilførsel fra andre kilder end ammoniakdeposition.

Bornholms Regionskommune vurderer, at der er tale om i forvejen næringsrig søer, og merdepositionen fra produktionen på Vellensbygård øges ikke, og derfor vurderes der ikke at være en væsentlig ændring i søens tilstand.

### Påvirkning af Natura 2000-områder

Vellesbygård er beliggende ca. 1,3 km fra nærmeste Natura 2000-område "Kystskrænter ved Arnager Bugt". Som det ses af tabellen er ammoniakpåvirkningen til overdrev placeret i på Natura 2000-området beregnet til maksimalt 0,1 kg N/ha/år.

### Påvirkning af arter med særlige beskyttelseskrav (bilag IV-arter)

Der er tidligere under Bornholms Amt registreret Bilag IV-arten løvfrø i en to søer – i søen beliggende umiddelbart vest for Vellensbygård og i en sø ca. 620 m syd for Vellensbygård. Bornholms Regionskommune har ikke kendskab til, om der stadig forekommer løvfrø i søerne.

Generelt kan arter omfattet af Bilag IV som padder, markfirben og flagermus have levested, fødesøgningsområde eller sporadisk opholdssted på arealerne omkring husdyrbrugets anlæg. Der er ikke krav om, at der skal fremskaffes nye data ved vurderingen af mulig påvirkning på bilag IV-arter. Det fremgår f.eks. af en afgørelse fra Natur- og Miljøklagenævnet (sag NMK-132-00129), at "Oplysninger om, hvorvidt et område er registreret som yngle- eller rasteområde for sådanne bilag IV-arter kan i vidt omfang findes via Internet-siden

*www.naturdata.dk, idet oplysningsgrundlaget dog kan suppleres af f.eks. en besigtigelse, når der skønnes at være behov herfor under hensyn til oplysningernes validitet.”* Regionskommunen har vurderet de to søer som *potentielle* yngle- eller rasteområder for bilag IV-arter og har i den sammenhæng ikke fundet anledning til at stille skærpede vilkår.

Det er regionskommunens vurdering at de omtalte søer, hvor der har været observationer af løvfrøer ikke påvirkes af produktionen på Vellensbygård. Det vurderes på den baggrund, at den ansøgte produktion dermed heller ikke påvirker eventuelt forekommende løvfrøer og andre Bilag IV-arter eller deres leveområder og potentielle leveområder væsentligt.

### **Vilkår**

På baggrund af ovenstående er der ikke stillet vilkår vedr. ammoniakdeposition til naturarealer.

## 9 MULIGE DRIFTSFORSTYRRELSER OG UHELD

---

I dette afsnit beskrives mulige uheld, der kan føre til væsentlig forøget forurening af jord, overflade- og grundvand samt skade på mennesker, dyr og planter i forhold til normal drift. Desuden beskrives foranstaltninger til begrænsning af risici.

### **Miljøteknisk redegørelse**

De mulige risici centrerer sig om forurening af grund- eller overfladevand med pesticider, gylle, veterinærmedicin, olie/diesel.

Mulige uheld med pesticider: der er risiko for, at pesticider utilsigtet kan komme i overfladevand eller grundvand ved spild, lækage på sprøjte eller emballage, eller ved uheld ved transport.

Mulige uheld med gylleudslip: Der er risiko for udslip af gylle i forbindelse med pumpning af gylle til gylleholder eller ved omlastning til gyllevogn. F.eks. hvis pumpen utilsigtet fortsætter/starter med at pumpe gylle ved overpumpning.

Ved færdselsuheld med gyllevogn kan der opstå lækage. Ligeledes kan der opstå lækage fra gyllebeholder, hvis gyllebeholderen bliver påkørt.

Endelig er der risiko for gylleudslip, hvis beholderen tæres eller af anden grund ikke er tæt.

Mulige uheld med dieselolie: Lækage på tank og/eller punktforurening hvor påfyldning finder sted.

Mulige uheld med rengøringsmidler: Der kan anvendes rengøringsmidler og der anvendes desinfektionsmidler i forbindelse med vask af stalde. Det er vigtigt at håndtere eventuelle rengøringsmidler og desinfektionsmidler korrekt.

Mulige uheld med veterinær medicin: Der er risiko for punktforurening, hvis veterinærmedicin håndteres lem-fældigt. Forebyggelse sker ved at opbevarer medicinen forsvarligt, og leverer evt. medicinrester retur til dyrlæge eller apotek.

### **Minimering af risiko for uheld**

Gylleudslip: Forebygges med opsyn og tekniske løsninger med automatisk stop af pumpning samt anvendelse af sugekran ved påfyldning af gyllevogn. Herudover opmærksomhed ved udkørsel.

Gyllebeholderne tilses dagligt.

Når gyllen køres ud, udvises agtpågivenhed i trafikken. Reflekser og lygter tjekkes og renholdes, så gyllevogn tydeligt kan ses, også efter mørkets frembrud.

Gyllebeholderne er placeret ved interne transportveje, hvor kørehastigheden er lav. Der vises agtpågivenhed ved kørsel på interne transportveje.

Dieselolie: Olietank står på fast og uigennemtrængeligt gulv i maskinladen.

Rengøringsmidler: Der anvendes kun godkendte midler.

Rengørings og desinfektionsmidler oplagres på fast bund.

Pesticider: Der sørges for sikker transport af kemikalier til ejendommen og mellem ejendom og marker. Og pesticiderne opbevares forsvarligt på Vellensbygård. Giftige bekæmpelsesmidler opbevares forsvarligt under lås. For alle midler gælder, at de opbevares utilgængeligt for børn og ikke sammen med eller i nærheden af levnedsmidler, foderstoffer m.v.

### **Minimering af gene og forurening ved uheld**

Gylle: Ved lækage/overløb fra gylletanke, etableres en barriere, så gyllen ikke løber mod beskyttede søer, eller mod vandløb. Hvis der er risiko for, at gylle løber mod åbne grøfter eller søer, kan der etableres barriere med f.eks. bigballer af halm.

Ved udslip/overløb, hvor der er en sandsynlighed for akut forurening, kontaktes alarmcentralen (112). Alarmcentralen kontakter relevante medarbejdere i Bornholms Regionskommune og yderligere tiltag aftales.

Når gyllen overpumpes fra fortank til gyllebeholder, overvåges overpumpningen. Alle, som arbejder i stalden, ved, hvor afbryder til pumpen er placeret. Gylletankene er underlagt lovpligtig kontrol og kontrolleres hyppigt visuelt og der føres logbog.

Sker der tilsvining af vejene ved gyllekørsel, bliver der skiltet med glatføreskilt, og der bliver ryddet op senest ved arbejdets ophør samme dag.

Hvis det værste uheld skulle ske, og der opstår lækage fra gyllevognen enten på landevej eller i marken, stoppes evt. gyllefløb mod grøft, dræn og vandløb med f.eks. halmbigballer. Der tages kontakt til kommunens Teknik og Miljøafdeling, og yderligere tiltag aftales.

Lugtgener fra gyllespredning minimeres ved at sprede under bedst mulige forhold (lille vindhastighed og høj luftfugtighed).

Olie: Ved oliespild fra dieseltank eller maskiner opsuges spild med f.eks. savsmuld eller kattegrus. Olietankene er underlagt lovgivning. Tankene står på fast bund, hvor evt. olielækage er synlig. Ved spild fra olietank spredes ligeledes sugende materiale, som opsamles og afleveres på modtagestation.

Rengørings og desinfektionsmidler: Hvis der forekommer utilsigtet spild, opsamles det f.eks. med savsmuld eller kattegrus.

Medicin: Uheld med udslip af medicin forebygges ved altid at opbevare veterinærmedicin på korrekt; også medicin, som er i brug. Desuden følges dyrlægens instruktioner, og brugsanvisningen på pakningen.

Pesticider: I tilfælde af kemikaliespild spredes et sugende materiale (f.eks. savsmuld eller kattegrus), og det sugende materiale og evt. jord/grus fjernes med skovl, og puttes i affaldsposer. Derefter bortskaffes det på modtagestation. Kemikalierummet er tørt og frostfrit med god belysning. Der findes et sugende materiale f.eks. savsmuld til opsamling af spild. Gulvet er tæt og uden afløb.

Der er førstehjælpeudstyr og øjenskyllemiddel til rådighed på Vellensbygård.

Generelt gælder, at ved akut forurening af olie, gylle eller spildevand, tilkaldes alarmcentralen på 112. Alarmcentralen kontakter relevante medarbejdere i Bornholms Regionskommune og yderligere tiltag aftales.

I stalden og på marken medbringes en mobiltelefon således at det er muligt at hurtigst at tilkalde hjælp ved held.

### **Strømafbrydelse, generelt**

Lovgivningen forlanger, at man kan redegøre for, hvordan dyrene beskyttes ved strømafbrydelse.

Alarmanlæg og nødopluk er lovpligtig i stalde med mekanisk ventilation. Det er desuden vigtigt, at dyrene fortsat har adgang til foder og vand.

### **Strømafbrydelse, Vellensbygård**

For Vellensbygård gælder:



Ventilation: Der er nødopluk, der sikrer et luftskifte i staldene. Ved strømsvigt opstartes nødgenerator for at sikre et tilstrækkeligt luftskifte.

Vand: Der vil være vand også ved strømsvigt (vandværksvand).

Foder: Fremstilling og udfodring sker automatisk og er afhængig af strøm. Ved strømsvigt opstartes nødgenerator.

#### Udbringning af husdyrgødning

- Husdyrgødning udbringes under hensyn til generelle regler, og foregår i videst muligt omfang efter godt landmandsskab, hvilket vil sige at der tages hensyn til naboer, byområder osv.
- Gyllen nedfældes på græsmarker
- Husdyrgødningen udbringes under hensyn til afgrødernes vækstperiode, hvilket betyder maksimal udnyttelse af næringsstoffer
- Udkørsel af flydende husdyrgødning på dage med lav fordampning/regn.
- Udkørsel af flydende husdyrgødning til afgrøder i god vækst og/eller afgrøder med en plante-højde, der reducerer fordampningen

### **Kommunens vurdering**

#### Opbevaring af fast husdyrgødning

Området er allerede indarbejdet i husdyrbrugloven og indgår i beregninger vedrørende husdyrbrugets ammoniakemission og lugtemission i afsnittene "Gener fra husdyrbruget" og "Ammoniak og Naturpåvirkning", hvorfor dette ikke vil blive gennemgået yderligere i dette afsnit.

#### Opbevaring af gylle

Området er allerede indarbejdet i husdyrbrugloven og indgår i beregninger vedrørende husdyrbrugets ammoniakemission og lugtemission i afsnittene "Gener fra husdyrbruget" og "Ammoniak og Naturpåvirkning", hvorfor dette ikke vil blive gennemgået yderligere i dette afsnit.

#### Håndtering af husdyrgødning

- Der udføres lovpligtig 10 års beholderkontrol.
- Tanken tømmes ca. én gang årligt for inspektion og vedligeholdelse
- Gyllen omrøres kun forud for udkørsel af gylle
- Der er konstant flydelag på gyllen, og efter omrøring/udkørsel kontrolleres det, at der senest 14 dage efter, at der er igen er gylle i tanken, er etableret flydelag
- Der føres logbog over flydelaget på gyllen, så der er fokus på at flydelaget lever op til kravene.

Området er ikke omfattet af godkendelseskravet, og vil derfor ikke blive gennemgået yderligere, udover de ovenfor nævnte procedurer og tekniske løsninger, som er medvirkende til at minimere ammoniakemissionen og risikoen for forurening af jord og grundvand.

Bornholms Regionskommune vurderer, derfor at BAT er overholdt i forhold til opbevaring og håndtering af gødning.

#### Udbringning af husdyrgødning

1. august 2017 overtog Landbrugs- og Fiskeristyrelsen regulering og kontrollen med udbringningsarealerne og vil dermed være dækket af generelle regler. Området er ikke omfattet af godkendelseskravet, og vil derfor ikke blive gennemgået yderligere.

Ifølge ansøger vil følgende dog blive praktiseret på bedriften:

- Husdyrgødning udbringes under hensyn til generelle regler, og foregår i videst muligt omfang efter godt landmandsskab, hvilket vil sige at der tages hensyn til naboer, byområder osv.
- Gyllen nedfældes på græsmarker.
- Husdyrgødningen udbringes under hensyn til afgrødernes vækstperiode, hvilket betyder maksimal udnyttelse af næringsstoffer.
- Udkørsel af flydende husdyrgødning på dage med lav fordampning/regn.
- Udkørsel af flydende husdyrgødning til afgrøder i god vækst og/eller afgrøder med en plante-højde, der reducerer fordampningen.

Ud fra ovennævnte procedurer og tekniske løsninger, som er medvirkende til at minimere ammoniakemissionen og risikoen for forurening af jord og grundvand, vurderer Bornholms Regionskommune at BAT er overholdt i forhold til udbringning af husdyrgødning.

#### Beredskabsplan

Bornholms Regionskommune vurderer, at der skal foreligge en beredskabsplan, som indeholder følgende:

- En plan over husdyrbruget med angivelse af drænsystemer og vandkilder/spildevandskilder.
- Handlingsplaner for hvordan brand, utætte eller kollapsede gyllebeholdere, ukontrollerede afstrømninger fra møddinger og ensilagepladser samt olieudslip håndteres.
- Hvor udstyr til håndtering af forureningsulykker er placeret.

#### **Vilkår**

I henhold til klagenævnspraksis vurderes det, at husdyrgødningsbekendtgørelsens regler for håndtering af bl.a. flydende husdyrgødning anses for tilstrækkelige til at imødegå forurening ved et eventuelt udslip, og derfor er der ikke stillet yderligere vilkår til at forebygge uheld m.v.

Der er dog stillet vilkår om udarbejdelse af en beredskabsplan, som indeholder handleplaner for blandt andet, hvordan brand, utætte eller kollapsede gyllebeholdere, ukontrollerede afstrømninger fra møddinger og ensilagepladser samt olieudslip håndteres.

## 10 EGENKONTROL OG DOKUMENTATION

---

I dette afsnit beskrives og vurderes, hvordan ansøger gennemfører eller planlægger at gennemføre egenkontrol og management. Desuden beskrives de dokumenter og registreringer, som ansøger skal præstere for at dokumentere, at vilkårene i miljøtilladelsen er overholdt.

### **Miljøteknisk redegørelse**

#### Management og egenkontrol

- Forbrug af råvarer opgøres kvartalsmæssigt ifm. udarbejdelse af E-kontrol
  - Foderblandinger optimeres mindst én gang årligt af foderkonsulent
  - Forbrug af vand og energi følges kvartalsmæssigt og opgøres min. én gang årligt ifm. årsregnskab
  - Produktionsapparatet efterses i det daglige arbejde
  - Der er dyrlægebesøg hver måned/iht. lovgivning på området
  - Ejer og medarbejdere deltager i relevante efteruddannelseskurser og erfagrupper
  - Der udarbejdes den lovpligtige gødningsplan
  - Der føres logbog over flydelag i gyllebeholder
- 
- Der er 10 års kontrol på gyllebeholdere
  - Gyllepumpning overvåges

- Der er egenkontrolprogram for dyrevelfærd. Programmet følges op ifm. dyrlægebesøg og kontrolleres ifm. Danish kontrol hvert 3. år
- Der gennemføres egenkontrol ift. "Branchekode for foderhygiejne"
- Der er udarbejdet en beredskabsplan med beskrivelse af forholdsregler ifm. uheld

Vellensbygård er desuden, som leverandør til Danish Crown, omfattet regelsættet "Code of Practice".

#### Dokumentation

- Gødningsplan
- Foderoptimeringer og analyser
- Produktionsrapporter
- Dokumentation for skadedyrsbekæmpelse
- Logbog for flydelag på gylletank
- 10 års beholderkontrol

I løbet af få dage kan skaffes:

- Fakturaer på køb og salg af foder og dyr
- Sundhedsbemærkninger fra slagteri

#### **Kommunens vurdering**

Bornholms Regionskommune vurderer, at gennemførelse af den beskrevne egenkontrol samt overholdelse af de stillede vilkår vil medføre, at der løbende holdes øje med, at forudsætningerne for miljøgodkendelsen overholdes, og at det er dokumenteret, således at kommunen ved tilsyn eller på efterspørgsel kan kontrollere dette.

Dokumentationen skal opbevares i mindst 5 år.

#### **Vilkår**

På baggrund af ovenstående er der stillet vilkår om, at alle vilkår skal være kendt af de ansatte samt om dokumentation for produktionsarealets størrelse, korrekt bortskaffelse af affald mv.

## 11 IE-BRUG

---

#### **Miljøteknisk redegørelse**

##### **Foranstaltninger ved ophør**

Ved husdyrbrugets ophør tømmes stalde, foderlagre, gyllekanaler og -tanke. Der rengøres overalt, således at der ikke forefindes foder- og gødningsrester mv., der kan tiltrække skadedyr. Skadedyrsbekæmpelsen på ejendommen opretholdes. Alle forurenende dele på anlægget fjernes. Der foretages en vedligeholdelse af bygningerne for at undgå forfald, eller bygningerne nedrives. Ved fjernelse af bygningerne vil byggeaffaldet blive sorteret og kørt til hhv. forbrænding, genbrug eller deponi.

##### **Alternativer til teknologi, teknik og foranstaltninger**

Idet der ikke foretages ændringer i ansøgt drift, har ansøger ikke fundet det relevant at foretage ændringer, hvad angår teknologi og teknik.

## **Kommunens vurdering**

Det er krav fra EU at husdyrbrug med intensiv opdræt af fjerkræ eller svin skal opfylde BAT-konklusionerne<sup>2</sup> og at disse skal lægges til grund for godkendelsesvilkårene for anlæg. Bornholms Regionskommune har derfor gennemgået BAT-konklusionerne i forhold til gældende dansk lovgivning.

### **Miljøledelsessystemer**

Der er i februar 2017 offentliggjort BAT konklusioner for husdyrbrug, hvilket medfører at alle IE-brug inden 21. februar 2021 skal have implementeret miljøledelse. Bornholms Regionskommune har stillet vilkår hertil.

Miljøledelsen skal omfatte:

1. formulere en miljøpolitik med afsæt i husdyrbrugets miljøforhold,
2. fastsætte miljømål,
3. udarbejde handlingsplan for det eller de fastsatte miljømål,
4. minimum 1 gang årligt evaluere miljøarbejdet og om nødvendigt foretage justeringer af mål og handlingsplaner og minimum 1 gang årligt gennemgå miljøledelsessystemet.

Bornholms Regionskommune vurderer, at husdyrbruget lever over til anvendelse af bedst anvendelige teknologi, som tidligere beskrevet i nærværende miljøgodkendelse. Endvidere er det regionskommunens vurdering, at husdyrbruget har alle muligheder for at leve op til lovkravet om implementering af miljøledelse inden deadline.

### **Vilkår**

På baggrund af ovenstående er der stillet vilkår om, at der er implementeret miljøledelse på Vellensbygård senest 21. februar 2021.

## **12 SAMLET VURDERING**

---

Samlet set vurderer Bornholms Regionskommune, at når miljøtilladelsens vilkår overholdes, har ansøger truffet de nødvendige foranstaltninger til at forebygge og begrænse forureningen ved anvendelse af den bedste tilgængelige teknik, og at husdyrbruget i øvrigt kan drives på stedet uden at påvirke omgivelserne på en måde, som er uforenelig med hensynet til omgivelserne. Bornholms Regionskommune vurderer, at indretning og drift af husdyrbruget kan ske i overensstemmelse med gældende regler og uden væsentlig påvirkning af miljøet, som dette er defineret i husdyrgodkendelsesloven, herunder at projektet ikke skader bevaringsstatus for Natura 2000-områder eller levesteder for arter optaget på habitatdirektivets bilag IV.

På baggrund af husdyrbrugets beliggenhed og de beskrevne ikke-væsentlige virkninger på det lokale miljø, vurderer Bornholms Regionskommune desuden, at det ansøgte ikke vil have grænseoverskridende virkninger.

---

<sup>2</sup> Artikel 14.3 i IE-direktivet (2010/75/EU, KOMMISSIONENS GENNEMFØRELSESAFGØRELSE (EU) 2017/302 af 15. februar 2017

## 13 BILAG

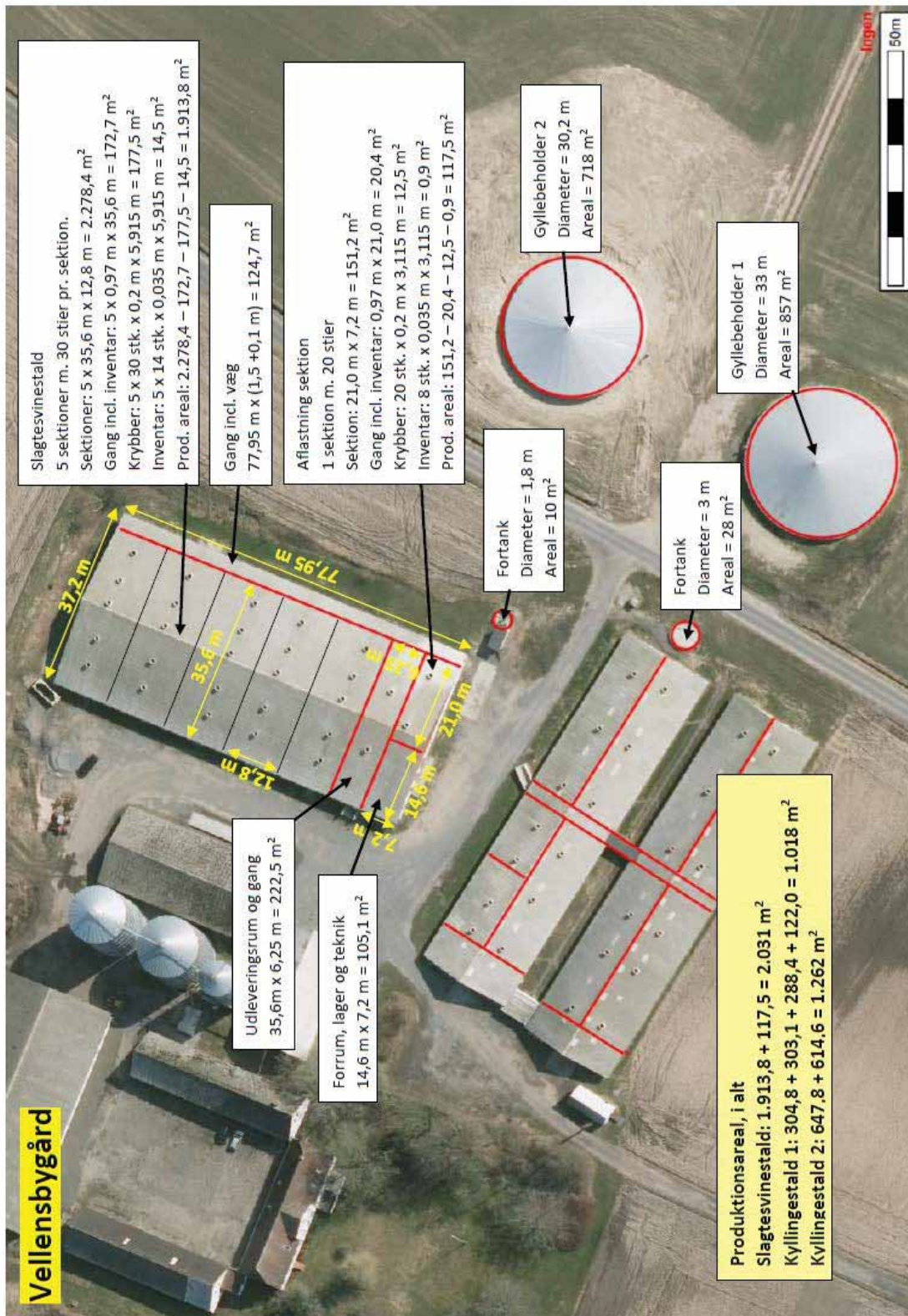
---

### **Bilagsoversigt:**

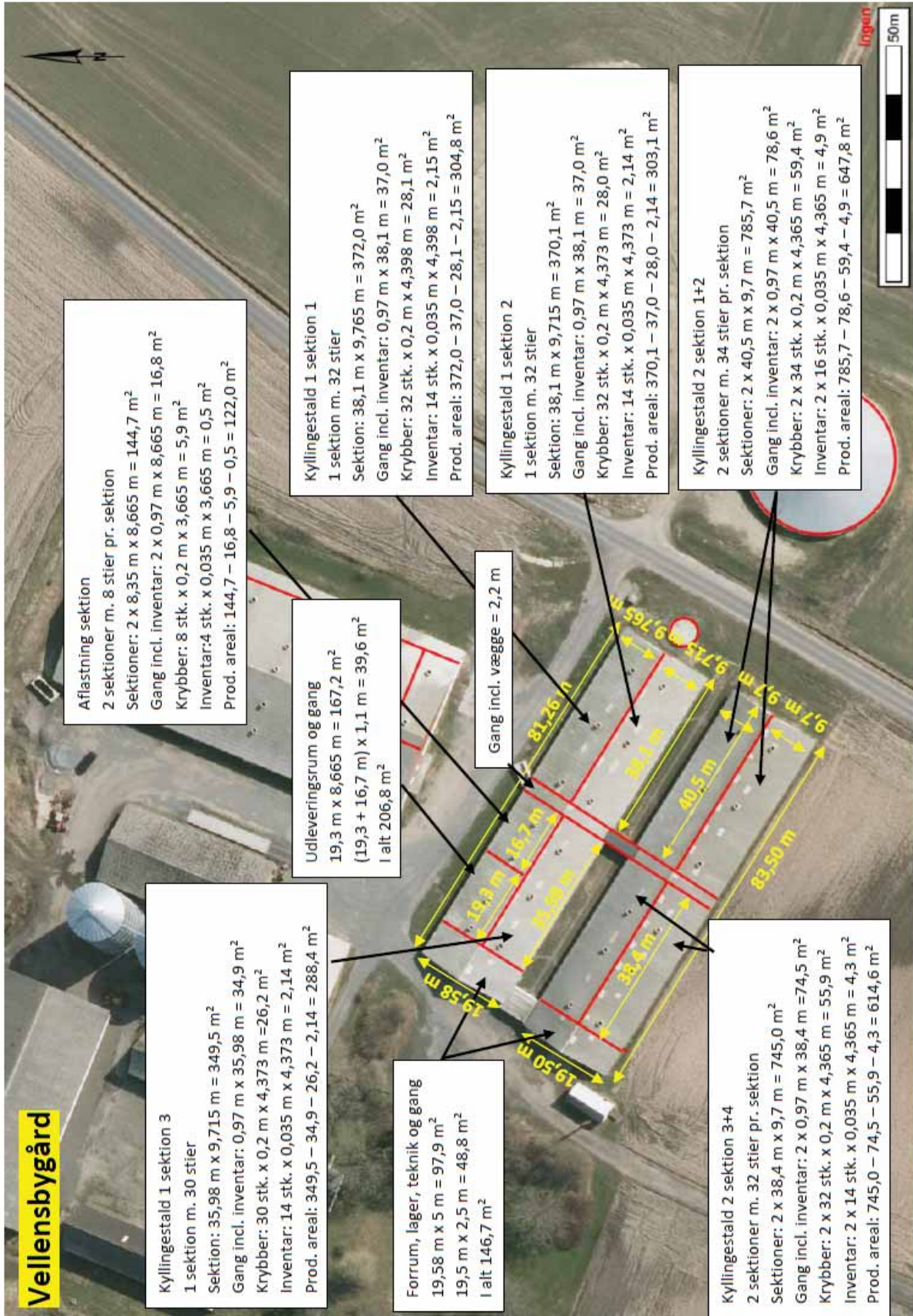
---

1. Produktionsareal nudrift og 8 årsdrift
2. Produktionsareal ansøgt drift
3. Beredskabsplan
4. Bemærkninger modtaget som følge af for-offentlighedshøringen, og kommunens bemærkninger
5. Modtagne høringssvar i 2. offentlighedshøring, og kommunens bemærkninger

## Bilag 1. Produktionsareal nudrift og ansøgt drift



# Vellensbygård



**Aflastning sektion**  
 2 sektioner m. 8 stier pr. sektion  
 Sektioner: 2 x 8,35 m x 8,665 m = 144,7 m<sup>2</sup>  
 Gang incl. inventar: 2 x 0,97 m x 8,665 m = 16,8 m<sup>2</sup>  
 Krybber: 8 stk. x 0,2 m x 3,665 m = 5,9 m<sup>2</sup>  
 Inventar: 4 stk. x 0,035 m x 3,665 m = 0,5 m<sup>2</sup>  
 Prod. areal: 144,7 - 16,8 - 5,9 - 0,5 = 122,0 m<sup>2</sup>

**Kyllingestald 1 sektion 1**  
 1 sektion m. 32 stier  
 Sektion: 38,1 m x 9,765 m = 372,0 m<sup>2</sup>  
 Gang incl. inventar: 0,97 m x 38,1 m = 37,0 m<sup>2</sup>  
 Krybber: 32 stk. x 0,2 m x 4,398 m = 28,1 m<sup>2</sup>  
 Inventar: 14 stk. x 0,035 m x 4,398 m = 2,15 m<sup>2</sup>  
 Prod. areal: 372,0 - 37,0 - 28,1 - 2,15 = 304,8 m<sup>2</sup>

**Kyllingestald 1 sektion 2**  
 1 sektion m. 32 stier  
 Sektion: 38,1 m x 9,715 m = 370,1 m<sup>2</sup>  
 Gang incl. inventar: 0,97 m x 38,1 m = 37,0 m<sup>2</sup>  
 Krybber: 32 stk. x 0,2 m x 4,373 m = 28,0 m<sup>2</sup>  
 Inventar: 14 stk. x 0,035 m x 4,373 m = 2,14 m<sup>2</sup>  
 Prod. areal: 370,1 - 37,0 - 28,0 - 2,14 = 303,1 m<sup>2</sup>

**Kyllingestald 2 sektion 1+2**  
 2 sektioner m. 34 stier pr. sektion  
 Sektioner: 2 x 40,5 m x 9,7 m = 785,7 m<sup>2</sup>  
 Gang incl. inventar: 2 x 0,97 m x 40,5 m = 78,6 m<sup>2</sup>  
 Krybber: 2 x 34 stk. x 0,2 m x 4,365 m = 59,4 m<sup>2</sup>  
 Inventar: 2 x 16 stk. x 0,035 m x 4,365 m = 4,9 m<sup>2</sup>  
 Prod. areal: 785,7 - 78,6 - 59,4 - 4,9 = 647,8 m<sup>2</sup>

**Udleveringsrum og gang**  
 19,3 m x 8,665 m = 167,2 m<sup>2</sup>  
 (19,3 + 16,7 m) x 1,1 m = 39,6 m<sup>2</sup>  
 I alt 206,8 m<sup>2</sup>

**Gang incl. vægge = 2,2 m**  
 81,26 m  
 88,1 m  
 40,5 m  
 83,50 m

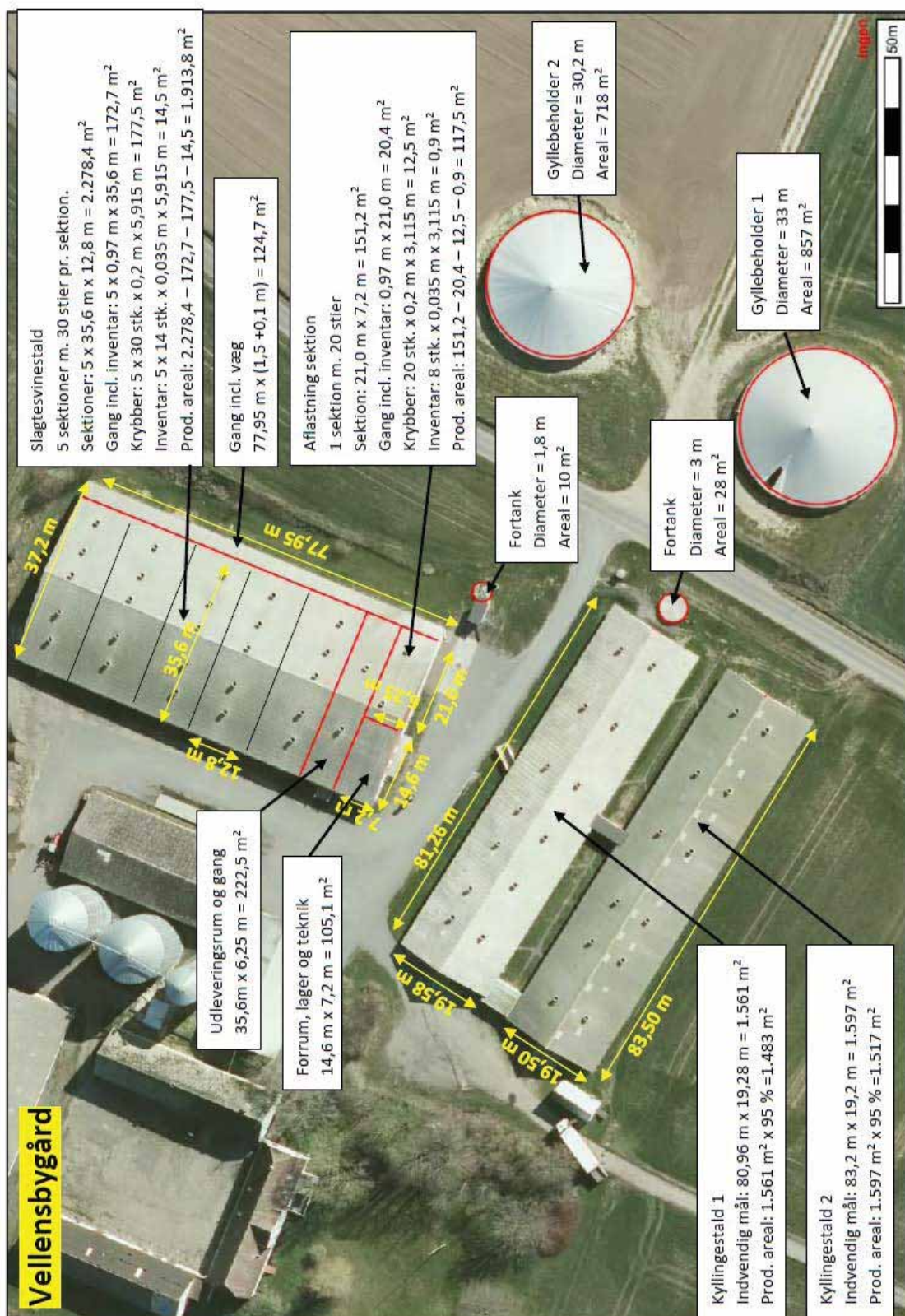
**Kyllingestald 1 sektion 3**  
 1 sektion m. 30 stier  
 Sektion: 35,98 m x 9,715 m = 349,5 m<sup>2</sup>  
 Gang incl. inventar: 0,97 m x 35,98 m = 34,9 m<sup>2</sup>  
 Krybber: 30 stk. x 0,2 m x 4,373 m = 26,2 m<sup>2</sup>  
 Inventar: 14 stk. x 0,035 m x 4,373 m = 2,14 m<sup>2</sup>  
 Prod. areal: 349,5 - 34,9 - 26,2 - 2,14 = 288,4 m<sup>2</sup>

**Forrum, lager, teknik og gang**  
 19,58 m x 5 m = 97,9 m<sup>2</sup>  
 19,5 m x 2,5 m = 48,8 m<sup>2</sup>  
 I alt 146,7 m<sup>2</sup>

**Kyllingestald 2 sektion 3+4**  
 2 sektioner m. 32 stier pr. sektion  
 Sektioner: 2 x 38,4 m x 9,7 m = 745,0 m<sup>2</sup>  
 Gang incl. inventar: 2 x 0,97 m x 38,4 m = 74,5 m<sup>2</sup>  
 Krybber: 2 x 32 stk. x 0,2 m x 4,365 m = 55,9 m<sup>2</sup>  
 Inventar: 2 x 14 stk. x 0,035 m x 4,365 m = 4,3 m<sup>2</sup>  
 Prod. areal: 745,0 - 74,5 - 55,9 - 4,3 = 614,6 m<sup>2</sup>

50m

## Bilag 2. Produktionsareal 8-års drift





# Bilag 3. Beredskabsplan for Vellensbygård

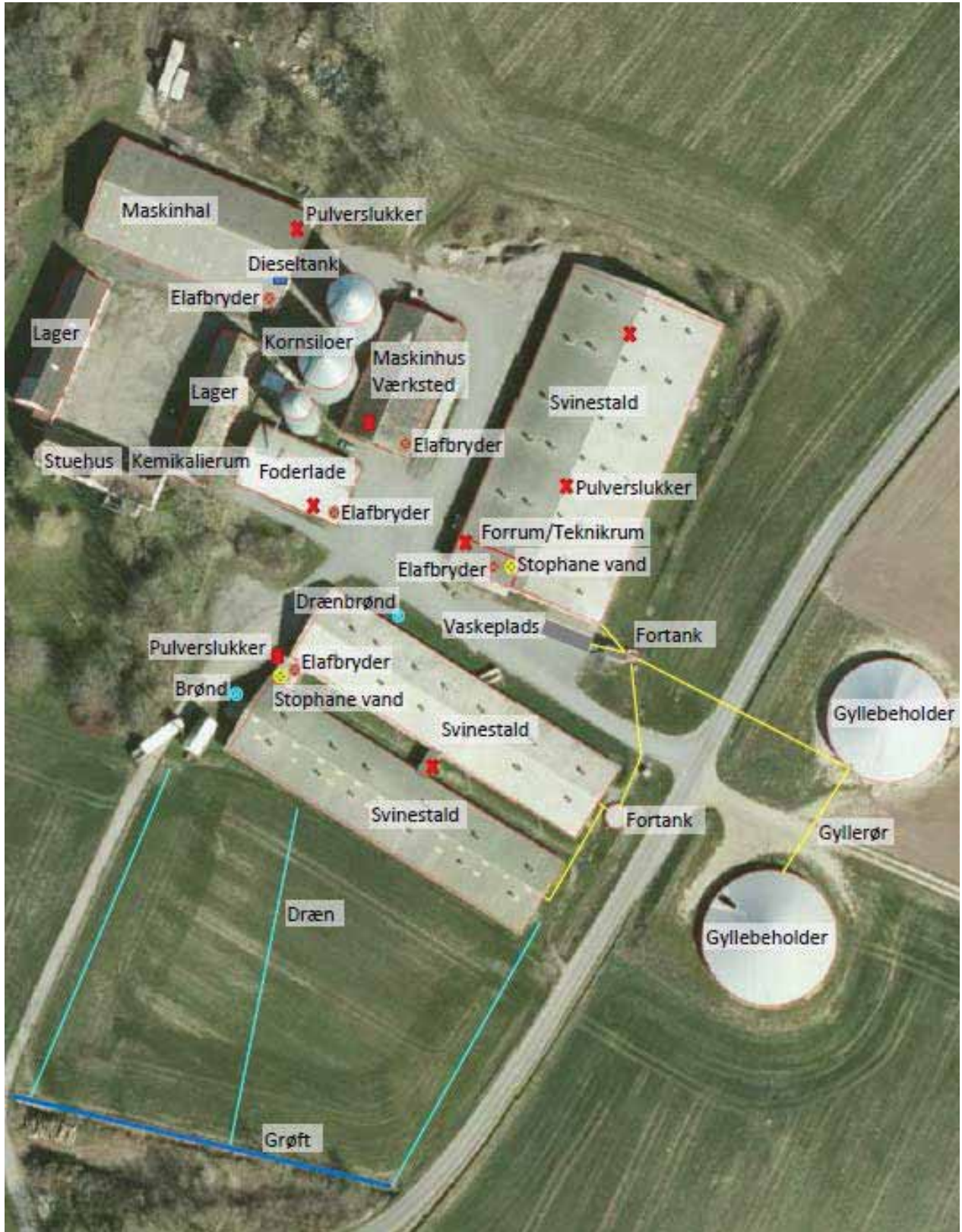
Udarbejdet 04-2020  
 Opdateret 2021  
 Opdateret 2022  
 Opdateret 2023

## Beredskabsplan

Vellensbygård, Vellensbyvejen 1, 3700 Rønne

Telefonliste	Brand - instruks	Overløb af gylle - instruks	Kemikalier, oliespild - instruks	Stophaner og hovedafbrydere	Strømsvigt - instruks	Personskade - instruks
Brandvæsen 112	<b>RING 112</b> - oplys: • Navn, adresse og tlf nr. der ringes fra • Hvad er der sket og at det er en gærdbrand • Er der tilskadekomne - hvor mange? • Er dyrerne kommet ud – art og antal der evt. er fanget <b>Kontakt Torben 30663226</b>	Ved større overløb af gylle eller ved brud på gylletank <b>RING 112</b> - oplys: • Navn, adresse og tlf nr. der ringes fra • Hvad der er sket og hvor meget der er løbet ud • Om der er risiko for forurening af vandløb eller drikkevandsboring Ved mindre spild kontaktes kun miljømyndighederne. <b>Kontakt Torben 30663226</b>	Ved større udslip af kemikalier og olie <b>RING 112</b> - oplys: • Navn, adresse og tlf nr. der ringes fra • Hvad der er sket, hvad og hvor meget der er løbet ud • Om der er risiko for forurening af vandløb, drikkevand Ved mindre spild kontaktes kun miljømyndighederne. <b>Kontakt Torben 30663226</b>	Vand i kyllingestald sidder stophane i servicenum. I svinestald sidder stophane i servicenum. Elektricitet Hovedafbryder sidder i servicenum i kyllingestald. Et-tavler ved servicenum i kyllingestald, i servicenum i svinestald, i maskinhal, maskinhus og i foderlade. <b>Kontakt Torben 30663226</b>	Ved strømsvigt opstarter nødstrømsgenerator. Hvis dette ikke er tilfældet: Vurdér om dyr vil lide under træk fra nødopluk eller varme. Træk alle stralde og se, om nødoplukket er åben. Begræns trækgener og varmeudvikling (overbrusning). Kontroller, at der ikke sker forurening som følge af manglende strøm til pumper o.l. <b>Kontakt Torben 30663226</b>	<b>RING 112</b> - oplys: • Navn, adresse og tlf nr. der ringes fra • Hvad der er sket og personens tilstand • Adgangsveje Yd almindelig førstehjælp. Førstehjælpsudstyr er placeret ved forrum til staldene. Kontakt lægevagten ved mindre personskade. <b>Kontakt Torben 30663226</b> Arbejdsulykker og personskade skal anmeldes til via EASY på <a href="http://www.easy.ask.dk">www.easy.ask.dk</a> .
Ambulance 112						
Lægevagt 1813						
Miljømyndighed 112						
Hans Ole Bech 56922065						
Helle Thers 56922074						
Landbocentret 56907800						
Dyrstæge LVK 21715274	Start retnings- og slukningsarbejde, hvis forsvaret: • Evakuer dyr • Fjern olie, trykflasker, gødning og kemikalier Hvis det ikke er muligt at slukke branden - forsøg at begrænse den ved lukning af døre og vinduer. Modtag brandvæsenet og udlever kortmaterialet.	Er gyllen løbet til dræn skal der laves en opdæmning af vandløbet med en bigballe. Modtag brandvæsen/myndighed og orientér om sted, omfang mv.	Opdæmningen kan evt. foretages med jord, halmballer ol. afhængig af mængden og art. Anvend savsmuld eller kattegrus til opsug af mindre spild. Modtag brandvæsen/myndighed og orientér om sted, omfang mv.	Ved strømsvigt på over ca. 1/2 time, ring til Østkraft og forhør om varigheden af udfaldet. Tlf nr. 5693 0930.		
Elektriker 40143996						
Ventilation 40143996						
Smed/WVS 56947450						
Torben 30663226						

**BEREDSKABSKORT - VEND**



## Bilag 4. Bemærkninger modtaget som følge af for-offentlighedshøringen, og kommunens bemærkninger

---

Bornholms Regionskommune har i henhold til offentlighedsproceduren i husdyrbruglovens § 55 den 1. april 2020 foretaget en annoncering vedrørende modtagelse af ansøgning om §16a miljøgodkendelse til Vellensbygård. Ansøgningen er fremlagt i offentlighøring i perioden 1. april til 16. april 2020 ved annoncering på [www.brk.dk](http://www.brk.dk).

Som følge af denne annoncering modtog regionskommunen 1 skriftlig henvendelse.

### **Enhedslisten Bornholm, v./Morten Riis har fremsendt følgende henvendelser:**

" *Bornholms Regionskommune har indkaldt ideer og forslag til, hvilke miljøforhold eller andre forhold, der bør undersøges nærmere i behandlingen af en række ansøgninger om udvidelse og/eller ændring af svineproduktionen på en række bedrifter på Bornholm.*

*Med denne henvendelse ønsker vi at opfordre til, at de folkesundhedsmæssige aspekter af husdyrproduktionen generelt og af svineproduktionen specifikt inddrages i behandlingen af de pågældende undersøgelser.*

*Specifikt opfordrer vi Bornholms Regionskommune til at sætte alle ansøgninger i bero, indtil miljøminister Lea Wermelin kan fremlægge resultaterne af den netop igangsatte undersøgelse af de sundhedsmæssige udfordringer, der kan være forbundet med at bo i nærheden af store svineproduktionsanlæg.*

*Aktuelt gælder det høringerne vedrørende:*

- Dalegård ved Hasle
- Kirkelunde ved Nyker
- Vellensbygård ved Nylars og
- Ågård ved Pedersker (frist udløb den 15. april 2020)

*samt høring af forslag til §16a-miljøgodkendelse for*

- Gamlevældegaard ved Melsted (Østerlars); og
- Smørenggård ved Myreby (Vestermarie)

### **Baggrund**

*Som det formentlig vil være Bornholms Regionskommune bekendt, har Miljøminister Lea Wermelin igangsat en samlet gennemgang af den eksisterende videnskabelige dokumentation af helbredseffekter af luftforurening relateret til husdyrbrug med henblik på at afdække, om denne dokumentation giver anledning til en ændret regulering på området under danske produktionsvilkår, således som det har været tilfældet i Holland (se f.eks. miljøministerens svar på spørgsmål 721 - [www.ft.dk/samling/20191/almindel/MOF/spm/722/svar/1649039/index.htm](http://www.ft.dk/samling/20191/almindel/MOF/spm/722/svar/1649039/index.htm)). Denne undersøgelse forventes gennemført i foråret 2020.*

*Konkret har man i hollandske og andre undersøgelser påpeget en sammenhæng mellem koncentrationen af endotoxiner i luften og forskellige luftvejssygdomme i befolkningen. Vi vil gerne understrege, at dette ikke har nogen forbindelse til det igangværende COVID-19 udbrud, men vi mener ikke desto mindre, at det er et væsentligt folkesundhedsmæssigt aspekt, som bør inddrages i vurderingen ikke bare i forhold til ændringer i enkeltbedrifter, men også for at sikre at den samlede miljøpåvirkning i et givent område, i det konkrete tilfælde i forhold til koncentrationen af endotoxiner, ikke udgør en folkesundhedsmæssig risiko.*

*Forslag*

*På denne baggrund ønsker vi at henstille til, at disse aspekter bliver inddraget som en del af den behandling, der skal igangsættes for de fire førstnævnte ansøgninger, og at Bornholms Regionskommune stiller alle miljøgodkendelser til udvidelse og ændring af svineproduktion i bero, indtil der foreligger svar fra de undersøgelser, som miljøminister Lea Wermelin har igangsat.*

"

"

*.....Mens vi anerkender, at en berosættelse af selve miljøgodkendelsen for to af de seks sager, hvor der allerede ligger et forslag til miljøgodkendelse, således vil kræve en ministeriel udmelding om berosættelse, så vil vi med dette svar gerne understrege, at vores henvendelse af 16. april 2020 også var et svar på den invitation, som Bornholms Regions-*

*kommune havde udsendt på sin hjemmeside til borgere og andre om at bidrage med ideer og forslag til, hvilke miljø- og andre forhold, der bør undersøges i forbindelse med udarbejdelse af forslag til miljøgodkendelse for de øvrige fire sager.*

*Denne del af vores henvendelse – altså at inddrage de folkesundhedsaspekter af husdyrproduktion, specifikt i relation til en forøget koncentration af endotoxiner i luften fra husdyrproduktion i arbejdet med at udarbejde forslag til miljøgodkendelse for disse fire sager – forventer vi således vil kunne imødekommes.*

**Bornholms Regionskommune har fremsendt følgende svar til Enhedslisten Bornholm, v./Morten Riis:**

Bornholms Regionskommune skal hermed kvittere for modtagelse af henvendelsen modtaget 16. april 2020 vedrørende sagsbehandlingen af 6 specifikke miljøgodkendelsesager samt øvrige miljøgodkendelser til svineproduktion på Bornholm.

Enhedslisten opfordrer i henvendelsen Bornholms Regionskommune til at inddrage de folkesundhedsmæssige aspekter af husdyrproduktionen generelt og af svineproduktionen specifikt i behandlingen af de pågældende sager og opfordrer specifikt Bornholms Regionskommune til at sætte alle ansøgninger i bero, indtil miljøministeren kan fremlægge resultaterne af en netop igangsat undersøgelse af de sundhedsmæssige udfordringer, der kan være forbundet med at bo i nærheden af store svineproduktionsanlæg. Bornholms Regionskommunes svar på henvendelsen fremgår af følgende.

Det er et juridisk/forvaltningsretligt fortolkningsprincip, at ansøgninger skal behandles på baggrund af nugældende regler. I relation til f.eks. lugt og ammoniak fra husdyrbrug er det således de bestemmelser, der er herom i den gældende husdyrbruglov og husdyrgodkendelsesbekendtgørelse, som sætter rammerne for kommunes sagsbehandling.

Regionskommunen er bekendt med, at miljøministeren har iværksat en undersøgelse omkring afledte effekter af husdyrproduktionen. Gældende procedurer er, at hvis en sådan undersøgelse måtte føre til en ændret lovgivning f.eks. vedrørende lugt, ammoniak eller andet, vil der i forbindelse med indførelsen af sådanne nye regler blive taget stilling til, hvorvidt disse nye regler også skal gælde for allerede indgivne ansøgninger.

Det centrale i forhold til Enhedslistens henvendelse er imidlertid ikke, hvorledes det fra lovgiver måtte blive besluttet at adressere dette overgangsproblem, såfremt der på et senere tidspunkt måtte komme skærpede regler, men om man med rette kan stille en sagsbehandling i bero og afvente, at sådanne regler eventuelt vil komme.

Når regionskommunen ud fra gængse normer vurderer, at en sag er fuldt oplyst og ud fra en almindelig resourceprioritering er parat til at træffe afgørelse i sagen, skal regionskommunen træffe afgørelse, uagtet der måske måtte komme nogle ændrede regler på et senere tidspunkt. Det er regionskommunens vurdering, at det ikke vil være berettiget at stille sagsbehandlingen på basis af nugældende regler i bero, og afventende eventuelle kommende regler, der måtte være skrapere.

Ombudsmanden har tidligere udtalt, at en afgørelse skal træffes på det aktuelt foreliggende plangrundlag, og at det således ikke vil være korrekt at udsætte sagsbehandlingen, indtil der måtte komme et andet plangrundlag, der ville kunne forhindre/begrænse det konkrete projekt. Det er regionskommunens vurdering, at det samme gælder i en situation som den foreliggende.

Det bemærkes, at såfremt kommende undersøgelser måtte vise, at husdyrbrug giver anledning til nogle sundhedsmæssige genevirkninger for omboende, der i ikke uvæsentlig grad ligger ud over det, der hidtil har været opfattelsen, vil det give en udfordring i relation til håndteringen af denne problemstilling i forhold til et stort antal allerede eksisterende husdyrbrug i hele landet. Det bliver i den forbindelse også op til lovgiver, hvordan en sådan tænkt problemstilling skal håndteres, herunder om det skal resultere i skærpede krav over for allerede etablerede husdyrbrug.

Administrativt har regionskommunen ikke mulighed for at beslutte, at det juridisk/forvaltningsretlige fortolkningsprincip om, at ansøgninger skal behandles på baggrund af nugældende regler tilsidesættes. Kompetencen til dette ligger i Økonomi-, Erhvervs- og Planudvalget, og der skal derfor rejses en politisk sag for at

imødekomme anmodningen. Det er dog således, at det ikke vil være lovligt hvis kommunen selv beslutter at stille sagsbehandlingen i bero. Det vil som minimum kræve en ministeriel udmelding om, at sagsbehandlingen bør stilles i bero. Så hvis man kommunalpolitisk ønsker, at sagerne stilles i bero, og afventende kommende undersøgelser af nabogener, er det, legitimt at der rettes en henvendelse til ministeren herom.

Afslutningsvis skal det nævnes, at Bornholms Regionskommunes afgørelse vedrørende miljøgodkendelser/miljøtilladelser kan påklages til Miljø- og Fødevarerklagenævnet af afgørelsens adressat og enhver, der har en individuel, væsentlig interesse i sagens udfald samt Styrelsen for Patientsikkerhed. Endvidere kan en række lokale og landsdækkende foreninger og organisationer klage over visse afgørelser.

Regionskommunens supplerende svar til Enhedslistens Bornholm ønske om, at inddragelse spørgsmålet om en mulig forøget koncentration af endotoxiner i luften omkring et husdyrbrug. Er at dette ønske kan ikke imødekommes. Grunden er, at det ikke er et miljøparameter, som skal vurderes i forbindelse med miljøgodkendelser og -tilladelser jævnfør Husdyrbrugloven.

Eventuelle sundhedsrisici varetages på nuværende tidspunkt ikke af Husdyrbrugloven. Ved vurderingen af sager efter Husdyrbrugloven kan der derfor ikke lægges vægt på eventuelle sundhedsrisici for naboer eller andre.

Bornholms Regionskommunes afgørelse vedrørende miljøgodkendelser og -tilladelser kan påklages til Miljø- og Fødevarerklagenævnet af afgørelsens adressat og enhver, der har en individuel, væsentlig interesse i sagens udfald samt Styrelsen for Patientsikkerhed. Endvidere kan en række lokale og landsdækkende foreninger og organisationer klage over visse afgørelser. Vurderer Enhedslisten Bornholm, at der er grundlagt for indgivelse af klage over de afgørelser som træffes, kan de påklages som beskrevet

”

## **Bilag 5. Modtagne høringsvar og kommunens bemærkninger**

---

Bornholms Regionskommune har i forbindelse med den gennemførte nabo-/partshøring i perioden 4. maj 2020 til 16. juni 2020 modtaget tre skriftlig henvendelse. Denne/disse er gengivet herunder. De modtagne bemærkninger har ikke givet anledning til at foretage justeringer i det ansøgte projekt.

Ejeren af **Skrædderbakkevejen 5** har meddelt: *"...Ingen indvendinger..."*

Ejeren af **Skrædderbakkevejen 8** har meddelt: *"...Ingen indsigelser om ovennævnte og ønsker Torben Sonne held og lykke med det nye tiltag..."*

Ejeren af **Rønnevej 124** har meddelt: *"... Vellensbygård får grønt lys fra os. Ser ingen problemer med det..."*

