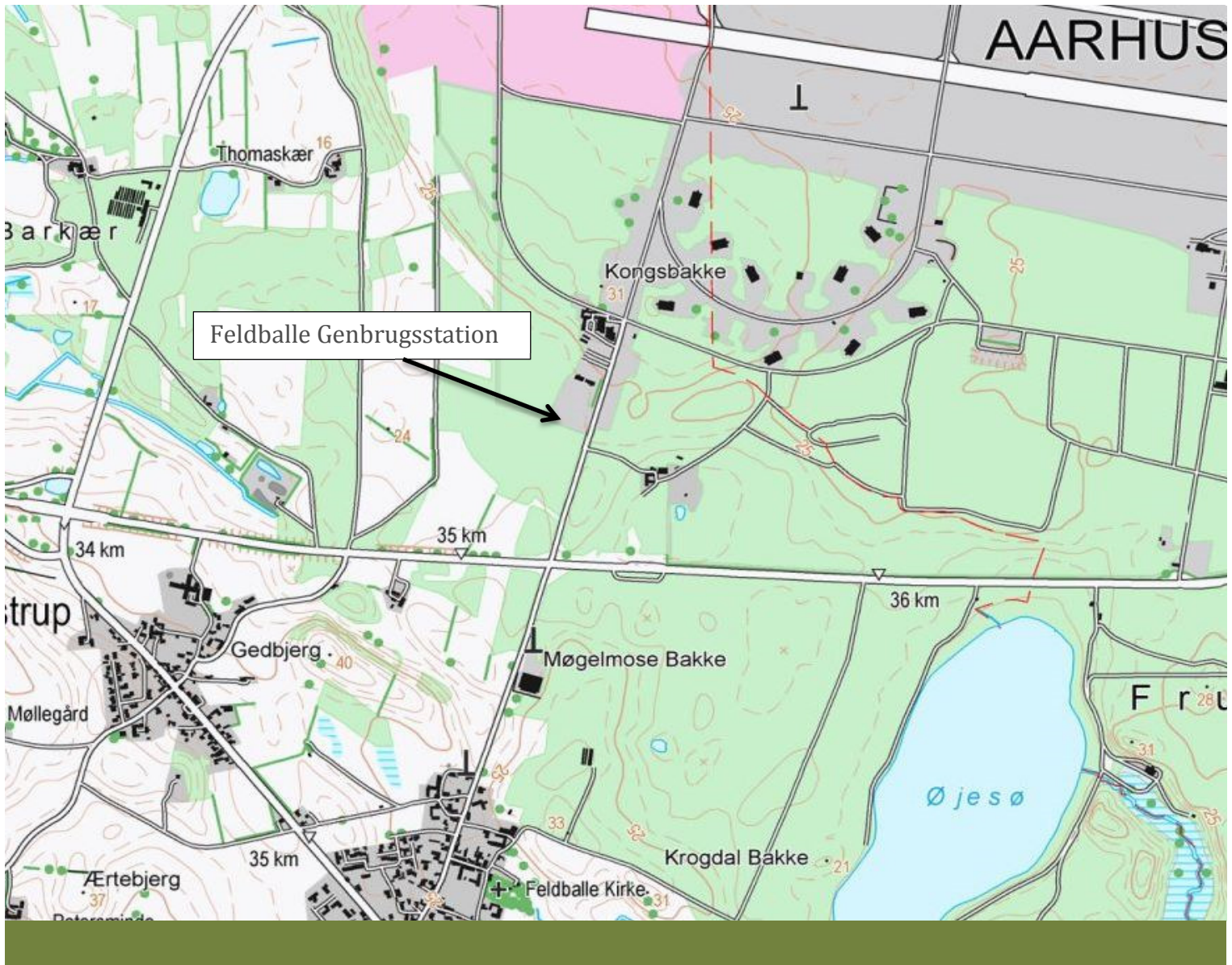




Syddjurs
KOMMUNE



Miljøgodkendelse og afgørelse om ikke VVM-pligt Genbrugsstation og komposteringsanlæg

Feldballe Genbrugsstation

marts 2015



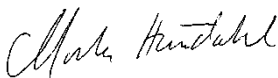
Miljøgodkendelse og afgørelse om ikke VVM-pligt

jf. kap. 5 i lovbekendtgørelse nr. 879 af 26. juni 2010 (miljøbeskyttelsesloven) og bekendtgørelse nr. 1184 af 6. november 2014 (VVM-bekendtgørelsen)

Virksomhedens navn og adresse:	Feldballe Genbrugsstation Lufthavnsvej 121, 8410 Rønede
Telefon nr.:	87 59 77 77
CVR nr.:	20217472
P-nummer:	Ikke tildelt endnu
Virksomhedens art, listebe- tegnelse:	K211 Genbrugspladser, der modtager affald fra private eller lignende affald fra erhvervsvirksomheder med en kapacitet for tilførsel af 30 tons affald om dagen eller med mere end 4 containere med et samlet volumen på mindst 30 m ³ . K214 Anlæg til kompostering af affald og evt. andre materialer, med en kapacitet for tilførsel af affald på mere end 100 tons pr. år.
Matrikel nr.:	34, Tåstrup By, Feldballe
Virksomheden ejes og drives af:	Reno Djurs I/S, Nymandsvej 11, 8444 Balle
Kontaktperson:	Teknisk direktør Henrik Rolsted
Grundejer:	Syddjurs Kommune

Syddjurs Kommune, Natur & Miljø

3. marts 2015
Sagsnr.: 14/14373



Morten Hundahl
Natur- og miljøchef



Helle Kløcher
miljøsagsbehandler

Klagefristen udløber
den 31. marts 2015

Søgsmålsfristen udløber
Den 3. september 2015

Natur & Miljø

Lundbergsvej 2
8400 Ebeltoft
87 53 50 00
natur.miljoe@syddjurs.dk
syddjurs.dk

Indhold

1. Resumé	4
2. Miljøgodkendelse og afgørelse om ikke VVM-pligt	5
3. Vilkår	5
3.1. Generelt	5
3.2. Indretning og drift	5
3.2.1. Farligt affald	7
3.2.2. Andet affald	7
3.3. Luft	8
3.4. Beskyttelse af jord, grundvand og overfladevand	8
3.5. Affald	9
3.6. Egenkontrol	9
3.6.1. Driftsjournal	9
3.7. Støj	10
3.7.1. Støjgrænser	10
3.7.2. Kontrol af støjvilkår	10
3.8. Sikkerhedsforanstaltninger	11
4. Afgørelse om ikke-VVM pligt	11
5. Foreløbig vurdering i forhold til habitatbekendtgørelsen	11
6. Vurdering	12
6.1. Beliggenhed	12
6.2. Vurdering i henhold til VVM-bekendtgørelsen	13
6.3. Vurdering i henhold til habitatbekendtgørelsen	13
6.4. Vurdering i forhold til risikobekendtgørelsen	14
6.5. Indretning og drift	14
6.6. Luft	15
6.7. Støj	16
6.8. Beskyttelse af jord og grundvand	16
6.9. Affald	17
6.10. Egenkontrol og driftsjournal	17
6.11. Spildevand	17
6.12. Sikkerhedsforanstaltninger	17
6.13. Hovedhensyn ved meddelelse af miljøgodkendelsen	18
6.14. Bemærkninger til miljøgodkendelsen	18
7. Klagevejledning	19
7.1. Klage over miljøgodkendelsen	19
7.2. Klage over VVM-afgørelsen	19
7.3. Skriftlig klage og klagefrist	19
7.4. Betingelser, mens en klage behandles	20
7.5. Søgsmål	20
7.6. Underretning om afgørelserne	20

Bilagsliste:

- Bilag 1: Oversigtskort 1:15.000**
- Bilag 2: Plantegning – ikke målfast**
- Bilag 3: Oversigt over affaldsarter**
- Bilag 4: Ansøgning om miljøgodkendelse**
- Bilag 5: Anmeldelse af projekt iht. VVM-bekendtgørelsen**
- Bilag 6: VVM-screeningsnotat**
- Bilag 7: Sagens akter**
- Bilag 8: Lovgrundlag m.m.**

1. Resumé

Reno Djurs I/S har den 18. marts 2014 søgt om miljøgodkendelse af ny genbrugsstation på Lufthavnsvej 121, 8410 Rønde. Virksomheden har efterfølgende den 11. december 2014 fremsendt en revideret ansøgning.

Reno Djurs I/S har vurderet, at genbrugsstationerne i Rønde og Tirstrup ikke længere er tidssvarende, og finder det mest hensigtsmæssigt at etablere en ny genbrugsstation mellem Rønde og Tirstrup. Den nye genbrugsstation vil også rumme et komposteringsanlæg for have- og parkaffald.

Genbrugsstationen placeres i et område der er udlagt til erhverv, og som ligger i tilknytning til et område ejet af Forsvarets Bygnings- og Etablissementstjeneste og Aarhus Lufthavn.

Området er beliggende i OSD (område med særlige drikkevandsinteresser) og NFI (nitratfølsomt indvindingsområde). For at sikre beskyttelse af grundvandet er der stillet vilkår om tæt belægning på både genbrugsstationens og komposteringsanlægges arealer.

Virksomheden har samtidig ansøgt om tilladelse til nedsivning af sanitært spildevand, overfladevand fra genbrugsstationen, samt overfladevand og perkolat fra komposteringsanlægget. Nedsivningstilladelserne bliver meddelt særskilt.

Virksomheden har i forbindelse med ansøgningen sandsynliggjort, at genbrugsstationen og komposteringsanlægget, med tilhørende faciliteter til nedsivning af overfladevand fra genbrugsstationen og komposteringsanlægget kan drives på stedet uden at påføre omgivelserne forurening, som er uforenelig med hensynet til omgivelsernes sårbarhed og kvalitet.

Det vurderes samlet, at virksomheden ved sin art, størrelse og placering vil kunne drives uden væsentlige gener for omgivelserne, når driften sker i overensstemmelse med de vilkår, der er fastsat i denne miljøgodkendelse

Reno Djurs I/S har endvidere anmeldt projektet i henhold til VVM-bekendtgørelsen. Syddjurs Kommune har foretaget en screening, og har på baggrund af anmeldelsen og ansøgning om miljøgodkendelse vurderet, at virksomhedens aktiviteter ikke vil kunne påvirke miljøet væsentlig, og derfor ikke er VVM-pligtig.

2. Miljøgodkendelse og afgørelse om ikke VVM-pligt

På grundlag af oplysningerne i bilag 4 meddeler Team Miljø i Syddjurs Kommune på Natur-, Teknik- og Miljøudvalgets vegne godkendelse til etablering af en genbrugsstation samt et komposteringsanlæg for have- og parkaffald på Lufthavnsvej 121, 8410 Rønde.

Godkendelsen omfatter kun de miljømæssige forhold, der er defineret i miljøbeskyttelseslovens kapitel 5 og i godkendelsesbekendtgørelsen, dvs. forhold af betydning for det ydre miljø.

Vilkårene i miljøgodkendelsen er som udgangspunkt baseret på standardvilkårene for K211 (genbrugsstationen) og K214 (komposteringsanlægget) i bekendtgørelsen om standardvilkår for listevirksomheder, med de afvigelser, som fremgår af miljøgodkendelsens afsnit 6.

Afgørelse om ikke VVM-pligt er truffet i henhold § 3, stk. 2 i VVM-bekendtgørelsen om visse offentlige og private anlægs virkning på miljøet (VVM) i medfør af lov om planlægning.

Hvis indretning eller drift ændres i forhold til det godkendte, skal dette i god tid forinden meddeles tilsynsmyndigheden. Tilsynsmyndigheden tager stilling til, om ændringen er godkendelsespligtig.

Syddjurs Kommune er godkendelses- og tilsynsmyndighed for virksomheden.

Godkendelsen meddeles på følgende vilkår:

3. Vilkår

3.1. Generelt

1. Et eksemplar af nærværende afgørelse skal til enhver tid være tilgængelig på virksomheden, og driftspersonalet skal være orienteret om afgørelsens indhold.
2. Tilsynsmyndigheden skal orienteres om følgende forhold:
 - Ejerskifte af virksomhed og/eller ejendom.
 - Hel eller delvis udskiftning af driftsherre.
 - Indstilling af driften for en længere periode

Orienteringen skal være skriftlig og fremsendes, før ændringen indtræder.

3. Godkendelsen bortfalder, såfremt den ikke er udnyttet inden 2 år fra godkendelsens meddelelse.
4. Genbrugsstationen og komposteringsanlægget etableres med henblik på permanent drift. Ved ophør af driften skal der træffes de nødvendige foranstaltninger for at imødegå fremtidig forurening af jord og grundvand og for at bringe arealet tilbage i en miljømæssig acceptabel stand. En redegørelse for disse foranstaltninger, samt hvordan der lukkes ned på en forsvarlig måde, skal fremsendes til tilsynsmyndigheden senest 3 måneder, før driften ophører helt eller delvist.
5. Hvor der i vilkårene anvendes betegnelsen "befæstet areal" menes en fast belægning, der giver mulighed for opsamling af spild og kontrolleret afledning af nedbør. Hvor der i vilkårene anvendes betegnelsen "tæt belægning" menes en fast belægning, der i løbet af påvirkningstiden er uigennemtrængelig for de forurenende stoffer, der håndteres på arealet.

3.2. Indretning og drift

6. Der skal på pladsen, for både genbrugsstationen og komposteringsanlægget, foreligge en driftsinstruks, der beskriver, hvordan personalet skal forholde sig i forbindelse med modtagelse og sortering af affaldet og i tilfælde af driftsforstyrrelser og uheld.

Personalet skal være gjort bekendt med driftsinstruksens indhold.

Genbrugsstationen

7. Der skal i pladsens åbningstid altid være mindst en person til stede til at foretage modtagekontrol og vejlede borgerne om korrekt aflevering.
8. Alle affaldsområder, containere, båse og opsamlingsbeholdere, der er i brug, skal være tydeligt mærkede, således at det klart fremgår, hvor de forskellige affaldsarter opbevares.
9. Virksomheden må kun modtage og opbevare de i bilag 3 nævnte affaldsarter.

Listen med affaldsarter kan efter accept fra tilsynsmyndigheden ændres, hvis ændrede krav i lovgivningen tilsiger det eller ændrede muligheder for afsætning gør det hensigtsmæssigt.
Tilsynsmyndigheden skal orienteres skriftligt senest 3 uger før ændringen påtænkes gennemført. Ændringen må ikke gennemføres før, der foreligger accept fra tilsynsmyndigheden.
10. Affaldet skal sorteres så hurtigt som muligt, dog senest inden ophør af næstfølgende arbejdsdag, og må kun opbevares i de dertil beregnede affaldsområder, containere, båse eller beholdere, samt for farligt affald i de dertil indrettede faciliteter.
11. Hvis virksomheden modtager affald, der ikke er omfattet af virksomhedens miljøgodkendelse, og som det ikke umiddelbart er muligt at henvise til en anden affaldsmodtager, skal affaldet placeres i et særskilt oplagsområde. Virksomheden skal herefter hurtigst muligt kontakte tilsynsmyndigheden og orientere om affaldet.

Komposteringsanlæg

12. Der må på komposteringsanlægget kun modtages have- og parkaffald.
13. Der må maksimalt opbevares færdig kompost i en mængde, der udgør 2 års produktion på komposteringsanlægget.
14. Uden for virksomhedens område må komposteringsanlægget ikke give anledning til støvgener, der er væsentlige efter tilsynsmyndighedens vurdering. I tilfælde af støvgener skal f.eks. veje, kørearealer og miler holdes fugtige således, at man undgår støvgener.
15. Virksomheden skal som minimum registrere temperaturen 1 gang pr. uge i de første 4 uger af komposteringsforløbet. Er temperaturen udenfor intervallet 45 – 70 °C i de første 4 uger af komposteringsforløbet, skal materialet enten vandes eller beluftes.
16. Have- og parkaffald skal neddeles med passende mellemrum, så gener f.eks. i form af lugt undgås. Tilsynsmyndigheden kan fastsætte vilkår for hyppigere neddeling, hvis den praksis giver anledning til miljømæssige gener.
17. Neddelt have- og parkaffald må maksimalt opbevares i 7 dage inden kompostering.
18. Ved "milekompostering" forstås kompostering af neddelt have- og parkaffald i miler. Ved kompostering i miler (højde på 1,5 til 3 meter og bredde på 4 til 7 meter) skal materialet ligge minimum 2 uger inden første vending.

19. Have- og parkaffaldet skal minimum vendes 3 gange i komposteringsforløbet.
I forbindelse med produktion af biobrændsel udgår kravet om, at komposten skal vendes 3 gange.

3.2.1. Farligt affald

20. Ved farligt affald i vilkår 21, 22 og 28 medregnes ikke akkumulatorer, imprægneret træ, batterier, lysstofrør og spare pærer, elektronikaffald, kølemøbler, mineraluld, PCB- og asbestholdige materialer.
21. Virksomheden må højst modtage 300 tons farligt affald pr. år.
22. Det farlige affald, skal opbevares uden for publikums direkte adgangsmulighed.
23. Virksomheden må ikke sammenblende farligt affald, jf. bekendtgørelse om affald. Olieaffald, der ikke indeholder PCB, må dog sammenblandes.
24. Hvis der konstateres eller er mistanke om risiko for lækager fra emballager, skal emballagen eller emballagens indhold straks fyldes over i en ny emballage, der er egnet til den pågældende affaldsart.
25. Olieaffald skal opbevares i tætte, lukkede beholdere, der er placeret under tag og beskyttet mod vejrlig, eller i en bygning. Oplagspladsen skal have en tæt belægning og være indrettet således, at spild kan holdes inde for et afgrænset område og uden mulighed for afløb til jord, grundvand, overfladevand eller kloak. Området skal kunne rumme indholdet af den største beholder i området. Omhældning af olieaffaldet må kun finde sted på denne oplagsplads eller i bygningen.
26. Kviksvølvholdige lyskilder skal håndteres forsigtigt og opbevares i materiel, der beskytter mod beskadigelse. Andet kviksvølvholdigt affald skal opbevares i lukkede emballager.
27. Akkumulatorer og batterier skal opbevares i tætte, syrefaste beholdere med låg eller i bygningen til farligt affald.
28. Farligt affald skal opbevares i en bygning uden afløb til kloak, jf. dog vilkår 25 for så vidt angår olieaffald.
Bygningsaffald, som er potentielt PCB-holdigt, skal opbevares i en lukket stålcontainer med fast bund og tag.
29. I bygningen skal gulvet afgrænses med opkant, være med tæt belægning og udføres med et fald på mindst 2 %, så eventuelt spild ledes til en tæt opsamlingsgrube eller – tank.
Opsamlingsgruben eller -tanken skal som minimum kunne rumme indholdet af den største beholder af flydende affald, der opbevares i bygningen.

3.2.2. Andet affald

30. Der må modtages ren jord og partier på op til 1 m³ jord fra områdeklassificerede arealer fra kommunens borger og virksomheder.
Jord skal opbevares på arealer med tæt belægning og afløb til sandfang og olieudskiller.
Der må ikke modtages jord indeholdende synlig eller lugtbar forurening. I tilfælde af, at der uforvarende afleveres forurenede jord, skal den forurenede jord opbevares i en container med fast bund. Containeren skal være overdækket.

Jorden må i begrænset omfang indeholde mindre stykker af mursten, beton, slagge eller lignende typer fast affald.

Al jord skal bortskaffes til godkendt modtageranlæg.

31. I de faciliteter, hvor der placeres effekter til direkte genbrug, må der ikke stilles eller byttes farligt affald, herunder maling.
32. Såfremt der i særlige tilfælde er behov for modtagelse af letfordærligt affald, må dette højst opbevares 1 uge i lukket container eller 1 døgn i sække. Hvis det er særligt lugtende affald, skal det snarest muligt videretransporteres.
33. Containere med lette materialer skal uden for genbrugsstations åbningstid eller ved kraftig blæst være lukkede eller overdækkede for at hindre, at papir, plastfolie og andre lette materialer kan blæse ud.

3.3. Luft

34. Driften af genbrugsstationen og komposteringsanlægget må ikke give anledning til lugt- eller støvgener i omgivelserne, der er væsentlige efter tilsynsmyndighedens vurdering.

Genbrugsstationen

35. Asbestholdigt affald, der kan støve, skal opbevares, så det ikke afgiver støv til omgivelserne.

Byggematerialer med cementbundne asbestfibre skal håndteres, så de ikke beskadiges. Såfremt der alligevel under håndteringen sker beskadigelse, skal de straks placeres i en lukket eller overdækket container og befugtes eller lægges i en lukket, transparent plastsæk.

36. Eventuelt afkast fra mekanisk ventilation fra bygning eller specialcontainer, hvor der opbevares farligt affald, skal være opadrettet og føres mindst 1 meter over tagryg på det tag, hvor afkastet er placeret.

Komposteringsanlæg

37. Såfremt kommunen vurderer, at lugtgenerne fra kompostmilerne er væsentlige, skal milerne overdækkes med 20 cm lag biofilter, f.eks. sigterest eller færdig kompost.

3.4. Beskyttelse af jord, grundvand og overfladevand

38. Genbrugsstationens køreareal og arealer for opstilling af containere samt arealerne til kompostering og modtagelse af have- og parkaffald skal etableres med tæt belægning, som kan modstå påvirkningerne fra køretøjer og redskaber.
39. Arealerne skal indrettes med tilstrækkeligt fald, der sikrer:
 - at overfladevand fra genbrugsstationens areal ledes til nedsivningsanlæg 1 (faskine) og
 - at overfladevand fra komposteringsanlæggets areal ledes til nedsivningsanlæg 2 (nedsivningsgrøft).
40. Tætte arealer skal være i god vedligeholdelsesstand. Utætheder skal udbedres så hurtigt som muligt, efter at de er konstateret.
41. Grube, tank eller render til opsamling af spild af farligt affald i bygningen til farligt affald skal tømmes straks efter uheld og i øvrigt holdes tom. Indholdet skal håndteres og bortskaffes som farligt affald.

42. Læsning af farligt affald til borttransport skal ske på et areal med tæt belægning og fald mod grube eller afløb. Der skal før nedrivningsanlægget etableres en ventil i afløbssystemet, så det er muligt at lukke for ventilen i tilfælde af spild.
43. Overjordiske tanke herunder entreprenørtanke med fyringsolie og motorbrændstof skal sikres mod påkørsel. Påfyldningsstudse og aftapningshaner (aftapningsanordninger) på tanke med olieprodukter, herunder motorbrændstof, skal placeres inden for konturen af en tæt belægning og, hvis udendørs, med kontrolleret afledning af afløbsvandet. Alternativt skal eventuelt spild opsamles i en tæt spildbakke eller grube. Udendørs spildbakker eller gruber skal tømmes, således at regnvand i bunden maksimalt udgør 10 % af spildbakkens eller grubens volumen.

3.5. Affald

44. Affald, der spildes, skal opsamles og anbringes i de dertil indrettede containere og affaldsområder.
45. Alt opsamlet spild indeholdende olie eller kemikalier (herunder grus, savsmuld eller lignende anvendt til opsugning) skal opbevares og bortskaffes som farligt affald. Der skal til enhver tid forefindes opsugningsmateriale på virksomheden.

3.6. Egenkontrol

46. Virksomheden skal mindst 1 gang i kvartalet foretage en visuel kontrol af gulvet i bygningen for farligt affald og udbedre eventuelle skader.
47. Virksomheden skal jævnligt og mindst 1 gang årligt foretage visuel kontrol for utætheder, revnedannelser og vedligeholdelsesstand af øvrige tætte belægninger. Eventuelle utætheder skal udbedres hurtigst muligt. Resultatet af besigtigelse og udbedringer skal noteres i driftsjournalen. Tilsynsmyndigheden kan højst hvert tredje år kræve, at virksomheden lader en uvildig sagkyndig foretage dette eftersyn.

3.6.1. Driftsjournal

Genbrugsstation

48. Virksomheden skal føre en driftsjournal med angivelse af:
 - Opdateret liste over alle affaldsfraktioner, med angivelse af EAK-koder, mængde og opbevaringsmetode.
 - Løbende registrering af mængden af bortkørt farligt affald
 - Dato og resultat af den visuelle kontrol for utætheder, revnedannelser og vedligeholdelsesstand af tætte belægninger og gulvet i bygningen for farligt affald, samt dato for eventuelle foretagne udbedringer.Registreringen gælder også for komposteringsanlægget.

Ved udgangen af hvert kvartal registreres endvidere mængden af hver af de oplagrede affaldsarter.

Komposteringsanlæg

49. Der skal føres driftsjournal med angivelse af:
 - Registrering af mængder af have- og parkaffald, som tilføres komposteringsanlægget.
 - Registrering af mængder af færdig kompost, som køres fra anlægget.

- Registrering af oplag af have- og parkaffald, jf. vilkår 17-19.
- Registreringer af tidspunkt for lugtklager og eventuelt gennemførte afhjælpende lugtbegrænsende foranstaltninger.
- Afgivelser i driften.
- Resultat af temperaturmålinger i kompostmilerne.

Driftsjournalen for genbrugsstationen og komposteringsanlægget skal opbevares på virksomheden mindst 5 år og skal være tilgængelig for tilsynsmyndigheden.

3.7. Støj

3.7.1. Støjgrænser

50. Virksomhedens samlede støjniveau, angivet som det ækvivalente korrigerede støjniveau i dB(A), må i intet punkt udenfor virksomhedens skel, overskride støjgrænserne i tabel 1.

- I Erhvervsområde 11.11.E1
 II Boliger i det åbne land

	Tidsrum	I	II	Midlingstid
Hverdage	kl. 07.00 - 18.00	60 dB(A)	55 dB(A)	8 timer
Lørdage	kl. 07.00 - 14.00	60 dB(A)	55 dB(A)	7 timer
Lørdage	kl. 14.00 - 18.00	60 dB(A)	45 dB(A)	4 timer
Søn- og helligdage	kl. 07.00 - 18.00	60 dB(A)	45 dB(A)	8 timer
Aften	kl. 18.00 - 22.00	60 dB(A)	45 dB(A)	1 time
Nat	kl. 22.00 - 07.00	60 dB(A)	40 dB(A)	½ time
*Maksimalværdi		-	55 dB(A)	

Tabel 1. Støjgrænser

* Støjens maksimalværdi for natperioden må ikke overskride de for natperioden anførte værdier med mere end 15 dB - målt med tidsvægtningen "fast".

Støjbelastningen er det ækvivalente, korrigerede støjniveau i dB(A) målt/beregnet i punkter i 1,5 m's højde over terræn.

3.7.2. Kontrol af støjvilkår

51. Får tilsynsmyndigheden begrundet mistanke om, at støjgrænserne ikke er overholdt, kan tilsynsmyndigheden bestemme, at virksomheden skal dokumentere, at støjgrænserne i vilkår 50 er overholdt.

Dokumentationen skal senest 3 måneder efter, at kravet er fremsat, tilsendes tilsynsmyndigheden sammen med oplysninger om driftsforholdene under målingen henholdsvis beregningsforudsætningerne.

Hvis støjgrænserne er overholdt, kan der kun kræves én årlig støjdokumentation. Udgifterne afholdes af virksomheden.

Krav til støjmåling/-beregning

52. Virksomhedens støj skal dokumenteres ved måling og/eller beregning efter gældende vejledninger fra Miljøstyrelsen, p.t. nr. 6/1984, "Måling ekstern støj" og nr. 5/1993, "Beregning af ekstern støj fra virksomheder".

Støjmålingen skal foretages, når virksomheden er i fuld normal drift eller efter anden aftale med tilsynsmyndigheden.

Dokumentationen skal udføres af et målefirma, som er akkrediteret af DANAK eller godkendt af Miljøstyrelsen til "Miljømålinger ekstern støj".

Støjmålinger, -beregninger og afrapportering skal i øvrigt udføres efter reglerne i Miljømålebekendtgørelsen – kvalitetskrav til "Miljømåling-ekstern støj".

Definition på overholdte støjgrænser

53. Grænseværdierne anses for at være overholdt, såfremt målværdien minus "den udvidede usikkerhed" er lig med eller mindre end grænseværdien.
54. Målingernes og beregningernes samlede "udvidede usikkerhed" fastsættes i overensstemmelse med Miljøstyrelsens vejledninger. "Den udvidede usikkerhed" må ikke være over 3 dB(A).

3.8. Sikkerhedsforanstaltninger

55. Virksomheden skal indrettes og drives således, at spild og andet ukontrolleret udslip af forurenende stoffer forhindres og forebygges.
56. I tilfælde af brand, hvor der er risiko for afledning af væske, skal afspærringsventilen til nedslivningsanlægget for genbrugsstationen lukkes, så der ikke kan ske nedslivning af brandslukningsvand.

Virksomheden skal efterfølgende kontakte tilsynsmyndigheden, for en nærmere vurdering af om brandslukningsvandet kan nedslives i det eksisterende nedslivningsanlæg eller skal bortskaffes på anden vis.

57. Tilsynsmyndigheden skal straks underrettes om driftsforstyrrelser eller uheld, der medfører forurening af omgivelserne eller indebærer en risiko for det. En skriftlig redegørelse for hændelsen skal være tilsynsmyndigheden i hænde senest en uge efter, at den er sket. Det skal fremgå af redegørelsen, hvilke tiltag der vil blive iværksat for at hindre lignende driftsforstyrrelser eller uheld i fremtiden.

Underretningspligten fritager ikke virksomheden for straks at afhjælpe uheld.

4. Afgørelse om ikke-VVM pligt

Virksomhedens aktiviteter er omfattet af VVM-bekendtgørelsens bilag 2, pkt. 12b, der omhandler anlæg til bortskaffelse af affald.

På baggrund af oplysninger i ansøgning om miljøgodkendelse og i VVM-screeningsanmeldelsen, afgør Syddjurs Kommune på vegne af Natur- Teknik- og Miljøudvalget, at virksomheden ikke vil kunne påvirke miljøet væsentligt og derfor ikke er VVM-pligtig.

Afgørelsen er truffet efter § 3, stk. 2 i VVM-bekendtgørelsen om visse offentlige og private anlægs virkning på miljøet (VVM) i medfør af lov om planlægning.

5. Foreløbig vurdering i forhold til habitatbekendtgørelsen

Syddjurs Kommune har foretaget en foreløbig vurdering af projektet, da afgørelse om miljøgodkendelse i henhold til § 33 i Miljøbeskyttelsesloven er omfattet af habitatbekendtgørelsens § 7, 8 og 11.

Syddjurs Kommune har vurderet, at anlæggelsen og driften af genbrugspladsen og komposteringsanlægget ikke kan have en væsentlig effekt på Natura 2000-områder. Endvidere har kommunen vurderet, at området, hvor genbrugsstationen og komposteringsanlægget etableres, ikke vil være regelmæssigt yngle- eller rasteområde for nogen af de nævnte bilag IV-arter. Der er derfor ikke foretaget en yderligere konsekvensvurdering.

6. Vurdering

Reno Djurs I/S har den 18. marts 2014 søgt om miljøgodkendelse til etablering af en genbrugsstation på Lufthavnsvej 121, 8410 Rønede. Virksomheden har efterfølgende fremsendt en revideret ansøgning den 11. december 2014.

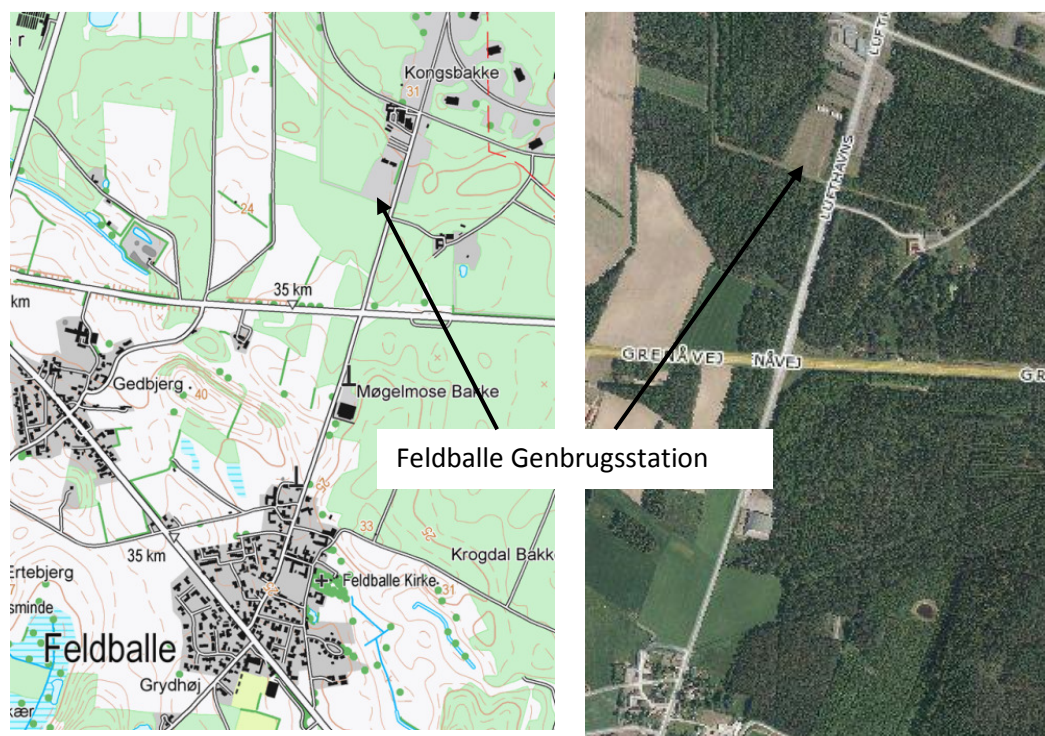
Reno Djurs I/S har oplyst, at genbrugsstationerne i Rønede og Tirstrup ikke længere er tidsvarende og har vurderet, at den mest hensigtsmæssige løsning er at erstatte de eksisterende genbrugsstationer med en ny genbrugsstation placeret mellem Rønede og Tirstrup.

Den miljøtekniske vurdering er lavet på baggrund af det af virksomheden fremsendte materiale. Ansøgningen om miljøgodkendelse af ny genbrugsstation er vedlagt som bilag 4.

Virksomhedens påvirkning af omgivelserne efter idriftsætning vurderes at kunne reguleres af vilkårene i miljøgodkendelsen. Syddjurs Kommune har medtaget de standardvilkår, der er vurderet relevante for genbrugsstationen og komposteringsanlægget, jævnfør henholdsvis afsnit 20 og 22 bekendtgørelse om standardvilkår i godkendelse af listevirksomheder. Afvigelser i forhold til standardvilkårene er beskrevet under de enkelte afsnit.

6.1. Beliggenhed

Virksomheden er beliggende i landzone syd for Aarhus Lufthavn nær Feldballe by, jf. figur 1. Området er i Syddjurs Kommuneplan 2013 udlagt til erhvervsområde – 11.11.E1. Tidligere Rønede Kommune har i 2003 vedtaget lokalplan nr. 61 for området.



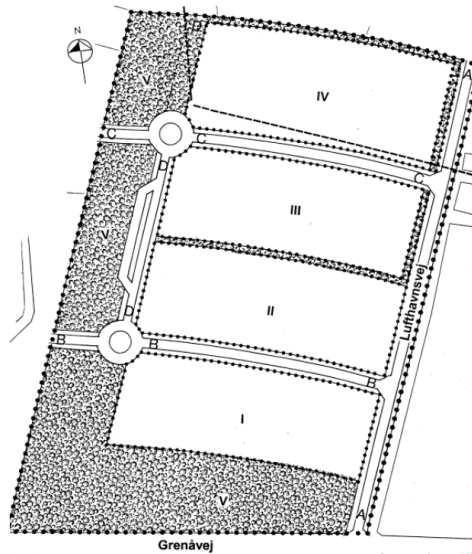
Figur 1. Placering af Feldballe Genbrugsstation.

Virksomheden ligger i den nordlige ende af erhvervsområdet, jf. figur 2, lige syd for Aarhus Lufthavn. Forsvarets område ligger nord og øst for området og vest for virksomheden er der åbne land. Den resterende del af erhvervsområdet mod syd er endnu ikke udnyttet.

Genbrugsstationen bliver placeret i delområde IV i lokalplan nr. 61, hvor der kan etableres følgende typer erhverv: industri-, entreprenør-, oplags- og værkstedsvirksomhed.

Der må ikke etableres virksomheder, som er omfattet af bilag 1 i Godkendelsesbekendtgørelsen.

Samlet for området gælder, at der ikke må etableres virksomheder, som kan udgøre en trussel mod grundvandet.



Figur 2. Inddeling af lokalplan 61. Virksomheden placeres i delområde IV.

Fredskov og skovbyggelinje

I forbindelse med udarbejdelsen af lokalplanen er fredskovspligten og skovbyggelinjen ophævet.

Til- og frakørsel

Virksomheden er beliggende i et erhvervsområde syd for Aarhus Lufthavn. Der er til- og frakørsel via Grenåvej og Lufthavnsvej. Der må ikke etableres boliger i erhvervsområdet.

Nærmeste enkeltliggende bolig er beliggende ca. 200 m sydøst for virksomheden og nærmeste by (Tåstrup) ligger ca. 900 m sydvest for virksomheden.

Syddjurs Kommune vurderer, at til- og frakørsel til virksomheden vil kunne ske uden væsentlige miljømæssige gener for de omboende.

Samlet vurdering i forhold til planlovgivning og trafik

Syddjurs Kommune vurderer med baggrund i ovenstående, at der ikke er planmæssige forhold til hinder for det ansøgte.

6.2. Vurdering i henhold til VVM-bekendtgørelsen

Det ansøgte projekt er screenet efter VVM-bekendtgørelsens bilag 2, pkt. 12b: Anlæg til bortskaffelse af affald.

Syddjurs Kommune vurderer, at virksomhedens aktiviteter ikke vil give anledning til væsentlig negativ indvirkning på miljøet og afgør derfor, at virksomhedens aktiviteter ikke udløser VVM-pligt. Anmeldelse og VVM-screeningsnotatet er vedlagt som bilag 5 og 6.

6.3. Vurdering i henhold til habitatbekendtgørelsen

I henhold til §§ 7, 8 og 11 i Bekendtgørelse om udpegning og administration af internationale naturbeskyttelsesområder samt beskyttelse af visse arter (habitatbekendtgørelsen) skal kommunen i forbindelse med godkendelser efter miljøbeskyttelseslovens § 33 foretage en vurdering af, om det ansøgte kan,

1. påvirke et Natura 2000-område væsentligt,
2. beskadige yngle- eller rasteområder for dyrearter der er optaget på EU-habitatdirektivets bilag IV, eller
3. beskadige plantearter, der er optaget på EU-habitatdirektivets bilag IV.

Natura 2000-områder:

Genbrugspladsen skal ud fra det oplyste omfatte en traditionel genbrugsstation med sortering samt et komposteringsanlæg for have- og parkaffald. Disse anlæg giver ikke anledning til luftforurening, der indeholder kvælstofforbindelser i nævneværdig grad, ej heller sker der aktiviteter udenfor ejendommen. Udledning af spildevand, overfladevand og komposteringsssaft sker via nedsvivning og ikke direkte til sø eller vandløb.

Ejendommen ligger 6,3 km nordvest for nærmeste Natura2000-område, Stubbe Sø, og da der ikke sker udledning af ammoniak eller forsurende stoffer, kan det efter kommunens vurdering afvises, at anlæggelsen og driften af genbrugspladsen kan have en væsentlig effekt på Natura 2000-områder. Der er derfor ikke foretaget en yderligere konsekvensvurdering.

Dyre- eller plantearter optaget på EU-habitatdirektivets bilag IV

I Syddjurs Kommune er der formodet eller konstateret forekomst af følgende bilag IV-arter:

- Odder
- Løgfrø
- Stor vandsalamander
- Spidssnudet frø
- Strandtudse
- Markfirben
- Arter af flagermus
- Mygblomst

Det kan efter Syddjurs Kommunes vurdering udelukkes, at området, hvor genbrugsstationen etableres, vil være regelmæssigt yngle- eller rasteområde for nogen af de nævnte bilag IV-arter. Ca. 300 meter sydøst for ejendommen befinder der sig et vandhul som er potentielt levested for stor vandsalamander. Da der ikke udledes materiale til denne sø fra genbrugsstationen, har etablering og drift igen indflydelse på dette potentielle levested.

6.4. Vurdering i forhold til risikobekendtgørelsen

Virksomhedens aktivitet er ikke omfattet af risikobekendtgørelsen.

6.5. Indretning og drift

Syddjurs Kommune har for genbrugsstationen foretaget følgende ændringer i forhold til vilkårene i afsnit 20 i bekendtgørelsen om standardvilkår i godkendelse af listevirksomhed:

- Kommunen har suppleret vilkåret om hvilke typer affald virksomheden må modtage og opbevare, med et afsnit om, at virksomheden efter aftale med kommunen kan ændre listen, hvis ændrede krav i lovgivningen tilsiger det eller ændrede afsætningsforhold gør det hensigtsmæssigt. Kommunen skal dog altid acceptere ændringen inden den udføres. Dette vilkår er stillet for at opnå en administrativ lettelse ved mindre ændringer af affaldssammensætningen eller ændrede/udvidede krav til mærkning af bestemte typer affald.

- Krav i forhold til specialcontainer til farligt affald er ikke medtaget, da der etableres en bygning til opbevaring af det farlige affald.

Kommunen har for komposteringsanlægget foretaget følgende ændringer i forhold til de vilkår, der er angivet i afsnit 22 i bekendtgørelsen om standardvilkår i godkendelse af li-stevirksomhed:

- Vilkår der omhandler aktiviteter, som ikke foregår på pladsen, er ikke medtaget. Dette omfatter f.eks. vilkår, der henfører til modtagelse af andet affald end have- og parkaffald, og opsamling af overfladevand fra pladsen.
- Kommunen har lempet vilkår 16 om neddeling af kompost. Reno Djurs I/S forventer, at der kommer en entreprenør ca. 6 gange om året og neddeler have- og parkaffald. Erfaringer med den neddelingsfrekvens fra virksomhedens andre komposteringsanlæg er, at det ikke giver anledning til miljømæssige problemer med f.eks. lugt. Hvis have- og parkaffald maksimalt må opbevares i 1 måned, skulle entreprenøren komme 12 gange om året, og dette ville føre til ekstraomkostninger, som ikke skønnes proportionalt i lyset af den erfaring, der er om, at der ikke er miljømæssige problemer ved en længere opholdstid inden neddelingen
- Kommunen har lempet vilkår 19 om antal vendinger af kompostmilen. Reno Djurs har oplyst, at komposteringsforløbet er ændret således:
 - Have- og parkaffaldet nedknuses og oplægges i mile. Denne ligger 4-8 uger, hvor de let omsættelige dele omsættes.
 - Milen sigtes og trædelene, pinde og grendele, udtages til biobrændsel.
 - Den omsættelige del er nu blevet til kompost og lægges i mile til eftermodning.

Kravet om 3 gange vendinger giver derfor ikke længere mening, men vil kun give øgede omkostninger og forbrug af brændstof.

Syddjurs Kommune har på den baggrund lempet vilkåret til:

- Have- og parkaffald skal minimum vendes 3 gange i komposteringsforløbet.
- I forbindelse med produktion af biobrændsel, udgår kravet om 3 gange vending.

Farligt affald

Krav til specialcontainer til farligt affald er ikke medtaget, da der etableres en bygning.

Kommunen har suppleret afsnittet med et vilkår om, at bygningsaffald, som er potentielt PCB-holdigt, skal opbevares i en lukket stålcontainer med fast bund og tag, da der ellers kan være risiko for udvaskning af PCB.

Andet affald

Borgere må ifølge Jordflytningsbekendtgørelsen aflevere jordpartier på op til 1 m³, der kan stamme fra såvel områdeklassificerede som ikke-områdeklassificerede arealer, dvs. at der kan forekomme både ren og lettere forurenede jord. I praksis er det vanskeligt at sikre at den modtagne jord udelukkende er ikke-forurenede, så kommunen har accepteret, at der modtages lettere forurenede jord og, der er stillet vilkår om håndteringen af den lettere forurenede jord.

6.6. Luft

For komposteringsanlægget er standardvilkår for indendørs kompostering ikke medtaget, da kompostering ikke vil forekomme indendørs.

På længere sigt, når erhvervsområdet er fuldt udnyttet, vil de kommende virksomheder komme til at ligge tæt på komposteringsanlægget. Kommunen har derfor vurderet det relevant, at stille vilkår om, at kommunen kan stille krav om overdækning af kompostmilernerne, såfremt de giver anledning til lugtgener.

6.7. Støj

Der er stillet krav til virksomhedens bidrag til det eksterne støjniveau ud fra Miljøstyrelsens vejledning nr. 5/1984 om ekstern støj fra virksomheder. Vejledningen indeholder vejledende grænseværdier for støjbelastning og maksimalværdier for støjniveauer målt udendørs for forskellige områdetyper.

Støjgrænserne for Feldballe Genbrugsstation er fastsat ud fra, at virksomheden ligger i et erhvervsområde (Område 11.11.E1 i kommuneplanen). Erhvervsområdet strækker sig mod syd. Mod nord og øst ligger Forsvarets arealer og mod nord ligger også Aarhus Lufthavn. Nærmeste bolig ligger ca. 200 m sydøst for virksomheden, nærmeste by ligger 900 m sydvest for virksomheden, og mod vest er der åbent land. Kommunen forventer, at støjniveauet for virksomheden ikke vil overskride de støjgrænser, der fastsat for erhvervsområdet og for boliger i det åbne land.

Kontrol af støjgrænser

Der er ikke sat vilkår om, at virksomheden skal dokumentere, at støjgrænserne er overholdt. Hvis tilsynsmyndighed får begrundet mistanke om, at støjgrænserne ikke er overholdt, kan tilsynsmyndigheden kræve, at virksomheden dokumenterer at støjgrænserne er overholdt.

6.8. Beskyttelse af jord og grundvand

Genbrugsstationen er beliggende i udkanten af et område med særlige drikkevandsinteresser (OSD), der også er nitratfølsomt (NFI) på grund af de geologiske forhold, hvor grundvandet er uden beskyttende lerlag. Vilkår om belægningens tæthed på genbrugsstationen er derfor blevet skærpet til, at alle arealer på genbrugsstationen skal have "tæt belægning".

Virksomheden har ikke permanent opstillet olietanke til f.eks. brændstof eller fyringsolie. Dog vil entreprenøren i forbindelse med neddeling af komposten opstille en tank til brændstof, som vil være placeret på pladsen i den periode, hvor neddelingen foregår. Komposten neddeles ca. 6 gange om året, i 2 til 3 dage pr. gang. Kommunen har derfor valgt at medtage vilkårene for olietanke.

Der, hvor der er enslydende vilkår for genbrugsstationen og komposteringsanlægget, er de sammenskrevet.

Reno Djurs I/S har i ansøgningen anmodet om, at standardvilkår 29, der omhandler, at "læsning af farligt affald skal foregå på areal med tæt belægning og mulighed for at lukke for afløbsledning" ændres, da projektet ikke omfatter en specialindrettet plads til læsning af farligt affald.

Syddjurs Kommune har valgt at bibeholde vilkåret, da kommunen vurderer, at det planlagte projekt - med tæt belægning på hele arealet og mulighed for at lukke for afspærringsventilen ved nedslivningsanlægget - opfylder kravene i standardvilkåret.

Kommunen har dog ændret sidste sætning og kræver ikke at afspærringsventilen som udgangspunkt er lukket i forbindelse med læsning af farligt affald.

Flydende farligt affald modtages udelukkende i lukkede emballager undtagen for spildolies vedkommende, der hældes i en 1.000 liters palletank. De lukkede emballager opbevares i tønder, der opfylder ADR's regler for transport af farligt gods, og spildolie opuges fra palletanken. Risikoen for spild er derfor minimal. Ved uheld er det muligt hur-

tigt, at lukke for afspæringsventilen, inden et spild når nedsivningsanlægget. Afspæringsventilen er placeret mellem olieudskilleren og nedsivningsanlægget.

Kommunen har på den baggrund vurderet, at afspæringsventilen som udgangspunkt ikke behøver at være lukket under læsning af farligt affald, da risikoen for afledning til nedsivningsanlægget er minimal.

6.9. Affald

Der er for genbrugsstationen medtaget de standardvilkår, der er angivet i afsnit 20 i bekendtgørelsen om standardvilkår.

Syddjurs Kommune har vurderet, at der ikke er behov for supplerende vilkår.

6.10. Egenkontrol og driftsjournal

For komposteringsanlægget er standardvilkårene for "præstationskontrol" ikke medtaget, da der ikke er etableret indendørs kompostering.

Driftsjournal

Standardvilkår, der er koblet op på kompostering af andet affald end have- og parkaffald, er ikke medtaget, da det ikke vil forekomme på pladsen.

På baggrund af vilkår 9, der giver mulighed for, at tilsynsmyndigheden kan acceptere mindre justeringer af modtagelse, håndtering og bortskaffelse af forskellige affaldstyper, er der i driftsjournalen stillet vilkår om, at virksomheden skal have en opdateret liste over alle affaldsfraktioner med angivelse af EAK-koder og opbevaringsmetode. Dette vil gøre det muligt for tilsynsmyndigheden at sikre, at affaldet håndteres på en miljømæssigt forsvarlig måde.

6.11. Spildevand

Der er følgende typer spildevand fra genbrugsstationen:

- Sanitært spildevand,
- Overfladevand fra genbrugsstationen herunder overfladevand fra arealer med container til jern- og metalaffald, samt
- Overfladevand og perkolat fra komposteringsanlægget.

Sanitært spildevand vil via trix-tank blive ledt til nedsivning.

Overfladevand fra genbrugsstationen nedsives via sandfang, olieudskiller og særlige miljøfaskiner med indbygget rensning.

Overfladevand og perkolat fra komposteringsanlægget vil blive ledt til en grøft, hvor der sker en overfladenedsivning. I grøften udlægges Biocarolith som rensemedie. Hvis grøften i tilfælde af større regnskyl ikke kan rumme/håndtere den afledte regnmængde, vil overskudsvand blive ledt til nedsivningsanlægget for genbrugsstationen.

Syddjurs Kommune meddeler særskilte nedsivningstilladelser, hvori vilkår for nedsivning af sanitært spildevand, overfladevand fra genbrugsstationen og overfladevand fra komposteringsanlægget vil fremgå.

6.12. Sikkerhedsforanstaltninger

Ved brand på genbrugsstationen er det som udgangspunkt ikke muligt at vide, hvilke stoffer brandslukningsvandet vil indeholde og, om nedsivningsanlægget kan håndtere stofferne. Tilsynsmyndigheden har derfor valgt at supplere de overordnede sikkerhedsvilkår med et vilkår om brandslukningsvand.

6.13. Hovedhensyn ved meddelelse af miljøgodkendelsen

På baggrund af ansøgningen og de oplysninger, der i øvrigt foreligger i sagen, har Syddjurs Kommune foretaget en samlet vurdering af virksomhedens drifts- og forureningsforhold og konkluderet, at virksomheden kan drives på stedet uden at påføre omgivelserne forurening, som er uforenelig med hensynet til omgivelsernes sårbarhed og kvalitet.

6.14. Bemærkninger til miljøgodkendelsen

Et udkast til denne miljøgodkendelse har været i høring hos virksomheden, samt Aarhus Lufthavn. Ved udløb af tidsfristen den 13. februar 2015 havde kommunen modtaget bemærkninger fra Reno Djurs I/S.

Virksomheden havde forskellige kommentarer til udkastet, som der er taget højde for i miljøgodkendelsen. For eksempel er imødekommet ønsker om:

- at temperaturmåling kun foretages i de første 4 uger af komposteringen.
- at lettere forurenede jord i begrænset omfang kan indeholde mindre stykker af mursten, beton osv.,
- at afspæringsventilen ikke skal være lukket under læsning af farligt affald.

Endvidere har kommunen vurderet, at virksomhedens eksisterende registrering af affald er tilstrækkelig til at opfylde vilkårene i miljøgodkendelsen.

Vedrørende spørgsmålet om muligheden for eventuel ubemandet åbningstid, skal virksomheden ansøge om dette. Da kommunen skal fravige standardvilkårene, skal der foretages en konkret vurdering af, om de foranstaltninger, der vil blive etableret, er tilstrækkelige til at sikre, at f.eks. affaldet fortsat vil blive sorteret korrekt.

7. Klagevejledning

7.1. Klage over miljøgodkendelsen

Miljøgodkendelsen kan påklages til Natur- og Miljøklagenævnet af:

- ansøgeren,
- enhver, der har en individuel, væsentlig interesse i sagens udfald,
- Sundhedsstyrelsen samt
- visse lokale og landsdækkende foreninger, der har natur og miljø som hovedformål

jf. § 98 - 100 i Miljøbeskyttelsesloven.

7.2. Klage over VVM-afgørelsen

VVM-afgørelsen kan påklages for så vidt angår retlige spørgsmål til Natur- og Miljøklagenævnet af:

- enhver med retlig interesse i sagens udfald, herunder en nationalparkfond oprettet efter lov om nationalparker,
- visse landsdækkende foreninger og organisationer, der som hovedformål har beskyttelsen af natur og miljø eller varetagelsen af væsentlig brugerinteresser inden for arealanvendelsen,
- Miljøministeren.

Jf. §§ 58 – 59 i Planloven.

7.3. Skriftlig klage og klagefrist

En eventuel klage skal indgives via Klageportalen, som kan findes via et link på Natur- og Miljøklagenævnets hjemmeside, www.nmkn.dk eller direkte på www.borger.dk eller www.virk.dk. På www.borger.dk eller www.virk.dk, skal der logges på, typisk med NEM-ID. Klagen sendes gennem Klageportalen til Syddjurs Kommune. En klage er indgivet, når den er tilgængelig for kommunen i Klageportalen.

Natur- og Miljøklagenævnet skal som udgangspunkt afvise en klage, der kommer uden om Klageportalen, hvis der ikke er særlige grunde til det. Hvis du ønsker at blive fritaget for at bruge Klageportalen, skal du sende en begrundet anmodning til Syddjurs Kommune. Vi videresender herefter anmodningen til Natur- og Miljøklagenævnet, som træffer afgørelse om, hvorvidt din anmodning kan imødekommes.

Klagefristen udløber 4 uger efter, at afgørelsen er meddelt. Er afgørelsen offentligt bekendtgjort, regnes klagefristen dog altid fra bekendtgørelsen. Klagefristen udløber således den 31. marts 2015.

I vil straks få besked, hvis vi modtager en klage. Tilsvarende vil I straks efter klagefristens udløb få besked, hvis vi ikke har modtaget nogen klager.

Gebyr på klage

Ved klage, skal der indbetales et gebyr på kr. 500. Gebyret betales med betalingskort via Klageportalen.

Gebyret tilbagebetales, hvis klager får helt eller delvis medhold i klagen.

Nærmere vejledning omkring brug af Klageportalen findes på Natur- og Miljøklagenævnets hjemmeside, www.nmkn.dk samt på www.borger.dk og www.virk.dk.

7.4. Betingelser, mens en klage behandles

Miljøgodkendelse

Virksomheden vil kunne udnytte miljøgodkendelsen i den tid, Natur- og Miljøklagenævnet behandler en eventuel klage, medmindre Natur- og Miljøklagenævnet bestemmer andet. Forudsætningen for det er, at virksomheden opfylder de vilkår, der er meddelt i miljøgodkendelsen. Dette indebærer dog ingen begrænsning for Natur- og Miljøklagenævnets adgang til at ændre eller ophæve miljøgodkendelsen.

VVM-afgørelse

En rettidig klage over VVM-afgørelsen har ikke opsættende virkning, men Natur og Miljøklagenævnet kan bestemme, at en meddelt tilladelse eller godkendelse ikke må udnyttes, samt at et iværksat bygge- og anlægsarbejde skal standses.

7.5. Søgsmål

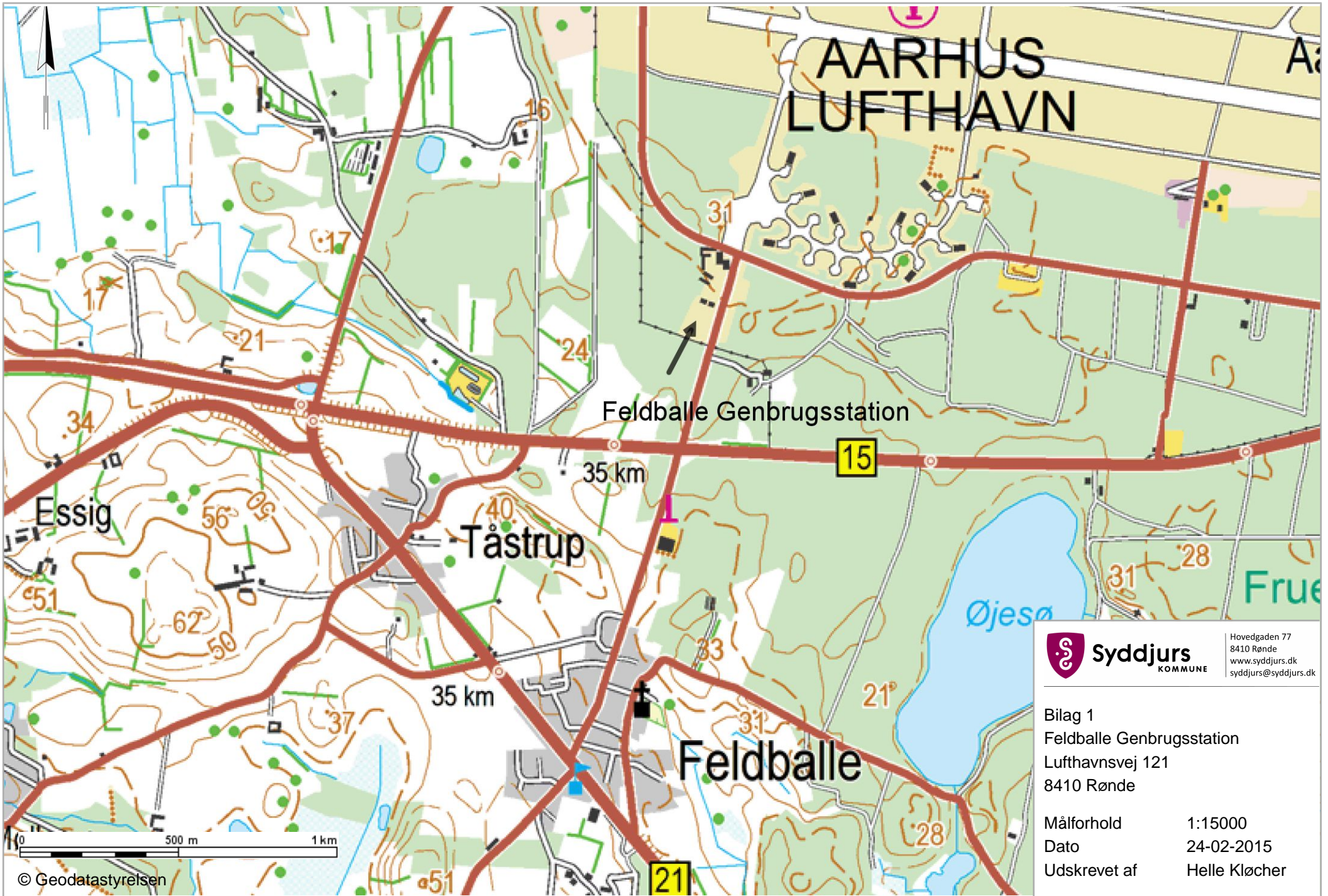
Et eventuelt søgsmål i forhold til miljøgodkendelsen skal anlægges ved domstolene inden 6 måneder fra offentliggørelsen. Søgsmålsfristen udløber således den 3. september 2015.

7.6. Underretning om afgørelserne

Følgende er underrettet om miljøgodkendelsen og VVM-afgørelsen:

- Danmarks Naturfredningsforening, dnsyddjurs-sager@dn.dk
- Friluftsrådet, oestjylland@friluftsraadet.dk
- Sundhedsstyrelsen, Embedslægeinstitutionen Midtjylland, midt@sst.dk
- Aarhus Lufthavn, att. Lars Boesen, lb@aarhus.dk
- Cowi A/S, att. Nicolai Birch, nwb@cowi.dk

Afgørelserne kan endvidere ses på Syddjurs Kommunes hjemmeside www.syddjurs.dk.

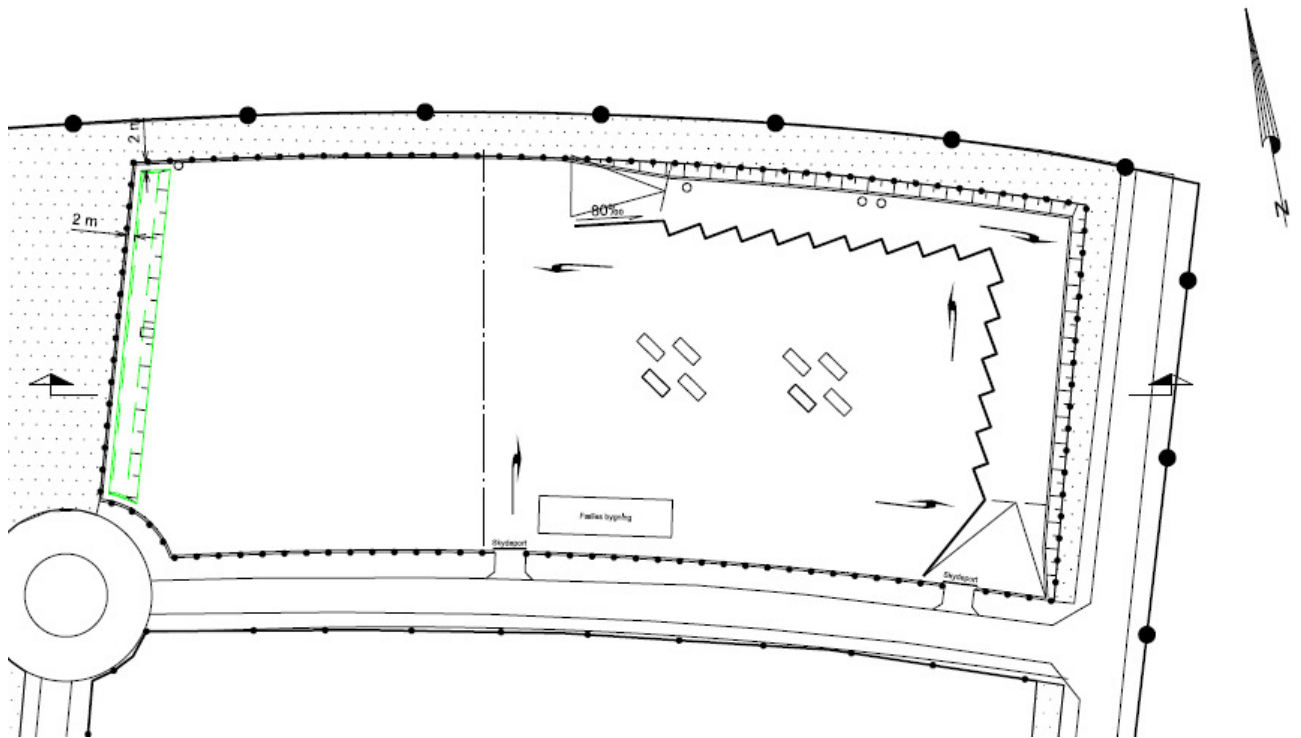


© Geodatastyrelsen


Syddjurs
 KOMMUNE
 Hovedgaden 77
 8410 Rønde
www.syddjurs.dk
syddjurs@syddjurs.dk

Bilag 1
 Feldballe Genbrugsstation
 Lufthavnsvej 121
 8410 Rønde

Målforshold 1:15000
 Dato 24-02-2015
 Udskrevet af Helle Kløcher



Oversigt over affaldsarter

Affaldsart
Akkumulatorer
Asbest
Beton og tegl
Dagrenovation
Deponering
Dæk
Elektronikaffald (andet)
Farligt affald
Flasker og glas
Genbrugsting
Gips
Glas med ramme
Haveaffald
Hård plast
Hård PVC
Jern og metal
Kabel og ledning
Kviksølvholdige lyskilder
Kølemøbler
Pap
Papir
Planglas
Plastfolie
PCB-holdige vinduer mm.
Stenuld/rockwool
Glasuld
Jord, herunder lettere forurenede jord
Småt brændbart
Stort brændbart
Imprægneret træ
Trykbeholdere
Tøj og sko

OKTOBER 2013
RENO DJURS I/S

FELDBALLE GENBRUGSSTATION

MILJØTEKNISK NOTAT
ANSØGNING OM MILJØGODKENDELSE



COWI

ADRESSE COWI A/S
Jens Chr. Skous Vej 9
8000 Aarhus C
Danmark

TLF +45 56 40 00 00
FAX +45 56 40 99 99
WWW cowi.dk

OKTOBER 2013
RENO DJURS I/S

FELDBALLE GENBRUGSSTATION

MILJØTEKNISK NOTAT
ANSØGNING OM MILJØGODKENDELSE

PROJEKTNR. A028254
DOKUMENTNR. 011
VERSION 2.0
UDGIVELSESDATO 20. november 2014
UDARBEJDET Nicolai Winther Birch
KONTROLLERET Kasper Mølgaard/ Katrine Wisgaard
GODKENDT Nicolai Winther Birch

INDHOLD

Indledning	7
A. Oplysninger om ansøger og ejerforhold	7
B. Oplysninger om virksomhedens art	8
B.1 Virksomhedens listebetegnelse	8
B.2 Forhold til risikobekendtgørelsen	8
B.3 Oplysninger om ophørstidspunkt	9
C. Oplysninger om etablering	9
C.1 Bygningsmæssige udvidelser/ændringer	9
C.2 Tidsplan for projektet	9
D. Oplysninger om virksomhedens beliggenhed	10
D.1 Virksomhedens lokaliseringsovervejelser	10
D.2 Driftstid	10
D.3 Til- og frakørselsforhold	10
E. Tegning over virksomhedens indretning	11
F. Beskrivelse af virksomheden	11
F.1 Pladsens indretning	11
F.2 Affaldsarter og -mængder	14
H. Oplysninger om forurening og forureningsbegrænsende foranstaltninger	15
H.1 Luftforurening	15
H.2 Spildevand	16
H.3 Støj	17
H.4 Forurening af jord, grundvand og overfladevand	18

I.	Forslag til egenkontrol	18
J.	Oplysninger om driftsforstyrrelser og uheld	19
K.	Oplysninger i forbindelse med virksomhedens ophør	19
L.	Ikke-teknisk resume	19

BILAG

Bilag A: Indretning af Feldballe Genbrugsstation

Bilag B: Placering af støjkilder mv.

Bilag C: Ledningsplan

Indledning

Genbrugsstationerne i Rønde og Tirstrup er ikke længere tidssvarende. Reno Djurs I/S har vurderet, at den mest hensigtsmæssige løsning for at forbedre forholdene for pladsernes brugere vil være at erstatte genbrugsstationerne i Rønde og Tirstrup med en ny genbrugsstation placeret mellem Rønde og Tirstrup.

På grundlag af disse planer har COWI A/S udarbejdet denne miljøtekniske beskrivelse for Feldballe Genbrugsstation med det formål at opnå miljøgodkendelse til drift af genbrugsstation med en kapacitet på ca. 10.000 tons om året, svarende til ca. 32 tons pr. dag.

Denne ansøgning følger strukturen i Miljøministeriets bekendtgørelse nr. 486 om godkendelse af listevirksomhed af 25.05.2012.

A. Oplysninger om ansøger og ejerforhold

Virksomhed:

Feldballe Genbrugsstation
Lufthavnsvej ? (afklares af Syddjurs kommune)
8560 Kolind

Kontaktperson: Henrik Rolsted
Telefonnummer: 8759 7770

Ansøger og ejer af virksomhed er:

Reno Djurs I/S
Nymandsvej 11
8444 Balle
Telefonnummer: 8759 7770

Kontaktperson: Henrik Rolsted
Telefonnummer: 8759 7770

Matrikelnummer: 34, Tåstrup By, Feldballe
CVR nummer: 20217472
P-nummer: ?

Grundejer:

Syddjurs Kommune
Hovedgaden 77
8410 Rønde

Der er 9 faste genbrugsstationer på Djursland, hvoraf genbrugsstationen i Feldballe vil blive en erstatning for genbrugsstationerne i Tirstrup og Rønde, der planlægges nedlagt.

B. Oplysninger om virksomhedens art

B.1 Virksomhedens listebetegnelse

Feldballe Genbrugsstation er omfattet af punkt K211 i Bilag 2 til Miljøministeriets bekendtgørelse nr. 486 af 25.05.2012; ”Genbrugspladser, der modtager affald fra private eller lignende affald fra erhvervsvirksomheder, jf. punkterne R 12 og R13 i bilag 6B, og D 14 og D 15 i bilag 6A til affaldsbekendtgørelsen med en kapacitet for tilførsel af affald på 30 tons pr. dag eller derover eller med mere end 4 containere med en samlet volumen på mindst 30 m³.”

Derudover er komposteringsanlægget omfattet af punkt K214 i Bilag 2 til Miljøministeriets bekendtgørelse nr. 486 af 25.05.2012; ”Anlæg til kompostering af affald og evt. andre materialer, bortset fra aktiviteter etableret i forbindelse med et husdyrbrug, med en kapacitet for tilførsel af affald på mere end 100 tons pr. år.”

B.1.1 Beskrivelse af det ansøgte projekt

Feldballe Genbrugsstation, der anlægges som erstatning for de to eksisterende genbrugsstationer i Tirstrup og Rønde, vil modtage genbrugeligt og deponiaffald fra private husstande, sommerhuse og erhvervsvirksomheder. Affaldet afleveres sorteret.

Affaldet afleveres i separate containere på pladsen og sorteret på en måde, der sikrer den bedst mulige behandling af affaldet.

Alle affaldsfraktioner, bortset fra haveaffald og jord, opbevares i containere eller beholdere, der er hensigtsmæssige til midlertidig opbevaring af den pågældende affaldsfraktion. Der opbevares ikke affald udenfor containere/beholdere, bortset fra haveaffald og jord.

Modtagelse af jord sker i bunker eller i container som placeres på befæstet areal på den østlige del af pladsen, der benyttes som genbrugsstation.

Når containere/beholdere er fyldte, eller når det af driftsmæssige hensyn i øvrigt er hensigtsmæssigt, afhentes containere/beholdere af transportør i lastbil, som afleverer det hos godkendt modtager. I begrænset omfang kan der blive tale om at omlaste fra pladsens containere/beholdere til containerlad på lastvogne.

Der vil være 2-3 personer ansat på pladsen i skiftehold. Ad gangen vil der være 1-2 ansatte på pladsen.

B.2 Forhold til risikobekendtgørelsen

Jf. godkendelsesbekendtgørelsens krav skal det vurderes hvorvidt Feldballe Genbrugsstation er omfattet af Miljøministeriets bekendtgørelse om kontrol med risikoen for større uheld med farlige stoffer (BEK nr. 1666 af 14. december 2006).

Det vurderes, at Feldballe Genbrugsstation maksimalt vil have et oplag af kemikalier på lidt over 1 ton, hvorfor genbrugsstationen ikke er omfattet af risikobekendtgørelsens bestemmelser.

B.3 Oplysninger om ophørstidspunkt

Feldballe Genbrugsstation er ikke midlertidig.

C. Oplysninger om etablering

C.1 Bygningsmæssige udvidelser/ændringer

Området er i dag beliggende inden for det indhegnede lufthavnsområdet og består dels af tidligere parkeringsområde og dels af opvokset skov.

Ved etablering af genbrugsstationen skal der foretages noget terrænregulering, da parkeringsområdet er beliggende lavere end skovområdet og adgangsvejene.

Der opføres en bygning på ca. 30 x 8,5 m. Bygningen der indeholder tre adskilte sektioner á ca. 10 meter længde. De 3 sektioner i bygningen benyttes til hhv. mandskab, opbevaring af farligt affald og opbevaring af elektronik affald. De enkelte sektioner adskilles med betonvægge således at de brandmæssigt er separate sektioner.

Hele bygningen er aflåst udenfor pladsens driftstid.

C.2 Tidsplan for projektet

Det er planlagt, at ændringerne vil gennemføres ud fra nedenstående tidsplan:

Detailprojektering inkl. udbud	Jan. 2015 – mar. 2015
Myndighedsgodkendelse (Miljøgodkendelse)	Dec. 2014
Myndighedsgodkendelse (Grave- og byggetilladelse)	Dec. 2014
Start af anlægsarbejde (senest 1. april 2015)	Myndighedsgodkendelse + 3 mdr.
Afslutning af anlægsarbejde	ultimo 2015
Idriftsættelse	ultimo 2015

Tidsplanen for projektet vil afhænge af godkendelser og kommunens overtagelse af arealerne.

D. Oplysninger om virksomhedens beliggenhed

D.1 Virksomhedens lokaliseringsovervejelser

Genbrugsstationen etableres i nyt erhvervsområde vest for Lufthavnsvej mellem Aarhus Lufthavn og Grenåvej. Erhvervsområdet er dækket af lokalplan nr. 61 udarbejdet af Rønde Kommune, August 2003.

Feldballe genbrugsstation ligger, hvor flere større veje løber sammen. Der er således kort transporttid fra såvel Rønde som Tirstrup samt for områderne nord for Ebeltoft.

D.2 Driftstid

Genbrugsstationen vil være i drift i tidsrummet:

Mandag-fredag	kl. 05.00-24.00
Lørdag	kl. 05.00-24.00
Søn- og helligdage	kl. 05.00-24.00

Pladsen vil være åbent for borgere til aflevering af alle affaldsfraktioner i tidsrummet:

Mandag-fredag	kl. 05.00-24.00
Lørdag	kl. 05.00-24.00
Søn- og helligdage	kl. 05.00-24.00

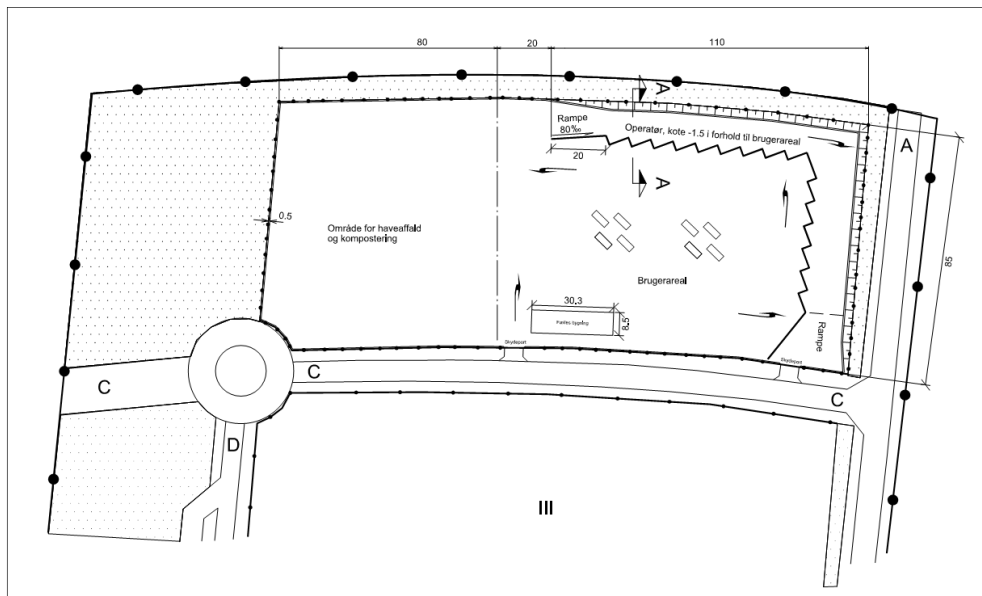
D.3 Til- og frakørselsforhold

Adgang til genbrugsstationen sker fra Lufthavnsvej via en 220 m ny adgangsvej, der etableres af Syddjurs Kommune i forbindelse med byggemodning af området.

Indkørslen til pladsen er placeret ca. 120 m fra Lufthavnsvej.

Der er kun adgang for køretøjer under 3.500 kg, dog sker udskiftning af containere med lastbil.

E. Tegning over virksomhedens indretning



Plan for indretning af genbrugspladsen (1:1000) ses ligeledes i bilag A.

F. Beskrivelse af virksomheden

F.1 Pladsens indretning

Indretningen af pladsen er baseret på Reno Djurs' standardkoncept for indretning med etablering af nedsænkede containere og separeret trafik på pladsen. Mod nord og øst etableres nedsænkede containere således at der i alt etableres 16 pladser. Containerne vil være tydeligt mærkede, så det er klart fremgår, hvor de forskellige affaldsarter opbevares.

Brugere og operatører separeres efter indkørsel på pladsen. Operatører kan afhente nedsænkede containere uden at komme i konflikt med brugerne på pladsen. Brugernes færdes foregår mod uret mens operatørernes færdsel primært foregår med uret.

Hele genbrugsstationen befæstes med en asfaltbelægning (80-120 mm). Asfaltbelægningen vil have stor bæreevne og være resistent overfor sporkøring, mens den samtidig har en tæt og lukket struktur, der letter rengøring og vedligehold af pladsen.

Asfaltbelægningen afsluttes med en betonkantsten og en 0,5 m bred græsribbe. Niveauspringet, hvor de nedsænkede containere er placeret etableres ved opstilling af 2 m høje støttemurselementer, hvoraf de 1,5 - 1,6 m er synlige ud mod det lavere liggende areal og 20-25 cm er synlige mod det højere liggende areal.

Der etableres beplantningsbælter omkring genbrugsstationen. Der etableres pladsbelysning.

Der etableres et 2,0 m højt trådhegn på alle sider af pladsen med en 6 m bred skydeport ved indgangen til pladsen samt en 5 m bred skydeport ved operatørudkørsel i pladsens østlige ende. Pladsen vil være aflåst uden for driftstid.

Have- og grenaffald

Der etableres en plads til have- og grenaffald på den vestlige del af pladsen. Pladsen er ikke overdækket. Oplag, kompostering og sigtning af haveaffald sker på befæstet areal (asfalt). Afløb fra pladsen sker til et særskilt afvandingsystem. Alt overfladevand nedsvives i grøfter efter passage af sandfang med dykket udløb.

Haveaffald afleveres direkte på pladsen og neddeles efter behov med mobil grenknuser og komposteres i 3-4 m høje miler. Milerne vendes efter behov. Efter færdigmodning af komposten sigtes materialet i mobil tromlesigte (ca. hvert halve år). Oplag, kompostering og sigtning sker på befæstet areal.

Der anvendes læssemaskine til at udgrave have- og grenaffaldet fra lageret og oplæsse det i grenknuseren.

Vedr. K214, standardvilkår 18:

"Have- og parkaffaldet skal minimum vendes 3 gange i komposteringsforløbet."

Reno Djurs I/S ansøger om at få vilkåret slettet og anfører at vilkåret stammer fra perioden før man begyndte at udtage biobrændsel fra have- og parkaffald, og der derfor var behov for et længere komposteringsforløb for at få omsat de største trædele.

I dag forløber komposteringsforløbet således:

- have- og parkaffaldet knuses og oplægges i mile. Denne ligger 4-8 uger hvor de let omsættelige dele omsættes.
- milen sigtes og trædelene, pinde og grendele, udtages til biobrændsel.
- den let omsættelige del er nu blevet til kompost og lægges i stak til eftermodning.

Kravet om 3 gange vending har dermed ikke længere mening, men vil kun give øgede omkostninger og forbrug af brændstof.

Der ansøges derfor om følgende formulering vedr. vilkår 18:

- Have og parkaffald skal minimum vendes 3 gange i komposteringsforløbet.
- I forbindelse med produktion af biobrændsel, udgår kravet om 4 gange vending.

Metalaffald

Containere og båse med jern- og metalaffald placeres på et område med impermeabel asfaltbelægning.

Asbest affald

Ikke støvende asbestplader modtages direkte i og opbevares i åben container til asbest. Håndteringen på pladsen foregår ved stabling så der ikke sker beskadigelse på pladerne.

Støvende asbest modtages kun i lukkede poser og opbevares i container.

PCB-holdige vinduer mm.

Alle vinduer med glas modtages i og opbevares i container med låg (åben i enden) til PCB-holdige materialer.

Mineraluld

Mineraluld modtages direkte i og opbevares i åben container til mineraluld.

Farligt affald

Farligt affald modtages kun i lukket emballager. Disse sorteres ud i forskellige tønder med spændlåg beregnet til opbevaring af farligt affald (opfylder ADR regler for transport af farligt gods). Tønderne opbevares i en lukket bygning med ventilation, med opkant og fast impermeabel betonbelægning med min. 20 % fald mod afløb til separat lukket opsamlingstank, der vil kunne rumme indholdet af den største beholders volumen. Olieaffald omhældes til en 1.000 liters palletank, som tømmes på stedet. Det farlige affald opbevares uden for publikums direkte adgangsmulighed.

Der opbevares maksimalt 1,2 tons farligt affald på genbrugsstationen, ekskl. spildolie.

Vedr. K211, standardvilkår 29:

"Læsning af farligt affald til borttransport skal ske på et areal med tæt belægning og fald mod grube eller afløb. På afløbsrøret skal der etableres en ventil, som holdes lukket, medens læsning foregår."

Den lukket emballage/tønder opfylder ADR regler for transport af farligt gods, hvorfor risikoen for jord og grundvandsforurening ved spild i forbindelse med afhentning af farligt affald vurderes at være minimal, idet transporten fra bygningen til lastvogn bør betragtes som færdsel på offentlig vej. Åben emballage er udelukkende placeret inde i bygningen og evt. spild vil løbe til opsamlingstank.

Olieaffald suges direkte fra tank i bygningen til transportkøretøj, hvorfor risikoen for jord og grundvandsforurening ved spild af olie i forbindelse med afhentning af olieaffald vurderes at være minimal, idet aftapningsstudsens er placeret inde i bygningen og evt. spild vil løbe til opsamlingstank.

Der ansøges derfor om følgende formulering vedr. vilkår 29:

- › Der må kun foretages læsning af farligt affald, der er emballeret i emballage der opfylder ADR regler og krav om læsning på areal med tæt belægning med afspærringsventil udgår derfor.

F.2 Affaldsarter og -mængder

I nedenstående skema er affaldsmængder og besøgstal i 2011 angivet. Det samlede besøgstal for genbrugsstationerne Rønde og Tirstrup (76.909 besøg) ligger på niveau med de øvrige store genbrugsstationer i Ebeltoft (83.487 besøg), Drammelstrup (70.526 besøg) og Grenå (86.938 besøg).

	Ebeltoft	Tirstrup	Knebel	Grenå	Ryomgård	Glesborg	Hornslet	Rønde	Drammelstrup	Total
Mængde 2011										
Total (ton)	6.915	3.193	3.836	10.175	4.684	4.669	5.629	5.344	7.014	51.459
Besøgstal 2011	83.487	27.137	43.895	86.938	38.631	41.783	58.207	49.772	70.526	500.376
Kg. Pr. besøg 2011	83	118	87	117	121	112	97	107	99	103

Da Feldballe Genbrugsstation skal erstatte de to eksisterende genbrugsstationer i Tirstrup og Rønde, forventes der en samlet årlig affaldsmængde på ca. 10.000 ton.

De enkelte affaldsfraktioner fremgår af nedenstående tabel.

Affaldsfraktion	Mængde [ton/år]	Maksimalt oplag [ton]	EAK kode	Oplagsmåde
Akkumulatorer	14	0,28	16 06 01	Plast akkumulator-kasse med låg
Asbest	426	8,5	17 06 05	Container i det fri
Beton og tegl	1529	30,6	17 01 07	Container i det fri
Dagrenovation	5	0,1 (600 L)	20 03 01	Plastbeholder til restaffald ift. dagrenovationsordning
Deponering	1050	21	20 03 01-	Container i det fri
Dæk	35	0,7	16 01 03	Container i det fri
Elektronikaffald (andet)	148	3,0	20 0135	Container i det fri
Farligt affald	59	1,2	20 01 13 - 23 20 01 19 20 01 26 20 01 32 20 01 33	I en lukket bygning med ventilation, med opkant og fast impermeabel betonbelægning med fald mod afløb til separat lukket opsamlingskåbe, iht. standardvilkår
Flasker og glas	34	0,68	15 01 07	Container i det fri
Genbrugsting	25	0,50	20 01 99	Container i det fri
Gips	99	2,0	17 08 02	Container i det fri
Glas m/rammer	83	1,7	17 09 04	Container i det fri
Haveaffald	3521	7000	20 02 01	På plads i det fri
Hård plast	65	1,3	20 01 39	Container i det fri

Hård PVC	18,8	0,38	20 0139	Container i det fri
Jern og Metal	478	9,6	20 0140	Container i det fri
Kabel og ledning	7,5	0,15	17 04 11	Container i det fri
Kviksølvholdige lyskilde	2,3	0,2	20 01 21	Separat special-container med låg
Kølemøbler	143	2,9	20 01 23	Container i det fri
Pap	134	2,7	20 01 01	Container i det fri
Papir	41	0,83	20 01 01	Container i det fri
Planglas	80	1,6	20 0102	Container i det fri
Plastfolie	21	0,43	15 0102	Container i det fri
PCB-holdige vinduer mm.	71,9	5,0	17 09 02	Container med låg
Stenuld/Rockwool	11,4	1,5	17 06 04	Container med låg
Glasuld	11,4	1,5	17 06 04	Container til deponi
Jord, herunder let forurennet jord	673	13,5	17 05 03 20 02 02	Oplag på genbrugs-pladsplads* eller i container i det fri(maks. 10 t)
Småt brændbart	611	12,2	20 03 01	Container i det fri
Stort brændbart	991	19,8	20 03 01	Container i det fri
Imprægneret træ	373	7,5	20 01 37	Container i det fri
Sortering	0	0	20 03 01	Container i det fri
Trykbeholdere	10	0,2	16 05 04	Trådbur i det fri
Tøj og sko	5	0,1	20 01 10	Container i det fri

* kun oplag på den del der fungerer og afvandes som genbrugsstation.

Syddjurs Kommune orienteres om ændringer i affaldsfraktioner, oplagsmåde samt håndtering med henblik på vurdering af om dette kan rummes inden for eksisterende miljøgodkendelse eller kræver tillæg til denne.

H. Oplysninger om forurening og forureningsbegrænsende foranstaltninger

Jf. Bekendtgørelse om godkendelse af listevirksomhed beskrives luftforurening, spildevand, støj samt jord og grundvand i dette afsnit.

H.1 Luftforurening

Der kan forekomme luftforurening, inkl. lugt fra:

- › Person-/lastbilkørsel
- › Bygning med farligt affald

- › Aflevering, oplagring og afhentning af jord og murbrokker
- › Læsning, oplagring og afhentning af asbestaffald
- › Læsning, nedknusning, oplagring og afhentning af have- og grenaffald

Luftforurening fra lastbilkørsel vurderes at være minimeret ved anvendelse af store containere.

Endvidere vurderes luftforurening fra personbilsørsel at være minimeret som følge af genbrugsstationens indretning med høj brugervenlighed, der sikrer at trafikken afvikles glidende og uden for meget kødannelse.

Operatørkørsel rundt på pladsen vurderes ikke at give anledning til betydelig støv-frembringende aktivitet.

Bygningen med farligt affald er forsynet med afkast. Olie- og kemikalier modtages og opbevares i lukkede mærkede beholdere, dog omhældes spildolie. Bygningen vil stå åben i pladsens åbningstid.

Støv fra asbestcontaineren vurderes ikke at give anledning til støv emissioner, da støvende asbestaffald modtages i lukkede poser. Støv fra mineraluldscontainer vurderes ikke at give anledning til støvemissioner da støv vil være blæst væk under transport til genbrugsstationen. Knækkede cementbundne plader betragtes ikke som støvende, da støv vil være blæst væk under pålæsning og transport til genbrugsstationen.

Have- og grenaffald kan desuden give anledning til lugt- og støvemission. For at minimere støv fra komposteringsmilerne udføres arbejdet kun ved gunstige vindforhold der sikre at der ikke opstår støvgener.

H.2 Spildevand

Afløbssystemet på grunden er opdelt i fire fraktioner. Sanitært spildevand, overfladevand fra område med haveaffald og kompost, overfladevand fra øvrige områder herunder tagvand samt spild i bygning for farligt affald.

1. Det sanitære spildevand fra mandskabsbygning, herunder baderum, toiletter og vand fra rengøring, tilledes en septiktank og efterfølgende sivedræn.
2. Overfladevand fra område med haveaffald og kompost ledes, efter gennemløb af sandfang med dykket udløb, til nedsivning ved infiltration (overfladenedsivning). Nedsivningsarealet udformes som brede grøfter. Bunden udføres med membran (ler eller plast), sådan at bunden som udgangspunkt forbliver fugtig. Hermed be-
gunstiges nedbrydning af organiske forbindelser.

Nærmere beskrivelse af anlægget fremgår af ansøgning om nedsivningstilladelse.

3. Overfladevand fra øvrige områder, herunder tagvand, borgerareal og operatørareal nedsives ved perkulation via sandfang, olieudskiller og prøvetagningsbrønd. Der etableres desuden afspærringsmulighed i tilfælde af uheld på pladsen. Nedsivningen forventes at blive udført i regnvandskassetter eller lign med gennemsvivning af et lag filtermuld til rensning. Det nedsænkede operatørareal anvendes som bassin i forbindelse med kraftige regnhændelser. Der udføres vandbremse foran olieudskilleren således at olieudskillerens kapacitet ikke overskrides.

Nærmere beskrivelse af anlægget fremgår af ansøgning om nedsivningstilladelse

4. Bygning for farligt affald udføres med fald mod opsamlingstank og uden afledning til spildevand eller regnvand. Tanken skal således tømmes manuelt.

Ledningsplan ses af bilag C.

H.3 Støj

Der kan forekomme støj fra:

- › Kørsel med personbil/erhvervsbiler (222 biler pr. dag)
- › Kørsel med lastbil (4 biler pr. dag i hverdage)
- › Operatørkørsel samt vedligeholde som fejning og snerydning
- › Ophaling, afhentning, tømning og afsætning af containere
- › Aflæsning af murbrokker i container
- › Aflæsning af metalbestande i container
- › Aflevering af flasker i container
- › Aflevering, nedknusning og sigtning af have- og grenaffald

Der forventes således ca. 220 køretøjer pr. dag. Derudover forventes der 4 lastbiler pr. dag på hverdage for afhentning af fyldte containere.

Have- og grenaffald neddeles med mobil grenknuser efter behov. Den færdigmodnede kompost sigtes i mobil tromlesigte ca. hvert halve år.

I nedenstående tabel er vist Miljøstyrelsens vejledende støjgrænser jf. vejl. 5/1984, angivet som ækvivalente, korrigerede A-vægtede lydtrykniveau i dB(A).

Område	Mandag-fredag kl. 07-18 Lørdag kl. 07-14	Mandag-fredag kl. 18-22 Lørdag kl. 14-22 Søn- og helligdage kl. 07-22	Alle dage kl. 22-07	Alle dage kl. 22-07 Maks. værdi for støjniveau

Erhvervs- og industriområder med forbud mod generende virksomheder (områdetype 2)	60	60	60	-
Områder for blandet bolig og erhverv, centerområder (områdetype 3)	55	45	40	55
Boligområder for åben og lav boligbebyggelse (områdetype 5)	45	40	35	50
Det åbne land (fastsættes som udgangspunkt som områdetype 3)	55	45	40	55

Feldballe Genbrugsstation anlægges i den nordligste del af et nyt industriområde, som er placeret i det åbne land.

Ca. 300 meter nord for genbrugsstationen ligger Aarhus Lufthavn. Det nærmeste boligområde er Tåstrup by, som ligger ca. 750 meter syd for genbrugsstationen. Den nærmeste enkeltbolig er beliggende ca. 450 meter mod syd.

Genbrugsstationen forventes at kunne overholde de vejledende grænseværdier for støj.

H.4 Forurening af jord, grundvand og overfladevand

Hele arealet på genbrugspladsen er belagt med asfalt (se bilag A). Ved spild vil der således ikke ske forurening af jord og grundvand.

Håndtering af farligt affald sker under hensyntagen til risiko for spild. Farligt affald modtages kun i lukket emballage. Disse sorteres ud i forskellige tønder med spændlåg beregnet til opbevaring af farligt affald (opfylder ADR regler for transport af farligt gods). Bygningen til opbevaring af farligt affald udført med fald mod opsamlingstank, hvormed det sikres, at der ikke kan ske spild til det eksterne miljø.

Al håndtering af farligt affald sker efter Arbejdstilsynets anvisninger og af personale, der er specielt uddannet til denne funktion.

Håndtering af fast affald vurderes derfor ikke at udgøre en forureningsrisiko, idet alt affald modtages i containere/beholdere, som er opstillet på faste belægninger med opsamling.

Oplag, neddeling, kompostering og sigtning af have- og grenaffald sker på befæstet areal (asfalt) se endvidere ansøgning om udledningstilladelse.

I. Forslag til egenkontrol

Ansøger har ingen forslag til vilkår og kontrol af pladsen, ud over Godkendelsesbekendtgørelsens standard vilkår angivet for virksomheder listet under K211 og K214.

Vedr. K214 og K211, standardvilkår 36 "Driftsjournal":

Der føres driftsjournal over bortkørt affald idet mængder registreres løbende i bogholderisystem og årlige mængder opgives i årsrapporten, der tilsendes kommunen.

Vedr. komposteringsanlægget føres driftsjournal med:

- › Registrering af mængder og typer, som tilføres komposteringsanlægget.
- › Registrering af mængder færdig kompost, som kører fra anlægget.
- › Registrering af oplag af have- og parkaffald jf. vilkår 13-18.
- › Registrering af mængder ved oplægning til kompostering. Desuden skal temperatur, tidspunkt for oplægning og eftermodning samt dato ved vending registreres. Der føres driftsjournal for hver oplagt mile eller madras under komposteringsforløbet og for hvert parti under eftermodning og sortering.
- › Registrering af tidspunkt for lugtklager og eventuelt gennemførte afhjælpende lugtbegrænsende foranstaltninger.
- › Dato og resultat af inspektioner samt eventuelle foretagne udbedringer af befæstet areal.
- › Afvigelser i driften.

J. Oplysninger om driftsforstyrrelser og uheld

Der vurderes ikke at kunne forekomme driftsforstyrrelser, der kan give anledning til væsentlige miljøpåvirkninger.

Hele arealet på genbrugspladsen er belagt med asfalt.

Reno Djurs I/S iværksætter løbende (efter-)uddannelse af driftspersonalet med henblik på at sikre en vedvarende optimering af driften, herunder med henblik på minimering af uheldsrisici.

K. Oplysninger i forbindelse med virksomhedens ophør

Der er ikke planlagt noget tidspunkt for genbrugspladsens ophør.

L. Ikke-teknisk resume

Affaldsselskabet Reno Djurs I/S ansøger om miljøgodkendelse af etablering af en ny genbrugsstation i Feldballe.

Baggrunden for nyetableringen er at genbrugsstationerne i Rønde og Tirstrup ikke længere er tidssvarende. Reno Djurs I/S har vurderet, at den mest hensigtsmæssige løsning for at forbedre forholdene for pladsernes brugere vil være at erstatte genbrugsstationerne i Rønde og Tirstrup med en ny genbrugsstation placeret mellem Rønde og Tirstrup.

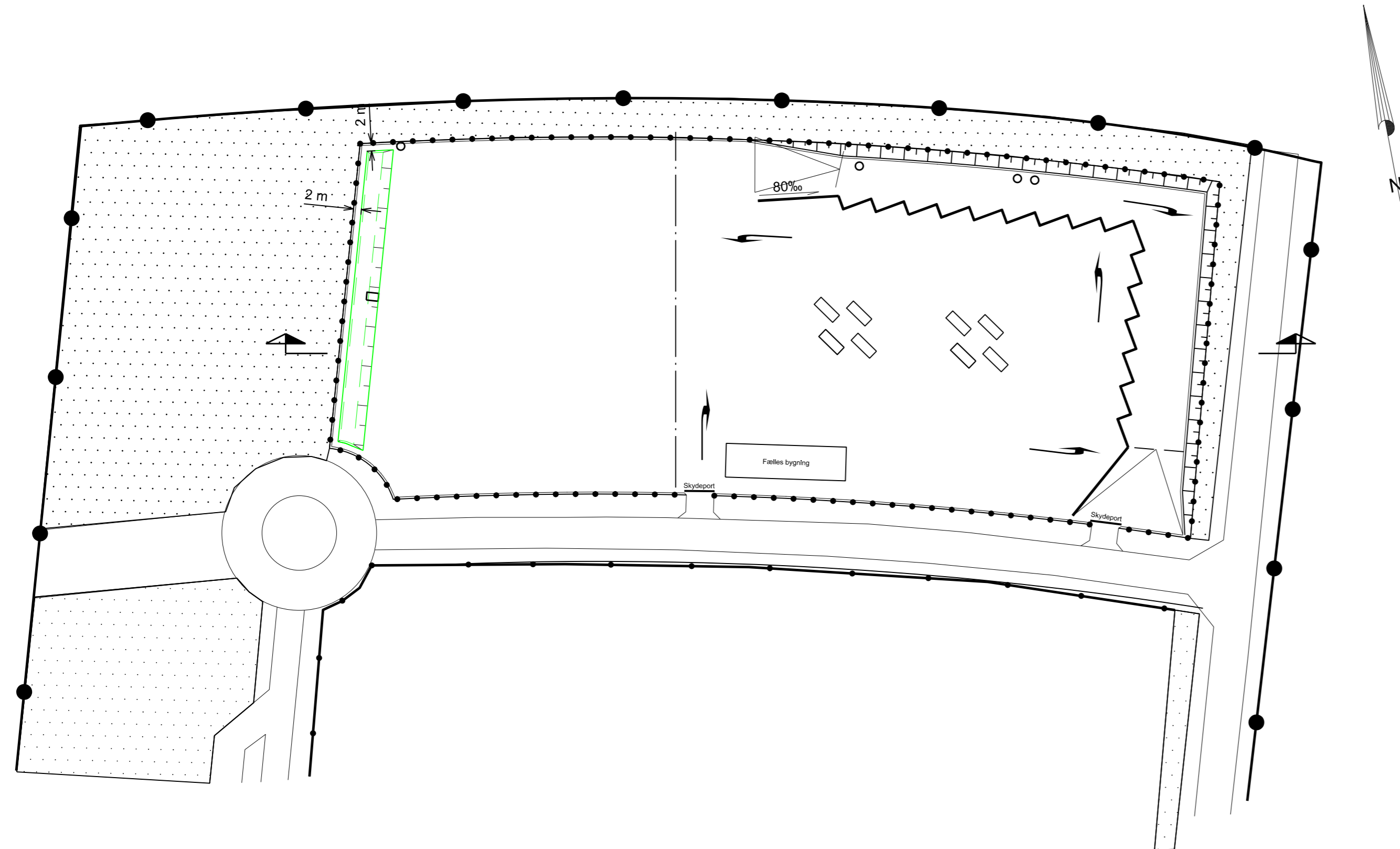
Genbrugsstationen etableres i nyt erhvervsområde vest for Lufthavnsvej mellem Aarhus Lufthavn og Grenåvej.

Genbrugsstationen vil modtage de affaldstyper, der frembringes i private husstande, sommerhuse og erhvervsvirksomheder i området. For private virksomheder er anvendelsen dog begrænset til et omfang, der svarer til en privat husstand.

Det modtagne affald bortskaffes til genanvendelse, så vidt det er muligt. Affald der ikke kan genanvendes, bortskaffes til forbrænding, deponering eller specialbehandling.

Genbrugsstationen indrettes efter Reno Djurs' standardkoncept for indretning med etablering af nedsænkede container og separeret trafik på pladsen. Den vestlige del af pladsen indrettes til modtagelse af have- og grenaffald, mens den østlige del indrettes til modtagelse af øvrigt affald. Farligt affald opbevares i en lukket bygning med ventilation med opkant og fast impermeabel betonbelægning og med afløb til separat lukket opsamlingskøle.

Det vurderes, at genbrugsstationen ikke vil udgøre væsentlige gener for omgivelserne.



Noter

Mål: Ubenævnte mål i m.
Kortmateriale udleveret af Syddjurs kommune (dateret 27.03.2012).
Koordinatsystem UTM32. Højdesystem DVR90

Andet: Hele pladsen udføres med asfaltbelægning.
Længdeprofil - se A028254-T014

Signaturer

- Lokalplangrænse
- Hegn
- Støttemur
- Kantsten
- Beplantning (etableres af Syddjurs Kommune)
- Skråning

Denne tegning er printet fra PDF-format
- skala kan ikke påregnes at være korrekt

2.0	13.11.2013	Bygninger ændret	ANPD/ANPD	NWB	NWB
1.0	05.09.2012	Første udgave	LEFO/NWB	KWJE	NWB
Ver.	Dato	Bemærkninger	Tegn./Udarb.	Kontr.	Godk.

**Reno Djurs I/S
Feldballe Genbrugsstation**

**Skitseprojekt
Indretningsplan**

A-nr.	A028254
Tegn./Udarb.	CIHG / NABN
Kontr.	NWB
Godk.	NWB
Mål	1:1000
Dato	17.03.2014

Bemærkninger
Byggeareal ændret



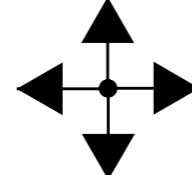
COWI COWI A/S
Jens Chr. Skous Vej 9
8000 Århus C
Telefon 56 40 00 00
Telefax 56 40 99 99
www.cowi.dk

Dokument nr.	Ver.
A028254-T010	3.0

Noter

Mål: Ubenævnte mål i m.
 Kortmateriale udleveret af Syddjurs kommune (dateret 27.03.2012).
 Hele pladsen udføres med asfaltbelægning.

Signaturer

-  Køreareal for operatører
-  Køreareal for brugere og til dels operatører
-  Forventet placering af primær støjkilde

Denne tegning er printet fra PDF-format
 - skala kan ikke påregnes at være korrekt

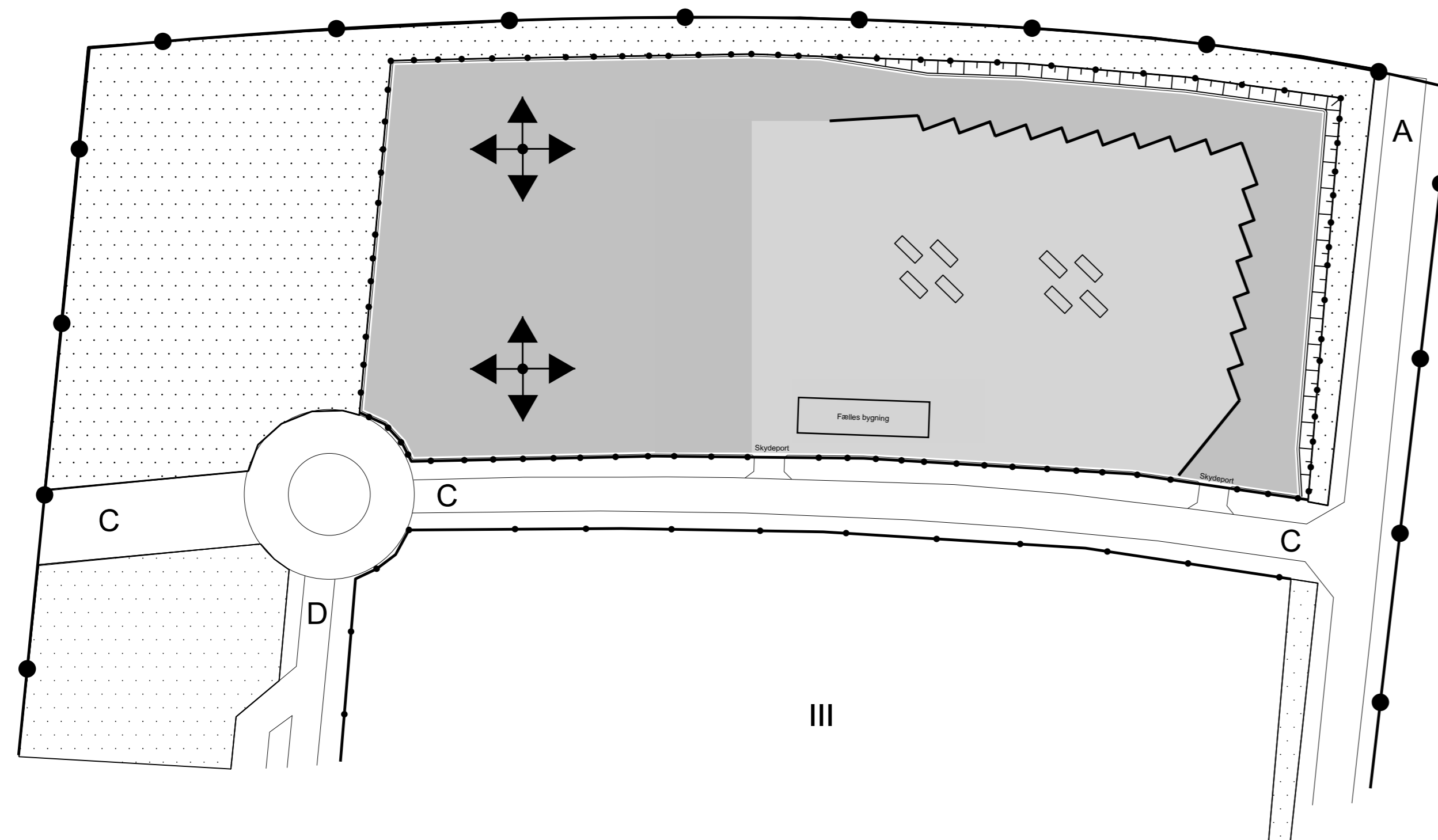
Ver.	Dato	Bemærkninger	Tegn./Udarb.	Kontr.	Godk.

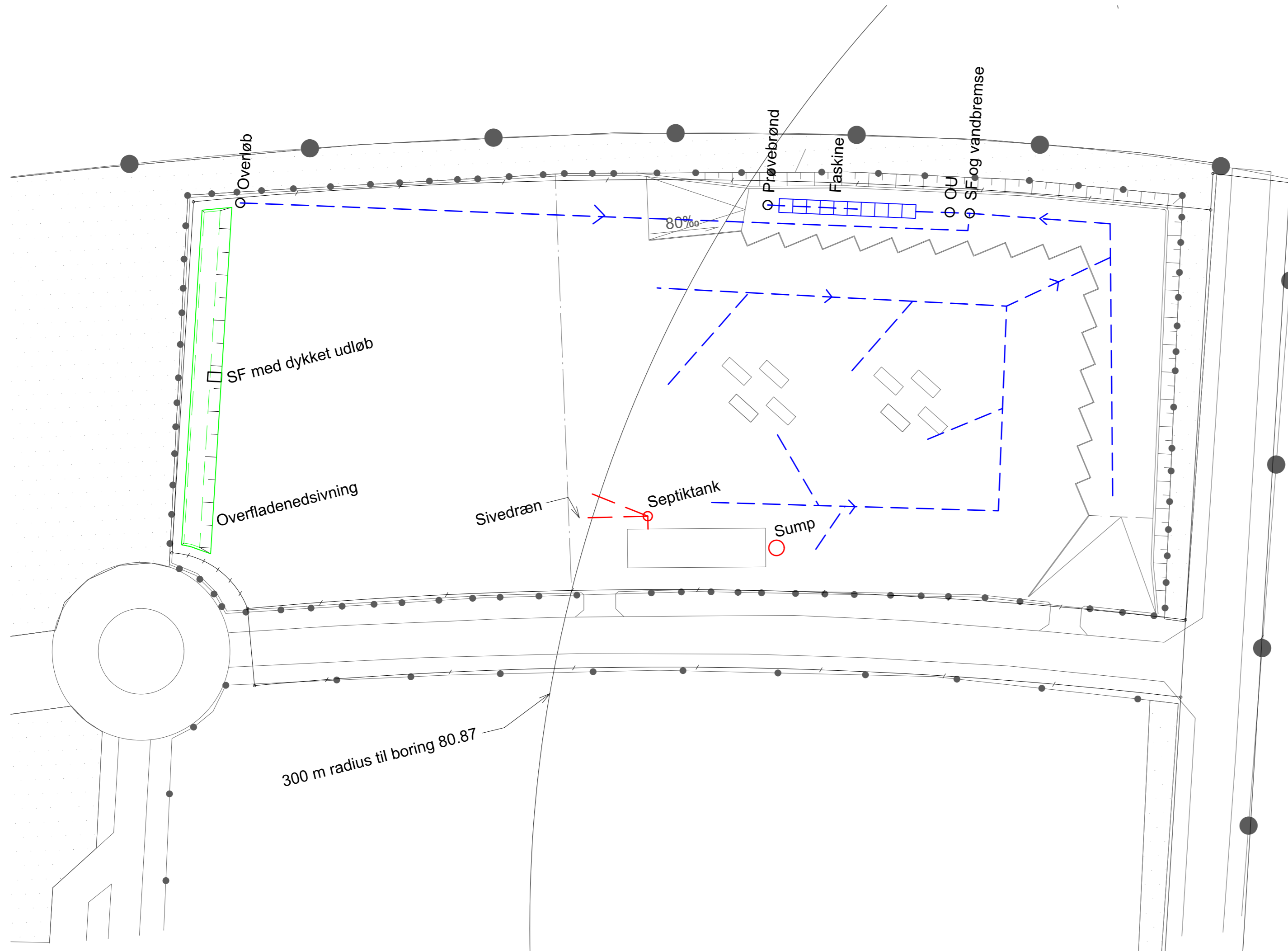
**Reno Djurs I/S
 Feldballe Genbrugsstation**

**Skitseprojekt
 Støjklider - placering**

A-nr.	A028254
Tegn./Udarb.	IDRA
Kontr.	NWB
Godk.	NWB
Mål	1:1000
Dato	18.03.2014

Bemærkninger





Denne tegning er printet fra PDF-format
- skala kan ikke påregnes at være korrekt

Ver.	Dato	Bemærkninger	Tegn./Udarb.	Kontr.	Godk.

**Reno Djurs I/S
Feldballe Genbrugsstation**

**Skitseprojekt
Kloakplan**

A-nr.	A028254
Tegn./Udarb.	KRL / IDRA
Kontr.	NWB
Godk.	NWB
Mål	1:750
Dato	05.03.2014

Bemærkninger



COWI A/S
Jens Chr. Skous Vej 9
8000 Århus C

Telefon 56 40 00 00
Telefax 56 40 99 99
www.cowi.dk

Dokument nr.	Ver.
Bilag 3	2.0

Bilag 5

Basisoplysninger	Tekst		
Projektbeskrivelse (kan vedlægges)	Projektbeskrivelse er vedlagt.		
Navn, adresse, telefonnr. og e-mail på bygherre	Reno Djurs I/S, Nymandsvej 11, 8444 Balle Tlf.: 87 59 77 77 renodjurs@renodjurs.dk		
Navn, adresse, telefonnr. og e-mail på kontaktperson	Henrik Rolsted Tlf.: 87 59 77 77 hro@renodjurs.dk		
Projektets adresse, matr. nr. og ejerlav	Feldballe Genbrugsstation Lufthavnsvej, Feldballe 8410 Rønde Del af Matr. nr.: 2f, 26a og 26b, Tåstrup By, Feldballe		
Projektet berører følgende kommune eller kommuner (omfatter såvel den eller de kommuner, som projektet er placeret i, som den eller de kommuner, hvis miljø kan tænkes påvirket af projektet)	Projektet berør kun Syddjurs Kommune		
Oversigtskort i målestok 1:50.000	Vedlagt denne anmeldelse.		
Kortbilag i målestok 1:10.000 eller 1:5.000 med indtegning af anlægget og projektet (vedlægges dog ikke for strækingsanlæg)	Målestok angives: 1:10.000		
Forholdet til VVM reglerne	Ja	Nej	
Er projektet opført på bilag 1 til denne bekendtgørelse		X	Hvis ja, er der obligatorisk VVM-pligtigt. Angiv punktet på bilag 1:
Er projektet opført på bilag 2 til denne bekendtgørelse	X		Hvis ja, angiv punktet på bilag 2 - punkt 12b "Anlæg til bortskaffelse af affald"

Projektets karakteristika	Tekst
1. Hvis bygherren ikke er ejer af de arealer, som projektet omfatter angives navn og adresse på de eller den pågældende ejer, matr. nr og ejerlav	Del af Matr. nr.: 2f, 26a og 26b, Tåstrup By, Feldballe Syddjurs Kommune er ejere af arealerne.
2. Arealanvendelse efter projektets realisering Det fremtidige samlede bebyggede areal i m ² Det fremtidige samlede befæstede areal i m ²	201 m ² brutto, inkl. udhæng 263 m ² 11.370 m ²
3. Projektets areal og volumenmæssige udformning Er der behov for grundvandssænkning i forbindelse med projektet og i givet fald hvor meget i m Projektets samlede grundareal angivet i ha eller m ² Projektets bebyggede areal i m ² Projektets nye befæstede areal i m ² Projektets samlede bygningsmasse i m ³ Projektets maksimale bygningshøjde i m	Nej, ingen behov for grundvandssænkning Ca. 20.000 m ² 263 m ² 11.370 m ² 263 m ³ 5,3 m
4. Projektets behov for råstoffer i anlægsperioden Råstofforbrug i anlægsperioden på type og mængde: Vand- mængde i anlægsperioden Affaldstype og mængder i anlægsperioden Spildevand – mængde og type i anlægsperioden Håndtering af regnvand i anlægsperioden Anlægsperioden angivet som mm/åå – mm/åå	Brugsvand til mandskabsvogn Emballage ifm. byggeri Sanitetsspildevand fra mandskabsvogn. Opsamles i en sump og tømmes med slamsuger. Regnvand nedsives 03/15 – 10/15

Projektets karakteristika	Tekst
<p>5. Projektets kapacitet for så vidt angår flow ind og ud samt angivelse af placering og opbevaring på kortbilag af råstoffet/produktet i driftsfasen:</p> <p style="padding-left: 40px;">Råstoffer – type og mængde i driftsfasen</p> <p style="padding-left: 40px;">Mellemprodukter – type og mængde i driftsfasen</p> <p style="padding-left: 40px;">Færdigvarer – type og mængde i driftsfasen</p> <p style="padding-left: 40px;">Vand – mængde i driftsfasen</p>	Der henvises til ansøgningen om miljøgodkendelse.
<p>6. Affaldstype og mængder, som følge af projektet i driftsfasen:</p> <p style="padding-left: 40px;">Farligt affald:</p> <p style="padding-left: 40px;">Andet affald:</p> <p style="padding-left: 40px;">Spildevand til renselanlæg:</p> <p style="padding-left: 40px;">Spildevand med direkte udledning til vandløb, sø, hav:</p> <p style="padding-left: 40px;">Håndtering af regnvand:</p>	Der henvises til ansøgningen om miljøgodkendelse.

Projektets karakteristika	Ja	Nej	Tekst
7. Forudsætter projektet etablering af selvstændig vandforsyning		X	
8. Er anlægget eller dele af anlægget omfattet af standardvilkår http://www.mst.dk/Virksomhed_og_myndighed/Industri/Godkendelse+af+listevirksomheder/Branchebilag/	X		Hvis "ja" angiv hvilke. Hvis "nej" gå til punkt 10 K 211 (K 5) Containerpladser og genbrugspladser, der modtager affald fra private og lignende affald fra erhvervsvirksomheder samt K214 " Anlæg til kompostering af affald og evt. andre materialer, bortset fra aktiviteter etableret i forbindelse med et husdyrbrug, med en kapacitet for tilførsel af affald på mere end 100 tons pr. år".
9. Vil anlægget kunne overholde alle de angivne standardvilkår	X	-	Hvis "nej" angives og begrundes hvilke vilkår, der ikke vil kunne overholdes.
10. Er anlægget eller dele af anlægget omfattet af BREF-dokumenter - http://www.mst.dk/Virksomhed_og_myndighed/Industri/BAT-+bedst+tilgaengelige+teknik/		X	Hvis "ja" angiv hvilke. Hvis "nej" gå til pkt. 12.
11. Vil anlægget kunne overholde de angivne BREF-dokumenter	-	-	Hvis "nej" angives og begrundes hvilke BREF-dokumenter, der ikke vil kunne overholdes.
12. Er anlægget eller dele af anlægget omfattet af BAT-konklusioner - http://www.mst.dk/Virksomhed_og_myndighed/Industri/BAT-+bedst+tilgaengelige+teknik/		X	Hvis "ja" angiv hvilke. Hvis "nej" gå til punkt 14.

Projektets karakteristika	Ja	Nej	Tekst
13. Vil anlægget kunne overholde de angivne BAT-konklusioner	-	-	Hvis "nej" angives og begrundes hvilke BAT-konklusioner, der ikke vil kunne overholdes.
14. Er projektet omfattet af en eller flere af Miljøstyrelsens vejledninger eller bekendtgørelser om støj. http://www.mst.dk/Virksomhed_og_myndighed/Stoej/regler_vejledninger/Oversigt_vejledninger/vejledningeroganvisninger.htm	X		Hvis "ja" angives navn og nr. på den eller de pågældende vejledninger eller bekendtgørelser.. Vejledning fra miljøstyrelsen Ekstern støj fra virksomheder, Vejledning nr. 5/1984, November 1984 Hvis "nej" gå til pkt. 17.
15. Vil anlægsarbejdet kunne overholde de vejledende grænseværdier for støj og vibrationer – jf. ovenfor	X		Hvis "nej" angives overskridelsens omfang og begrundelse for overskridelsen
16. Vil det samlede anlæg, når projektet er udført, kunne overholde de vejledende grænseværdier for støj og vibrationer – jf. ovenfor	X		Hvis "nej" angives overskridelsens omfang og begrundelse for overskridelsen
17. Er projektet omfattet Miljøstyrelsens vejledninger, regler og bekendtgørelser om luftforurening. http://www.mst.dk/Virksomhed_og_myndighed/Luft/Luftforurening_fra_virksomheder/luft_fra_virksomheder/vejledninger_og_bekendtgørelser/Vejledninger_og_bekendtgørelser.htm		X	Hvis "ja" angives navn og nr. på den eller de pågældende vejledninger, regler eller bekendtgørelser. Hvis "nej" gå til pkt. 20.
18. Vil anlægsarbejdet kunne overholde de vejledende grænseværdier for luftforurening – jf. ovenfor	-	-	Hvis "Nej" angives overskridelsens omfang og begrundelse for overskridelsen.
19. Vil det samlede anlæg kunne overholde de vejledende grænseværdier for luftforurening – jf. ovenfor	-	-	Hvis "Nej" angives overskridelsens omfang og begrundelse for overskridelsen.
20. Vil projektet give anledning til støvgener eller øgede støvgener - I anlægsperioden - I driftsfasen	 X	 X	Hvis "ja" angives omfang og forventet udbredelse. Have- og grenaffald kan give anledning til støvemission. For at minimere støj fra komposteringsmønstrene udføres arbejdet kun ved gunstige vindforhold hvilket væsentligt reducerer risikoen for at der opstår støvgener

Projektets karakteristika	Ja	Nej	Tekst
21. Vil projektet give anledning til lugtgener eller øgede lugtgener - I anlægsperioden - I driftsfasen	X	X	Hvis "ja" angives omfang og forventet udbredelse. Have- og grenaffald kan give anledning til lugtgener i forbindelse med håndtering. For at minimere lugtgener fra komposteringsmilerne udføres arbejdet kun ved gunstige vindforhold.
22. Vil anlægget som følge af projektet have behov for belysning som i aften og nattetimer vil kunne oplyse naboarealer og omgivelserne. - I anlægsperioden - I driftsfasen	X	X	Hvis "ja" angives og begrundes omfanget. Pladsen vil være belyst i dag-/aftentimerne i det omfang det er nødvendigt i forbindelse med driften af pladsen. Forventede åbnings-/driftstider er: Mandag-fredag kl. 7.00-19.00 Lørdag kl. 8.00-19.00 Søn- og helligdage kl. 8.00-19.00
23. Er anlægget omfattet af risikobekendtgørelsen – jf. bekendtgørelse om kontrol med risikoen for større uheld med farlige stoffer nr. 1666 af 14. december 2006 https://www.retsinformation.dk/Forms/R0710.aspx?id=13011		X	

Projektets placering	Ja	Nej	Tekst
24. Forudsætter projektet dispensation fra eller ændring af den gældende lokalplan http://kort.plansystem.dk/searchlist.html		X	Hvis "ja", angiv hvilke:
25. Forudsætter projektet dispensation fra gældende bygge- og beskyttelseslinjer – jf. http://arealinformation.miljoportal.dk/distribution/		X	Hvis "ja" angiv hvilke:
26. Indebærer projektet behov for at begrænse anvendelsen af naboarealer		X	
27. Vil projektet kunne udgøre en hindring for anvendelsen af udlagte råstofområder: jf. http://arealinformation.miljoportal.dk/distribution/		X	
28. Er projektet tænkt placeret indenfor kystnærhedszonen: jf. http://arealinformation.miljoportal.dk/distribution/		X	

Projektets placering	Ja	Nej	Tekst
29. Forudsætter projektet rydning af skov: (skov er et bevokset areal med træer, som danner eller indenfor et rimeligt tidsrum ville danne sluttet skov af højstammede træer, og arealet er større end ½ ha og mere end 20 m bredt.)	X		Ca. 12.000 m ² skov forventes ryddet.
30. Vil projektet være i strid med eller til hinder for realiseringen af en rejst fredningssag: http://arealinformation.miljoportal.dk/distribution/		X	
31. Afstanden fra projektet i luftlinje til nærmeste beskyttede naturtype i henhold til naturbeskyttelseslovens § 3: jf. http://arealinformation.miljoportal.dk/distribution/			ca. 800 m (hede mod nord) ca. 800 m (overdrev og sø mod sydøst)
32. Rummer § 3 området beskyttede arter og i givet fald hvilke: http://arealinformation.miljoportal.dk/distribution/		X	
33. Afstanden fra projektet i luftlinje til nærmeste fredede område – jf. http://arealinformation.miljoportal.dk/distribution/			ca. 800 m (mod vest nordvest)
34. Afstanden fra projektet i luftlinje til nærmeste Habitatområde (Natura 2000 områder, fuglebeskyttelsesområder og Ramsarområder) – jf. http://arealinformation.miljoportal.dk/distribution/			ca. 4000 m (overdrev sydøst for arealet) ca. 4000 m (hede nord for arealet)
35. Vil det samlede anlæg som følge af projektet kunne overholde kvalitetskravene for vandområder og krav til udledning af forurenende stoffer til vandløb, søer eller havet, jf. bekendtgørelse nr. 1022 af 25. august 2010 https://www.retsinformation.dk/Forms/R0710.aspx?id=132956 og bekendtgørelse nr. 1339 af 21. december 2011 https://www.retsinformation.dk/Forms/R0710.aspx?id=139396 samt kvalitetsmålsætningen i vandplanen http://www.naturstyrelsen.dk/Vandet/Vandplaner/Offentlig_hoering/	X		Se ansøgningen om nedsivningstilladelse samt ansøgningen om miljøgodkendelse.
36. Er projektet placeret i et område med særlige drikkevandinteresser - jf. http://arealinformation.miljoportal.dk/distribution/	X		
37. Er projektet placeret i et område med registreret jordforurening – jf. http://arealinformation.miljoportal.dk/distribution/		X	

Projektets placering	Ja	Nej	Tekst
38. Er der andre lignende anlæg eller aktiviteter i området, der sammen med det ansøgte må forventes at kunne medføre en øget samlet påvirkning af miljøet (Kumulative forhold)		X	
39. Vil den forventede miljøpåvirkning kunne berøre nabolande		X	
40. En beskrivelse af de påtænkte foranstaltninger med henblik på at undgå, forebygge eller begrænse væsentlige skadelige virkninger for miljøet.			Se ansøgningen om miljøgodkendelse samt ansøgningen om miljøgodkendelse.

41. Undertegnede erklærer herved på tro og love rigtigheden af ovenstående oplysninger.

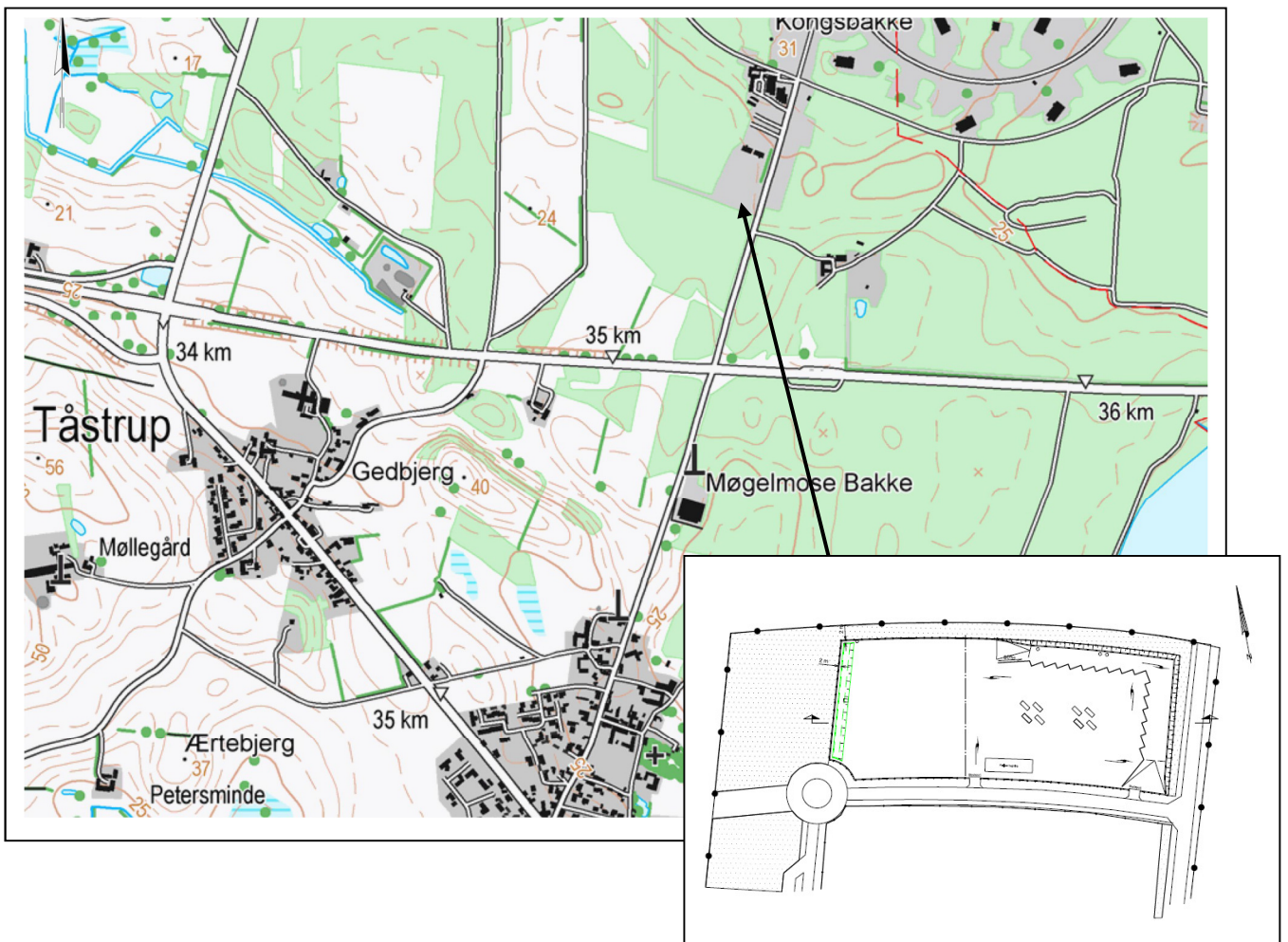
Dato: 17. oktober 2014 Bygherre/anmelder: _____

Vejledning

Skemaet udfyldes af bygherren eller dennes rådgiver baseret på bygherrens viden om eget projekt sammenholdt med de oplysninger og vejledninger, der henvises til via skemaet link. Det forudsættes således, at bygherren eller dennes rådgiver er fortrolig med den miljølovgivning som projektet omfattes af. Bygherren skal ikke gennem præcise beregninger angive projektets forventede påvirkninger, men alene tage stilling til overholdelsen af vejledende grænseværdier, og angivne miljøforhold baseret på de oplysninger, der kan hentes på de angivne offentlige hjemmesider.

Farverne "rød/gul/grøn" angiver., hvorvidt det pågældende tema kan antages at kunne medføre, at projektet vurderes at kunne påvirke miljøet væsentligt og dermed være VVM-pligtigt. "Rød" angiver en stor sandsynlighed for VVM-pligt og "grøn" en minimal sandsynlighed for VVM-pligt. Hvis feltet er sort, kan spørgsmålet ikke besvares med ja eller nej. VVM-pligten afgøres dog af VVM-myndigheden. I de fleste tilfælde vil kommunen være VVM-myndighed.

Notat om VVM Screening af Feldballe Genbrugsstation



30. januar 2015
Sagsnr. 14/14373
Kontaktperson
Helle Kløcher

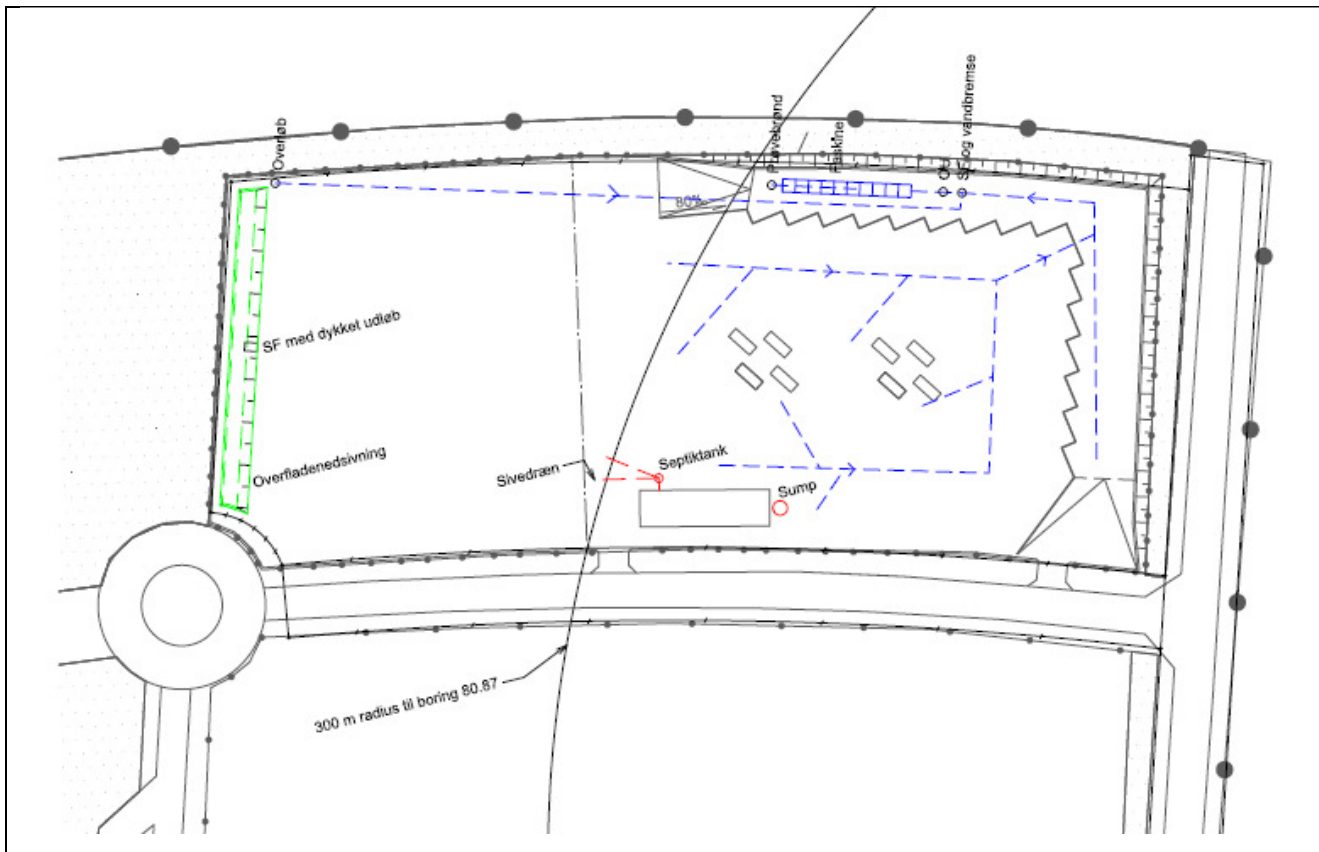
INDHOLDSFORTEGNELSE

Projektet	3
Sagens dokumenter	4
Screening efter bilag 3 i VVM-bekendtgørelsen	4
1. Anlæggets karakteristika	5
2. Anlæggets placering	9
3. Kendetegn ved den potentielle miljøpåvirkning	11
Konklusion	11

Projektet

Reno Djurs I/S har den 18. marts 2014 søgt om miljøgodkendelse af ny genbrugsstation på Lufthavnsvej 121, 8410 Rønde. Virksomheden har efterfølgende den 20. maj 2014 fremsendt anmeldelseskema i henholdt til VVM-bekendtgørelsen.

Anlægget etableres på matrikel nr. 34, Tåstrup by, Feldballe



Genbrugsstationerne i Rønde og Tirstrup er ikke længere tidssvarende og Reno Djurs I/S har vurderet det mest hensigtsmæssigt at etablere en ny genbrugsstation mellem Rønde og Tirstrup. Den nye genbrugsstation vil også rumme et komposteringsanlæg for park- og haveaffald.

Bygherren er:
Reno Djurs I/S
Nyballevej 11
8444 Balle

Kontaktperson:
Henrik Rolsted

Sagens dokumenter

- Ansøgning om miljøgodkendelse fra den 18. marts 2014, samt reviderede ansøgning af 11. december 2014.
- VVM anmeldelseskema fra den 20. maj 2014

Screening efter bilag 3 i VVM-bekendtgørelsen

Genbrugsstationer er omfattet af VVM-bekendtgørelsens bilag 2, pkt. 12b, der omhandler: Anlæg til bortskaffelse af affald.

I forbindelse med screeningen er der taget udgangspunkt i VVM-bekendtgørelsens bilag 3. Punkterne herunder refererer til bilaget.

1. Anlæggets karakteristika

Anlæggets karakteristika skal især ansues i forhold til:

<p>Anlæggets dimensioner</p>	<p>Projektets samlede grundareal er på ca. 20.000 m², heraf er 11.400 m² befæstet. Der etableres en ca. 250 m² stor bygning til henholdsvis mandskab, farligt affald og elektronikaffald. Den maksimale bygningshøjde bliver 5,3 m.</p> <p>Arealet ejes af Syddjurs Kommune.</p> <p>Der forventes en samlet årlig mængde affald på ca. 10.000 tons (32 tons pr. dag), heraf ca. 60 tons farligt affald og 3,5 tons have- og parkaffald. Der vil maksimalt opbevares 1,2 tons farligt affald og 2 års produktion af kompost.</p> <p>Der er kun adgang for køretøjer under 3.500 kg, dog sker udskiftning af containere med lastbil. Der forventes ca. 220 personbiler/erhvervsbiler pr. dag og 4 lastbiler pr. dag i hverdage.</p>
<p>Kumulation med andre projekter</p>	<p>Virksomheden ligger i et erhvervsområde. Genbrugsstationen er den første virksomhed, der bliver etableret i erhvervsområdet. Der vil derfor først ved etablering af andre virksomheder i området kunne vurderes om, der er kumulativ effekt med andre virksomheder i erhvervsområdet.</p> <p>Gener/emissioner fra genbrugsstationen i kumulation med lignende gener/emissioner i allerede eksisterende virksomheder vil efter Syddjurs Kommunes vurdering ikke forværre tilstanden i relevante punkter, idet afstanden til disse virksomheder er for stor.</p> <p>De mulige gener/emissioner fra genbrugsstationen er efter Syddjurs Kommunes vurdering:</p> <ul style="list-style-type: none"> • støj i forbindelse med kørsel fra brugerne, aflæsning af f.eks. metaldele, mursten mv., udskiftning af containere samt nedknusning af have- og parkaffald • Støv i forbindelse med håndtering af have- og parkaffald og kompost, fejning af området samt nedknusning af have- og parkaffald. • Lugt i forbindelse med håndtering af kompost. <p>(De nævnte gener/emissioner er nærmere beskrevet i afsnittet forurening og gener)</p>
<p>Anvendelse af naturre-sourcer</p>	<p><u>Anlægsfasen:</u> I anlægsfasen skal der bruges råstoffer i form af sand/grus og vand.</p> <p>På baggrund af projektets begrænsede størrelse og karakter, vurderes mængden af råstoffer i anlægsfasen dog ikke at være af væsentligt omfang.</p> <p><u>Driftsfasen:</u> I driftsfasen skal der bruges råstoffer i form af vand og brændstof. Der bruges vand til vanding af arealer til forhindring af støvemissioner.</p> <p>Diesel bruges til kørende materiel f.eks. i forbindelse med udskiftning af containere, fejning af arealer, håndtering og nedknusning af have- og parkaffald samt vending og sigtning af komposten.</p>

	<p>Samlet vurderes brugen af naturressourcer at være begrænset.</p> <p>Syddjurs Kommune vurderer derfor, at punktet ikke giver anledning til væsentlig indvirkning på miljøet.</p>
<p>Affaldsproduktion</p>	<p>Affald: Virksomhedens drift giver i sig selv ikke anledning til affald udover en mindre mængde dagrenovation og i tilfælde af spild, materiale der er benyttet til opsamling.</p> <p>Syddjurs Kommune vurderer, at affald opstået i forbindelse med anlægs- eller driftsfasen vil kunne håndteres og bortskaffes igennem allerede eksisterende affaldsordninger.</p> <p>Dette punkt giver derfor ikke anledning til VVM-pligt.</p> <p>Spildevand: Virksomhedens drift giver anledning til spildevand og overfladevand fra tage og de befæstede arealer.</p> <p>Erhvervsområdet er udtaget af Syddjurs Kommunes spildevandsplan for 2014 – 2018 (i høring) og spildevand og regnvand skal derfor nedsives på egen grund. Området er udlagt som OSD- og NFI-område. For en nærmere beskrivelse af håndtering af spildevand og overfladevand se under punktet forurening og gener.</p>
<p>Forurening og gener</p>	<p>Etablering: Projektet vil i anlægsfasen kunne afstedkomme gener i form af støv, støj og vibrationer. På baggrund af projektets størrelse og karakter samt omgivelsernes karakter, vurderes anlægsaktiviteterne ikke at medføre væsentlige gener for omgivelserne.</p> <p>Luftemissioner: Der vil kunne forekomme støv- og lugtgener i forbindelse med håndtering af kompost, nedknusning af have- og parkaffald samt støvgener i forbindelse med håndtering af øvrige støvende affaldstyper og ved renholdelse af de befæstede arealer.</p> <p>Der stilles vilkår om håndtering af støvende aktiviteter i miljøgodkendelsen, der sikrer at støv- og lugtgener minimeres, bl.a.:</p> <p>At veje og kørselsarealer skal holdes fugtige, således at man undgår støvgener.</p> <p>I forhold til lugtgener under komposteringen, er der i miljøgodkendelsen mulighed for at kræve at kompostmilerne tildækkes f.eks. med færdig komposteret have- og parkaffald.</p> <p>Syddjurs Kommune vurderer på den baggrund at aktiviteterne ikke medfører væsentlige gener for omgivelserne.</p> <p>Støj: Den primære støjbelastning vil stamme fra kørsel med privatbil/erhvervsbil samt lastbiler der udskifter affaldscontainerne.</p> <p>Derudover forekommer der støj i forbindelse med bl.a. nedknusning af have- og parkaffald samt ved håndtering af kompost.</p> <p>Virksomheden er beliggende i et erhvervsområde og nærmeste bolig er belig-</p>

gende ca. 450 m mod syd.

Syddjurs Kommune vurderer på den baggrund, at virksomheden vil kunne overholde støjgrænserne ved nærmeste virksomhed samt nærmeste enkelliggende bolig.

Spildevand og overfladevand:

Der forekommer spildevand fra personalefaciliteterne, overfladevand fra genbrugsstationens arealer, samt overfladevand og perkolat fra komposteringsanlægget.

Overfladevandet fra genbrugspladsens areal kan indeholde rester af olie som kan stamme fra regnvand fra jern- og metalcontainere, samt oliedryp fra private biler.

Spilde- og overfladevandet håndteres i 3 separate nedsivningsanlæg.

Sanitært spildevand:

Sanitært spildevand ledes til nedsivning via en septiktank. Septiktanken bliver omfattet af kommunens tømningsordning.

Overfladevand fra befæstede arealer (operatør- og borgerområde samt tagvand):

Det forudsættes at vandet har en sammensætning analog til vejvand med undtagelse af overfladevand fra området med containere med jern og metal, hvor der kan være forhøjede værdier af olie og benzin i vandet. Overfladevandet forventes at have følgende indhold af forurenende stoffer:

TSS	COD	Total-N	Total-P	Cu	Pb	Zn
30-60	25-660	1-2	0,2-0,5	0,005-0,025	0,05-0,125	0,125-0,4

Typiske stofkoncentrationer i vejvand (mg/l): Vejdirektoratet.

Overfladevandet nedsives i særlige miljøfaskiner med indbygget rensning. Inden overfladevandet ledes til nedsivning renses det ved gennemløb af sandfang og olieudskiller. Der etableres mulighed for afspærring på ledningen til faskinen. Vandmængden til olieudskiller reguleres ved en vandbremse eller tilsvarende ordning.

De anvendte faskiner har rensningsfaciliteter i form af Biocalith MR, hvis rensningsevne er veldokumenteret. Det forventes, at vandets indhold af N, P og organisk stof vil blive nedbrudt mindst med 70 % og at evt. andre miljøfremmede stoffer tilsvarende vil blive tilbageholdt. Faskinen udbygges således, at der er mulighed for monitorering for det rensede vand.

Tilladelse til nedsivning af overfladevandet meddeles særskilt.

Overfladevand fra komposteringsområde:

Det forventes, at overfladevandet fra komposteringsområdet har et forhøjet indhold af organisk stof, der kan sidestilles med perkolat fra andre tilsvarende anlæg.

pH	BI5 mg/l	COD mg/l	Total-N mg/l	Total-P mg/l	Bundfældeligt stof mg/l
7,8	1.030	1.600	194	5,8	1,2

Perkolat fra komposteringsanlæg (gennemsnit af 8 prøver taget i 1998. Kilde: AFAV I/S

Det forventes umiddelbart, at indholdet af total-N på 194 mg/l vil omdanne sig

	<p>til 859 mg/l nitrat, hvilket er ca. 5 – 6 gange højere end udsivende nitrat fra landbrugsarealer i omdrift.</p> <p>Overfladevandet fra komposteringsanlægget nedsives i en åben infiltrationsgrøft, der etableres med et bundlag af Biocalith MR, hvis rensningsevne er veldokumenteret. Det forventes, at vandets indhold af organiske stoffer bliver nedbrudt fuldt ud, og at nitrat bliver reduceret med 82 – 95 % svarende til ca. 43 – 155 mg/ nitrat. Dette svarer nogenlunde til indholdet i drænvand fra almindelig dyrkede landbrugsjorde.</p> <p><u>Samlet vurdering i forhold til grundvandet:</u> Det vurderes samlet, at genbrugspladsens miljøtekniske indretning og drift ikke vil give anledning til risiko for forurening af grundvandsressourcen i forhold til eksisterende arealanvendelse, hvorved retningslinje 40 i Vandplan Djursland kan sikres opfyldt.</p> <p>Tilladelse til nedsivning af spildevand og overfladevand meddeles særskilt.</p> <p>Lysgener: Pladsen vil være oplyst i dag-/aftentimerne i det omfang, det er nødvendigt i forbindelse med driften af pladsen.</p> <p>Kommunen forventer ikke, at virksomheden vil give anledning til væsentlige lysgener til omgivelserne.</p> <p>Det vurderes samlet, at forurening og gener fra genbrugsstationen ikke vil give anledning til begrænsninger af anvendelsen af naboarealer.</p>
Risikoen for uheld, navnlig under hensyn til de anvendte stoffer og teknologier	<p>Projektet er ikke omfattet af risikobekendtgørelsen.</p> <p>Syddjurs Kommune vurderer, at ved fastsættelse af vilkår i miljøgodkendelse, kan det sikres, at risikoen for uheld reduceres til et minimum.</p>

2. Anlæggets placering

Den miljømæssige sårbarhed i de geografiske områder, der kan blive berørt af anlægget, skal tages i betragtning, navnlig:

<p>Nuværende arealanvendelse</p>	<p>Virksomheden bliver etableret i kommuneplanlagt erhvervsområde 11.11.E1, og er omfattet af lokalplan nr. 61 (Erhvervsområde - Lufthavnsvej ved Aarhus Lufthavn) fra 2003.</p> <p>Virksomheden bliver placeret i zone IV, hvor der f.eks. må placeres entreprenør- og oplagsvirksomheder samt vognmands- og containervirksomheder. Der må ikke etableres IED-virksomheder, eller virksomheder der kan udgøre en trussel mod grundvandet.</p> <p>Syddjurs Kommune vurderer samlet, at placeringen af virksomheden er i overensstemmelse med lokalplanen.</p>
<p>Naturressourcernes relative rigdom, kvalitet og regenereringskapacitet i området</p>	<p>Genbrugsstationen er beliggende i udkanten af et område med Særlige Drikkevandsinteresser (OSD), der også er nitratfølsomt på grund af de geologiske forhold, hvor grundvandet er uden beskyttende lerlag. På grund af grundvandets strømningsretning er der dog hverken lokale eller regionale drikkevandsinteresser tilstede, idet nærmeste vandværk ligger ved Feldballe og Tåstrup ca. 1 km syd sydvest for genbrugsstationen. Der er taget særlige forholdsregler for at undgå nedsivning af evt. forurenende stoffer i forbindelse med genbrugspladsens drift.</p> <p>For området gælder retningslinje 40 i Vandplan Djursland. Det vurderes, at genbrugspladsens miljøtekniske indretning og drift ikke vil give anledning til risiko for forurening af grundvandsressourcen i forhold til eksisterende arealanvendelse, hvorved retningslinje 40 er overholdt.</p>
<p>Det naturlige miljøes bæreevne med særlig opmærksomhed på følgende områder:</p> <ul style="list-style-type: none"> • Vådområder. • Kystområder. • Bjerg- og skovområder. • Reservater og naturparker. • Vadehavsområdet. • Områder der er registreret, beskyttet el- 	<p>Virksomheden ligger ikke indenfor eller i umiddelbar nærhed af vådområder. På grund af afstanden forventes hverken en direkte eller indirekte påvirkning af vådområder.</p> <p>Virksomheden er ikke placeret inden for strandbeskyttelseslinjen eller kystnærhedszonen.</p> <p>Der er i forbindelse med etablering af virksomheden behov for rydning af fredskov. Fussingø Statsskovdistrikt gav den 26. juni 2003 tilladelse til at fredskovspligten ophæves, på vilkår af, at der udlægges erstatningskov på 7,5 ha. Der er igangsat et projekt med erstatningskov.</p> <p>Virksomheden ligger ikke indenfor eller i umiddelbar nærhed af reservater eller naturparker. Nærmeste reservat er "Ebeltoft Vig" som ligger ca. 11 km mod sydøst. På grund af afstanden forventes hverken en direkte eller indirekte påvirkning af reservater eller naturparker.</p> <p>Punktet er ikke relevant.</p> <p>Virksomheden ligger 6,3 km nordvest for nærmeste Natura2000-område, Stubbe Sø, og da der ikke sker udledning af ammoniak eller forsurende stoffer,</p>

<p>ler fredet ved national lovgivning, EF-fuglebeskyttelsesområder og habitatområder.</p> <ul style="list-style-type: none"> • Områder, hvor de fastsatte miljøkvalitetsnormer allerede er overskredet. • Tæt befolkede områder. • Vigtige landskaber set ud fra et historisk, kulturelt, arkæologisk, æstetisk eller geologisk synspunkt. 	<p>kan det efter kommunens vurdering afvises, at anlæggelsen og driften af genbrugspladsen kan have en væsentlig effekt på Natura 2000-områder.</p> <p>Kommunen vurderer, at virksomhedens drift ikke påvirker Natura 2000 områder.</p> <p><u>Bilag IV-arter:</u> Det kan efter Syddjurs Kommunes vurdering udelukkes, at området vil være regelmæssigt yngle- eller rasteområde for de bilag IV-arter, der formodes eller er konstateret i kommunen. Ca. 300 meter sydøst for ejendommen befinder der sig et vandhul som er potentielt levested for stor vandsalamander. Da der ikke udledes materiale til denne sø fra genbrugsstationen, har etablering og drift ingen indflydelse på dette potentielle levested.</p> <p>Virksomhedens drift kan give anledning til udledning af støv og lugt. Derover nedsives sanitært spildevand, overfladevand fra genbrugsstationen samt perkolat og overfladevand fra komposteringsanlægget.</p> <p>Syddjurs Kommune er ikke bekendt med, miljøkvalitetsnormer for området er overskredet, herunder for grundvand. Det vurderes, at genbrugsstationens miljøtekniske indretning og drift ikke vil give anledning til risiko for forurening af grundvandsressourcen i forhold til eksisterende arealanvendelse.</p> <p>Virksomheden placeres i et erhvervsområde. De nærmeste mindre byer – Tåstrup og Feldballe – på henholdsvis ca. 160 og 500 indbyggere, ligger 900 – 1.000 m sydvest og syd for virksomheden.</p> <p>Syddjurs Kommune vurderer derfor, at virksomheden ikke vil have indvirkning på tæt befolket område.</p> <p>Virksomheden er ikke beliggende i historiske, kulturelle, arkæologiske, æstetiske eller geologiske vigtige landskaber.</p> <p>De nærmeste vigtige landskaber ligger i en afstand af 400 m fra virksomheden. På baggrund af projektets størrelse og karakter, vurderer Syddjurs Kommune, at virksomheden ikke vil have indvirkning på disse områder.</p>
---	--

3. Kendetegn ved den potentielle miljøpåvirkning

De potentielle væsentlige virkninger af projekter skal ses i relation til de kriterier, der er anført under 1 og 2 ovenfor og navnlig under hensyn til:

Påvirkningernes omfang (geografisk område og omfanget af personer, der berøres).	Påvirkningerne fra virksomheden vurderes, at være begrænset og dermed uproblematisk i forhold til, enkeltboliger i det åbne land samt nabovirk-somheder.
Påvirkningernes grænseover-skridende karakter.	Virksomhedens påvirkning i omgivelserne vil ikke have grænseoverskri-dende karakter, hverken i forhold til lande- eller kommunegrænse. Punktet vurderes derfor at være irrelevant i denne sammenhæng.
Påvirkningsgrad og - kompleksitet	Syddjurs Kommune vurderer, at den samlede påvirkning er mindre og ikke anses for kompleks, idet det forventes, at påvirkningsgraden kan styres eller håndteres efter almindelige vejledende retningslinjer.
Påvirkningens sandsynlighed	Med de vilkår der bliver stillet i miljøgodkendelsen og nedsivningstilladel-sen vurderes det, at det ikke er sandsynligt, at virksomheden vil påvirke det omgivne miljø negativt i modstrid med miljømålsætninger for området.
Påvirkningens varighed, hyp-pighed og reversibilitet	Driften af virksomheden vil være helårlig og kontinuert forekommende og af permanent karakter. Det vurderes dog også, at påvirkningen er reversibel, idet miljøpåvirknin-gen næppe vil være tilsted, hvis virksomheden fjernes.

Konklusion

Syddjurs Kommune vurderer med baggrund i ovenstående, at virksomhedens aktiviteter ikke vil give anled-ning til væsentlig negativ indvirkning på miljøet og afgør derfor, at virksomhedens aktiviteter ikke udløser VVM-pligt.

Sagens akter

Dato	Beskrivelse
10-02-2015	Fra Reno Djurs I/S modtaget bemærkninger til udkast til miljøgodkendelse og afgørelse om ikke VVM-pligt
30-01-2015	Sendt udkast til miljøgodkendelse af Feldballe Genbrugsstation samt afgørelse om ikke VVM-pligt
30-01-2015	Bemærkninger vedrørende grundvand
12-12-2014	Kvitteret for modtagelse af det reviderede materiale
11-12-2014	Modtaget revideret ansøgning om miljøgodkendelse af Feldballe Genbrugsstation
02-12-2014	Habitatsvurdering på ny genbrugsstation og komposteringsanlæg
30-09-2014	Modtaget referat af møde den 25. september 2014 vedrørende Feldballe Genbrugsstation
04-07-2014	Sendt bemærkninger til ansøgningsmaterialet til Feldballe Genbrugsstation
23-05-2014	Sendt kvittering for modtagelse af anmeldelse iht. VVM-bekendtgørelsen
20-05-2014	Modtaget anmeldeskema iht. VVM-bekendtgørelsen
02-05-2014	Spørgsmål om og svar på tidspunkt for igangsættelse af sagsbehandlingen
28-04-2014	Sendt kvittering for modtagelse af ansøgningen om miljøgodkendelse af Feldballe Genbrugsstation
28-04-2014	Mail fra Cowi videresendt til Team Byggeri
28-04-2014	Fra Cowi modtaget ansøgning om miljøgodkendelse af Feldballe Genbrugsstation

Lovgrundlag m.m.

Lov om miljøbeskyttelse

- Miljøministeriets lovbekendtgørelse nr. 879 af 26. juni 2010 af lov om miljøbeskyttelse med senere ændringer.

Lov om planlægning

- Miljøministeriets lovbekendtgørelse nr. 587 af 27. maj 2013 af lov om planlægning med senere ændringer.

Godkendelsesbekendtgørelsen

- Miljøministeriets bekendtgørelse nr. 669 af 18. juni 2014 om godkendelse af listevirksomhed med senere ændringer.

VVM-bekendtgørelsen

- Miljøministeriets bekendtgørelse nr. 1184 af 6. november 2014 om vurdering af visse offentlige og private anlægs virkning på miljøet (VVM) i medfør af lov om planlægning.

Habitatbekendtgørelsen

- Miljøministeriets bekendtgørelse nr. 408 af 1. maj 2007 om udpegning og administration af internationale naturbeskyttelsesområder samt beskyttelse af visse arter med senere ændringer.

Affaldsbekendtgørelsen

- Miljøministeriets bekendtgørelse 1309 af 18. december 2012 om affald.

Kvalitetskrav til miljømålinger

- Miljøministeriets bekendtgørelse nr. 231 af 5. marts 2014 om kvalitetskrav til miljømålinger.

Jordflytningsbekendtgørelsen

- Miljøministeriets bekendtgørelse nr. 1479 af 12. december 2007 om anmeldelse og dokumentation i forbindelse med flytning af jord.

Miljøgodkendelsesvejledningen

- Miljøstyrelsens digitale miljøgodkendelsesvejledning.

VVM-vejledningen

- Naturstyrelsens vejledning af 12. marts 2009 om VVM i planloven