

# § 12 godkendelse af Lyngtoften 4 7860 Spøttrup

efter § 12, stk. 2 i Lovbekendtgørelse nr. 868 af 3. juli 2015 om miljøgodkendelse m.v. af husdyrbrug.

Meddelt d. 4. april 2016



Miljøgodkendelse til etablering af ny svinestald, ny gyllebeholder og udvidelse af besætningen

Godkendelse af virksomhed i henhold til Lov om miljøgodkendelse m.v. af husdyrbrug (lov nr. 1572 af 20. december 2006, jf. lovbek. nr. 868 af 3. juli 2015) og Miljøbeskyttelsesloven (lov nr. 358 af 6. juni 1991, jf. lovbekendtgørelse nr. 879 af 26. juni 2010).

**Bedrift:**

<b>Adresse:</b>	<b>Lyngtoften 4, 7860 Spøttrup</b>
<b>Matr. nr.:</b>	<b>12h, 12c, 3h og 4h Nr. Lem By, Lem</b>
<b>CVR-nummer:</b>	<b>31251559</b>
<b>P-nr.:</b>	<b>1014167028</b>
<b>CHR-nr.:</b>	

**Ejer og ansøger af bedriften:**

<b>Navn:</b>	<b>Avlscenter Dalsgaard</b>
<b>Adresse:</b>	<b>Lyngtoften 15, 7860 Spøttrup</b>
<b>Telefon:</b>	<b>87568104</b>

**Konsulent:**

<b>Virksomhed:</b>	<b>Landbo Limfjord</b>
<b>Adresse:</b>	<b>Resenvej 85, 7800 Skive</b>
<b>Kontaktperson:</b>	<b>Anders Lehnhardt</b>
<b>Telefon:</b>	<b>96 15 30 08</b>

**Vigtige datoer:**

<b>Forannoncering</b>	26. august 2015	<b>Frist forannoncering</b>	23. september 2015
<b>Udkast</b> til godkendelse i partshøring i 6 uger	12. februar 2016	<b>Frist 6 uger</b> udløber	25. marts 2016
<b>Godkendelsen</b> annonceret	4. april 2016	<b>Klagefristen</b> udløber	2. maj 2016
Første regelmæssige <b>revurdering</b>	2024		

## Kort beskrivelse af det ansøgte projekt:

Bedriften vil udvide produktionen og opføre en ny svinestald og ny gyllebeholder. Der søges om mulighed for at vælge mellem 2 scenarier. Der forventes en forøgelse fra 194 DE til 329 DE i slagtesvin, og som alternativ en forøgelse til 268 DE med lavere afgangsvægt og flere slagtesvin.

Bedriftens størrelse vil fremadrettet overskride grænsen for IED-brug, og betyder, at der skal meddeles en ny godkendelse efter § 12 i husdyrloven som erstatning for en eksisterende godkendelse efter § 11 som meddelt i 2010.

Det skal bemærkes at den aktuelle nudrift svarer til 194 DE, men der vurderes på alle udvidelser indenfor en periode på 8 år. I den oprindelige nudrift, var der ingen dyr på ejendommen.

Af skemaet nedenfor er besætningen beregnet efter nugældende normtal.

Oversigt over dyreholdet i nudrift og i ansøgt drift:

Lyngtoften 4								
Besætning nudrift (før godkendelse 2010)			Besætning ansøgt			Besætning ansøgt (alternativ)		
Dyreart	Stk.	DE	Dyreart	Stk.	DE	Dyreart	Stk.	DE
	0	0	Slagtesvin 30-107 kg	7720	195,21	Slagtesvin 30-80 kg	18000	267,99
			Slagtesvin 30-80 kg	9000	133,99			
<b>I alt</b>		<b>0</b>			<b>329,20</b>			<b>267,99</b>

TABEL 1

## Kort resume af godkendelsens indhold:

### Afstandskrav

Der opføres en ny svinestald på ca. 2950 m<sup>2</sup> og en gyllebeholder med teltoverdækning på ca. 4000 m<sup>2</sup>. Afstandskrav til byzone, sommerhuseområder, og nærmere bestemte lokalplanlagte områder i landzone samt til nabobeboelse er overholdt (§ 6 i husdyrloven). Afstandskrav til kategori 1 og 2 natur er overholdt (§ 7 i husdyrloven) og afstandskrav til forskellige anlæg, skel m.v. er også overholdt (§ 8 i husdyrloven).

### Ammoniak og særlig værdifuld natur (NBL § 3, HBL § 7 og Natura 2000)

Ansøgningen overholder det generelle ammoniakkrav.

Der er ingen kategori 1 eller 2 natur i nærheden af anlægget.

Der er beregnet ammoniakdeposition på 5 naturtyper (kategori 3 natur)

Det ansøgte vurderes ikke at få væsentlig indflydelse på naturområdernes tilstand.

#### **Bilag IV arter**

Det vurderes, at potentielle levesteder eller sporadiske opholdssteder for bilag IV arter ikke påvirkes væsentligt af det ansøgte projekt.

#### **Lugt, støj, vibrationer og lys**

Geneafstandene for lugt er overholdt til alle områdetyper og til enkeltbolig.

Udvidelsen vil øge antal transporter til/fra bedriften pr. år primært pga. behovet for flere dyretransporter men også en forøgelse i antallet af gylleudbringninger. Transporter vil så vidt muligt foregå ml. 7-18. Transporterne gennem landsbyer øges ikke, og det vurderes, at forøgelsen ikke vil give anledning til væsentlige gener.

Den nye staldbygning etableres nord for eksisterende staldanlæg i retning mod nærmeste nabo. Afstanden er på 180 meter, og det er vurderet at støjgrænseværdierne vil kunne overholdes.

Der vil ikke være gener forbundet med lys fra bedriften.

Det er samlet set vurderet at der ikke vil være væsentlige gener forbundet med udvidelsen.

#### **Håndtering/opbevaring af olie, affald, sprøjtemidler og andre kemikalier**

Det er vurderet, at håndtering og opbevaring af olie, affald, pesticider m.v. sker under hensyntagen til miljøbeskyttelseslovens bestemmelser, således forurening af jord, grundvand og overfladevand begrænses.

#### **Skadedyrsbekæmpelse**

Det er vurderet, at der er foretaget de nødvendige tiltag for at begrænse tilstedeværelsen af skadedyr.

#### **Driftskontrol**

Af afsnittet om driftskontrol fremgår de vilkår om dokumentation som husdyrbruget skal kunne fremvise for tilsynsmyndigheden for at eftervise, at de øvrige vilkår i godkendelsen er overholdt.

#### **Bedst anvendelig teknologi (BAT) og renere teknologi**

BAT-niveauet for ammoniak kan beregnes til 3833 kg NH<sub>3</sub>-N/år (med vægtkorrektion 2014/15), og for den alternative produktion kan den beregnes til 3108 kg NH<sub>3</sub>-N/år ud fra Miljøstyrelsens retningslinjer for BAT. Ansøgningen viser et samlet ammoniaktab på 3808 kg NH<sub>3</sub>-N/år for scenarie 1 og på 3087 kg NH<sub>3</sub>-N/år for scenarie 2. BAT for ammoniak er således overholdt for begge scenarier.

BAT-niveauet for fosfor er af Skive Kommune fastlagt til 7341 kg P/år ud fra Miljøstyrelsens opdaterede retningslinjer for BAT fosfor (22,3 kg P/DE \* 329,2 DE). Ansøgningen viser P ab lager på 7320 kg P/år. For den alternative produktion kan BAT-niveauet for fosfor fastlægges til 5976 kg P, og ansøgningen viser P ab lager på 5591 kg P/år. BAT for P er overholdt for begge scenarier.

BAT-kravene overholdes ved at overdække gyllebeholderne, ved foderkorrektion og ved at øge effekten af gyllekøling (ved at den årlige driftsperiode øges fra 1000 til 8760 timer).

Det vurderes at husdyrbruget har truffet de nødvendige foranstaltninger til at forebygge og begrænse forureningen fra husdyrbrugets anlæg.

Skive Kommune vurderer, at husdyrbruget efter udvidelsen kan drives uden væsentlige indvirkninger på miljøet, såfremt vilkårene i denne godkendelse overholdes.

### **Arealer**

Der indgår ingen arealer i denne godkendelse. Husdyrgødningen fra Lyngtoften 4 udbringes på arealer der er godkendt under bedriften Lyngtoften 15 og den gødningsproduktion der ligger ud over hvad der må modtages jf. arealgodkendelsen på Lyngtoften 15 afsættes til biogasanlæg eller til andre godkendte modtagere.

### **Indkomne hørings svar**

I forbindelse med nabo høring er der/ er der ikke indkommet hørings svar.

#### **Godkendelsen er udarbejdet af:**

Skive Kommune  
Natur og Miljø  
Rådhuspladsen 2  
7800 Skive

#### **Tilsynsmyndighed:**

Skive Kommune  
Natur og Miljø  
Rådhuspladsen 2  
7800 Skive

Sagsbehandler: Marianne Dyhrberg  
Kvalitetskontrol: Linda Thordal

## Indholdsfortegnelse

<b>1.</b>	<b>ANSØGNING OG GODKENDELSE .....</b>	<b>8</b>
<b>1.1</b>	<b>Ansøgning .....</b>	<b>8</b>
<b>1.2</b>	<b>Godkendelse .....</b>	<b>8</b>
<b>2.</b>	<b>GODKENDELSENS GYLDIGHED, RETSBESKYTTELSE OG REVURDERING .....</b>	<b>10</b>
<b>2.1</b>	<b>Godkendelsens udnyttelse og ibrugtagning .....</b>	<b>10</b>
<b>2.2</b>	<b>Retsbeskyttelse og revurdering .....</b>	<b>10</b>
<b>3.</b>	<b>KLAGEVEJLEDNING .....</b>	<b>12</b>
<b>4.</b>	<b>OFFENTLIGGØRELSE OG HØRING .....</b>	<b>13</b>
<b>4.1</b>	<b>Parter, der har fået resume af udkast eller udkast til godkendelse tilsendt i høring .....</b>	<b>13</b>
<b>4.2</b>	<b>Underretning om godkendelsen .....</b>	<b>13</b>
<b>5.</b>	<b>GENERELLE FORHOLD .....</b>	<b>14</b>
<b>5.1</b>	<b>Drift og indretning .....</b>	<b>14</b>
<b>6.</b>	<b>ANLÆGGET .....</b>	<b>15</b>
<b>6.1</b>	<b>Årsproduktion .....</b>	<b>15</b>
<b>6.2</b>	<b>Placering i landskabet og i forhold til beskyttelseslinjer, lokalisering m.v. ....</b>	<b>16</b>
<b>6.3</b>	<b>Drift og indretning af staldanlæg .....</b>	<b>18</b>
<b>6.4</b>	<b>Gødningsproduktion og opbevaring .....</b>	<b>18</b>
<b>6.5</b>	<b>Ammoniak og natur .....</b>	<b>19</b>
<b>6.6</b>	<b>Foder .....</b>	<b>22</b>
<b>6.7</b>	<b>Spildevand og restvand herunder regnvand .....</b>	<b>25</b>
<b>6.8</b>	<b>Støj og vibrationer, herunder transport .....</b>	<b>25</b>
<b>6.9</b>	<b>Lysforhold .....</b>	<b>27</b>
<b>6.10</b>	<b>Lugt og støv .....</b>	<b>28</b>
<b>6.11</b>	<b>Affald, råvarer, ressourcer og hjælpestoffer .....</b>	<b>29</b>
<b>6.12</b>	<b>Skadedyrsbekæmpelse .....</b>	<b>30</b>
<b>6.13</b>	<b>Driftskontrol/Egenkontrol og dokumentation .....</b>	<b>32</b>
<b>6.14</b>	<b>Renere teknologi og BAT .....</b>	<b>33</b>
<b>7.</b>	<b>AREALER .....</b>	<b>35</b>

<b>8.</b>	<b>PÅVIRKNING AF NATURA 2000 VANDOMRÅDER .....</b>	<b>36</b>
<b>9.</b>	<b>KONKLUSION .....</b>	<b>36</b>
<b>BILAG</b>	<b>.....</b>	<b>38</b>
<b>Bilag 1.</b>	<b>Grundlag for vilkår og lovgivning .....</b>	<b>38</b>
<b>Bilag 2.</b>	<b>Situationsplan .....</b>	<b>39</b>
<b>Bilag 3.</b>	<b>BAT-beskrivelse Lyngtoften 4 .....</b>	<b>40</b>
<b>Bilag 4.</b>	<b>Beredskabsplan.....</b>	<b>44</b>
<b>Bilag 5.</b>	<b>Transportveje og udbringningsarealer (Lyngtoften 15) .....</b>	<b>52</b>

# 1. ANSØGNING OG GODKENDELSE

## 1.1 Ansøgning

Avlscenter Dalsgaard har søgt om en ny godkendelse til at udvide bedriften på Lyngtoften 4, 7860 Spøttrup. Ansøgningen er indsendt via husdyrgodkendelse.dk.

Bedriften har en eksisterende miljøgodkendelse efter § 11 i husdyrloven meddelt i 2010. § 11 godkendelsen bortfalder, når denne godkendelse udnyttes.

Der ansøges om 2 scenarier i forhold til besætningsstørrelse og vægtintervaller. Besætningsudvidelsen skal ske i en ny staldbygning på ca. 2950 m<sup>2</sup>, og der er behov for at opføre en ny gyllebeholder på ca. 4000 m<sup>3</sup>.

Scenarie 1 svarer til 329,2 DE fordelt på 7500 producerede slagtesvin fra 30-107 kg og 9000 producerede slagtesvin fra 30-80 kg.

Alternativet svarer til 267,99 DE fordelt på 18000 producerede slagtesvin fra 30-80 kg.

Ansøgningen, skema nr. 77493, med tilhørende fiktive skemaer, nr. 77330 og 80654 er modtaget via husdyrgodkendelse.dk af Skive Kommune den 5. maj 2015.

Ansøgningen bygger på oplysningskrav ved ansøgning om godkendelse af husdyrbrug:

- Lovbek. nr. 868 af 3. juli 2015 om miljøgodkendelse m.v. af husdyrbrug (husdyrbrugloven).
- Bek. nr. 1283 af 8. december 2014 om tilladelse og godkendelse m.v. af husdyrbrug.

### **Alternative løsninger**

Godkendelsen indeholder en alternativ løsning med flere slagtesvin med et lavere vægtinterval.

#### **0-alternativ**

Nul-alternativet til dette projekt er, at driften vil fortsætte med et uændret dyrehold og med risiko for at der ikke er økonomisk grundlag for at fortsætte som husdyrbrug.

## 1.2 Godkendelse

Bedriften på Lyngtoften 4 meddeles godkendelse til en årlig produktion af slagtesvin bestående af, enten

7500 slagtesvin (30-107 kg) og 9000 slagtesvin (30-80 kg)

eller

18000 slagtesvin (30-80 kg)

fordelt som angivet i tabel 2a eller 2b under afsnit 6.1 årsproduktion.

Godkendelsen meddeles på de givne oplysninger i ansøgningen og suppleret med kommunens vilkår og vurderinger.

Landbrugsejendommen er omfattet af husdyrbruglovens kapitel 3, § 12 stk. 1, der vedrører anlæg til animalsk produktion for mere end 210 dyreenheder i slagtesvin samt bekendtgørelse om tilladelse og godkendelse m.v. af husdyrbrug.

De hovedhensyn, der har været bestemmende for afgørelsen, er anvendelse af bedste tilgængelige teknik, beskyttelse af overfladevand og natur med dens bestand af vilde planter og dyr og deres levesteder, herunder områder, der er beskyttet mod tilstandsændringer eller fredet, udpeget som internationalt naturbeskyttelsesområde eller udpeget som særligt sårbart overfor næringsstofpåvirkninger, begrænsning af eventuelle gener for naboer fra luftforurening



samt støj- og lugtgener, sikring af korrekt affaldshåndtering, beskyttelse af jord og grundvand, recipienter og spildevandsafledning, hovedhensynet til de landskabelige værdier, samt en plan for nødvendige foranstaltninger ved ophør af driften for at undgå forureningsfare og for at bringe stedet tilbage i tilfredsstillende stand.

Endvidere er godkendelsen behandlet i henhold til de retningslinjer, der i dag er til rådighed for vurdering af Natura 2000 områder.

Der er ikke med denne godkendelse taget stilling til eventuel godkendelse efter anden lovgivning som f.eks. Byggeloven eller Arbejds miljøloven m.v.

## 2. GODKENDELSENS GYLDIGHED, RETSBESKYTTELSE OG REVURDERING

### 2.1 Godkendelsens udnyttelse og ibrugtagning

#### Vilkår

1. **Forudsætning** Virksomheden skal indrettes og drives i overensstemmelse med de oplysninger, der fremgår af ansøgningen om miljøgodkendelse, skemanummer 77493 version 5, alternativt skemanummer 77330 version 1, og med de ændringer, der fremgår af godkendelsens vilkår.
2. **Tidsfrist for udnyttelse** Der fastsættes en udnyttelsesfrist på 3 år fra denne godkendelse er meddelt.
3. **Bortfald af tidligere godkendelser** Bedriftens godkendelse efter § 11 stk. 1 i husdyrloven som meddelt den 29. marts 2010 bortfalder ved udnyttelse af denne godkendelse.

Husdyrbruget må i henhold til lov om miljøgodkendelse m.v. af husdyrbrug § 12 ikke udvides eller ændres bygnings- eller driftsmæssigt, herunder med hensyn til affaldsfrembringelsen, på en måde, der indebærer forøget forurening i forhold til det hermed tilladte, før udvidelsen eller ændringerne er godkendt af Skive Kommune.

Hvis husdyrbruget ønskes ændret eller udvidet, skal Skive Kommune have meddelelse, inden ændringen eller udvidelsen foretages.

Opmærksomheden henledes på, at denne godkendelse efter Lov om miljøgodkendelse af husdyrbrug m.v. og Miljøbeskyttelsesloven ikke fritager husdyrbruget for de nødvendige tilladelser/anmeldelser i henhold til anden lovgivning.

Skive Kommune skal som tilsynsmyndighed påse, at denne godkendelse og den øvrige miljølovgivning overholdes. Der skal altid være adgang for de personer, der af Skive Kommune er bemyndiget til at føre tilsyn.

#### **Udnyttelsesfrist**

Tidsfristen for at tage godkendelsen i brug, vil almindeligvis være 2 år.

Der er ansøgt om en frist for påbegyndelse af projektet på 3 år, da der ønskes mulighed for at kunne opstarte projektet på det rigtige tidspunkt.

Det er en forudsætning for overholdelse af fristen, at den udnyttelse, der er påbegyndt inden udløbet af de 3 år, fortsættes og færdiggøres i et rimeligt tempo og normalt skal være afsluttet inden for et år efter fristens udløb. Et påbegyndt byggeri kan således ikke afbrydes i en længere periode og derefter genoptages. I så fald vil godkendelsen blive anset for bortfaldet. Det betyder også, at hvis godkendelsen ikke er fuldt udnyttet senest 3 år efter den er taget i brug, så bortfalder den del af godkendelsen, der ikke er taget i brug og dermed vil den tilladte produktion blive nedskrevet tilsvarende (kontinuitetsprincippet).

### 2.2 Retsbeskyttelse og revurdering

#### **Retsbeskyttelse**

Med denne miljøgodkendelse følger 8 års retsbeskyttelse. Kommunen kan dog i særlige tilfælde meddele forbud eller påbud før der er forløbet 8 år, jf. § 40 stk. 2 i lov om miljøgodkendelse m.v. af husdyrbrug og i medfør af § 41 i bekendtgørelse om tilladelse og godkendelse mv. af husdyrbrug.

Tilsynsmyndigheden skal tage godkendelsen op til revurdering og om nødvendigt meddele

påbud eller forbud hvis:

- der er fremkommet nye oplysninger om forureningens skadelige virkning,
- forureningen medfører miljømæssige skadevirkninger, der ikke kunne forudses ved godkendelsens meddelelse,
- forureningen i øvrigt går ud over det, som blev lagt til grund ved godkendelsens meddelelse,
- væsentlige ændringer i den bedste tilgængelige teknik skaber mulighed for en betydelig nedbringelse af emissionerne, uden at det medfører uforholdsmæssigt store omkostninger for virksomheden,
- det af hensyn til driftssikkerheden i forbindelse med processen eller aktiviteten er påkrævet, at der anvendes andre teknikker,
- der er fremkommet nye oplysninger om sikkerhedsmæssige forhold på virksomheder, der er omfattet af regler fastsat i medfør af Miljøbeskyttelseslovens § 7 om risikobetonede processer m.v.
- BAT-konklusioner fra EU giver anledning til at ændre vilkårene.

Vilkårene for driftskontrol/egenkontrol kan dog til enhver tid ændres for at forbedre husdyrbrugets kontrol med egen forurening eller for at opnå et mere hensigtsmæssigt tilsyn.

### **Revurdering**

Generelt gør sig gældende, at husdyrbrugets miljøgodkendelse regelmæssigt og mindst hver 10. år skal tages op til revurdering jf. § 40 i Bekendtgørelse om tilladelse og godkendelse mv. af husdyrbrug. Den første regelmæssige vurdering skal dog foretages, når der er forløbet 8 år fra bedriften første gang blev godkendt.

### **3. KLAGEVEJLEDNING**

Datoen for annoncering af denne godkendelse fremgår af skemaet på side 2.

Godkendelsen kan påklages til Natur- og Miljøklagenævnet af ansøgeren, klageberettigede myndigheder og organisationer samt enhver, der har en væsentlig, individuel interesse i sagens udfald.

#### ***Digital klage***

En eventuel klage skal indgives via Natur- og miljøklagenævnets "klageportal", der findes link til klageportalen på [www.virk.dk](http://www.virk.dk) og [www.borger.dk](http://www.borger.dk).

Du logger på [www.borger.dk](http://www.borger.dk) eller [www.virk.dk](http://www.virk.dk), ligesom du plejer, typisk med NEM-ID. Klagen sendes gennem Klageportalen til den myndighed, der har truffet afgørelsen.

En klage er indgivet, når den er tilgængelig for myndigheden i Klageportalen. Når du klager, skal du betale et gebyr på kr. 500. Du betaler gebyret med betalingskort i Klageportalen.

Klagefristen er 4 uger fra offentliggørelsen, hvilket betyder, at en eventuel klage skal være indsendt via klageportalen senest på den på side 2 under "klagefristen udløber" anførte dato (inden midnat).

Ansøgeren vil ved klagefristens udløb få besked, hvis vi modtager en klage.

#### ***Udnyttelse af godkendelsen på trods af klage***

Husdyrbruget vil kunne udnytte miljøgodkendelsen i den tid Natur- og Miljøklagenævnet behandler en eventuel klage, medmindre nævnet bestemmer andet, eller medmindre der er stillet vilkår efter § 27 stk. 1 nr. 2, og stk. 2 i husdyrloven om landskabelige forhold. Udnyttelse af godkendelsen kan dog kun ske under opfyldelse af vilkårene, som er fastsat i denne godkendelse.

#### ***Civilt søgsmål***

Søgsmål kan anlægges ved domstolene inden 6 måneder fra offentliggørelsen.

## **4. OFFENTLIGGØRELSE OG HØRING**

### **4.1 Parter, der har fået resume af udkast eller udkast til godkendelse tilsendt i høring**

Resumé af godkendelsen er sendt i høring hos:

Naboer indenfor konsekvensradius

### **4.2 Underretning om godkendelsen**

Underretning om godkendelsen er sendt til:

- Kulturarvsstyrelsen
- Embedslægeinstitutionen Midtjylland
- Danmarks Fiskeriforening
- Ferskvandsfiskeriforeningen for Danmark
- Arbejderbevægelsens Erhvervsråd
- Forbrugerrådet
- Danmarks Naturfredningsforening
- Danmarks Sportsfiskerforbund
- Det Økologiske Råd
- Friluftsrådet i Region Limfjord Syd
- Dansk Ornitologisk Forening
- Museum Salling

Godkendelsen er udarbejdet af:

- Skive Kommune

## 5. GENERELLE FORHOLD

### 5.1 Drift og indretning

#### Vilkår

4. **Godkendelse** Et eksemplar af godkendelsen skal til enhver tid være tilgængeligt på husdyrbruget. Eventuelt driftspersonale skal have direkte adgang til godkendelsen og være grundigt orienteret om godkendelsens indhold.
5. **Beredskabsplan** På ejendommen skal der altid forefindes en detaljeret beredskabsplan som skal følges i tilfælde af driftsforstyrrelser og uheld. Beredskabsplanen skal placeres således, at alle ansatte på ejendommen har fri adgang til den. Alle ansatte skal være bekendt med beredskabsplanens placering og indhold. Beredskabsplanen skal forevises tilsynsmyndigheden ved forlangende.
6. **Salg/ophør** Ved husdyrbrugets overdragelse (f.eks. nyt CVR-nr.) eller ved ophør af husdyrbrugets aktiviteter skal tilsynsmyndigheden orienteres.
7. **Driftsopgaver ved ophør** Ved husdyrbrugets ophør skal der udføres følgende forureningsbegrænsende foranstaltninger:
  - Gyllebeholdere, fortank med rørsystemer, gyllekanaler/kummer m.v. skal tømmes og rengøres.
  - Alle staldafsnit skal tømmes for husdyrgødning, der bortskaffes efter regler om udbringning af husdyrgødning.
  - Restkemikalier, olieaffald, medicinaffald og andet farligt affald skal bortskaffes i henhold til Skive kommunes affaldsregulativer.
8. **Vandspild** Drikkevandssystemet skal drives og vedligeholdes således at unødigt spild undgås.

#### **Driftsforstyrrelser og uheld**

Forebyggelse og håndtering af driftsforstyrrelser og uheld er beskrevet i den fremsendte beredskabsplan.

#### **Husdyrbrugets ophør**

Vilkårene har til formål at sikre at eventuel afvikling af husdyrbruget sker miljømæssigt forsvarligt og med tilsynsmyndighedens vidende. I den forbindelse ønskes det ikke, at gylle, olie, kemikalier eller andre potentielt forurenende stoffer fra driften efterlades på ejendommen. Det vil ved evt. ophør, være muligt at anvende ejendommens gyllebeholdere, forudsat der gennemføres 10 års beholderkontrol.

## 6. ANLÆGGET

### 6.1 Årsproduktion

#### Vilkår

9. **Tilladt produktion** Husdyrproduktionen pr. år skal holde sig indenfor en af følgende 2 scenarier,

Scenarie 1

Dyretype	Staldafsnit	Staldsystem	Antal dyr/stipladser	Antal DE
Slagtesvin 30-107 kg	stald af 2009 godkendelse	Drænet gulv + spalter (33/67)	7500/1925	195,21
Slagtesvin 30-80 kg	Nyt staldafsnit 2750 m <sup>2</sup>	Drænet gulv + spalter (33/67)	9000/2496	133,99
	<b>I alt</b>			<b>329,20</b>

**TABEL 2 A**

Scenarie 2

Dyretype	Staldafsnit	Staldsystem	Antal dyr/stipladser	Antal DE
Slagtesvin 30-80 kg	stald af 2009 godkendelse	Drænet gulv + spalter (33/67)	9000/1925	133,99
Slagtesvin 30-80 kg	Nyt staldafsnit 2750 m <sup>2</sup>	Drænet gulv + spalter (33/67)	9000/2496	133,99
	<b>I alt</b>			<b>267,99</b>

**TABEL 2 B**

Beregnet iht. Bekendtgørelse om erhvervsmæssigt dyrehold, husdyrgødning, ensilage mv. (Bkg. nr. 853 af 30. juni 2014).

Godkendelsen gives til ovenstående antal dyr, vægtgrænser og staldsystemer. Dette gælder også hvis dyreenhedsberegningen ændres.

#### **Miljøteknisk redegørelse:**

Der er ansøgt om udvidelse af besætningen med en fordeling og sammensætning som angivet i tabel 2a eller 2b i vilkår 9. Som i § 11 godkendelsen søges der om en alternativ produktion, hvor der produceres flere slagtesvin i en lavere vægtklasse. Beregninger af den alternative produktion er indsendt som et fiktivt skema nr. 77330. Der er også indsendt et fiktivt skema som viser påvirkningen fra den oprindelige nudrift (ingen dyr) til det ansøgte.

#### **Vurdering:**

I dette afsnit defineres rammerne for den tilladte husdyrproduktion. Størrelsen af dyreholdet

er fastsat ud fra ansøgningen om godkendelse. Antallet af dyr og afgangsvægt er grundlag for ansøgningssystemets beregninger af ammoniakfordampningen fra staldene, lugt, og husdyrgødningens indhold af kvælstof og fosfor.

De ansøgte staldtekniske tiltag fastholdes i andre vilkår i godkendelsen.

Vilkåret om husdyrproduktionens størrelse vil efter Skive Kommunes vurdering være med til at sikre, at miljøpåvirkningerne fra ejendommen i form af ammoniak og lugt, samt husdyrgødningens indhold af kvælstof og fosfor, fastholdes på det niveau, der fremgår af ansøgningen.

## 6.2 Placering i landskabet og i forhold til beskyttelseslinjer, lokalisering m.v.

### Vilkår

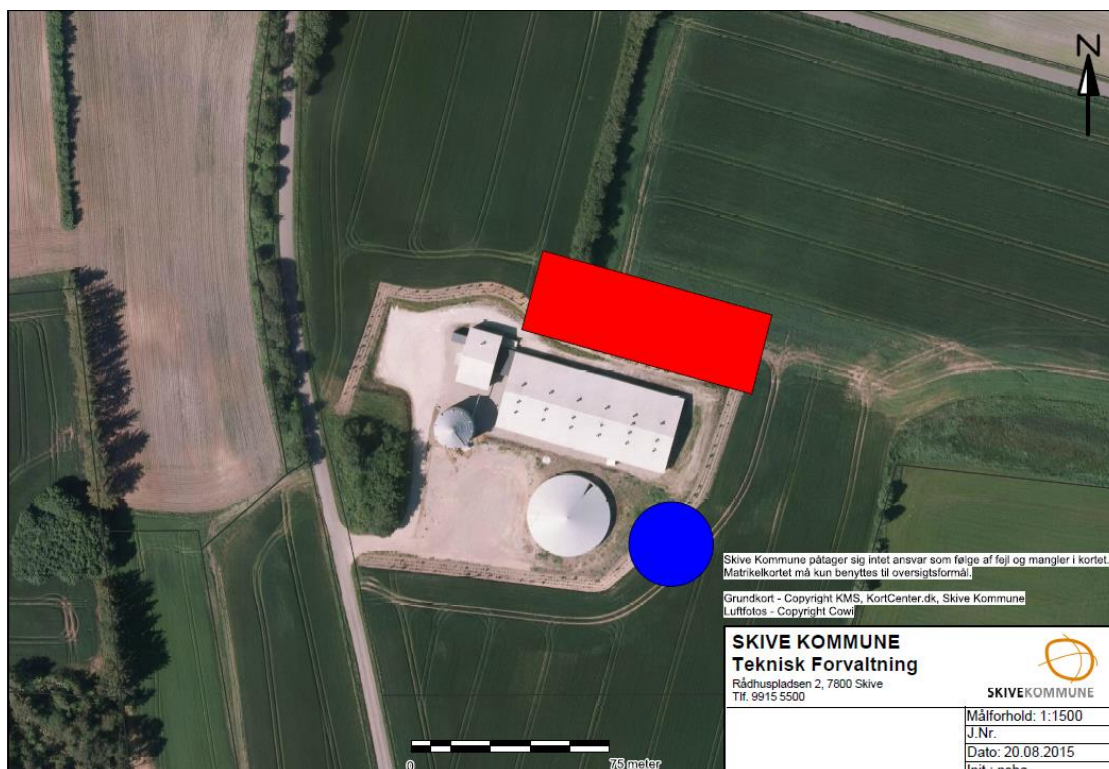
10. **Tre-rækket skærmende beplantning** Der skal være/etableres en tre-rækket skærmende beplantning rundt om hele farmen.

### Miljøteknisk redegørelse og vurdering

#### **Lokalisering**

Der opføres en ny stald og en ny gyllebeholder i forbindelse med denne ansøgning. Den nye stald ønskes opført parallelt med den eksisterende. Den kommer til at ligge nord for den eksisterende stald. Det nye staldafsnit kommer til at blive ca. 95\*31 meter og med et ekstra udleveringsrum placeret mellem de staldafsnit. Derudover, ønskes der opført en ekstra gyllebeholder på 4000 m<sup>3</sup> med en diameter på 32 meter.

Det nye staldanlæg opføres i samme materialer og stil som det eksisterende. Bygningen bliver dog lidt længere og en smule bredere, som det fremgår af situationsplanen.



Rødt: ny stald; Blåt: ny gyllebeholder



### *Afstandskrav*

Afstandskrav til byzone, sommerhuseområder, og nærmere bestemte lokalplanlagte områder i landzone samt til nabobeboelse er overholdt (§ 6 i husdyrloven). Afstandskrav til kategori 1 og 2 natur er overholdt (§ 7 i husdyrloven) og afstandskrav til forskellige anlæg, skel m.v. er også overholdt (§ 8 i husdyrloven).

### *Afskærmende beplantning*

Det eksisterende anlæg er omgivet af en tre-rækket skærmende beplantning.

### *Landskabet*

Ejendommen ligger i landskabsanalysens landskabsegn Vestsalling. Her veksler kysten mellem klinter og fladstrand. Harre Vig indeholder en rig formverden af odder, halvøer, bugter og nor. En stor del af kommunens sommerhuse ligger ved Sallings vestkyst. Våde strøg af eng og mose strækker sig fra kysten langt ind i baglandet. Herimellem bølger udfledede bakker sig med landbrug. Egnen er præget af vestenvind, og da jordbunden overvejende består af sandjord, er der mange læhegn og mindre nåletræsplantninger. Der er en blanding af husmandssteder, gårde ude af drift og gårde i drift med industrialiseret kvæg- eller svineavl. De talrige husmandssteder er prægende for egnen.

Konkret ligger ejendommen i den sydlige udkant af landskabsområdet Nørhede Mark (område 194, fejlagtigt benævnt 294 i landskabsanalysen). som er præget af husmandsudstyknings; lavtliggende, bølget terræn med spredte husmandssteder. Ejendommen ligger ca. 3 km fra Limfjordskysten og området er ikke kystvendt. I en del af området tætliggende nord/sydgående læhegn. Lige omkring ejendommen er de karakterdannende landskabselementer især et skovområde umiddelbart vest for og en mindre ådal kort øst for. Koteforskellen mellem ådal og skov er ca. 30 m over en afstand på ca. 800 m.

### *Kommuneplanens reservationer*

I kommuneplan 2013 er området ikke berørt direkte af landskabelige arealreservationer. Mod vest findes skov og skovrejsningsområder, og mod øst findes beskyttet natur og økologiske forbindelseslinjer.

### *Byggelinjer og fredninger*

Svinefarmen berøres ikke af byggelinjer eller fredninger.

### *Vurdering*

Byggeriet udgør godt en fordobling af svinefarmens grundareal bygningsmæssigt og får ca. samme højde, udformning og materialevalg som i den eksisterende bygning. Placeringen er tæt ved det eksisterende byggeri. Den landskabelige påvirkning er derfor ubetydelig, såfremt der sikres en tre-rækket beplantning hele vejen rundt om farmen som ved den eksisterende farm.

### 6.3 Drift og indretning af staldanlæg

#### Vilkår

11. **Staldsystem** Staldene skal være indrettet som angivet i vilkår 9 under kolonnen "staldsystem" eller med et gulvsystem som har en lavere ammoniakemission.

#### Miljøteknisk redegørelse og vurdering

Der ændres ikke på indretningen i eksisterende stalde. Der er etableret gyllekøling som udvides til at være i drift hele året, svarende til 8760 timer (se nærmere under afsnittet om ammoniak og natur).

Den nye staldbygning indrettes med samme gulvtype som eksisterende stald, drænet gulv+spalter (33/67). Der etableres ikke miljøteknologier i den nye stald. I den ansøgte drift forventes elforbruget at stige, da det afhænger af antal dyr, og gyllekølingen vil være i drift i længere tid, hvilket også medvirker til en forøgelse. Der forventes anvendt ca. 156.600 kWh (+ 55.000 kWh til gyllekøling).

Vandforbruget vil være ca. 7100 m<sup>3</sup> om året. Hovedparten af forbruget anvendes som drikkevand til dyrene.

Der anvendes forskellige vandbesparende og energibesparende foranstaltninger, nærmere beskrevet i afsnit 6.12 om BAT.

Der opbevares ikke olieprodukter på ejendommen, og markdriften er håndteret i anden godkendelse.

Forbruget vurderes, at ligge på et rimeligt leje i forhold til bedriftens produktion. Der skal dog være generel fokus på minimering af ressourceforbruget på ejendommen, hvilket er baggrunden for vilkår om egenkontrol jf. afsnit 6.13.

Det er vurderet, at de ansøgte ændringer og udvidelser på bedriften ikke vil medføre uacceptable gener hos omgivelserne ved overholdelse af de opstillede vilkår.

### 6.4 Gødningsproduktion og opbevaring

#### Vilkår

12. **Afsætning af gødning** Al den producerede husdyrgødning som indgår i denne godkendelse skal afsættes til godkendte modtagere eller til biogasanlæg.
13. **Kontrakt med biogas/godkendelse af aftalearealer** Inden der afsættes husdyrgødning til biogasanlæg eller til arealer som ikke indgår i godkendelsen af Lyngtoften 15, skal der indgås en kontrakt med biogasanlæg og/eller indsendes udbringningsarealer til vurdering af om det udløser godkendelsespligt.
14. **Opbevaringskapacitet** På bedriften skal der etableres en opbevaringskapacitet for flydende husdyrgødning inkl. evt. rengøringsvand, drikkevandsspild, regnvand/restvand på mindst 9 måneder.
15. **Fast overdækning** Bedriftens 2 gyllebeholdere skal så længe de er i drift være forsynet med fast overdækning.

16. **Håndtering af gødning** Håndtering af gylle skal foregå under opsyn således spild undgås.

### **Miljøteknisk redegørelse og vurdering**

Den årlige produktion af gylle fra husdyrbruget på Lyngtoften 4 er beregnet til højst 8580 m<sup>3</sup> inklusiv drikkevandsspild, rengøringsvand samt regnvand fra befæstede pladser.

På ejendommen er opført 1 gyllebeholder med overdækning, og der vil ved udnyttelse af denne godkendelse blive opført en ny overdækket gyllebeholder, tilsammen har de en størrelse på 8000 m<sup>3</sup>.

Oversigt over kapacitet for opbevaring af flydende gødning

<b>Opbevaringsanlæg</b>	<b>Byggeår</b>	<b>Kapacitet m<sup>3</sup></b>	<b>Pumpesystem fra beholder til gyllevogn</b>
Gyllebeholder		4000	Læsetårn på gyllevogn
Ny gyllebeholder	2016	4000	Læsetårn på gyllevogn
<b>I alt til rådighed</b>		<b>8000 m<sup>3</sup></b>	

**TABEL 3**

Den angivne opbevaringskapacitet for flydende gødning svarer til mere end 9 måneders produktion, som normalt betragtes som tilstrækkelig opbevaringskapacitet. Skive Kommune vurderer, at kapaciteten i gyllebeholderne er tilstrækkelige i forhold til den ansøgte produktion.

I nedenstående tabel gives en oversigt over de forskellige typer husdyrgødning m.v. der produceres, modtages og afsættes i den ansøgte produktion i form af kg N (kvælstof) og kg P (fosfor) og i DE (dyreenheder).

<b>Gødningstype</b>	<b>kg kvælstof</b>	<b>kg fosfor</b>	<b>DE</b>
Svinegylle, produceret	max. 27.055	max. 6746	max. 329,2
Svinegylle, afsat til Lyngtoften 15 og biogas	max. 27.055	max. 6746	max. 329,2
I alt til rådighed	0	0	0

**TABEL 4**

## **6.5 Ammoniak og natur**

### **Vilkår**

Ingen vilkår. I foregående afsnit af stillet vilkår om fast overdækning af gyllebeholderne

### **Miljøteknisk redegørelse og vurdering**

Det generelle ammoniakkrav er overholdt med en margin på mindst 55 kg N/år.

Der er gennemført ammoniakreducerende foderkorrektioner på FE/dyr.

## Ammoniak-deposition i forhold til omkringliggende natur

Vurderingen bygger på følgende beregnede mer- og totaldepositioner

Naturpunkt	Total- og merdeposition (den samme, da nudriften er sat til 0)
1	11,2
2	1,1
3	0,6
4	2,5
5	0,8



### Naturpunkt 1:

Mosen er en højstaudesump domineret af almindelige og robuste arter som Vild Kørvel, Fløjlsgræs, Mose Bunke, Kryb Hvene, Eng Rapgræs, Dynd Padderok, Alm. Syre, Eng Rævehale, Knæbøjet Rævehale, Læge Kulsukker, Tag Rør, Bidende Ranunkel, Hare Star, Kær Tidsel, Trævlekrone og Sump Kællingetand. De sidstnævnte 4 arter forekommer i meget ringe forekomst. Mosen er samtidig under tilgroning med Grå-Pil. Mosen vurderes ikke som særlig sårbar overfor ammoniakdeposition og tålegrænsen vurderes at ligge i den høje ende af tålegrænseintervallet. Baggrundsbelastningen i området er 13 kg N/ha/år og med en ammoniak-merdeposition på 11,2 kg N/ha/år overstiger det samlede ammoniaknedfald således ikke den øverste tålegrænse på 25 kg N/ha/år. Mosen er omgivet af intensivt drevne marker, som skråner ned mod mosen, og det vurderes, at mosen får tilført en del kvælstof og særligt fosfor fra de tilstødende markarealer. Tilførslen af kvælstof fra luften skal således ses i forhold til et betragteligt markbidrag. Mosen mangler ligeledes pleje og området trues af tilgroning. En målrettet afgræsning vil kunne fremme artdiversiteten væsentligt på arealet, og plejen

vurderes at være den primært bestemmende faktor for mosens fremadrettede naturtilstand. Det ansøgte vurderes således ikke at få væsentlig indflydelse på mosens tilstand.

#### *Naturpunkt 2:*

Ammoniak-merdepositionen til mosen 500 meter øst for anlægget er i forbindelse med det ansøgte 1,1 kg N/ha/år. Dette vurderes ikke at forrykke tilstanden i mosen, som præges af de samme udfordringer med manglende pleje som den ovenfor beskrevne mose.

#### *Naturpunkt 4:*

Store dele af skoven er tæt plantage uden noget plantedække i bunden. De mere åbne dele af skoven bærer præg af, at skoven er etableret på gammel mager hedejord. Bl.a. er der fundet Engelsød, Jomfruhår, Tormentil, Lyng-Snerre og Sand-Star i den åbne del af skoven ved naturpunkt 5. Der er ikke fundet arter i skoven, som er vurderet som særligt værdifulde i henhold til listen med "§25-arter". Skoven er således ikke af højeste prioritet og en merdeposition på 2,5 kg N/ha/år til naturpunkt 4 vurderes ikke at påvirke skoven i væsentlig grad. Baggrundsbelastningen i området er på 13 kg N/ha/år og både nåle- og løvskov har en tålegrænse på 10-20 kg N/ha/år.

#### *Naturpunkt 3 og 5:*

Ammoniak-merdepositionen holder sig under de 1 kg N/ha/år, og det ansøgte vurderes således ikke at påvirke områderne.

### **Forhold til Natura 2000 og EF-Habitatdirektivets Bilag IV**

EU-landene har vedtaget fælles regler om at beskytte naturen. Medlemslandene skal dels udpege og forvalte bestemte naturområder (Natura 2000-netværket), dels beskytte bestemte arter. Den generelle beskyttelse skal bl.a. sikre arterne mod at blive slået ihjel, eller at deres levesteder beskadiges eller ødelægges. EF-domstolen har i flere domme understreget, at artsbeskyttelsen tillægges stor betydning for EU og skal fortolkes restriktivt.

#### *Natura 2000-områder.*

Nærmeste Natura-2000 område er Habitatområde nr. 31, Kaas Hoved, som ligger cirka 3,3 km vest anlægget. Det ansøgte vurderes ikke at påvirke arter eller naturtyper i natura 2000 området.

#### *Bilag IV-arter*

Arter beskyttet ifølge habitatdirektivets bilag IV må ikke fanges, slås ihjel eller forstyrres med vilje, og deres levesteder må ikke beskadiges eller ødelægges.

Der er ifølge Faglig rapport fra DMU nr. 635, 2007, Håndbog om dyrearter på habitatdirektivets bilag IV registreret følgende bilag IV arter i området omkring anlægget: Vandflagermus, sydflagermus, odder, markfirben, stor vandsalamander, spidssnudet frø og strandtudse.

Skive Kommune har pt. ikke kendskab til andre bilag IV arter i området.

Det vurderes, at potentielle levesteder eller sporadiske opholdssteder for bilag IV arter ikke påvirkes væsentligt af det ansøgte projekt.

## **BAT-niveau ammoniak**

Der er beregnet et vejledende BAT-niveau for ammoniakemissionen på bedriften i henhold til Miljøstyrelsens vejledende standardvilkår for slagtesvin.

### Scenarie 1:

7500 slagtesvin (30-107 kg) \* 0,3 \* 1,012774<sup>1)</sup> = 2279 kg N

9000 slagtesvin (30-80 kg) \* 0,3 \* 0,575614<sup>1)</sup> = 1554 kg N

### Scenarie 2:

18000 slagtesvin (30-80 kg) \* 0,3 \* 0,575614<sup>1)</sup> = 3108 kg N

<sup>1)</sup> Vægtkorrektion

$((\text{afgangsvægt} - \text{indgangsvægt}) * (13,77 + 0,1733 * (\text{afgangsvægt} + \text{indgangsvægt}))) / 2852$

Summen af eksisterende og ansøgt produktion giver et BAT-niveau på 3833 kg NH<sub>3</sub>-N/år (med vægtkorrektionsligning 2014/15) for den alternative produktion kan den beregnes til 3108 kg NH<sub>3</sub>-N/år ud fra Miljøstyrelsens retningslinjer for BAT. Ansøgningen viser et samlet ammoniaktab på 3808 kg NH<sub>3</sub>-N/år. For den alternative produktion er ammoniaktabet beregnet til 3087 kg NH<sub>3</sub>-N/år. BAT-niveauet for ammoniak er således overholdt.

## **6.6 Foder og ammoniakreducerende tiltag**

### Vilkår

#### **17. Slagtesvin, N ab dyr**

**For scenarie 1:** Den totale mængde producerede N ab dyr pr. år beregnet som N ab dyr pr. slagtesvin\*antal prod. slagtesvin skal være mindre end 31053 ved fuld produktion eller

**For scenarie 2:** Den totale mængde producerede N ab dyr pr. år beregnet som N ab dyr pr. slagtesvin\*antal prod. slagtesvin skal være mindre end 25080 ved fuld produktion

#### **18. Slagtesvin, P ab dyr**

**For scenarie 1:** Den totale mængde producerede P ab dyr pr. år beregnet som P ab dyr pr. slagtesvin\*antal prod. slagtesvin skal være mindre end 7320 ved fuld produktion eller

**For scenarie 2:** Den totale mængde producerede P ab dyr pr. år beregnet som P ab dyr pr. slagtesvin\*antal prod. slagtesvin skal være mindre end 3791 ved fuld produktion

19. **Fytase** Der skal anvendes fytase i alle foderblandinger. Fytase skal doseres, således at fosforindholdet i foderet reduceres, og så foderteknologien som helhed kan betragtes som renere teknologi

20. **Fasefodring** Der skal anvendes fasefodring i alle staldafsnit

21. **Foderspild** Foderrester som spildes i forbindelse med drift af fodersiloerne skal hurtigst muligt fjernes og opbevares så der ikke opstår gener eller forurening.

### **Gyllekøling**

22. Staldbygningen ("Stald af 2009 godkendelse") skal indrettes med gyllekøling, svarende til i alt 1500 m<sup>2</sup> gyllekanaler der skal forsynes med køleslanger som forbindes med en varmepumpe. Varmepumpen skal levere en årlig køleydelse på mindst 210.601 kWh.

23. Der skal monteres en typegodkendt energimåler på varmepumpen. Energimåleren skal være forsynet med automatisk datalogger, der registrerer den månedlige og årlige køleydelse målt i kWh.
24. Gyllekølingsanlægget skal være forsynet med et trykovervågningsystem, en alarm samt en sikkerhedsanordning, der i tilfælde af lækage stopper gyllekølingsanlægget. Gyllekølingsanlægget må ikke kunne genstarte automatisk.
25. Vedligeholdelse af gyllekølingsanlægget skal ske i overensstemmelse med producentens vejledning. Vejledningen skal opbevares på husdyrbruget.

### **Miljøteknisk redegørelse og vurdering**

Der anvendes særlige fodertiltag for slagtesvinene for at begrænse kvælstof- og fosforudledningen. Fodermængden er reduceret til 2,54 FE/kg tilvækst i scenarie 1 og 2,44 FE/kg tilvækst i scenarie 2.

Der stilles vilkår om maksimalt foderforbrug for begge scenarier.

For scenarie 1 er fosforindholdet i foderet øget i forhold til normen, svarende til 4,97 g P/FE (norm er 4,80).

Vilkår om foderforbruget er opdelt efter de ansøgte scenarier, da det afhænger af kg tilvækst.

#### ***N ab dyr pr. slagtesvin beregnes ud fra følgende ligning:***

$$N \text{ ab dyr pr. slagtesvin} = (((\text{afgangsvægt} - \text{indgangsvægt}) * \text{FEsv pr. kg tilvækst} * \text{gram råprotein pr. FEsv} / 6250) - ((\text{afgangsvægt} - \text{indgangsvægt}) * 0,0296 \text{ kg N pr. kg tilvækst}))$$

#### ***P ab dyr pr. slagtesvin beregnes ud fra følgende ligning:***

$$P \text{ ab dyr pr. slagtesvin} = (((\text{afgangsvægt} - \text{indgangsvægt}) * \text{FEsv pr. kg tilvækst} * \text{gram fosfor pr. FEsv} / 1000) - ((\text{afgangsvægt} - \text{indgangsvægt}) * 0,0055 \text{ kg P pr. kg tilvækst}))$$

#### For scenarie 1

Faktor	Værdi eks. stald	Værdi ny stald	Total
Antal slagtesvin	7500	9000	
Indgangsvægt	30	30	
Afgangsvægt	107	80	
g råprotein/FE	147,20	147,2	
g fosfor/FE	4,97	4,97	
FE/kg tilvækst	2,54	2,54	
kg N ab dyr pr. slagtesvin	2,3271	1,5111	
kg N ab dyr pr. år	17453	13600	31053
Kg P ab dyr pr. slagtesvin	0,5485	0,3562	
Kg P ab dyr pr. år	4114	3206	7320

For scenarie 2

Faktor	Værdi ny og eks. stald
Antal slagtesvin	18000
Indgangsvægt	30
Afgangsvægt	80
g råprotein/FE	147,20
g fosfor/FE	4,80
FE/kg tilvækst	2,44
kg N ab dyr pr. slagtesvin	1,3933
kg N ab dyr pr. år	25080
Kg P ab dyr pr. slagtesvin	0,5055
Kg P ab dyr pr. år	3791

### **Gyllekøling**

Formålet med vilkårene om gyllekøling er at sikre, at anvendelsen af gyllekølingsanlægget reducerer ammoniakfordampningen i overensstemmelse med ansøgningen.

Der er allerede etableret gyllekøling i den eksisterende stald.

Der vil ved udnyttelse af denne godkendelse blive øget i driftstiden og effekten på køleanlægget fra 1000 timer til 8760 timer (svarende til drift hele året) med en årlig ammoniakreducerende effekt på 15 %. Det afkølede areal i gyllekanalerne svarer til 1500 m<sup>2</sup>.

Der etableres ikke gyllekøling i den nye stald, da der ikke kan findes anvendelse af den opsamlede varme fra mere end, hvad der allerede produceres.

Køleydelsen er beregnet således: Reduktion (15%) =  $-0,004 x^2 + x$ , hvor x er lige med den gennemsnitlige køleeffekt (W/m<sup>2</sup>)

Andengradsligningen ser således ud:  $-0,004 x^2 + x - 15 = 0$

Resultatet af andengradsligningen er 16,0275 og 234, dvs. i denne formel vil det korrekte tal være 16.

Den årlige køleydelse er  $(16,0275 * 1500 \text{ m}^2) / 1000 * 8760 \text{ timer/år} = 210.601 \text{ kWh}$

Der skal indgås en skriftlig aftale med en godkendt montør med VPO-certifikat eller tilsvarende certificering om kontrol og service af gyllekølingsanlægget mindst én gang årligt. Den årlige kontrol skal som minimum bestå af:

- afprøvning og funktionssikring af trykovervågningssystemet, alarmer samt sikkerhedsanordningen
- kontrol af kølekredsens ydelse.

Enhver form for driftsstop skal noteres i logbog med angivelse af årsag og varighed.



Tilsynsmyndigheden skal underrettes ved driftsstop, der har en varighed på mere end 1 uge.

Registreringen fra datalogger, logbogen, den skriftlige kontrolaftale, de årlige kontrolrapporter samt øvrige servicereporter skal opbevares på husdyrbruget i mindst fem år og forevises på tilsynsmyndighedens forlangende."

## 6.7 Spildevand og restvand herunder regnvand

### Vilkår

26. **Rengøring af maskiner** Rengøring og vask af maskiner og lastbiler der anvendes til håndtering af husdyrgødning og husdyrgødningsprodukter m.v. skal enten foregå i marken eller på en vaskeplads, som opfylder kravene i Landbrugets Byggeblad nr. 103.11-03, Vaskeplads til landbrugsmaskiner, eller nyeste version heraf.

### Miljøteknisk redegørelse og vurdering

Det ansøgte projekt forventes at øge mængden af spildevand i forbindelse med vask af stalde, da der etableres en ny stald. Vaskevand og drikkevandsspild fra staldene er indregnet i den gødningsproduktion der tilledes gyllebeholdere, og der er beregnet en tilstrækkelig opbevaringskapacitet på over 9 mdr., jf. afsnit 6.4. Begge gyllebeholdere er overdækkede.

For de eksisterende driftsbygninger er der godkendt afledning til dræn, og der vil i forbindelse med ansøgning om byggetilladelse til det nye anlæg blive søgt om udledningstilladelse til tagvand.

Der stilles vilkår til rengøring af landbrugsmaskiner.

Skive Kommune vurderer at afledning af spildevand, restvand og regnvand sker på en forsvarlig måde, og uden det giver anledning til risiko for forurening af jord, grundvand eller overfladevand.

## 6.8 Støj og vibrationer, herunder transport

### Vilkår

27. **Støjemission** Husdyrbrugets samlede støjemission må i intet punkt ved de nærmest liggende enkeltboliger overskride følgende værdier:

Områdetype	Dagperiode	Aftenperiode	Natperiode
	Mandag-fredag kl. 07.00-18.00 Lørdag kl. 07.00-14.00	Mandag-fredag kl. 18.00-22.00 Lørdag kl. 14.00-22.00 Søn- & helligdage kl. 07.00-22.00	Alle dage kl. 22.00-07.00
Nabobeboelse* (ikke landbrug)	55 dB(A)	45 dB(A)	40 dB(A)
Byzone	45 dB(A)	40 dB(A)	35 dB(A)
Områder for blandet bolig- og erhvervs-bebyggelse	55 dB(A)	45 dB(A)	40 dB(A)

\*) Nabobeboelse defineres som opholdsarealer ved nærmeste nabo. Ved tvivlsspørgsmål er det tilsynsmyndigheden, der definerer, hvor støjgrænsen gælder.

- Den samlede støjemission er angivet som det ækvivalente, korrigerede lydtryksniveau målt i dB(A).
- Grænseværdierne skal overholdes i de mest støjbelastende otte timer i dagperioden, den mest støjbelastende time i aftenperioden og den mest støjbelastende ½ time i natperioden.
- De anførte grænseværdier for støjbidraget regnes overholdt, hvis de ikke overskrides af en måling/beregning der er midlet over en periode, som afhænger af tidspunktet på døgnet således:
  - For dagperioden, kl. 7 – 18 alle dage, er måleperioden det mest støjbelastende samlede tidsrum på 8 timer.
  - For aftenperioden, kl. 18 – 22 alle dage, er måleperioden det mest støjbelastende samlede tidsrum på 1 time.
  - For natperioden, kl. 22 – 7 alle dage, er måleperioden det mest støjbelastende samlede tidsrum på ½ time.
- Markarbejde med traktorer og landbrugsmaskiner er ikke omfattet af ovennævnte støjgrænser.

28. **Natlig støj** Husdyrbrugets støjbidrag til et maksimalniveau i natperioden må ikke overskride 55 dB(A).
29. **Sæsonarbejde** I forbindelse med høst og korntørring kan grænseværdien om aftenen og om natten forhøjes med 5 dB(A), dog i højst 6 uger.
30. **Hensyn ved transport** Transport til og fra ejendommen skal primært foregå inden for normal arbejdstid 06.00-18.00
31. **Støjmåling/beregning** Hvis kommunen finder det nødvendigt, skal ejer af husdyrbruget for egen regning lade udføre støjmålinger og/eller -beregninger af støjen fra husdyrbruget for at dokumentere, at støjgrænserne jf. ovenstående vilkår er overholdt. Hvis grænserne konstateres overholdt, kan der højst pålægges ejer at få foretaget én støjmåling og eller -beregning om året. Målingerne/beregningerne skal udføres og rapporteres som "Miljømåling – ekstern støj" af en enhed, som er optaget på Miljøstyrelsens liste over godkendte laboratorier. Virksomhedens støj skal dokumenteres ved måling eller efter gældende vejledninger fra Miljøstyrelsen, pt. nr. 6/1984 om Måling af ekstern støj og nr. 5/1993 om Beregning af ekstern støj fra virksomheder. Målingerne/beregningerne skal foretages på/for de mest støjbelastede områder udenfor husdyrbrugets grund og under de mest støjbelastede driftsforhold - eller efter anden aftale med kommunen. Viser støjrapporten at der sker overskridelse af grænseværdierne, kan husdyrbruget påbydes at nedbringe støjniveauet.

### **Miljøteknisk redegørelse og vurdering**

De væsentligste støjgener vurderes at være ventilation, indblæsning og håndtering af foder samt transport i form af kørsel med lastbiler og landbrugsmaskiner til og fra ejendommen.

Nærmeste nabobeboelse er placeret 180 meter nord for bedriften.

Punkter for støj fra ventilation vil være placeret på den nye bygning, men generne vil være meget begrænsede.

Håndtering af foder kommer til at foregå i forbindelse med den eksisterende fodersilo og foderlade. Støjkilder som kompressorer o.lign. vil så vidt muligt være afskærmet for at begrænse støjgener.

Skulle virksomheden mod forventning alligevel give anledning til gener der vurderes at ligge udover hvad der er godkendt, er der stillet vilkår om, at virksomheden kan påbydes at få udarbejdet en støjberedning eller måling og eventuel nedbringe støjniveauet.

Der forventes ingen væsentlige vibrationsgener, idet der ikke er mange vibrationskilder på landbruget. Det væsentligste er transporter, men disse vurderes ikke at påvirke omgivelserne væsentligt ved at udvise hensyn.

Der forventes en forøgelse i antal transporter som konsekvens af at der transporteres flere dyr og udbringes mere husdyrgødning.

Type	Transportform	Antal transporter før	Antal transporter efter
Levering af smågrise	Lastbil	52	80
Afhentning af slagtesvin	Lastbil	52	80
DAKA	Lastbil	27	27
Tilsyn på bedriften		104	104
Foder ind	Lastbil	24	52
Husdyrgødning	Traktor	140	185
<b>I alt</b>		<b>399</b>	<b>528</b>

Langt de fleste af transporterne sker ikke med bedriftens egne køretøjer, hvorfor der ikke altid er mulighed for at styre hvilke tidspunkter transporterne foregår på.

Af bilag 5 fremgår de godkendte udbringningsarealer til Lyngtoften 15, hvortil den største del af gødningsproduktionen på Lyngtoften 4 afsættes. Transporter til og fra Lyngtoften 4 med husdyrgødning vil primært foregå ad Lyngtoften, Hedetoften, Ålbækvej og Amtsvejen. Transporten gennem Lihme og Ålbæk bliver ikke flere som konsekvens af denne godkendelse, da det allerede er godkendt i forbindelse med arealgodkendelsen på Lyngtoften 15. Transporter til og fra med dyr og foder samt transporter med husdyrgødning til biogas vil foregå med lastbil via Lyngtoften.

Gener affødt af trafik forbundet med driften af et husdyrbrug kan f.eks. opstå som følge af til- og frakørsel af dyr og foder samt kørsel på offentlig vej ved udbringning og opbevaring af husdyrgødning og anden form for gødning.

Færdsel på offentlig vej reguleres af færdselsloven, der håndhæves af politiet.

I godkendelsen kan der derfor primært stilles vilkår om anvendelse af bestemte adgangsveje til husdyrbruget.

Ved reguleringen af husdyrbrug er det praksis at betragte landzonen som landbrugets erhvervsområde, og beboere af boliger i landzonen må derfor acceptere visse ulemper, som kan være forbundet med at være nabo til et landbrug.

For husdyrbrugets egne køretøjer kan der stilles vilkår om, hvilke veje der skal benyttes ved til- eller frakørsel. Endelig kan der stilles krav om, at til- eller frakørsel af foder, gødning mv. kun må ske på bestemte tidspunkter.

Skive Kommune vurderer samlet set, at der ikke vil være en væsentlig støjbelastning for de omkringboende som konsekvens af udvidelsen af husdyrbruget.

## 6.9 Lysforhold

### Vilkår

32. **Lyskilder** Lyskilder på ejendommen må ikke være rettet mod omkringboende, såfremt lyskilden ikke er afskærmet af bygninger, beplantning eller lignende.

## **Miljøteknisk redegørelse og vurdering**

Udendørs er der lys i forbindelse med de områder, hvor der indleveres foder og ind- og udleveres dyr. Disse er sensorstyret og placeret, så de primært lyser op på de områder, de skal anvendes, derudover er de afskærmet, så gener herudover begrænses mest muligt.

Belysning indenfor vil ikke give gener for de omkringboende, da belysning er placeret, så der ikke direkte er lysstråler ud af vinduer. Belysning i staldene er styret, så der er den mængde lys, der er behov for, og kun i de perioder, der er behov for det. Derudover er der afskærmende beplantning omkring anlægget, der vil begrænse lyspåvirkningerne mere.

Skive Kommune vurderer at der ikke vil være væsentlige gener forbundet med lysforholdene på ejendommen.

## **6.10 Lugt og støj**

### **Vilkår**

#### **Lugt**

33. Husdyrbruget må uden for ejendommens areal ikke give anledning til lugtgener, som af tilsynsmyndigheden vurderes til at være væsentlige.
34. Såfremt tilsynsmyndigheden vurderer, at driften giver anledning til flere lugtgener for omboende end forventet, skal ejeren af bedriften få udarbejdet en handlingsplan for reduktion af generne. Handlingsplanen skal godkendes af Skive Kommune, og derefter gennemføres. Samtlige udgifter i forbindelse med ovennævnte afholdes af husdyrbruget.
35. Lugtbidraget fra staldene skal sikres begrænset ved en god og hensigtsmæssig staldhygiejne og rengøring.
36. Afkast og ventilatorer i forbindelse med staldene skal rengøres mindst 1 gang årligt og tidspunkt skal noteres i en logbog, der opbevares på husdyrbruget i mindst 5 år. Logbogen skal forevises på tilsynsmyndigheden på forlangende.

#### **Støj**

37. Husdyrbruget skal indrettes og drives således der ikke opstår væsentlige støvgener udenfor husdyrbrugets arealer.
38. Fodersiloer skal indrettes således, at støvgener i forbindelse med indblæsning af foder undgås, f.eks. med melcykloner eller anden støvbegrænsende foranstaltning.

## **Miljøteknisk redegørelse og vurdering**

Det ansøgte projekt overholder beskyttelsesniveauet for lugt for alle områdetyper (byzone, samlet bebyggelse og enkeltbolig)

Nærmeste byzone/sommerhusområde er Ålbæk-Vadum sommerhusområde, hvor der er beregnet en geneafstand på 1049 meter, og den faktiske afstand er omkring 1650 meter.

Der er ingen samlet bebyggelse tættere på end sommerhusområdet.

Nærmeste nabo uden landbrugspligt som ejes af en anden end driftsherren, er Lyngtoften 3. Der er beregnet en korrigeret geneafstand på 163 meter, og den faktiske afstand fra lugtcentrum til beboelsen er på ca. 500 meter.

Overbrusning af grisene er lovpligtig og medvirker til at reducere lugt. Derudover er der fokus på at undgå spild af foder og gødning, samt at holde overdækningen på gyllebeholderen lukket.

Ventilationsanlægget er med diffus luftindtag og udsugning med lavenergi-ventilatorer, placeret på tagryggen.

Formålet med de stillede vilkår er at begrænse husdyrbrugets lugt- og støvbidrag til omgivelserne.

Der forventes ikke væsentlige støvgener fra ejendommen. Der er god afstand til omkringboende. Mulige støvkilder, som foder og foderråvarer opbevares i foderlade og siloer. Vejene til ejendommen er asfalterede.

På baggrund af lugtberegningen og de vilkår der er opstillet vurderes det, at udvidelsen ikke vil give anledning til væsentlige lugt- eller støvgener hos omkringboende.

## **6.11 Affald, råvarer, ressourcer og hjælpestoffer**

### **Vilkår**

39. **Renholdelse af arealer** Arealerne omkring bygninger og tilkørselsveje skal holdes ryddelige og fri for affald, foderrester o.lign.
40. **Døde dyr** Opbevaringen af døde dyr må ikke give anledning til uhygiejniske forhold eller risiko for forurening af jord, grundvand eller overfladevand.
41. **Opsamling af oliespild** Et olieabsorberende materiale, eksempelvis kattegrus, skal til enhver tid være let tilgængeligt i umiddelbar nærhed af alle ejendommens oliebeholdere, således at spild omgående og effektivt kan opsamles.
42. **Opbevaring af farligt affald** Farlige produkter (smøreolie, insektgifte, m.v.) og farligt affald (råvare-, olie- og kemikalieaffald) skal opbevares i beholdere beregnet til formålet og være tydeligt mærkede med angivelse af indhold. Oplagspladsen skal være under tag og uden afløb. Den skal være indrettet således, at lækage eller spild kan opsamles og således, at der ikke er risiko for, at spild kan forurene jord og grundvand. Opsamlingskapaciteten skal svare til volumen på den største beholder. Til opsamling af spild kan f.eks. bruges en spildbakke. Der må ikke være risiko for opsamling af slagregn eller sne.
43. **Opbevaring og spild af kemikalier** Oplagsplads til kemikalier skal være indrettet således, at lækage eller spild kan opsamles. Opsamlingskapaciteten skal svare til volumen på den største beholder. Til opsamling af spild kan f.eks. bruges en spildbakke, eller ved mindre spild et absorberende materiale, såsom kattegrus, savsmuld eller lignende. Det opsamlede spild betragtes som farligt affald og skal håndteres derefter.

### **Miljøteknisk redegørelse og vurdering**

Der opbevares ikke farligt affald på husdyrbruget, da dette opbevares på Lyngtoften 15A.

Døde dyr opbevares og afhentes på Hedtoften 1a i godkendt kølebrønd.

Medicin opbevares i det omfang det er nødvendigt på ejendommen i servicenum utilgængeligt for uvedkommende. Det opsamles og bortskaffes sammen med klinisk affald fra de andre ejendomme, efter de forskrifter der er gældende.

Ud over nævnte affaldsprodukter forekommer der mest emballageaffald er andet brændbart affald og dette håndteres, opbevares og bortskaffes i henhold til de kommunale regulativer.

Der er ingen olietanke på ejendommen.

Råvarer er primært til foderproduktion og er beskrevet under afsnit 6.6.

Formålet med de stillede vilkår i dette afsnit er at sikre en forsvarlig og korrekt håndtering af affald og råvarer på virksomheden.

Et tidssvarende konventionelt landbrug skal håndtere en række forskellige typer af farlige og forurenende stoffer: plantebekæmpelsesmidler, insektgift, rengøringsmidler, smøre- og spildolie, medicin, affaldsprodukter og andet.

Der håndteres ikke sprøjtemidler på ejendommen, da dette foregår fra Lyngtoften 15.

Bedriften er omfattet af reglerne i affaldsbekendtgørelsen, derfor skal affaldsproduktionen på ejendommen registreres efter de gældende regler, og opbevaring og bortskaffelse skal ske i overensstemmelse med Skive Kommunes gældende affaldsregulativ.

Produktionen af affald er forholdsvis lille.

Affaldet opsamles forsvarligt og bortskaffes via godkendt transportør eller indsamler til et godkendt modtageanlæg.

Enhver bortskaffelse af affald skal ske efter de til enhver tid gældende affaldsregulativer udarbejdet af Skive Kommune.

Der må ikke foretages afbrænding af affalds- eller spildprodukter på virksomheden, medmindre det er tilladt i medfør af Skive Kommunes affaldsregulativer.

Råvarer og hjælpestoffer vurderes at blive opbevaret korrekt og uden der opstår væsentlig påvirkning af omgivelserne.

Skive Kommune vurderer, at der ikke vil være problemer med hensyn til affaldsopbevaring og -bortskaffelse fra Lyngtoften 4, og at de generelle regler kombineret med ovenstående vilkår er tilstrækkelige til at regulere affaldshåndteringen på ejendommen.

## **6.12 Skadedyrsbekæmpelse**

### **Vilkår**

44. **Foderopbevaring** Opbevaring af foder skal ske på en sådan måde, at der ikke opstår risiko for tilhold af skadedyr (gnavere m.v.)
45. **Fluer** Fluebekæmpelse skal ske i overensstemmelse med retningslinierne fra Institut for plantebeskyttelse og skadedyr.

### **Miljøteknisk redegørelse og vurdering**

Der vil til enhver tid blive sørget for at holde området omkring bedriften pænt og ryddeligt og fri for affald, gødning og foderrester, der kan tiltrække skadedyr. Der vil løbende blive foretaget bekæmpelse af mus, rotter og fluer ud fra forskrifter der ligger samt ud fra hvad der er nødvendigt.

Der anvendes rovfluer til fluebekæmpelse, og sprøjtes efter behov.

Formålet med at vurdere og stille vilkår i dette afsnit er at sikre at tilholdet af skadedyr på ejendommen begrænses.

I forbindelse med dyreholdet kan der forekomme gener fra skadedyr så som rotter og fluer, som skal forebygges og bekæmpes effektivt.

Det vurderes at skadedyrsbekæmpelse og forebyggelse på bedriften er tilfredsstillende og vilkårene vil medvirke til at begrænse tilhold af skadedyr.

## 6.13 Driftskontrol/Egenkontrol og dokumentation

### Vilkår

46. Der skal føres en logbog eller en produktionskontrol hvoraf følgende skal fremgå:

- Opgørelse én gang årligt over husdyrproduktionen f.eks. i form af slagterifregninger (indeholdende antal producerede dyr og vægtintervaller)
- Foderforbrug pr. kg tilvækst for slagtesvinene
- Det gennemsnitlige indhold af råprotein og fosfor pr. FEsv i foderblandingerne for slagtesvin
- Årligt vandforbrug
- Årligt energiforbrug
- Alle uheld, der har medført en risiko for forurening af jord eller overfladevand
- Kvitteringer for afleveret affald

### **Fodring**

47. N ab dyr jf. vilkår 17 skal på baggrund af registreringerne i vilkår 46 beregnes for en sammenhængende periode på minimum 12 måneder i en periode på 1½ år fra denne godkendelse bliver udnyttet.

48. P ab dyr jf. vilkår 18 skal på baggrund af registreringerne i vilkår 46 beregnes for en sammenhængende periode på minimum 12 måneder i en periode på 1½ år fra denne godkendelse bliver udnyttet.

49. Der skal udarbejdes en blandeforskrift for foder mindst hver tredje måned, såfremt der anvendes hjemmeblandet foder.

50. Registreringer, indlægssedler for hver tredje måned samt eventuelle blandeforskrifter skal opbevares på husdyrbruget i mindst 5 år og forevises tilsynsmyndigheden på forlangende.

51. Gyllekøling Logbog, servicefaktura, registrering fra energimåler og/eller lignende, der dokumenterer, at gyllekølingsanlægget er i drift og vedligeholdes skal til enhver tid kunne forevises tilsynsmyndigheden. Enhver form for driftsstop skal noteres i logbog med angivelse af årsag og varighed. Tilsynsmyndigheden skal underrettes ved driftsstop der har en varighed på mere end 7 dage.

52. **Opdatering af beredskabsplan** Beredskabsplan skal opdateres efter behov. Det skal af beredskabsplanen fremgå, hvornår den sidst er revideret.

53. **Journal for fluebekæmpelse** Hvis der opstår problemer med fluer, kan Skive Kommune kræve, at der føres journal over hvornår, der er foretaget bekæmpelse, og der kan forlanges fremvisning af kvitteringer for køb af skadedyrsbekæmpelsesmidler.

### **Miljøteknisk redegørelse og vurdering**

Der stilles vilkår om registrering af forskellige data, som skal dokumentere at godkendelsens produktionsvilkår overholdes, bl.a. vedr. besætningsstørrelsen og foderkorrektioner.

Gennem egenkontrol af vand- og energiforbruget skabes der mulighed for at finde potentielle besparelser, som kan vise sig fordelagtige såvel økonomisk som miljømæssigt.

Husdyrbruget skal kunne dokumentere, at affald bortskaffes på korrekt og forsvarlig vis, således at risikoen for forurening eller gener som følge af forkert håndteret affald minimeres.



Gennem registrering af uheld, der medfører forurening eller risiko for forurening kan husdyrbruget i samarbejde med tilsynsmyndigheden foretage opfølgende årsagsanalyser til udpegning af miljømæssigt u hensigtsmæssige driftsprocedurer. På baggrund heraf kan husdyrbruget revidere de fremtidige driftsprocedurer og dermed opnå en mere miljømæssig forsvarlig drift.

## **6.14 Renere teknologi og BAT**

### **Vilkår**

54. På bedriften skal der foretages en løbende vurdering af om indførelse af nye teknologier vil være proportionelt for at nedbringe bedriftens udledninger af forurenende stoffer, ligesom der skal arbejdes for at begrænse ressourceanvendelsen og affaldsproduktionen.

### **Miljøteknisk redegørelse og vurdering**

#### ***Tilvalg af BAT***

Der fodres med et reduceret antal FE/kg tilvækst og reduceret indhold af fosfor i foderet til slagtesvinene. Der er etableret gyllekøling i eksisterende svinestald. Alle gyllebeholdere er overdækkede.

#### ***Fravalg af BAT***

Der er fravalgt anvendelse af forskellige teknologier, såsom forsuring og luftrensning. Forsuring er fravalgt, da der er risiko for øgede lugtgener i forbindelse med omrøring af gyllen ved tilførsel af svovlsyre. Luftrensning anses jf. ansøger som en ustabil teknologi. Da BAT-nivauerne overholdes ved ovennævnte tilvalg vurderes det ikke nødvendigt eller proportionelt at etablere forsuring eller luftrensning.

#### ***Management***

Det er BREF indenfor management, at uddanne bedriftens personale, at registrere energi- og ressourceforbrug samt forbrug og anvendelse af handels- og kunstgødning. Endvidere at have procedurer for at sikre ren- og vedligeholdelse af bygninger og inventar, at planlægge gødning af markerne korrekt samt at have nødfremgangsmåde ved evt. uheld.

For Lyngtoften 4 er disse forhold jf. ansøgningen opfyldt, se endvidere bilag 3.

#### ***Fodring***

Det er BAT i henhold til BREF, at styre næringsstofindholdet i foderet. For slagtesvin og smågrise er udarbejdet et teknologiblاد for hhv. råprotein og fosfor i foderet. Indholdet af fosfor i foderet til slagtesvin er reduceret i forhold til normen. Der anvendes også et reduceret antal FE pr. kg tilvækst for slagtesvinene.

Der anvendes hjemmeblandet foder på besætningen baseret på eget korn og indkøbt tilskudsfoder. Dette giver mulighed for at anvende flere faser med tilpasning af foderblandingerne efter grisenes behov og dermed begrænse indeholdet af fosfor og protein i gødningen. Der anvendes fytase i foderet.

Der er stillet vilkår om en maksimal foderforbrug og maksimal udledning af fosfor af dyr for slagtesvinene i afsnit 6.6 om foder, og egenkontrolvilkår er stillet i afsnit 6.13.

Der kan beregnes et nyt BAT-niveau for hhv. ammoniak og fosfor.

For ammoniak er BAT-niveauet beregnet i afsnit 6.5 om ammoniak og natur og er vurderet at være overholdt

For fosfor kan BAT-niveauet beregnes således,

Slagtesvin:  $329,2 \text{ DE} \times 22,3 \text{ kg P pr. DE} = 7341 \text{ kg P}$

Med den alternative produktion kan BAT-niveauet fosfor beregnes til,

Slagtesvin: 267,99 DE x 22,3 kg P pr. DE = 5976 kg P

Af ansøgningen fremgår at der bliver produceret 6746 kg P, alternativt 5591 kg P, og BAT-niveauet for fosfor er således overholdt.

### ***Staldindretning***

De eksisterende stalde er med drænet gulv med spalter og delvis fast gulv. Systemet er driftssikkert og effektivt, hvilket er begrundelsen for valget af gulvtype. I BREF er det valgte gulvsystem nævnt som BAT, foruden i det tilhørende danske resumé af EU kommissionens referencedokument om BAT for intensivt hold af svin og fjerkræ fra juli 2003. Det skal nævnes at ejer har stor fokus på temperaturen i staldsystemet for at sikre sig at svinene har det optimalt dvs. at der hverken bliver for varmt eller for koldt.

Gyllekølingen øges og overskudsvarmen anvendes i den nye stald.

### ***Forbrug af vand og energi***

Det er BREF, at rengøre med højtryksrensere, at kalibrere drikkevandsinstallationerne, at registrere vandforbrug, at identificere og reparere evt. lækager, at isolere bygninger, at installere energibesparende belysning og at anvende naturlig ventilation i videst mulig omfang.

På Lyngtoften 4 anvendes hovedparten af de nævnte tiltag, undtaget er naturlig ventilation, som ikke er en mulighed ved intensiv drevede svinestalde. Se bilag 3.

Skive Kommune vurderer, at driften på husdyrbruget vil opfylde BAT indenfor forbrug af vand og energi ved at gennemføre de i ansøgningen oplyste tiltag.

### ***Opbevaring og udbringning af husdyrgødning***

BREF-dokumentet for intensiv svine- og fjerkræbrug i forhold til opbevaring og udbringning af husdyrgødning er for hovedparten implementeret via husdyrgødningsbekendtgørelsen. Hovedformålet med reguleringen er at reducere udledningen af ammoniak og udvaskning af kvælstof til vandmiljøet.

Ifølge BREF er det udover reguleringen i husdyrgødningsbekendtgørelsen, BAT indenfor opbevaring og udbringning, at måle indholdet af næringsstoffer i gødningen, at undgå lugtgener hos naboer ved at sprede gødning i dagtimerne og undgå udspredding i weekenderne, at tage hensyn til vindretningen i forhold til naboerne og i det hele taget at nedbringe ammoniakemissionen fra markerne ved valg af bedst tilgængelige og anvendelige udbringningsteknologi.

Der vil ved driften af husdyrbruget blive taget hensyn til naboer, bl.a. ved transport og udbringning af husdyrgødning.

### **Konklusion**

Skive Kommune vurderer, at anvendelsen af BAT på ejendommen er tilfredsstillende. Der skal løbende arbejdes på at begrænse ressourceanvendelsen og udledningen af forurenende stoffer ved indførelse af nye teknologier.

## **7. AREALER**

### **Vilkår**

Ingen vilkår

### **Miljøteknisk redegørelse og vurdering**

Der indgår ingen arealer i denne godkendelse. Al gødning afsættes til Lyngtoften 15, biogasanlæg eller andre godkendte modtagere.

## 8. PÅVIRKNING AF NATURA 2000 VANDOMRÅDER

Inden et projekt kan godkendes skal der ifølge habitatbekendtgørelsens § 7, stk. 1, foretages en vurdering af, om projektet i sig selv, eller i forbindelse med andre planer og projekter, kan påvirke et Natura 2000-område væsentligt. Ved vurderingen af om et projekt kan påvirke et Natura 2000 væsentligt, skal der ses på den eventuelle negative påvirkning projektet kan have på området og dens bevaringsmålsætning, habitatbekendtgørelsens § 7, stk. 2. Hvis projektet vurderes at kunne skade området, kan der ikke meddeles tilladelse til det ansøgte. Hvis vurderingen derimod viser, at projektet ikke kan skade området, kan der meddeles godkendelse til det ansøgte.

Husdyrbrugets påvirkninger på overfladevand vurderes indenfor de kystvandsoplande, som Limfjorden er opdelt i, jf. udkast til vandplanerne. Vurderingen foretages i henhold til Miljøstyrelsens vejledning om vurdering af nitrat og fosfor til overfladevande.

Miljøstyrelsens vejledning fastlægger afskæringskriterier for graden af påvirkning af nitratudvaskning til overfladevand. Et husdyrbrug vurderes ikke at medføre negativ påvirkning på overfladevande, herunder Natura 2000-områder samt yngle- eller rasteområder for beskyttede arter som følge af nitratudvaskning, såfremt afskæringskriterierne er overholdt.

Kvælstoftab til overfladevande stammer fra de arealer, hvorpå husdyrgødningen fra produktionen udbringes. Da denne godkendelse alene omfatter en godkendelse af anlægget på ejendommen Lyngtoften 4, og al husdyrgødning fra produktionen afsættes til biogasanlæg, er det Skive Kommunes vurdering at projektet i sig selv eller i kumulation med andre projekter ikke vil påvirke Natura 2000 vandområder væsentligt.

## 9. KONKLUSION

Skive Kommune vurderer,

- at ansøger har truffet de nødvendige foranstaltninger til at forebygge og begrænse forureningen fra husdyrbruget og til at modvirke eventuelle skadelige virkninger på miljøet.
- at husdyrbruget i øvrigt kan drives på stedet uden at påvirke omgivelserne på en måde, som er uforenelig med hensynet til omgivelserne.
- at de kort- og langsigtede miljøpåvirkninger og den samlede miljøpåvirkninger fra husdyrbrugets produktion bliver begrænset til et acceptabelt niveau, når de til enhver tid gældende generelle miljøregler for den pågældende type husdyrbrug og vilkårene i miljøgodkendelsen overholdes.
- at udvidelse af husdyrbrugets produktion overordnet betragtet ikke medfører en øget husdyrproduktion og en øget miljøpåvirkning i kommunen, i det strukturudviklingen går mod færre men større bedrifter.
- at produktionen ikke vil medføre en væsentlig påvirkning af:
  - nabobeboelser
  - Natura2000-områder og natur i øvrigt
  - overfladevand
  - nitratfølsomme indvindingsområder
  - landskabelige værdier og værdifulde kulturmiljøer

Produktionen på Lyngtoften 4 vurderes samlet set ikke at give anledning til væsentlige påvirkninger/gener for lokale naturområder og omkringboende, hvis vilkårene i denne godkendelse efterkommes.

Udkast til miljøgodkendelsen er gennemgået af Jørgen Dalsgaard og miljøkonsulent Anders Lehnhardt og evt. bemærkninger er afklaret og godkendelsen tilpasset iht. aftale.

Med venlig hilsen



Marianne Dyhrberg

Miljøingeniør

## BILAG

### Bilag 1. Grundlag for vilkår og lovgivning

#### Vilkår

Godkendelsens vilkår er meddelt med baggrund i kommunens vurderinger og i følgende af Miljøstyrelsens bekendtgørelser, vejledninger og orienteringer:

- *Vejledning nr. 2/2001 Luftvejledningen*
- *Vejledning nr. 5/1984 Ekstern støj fra virksomheder*
- *Vejledning nr. 6/1984 Måling af ekstern støj fra virksomheder*
- *Vejledning nr. 6/1997 om kontrol af gyllebeholdere*
- *Vejledning om logbog for beholdere med flydende husdyrgødning*
- *Vejledning nr. 1/2009 til bkg. om påfyldning og vask af sprøjter til udbringning af bekæmpelsesmidler*
- *Wiki-vejledningen – Miljøstyrelsens vejledning om godkendelse af husdyrbrug*
- *Vejledning nr. 6/2005 Om Håndhævelse af Miljøbeskyttelsesloven*
- *Faglig rapport vedrørende en ny lugtvejledning for husdyrbrug (dec. 2006)*

samt

- *"Vejledende retningslinjer for vurdering af lugt og begrænsning af gener fra stalde" udgivet af FMK*

#### Lovgivning

Udover vilkårene i nærværende miljøgodkendelse er husdyrbruget underlagt bestemmelserne i gældende love og bekendtgørelser.

Udover Lov om miljøgodkendelse m.v. af husdyrbrug (lov nr. 1572 af 20. december 2006), kan bl.a. følgende af de heraf afledte bekendtgørelser, regulativer og forskrifter være relevante for husdyrbruget:

- *Bek. nr. 44 af 11. januar 2016 om tilladelse og godkendelse m.v. af husdyrbrug.*
- *Bek. nr. 1309 af 18. december 2012 om affald.*
- *Bek. nr. 1318 af 26. november 2015 om erhvervsmæssigt dyrehold, husdyrgødning, ensilage m.v.*
- *Bek. nr. 639 af 13. juni 2012 om miljøregulering af visse aktiviteter*
- *Bek. nr. 1322 af 14. december 2012 om kontrol af beholdere til opbevaring af flydende husdyrgødning og ensilagesaft*
- *Bek. nr. 1753 af 14. december 2015 om uddannelse af erhvervsmæssige brugere af plantebeskyttelsesmidler og af ansatte hos forhandlere af plantebeskyttelsesmidler*
- *Bek. nr. 151 af 18. februar 2014 om bekæmpelsesmidler.*
- *Bek. nr. 1598 af 18. december 2014 om påfyldning og vask m.v. af sprøjter til udbringning af plantebeskyttelsesmidler.*
- *Bek. nr. 1611 af 10. december 2015 om indretning, etablering og drift af olietanke, rørsystemer og pipelines.*
- *Skive Kommunes regulativ for erhvervsaffald.*

Der kan i fremtiden vedtages nye bestemmelser, som vil kunne medføre andre regler for husdyrbrugets aktivitet

## Bilag 2. Situationsplan



## Bilag 3. BAT-beskrivelse Lyngtoften 4

### BAT beskrivelse Lyngtoften 4

Der er i husdyrloven og dens bekendtgørelse samt vejledninger lagt op til metodefrihed til at opnå de generelle krav samt i forhold til BAT. I den følgende redegørelse er beskrevet de punkter som har gjort sig gældende for valget af de enkelte tiltag til både BAT og generelle krav samt fravalget af nogle andre generelle virkemidler i forbindelse med ansøgningen om miljøgodkendelse af husdyrbruget på Lyngtoften 4, 7860 Spøttrup.

#### Management/godt landmandskab:

BAT inden for management/godt landmandskab er i BREF (referencedokument for bedste tilgængelige teknikker, der vedrører intensiv fjerkræ- og svineproduktion) defineret på en række områder. På bedriften er der taget følgende forholdsregler:

1. Uddannelses- og træningsprogrammer for personale.  
Medarbejderne på ejendommen vil blive instrueret i bedriftens virke samt deltage i relevante kurser, ERFA-grupper etc.
2. Registrere vand, energi, foder, spild, forbrug af handels- og husdyrgødning.  
Der føres løbende kontrol med foderforbruget til svinene og daglig kontrol med evt. vand- og foderspild. Der føres journal over spredning af uorganisk gødning og husdyrgødning på markerne i form af mark- og gødningsplan, som endvidere bruges til planlægning af kommende sæsons spredning. Der føres ikke løbende journal over vand- og energiforbrug samt spild, men vand- og energiforbrug opgøres årligt i forbindelse med regnskabet.
3. Reparation og vedligeholdelsesprogrammer for bygninger og inventar.  
Inden indsætning af nyt hold grise bliver ventilations- og varmeanlæg funktion kontrolleret. Ligeledes kontrolleres udfodringsanlægget og vandventilerne.  
Bygninger vedligeholdes løbende og ejendommen holdes ryddelig.
4. Planlægge aktiviteter på anlægget korrekt.  
Gylleudslusning foretages på hverdage indenfor normalt arbejdstid.  
Gylleudkørsel/transport planlægges udført på hverdage, hvor vejr- og vindforhold er gunstige i forhold til naboerne. Korntransport til og fra ejendommens lager foretages normalt på ugens hverdage. I høst køres uden for normal arbejdstid
5. Planlægge og gødske korrekt.  
Der udarbejdes mark- og gødningsplaner i henhold til dansk lovgivning, hvilket styrer anvendelsen og udbringningen af næringsstoffer på markerne.  
Ved udbringning af husdyrgødning planlægges der i forhold til at opnå den højeste udnyttelsesprocent af kvælstoffet mht. udbringningstidspunkt. Der køres ikke gylle ud på oversvømmede, vandmættede, frossen og snedækket jord, ligesom der heller ikke udbringes på stejle skråninger. På sort jord nedfældes gyllen.



På baggrund af ovenstående vurderes det, at ansøger bruger BAT indenfor management.

#### Egenkontrol

Egenkontrol består af gødningsregnskab, husdyrindberetning, foderforbruget overvåges dagligt og energiforbruget kontrolleres.

#### Foderteknik:

Der anvendes hjemmeblandet foder på besætningen baseret på eget korn og indkøbt tilskudsfoder. Dette giver mulighed for at anvende flere faser med tilpasning af foderblandingerne til grisenes behov og dermed minimering af fosfor og protein i gødningen. Der anvendes fytase i fodret. Fosfor- og råprotein indholdet ligger indenfor de vejledende niveauer i BAT-foder (jf. BREF). På baggrund af ovenstående vurderes ansøgningen at leve op til BAT inden for fodring.

#### Staldteknik:

De eksisterende stalde er med drænet gulv med spalter og delvis fast gulv. Systemet er driftssikkert og effektivt, hvilket er begrundelsen for valget af gulvtype. I referencedokumentet for bedst tilgængelige teknikker (BREF) der vedrører intensiv fjerkræ- og svineproduktion, er dette et af de nævnte gulvsystemer, der nævnes som BAT, samt i det tilhørende danske resumé af EU kommissionens reference dokument om BAT for intensivt hold af svin og fjerkræ fra juli 2003. Det bør nævnes at ejer har stor fokus på temperaturen i staldsystemet for at sikre sig at svinene har det optimalt dvs. at der hverken bliver for varmt eller for koldt.

Gyllekølingen øges og overskudsvarmen anvendes i den nye stald. Forsuring af husdyrgødningen er fravalgt da der kan være risiko for øgede lugtgener i forbindelse med hyppig omrøring af gyllen ved tilførsel af svovlsyre.

Der er overdækning på gylletanken.

#### Luftrensning.

Denne teknologi anses for ustabil og er derfor ikke valgt.

#### Biologisk luftrensning.

Problemerne med teknologien er mange og driftssikkerheden har været lille:

Filtre stopper.

Vandet fordeles ikke på filtrene og virkningen reduceres

Filtre går i stykker

Pumper går i stykker.

Måling af virkning og økonomi hviler endnu på et spinkelt grundlag.

Luftrensning er fravalgt netop af hensyn til meget få erfaringer med teknologien.

Luftrenseren giver ikke bedre staldluft. Vedligehold af renseren er beskidt arbejde.

På baggrund af ovenstående vurderes det, at ansøger bruger BAT indenfor management.

#### Egenkontrol

Egenkontrol består af gødningsregnskab, husdyrindberetning, foderforbruget overvåges dagligt og energiforbruget kontrolleres.

#### Foderteknik:

Der anvendes hjemmeblandet foder på besætningen baseret på eget korn og indkøbt tilskudsfoeder. Dette giver mulighed for at anvende flere faser med tilpasning af foderblandingerne til grisenes behov og dermed minimering af fosfor og protein i gødningen. Der anvendes fytase i fodret. Fosfor- og råprotein indholdet ligger indenfor de vejledende niveauer i BAT-foder (jf. BREF). På baggrund af ovenstående vurderes ansøgningen at leve op til BAT inden for fodring.

#### Staldteknik:

De eksisterende stalde er med drænet gulv med spalter og delvis fast gulv. Systemet er driftssikkert og effektivt, hvilket er begrundelsen for valget af gulvtype. I referencedokumentet for bedst tilgængelige teknikker (BREF) der vedrører intensiv fjerkræ- og svineproduktion, er dette et af de nævnte gulvsystemer, der nævnes som BAT, samt i det tilhørende danske resumé af EU kommissionens reference dokument om BAT for intensivt hold af svin og fjerkræ fra juli 2003. Det bør nævnes at ejer har stor fokus på temperaturen i staldsystemet for at sikre sig at svinene har det optimalt dvs. at der hverken bliver for varmt eller for koldt.

Gyllekølingen øges og overskudsvarmen anvendes i den nye stald. Forsuring af husdyrgødningen er fravalgt da der kan være risiko for øgede lugtgener i forbindelse med hyppig omrøring af gyllen ved tilførsel af svovlsyre.

Der er overdækning på gylletanken.

#### Luftrensning.

Denne teknologi anses for ustabil og er derfor ikke valgt.

#### Biologisk luftrensning.

Problemerne med teknologien er mange og driftssikkerheden har været lille:

Filtre stopper.

Vandet fordeles ikke på filtrene og virkningen reduceres

Filtre går i stykker

Pumper går i stykker.

Måling af virkning og økonomi hviler endnu på et spinkelt grundlag.

Luftrensning er fravalgt netop af hensyn til meget få erfaringer med teknologien.

Luftrenseren giver ikke bedre staldluft. Vedligehold af renseren er beskidt arbejde.

### Bedste tilgængelige udbringningsteknik

BAT for udbringningsteknik er beskrevet i referencedokumentet for bedste tilgængelige teknikker der vedrører intensiv fjerkræ- og svineproduktion (BREF) som en række tiltag. En del af disse tiltag er dækket af husdyrgødningsbekendtgørelsen og bekendtgørelse om jordbrugets anvendelse af gødning og om plantedække, hvorfor det er et lovkrav at følge dem. F.eks.:

- regler for udbringningstidspunkter (forbud mod udbringning 200 m fra byområder på weekend- og helligdage),
- udbringningsmetoder (fx ikke tilladt at bruge bredspreder til gylle),
- krav om nedfældning på visse arealer tæt på sårbar natur,
- krav til udbringningstidspunkter, der sikrer optagelse i planter,
- krav om nedbringning af husdyrgødning udlagt på ubevoksede arealer indenfor 6 timer,
- krav om maksimale mængder husdyrgødning pr. ha,
- krav til efterafgrøder

Der udarbejdes hvert år en mark- og gødningsplan, hvorved det sikres at mængden af gødning tilpasses afgrødens forventede behov. I planen tages der bl.a. hensyn til jordbundstype, sædskifte, vanding, planternes udbytte og kvælstofudnyttelsen.

Der køres aldrig på vandmættet, oversvømmet, frossen eller snedækket areal, hvor der efterfølgende er fare for afstrømning til vandløb, søer eller lign. Der er ingen stærkt hældende arealer og der holdes som minimum 2 m bræmmer til vandløbene.

Det vurderes, at de anvendte udbringningsteknikker lever op til BAT.

## Bilag 4. Beredskabsplan

### Beredskabsplan for Lyngtoften 4, 7860 Spøttrup

Denne beredskabsplan er udarbejdet som en del af ejendommens miljøgodkendelse med dette formål at stoppe og begrænse evt. uheld med konsekvenser for det omgivende miljø.

Planens indhold skal være kendt af gårdens ansatte m.m. og skal udleveres til indsatsleder/miljømyndighed i forbindelse med uheld, forureninger, brand og lignende.

Beredskabsplanen skal revideres/kontrolleres mindst 1 gang om året og skal være let tilgængelig og synlig.

**Beredskabsplanen findes i gul mappe i forrummet til stalden.**

**Kopi af beredskabsplanen findes i gul mappe på kontoret på Lyngtoften 15.**

#### Kortmateriale

På side 8 er der oversigtskort over ejendommen med angivelse af:

Drænbrønde/regnvandsbrønd/afløb

Udløbspunkter til vandløb og markdræn.

Slukningsmateriel

Afbrydere til diverse pumper, anlæg, strømafbrydere, m.v.

## Telefonnumre

### Følgende kontaktes på telefon:

	<b>Man- til fredag 08.00 – 15.30</b>	<b>Man- til fredag 15.30 – 08.00</b>	<b>Lør- Søn- &amp; helligdage hele døgnet</b>
Brandvæsen, Ambulance, Politi	1-1-2	1-1-2	1-1-2
Lægevagt	70 11 31 31	70 11 31 31	70 11 31 31
Lokal læge Åse A. Østerbrogade 4, Lem	97 56 83 55	70 11 31 31	70 11 31 31
Landbocenter	96 15 30 00	Lukket	Lukket
Dyrlæge	97 42 12 77 21 61 73 53 Bjarne	Omstilling	Omstilling
Elektriker	97 56 80 40 24 27 68 35 Jes	97 56 80 40 24 27 68 35 Jes	97 56 80 40 24 27 68 35 Jes
Smed/VVS	97 56 63 66 23 73 38 84 Tom	Omstilling	Omstilling
Energi	70 15 15 60	70 15 15 60	70 15 15 60
Miljømyndighed	96 15 55 00	Lukket	Lukket
Skive Politi	114	114	114
Maskinstation (rendegraver/slamsuger)	23 46 10 30	23 46 10 30	23 46 10 30

#### INTERN:

Jørgen	21 26 22 44
Dorte	61 74 76 10
Lyngtoften 15 A, beboelse	97 56 81 04
Lyngtoften 15 A, Kontor	97 56 85 76

## Brand- og evakueringsinstruks

Iværksæt rednings- og slukningsarbejde (placering af slukningsmateriel se kort side 8), hvis det er muligt og forsvarligt:

- ◆ Fjern brændbare væsker, trykflasker og evakuere dyr.

Hvis det ikke er muligt at slukke branden – forsøg at begrænse den ved lukning af døre og vinduer.

**Ved brand der ikke kan slukkes ved egen hjælp.**

**Tilkald brandvæsenet – RING 1-1-2 – oplys:**

- ◆ Navn, adressen og telefonnummer der ringes fra.
- ◆ Hvad der er sket og at det er en gårdbrand.
- ◆ Er der tilskadekomne – hvor mange
- ◆ Er dyrene kommet ud – art og antal der evt. er fanget.

Kontakt ejeren Jørgen Dalsgaard på tlf. 21262244.

Modtag brandvæsenet og udlever denne mappe sammen med kortmaterialet.

**Oplys endvidere:**

- ◆ Evt. tilskadekomne eller dyr der ikke er reddet i sikkerhed.
- ◆ Hvor det brænder
- ◆ Brandens omfang
- ◆ Hvor der er adgangsveje

På ejendommen Lyngtoften 15 A findes der følgende materiel, som evt. kan anvendes for at afhjælpe situationen:

- ◆ Pulverslukkere
- ◆ Højtryksanlæg (vand)

## Instruks i tilfælde af gylleudslip

Ved akut gylleudslip følges nedenstående procedure

**Find årsagen til gylleudslippet og søg det stoppet hurtigst muligt.**

**Kontakt ejer, navn og tlf.**

Kontakt ejer : Jørgen Dalsgaard tlf. 21262244

- Hvis ingen kontakt, fortsæt til næste punkt.

**Kontakt nedenstående maskinstationer med henblik på at skaffe en slamsuger:**

- ♦ Maskinstation, tlf. 23461030

Vurder omfanget af gylleudslippet:

Forsøg at afgrænse forureningens omfang ved at afskære gyllen fra at løbe i vandløb og drænbrønde se side 8.

Dette gøres ved at dæmme op for gyllen med jord i en halvmåneformet rende ud mod nærmeste vej, så gyllen suges op herfra. Benyt gårdens rendegraver eller traktor med frontlæsser til at lave jordvold. Der kan ligeledes benyttes halmballer.

***Er gyllen løbet i vandløb eller dræn – RING STRAKS 1-1-2***

**Oplys:**

- ♦ Navn, adressen og telefonnummer der ringes fra.
- ♦ Hvad der er sket og hvor meget der er løbet ud.

Lav herefter opdæmning af vandløbet med bigballe.

Modtag brandvæsen/miljøvagt og udlever denne mappe sammen med kortmaterialet.

## Instruks i tilfælde af kemikalie- og oliespild

### Ved akut kemikalie- og oliespild følges nedenstående procedure:

Find årsagen til kemikalie- og oliespild og søg det stoppet hurtigst muligt.

Vurder omfanget af oliespildet (se kortmaterialet).

Forsøg at afgrænse forureningens omfang ved at afskære kemikalierne og olien fra at løbe i vandløb og drænbrønde og strø savsmuld eller kattegrus på udslippet for at opsuge de spildte væsker.

### *Er oliespild løbet i vandløb eller dræn.*

Lav en opdæmning i vandløbet med bigballe eller andet materiale og

### **RING STRAKS 1-1-2 OG OPLYS:**

- ♦ Navn, adressen og telefonnummer der ringes fra.
- ♦ Hvad er der sket og hvor meget der er løbet ud.

Modtag brandvæsen/miljøvagt og udlever denne mappe sammen med kortmaterialet.



## Stophaner/hovedafbrydere

Afbrydere til diverse pumper, anlæg, strømafbryder m.v. skal se kortet side 8 over ejendommen.

### Vand

- ◆ Hovedhanen sidder i teknikrum i stalden.

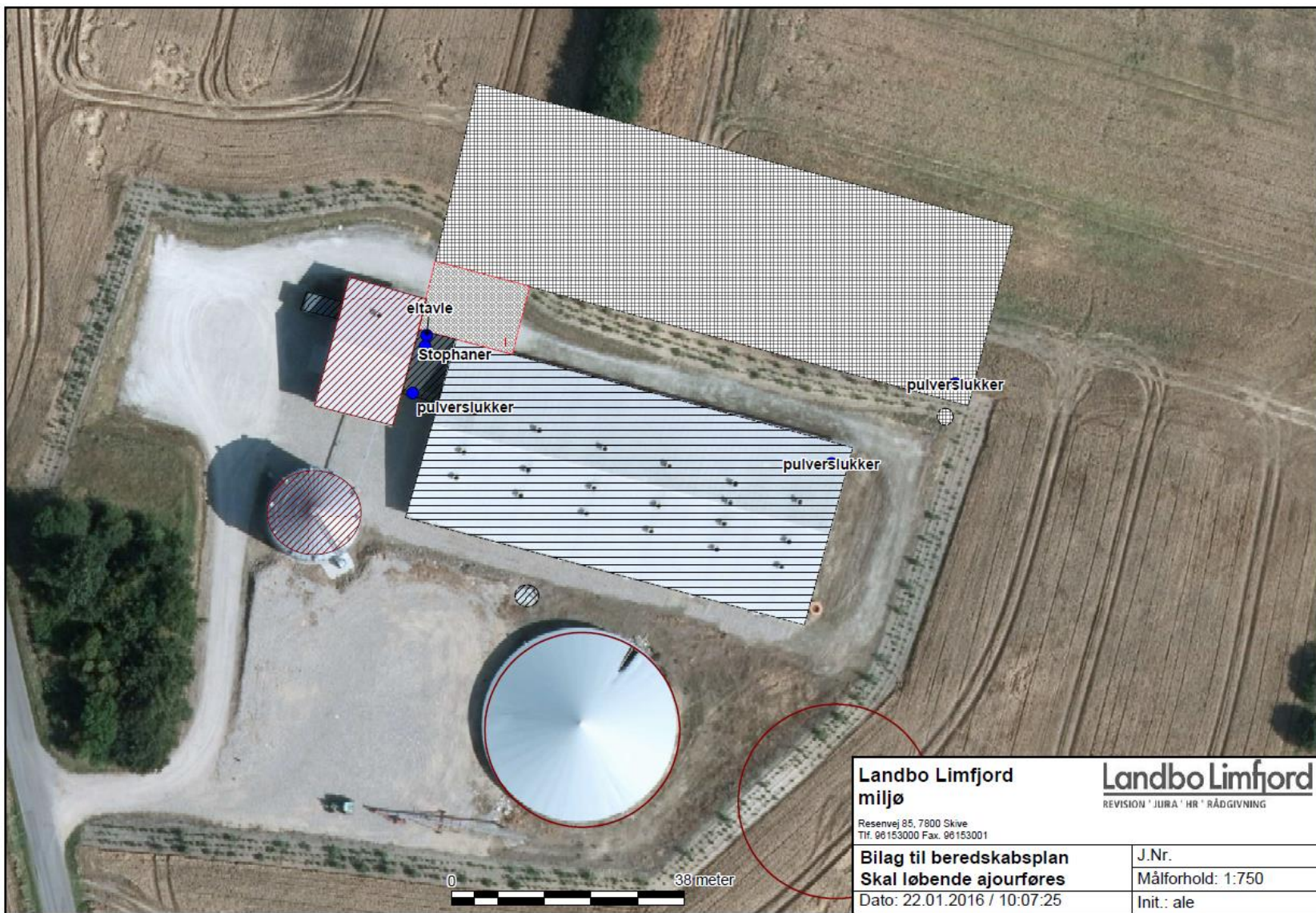
### Elektricitet

- ◆ Hovedafbryder sidder i teknikrum i stalden.
- ◆ El-tavle sidder i teknikrum i stalden.

## Strømsvigt instruks

Hvis fejlen ikke kan findes, kontakt ejeren Jørgen Dalsgaard tlf. 21262244

- ♦ Vurdér om dyr lider under træk fra nødopluk eller varme.
- ♦ Tjek alle stalde og se, om nødoplukker er åbent.
- ♦ Kontrollér at der sker forurening som følge af manglende strøm til pumper o.lign.
- ♦ Begræns trækgener og varmeudvikling (Overbrusning).
- ♦ Ved **strømsvigt på over 30 min.**, ring til **Energi Midt på 70 15 15 60** og forhør om varigheden af udfaldet.
- ♦ Eventuelt iværksæt opstart af nødstrømsgenerator.





## Bilag 5. Transportveje og udbringningsarealer (Lyngtoften 15)

