



Miljøministeriet
Miljøstyrelsen

ROCKWOOL A/S
Rockwoolvej 2
9500 Hobro
Mail: berit.kjerulf@rockwool.com

Odense
J.nr. MST-1272-00378
Ref. olkri/hechr
Den 17. december 2013

REVURDERING (Tillæg) AF MILJØGODKENDELSE

For:

ROCKWOOL, Hobro

Rockwoolvej 2, Ø. Doense, 9500 Hobro
Matrikel nr.: 3 as Ø. Doense by, Vebbestrup
CVR-nummer: 42 39 17 19
P-nummer: 1.003.070.026
Listepunkt nummer:

Revurderingen omfatter:

Forhold omfattet af risikobekendtgørelsen

Godkendt: 17. december 2013

Annonceres den 17. december 2013
Klagefristen udløber den 14. januar 2014
Søgsmålsfristen udløber den 17. juni 2014

INDHOLDSFORTEGNELSE

1.	INDLEDNING.....	3
2.	AFGØRELSE OG VILKÅR.....	4
	2.1 Vilkår for revurderingen	4
3.	VURDERING OG BEMÆRKNINGER.....	6
	3.1 Baggrund for afgørelsen.....	6
	3.1.1 Virksomhedens forhold til risikobekendtgørelsen	6
	3.1.2 Virksomhedens omgivelser.....	6
	3.2 Vurderinger og begrundelse for stillede vilkår	7
	3.2.1 vurdering af sikkerhedsdokument.....	7
	3.2.2 Begrundelse af vilkår	7
	3.3 Konsekvenser i omgivelserne af uheld på Rockwool	9
	3.3.1 Udslip ved løbsk reaktion ved bindemiddelfremstillingen	9
	3.4 Udtalelser/høringssvar	11
4.	FORHOLDET TIL LOVEN.....	11
	4.1 Lovgrundlag.....	11
	4.2 Øvrige afgørelser	11
	4.3 Tilsyn med virksomheden	11
	4.4 Offentliggørelse og klagevejledning	12
	4.5 Liste over modtagere af kopi af afgørelsen.....	13

1. INDLEDNING

ROCKWOOL i Ø. Doense i Hobro producerer isoleringsmaterialer til mange forskellige formål. I produktionen bruges og oplagres en række stoffer, som på grund af deres egenskaber er omfattet af risikobekendtgørelsen. Det drejer sig om stoffer, som er giftige eller miljøskadelige, samt stoffer som er brandfarlige eller brandnærende.

ROCKWOOL har systematisk gennemgået fare for uheld og indrettet virksomheden, så farerne minimeres. Der er endvidere lavet forholdsregler, som nedsætter konsekvenserne af uheld, hvis disse alligevel skulle ske.

Alle tekniske foranstaltninger til at forhindre uheld og nedsætte konsekvenser af uheld er omfattet af forebyggende vedligeholdelse og regelmæssig kontrol. Personalet er oplært i sikker brug af anlæggene og til en hurtig indsats, hvis uheld skulle ske.

Miljøstyrelsen har gennemgået virksomhedens sikkerhedsdokument, som beskriver ovenstående sammen med konsekvenserne af mulige uheld. Miljøstyrelsen har vurderet, at ROCKWOOL har truffet tilstrækkelige forholdsregler til at sikre miljø og mennesker, som færdes eller bor rundt om virksomheden.

Sikkerhedsdokumentet er opdateret bl.a. på baggrund af, at fabrikken planlægges udvidet med en forøgelse af produktionskapaciteten på ca. 30 %. Denne udvidelse er medtaget og vurderet i sikkerhedsdokumentet.

2. AFGØRELSE OG VILKÅR

På grundlag af oplysningerne i afsnit 3 og Rockwool's sikkerhedsdokument dateret februar 2013/april 2013 har Miljøstyrelsen foretaget revurdering af vilkår omhandlende virksomhedens risikoforhold og de foranstaltninger, virksomheden har etableret for at forebygge større uheld og imødegå følgerne deraf.

Denne afgørelse erstatter således Nordjyllands Amts "Accept af sikkerhedsdokument for Rockwool A/S, Ø. Doense iht. Risikobekendtgørelsen", dateret den 21. december 2007.

Afgørelsen om de nye og ændrede vilkår meddeles i henhold til § 41, stk. 1, jf. § 41b i miljøbeskyttelsesloven. Vilkårene træder i kraft straks ved meddelelse af afgørelsen med mindre andet fremgår i det enkelte vilkår og med mindre afgørelsen påklages, jf. afsnit 4.4.

Afgørelsen omfatter de stoffer, som fremgår af sikkerhedsdokumentets afsnit 5 til brug som beskrevet i de sikkerhedsgennemgange, som for hvert stof er beskrevet i sikkerhedsdokumentets afsnit 5.

Afgørelsen gives på følgende vilkår:

2.1 Vilkår for revurderingen

- N1 Virksomheden skal indrettes og drives som beskrevet i sikkerhedsdokumentet.
- N2 Sikkerhedsledelsessystemet skal sikre, at alle fysiske barrierer (foranstaltninger med sikkerhedsmæssig betydning for processer med og oplag af stoffer omfattet af risikobekendtgørelsen) er omfattet af forebyggende vedligeholdelse. Alle aktive fysiske barrierer skal endvidere løbende funktionstestes. Forebyggende vedligeholdelse og funktionstest skal dokumenteres. Dokumentation skal kunne forevises på tilsynsmyndighedernes forlangende.
- N3 Sikkerhedsledelsessystemets procedurer til forebyggelse af større uheld skal løbende vedligeholdes, og det skal gennem intern eller eksternt auditering, dokumenteres, at medarbejderne har kendskab til og bruger procedurerne. Afvigelser identificeret ved auditering skal følges op med uddannelse og instruktion. Dokumentation for auditering, minimum årligt, og opfølgning på afvigelser skal forevises på tilsynsmyndighedens forlangende.
- N4 Sikkerhedsledelsessystemet skal indeholde procedurer, som beskriver afhjælpende foranstaltninger, hvis uheldet sker. Det skal gennem auditering og øvelser dokumenteres, at medarbejderne har kendskab til og i praksis kan agere efter disse procedurer. Doku-

mentation for auditering og øvelser samt opfølgning på afvigelser skal forevises tilsynsmyndigheden på forlangende.

- N5 Ved enhver anlægsændring, som har sikkerhedsmæssig betydning for processer med og oplag af stoffer omfattet af risikobekendtgørelsen, skal der foretages en risikovurdering inden ændringen iværksættes. Dette gælder også for midlertidige ændringer, men ikke for 1:1 udskiftninger.
- N6 Ved større uheld, som indebærer spild af stoffer omfattet af risikobekendtgørelsen på befæstede arealer, skal afløb til kloak hindres i videst muligt omfang. De spildte stoffer skal opsamles i egnede beholdere, f.eks. ved hjælp af egnede absorberende materialer.
- N7 Det skal sikres, at alle uheld og nærved uheld, hvor risikostoffer er eller kan være indblandet, registreres. Registreringen skal indeholde en vurdering af den faktiske konsekvens og den potentielle konsekvens, hvis alle barrierer svigter. Registreringerne skal forevises tilsynsmyndigheden på forlangende.
- Hvis de faktiske konsekvenser kan skade personer uden for virksomheden eller skade miljøet, skal tilsynsmyndigheden orienteres straks. Efterfølgende skal der senest en uge efter uheld eller nærved uheld sendes en redegørelse til tilsynsmyndigheden indeholdende uddybende beskrivelse af hændelsen, relevante egenkontrolmålninger, samt oplysninger om hvilke tiltag, der iværksættes for at undgå tilsvarende hændelser i fremtiden.
- N8 Kemikalietanke, som er indrettet til oplag af stoffer omfattet af risikobekendtgørelsen, og som tidligere har været anvendt til dette, skal være fysisk afspærrede, således at stoffer omfattet af risikobekendtgørelsen ikke ved en fejl kan pumpes fra påfyldningsstudser eller andre tanke til de afspærrede tanke.
- N9 SPL – Bilag 41 i sikkerhedsdokumentet. Der skal udarbejdes en procedure til sikring af de barrierer, der er angivet i bilaget. Dette indsendes til myndighedernes accept senest 3 måneder, inden SPL forventes modtaget på virksomheden.

3. VURDERING OG BEMÆRKNINGER

3.1 Baggrund for afgørelsen

3.1.1 Virksomhedens forhold til risikobekendtgørelsen

Rockwool i Hobro er en virksomhed, som ved fremstilling af isoleringsmaterialer anvender kemiske stoffer i produktionen.

I forbindelse med produktionen bruges og dannes stoffer, som er omfattet af risikobekendtgørelsen fordi de er giftige, brandfarlige, brandnærende, miljøskadelige og reagerer kraftigt med vand. På baggrund af opgørelse af de maksimalt forekomne stofmængder konstateres, at Rockwool er omfattet af risikobekendtgørelsen på grund af giftige stoffer og Rockwool oplagre også brandfarlige og miljøskadelige stoffer. De maksimalt forekomne mængder gør, at virksomheden er omfattet af §4 i risikobekendtgørelsen (kolonne 2).

I forbindelse med udvidelsen af produktionskapaciteten indføres en nyt produkt, der er omfattet af risikobekendtgørelsen, SPL (Spent Pot Lining). SPL er et affaldsprodukt fra aluminiumsindustrien og betragtes både som giftigt og som brandfarligt. SPL deponeres primært, men er indenfor de senere år blevet et alternativ til koks for Rockwool. SPL ligner koks meget udseendemæssigst. SPL har været anvendt i flere år af Rockwools tyske fabrikker.

3.1.2 Virksomhedens omgivelser

Rockwool A/S Øster Doense ligger i Mariagerfjord kommune, lidt nord for Ø. Doense. Virksomheden ligger i det åbne land, og beliggenheden i området ses af nedenstående foto, hvor Ø. Doense by ses bag fabrikken. Afstanden fra fabrikken til nærmeste bolig i Ø. Doense er ca. 200 m.

Herudover er der enkelte boliger i det åbne land omkring fabrikken. De nærmeste boliger i forhold til bindemiddelbygningen er beliggende 100 – 200 m herfra. Der er små byer i nærheden af fabrikken. Den nærmeste er Ø. Doense med 201 beboer. Bettebyen med 37 beboer er næsten bygget sammen med Vebbestrup, som har 321 beboer. Bettebyen har ingen virksomheder, skoler eller forretninger. Vebbestrup har Solhverv Privatskole med 262 elever og børnehaven Solstrålen med 60 børn.

Af virksomheder er der Vebbestrup Ismejeri, med produktion og forretning. Der er ca. 12 medarbejdere. Daglig Brugsen har 3-4 medarbejdere og Hedegaard agro har 9 medarbejdere. Der er fire vognmænd i Vebbestrup. Op til 6 km radius er en række lidt større byer som Arden, Valsgård, Rostrup og Nysum. Disse byer rummer både mindre industri samt følsom anvendelse i form af institutioner og skoler.

Evt. udledning til vandløb ved et større spild ud over fabrikkens areal ville i givet fald kun ske til vejgrøfter, medmindre der samtidig er udledning af regnvand fra fabrikken til Langmosegrøften (som har videre udløb i Døstrup bæk, hvor der er dambrug). På fabriksarealet er hovedparten af grunden befæstet med afløb til interne overfladevandstanke. Der kan kun ske udledning til Langmosegrøften, hvis der aktivt foretages en handling herfor, idet alt overfladevand ledes til 4000 m³ tanken til opsamling til rensning inden genbrug sekundært udledning.

Ved et større spild er der ligeledes risiko for jord- og grundvandsforurening. Vurderingerne i den forbindelse er nærmere beskrevet i bilag 33 i sikkerhedsdokumentet. Konklusionen på notatet er, at da både phenol og formaldehyd er meget mobilt i jord er det vigtigt at sikre en hurtig indsats ved en evt. jordforurening.

3.2 Vurderinger og begrundelse for stillede vilkår

3.2.1 vurdering af sikkerhedsdokument

I bilag 3 til risikobekendtgørelsen er der stillet en række krav til indhold af sikkerhedsdokument. Myndighederne skal sikre, at disse krav er opfyldt inden der træffes afgørelse.

Miljøstyrelsen har i samarbejde med de øvrige myndigheder gennemgået virksomhedens sikkerhedsdokument. I den forbindelse har Miljøstyrelsen konstateret, at Rockwool har et ledelsessystem, som også omfatter sikkerhed. Sikkerhedsledelsessystemet sikrer, at anlæggene på baggrund af systematiske risikoanalyser opbygges og eventuelt ændres, således at risikoen fjernes, når det er praktisk og teknisk muligt. Risikoanalyserne identificerer fysiske barrierer, som dels kan hindre, at uheldet kan ske, dels kan afbøde virkningerne, hvis uheldet sker. De fysiske barrierer er omfattet af systematisk vedligeholdelse og afprøvning.

Sikkerhedsledelsessystemet inddrager medarbejderne gennem uddannelse og træning. Systemet og medarbejdernes kendskab til dette vurderes løbende gennem auditering. Sikkerhedsledelsessystemet indeholder også en beredskabsplan, som sikrer, at skader af eventuelle uheld begrænses mest muligt.

Sikkerhedsdokumentet beskriver endvidere detaljeret processer og oplag, som omfatter risikostoffer sammen med stoffernes egenskaber. Endvidere beskrive virksomhedens omgivelser og den effekt som uheld kan have på omgivelserne.

Det er Miljøstyrelsens opfattelse, at sikkerhedsdokumentet opfylder de krav, som fremgår af risikobekendtgørelsens bilag 3.

3.2.2 Begrundelse af vilkår

Denne afgørelse erstatter således Nordjyllands Amts "Accept af sikkerhedsdokument for Rockwool A/S, Ø. Doense iht. Risikobekendtgørelsen", dateret den 21. december 2007. Amtets afgørelse indeholder ikke vilkår

men forudsætninger for accept af sikkerhedsrapporten. Miljøstyrelsen har i denne afgørelse fastsat en række vilkår, som er gældende sammen med virksomhedens andre gældende afgørelser listet i afsnit 4.2.

Miljøstyrelsen har stillet vilkår som forpligter virksomheden til at efterleve det udarbejdede sikkerhedsdokument. For en række forhold, skal efterlevelsen dokumenteres på en måde som kan forevises for myndighederne. Disse vilkår er stillet for at sikre, at myndighederne ved tilsyn kan kontrollere, at væsentlige dele af sikkerhedsledelsessystemet efterleves.

Rockwool's kloaksystem er grundigt beskrevet i den seneste revurdering af virksomhedens miljøgodkendelse. Systemet indeholder bassiner/overfladevandstanke, som kan opsamle vandet i tilfælde af uheld, således at det sikres, at Langmosegrøften, som har videre udløb til Døstrup bæk ikke forurenes.

Det er Miljøstyrelsens opfattelse, at dette kloaksystem generelt er velfungerende og i stor udstrækning kan sikre omgivelserne mod forurening som følge af uheld på virksomheden. Det er imidlertid også Miljøstyrelsens opfattelse, at det i videst mulig udstrækning skal sikres, at væsker fra uheld slet ikke løber til kloaksystemet, f.eks. ved afdækning af kloakriste og opsamling af væske med passende absorptionsmateriale. På denne måde sikres det, at der opstår mindst muligt forurenede vand, som senere skal behandles eller bortskaffes.

Tilsvarende er der stillet vilkår om, at kloaksystemets opsamlingskapacitet bruges til opsamling af slukningsvand i tilfælde af brand.

Miljøbeskyttelseslovens § 71 og risikobekendtgørelsens § 9 indeholder bestemmelser om, at væsentlige uheld eller fare for væsentlige uheld straks skal indberettes til tilsynsmyndigheden. Det stillede vilkår N7 indeholder ingen begrænsninger i denne pligt, men kun supplerende krav, som helt overordnet skal sikre, at Rockwool analyserer uheld og nærved uheld med henblik på løbende at sikre og forbedre sikkerheden på virksomheden. Af hensyn til Miljøstyrelsens tilsynsforpligtelse, er der stillet krav om registreringer. For uheld og nærved uheld med mulighed for skade på personer eller miljø, skal Rockwool analysere årsager og mulige forbedringer for at sikre mod gentagelser. Ved uheldsendes analysen til Miljøstyrelsen efter en uge, således at Miljøstyrelsen kan vurdere, om der er behov for at stille krav om gennemførelse af forbedringer.

Det fremgår af sikkerhedsdokumentet, at der eksisterer tanke på virksomheden, som er taget ud af drift. Tank i bindemiddelbygningen, der tidligere har været anvendt til phenol tænkes anvendt til oplag af dextrose. Deres potentielle indhold er ikke medtaget i beregning af den maksimalt oplagrede mængde af det pågældende stof. Det er Miljøstyrelsens opfattelse, at tankene skal medregnes, hvis de pågældende stoffer kan fyldes i tankene ved svigt fra personale eller elektroniske systemer. Der er derfor stillet vilkår om, at tankene fysisk skal afspærres fra andre tanke og påfyldningsstudse.

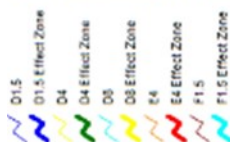
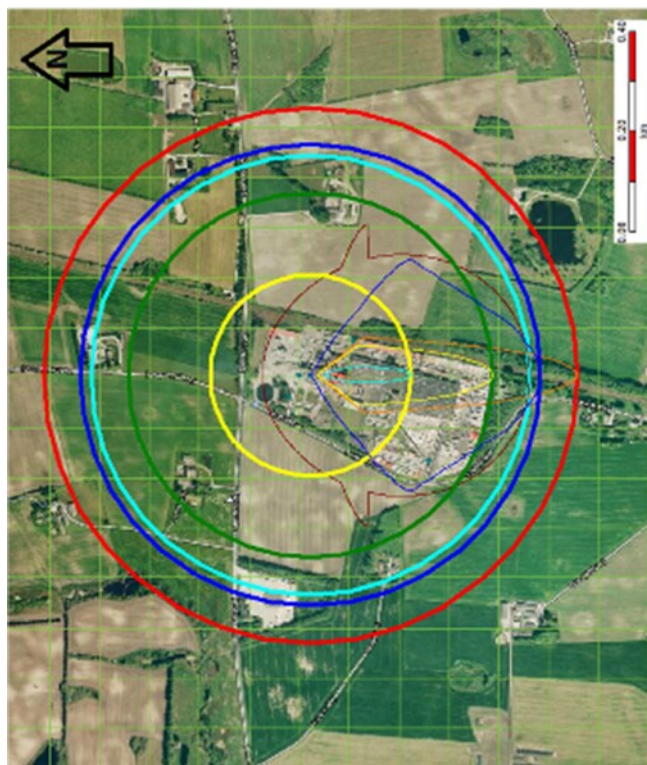
SPL er et nyt brændsel der ønskes anvendt på virksomheden. Rockwool har erfaringer med håndtering af dette produkt fra andre af deres fabrikker i udlandet. SPL er medtaget i sikkerhedsdokumentet og forskellige uheldsscenarier er angivet. Det bør sikres, at der er en procedure for opbevaring og håndtering af produktet forud for modtagelsen.

3.3 Konsekvenser i omgivelserne af uheld på Rockwool

3.3.1 Udslip ved løbsk reaktion ved bindemiddelfremstillingen

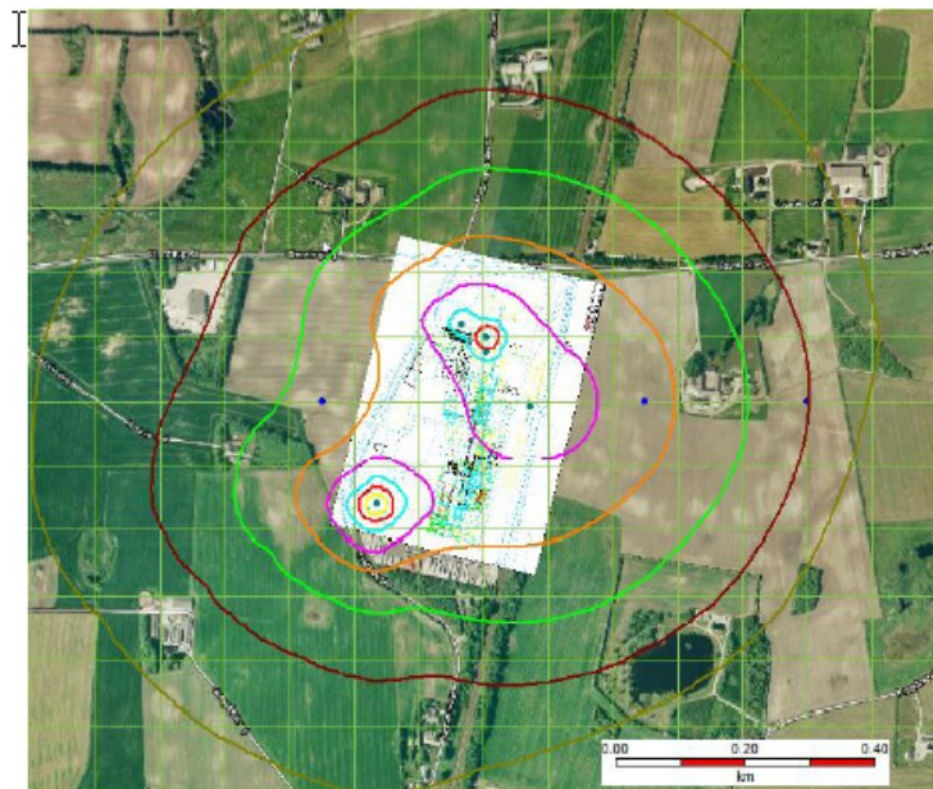
Rockwool har i sikkerhedsdokumentet regnet på forskellige uheldsscenarier og hvilke områder omkring virksomheden, der kan blive påvirket ved scenarierne.

Det fremgår, at "løbsk reaktion" ved bindemiddelbygningen er det scenarie der giver anledning til den største maksimale konsekvensafstand fra uheldet, opgivet til 550 meter (ved metoden IDLH).



Ovenstående figur viser den maksimale konsekvensafstand ved de værste vejrforhold (den røde kurve), angivet til 550 meter. Den maksimale konsekvensafstand er for uheld med svigt af alle barrierer.

Den stedbundne individuelle risiko for alle de beskrevne uheld er angivet på nedenstående kort. Risikoen for akut dødsfald beregnet som 10^{-6} personer pr. år (1 dødsfald pr. 1 million år) er angivet med den orange kurve. Dette kriterium er fremkommet ved at vurdere risikoen for akut dødsfald i forbindelse med naturkatastrofer samt risikoen for akut dødsfald fra frivilligt påtagede risici (trafik, brand etc.). Miljøstyrelsen ser helst, at denne kurve ikke når uden for virksomhedens skel, hvilket dog ikke er opnået i det aktuelle tilfælde. Uden for virksomhedens skel berøres kun landbrugsjord og ingen boliger eller andre opholdsarealer for mennesker. På denne baggrund finder Miljøstyrelsen i dette tilfælde, at bidraget til den stedbundne individuelle risiko fra virksomheden er acceptabel.



Miljøstyrelsen anbefaler, at kommunen i forbindelse med kommende planlægning ikke udlægger områder, hvor mennesker opholder sig inden for sikkerhedszonen (Stedbunden individuel risiko større end 10^{-6} dødsfald pr. år). Endvidere anbefales det, at der ikke inden for planlægningszonen (den maksimale konsekvensafstand) planlægges for arealfølsom anvendelse (institutioner med svært evakuerbare personer, institutioner, som indgår i det offentlige beredskab). Ved anden planlægning inden for planlægningszonen, bør det sikres, at der ikke forekommer en uacceptabel samfundsmæssig risiko (F-N kurven for samfundsmæssig risiko holder sig under en grænse på 10^{-4} pr. år for 1 dødsfald faldende med kvadratet på antallet af

dødsfald svarende til 10^{-6} pr. år ved 10 dødsfald og 10^{-8} pr. år for 100 dødsfald).

3.4 Udtalelser/høringssvar

Denne afgørelse har været varslet over for virksomheden i henhold til miljøbeskyttelseslovens §75. Virksomheden har således fået tilsendt et udkast til afgørelse, og er fremkommet med følgende bemærkninger.

Virksomheden har fremført flere synspunkter undervejs i processen med sikkerhedsdokumentet og denne accept. Synspunkterne er hovedsageligt imødekommet.

4. FORHOLDET TIL LOVEN

4.1 Lovgrundlag

Risikobekendtgørelsen

Virksomheden er omfattet af §4 i risikobekendtgørelsen, og skal derfor efter § 7 stk. 2 indsende revideret sikkerhedsdokument, når forholdene begrundet det, dog mindst hvert 5 år. Denne afgørelse er truffet på baggrund af et sådant revideret sikkerhedsdokument dateret februar 2013/april 2013.

VVM-bekendtgørelsen

Virksomheden er planlægger udvidelse af produktionen og i den forbindelse er et udkast til VVM udarbejdet.

Habitatdirektivet

Virksomhedens tag- og overfladevand ledes til Langemosegrøften via forsinkelsesbassin. Afgørelsen er imidlertid truffet efter miljøbeskyttelseslovens §41, som ikke er medtaget i habitatbekendtgørelsen. Denne revurdering af risikoforholdene skal derfor ikke behandles efter habitatbekendtgørelsen.

4.2 Øvrige afgørelser

Ud over denne afgørelse gælder følgende godkendelser fortsat:

- Godkendelse/Revurdering i forbindelse med udvidelse af produktionen samt udkast til VVM er i høring ultimo 13/primio 2014.

Afgørelsen erstatter følgende, tidligere meddelte afgørelse:

- Nordjyllands Amts "Accept af sikkerhedsdokument for Rockwool A/S, Ø. Doense iht. Risikobekendtgørelsen", dateret den 21. december 2007.

4.3 Tilsyn med virksomheden

Arbejdstilsynet, Mariager Fjord Kommunes beredskab, Nordjyllands politi og Miljøstyrelsen fører i samarbejde inspektion med virksomheden. Inspektio-

nen omfatter dels vilkår fastsat i henhold til myndighedernes respektive lovgivninger, dels virksomhedens efterlevelse af risikobekendtgørelsens § 7 om, at virksomheden skal gennemføre de foranstaltninger, som fremgår af sikkerhedsdokumentet.

4.4 Offentliggørelse og klagevejledning

Denne afgørelse vil blive annonceret på www.mst.dk.

Afgørelsen

Afgørelsen kan påklages til Natur- og Miljøklagenævnet af

- ansøgeren
- enhver, der har en individuel, væsentlig interesse i sagens udfald
- kommunalbestyrelsen
- Sundhedsstyrelsen
- landsdækkende foreninger og organisationer i det omfang, de har klageret over den konkrete afgørelse, jf. miljøbeskyttelseslovens §§ 99 og 100
- lokale foreninger og organisationer, der har beskyttelse af natur og miljø eller rekreative interesser som formål, og som har ønsket underretning om afgørelsen

Nye eller ændrede vilkår kan påklages. For revurderede vilkår, der ikke er ændret, er det kun beslutningen om ikke at ændre disse, der kan påklages. Endvidere kan det påklages, at vilkår eller dele af vilkår er sløjftet. I den tidligere afgørelse, var der ikke fastsat vilkår. Alle vilkår i denne afgørelse er derfor nye, og kan påklages.

En eventuel klage skal være skriftlig og sendes til Miljøstyrelsen Odense, C. F. Tietgens Boulevard 40, 5220 Odense SØ eller ode@mst.dk. Klagen skal være modtaget senest den 14. januar 2014 inden kl. 16.00. Miljøstyrelsen videresender klagen til Natur- og Miljøklagenævnet.

Det er en betingelse for Natur- og Miljøklagenævnets behandling af Deres klage, at De indbetaler et gebyr til Natur- og Miljøklagenævnet. Klagegebyret er fastsat til 500 kr. for privatpersoner og 3.000 kr. for alle andre klagere, herunder virksomheder, organisationer og offentlige myndigheder.

De modtager en opkrævning på gebyret fra Natur- og Miljøklagenævnet, når nævnet har modtaget klagen fra Miljøstyrelsen. De skal benytte denne opkrævning ved indbetaling af gebyret. Natur- og Miljøklagenævnet modtager ikke check eller kontanter. Natur- og Miljøklagenævnet påbegynder behandlingen af klagen, når gebyret er modtaget. Betales gebyret ikke på den anviste måde og inden for den fastsatte frist på 14 dage, afvises klagen fra behandling. Vejledning om gebyrordningen kan findes på Natur- og Miljøklagenævnets hjemmeside.

Gebyret tilbagebetales, hvis

- 1) klagesagen fører til, at den påklagede afgørelse ændres eller ophæves,
- 2) klageren får helt eller delvis medhold i klagen, eller

3) klagen afvises som følge af overskredet klagefrist, manglende klageberettigelse eller fordi klagen ikke er omfattet af Natur- og Miljøklagenævnets kompetence.

Det bemærkes, at hvis den eneste ændring af den påklagede afgørelse er forlængelse af frist for efterkommelse af afgørelse som følge af den tid, der er medgået til at behandle sagen i klagenævnet, tilbagebetales gebyret dog ikke.

Virksomheden vil få besked, hvis vi modtager en klage.

Betingelser, mens en klage behandles

En klage over afgørelsen har opsættende virkning for nye og reviderede/ændrede vilkår, med mindre Natur- og Miljøklagenævnet bestemmer andet.

Søgsmål

Et eventuelt søgsmål om afgørelsen skal anlægges ved domstolene inden 6 måneder fra offentliggørelsen.

4.5 Liste over modtagere af kopi af afgørelsen

Rockwool A/S, Rockwoolvej 2, 9500 Hobro
Mariagerfjord Kommune, kommunen@mariagerfjordkommune.dk
Arbejdstilsynet TC Nord, at@at.dk
Nordtjyllands politi, PLO002@politi.dk
Embedslægeinstitutionen Nordjylland, nord@sst.dk
Danmarks Naturfredningsforening, dn@dn.dk
Friluftsrådet, kreds@friluftsradet.dk