

MILJØGODKENDELSE  
af  
kvægbruget beliggende

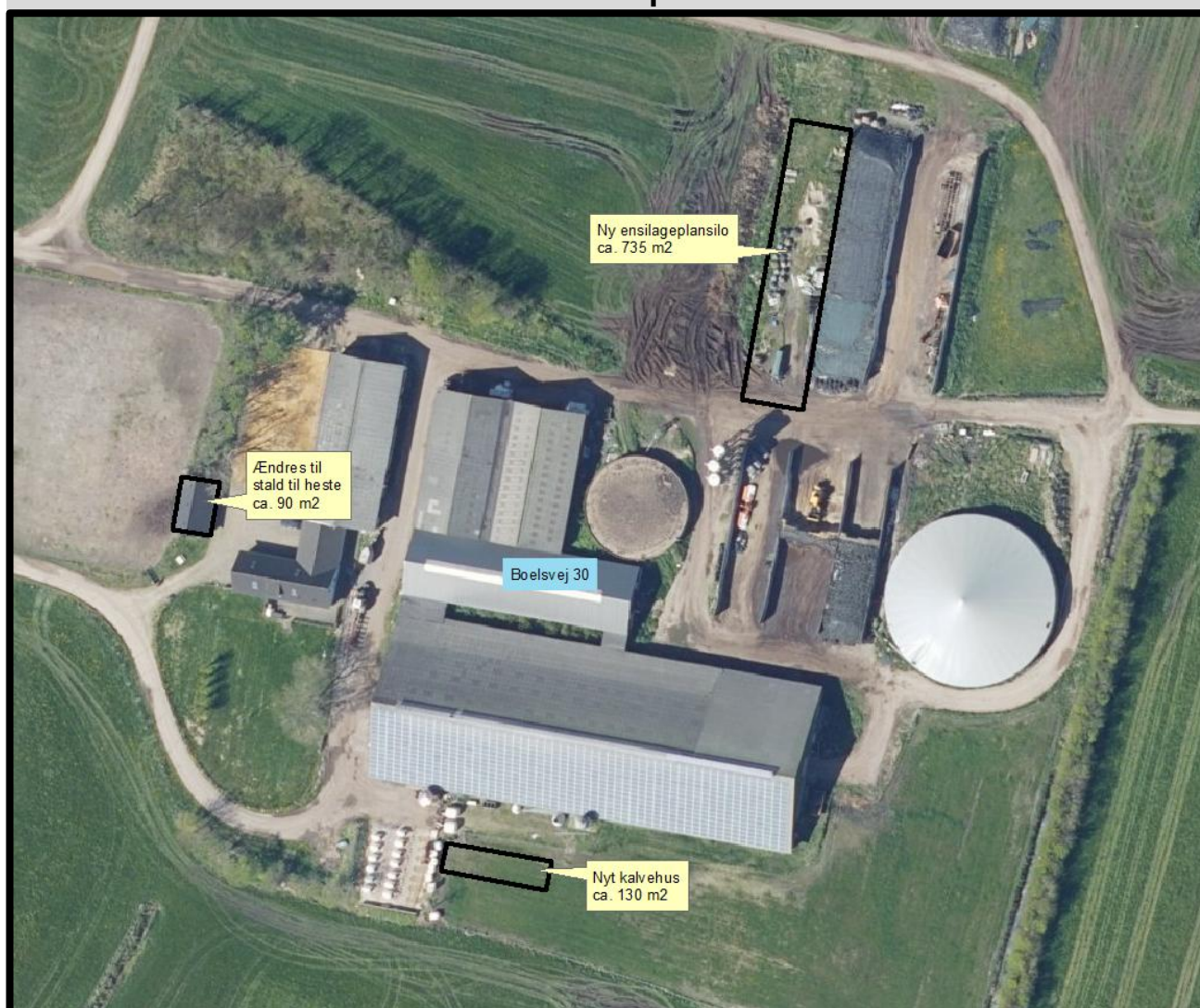
Boelsvej 30  
6830 Nr Nebel

I henhold til § 16a i Bekendtgørelse af lov nr. 520  
af 1. maj 2019  
om husdyrbrug og anvendelse af gødning m.v.

Varde  
Kommune



Godkendt 8. april 2025



**Postadresse:**  
Varde Kommune  
Bytoften 2, 6800 Varde

**Udarbejdet af:**

Sagsbehandler: Jørgen Enevoldsen  
Direkte tlf. 7994 7150  
E-mail: jene@varde.dk

**VARDE KOMMUNE**

Erhvervscenteret - Landbrug  
Teknik og Miljø  
Bytoften 2  
6800 Varde

[www.vardekommune.dk](http://www.vardekommune.dk)  
[vardekommune@varde.dk](mailto:vardekommune@varde.dk)

**Doknr. 8853299**

**Sagsnr. GEO-2024-07626**

# Indholdsfortegnelse:

<b>1</b>	<b>INDLEDNING</b> .....	<b>5</b>
<b>2</b>	<b>BAGGRUND FOR MILJØGODKENDELSE</b> .....	<b>6</b>
2.1	DATABLAD.....	6
2.2	BAGGRUND OG HISTORIK.....	6
<b>3</b>	<b>GODKENDELSE</b> .....	<b>7</b>
3.1	BESKRIVELSE AF PROJEKTET.....	7
3.2	DISPENSATION.....	7
3.3	SUPPLERENDE OPLYSNINGER.....	8
3.4	FORUDSÆTNINGER.....	8
<b>4</b>	<b>VILKÅR FOR MILJØGODKENDELSEN</b> .....	<b>9</b>
4.1	PRODUKTIONSAREALER OG OPBEVARINGSLAGRE.....	9
4.2	DRIFT OG INDRETNING.....	9
4.3	LANDSKABSINTERESSER.....	10
4.4	OPBEVARING OG HÅNDTERING AF HUSDYRGØDNING.....	10
4.5	LUGT.....	10
4.6	STØJ OG VIBRATIONER.....	10
4.7	STØV.....	11
4.8	TIL- OG FRAKØRSEL.....	11
4.9	SKADEDYR.....	11
4.10	SPILEDEVAND, OVERFLADEVAND OG RESTVAND.....	11
4.11	OPLAG AF OLIE, PESTICIDER OG ØVRIGE KEMIKALIER.....	11
4.12	LYS.....	12
4.13	UHELD OG RISICI.....	12
4.14	OPHØR.....	12
<b>5</b>	<b>KLAGEVEJLEDNING</b> .....	<b>13</b>
<b>6</b>	<b>OFFENTLIGGØRELSE</b> .....	<b>14</b>
<b>7</b>	<b>MILJØTEKNISK BESKRIVELSE OG VURDERING</b> .....	<b>15</b>
7.1	BELIGGENHED.....	15
7.2	AFSTANDSKRAV.....	16
7.3	LANDSKAB OG KULTURMILJØ.....	17
7.4	SAMDRIFT.....	20
7.5	BIAKTIVITETER.....	20
7.6	INDRETNING.....	20
7.7	PRODUKTIONSAREALERS OG OPBEVARINGSLAGRES STØRRELSE.....	22
7.8	FORBRUG AF ENERGI OG VAND.....	24
7.9	AFFALD.....	25
7.10	OPLAG AF KEMIKALIER, PESTICIDER OG OLIE.....	27
7.11	HUSDYRGØDNING - PRODUKTION, OPBEVARING OG UDBRINGNING.....	27
7.12	ENSILAGE- OG FODEROPBEVARING.....	28
7.13	LUGT.....	30
7.14	STØJ OG RYSTELSER.....	31
7.15	STØV.....	32
7.16	SKADEDYR.....	33
7.17	DØDE DYR.....	33
7.18	LYS.....	34
7.19	TIL- OG FRAKØRSEL.....	34
7.20	SPILEDEVAND.....	37
7.21	DRIFTSFORSTYRRELSER ELLER UHELD.....	39
7.22	BESKYTTEDE NATUROMRÅDER OMKRING HUSDYRBRUGET - AMMONIAK.....	40

7.23	PÅVIRKNING AF "BILAG IV ARTER" .....	44
7.24	BAT – AMMONIAK .....	46
7.25	SAMLET BAT-VURDERING .....	47
<b>8</b>	<b>EGENKONTROL</b> .....	<b>48</b>
<b>9</b>	<b>ALTERNATIVE MULIGHEDER</b> .....	<b>48</b>
<b>10</b>	<b>BEFOLKNING OG MENNESKERS SUNDHED</b> .....	<b>48</b>
<b>11</b>	<b>GRÆNSEOVERSKRIDENDE VIRKNINGER</b> .....	<b>48</b>
<b>12</b>	<b>NABO- / PARTSHØRING</b> .....	<b>49</b>
<b>13</b>	<b>SAMLET VURDERING</b> .....	<b>49</b>
	<b>BILAG 1 – BEREDSKABSPLAN</b> .....	<b>50</b>
	<b>BILAG 2 – FÆRDIGMELDINGSSKEMA</b> .....	<b>56</b>

# 1 Indledning

Denne miljøgodkendelse fastlægger de vilkår, der skal gælde for en udvidelse af husdyrbruget på Boelsvej 30, 6830 Nr Nebel i Varde Kommune. Vilkårene sikrer, at udvidelse og drift af husdyrbruget kan ske uden at påvirke miljøet væsentligt.

Miljøet skal i denne sammenhæng forstås som omgivelserne i bred forstand, herunder befolkning, flora og fauna, vandmiljø, landskab og kulturhistorie samt ressourceforbrug.

I forbindelse med udarbejdelse af miljøgodkendelsen har Varde Kommune udarbejdet en miljøteknisk beskrivelse og vurdering af det ansøgte projekt. Denne danner baggrund for afgørelsen, herunder de stillede vilkår, som fremgår af afsnit 4.

Ansøgningen om miljøgodkendelse har været offentliggjort på Digital MiljøAdministration (DMA) [www.dma.mst.dk](http://www.dma.mst.dk) fra den 23. september til den 9. oktober 2024. Offentligheden har hermed haft mulighed for at komme med forslag og bemærkninger til projektet, samt anmode om at få tilsendt udkast til afgørelse, når dette foreligger.

Varde Kommune har modtaget en henvendelse fra Boelsvej 36, vedr. den private fællesvej.

Henvendelsen er behandlet under punktet 7.19 Til- og frakørsel.

Et udkast til afgørelse har været sendt i nabo- / partshøring i 30 dage, hvor der har været mulighed for at komme med synspunkter, kommentarer eller indsigelser til projektet.

Der er sideløbende med nabo- / partshøring foretaget høring af offentligheden, ved at udkast til miljøgodkendelse sammen med ansøgning og miljøkonsekvensrapport er lagt på Varde Kommunes hjemmeside under "Høringer".

Copyright på kort: Geodatastyrelsen, SDFE, Hexagon, Varde Kommune.

## 2 Baggrund for miljøgodkendelse

### 2.1 Datablad

Ejer / Ansøger:	Dennis Luiten, Boelsvej 30, 6830 Nr Nebel, tlf. 22666830, e-mail: dennisluiten@gmail.com
Kontaktperson:	Samme
Husdyrbrugets navn og adresse:	Boelsvej 30, 6830 Nr Nebel
Ejerlav og matrikel nr.:	10a, Lønne Præstegård, Lønne, m.fl.
Virksomhedens art:	Malkekvægbrug
Ejendomsnummer:	10211168
CHR-nummer:	44388
CVR-nummer:	43553291
Konsulent:	Miljø og Natur, Jakob Altenborg, tlf. 26259791, jakob@miljoeognatur.dk
Tilsynsmyndighed:	Varde Kommune
Er husdyrbruget et IE-brug:	Nej
Ansøgning:	Skema nr. 246865, version 5, indsendt den 8. april 2025
Udkast i nabohøring:	3. marts 2025
Godkendelsesdato:	8. april 2025

### 2.2 Baggrund og historik

Ejendommen har en §12-miljøgodkendelse dateret 28. december 2009 og efterfølgende er der givet et tillæg nr. 1 til §12-miljøgodkendelsen dateret 18. maj 2016 (MGK2016) med godkendelse til et dyrehold bestående af 400 malkekøer (13.000 kg EKM), 36 småkalve (1-4 mdr.), 24 småkalve (4-6 mdr.), 12 småkalve (0-1 md), 100 tyrekalve (40-60 kg), alle tung race svarende til 666,94 DE.

Der er nu søgt om en §16a-miljøgodkendelse på baggrund af et ønske om at udvide produktionsarealet og overgå til godkendelse på baggrund af produktionsarealet.

Ansøgningen er modtaget af Varde Kommune den 19. september 2024.

I forbindelse med sagsbehandlingen er der indhentet supplerende oplysninger.

### 3 Godkendelse

Varde Kommune har afgjort, at husdyrbruget på Boelsvej 30, 6830 Nr Nebel kan udvides som ansøgt. Der er nærmere redegjort for de vurderinger der ligger til grund for afgørelsen i den miljøtekniske beskrivelse og vurdering.

Miljøgodkendelsen meddeles efter § 16a i "Bekendtgørelse af lov nr. 520 af 1. maj 2019 om husdyrbrug og anvendelse af gødning m.v." herefter benævnt husdyrbrugloven, på en række nærmere angivne vilkår i afsnit 4.

Husdyrbruget skal til enhver tid leve op til gældende regler i love og bekendtgørelser – også selvom disse regler eventuelt måtte være skærpede i forhold til denne afgørelse.

Det skal i øvrigt bemærkes, at tilladelser og godkendelser der vedrører anden lovgivning, for eksempel byggetilladelse, skal indhentes særskilt. Der skal også indhentes byggetilladelse, hvis en bygning ændrer anvendelse.

Henvendelse om afgørelsen kan ske til Varde Kommune, Erhvervscenteret - Landbrug.

Eventuelle udvidelser og ændringer af husdyrbrugets anlæg, som ikke fremgår af denne afgørelse, skal meddeles til – og godkendes af Varde Kommune inden disse gennemføres.

I henhold til husdyrbruglovens § 59a bortfalder godkendelsen, hvis den ikke er udnyttet, inden 6 år efter den er meddelt. Hvis en del af godkendelsen ikke er udnyttet, bortfalder godkendelsen for denne del.

#### 3.1 Beskrivelse af projektet

Der søges om at udvide produktionsarealet på Boelsvej 30. Der skal bygges 132 m<sup>2</sup> stald til kalve (bygning 8 på figur 5) og en ny ensilageplansilo på 735 m<sup>2</sup> (bygning 13 på figur 5). En eksisterende bygning ændrer anvendelse til stald (bygning 7 på figur 5), og den øvrige produktion godkendes i henhold til produktionsarealet.

Ejendommen har en §12-miljøgodkendelse dateret 28. december 2009 og efterfølgende er der givet et tillæg nr. 1 til §12-miljøgodkendelsen dateret 18. maj 2016 (MGK2016) med godkendelse til følgende dyrehold:

400 malkøkøer (13.000 kg EKM)

36 småkalve (1-4 mdr.)

24 småkalve (4-6 mdr.)

12 småkalve (0-1 md)

100 tyrekalve (40-60 kg)

Alle tung race svarende til 666,94 DE

Ifølge den nugældende husdyrbrugslov skal der ikke længere søges om og gives godkendelse til et bestemt dyrehold, men om et bestemt produktionsareal, det vil sige det areal, som dyrene på husdyrbruget kan opholde sig på.

Der søges om produktionsarealer som det fremgår af tabel 1, og beliggende, som det fremgår af figur 5 og 7.

#### 3.2 Dispensation

Varde Kommune giver i henhold til § 9 stk. 3 i husdyrbrugloven dispensation til at bygning 7 ændrer anvendelse til stald med dens nuværende placering.

### **3.3 Supplerende oplysninger**

I forbindelse med sagsbehandlingen har Varde Kommune orienteret og indhentet oplysninger fra følgende:

- Idéfasen ved offentlig annoncering
- Interne høringer i Varde Kommune
- Nabohøring ved berørte naboer

### **3.4 Forudsætninger**

Varde Kommune forudsætter, at projektet gennemføres og drives som beskrevet i ansøgningen, og at den generelt gældende lovgivning overholdes.

Miljøgodkendelsen meddeles på vilkår, der sikrer at kravene i § 27 i husdyrbrugloven opfyldes. Der stilles derfor følgende vilkår til husdyrbrugets anlæg:



## 4 Vilkår for miljøgodkendelsen

### 4.1 Produktionsarealer og opbevaringslagre

- a. Husdyrbruget må maksimalt have produktionsarealer og arealer med gødningsopbevaring, som det fremgår af tabel 1, og beliggende, som det fremgår af figur 5, 6 og 7.

### 4.2 Drift og indretning

- a. Husdyrbrugets drift og indretning skal være i overensstemmelse med de oplysninger der fremgår af den miljøtekniske beskrivelse, medmindre andet fremgår af afgørelsens vilkår.
- b. De vilkår der vedrører driften, skal være kendt af de ansatte/andre der er beskæftiget med den pågældende del af driften. Et eksemplar af miljøgodkendelsen skal til enhver tid være tilgængeligt for de personer, der har ansvaret for husdyrbrugets daglige drift.
- c. Ensilagestakke og dybstrøelsesstakke i marken skal placeres, så unødigt belastning af den private fællesvej undgås. Om muligt i det markerede område på figur 11.

#### Hestestald og kalvestald

- d. Hestestalden (bygning 7, se figur 5) og kalvestalden (bygning 8, se figur 5) skal indrettes i henhold til gældende lovgivning, med tæt bund samt kant og afløb, således at der ikke kan ske forurening som følge af at husdyrgødning og saft derfra ledes ud på jorden.

#### Ensilageplansilo

- e. Senest 14 dage før etablering af ensilageplansilo skal du til Varde Kommune indsende følgende:
    - Dokumentation for at ensilageopbevaringsanlæggets bund og eventuelle sider opføres i henhold til reglerne i husdyrgødningsbekendtgørelsen, herunder styrke, tæthed og bestandighed.
    - Redegørelse for mure / randbelægning / hældning
    - Målfaste tegninger af ensilageopbevaringsanlægget med afløb og rørføring fra ensilageplansilo til opsamlingsbeholder
    - Dokumentation for at eventuel ny opsamlingsbeholder bliver udført af bestandige og tætte materialer, og dimensioneret i forhold til nødvendig kapacitet.
  - f. Senest 2 måneder efter at du har etableret ensilageplansiloen, skal du anmelde det til Varde Kommune, som så registrerer det i BBR. (Skema til færdigmelding er vedhæftet).
  - g. Afløb og rørføring fra plansilo skal udføres af en autoriseret kloakmester.
  - h. Erklæring fra aut. kloakmester skal indsendes sammen med færdigmelding af plansilo til BBR.
- #### Teltoverdækning af gyllebeholder
- i. Eksisterende gyllebeholder (bygning 10 på figur 5) skal være overdækket med fast overdækning i form af teltoverdækning med indvendigt skørt.
  - j. Åbning af teltdugen må kun ske i forbindelse med omrøring, tømning og udbringning af gylle.
  - k. Skader på teltoverdækningen skal repareres inden for en uge efter skadens opståen. Såfremt en skade ikke kan repareres inden for en uge, skal der indgås aftale om reparation inden to hverdage efter skadens opståen. Tilsynsmyndigheden underrettes straks herom.
  - l. Der skal føres en logbog for gyllebeholderen, hvori eventuelle skader på teltoverdækningen noteres med angivelse af dato for skaden samt dato for reparation. Logbogen skal opbevares på husdyrbruget i mindst fem år og forevises på tilsynsmyndighedens forlangende.

### Kalveplads

- m. Kalvepladsen (bygning 6 på figur 5) skal have et jævnt fald på mindst 1 % mod afløb. Der skal på alle sider omkring kalvepladsen være en mindst 2 m bred randbelægning med mindst 3 % fald indad, eller alternativt en forhøjning på mindst 10 cm, som kan forhindre, at husdyrgødning løber ud på jorden.

## 4.3 Landskabsinteresser

- a. Placering, udformning, arkitektur og materialevalg af nybyggeri skal følge beskrivelsen i den miljøtekniske redegørelse.
- b. Bygningerne skal opføres i afdæmpede farver og i ikke-reflekterende materialer.
- c. Eksisterende beplantning skal bevares, som det fremgår af figur 4.

## 4.4 Opbevaring og håndtering af husdyrgødning

- a. Påfyldning af gylle til gyllevogn og lignende skal altid ske under opsyn.

## 4.5 Lugt

- a. Hele husdyrbruget og dets omgivelser skal renholdes således, at lugtgener begrænses mest muligt.
- b. Såfremt tilsynsmyndigheden skønner, at lugtgener i omgivelserne vurderes at være væsentligt større end der kan forventes ifølge grundlaget for miljøvurderingen, skal husdyrbruget lade foretage undersøgelse af muligheder for begrænsning af lugtkilder og/eller behandling af afkastluften. Undersøgelsens omfang vil blive fastsat af tilsynsmyndigheden på baggrund af en konkret vurdering af sagen. Lugtundersøgelser kan maksimalt kræves én gang pr. år. Virksomheden afholder selv omkostningerne til dokumentation, undersøgelser og målinger.

## 4.6 Støj og vibrationer

- a. Husdyrbrugets bidrag til støjbelastningen må, ved udendørs opholdsarealer ved boliger beliggende i landzone uden for eget skel, ikke overskride de anførte værdier 1,5 meter over terræn i frit felt:

Tidspunkt	Støjgrænser	Reference tidsrum
<b>Dag</b>		
Mandag - fredag kl. 07 - 18	55 dB(A)	8 timer
Lørdag kl. 07 - 14	55 dB(A)	7 timer
Lørdag kl. 14 - 18	45 dB(A)	4 timer
Søn- og helligdag kl. 07 - 18	45 dB(A)	8 timer
<b>Aften</b>		
Alle dage kl. 18 - 22	45 dB(A)	1 time
<b>Nat</b>		
Alle dage kl. 22 - 07	40 dB(A)	½ time

### Støjgrænser

- b. Støjens maksimalværdi må om natten ikke overstige ovenstående grænseværdier med mere end 15 dB(A) ved alle beboelser.
- c. Ved dokumentation for overholdelse af støjvilkår skal der ses bort fra kortvarig sæsonafhængig kørsel udenfor husdyranlægget f.eks. pløjning og høst.
- d. Hvis tilsynsmyndigheden vurderer det nødvendigt, skal husdyrbruget dokumentere, at støjvilkåret er overholdt. Dokumentationen skal belyse støjbelastningen med husdyrbruget i fuld

repræsentativ drift. Dette kan dog højst kræves en gang årligt, såfremt ovennævnte støjgrænser overholdes.

Dokumentationen skal ske i form af resultat af en støjmåling udført efter retningslinjerne i Miljøstyrelsens vejledning nr. 5 og 6/1984, eller efter en beregning udført efter den nordiske beregningsmetode for ekstern støj fra virksomheder jf. Miljøstyrelsens vejledning nr. 5/1993. Ved ændringer skal den nyeste vejledning anvendes.

Er dokumentationen udført som beregning, skal den indeholde de oplysninger om beregningsforudsætningerne, som er nødvendige for vurdering af rigtigheden af beregningsresultaterne. Er dokumentationen udført som måling, skal driftsforholdene under målingen beskrives. Som udgangspunkt accepteres en ubestemthed på de målte eller beregnede støjbelastninger på max. +/- 3 dB(A).

- e. Målingerne eller beregningerne skal udføres af en person eller et laboratorium, som er akkrediteret af DANAK eller godkendt af Miljøstyrelsen til "Måling – ekstern støj".
- f. Resultaterne skal sendes til tilsynsmyndigheden senest 1 måned efter målingernes gennemførelse.

#### **4.7 Støv**

- a. Drift af anlægget må ikke medføre væsentlige støvgener uden for husdyranlægget.

#### **4.8 Til- og frakørsel**

- a. Du skal senest med udgangen af 2025 med hjælp af landinspektør få afsluttet sagen med ændret forløb af den private fællesvej.

#### **4.9 Skadedyr**

- a. Der skal på husdyrbruget foretages effektiv fluebekæmpelse i overensstemmelse med de til enhver tid nyeste retningslinjer fra Aarhus Universitet, Institut for Agroøkologi.
- b. Opbevaring af foder skal ske på en sådan måde, at der ikke opstår risiko for tilhold af skadedyr.

#### **4.10 Spildevand, overfladevand og restvand**

- a. Overfladevand fra befæstede arealer, som kan være forurenede med næringsstoffer, skal opsamles og udbringes i henhold til gældende regler.
- b. Tagbrønde og brønde i øvrigt indenfor en afstand på 15 meter fra stalde skal hæves minimum 10 cm over terræn, når de fører til dræn eller vandløb.
- c. Al overfladevandet fra kalveplads (bygning 6) skal ledes til gyllesystemet.
- d. Pumpebrønde og pumper skal være dimensioneret, således at de kan håndtere vandmængderne fra ensilageplansiloerne, så der ikke sker overløb med deraffølgende forurening af omgivelserne.
- e. Hvis der på et tidspunkt ønskes udledt tagvand til vandløb fra den nye kalvestald, skal der forinden enten foreligge en udledningstilladelse, som omfatter alt tagvand fra husdyrbruget eller alternativt en nedsivningstilladelse til tagvand fra et tagareal som minimum svarer til tagarealet på ny kalvestald (mindst 132 m<sup>2</sup>).

#### **4.11 Oplag af olie, pesticider og øvrige kemikalier**

- a. Opbevaring af kemikalier, samt spildolie og kemikalieaffald, skal foregå i rum med fast bund og uden mulighed for forurening af jord, afløbssystem, grundvand og vandløb.

#### **4.12 Lys**

- a. Driften må ikke medføre væsentlige lysgener uden for husdyrbruget.

#### **4.13 Uheld og risici**

- a. Alle uheld og driftsforstyrrelser, herunder evt. spild på udendørs arealer, der kan medføre forurening, skal straks meddeles alarmcentralen (tlf.: 112) og efterfølgende Erhvervscenteret, Varde Kommune (tlf.: 7994 6800).

#### **4.14 Ophør**

- a. Ved ophør af driften, skal der træffes de nødvendige foranstaltninger for at undgå forureningsfare. Alle opbevaringsanlæg skal tømmes og rengøres, og husdyranlægget skal fremstå i miljømæssig god stand.

## 5 Klagevejledning

Afgørelsen kan påklages til Miljø- og Fødevareklagenævnet i henhold til § 76 i Husdyrbrugloven af de klageberettigede, der fremgår af lovens §§ 84-87.

Hvis du ønsker at klage over afgørelsen, skal du gøre det elektronisk og direkte til Miljø og Fødevareklagenævnet via Klageportalen. Du kan få adgang til Klageportalen via <https://kpo.naevneneshus.dk>

Din klage skal være modtaget senest den 6. maj 2025.

Det er en betingelse for behandling af din klage, at du indbetaler et gebyr.

Vejledning om hvordan du klager og om gebyrordningen kan du finde på <https://kpo.naevneneshus.dk>

Samme sted fremgår det også, at der er visse særlige forhold, som kan begrunde en undtagelse fra kravet om at klage via Klageportalen.

Har du brug for yderligere oplysninger eller hjælp til Klageportalen, kan du kontakte [nh@naevneneshus.dk](mailto:nh@naevneneshus.dk) eller tlf. 7240 5600.

Såfremt afgørelsen ønskes indbragt for domstolene, skal søgsmål være anlagt inden 6 måneder fra afgørelsens offentliggørelse samt være i overensstemmelse med § 26 i forvaltningsloven.

## 6 Offentliggørelse

Offentliggørelse af afgørelsen sker på Digital MiljøAdministration <https://dma.mst.dk/> under "Offentliggørelser", den 8. april 2025.

På Varde Kommunes vegne den 8. april 2025



Jørgen Enevoldsen

Miljømedarbejder

### Kopi sendt til:

- Jakob Altenborg: jakob@miljoeognatur.dk
- Styrelsen for Patientsikkerhed, Tilsyn og Rådgivning Vest, Adelvej 34, Tavlov, 7000 Fredericia, e-mail: trvest@stps.dk
- Danmarks Fiskeriforening, Nordensvej 3, Taulov, 7000 Fredericia, e-mail: mail@dkfisk.dk
- Ferskvandsfiskeriforeningen for Danmark, v. Niels Barslund, Vormstrupvej 2, 7540 Haderup, e-mail: nb@ferskvandsfiskeriforeningen.dk
- Arbejderbevægelsens Erhvervsråd, Reventlowsgade 14,1, 1651 Kbh.V, e-mail: ae@ae.dk
- Forbrugerrådet, Fiolstræde 17, 1017 Kbh.K, e-mail: fbr@fbr.dk
- Rådet for Grøn Omstilling, Kompagnistræde 22, 3.sal, 1208 Kbh.K, e-mail: info@rgo.dk
- Danmarks Sportsfiskerforbund, Skyttevej 5, 7182 Bredsten, e-mail: lbt@sportsfiskerforbundet.dk
- Danmarks Naturfredningsforening, Masnedøgade 20, 2100 København Ø, e-mail: dnvarde-sager@dn.dk
- Dansk Ornitologisk Forening, Vesterbrogade 140, 1620 Kbh.V, e-mail: natur@dof.dk samt lokalforeningen for sydvestjylland e-mail: varde@dof.dk
- post@arkvest.dk

## 7 Miljøteknisk beskrivelse og vurdering

### Beliggenhed, landskab og kulturmiljø

#### 7.1 Beliggenhed

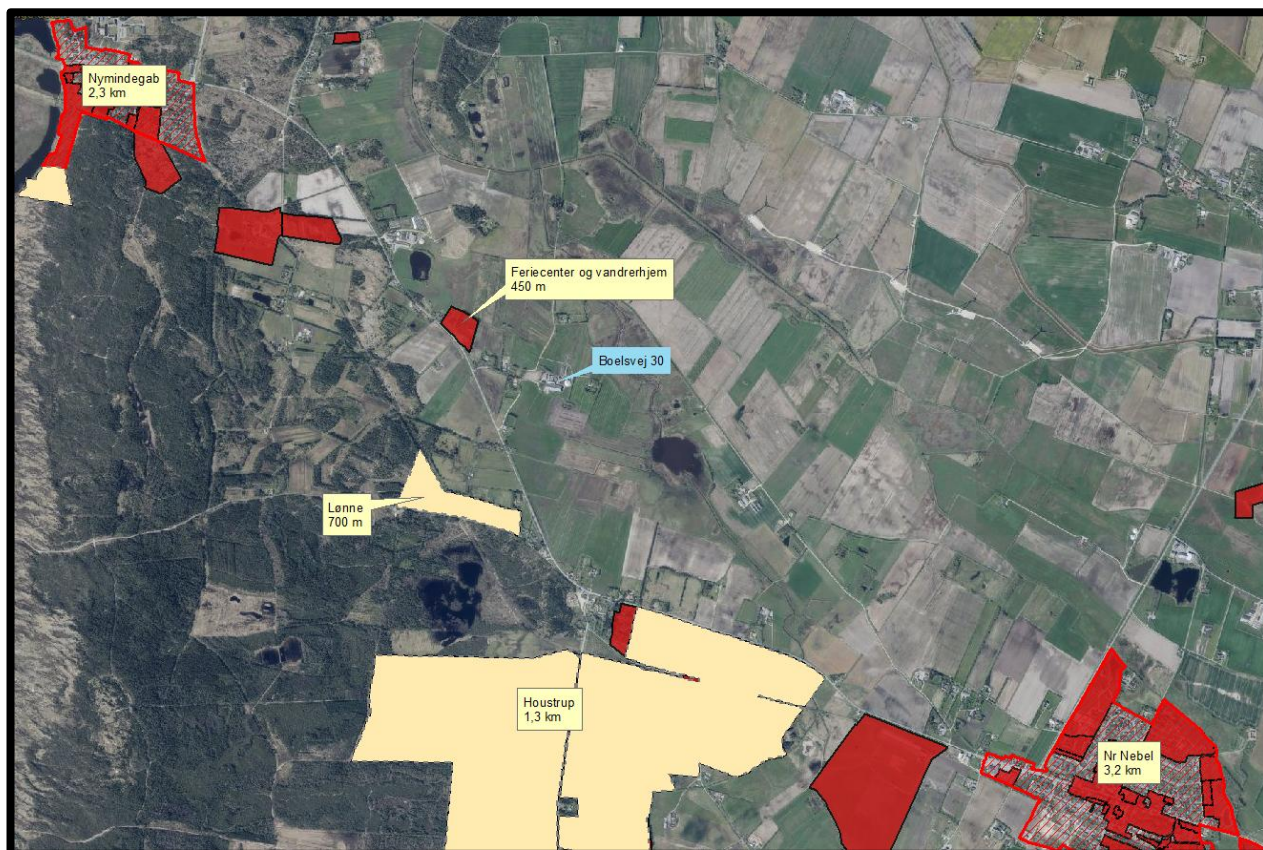
Husdyrbruget ligger på adressen Boelsvej 30, 6830 Nr Nebel, mellem Nymindegab og Nr. Nebel.

Nærmeste byzone er Nymindegab, som ligger 2,3 km nordvest for husdyrbruget, se figur 1.

Sommerhusområderne Lønne og Houstrup ligger hhv ca 700 m og ca. 1,3 km syd for husdyrbruget, se figur 1.

Der er ingen samlet bebyggelse nærmere end Lønne, se figur 1.

Ca. 450 m nordvest for husdyrbruget ligger et område, som i lokalplan i landzone er udlagt til offentlige formål med henblik på beboelse, institutioner, rekreative formål og lign (Feriecenter og vandrerhjem).



Figur 1. Husdyrbruget i forhold til byzone og samlet bebyggelse.

Nærmeste naboer uden landbrugspligt, Boelsvej 10, Boelsvej 21, Boels vej 36 og Boelsvej 40 er beliggende ca. 290 m, ca. 125 m, ca. 100 m og ca. 250 m fra husdyrbruget på Boelsvej 30, se figur 2.

De nærmeste øvrige nabobeboelse er Boelsvej 50, som ligger ca. 190 m vest for husdyrbruget, se figur 2.



**Figur 2. Husdyrbruget i forhold til nærmeste naboer.**

Varde Kommune vurderer at beliggenheden er tilstrækkeligt beskrevet.

## 7.2 Afstandskrav

Afstandskravene i henhold til § 6 i Husdyrbrugloven er overholdt, da husdyrbrugets anlæg ikke er beliggende:

- i et eksisterende eller ifølge kommuneplanens rammedel fremtidigt byzone- eller sommerhusområde
- i et område i landzone, der i lokalplan er udlagt til boligformål, blandet bolig og erhvervsformål eller til offentlige formål med henblik på beboelse, institutioner, rekreative formål og lign.,
- i en afstand mindre end 50 m fra ovennævnte områder eller
- i en afstand mindre end 50 m fra en nabobeboelse.

Følgende afstandskrav i henhold til § 8 i husdyrbrugloven er overholdt:

- ikke almene vandforsyningsanlæg (25 m)
- almene vandforsyningsanlæg (50 m)
- vandløb, dræn og søer (15 m)
- levnedsmiddelvirksomhed (25 m)
- naboskel (30 m)

Følgende afstandskrav i henhold til § 8 i husdyrbrugloven er ikke overholdt:

- beboelse på samme ejendom (15 m)

### **Beboelse på samme ejendom**

Afstandskravet på 15 m til beboelse på samme ejendom er ikke overholdt for bygning 1 og bygning 7, se figur 3.





**Figur 3. Manglende overholdelse af afstandskrav.**

Bygning 1, som er beliggende ca. 9 m fra beboelsen, er en eksisterende stald. Der sker ikke nogen udvidelse eller ændring af produktionsarealet. Der er derfor ikke behov for at udstede en dispensation.

Bygning 7, som er beliggende ca. 8 m fra beboelsen, er en eksisterende bygning, som ændrer anvendelse til stald. Der er søgt om dispensation.

Varde Kommune giver i henhold til § 9 stk. 3 i husdyrbrugloven dispensation til at bygning 7 ændrer anvendelse til stald med dens nuværende placering.

#### **Privat fællesvej**

Boelsvej 36 har frem til 2012 haft vejadgang som markeret med gul-stiplet streg på figur 9. Ifølge en aftale fra 2009 mellem den daværende ejer af Boelsvej 30 og ejerne af Boelsvej 36 blev forløbet af den private fællesvej i 2012 flyttet længere mod nord, som vist med gul markering på figur 9.

Varde Kommune har som vejmyndighed godkendt omlægningen den 30. oktober 2010. Varde Kommune vurderer på den baggrund at forløbet af den private fællesvej reelt er ændret, og at den derfor forløber som vist med gul markering på figur 9.

### **7.3 Landskab og kulturmiljø**

I forbindelse med sagsbehandlingen er husdyrbrugets beliggenhed i forhold til udpegningerne i Varde Kommunes Kommuneplan 2021 samt andre udpegninger blevet gennemgået. Husdyrbrugets anlæg ligger **indenfor**

- Landzone
- Fremtidigt kommuneplantillæg og fremtidig lokalplan for et vindmølleprojekt
- Bevaringsværdige kulturmiljøer (Vesterlund, Kragelund, Lønne, Lønnestak)
- Kirkeomgivelser (Lønne Kirke) (del af husdyrbruget)
- Kystnærhedszonen
- Større sammenhængende landskab
- Kystlandskab
- Særligt værdifuldt landbrugsområde
- Skovrejsning uønsket
- Nationalt kystlandskab (Holmsland Klit – Ringkøbing Fjord)
- Værdifuldt geologisk område (Holmsland Klit – Ringkøbing Fjord)

Af Kommuneplan 2021 for Varde Kommune fremgår det blandt andet, at

Anvendelse af reflekterende materialer i **det åbne land (Landzone)** skal søges begrænset og om nødvendigt afskærmes.

**Bevaringsværdige kulturmiljøer og udpegede kulturmiljøer** skal friholdes for byggeri, anlæg mv., som ikke er forenelige med de kulturhistoriske interesser. I områder, der grænser op til de udpegede kulturmiljøer, skal der lægges vægt på, at de kulturhistoriske værdier og landskaber ikke tilsidesættes i forbindelse med byggeri, anlægsarbejde og andre ændringer.

Indenfor **kirkeomgivelser** kan der ikke forventes tilladelse, godkendelse eller dispensation til projekter, der væsentligt forringer oplevelsen af kirken i samspil med det omgivende landskab.

**Kystnærhedszonen** skal som udgangspunkt friholdes for bebyggelse og anlæg, som ikke er afhængige af kystnærhed.

I de **større sammenhængende landskaber** skal de visuelle og landskabelige sammenhæng sikres. De større sammenhængende landskaber skal søges friholdt for større byggeri, jordløse brug og tekniske anlæg, som slører de visuelle sammenhænge.

**Kystlandskaberne** skal beskyttes, bevares og styrkes som åbne, dynamiske naturlandskaber. Kystlandskaber skal som udgangspunkt friholdes for bebyggelse og anlæg med undtagelse af bebyggelse, der er erhvervsmæssigt nødvendig for driften af en landbrugs- eller skovejendom. Nødvendige bygninger og anlæg skal tilpasses landskabets karakter, særlig med hensyn til beplantning, placering, udformning og materialevalg.

I **særligt værdifulde landbrugsområder** skal det sikres, at arealerne kan anvendes længst muligt til landbrugsmæssige formål før overgangen til anden anvendelse.

I **særligt værdifulde landbrugsområder** beliggende i **beskyttede landskabstyper**, skal etableringen af nye bygninger og anlæg, der er nødvendige for landbrugets drift, ske i overensstemmelse med retningslinjerne for den pågældende landskabstype.

De indbyrdes overgange og sammenhænge skal sikres i de **værdifulde geologiske områder**.

**Nationale kystlandskaber** skal bevares og må ikke sløres eller ødelægges af gravning, bebyggelse, tekniske anlæg eller skovbeplantning. Ligeledes skal **værdifulde profiler**, der afdækkes ved råstofgravning, søges bevaret

Der er ingen beskyttede sten- eller jorddige i nærheden af husdyrbruget.

Nybyggeriet sker udenfor beskyttelseslinje for fredede fortidsminder, å-beskyttelseslinje, sø-beskyttelseslinje, strand-beskyttelseslinje og skov-byggelinje.

#### **Varde Kommunes landskabsvurdering**

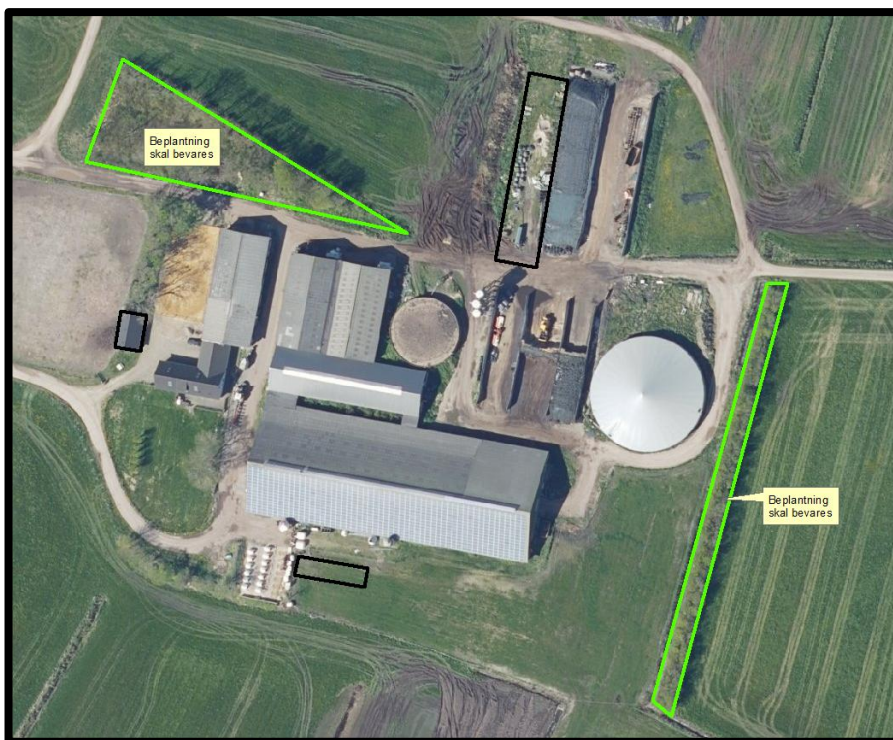
Ejendommen er beliggende i et område der er udpeget som kystlandskab.

	<b>KYSTLANDSKABER</b>
19.6	<i>Kystlandskaberne skal beskyttes, bevares og styrkes som åbne, dynamiske naturlandskaber.</i>
19.7	<i>Kystlandskaber skal som udgangspunkt friholdes for bebyggelse og anlæg med undtagelse af bebyggelse, der erhvervsmæssigt er nødvendig for driften af en landbrugs- eller skovejendom. Der kan dog tillades mindre anlæg med rekreative formål, hvis de rekreative mindre anlæg ikke påvirker oplevelsen af kystlandskabet.</i>

I det konkrete tilfælde placeres plansilo og kalvehus i nærhed til eksisterende bygninger og ligger dermed i tilknytning til den sammenhæng der allerede eksisterer på ejendommen.

Desuden bemærkes det at der tidligere er givet tilladelse til den pågældende plansilo.

Varde Kommunes Plan og GIS vurderer, at eksisterende beplantning bør bevares, som det fremgår på figur 4.



**Figur 4. Beplantning, som skal bevares af landskabshensyn.**

Ansøger oplyser:

*De eneste ændringer på anlægget er opførelsen af en mindre stald til kalvene. Stalden er nødvendig for at leve op til pladskrav og øvrige dyrevelfærdskrav, og er derfor nødvendig for at ejendommen kan fortsætte den eksisterende produktion. Udvidelsen vurderes derfor som erhvervmæssig nødvendig.*

Varde Kommune vurderer at

- nybyggerierne er erhvervmæssigt nødvendige for landbrugsdriften
- udvidelsen ikke er i strid med Kommuneplan 2021 for Varde Kommune
- det samlede bygningsanlæg vil fremstå som en driftsmæssig enhed
- de nye driftsbygninger, ved overholdelse af de stillede vilkår, ikke ændrer væsentligt på oplevelsen af landskabet, samt at det ikke vil få indflydelse på det udpegede kulturmiljø
- at udvidelsen, og de deraf følgende ændringer i området, ikke vil være i strid med hensynet til kulturhistoriske interesser.

Varde Kommune stiller af hensyn til landskabsinteresser vilkår om at bygningerne skal opføres i afdæmpede farver og i ikke-reflekterende materialer.

## Husdyrhold og drift

### 7.4 Samdrift

Ansøger oplyser at:

*Ansøger driver ikke andre ejendomme med husdyr, anlægget er hverken teknisk, forureningsmæssigt eller driftsmæssigt forbundet med andre husdyrbrug.*

### 7.5 Biaktiviteter

Ansøger oplyser at:

*Der er ingen biaktiviteter på husdyrbruget.*

### 7.6 Indretning

Oversigt over husdyrbrugets bygninger fremgår af figur 5.

Udvidelsen af husdyrbruget sker ved at der etableres ny kalvestald (bygning 8), en ny ensilageplansilo (bygning 13), og ved at en eksisterende bygning ændres til hestestald (bygning 7).



Figur 5. Oversigt over husdyrbrugets bygninger.

### **Bygning 1**

Eksisterende stald. Der ønskes opstaldet

- Kalve (< 6 mdr.) på 123 m<sup>2</sup> dybstrøelse
- Malkekøer, kvier og stude på 84 m<sup>2</sup> sengestald med spalter

### **Bygning 2**

Bygning til halm / maskiner.

### **Bygning 3**

Eksisterende stald. Der ønskes opstaldet

- Malkekøer, kvier og stude på 273 m<sup>2</sup> dybstrøelse

### **Bygning 4**

Eksisterende malkestald.

- Et eksisterende opsamlingsareal på 229 m<sup>2</sup> med fast gulv er medtaget i produktionsarealet.

### **Bygning 5**

Eksisterende stald. Der ønskes opstaldet

- Malkekøer, kvier og stude på 2.103 m<sup>2</sup> sengestald med spalter
- Malkekøer, kvier og stude på 261 m<sup>2</sup> dybstrøelse

### **Bygning 6**

Eksisterende kalveplads. Der ønskes opstaldet

- Kalve (< 6 mdr.) på 115 m<sup>2</sup> dybstrøelse

### **Bygning 7**

Eksisterende bygning ændres til hestestald. Der ønskes opstaldet

- Heste på 60 m<sup>2</sup> dybstrøelse.

### **Bygning 8**

Nyt kalvehus på 6 x 22 m = 132 m<sup>2</sup>. Der ønskes opstaldet

- Kalve (< 6 mdr.) på 132 m<sup>2</sup> dybstrøelse.

### **Bygning 9**

Eksisterende gyllebeholder på 1.500 m<sup>3</sup> med gyllealarm og beholderkontrol hvert 5. år.

### **Bygning 10**

Eksisterende gyllebeholder på 4.000 m<sup>3</sup> med gyllealarm og beholderkontrol hvert 5. år. Beholderen er overdækket med teltdug.

### **Bygning 11**

Eksisterende plansiloer på i alt ca. 1.100 m<sup>2</sup>. Afløb sker til gyllebeholder.

Der er i ansøgningen angivet, at der kan opbevares fast husdyrgødning i bygning 11 med et maksimalt overfladeareal på 183 m<sup>2</sup>.

### **Bygning 12**

Eksisterende plansiloer på i alt 1.375 m<sup>2</sup>. Afløb sker til gyllebeholder.

### **Bygning 13**

Ny plansilo på 735 m<sup>2</sup>. Afløb sker til gyllebeholder. Siloen blev godkendt i MGK2016, men er ikke opført. Derfor søges der igen. Afløb sker til gyllebeholder.

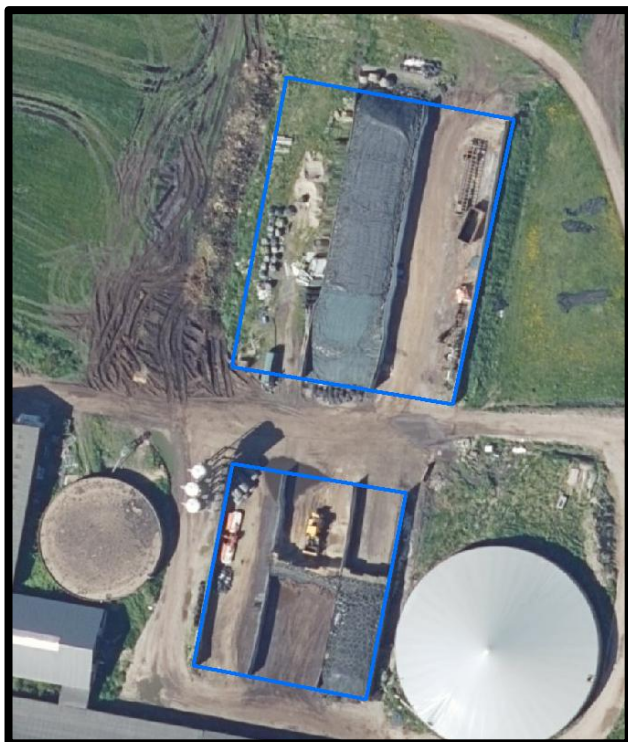
### **Bygning 14**

Eksisterende fodersiloer.

### **Bygning 15**

Ridebane.

Ansøger ønsker mulighed for i de eksisterende ensilageplansiloer at opbevare dybstrøelse med et maksimalt areal på 183 m<sup>2</sup>. Varde Kommune godkender dette, se figur 6.



Figur 6. Oversigt over hvor der kan opbevares 183 m<sup>2</sup> dybstrøelse i ensilageplansiloer.

Varde Kommune vurderer at indretningen er tilstrækkelig beskrevet.

Der stilles vilkår om, at husdyrbrugets indretning og drift skal være i overensstemmelse med de oplysninger der fremgår af denne miljøtekniske beskrivelse.

## 7.7 Produktionsarealers og opbevaringslagres størrelse

I tabel 1 ses produktionsarealets størrelse for 8 år siden, som nuværende drift og som ansøgt drift. Beliggenhed af produktionsarealerne fremgår af Figur 7.

Bygning	Staldsystem / type af opbevaringsanlæg	Dyre-type / gødningstype, ansøgt drift	8 årsdrift, m <sup>2</sup>	Nudrift, m <sup>2</sup>	Ansøgt, m <sup>2</sup>
1	Dybstrøelse	Kalve (< 6 mdr.)	123	123	123
1	Sengestald med spalter	Malkekøer, kvier og stude	84	84	84
3	Dybstrøelse	Malkekøer, kvier og stude	273	273	273
4	Fast gulv – opsamlingsplads	Malkekøer, kvier og stude	229	229	229
5	Sengestald med spalter	Malkekøer, kvier og stude	2.103	2.103	2.103
5	Dybstrøelse	Malkekøer, kvier og stude	261	261	261
6	Dybstrøelse	Kalve (< 6 mdr.)	115	115	115
7	Dybstrøelse	Heste			60
8	Dybstrøelse	Kalve (< 6 mdr.)			132
<b>I alt</b>			<b>3.188</b>	<b>3.188</b>	<b>3.380</b>
9	Gyllebeholder	Flydende	327	327	327
10	Gyllebeholder	Flydende	997	997	997
	Møddingsplads	Fast	183	183	183
<b>I alt</b>			<b>1.507</b>	<b>1.507</b>	<b>1.507</b>

Tabel 1. Produktionsarealers og opbevaringslagres størrelse



**Figur 7. Placering af produktionsarealer**



**Figur 8. Situationsplan**

Produktionsarealets størrelse for 8 år siden og i nudriften blev godkendt i MGK2016.

Varde Kommune vurderer at produktionsarealet er tilstrækkeligt beskrevet.

## 7.8 Forbrug af energi og vand

Ansøger har oplyst følgende:

### Energi

Type	Forbrug nudrift	Forbrug ansøgt
Elforbrug	130.000 kwh	130.000 kwh
Dieselolie	20.000 l	20.000 l

**Tabel 2. Forbrug af el og olie**

Elforbruget på husdyrbruget går primært til belysning og drift af teknisk udstyr, herunder malkning og nedkøling af mælk.

### Energibesparende foranstaltninger

Når der i anlægget udskiftes lysarmaturer sikres det, at der, i det omfang det er foreneligt med biologiske forhold, vælges mellem de mest energibesparende systemer. F.eks. LED-belysning.

### Vurdering

Elforbruget vurderes at være på et rimeligt niveau for en produktion af den ansøgte størrelse. Ældre stalde har et højere energi forbrug sammenlignet med nyere stalde og derfor ligger elforbruget over normforbruget.

### Vand

Type	Forbrug nudrift	Forbrug ansøgt
Årligt forbrug af drikkevand	9.500 m <sup>3</sup>	9.500 m <sup>3</sup>
Årligt forbrug af vaskevand til vask af stalde	1.500 m <sup>3</sup>	1.500 m <sup>3</sup>

**Tabel 3. Forbrug af vand ifølge normtal**

Vandforbruget er beregnet ud fra normtal 2015. Det reelle forbrug af vand på ejendommen ligger på 6.200 m<sup>3</sup> pr. år.

Bedriften forsynes med vand fra vandværk. Der forventes ingen stigning af vandforbruget i forbindelse med godkendelsen, dog er der usikkerhed omkring årsforbruget og det vurderes at forbruget kan stige til normforbruget.

### Vandbesparende foranstaltninger

Drikkevandsinstallationerne på bedriften efterses og rengøres jævnligt med henblik på at undgå spild.

Eventuelle lækager i systemet identificeres straks og repareres hurtigst muligt.

### Vurdering

Vandforbruget ligger væsentligt under normforbruget og forventes at kunne stige til normforbruget. Det vurderes, at der er redegjort for et vand- og energiforbrug, der står mål med størrelsen af dyreholdet og alderen på stalene. Der er en stigning i ressourceforbruget som følge af godkendelsen.

Varde Kommune vurderer, at energi- og vandforbruget er tilstrækkeligt beskrevet.



## 7.9 Affald

Ansøger oplyser følgende:

### **Affaldsproduktion og ressourceforbrug**

*Der forventes en affaldsproduktion der er proportionel med virksomhedens størrelse og type.*

*Affaldshierarkiet, jf. § 6 b i lov om miljøbeskyttelse, iagttages (fremgår af § 35 i husdyrgodkendelsesbekendtgørelsen). Det betyder, at beskrivelsen skal illustrere, hvordan affaldshåndteringen på husdyrbruget lever op til affaldshierarkiet jf. Miljøbeskyttelseslovens § 6 b. Heraf fremgår det at affaldsforebyggelse og -håndtering skal ske i overensstemmelse med følgende affaldshierarki:*

- 1) Affaldsforebyggelse.*
- 2) Forberedelse med henblik på genbrug.*
- 3) Genanvendelse.*
- 4) Anden nyttiggørelse.*
- 5) Bortskaffelse.*

*Husdyrbruget skal sortere sit affald og sikre, at mest muligt affald bliver sorteret fra til genbrug, genanvendelse og anden endelig materialenyttiggørelse. Affald som ikke kan genanvendes skal håndteres som forbrændingseget, deponeringseget eller farligt affald i henhold til Varde Kommunes regulativ for erhvervsaffald.*

*Husdyrbruget skal håndtere sit affald efter reglerne i affaldsbekendtgørelsens og affaldsaktørbekendtgørelsen. Det betyder, at husdyrbruget skal sortere deres erhvervsaffald og aflevere det til en godkendt affaldsmottager med henblik på genbrug, genanvendelse eller anvendelse til anden endelig materialenyttiggørelse.*

*Ifølge affaldsbekendtgørelsen defineres erhvervsaffald egnet til materialenyttiggørelse som værende:*

- Glasaffald*
- Metalaffald*
- Plastaffald*
- Papiraffald*
- Papaffald*
- Træaffald*
- Genanvendeligt farligt affald, herunder batterier og elektronik*
- Genanvendeligt PVC-affald*
- Andet affald, der er egnet til materialenyttiggørelse, fx byggeaffald og have-/parkaffald.*

*Husdyrbruget skal sikre en høj reel genanvendelse af affaldet og skal på anmodning fra kommunen kunne dokumentere, at affaldet bliver leveret til et godkendt affaldshåndteringsanlæg, som sikrer, at de enkelte affaldsfraktioner reelt bliver forberedt med henblik på genbrug eller genanvendt. Dokumentationen kan være fra behandlingsanlægget.*

*Virksomheder kan aflevere affaldet til:*

- Et genanvendelses anlæg eller et anlæg, som forbereder affald til genbrug, der er registreret i Affaldsregistret.*
- En indsamlingsvirksomhed, der er registreret i Affaldsregistret.*
- En virksomhed, som kan undlade at lade sig registrere efter bekendtgørelse om Affaldsregistret og om godkendelse som indsamlingsvirksomhed.*
- Et kommunalt behandlingsanlæg, der er registreret i Affaldsregistret.*
- En kommunal genbrugsplads eller en kommunal ordning efter § 11.*
- En frivillig tilbagetagingsordning, jf. bekendtgørelse om affald.*

Det vurderes, at husdyrbruget kan producere farligt affald, herunder for eksempel:

- Oliefiltre
- Batterier
- Spildolie
- Spraydåser
- Kanyler
- Kemikalierester
- Rester af kunstgødning
- Giftrester (også rottegift)
- Medicinrester
- Lysstofrør

Opbevaring af farligt affald kan udgøre en miljørisiko.

### Vurdering

Ejendommen er omfattet af § 16 a og er derfor omfattet af miljøministeriets affaldsregulering og Varde Kommunes til enhver tid gældende affaldsregulativ for erhvervsaffald. Husdyrbruget skal derfor også være tilknyttet kommunens ordning for håndtering af farligt affald eller have aftale med en anden godkendt indsamler eller behandlingsanlæg, såfremt der opstår farligt affald på husdyrbruget.

### Affaldsmængder

Nedenstående angiver anslåede og forventede mængder af affald årligt.

#### Fast affald

Affaldstype	Opbevaringssted	Transportør	Modtageanlæg	EAK-kode	ISAG-kode
Kanyler i særlig beholder			Kommunal modtagestation	18.02.02	05.13
Fast affald:					
Tom emballage (papir)	Container	Privat aftale	100	15.01.01	50.00
Tom emballage (plast)	Container	Privat aftale	1000	15.01.02	52.00
Tom emballage (pap)	Container	Privat aftale	100		
Bigbags af PE-plast	Container	Privat aftale	100	15.01.02	52.00
Lysstofrør og elsparepærer		Egen	Kommunal modtagestation	20.01.21	79.00
Jern og metal	Intet fast	Produkthandler	Produkthandler	02.01.10	56.20
Diverse brændbart	Container		150	Afhængig af indhold / 15.01.07	19.00
Glas	Intet fast	Egen	Kommunal modtagestation	20.01.02	51.00

**Tabel 4. Fast affald**

### Samlet vurdering af affalds- og ressourceforbrug

Virksomheden er omfattet af Affaldsbekendtgørelsen og Varde Kommunes Affaldsregulativ for erhverv. Virksomheden oplyser, at reglerne efterleves.

Det vil sige, at

- Dagrenovationslignende og forbrændingseget affald bortskaffes til forbrænding.
- Deponeringseget affald skal frasorteres og opbevares, så vindflugt undgås.
- PVC-affald frasorteres og bortskaffes korrekt.
- Klinisk risikoaffald som kanyler, medicinflasker og lignende opbevares forsvarligt i egnet emballage

*Beskyttelse af jord, grundvand og overfladevand:*

- *Farligt affald opbevares, så det ikke kan løbe til jord, grundvand eller overfladevand og beskyttet mod vejrlig. Tanke er sikret mod påkørsel.*
- *Eksisterende olietanke er reguleret af olietanksbekendtgørelsen. Nye tanke og/eller sløjfning af tanke skal anmeldes til Varde Kommune.*

### **Vurdering**

*Det vurderes at ejendommen lever op til affaldshierakiet og til affaldsregulativerne for Varde Kommune.*

Husdyrbruget er omfattet af Varde Kommunes til enhver tid gældende Regulativ for Erhvervsaffald, og er dermed forpligtet til at kildesortere og bortskaffe alt erhvervsaffald i henhold til denne og den til enhver tid gældende Affaldsbekendtgørelse.

Varde Kommune gør opmærksom på at afbrænding af affald er ikke tilladt. Jævnfør § 1, stk. 2 i Miljøministeriets bekendtgørelse nr. 1459 af 7. december 2015 om "Forbud mod markafbrænding af halm mv." er det dog tilladt at foretage afbrænding af våde halmballer og halm, der har været anvendt til overdækning og lignende. Brandmyndigheden skal orienteres inden afbrændingen iværksættes.

Ønskes der afleveret affald på kommunal genbrugsplads, skal husdyrbruget være tilmeldt genbrugsordning for erhverv.

Varde Kommune vurderer ud fra ansøgers redegørelse og med de stillede vilkår, at fast affald, olie og kemikalier opbevares, håndteres og bortskaffes miljømæssigt forsvarligt på husdyrbruget.

## **7.10 Oplag af kemikalier, pesticider og olie**

Ansøger oplyser følgende:

### **Kemikalier generelt**

*Eventuel opbevaring af brugte sprøjter vil ske i kanyleboks og bortskaffes i overensstemmelse med kommunens affaldsregulativ.*

### **Pesticider**

*Der er ingen opbevaring af pesticider, alt sprøjtning foretages af maskinstation.*

### **Oliekemikalier**

*Der er en olietank på ejendommen. Den er placeret på fast gulv uden afløb i værksted.*

Varde Kommune gør opmærksom på, at opbevaring af diesel- og fyringsolie i overjordiske tanke skal ske i en typegodkendt beholder på varigt og stabilt underlag, og at der ikke må være risiko for afløb til jord, kloak, overfladevand eller grundvand.

Varde Kommune vurderer ud fra ansøgers redegørelse og med de stillede vilkår, at kemikalier, pesticider og olie opbevares og håndteres miljømæssigt forsvarligt på husdyrbruget.

## **7.11 Husdyrgødning - produktion, opbevaring og udbringning**

Ansøger oplyser følgende:

*Gyllebeholderne er etableret således at bund og vægge er tætte, og den kan modstå mekaniske, termiske og kemiske påvirkninger. Gyllebeholdere tømmes regelmæssigt af hensyn til vedligeholdelse og inspektion. 1 ud af 2 gyllebeholdere er overdækket.*

*Gyllevognene vil fyldes med sugestuds. Herved elimineres mulighederne for gyllespild i forbindelse med pumpefejl og påfyldning af gyllevogn. Anvendelse af sugestuds betragtes som den mest miljøforsvarlige måde at fylde gyllevognen.*

*Samlet vurderes gylleopbevaringen at leve op til BAT.*

*Dybstrøelse anbringes i markstak eller i en tom ensilageplansilo, se figur 6.*

Der er en samlet opbevaringskapacitet på ejendommen på 5.500 m<sup>3</sup>, som udgøres af 2 gyllebeholdere, en på 1500 m<sup>3</sup> og en på 4000 m<sup>3</sup>. Det vurderes ud fra normtal 2024, at der under normale forhold produceres ca. 8.500 m<sup>3</sup> husdyrgødning på ejendommen og hertil kommer regnvand fra ca. 2.900 m<sup>2</sup> ensilageplads som vurderes at udgøre 0,7 m<sup>3</sup>/m<sup>2</sup>, svarende til ca. 2.000 m<sup>3</sup>. Alt husdyrgødning afsættes til biogasanlæg og der modtages udelukkende den mængde retur som der er plads til i anlæggets gylletanke. Der er således tilstrækkelig opbevaringskapacitet på ejendommen. Der regnes med ca. 290 køer og 150 kvier, heraf ca. 350 på gyllesystem og 90 på dybstrøelse. Det skal understreges at dyreholdet er vejledende og hvad der forventes på ansøgningstidspunktet.

Udbringning af husdyrgødning bliver foretaget efter de gældende generelle regler ift. indhold af fosfor og kvælstof. Gyllen vil i øvrigt indeholde vand og fodersplid mm. Disse forhold er der i de generelle regler taget højde for og det vurderes derfor at udbringningen af gylle lever op til disse generelle regler.

#### **Vurdering**

Samlet vurderes gylleopbevaringen og håndteringen af gylle at leve op til BAT, herunder følges generel lovgivning på området.

Ifølge en tidligere miljøgodkendelse kan der ud over ovenstående opbevares ca. 1.700 m<sup>3</sup> i gyllekanaler. Dermed kan der på husdyrbruget opbevares 7.200 m<sup>3</sup> flydende husdyrgødning.

Da der af ansøgningen ikke fremgår nogen besætningsstørrelse, men udelukkende produktionsarealer i staldene, er det ikke muligt at udregne en præcis produktion af flydende og fast husdyrgødning.

Opbevaringsanlæg for husdyrgødning skal have en kapacitet, der er tilstrækkelig til, at udbringningen kan ske i overensstemmelse med reglerne i Gødningsanvendelsesbekendtgørelsen.

Når det gælder opbevaring af kompost i markstak, gælder reglerne i Miljøstyrelsens "Vejledning om etablering og overdækning af kompost i markstakke samt overdækning af fast gødning". Link: [Vejledning om kompost \(mst.dk\)](http://mst.dk)

Varde Kommune henstiller endvidere til at eventuelle markstakke placeres med størst mulig afstand til nabobeboelser.

Varde Kommune vurderer, at produktion og opbevaring af husdyrgødning er tilstrækkeligt beskrevet, og at ansøger råder over tilstrækkelig opbevaringskapacitet til den producerede husdyrgødning.

## **7.12 Ensilage- og foderopbevaring**

Ansøger oplyser følgende:

#### **Foder**

Der anvendes hjemmeblandet fuldfoder. Tilskudsfoder leveres til plansiloer og fodersiloer. Der fodres i forbindelse med malkning.

Der sikres effektiv fodring gennem foderets sammensætning og løbende foderkontroller, således at fodringen stemmer overens med dyrenes behov. Derudover er sundhedsstyring vigtig for en effektiv produktion med lavest mulig forbrug af foder- og hjælpestoffer.

Der er på bedriften stor opmærksomhed mod at minimere anvendelsen af råvarer i produktionen. Der laves således løbende foderkontroller, for derigennem at kunne monitorere fodereffektivitet og produktionseffektivitet. Der er fokus på at minimere spild af foderstoffer og på at optimere og minimere indholdet af fosfor og protein i foderstoffer, dog altid med fokus på virksomhedens produktionsresultater og ikke mindst dyrenes velbefindende.

#### **Vurdering**

Det vurderes at foderforbrug og tiltag i øvrigt vedr. foder lever op til en produktion af den ansøgte størrelse.

Som en del af ansøgningen ønskes der etableret en ny ensilageplansilo på 735 m<sup>2</sup>.

I husdyrgødningsbekendtgørelsen fremgår der krav til indretning, mure, randzoner, hældninger, afløb, styrke, tæthed og bestandighed. Disse krav er almindeligt gældende, og skal overholdes.

For at leve op til kravene i den nugældende husdyrgødningsbekendtgørelse, skal der etableres en mindst to meter bred randbelægning i begge ender, hvis den nye plansilo etableres uden gavl. Randbelægningen skal alle steder have minimum tre procent fald mod afløb.

Etableres den nye plansilo som en åben plads uden sidemur, skal der som minimum etableres afløb i pladsens 4 hjørner. Desuden skal der etableres en mindst to meter bred randbelægning hele vejen rundt om pladsen, som alle steder har minimum tre procent fald mod afløb.

Da ansøger ikke i forbindelse med ansøgning om miljøgodkendelse har redegjort for de nærmere detaljer vedrørende ny fremtidig ensilageplansilo, stiller Varde Kommune vilkår om, at der senest 2 uger før ensilageplansiloen etableres, skal indsendes følgende til Varde Kommune:

- Dokumentation for at ensilageopbevaringsanlæggets bund og eventuelle sider opføres i henhold til kravene i husdyrgødningsbekendtgørelsen, herunder styrke, tæthed og bestandighed
- Redegørelse for mure / randbelægning / hældning
- Målfaste tegninger af ensilageopbevaringsanlægget med afløb og rørføring fra ensilageplansilo til opsamlingsbeholder
- Dokumentation for at eventuel ny opsamlingsbeholder bliver udført af bestandige og tætte materialer, og dimensioneret i forhold til nødvendig kapacitet.

I henhold til lovgivningen må ikke-saftgivende ensilage opbevares i markstak.

Markstakke med ensilage skal altid som minimum overholde afstandskravene, som fremgår af husdyrgødningsbekendtgørelsens § 5.

Varde Kommune anbefaler endvidere at markstakke placeres under hensyntagen til naboer, så de placeres så langt væk fra nabobeboelser som muligt.

Varde Kommune vurderer ud fra ansøgers redegørelse, at opbevaring af ensilage og foder er tilstrækkeligt beskrevet, og at ensilage og foder opbevares miljømæssigt forsvarligt på husdyrbruget.

# Forurening og gener fra husdyrbrugets anlæg

## 7.13 Lugt

Lugt stammer fra staldene, samt fra opbevaring, transport og udbringning af husdyrgødning.

I Husdyrgodkendelsesbekendtgørelsens bilag 3 er fastsat det landsdækkende beskyttelsesniveau for lugt, der skal anvendes i kommunernes vurdering af, om der er væsentlige lugtgener i forbindelse med udvidelse af et husdyrbrug. Det fremgår af reglerne, at dette beskyttelsesniveau som udgangspunkt er tilstrækkeligt til at sikre omgivelserne imod væsentlige lugtgener.

Ifølge beskyttelsesniveauet skal projektet overholde bestemte lugtgeneafstande, hvis længde afhænger af forskellige områders lugtfølsomhed. Lugtgeneafstandene beregnes i *husdyrgodkendelse.dk* efter to forskellige metoder, henholdsvis den Ny Lugtvejledning og FMK-vejledningen. Det er de længste beregnede lugtgeneafstande, der skal overholdes.




Ved beregning af geneafstanden for lugt indregnes kumulation fra andre husdyrproducenter såfremt der er husdyrproducenter med en ammoniakemission på mere end 750 kg NH<sub>3</sub>-N pr år indenfor en radius af 100 meter fra enkeltbeboelsen og såfremt der er husdyrproducenter med en ammoniakemission på mere end 750 kg NH<sub>3</sub>-N pr år indenfor en radius af 300 meter fra samlet bebyggelse og byzone.

Ved én anden ejendom med en ammoniakemission på mere end 750 kg NH<sub>3</sub>-N pr år forøges geneafstanden med 10 %.

Ved to eller flere andre ejendomme med en ammoniakemission på mere end 750 kg NH<sub>3</sub>-N pr år forøges geneafstanden med 20 %.

Ifølge beregningerne udført i *husdyrgodkendelse.dk* vil den korrigerede geneafstand i forhold til byzone være 364 meter, samlet bebyggelse 228 meter og enkeltbolig 101 meter. Genekriterierne er overholdt, se tabel 5.

Ved lugtberegning regnes fra midten af de enkelte stalde. Derfor er afstanden i tabel 5 anderledes end i figur 1 og 2.

Samlet resultat af lugtberegning ? i						
Bebyggelse	Kumulation	Model	Ukorrigeret geneafstand (m)	Korrigeret geneafstand (m)	Vægtet gennemsnitsafstand (m)	Genekriterie overholdt
 Boelsvej 36	0	FMK	101,4	101,4	201,6	Ja
 Vesterhavsvej 130	0	NY	253,7	228,3	1081,4	Ja
 Lønne Præstegård, Lønne	0	NY	383,7	364,5	755,5	Ja

**Tabel 5. Beregnet geneafstand fra husdyrbruget efter planlagt udvidelse**

Lovens minimumskrav til afstande til nærmeste beboelser indenfor de tre typer er overholdt. Varde Kommune vurderer derfor, at lugt fra staldene ikke vil give væsentlige gener for omgivelserne.

Der skal i henhold til gældende lovgivning være et tæt flydelag på uoverdækkede gyllebeholdere. Den store gyllebeholder er overdækket med teltdug.

Møddinger skal i henhold til gældende lovgivning være overdækket med plastik eller kompostdug. Udbringning af husdyrgødning skal ske i henhold til de gældende regler.

Varde Kommune vurderer samlet, at lugt fra husdyrbrugets produktion, opbevaring og udbringning af husdyrgødning, ikke vil medføre lugtgener, der stiger til et niveau, som ikke bør accepteres af omgivelserne.

Der stilles generelle vilkår til forebyggelse af lugtgener, samt at der kan kræves undersøgelse, hvis det skønnes, at lugtgener i omgivelserne er større end det kunne forventes ud fra grundlaget for miljøvurderingen.

## 7.14 Støj og rystelser

Ansøger oplyser følgende:

### **Beskrivelse af støjkluder**

Der kan forekomme støjkluder fra:

- Foderblanding
- Malkekompresor
- Transport til og fra ejendommen
- Periodelvis støj i forbindelse med markdrift

### **Driftsperiode**

Malkning foregår i malkestald. Kompresor er placeret inden døre og vurderes ikke at medføre støjgener.

Blanding af fuldfoder finder sted to gange/døgn og tager ca. 0,5 time. Blanding foregår på forpladsen ved ensilagepladsen.

Alle stalde er naturligt ventileret, og der forekommer således ingen vedvarende støjgener fra ventilationsanlæg.

For så vidt angår støj fra landbrugsmaskiner vil der dagligt forekomme kørsel ved fodertilberedning, udfodring m.v. Herudover vil der forekomme sæsonbetonet kørsel ved gylleudbringning og markarbejde.

### **Tiltag mod støjkluder**

Støj søges generelt dæmpet ved valg af støjsvag teknologi og afskærmning. Endvidere søges al unødigt tomgangskørsel undgået.

### **Vurdering**

Det vurderes at ejendommens samlede støjbidrag, angivet som det ækvivalente, korrigerede støjniveau i dB(A) i punkter 1,5 m over terræn, målt eller beregnet ved nærmeste beboelses opholdsareal, ikke overskrider Miljøstyrelsens vejledende grænseværdier for støj, og den ansøgte drift af ejendommen kan ske uden væsentlig gene for omkringboende.

### **Rystelser**

Virksomhedens bidrag til niveauet for vibrationsniveauet (dB re 10<sup>-6</sup> m/s<sup>2</sup>) målt som det maksimale KB-vægtede accelerationsniveau med tidsvægtning S må ikke overstige værdierne i Lavfrekvent støj, infralyd og vibrationer i eksternt miljø Orientering fra Miljøstyrelsen, nr. 9 1997,

Anvendelse	Tidpunkt	Vægtet accelerationsniveau, $L_{aw}$ i dB
Boliger i boligområder (hele døgnet)	Hele døgnet	75
Boliger i blandet bolig/erhvervsområde	18-7	75
Børneinstitutioner og lignende	I åbningstiden	75
Boliger i blandet bolig/erhvervsområde	7-18	80
Kontorer, undervisningslokaler og lignende	Hele døgnet	80
Erhvervsbebyggelse	Hele døgnet	85
Kontorer og tilsvarende lokaler i erhvervsbebyggelse, hvor der foregår følsomme aktiviteter	Hele døgnet	80

Anvendelse	Tidspunkt	A-vægtet lydtryksniveau (10-160 Hz), dB	G-vægtet lydtryksniveau, dB
Beboelsesrum, herunder børneinstitutioner og lignende	18-7	20	85
	7-18	25	85
Kontorer, undervisningslokaler, og lignende støjfølsomme rum	Hele døgnet	30	85
Erhvervsbebyggelse	Hele døgnet	35	90

Brug af maskiner i landbruget kan i nogle tilfælde give anledning til vibrationsgener. Dette vil typisk være rystelser maskinføreren udsættes for, fremfor rystelser der giver gener for det omgivende miljø. Denne type rystelser er en arbejdsmiljøfaktor og vurderingen af dette forhold indgår i arbejdspladsvurderingen (APV) og behandles ikke nærmere her.

### Vurdering

I forbindelse med transporter kan der muligvis være vibrationer fra køretøjerne. Dette vil dog ikke være i et omfang der overstiger, hvad der almindeligvis må forventes fra kørsler på landets veje. Der er ikke nabobeboelser beliggende umiddelbart op til veje eller indkørsler til ejendommen. Rystelser fra ejendommen eller transporter i forbindelse med driften af denne forventes derfor ikke at give gener for omgivelserne, og det vurderes at grænseværdierne overholdes til alle områder nævnt i ovenstående tabeller.

I Miljøstyrelsens vejledning nr. 5/1984 om "ekstern støj fra virksomheder" anføres ingen grænseværdier for støjbelastningen fra virksomheder ved boliger i det åbne land. Dog anføres, at man som udgangspunkt ved fastsættelse af støjgrænser ved nærmest liggende enkeltbolig bør anvende de grænseværdier, som er gældende for områder med blandet bolig- og erhvervsbebyggelse. Disse værdier er anvendt i denne afgørelse.

I orientering fra Miljøstyrelsen nr. 9 1997 fremgår foreslåede grænser for vibrationer i det eksterne miljø.

Varde Kommune vurderer, at udvidelsen ikke vil medføre væsentlige støj- og rystelsesgener for omgivelserne.

Varde Kommune stiller dog generelle vilkår til overholdelse af støjgrænser, og at der om nødvendigt kan kræves dokumentation for at støjgrænserne er overholdt.

## 7.15 Støv

Ansøger oplyser følgende:

*I forbindelse med levering af kraftfoder og mineraler kan der opstå støvgener, hvilket dog oftest er af begrænset karakter. Blandingen af foder i sig selv vil ikke forårsage væsentlige støvgener.*

*Kraftfoder tippes af som løsvare eller blæses ind i fodersiloer. Mineraler leveres i bigbags.*

*Ved beboelser langs grusveje er der ved transport med gylle og grovfoder megen opmærksomhed rettet mod disse. Der køres efter forholdene.*

### Forurenings- og genebegrænsende foranstaltninger

*Der vil i det daglige være fokus på at minimere støvgener udenfor husdyrbruget, og i forbindelse med færdsel på ikke befæstede veje, vil der være særligt fokus omkring ejendommen beliggende nær ved vejene.*

*Fodersiloer er med støvcycloner som begrænser støv til omgivelserne.*

### Vurdering

*På baggrund af afstanden til de umiddelbare naboer og det faktum at der ikke ligger naboer op ad ikke befæstede veje omkring anlægget, samt husdyrbrugets fokus på minimering af støvgener i*



*forbindelse med foderopbevaring og håndtering samt transporter, vurderes det, at det ansøgte ikke vil medføre væsentlige gener for omgivelserne som følge af støv.*

For at begrænse støvgener henviser Varde Kommune til god landmandspraksis. Blandt andet at al transport til og fra husdyrbruget bør forgå ved hensynsfuld kørsel, samt at alle aktiviteter på husdyrbruget planlægges, således at omgivelserne påvirkes mindst muligt.

Varde Kommune vurderer ud fra ansøgers redegørelse, at der som følge af udvidelsen ikke vil være aktiviteter, som vil medføre væsentlige støvgener. Der fastsættes vilkår om, at drift af anlægget ikke må medføre væsentlige støvgener udenfor husdyrbruget.

## 7.16 Skadedyr

Ansøger oplyser følgende:

### **Skadedyr**

*Generel bekæmpelse af skadedyr.*

*I tilfælde af skadedyrsangreb vil der blive iværksat bekæmpelse af skadedyr foretages efter Aarhus Universitet, Institut for Agroøkologi fastsatte retningslinjer.*

### **Fluegener**

*Kemisk fluebekæmpelse foretages efter Aarhus Universitet, Institut for Agroøkologi. Desuden udmuges kalvebokse mindst hver 9. dag for at fjerne evt. flueæg og larver.*

### **Rottebekæmpelse**

*Bekæmpelse af rotter foretages efter Aarhus Universitet, Institut for Agroøkologi retningslinjer.*

*Der er aftale med privat bekæmpelsesfirma. Strategi vedr. bekæmpelsen aftales løbende med firmaet.*

### **Vurdering**

*Det vurderes, at der med ovenstående udføres en effektiv og tilfredsstillende flue- og skadedyrsbekæmpelse.*

Varde Kommune stiller vilkår til opbevaring af foder og om at foretage fluebekæmpelse efter retningslinjer fra Aarhus Universitet, Institut for Agroøkologi. Retningslinjer angiver en række afprøvede metoder og opdateres løbende.

## 7.17 Døde dyr

Ansøger oplyser følgende:

*Døde dyr overdækkes med kadaverkappe indtil de afhentes af destruktionsanstalt, DAKA. Afhentning sker løbende. Animalsk affald opbevares så der ikke opstår uhygiejniske forhold, indtil afhentning til autoriseret destruktionsanstalt. Døde dyr opbevares på en plads ved kalvepladsen.*

Opbevaring af døde dyr er reguleret af Fødevarestyrelsens "Bekendtgørelse om opbevaring m.m. af døde produktionsdyr". Der er dog, i forbindelse med opbevaring af affald, stillet et generelt vilkår til forebyggelse af uhygiejniske forhold.

Varde Kommune vurderer ud fra ansøgers redegørelse, at døde dyr opbevares og bortskaffes miljømæssigt forsvarligt på husdyrbruget.

## 7.18 Lys

Ansøger oplyser følgende:

### **Lysforhold**

*På ejendommen opsættes ikke projektører eller lignende kraftig udendørs belysning.*

*I stalde med åbne sider vil indendørs staldbelysning kunne ses udefra. Belysningen vil blive sænket i de sene aften- og nattetimer.*

### **Forurenings- og genebegrænsende foranstaltninger**

*Lyset vil udelukkende være tændt på det niveau som enten er foreskrevet af anden lovgivning eller i det omfang det er nødvendigt i forbindelse med ophold i staldene.*

*Udendørsbelysning vil være tilkoblet bevægelsessensorer eller automatisk slukning.*

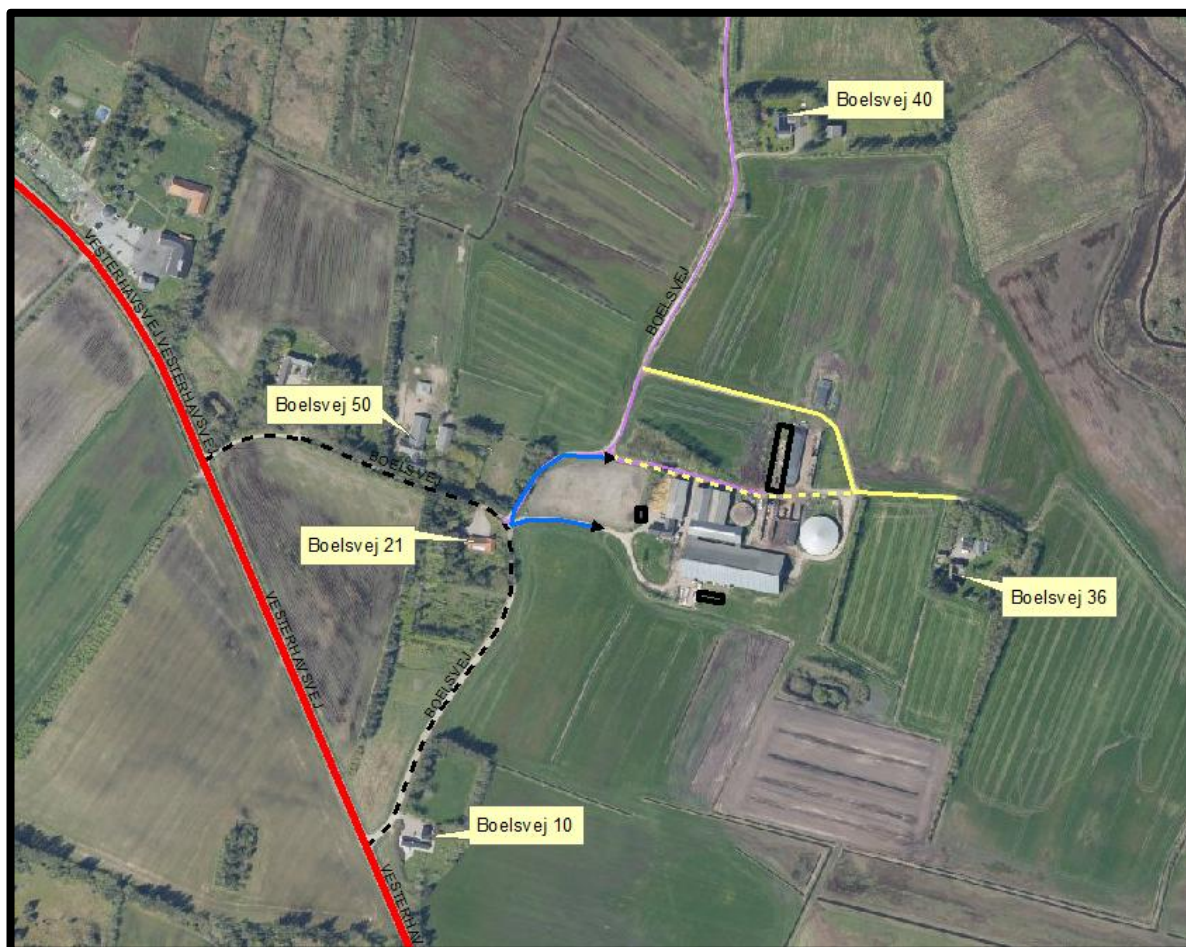
### **Vurdering**

*Det ansøgte projekt vil ikke medføre mere belysning end i nudriften. Det forventes derfor ikke, at ejendommens belysning vil påvirke omgivelserne i negativ retning.*

Varde Kommune vurderer, at der ikke vil være væsentlige gener forbundet med husdyrbrugets belysning. Dog stilles et generelt vilkår om, at husdyrbrugets drift ikke må medføre væsentlige lysgener udenfor husdyrbruget.

## 7.19 Til- og frakørsel

Til og frakørselsveje fremgår af figur 9.



Figur 9. Til- og frakørselsforhold

Transport til og fra Boelsvej sker fra den asfalterede offentlige vej Vesterhavsvej vist med (rød), via den offentlige grusvej Boelsvej (sort-stiplet). Fra denne er der to til- og frakørselsveje til Boelsvej 30 (blå).

Boelsvej 36 har frem til 2012 haft vejadgang som markeret med gul-stiplet streg på figur 9. Ifølge en aftale fra 2009 mellem den daværende ejer af Boelsvej 30 og ejerne af Boelsvej 36 blev forløbet af den private fællesvej i 2012 flyttet længere mod nord, som vist med gul markering på figur 9.

Varde Kommune har som vejmyndighed godkendt omlægningen den 30. oktober 2010. Varde Kommune vurderer på den baggrund at forløbet af den private fællesvej er ændret, og at den forløber som vist med gul markering på figur 9.

Nu oplever Boelsvej 36 ifølge en henvendelse, at vejen belastet unødigt, og har et ønske om at Boelsvej 30 vil placere markstakke på en måde, så denne vej ikke bliver så belastet, f.eks. ved at markstakke placeres mellem den gule og den gul-stiplede markering.

Da vejen blev omlagt underskrev begge parter en erklæring om at udgifter ved den nye vejs anlæg samt eventuelle udgifter ved tinglysning afholdes af ejeren af ejendommen matr. Nr 10a, Lønne Præstegård, Lønne, Jan Haarsma (tidligere ejer). Der ser ikke ud til at være sket nogen tinglysning, ligesom forløbet af vejen ikke er blevet tilrettet i matrikelkortet.

Af erklæringen fremgår også at begge parter får adgang til fri og uhindret færdsel med person- og lastvogne samt landbrugsredskaber på vejen.

Da der er tale om en privat fællesvej er det parterne, som selv indbyrdes må aftale brug af vejen. I tilfælde af uoverensstemmelser kan der anmodes om at Varde Kommune afholder vejsyn.

Ansøger oplyser følgende:

*Interne transportveje fremgår af figur 10.*



**Figur 10. Interne transportveje**

Transporter	Før godkendelse	Efter godkendelse
	Antal/år	Antal/År
Transport af tilskudsfoder	52	52
Transport ensilage	200	200
Halm	8	8
Transporter dyr	52	52
Afhentning af slagteskøer	26	26
Afhentning af døde dyr	12	12
Biogasanlæg	260	260
Udbringning husdyrgødning - gylle	330	330
Mælk	183	183
Dybstrøelse	65	65
Affald	6	6
Diesel	8	8
Transporter i alt	1202	1202

**Tabel 6. Antal transporter**

### **Vurdering af transportveje til og fra ejendommen**

Al transport til og fra ejendommen med direkte adgang til den offentlige vej Boelsvej. Langs med Boelsvej findes enkelte andre beboelser langs med indkørslen til ejendommen, men der er ingen beboelser umiddelbart ved ejendommens udkørsel.

Der kan forekomme gyllekørsel mm. langs andre veje, hvor der ligger beboelser, og her vil der være opmærksomhed omkring transporten, hvilket omfatter henstillinger til maskinstation om at reducere fart og om at udvise generelt hensyn til naboer.

Størstedelen af transporterne er med gylle, foder og afhentning af dyr. Samlet set forventes der ingen ændringer i antallet af transporter med det ansøgte projekt.

Transporterne forventes hovedsageligt at foregå på hverdage inden for normal arbejdstid, dvs. kl. 6-18, men kan til tider foregå i aften- og nattetimerne. Transport til og fra husdyrbruget vil altid foregå ved hensynsfuld kørsel. Derudover tilstræbes, at al tung transport gennemføres på hverdage inden for normal arbejdstid.

I højsæsonen for gyllekørsel kan der køres uden for normal arbejdstid, men dette vil foregå under hensyntagen til naboernes nattesøvn, så kørsel tæt på naboerne så vidt muligt ikke foregår senere end kl. 22 eller tidligere end kl. 6 på hverdage og ikke senere end kl. 23 og tidligere end kl. 8 i weekender og på helligdage.

### **Vurdering**

Ved miljøgodkendelse af husdyrbrug er det muligt at regulere trafik internt på bedriften og ved ind- og udkørsel. Det gælder hvis trafikken giver anledning til gener for naboer tæt på ejendommen, eller f.eks. hvis oversigtsforholdene ved udkørsel til offentlig vej vurderes, at kunne give anledning til farlige situationer for trafikken.

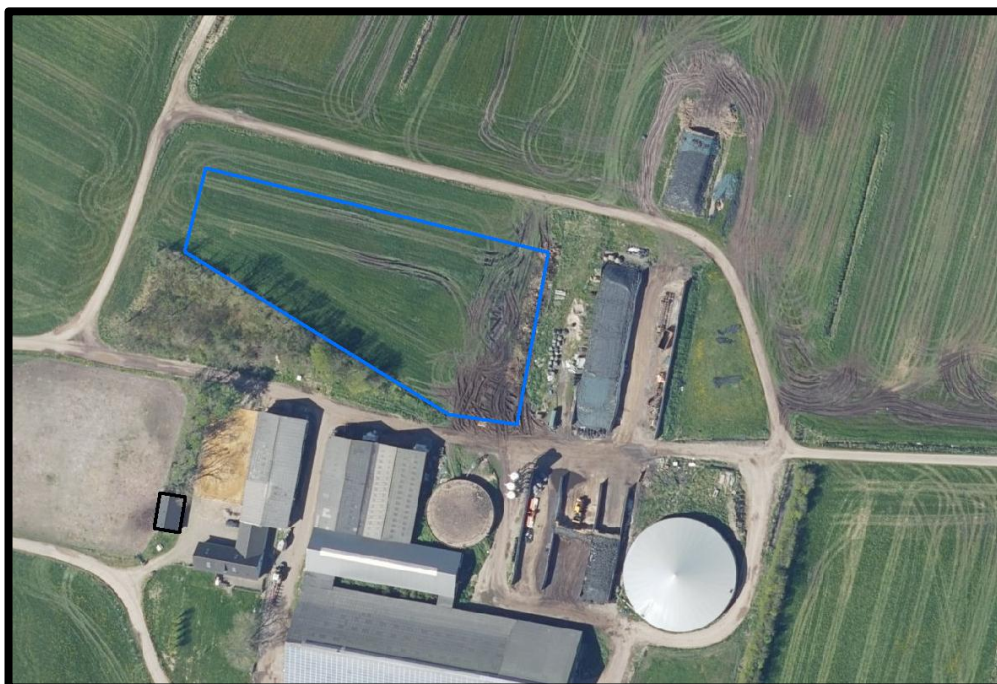
Der kan ikke stilles vilkår til trafik på offentlig vej, som lovligt kan anvendes til kørsel med den type køretøjer, der anvendes til drift af husdyrbrug. Her er det vejmyndighedernes vurdering om der er et generelt problem, som skal tages hånd om. Det kunne f.eks. være vejens bæreevne, der ikke kan holde til særligt tunge køretøjer. Natur- og Miljøklagenævnet har i en tidligere klagesag fastslået: "Spørgsmål om f.eks. belastning af det lokale vejnet reguleres ikke ved husdyrbrugloven, men af den relevante vejlovgivning, og afgøres af relevante vejmyndigheder. Færdsel på offentlig vej reguleres i øvrigt af færdselsloven og håndhæves af politiet."

Der er tale om gode til- og frakørselsforhold til ejendommen og det vurderes på den baggrund, at transporter til og fra ejendommen ikke medfører væsentligt gener for de omkringboende.

Antallet af transporter, forventes som følge af udvidelsen ikke at stige. De fleste af disse transporter er med gylle / hjemtransport af afgrøder. Derfor vil belastningen af transporterne være begrænset til kortere afgrænsede periode i forbindelse med sæsonen for gyllekørsel og ensilering.

Varde Kommune stiller vilkår om at du senest med udgangen af 2025 med hjælp af landinspektør skal få afsluttet sagen med ændret forløb af den private fællesvej.

Varde Kommune stiller vilkår om, at ensilagestakke og dybstrøelsesstakke i marken skal placeres, så unødigt belastning af den private fællesvej undgås. Om muligt i det markerede område på figur 11.



Figur 11. Hensigtsmæssig placering af markstakke

## 7.20 Spildevand

Ansøger oplyser følgende:

### **Spildevandsmængde**

<b>Spildevandstyper</b>	<b>m<sup>3</sup> /år efter godkendelse</b>	<b>Afledes til</b>	<b>Renseforanstaltning</b>
<i>Rengøringsvand, drikkevandsspild mv.</i>	1500 m <sup>3</sup>	Gyllebeholder	Ingen
<i>Sanitært spildevand fra beboelse</i>	200 m <sup>3</sup>	Nedsivning	Septiktank
<i>Sanitært spildevand fra beboelse</i>	100 m <sup>3</sup>	Nedsivning	Septiktank

### **Beskrivelse af spildevandsafledning**

Der produceres årligt ca. 1.500 m<sup>3</sup> rengøringsvand, som tilledes gyllebeholder med flydende husdyrgødning. Rengøringsvand indgår i normtallene.

Sanitært spildevand ledes til septiktank.

Overfladevandet fra ensilagepladserne samles og afledes til gylletank.

Spildevandsledningerne, herunder tagvand, overfladevand og sanitært spildevand er adskilt fra hinanden efter gældende regler, for at undgå en forurening af overflade- og grundvand.

På figur 12. er der angivet pumpebrønde, hvorfra restvand fra ensilageplansiloer pumpes i gyllebeholder.

Varde Kommune stiller vilkår om, at pumpebrønde og pumper skal være dimensioneret, således at de kan håndtere vandmængderne fra ensilageplansiloerne, således at der ikke sker overløb med deraffølgende forurening af omgivelserne.

### Tagvand

Tagvandet fra eksisterende anlæg samles og afledes til nedsivning i åbent dræn. Fra den nye kalvestald vil der ikke ske opsamling af tagvand med henblik på udledning. Tagvandet vil enten løbe ud på jorden eller ud på et befæstet areal, hvorfra det vil blive ledt til gyllesystemet.

Varde Kommune stiller vilkår om, at inden der eventuelt på et tidspunkt udledes tagvand fra den nye kalvestald, skal der foreligge

- enten en udledningstilladelse til alt tagvandet på husdyrbruget,
- eller alternativt en nedsivningstilladelse til tagvand fra et tagareal som minimum svarer til tagarealet på ny kalvestald (ca. 132 m<sup>2</sup>).

Varde Kommune vurderer ud fra ansøgers redegørelse at afledning af spildevand er tilstrækkeligt beskrevet.



Figur 12. Afløbsplan

## 7.21 Driftsforstyrrelser eller uheld

Ansøgers redegørelse:

### **Brand**

Kan opstå som følge af fejl i elinstallationer og medføre risiko for udslip af giftige stoffer. Dette søges undgået ved at vedligeholde el-udstyr og undgå adfærd, der kan beskadige ledninger og elektriske hjælpemidler.

### **Gylleudslip**

Kan forekomme ved påkørsel af gyllebeholder, ved at en gyllebeholder, gyllekanaler eller pumpeledninger er utætte, eller ved at en gylletank kan sprænge.

Kan medføre nedsivning af gylle til grundvand, eller afstrømning af gylle til vandløb fra frosne marker eller efter ekstrem nedbør. Kan desuden give spild i forbindelse med læsning af gyllevogne.

Risiko for gylleudslip forsøges minimeret ved at:

- Der er ryddet op, hvor der arbejdes.
- Medarbejdere får god instruktion.
- Bygninger og maskiner vedligeholdes.
- Der er gode adgangs- og transportveje.
- Gylleanlæg holdes i orden, og pumpning af gylle overvåges
- Børn og fremmede har ikke adgang til betjening af gyllepumper mm.
- Afløb er afblændet så gylle ikke kan løbe i dræn
- Der gennemføres de lovpligtige 10-årskontroller, hvor gylletankene kontrolleres af særligt uddannet personale.

### **Udslip af miljøskadelige stoffer**

Hvor der opstår uheld med risiko for udslip af skadelige stoffer, kontaktes kommunens miljøberedskab. Hvor der er overhængende fare, alarmeres alarmcentralen på telefon 112.

### **Kemikalier**

Forskellige hjælpemidler som rengørings- og desinfektionsmidler til staldrengøring, konserveringsmidler til foderbrug, medicin og andre hjælpestoffer, der kan udgøre en miljørisiko, håndteres og opbevares, så der ikke kan ske en utilsigtet udledning til miljøet. Alle kemikalier opbevares og anvendes i rum med fast gulv hvorfra evt. spild enten kan opsamles eller afledes til gyllesystem.

### **Pesticider og sprøjteudstyr**

Der er ingen opbevaring af pesticider, alt markarbejde foretages af maskinstation.

### **Oplag af olie og andre kemikalier**

Der er en olietank på ejendommen. Den er placeret på fast gulv uden afløb i værksted.

### **Samlet vurdering af risikoelementer vedrørende miljøforhold**

Det vurderes, at håndteringen af husdyrgødning foregår på en tilfredsstillende måde, og at husdyrbruget samlet set håndterer risikoelementerne korrekt og derfor ikke vil have en negativ påvirkning på miljøet og omgivelserne.

### **Beskrivelse af risikominimering**

Gyllebeholderne er etableret således at bund og vægge er tætte, og de kan modstå mekaniske, termiske og kemiske påvirkninger. Gyllebeholderne tømmes regelmæssigt af hensyn til vedligeholdelse og inspektion.

Gyllevognene vil fyldes med sugestuds. Herved elimineres mulighederne for gyllesplid i forbindelse med pumpefejl og påfyldning af gyllevogn. Anvendelse af sugestuds betragtes som den mest miljøforsvarlige måde at fylde gyllevognen.

Endvidere bemærkes, at anlægget er under dagligt opsyn. Alle medarbejdere vil desuden blive instrueret i forholdsregler i tilfælde af uheld.

Husdyrbrugets beredskabsplan fremgår af Bilag 1.

Varde Kommune vurderer at ansøger har redegjort tilstrækkeligt for mulige uheld, samt for forholdsregler i tilfælde af uheld.

## 7.22 Beskyttede naturområder omkring husdyrbruget - ammoniak

På et husdyrbrug er det stalde og husdyrgødningslagre, der er hovedkilden til udledning af luftbåret kvælstof (ammoniakfordampning). Beregninger, der er foretaget i *husdyrgodkendelse.dk*, viser at ammoniakfordampningen fra 8-årsdriften er 3.966 kg NH<sub>3</sub>-N pr. år, fra nudriften 3.966 kg NH<sub>3</sub>-N pr. år og i ansøgt drift 4.111 kg NH<sub>3</sub>-N pr. år, se tabel 7.

Samlet ammoniakemission fra husdyrbruget (stald og lager) ? i			
Drifttype:	Ammoniakemission fra staldafsnit (kg NH <sub>3</sub> -N/år)	Ammoniakemission fra lagre (kg NH <sub>3</sub> -N/år)	Ammoniakemission fra husdyrbruget (kg NH <sub>3</sub> -N/år)
Ansøgt drift	3715,2	395,9	4111,1
Nudrift	3570,1	395,9	3966,0
8 års-drift	3570,1	395,9	3966,0

Tabel 7. Beregninger af ammoniakfordampningen i *husdyrgodkendelse.dk*

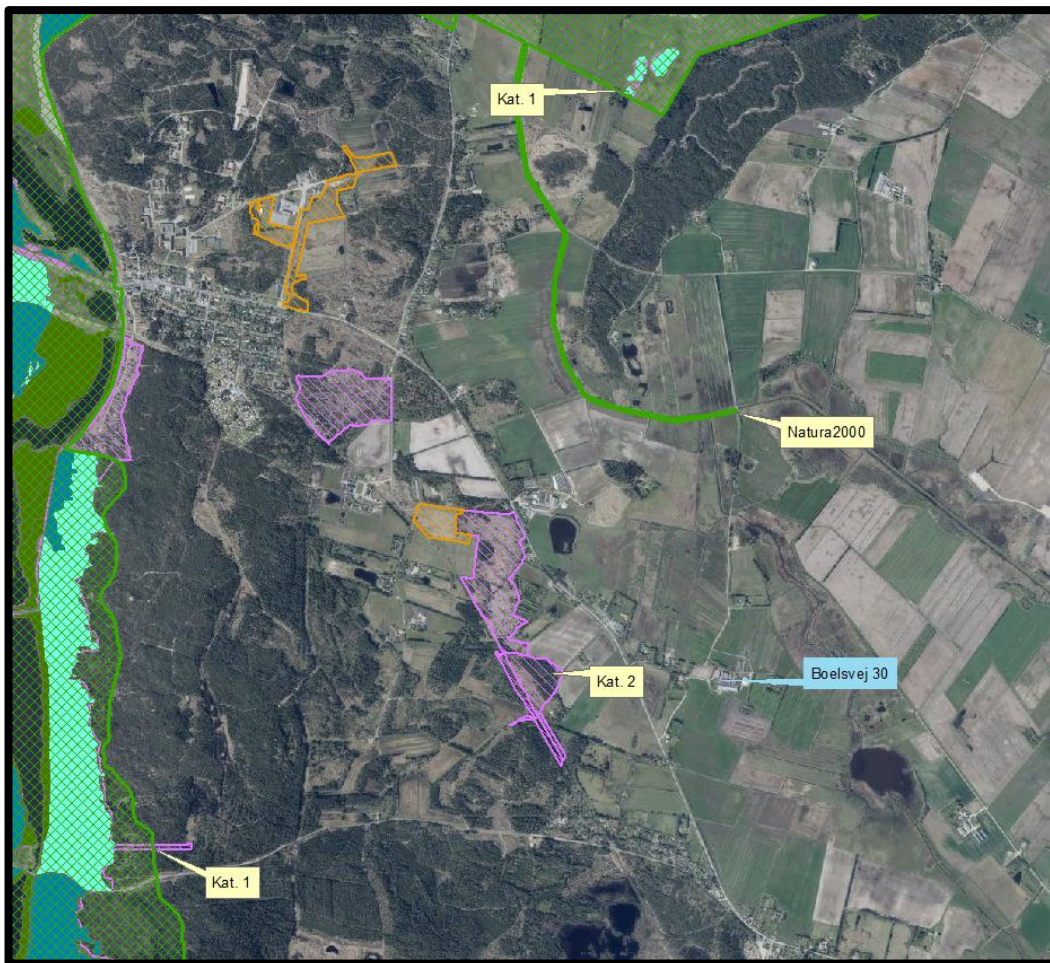
Det ansøgte projekt medfører således en stigning i ammoniakfordampningen på 145 kg NH<sub>3</sub>-N pr. år i forhold til både 8 års driften og nudriften.

## Internationale naturbeskyttelsesområder (Natura 2000)

I henhold til "Bekendtgørelse om udpegning og administration af internationale naturbeskyttelsesområder samt beskyttelse af visse arter" (Bek. nr. 1098 af 21. august 2023) skal Varde Kommune foretage en vurdering af, om projektet i sig selv, eller i forbindelse med andre planer og projekter, kan påvirke et Natura 2000-område væsentligt.

Der er ca. 1,15 km fra husdyrbrugets bygninger til nærmeste internationale naturbeskyttelsesområde, som er Habitatområde nr. 62: *Ringkøbing Fjord og Nymindestrømmen*, se figur 13.





**Figur 13. Nærmeste Internationale naturbeskyttelsesområde, kategori 1- og kategori 2-naturområde.**

Varde Kommune har i *husdyrgodkendelse.dk* foretaget beregninger, som viser, at ammoniakdepositionen i ansøgt drift til nærmeste Internationale naturbeskyttelsesområde bliver 0,1 kg NH<sub>3</sub>-N /ha/år, hvilket er uændret både i forhold til 8 årsdriften og nudriften, se tabel 9.

Der er således ikke grund til at foretage konsekvensvurdering efter § 6 i bekendtgørelsen.

## § 7 områder

I henhold til § 7 i Husdyrbrugloven, er etablering, udvidelse og ændring af anlæg på husdyrbrug ikke tilladt, hvis de ligger tættere end 10 m fra – eller helt eller delvist indenfor nærmere bestemte ammoniakfølsomme naturtyper.

**Kategori 1-natur** (nærmere bestemte ammoniakfølsomme naturtyper beliggende inden for internationale naturbeskyttelsesområder).

Anlægget er beliggende ca. 2,7 km fra de nærmeste naturområder, der er omfattet af § 7 stk. 1 nr. 1 i husdyrbrugloven, og beliggende indenfor internationale naturbeskyttelsesområder, se figur 13.

Det drejer sig mod vest om hede indenfor de internationale naturbeskyttelsesområder, som er beskyttet efter naturbeskyttelseslovens § 3.

Det drejer sig mod nord om en ammoniakfølsom Natura2000-naturtype: 2130 *Grå/grøn klit*, og indgår i udpegningsgrundlaget for området. Området er kortlagt af Naturstyrelsen i forbindelse med Natura 2000-planlægningen.

Varde Kommune har i *husdyrgodkendelse.dk* foretaget beregninger, som viser, at ammoniakdepositionen i ansøgt drift til nærmeste kategori 1-naturområde bliver 0,0 kg NH<sub>3</sub>-N /ha/år, hvilket er uændret både i forhold til 8 årsdriften og nudriften, se tabel 9.

**Kategori 2-natur** (nærmere bestemte ammoniakfølsomme naturtyper, der er beliggende uden for internationale naturbeskyttelsesområder).

Anlægget er beliggende ca. 700 m fra det nærmeste naturområde, der er omfattet af § 7 stk. 1 nr. 2 i husdyrbrugloven, som omfatter nærmere bestemte ammoniakfølsomme naturtyper, der er beliggende udenfor internationale naturbeskyttelsesområder, se figur 13.

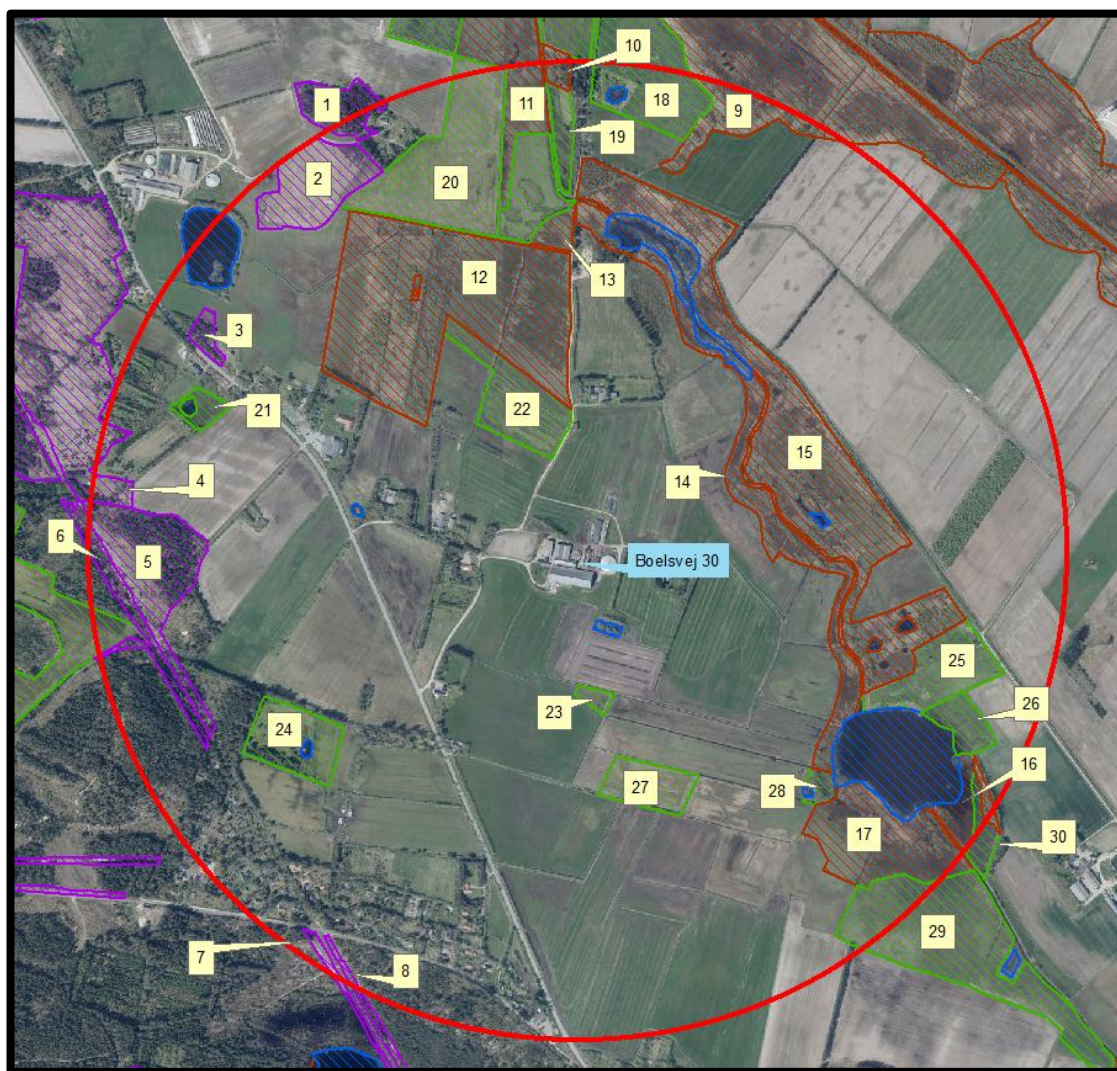
Det drejer sig om en hede.

Varde Kommune har i *husdyrgodkendelse.dk* foretaget beregninger, som viser, at ammoniakdepositionen i ansøgt drift til nærmeste kategori 2-natur bliver 0,3 kg NH<sub>3</sub>-N /ha/år, hvilket er uændret både i forhold til 8 årsdriften og nudriften, se tabel 9.

Varde Kommune vurderer på den baggrund, at udvidelsen ikke vil medføre nogen væsentlig påvirkning af § 7-områder og derfor ikke vil påvirke § 7 områderne negativt.

### § 3 områder

Af figur 14 og tabel 8 fremgår de områder, som indenfor en afstand af 1.000 m fra anlægget er omfattet af naturbeskyttelseslovens § 3.



Figur 14. § 3 arealer indenfor 1.000 m fra husdyrbruget.

<b>§ 3 lokalitet</b>	<b>Type</b>	<b>Grønt Danmarkskort i kommuneplanen</b>
1	Hede	Ja
2	Hede	Ja
3	Hede	Ja
4	Hede	Ja
5	Hede	Ja
6	Hede	Ja
7	Hede	Ja
8	Hede	Ja
9	Mose	Ja
10	Mose	Ja
11	Mose	Ja
12	Mose	Ja
13	Mose	Ja
14	Mose	Ja
15	Mose	Ja
16	Mose	Ja
17	Mose	Ja
18	Eng	Ja
19	Eng	Ja
20	Eng	Ja
21	Eng	Ja
22	Eng	Ja
23	Eng	Nej
24	Eng	Ja
25	Eng	Ja
26	Eng	Ja
27	Eng	Nej
28	Eng	Ja
29	Eng	Ja
30	Eng	Ja

**Tabel 8. § 3 områder (minus søer) indenfor 1000 m fra husdyrbruget**

### **Kategori 3-natur**

Indenfor 1.000 m fra anlægget er der registreret 8 heder og 9 moser, se figur 14 og tabel 8.

Ingen af områderne er udpeget som rekreative områder eller er omfattet af fredning.

Alle områder indgår i kommuneplanens udpegning af værdifulde kulturmiljøer, på nær område 9, 15, 16, 25, 26 og 30.

De områder, som er udpeget som Grønt Danmarkskort i Varde Kommunes kommuneplan, se tabel 8, er dermed også omfattet af kommuneplanens handleplan for naturpleje. Der er dog ingen konkrete planlagte naturindsatser for områderne.

Varde Kommune har ikke kendskab til kvælstofbidrag til områderne fra andre kilder.

Nærmeste kategori 3-natur er to moseområder beliggende henholdsvis 280 m nord og 285 øst for husdyrbruget, se figur 14.

Den beregnede merdepositionen i de afsatte kategori 3 naturpunkter overstiger ikke 1,0 kg NH<sub>3</sub>-N/ha/år. Da der ikke kan stilles et krav for merdepositionen af ammoniak på under 1,0 kg NH<sub>3</sub>-N/ha/år for kategori 3 natur, er dette ikke vurderet yderligere.

Indenfor 1.000 m fra anlægget er der ikke ammoniakfølsomme skove.

### Øvrig § 3-natur

Indenfor 1.000 m fra anlægget er der registreret 12 søer. Varde Kommune vurderer, at den luftbårne ammoniakdeposition fra anlægget har en meget begrænset effekt. Hovedkilden til næringsberigelse af søerne vurderes at være overfladevand fra dyrkede arealer, dels som vand, der løber på jordoverfladen til søerne, samt næringsberiget overfladevand der løber til søerne via rodzonen på dyrkede arealer. Ammoniak fra anlægget vurderes ikke at forringe naturoverstanden i § 3 søerne.

Indenfor 1.000 m fra anlægget er der registreret 13 enge, se figur 14.

De 2 nærmeste § 3-beskyttede enge ligger henholdsvis 175 m nord og 200 m syd for husdyrbruget. Merdepositionen på engene overstiger ikke 1,0 kg NH<sub>3</sub>-N/ha/år, og der er derfor ikke foretaget yderligere vurderinger af disse.

Varde Kommune har i *husdyrgodkendelse.dk* foretaget beregninger over ammoniakdepositionen på de nærmest liggende Natura 2000, Kat. 1- og Kat. 2-naturområder samt de øvrige nærmest liggende naturområder.

Beregningerne fremgår af tabel 9, og er foretaget ud fra 8-årsdriften, nudriften og den ansøgte drift.

Lokalitet	Natur-type	Afstand (m)	Ruhed opland	Ruhed område	Merdeposition ift. 8-års drift, kg NH <sub>3</sub> -N / ha	Merdeposition ift. nudrift, kg NH <sub>3</sub> -N / ha	Totaldeposition ansøgt drift kg NH <sub>3</sub> -N / ha
Natura 2000	Vandløb	1.200	L	Bn	0,0	0,0	0,1
Kategori 1 nord	Hede	2.700	L	Bn	0,0	0,0	0,0
Kategori 1 vest	Hede	2.600	L	Mk	0,0	0,0	0,0
Kategori 2	Hede	700	L	S	0,0	0,0	0,3
12	Mose	280	L	Bn	0,0	0,0	1,1
14	Mose	285	L	Bn	0,0	0,0	1,4
22	Eng	175	L	Bn	0,1	0,1	2,2
23	Eng	200	L	Bn	0,0	0,0	0,8

**Tabel 9. Beregning af ammoniakdeposition på vigtige naturområder**

På baggrund af ovenstående vurderer Varde Kommune, at udvidelsen af husdyrbruget ikke vil påvirke § 3-områder væsentligt som følge af ammoniakdeposition, og at udvidelsen ikke vil medføre tilstandsændringer på disse områder.

## 7.23 Påvirkning af "Bilag IV arter"

Ansøger oplyser følgende:

### **Beskyttede arter**

*Dyr og planter omfattet af bilag IV kan have levested, fødesøgningsområde eller sporadisk opholdssted på eller omkring bedriften og bedriftens arealer. På baggrund af Faglig Rapport nr. 635, 2007 "Håndbog om dyrearter på habitatdirektivets bilag IV" fra Danmarks Miljøundersøgelser, samt Videnskabelig Rapport nr. 50, 2013 "Overvågning af arter 2004-2011" fra Nationalt Center for Miljø og Energi, vurderes det at følgende bilag IV-arter kan have levested, fødesøgningsområde eller sporadisk opholdssted på eller omkring bedriften og udbringningsarealerne.*

<b>Navn</b>	<b>Registreret forekomst</b>	<b>Udbredelsesområde</b>
<i>Odder</i>	X	
<i>Markfirben</i>		X
<i>Stor vandsalamander</i>	X	X
<i>Spidssnudet frø</i>		X
<i>Løgfrø</i>		X
<i>Arter af flagermus</i>		X
<i>Ulv</i>		X

Arter der kan have levested, fødesøgningsområde eller sporadisk opholdssted omkring anlægget.

Den nærmeste sø hvor der er potentiale for bilag IV-arter (spidssnudet frø og stor vandsalamander) ligger i en afstand af ca. 100 m sydøst for anlægget. Produktionen påvirker området totalt med 3,0 kg N/ha/år. Merdepositionen er beregnet til 0,2 kg N/ha/år.

For de øvrige arter gælder at der heller ikke er registreringer i området, jf. oplysninger på Naturdata gennem Danmarks miljøportal.

Danmark har jf. Biodiversitetskonventionen forpligtet sig til at standse tabet af biologisk mangfoldighed. Arter, som er forsvundet fra Danmark eller truet af udryddelse er registreret som sådan på Den danske Rødliste.

### **Vurdering**

Ejendommen overholder alle afskæringskriterier i bekendtgørelsen i forhold til kategori 1, 2 og 3 natur og det vurderes, jf. forarbejderne til udarbejdelse af afskæringskriterier, at produktionen ikke medfører en påvirkning af den omkringliggende kategori 1, 2 og 3 natur.

Ligeledes gælder at det er vurderet at produktionen ikke vil medføre en påvirkning af beskyttede arter. Der er ingen eller minimal påvirkning af de registrerede leveområder for bilag IV arter. Derfor vurderes tilstedeværelsen af bilag IV arter omkring ejendommen at være foreneligt med den produktion der er på ejendommen og det forhold at der gives en tilladelse på ejendommen vil ikke medføre en øget påvirkning af arterne.

I henhold til § 10 i "Bekendtgørelse om udpegning og administration af internationale naturbeskyttelsesområde samt beskyttelse af visse arter" er der indført en streng beskyttelse af en række dyre- og plantearter, uanset om de forekommer inden for et beskyttelsesområde eller udenfor. Disse arter fremgår af direktivets bilag IV og kaldes derfor bilag IV-arter. For en række arters vedkommende har Varde Kommune intet kendskab til arternes udbredelse i området, det gælder f.eks. løgfrø, markfirben og alle arter af småflagermus.

Spidssnudet frø og birkemus er begge arter der er listet på bilag IV. Spidssnudet frø er almindelig udbredt i Varde Kommune, og forventes at forekomme i forbindelse med naturområder, hvor der er egnede leveforhold for spidssnudedede frøer. Det er Varde Kommunes vurdering at udvidelsen ikke vil medføre nogen væsentlig påvirkning af spidssnudet frø på grund af den store forekomst af arten i Varde Kommune.

Birkemus er registreret få steder i Varde Kommune. Nærmeste lokalitet, hvor der i nyere tid er registreret birkemus, er ca. 12,5 km syd for husdyrbruget. Det er Varde Kommunes vurdering, at udvidelsen af dyreholdet ikke vil medføre nogen væsentlig påvirkning af birkemusen på grund af den store afstand til den nærmeste lokalitet hvor birkemusen er registreret.

Varde Kommune vurderer i øvrigt, at udvidelsen kan gennemføres uden at påvirke nogen af de listede arter på bilag IV i direktivet væsentligt.

## Bedste tilgængelige teknik (BAT)

Med begrebet BAT menes den teknik, som mest effektivt giver et højt beskyttelsesniveau for miljøet som helhed, og som samtidig er afvejet i forhold til fordele og økonomiske udgifter.

Ansøgere om miljøtilladelse/miljøgodkendelse af husdyrbrug med en ammoniakemission højere end 750 kg NH<sub>3</sub>-N/år, skal begrænse ammoniakforureningen ved anvendelse af BAT.

EU-kommissionen har i 2017 vedtaget bindende BAT-konklusioner for intensivt opdræt af fjerkræ eller svin (IE-brug).

Miljøstyrelsen har meldt ud, at kravene i BAT-konklusionerne i meget vid udstrækning allerede er indeholdt i den gældende lovgivning her i Danmark, og at kommunerne derfor ikke selv skal anvende BAT-konklusionerne, men i stedet anvende de regler i husdyrgødningsbekendtgørelsen og husdyrgodkendelsesbekendtgørelsen, der bliver fastsat med henblik på at implementere BAT-konklusionerne.

I Varde Kommunes vurdering af BAT indgår bl.a.

- EU-kommissionens BAT-konklusioner for intensivt opdræt af fjerkræ eller svin
- Miljøstyrelsens Teknologiliste
- Miljøstyrelsens Teknologiblade
- Bilag 3 i husdyrgodkendelsesbekendtgørelsen

I Varde Kommunes BAT-vurdering indgår hovedpunktet: Ammoniak.

I det følgende redegøres der for ansøgers oplysninger om anvendelse af BAT, samt Varde Kommunes vurdering af om ansøger lever op til det niveau, som Varde Kommune fastlægger som BAT-niveauet for husdyrbruget.

### 7.24 BAT – Ammoniak

Varde Kommune har beregnet projektets BAT-krav ud fra Bilag 3 i Husdyrgodkendelsesbekendtgørelsen, se tabel 10.

Antal m <sup>2</sup> og staldsystem/lager	BAT-krav (Kg NH <sub>3</sub> -N/m <sup>2</sup> )	Korrigeret BAT-krav Kg NH <sub>3</sub> -N/m <sup>2</sup>	Total kg NH <sub>3</sub> -N for produktions-arealet
Stald 1 (eksisterende stald) 84 m <sup>2</sup> sengestald m. spalter	1,16		97
Stald 1 (eksisterende stald) 123 m <sup>2</sup> dybstrøelse	0,84		103
Stald 2 (eksisterende stald) 273 m <sup>2</sup> dybstrøelse	0,84		229
Stald 3 (eksisterende stald) 2.103 m <sup>2</sup> sengestald m. spalter	1,16		2.439
Stald 3 (eksisterende stald) 261 m <sup>2</sup> dybstrøelse	0,84		219
Kalveplads (eksisterende stald) 115 m <sup>2</sup> dybstrøelse	0,84		97
Kalvehus (ny stald) 132 m <sup>2</sup> dybstrøelse	0,84		111
Hestestald (ny stald) 60 m <sup>2</sup> dybstrøelse	0,57		34
229 m <sup>2</sup> opsamlingsareal v. malkning	1,68		385
327 m <sup>2</sup> gyllebeholder	0,4		131
997 m <sup>2</sup> gyllebeholder	0,2		199
183 m <sup>2</sup> møddingsplads	0,36		66
Total BAT-Krav for husdyrbruget			4.111
Husdyrbrugets beregnede ammoniakemission			4.111
BAT-kravet er overholdt med			0

Tabel 10. Beregning af projektets BAT-emissionsniveau

BAT-kravet for projektet er beregnet til 4.111 kg NH<sub>3</sub>-N og projektets reelle ammoniakemission er på 4.111 kg NH<sub>3</sub>-N. Projektet har således en total ammoniakemission, der er lig med det beregnede BAT-krav.

Varde Kommune vurderer på baggrund af ovenstående, at ansøger lever op til lovgivningens krav om BAT på punktet ammoniak.

## **7.25 Samlet BAT-vurdering**

Som der er redegjort for i de foregående punkter, lever ansøger op til Varde Kommunes BAT-krav for husdyrbruget. Varde Kommune vurderer på den baggrund, at ansøger i henhold til § 27 i Husdyrbrugloven har truffet de nødvendige foranstaltninger til at forebygge og begrænse forurening ved anvendelse af den bedste tilgængelige teknik.

## 8 Egenkontrol

Ansøgers redegørelse:

- Gødningsbeholderne følger reglerne for kontrol minimum hvert 10. år
- Logbog for flydelag på gyllebeholderne
- Logbog for overdækning
- En gang årligt udarbejdes "Gødnings- og husdyrindberetning",
- Overvågning af vand og strømforbrug

Med ovenstående er der redegjort for, at der er fokus på management og egenkontrol på ejendommen. Ved at registrere og iagttage daglige rutiner og forbrug, kan eventuelle uhensigtsmæssige forhold identificeres og afhjælpes. Det vurderes samlet set at driften af husdyrbruget på adressen inkl. egenkontrol og management lever op til lovens krav. Driften af husdyrbruget forventes derfor samlet set ikke at medføre en væsentlig negativ virkning på miljøet

Varde Kommune gør opmærksom på, at gyllebeholderne med deres beliggenhed i forhold til vandløb skal have beholderkontrol hvert 5. år.

Varde Kommune vurderer at ansøgers redegørelse er dækkende.

## 9 Alternative muligheder

Ansøger oplyser følgende:

Husdyrbruget har i forbindelse med godkendelsen vurderet på alternativer indenfor ammoniakreduktion og lugtreduktion. Produktionen lever op til Miljøstyrelsens fastsatte afskæringskriterier for lugt og ammoniak.

Der er vurderet på alternative placeringer af kalvehuset omkring ejendommen, både i forhold til naboer og natur. Det er vurderet at den valgte placering er den placering der tager bedst hensyn til naboer og sårbare naturområder, og øvrigt passer helt naturligt ind i den eksisterende bygningsmasse, og de øvrige placeringer er derfor fravalgt.

## 10 Befolkning og menneskers sundhed

Ansøgers redegørelse:

Der er ingen forventning om at husdyrbruget vil påvirke befolkningen eller menneskers sundhed. Husdyrbruget er placeret med god afstand til tættere befolkede områder og den potentielle påvirkning af sundheden vurderes at være begrænset til de nærmeste omgivelser omkring husdyrbruget. Ifølge Miljøstyrelsens vurdering af luftforureningens påvirkning af mennesker og miljø, er der ikke angivet en direkte effekt af luftforureningen fra husdyrbrug på menneskers sundhed.

Varde Kommune vurderer at udvidelsen ikke vil påvirke befolkning eller menneskers sundhed væsentligt.

## 11 Grænseoverskridende virkninger

Ansøgers redegørelse:

Det er vurderet, at det udelukkende er produktionens emission af ammoniak der potentielt kan have en grænseoverskridende virkning. Det er dog vurderet at ammoniakemissionen har et niveau og en karakter, hvor hovedparten af emissionen vil påvirke lokalområdet og kun mindre del af emissionen vil bidrage til baggrundsbelastningen i omkringliggende lande. Det er derfor vurderet at produktionen ikke medfører grænseoverskridende virkninger hverken lokalt eller internationalt.



## 12 Nabo- / partshøring

Projektet er udover ansøger og dennes konsulent sendt til høring hos naboer/partner, som ejer en matrikel indenfor lugtkonsekvenszonen, som er 409 m fra husdyrbruget, i perioden fra den 5. marts til den 4. april 2025.

I forbindelse med nabohøringen er der ingen bemærkninger kommet.

Sideløbende med nabo- / partshøring er der foretaget høring af offentligheden, ved at udkast til miljøgodkendelse sammen med ansøgning og miljøkonsekvensrapport har været lagt på Varde Kommunes hjemmeside under "Høringer".

## 13 Samlet vurdering

Varde Kommune vurderer samlet, at det ansøgte projekt ikke vil medføre en væsentlig påvirkning af miljøet, naturen og naboerne sammenholdt med den nuværende produktion, hvis de i miljøgodkendelsen opstillede vilkår overholdes.

Varde Kommune vurderer, at der kan meddeles godkendelse til det ansøgte, da:

- Der er truffet de nødvendige foranstaltninger til at forebygge og begrænse forurening ved anvendelse af den bedste tilgængelige teknik.
- Husdyrbruget i øvrigt kan drives på stedet uden at påvirke omgivelserne på en måde, som er uforenelig med hensynet til omgivelserne.
- Udvidelse og drift af husdyrbruget ikke medfører væsentlige virkninger på miljøet.

# Bilag 1 – Beredskabsplan

Beredskabsplan for Boelsvej 30, 6830 Nr. Nebel

Beredskabsplan for Boelsvej 30, 6830 Nr. Nebel

## Indhold

2 INDLEDNING TIL OG FORMÅL MED BEREDSKABSPLANEN .....	2
3 SELVE BEREDSKABSPLANEN .....	3
3.1 KORTMATERIALE .....	3
3.2 TELEFONNUMRE .....	4
3.3 BRAND- OG EVAKUERINGSINSTRUKS .....	5
3.4 INSTRUKS VED OVERLØB AF GYLLE .....	6
3.5 INSTRUKS VED BRUD PÅ GYLLETANK .....	7
3.6 INSTRUKS VED KEMIKALIE- ELLER OLIESPILD .....	8
3.7 STOPHNER OG HOVEDAFBRYDERE .....	9
3.8 INSTRUKS VED STRØMSVIGT .....	9
3.9 Situationsplan .....	10
4.0 Aflebsplan .....	11

## 2 INDLEDNING TIL OG FORMÅL MED BEREDSKABSPLANEN

Beredskabsplan er udarbejdet som en del af ejendommens miljøgodkendelse med det formål at håndtere pludseligt opståede situationer og uheld, der kan få konsekvenser for det omgivne miljø. Beredskabsplanen skal være kendt af gårdens ansatte og bør udleveres til indsatsleder og miljømyndighed i forbindelse med uheld, forureninger, brand, mm. Beredskabsplanen skal revideres og kontrolleres mindst én gang om året og skal være let tilgængelig og synlig. Beredskabsplanen findes skal være tilgængelig i teknikummet i stalden. Kopi af beredskabsplanen skal yderligere være tilgængelig på kontoret. Beredskabsplanen er udarbejdet af Miljø & Natur ud fra de angivne retningslinjer, der er angivet i forbindelse med miljøgodkendelse af husdyrbrug.

Ved store uheld ring altid 1-1-2! Ved mindre uheld ring til miljømyndighederne. Er du i tvivl ring 1-1-2. Efter brand mm. tag kontakt med miljømyndighederne med hensyn til genopbygning af stald mm.

### 3 SELVE BEREDSKABSPLANEN

#### 3.1 KORTMATERIALE

Bagerst er der et oversigtskort over ejendommen, der angiver:

- Drænbrønde / regnvandsbrønd / afløb
- Afbrydere til diverse pumper, anlæg, strømafbrøder m.v.

#### 3.2 TELEFONNUMRE

Kontakt	Telefonnummer
Dennis mobil	22 66 68 30
Miljømyndighed kontaktes på telefon dag	79 94 68 00
Falck kontaktes på telefon dag eller nat	112
Brandvæsen kontaktes på telefon dag og nat	112
Lægevagt kontaktes på telefon dag eller nat	70 11 07 07
Dyr læge kontaktes på telefon dag eller nat	21 71 52 72
Elektriker kontaktes på telefon dag eller nat	97 37 52 18
VVS kontaktes på telefon dag eller nat	75 28 84 74

### 3.3 BRAND- OG EVAKUERINGSINSTRUKS

Ved brand der ikke kan slukkes ved egen hjælp tilkald brandvæsenet - RING 112 – oplys:

- Navn, adresse og telefonnummer der ringes fra
- Hvad er der sket og at det er en gårdbrand
- Er der tilskadekomne? I givet fald hvor mange?
- Er dyrerne kommet ud? I givet fald dyreart og antal der evt. er fanget

Kontakt herefter ejer på tlf. **22 66 68 30**

Iværksæt rednings- og slukningsarbejde hvis det er muligt og forsvarligt, herunder i særdeleshed fjernelse og evakuering af dyr, olie, trykflasker, gødning og kemikalier.

Slukningsmateriel er placeret i alle driftsbygninger.

Hvis det ikke er muligt at slukke branden – forsøg at begrænse branden den ved lukning af døre og vinduer.

Modtag brandvæsenet og udlever denne mappe sammen med kortmaterialet.

Oplys endvidere:

- Evt. tilskadekomne eller dyr der ikke er reddet i sikkerhed
- Hvor det brænder
- Brandens omfang
- Hvor der er adgangsveje
- På ejendommen findes der følgende materiel, som evt. kan anvendes for at afhjælpe situationen:
  - Brandslukkere i alle bygningsafsnit

### 3.4 INSTRUKS VED OVERLØB AF GYLLE

Ved større overløb af gylle - RING 112 og oplys:

- Navn, adressen og telefonnummer der ringes fra
- Hvad der er sket og hvor meget der er løbet ud
- Om der er risiko for forurening af vandløb, eller drikkevandsboring
  - Oplys at der på denne ejendom stor risiko er for at gylle kan medføre forurening af vandløb og søer, da der ligger mange åbne grøfter indenfor kort afstand
- Ved mindre spild kontaktes kun miljømyndighederne
- Kontakt ejeren, på tlf. **22 66 68 30**
- Kontakt miljømyndighederne ved tlf. **79 94 68 00**
- Modtag brandvæsenet/miljømyndighederne og udlever denne mappe sammen med kortmaterialet
- På ejendommen findes der følgende materiel, som evt. kan anvendes for at afhjælpe situationen:
  - Der er traktor kan rekvireres gennem ejer
- Iværksæt straks afværgeforanstaltninger ved etablering af dæmninger og opgrave afløb



### 3.5 INSTRUKS VED BRUD PÅ GYLLETANK

Ved brud på gylletanken - RING 112 og oplys:

- Navn, adressen og telefonnummer der ringes fra
- Hvad der er sket og hvor meget der er løbet ud
- Om der er risiko for forurening af vandløb, eller drikkevandsboring
  - Oplys at der på denne ejendom stor risiko er for at gylle kan medføre forurening af vandløb og søer, da der ligger mange åbne grøfter indenfor kort afstand
- Ved mindre spild kontaktes kun miljømyndighederne
- Kontakt ejeren, på tlf. **22 66 68 30**
- Kontakt miljømyndighederne ved tlf. **79 94 68 00**
- Modtag brandvæsenet/miljømyndighederne og udlever denne mappe med sammen med kortmateriale
- Rekvirer rende-graver på **22 66 68 30**
- Iværksæt straks afværgeforanstaltninger ved etablering af dæmninger og opgrave afløb



### 3.6 INSTRUKS VED KEMIKALIE- ELLER OLJESPILD

Ved større overløb af kemikalier og olie - RING 112 og oplys:

- Navn, adressen og telefonnummer der ringes fra
- Hvad der er sket, hvad og hvor meget der er løbet ud
- Om der er risiko for forurening af vandløb eller drikkevand
  - Oplys at der på denne ejendom stor risiko er for at gylle kan medføre forurening af vandløb og søer, da der ligger mange åbne grøfter indenfor kort afstand
- Ved mindre spild kontaktes kun miljømyndighederne
- Kontakt ejeren på tlf. **22 66 68 30**
- Kontakt miljømyndighederne ved tlf. **79 94 68 00**

### 3.7 STOPHNER OG HOVEDAFBRYDERE

Afbrydere til diverse pumper, anlæg, strømafbryder m.v. er noteret på kortet over ejendommen.

- Hovedhane til vand sidder i servicenum.
- Hovedafbryder el er placeret i servicenum
- Nye amperesikringer opbevares ved ellavlen

### 3.8 INSTRUKS VED STRØMSVIGT

- Vurder om dyr vil lide under træk fra nødopluk eller varme.
- Tjek alle stalde og se, om nødoplukket er åben.
- Kontroller at der ikke sker forurening som følge af manglende strøm til pumper ol.
- Ved strømsvigt på over ca. 2 timer, anvendes nødstrøms generatoren og der ringes og forhøres om varigheden af udfaldet.

### 3.9 Situationsplan





## Bilag 2 – Færdigmeldingsskema

<b>Varde Kommune</b> <b>Teknik &amp; Miljø</b> <b>Bytoften 2</b> <b>6800 Varde</b>	<b><i>Forbeholdt kommunen</i></b>  <i>Ejendomsnummer: 573-</i> <i>Anlægsnummer i BBR:</i> <i>Godkendt i sag-nr.:</i> <i>Sagsbehandlers initialer:</i>
<b>Oplysninger til BBR-registrering</b>  NÅR DU HAR FÆRDIGGJORT ETABLERING AF GYLLEBEHOLDER / ENSILAGEPLADS / MØDDINGSPLADS / KALVEPLADS / VASKEPLADS M.M. HAR VI BRUG FOR FØLGENDE OPLYSNINGER FOR AT FÅ ANLÆGGET REGISTRERET I BBR.  (Én blanket pr. anlæg)	

<b>Vejnavn og husnummer:</b>	
<b>Postnummer og by:</b>	
<b>Hvad omhandler oplysningerne: (sæt kryds)</b>	Nyetablering: Udvidelse: Ændring:
<b>Hvad er etableret/udvidet/ændret: (sæt kryds)</b>	Ensilageopbevaringsanlæg: Møddingsplads: Gyllebeholder: Andet:
<b>Byggedata:</b>	Grundareal: Rumfang: Højde: Opførelsessår:
<b>Placering: (sæt kryds) (Skitse som bilag)</b>	Placering fremgår af ansøgningen: Vedlagt skitse over evt. ændret placering:

<b>Ejers underskrift:</b> Med min underskrift bekræfter jeg, at byggeriet er etableret i henhold til gældende lovgivning.	
<b>Navn:</b>	<b>Telefonnummer:</b>
<b>Evt. e-mail:</b>	<b>Dato:</b>
<b>Underskrift:</b>	

Skemaet sendes til: teknik@varde.dk.