
Tillægsgodkendelse

Tillæg til udvidelse af husdyrproduktionen på Sæbyvej 60, 4291 Ruds Vedby

Miljøgodkendelse er givet til:
CVR-nummer: 24245543
Jarlfonden
Sæbyvej 60
4291 Ruds Vedby

Annonceringsdato: 30. oktober 2015



Tillæg til miljøgodkendelse

Kalundborg Kommune meddeler tillægsgodkendelse til udvidelse af husdyrbruget på Sæbyvej 60, 4291 Ruds Vedby. Produktionen ændres/udvides fra 386 DE dyreenheder til 410 dyreenheder.

Kalundborg Kommune vurderer, at svineholdet på Sæbyvej 60 kan drives på en miljømæssig forsvarlig måde uden væsentlig påvirkning af det omkringliggende miljø.

Tillægsgodkendelsen gives på vilkår til husdyrbrugets drift. Vilkårene er stillet på baggrund af de oplysninger der er givet i forbindelse med ansøgningen, gældende vejledninger samt oplysninger, der er fremkommet under sagsbehandlingen.

Tillægsgodkendelsen indeholder en miljøteknisk beskrivelse af virksomheden og en vurdering af virksomhedens miljøforhold.

Baggrund

Kalundborg Kommune meddelte den 29. september 2010 miljøgodkendelse til husdyrbruget på Sæbyvej 60. Godkendelsen blev givet efter Husdyrgodkendelsesloven.

Kalundborg Kommune modtog den 8. januar 2015 Landboforeningen Gefions ansøgning om tillæg til miljøgodkendelsen, da der ønskes en udvidelse af dyreholdet.

Husdyrbrugets hidtidige miljøgodkendte produktion er på 1.070 årssøer, 25.000 smågrise (7,2-32,3 kg), 700 polte (32,3-102 kg) og 7 heste svarende til 386 dyreenheder med de nutidige omregningsfaktorer. Produktionen ønskes øget/ændret til 1.070 årssøer, 29.000 smågrise (7,0-33 kg), 700 polte (33-107 kg) og 7 heste svarende til 410 dyreenheder.

Virksomhedens grunddata fremgår af tabel 1.

Tabel 1: Husdyrbrugets grunddata.

Bedriftens adresse	Sæbyvej 60, 4291 Ruds Vedby
Ejendomsnummer	3260016572
Matrikelnumre	1a Frihedslund Hgd., Sæby
Listebetegnelse	§ 12 - anlæg til produktion over 250 DE
CVR-nummer	24245543
P-nummer	1003096400
CHR-nummer	12500
Ejer	Jarlfonden, Sæbyvej 60, 4291 Ruds Vedby
Kontaktperson	Forvalter Frank Thulsted

I henhold til § 12, stk. 3 i lovbekendtgørelse nr. 1486 om miljøgodkendelse m.v. af husdyrbrug af 4. december 2009 (Husdyrgodkendelsesloven) må miljøgodkendte husdyrbrug ikke foretage udvidelser af driften uden kommunens forudgående godkendelse af udvidelsen.

Kommunen skal i forbindelse med tillægget foretage en samlet vurdering af husdyrbrugets udvidelse med udgangspunkt i ejendommens tilladte produktion før miljøgodkendelsen i 2010, jf. husdyrgodkendelseslovens § 26, stk. 2.

Vilkår for tillæg til miljøgodkendelse

Kommunen har i miljøgodkendelsen fra 29. september 2010 fastsat en række vilkår til indretning og drift af husdyrbrugets anlæg. I forbindelse med denne tillægsgodkendelse sker der ændringer i driften og dermed af den oprindelige godkendelses vilkår. Tillægsgodkendelsen vil indeholde en række nye vilkår. Derudover er der en række vilkår der udgår, fordi det er en del af de generelle bestemmelser eller ikke relevante længere.

Følgende vilkår i miljøgodkendelsen af 29. september 2010 UDGÅR i forbindelse med indeværende tillægsgodkendelse: 1.1, 1.2, 1.3, 1.4, 2.2, 2.3, 2.4, 2.5, 2.11, 2.12, 2.15, 2.16, 3.6, 3.8 og 3.9.

Øvrige vilkår i Miljøgodkendelsen af 29. september 2010 videreføres sammen med en række nye/ændrede vilkår til anlægget.

I bilag 1 til denne tillægsgodkendelse er der en samlet liste over nye og gamle vilkår, der fremadrettet gælder for husdyrbruget. Nedenfor er de nye vilkår angivet.

Tillægsgodkendelsen meddeles på følgende vilkår:

Grundvilkår

1. Husdyrbruget godkendes til et dyrehold på maksimalt 1.070 årssøer, 29.000 smågrise (7,0 - 33,0 kg) og 700 polte (33-107 kg) svarende til 409,66 dyreenheder.
2. Godkendelsen skal udnyttes inden for en frist på 2 år.

Indretning og drift

3. Staldene skal indrettes og drives i overensstemmelse med nedenstående skema:

Staldnr.	Dyr	Antal	Stier	Staldtype	Gødning	Teknologi
Stald 1 - Drægtighedsstald	Søer	797	500	Løsgående, delvist spaltegulv	Gylle	Gyllekøling med effekt på 15 %
Stald 2 - Løbestald	Søer	273	300	Løsgående, dybstrøelse + spaltegulv	Gylle/dyb.	66 % direkte udbringning
Stald 3 - Farestald	Søer	1.070	288	Kassestier - delvist spaltegulv	Gylle	
Stald 4 - Smågrisestald*	Smågrise	29.000	4.500	Toklimastalde - delvist spaltegulv	Gylle	
Stald 5 - Poltestald	Polte	700	175	Delvist spaltegulv, 25-49 % fast gulv	Gylle	
Stald 6 - Hestestald	Heste	7	7	Fast gulv	Fast møg	

Gyllekøling

4. Gyllekanalerne i stald 1 - i alt 1.009 m² - skal være forsynet med køleslanger, der forbindes med en varmepumpe, der årligt leverer en køleydelse på mindst 126.144 kWh pr. 1 år.
5. Der skal monteres en typegodkendt energimåler på varmepumpen. Energimåleren skal være forsynet med automatisk datalogger, der registrerer den månedlige og årlige køleydelse målt i kWh.
6. Gyllekølingsanlægget skal være forsynet med et trykovervågningsystem, en alarm

samt en sikkerhedsanordning, der i tilfælde af lækage stopper gyllekølingsanlægget. Gyllekølingsanlægget må ikke kunne genstarte automatisk.

7. Vedligeholdelse af gyllekølingsanlægget skal ske i overensstemmelse med producentens vejledning. Vejledningen skal opbevares på husdyrbruget.
8. Der skal indgås en skriftlig aftale med en godkendt certificeret montør om kontrol og service af gyllekølingsanlægget mindst én gang årligt. Den årlige kontrol skal som minimum bestå af følgende:
 - afprøvning og funktionssikring af trykovervågningssystemet, alarmen samt sikkerhedsanordningen
 - kontrol af kølekredsens ydelse.
9. Enhver form for driftsstop skal noteres i logbog med angivelse af årsag og varighed. Tilsynsmyndigheden skal underrettes ved driftsstop, der har en varighed på mere end 1 uge.
10. Registreringen fra datalogger, logbogen, den skriftlige kontrolaftale, de årlige kontrolrapporter samt øvrige servicereporter skal opbevares på husdyrbruget i mindst fem år og forevises på tilsynsmyndighedens forlangende.

Udbringning af husdyrgødning

11. Der må maksimalt udbringes husdyrgødning eller anden organisk gødning til ejendommens udbringningsarealer med et fosforoverskud svarende til 2,6 kg P/ha.
12. Der må maksimalt udbringes organisk gødning til arealerne med et dyretryk på de 1,39 dyreenheder/ha. Alternativt skal der indsendes en Farm-N-udvaskningsberegning, der viser, at udvaskningen ligger under det maksimalt tilladte niveau.

Øvrige bestemmelser

Godkendelsen bortfalder, hvis den ikke er udnyttet inden 2 år fra miljøgodkendelsens datering, jf. vilkår 2. Det vil sige, at der er indsat et dyrehold svarende til opstart af den ansøgte produktion.

Hvis miljøgodkendelsen ikke har været udnyttet helt eller delvist i 3 på hinanden følgende år betragtes det som kontinuitetsbrud, og den del af godkendelsen, der ikke har været udnyttet de seneste 3 år, bortfalder. Naturlige produktionsudsving betragtes i den sammenhæng ikke som kontinuitetsbrud.

Bedriften skal til enhver tid leve op til gældende regler i love og bekendtgørelser også hvis disse regler måtte være skærpende i forhold til denne godkendelse.

Driften af arealerne må ikke ændres på en måde, der kan indebære forøget forurening eller andre virkninger på miljøet, uden kommunalbestyrelsens forudgående godkendelse af ændringen.

Husdyrbruget er omfattet af § 39 i Husdyrgodkendelsesloven. Efter denne paragraf kan tilsynsmyndigheden påbyde afhjælpende foranstaltninger, hvis virksomhedens drift medfører væsentlig forurening eller uhygiejniske forhold.

Der gøres desuden opmærksom på Husdyrgodkendelseslovens § 52. Heraf fremgår, at den ansvarlige for forhold eller indretninger, der kan give anledning til forurening, straks skal underrette tilsynsmyndigheden, såfremt driftsforstyrrelser eller uheld medfører væsentlig forurening eller indebærer fare herfor.

Afgørelsen er ikke afhængig af ejendommens ejerforhold, og en eventuel anden ejer er forpligtet af afgørelsen.

Kommunen skal endvidere gøre opmærksom på, at det er ansøgers ansvar at indhente eventuelle dispensationer og tilladelser efter anden lovgivning.

Retsbeskyttelse

Vilkårene i godkendelsen er omfattet af 8 års retsbeskyttelse, jf. husdyrgodkendelseslovens § 40. Det betyder, at tilsynsmyndigheden som udgangspunkt ikke kan stille nye krav til driften før der er forløbet 8 år med mindre.

- 1) der er fremkommet nye oplysninger om forureningens skadelige virkning,
- 2) forureningen medfører miljømæssige skadevirkninger, der ikke kunne forudses ved godkendelsens meddelelse,
- 3) forureningen i øvrigt går ud over det, som blev lagt til grund ved godkendelsens meddelelse,
- 4) væsentlige ændringer i den bedste tilgængelige teknik skaber mulighed for en betydelig nedbringelse af emissionerne, uden at det medfører uforholdsmæssigt store omkostninger,
- 5) det af hensyn til driftssikkerheden i forbindelse med processen eller aktiviteten er påkrævet, at der anvendes andre teknikker.

Tilsynsmyndigheden skal regelmæssigt tage godkendelsen op til revurdering. Første revurdering skal foretages efter 8 år.

Offentlighedsfaser

Kommunen har i forbindelse med udarbejdelsen af miljøgodkendelsen af 29. september 2010, hvor husdyrbrugets anlæg første gang blev godkendt efter husdyrloven, inddraget offentligheden og foretaget høring af relevante naboer og parter.

Indeværende godkendelse er en tillægsgodkendelse, der meddeles i henhold til husdyrlovens § 12, stk. 3. Da kommunen vurderer, at det ansøgte ikke medfører væsentlig påvirkning af miljøet, vurderes det, at det ansøgte alene kan gennemføres under hensyntagen til de almindelige offentlighedsbestemmelser i husdyrlovens § 56. Det vil sige uden for-offentlighedsfase.

Kalundborg Kommune har i perioden fra d. 7. september 2015 til d. 19. oktober 2015 sendt et udkast til tillæg til miljøgodkendelse i høring hos naboer og parter.

I høringsperioden indkom der ingen bemærkninger.

Klagevejledning

Afgørelser efter husdyrloven kan påklages til Natur- og Miljøklagenævnet, jf. husdyrlovens § 76, stk. 1. Klagefristen er 4 uger fra afgørelsen offentliggøres, jf. § 79, stk. 1.

Klager skal indgives via Natur- og Miljøklagenævnets Klageportal.

Du finder vejledning og link til Klageportalen her:

www.nmkn.dk/klage/hvordan-klager-du

På ovenstående hjemmeside findes også information om, hvordan du kan anmode om at blive undtaget fra brug af Klageportalen og hvordan processen så forløber.

Det koster 500 kr. at klage til Natur- og Miljøklagenævnet. Gebyret indbetales ved oprettelsen af klagen på Klageportalen og behandlingen af klagen begynder ikke før gebyret er indbetalt. Pengene refunderes, hvis der du får medhold i klagen. Vejledning om gebyrordningen kan findes på Natur- og miljøklagenævnets hjemmeside www.nmkn.dk.

Miljøgodkendelsen vil blive offentliggjort på Kalundborg Kommunes hjemmeside den xx xxxx 2015. Klagefristen er senest den 20. november 2015.

Det skal bemærkes, at et projekt godt kan igangsættes, selvom der klages over afgørelsen, med mindre Natur- og Miljøklagenævnet tillægger klagen opsættende virkning for projektet. Udnyttelse af en påklaget afgørelse sker på ansøgers egen regning og risiko da Natur- og Miljøklagenævnet efterfølgende kan ændre eller ophæve en tilladelse, godkendelse eller dispensation efter loven.

Hvis afgørelsen ønskes prøvet ved en domstol, skal sagen være anlagt inden 6 måneder efter endelig afgørelse, jf. husdyrlovens § 90. Fristen regnes fra annonceringsdatoen.

Tillæg til miljøgodkendelsen er udarbejdet af

Pernille Weber / FRWE

Agronom

Direkte 59 53 52 38
pernille.weber@kalundborg.dk

Vedlagt er:

Miljøteknisk beskrivelse og vurdering

Kopi af miljøgodkendelsen er sendt til følgende:

Landboforeningen Gefion, att.: Ann Frost, E-mail: af@gefion.dk

Sundhedsstyrelsen, Embedslægeinstitutionen Sjælland, E-mail: sil@sst.dk

Danmarks Naturfredningsforening, E-mail: dn@dn.dk

Danmarks Naturfredningsforening, Kalundborg afdeling, E-mail: dnkalundborg-sager@dn.dk

Friluftsrådet, E-mail: kreds14@friluftsradet.dk

Danmarks Sportsfiskerforbund, E-mail: post@sportsfiskerforbundet.dk

og lbt@sportsfiskerforbundet.dk

Lokalafdelingen af Danmarks Sportsfiskerforbund, E-mail: mkh@ka-net.dk

Dansk Ornitologisk Forening, E-mail: natur@dof.dk

Lokalafdelingen af Dansk Ornitologisk Forening, E-mail: kalundborg@dof.dk

Det Økologiske Råd, E-mail: husdyr@ecocouncil.dk

Arbejderbevægelsens Erhvervsråd, E-mail: ae@aeraadet.dk

Ferskvandsfiskeriforeningen for Danmark, E-mail: nb@ferskvandsfiskeriforeningen.dk

Bilag 1: Samlet liste over godkendelsesvilkår på Sæbyvej 60

1 Grundvilkår

- 1.1 Husdyrbruget godkendes til et dyrehold på maksimalt 1.070 årssøer, 29.000 smågrise (7,0 - 33,0 kg) og 700 polte (33-107 kg) svarende til 409,66 dyreenheder. (Nyt vilkår)
- 1.2 Bedriften skal underrette Kalundborg Kommune, når den fulde produktion er nået. (Gammelt vilkår 1.5)

2 Husdyrbrugets anlæg

- 2.1 Renovering af stalde skal udføres jf. Byggeblad 102.09-22 omhandlende valg af materialer. (Gammelt vilkår 2.1)
- 2.2 Staldene skal indrettes og drives i overensstemmelse med nedenstående skema (Nyt vilkår, erstatter gammelt vilkår 2.2):

Staldnr.	Dyr	Antal	Stier	Staldtype	Gødning	Teknologi
Stald 1 - Drægtighedsstald	Søer	797	500	Løsgående, delvist spaltegulv	Gylle	Gyllekøling med effekt på 15 %
Stald 2 - Løbestald	Søer	273	300	Løsgående, dybstrøelse + spaltegulv	Gylle/dyb.	66 % direkte udbringning
Stald 3 - Farestald	Søer	1.070	288	Kassestier - delvist spaltegulv	Gylle	
Stald 4 - Smågrise-stald	Smågrise	29.000	4.500	Toklimastalde - delvist spaltegulv	Gylle	
Stald 5 - Poltestald	Polte	700	175	Delvist spaltegulv, 25-49 % fast gulv	Gylle	
Stald 6 - Hestestald	Heste	7	7	Fast gulv	Fast møg	

- 2.3 Gyllekanalerne i stald 1 - i alt 1.009 m² - skal være forsynet med køleslanger, der forbindes med en varmepumpe, der årligt leverer en køleydelse på mindst 126.144 kWh pr. 1 år. Der skal monteres en typegodkendt energimåler på varmepumpen. Energimåleren skal være forsynet med automatisk datalogger, der registrerer den månedlige og årlige køleydelse målt i kWh. (Nyt vilkår)
- 2.4 Gyllekølingsanlægget skal være forsynet med et trykovervågningssystem, en alarm samt en sikkerhedsanordning, der i tilfælde af lækage stopper gyllekølingsanlægget. Gyllekølingsanlægget må ikke kunne genstarte automatisk. (Nyt vilkår)
- 2.5 Vedligeholdelse af gyllekølingsanlægget skal ske i overensstemmelse med producentens vejledning. Vejledningen skal opbevares på husdyrbruget. (Nyt vilkår)
- 2.6 Der skal indgås en skriftlig aftale med en godkendt certificeret montør om kontrol og service af gyllekølingsanlægget mindst én gang årligt. Den årlige kontrol skal som minimum bestå af følgende (Nyt vilkår):
 - afprøvning og funktionssikring af trykovervågningssystemet, alarmen samt sikkerhedsanordningen
 - kontrol af kølekredsens ydelse.
- 2.7 Enhver form for driftsstop skal noteres i logbog med angivelse af årsag og varighed. Tilsynsmyndigheden skal underrettes ved driftsstop, der har en varighed på mere end 1 uge. (Nyt vilkår)

- 2.8 Registreringen fra datalogger, logbogen, den skriftlige kontrolaftale, de årlige kontrolrapporter samt øvrige servicereporter skal opbevares på husdyrbruget i mindst fem år og forevises på tilsynsmyndighedens forlangende. (Nyt vilkår)

Ventilation

- 2.9 Renholdelse og service af husdyrbrugets ventilationssystem skal minimum foregå årligt og tidspunktet fremgå af egenkontrol-journalen. (Gammelt vilkår 2.6)

Rengøring og overbrusning

- 2.10 Tidspunkter for vask af stalde skal fremgå af egenkontrol-journalen. (Gammelt vilkår 2.7)

Foder

- 2.11 Der må ikke forekomme oplag af foder på anlægget, som kan give anledning til forurening af jord, vandløb eller grundvand. (Gammelt vilkår 2.8)
- 2.12 Der skal minimum 1 gang årligt udarbejdes foderplaner, hvori ejendommens anvendelse af fasefodring, tilsætning af fytase og forbedret foderudnyttelse fremgår. Foderplanerne skal kunne fremvises ved tilsyn. (Gammelt vilkår 2.10)

Energi

- 2.13 Husdyrproduktionens elforbrug skal minimum aflæses hvert kvartal og forbruget noteres i egenkontroljournalen. (Gammelt vilkår 2.13)

Vand

- 2.14 Der skal anvendes bi-måler til opgørelse af husdyrproduktionens vandforbrug. Vandforbruget aflæses hvert kvartal og noteres i egenkontrol-journalen. (Gammelt vilkår 2.14)

Driftsforstyrrelser eller uheld

- 2.15 Der skal foreligge en beredskabsplan eller driftsforskrift på ejendommen, som fortæller, hvornår og hvordan der skal reageres ved uheld, som kan medføre konsekvenser for det eksterne miljø. (Gammelt vilkår 2.17)
- 2.16 Beredskabsplanen skal som minimum indeholde (Gammelt vilkår 2.18):
- Procedurer, som beskriver relevante tiltag med henblik på at "stoppe ulykken/uheldet" og begrænse udbredelsen.
 - Oplysninger om hvilke interne/eksterne personer og myndigheder, der skal alarmes og hvordan.
 - Kortbilag over bedriften med angivelse af miljøfarlige stoffer, afløbs- og drænsystemer og vandløb mm.
 - En opgørelse over materiel der er tilgængeligt på bedriften, eller som kan skaffes med kort varsel, der kan anvendes i forbindelse med afhjælpning, inddæmning og opsamling af spild/lækage, som kan medføre konsekvenser for det eksterne miljø.
- 2.17 Beredskabsplanen skal være tilgængelig på ejendommen, og kendt af husdyrbrugets ansatte. (Gammelt vilkår 2.19)

Olier og kemikalier

- 2.18 Tankning af diesel skal til enhver tid ske på en plads med fast og tæt bund, enten med afløb til olieudskiller eller således at spild kan opsamles, og at der ikke er mulighed for afløb til jord, kloak, overfladevand eller grundvand. (Gammelt vilkår 2.20)
- 2.19 Eventuel brændstofpumpe skal sikres, så den ikke kan aktiveres utilsigtet. (Gammelt vilkår 2.21)

Gødningsproduktion og håndtering

- 2.20 Såfremt der ved en eller flere af gyllebeholderne etableres fast pumpeudstyr, skal påfyldning af gyllevogne ske på befæstet læsseplads. Eventuelt spild på læssepladsen skal ledes til opsamlingsbeholder og derefter tilbage i gyllebeholderen. (Gammelt vilkår 2.22)
- 2.21 Ved håndtering af gylle gennem ikke-faste installationer, der ikke lever op til § 19 i husdyrgødningsbekendtgørelsen, skal dette foretages under konstant opsyn, således at evt. brud straks opdages, og pumpningen i så fald kan afbrydes. (Gammelt vilkår 2.23)
- 2.22 Opbevaring af kompostlignende husdyrgødning i markstak, skal placeres mindst 100 meter fra beboelse. (Gammelt vilkår 2.24)
- 2.23 Udmugningstidspunkter for dybstrøelse skal anføres i egenkontroljournalen. Kun 1/3 af dybstrøelsen må anbringes på møddingspladsen, mens resten skal udbringes direkte fra stald til mark. (Gammelt vilkår 2.25)

Påvirkning og gener fra husdyrbruget anlæg

Ammoniak

- 2.24 Markstakke må ikke placeres nærmere end 50 meter fra naturområder omfattet af naturbeskyttelseslovens § 3. Disse områder fremgår at kortbilag 2. (Gammelt vilkår 2.26)
- 2.25 Markstakke må ikke placeres nærmere end 300 meter fra naturområder, der ligger inden for Natura 2000 område 157, Åmose, Tissø, Halleby Å og Flasken. Disse områder fremgår at kortbilag 2. (Gammelt vilkår 2.27)

Lugt

- 2.26 Såfremt der efter kommunens vurdering opstår væsentlige lugtgener, der vurderes at være væsentligt større end der kan forventes ifølge grundlaget for miljøvurderingen, kan kommunen meddele påbud om, at der skal indgives og gennemføres projekt for afhjælpende foranstaltninger. (Gammelt vilkår 2.28)

Transport

- 2.27 Alle planlagte transporter til og fra ejendommen skal som hovedregel begrænses til hverdage i tidsrummet 06.00 – 18.00. Undtagelser fra hovedreglen omfatter f.eks. markarbejde i højsæsonerne, herunder i forbindelse med høst og gylleudbringning. (Gammelt vilkår 2.29)
- 2.28 Ved transport af gylle på offentlige veje skal gyllevognens åbninger være forsynet med låg eller lignende, således at spild ikke kan finde sted. Skulle der alligevel ske spild, skal dette straks opsamles. (Gammelt vilkår 2.30)

Støj

- 2.29 Virksomheden skal, for egen regning, dokumentere, at støjvilkår overholdes, hvis tilsynsmyndigheden finder det påkrævet. Dokumentation for overholdelse af støjkravene kan være i form af målinger i ejendommens omgivelser (under fuld drift) eller kildestyrkemålinger ved de enkelte støjkilder kombineret med beregninger efter den fælles nordiske beregningsmodel for industristøj. (Gammelt vilkår 2.31)
- 2.30 Virksomhedens bidrag til støjbelastningen i omgivelserne må ikke overstige følgende værdier, målt ved nabobeboelser eller deres opholdsarealer (Gammelt vilkår 2.32):

Mandag-fredag Kl. 7-18 (8 timer)	Alle dage Kl. 18-22 (1 time)	Alle dage Kl. 22-7 (½ time)	Alle dage Kl. 22-7
Lørdag Kl. 7-14 (7 timer)	Lørdag Kl. 14-18 (4 timer)		Maksimal værdi

	Søn- og helligdage Kl. 7-18 (8 timer)		
55 dB(A)	45 dB(A)	40 dB(A)	55 dB(A)

Støjbidraget (bortset fra maksimalværdien) måles som det ækvivalente, konstante, korrigerede støjni-veau i dB(A) (re. 20 µPa). Tallene i parenteserne angiver midlingstiden inden for den pågældende periode.

Støv

- 2.31 Driften må ikke medføre væsentlige støvgener uden for ejendommens eget areal. (Gammelt vilkår 2.33)

Skadedyr

- 2.32 Der skal på ejendommene foretages effektiv fluebekæmpelse som minimum i overensstemmelse med de nyeste retningslinjer fra Statens Skadedyrlaboratorium. (Gammelt vilkår 2.34)
- 2.33 Opbevaring af foder skal ske på en sådan måde, at der ikke opstår risiko for tilhold af skadedyr (rotter m.v.). (Gammelt vilkår 2.35)

Husdyrbrugets affald

- 2.34 Virksomhedens medicinaffald, veterinære affald m.v. skal opbevares utilgængeligt for uvedkommende og bortskaffes efter reglerne om ikke-genanvendeligt farligt affald og klinisk risikoaffald i kommunens regulativ for erhvervsaffald. (Gammelt vilkår 2.36)

3 Husdyrbrugets arealer

Lokalisering af arealer

- 3.1 Miljøgodkendelsen meddeles til de anførte udbringningsarealer. Såfremt andre arealer ønskes anvendt til udbringning, skal dette anmeldes til kommunen. (Gammelt vilkår 3.1)

Drift af arealer

- 3.2 Der skal ved tilsyn kunne fremvises mark- og gødningsplaner for de seneste 5 år som dokumentation for den anvendte husdyrgødning på udbringningsarealerne. (Gammelt vilkår 3.2)

Håndtering af gylle

- 3.3 Omrøring af gylle i opbevaringsanlæg i forbindelse med udbringning må tidligst påbegyndes umiddelbart før udkørsel. (Gammelt vilkår 3.3)
- 3.4 Udbringning af gylle skal koncentreres over så kort tid så muligt, det vil sige nogle få uger således, at lugtgenerne er så kortvarige som muligt. (Gammelt vilkår 3.4)
- 3.5 Såfremt det ved udbringning af gylle opstår lugtgener som tilsynsmyndigheden vurderer, er væsentlige for de omkringboende, kan tilsynsmyndigheden stille krav om at udbringningen ikke må foregå på lørdage samt søn- og helligdage. (Gammelt vilkår 3.5)

Påvirkning og gener fra husdyrbruget anlæg

Fosfor

- 3.6 Der skal ved tilsyn kunne fremvises fosfortalsanalyser, der maksimalt er 5 år gamle. (Gammelt vilkår 3.7)

- 3.7 Der må maksimalt udbringes husdyrgødning eller anden organisk gødning til ejendommens udbringningsarealer med et fosforoverskud svarende til 2,6 kg P/ha. (Nyt vilkår)

Nitrat

- 3.8 Der må maksimalt udbringes organisk gødning til arealerne med et dyretryk på de 1,39 dyreenheder/ha. Alternativt skal der indsendes en Farm-N-udvaskningsberegning, der viser, at udvaskningen ligger under det maksimalt tilladte niveau. (Nyt vilkår)

4 Husdyrbrugets ophør

- 4.1 Ved bedriftens ophør skal der indsendes en plan til tilsynsmyndigheden, der beskriver de nødvendige foranstaltninger for at undgå fremtidig forureningsfare. Omfang og indhold af planen, samt tidsplan for hvornår foranstaltningerne skal være udført, skal accepteres af tilsynsmyndigheden. (Gammelt vilkår 4.1)

5 Husdyrbrugets egenkontrol

- 5.1 Egenkontrol-driftjournalen skal som minimum indeholde (Gammelt vilkår 5.1):
- Årlig opgørelse af antallet af dyreenheder, fordelt på typer af dyr og vægtintervaller, samt dokumentation herfor i form af udskrifter fra bedriftsløsning, CHR-registret eller lignende.
 - Oplysninger om udbringningstidspunkter og afgrødetyper i form af mark- og gødningsplaner, der dokumenterer, at gødningen udbringes i overensstemmelse med reglerne i husdyrgødningsbekendtgørelsen.
 - Kopi af gødnings- og forpagtningsaftaler for de seneste 3 år, inkl. det indeværende år.
 - Oplysninger om væsentlige driftsforstyrrelser eller uregelmæssigheder, der har – eller kan have miljømæssig betydning. Der redegøres for type omfang og afhjælpende foranstaltninger.
 - Herudover krav til egenkontrollen stillet i godkendelsens øvrige vilkår.
- 5.2 Bedriften skal indtænke BAT i den daglige drift. Driftherre skal ved tilsyn redegøre for ejendommens gennemførte og planlagte BAT-tiltag. Herunder tiltag til bedre management samt reduktion af ressourceforbrug og affaldsproduktion. (Gammelt vilkår 5.2)

Bilag 2: Uddrag fra husdyrgodkendelsesloven vedr. klage og søgsmål

Kapitel 7

Klage og søgsmål

§ 76. Medmindre andet fremgår af lovens bestemmelser, jf. dog § 78, kan kommunalbestyrelsens afgørelser og beslutninger efter loven eller regler, der er fastsat med hjemmel i loven, påklages til Natur- og Miljøklagenævnet som sammensat efter § 5, stk. 1, nr. 1, i lov om Natur- og Miljøklagenævnet.

Stk. 2. Tilsvarende gælder for afgørelser truffet af miljøministeren i medfør af § 65 og afgørelser truffet af miljøministeren i medfør af §§ 50, 51 og 53 i sager, hvor ministeren har besluttet at overtage kommunalbestyrelsens beføjelser i medfør af § 65.

§ 77. Klage til Natur- og Miljøklagenævnet indgives skriftligt til den myndighed, der har truffet afgørelsen. Myndigheden skal, hvis den vil fastholde afgørelsen, snarest og som udgangspunkt ikke senere end 3 uger efter klagefristens udløb videresende klagen til Natur- og Miljøklagenævnet. Klagen skal ved videresendelsen være ledsaget af den påklagede afgørelse, de dokumenter, der er indgået i sagens bedømmelse, og en udtalelse fra myndigheden med myndighedens bemærkninger til sagen og de anførte klagepunkter.

Stk. 2. Når myndigheden videresender klagen til Natur- og Miljøklagenævnet, sender den samtidig en kopi af sin udtalelse til de i klagesagen involverede med en frist for at afgive bemærkninger til Natur- og Miljøklagenævnet på 3 uger fra modtagelsen.

Stk. 3. Myndigheden skal straks underrette Natur- og Miljøklagenævnet, hvis den, efter at klagen er videresendt til nævnet, inddrages i forhandlinger med adressaten for afgørelsen og klageren om tilpasninger af det ansøgte projekt, der er af betydning for klagen. Natur- og Miljøklagenævnet kan sætte behandlingen af sagen i bero, indtil forhandlingerne er afsluttet. Myndigheden underretter nævnet om resultatet af forhandlingerne, når de er afsluttet.

§ 78. Miljøministeren kan fastsætte regler om, at afgørelser, der enkeltvis er af mindre betydning for beskyttelsen af natur, miljø og landskab, ikke kan påklages til anden administrativ myndighed.

§ 79. Klagefristen er 4 uger fra den dag, afgørelsen eller beslutningen er meddelt. Er afgørelsen eller beslutningen offentligt bekendtgjort, regnes klagefristen dog altid fra bekendtgørelsen.

Stk. 2. Hvis klagefristen udløber på en lørdag eller helligdag, forlænges klagefristen til den følgende hverdag.

§ 80. En klage over et påbud eller forbud efter §§ 39, 42 eller 54 e eller over en afgørelse efter § 50 eller § 51 har opsættende virkning, medmindre Natur- og Miljøklagenævnet bestemmer andet.

Stk. 2. En klage over et påbud eller et forbud, jf. §§ 39, 42 eller 54 e, som kommunalbestyrelsen har besluttet skal efterkommes straks, jf. § 59, har dog ikke opsættende virkning, medmindre Natur- og Miljøklagenævnet bestemmer andet.

Stk. 3. Natur- og Miljøklagenævnet kan beslutte, at en klage over et påbud eller forbud, jf. §§ 39, 42 eller 54 e, skal have opsættende virkning, uanset at kommunalbestyrelsen har besluttet, at en klage ikke skal have opsættende virkning, jf. § 59, stk. 2.

§ 81. En klage over en tilladelse efter § 10, godkendelse efter §§ 11, 12 eller 16 eller dispensation efter § 9 har ikke opsættende virkning, medmindre Natur- og Miljøklagenævnet bestemmer andet, jf. dog stk. 3.

Stk. 2. Bestemmelsen i stk. 1 indebærer ingen begrænsninger i Natur- og Miljøklagenævnets adgang til at ændre eller ophæve en påklaget tilladelse, godkendelse eller dispensation.

Stk. 3. En tilladelse efter § 10 eller godkendelse efter § 11 eller § 12, der indeholder vilkår efter § 27, stk. 1, nr. 2, og stk. 2, må ikke udnyttes før klagefristens udløb. En klage over tilladelser efter § 10 eller godkendelser efter § 11 eller § 12, der indeholder vilkår efter § 27, stk. 1, nr. 2, og stk. 2, har opsættende virkning, medmindre Natur- og Miljøklagenævnet bestemmer andet.

§ 82. Miljøministeren kan fastsætte regler om, at visse tilladelser eller godkendelser ikke må udnyttes inden for klagefristen, og at en klage skal have opsættende virkning.

§ 83. Når klage indgives til kommunalbestyrelsen, underretter kommunalbestyrelsen straks adressaten for den afgørelse, der klages over, om klagen.

§ 84. Kommunalbestyrelsens afgørelser kan påklages af 1) afgørelsens adressat, 2) miljøministeren, når væsentlige nationale eller internationale interesser er berørt, og 3) enhver, der har en individuel, væsentlig interesse i sagens udfald.

Stk. 2. Miljøministerens afgørelser kan påklages af 1) afgørelsens adressat og 2) enhver, der har en individuel, væsentlig interesse i sagens udfald.

Stk. 3. Sundhedsstyrelsen kan påklage afgørelser efter kapitel 3. Sundhedsstyrelsen kan endvidere tillægges klageret i regler, der udstedes i medfør af loven.

Stk. 4. Miljøministeren kan fastsætte regler om, at afgørelser efter loven kan påklages af bestemte myndigheder i andre lande.

§ 85. Danmarks Fiskeriforening kan påklage kommunalbestyrelsens og miljøministerens afgørelser efter bestemmelserne i kapitel 3 og 4, for så vidt angår spørgsmål om forurening af vandløb, søer eller havet.

Stk. 2. Ferskvandsfiskeriforeningen for Danmark kan påklage kommunalbestyrelsens og miljøministerens afgørelser efter bestemmelserne i kapitel 3 og 4, for så vidt angår spørgsmål om forurening af vandløb og søer.

Stk. 3. Arbejderbevægelsens Erhvervsråd kan påklage kommunalbestyrelsens og miljøministerens afgørelser, når væsentlige beskæftigelsesmæssige interesser er berørt.

Stk. 4. Forbrugerrådet kan påklage kommunalbestyrelsens og miljøministerens afgørelser i det omfang, de er væsentlige og principielle.

§ 86. Lokale foreninger og organisationer, der har beskyttelse af natur og miljø som hovedformål, kan påklage afgørelser, som foreningen eller organisationen har ønsket underretning om, jf. § 61.

Stk. 2. Lokale foreninger og organisationer, der efter deres formål varetager væsentlige rekreative interesser, kan påklage afgørelser, som foreningen eller organisationen har ønsket underretning om, jf. § 61, når afgørelsen berører sådanne interesser og klagen har til formål at varetage natur- og miljøbeskyttelse.

§ 87. Landsdækkende foreninger og organisationer, der efter deres vedtægter har beskyttelse af natur og miljø som hovedformål, kan påklage afgørelser truffet med hjemmel i bestemmelserne i kapitel 3, 4 og 5 a.

Stk. 2. Landsdækkende foreninger og organisationer, der efter deres vedtægter har til formål at varetage væsentlige rekreative interesser, kan påklage afgørelser truffet med hjemmel i bestemmelserne i kapitel 3, 4 og 5 a, når afgørelsen berører sådanne interesser og klagen har til formål at varetage natur- og miljøbeskyttelse.

§ 88. Natur- og Miljøklagenævnet kan til efterprøvelse af klageberettigelsen forlange, at foreningen eller organisationen fremsender vedtægterne.

§ 89. En afgørelse i en klagesag skal indeholde en frist for afgørelsens efterkommelse. Når der foreligger særlige forhold, kan det dog bestemmes, at afgørelsen skal efterkommes straks.

§ 90. Søgsmål til prøvelse af afgørelser efter loven eller de regler, der fastsættes i medfør af loven, skal være anlagt inden 6 måneder efter, at afgørelsen eller beslutningen er meddelt. For afgørelser meddelt efter kapitel 5 a er fristen dog 12 måneder. Er afgørelsen eller beslutningen offentligt bekendtgjort, regnes søgsmålsfristen fra bekendtgørelsen.

Miljøteknisk beskrivelse og vurdering

Tillægsgodkendelse til udvidelse af svineproduktionen på Sæbyvej 60, 4291 Ruds Vedby

**Miljøgodkendelse er givet til:
CVR-nummer: 24245543
Jarlfonden
Sæbyvej 60
4291 Ruds Vedby**

Annonceringsdato: 30. oktober 2015



Resumé

Godkendelsen indeholder vilkår for virksomhedens drift, indretning og kontrol. Vilkårene er stillet på baggrund af de oplysninger der er givet i forbindelse med ansøgningen, samt gældende vejledninger og oplysninger der er fremkommet under sagsbehandlingen.

Kalundborg Kommune finder, at svineproduktionen på Sæbyvej 60 kan drives på en miljømæssig forsvarlig måde.

Beskrivelse af projekt

Husdyrbruget ønskes udvidet fra 1.070 årssøer, 25.000 smågrise (7,2-32,3 kg), 700 polte (32,3-102 kg) og 7 heste svarende til 386 DE. Der ansøges om en produktion af 1.070 årssøer, 29.000 smågrise (7,0-33 kg), 700 polte (33-107 kg) og 7 heste svarende til 410 DE.

I forbindelse med udvidelsen anvendes de eksisterende bygninger på ejendommen og der foretages ingen ændringer.

Påvirkning af omgivelserne

Der er i godkendelsen redegjort for at husdyrbruget lever op til anvendelse af de bedste teknikker (BAT).

Med de stillede vilkår vurderer kommunen, at husdyrbruget ikke medfører væsentlige påvirkninger af omgivelserne, herunder i forhold til bl.a. udvaskning, påvirkning af natur og lugtpåvirkning af naboer.

Indholdsfortegnelse

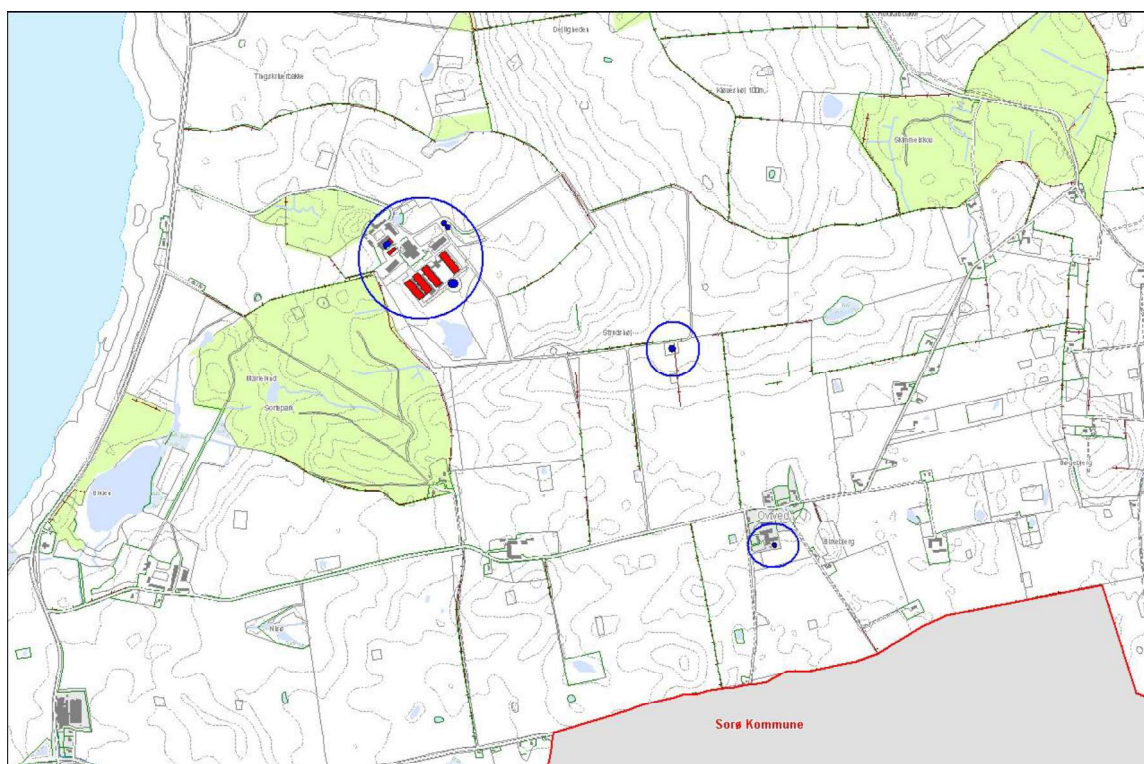
1 Grundforhold	4
1.1 Husdyrbrugets lokalisering og planforhold	4
1.1.1 Varetagelse af de landskabelige værdier	5
1.2 Produktion og gennemførelse	5
1.3 Biaktiviteter	7
2 Husdyrbrugets anlæg	8
2.1 Indretning af anlægget	8
2.2 Fastsættelse af BAT-niveau for husdyrbrugets anlæg	8
2.1.1 Beregning af BAT-emissionsniveau	10
2.1.2 Det generelle ammoniakreduktionskrav	11
2.3 Indretning og drift af anlægget	11
2.3.1 Indretning af stalde	12
2.3.2 Ventilation	13
2.3.3 Rengøring og overbrusning	13
2.3.4 Foder	14
2.3.5 Energi	14
2.3.6 Vandforbrug	14
2.3.7 Spildevand	15
2.3.8 Driftsforstyrrelser eller uheld	15
2.3.9 Olier og kemikalier	15
2.4 Gødningsproduktion og -håndtering	15
2.5 Forurening og gener fra husdyrbruget anlæg	16
2.5.1 Ammoniak	16
2.5.2 Lugt	19
2.5.3 Transport	20
2.5.4 Lys	21
2.5.5 Støj	21
2.5.6 Støv	21
2.5.7 Skadedyr	21
2.6 Husdyrbrugets affald	21
3 Husdyrbruget arealer	23
3.1 Lokalisering af husdyrbrugets udbringningsarealer	23
3.1.1 Udbringningsarealernes påvirkning af naturområder	24
3.2 Drift af husdyrbrugets arealer	27
3.2.1 Sædskifte	27
3.2.2 Udbringningsteknik	27
3.3 Udvaskning fra husdyrbrugets arealer	28
3.3.1 Fosfor	28
3.3.2 Nitrat	29
3.3.3 Udvaskning i forhold til habitatområder	30
4 Husdyrbrugets ophør	33
5 Alternative muligheder	34
6 Management og egenkontrol	35
7 Offentlighedsfaser	36
7.1 For-offentlighed	36
7.2 Høring af nabokommune	36
7.3 Høring	36
8 Bilagsoversigt	37

1 Grundforhold

Indledningsvis gennemgås husdyrbrugets lokalisering, den ønskede produktion og gennemførelse af projektet.

1.1 Husdyrbrugets lokalisering og planforhold

Husdyrbrugets anlæg ligger ca. 3 km. nordvest for Ruds Vedby og ca. 1.000 m øst for Tissø, jævnfør oversigtskortet i figur 1.1, hvor lokaliseringen af ejendommens anlæg er markeret. Der er placeret en gyllebeholder på marken ca. 1.000 meter øst for ejendommen. Derudover anvendes en gyllebeholder på Mariehøj, Ougtvedvej 6 ca. 1,5 km sydøst for ejendommen.



Figur 1.1 Lokalisering af husdyrbrugets anlæg med angivelse af beholder på marken og på Mariehøj.

Anlæggets placering i forhold til de i Husdyrgodkendelseslovens kapitel 2 listede afstandskrav er angivet i tabel 1.1. For nærmere beskrivelse og vurdering af husdyrbrugets anlæg henvises til kapitel 2.

Tabel 1.1 Afstande fra anlæg til de i kapitel 2 listede afstandskrav

	Afstand fra anlægget	Afstandskrav jævnfør kapitel 2 i husdyrloven
Nabobeboelse	660 meter	50 meter
Byzone/område udlagt til boligformål	1.850 meter	50 meter
Ikke almene vandforsyningsanlæg	> 100 meter	25 meter
Almene Vandforsyningsanlæg	> 100 meter	50 meter
Vandløb, dræn og søer	> 15 meter	15 meter
Offentlig vej og privat fællesvej	Ca. 750 meter	15 meter
Levnedsmiddelvirksomhed	> 500 meter	25 meter
Beboelse på samme ejendom	Ca. 25 meter	15 meter
Naboskel	Ca. 90 meter	30 meter
Naturområder omfattet af HGL § 7	> 300 meter	10 meter

Vurdering og vilkår

Husdyrbrugets anlæg overholder afstandskravene i Husdyrgodkendelseslovens kapitel 2.

1.1.1 Varetagelse af de landskabelige værdier

Udvidelsen foregår i de eksisterende bygninger.

Vurdering og vilkår

Der er i 2010 givet miljøgodkendelse til det nuværende anlæg på Sæbyvej 60. Der lægges derfor i kommunens landskabelige vurdering af den ansøgte ændring af produktionen vægt på, at der ikke opføres nye bygninger i forbindelse med ændringen. Kommunen vil derfor ikke stille skærpede vilkår vedr. varetagelse af de landskabelige værdier i forbindelse med denne tillægsgodkendelse.

1.2 Produktion og gennemførelse

Husdyrbruget er miljøgodkendt efter husdyrloven i 2010. Jf. husdyrgodkendelseslovens § 26, stk. 2 skal kommunen foretage en samlet vurdering af alle udvidelser foretaget siden 1. januar 2007, dog højst over en 8-årig periode. Denne miljøgodkendelse skal derfor omfatte en vurdering af husdyrbrugets påvirkning med udgangspunkt i den tilladte produktion før miljøgodkendelsen i 2010.

Den tilladte produktion før miljøgodkendelsen i 2010, den miljøgodkendte produktion i 2010 og den ansøgte produktion fremgår af tabel 1.2, 1.3 og 1.4.

Tabel 1.2 Husdyrbrugets tilladte produktion før miljøgodkendelsen i 2010.

Husdyrart	Antal	Vægt (kg)		DE
		Indgang	Udgang	
Årssøer	990	-	-	204,03
Smågrise	28.340	7,2	33,0	142,28
Polte	600	32,0	102,0	14,29
Heste	7	-	-	3,68
DE i alt				364,28

Tabel 1.3 Husdyrbrugets tilladte produktion efter miljøgodkendelsen 2010.

Husdyrart	Antal	Vægt (kg)		DE
		Indgang	Udgang	
Årssøer	1.070	-	-	242,57
Smågrise	25.000	7,2	32,3	122,13
Slagtesvinspolte	700	32,3	102	17,81
Heste	7	-	-	3,68
DE i alt				386,19

Tabel 1.4 Husdyrbrugets ansøgte produktion.

Husdyrart	Antal	Vægt (kg)		DE
		Indgang	Udgang	
Årssøer	1.070	-	-	242,57
Smågrise	29.000	7,0	33	145,60
Slagtesvinspolte	650	33	107	17,81
Heste	7	-	-	3,68
DE i alt				409,66

Det er oplyst, at tillægsgodkendelsen ønskes udnyttet, når den foreligger.

Vurdering og vilkår

Kommunen har i miljøgodkendelsen af 27. september 2010 fastsat vilkår med henblik på at sikre, at husdyrbruget indrettes og drives i overensstemmelse med de oplysninger ansøger har oplyst og at husdyrbruget ikke må ændres uden kommunens godkendelse. Det er kommunens vurdering, at dette vilkår er en del af de generelle bestemmelser og derfor udgår i forbindelse med denne tillægsgodkendelse.

I godkendelsen fra 2010 stillede kommunen vilkår om, at driftsherre skulle underrette kommunen, når den fulde produktion er opnået. Kommunen vurderer, at vurdering af produktionens størrelse er en del af kommunens tilsyn og finder det derfor overflødigt at videreføre dette vilkår i forbindelse med tillægsgodkendelsen.

Kommunen har i godkendelsen fra 2010 endvidere fastsat vilkår til dyreholdets størrelse. Dette vilkår udgår/ændres i forbindelse med denne tillægsgodkendelse, da produktionstilladelsen udvides. Derudover har kommunen fastsat vilkår til tilladte produktionsudsving på ejendommen. Natur- og Miljøklagenævnet har siden godkendelsen i 2010 udtalt, at produktionsudsving er et tilsynsanliggende, der ikke bør indgå i en godkendelse. Disse vilkår udgår derfor i forbindelse med indeværende tillægsgodkendelse.

Følgende vilkår fastsættes i tillægsgodkendelsen:

- *Husdyrbruget godkendes til et dyrehold på maksimalt 1.070 årssøer, 29.000 smågrise (7,0 - 33,0 kg) og 700 polte (33-107 kg) svarende til 409,66 dyreenheder.*
- *Godkendelsen skal udnyttes senest 2 år fra den er givet.*

I de efterfølgende afsnit vurderes anlæggets påvirkninger af omgivelserne med lugt, ammoniak osv. med udgangspunkt i produktionen inden miljøgodkendelsen i 2010.

1.3 Biaktiviteter

Der er halmfyr på ejendommen, der leverer varme til boliger og stalde. Der bruges årligt 750 bigballe i halmfyret. Herudover leverer gyllekølingsanlægget varme til staldene.

Vurdering og vilkår

Energien fra afbrænding af 750 bigballe i halmfyret svarer til ca. 5.400 GJ, hvilket omregnes til 0,17 MW. Halmfyr under en effekt på 1 MW er ikke godkendelsespligtige. Der stilles derfor ikke vilkår til ejendommens halmfyr.

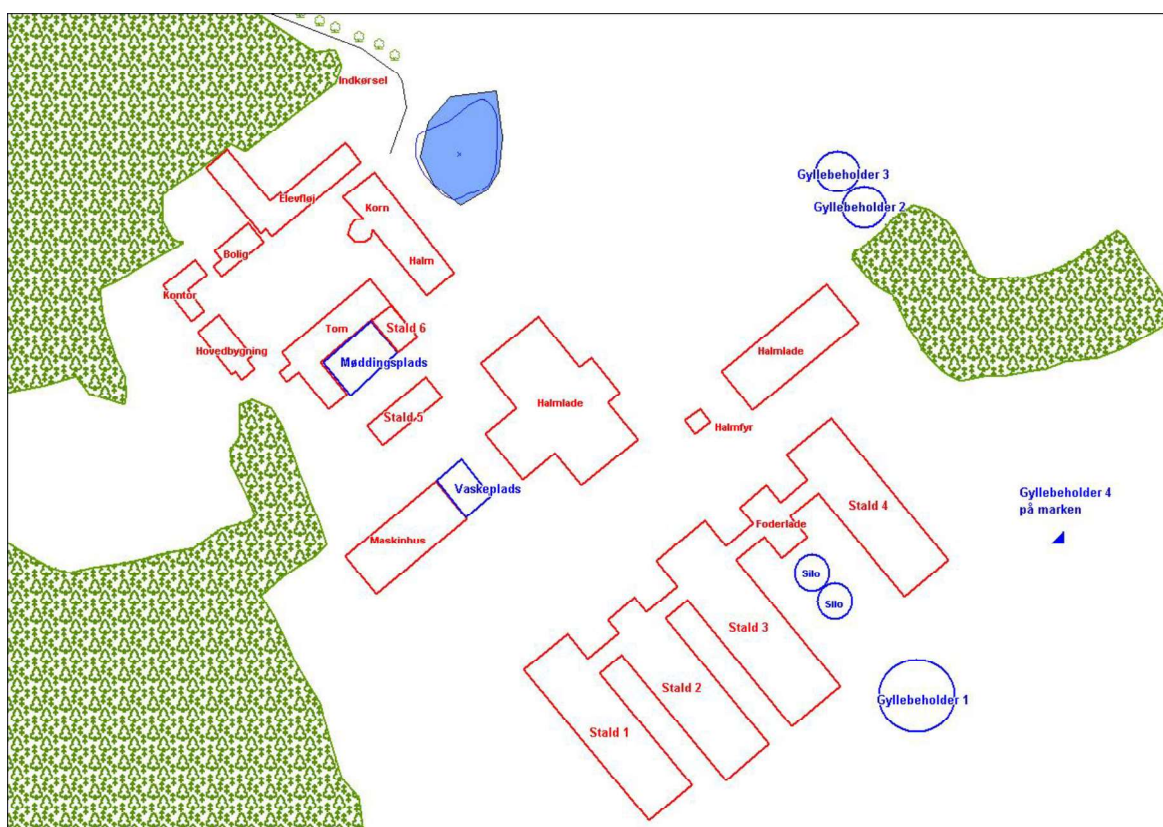
2 Husdyrbrugets anlæg

Dette kapitel omhandler anlæggets indretning og drift samt en beskrivelse af anlæggets påvirkning af det omkringliggende miljø. Derudover fastsættes husdyrbrugets BAT-emissionsniveau.

2.1 Indretning af anlægget

Ændringen af dyreholdet sker i det eksisterende anlæg på ejendommen. Ejendommen består af mange forskellige bygninger, hvoraf ca. 9.500 m² anvendes til stalde. De resterende erhvervsbygninger anvendes til foderopbevaring, lade, maskinhus og lignende. Der forefindes 3 gyllebeholdere på selve anlægget og derudover er der to yderligere gyllebeholdere tilknyttet produktionen, dels placeret frit på marken og dels på ejendommen Mariehøj. Placeringen af de enkelte bygninger og opbevaringsanlæg kan ses på oversigtstegningen i figur 2.1.

Der henvises endvidere til ansøgers vedlagte situationsplan.



Figur 2.1 Oversigtsstegning over husdyrbrugets bygninger. Staldene og gyllebeholdere er nummereret.

Vurdering og vilkår

De miljømæssige konsekvensberegninger af udvidelsen er foretaget på baggrund den oplyste placering og anvendelse af eksisterende bygninger.

2.2 Fastsættelse af BAT-niveau for husdyrbrugets anlæg

I forbindelse med ansøgning om miljøgodkendelse skal der foreligge en redegørelse for husdyrbrugets anvendelse af de bedste teknikker for den givne produktionsgren (BAT).

Miljøstyrelsen har i forlængelse af husdyrgodkendelsesloven udarbejdet en række vejledende

BAT-emissionsniveauer for ammoniak og fosfor, der vurderes at være opnåelige for de enkelte produktionsgrene for nye såvel som gamle stalde.

Derudover skal anlægget leve op til det generelle ammoniakreduktionskrav, der for den konkrete ansøgning svarer til 20 % for de dyr, der udvides med.

Der er i forbindelse med ansøgningen redegjort for at anlægget lever op til den beregnede proportionelle BAT-emissionsgrænse og det generelle ammoniakreduktionskrav. Dette vil blive inddraget og vurderet i de efterfølgende afsnit.

Vurdering og vilkår

Der er i det konkrete tilfælde tale om et eksisterende anlæg, hvor der sker mindre justeringer af dyreholdet. Da der ikke er tale om større renovering af staldene, er det kommunens vurdering, at ejendommens anlæg skal leve op til miljøstyrelsens vejledende emissionskrav til eksisterende stalde. Kommunen finder for det konkrete anlæg ikke anledning til at tilsidesætte de beregninger af proportionalitet miljøstyrelsen har foretaget som grundlag for beregningen af emissionsniveauet.

Ved fastsættelse af den bedste tilgængelige teknik skal kommunen derudover tage særligt hensyn til en række parametre:

1. Anvendelse af teknologi, der resulterer i mindst muligt affald.
Det er kommunens vurdering, at husdyrbruget anvender teknikker, der ikke bidrager væsentligt til affaldsfrembringelse. Der henvises endvidere til afsnit 2.5 om affald.
2. Anvendelse af mindre farlige stoffer.
Det er kommunens vurdering, at husdyrbruget ikke anvender farlige stoffer.
3. Fremme af teknikker til nyttiggørelse og genanvendelse af stoffer, der produceres og forbruges i processen, og affald, hvor det er hensigtsmæssigt.
Det er kommunens vurdering, at husdyrbruget udnytter producerede gødningsstoffer på marken og gennem affaldshåndteringen søger at genanvende affald ved efterlevelse af kommunens erhvervsaffaldsregulativ. Der henvises endvidere til afsnit 2.5 om affald.
4. Sammenlignelige processer, indretninger eller driftsmetoder, som er gennemprøvet med et tilfredsstillende resultat i industriel målestok.
Det er kommunens vurdering, at der er taget højde for sammenlignelige processer i forbindelse med Miljøstyrelsens udarbejdelse af BAT-standardvilkår for den enkelte produktionsgren.
5. Teknologiske fremskridt og udviklingen i den videnskabelige viden.
Det er kommunens vurdering, at der er taget højde for den teknologiske udvikling i forbindelse med Miljøstyrelsens udarbejdelse af BAT-standardvilkår for den enkelte produktionsgren.
6. De pågældende emissioners art, virkninger og omfang.

Det er kommunens vurdering, at der er taget højde for emissionernes art, virkning og omfang i forbindelse med Miljøstyrelsens udarbejdelse af BAT-standardvilkår for den enkelte produktionsgren.

7. Datoerne for nye eller bestående anlægs ibrugtagning.
Kommunen har taget højde for nye og eksisterende stalde ved fastsættelse af det proportionelle BAT-emissionsniveau.
8. Den tid, der er nødvendig for indførelse af den bedste tilgængelige teknik.
Kommunen vurderer, at husdyrbruget kan leve op til anvendelse af BAT fra det tidspunkt hvor godkendelsen tages i brug.
9. Forbruget og arten af råstoffer, herunder vand, der forbruges i processen, og energieffektiviteten.
Kommunen vurderer anlæggets vand og energiforbrug i afsnittene 2.2.5 og 2.2.6.
10. Behovet for at forhindre eller begrænse emissionernes samlede påvirkning af miljøet til et minimum.
Kommunen finder ikke, at der ved den konkrete ejendom sker særlige påvirkninger af omgivelserne, der fordrer særlige krav til fastlæggelse af BAT-niveau.
11. Behovet for at forhindre uheld og begrænse følgerne heraf for miljøet.
Kommunen fastsætter i afsnit 2.2.8 vilkår med henblik på at forhindre og begrænse påvirkninger ved uheld.
12. Informationer, som offentliggøres af offentlige internationale organisationer, herunder BAT-referencedokumenter, i det omfang disse er relevante for den pågældende type af husdyrbrug.
Der foreligger et BREF-referencedokument¹ for svin- og fjerkræproduktion af en vis størrelse. Dokumentet beskriver BAT på følgende områder: godt landmandskab, indretning af stalde, vand- og energiforbrug, opbevaring af gødning og anvendelse af gødning. Kommunen behandler de enkelte punkter i de efterfølgende afsnit.

2.2.1 Beregning af BAT-emissionsniveau

Der er i forbindelse med ansøgningen redegjort for, at anlæggets emissionsniveau lever op til de beregnede proportionelle emissionsgrænser, der fremgår af Miljøstyrelsens standardvilkår for den aktuelle produktionsgren.

Vurdering og vilkår

Anlæggets beregnede ammoniakemissionsniveau fremgår af tabel 2.1. Anlæggets ammoniakemission er lavere end BAT-kravet og emissionsgrænseværdien overholdes.

¹ BREF-dokument baseret på punkt 6.6 i bilag 1 i IPPC-direktiv 96/61/EF om "Anlæg til intensiv fjerkræ- og svineproduktion".

Tabel 2.1 Beregning af anlæggets ammoniakemissionsniveau ud fra Miljøstyrelsens vejledende grænseværdier

Dyr	Emissionskrav/dyr	Samlet emissionskrav	Anlæggets reelle NH ₃ -emission
797 søer, drægtighedsafdeling, gylle	2,11 kg N/so	1.682 kg N/år	1.642 kg N/år
273 søer, løbeafd. gylle + dybstrøelse	$0,33 \cdot 2,11 + 0,67 \cdot 2,51 = 2,242$ kg N/so	612 kg N/år	739 kg N/år
1.070 søer, farestald	0,75 kg N/so	803 kg N/år	910 kg N/år
29.000 smågrise	0,048 kg N/gris*	1.392 kg N/år	1.126 kg N/år
700 polte	0,355 kg N/svin*	249 kg N/år	247 kg N/år
7 heste	**	71 kg N/år**	71 kg N/år
I alt		4809 kg N/år	4.735 kg N/år

* Emissionskravet er korrigeret for afvigende vægtinterval

** Intet emissionskrav til heste

Anlæggets beregnede fosforemissionsniveau fremgår af tabel 2.2. Anlæggets fosforudskillelse er lavere end emissionsgrænseværdien hvorved BAT-kravet er overholdt.

Tabel 2.2 Beregning af anlæggets fosforemissionsniveau ud fra Miljøstyrelsens vejledende grænseværdier

Dyr	Staldsystem	DE	Emissionskrav/DE	Samlet emissionskrav	Anlæggets reelle P-emission*
1.070 søer	Fare + dr. stald gylle u. dybstrøelse	199,25 DE	23,9 kg P/DE	4.762 kg P/år	***
	Løbeafdeling gylle m. dybstrøelse	43,32 DE	24,5 kg P/DE	1.061 kg P/år	
29.000 smågrise	Drænet gulv	145,60 DE	29,2 kg P/DE	4.252 kg P/år	
700 polte	Drænet gulv	17,81 DE	22,3 kg P/DE	397 kg P/år	
7 heste	Fast gulv			70 kg P/år**	
I alt				10.454 kg P/år	10.527 kg P/år

*Anlæggets beregnede fosforudskillelse

**Intet emissionskrav til heste

***Ikke selvstændigt beregnet for de enkelte dyregrupper

Kommunen vurderer og vilkårsfastsætter de tiltag ansøger har valgt i de nedenstående afsnit. I afsnit 2.5.1 behandles anlæggets ammoniakemission, herunder om de anvendte tiltag medvirker til opfyldelse af emissionsgrænserne.

2.2.2 Det generelle ammoniakreduktionskrav

Husdyrbrugets tab af ammoniak til omgivelser beregnes som summen af emissionen fra stalde og opbevaringsanlæg. Beregningen af emissionen baseres på oplysninger om husdyrholdet, staldanlæg, fodersammensætning og opbevaring af husdyrgødning.

Vurdering og vilkår

For det konkrete projekt er det generelle reduktionskrav på 20 % fra alle dele af anlægget, hvor dyretypen udvides eller ændres.

Det beregnes i ansøgningen at det generelle ammoniakreduktionskrav er overholdt, og at ammoniakemissionen ligger 732 kg N/år under det niveau, der kræves i forhold til det generelle reduktionskrav.

2.3 Indretning og drift af anlægget

Udvidelsen sker i de eksisterende stalde på ejendommen. I de efterfølgende afsnit gennemgås driften af husdyrbrugets anlæg.

Vurdering og vilkår

De miljømæssige konsekvensberegninger af udvidelsen er foretaget på baggrund af den oplyste indretning af staldene.

2.3.1 Indretning af stalde

Husdyrbrugets stalde og fordelingen af dyr i de enkelte staldafsnit i figur 2.1 er opgjort i tabel 2.3.

Tabel 2. 3 Indretning af anlæggets stalde.

Staldnr.	Dyr	Antal	Stier	Staldtype	Gødning	Teknologi
Stald 1 - Drægtighedsstald	Søer	797	500	Løsgående, delvist spaltegulv	Gylle	Gyllekøling med effekt på 15 %
Stald 2 - Løbestald	Søer	273	300	Løsgående, dybstrøelse + spaltegulv	Gylle/dyb.	66 % direkte udbringning
Stald 3 - Farestald	Søer	1.070	288	Kassestier – delvist spaltegulv	Gylle	
Stald 4 - Smågrisestald*	Smågrise	29.000	4.500	Toklimastalde – delvist spaltegulv	Gylle	
Stald 5 – Poltestald	Polte	700	175	Delvist spaltegulv, 25-49 % fast gulv	Gylle	
Stald 6 - Hestestald	Heste	7	7	Fast gulv	Fast møg	

*Der sker en udvidelse af dyr i stald 4. Udvidelsen sker ved at udnytte staldens stier bedre.

Vurdering og vilkår

Kalundborg Kommunen vurderede i miljøgodkendelsen fra 2010, at de enkelte dele af husdyrbruget anlæg levede op til BAT. Kommunen vurderer fortsat, at staldenes indretning lever op til BAT.

Da der sker en udvidelse i antallet af smågrise i stald 4, ændres det oprindelige vilkår 2.2 omkring indretning og drift af stalde. I tillægsgodkendelsen indføres følgende vilkår i stedet:

- Staldene skal indrettes og drives i overensstemmelse med nedenstående skema:

Staldnr.	Dyr	Antal	Stier	Staldtype	Gødning	Teknologi
Stald 1 - Drægtighedsstald	Søer	797	500	Løsgående, delvist spaltegulv	Gylle	Gyllekøling med effekt på 15 %
Stald 2 - Løbestald	Søer	273	300	Løsgående, dybstrøelse + spaltegulv	Gylle/dyb.	66 % direkte udbringning
Stald 3 - Farestald	Søer	1.070	288	Kassestier – delvist spaltegulv	Gylle	
Stald 4 - Smågrisestald*	Smågrise	29.000	4.500	Toklimastalde – delvist spaltegulv	Gylle	
Stald 5 – Poltestald	Polte	700	175	Delvist spaltegulv, 25-49 % fast gulv	Gylle	
Stald 6 - Hestestald	Heste	7	7	Fast gulv	Fast møg	

Kommunen vurderer endvidere, at der på den pågældende ejendom ikke er forhold, der gør, at Miljøstyrelsens vejledende BAT-emissionskrav for eksisterende stalde kan fraviges. Ved anvendelse af gyllekøling i stald 1 lever staldenes emissionsniveau op til det beregnede BAT-emissionsniveau for de pågældende dyregrupper i eksisterende stalde.

Kommunen har i miljøgodkendelsen af 29. september 2010 fastsat vilkår til ejendommens

gyllekølingsanlæg. Da Miljøstyrelsen efterfølgende har præciseret, hvilke vilkår, der skal stilles til gyllekøling udgår vilkårene 2.3, 2.4 og 2.5 af den oprindelige godkendelse og erstattes af vilkårene nedenfor.

- *Gyllekanalerne i stald 1 - i alt 1.009 m² - skal være forsynet med køleslanger, der forbindes med en varmepumpe, der årligt leverer en køleydelse på mindst 126.144 kWh pr. 1 år.*
- *Der skal monteres en typegodkendt energimåler på varmepumpen. Energimåleren skal være forsynet med automatisk datalogger, der registrerer den månedlige og årlige køleydelse målt i kWh.*
- *Gyllekølingsanlægget skal være forsynet med et trykovervågningssystem, en alarm samt en sikkerhedsanordning, der i tilfælde af lækage stopper gyllekølingsanlægget. Gyllekølingsanlægget må ikke kunne genstarte automatisk.*
- *Vedligeholdelse af gyllekølingsanlægget skal ske i overensstemmelse med producentens vejledning. Vejledningen skal opbevares på husdyrbruget.*
- *Der skal indgås en skriftlig aftale med en godkendt certificeret montør om kontrol og service af gyllekølingsanlægget mindst én gang årligt. Den årlige kontrol skal som minimum bestå af følgende:*
 - *afprøvning og funktionssikring af trykovervågningssystemet, alarmen samt sikkerhedsanordningen*
 - *kontrol af kølekredsens ydelse.*
- *Enhver form for driftsstop skal noteres i logbog med angivelse af årsag og varighed. Tilsynsmyndigheden skal underrettes ved driftsstop, der har en varighed på mere end 1 uge.*
- *Registreringen fra datalogger, logbogen, den skriftlige kontrolaftale, de årlige kontrolrapporter samt øvrige servicereporter skal opbevares på husdyrbruget i mindst fem år og forevises på tilsynsmyndighedens forlangende.*

2.3.2 Ventilation

Der ændres ikke på husdyrbrugets ventilationssystem som følge af udvidelsen.

Vurdering og vilkår

Kommunen vurderer, at udvidelsen ikke fører til væsentlige ændringer af husdyrbrugets ventilation, og at den eksisterende godkendelses vilkår fortsat er gældende.

2.3.3 Rengøring og overbrusning

Der ændres ikke på husdyrbrugets praksis for rengøring og overbrusning som følge af udvidelsen.

Vurdering og vilkår

Der er i den eksisterende godkendelse stillet vilkår til, at der i egenkontrollen skal være en plan for rengøring af husdyrbrugets stalde. Kommunen vurderer, at renholdelse af staldene er en væsentlig faktor for om der forekommer lugtgener fra anlægget. Det eksisterende vilkår fastholdes og er dermed fortsat gældende.

2.3.4 Foder

Der anvendes hjemmeblandet foder på husdyrbruget. Foderet opbevares i fodersiloer, og blandes i male/blanderummet i foderladen. Placeringerne fremgår af vedlagte beliggenhedsplan.

Der er i ansøgningen redegjort følgende vedr. BAT-fodring i ansøgningen.

Foderplaner udarbejdes i samarbejde med svinekonsulent, og det sikres, at der anvendes den for ejendommen bedste viden inden for svinefodring.

Mindst 1 gang årligt gennemgås foderplaner for optimeringer, fejl, mm.

Foderet er tilpasset til de enkelte dyregrupper og vægtintervaller, så der ikke opstår unødigt overforbrug af hverken næringsstoffer, fosfat eller hjælpestoffer.

Der benyttes fytase, hvilket medfører en højere udnyttelse af foderets indhold af fosfor, hvilket medfører en reduktion af den udskilte mængde fosfor i gyllen, som igen medfører en lavere udvaskning af fosfor til omgivelserne.

Vurdering og vilkår

I den oprindelige godkendelse er der stillet vilkår til, at fosforindholdet i sofoderet ikke må overstige 4,65 g P/FE, og at råproteinindholdet skal reduceres med 0,97 % i forhold til normen. Ansøger har i it-ansøgningssystemet beregnet, at det fremadrettet er muligt at overholde det generelle reduktionskrav samt BAT-emissionskravene for både fosfor og ammoniak uden at foretage foderkorrektioner.

Kalundborg kommune vurderer på baggrund af beregningerne, at der ikke skal stilles skærpede krav til indholdet af råprotein og fosfor i foderet, og gammelt vilkår 2.11 og 2.12 udgår derfor.

Kommunen viderefører de øvrige fodervilkår fra den oprindelige godkendelse.

2.3.5 Energi

Eneste ændring i forhold til den oprindelige godkendelse er, at elforbruget stiger lidt pga. de flere dyr. Det anføres i ansøgningen at der ikke er tale om en væsentlig stigning i elforbruget.

Vurdering og vilkår

Kommunen vurderer, at der ikke sker væsentlige ændringer af husdyrbrugets anvendelse af energi udover, at forbruget stiger begrænset som følge af udvidelsen. Dette gælder også for kommunens vurdering af BAT i forhold til energi. Det vurderes derfor, at den eksisterende godkendelses vilkår fortsat er gældende.

2.3.6 Vandforbrug

Som følge af de flere dyr forventes vandforbruget at stige lidt, men der er i ansøgningen anslået at der ikke er tale om en nævneværdig stigning i vandforbruget.

Vurdering og vilkår

Kommunen vurderer, at der ikke sker væsentlige ændringer af husdyrbrugets anvendelse af

vand udover, at forbruget stiger som følge af udvidelsen. Dette gælder også for kommunens vurdering af BAT i forhold til vandforbrug. Det vurderes derfor, at den eksisterende godkendelses vilkår fortsat er gældende.

2.3.7 Spildevand

Der sker ingen ændringer af ejendommens spildevandsforhold i forbindelse med udvidelsen udover, at mængden af vaskevand fra stalden stiger lidt som følge af den øgede produktion.

Vurdering og vilkår

Kalundborg Kommune vurderer, at udvidelsen ikke ændrer væsentligt på ejendommens spildevandsforhold. Det øgede forbrug af vaskevand i staldene indgår i beregning af husdyrbruget samlede gødningsproduktion, der vurderes i afsnit 2.4.

Kommunen har i den oprindelige godkendelse fra 2010 stillet vilkår til håndtering af spildevand fra anlægget. Disse vilkår udgår i denne tillægsgodkendelse, da det vurderes at håndtering af spildevand fra anlægget er reguleret af den generelle lovgivning.

2.3.8 Driftsforstyrrelser eller uheld

I den eksisterende godkendelse beskrives anlæggets eventuelle driftsforstyrrelser og uheld samt afhjælpende foranstaltning hertil. Der sker ikke ændringer til dette som følge af udvidelsen.

Vurdering og vilkår

Kalundborg Kommune stillede i den nuværende miljøgodkendelse vilkår om udarbejdelse af en beredskabsplan for ejendommen. Kommunen har efterfølgende modtaget en kopi af ejendommens beredskabsplan.

Kommunen vurderer, at der ikke sker ændringer til beredskabsplanen som følge af udvidelsen og at den eksisterende godkendelses vilkår fortsat er gældende.

2.3.9 Olier og kemikalier

I den eksisterende godkendelse beskrives anlæggets oplag og brug af olier og kemikalier. Der sker ikke ændringer hertil som følge af udvidelsen.

Vurdering og vilkår

Kommunen vurderer at der ikke sker en væsentlig ændring af husdyrbrugets anvendelse af olie/kemikalier som følge af udvidelsen og at den eksisterende godkendelses vilkår fortsat er gældende.

2.4 Gødningsproduktion og -håndtering

Husdyrbrugets gødningsproduktion består af gylle og fast møg/dybstrøelse, og er opgjort i tabel 2.4. Den producerede gødningsmængde er beregnet ud fra Landbrugets Byggeblad nr.: 95.03-03. I beregningen i tabel 2.4 antages det, at 1 ton gylle svarer til 1 m³ og at 1 ton dybstrøelse svarer til 1,7 m³.

Tabel 2.4 Husdyrbrugets gødningsproduktion.

Dyreart	Antal	Gødningsproduktion norm (t/dyr)		Gødningsmængde	
		Gylle (t/dyr)	Dybstrøelse (t/dyr)	Gylle	Dybstrøelse
Løbe/drægtige søer	1.070	4,64	0,67	4.965 m ³	1.219 m ³
Diegivende søer	1.070	1,68	-	1.798 m ³	-
Smågrise	29.000	0,144	-	4.176 m ³	-
Polte	700	0,47	-	329 m ³	-
Heste	7	-	5,13	-	61 m ³
Samlet dybstrøelse					1.280 m³
Samlet flydende				11.268 m³	

Husdyrbrugets opbevaringsanlæg til flydende husdyrgødning er listet i tabel 2.5. Dybstrøelse opbevares på møddingsplads, der har en kapacitet på 630 m³ svarende til ca. 6 mdr.

Tabel 2.5 Oversigt over husdyrbrugets opbevaringsanlæg til flydende husdyrgødning

Beholder	Type	Overdækning	Byggeår	Kontrol	Kapacitet
Gyllebeholder 1	Perstrup	Flydelag	2004	2014	3.660 m ³
Gyllebeholder 2	Assentoft stålbeholder	Flydelag	1990	2008	950 m ³
Gyllebeholder 3	Assentoft stålbeholder	Flydelag	1990	2008	950 m ³
Gyllebeholder 4 (Mark)	Perstrup	Flydelag	1993	2012	2.040 m ³
Gyllebeholder 5 (Marienhøj)	Beton	Flydelag	1987	2008	750 m ³
Forbeholder og kanaler					790 m ³
Samlet opbevaringskapacitet gylle					9.140 m³
Møddingsplads 420 m² x 1,5 m					630 m³

Med de anførte opbevaringsanlæg er den beregnede opbevaringskapacitet på $((9.140 \text{ m}^3 / 11.260 \text{ m}^3) * 12 \text{ mdr.}) = \text{ca. } 9,7 \text{ mdr.}$

Vurdering og vilkår

Bedriftens opbevaringskapacitet til flydende husdyrgødning vurderes at være tilstrækkelig, eftersom der også efter udvidelsen er kapacitet til mere end 9 måneder. Opbevaringskapacitet til dybstrøelse overholdes, når 66 % køres direkte ud og pløjes ned, hvilket der er stillet krav om i den eksisterende godkendelse. Kommunen vurderer, at der ikke skal stilles yderligere krav vedr. opbevaring og håndtering af gødning, men at de eksisterende godkendelsesvilkår fortsat er gældende.

2.5 Forurening og gener fra husdyrbruget anlæg

I dette afsnit gennemgås den forurening og de gener der vil være i forbindelse med husdyrbrugets anlæg.

2.5.1 Ammoniak

Anlæggets ammoniakemission skal vurderes i forhold til påvirkning af de omkringliggende naturområder. Det fremgår af Godkendelsesbekendtgørelsen, at beskyttelsesniveauet for ammoniakfølsomme naturområder inddeles i 3 kategorier. Kategori 1: Udpegede naturområder i internationale naturbeskyttelsesområder, kategori 2: Naturområder uden for internationale naturbeskyttelsesområder omfattet af husdyrgodkendelseslovens § 7 og kategori 3: øvrige ammoniakfølsomme naturområder.

Nærmeste kategori 1 natur er en bøgeskov på muldbund (9130), som ligger i Natura 2000 område 157 ved "Tissø" ca. 600 meter vest-sydvest for anlægget. Indenfor en afstand på knap 1.000 m i sydvestlig retning ligger et område med sumpskog (91E0) i tilknytning til søen "Bliden".

Der ligger ikke noget kategori 2 natur indenfor de nærmeste 1000 m.

Nærmeste kategori 3 natur ligger knap 100 m vest for anlægget samt ca. 120 m nordvest for anlægget. Der er tale om områder med gammel skov der er kategoriseret som ammoniakfølsom.

Vurdering og vilkår

I henhold til husdyrgodkendelseslovens § 26 skal kommunen foretage en samlet vurdering af alle udvidelser, der er foretaget på husdyrbruget siden 2007, dog højst over en 8-årig periode. Da ejendommens nuværende miljøgodkendelse er fra 2010 skal kommunen, i forhold til ammoniakemission, vurdere stigningen i husdyrbruget ammoniakemission med udgangspunkt i ejendommens produktion før godkendelsen i 2010.

Anlæggets ammoniakemission er beregnet til 4.735 kg N/år, hvilket er en forøgelse på 682 kg N/år i forhold til ejendommens produktion før godkendelsen i 2010. En del af anlæggets ammoniaktab afsættes i nærheden af anlægget, mens resten bidrager til baggrundsbelastningen. Ifølge Danmarks Miljøundersøgelser vil hovedparten af den lokale ammoniakdeposition ske inden for 1.000 meter af kilden, hvorfor kommunen primært vurderer påvirkningen af naturområder inden for en afstand af 1.000 meter fra anlægget.

Påvirkning af kategori 1 natur

Kalundborg kommune har beregnet, hvor stor ammoniakdepositionen på den nærliggende kategori 1 natur vil være efter udvidelsen. Da der ikke ligger andre husdyrbrug i nærheden, er kravet til den totalt tilladte ammoniakdeposition 0,7 kg N/ha/år. Det kategori 1 naturpunkt, hvor afsætningen fra anlægget er størst, ligger i skoven knap 600 meter vest-sydvest for anlægget. Her er totaldepositionen af ammoniak fra anlægget beregnet til 0,4 kg N/ha/år. I det andet kategori 1 naturpunkt, ca. 1000 m fra anlægget, er ammoniakdepositionen beregnet til 0,2 kg N/ha/år. Kalundborg kommune konkluderer derfor, at der ikke sker en væsentlig påvirkning af kategori 1 natur som følge af udvidelsen.

Påvirkning af kategori 3 natur

Jf. godkendelsesbekendtgørelsens bilag 3, tabel 3 kan det stilles krav ved påvirkning af kategori 3 natur ned til en merbelastning på 1 kg N/ha/år. Natur- og Miljøklagenævnet har hertil udtalt, at merbelastninger på naturområder mindre end 1 kg N/ha/år efter den tilgængelige viden ikke vil medføre, at der sker en tilstandsændring, uanset hvilken tilførsel der sker samlet set til naturområdet.

Kalundborg kommune har beregnet merdepositionen af ammoniak til de to potentielt ammoniakfølsomme skove der ligger nær anlægget, samt til nærliggende sø og sø/mose/eng-område, som er § 3 beskyttede naturtyper. Resultatet er listet i tabel 2.6.

Table 2.6 Ammoniakdeposition til potentielt følsomme naturpunkter

Naturpunkt	Afstand fra anlæg	Totaldeposition	Merdeposition
Ammoniakfølsom gl. skov 1	96 m	6,4 kg N/ha/år	+ 0,6 kg N/ha/år
Ammoniakfølsom gl. skov 2	86 m	4,3 kg N/ha/år	+ 0,5 kg N/ha/år
Sø	58 m	3,4 kg N/ha/år	+ 0,4 kg N/ha/år
Sø/mose/eng	172 m	2,1 kg N/ha/år	+ 0,2 kg N/ha/år

Beregningen viser, at udvidelsen af svinebesætningen vil medføre, at der maksimalt sker en merbelastning af ammoniak på 0,6 kg N/ha/år til potentielt ammoniakfølsomme naturområder, hvilket ligger under den maksimalt tilladte grænse for merbelastning. Kommunen vurderer derfor, at den planlagte udvidelse af husdyrbruget ikke vil medføre en tilstandsændring for de nærliggende potentielt ammoniakfølsomme naturområder.

Påvirkning af naturområder med bilag IV-arter

Indenfor 300 meter fra anlægget ligger der et lille område med sø/mose/eng, som kan være habitatområde for nogle af bilag IV-arterne. Kommunens beregninger viser at udvidelsen vil medføre en totaldeposition hertil på 2,1 kg N, hvilket vil give en merbelastning på 0,2 kg N. Det er kommunens vurdering, at den begrænsede merbelastning ikke vil føre til en tilstandsændring af lokaliteten, og således ikke vil have en negativ indvirkning på området som habitat for eventuelle bilag IV-arter.

Af de bilag IV-arter, der huses i Kalundborg Kommune, er det konkrete udvidelsesprojekt kun relevant i forhold til bevaringsstatus for markfirben, spidssnudet frø og stor vandsalamander. De resterende fire arter (klokkefrø, løgfrø, strandtudse, grønbroget tudse), der huses i kommunen, vurderes ud fra deres geografiske udbredelse i kommunen ikke at berøres af udvidelsen. Kommunen har ikke tilstrækkeligt detaljerede og opdaterede registreringer af markfirben, stor vandsalamander og spidssnudet frø til at kunne udelukke deres tilstedeværelse ved ejendommens anlæg eller arealer. Tværtimod vil de vidt udbredte arter formentligt være tilstede på gunstige lokaliteter. For padderne først og fremmest ved søer og søbredder, men også på fugtige steder i skove og beplantninger og for markfirben f.eks. på sandede soleksponerede markkanter og diger.

Siden der er tale om en fortsættelse af landbrugsdriften på eksisterende markarealer, vil de arter, der færdes nær landbruget allerede være underlagt de betingelser, som almindelig landbrugsdrift medfører, herunder jordbehandling, gødsning og marksprøjtning. Den merbelastning som udvidelsen måtte give, vil derfor ikke i sig selv medføre en væsentlig forandring i arternes nærmiljø. Bevaringsstatus for arterne må derfor betragtes som værende uændret ved gennemførelse af udvidelsesprojektet. De resterende fire bilag IV-arter (klokkefrø, løgfrø, strandtudse, grønbroget tudse), der huses i kommunen, vurderes ud fra deres geografiske udbredelse i kommunen ikke at berøres af udvidelsen.

Gruppen af bilag-IV pattedyr (9 arter af flagermus, odder og marsvin) kan ikke siges at blive påvirket af projektet, men snarere af landbrugets arealanvendelse generelt. Landbruget generelle udvaskningsmæssige bidrag til forringelse af havmiljøets tilstand påvirker marsvinet. I denne sammenhæng kan bidraget fra indeværende projekt, dog ikke i sig selv få en væsentlig betydning for marsvinets bevaringsstatus.

Der er i den oprindelige godkendelse stillet vilkår omkring placering af markstakke, og disse vilkår fastholdes. Der ændres ikke på anvendelse af gyllebeholdere, da der også efter udvidelsen er kapacitet til opbevaring af den producerede gylle i de eksisterende

gyllebeholdere på ejendommen. Da totaldepositionen af ammoniak fra anlægget efter kommunens beregninger ikke påvirker den nærliggende kategori 1 og 3 natur, stilles der ikke yderligere krav til reduktion af ammoniakemissionen fra anlægget, udover det allerede fastsatte vilkår om anvendelse af gyllekøling.

2.5.2 Lugt

Husdyrbrugets lugtemission beregnes i lugtenheder ud fra dyretype og kg dyr på stald. Spredningen af de producerede lugtenheder omkring staldene foregår i spredningsmodellerne "FMK-vejledningen" og "Den nye lugtvejledning²". I FMK-vejledningen opgøres lugtenhederne i (LE/s)/tons dyr mens det i den nye lugtvejledning opgøres i (OU_E/m³)/tons dyr.

I spredningsmodellerne beregnes anlæggets geneafstande, der er større jo flere lugtenheder, anlægget producerer. Geneafstandene beregnes til nærmeste enkeltliggende bolig i landzone, samlet bebyggelse og byzone. De beregnede lugtgeneafstande skal være større end de faktiske afstande til byzone, samlet bebyggelse og enkeltbolig for at lugtgenekriteriet kan overholdes. Anlæggets beregnede lugtgeneafstande er opgjort i tabel 2.7.

Tabel 2.7 Den faktiske afstand mellem stalde og geneområder og de beregnede geneafstande

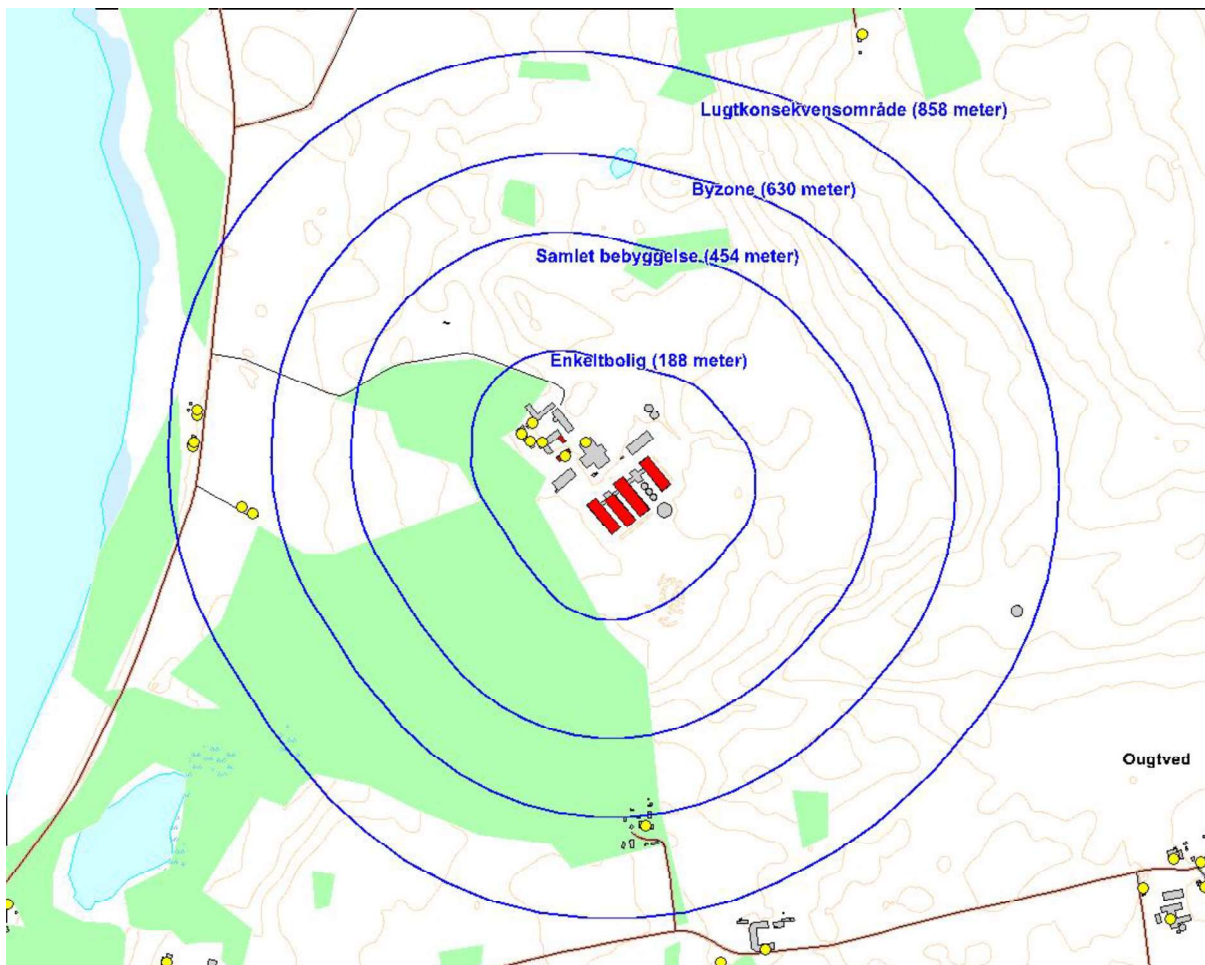
	Afstand fra lugtmidtpunkt	Lugtberegning
Lugtkonsekvensafstand*	-	858 meter
Byzone	> 1.850 meter	630 meter
Samlet bebyggelse	> 1.900 meter	454 meter
Enkelt bolig	> 650 meter	188 meter

* Beregnet ud fra formelen: $1,6 * LE^{0,6}$

Der skal bemærkes, at lugtgeneafstandene ikke måles fra bygningernes omkreds men fra et eller flere lugtmidtpunkter som ansøgningssystemet beregner. Til beregningen af lugtmidtpunktet vægtes lugtbidraget fra de enkelte stalde.

Figur 2.2 er lavet illustrativt, da Kalundborg Kommune ikke kender det præcise lugtmidtpunkt.

² Den nye lugtvejledning er en modificering af OML-spredningsmodellen.



Figur 2.2 Illustrativ indtegnning af anlæggets geneafstande til enkeltbolig, samlet bebyggelse og byzone. Det bemærkes at geneafstandene er tegnet som buffere rundt om alle staldene og ikke ud fra et lugtmidtpunkt. Adresser på nabobeboelser er angivet med gule cirkler.

Der er ikke truffet særlige foranstaltninger til begrænsning af lugtgenerne fra anlægget ud over hvad der ligger i det daglige management.

Vurdering og vilkår

I henhold til de kriterier, der er fastsat for lugt i godkendelsesbekendtgørelsens³ bilag 3, overholdes lugtgenekriteriet for den pågældende ejendom og det vurderes, at anlægget ikke vil forårsage væsentlige lugtgener for det omkringliggende miljø. Kommunen vurderer endvidere, at der ikke sker væsentlige ændringer i husdyrbrugets lugtpåvirkning som følge af udvidelsen og at den eksisterende godkendelses vilkår fortsat er gældende.

2.5.3 Transport

Der forventes ikke en nævneværdig stigning i antallet af transporter til/fra ejendommen, da der er tale om en begrænset udvidelse i dyreholdet.

Vurdering og vilkår

Der er tale om en relativ begrænset udvidelse, hvor der primært sker en mindre forøgelse af transportmængden i forhold til udbringning af husdyrgødning, da gødningsmængden forøges.

³ Bekendtgørelse nr. 648 om tilladelse og godkendelse m.v. af husdyrbrug af 18. juni 2007.

Kommunen vurderer, at der ikke sker en væsentlig ændring i transportpåvirkningen som følge af udvidelsen og vurderer derfor, at den eksisterende godkendelses vilkår til transport fortsat skal gælde.

2.5.4 Lys

I ansøgningsmaterialet er det oplyst, at der vil være uændrede lysforhold før og efter udvidelsen.

Vurdering og vilkår

Det vurderes, at ejendommens lysforhold ikke vil ændres som følge af udvidelsen og indeværende projekt derfor ikke har betydning for husdyrbrugets påvirkning med lys.

2.5.5 Støj

Udvidelsen ændrer ikke på husdyrbrugets driftsperioder og dermed støjpåvirkning.

Vurdering og vilkår

Kalundborg Kommune vurderer, at udvidelsen ikke ændrer væsentligt på ejendommens støjkloder. Det vurderes, at den eksisterende godkendelses støjvilkår kan videreføres.

2.5.6 Støv

Udvidelsen ændrer ikke væsentligt på husdyrbrugets støvemission.

Vurdering og vilkår

Det vurderes, at ejendommens støvforhold ikke vil ændres som følge af udvidelsen og indeværende projekt derfor ikke har betydning for husdyrbrugets påvirkning med støv. Det vurderes, at den eksisterende godkendelses støvvilkår kan videreføres.

2.5.7 Skadedyr

Udvidelsen ændrer ikke væsentligt på husdyrbruget som tilholdssted for skadedyr.

Vurdering og vilkår

Det vurderes, at ejendommens påvirkning med skadedyr ikke vil ændres som følge af udvidelsen. Det vurderes, at den eksisterende godkendelses vilkår kan videreføres.

2.6 Husdyrbrugets affald

Døde dyr

Det oplyses i ansøgningen at der ikke sker en nævneværdig ændring i antallet af døde dyr.

Fast affald

Ifølge ansøgningen øges affaldsproduktionen ikke som følge af udvidelsen og der ændres ikke på håndteringen af affaldet.

Olie- og kemikalieaffald

Mængden af olie- og kemikalieaffald øges ikke væsentligt som følge af udvidelsen.

Vurdering og vilkår

Det er kommunens vurdering, at opbevaring og afhentning af døde dyr er en del af den gældende lovgivning.

Affald fra husdyrbruget skal opbevares, håndteres og bortskaffes i overensstemmelse med bestemmelserne i kommunens affaldsregulativer og til enhver tid gældende lovgivning. Det er regler, som gælder alle virksomheder, og reglerne behøver således ikke fremgå af de individuelle godkendelser.

Vilkår der er stillet i den oprindelige godkendelse videreføres.

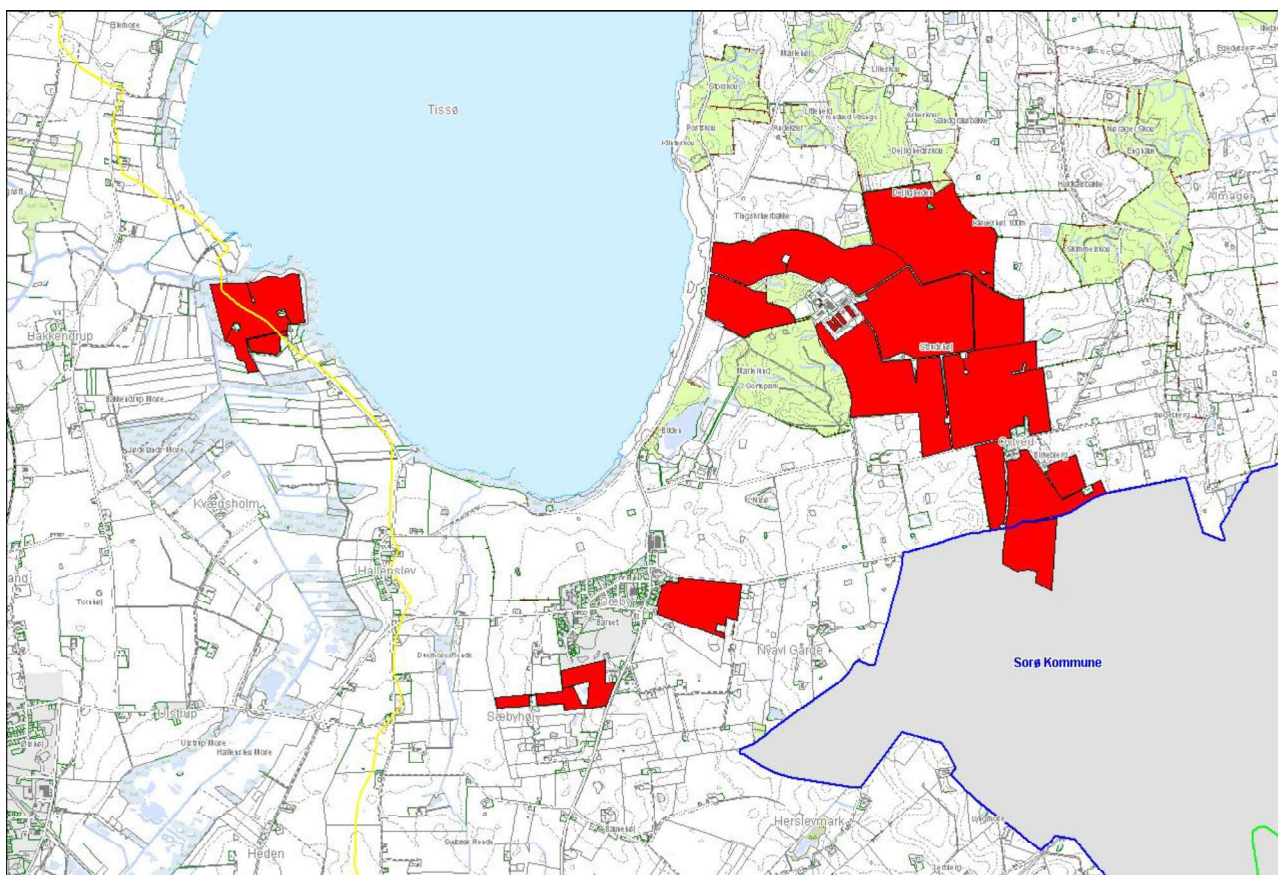
3 Husdyrbruget arealer

Dette kapitel omhandler husdyrbrugets arealer med en beskrivelse af arealernes drift, håndteringen af gødning samt en beskrivelse af forureningen fra arealerne.

Godkendelsen af husdyrbrugets arealer træffes med udgangspunkt i alle relevante arealer ikke blot på ejendommen, men for hele bedriften samt eventuelle tredjemandsarealer.

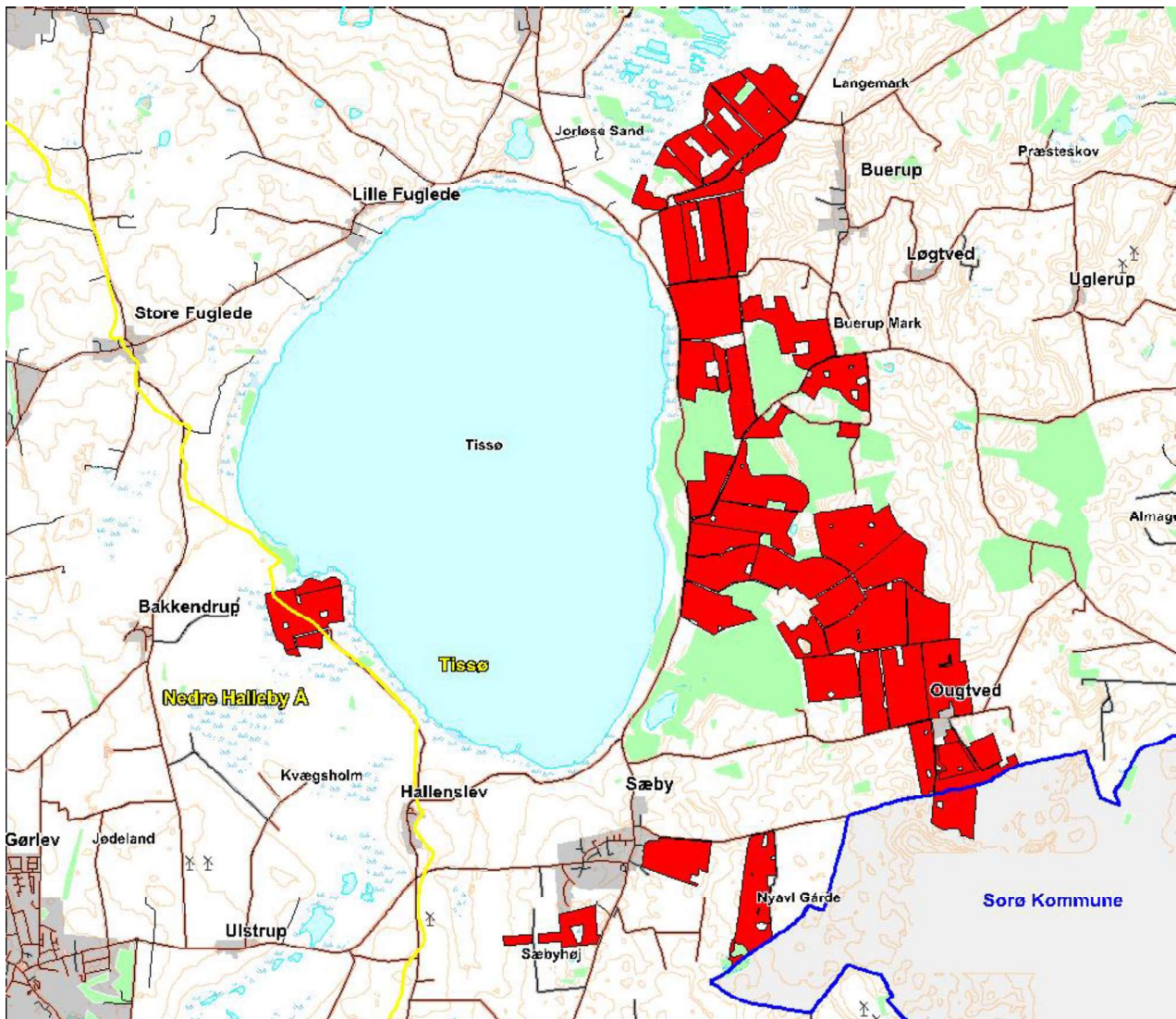
3.1 Lokalisering af husdyrbrugets udbringningsarealer

I ejendommens miljøgodkendelse fra 2010 indgik der ca. 423 ha ejede og forpagtede arealer. Heraf blev de 329,6 ha brugt til udbringning af husdyrgødning. De resterende arealer blev bl.a. brugt til afgræsning (MVJ-aftaler). Disse arealer fremgår af Figur 3.1.



Figur 3.1 Oversigt over husdyrbrugets udbringningsarealer ved miljøgodkendelse i 2010. Arealerne er markeret med rød. Den gule linie angiver vandplandene, den blå linje angiver kommunegrænsen til Sorø Kommune.

Fremadrettet udbringes der husdyrgødning til 615,13 ha ejede og forpagtede arealer, og der drives ingen tredjemandsarealer. De kommende udbringningsarealer fremgår af figur 3.2.



Figur 3.2 Oversigt over husdyrbrugets fremadrettede godkendte ejede og forpantede udbringningsarealer. Den gule linje angiver vandoplandene, den blå linje angiver kommunegrænsen til Sorø Kommune.

Det fremgår af figur 3.1 og 3.2, at én del af arealet ligger i Sorø Kommune. Sorø Kommune skal derfor i forbindelse med indeværende tillægsgodkendelse vurdere, om der skal stilles særlige vilkår til de ca. 13,1 ha der ligger i Sorø Kommune. Sorø Kommunes kommentarer fremgår af kap. 7.

Af de 615,13 ha udbringningsarealer ligger ca. 98 % i oplandet til Tissø, men de resterende 2 % ligger i oplandet til Nedre Halleby Å gennem Flasken.

3.1.1 Udbringningsarealernes påvirkning af naturområder

Langt størstedelen af udbringningsarealerne ligger øst for Tissø og syd for Lille Åmose, og grænser dermed op til Natura 2000 område 157, Åmose, Tissø, Halleby Å og Flasken med habitatområde 138 "Åmose, Tissø, Halleby Å og Flasken" og EF-Fuglebeskyttelsesområde nr. 100 "Tissø, Lille Åmose og Hallenslev mose", mens 27,5 ha ligger sydvest for Tissø indenfor Natura 2000 området.

Som det fremgår af bilag 2, er der indenfor habitatområde nr. 138 registreret flere mindre områder kategoriseret som Kategori 1-natur og udenfor habitatområdet findes nogle mindre områder med ammoniakfølsom kategori 3-natur. Der er ikke registreret noget kategori 2-natur i nærheden af udbringningsarealerne.

Vurdering og vilkår

Kommunen skal foretage en konkret vurdering af om der, som følge af ammoniakfordampning fra ansøgningens udbringningsarealer, kan ske væsentligt påvirkning på nærliggende naturarealer.

Det er med IT-ansøgningssystemet ikke muligt at beregne den konkrete deposition fra udbringning af husdyrgødning til et omkringliggende naturområde. Derfor anvender Kalundborg kommune de retningslinjer fra Miljøstyrelsen, som fremgår af Bufferzonerapporten⁴. Ammoniakpåvirkningen fra et udbringningsareal til et naturområde er i udpræget grad et lokalt fænomen, og den reelle påvirkning vil afhænge af praksis i det enkelte år. Desuden er ammoniakdepositionen afhængig af forhold som afstand og placering i forhold til naturområdet, størrelsen af de omkringliggende arealer, gødningstype og dyretryk. Ved udbringning af svinegylle svarende til harmonikravet, der nedbringes hurtigt eller nedfældes, er påvirkningen selv tæt på naturområder (10 meter) langt under 1 kg N/ha.

Påvirkning af kategori 1-natur

I den konkrete situation er der tale om 3 områder med kategori 1-natur, hvor kommunen skal vurdere totalpåvirkningen af ammoniak fra udbringningen af husdyrgødning med et dyretryk på 1,02 DE/ha. Områderne er markeret 1, 2 og 3 på det vedlagte kortbilag 2.

Naturområde 1 ligger mere end 30 meter nord for udbringningsarealet. Naturområde 2 ligger direkte øst for udbringningsarealet, og i en afstand af mere end 10 meter fra markkanten. Kommunen vurderer på baggrund af udbringningsarealernes placering i forhold til naturområderne, at ammoniakpåvirkningen fra udbringningen, selv ved anvendelse af det maksimalt tilladte dyretryk, vil ligge væsentlig under den maksimalt tilladte totalpåvirkning på 0,7 kg N/ha/år. Da der yderligere er tale om anvendelse af et reduceret dyretryk på ejendommens udbringningsarealer, finder kommunen ikke at det er nødvendigt at stille vilkår til drift af de omkringliggende arealer.

Naturområde 3 ligger ca. 600 meter vest-sydvest for selve anlægget, og der er i IT-ansøgningssystemet beregnet et ammoniakbidrag fra anlægget til området på 0,4 kg N/ha/år. Kommunen skal derfor vurdere om ammoniakdepositionen fra udbringning af husdyrgødning på den tilstødende mark vil bevirke at totaldepositionen af ammoniak fra anlæg og udbringning af husdyrgødning overstiger 0,7 kg N/ha/år til selve naturområdet. Der er tale om et afgrænset område med ammoniakfølsom skov på muldbund, der ligger inde i et større skovområde. Afstanden fra markkant til det udpegede naturområde er vurderet til at være ca. 20 meter og der er træer imellem mark og naturområde. Naturområdet ligger direkte syd for udbringningsarealet, der har et areal på 15,1 ha. Kalundborg kommune vurderer på baggrund af naturområdets placering, at der ikke skal sættes vilkår til drift af arealet.

Dette er begrundet i, at naturområdet er orienteret i en ikke fremtrædende vindretning fra nærmeste udbringningsareal, at afstanden fra markkant er over 20 meter og at naturområdet er afgrænset af træer ud mod marken, hvilket begrænser ammoniakdepositionen til selve naturarealet væsentligt. Da der derudover kun anvendes et dyretryk på 1,02 DE/ha, vurderer Kalundborg kommune ikke, at depositionen af ammoniak fra marken overstiger 0,3 kg

⁴ Bufferzoner omkring særlig sårbar natur som beskyttelse mod lokalt nedfald af luftbåren kvælstof fra danske landbrugsejendomme (Miljøministeriet 2004)

N/ha/år, og således vil den samlede deposition fra anlæg og mark ikke overstige den maksimalt tilladte ammoniakdeposition på 0,7 kg N/ha/år.

Påvirkning af kategori 3-natur

Der ligger potentiel ammoniakfølsom skov knap 100 m vest for anlægget samt ca. 120 m nordvest for anlægget. Ammoniakpåvirkningen fra anlægget er vha. IT-ansøgningssystemet beregnet til at være på hhv. 0,5 og 0,6 kg N/ha/år for de 2 skovområder. Kalundborg kommune skal vurdere om der sker en væsentlig påvirkning af de to skovområder som følge af, at der udbringes husdyrgødning med et dyretryk på 1,02 DE/ha på de nærliggende arealer. Ammoniakdepositionen vil være højest i udkanten af skovområderne, der grænser direkte op til markerne. Desuden vil der også her være den største påvirkning af ammoniak fra anlægget. Da der også hidtil har været tilført husdyrgødning til de omkringliggende arealer, vurderer Kalundborg kommune ikke, at der sker en væsentlig merpåvirkning af de to skovområder, og derfor er der ikke begrundelse for at stille krav, der rækker ud over de generelle regler på området.

Derudover ligger der en sø og et lille område med sø/mose/skov tæt på anlægget, som er beskyttet af § 3. Som følge af udvidelsen sker der en merdeposition fra anlægget på områderne på 0,4 og 0,2 kg N/ha/år. Da merdepositionen er begrænset som følge af udvidelsen, vurderer Kalundborg Kommune, at der ikke er grundlag for at stille krav til reduktion af ammoniakdepositionen fra driften af de omkringliggende arealer, ud over hvad der er reguleret af den generelle lovgivning.

Områderne med potentiel ammoniakfølsom natur er markeret på kortbilag 2.

Påvirkning af Bilag IV-arter

Kalundborg kommune vurderer, at der ikke sker en negativ påvirkning af Bilag IV-arter, som følge af at der udbringes husdyrgødning på arealerne.

Natur- og Miljøklagenævnet har tidligere udtalt at der, såfremt der findes yngle- eller rasteområder for bilag IV-dyrearter eller forefindes plantearter optaget på bilaget i nærheden af det ansøgte projekt, skal foretages en vurdering af, om det ansøgte som følge af øget udledning af ammoniak fra staldanlægget vil føre til beskadigelse eller ødelæggelse af sådanne områder eller arter. Klagenævnet bemærker i afgørelsen, at de almindeligt forekommende konkrete aktiviteter, der finder sted som led i driften af et husdyrbrug - såsom f.eks. udbringningen af husdyrgødning på arealerne - stedse er underlagt de generelle regler i naturbeskyttelseslovens § 29 a og i husdyrgødningsbekendtgørelsen, og en overtrædelse af disse regler vil være forbundet med et selvstændigt strafansvar, jf. herved naturbeskyttelseslovens § 89, stk. 1, nr. 1, og husdyrgødningsbekendtgørelsens § 37. Undersøgelsen i forhold til de såkaldte bilag IV-arter i forhold til miljøgodkendelser efter husdyrbruglovens §§ 11 og 12 skal derfor primært tage sigte på en vurdering af selve anlæggets betydning for de stedlige arter.

Overfladeafstrømning

Det vurderes, at der på arealer med store hældninger er en forøget risiko for overfladeafstrømning af næringsstoffer. Overfladeafstrømning reguleres generelt i husdyrgødningsbekendtgørelsens § 26, stk. 3 ved, at der ikke må udbringes flydende husdyrgødning på stejle skråninger med hældning på mere end 6 grader ned mod søer og vandløb i en afstand af 20 meter fra søens/vandløbets øverste kant. Derudover gælder de generelle randzonebestemmelser, hvoraf det følger, at der skal udlægges gødnings- og dyrkningsfri bræmmer omkring søer og vandløb. Kalundborg Kommune skal vurdere, om der

er særlige naturområder i tilknytning til udbringningsarealerne, der ikke allerede er omfattet af de generelle bestemmelser, hvortil der kan være risiko for overfladeafstrømning. Det er kommunens vurdering, at der er få steder omkring husdyrbrugets udbringningsarealer, hvor arealet hælder ned mod en tilstødende sø eller vandløb. Disse arealer er omfattet af de generelle krav om gødskning og dyrkningsfri bræmmer. Det er Kalundborg Kommunes vurdering, at der derudover ikke er arealer, der hælder væsentligt ned mod tilstødende naturområder. Kommunen finder derfor ikke anledning til at stille skærpede vilkår i forhold til overfladeafstrømning fra udbringningsarealerne.

3.2 Drift af husdyrbrugets arealer

I tabel 3.1 er en opgørelse over den mængde husdyrgødning, der produceres på anlægget. Samlet rådes der over et udbringningsareal på 615,13 ha ejede arealer.

Tabel 3.1 Gødningsregnskab for Sæbyvej 60.

Gødningstype	Kg kvælstof	Kg fosfor	Dyreenheder
Svinegylle, produceret på ejendommen	38.789 kg N	10.135 kg P	391,68 DE
Dybstrøelse, produceret på ejendommen	1.678 kg N	479 kg P	17,98 DE
Svinegylle, tilført fra anden ejendom	12.500 kg N	3.600 kg P	120 DE
Kvæggylle, kan tilføres fra anden producent	10.000 kg N	2.050 kg P	100 DE
Samlet udbragt på ejede og forpagtede arealer	62.966 kg N	16.264 kg P	629,66 DE

Den udbragte mængde husdyrgødning svarer til et husdyrtryk på 1,02 DE/ha.

Vurdering og vilkår

Ifølge husdyrgødningsbekendtgørelsens generelle harmoniregler kan der på de ansøgte 615,13 ha udbringes husdyrgødning fra 861,18 dyreenheder (1,4 DE/ha).

Driftsherren har søgt om at kunne udbringe husdyrgødning fra 629,99 dyreenheder på 615,13 ha ejede og forpagtede udbringningsarealer, svarende til 1,02 DE/ha.

Husdyrgødningsbekendtgørelsens harmoniregler er således opfyldt.

3.2.1 Sædskifte

Beregningerne på udbringningsarealerne er foretaget ud fra anvendelsen af 581,64 ha med standardsædskifte S2 og 31,51 ha med standardsædskifte S4, svarende til referencesædskiftet på de pågældende arealer. Med de valgte sædskifter og de dokumenterede fosfortal overholder ejendommen kravene til begrænsning af kvælstof- og fosforudvaskning.

Vurdering og vilkår

Kalundborg Kommune vurderer, at der på den konkrete bedrift ikke er forhold, der gør, at de konkrete sædskifter (S2 og S4) ikke kan anvendes på ejendommens arealer.

I godkendelsen fra 2010 blev der stillet vilkår til, at driftsherren kan fremvise mark- og gødningsplaner som dokumentation for driftsareal. Kalundborg Kommune fastholder dette vilkår i forbindelse med tillægsgodkendelsen.

3.2.2 Udbringningsteknik

Udvidelsen ændrer ikke på husdyrbrugets gødningshåndtering i forbindelse med udbringning.

Vurdering og vilkår

I godkendelsen fra 2010 blev husdyrbrugets udbringning af husdyrgødning vurderet.

Kalundborg Kommune vurderer, at der ikke er ændret ved, hvad der betragtes som BAT-udbringning siden godkendelsen i 2010 og finder fortsat ikke anledning til at stille skærpede vilkår til udbringning udover de generelle bestemmelser.

3.3 Udvaskning fra husdyrbrugets arealer

I dette afsnit behandles den udvaskning af kvælstof og fosfor der vil være fra husdyrbrugets udbringningsarealer.

3.3.1 Fosfor

Alle udbringningsarealer ligger i habitatoplandene Tissø og Nedre Halleby Å gennem Flasken. Begge oplande er registrerede som fosforfølsomme.

Ligger udbringningsarealerne i oplandet til Natura 2000-områder, som er følsomme for fosfor, skal det maksimalt accepterede fosforoverskud beregnes. Fosforoverskuddet er differencen mellem den mængde, der tilføres med husdyrgødningen, og den mængde der fraføres med afgrøderne. I tilfælde af et fosforoverskud, beregnes overskuddets maksimale størrelse ud fra arealernes fosfortal.

Fosforfjernelsen beregnes ud fra jordbundstype og standardsædskifte og er for den konkrete ejendom skitseret i tabel 3.2.

Tabel 3.2 Opgørelse af fosforfjernelse fra udbringningsarealerne i forhold til jordbund og sædskifte

Jordbundstype	Konkrete arealer	Sædskifte	Fosforfjernelse/ha	Fosforfjernelse i alt
JB4	31,51 ha	S4	18,2 kg P/ha	573 kg P
JB5	583,62 ha	S2	24,2 kg P/ha	14.124 kg P
I alt	615,13 ha	-	-	14.697 kg P

I fosforbalancen sættes fosforfjernelse med afgrøderne til den samme i både før- og eftersituationen. I tabel 3.3 sættes den tilførte mængde fosfor op mod fosforfjernelsen. Før-situationen er i denne sammenhæng produktionen før godkendelsen i 2010.

Tabel 3.3 Tilførsel og fjernelse af fosfor til og fra udbringningsarealerne.

	Før-situationen	Efter-situationen
Input – husdyrgødning (gylle + dybstrøelse)	9.544 kg P	16.264 kg P
Output – afgrøder	- 14.697 kg P	- 14.697 kg P
Fosforoverskud	- 5.153 kg P	1.567 kg P

Det beregnes, at der med den ønskede drift årligt er et fosforoverskud fra arealerne på 1.567 kg P svarende til ca. 2,5 kg P/ha.

I tabel 3.4 er det tilladte fosforoverskud beregnet, for at kunne vurdere om beskyttelsesniveauet for fosforoverskud er overholdt. Beregningerne er baseret på fosfortalsanalyser.

Tabel 3.4 Tilladt fosforoverskud

Fosforklasse	ha	Tilladt fosforoverskud	Kg fosfor
Fosforklasse 0 (JB < 4 og P-tal < 4)	68,41 ha	12,4 kg P/ha/år*	848 kg P/år
Fosforklasse 1 (P-tal 4 – 6)	181,29 ha	4,0 kg P/ha/år	725 kg P/år
Fosforklasse 2 (lavbundsarealer)	2,88 ha	2,0 kg P/ha/år	6 kg P/år
Fosforklasse 3 (P-tal > 6)	363,27 ha	0,0 kg P/ha/år	0 kg P/år
Maksimalt tilladt fosforoverskud	615,13 ha	2,6 kg P/ha/år	1.579 kg P/år

* fosforoverskud/ha ved udbringning af 1,4 DE/ha fra den konkrete normproduktion

Vurdering og vilkår

Det vurderes at husdyrbruget med de oplyste forudsætninger overholder beskyttelsesniveauet for fosforoverskud. Kommunen vurderer derfor, at der ikke skal stilles særlige vilkår i forhold til udbringningsarealerne, udover de generelle regler. Gammelt vilkår 3.6 udgår dermed, mens vilkår 3.7 videreføres. Vilkår 3.8 erstatter af følgende vilkår:

- Der må maksimalt udbringes husdyrgødning eller anden organisk gødning til ejendommens udbringningsarealer med et fosforoverskud svarende til 2,6 kg P/ha.

Det skal bemærkes at fosfortallene er af afgørende betydning for beregningen af fosforoverskuddets størrelse. Hvis fosfortallene ændrer sig afgørende over tid kan kommunen kræve at ansøger indsender en fornyet beregning af fosforoverskuddets størrelse.

3.3.2 Nitrat

Nitratudvaskning vurderes i forhold til overfladevand og grundvand.

Overfladevand

Sårbarheden for udvaskning af kvælstof til overfladevand afgøres af arealets nitratklasse. Der arbejdes med 4 nitratklasser og et områdes nitratklasse bestemmes ud fra afvandingsoplandet sårbarhed og oplandets evne til at tilbageholde nitrat (reduktionspotentiale). Natura 2000 oplande inddeles endvidere i sårbare og meget sårbare afvandingsoplande.

Ligger arealerne i nitratklasse 1-3, er det tilladte dyretryk begrænset. Hvis der ønskes fuldt husdyrtryk på sådanne arealer foretages der en udvaskningsberegning, der viser, hvor stor udvaskningen fra arealerne er. Derudover beregnes en værdi for, hvor stor udvaskningen maksimalt må være.

En mindre del af udbringningsarealerne ligger i et nitratfølsomt afvandingsopland. På baggrund af arealernes sårbarhed og reduktionspotentiale er arealerne fordelt i nitratklasser, hvilket fremgår af tabel 3.5.

Tabel 3.5 Ejede og forpagtede arealers placering i nitratklasser.

	ha	Tilladt dyretryk	Tilladte antal DE
Nitratklasse 0	602,83 ha	1,40 DE/ha	844 DE
Nitratklasse 1	0 ha	1,19 DE/ha	0 DE
Nitratklasse 2	0 ha	0,91 DE/ha	0 DE
Nitratklasse 3	12,30 ha	0,70 DE/ha	8,6 DE
Vægtet gens. dyretryk	615,13 ha	1,39 DE/ha	852,6 DE

Arealernes placering i nitratklasser medfører, at der maksimalt må udbringes husdyrgødning med et dyretryk på 1,39 DE/ha.

Vurdering og vilkår

I forhold til de rammer, der er fastsat i Husdyrgodkendelsesloven, må husdyrtrykket på udbringningsarealerne ikke overstige det husdyrtryk, der er beregnet ud fra arealernes placering i de enkelte nitratklasser. I dette projekt overholdes det maksimalt tilladte husdyrtryk på arealerne. Kommunen ligger ikke inde med konkret viden om oplandet til at

tilsidesætte det beskyttelsesniveau, der er fastsat i husdyrgodkendelsesloven og finder derfor i den konkrete sag ikke grundlag for at stille skærpede vilkår til overfladeudvaskningen af nitrat.

Hvis driftsherre ønsker at udbringe husdyrgødning fra en anden leverandør med en anden sammensætning af husdyrgødning, finder kommunen det væsentlig, at der ikke udbringes mere end hvad nitratklasserne foreskriver dvs. 1,39 DE/ha. Alternativt skal der indsendes en Farm-N beregning, der viser at udvaskningen ligger under det maksimalt tilladte niveau.

Følgende vilkår erstatter gammelt vilkår 3.9 og vil blive fastsat i miljøgodkendelsen:

- Der må maksimalt udbringes organisk gødning til arealerne med et dyretryk på de 1,39 dyreenheder/ha. Alternativt skal der indsendes en Farm-N-udvaskningsberegning, der viser, at udvaskningen ligger under det maksimalt tilladte niveau.*

Grundvand

Beskyttelsesniveauet for nitratudvaskning til grundvand fastsættes ud fra nitratfølsomme indvindingsområder og lokale indsatsplaner for grundvand.

Når dele af udbringningsarealerne ligger inden for nitratfølsomme indvindingsområder, foretages der en udvaskningsberegning i Farm-N modellen, der viser nitratkoncentrationen i det infiltrerede vand, der kommer ud af rodzonen. Ligger denne koncentration over 50 mg NO₃⁻/l må koncentrationen ikke øges i forbindelse med projektet.

Ingen af udbringningsarealerne ligger i nitratfølsomme indvindingsområder eller indsatsområder for grundvand.

Vurdering og vilkår

De anførte udbringningsarealer ligger ikke i nitratfølsomme indvindingsområder eller indsatsplaner for nitrat. Med de rammer, der er fastsat i husdyrloven, vurderer Kalundborg Kommune derfor, at der ikke vil være behov for at stille vilkår i forhold til nitratudvaskning til grundvandet.

3.3.3 Udvasning i forhold til habitatområder

Alle udbringningsarealer afvander til Natura 2000 område 157, Åmose, Tissø, Halleby Å og Flasken. Natura 2000 området er opdelt i oplandet til Tissø og oplandet til Nedre Halleby Å.

Vurdering af vilkårsfastsættelse

Kalundborg kommune har nedenfor vurderet om udvaskningen fra de anførte udbringningsarealer påvirker afvandingsområderne væsentligt og i givet fald konsekvensvurderet denne påvirkning.

Kvælstof

Udvaskningen af kvælstof fra landbrugsarealer varierer mellem de enkelte marker, da udvaskningen er påvirket af mange variable forhold, blandt andet nedbørsmængde, jordbundsforhold, dyretryk og management. Beregningen af oplandets dyretryk er baseret på antallet af dyreenheder i oplandet/ha markblokke i oplandet. Udvasningsberegningen er baseret på den estimerede andel af sandjorde og lerjorde i oplandet og korrigeret for de anførte reduktionsprocenter fra miljøstyrelsens kort.

Miljøstyrelsen har til vurdering af kvælstofudvaskningen udarbejdet et vejledende notat af 24. juni 2010, hvori der opstilles en række kriterier til vurdering af, hvad der kan betragtes som en væsentlig udvaskning af kvælstof til habitatoplande. Notatet er suppleret med en vejledning af 28. februar 2011 med tilhørende kortdata.

Ifølge vejledningen kan husdyrgodkendelseslovens beskyttelsesniveau for nitratudvaskning finde anvendelse, hvis 2 væsentlige kriterier er opfyldt, herunder:

- a. Husdyrtrykket i oplandet må ikke være stigende i perioden fra 1. januar 2007.
 - i. en forøgelse fra andre kilder til nitratudvaskning skal medregnes i beregningen af dyretrykket i oplandet.
 - ii. tiltag til reduktion af nitratudvaskningen kan ikke medregnes i beregningen af dyretrykket i oplandet
- b. Nitratudvaskningen fra husdyrbrugets arealer i et opland maksimalt udgør 5 % af den samlede udvaskning i oplandet, dog 1 % ved særlige eutroficerede lukkede oplande.

Miljøstyrelsen har opgjort dyretrykket i de enkelte oplande og det fremgår af vejledningen, hvorledes beregningen af husdyrbrugets udvaskning i forhold til oplandet skal beregnes. Kalundborg Kommune har nedenfor foretaget en vurdering af relevante habitatområder i forhold til miljøstyrelsens vejledning.

Dyretryk

Opgørelsen fra Miljøstyrelsen viser, at antallet af dyreenheder i oplandet til Jammerland Bugt samlet set har været faldende i perioden siden 2007 med mindre udsving over årene. I tabel 3.6 ses udviklingen i dyretrykket i perioden fra 2007 til 2014.

Tabel 3.6 Udviklingen i dyreenheder i oplandet til Jammerland Bugt.

År	Antal DE
2007	23.178 DE
2014	18.379 DE

Kommunen vurderer således, at godkendelsen ikke medfører en væsentlig stigning af dyretrykket i oplandet.

Nedenfor har Kalundborg Kommune beregnet husdyrbrugets udvaskning af kvælstof til de enkelte deloplande i Jammerland Bugt.

Jammerland Bugt, gennem Tissø

I henhold til Miljøstyrelsens vejledende notat har Kalundborg Kommune beregnet udvaskningen af kvælstof i opland til Tissø. Beregningsresultatet fremgår af tabel 3.7.

Tabel 3.7 Beregning af kvælstofudvaskning til Tissø.

Generel udvaskning	
Opland til Tissø	41.590 ha
Dyrket areal i oplandet til Tissø	27.000 ha
Reduktionspotentiale (jf. nitratklassekortlægningen)	76-100 % (middel 87,5 %)
Udvaskning i opland	210.939 kg N/år
Udvaskning fra det ansøgte husdyrbrug	
Reduktion som ovenfor	87,5 %
Udbringningsarealer i Tissø	601,38 ha
Udvaskning fra rodzonen (bidrag fra husdyrbruget)	2,4 kg N/år*

Samlede påvirkning af Tissø	180 kg N/år
Ansøgt kvælstofbidrag af samlede kvælstofbidrag til Tissø	0,09 %

* Det fremgår af ansøgningen at bidraget fra den konkrete udbringning af husdyrgødning svarer til 2,4 kg N/ha/år.

Det fremgår af beregningerne i tabel 3.7, at det ansøgte husdyrbrug vil bidrage med 0,09 pct. af den samlede udvaskning til Tissø. I henhold til miljøstyrelsens afskæringskriterier vurderer Kalundborg Kommune, at det ansøgte ikke i sig selv har en skadevirkning på det aktuelle Natura 2000-område. Samlet kan det herefter vurderes, at der ikke er behov for at stille vilkår til det ansøgte vedr. nitratudvaskning.

Jammerland Bugt, til Nedre Halleby Å

I henhold til Miljøstyrelsens vejledende notat har Kalundborg Kommune beregnet udvaskningen af kvælstof i opland til Nedre Halleby Å. Beregningsresultatet fremgår af tabel 3.8.

Tabel 3.8 Beregning af kvælstofudvaskning til Nedre Halleby Å.

Generel udvaskning	
Opland til Nedre Halleby Å	10.730 ha
Dyrket areal i oplandet til Nedre Halleby Å	8.613 ha
Reduktionspotentiale (jf. nitratklassekortlægningen)	0-50 % (middel 25 %)
Udvaskning i opland	333.656 kg N/år
Udvaskning fra det ansøgte husdyrbrug	
Reduktion som ovenfor	25 %
Udbringningsarealer i Nedre Halleby Å	13,75 ha
Udvaskning fra rodzonen (bidrag fra husdyrbruget)	2,4 kg N/år*
Samlede påvirkning af Nedre Halleby Å	25 kg N/år
Ansøgt kvælstofbidrag af samlede kvælstofbidrag til Nedre Halleby Å	0,007 %

* Det fremgår af ansøgningen at bidraget fra den konkrete udbringning af husdyrgødning svarer til 2,4 kg N/ha/år.

Det fremgår af beregningerne i tabel 3.8, at det ansøgte husdyrbrug vil bidrage med 0,007 pct. af den samlede udvaskning til Nedre Halleby Å. I henhold til miljøstyrelsens afskæringskriterier vurderer Kalundborg Kommune, at det ansøgte ikke i sig selv har en skadevirkning på det aktuelle Natura 2000-område. Samlet kan det herefter vurderes, at der ikke er behov for at stille vilkår til det ansøgte vedr. nitratudvaskning.

Vand- og Naturplanerne

Oplandene til Jammerland Bugt er en del af Hovedopland nr. 2.1 Kalundborg. Ifølge Miljøministeriets udkast til vandområdeplan 2015-2021 for Vandområdedistrikt Sjælland, der omfatter Hovedvandopland nr. 2.1 Kalundborg er miljømålslovens miljømål "god tilstand" – bl.a. på grund af udvaskningen af kvælstof fra landbrug i oplandet – ikke opfyldt i området. Kalundborg Kommune finder derfor at yderligere tilførsel af næringsstof vil forringe mulighederne for at opnå denne målsætning og bidrage til, at den kumulative påvirkning øges i negativ retning.

Indeværende projekt lever op til husdyrgodkendelseslovgivningens krav til udvaskningen af kvælstof og fosfor. Derudover ligger udvaskningsniveauet under de afskæringskriterier for væsentligt påvirkning af habitatoplande, der fremgår af Miljøstyrelsens vejledning til husdyrloven. Kommunen vurderer på denne baggrund, at projektet ikke strider mod udkast til vandområdeplan 2015-2021 for vandområdedistrikt Sjælland.

4 Husdyrbrugets ophør

Udvidelsen ændrer ikke væsentligt på de tiltag, der skal foretages ved husdyrbrugets evt. ophør.

Vurdering og vilkår

Det vurderes, at husdyrbrugets tiltag ved evt. ophør ikke ændres som følge af udvidelsen og at indeværende projekt derfor ikke har betydning for den oprindelige godkendelses vilkår til foranstaltning ved ophør.

5 Alternative muligheder

Da der ikke sker nogen bygningsmæssige ændringer i forbindelse med indeværende projekt vurderes eneste alternativ, at være 0-alternativet, dvs. den godkendte produktion.

Vurdering og vilkår

Projektet medfører efter udvidelsen et forøget tab af ammoniak og lugt i forhold til den eksisterende produktion (0-alternativet). I de foregående kapitler er konsekvenserne heraf blevet behandlet og kommunen har stillet de nødvendige vilkår til at begrænse generne.

6 Management og egenkontrol

Udvidelsen ændrer ikke væsentligt på husdyrbrugets management og egenkontrol.

Vurdering og vilkår

Det vurderes, at ejendommens management og egenkontrol ikke vil ændres som følge af udvidelsen og at indeværende projekt derfor ikke har betydning for den oprindelige godkendelses vilkår til management og egenkontrol.

7 Offentlighedsfaser

I sager om etablering, ændring eller udvidelse af husdyrproduktioner omfattet af husdyrgodkendelseslovens § 12 må godkendelsesmyndigheden ikke træffe afgørelse før offentligheden har haft mulighed for at bidrage med bemærkninger til sagsbehandlingen. Derudover må godkendelsesmyndigheden ikke træffe afgørelse før naboer og andre berørte parter har haft mulighed for at udtale sig.

7.1 For-offentlighed

Kommunen har i forbindelse med udarbejdelsen af miljøgodkendelsen af 29. september 2010, hvor husdyrbrugets anlæg første gang blev godkendt efter husdyrloven, inddraget offentligheden og foretaget høring af relevante naboer og parter.

Indeværende godkendelse er en tillægsgodkendelse, der meddeles i henhold til husdyrlovens § 12, stk. 3. Da kommunen vurderer, at det ansøgte ikke medfører væsentlig påvirkning af miljøet, vurderes det, at det ansøgte alene kan gennemføres under hensyntagen til de almindelige offentlighedsbestemmelser i husdyrlovens § 56. Det vil sige uden for-offentlighedsfase.

7.2 Høring af nabokommune

En mindre del af udbringningsarealet ligger i Sorø Kommune. Sorø Kommune har i forbindelse med udarbejdelse af miljøgodkendelsen i 2010 givet bemærkninger til denne del af arealet. I forbindelse med indeværende tillægsgodkendelse har vi kontaktet Sorø Kommune mhp. bemærkninger til ændringen i arealdriften.

Da der ikke er tale om en ændring i driften af arealet, og da dyretrykket reduceres ift. det godkendte har Sorø Kommune ingen bemærkninger til sagen.

7.3 Høring

I perioden fra den 7. september 2015 til den 19. oktober 2015 sendte Kalundborg Kommune et udkast til tillægsgodkendelse i høring hos naboer, omkringboende og relevante parter.

I høringsperioden indkom der ingen kommentarer.

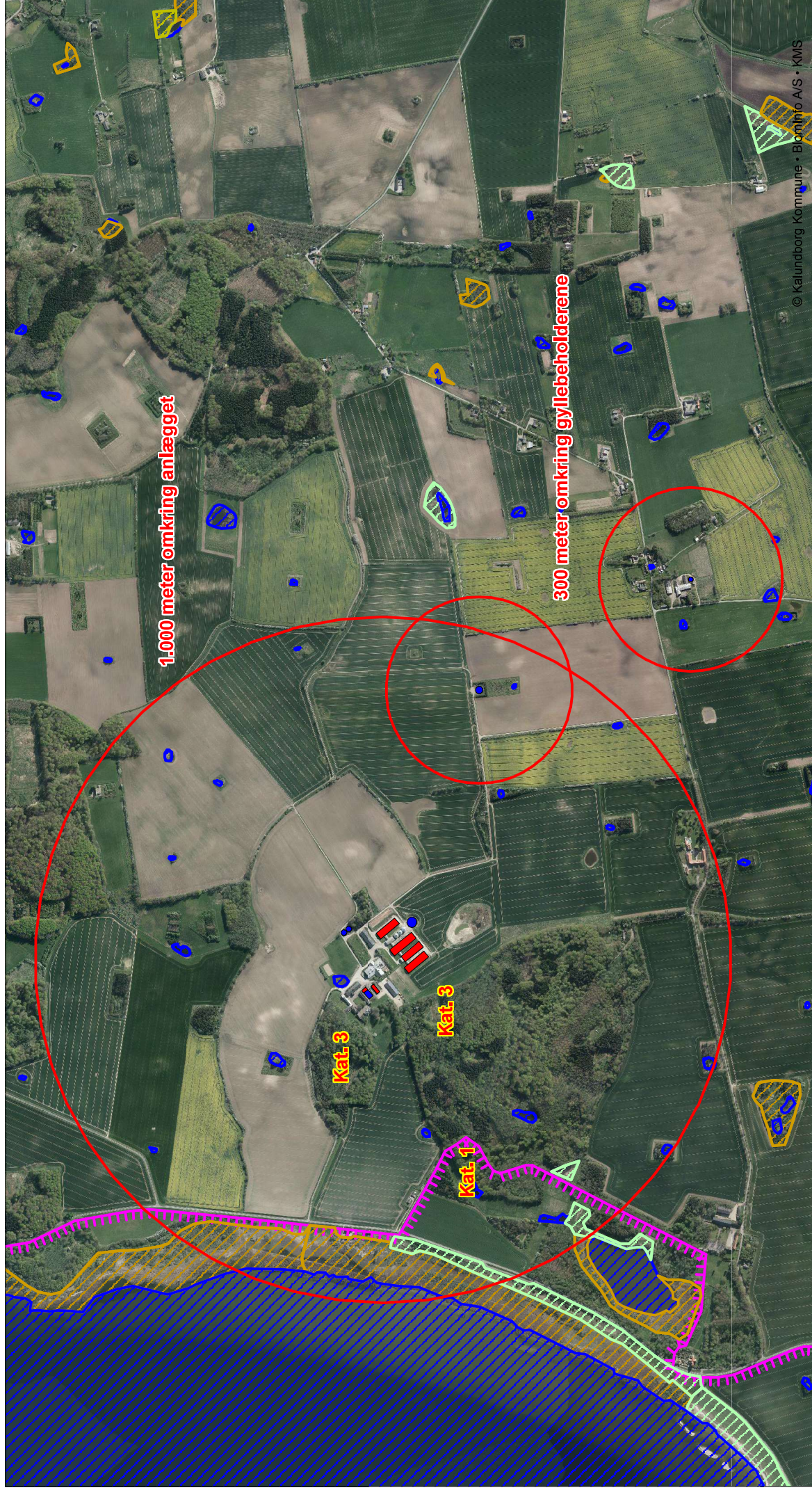
8 Bilagsoversigt

Landboforeningen Gefions situationsplan

Kortbilag 1: Husdyrbrugets anlægs placering i forhold til naturområder

Kortbilag 2: Udbringningsarealernes placering i forhold til naturområder

Bilag 1: Husdyrbrugets anlæg i forhold til naturområder



Signatur:

- Mose
- Eng
- Overdrev
- Hede



Sø



Habitatområde

Sagsnummer: 326-2015-1512

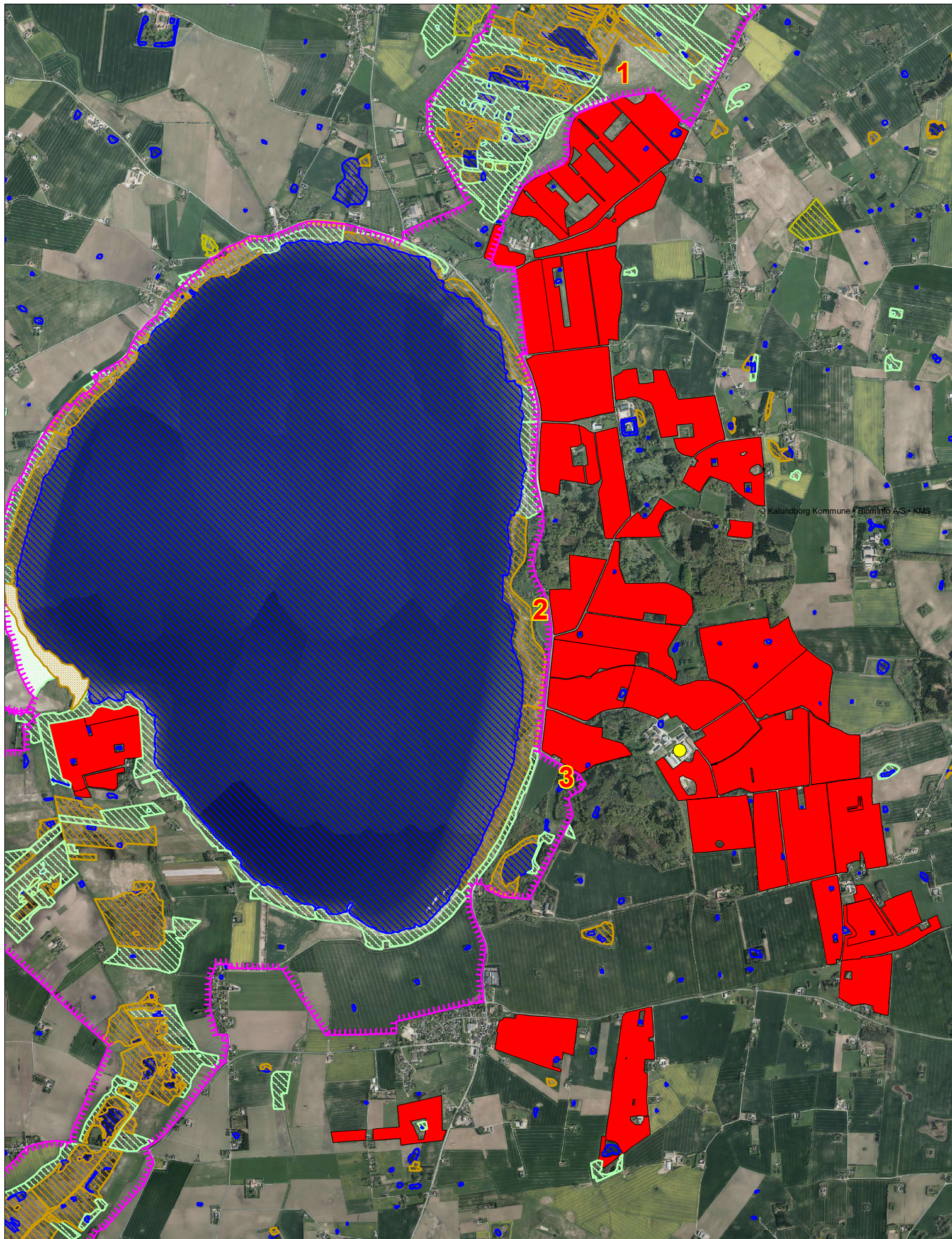
Erhvervsvej 60, 4291 Ruds Vedby

Dato: 07-08-2015

Mål: Ikke målfast

Initialer: frwe

Bilag 2: Husdyrbrugets arealer i forhold til naturområder



Signatur:

- | | | | |
|--|----------|---|---------------|
|  | Mose |  | Sø |
|  | Eng |  | Habitatområde |
|  | Overdrev | | |
|  | Hede | | |

Sagsnummer: 326-2015-1512

Emne: Sæbyvej 60, 4291 Ruds Vedby

Dato: 07-08-2015 Mål: Ikke målfast Initialer: frwe