

Tillæg til § 11 miljøgodkendelse

af svineproduktion på

”Østergård”

Østerbyvej 9, Asp, 7600 Struer

7. august 2017



*Miljøgodkendelse i henhold til § 11 stk. 3 i lov om miljøgodkendelse m.v. af husdyrbrug
jf. LBK nr. 442 af 13. maj 2016*

Indholdsfortegnelse

Datablad	4
Indledning	5
1. RESUMÉ OG SAMLET VURDERING	6
1.1 Ansøgning om miljøgodkendelse	6
1.2 Afgørelse om miljøgodkendelse	6
1.3 Ikke teknisk resumé	7
1.4 Vilkår	10
1.5 Offentlighed.....	14
1.6 Klagevejledning.....	15
2. BAGGRUND FOR MILJØGODKENDELSEN	16
2.1 Beskrivelse af husdyrbruget	16
2.2 Meddelelsespligt – husdyrproduktion, anlæg og ejerforhold	16
2.3 Gyldighed	16
2.4 Retsbeskyttelse	17
2.5 Revurdering af miljøgodkendelsen	17
3. BELIGGENHED OG PLANMÆSSIGE FORHOLD	18
3.1 Afstandskrav, bygge og beskyttelseslinjer, fredninger m.v.	18
3.2 Placering i landskabet.....	18
4. HUSDYRHOLD, STALDANLÆG OG DRIFT	18
4.1 Husdyrhold, stalde og opbevaringsanlæg	18
4.2 Ventilation	20
4.3 Fodring	20
4.4 Energi- og vandforbrug	21
4.5 Restvand	21
4.6 Affald.....	21
4.7 Råvarer og hjælpestoffer	22
4.8 Driftsforstyrrelser eller uheld	22
5. GØDNINGSPRODUKTION OG HÅNDTERING	22
5.1 Gødningstyper og – mængder	22
5.2 Flydende husdyrgødning	23
5.3 Fast husdyrgødning	23
6. FORURENING OG GENER FRA HUSDYRBRUGET	24
6.1 Generelt ammoniakkrav	24
6.2 Ammoniak og natur	24
6.3 Lugt	26
6.4 Fluer og skadedyr	29
6.5 Transport	29
6.6 Støj fra anlæg og maskiner	30
6.7 Støv fra anlæg og maskiner	30
6.8 Lys.....	30

7.	PÅVIRKNING FRA AREALERNE	30
7.1	Påvirkning af arter med særlige beskyttelseskrav (Bilag IV arter).....	30
8.	BEDSTE TILGÆNGELIGE TEKNIK (BAT)	31
8.1	Management	31
8.2	Foder.....	31
8.3	Forbrug af vand og energi	32
8.4	Opbevaring af husdyrgødning	32
8.5	Staldindretning	32
9.	HUSDYRBRUGETS OPHØR	32
10.	EGENKONTROL OG DOKUMENTATION.....	32
BILAG		
Bilag 1	Anlægsoversigt.....	33
Bilag 2	§ 3 og § 7 beskyttede naturområder og Natura 2000	34
Bilag 3	Erklæring om opbevaringskapacitet	35

Datablad

Godkendelsesdato	7. august 2017
Afgørelsestype	§ 11 stk. 3 i lov om miljøgodkendelse m.v. af husdyrbrug
Husdyrbrugets adresse	Østerbyvej 9, 7600 Struer
Husdyrbrugets kontaktperson	Jan Lund Nielsen
Husdyrbrugets ejer	Jan Lund Nielsen Østerbyvej 9, Asp 7600 Struer
Brugstype	Svinebrug
CVR nr. / P nr.	14138080/
CHR nr.	59482
Ejendomsnr.	6710004140
Matrikel nr.	8a, 8d, 8f, 5v, 17b og 17c Østerby, Asp
Husdyrbrugets miljøkonsulent	Karen V. Thomasen Heden og Fjorden Nupark 47 7500 Holstebro kvt@hflc.dk
Godkendelses- og tilsynsmyndighed	Struer Kommune Plan- og Miljø Østergade 13, 7600 Struer teknisk@struer.dk
Sagsbehandler	Kristian Iversen
Næste revurdering af miljøgodkendelsen	Skal ikke revurderes

Indledning

Karen V. Thomsen har på vegne af Jan Lund Nielsen d. 29. maj 2017 ansøgt om tillæg til § 11 miljøgodkendelse til udvidelse af svineproduktionen på "Østergård", Østerbyvej 9, Asp, 7600 Struer jf. Husdyrgodkendelsesloven¹.

Dyreholdet ønskes ændret og udvidet fra 5.980 smågrise (7,1-31 kg) og 5.810 slagtesvin (31-110 kg) svarende til 185,54 DE, til 6.600 smågrise (7,0-31 kg) og 6.500 slagtesvin (31-115 kg) svarende til 221,7 DE på godkendelsestidspunktet.

Udvidelsen sker i eksisterende stalde.

Al husdyrgødningen afsættes til biogasanlæg og den afgassede gylle tages retur til opbevaring indtil udbringning.

Godkendelsen bygger på husdyrbrugets ansøgning med bilag² og supplerende oplysninger indkommet i forbindelse med sagsbehandlingen.

I tillægget til miljøgodkendelsen er der redegjort for de miljømæssige konsekvenser af udvidelsen af husdyrbruget, herunder også om husdyrbrugets anvendelse af bedste tilgængelige teknik. Der er i godkendelsen stillet en række vilkår som sikrer, at husdyrbruget kan drives uden at påvirke miljøet væsentligt.

Miljøet skal i denne sammenhæng forstås som omgivelserne i bred forstand, herunder befolkning/naboer, flora, fauna, vandmiljø, landskab og kulturmiljø samt ressourceforbrug.

Bedriftens eneste biaktivitet er en vindmølle.

¹ Lbk. nr. 442 af 13. maj 2016 om miljøgodkendelse m.v. af husdyrbrug, med senere ændringer

² Ansøgningsskema 99129 af 29. maj 2017 (version 2 d. 9. juni 2017) og fiktivt skema 99357.

1. RESUMÉ OG SAMLET VURDERING

1.1 Ansøgning om miljøgodkendelse

Struer Kommune har den 29. maj 2017 modtaget en ansøgning om tillæg til § 11 miljøgodkendelse af husdyrbruget beliggende Østerbyvej 9, 7600 Struer. Der ansøges om en driftsmæssig udvidelse af produktionen fra 185,54 DE til 221,70 DE³.

Udvidelsen sker i eksisterende stalde.

Ifølge husdyrloven skal der foretages en samlet vurdering af alle ændringer siden d. 1. januar 2007, dog højst over en 8-årig periode. Struer Kommune har registreret følgende ændringer på husdyrbruget siden 2007:

- § 19b anmeldelse (opbevaringsanlæg) til etablering af en 99 m³ fortank, meddelt d.27. september 2011
- § 11 Miljøgodkendelse meddelt d. 9. november 2015.

Husdyrbruget blev miljøgodkendt den 9. november 2015 til 5.980 smågrise (7,1-31 kg) og 5.810 slagtesvin (31-110 kg).

Miljøgodkendelsen omfattede hele husdyrbruget med tilhørende arealer og ovennævnte dyrehold.

Der ansøges om tillægsgodkendelse, idet produktionen ønskes udvidet til 6.600 smågrise (7,0-31,0 kg) og 6.500 slagtesvin (31-115 kg).

Al produceret husdyrgødning afsættes fortsat til Biogas, og der modtages afgasset biomasse retur til opbevaring indtil udbringning.

Der er på ejendommen 2 gyllebeholdere og en fortank.

Tillægsgodkendelsen bygger på husdyrbrugets ansøgning med bilag⁴ og supplerende oplysninger indkommet i forbindelse med sagsbehandlingen.

1.2 Afgørelse om miljøgodkendelse

På grundlag af de i sagen foreliggende oplysninger meddeler Struer Kommune hermed tillæg til miljøgodkendelsen af husdyrbruget på en række vilkår.

Det er Struer Kommunes samlede vurdering, at husdyrbruget, med de pågældende vilkår for indretning og drift, ikke vil medføre en væsentlig virkning på miljøet (nabobeboelser, Natura 2000 områder⁵, natur i øvrigt, overfladevand, landskabelige værdier og værdifulde kulturmiljøer).

Struer Kommune vurderer, at ansøger har truffet de nødvendige foranstaltninger til at forebygge og begrænse forureningen fra husdyrbruget og til at modvirke eventuelle skadelige virkninger på miljøet, ligesom husdyrbruget anvender den bedst tilgængelige teknik (BAT).

Tilladelser i forhold til anden lovgivning (f.eks. Byggeloven, Planloven, Vejloven, samt afledning af spildevand og overfladevand efter Miljøbeskyttelsesloven) skal søges separat.

³ Bekendtgørelse nr. 1324 af 15. november 2016 om erhvervmæssigt dyrehold, husdyrgødning, ensilage m.v.

⁴ Ansøgningsskema 99129 af 29. maj 2017 og fiktive skemaer 99357.

⁵ Internationale naturbeskyttelsesområder udpeget på baggrund af EU's habitat- og fuglebeskyttelsesdirektiver.

Husdyrbruget skal til enhver tid leve op til gældende regler i love og bekendtgørelser – også selvom disse regler eventuelt måtte være skærpede i forhold til denne godkendelse.

Vilkårs ikrafttræden

Med mindre andet er anført, gælder vilkårene straks fra godkendelsen tages i brug, herunder i indkørringsperioden. Vilkår i miljøgodkendelsen fra 9. november 2015 er fortsat gældende med mindre andet er nævnt i dette tillæg.

Lovgivning

Ansøgningen er behandlet i henhold til reglerne i Husdyrgodkendelsesloven¹ med tilhørende bekendtgørelse⁶ samt Miljøstyrelsens elektroniske vejledning om miljøregulering af husdyrhold. Derudover er der foretaget en vurdering af ansøgningen jf. reglerne i Habitatbekendtgørelsen⁷. Jf. denne skal kommunen, før der træffes afgørelse om udvidelse eller ændring af et husdyrbrug, foretage en vurdering af, om projektet i sig selv, eller i forbindelse med andre planer og projekter, kan påvirke et Natura 2000-område væsentligt.

Endvidere skal husdyrbruget og kommunen i forbindelse med godkendelse foretage en vurdering af husdyrbrugets teknologi i forhold til det, som beskrives som ”Bedste Tilgængelige Teknologi”.

1.3 Ikke teknisk resumé

Tillægget til miljøgodkendelsen omfatter udvidelsen af produktionen på ”Østergård”, Østerbyvej 9, 7600 Struer.

Struer Kommune har vurderet, at der kan meddeles tillæg til miljøgodkendelsen til den ansøgte udvidelse i henhold til gældende regler⁸.

Den ansøgte udvidelse er vurderet ud fra en samlet vurdering af alle etableringer, udvidelser eller ændringer foretaget indenfor de seneste 8 år på husdyrbruget.

Idet bedriften tidligere er meddelt en § 11 miljøgodkendelse i 2015, skal den nu ansøgte udvidelse vurderes i forhold til den drift, der var gældende før § 11 godkendelsen trådte i kraft. Afgørelsen er derfor baseret på følgende skemaer:

1. En ansøgning der belyser påvirkningerne på omgivelserne på alle de udvidelser, der er foretaget siden 1. januar 2007, dog kun de seneste 8 år, hvilket vil sige den tilladte nudrift i 2015 sammenholdt med den nu ansøgte drift og at BAT er overholdt (skema nr. 99129).
2. Ansøgningsskemaer der belyser påvirkningerne på omgivelserne fra de udvidelser, der er ansøgt om nu i forhold til den på ansøgningstidspunktet tilladte produktion (fiktivskema nr. 99357).

Produktion

Den ansøgte og godkendte samlede husdyrproduktion er på 6.600 smågrise (7,0-31 kg) og 6.500 slagtesvin (31-115 kg) svarende til 221,70 DE på godkendelsestidspunktet.

Produktionen finder sted i eksisterende anlæg.

Al husdyrgødning afleveres til Måbjerg Bioenergi og den afgassede gylle tages retur til opbevaring indtil udbringning.

⁶ Bekendtgørelse nr. 211 af 28. februar 2017 om tilladelse og godkendelse m.v. af husdyrbrug

⁷ Bekendtgørelse nr. 926 af 27. juni 2016 om udpegning og administration af internationale naturbeskyttelsesområder samt beskyttelse af visse arter.

⁸ Lovbekendtgørelse nr. 442 af 13. maj 2016 om miljøgodkendelse m.v. af husdyrbrug med senere ændringer og tilhørende bekendtgørelse

Beliggenhed, afstandskrav og planmæssige forhold

Afstandskrav

Alle afstandskrav i Husdyr godkendelseslovens §§ 6 og 8 er overholdt.

Placering og driftsbygninger

Husdyrbruget ligger i landzone ca. 880 m sydøst for Asp og ca. 1.700 m nordøst for Linde.

Ejendommen ligger med relativ god afstand til naturområder.

Nærmeste bolig uden landbrugspligt (Østerbyvej 11) er beliggende ca. 295 m nordvest for Østerbyvej 9.

Udvidelsen sker i eksisterende staldanlæg.

Husdyrhold, staldanlæg og drift

Der er stillet forskellige vilkår til at fastholde forudsætninger for vurderingerne.

Gødningsproduktion og håndtering

Der er stillet vilkår i miljøgodkendelsen fra 9. november 2015 til håndtering af gylle.

Forurening og gener fra husdyrbruget

Ammoniakbelastning og særlig værdifuld natur

Det generelle ammoniakreduktionskrav er overholdt.

Det er vurderet, at der hverken er kategori 1, 2 eller 3 natur, som bliver væsentligt påvirket som følge af ammoniaknedfaldet fra det ansøgte.

Lugt

Husdyrbruget overholder lugtgenafstanden til nærmeste nabo uden landbrugspligt, samlet bebyggelse og byzone.

Den beregnede lugtkonsekvensafstand er på 650 m.

Nærmeste byzone er Asp ca. 880 m nordvest for Østerbyvej 9. Lugtberegningerne viser at der skal være min. 472 meter, hvilket er opfyldt.

Nærmeste beboelse, der ligger i en samlet bebyggelse, er beliggende i Asp ca. 1.000 m nordvest for Østerbyvej 9. Da der skal være min. 344 meter til samlet bebyggelse, er dette krav også overholdt.

Nærmeste nabo uden landbrugspligt er Østerbyvej 11, der ligger i en afstand af ca. 295 meter nordvest for nærmeste stald på Østerbyvej 9. Da beregningerne viser, at der skal være min. 152 meter til nærmeste nabo fra lugtcentrum, er dette krav også overholdt.

Hvis det skulle vise sig, at driften giver anledning til flere lugtgener for omboende end forventet, er der i miljøgodkendelsen fra november 2015 stillet vilkår om, at den ansvarlige for husdyrholdet kan pålægges at udarbejde en handlingsplan for at nedbringe generne og senere at gennemføre eventuelle lugtbegrænsende foranstaltninger.

Støj og fluer

Ændringen af produktionen på ejendommen forventes ikke at medføre en væsentlig forøgelse af gener i forhold til støj og fluer.

Transporter til og fra ejendommen

Antallet af transporter med dyr, foder, flydende husdyrgødning, olie og hjælpestoffer stiger til ca. 430 årlige transporter.

Der vil ske en forøgelse af antallet af gylletransporter. Forøgelsen af transporter vil primært bestå af lastbiler fra Måbjerg Bioenergi i forbindelse med afhentning af rå gylle og levering af afgasset gylle.

Andre miljøpåvirkninger

Produktionen overholder alle gældende normer for opbevaring og udbringning af gylle, håndtering af spildevand og affald, støjbelastning af omgivelserne m.v. Det betyder, at projektets virkninger på miljøet, hvad angår disse faktorer, må betragtes som acceptable.

Yderligere vurderes det, at udvidelsen ikke vil have indflydelse på bilag IV-arter, planter eller dyr omfattet af artsfredninger eller optaget på nationale eller regionale rødlistor som findes eller kan forventes af leve i området omkring husdyrbruget.

Bedste tilgængelige teknik (BAT)

Struer Kommune vurderer, at husdyrbruget har truffet de nødvendige foranstaltninger til at forebygge og begrænse forureningen fra husdyrbrugets anlæg. Endvidere vurderer Struer Kommune, at husdyrbruget efter udvidelsen kan drives uden væsentlige indvirkninger på miljøet, såfremt vilkårene i miljøgodkendelsen fra 2015 og i dette tillæg overholdes.

Husdyrbruget lever op til anvendelse af BAT indenfor områderne management, foder, staldindretning, forbrug af vand og energi og opbevaring af husdyrgødning.

Krav til BAT-niveau for udledning af ammoniak fra stalde, fosfor ab lager samt krav til gødningsopbevaringsanlæg, er overholdt.

Kravene for ammoniakemission og fosfor ab lager er fastsat ud fra Miljøstyrelsens vejledning om emissionsgrænseværdier opnåelige ved anvendelse af bedste tilgængelige teknik, maj 2011.

1.4 Vilkår

I dette afsnit er alle gældende vilkår fra Miljøgodkendelsen fra 9. november 2015 og de nye vilkår fra tillægget til miljøgodkendelsen samlet.

Vilkår fra Tillæg til Miljøgodkendelse er benævnt ”Til. nummer)”

Vilkår fra Miljøgodkendelsen er benævnt ”nummer)”

Generelt

- Til. 1) Tillægget til miljøgodkendelsen skal udnyttes inden 2 år fra afgørelsens meddelelse. (vilkåret erstatter vilkår 1) i miljøgodkendelsen)

Husdyrhold, stalde og opbevaringsanlæg

- Til. 2) Husdyrbruget tillades drevet med en maksimal årsproduktion på 6.600 smågrise (7,0-31 kg) og 6.500 slagtesvin (301-115 kg) svarende til 221,70 dyreenheder (DE) jf. på godkendelsestidspunktet gældende omregningsfaktorer (vilkåret erstatter vilkår 2) i miljøgodkendelsen)
- Til. 3) Staldindretning og placering af dyretyper skal være som beskrevet i tabel 2 og som opgivet i ansøgningen.

Ventilation

- 4) Ventilationsanlægget skal rengøres efter hvert hold dyr. Anlægget skal vedligeholdes for at sikre optimal drift med lavest muligt energiforbrug.

Energi og vandforbrug

- 5) Der skal på husdyrbruget, indenfor et år fra godkendelsen er meddelt, foretages et energieftersyn af et energiselskab eller en energikonsulent, hvor de energiforbrugende processer på husdyrbruget gennemgås. Der skal udarbejdes en rapport som indeholder resultater og evt. konkrete energispareforslag. Rapporten skal være til rådighed for tilsynsmyndigheden.

Restvand

- 6) Al vask af maskiner og redskaber, hvorfra der kan forekomme foder- eller gødningsrester skal foregå på en vaskeplads med afløb til opsamlingsbeholder eller på skiftende steder i marken fra gang til gang.

Affald

- 7) Husdyrbrugets olie- og kemikalieaffald skal opbevares i tæt emballage, beregnet til formålet og være tydeligt mærket med angivelse af indhold. Oplaget må ikke medføre forurening eller risiko for forurening af omgivelserne, ved afløb til kloak, jord, overfladevand eller grundvand.

Oplaget skal som minimum være overdækket med et halvtag, og stå på støbt bund. Pladsen skal indrettes med fald, fordybning eller opkant så en mængde, mindst svarende til indholdet af den største beholder, tilbageholdes ved spild eller lækage.

Eventuelt spild skal straks opsamles af velegnet absorptionsmateriale.

Beredskabsplan (driftsforstyrrelser og uheld)

- 8) Beredskabsplanen skal revideres/kontrolleres sammen med eventuelle ansatte mindst 1 gang om året. Seneste revisionsdato skal fremgå af planen.

Planen skal være kendt af og tilgængelig og synlig for ejendommens ansatte og øvrige der færdes på husdyrbruget.

- 9) Beredskabsplanens instrukser skal følges ved uheld, forureninger, brand og lignende, og den skal udleveres til evt. indsatsleder/miljømyndighed.
- 10) En skriftlig redegørelse for hændelsen (uheld eller lignende), skal være tilsynsmyndigheden i hænde senest en uge efter hændelsens indtræden. Det skal af redegørelsen fremgå, såfremt det er muligt, hvilke tiltag der er eller påregnes iværksat for at hindre tilsvarende fremtidig forureningshændelse.

Håndtering af gylle

- 11) Håndtering af gylle skal altid foregå under opsyn, og evt. spild skal straks opsamles.
- 12) Påfyldning af gyllevogn skal foregå på en plads med afløb til opsamlingsbeholder for flydende husdyrgødning, eller med gyllevogn, eller lastbil, som har påmonteret pumpe med returløb, således at spild af flydende husdyrgødning undgås.

Ammoniak og natur

- 13) Dybstrøelse skal afsættes direkte til biogas, eller fyldes i gyllebeholderen som flydelag.

Lugt

- 14) Hvis tilsynsmyndigheden vurderer, at driften giver anledning til væsentlige lugtgener for omboende, skal ejeren af ejendommen lade udarbejde en handlingsplan for nedbringelse af generne. Planen skal godkendes af kommunen, og derefter gennemføres. Samtlige udgifter i forbindelse med ovennævnte skal afholdes af husdyrbruget.

Fluer og skadedyr

- 15) På ejendommen skal der foretages en effektiv fluebekæmpelse - som minimum i henhold til Statens Skadedyrlaboratoriums vejledende retningslinjer for fluebekæmpelse på gårde med husdyr.
- 16) Opbevaring af foder skal ske på en sådan måde, at der ikke opstår risiko for tilhold af skadedyr (rotter m.v.). Ved mistanke eller konstatering af rotter skal iværksættes rottebekæmpelse, enten ved kommunens rottebekæmpelse eller ved et autoriseret firma.

Støj

- 17) Driften af husdyrbruget må ikke medføre, at husdyrbrugets samlede bidrag til støjbelastningen i omgivelserne overstiger værdierne angivet i tabel 9 målt ved nabobeboelser eller deres opholdsarealer.
- 18) Husdyrbruget skal for egen regning dokumentere, at grænseværdierne for støj er overholdt,

hvis tilsynsmyndigheden finder det påkrævet. Kravet kan højst fremsættes én gang årligt, med mindre den seneste kontrol viser, at grænseværdierne ikke er overholdt. Dokumentationen skal sendes til tilsynsmyndigheden sammen med oplysninger om driftsforholdene under målingen/beregningen.

Målingerne/beregningerne skal udføres og rapporteres som ”Miljømåling – ekstern støj” af akkrediteret firma. Husdyrbrugets støj skal dokumenteres ved måling efter gældende vejledninger fra Miljøstyrelsen, pt. nr. 6/1984 om måling af ekstern støj og nr. 5/1993 om beregning af ekstern støj fra virksomheder.

Målingerne/beregningerne skal foretages på/for de mest støjbelastede områder udenfor husdyrbrugets grund og under de mest støjbelastede driftsforhold – eller efter anden aftale med tilsynsmyndigheden.

Viser kontrolmålingen en overskridelse af de fastsatte støjgrænser, kan tilsynsmyndigheden kræve, at der iværksættes støjreducerende tiltag.

Arealer

- 19) På husdyrbrugets arealer, ejede og forpagtede, må der udbringes afgasset biomasse svarende til maks. 204,40 DE, med et næringsstofindhold på i alt maks. 21.150 kg N og 4.300 kg P

Der skal etableres 7 % -point ekstra efterafgrøder ud over det generelle krav til efterafgrøder.

Den udbragte afgassede biomasse skal indregnes i bedriftens gødningsregnskab med en udnyttelses procent på minimum 81 %.

(Vilkåret bortfalder pr. 1. august 2017)

- 20) Denne miljøgodkendelse må først tages i brug, når der foreligger skriftlig aftale om afsætning af husdyrgødning til biogasanlæg.

BAT

- 21) Der skal anvendes fasefodring, og samtlige foderblandinger skal være tilsat fytase.
- 22) Al husdyrgødning skal afleveres til biogas.

Husdyrbrugets ophør

- 23) Ved ophør skal følgende forureningsbegrænsende foranstaltninger udføres:
- Stalde, gyllekanaler og opbevaringsanlæg skal tømmes og rengøres, og husdyrgødningen skal bortskaffes efter gældende regler.
 - Hvis bedriftens gyllebeholdere ikke anvendes, skal de tømmes og rengøres.
 - Foderbeholdere og -anlæg skal tømmes og rengøres.
 - Restkemikalier, olieaffald, medicinaffald mv. skal bortskaffes efter gældende regler.
 - Tilsynsmyndigheden skal orienteres om bedriftens ophør.

Egenkontrol og dokumentation

- 24) Husdyrbruget skal underrette tilsynsmyndigheden, når dyreholdet er nået op på det godkendte antal DE.
- 25) I forbindelse med afholdelse af de regelmæssige tilsyn, skal der foreligge dokumentation for produktionsstørrelsen. Det kan f.eks. være i form af afregning fra slagteriet, opgørelser fra CHR, svineflytninger, effektivitetskontrol eller lignende. Opgørelsen skal dække de seneste 3 års produktion. Slagteriafregningen skal kunne dokumentere antallet af slagtede svin (med slagtevægt) de pågældende år.
- 26) Der skal til enhver tid kunne fremvises en skriftlig kontrakt indgået med det biogasanlæg, der afleveres husdyrgødning til.
- 27) Mindst én gang hvert kvartal skal husdyrbrugets forbrug af energi og vand registreres, Registreringerne skal opbevares i 5 år og fremvises på tilsynsmyndigheden forlangende.
- 28) Der skal føres register over produktionen af farligt affald (så som spildolie, lysstofrør, kemikalierester o.l.) på ejendommen. Registreringen skal for hver fraktion indeholde en beskrivelse af art, mængde og sammensætning. Registreringen skal gemmes i mindst 5 år og fremvises på tilsyn. Dokumentation for bortskaffelse af farligt affald til godkendt modtager skal ligeledes fremvises på forlangende. Gemte kvitteringer for aflevering af affaldet er tilstrækkeligt, hvis de indeholder ovenstående oplysninger.
- 29) Der skal til enhver tid overfor tilsynsmyndigheden kunne fremlægges sædskifte-, mark- og gødningsplaner samt gødningsregnskaber, som kan dokumentere, at vilkår om ekstra efterafgrøder er overholdt, og at husdyrgødningen udbringes miljømæssigt forsvarligt og i overensstemmelse med de oplysninger der ligger til grund for de i miljøgodkendelsen stillede vilkår. Der skal på forlangende fremvises dokumentation herfor 5 år tilbage. Tilsvarende skal der foreligge dokumentation for forpagtningskontrakter og eventuelle overførselsaftaler. (Vilkåret bortfalder pr. 1. august 2017)
- 30) Det skal overfor tilsynsmyndigheden kunne dokumenteres, at den gylle, der modtages fra biogasanlæg, overholder de maksimale mængder kvælstof og fosfor, der fremgår af vilkår 19) og er en forudsætning for beregningerne i denne afgørelse. (Vilkåret bortfalder pr. 1. august 2017)

1.5 Offentlighed

Foroffentlighedsfase

Ansøgningen har ikke været foroffentliggjort, da det er en ansøgning efter § 11 stk. 3, og Struer Kommune har vurderet, at ansøgningen ikke vil give anledning til væsentlige gener, da alle beskyttelsesniveauer i husdyrbrugloven er overholdt.

Partshøring og nabohøring

Udkastet til tillæg til miljøgodkendelsen har været i høring hos ansøger og dennes konsulent. Efterfølgende har udkastet været i 3 ugers nabo-/partshøring.

Der er ikke indkommet bemærkninger i høringsperioden.

Udkastet blev sendt ud til følgende parter:

Ansøger

Jan Lund Nielsen, Østerbyvej 9, 7600 Struer
Sagro att.: Karen Thomasen

Naboer eller ejere af naboejendomme indenfor en radius af 650 meter (konsekvensradius lugt):

Østerbyvej 6, 7, 8, 11 og 13
Bastrupvej 2 og 8
Dalbjergvej 3

Offentliggørelse

Tillægget til Miljøgodkendelsen er offentliggjort d. 7. august 2017 på Struer Kommunes hjemmeside under punktet "Information fra Plan og Miljø". Afgørelsen kan bestilles ved henvendelse til Plan og Miljø, Struer Kommune.

Afgørelsen blev sendt ud til følgende parter:

Ansøger

Jan Lund Nielsen, Østerbyvej 9, 7600 Struer
Sagro att.: Karen Thomasen

Naboer eller ejere af naboejendomme indenfor en radius af 650 meter (konsekvensradius lugt):

Østerbyvej 6, 7, 8, 11 og 13
Bastrupvej 2 og 8
Dalbjergvej 3

Øvrige parter

Sundhedsstyrelsen, Embedslægeinstitutionen Midtjylland
Danmarks Fiskeriforening
Danmarks Sportsfiskerforbund
Ferskvandsfiskeriforeningen for Danmark
Danmarks Naturfredningsforening, Struer
Det Økologiske Råd
Dansk Ornitologisk Forening.
Holstebro Museum

1.6 Klagevejledning

Du kan klage over afgørelsen til Miljø- og Fødevareklagenævnet. Klageberettiget er ansøger, klageberettigede myndigheder og organisationer og enhver, der har en individuel, væsentlig interesse i sagen.

En eventuel klage skal stiles til Miljø- og Fødevareklagenævnet og indsendes gennem Klageportalen via www.borger.dk eller www.virk.dk. Klagen skal indsendes **senest 4. september 2017 2017**. Er klagen ikke modtaget senest kl. 23.59 på datoen for klagefristens udløb, kan klagenævnet beslutte at klagen ikke er indsendt rettidigt.

En eventuel klage har ikke opsættende virkning, medmindre Miljø- og Fødevareklagenævnet bestemmer andet, hvorfor afgørelsen på eget ansvar kan udnyttes før klagefristen er udløbet.

Det er en betingelse for Miljø- og Fødevareklagenævnets behandling af klagen, at klager indbetaler et gebyr til Miljø- og Fødevareklagenævnet.

Vejledning om gebyrordningen og gebyrets størrelse kan findes på Miljø- og Fødevareklagenævnets hjemmeside – www.nmkn.dk.

Hvis nogen klager over afgørelsen, vil dette blive meddelt ansøger.

Ønsker man afgørelsen prøvet ved domstolene, skal sagen være anlagt inden 6 måneder efter annonceringen.

På Struer Kommunes vegne:



Kristian Iversen
Agronom

2. BAGGRUND FOR MILJØGODKENDELSEN

I det følgende beskrives en række juridiske forhold ved miljøgodkendelsen. Herunder faktuelle oplysninger vedrørende husdyrbruget, meddelelsespligt, gyldighed, retsbeskyttelse og revurdering.

2.1 Beskrivelse af husdyrbruget

Miljøgodkendelsen gælder for husdyrbruget ”Østergård”, Østerbyvej 9, Asp, 7600 Struer med tilhørende anlæg. Godkendelsen omfatter de landbrugsmæssige forhold på ejendommen.

Dyreholdet udvides fra 5.980 smågrise (7,1-31 kg) og 5.810 slagtesvin (31-110 kg) svarende til 185,54 DE, til 6.600 smågrise (7,0-31,0 kg) og 6.500 slagtesvin (31-115 kg) svarende til 221,70 DE.

Udvidelsen sker i eksisterende stalde.

Al husdyrgødningen afsættes til biogasanlæg og den afgassede gylle tages retur til opbevaring indtil udbringning.

Nærmeste nabobeboelse uden landbrugspligt og som ikke er ejet af ansøger er Østerbyvej 11, der ligger ca. 295 meter nordvest for Østerbyvej 9.

Der ligger ingen husdyrbrug større end 75 DE indenfor 300 m fra Østerbyvej 9.

2.2 Meddelelsespligt – husdyrproduktion, anlæg og ejerforhold

Godkendelsen gælder for det ansøgte. Der må ikke ske udvidelse eller ændring i dyreholdet, stalde, gødningsopbevaringsanlæg og lignende, før ændringen er anmeldt til (og godkendt af) Struer Kommune. Kommunen tager herefter stilling til, om ændringen udløser krav om tillæg til miljøgodkendelsen.

Kommunen skal underrettes ved ændringer i ejerforhold eller hvem, der er ansvarlig for den daglige drift af husdyrbruget. Tilsvarende skal der ske underretning, hvis driften indstilles for en længere periode.

2.3 Gyldighed

Tillægget til miljøgodkendelsen eller dele heraf bortfalder, såfremt den ikke er udnyttet inden 2 år fra afgørelsens meddelelse. Med udnyttet menes, at udvidelsen af dyreholdet er påbegyndt.

Hvis den meddelte miljøgodkendelse ikke har været udnyttet, helt eller delvist, i 3 på hinanden følgende år betragtes det som kontinuitetsbrud. Så bortfalder den del af godkendelsen, der ikke har været udnyttet de seneste 3 år, med mindre andet fremgår af miljøgodkendelsen.

På baggrund af ovenstående stilles følgende vilkår:

Til. 1) Tillægget til miljøgodkendelsen skal udnyttes inden 2 år fra afgørelsens meddelelse.

2.4 Retsbeskyttelse

Med dette tillæg til miljøgodkendelse følger som udgangspunkt 8 års retsbeskyttelse fra den dato, godkendelsen meddeles.

2.5 Revurdering af miljøgodkendelsen

Med den ændrede husdyrgodkendelseslov der træder i kraft den 1. august 2017, ændres reglerne for revurdering af miljøgodkendelser også. Herefter er det alene IE-husdyrbrug samt § 11 og § 12 miljøgodkendte husdyrbrug, hvor der er kategori 1 eller kategori 2 natur tæt på anlægget, og hvor totaldepositionskravet ikke kan overholdes, som skal revurderes.

Idet "Østergård" ikke er over grænsen for IE-brug og idet totaldepositionskravet til Kategori 1 og Kategori 2 natur er overholdt, skal hverken § 11 miljøgodkendelsen fra 9. november 2015 eller nærværende tillæg til denne miljøgodkendelse revurderes.

3. BELIGGENHED OG PLANMÆSSIGE FORHOLD

I det følgende beskrives og vurderes ejendommens placering i relation til de i Husdyrgodkendelseslovens fastlagte afstandskrav. Ejendommens placering vurderes bl.a. i forhold til de landskabelige og kulturhistoriske værdier.

3.1 Afstandskrav, bygge og beskyttelseslinjer, fredninger m.v.

Miljøteknisk redegørelse

Der henvises til Miljøgodkendelsen fra 9. november 2015.

Vurdering

Der er ingen ændringer i vurderingen i forhold til Miljøgodkendelsen fra 9. november 2015.

3.2 Placering i landskabet

Miljøteknisk redegørelse

Der henvises til Miljøgodkendelsen fra 9. november 2015.

Vurdering

Der er ingen ændringer i vurderingen i forhold til Miljøgodkendelsen fra 9. november 2015.

Udvidelsen vurderes ikke at have betydning for de landskabelige forhold, da udvidelsen sker i eksisterende anlæg.

Struer Kommune vurderer samlet set, at udvidelsen ikke vil forringe de landskabelige, kulturhistoriske, naturmæssige, geologiske eller rekreative værdier i området, hvorfor der ikke stilles særlige vilkår.

4. HUSDYRHOLD, STALDANLÆG OG DRIFT

I det følgende beskrives og vurderes husdyrholdets sammensætning, staldindretning, fodring, vand- og energiforbrug, samt håndtering af spildevand, regnvand, affald, kemikalier, driftsforstyrrelser og uheld.

4.1 Husdyrhold, stalde og opbevaringsanlæg

Miljøteknisk redegørelse

Den nuværende svineproduktion er godkendt til 5.980 smågrise (7,1-31 kg) og 5.810 slagtesvin (31-110 kg) svarende til 185,54 DE.

Produktionen ønskes udvidet til 6.600 smågrise (7,0-31 kg) og 6.500 slagtesvin (31-115 kg) svarende til 221,70 DE.

Udvidelsen finder sted i de eksisterende stalde. Staldene bibeholder deres nuværende staldsystem og forventes ikke renoveret de første mange år.

Fordelingen af dyr i de forskellige staldanlæg og sektioner fremgår af tabel 2.

Der er to gyllebeholdere - en på 740 m³ og en på 1.440 m³ på ejendommen. Derudover er der en fortank på 99 m³.

Med en årlig produktion på ca. 4.755 m³ inklusiv vaskevand vil der være en opbevaringskapacitet på ejendommen på ca. 7,8 mdr. når gyllekanalerne på 400 m³ og en lejet kapacitet på Østerbyvej 5 på 400 m³ medregnes (bilag 3).

Det bemærkes, at al gylle afsættes til biogasproduktion, og der modtages kun den mængde afgasset gylle retur, som der er opbevaringskapacitet til, og som der er udbringningsareal til.

Svineproduktionens størrelse og sammensætning efter udvidelsen fremgår af nedenstående tabel 2 fordelt på de enkelte staldanlæg (staldnummer refererer til nummerering i ansøgningen, se bilag 1).

Tabel 1 – Dyreholdets størrelse og sammensætning fordelt på staldanlæg

Staldafsnit	Dyretype og staldgulv	Antal dyr	Vægtinterval	Stipladser	DE
Stald I	Slagtesvin, Delvis spaltegulv, 50-75 % fast gulv	1.715	31-115 kg	450	50,34
Stald II	Slagtesvin, Drænet gulv + Spalter (33/67)	915	31-115 kg	230	26,89
Stald III	Smågrise fra 7,2 kg, Toklimastald, Delvis spaltegulv	500	7,0-31 kg	70	2,33
	Slagtesvin, Delvis spaltegulv, 50-75 % fast gulv	76	31-115 kg	20	2,23
Stald IV	Smågrise fra 7,2 kg, Toklimastald, Delvis spaltegulv	6.100	7,0-31 kg	880	28,38
	Slagtesvin, Delvis spaltegulv, 50-75 % fast gulv	2.035	31-115 kg	525	59,80
Stald V	Slagtesvin, Delvis spaltegulv, 25-49 % fast gulv	1.725	31-115 kg	450	50,69
Stald VI buffer	Slagtesvin, Dybstrøelse	34	31-115 kg	10	1,00

Nedenstående tabel er en oversigt over opbevaringsanlæggene på ejendommen.

Tabel 2 – Opbevaringsanlæg

Anlæg	Anlægstype	Størrelse (m ³)	Næste beholderkontrol	Byggeår	Overdækning
1	Gyllebeholder	740	2019	1989	Flydelag
2	Gyllebeholder	1.440	2026	1996	Flydelag
3	Fortank	99	-	2012	Betonlåg

I øvrigt henvises til Miljøgodkendelsen af 9. november 2015.

Vurdering

Struer Kommune har vurderet, at husdyrbruget, med det ansøgte, ikke vil medføre en væsentlig påvirkning af omgivelserne.

Overordnet vurderer Struer Kommune, at husdyrbruget, med de angivne staldsystemer og opbevaringsanlæg, lever op til kravene i lovgivningen, herunder også krav til BAT.

På baggrund af ovenstående stilles følgende vilkår:

- Til. 2) Husdyrbruget tillades drevet med en maksimal årsproduktion på 6.600 smågrise (7,0-31 kg) og 6.500 slagtesvin (301-115 kg) svarende til 221,70 dyreenheder (DE) jf. på godkendelsestidspunktet gældende omregningsfaktorer
- Til. 3) Staldindretning og placering af dyretyper skal være som beskrevet i tabel 2 og som opgivet i ansøgningen.

4.2 Ventilation

Miljøteknisk redegørelse

Der henvises til Miljøgodkendelsen fra 9. november 2015.

Vurdering

Ingen ændringer i forhold til Miljøgodkendelsen fra 9. november 2015

4.3 Fodring

Miljøteknisk redegørelse

Der henvises til Miljøgodkendelsen fra 9. november 2015.

Vurdering

Ingen ændringer i forhold til Miljøgodkendelsen fra 9. november 2015.

4.4 Energi- og vandforbrug

Miljøteknisk redegørelse

Energi

Der henvises til Miljøgodkendelsen fra 9. november 2015

Energiforbruget er angivet i tabel 3.

Vandforbrug

Der henvises til Miljøgodkendelsen fra 9. november 2015

Vandforbruget er angivet i tabel 3.

Tabel 3 – energi og vandforbrug

Energiforbrug	Nudrift	Ansøgt drift	Stigning (%)
Dieselolie	8.000 l	8.000 l	0
Elforbrug	100.000 kWh	110.000 kWh	+10
Vandforbrug	Nudrift (m ³ /år)	Ansøgt drift (m ³ /år)	Stigning (%)
Drikkevand, stalde	3.900	4.300	+10
Vaskevand stalde	300	300	-
Vaskeplads	50	50	-
I alt vandforbrug	4.250	4.650	9

Vurdering

Ingen ændringer i vurderingen i forhold til Miljøgodkendelsen fra 9. november 2015.

4.5 Restvand

Miljøteknisk redegørelse

Der henvises til Miljøgodkendelsen fra 9. november 2015.

Vurdering

Ingen ændringer i forhold til Miljøgodkendelsen fra 9. november 2015

Se erklæring om opbevaringskapacitet i bilag 3.

4.6 Affald

Miljøteknisk redegørelse

Der henvises til Miljøgodkendelsen fra 9. november 2015.

Vurdering

Ingen ændringer i forhold til Miljøgodkendelsen fra 9. november 2015

4.7 Råvarer og hjælpestoffer

Miljøteknisk redegørelse

Der henvises til Miljøgodkendelsen fra 9. november 2015.

Vurdering

Ingen ændringer i forhold til Miljøgodkendelsen fra 9. november 2015

4.8 Driftsforstyrrelser eller uheld

Miljøteknisk redegørelse

Der henvises til Miljøgodkendelsen fra 9. november 2015.

Vurdering

Ingen ændringer i forhold til Miljøgodkendelsen fra 9. november 2015.

5. GØDNINGSPRODUKTION OG HÅNDBLING

I det følgende beskrives og vurderes den husdyrgødning, der produceres på husdyrbruget og evt. afsættes til eller modtages fra anden side. Afsnittet beskriver husdyrgødningens opbevaring og håndtering.

5.1 Gødningstyper og – mængder

Miljøteknisk redegørelse

Der produceres svinegylle og lidt dybstrøelse.

Al husdyrgødning afsættes til biogas, og der modtages afgasset gylle retur til opbevaring indtil udbringning.

Nedenstående tabel angiver mængde og indhold af den producerede husdyrgødning.

Tabel 6 – Gødningproduktion og næringsstofindhold

Gødningstype	Kg kvælstof	Kg fosfor	DE
Svinegylle, produceret	21.072,68	5.320,21	220,70
Dybstrøelse, produceret	72,06	25,11	0,99
Afsættes til biogas	21.144,74	5.345,32	221,69

Al husdyrgødning opbevares i eksisterende gyllebeholdere og fortank.

Vurdering

Vurderingerne fremgår af følgende afsnit.

5.2 Flydende husdyrgødning

Miljøteknisk redegørelse

Hele den årlige produktion af flydende husdyrgødning på Østerbyvej 9 opbevares i de 2 gyllebeholdere og i fortanken på ejendommen samt i lejet buffertank på Østerbyvej 5 og afleveres til biogasanlæg.

Pumpning og håndtering af husdyrgødningen foregår hovedsageligt indenfor normal arbejdstid.

Ansøger har opgjort opbevaringskapaciteten for gylle til 3.079 m³ på ejendommen svarende til 7,8 måneder.

Al omlastning af gylle sker med gyllevogn med fastmonteret kran, hvor pumpen sidder på gyllevognen og der sker en automatisk tømning af pumperøret. Omlastningen sker altid under opsyn.

De to lagertanke vil fortsat være med flydelag efter de gældende regler.

Vurdering

Husdyrbruget skal efter reglerne i husdyrgødningsbekendtgørelsen mindst råde over en opbevaringskapacitet svarende til 9 måneders tilførsel. Dog skal kapaciteten være så tilstrækkelig, at husdyrgødningen kan udbringes miljømæssigt forsvarligt. I praksis vil dette svare til min. 9 mdr. tilførsel.

Idet al produceret husdyrgødning afsættes til biogas, vurderes det, at opbevaringskapaciteten er tilstrækkelig, idet der kun modtages den mængde afgasset gylle retur til opbevaring indtil udbringning, som der er opbevaringskapacitet til.

Struer kommune har vurderet, at opbevaringskapaciteten er tilstrækkelig ud fra de givne forudsætninger og at ansøger er opmærksom på og har iværksat tiltag, der sikrer, at håndteringen af gylle sker forsvarligt.

5.3 Fast husdyrgødning og dybstrøelse

Miljøteknisk redegørelse

Der henvises til Miljøgodkendelsen fra 9. november 2015.

Vurdering

Der er ingen ændringer i vurderingen i forhold til Miljøgodkendelsen fra 9. november 2015.

6. FORURENING OG GENER FRA HUSDYRBRUGET

I det følgende beskrives og vurderes ammoniakpåvirkning af nærliggende naturområder, samt påvirkningen af naboer i forhold til emner som lugt, fluer, støj m.v.

6.1 Generelt ammoniakkrav

Miljøteknisk redegørelse og vurdering

I ansøgningssystemet er beregnet en samlet ammoniakemission fra stalde og gødningslagre på 2.478,80 kg N pr. år. Meremissionen i forbindelse med udvidelsen er 352,85 kg N/år.

Ansøgningen viser, at det generelle ammoniakreduktionskrav er overholdt med en margin på 303,24 kg N/år.

6.2 Ammoniak og natur

Miljøteknisk redegørelse og vurdering

I dette afsnit redegøres for staldanlæggets ammoniaknedfald (deposition) på beskyttet natur. I husdyrgodkendelsesloven er der fastsat et beskyttelsesniveau for ammoniak, hvor der stilles krav om en maksimal totaldeposition eller merdeposition af ammoniak på de ammoniakfølsomme naturområder.

De ammoniakfølsomme naturområder opdeles i henholdsvis kategori 1-natur, kategori 2-natur og kategori 3-natur.

Der er en forbudszone for kategori 1-natur og kategori 2-natur på 10 m, inden for hvilken der ikke må etableres, udvides eller foretages ændring af staldanlæg.

Kategori 1-natur

Natura 2000-natur samt § 3 heder og overdrev indenfor Natura 2000-område (forbudszone på 10 m + krav til totaldeposition af ammoniak)

Der er ca. 10 km til nærmeste Natura 2000-område nr. 62 – Venø og Venø Sund.

Alene på baggrund af afstanden er det vurderet, at internationale naturbeskyttelsesområder ikke vil blive påvirket væsentligt af projektet.

Kategori 2-natur

Kategori 2-natur er nærmere bestemte ammoniakfølsomme naturtyper, der ligger uden for internationale naturbeskyttelsesområder. Det drejer sig om:

- *højmoser,*
- *lobeliesøer,*
- *heder der er større end 10 ha, og som er omfattet af naturbeskyttelseslovens § 3, og*
- *overdrev der er større end 2,5 ha, og som er omfattet af naturbeskyttelseslovens § 3.*

Det er dog kun heder og overdrev, der i sig selv er større end de nævnte størrelser, der er kategori 2-natur.

(forbudszone på 10 m + krav til totaldeposition af ammoniak, max. 1,0 kg N/ha pr. år)

I en afstand af ca. 2 kilometer sydsydøst for ejendommen er der registreret et godt 10 ha stort hedeområde ved Mangehøje, som dermed er omfattet af reglerne for kategori 2 natur. Fra 2002 foreligger en artsliste fra området, der viser en alsidig hedeflora bl.a. med forekomst af lav skorzonner.

Beregninger viser en højeste totaldeposition i dette område på 0,0 kg N/ha/år, og reglerne for kategori 2 natur med krav om max. totaldeposition på 1,0 kg N/ha pr. år er dermed overholdt med god margin. Struer Kommune vurderer derfor, at projektet ikke vil påvirke kategori 2 natur.

Kategori 3-natur

Kategori 3-natur er ammoniakfølsomme naturområder, som ikke er kategori 1-natur eller kategori 2-natur, og som er:

- ***hede** omfattet af naturbeskyttelseslovens § 3*
- ***mose** omfattet af naturbeskyttelseslovens § 3*
- ***overdrev** omfattet af naturbeskyttelseslovens § 3*
- *ammoniakfølsom skov.*

(der kan ikke stilles vilkår om en mindre merbelastning end 1,0 kg/N ha. år)

Nærmeste kategori 3-natur er to moser, som ligger ca. 650 m nordøst, og ca. 1.200 m nord for stalldanlægget. Der er en lille merbelastning på 0,1 kg N/ha/år på den nærmeste mose og ingen merbelastning på den anden mose. Beskyttelsesniveauet er således overholdt. Totaldeposition på den nærmest beliggende mose er 0,3 kg N/ha/år, hvilket vurderes ikke at ville påvirke mosen væsentligt.

Ca. 540 m nordvest for anlægget ligger en potentiel ammoniakfølsom skov.

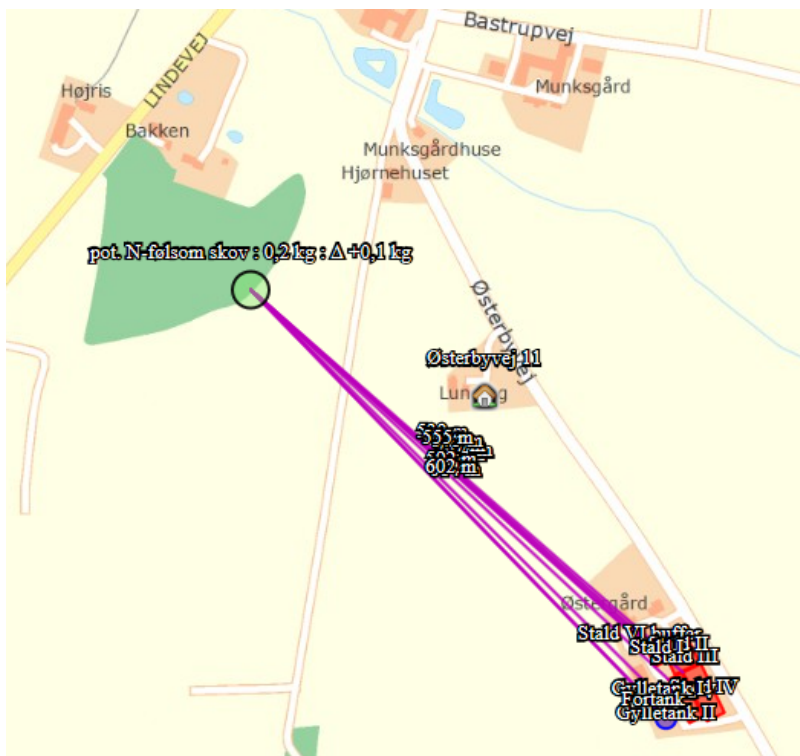
Definitionen på ammoniakfølsom skov er arealer uden for Natura 2000-områder:

- hvor der har været skov på arealet i lang tid (omtrent mere end 200 år), så der er tale om skovjordbund,
- hvor skov er groet frem af sig selv på et naturareal, så jordbunden ikke har været dyrket mark i lang tid (omtrent mere end 200 år), eller
- hvor der er tale om skov med naturskovindikerende arter eller gammelskovsarter.

Ud fra gamle luftfoto og historiske kort vurderes det, at der ikke har været skov i mere end 200 år. På kort fra 1848 er der tilsyneladende tale om et hede/naturareal uden træer.

Skoven er tilsyneladende ikke vokset frem af sig selv, idet luftfoto fra 1954 viser træer i snorlige rækker.

Struer Kommunen har ikke kendskab til, om der findes naturskovindikerende arter eller gammelskovsarter på arealet, og idet en scenarieberegning viser, at der kun er en lille merdeposition på 0,1 kg N/ha/år og at totaldepositionen kun er på 0,2 kg N/ha/år, vurderes det, at skoven ikke vil blive påvirket væsentligt af projektet.



Som det ses herover viser en scenarieberegning, at der er en lille merdeposition på arealet på 0,1 kg N/ha/år og at der er en totaldeposition på 0,2 kg N/ha/år.

Øvrig natur:

Der findes flere mindre vandhuller indenfor en radius på 1.000 meter fra ejendommen, men vandhuller vurderes generelt som ikke særligt ammoniakfølsomme.

Ca. 400 m syd for ejendommen ligger en § 3 beskyttet eng. Beregninger i ansøgningen viser, at der er en merdeposition på arealet på 0,1 kg N/ha/år og totaldispositionen er beregnet til 0,2 kg N/ha pr. år.

I Husdyrgodkendelsesloven er der ikke hjemmel til at stille vilkår til en max. merdeposition under 1 kg N/ha pr. år. Derfor foretages ikke yderligere vurderinger og der stilles ikke vilkår.

Naturområdernes beliggenhed fremgår af bilag 3.

6.3 Lugt

Miljøteknisk redegørelse og vurdering

De væsentlige lugtkilder fra husdyrbruget er lugtemission fra staldeanlægget, herunder i forbindelse med udslusningen af gylle, fra gyllebeholdere og i forbindelse med gylleudbringning.

Struer Kommune skal, inden der meddeles en godkendelse, blandt andet sikre sig, at husdyrbruget kan drives på stedet uden at påvirke omgivelserne på en måde, som er uforenelig med hensynet til omgivelserne.

Bl.a. skal det sikres, at risikoen for væsentlige lugtgener for omgivelserne begrænses.

Samlet bebyggelse

I forhold til samlet bebyggelse skal genekriteriet overholdes for den nærmeste beboelsesbygning, som kan udløse den samlede bebyggelse. Ved "samlet bebyggelse" forstås, at der indenfor en afstand

af 200 meter fra en beboelsesbygning ligger mere end 6 andre beboelsesbygninger på hver sin samlede faste ejendom. Beboelsesbygninger på ejendomme med landbrugspligt efter landbrugslovens regler, samt beboelsesbygninger, der ejes af driftsherren for det ansøgte anlæg, indgår ikke ved opgørelsen over afstand til "samlet bebyggelse". Det er muligt, at visse af disse 6 andre ejendomme, som derved indgår i en samlet bebyggelse, ikke med sig selv som centrum kan danne en samlet bebyggelse. Disse vil ikke være omfattet af genekriteriet på 7 OUE/m³.

Enkeltbolig (uden landbrugspligt)

Ved opgørelse af afstanden til "enkeltbolig", skal afstanden beregnes til selve bygningen, og ikke til eksempelvis den matrikulære skelgrænse for den ejendom, som enkeltboligen er beliggende på. Beboelsesbygninger på ejendomme med landbrugspligt efter landbrugslovens regler, samt beboelsesbygninger, der ejes af driftsherren for det ansøgte anlæg, indgår ikke ved opgørelsen over afstand til "enkeltbolig".

Hyppigste vindretning

Den hyppigste vindretning i Danmark er en vestlig og sydvestlig vind. Det vil derfor umiddelbart være mest hensigtsmæssigt for omboende, at staldanlæg osv. er placeret øst og nord for omboende. Klimadata har dog også vist, at når det er varmt og der dermed også er størst lugtemission, kommer vinden hyppigst fra sydøst.

Det er derfor samlet set mest hensigtsmæssigt at staldanlæg osv. er placeret nord for omboende eller nærmere bestemt i intervallet 300° til 60°. Geneafstanden skal derfor i disse tilfælde reduceres med følgende:

- 5 % i forhold til byzone o. lign.
- 10 % i forhold til samlet bebyggelse
- 20 % i forhold til nabobeboelse

Disse justeringer foretages automatisk i det elektroniske ansøgningssystem på husdyrgodkendelse.dk.

Kumulation

Samlet set kan de kumulative effekter være vanskelige at vurdere, men der er ingen tvivl om, at andre husdyrbrug i nærheden af et husdyrbrug, der ansøger om f.eks. udvidelse, kan øge risikoen for, at omboende vil blive udsat for lugtgener over et acceptabelt niveau. De kumulative effekter vurderes med udgangspunkt i den ansøgte produktions belastning af omgivelserne med lugt sammenholdt med, om der findes større husdyrbrug i nærområdet.

I den samlede vurdering af lugtgenerne fra et husdyrbrug inddrages påvirkningen fra andre husdyrbrug på følgende måde:

Er der andre husdyrbrug, som medfører lugtgener i det samme punkt i byzone, skærpes kravene til geneafstanden i forbindelse med ansøgningen. Den beregnede geneafstand forøges i sådanne situationer hvis der indenfor 300 meter fra byzone o. lign. samt samlet bebyggelse eller 100 meter fra nabobebyggelse findes andre staldanlæg på andre ejendomme, hvor der produceres mere end 75 DE. Er der ikke andre staldanlæg anvendes geneafstandene uændret. Er der en anden ejendom med staldanlæg med over 75 DE inden for de nævnte afstande øges geneafstanden med 10 %, mens geneafstanden ved 2 eller flere ejendomme øges med 20 %. Der tages udgangspunkt i det punkt hos naboen eller på zonegrænsen, som ligger nærmest det staldanlæg, som medfører størst lugtgener. Afstanden på de 300 meter/100 meter måles fra dette punkt til nærmeste punkt på dele af de staldanlæg på husdyrbrug, hvor der produceres mere end 75 DE.

Geneafstand

Lugtvejledningens geneafstand tager udgangspunkt i afstanden fra centrum af et staldanlæg til en nabo eller et område, hvor genekriteriet skal overholdes. Dette kan være problematisk, hvis projektet har flere kilder f.eks. flere stalde med forskellige emissioner. Lugtcentrum skal i så fald ikke beregnes som et fysisk punkt, der kan angives på et kort, men som en vægtet gennemsnitsafstand. Der tages udgangspunkt i staldcentrum og det punkt hos naboen eller på zonegrænsen, som ligger nærmest det staldanlæg, som medfører størst lugtgener.

Hvis der inden for 100 meter fra naboen er staldanlæg med over 75 DE på et andet husdyrbrug skal geneafstanden i stedet øges med 10 %.




Staldanlæg, der er placeret langt fra omboende eller zonegrænsen, indgår dog ikke i beregningen af den vægtede gennemsnitsafstand ligesom emissionen fra disse staldanlæg heller ikke skal indgå i beregningen af den samlede lugtemission. Definitionen af sådanne staldanlæg er, at selvom husdyrbrugets samlede lugtemission kom herfra, overstiger afstanden til omboende eller zonegrænsen geneafstanden med 20 %.

Kravet om at geneafstanden skal være kortere end den vægtede gennemsnitsafstand gælder for alle kombinationer af staldanlæg. Dette beregner IT-ansøgningssystemet automatisk og angiver geneafstanden for worst-case (den værst tænkelige sammensætning af staldanlæg).

Det fremgår af nedenstående tabel 7, at lugtberegningerne viser at genekriterierne er overholdt. Den korrigerede geneafstand (den afstand der min. skal være fra samlet bebyggelse til lugtcentrum) er kortere end den vægtede gennemsnitsafstand (den faktiske afstand der er fra samlet bebyggelse til lugtcentrum).

Tabel 7 – Lugtberegninger

Samlet resultat af lugtberegning

Bebyggelse	Kumulation	Model	Ukorrigeret geneafstand (ansøgt)	Ukorrigeret geneafstand (nudrift)	Korrigeret geneafstand (ansøgt)	Korrigeret geneafstand (nudrift)	Vægtet gennemsnitsafstand	Bortscreenet	Genekriterie overholdt
+  Østerbyvej 11	0	NY	151,55	112,90	151,55	112,90	360,52	Ja	Ja
+  Kirketoft 57	0	NY	343,73	248,55	343,73	248,55	1.052,94	Ja	Ja
+  Østerby, Asp	0	NY	472,41	354,44	472,41	354,44	926,17	Ja	Ja

0.00* = Geneafstand kunne ikke beregnes da samlet antal dyr falder under spredningskurven. Bemærk for mink udregnes geneafstand kun med NY, hvorved FMK vil give 0.00 hvis der kun er mink i stalden.

Forklaring til tabel "Samlet resultat af lugtberegning".

I tabellen vises geneafstanden til den stald, der begrænser produktionen mest. For at lette overskueligheden er der tilføjet en farve til linjen, der viser begrænsningen til det indtastede nabopunkt. I oversigten prioriteres staldene i følgende rækkefølge rød, gul, hvid, grøn. Således er der aldrig røde, gule eller hvide linjer gemt, hvis linjen er markeret med grøn.

Rød: Genekriterie er ikke overholdt.

Gul: Genekriterie er ikke overholdt, men der kan søges om dispensation.

Hvid: Stalden er ikke bortscreenet, men genekriterie er overholdt.

Grøn: Afstanden til nabo er så stor, at alle stalde er bortscreenet.

Nærmeste byzone er Asp beliggende ca. 880 m nordvest for Østerbyvej 9. Med en minimum geneafstand på 472,41 meter er kravet overholdt.

Nærmeste bolig i samlede bebyggelse er Langhøjvej 1, der ligger ca. 900 meter nordvest for Østerbyvej 9. Da der skal være min. 343,73 meter til samlet bebyggelse er dette krav også overholdt.

Der ligger ingen husdyrbrug med mere end 75 DE indenfor 300 meter fra Østerbyvej 9.

Nærmeste nabo uden landbrugspligt Østerbyvej 11, der ligger ca. 295 meter nordvest for nærmeste stald på Østerbyvej 9. Da lugtgeneberegningerne viser, at der skal være min. 151,55 meter til nærmeste nabo fra lugtcentrum, er dette krav også overholdt.

På baggrund af ovenstående er der ikke regnet med kumulation og lugtberegningerne for det ansøgte viser, at genekriteriet er overholdt for alle områdetyper.

Lugtvilkår fra Miljøgodkendelsen fra 9. november 2015 fastholdes.

Struer Kommune vurderer ud fra ovenstående, at der ved de hyppigste vindretninger ikke vil være væsentlige lugtmæssige gener fra anlægget. Det skal dog bemærkes, at det ikke kan udelukkes, at nærmeste naboer ved særlige vind- og vejrhold vil kunne blive påvirket af lugtbidraget fra anlægget.

6.4 Fluer og skadedyr

Miljøteknisk redegørelse

Der henvises til Miljøgodkendelsen fra 9. november 2015.

Vurdering

Der er ingen ændringer i vurderingen i forhold til Miljøgodkendelsen fra 9. november 2015.

6.5 Transport

Miljøteknisk redegørelse

I dette afsnit er antallet af transporter i nudrift og det forventede antal transporter i ansøgt drift anført.

Transporterne fremgår af tabellen herunder. Det forventes, at det samlede antal transporter stiger med 25 transporter årligt til i ansøgt drift at være ca. 430 stk.

Tablet 8 – Antal transporter

Transporttype	Nudrift antal/år	Ansøgt drift antal/år	Stigning %
Foderlevering	12	12	0
Husdyrgødning, Til og fra Biogas	130	150	15
Husdyrgødning, til marken	150	150	0
Handelsgødning	5	5	0
Dieselolie	4	4	0
Husdyr til og fra ejendommen	40	45	12,5
Dyrlæge	12	12	0
Daka afhentning	52	52	0
Antal årlige transporter	405	430	6

Transporterne vil primært foregå indenfor normal arbejdstid kl. 6.00-18.00.

I øvrigt henvises til miljøgodkendelsen fra 9. november 2015.

Vurdering

Den relative lille stigning i antallet af transporter giver ikke anledning til ændringer i vurderingen foretaget i forbindelse med miljøgodkendelsen fra 9. november 2015.

6.6 Støj fra anlæg og maskiner

Miljøteknisk redegørelse

Der henvises til Miljøgodkendelsen fra 9. november 2015.

Vurdering

Der er ingen ændringer i vurderingen i forhold til Miljøgodkendelsen fra 9. november 2015.

6.7 Støv fra anlæg og maskiner

Miljøteknisk redegørelse

Der henvises til Miljøgodkendelsen fra 9. november 2015.

Vurdering

Der er ingen ændringer i vurderingen i forhold til Miljøgodkendelsen fra 9. november 2015.

6.8 Lys

Miljøteknisk redegørelse

Der henvises til Miljøgodkendelsen fra 9. november 2015.

Vurdering

Der er ingen ændringer i vurderingen i forhold til Miljøgodkendelsen fra 9. november 2015.

7. PÅVIRKNING FRA AREALERNE

Arealvurdering indgår ikke længere som en del af miljøgodkendelsen af et husdyrbrug. De vilkår i den eksisterende miljøgodkendelse fra 9. november 2015 som vedrører udbringningsarealerne bortfalder den 1. august 2017.

7.1 Påvirkning af arter med særlige beskyttelseskrav (Bilag IV arter)

Miljøteknisk redegørelse

Der henvises til Miljøgodkendelsen fra 9. november 2015.

Vurdering

Der er ingen ændringer i vurderingen i forhold til Miljøgodkendelsen fra 9. november 2015.

8. BEDSTE TILGÆNGELIGE TEKNIK (BAT)

Det skal i afgørelsen sikres, at ansøger har truffet de nødvendige foranstaltninger til at forebygge og begrænse forureningen ved anvendelse af den bedste tilgængelige teknik (BAT). Ansøger har redegjort for anvendelsen af BAT og eventuelt fravalg af BAT indenfor management, staldindretning, foder, vand- og energiforbrug, samt opbevaring og udbringning af husdyrgødning.

Ansøgers miljøtekniske beskrivelse og kommunens vurdering fremgår af nedenstående afsnit.

8.1 Management

Miljøteknisk beskrivelse

Der henvises til Miljøgodkendelsen fra 9. november 2015.

Vurdering

Der er ingen ændringer i vurderingen i forhold til Miljøgodkendelsen fra 9. november 2015.

8.2 Foder

Miljøteknisk beskrivelse

Der henvises til Miljøgodkendelsen fra 9. november 2015.

Vurdering

Miljøstyrelsens vejledende BAT krav til fosfor ab lager fremgår af nedenstående tabel.

Tabel 4 – BAT krav, maksimal fosfor ab lager

Dyretype	Dyreenheder	Max. fosfor (kg P/DE ab lager)	Total mængde fosfor ab lager (kg P ab lager)
Smågrise, delvis spaltegulv	30,71	29,2	896,73
Slagtesvin, delvis spaltegulv/drænet gulv	189,99	22,3	4.236,78
Slagtesvin, dybstrøelse	1,00	23,8	23,80
BAT krav, i alt			5.157,31

I ansøgningssystemet er beregnet, at der produceres 5.345 kg P ab lager.

Som det fremgår af ovenstående tabel, er mængden af fosfor ab lager i ansøgningen højere end det beregnede BAT-niveau, så MST vejledende BAT-grænseværdi for fosfor er overskredet med 187,7 kg. Hvilket er en overskridelse på 18,3 kg mindre end før den ansøgte udvidelse.

Som det også fremgår af Miljøgodkendelsen fra 9. november 2015, har ansøger valgt at anvende separation af gyllen via Biogasanlæg for at leve op til BAT-kravet. Al husdyrgødning afsættes fortsat til Biogasanlæg, hvor der ud over afgangning også sker en separation, så den afgassede gylle, der modtages fra biogasanlægget til udbringning på ejendommens arealer, har et lavere indhold af fosfor, hvorved BAT-kravet er overholdt.

Der er således ingen ændringer i den samlede vurdering i forhold til Miljøgodkendelsen fra 9. november 2015, om at husdyrbruget overholder BAT. Vilkåret i miljøgodkendelsen om at al husdyrgødning skal afsættes til biogasanlæg er fortsat gældende.

8.3 Forbrug af vand og energi

Miljøteknisk beskrivelse

Der henvises til Miljøgodkendelsen fra 9. november 2015.

Vurdering

Der er ingen ændringer i vurderingen i forhold til Miljøgodkendelsen fra 9. november 2015.

8.4 Opbevaring af husdyrgødning

Miljøteknisk beskrivelse

Der henvises til Miljøgodkendelsen fra 9. november 2015

Vurdering

Ingen ændringer i forhold til Miljøgodkendelsen fra 9. november 2015

8.5 Staldindretning

Miljøteknisk beskrivelse

Der henvises til Miljøgodkendelsen fra 9. november 2015.

Vurdering

Ingen ændringer i forhold til Miljøgodkendelsen fra 9. november 2015

Samlet vejledende ammoniaktab fra hele anlægget ved anvendelse af BAT er i ansøgningsystemet beregnet til 2.563,73 kg N/år.

Tilsvarende er den samlede faktiske ammoniaktab fra hele anlægget beregnet til 2.563,73 kg N/år, og ansøger lever hermed op til BAT for det samlede anlæg.

9. HUSDYRBRUGETS OPHØR

Miljøteknisk redegørelse

Der henvises til Miljøgodkendelsen fra 9. november 2015.

Vurdering

Der er ingen ændringer i vurderingen i forhold til Miljøgodkendelsen fra 9. november 2015.

10. EGENKONTROL OG DOKUMENTATION

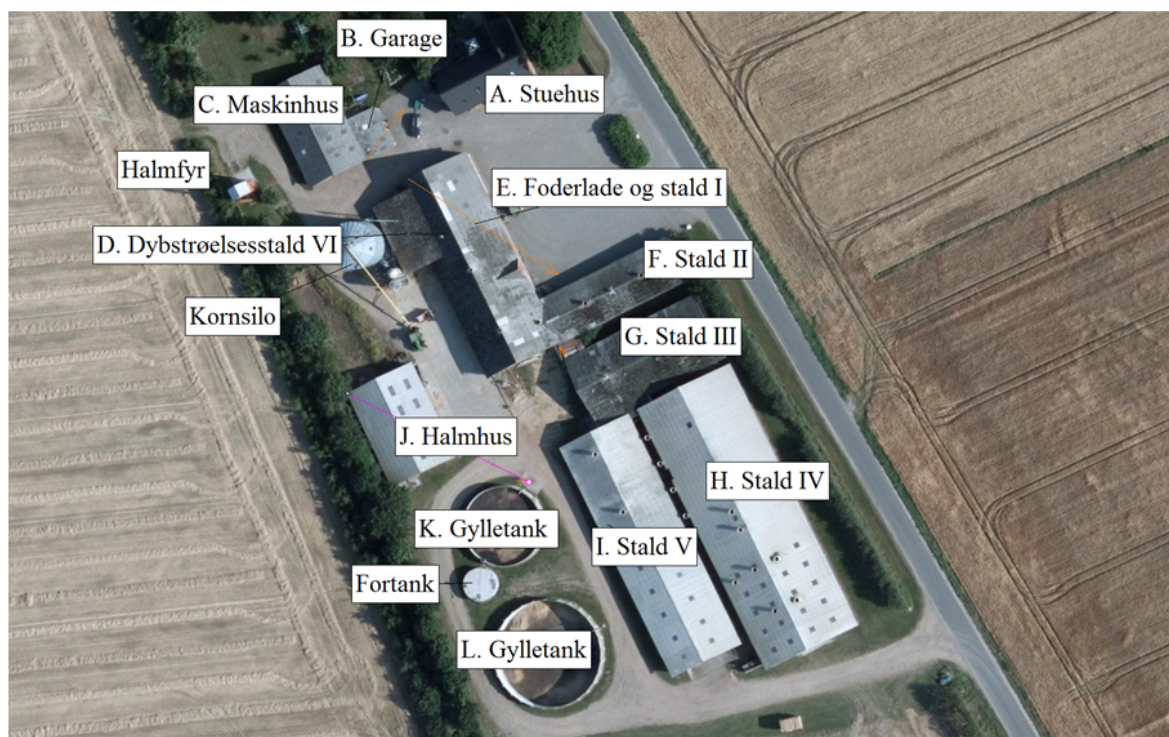
Miljøteknisk redegørelse

Der henvises til Miljøgodkendelsen fra 9. november 2015.

Vurdering

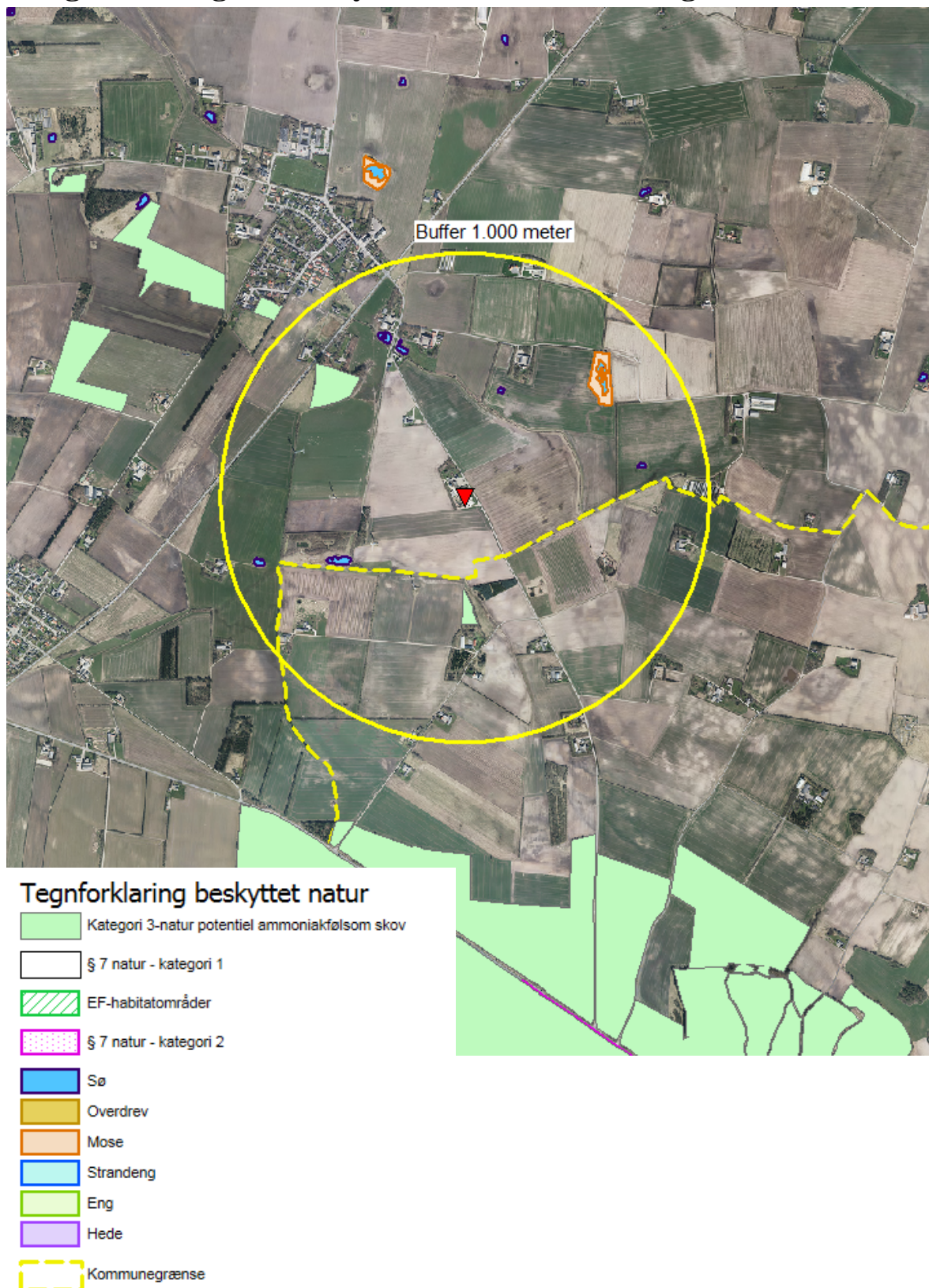
Der er ingen ændringer i vurderingen i forhold til Miljøgodkendelsen fra 9. november 2015.

Bilag 1 Anlægsoversigt



Bygning	Type	Byggeår / Renoveringsår	Grundplan m ²	Bygningshøjde (m) til tagryg	Taghældning	Bygningsmaterialer og farve på facade	Bygningernes fremtidige anvendelse
A	Stuehus	1914/1974		6,5	45	Rød tegl og gråt tag	Uændret
B	Garage	1972	50	3	15	Rød tegl og gråt tag	Uændret
C	Maskinhus	1972	240	5,5	30	Rød tegl og gråt tag	Uændret
D	Dybstrøelsesstald	1976	110	4,5	15	Rød tegl og gråt tag	Uændret
E	Lade/stald	1959/1976	500	8	40	Rød tegl og gråt tag	Uændret
F	Svinestald	1967/1975	280	4,3	20	Rød tegl og gråt tag	Uændret
G	Svinestald	1976	400	5,3	20	Rød tegl og gråt tag	Uændret
H	Svinestald	2001	1150	6,5	20	Rød tegl og gråt tag	Uændret
I	Stald/maskinhus	1996/2005	800	5,5	20	Rød tegl/røde stålplader og gråt tag	Uændret
J	Halmhus	2010	280	6,5	20	Røde stålplader	Uændret
K	Gylletank	1989	740				Uændret
L	Gylletank	1996	1440				Uændret

Bilag 2 § 3 og § 7 beskyttede naturområder og Natura 2000



Bilag 3 Erklæring om opbevaringskapacitet

Beregning af gylleopbevaringskapacitet Østerbyvej 9

Gylle produceret på ejendommen	4670 m ³
Vand tilledt fra befæstede arealer	35 m ³
Vand tilledt fra vask af maskiner	50 m ³
Vand tilledt fra andet	0 m ³
I alt vand og gylle i gyllebeholdere	4755 m ³

Behov for opbevaring ved krav til:

7 mdr opbevaringskapacitet	2773,75 m ³
9 mdr opbevaringskapacitet	3566,25 m ³

Gyllebeholdere

Adresse	Nudrift		Ansøgt	
	kapacitet	% i tanken	kapacitet	% i tanken
Østerbyvej	1440 m ³	54	1440 m ³	47
Østerbyvej	740 m ³	28	740 m ³	24
Fortank	99 m ³	4	99 m ³	3
Under staldene	400 m ³	15	400 m ³	13
Lejet tank på Østerbyvej 5	0 m ³	0	400 m ³	13
	0 m ³	0	0 m ³	0
	0 m ³	0	0 m ³	0
	0 m ³	0	0 m ³	0
	0 m ³	0	0 m ³	0
	0 m ³	0	0 m ³	0
Opbevaringskapacitet i alt	2679 m ³	100	3079 m ³	100

Opbevaringskapacitet i måneder 7,770347

Gyllekanaler medregnet i opbevaringskapacitet

ja	nej
x	

Udfyldt af Karen V. Thomasen
SAGRO

Dato d. 19. maj 2017

Beregningerne viser 7,8 mdr. 's kapacitet. Idet landbruget afleverer al husdyrgødning til Måbjerg biogasanlæg og kun får den mængde retur tilbage som skal bruges på arealerne er dette tal ikke relevant. Der modtages kun den mængde der kan opbevares og anvendes på arealerne.