

**Aarhus Kommune – Teknik og Miljø  
Tilsyn ifølge miljøbeskyttelsesloven**

<b>Tilsynsdato</b>	07.03.2023
<b>CVR-nummer</b>	28653964
<b>P-nummer</b>	1023762745
<b>Virksomhed</b>	Super Dæk Service - Åbyhøj
<b>Adresse</b>	Søren Frichs Vej 52
<b>Postnummer og by</b>	8230 Åbyhøj
<b>Telefonnummer</b>	76153260
<b>e-mail</b>	mimi@sds.dk
<b>Kontaktperson</b>	Michael Mikkelsen
<b>Branchekode</b>	Autobranche virksomhed
<b>Opstartsår</b>	1997
<b>Udvidelser/ændringer</b>	01.06.2018 ændret CVR-nummer
<b>Tilstede ved tilsynet:</b>	
<b>Virksomheden</b>	Axel Emil Toxvig Hansen
<b>Aarhus Kommune</b>	Jens Tikær Andersen

Aarhus Kommune, Teknik og Miljø har udført tilsyn i henhold til Miljøbeskyttelsesloven. Ved tilsynet er de miljømæssige forhold vedrørende indretning, drift, affald, luftemissioner, spildevand og støj gennemgået. Baggrunden for tilsynet er Kommunens forpligtigelse til at føre tilsyn med, at virksomheden overholder miljøbestemmelserne i den daglige drift i henhold til Miljøbeskyttelsesloven.

På de efterfølgende sider ses de miljømæssige oplysninger som Teknik og Miljø har registreret.

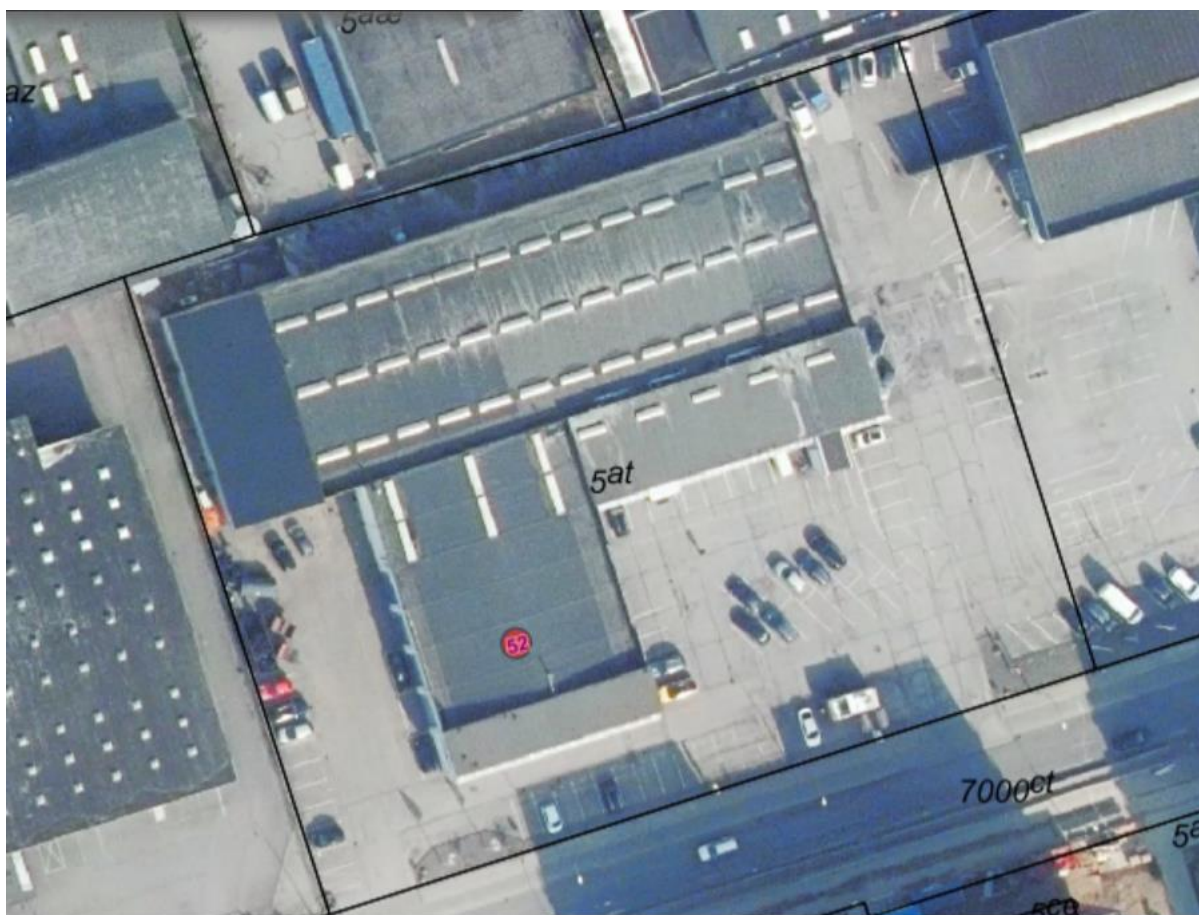
## REGULERINGSGRUNDLAG

### Autobranchevirksomhed

Virksomhedens miljømæssige forhold reguleres efter bekendtgørelse om miljøkrav i forbindelse med etablering og drift af autoværksteder m.v. (Autobranchebekendtgørelsen). Hvis virksomheden ændres eller udvides på en måde, der medfører øget påvirkning af det eksterne miljø, skal der forinden foretages anmeldelse til Kommunen i henhold til § 5 i Autobranchebekendtgørelsen. Virksomheden har ikke krav om indsendelse af egenkontrol. Egenkontroloplysninger om bl.a. affald jf. § 14 i Autobranchebekendtgørelse skal blot kunne fremvises ved tilsyn.

### BELIGGENHED

I forhold til kommuneplanen ligger virksomheden i område 160403ER, der er udlagt til erhvervsformål. Nærmeste boliger ligger i en afstand af knap 100 meter.



Luftfoto af virksomheden med matrikelskel anno 2022

### INDRETNING OG DRIFT

#### Kort beskrivelse af virksomhedens produktion og processer

Virksomheden beskæftiger sig med dækservice og reparation af person- og varevogne. Der foretages ikke autovask, lakering eller undervognsbehandling af biler på virksomheden.

## STØJ

Virksomheden er normalt kun i drift i dagtimerne på hverdage. Virksomheden kompressor er placeret indendørs. Virksomhedens væsentligste støjklager er udsugningsanlæg og kørsel til og fra virksomheden. Der foreligger ikke klager over støj fra virksomheden.

## LUFTFORURENING

### Støv- og lugtgener

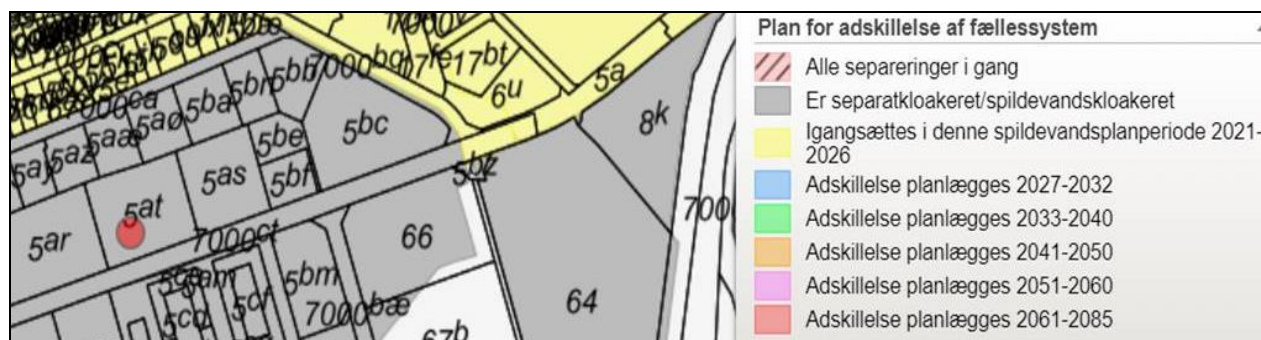
Der er ingen tegn på støv- eller lugtgener rundt om virksomheden.

### Oversigt over luftafkast

Aktivitet/proces	Filter	Afkasthøjde	Evt. bemærkninger
Udstødningsgas	Nej	Over tag	Ingen bemærkninger
Svejserøg	Nej	Over tag	Ingen bemærkninger
Limning	Nej	Over tag	Limen bruges til lapning af dæk
Oliefyr	Nej	Over tag	Ikke i drift p.t

## SPILDEVAND

Virksomheden ligger i et separatkloakeret område, hvor spildevand afledes til renselanlæg tilhørende Aarhus Vand A/S og regnvand afledes direkte til recipient. Nr. 52 er den røde prik.



Virksomheden er indrettet med gulv afløb via olieudskillere, og der er meddelt spildevandstilladelse den 23. august 1989. Der er to olieudskillere på adressen med i den kommunale tømningsordning. Funktion, placering og afløbsforhold for disse fremgår ikke af sagens oplysninger, da der ikke foreligger nogen opdateret kloakplan for ejendommen. Spildevand fra gulvvaske-maskine afledes p.t. til et udendørs afløb.

## AFFALD

### Oplysninger om virksomhedens affaldsmængder og affaldstyper

Ved tilsynet blev fremvist oplysninger om bortskaffelse af affald, der herunder er kombineret med affaldsmængder indberettet til Miljøstyrelsens affaldsdatasystem ADS for 2021. EAK-koder angivet med **fed** skrift er farligt affald.

Affaldsart	EAK-kode	Affaldsmodtager	Tons
Udtjente dæk	160103	Helstrup Dæk	3,78
Udtjente dæk	160103	Højer & Partner	12,91
Udtjente dæk	160103	Marius Pedersen A/S	19,01
Spildolie	<b>130205</b>	Stena Recycling A/S	0,675
Oliefiltre	<b>160107</b>	Stena Recycling A/S	0,168
Spraydåser m.v.	<b>160504</b>	Stena Recycling A/S	0,026
Frostvæske	<b>160114</b>	Stena Recycling A/S	0,011
Jernholdigt metal	160117	Stena Recycling A/S	3,940
Blyakkumulatorer	<b>160601</b>	TTZ Autodele A/S	0,421
Metaller	200140	Marius Pedersen A/S	0,660
Papir- og papemballage	150101	Genanvendelse via HCS	Ikke opgjort
Brændbart restaffald	200301	Affaldsforbrændingsanlægget i Lisbjerg via HCS	Ikke opgjort

## BESKYTTELSE AF JORD OG GRUNDVAND

### Opbevaring af flydende råvarer og flydende farligt affald

Virksomheden opbevarer spildolie i en typegodkendt olietank med dobbeltvæg på lageret. Farligt affald, olieprodukter og kemikalier i tromler opbevares indendørs på spildbakker.

## Øversigt over øvrige olietanke i brug

Indhold	Volumen	Årstal	Placering	Bemærkninger
Fyringsolie	2.500 l	2000	Indendørs	Ståltank uden nedgravede rør

### Oplysninger om tanke og rørføringer

Det er altid virksomhedens ansvar, at tanke, rør og tankinstallationer er lovlige i henhold til Oliebunkerbekendtgørelsen, herunder overholdelse af sløjfningsterminer. Eventuelle fejl i ovenstående oplysninger om virksomhedens anlæg fritager ikke virksomheden for dette ansvar.

### Opbevaring af øvrigt affald

Metalaffald opbevares i udendørs lukket container. Brugte dæk opbevares i udendørs åben container. Brugte dæk med rester af "lappeskum" sorteres fra og opbevares i et lille antal p.t. udendørs på sf-sten.

## KLIMA, ENERGI OG CO<sub>2</sub>

### Bygningsopvarmning

En del af virksomheden opvarmes med fjernvarme og en del opvarmes med oliefyr.

### AFSLUTTENDE BEMÆRKNINGER

Virksomheden har godt styr på miljøforholdene og er ved at få undersøgt mulighederne for at få fjernvarme i hele virksomheden. Tilsynet har givet anledning til følgende bemærkninger:

- Området, hvor virksomheden ligger, er som oplyst ovenfor separatkloakeret. Det betyder, at alle udendørs afløb sandsynligvis afledes til vandløb og ikke til renseanlæg, selv om det evt. er via olieudskiller. Virksomheden anmodes derfor om at aflede spildevand fra gulvvaskemaskine til et indendørs afløb fremover, da der er vished for at disse ledes til renseanlæg. Hvis virksomheden eller ejendommens ejer kan fremvise en opdateret kloakplan, der viser, at det udendørs afløb – mod forventning - ledes til spildevandledning og renseanlæg, kan afledningen til udendørs afløb alternativt fortsætte.
- Virksomheden anmodes desuden om at opbevare brugte dæk med rester af "lappeskum" på overdækket plads fremover, så det sikres, at der ikke kan ske udvaskning og nedsivning af kemikalier, da disse kan være vandopløselige.

Sig til hvis der er spørgsmål eller bemærkninger.

Aarhus Kommune, Teknik og Miljø, den 7. marts 2023.

Jens Tikær Andersen  
Biolog