



HOLSTEBRO KOMMUNE

Rådhuset • 7500 Holstebro

Jens Kr. Jensen
Hesselåvej 25
7500 Holstebro

Dato: 05-12-2017
Sagsnr.: 09.17.18-P19-27-17
Henv. til: Pernille Mia Bek
Natur og Miljø
Direkte tlf.: 96 11 77 96
Afdeling tlf.: 96 11 75 57
naturogmiljo@holstebro.dk
www.holstebro.dk

§ 12 MILJØGODKENDELSE

af svinebruget **Foldagergård**

Hesselåvej 27, 7500 Holstebro
Beliggende på matr. nr. 4A Hessel, Borbjerg



MILJØGODKENDELSE MEDDELT I HENHOLD TIL LOV NR. 256 AF 21. MARTS 2017 OM MILJØGODKENDELSE M.V. AF HUSDYRBRUG.



Indholdsfortegnelse

INDHOLDSFORTEGNELSE	1
STAMBLAD FOR VIRKSOMHEDEN	3
IKKE TEKNISK RESUMÉ	4
MEDDELELSE OM GODKENDELSE	5
MILJØGODKENDELSENS VILKÅR	6
GENERELLE FORHOLD	6
<i>Dokumentation</i>	6
<i>Udnyttelse af godkendelse</i>	6
<i>Ansøger og ejerforhold</i>	6
<i>Ophør af husdyrbruget</i>	6
HUSDYRBRUGETS ANLÆG	6
<i>Det ansøgte husdyrhold</i>	6
<i>Stalde</i>	7
<i>Ventilation</i>	7
<i>Rengøring af staldanlæg</i>	7
<i>Foder</i>	7
<i>Døde dyr</i>	8
<i>Opbevaring af flydende husdyrgødning</i>	8
<i>Håndtering af gylle og afgasset biomasse</i>	9
<i>Forurening og gener fra husdyrbrugets anlæg</i>	9
<i>Lugt</i>	9
<i>Transport</i>	9
<i>Støj</i>	9
<i>Restvand og spildevand</i>	9
<i>Skadedyr</i>	9
<i>Driftsforstyrrelser eller uheld</i>	10
<i>Miljø- og ressourcestyring</i>	10
OFFENTLIGGØRELSE OG GENERELLE FORHOLD	11
KLAGEVEJLEDNING	11
OFFENTLIGGØRELSE	11
OPLYSNINGER OM GRUNDLAG FOR MILJØGODKENDELSEN	14
MILJØTEKNISK BESKRIVELSE OG VURDERING	15
GENERELLE FORHOLD	15
<i>Ansøger og ejerforhold</i>	15
<i>Lokalisering og planmæssige forhold</i>	16
<i>Landskabelige og kulturhistoriske områder</i>	17
<i>Ophør af husdyrbruget</i>	17
<i>Alternative muligheder</i>	17
HUSDYRBRUGETS ANLÆG	18
<i>Det ansøgte husdyrhold</i>	18
<i>Stalde</i>	18
<i>Valg af BAT-teknologi i staldanlæg</i>	19
<i>BAT emissionsgrænseværdier for ammoniak</i>	20
<i>BAT emissionsgrænseværdier for fosfor</i>	20
<i>Ventilation</i>	21
<i>Rengøring af staldanlæg</i>	22
<i>Foder</i>	22



<i>Olie og brændstof</i>	24
<i>Affald</i>	25
<i>Døde dyr</i>	26
<i>Sprøjtemidler og kemikalier</i>	27
<i>Opbevaring af flydende husdyrgødning</i>	27
<i>Håndtering af gylle og afgasset biomasse</i>	29
<i>Forurening og gener fra husdyrbrugets anlæg</i>	29
<i>Ammoniak</i>	29
<i>Bilag IV-arter</i>	30
<i>Lugt</i>	31
<i>Transport</i>	32
<i>Støj</i>	34
<i>Støv</i>	34
<i>Lys</i>	35
<i>Restvand og spildevand</i>	35
<i>Skadedyr</i>	35
<i>Driftsforstyrrelser eller uheld</i>	36
<i>Renere teknologi og ressourcestyring</i>	38
<i>Miljøpåvirkning af husdyrbrugets arealer</i>	41
<i>Grundvand</i>	41
HOLSTEBRO KOMMUNES SAMLEDE VURDERING AF HUSDYRBRUGET	42
BILAG	43
BILAG 1 – HUSDYRBRUGETS BELIGGENHED.....	43
BILAG 2 – SITUATIONSPLAN SOM I ANSØGNING.....	44
BILAG 3 – HUSDYRBRUGETS INDRETNING.....	45
BILAG 4 – OMKRINGBOENDE OG PLANMÆSSIGE FORHOLD	47
BILAG 5 – LANDSKABELIGE OG KULTURHISTORISKE INTERESSER OMKRING ANLÆG	48
BILAG 6 – HUSDYRBRUGETS AFLØBSFORHOLD.....	49
BILAG 7 – NATUROMRÅDER OMKRING ANLÆG OG N-DEP. FRA ANLÆG	50
BILAG 8 – DRIFTSJOURNAL	52

**Stamblad for virksomheden**

Godkendelsesdato:	05-12-2017
Godkendelse hjemmel, lov nr. 256 af 21. marts 2017 om miljøgodkendelse m.v. af husdyrbrug.	§ 12
Udnyttelsesfrist	6 år fra godkendelsesdato
Husdyrbrugets navn, jf. CVR	LANDMAND HENRIK NEDERGAARD
CVR-nr. / P-nr.	17215388 / 1001245069
Husdyrbrugets adresse	Hesselåvej 27, 7500 Holstebro
Husdyrbrugets telefonnumre	40420361
Husdyrbrugets kontaktperson	Jens Kr. Jensen
Husdyrbrugets e-mail:	Tina-jens@mail.dk
Matrikel	4A Hessel, Borbjerg
CHR	53928
Byggetilladelse	Såfremt dit projekt omfatter udvidelser i form af byggeri ombygning eller lignende, skal der forinden søges om byggetilladelse hos kommunen. Dette gøres via www.bygogmiljoe.dk
Ejendomsnr.	661-0017805
Husdyrgodkendelseskema nummer	102194
Husdyrbrugets konsulent	Kristian Andreassen, Vestjysk Landboforening, e-mail kra@vjl.dk
Godkendelses- og tilsynsmyndighed	Holstebro Kommune, Natur og Miljø, Kirkestræde 11, 7500 Holstebro E-mail: naturogmiljo@holstebro.dk Tlf. 96 11 75 63
Sagsnummer	09.17.18-P19-27-17



Ikke teknisk resumé

Holstebro Kommune har den 28-07-2017 modtaget ansøgning om udvidelse af husdyrbruget på Hesselåvej 27, 7500 Holstebro. Husdyrbruget bliver større end 250 DE og er derfor omfattet af § 12 i Lov om miljøgodkendelse m.v. af husdyrbrug¹. Dette betyder bl.a., at ansøgning om og forslag til miljøgodkendelse af husdyrbruget skal offentliggøres.

Ansøgningen har været annonceret på Holstebro Kommunes hjemmeside i perioden fra den 14-09-2017 til den 28-09-2017. Forslag til miljøgodkendelse har været i offentlig høring i perioden fra den 23-10-2017 til den 04-12-2017.

Husdyrbruget er ikke tidligere miljøgodkendt, men der er anmeldt ændret dyrehold efter §30 (fulde stalde) i Husdyrgodkendelsesbekendtgørelsen med afslutning den 29-08-2017.

Dyreholdet udvides fra de efter anmeldelsen godkendte 185,89 til 358,73 DE bestående af 12.700 producerede slagtesvin (30-112 kg). I forbindelse med udvidelsen bliver 3 bygningsafsnit renoveret og der etableres delvis spaltegulv (25-49 % fast). For at overholde det generelle ammoniakreduktionskrav og BAT kravet til fosfor, teltoverdækkes gyllebeholderen på 2.100 m³, derudover anvendes foderkorrektioner (reduktion i foderforbruget fra 2,84 til 2,79 FE / kg tilvækst).

¹ Lov nr. 256 af 21. marts 2017 om miljøgodkendelse m.v. af husdyrbrug.



Meddelelse om godkendelse

Miljøgodkendelsen fastlægger de vilkår, der gælder for udvidelse af husdyrbruget.

Husdyrbruget bliver større end 250 DE og er derfor omfattet af § 12 i Lov om miljøgodkendelse m.v. af husdyrbrug. Husdyrbruget er ligeledes omfattet af reglerne for IED, jvf. IE-direktivet. Holstebro Kommune er godkendelses- og tilsynsmyndighed for husdyrbrugets forhold til det eksterne miljø. Godkendelsen omfatter alle aktiviteter, der hører under husdyrbruget. Der drives ikke bivirksomhed på husdyrbruget.

På baggrund af de foreliggende oplysninger i ansøgningen og den miljøtekniske beskrivelse og vurdering meddeler Holstebro Kommune hermed godkendelse til den ansøgte produktion af 12.700 producerede slagtesvin (30-112 kg) svarende til i alt 358,73 DE, på husdyrbruget matr. nr. 4A Hessel, Borbjerg, beliggende Hesselåvej 27, 7500 Holstebro.

Godkendelsen bygger på husdyrbrugets ansøgning og supplerende oplysninger samt kommunens konkrete vurdering støttet af Miljøklagenævnets afgørelser og Miljøstyrelsens vejledninger og orienteringer.

På Holstebro Kommunes vegne

Ole Lousdal
Biolog



Miljøgodkendelsens vilkår

Generelle forhold

Dokumentation

1. Husdyrbruget skal etableres og drives, som det er beskrevet i ansøgningen og de supplerende oplysninger, og som det er sammenfattet i godkendelsens miljøtekniske beskrivelse og vurdering, medmindre vilkårene i denne godkendelse eller senere afgørelser foreskriver andet.
2. På tilsynsmyndighedens forlangende skal husdyrbruget dokumentere overholdelse af denne godkendelses vilkår. Opgørelse af f.eks.:
 - husdyrholdets størrelse
 - foderplaner, analyser, evt. resultater fra endagsfoderkontrollen samt indlægs- og følgesedler fra indkøbt foder og råvarer
 - affaldsregistrering og –bortskaffelse
 - driftsjournaler (jvf. bilag 8)skal efter anmodning kunne fremlægges for tilsynsmyndigheden. Dokumentation skal kunne fremvises for de seneste fem år.

Udnyttelse af godkendelse

3. Det ansøgte skal etableres som et samlet projekt, og delvis udnyttelse af miljøgodkendelsen kan kun ske efter afgørelse fra Holstebro Kommune.

Ansøger og ejerforhold

4. Ændringer i ejerforhold eller ændringer i, hvem der er ansvarlig for driften, skal meddeles til kommunen senest 14 dage efter at ændringen har fundet sted.

Ophør af husdyrbruget

5. Ved ophør af husdyrbruget skal stalde rengøres, gyllebeholdere tømmes, affald fjernes og bortskaffes miljømæssigt forsvarligt. Eventuelle oplag af olier, sprøjtemidler, kemikalier etc. skal bortskaffes til godkendt modtager.

Husdyrbrugets anlæg

Det ansøgte husdyrhold

Den godkendte produktion gælder antallet af dyr (indenfor de angivne vægtintervaller).

6. Husdyrbruget har pr. planår (1/8-31/7) maksimalt godkendelse til følgende dyrehold:

Dyreart og dyretype	Dyrehold	
	Antal	DE



Dyreart og dyretype	Dyrehold	
	Antal	DE
Slagtesvin (30-112 kg)	12.700	358,73

Dyreholdet skal etableres i de staldanlæg, der er angivet som ansøgt i Skema 3. Dyreholdet skal opgøres for hvert planår.

Stalde

7. Staldene skal etableres og drives med følgende indretning og systemer:

Staldnavn	Dyreart/type og vægtkorrektion	Nudrift drift		Ansøgt drift			Staldsystem og BAT-niveau
		Antal	DE	Stipladser	Antal	DE	
1	Slagtesvin (30-112 kg)	2.646	74,74	730	2.920	82,48	Drænet gulv + spalter (33/67)
2	Slagtesvin (30-112 kg)	1.922	54,29	530	2.120	59,88	Drænet gulv + spalter (33/67)
3	Slagtesvin (30-112 kg)			540	2.160	61,01	Delvis spaltegulv, 25-49% fast gulv
4	Slagtesvin (30-112 kg)	2.013	56,86	555	2.220	62,71	Drænet gulv + spalter (33/67)
5	Slagtesvin (30-112 kg)			580	2.320	65,53	Delvis spaltegulv, 25-49% fast gulv
6	Slagtesvin (30-112 kg)			240	960	27,12	Delvis spaltegulv, 25-49% fast gulv
			185,89			358,73	

Ventilation

8. Ventilationsanlæggene skal vedligeholdes og efterses i henhold til producentens anvisninger for de pågældende anlæg. Anlægget skal dog som minimum rengøres mindst en gang hvert forår.

Rengøring af staldanlæg

9. Der skal til stadighed opretholdes en god staldhygiejne, herunder rene stalde og fodringsanlæg.

Foder

10. Den totale mængde N ab dyr pr. år beregnet som: N ab dyr pr. slagtesvin x det årlige antal producerede slagtesvin skal være mindre end 36.957 kg N pr. år.

11. Den totale mængde P ab dyr pr. år beregnet som: P ab dyr pr. slagtesvin x det årlige antal producerede slagtesvin skal være mindre end 7.986 kg P pr. år.

12. P ab dyr skal på baggrund af logbogens eller produktionskontrollens oplysninger beregnes for en sammenhængende periode på minimum 12 måneder i perioden 15. september __ år (for eksempel 2018) til 15. februar i __ år (for eksempel 2020).

13. Der skal føres logbog eller en produktionskontrol, hvoraf følgende skal fremgå:



Slagtesvin: 1) antal producerede dyr, 2) gennemsnitlige vægtintervaller (indgangs-, og afgangsvægt/slagtevægt), 3) foderforbrug pr. kg. tilvækst og 4) det gennemsnitlige indhold af fosfor pr. FEsv i foderblandingerne, 5) det gennemsnitlige indhold af råprotein pr. FEsv i foderblandingerne.

14. Såfremt der anvendes hjemmeblandet foder, skal der udarbejdes blandeforskrifter for foder mindst hver tredje måned. Logbog/produktionskontrollen, indlægssedler for hver tredje måned samt eventuelle blandeforskrifter skal opbevares på husdyrbruget i mindst fem år og forevises på tilsynsmyndighedens forlangende.
15. En gang årligt i forbindelse med indsendelse af gødningsregnskab, skal der af ansøger laves en dokumenteret beregning over det gennemsnitlige indhold af fosfor pr. FE i foderet til slagtesvinene, samt en beregning af P ab dyr for slagtesvin for en sammenhængende periode på 12 måneder (31/7-1/8).

Døde dyr

16. Ved øget dødelighed i besætningen skal kadaverne opbevares overdækket, i en til formålet egnet container, således at der ikke opstår risiko for uhygiejniske forhold.
17. Kadaverpladsen skal placeres og indrettes således, den ikke er synlig i landskabet ved færdsel på offentlig vej.

Opbevaring af flydende husdyrgødning

18. Gyllebeholdere skal minimum en gang om året - f.eks. i forbindelse med forårstømning - inspiceres for revner/utætheder mv. og vedligeholdes. Inspektion og evt. vedligeholdelse skal noteres i driftsjournal, jvf. bilag 8.
19. Husdyrbrugets gyllebeholder på 2.100 m³ skal være overdækket med fast overdækning med indvendigt skørt.
20. Åbningen af teltoverdækningen må kun stå åben i forbindelse med omrøring og tømning af gyllebeholder. Teltoverdækningen må herudover dog højst stå åben i et døgn. Såfremt teltoverdækningen står åben længere noteres dette i logbogen med angivelse af årsag til dette.
21. I tilfælde af skader på teltoverdækningen skal denne repareres inden 1 uge efter skadens opståen. Såfremt dette ikke kan overholdes, skal en montør bestilles inden 2 hverdage efter skadens opståen.
22. Eventuelle skader og reparationer på teltoverdækningen skal noteres i logbog med dato for skaden og dato for reparation af denne.



Håndtering af gylle og afgasset biomasse

23. Såfremt Holstebro Kommune skønner, at der opstår risiko for spild fra påfyldning af gyllevogne ol., kan der stilles krav om, at påfyldning ol. skal foregå på en plads med afløb til opsamlingsbeholder for flydende husdyrgødning.

Forurening og gener fra husdyrbrugets anlæg

Lugt

24. Såfremt der efter kommunens vurdering opstår væsentlige lugtgener fra stalde, gødningsoplag m.v., der vurderes at være væsentligt større end, der kan forventes ifølge grundlaget for miljøvurderingen, kan kommunen kræve, at der skal indgives og gennemføres projekt for afhjælpende foranstaltninger. Alle udgifter i forbindelse med et sådant projekt afholdes af husdyrbruget.

Transport

25. Transport til og fra ejendommen skal af hensyn til støj- og støvgener foregå ved hensynsfuld kørsel.
26. Transport med husdyrgødning skal, så vidt det er muligt, ske udenom bymæssig bebyggelse.

Støj

27. Støjbidraget fra staldene sammenlagt med bidraget fra husdyrbrugets øvrige aktiviteter - målt udendørs - til det ækvivalente, korrigerede støjniveau målt i dB(A), må ved nabobeboelse* ikke overstige nedenfor anførte værdier.

Mandag-fredag kl. 7-18 (8 timer) Lørdag kl. 7-14 (7 timer)	Alle dage kl. 18-22 (1 time) Lørdag kl. 14-18 (4 timer) Søn- og helligdag kl. 7-18 (8 timer)	Alle dage kl. 22-7 (½ time)	Alle dage kl. 22-7 Maksimal værdi
55 dB(A)	45 dB(A)	40 dB(A)	55 dB(A)

*) Ved nabobeboelse defineres som opholdsarealer ved nærmeste nabo. Ved tvivlsspørgsmål er det tilsynsmyndigheden, der definerer, hvor støjgrænsen gælder. Støjbidraget (bortset fra maksimalværdien) måles som det ækvivalente, konstante, korrigerede støjniveau i dB(A) (re. 20 µPa). Tidsintervallerne i parenteserne angiver midlingstiden inden for den pågældende periode.

Restvand og spildevand

28. Eventuelle befæstede arealer omkring husdyrbrugets bygninger skal altid holdes rene for affald, foderrester, gødningspild m.v., således, at der ikke er risiko for udvaskning af organisk materiale og næringsstoffer til vandløb, grøfter og dræn ved overfladeafstrømning.

Skadedyr

29. Der skal på ejendommen foretages en effektiv fluebekæmpelse i overensstemmelse med retningslinjerne fra Statens Skadedyrslaboratorium.



30. Hvis Holstebro Kommune finder det nødvendigt kan det forlanges, at der føres journal over fluebekæmpelsen/skadedyrsbekæmpelsen på husdyrbruget. Journalen skal føres efter kommunens anvisninger.

Driftsforstyrrelser eller uheld

31. Beredskabsplanen skal være kendt af alle personer, der arbejder på husdyrbruget og skal ophænges synligt, hvor den er let at komme til. Beredskabsplanen skal løbende holdes opdateret. Beredskabsplanen skal udførligt beskrive, hvordan et evt. gylleudslip fra gyllebeholderne vil kunne begrænses.

Miljø- og ressourcestyling

32. Husdyrbruget skal minimum en gang årligt føre journal/opgørelse over forbrug af el, vand og brændstof, samt andre relevante ressourcer.
33. Husdyrbruget skal arbejde på at nedbringe ressourceforbruget og affaldsmængden samt udledning af forurenende stoffer til omgivelserne, så der på en økonomisk forsvarlig måde opnås en reduktion i miljøbelastningen.
34. Husdyrbruget skal i forbindelse med tilsyn redegøre for muligheden for at indføre renere teknologi i form af ændrede råvarer, nyt materiel, ny management eller besparelser på materialer og ressourcer, som kan nedsætte miljøbelastningen. Følgende områder forventes at indgå i redegørelsen:
- Metoder/management til reducere af fordampningen af kvælstof fra stalde og opbevaringsanlæg samt i forbindelse med udbringning.
 - Tiltag til reducere af kvælstofudledning og fosforoverskud.
 - Redegørelse for ressourceforbrug og tiltag til minimering heraf.
 - Reparations- og vedligeholdelsesplaner.
 - Affaldsreducerende tiltag.
35. Senest 1 år efter at miljøgodkendelsen er taget i anvendelse skal hele husdyrbruget være gennemgået af en energifaglig konsulent med det formål at sikre, at lønsomme ressourcebesparende teknologier løbende indføres på husdyrbruget. Gennemgangen skal som minimum indeholde en beskrivelse og vurdering af de aktuelle forhold samt mulighederne for indførelse af energibesparende teknologi vedr. belysning, køle- og fryseanlæg, varmeanlæg, ventilationsanlæg, maskiner og lign. samt de heraf afledte forhold, såsom f.eks. varmegenindvindingspotentialer, pumpetyper etc.



Offentliggørelse og generelle forhold

Klagevejledning

Ansøger, klageberettigede myndigheder og organisationer samt enhver, der har en væsentlig individuel interesse i sagens udfald kan klage over afgørelsen.

Fristen for at klage over afgørelsen er den 03-01-2018.

Klagen skal sendes digitalt. Hvis du er borger, skal du klage via borger.dk, og hvis du er virksomhed eller forening, skal du klage via virk.dk. Du skal logge ind med NemID. Når du er logget ind, kan du søge på "klagenævnet", hvor du bliver guidet igennem klageprocessen. Det koster et gebyr at få behandlet klagen.

Aktindsigt

Der er mulighed for at se det materiale, der er indgået i sagens behandling. Reglerne for hvilket materiale kommunen må udlevere er fastlagt i forvaltningsloven, offentlighedsloven og lov om aktindsigt i miljøoplysninger.

Søgsmål

Afgørelsen kan prøves ved domstolene. Dette forudsætter, at sagen er indbragt for domstolene senest 6 måneder efter, at afgørelsen er truffet

Fritagelse for brug af klageportal

Det er muligt at blive fritaget for at bruge Klageportalen, hvis der foreligger særlige omstændigheder. Fremsend anmodningen til Holstebro Kommune, der sender anmodningen videre til klagenævnet, som træffer afgørelse om fritagelse.

Offentliggørelse

Afgørelsen sendes til:

- Jens Kr. Jensen, Hesselåvej 27, 7500 Holstebro (ansøger).

Orientering om meddelelse af miljøgodkendelse er sendt til:

- Danmarks Naturfredningsforening, CVR: 60804214, P-nr: 1002121278 - (Interesseorganisation)
- Styrelsen for patientsikkerhed, CVR: 37105562, P-nr: 1020753931 - (Myndighed)
- Danmarks Fiskeriforening Producent Organisation, CVR: 45812510, P-nr:1001874009 - (Interesseorganisation)
- Danmarks Sportsfiskerforbund, v/ Gunnar H. Pedersen, Ove Krarupsvej 17, 6990 Ulfborg (Interesseorganisation)
- Danmarks Sportsfiskerforbund, CVR: 37099015, P-nr: 1001751945 - (Interesseorganisation)
- FERSKVANDSFISKERIFORENINGEN FOR DANMARK, CVR: 25145615, P-nr: 1004659823 - (Interesseorganisation)



- Nissum Fjord Fritidsfiskerforening v/ Erik Holk, Nørhedevej 28, 6990 Ulfborg (Interesseorganisation)
- Dansk Ornitologisk Forening, CVR: 54752415, P-nr: 1001712827 - (Interesseorganisation)
- Dansk Ornitologisk Forening - Vestjylland, CVR: 29287112, P-nr: 1011976545 - (Interesseorganisation)
- Det Økologiske Råd, CVR: 15428376, P-nr: 1000921784 - (Interesseorganisation)
- De Kulturhistoriske Museer i Holstebro Kommune, CVR: 34744866, P-nr: 1018099531 - (Myndighed)
- Kristian Andreassen, Vestjysk Landboforening, e-mail kra@vjl.dk (ansøgers rådgiver)
- Henrik Nedergaard, Hesselåvej 27, 7500 Holstebro (ejer)
- Linda Nielsen Bach, Hesselåvej 8, 7500 Holstebro (nabo)
- Anne Grete Nygaard og Henning Nygaard, Hesselåvej 10, 7500 Holstebro (nabo)
- Lukas Offersgaard Stadsbjerg, Pia Offersgård Stadsbjerg og Allan Offersgård Stadsbjerg, Hesselåvej 15, 7500 Holstebro (nabo)
- Heidi H Vennegaard-Ringgaard og Lars H Vennegaard-Ringgaard, Hesselåvej 17, 7500 Holstebro (nabo)
- Bente Vennegaard og Jens Jørgen Vennegaard, Hesselåvej 17A, 7500 Holstebro (nabo)
- Jens Peter Jensen, Hesselåvej 19, 7500 Holstebro (nabo)
- Mads Haarup Stride, Vicki Stride Pedersen, Aase Møller Stride og Ole Poulsen Stride, Hesselåvej 21, 7500 Holstebro (nabo)
- Rita Jensen og Knud Erik Jensen, Hesselåvej 23, 7500 Holstebro (nabo)
- Tina Bæk Jensen, Hesselåvej 25, 7500 Holstebro (nabo)
- Karsten Andreas Husted, Hesselåvej 29, 7500 Holstebro (nabo)
- Lis Nielsen og Helge Nielsen, Hesselåvej 31, 7500 Holstebro (nabo)
- Jette Angelica Stuhr Thomsen og Ole Thomsen, Hesselåvej 33, 7500 Holstebro (nabo)

I perioden 23-10-2017 til 04-12-2017 har forslag til afgørelse været sendt i offentlig høring. Forslaget er annonceret på Holstebro Kommunes hjemmeside og orienteringsbrev er sendt til nedenstående:

- Danmarks Naturfredningsforening, CVR: 60804214, P-nr: 1002121278 - (Interesseorganisation)
- Styrelsen for patientsikkerhed, CVR: 37105562, P-nr: 1020753931 - (Myndighed)
- Danmarks Fiskeriforening Producent Organisation, CVR: 45812510, P-nr: 1001874009 - (Interesseorganisation)
- Danmarks Sportsfiskerforbund, v/ Gunnar H. Pedersen, Ove Krarupsvej 17, 6990 Ulfborg (Interesseorganisation)
- Danmarks Sportsfiskerforbund, CVR: 37099015, P-nr: 1001751945 - (Interesseorganisation)



- FERSKVANDSFISKERIFORENINGEN FOR DANMARK, CVR: 25145615, P-nr: 1004659823 - (Interesseorganisation)
- Nissum Fjord Fritidsfiskerforening v/ Erik Holk, Nørhedevej 28, 6990 Ulfborg (Interesseorganisation)
- Dansk Ornitologisk Forening, CVR: 54752415, P-nr: 1001712827 - (Interesseorganisation)
- Dansk Ornitologisk Forening - Vestjylland, CVR: 29287112, P-nr: 1011976545 - (Interesseorganisation)
- Det Økologiske Råd, CVR: 15428376, P-nr: 1000921784 - (Interesseorganisation)
- De Kulturhistoriske Museer i Holstebro Kommune, CVR: 34744866, P-nr: 1018099531 - (Myndighed)
- Kristian Andreassen, Vestjysk Landboforening, e-mail kra@vjl.dk (ansøgers rådgiver)
- Henrik Nedergaard, Hesselåvej 27, 7500 Holstebro (ejer)
- Linda Nielsen Bach, Hesselåvej 8, 7500 Holstebro (nabo)
- Anne Grete Nygaard og Henning Nygaard, Hesselåvej 10, 7500 Holstebro (nabo)
- Lukas Offersgaard Stadsbjerg, Pia Offersgård Stadsbjerg og Allan Offersgård Stadsbjerg, Hesselåvej 15, 7500 Holstebro (nabo)
- Heidi H Vennegaard-Ringgaard og Lars H Vennegaard-Ringgaard, Hesselåvej 17, 7500 Holstebro (nabo)
- Bente Vennegaard og Jens Jørgen Vennegaard, Hesselåvej 17A, 7500 Holstebro (nabo)
- Jens Peter Jensen, Hesselåvej 19, 7500 Holstebro (nabo)
- Mads Haarup Stride, Vicki Stride Pedersen, Aase Møller Stride og Ole Poulsen Stride, Hesselåvej 21, 7500 Holstebro (nabo)
- Rita Jensen og Knud Erik Jensen, Hesselåvej 23, 7500 Holstebro (nabo)
- Tina Bæk Jensen, Hesselåvej 25, 7500 Holstebro (nabo)
- Karsten Andreas Husted, Hesselåvej 29, 7500 Holstebro (nabo)
- Lis Nielsen og Helge Nielsen, Hesselåvej 31, 7500 Holstebro (nabo)
- Jette Angelica Stuhr Thomsen og Ole Thomsen, Hesselåvej 33, 7500 Holstebro (nabo)

Naboer indenfor en lugtkonsekvenszone på 835 m er blevet hørt.

I 6 ugers høringsperioden er der indkommet bemærkninger fra følgende:

Ingen bemærkninger modtaget.

Inddragelse af offentligheden er sket gennem annoncering af modtagelse af ansøgning i perioden 14-09-2017 til den 28-09-2017.

Ingen bemærkninger modtaget.



Oplysninger om grundlag for miljøgodkendelsen

Godkendelsens vilkår er meddelt med baggrund i kommunens vurderinger og bl.a. følgende af Miljøstyrelsens vejledninger og orienteringer:

- Vejledning nr. 2/2001 Luftvejledningen
- Vejledning nr. 5/1984 Ekstern støj fra virksomheder
- Vejledning nr. 6/1984 Måling af ekstern støj fra virksomheder
- Vejledning nr. 4/1997 om godkendelse af husdyrbrug
- Vejledning nr. 97/2002 om husdyrhold og arealkrav
- Vejledning nr. 1/2005 om rotter
- Miljøcenter Fyn/Trekantområdets "Vejledende retningslinjer for vurdering af lugt og begrænsning af gener fra stalde". 2. udgave udarbejdet maj 2002
- IPPC Reference Document on Best Available Techniques for Intensive Rearing of Poultry and Pigs, juli 2003
- Skadedyrslaboratoriet: Retningslinjer for fluebekæmpelse på gårde med husdyr
- Vejledning om tilladelse og miljøgodkendelse m.v. af husdyrbrug

Ud over vilkårene i nærværende miljøgodkendelse er husdyrbruget underlagt bestemmelserne i gældende love og forordninger – hvis disse regler er skærpede i forhold til vilkårene i denne godkendelse.

Husdyrbruget har pligt til at kende og overholde gældende lovgivning, samt eventuelle revisioner og ændringer i den gældende lovgivning. Gældende love og regler kan bl.a. findes på www.retsinfo.dk.



Miljøteknisk beskrivelse og vurdering

Generelle forhold

Den miljøtekniske beskrivelse er fra den fremsendte ansøgning herunder fremsendte supplerende oplysninger. Den miljøtekniske vurdering er Holstebro Kommunes redegørelse for, og vurdering af, om forudsætningerne for at meddele miljøgodkendelsen er opfyldt. Dvs. at godkendelsen er ledsaget af sådanne vilkår, at risikoen for forurening eller ikke-uvæsentlige gener for omgivelserne begrænses.

Godkendelsesmyndigheden kan meddele miljøgodkendelse efter lovens § 12, hvis den finder det godtgjort, at husdyrbruget

- har truffet de nødvendige foranstaltninger til at forebygge og begrænse forurening ved anvendelse af den bedste tilgængelige teknik, og
- i øvrigt kan drives på stedet uden at påvirke omgivelserne på en måde, som er uforenelig med hensynet til omgivelserne.

Ved vurderingen af, om husdyrbruget har truffet de nødvendige foranstaltninger til at forebygge og begrænse forureningen, skal det sikres, at husdyrbruget indrettes og drives på en sådan måde,

- at beskyttelsen af jord, grundvand, overfladevand og natur med dens bestand af vilde planter og dyr og deres levesteder, herunder områder, der er beskyttet mod tilstandsændringer eller fredet, udpeget som internationalt naturbeskyttelsesområde eller udpeget som særlig sårbart over for næringsstofpåvirkning, finder sted,
- at der er truffet de nødvendige foranstaltninger til begrænsning af eventuelle gener for naboer (lugt-, støj-, støv-, flue- og lysgener, affaldsproduktion m.v.),
- at hensynet til de landskabelige værdier er varetaget,
- at energi- og råvareforbruget udnyttes mest effektivt,
- at mulighederne for at substituere særligt skadelige eller betænkelige stoffer med mindre skadelige eller betænkelige stoffer er udnyttet,
- at produktionsprocesserne er optimeret i det omfang, det er muligt,
- at affaldsfrembringelse undgås, og hvor dette ikke kan lade sig gøre, at mulighederne for genanvendelse og recirkulation er udnyttet,
- at til- og frakørsel til husdyrbruget vil kunne ske uden væsentlige miljømæssige gener for de omboende.

Nedenstående vil bedriftens aktiviteter blive vurderet iht. ovenstående i det omfang, det er relevant.

Ansøger og ejerforhold

Henrik Nedergaard ejer og driver i dag Hesselåvej 27, 7500 Holstebro under CVR nr. 17215388. Denne miljøgodkendelse er ansøgt af Jens Kr. Jensen som fremadrettet forventes at overtage og drive ejendommen. Husdyrbruget drives som et selvstændigt husdyrbrug uden nogen form for samdrift med andre ejendomme, herunder an-



dre ejede ejendomme. Den drifts- og miljøansvarlige på husdyrbruget er Jens Kr. Jensen. Den drifts- og miljøansvarlige har pligt til at informere personer og virksomheder, der arbejder på husdyrbruget om godkendelsens vilkår for den del af driften, som de arbejder med.

Der stilles vilkår om, at hvis der sker ændringer af ejerforhold, eller hvem der er ansvarlig for husdyrbruget, skal dette meddeles til Holstebro Kommune inden for 14 dage.

Lokalisering og planmæssige forhold

Bedriften ligger ca. 1 km syd for Skave byzone. Husdyrbruget beliggenhed fremgår af bilag 1.

Zonestatus: Husdyrbruget er placeret i landzone.
Lokalplan: Der er ikke udarbejdet lokalplan for landzoneområdet.
Kommuneplan: Husdyrbruget er beliggende i jordbrugsområde.

Skema 1. Lokalisering og planmæssige forhold.

Afstand fra staldanlæg og lign. til nærmeste nabo, byzone m.v.:	Afstand
Nærmeste nabo (Hesselåvej 25) – krav 50 meter	155 m
Eksisterende eller, ifølge kommuneplanens rammedel, fremtidigt byzone- eller sommerhusområde (Skave) - krav 50 meter, vurdering indenfor 300 meter	1 km
Område i landzone, der i lokalplan er udlagt til boligformål, blandet bolig og erhverv eller til offentlige formål med henblik på beboelse, institutioner, rekreative formål og lignende (Bofællesskab på Grønnevang, Savstrup) - krav 50 meter, vurdering indenfor 300 meter	2,2 km
En beboelsesbygning på en ejendom uden landbrugspligt, der ligger i en samlet bebyggelse i landzone, og som har en anden ejer end driftsherren, (Bofællesskab på Grønnevang, Savstrup) - vurdering indenfor 300 meter	2,3 km

Afstand fra hele anlægget til nærmeste naturområder:	Afstand
Kategori 1-natur - ammoniakfølsomme naturtyper beliggende inden for internationale naturbeskyttelsesområder (krav 10 m)	8,3 km
Kategori 2-natur ammoniakfølsomme naturtyper, jf. stk. 2, beliggende uden for internationale naturbeskyttelsesområder (krav 10 m)	3 km

Samlet vurdering

Det vurderes, at husdyrbruget opfylder afstandskravene i lov om miljøgodkendelse m.v. af husdyrbrug:

- §§ 6 og 20: Afstande til nabobebyggelse, byzone- eller sommerhusområde, samlet bebyggelse og blandet bolig og erhverv mv.
- § 7: Afstande til beskyttede naturtyper (højmoser, lobeliesø, hede større 10 ha, overdrev, større end 10 ha, heder, overdrev og ammoniakfølsomme søer) beliggende indenfor international naturbeskyttelsesområder).
- § 8: Afstandskrav til vandløb, vandindvindingsanlæg offentlig og privat fællesvej og egen beboelse.



Landskabelige og kulturhistoriske områder

Der er ikke søgt om nyt byggeri i forbindelse med miljøgodkendelsen. Ejendommens beliggenhed fremgår af bilag 1. Ejendommen ligger i et forholdsvis fladt terræn, der skrånede nedad mod Skave å vest for ejendommen og som også skrånede lidt nedad mod syd og øst. Vest, syd og øst for ejendommen er bygningerne afskærmet af læhegn/beplantning, mens der er åbent nord.

Husdyrbrugets anlæg ligger udenfor beskyttelseslinjer, fredede områder, bevaringsværdigt landskab, særlige naturbeskyttelsesinteresser, værdifulde kulturmiljøer og geologiske interesseområder. Nærmeste udpegning er Hessel Voldsted, der ligger ca. 375 m syd for ejendommen. Nærområdet ved ejendommen er præget af store marker med spredte læhegn.

Ejendommen ligger i landskabskarakterområdet Karup Hedeslette. Området er beskrevet i Holstebro Kommunes landskabskarakteranalyse som følger:

”Landskabet er beliggende på den nordlige del af Sønderhede Hedeslette/Karup Hedeslette og er karakteriseret ved et relativt fladt terræn med intensivt landbrug, kun brudt af de mange læhegn og nogle enkelte mindre vandløb. Centralt i området ligger Borbjerg og Sevel Plantager og de to landsbyer Skave og Hogager. Mellem de to byer ligger et større netværk af moseområder og vandløb, der gennem Savstrup Å er forbundet med Storåen. Landskabet er på grund af det relativt flade terræn og de mange hegn, generelt ikke præget af langstrakte udsigter. I område ved Savstrup og området mellem Herrup og Borbjerg Plantage ligger der flere råstofgrave omkranset af volde skabt ved afgravning af de øvre jordlag. Af øvrige tekniske anlæg kan nævnes et højspændingstrace gennem områdets nordlige del, en telemast, siloer, en stor skorsten og flere vindmøller.”

Samlet vurdering

Det vurderes, at den ansøgte udvidelse i eksisterende bygninger ikke medfører ændringer i forhold til det landskabelige område.

Ophør af husdyrbruget

Ved ophør af husdyrbruget skal stalde rengøres, gyllebeholdere tømmes og indholdet bortskaffes miljømæssigt forsvarligt. Eventuelle oplag af olier, sprøjtemidler, kemikalier etc. skal bortskaffes til godkendt modtager.

Der stilles vilkår om, at det ved eventuelt ophør af produktionen skal sikres, at der ikke sker forurening af natur eller miljø.

Alternative muligheder

0-alternativet skal belyse de miljømæssige og socioøkonomiske konsekvenser, der er, hvis den ansøgte produktionsudvidelse ikke gennemføres: 0-alternativet til dette projekt er, at driften vil forsætte uændret. Anlægget vil ikke blive reguleret mht. ammoniak, affald, lugt og støj m.m., som er hensigten med husdyrloven. Dvs. at der hverken vil blive brugt foderoptimering, indført BAT, stillet vilkår til renere teknologi eller udvikling af arbejdspladser.



Der vurderes ikke at være væsentlige landskabelige forringelser som følge af projektet, da udvidelsen etableres i eksisterende bygninger.

Husdyrbrugets anlæg

Det ansøgte husdyrhold

Husdyrbruget drives konventionelt med nedenstående produktionsstørrelse (Skema 2) i de staldsystemer, der er angivet i Skema 3:

Skema 2. Produktionsstørrelse.

Dyreart og dyretype	Tilladt produktion		Ansøgt produktion	
	Antal	DE	Antal	DE
Slagtesvin (30-112 kg)	6.581	185,89	12.700	358,73

Produktionsniveau

Produktionsniveauet ligger stabilt hen over året, og der forventes ikke varierende belastning fra husdyrproduktionen i løbet af året. Almindelige sæsonudsving, naturlige produktionsudsving samt tilpasninger pga. sygdom og lignende kan ske og accepteres.

Der stilles vilkår om, at der maksimalt må produceres det ansøgte dyrehold som beskrevet i Skema 2 indenfor hvert planår (1. august-31. juli).

Udnyttelse af produktionsniveau

Hvis godkendelsen ikke har været udnyttet, helt eller delvist, i 3 på hinanden følgende år, så bortfalder den del af godkendelsen, der ikke har været udnyttet de seneste 3 år, med mindre andet fremgår af godkendelsen. Det er ikke hensigten, at fravigelser, der skyldes naturlige produktionsudsving, betragtes som kontinuitetsbrud.

Stalde

Udvidelsen af dyreholdet fremgår af Skema 3, hvor antallet af dyr i nuddrift og ansøgt drift samt staldsystem og BAT-niveau fremgår. Situationsplan over husdyrbrugets stalde og gødningsopbevaringsanlæg fremgår af Bilag 2.

**Skema 3. Husdyrholdets sammensætning i relation til dyretyper, antal, stipladser og staldsystem og BAT-niveau.**

Staldnavn	Dyreart/type og vægtkorrektion	Nudrift drift		Ansøgt drift			Staldsystem og BAT-niveau
		Antal	DE	Stipladser	Antal	DE	
1	Slagtesvin (30-112 kg)	2.646	74,74	730	2.920	82,48	Drænet gulv + spalter (33/67)
2	Slagtesvin (30-112 kg)	1.922	54,29	530	2.120	59,88	Drænet gulv + spalter (33/67)
3	Slagtesvin (30-112 kg)			540	2.160	61,01	Delvis spaltegulv, 25-49% fast gulv
4	Slagtesvin (30-112 kg)	2.013	56,86	555	2.220	62,71	Drænet gulv + spalter (33/67)
5	Slagtesvin (30-112 kg)			580	2.320	65,53	Delvis spaltegulv, 25-49% fast gulv
6	Slagtesvin (30-112 kg)			240	960	27,12	Delvis spaltegulv, 25-49% fast gulv
			185,89			358,73	

Valg af BAT-teknologi i staldanlæg

Renere teknologi og bedste tilgængelige teknik (BAT) er ifølge Miljøstyrelsens vejledning om tilladelse og godkendelse m.v. af husdyrbrug at betragte som en generel ikke-stedbunden branchenorm. Det betyder, at særlige følsomme eller for den sags skyld robuste omgivelser ikke har indflydelse på niveauet ved fastlæggelse af BAT. Særligt med begrebet "tilgængelig teknik" menes, at teknikken under afvejning af økonomiske udgifter og fordele skal være mulig at anvende i landbrugssektoren som helhed. Der ligger her i termen 'tilgængelig' indbygget en afvejning mellem mål og midler, men vel og mærke afvejet på sektorniveau og ikke på bedriftsniveau.

Samlet vurderes det, at gødningshåndtering i eksisterende stalde m.v. er tilfredsstillende, såfremt denne til enhver tid følger bestemmelserne i lovgivningen.

Det vurderes, at husdyrbrugets staldindretning overholder reglerne i henhold til lov om miljøgodkendelse af husdyrbrug m.v., miljøbeskyttelsesloven og heraf afledte bestemmelser. På den baggrund vil der ikke blive stillet skærpende vilkår for staldgulve og gyllekanaler ud over det ovenfor nævnte.

Staldafsnit 1,2 og 4 (eksisterende som ikke renoveres), jf. bilag 3

Staldsystemet opfylder ikke Miljøstyrelsens vejl. krav emissionsgrænseværdier for eksisterende slagtesvinestalde. Teltoverdækning af gyllebeholder på 2.100 m³ og foderkorrektioner anvendes som virkemidler til opfyldelse af kravet.

Staldafsnit 3,5 og 6 (eksisterende som renoveres), jf. bilag 3

Staldafsnittene har tidligere været anvendt til svineproduktion, men vil i forbindelse med udvidelsen blive renoveret. Gulvsystemet, der etableres, vil være delvis spaltegulv 25 -49 % fast. Staldsystemet vil sammen med teltoverdækning af gyllebeholder på 2.100 m³ og foderkorrektioner for hele produktionen betyde at Miljøstyrelsens vejl. krav er opfyldt (reduktion i foderforbruget fra 2,84 til 2,79 FE / kg tilvækst).

**BAT emissionsgrænseværdier for ammoniak**

Skema 4. Beregning af BAT niveau for husdyrbruget.

Antal slagtesvin	Staldtype	Staldtype	Emissionsgrænseværdi	Vægtinterval		Korrektionsfaktor	Korr. Emissionsgrænseværdi	Maksimal anlægsemission
				Fra	Til			
7.260	Drænet gulv	Eksisterende	0,40 kg N/dyr	30 kg	112 kg	1,04*	0,42 kg N/ dyr	3.028 kg N
5.440	Delvis spaltegulv (25-49%)	Eksisterende	0,36 kg N/ dyr	30 kg	112 kg	1,04*	0,38 kg N/ dyr	2.042 kg N
I alt								5.069 kg N

*Vær opmærksom på, at Husdyrgodkendelse har nogle lidt andre tal i BAT beregningen, da denne regner på tallene fra vejledning om gødskning og harmoniregler 2016-17, I Husdyrgodkendelse regnes med en korrektionsfaktor på 1,11.

Korrektionsfaktor ud fra Vejledning om gødskning og harmoniregler 2017-2018:

$$\frac{((\text{afgangsvægt} - \text{indgangsvægt}) * (13,71 + 0,1597 * (\text{afgangsvægt} + \text{indgangsvægt})))}{2.862}$$

$$\frac{((112-30)*(13,71 + 0,1597 *(112+30)))}{2.862} = 1,04$$

I Vejledende emissionsgrænseværdier opnåelige ved anvendelse af den bedste tilgængelige teknik (BAT), Husdyrbrug med konventionel produktion af slagtesvin (gyllebaserede staldsystemer) står der, at emissionsgrænseværdien ved afvigende vægtgrænser skal korrigeres efter den til enhver tid gældende type 1 korrektionsligning for slagtesvin.

Husdyrgodkendelse.dk regner pt. stadig med korrektionsfaktoren ud fra Vejledning om gødskning og harmoniregler 2016-2017, hvorfor Husdyrgodkendelses BAT niveau er beregnet lidt lavere end det vurderede af Holstebro Kommune.

Af ovenstående skema 4 fremgår en beregning af den samlede maksimale ammoniakfordampning, som må udledes fra husdyrbrugets stalde og lagre i henhold til Miljøstyrelsens BAT-emissionsgrænseværdier for svin.

Den ansøgte totale udledning fra slagtesvinene er 5.003 kg N og overholder således det beregnede BAT emissionsniveau, som er 5.069 kg N.

Der stilles vilkår, som sikrer, at de anvendte ammoniakreducerende teknologier implementeres. Det vurderes på baggrund af ovenstående, at husdyrbrugets ammoniakudledning fra stald og lager overholder kravet om anvendelse af BAT.

BAT emissionsgrænseværdier for fosfor

BAT- krav fosfor Slagtesvin:

$$22,3 \text{ kg P/DE} * 358,72 \text{ DE} = \underline{\underline{7999,46 \text{ kg}}}$$



Fosfor udskilt fra besætningen: = **7996,30 kg** P. opfyldelse af BAT-kravet for fosfor er en kombination af reduceret foderforbrug og reduktion i indholdet af fosfor i foderet. (2,79 FE / kg tilvækst og 4,72 gram P/ FE.

Jvf. Miljøstyrelsens vejledende emissionsgrænseværdier opnåelige ved anvendelse af den bedste tilgængelige teknik (BAT) må fosforindholdet i den mængde husdyrgødning, der produceres på anlægget maksimalt være som vist nedenfor:

Dyregruppe	Slagtesvin 32-107 kg			
Antal pr. DE, 2010	36			
Antal pr. DE, 2014	39			
Korrektionsfaktor, BAT	39/36 = 1,0833			
BAT-krav 2010, kg P ab lager	20,5			
Omregning af BAT for systemer uden strøelse	20,5 x 1,0833 = 22,2 kg P pr. DE			
Staldsystem	Drænet gulv	Delvis fast gulv	Fast gulv	Dybstrøelse
Fosfor i strøelse, gram pr. gris	0	2	7,5	40,5
Fosfor fra strøelse, kg pr. DE	0	0,1	0,3	1,6
Nyt BAT-krav, kg P pr. DE	22,3		22,5	23,8

Denne emissionsgrænseværdi er i overensstemmelse med det niveau, der betragtes som opnåeligt ved anvendelse af BAT i henhold til BREF-dokument om intensiv fjerkræ- og svineproduktion for slagtesvin omfattet af IPPC-direktivet.

Skema 5. vejledende emissionsgrænseværdier for fosfor opnåelige ved anvendelse af den bedste tilgængelige teknik (BAT) for eksisterende dele af anlægget.

	Antal DE	Emissionsgrænseværdi	Kg P ab lager
BAT-niveau, drænet gulv +spalter	205,07	22,3 kg P/DE	4.573 kg P
BAT-niveau, delvis spaltegulv	153,66	22,3 kg P/DE	3.427 kg P
BAT-niveau i alt			8.000 kg P

Jf. Husdyrgodkendelse Skema id 102194 produceres der på Hesselåvej 27 årligt 7.996 kg P fra slagtesvineproduktionen. Altså er BAT kravet for fosfor overholdt. Desuden afsættes svinegyllen til biogasanlæg, hvor gødningen efter afgasning separeres, og der modtages således mindre fosfor retur end, der afleveres.

Fravalg af forsuring:

Fravalget af forsuring sker af mange grunde. Det første og det væsentligste er prisen. Et forsuringsanlæg er en dyr løsning både i indkøb og drift og desuden er nogle af kanalerne, som vil komme i berøring med svovlsyren, af ældre dato og ikke egnet til forsuring. Ålborg Portland har lavet forsøg med svovlsyre og betonkvalitet, og har man stalde fra før 2000 garanterer de ikke, at betonen holder.

Fravalg af gylleseparation:

Gylleseparation fravælges, da BAT kravet for fosfor er overholdt.

Ventilation

Der er mekanisk undertrykventilation i alle stalde.



Såfremt der senere ønskes ændring i ventilationsformen på husdyrbruget, skal dette forinden vurderes iht. principperne for BAT, og forhold omkring bl.a. støj og energiforbrug m.v. skal gennemgås.

I henhold til normtal udgør ventilation ca. 35 % af et svinebrugs energiforbrug. Ventilationsanlæg består af mange - og for nogles vedkommende - ret følsomme komponenter. Løbende vedligeholdelse er med til at sikre et korrekt og optimalt fungerende ventilationsanlæg. Vedligeholdelse omfatter blandt andet kontrol af temperatur- og evt. luftfugtighedsfølere. Fejlvisning på følere kan være betydelig og årsag til et markant merforbrug af energi - især hvis der tilføres varme til stalden fra et opvarmningsanlæg. Følere, der viser for lav temperatur og/eller for høj luftfugtighed, vil medføre et større varmeforbrug end nødvendigt. Tillige vil en for tør staldluft påvirke kunne dyrenes sundhed. Beskadede ventilatorvinger har en forringet energieffektivitet og vil desuden give mere støj. Defekte lejer støjer, har forringet energieffektivitet og kan give pludselige nedbrud. Regelmæssig rengøring har stor betydning for ydelsen og energiforbruget. Ventilationskanalerne skal generelt renses mindst én gang om året for at sikre optimal ydelse. Holstebro Kommune stiller derfor vilkår om, at ventilationsanlæggene vedligeholdes og efterses i henhold til producentens anvisninger for de pågældende anlæg. Anlægget skal dog som minimum rengøres mindst en gang årligt.

Ifølge referencedokument for bedste tilgængelige teknikker (BREF), der vedrører intensiv fjerkræ- og svineproduktion, skal der føres eftersyn med og rengøring af ventilatorer samt temperaturstyring, der sikrer temperaturkontrol og minimumsventilation i perioder, hvor der ikke er behov for ret stor ventilation. Holstebro Kommune vurderer at anlægget, med de stillede vilkår, lever op til kravet om BAT

Rengøring af staldanlæg

Stalde rengøres efter behov. Ved holdskifte rengøres staldafsnittene ved iblødsætning efterfulgt af højtryksspuling

Idet erfaring viser, at en god staldhygiejne i form af rene og tørre stalde ofte har en gunstig indflydelse på staldlugtemissionen, stilles der vilkår om, at der opretholdes en god staldhygiejne.

Foder

På ejendommen benyttes vådfodring med 2 forskellige blandinger. Blanding 1 bruges fra indsættelse til 50-60 kg og blanding 2 derfra og til slagtning.

For at have en høj dyresundhed i besætningen og for at optimere fodring / foderudnyttelse, dvs. anvende minimal foder mængde i tilvækst, udarbejdes der foderplaner for besætningen. For at have det rigtige grundlag for udarbejdelse/ justering af foderplanerne inddrages nyeste viden indenfor svinefodring. Der anvendes fasefodring og fytase.



En forbedring af foderudnyttelsen reducerer udskillelsen af både kvælstof og fosfor. Ved en forbedring i foderudnyttelsen i forhold til landsgennemsnittet på 5 procent for smågrise og 6 procent for slagtesvin vil N og P indhold i gødningen reduceres med ca. 10 procent.

Kvælstofudskillelsen kan - udover ved forbedring af foderudnyttelsen – reduceres ved sænkning af proteinindholdet i foderet. Proteinindholdet sænkes ved øget anvendelse af frie aminosyrer i stedet for proteinfodermidler og ved anvendelse af fasefodring, hvor indholdet af protein løbende tilpasses grisenes behov. Hovedparten af reduktionen opnås som følge af brug af frie aminosyrer. Reduktion af kvælstofindholdet i gødningen bevirker en endnu større reduktion i ammoniak-fordampningen, da mængden af kvælstof udskilt igennem urin reduceres mere end total-N, og da pH i gyllen falder, når proteinindholdet i foderet sænkes.

Ammoniakfordampningen kan endvidere formindskes ved tilsætning af benzoesyre eller erstatning af kridt med salte, der forsurer urinen. En anden potentiel fodringsstrategi til at reducere ammoniak er, at ændre mængde og kilde af fiber i foderet. Brug af forsurende calciumsalte og øget fiberindhold i foderet giver dog risiko for nedsatte produktionsresultater. Vedrørende tilsætning af salte har der været effekt på ammoniakfordampning, men der har været negativ effekt på trivsel og tilvækst hos grisene (Dansk Svineproduktion Meddelelse nr. 690).

Foderkorrektio

Total-N i husdyrgødning beregnes normalt ud fra normtal. I de tilfælde, hvor den aktuelle produktion afviger fra kriterierne for normtallene, kan mængden af total-N i gødningen beregnes ud fra de faktiske produktionsforhold. Ved en type-2-foderkorrektio beregnes mængden af total-N ud fra de faktuelle produktionsforhold i forhold til foderforbrug og fodersammensætning samt ind- og afgangsvægt m.v.

Der er i forbindelse med ansøgningen om miljøgodkendelse benyttet fodertilpasning til opfyldelse af BAT-kravet for fosfor, hvilket er en kombination af reduceret foderforbrug og reduktion i indholdet af fosfor i foderet (2,79 FE / kg tilvækst og 4,72 gram P/FE, hvor normtallene er hhv. 2,84 FE / kg tilvækst og 4,80 gram P/FE).

Ved anvendelse af type 2 korrektio til reduktion af ammoniakfordampning skal samtlige husdyr i den pågældende dyregruppe og i det pågældende staldsystem på hele bedriften leve op til korrektionsfaktoren for slagtesvin.

De indtastede værdier i ansøgningen for foderforbrug, fosforindhold og vægtinterval er ikke bindende, men hvis ansøger ændrer en af de 3 faktorer, skal det sikres, at den totale mængde N og P ab dyr pr. år, som der stilles vilkår til, overholdes.

Foderkorrektio ammoniak

N ab dyr beregnes ved hjælp af formlen (Vejledning om gødskning og harmoniregler 2017-18):



$((\text{FEsv pr. kg tilvækst} \times (\text{afgangsvægt} - \text{indgangsvægt}) \times \text{g råprotein pr. FEsv} / 6250) - ((\text{afgangsvægt} - \text{indgangsvægt}) \times 0,0296 \text{ kg N pr. kg tilvækst}))$

$((2,79 \text{ FEsv pr. kg tilvækst} \times (112 \text{ kg} - 30 \text{ kg}) \times 145,80 \text{ g råprotein pr. FEsv} / 6250) - ((112 \text{ kg} - 30 \text{ kg}) \times 0,0296 \text{ kg N pr. kg tilvækst})) = \underline{2,91 \text{ kg N}}$

Dette giver en korrektionsfaktor for kvælstof på $2,91/2,862=1,02$

Den totale mængde N pr. år er beregnet som:

N ab dyr (slagtesvin) x det årlige antal producerede slagtesvin
 $2,91 \text{ kg N/slagtesvin} \times 12.700 \text{ slagtesvin} = 36.957 \text{ kg N pr. år}$

Der stilles vilkår om, at den totale mængde N ab dyr pr år skal være mindre end 36.957 kg N/år. Desuden stilles der vilkår om logbog eller produktionskontrol til dokumentation for produktion af slagtesvin og fodring. Husdyrbruget skal selv finde et passende format for denne dokumentation.

Foderkorrektion fosfor

P ab dyr beregnes ved hjælp af formlen (Vejledning om gødskning og harmoniregler 2017-18):

$((\text{afgangsvægt} - \text{indgangsvægt}) \times \text{FEsv pr. kg tilvækst} \times \text{gram fosfor pr. FEsv}/1000) - ((\text{afgangsvægt} - \text{indgangsvægt}) \times 0,0055 \text{ kg P pr kg tilvækst})$

$((112 - 30 \text{ kg}) \times 2,79 \text{ FEsv pr. kg tilvækst} \times 4,72 \text{ gram fosfor pr. FEsv}/1000) - ((112 - 30 \text{ kg}) \times 0,0055 \text{ kg P pr kg tilvækst}) = \underline{0,629 \text{ kg P}}$

Dette giver en korrektionsfaktor for fosfor på $0,629/0,635=0,99$

Den totale mængde P pr. år er beregnet som:

P ab dyr (slagtesvin) x det årlige antal producerede slagtesvin
 $0,629 \text{ kg P/slagtesvin} \times 12.700 \text{ slagtesvin} = 7.986 \text{ kg P pr. år}$

Der stilles vilkår om, at den totale mængde P ab dyr pr år skal være mindre end 7.986 kg P/år. Desuden stilles der vilkår om logbog eller produktionskontrol til dokumentation for produktion af slagtesvin og fodring. Husdyrbruget skal selv finde et passende format for denne dokumentation.

Samlet vurdering

Holstebro Kommune vurderer, at foderet indeholder fosfor indenfor de vejledende niveauer for BAT-foder (jf. BREF). Der stilles vilkår til ovenstående foderkorrektioner.

Olie og brændstof

Olietanke

På ejendommen har Holstebro Kommune registreret følgende olietanke:

**Skema 6. Olietanke**

Type	Placering	Størrelse [liter]	Etableret år	Indhold
Overjordisk	Bygning 8	1.800	1998	Diesel
Overjordisk		5.900	2000	Fyringsolietank
Overjordisk	Bygning 8	1.200	1993	Diesel

I henhold til miljøbeskyttelsesloven må stoffer, der kan forurene grundvand, jord og undergrund, vandløb, søer eller havet ikke opbevares på en sådan måde, at det medfører fare for forurening af disse. Det er Holstebro Kommunes vurdering, at olie skal opbevares i egnede mærkede beholdere på oplagsplads med uigennemtrængelig belægning, uden mulighed for afløb. Oplagspladsen skal være under tag og indrettes således, at spild kan opsamles f.eks. ved spildbakke eller betongulv med opkant.

Holstebro Kommune vurderer, at forholdet er tilstrækkeligt reguleret i gældende lovgivning, hvorfor der ikke stilles skærpende vilkår.

Affald

Alt affald bortskaffes i henhold til kommunens regulativ. Mindre affald opbevares i container og bortskaffes med dagrenovationen. Større affald afleveres på genbrugsplads eller til godkendt firma. Oplysninger om de enkelte fraktioner fremgår af Skema 7.

Skema 7. Affald fra husdyrbruget håndteres iht. nedenstående.

Type	Opbevaring	Bortskaffelse
*Spildolie	Opbevares i bygning 9 på fast beton og ved spild opsamles med sugende materiale	Genbrugsplads/ alternativt til godkendt firma
*Medicinrester, kanyler og emballage	På kontor i bygning 8	Dyrlæge/apotek/genbrugsplads
Jern / skrot	Bygning 9	Skrothandler
Papir /pap	Container, se bilag 3	Afhentes af vognmand
Plast og PVC	Container eller bygning 9	Afleveres på genbrugsplads eller afhentes af vognmand

*Farligt affald: Dokumentation for bortskaffelse skal kunne fremvises ved tilsyn.

Holstebro Kommune har udarbejdet et affaldsregulativ for erhvervsaffald. Dette regulativ er gældende for husdyrbruget. Affald fra produktionen skal opsamles, sorteres, bortskaffes og registreres iht. affaldsbekendtgørelsen og det til enhver tid gældende regulativ for erhvervsaffald i kommunen. Der gøres opmærksom på, at farligt affald, såsom spildolie, skal transporteres og afhændes til en af Holstebro Kommune godkendt transportør/modtager. Liste over godkendte transportører/modtagere kan ses på Miljøstyrelsens hjemmeside (affaldsregister).

Husdyrbruget skal registrere affaldsproduktionen efter de gældende regler, herunder skal al bortskaffelse af farligt affald, som f.eks. spildolie, kunne dokumenteres. Dokumentation kan f.eks. være faktura fra værksted ved olieskift, kvittering fra genbrugsplads el.lign.



Alt medicinaffald (kanyler, sprayflasker, tomme ampuller, medicinrester mv.) skal håndteres som farligt affald, medmindre andet er angivet på emballagen. Kvittering for farligt affald skal fremvises ved tilsyn. Medicinaffald kan afleveres til dyrlægen, mod betaling på genbrugspladsen eller til anden godkendt modtager.

Kemikalier og spildolie skal opbevares i egnede beholdere (tydeligt mærket med indhold) med tætsluttende låg på spildbakke eller tæt bund med opkant og uden mulighed for afløb til kloak, jord, afløb, dræn, vandløb, boringer eller brønde. Oplagspladsen/spildbakken skal være under tag, og have en størrelse, så den kan rumme indholdet af den største opbevaringsenhed i området, hvis denne lækker.

Indenfor affaldsområdet er BAT bl.a. at registrere affaldsproduktionen og derved skaffe sig et overblik over eventuelle indsatsområder, hvor man kan minimere affaldsproduktionen. Affald skal registreres og håndteres iht. gældende lovgivning, og affaldet skal løbende bortskaffes iht. ovenstående, uden der sker ophobning. Der stilles ikke skærpede vilkår til opbevaring af affald, da forholdene er omfattet af gældende lovgivning. Det stilles vilkår om, at husdyrbruget skal arbejde for at nedbringe affaldsfrembringelsen, og at husdyrbruget ved tilsyn skal redegøre for tiltag.

Holstebro Kommune vurderer, at husdyrbruget med det stillede vilkår lever op til BAT.

Døde dyr

Døde dyr opbevares som vist på bilag 3 indtil afhentning til destruktionsanstalt (DA-KA). Dyrene bliver lagt, så rovdyr ikke har adgang. Antallet af afhentninger vil variere.

I henhold til gældende regler skal selvdøde og aflivede dyr straks fjernes fra besætningen og opbevares på en skyggefuld afhentningsplads i tilknytning til den pågældende besætning. Afhentningsstedet skal ligge i en passende afstand fra produktionsbygninger og offentlig vej. Afhentningsstedet skal ligge ved fast tilkørselsvej og være tilgængelig for opsamlingsmateriellet. Dyrene skal placeres på et underlag, så de er hævet i en passende afstand fra jorden. Hvor det er nødvendigt, skal afhentningspladsen sikres mod ådselædende dyr. I tilfælde hvor dyrene er overdækket, skal dette ske med en fast overdækning. Alternativt kan dyrene opbevares på frost eller køl.

Selvdøde og aflivede dyr skal inden for 24 timer tilmeldes afhentning til godkendt destruktionsanstalt. Afhentning af dyr opbevaret i container kan afvente, indtil denne er fuld. Dog skal tilmelding til afhentning ske senest 5 dage efter, at påfyldning af containeren er påbegyndt. Alternativt kan afhentning udsættes indtil containeren er fuld – dog maks. 3 uger efter påbegyndt påfyldning, såfremt dyrene opbevares på køl.

Holstebro Kommune vurderer, at håndteringen af døde dyr opfylder gældende lovkrav, og derved er der ikke særlige forhold, som taler for vilkår ud over gældende lovgivning. Der gøres opmærksom på, at Fødevarestyrelsen er myndighed på området,



og denne kan påbyde, at opbevaringsstedet f.eks. flyttes længere væk fra offentlig vej.

Holstebro Kommune vurderer, at forholdet er reguleret tilstrækkeligt igennem gældende lovgivning, og stiller derfor ikke skærpende vilkår.

Sprøjtemidler og kemikalier

Sprøjtemidler og kemikalier opbevares i Bygning 8, jf. bilag 3, på fast beton og ved spild opsamles med sugende materiale.

Oplag af kemikalier skal i henhold til gældende lovgivning opbevares utilgængeligt for børn, dyr og uvedkommende. Oplaget må ikke medføre risiko for forurening af jord og undergrund, og skal derfor være under tag og på spildbakke eller tæt bund med opkant, uden mulighed for afløb til kloak, jord, afløb, dræn, vandløb, boringer eller brønde.

Holstebro Kommune vurderer, at forholdet er tilstrækkeligt reguleret i gældende lovgivning, hvorfor der ikke stilles skærpende vilkår.

Opbevaring af flydende husdyrgødning

- Beholdere er stabile og kan modstå mekaniske, termiske og kemiske påvirkninger.
- Beholderne tømmes hvert år og inspiceres visuelt.
- Beholdernes bund og vægge er tætte.
- Der er ingen spjæld, og alt overpumpes via neddykket rør.
- Gyllen omrøres kun umiddelbart før tømning.
- Den ene gyllebeholder er overdækket med fast overdækning.
- Beholderne kontrolleres ved 5-års beholderkontrollen (da indenfor 100 m fra vandløb).

En del af den flydende husdyrgødning leveres til Maabjerg Bioenergy, og pt. kommer al afsat gylle retur. Ved fuld produktion vil minimum den mængde gylle, der kan anvendes på ejendommens arealer, komme retur.

I nedenstående Skema 8 angives gylleopbevaringskapaciteten på husdyrbruget:

Skema 8. Gylleopbevaringskapaciteten på husdyrbruget.

Opbevaringsanlæg	Byggeår	5 års beholderkontrol	Kapacitet [m ³]
Gyllebeholder I	1997	04-09-2013	2.014
Gyllebeholder II	1995	04-09-2013	2.100
Kanaler under stalde	-	-	1.650
Fortank	1995	-	43
Samlet opbevaringskapacitet:			4.157



På husdyrbruget er der en opbevaringskapacitet for flydende husdyrgødning svarende til ca. 9 måneder. Husdyrbruget skal, i henhold til husdyrgødningsbekendtgørelsen, mindst råde over en opbevaringskapacitet svarende til 6 måneders tilførsel, om end opbevaringskapaciteten skal være tilstrækkelig til, at husdyrgødningen kan udbringes miljømæssigt forsvarligt. Dette betyder reelt, at et husdyrbrug skal råde over en opbevaringskapacitet svarende til 9 måneders produktion for at sikre, at udnyttelsen af husdyrgødningens næringsstofindhold opfylder kravene i bekendtgørelse om jordbrugets anvendelse af gødning og om plantedække. Husdyrgødningsbekendtgørelsens krav om tilstrækkelig opbevaringskapacitet er stillet med baggrund i, at dyrene på husdyrbruget producerer den gødning, der skal opbevares i lagrene og med henblik på at forhindre, at der sker overfyldning af gyllebeholdere med spild og forurening til følge.

Naturligt flydelag

Gyllebeholder I drives med naturligt flydelag, og der skal derfor føres logbog i overensstemmelse med gældende regler. For at optimere kontrol med beholdernes tæthed m.v. og imødegå forurening som følge heraf, stilles der vilkår til årlig inspektion inklusiv dokumentation i driftsjournal.

Fast overdækning af gyllebeholder

Gyllebeholder II er overdækket med teltdug. Dugen bør holdes fri fra beholderkanten, ellers udsættes dugen for stor slitage. Der frigives svovlbrinte fra gyllen. Svovlbrinte sammen med kondens på dugens underside og ilt fra luften danner svovlsyre, der kan angribe beholderens beslag. For at undgå, at der drypper kondensvand på betolementernes indvendige side, kan der monteres et "skørt" på indvendig side af teltdugen. Det indvendige "skørt" vurderes at være tilstrækkelig korrosionssikring, og der er således ikke behov for ekstra kontrol af beholderen.

Herudover stilles der vilkår om, at teltåbningen kun må stå åben i forbindelse med omrøring og tømning af gyllebeholder. Teltoverdækningen må herudover dog højst stå åben i et døgn. Såfremt teltoverdækningen står åben længere noteres dette i logbogen med angivelse af årsag til dette

BAT i forhold til gødningsopbevaring er bl.a. følgende tiltag:

- at udbringningen ikke giver anledning til unødige gener.
- at anlæg til opbevaring af gødning mindst en gang om året tømmes for inspektion for revner/utætheder m.v. og vedligeholdelse.
- at der er tilstrækkelig opbevaringskapacitet på husdyrbruget.
- at flydelag på gyllebeholdere opretholdes, og at flydelaget hurtigt reetableres, når det brydes.
- At gyllebeholdere er etableret med fast overdækning eller drives med naturligt flydelag

Holstebro Kommune vurderer, at husdyrbruget med de stillede vilkår leves op til BAT.



Håndtering af gylle og afgasset biomasse

Påfyldning af gyllevogne

Da der kan benyttes gyllevogne, med påmonteret pumpe og returløb, er det ikke fundet nødvendigt at kræve, at påfyldning af gyllevogne og lignende, foregår på en plads med afløb til en opsamlingsbeholder. Dog fastsættes der vilkår om, at såfremt der opstår risiko for spild ved påfyldning af gyllevogne, kan tilsynsmyndigheden kræve, at påfyldning skal ske på en plads med afløb til en opsamlingsbeholder.

Forurening og gener fra husdyrbrugets anlæg

Ammoniak

Den samlede ammoniakfordampning fra anlægget forventes at være på 5.003 kg/år, hvilket er en meremission på 1.997 kg N / år i forhold til førsituationen.

Skema 9. Ammoniakfordampning fra husdyrbrugets staldanlæg.

Beskrivelse	N-emission
Emission fra stalde omfattet af kravet om 30 % reduktion, men eksisterende uændret produktion (Staldafsnit for eksisterende produktion)	2.599 kg N / år
Emission fra husdyrproduktion omfattet af det generelle ammoniakkrav (staldafsnit hvor udvidelse foregår)	2.008 kg N / år
Emission fra stalde m.v., der ikke er omfattet af det generelle krav	0 kg N / år
Ammoniaktab fra lagre af flydende gylle	256 kg N / år
Ammoniaktab fra lagre af fast gødning	0 kg N / år
Samlet emission efter udvidelse og min 30 % reduktion	5.003 kg N / år
Meremission	1.997 kg N / år

Jf. ansøgningskema 102194 er husdyrlovens generelle beskyttelsesniveau for ammoniak er overholdt.

Ammoniakfølsomme naturtyper indenfor Natura 2000 (kategori 1 natur)

Det nærmest liggende Natura 2000-område i forhold til ejendommen er EF-habitat-område nr. 41 Hjelm Hede, Flyndersø og Stubbergård Sø.

Mindsteafstanden hertil er ca. 8 kilometer i nordøstlig retning.

Habitatområdet rummer en lang række kvælstoffølsomme naturtyper, og beregninger for den nærmeste del af habitatområdet viser en kvælstofdeposition på 0,0 kg N/ha/år fra udvidelsen og 0,1 kg N/ha/år fra den samlede ejendom efter udvidelsen.

Reglerne for kategori 1-natur er dermed overholdt, og Holstebro Kommune venter ingen eller kun en meget begrænset negativ effekt af kvælstofemissionen fra ejendommen på de nærmest liggende Natura 2000-områder.

Større ammoniakfølsomme naturområder udenfor Natura 2000 (kategori 2 natur)

Nordvest for ejendommen i en afstand af lidt over 3 kilometer fra bygningerne er registreret et større overdrevsareal, som er det nærmest liggende naturareal, der er omfattet af reglerne for kategori 2 natur. Der er tale om et område syd for Borbjerg med fine, næringsfattige, kreaturafræssede overdrevsarealer på stejle skrænter ned mod



et meget fint vældområde. De to overdrevarsarealer her er hhv. 4,3 og 1,4 ha store. Udover flere arter af vokshatte findes her karakteristiske arter som smuk perikon, blåhat, djævelsbid, tormentil og krat-fladbælg. Tålegrænsen for atmosfærisk kvælstof er 10-20 kg N/ha/år, og med en baggrundsbelastning omkring 17 kg N/ha/år er der risiko for, at den er overskredet.

Beregninger viser en højeste totaldeposition i dette område på 0,0 kg N/ha/år, og reglerne for kategori 2 natur er dermed overholdt.

Holstebro Kommune venter ingen negativ effekt af kvælstofemissionen fra ejendommens drift på de nærmest liggende områder med kategori 2 natur.

Ammoniakfølsomme naturområder i øvrigt (kategori 3 natur)

Nær ejendommen i afstande på 100-300 meter er registreret to potentielt ammoniakfølsomme skove. I den ene er beregnet en kvælstofdeposition på 1,8 kg N/ha/år fra udvidelsen og 4,9 kg N/ha/år fra den samlede ejendom efter udvidelsen. Der er imidlertid tale om en nåleskov, som ikke ses på 1945 luffotos, og kommunen vurderer ikke at de to skove falder indenfor kriterierne for kategori 3 natur.

I en større og noget ældre skov nord for ejendommen er reglerne for kategori 3 natur overholdt.

Det nærmeste §3-område i forhold til ejendommen, som kan tænkes at være omfattet af reglerne for kategori 3 natur, er et mindre moseareal ca. 650 meter mod øst. Her er beregnet en kvælstofdeposition på 0,2 kg N/ha/år fra udvidelsen af ejendommen.

Nogle mindre vandhuller nær ejendommen vurderes ikke at være særligt følsomme overfor atmosfærisk kvælstof, og samlet set er reglerne for kategori 3 natur således overholdt.

Bilag IV-arter

I habitatdirektivets bilag IV er opført en række arter, som skal sikres en streng beskyttelse i deres naturlige udbredelsesområde også udenfor de udpegede Natura 2000-områder. Det indebærer for dyrearternes vedkommende bl.a. at yngle- og rastområder ikke må beskadiges eller ødelægges og for planternes vedkommende, at arterne bl.a. ikke må lide skade.

Ud fra "Håndbog om dyrearter på habitatdirektivets bilag IV" samt Holstebro Kommunes øvrige kendskab til området og arterne, vurderes det, at følgende arter og grupper fra habitatdirektivets bilag IV (strengt beskyttede arter) kunne tænkes at forekomme i nærområdet til husdyrbruget.

- Småflagermus: Forekommer næsten overalt i Vestjylland, men vil ikke blive negativt påvirket af projektet.
- Birkemus: Arten er ikke registreret i området.



- Odder: Lever udbredt i Vestjylland, men er med sin levevis næppe truet af projektet.
- Markfirben: Holstebro Kommune har ikke kendskab til forekomster nær ejendommen.
- Stor vandsalamander, løgfrø, spidssnudet frø og strandtudse: Ingen af disse er registreret nær ejendommen.
- Grøn kølleguldsmed: Forekommer udbredt i Storå, men vil ikke blive negativt påvirket af projektet.
- Vandranke: Vokser nær Felsted Kog og i Husby Sø, men i stor afstand fra ejendommen.
- Gul stenbræk: Holstebro Kommune rummer mindst 3 paludella-væld, hvor arten kan tænkes at forekomme, men den er trods eftersøgninger ikke fundet her i nyere tid.

På og umiddelbart op til husdyrbrugets udspretningsarealer er Holstebro Kommune ikke bekendt med arter omfattet af EF-habitatdirektivets bilag IV, som kan blive negativt påvirket af nærværende godkendelse.

Lugt

Der udledes lugt fra stalde, gyllebeholdere m.v. De primære kilder til lugt fra dyrehold er staldventilationsluft samt håndtering og opbevaring af husdyrgødning. Mange forhold kan influere på lugtmissionen fra stalde. Ud over arten, antallet og størrelsen af dyreholdet er det fx staldindretning, ventilationssystem, strøelse, gødningshåndtering, fodring, drikkevandssystem samt hygiejne i stalden.

Reglerne i husdyrgødningsbekendtgørelsen har bl.a. til formål at begrænse lugtgener. Normalt vil der ikke forekomme væsentlige lugtgener fra aktiviteter vedrørende gødningshåndtering og -opbevaring, når reglerne i denne bekendtgørelse efterleves.

Lugt fra ventilation af stalde udgør et særligt problem, som der ikke fuldt ud tages højde for ved bekendtgørelsens fastsættelse af minimumskrav til afstande mellem stald og naboejendomme.

Lugtmissionen fra husdyrbruget skal vurderes ud fra to modeller der omtales FMK-modellen og Ny Lugtvejledning. Det er i Skema 10 angivet, hvilken af de to modeller der giver den længste geneafstand.

**Skema 10. Beregning af geneafstande efter FMK vejledningen og 'Ny Lugtvejledning'.**

Bebyggelse	Kumu- lation	Model	Ukorrigeret	Ukorrigeret	Korrigeret	Korrigeret	Vægtet	Bort- screenet	Genekriterie overholdt
			geneafstand (ansøgt)	geneafstand (nudrift)	geneafstand (ansøgt)	geneafstand (nudrift)	gennemsnits- afstand		
+ Hesselåvej 8	0	NY	310,03	194,67	310,03	194,67	333,61	Nej	Ja
+ Hesselåvej 19	0	NY	310,03	194,67	310,03	194,67	310,06	Nej	Ja
+ Hesselåvej 23	0	NY	310,03	194,67	310,03	194,67	392,99	Ja	Ja
+ Hesselåvej 29	0	NY	310,03	194,67	310,03	194,67	552,74	Ja	Ja
+ Hesselåvej 17A	0	NY	111,38	94,28	111,38	94,28	363,00	Nej	Ja
+ Hesselåvej 6B	0	NY	621,05	426,16	621,05	426,16	1.105,51	Ja	Ja
+ Den østlige Del, Borbjerg	0	NY	805,96	570,90	805,96	570,90	1.092,27	Ja	Ja

Samlet vurdering for lugt

Beregningerne viser, at genekriterierne i forhold til byzone, samlet bebyggelse og enkeltbolig er overholdt efter beregningsmodellerne. Hvorvidt en lugtpåvirkning opleves som generende afhænger af modtagerens tolerancetærskel samt af lugtpåvirkningens intensitet og varighed. På baggrund heraf vurderes det, at husdyrbruget ikke vil give anledning til væsentlige gener hos de omkringboende.

Lugt fra opbevaringslagre er ikke medtaget i ovenstående beregninger, da gyllebeholderne er omfattet af de generelle afstandsregler. Der stilles ikke skærpede krav til gyllebeholdere eller udbringningspraksis, da der ikke forventes at være væsentlige lugtgener herfra i forhold til omkringboende.

Hvis tilsynsmyndigheden vurderer, at lugtgenerne er væsentligt større end forventet på baggrund af grundlaget for miljøvurderingen, kan kommunen jf. det stillede vilkår kræve udført lugtmålinger, og at der gennemføres projekter for at afhjælpe lugtgenerne.

Transport

Ansøger oplyser, at antallet af transportere til og fra ejendommen vil blive øget. Transporterne, der sker til og fra ejendommen kan opdeles i 2 typer. Transporter til og fra arealerne og transportere, der relaterer til eksterne firmaer. Vedr. transportere til og fra arealerne vil der ske en forøgelse på grund af den større gyllemængde, hvis arealtilliggendet forøges. Vedr. transportere til og fra ejendommen, som relaterer til eksterne firmaer, vil der også samlet blive en forøgelse primært på grund af husdyrgødningen, men også på grund af større foderforbrug og flere svin, der skal transporteres til og fra ejendommen. Ansøger vurderer, at forøgelsen i antallet af transportere ikke vil medføre væsentlige gener.

Transporterne til og fra ejendommen består primært af foder, dyr og husdyrgødning. I vækstsæsonen er der endvidere et antal transportere til og fra de dyrkede arealer, primært i forbindelse med høst og ved udbringning af husdyrgødning.



Færdsel på offentlig vej reguleres af politiet og henhører under færdselsloven og øvrige bestemmelser, der er fastsat af Justitsministeriet. Husdyrbrugets trafikale belastning af omgivelserne skal vurderes i forbindelse med ansøgning om miljøgodkendelse, inden afgørelse om godkendelse træffes. Efter dette tidspunkt kan selve trafikken ikke reguleres af miljømyndigheden. Ved vurdering af hensigtsmæssig lokalisering af husdyrbruget indgår til- og frakørselsforholdene for husdyrbruget. Hvis kørsel forbundet med husdyrbruget medfører væsentligt øgede trafikale- og miljømæssige gener i nærområdet (f.eks. mange transporter igennem landsbyområder m.v.), og hvis disse gener ikke kan afhjælpes ved valg af alternative til- og frakørselsforhold, kan det indgå i overvejelserne, hvorvidt kommunalbestyrelsen skal meddele afslag på godkendelse til etablering af udvidelse af et eksisterende husdyrbrug.

Skema 11. Oversigt over antallet af årlige transporter.

Type	Antal transporter		Transportmiddel	Tidsrum
	Nudrift	Ansøgt		
Afhentning DAKA	ukendt	52	Lastbil	6-19 man-fre.
Foder	ukendt	52	Traktor + vogn / Lastbil	6-19 man-fre.
Køb og salg dyr	ukendt	70 - 80	Lastbil	4-19 man-fre.
Gylle til og fra biogas	200	350 - 375	Lastbil	4-19 man-fre
Gylletransporter til mark *	ukendt	200- 225	Traktor + vogn / Lastbil	7-19 man-fre.
I alt	ukendt	700-800		

* I spidsbelastningssituationer vil gyllekørsel og transport af foder kunne ske uden for ovennævnte tidspunkter. Der vil, i den udstrækning det er muligt, blive taget hensyn til omkringboende. Gyllen udbringes pt. med 25 tons vogn.

Vurdering af transporter

Foder- og gødningstransporter vil blive forøget markant. Dette skyldes primært, at der vil være flere transporter med dyr, foder og gylle. I det transporterne normalt ligger i dagtimerne og ikke har karakter over, hvad der er normalt forekommende for lastvogne og traktorer, forventes det, at støjen ikke vil være væsentligt belastende for omgivelserne.

Der sker næsten en fordobling i antallet af dyreenheder. Da det præcise antal transporter i nudrift er ukendt, er det svært at vurdere, om antallet af transporter øges tilsvarende, men antallet af transporter i ansøgt drift vurderes ikke at ligge over, hvad man kan forvente fra et husdyrbrug med en lignende produktion.

Holstebro Kommune vurderer, at transportbelastningen som følge af udvidelse af husdyrbruget ikke vil være væsentlig. Herudover skal det påpeges, at det ved regulering af husdyrbrug er praksis, at betragte landzonen som landbrugets erhvervsområde, og beboere af boliger i landzonen må derfor acceptere visse ulemper, som kan være forbundet med at være nabo til et landbrug.

Ved hensynsfuld kørsel til og fra husdyrbruget kan støjen herfra minimeres. For at mindske gener skal transport primært foregå indenfor normal arbejdstid. Sæsonbetonet arbejde kan dog forekomme udenfor disse tidspunkter, men skal søges begrænset.



Rengøring af offentlig vej

Herudover skal det bemærkes, at der ved tilsvining af det offentligt tilgængelige vejareal i forbindelse med arbejdskørsel, skal opstilles skilte, der informerer andre trafikanter om forholdene. Det offentlige vejareal skal rengøres efter arbejdskørselsens ophør, jvf. færdselslovens kapitel 14. Politiet er myndighed herfor, hvorfor forholdet ikke reguleres i denne miljøgodkendelse.

BAT i forbindelse med transport er bl.a.:

- at transport til og fra husdyrbruget foregår ved hensynsfuld kørsel,
- at transport primært foregår indenfor normal arbejdstid.

Det vurderes, at transport til og fra husdyrbruget med de stillede vilkår lever op til kravet om BAT, og at transporterne kan foregå uden væsentlige miljømæssige gener for de omkringboende.

Støj

Støjkloder på husdyrbruget består primært af transport, ved håndtering af grise, fra ventilationen og ved håndtering af foder og husdyrgødning. Udkørsel af husdyrgødning sker primært i forbindelse med forårsarbejdet og normalt på hverdage mellem 07.00 og 19.00. Det kan dog også forekomme i weekender og uden for normal arbejdstid. Ventilation vil være i drift i døgndrift.

Der er ingen nabobeboelser inden for en afstand af ca. 150 meter fra husdyrbrugets anlæg, og nærmeste nabo er ejet af ansøger, hvorfor støj ikke vurderes at være til gene for naboer.

Miljøstyrelsen har udarbejdet en række vejledende støjgrænser for virksomheder i det åbne land. Der er ikke foretaget støjregninger i forbindelse med udarbejdelse af miljøgodkendelsen. Det faktuelle støjniveau kendes derfor ikke og kan ikke sammenholdes med de vejledende støjgrænser. For at imødekomme eventuelle støjgener for de omkringboende fastsættes der vilkår om, at de vejledende støjgrænser skal overholdes. Såfremt der skulle opstå gener for de omkringboende, eller såfremt Holstebro Kommune finder det nødvendigt, kan der kræves udført støjmålinger/regninger efter nærmere definerede anvisninger, så det kan godtgøres, at støjgrænserne overholdes.

Det vurderes, at kravet om BAT er opfyldt ved almindelig anvendelse af de pågældende støjkloder indenfor normal arbejdstid og ved de stillede vilkår.

Støv

Generelt forventes der ikke større mængder generende støv fra ejendommen. Støv vurderes primært at være lokalt på ejendommen, og ikke en væsentlig gene for de omkringboende eller trafikanter. Støvgener må også påregnes i kortere perioder under høstarbejdet. Der vurderes dog ikke at være tale om støvgener af væsentlig karakter.



Husdyrbruget er beliggende relativt langt fra naboer og lign. Der stilles på baggrund af ovenstående ikke vilkår vedrørende støvgener, og det vurderes, at kravet om BAT er opfyldt ved almindelig god landmandspraksis og den beskrevne håndtering af foder.

Lys

For at mindske energiforbruget er der kun udendørs belysning så ejer, ansatte samt chauffør, der afhenter grise kan orientere sig efter mørkets frembrud. Indendørs styres lyset af en timer, og der er kun belysning i forbindelse med arbejde / tilsyn i stalene, samt ved fodring. Ejendommens placering af lys, bør ikke virke generende for hverken naboer eller trafikanter.

I henhold til BREF-notatet er det BAT for svinestalde at reducere energiforbruget gennem anvendelse af lavenergibelysning. Sensorstyret udebelysning kan desuden medvirke til at reducere energiforbruget på husdyrbruget. Der stilles derfor vilkår om, at husdyrbruget i forbindelse med energigennemgangen skal undersøge muligheden for via belysningen at reducere energiforbruget.

Det vurderes, at lys ikke vil give anledning til væsentlige gener for de omkring boende, da der er bevoksninger af træer, samt bygninger der skærmer for lyset.

Holstebro Kommune vurderer derfor, at husdyrbruget lever op til BAT.

Restvand og spildevand

Restvand fra husdyrbruget håndteres som angivet i Skema 12:

Skema 12. Håndtering af restvand og spildevand.

Restvandstype	Håndtering
Tag- og overfladevand	Ledes til sivedræn
Restvand fra vask af stalde	Ledes til gyllekanaler

Forhold omkring ejendommens sanitære spildevand reguleres ikke i denne godkendelse. I forbindelse med revision af kommunens spildevandsplan kan ejendommen evt. blive pålagt at forbedre spildevandsforholdene på ejendommen.

Spildevand fremkommer primært ved rengøring af staldanlæg. Mængden er ikke kendt, men vurderet til ca. 300 m³.

Der er tagrender på alle bygninger på nær bygningen mod nord (nr. 4, 6 og 7 på bilag 6). Vandet fra tagene går i sivedræn.

Skadedyr

Tilstedeværelse af skadedyr på bedriften forebygges ved orden og ved at bekæmpe eventuelle problemer, så snart de opstår.



Rotter

Tilstedeværelse af rotter bekæmpes ved, at der er tegnet kontrakt med et bekæmpelsesfirma, der har opsat rottekasser, som tilses minimum 4 gange om året.

Holstebro Kommune vurderer, at forholdet er tilstrækkeligt reguleret i gældende lovgivning, da husdyrbruget i henhold til miljøbeskyttelseslovens bestemmelser er forpligtiget til at sikre, at bygninger bliver fornuftigt vedligeholdt og fremtræder i gennemført renholdt stand, så rotternes leveduligheder på ejendommen begrænses. Dette betyder, at husdyrbruget skal sikre, at affald eller foder ikke er tilgængeligt for f.eks. rotter, undgå rod på husdyrbruget og kontrollere rottesikringen ved døre, vinduer, rørgennemføringer og ventilationsåbninger, riste, lyskasser, skakte etc., bevoksninger, evt. ru mure, tagkonstruktioner, facaden generelt, kloaksystemets tilstand samt anmelde rotter og rette sig efter påbud meddelt af kommunalbestyrelsen.

Fluer

Flueplager forebygges ved hyppig rengøring og ved anvendelse af rovfluer.

Der skal på husdyrbruget foretages en effektiv fluebekæmpelse i overensstemmelse med retningslinjerne fra Statens Skadedyrslaboratorium. Såfremt husdyrbruget skulle give anledning til fluegener for omkringboende, stilles der vilkår om, at Holstebro Kommune kan forlange, at der føres en journal over fluebekæmpelsen.

Driftsforstyrrelser eller uheld

Ansøger vurderer, at der sjældent forekommer driftsforstyrrelser, som vil kunne medføre forøget forurening. De alvorligste uheld på landbrugsejendomme forekommer i forbindelse med udslip af gylle, dieselolie, ved strømsvigt eller ved brand. På Hesselåvej 27 vurderer ansøger, at den største risiko vil være hvis gyllebeholderene kollapse, ved brand eller ved længerevarende strømsvigt, der ikke opdages.

Brand

På ejendommen er der pulverslugger til mindre brande. Ved større brand tilkaldes brandvæsnet.

Strømsvigt

Ved strømsvigt har ejendommen ikke egen nødgenerator. Ansøger vurderer ikke, at det vil give problemer, da der er alarmsystemer, der straks giver besked til ejer/driftsleders på mobil.

Olieudslip

Hvor der håndteres olier og diesel vil der være potentiel risiko for forurening. For at minimere risikoen for spild sker påfyldning af diesel altid under opsyn. Eventuelt spild opsamles med sugende materiale (savsmuld), som findes i nærheden.

Kemiudslip

Der vil sandsynligvis forefindes kemi på ejendommen i fremtiden. Ansøger vil enten håndtere kemien i marken eller på befæstet areal med mulighed for opsamling. Ke-



milageret vil være placeret, så det ikke er tilgængeligt for uvedkommende (bygning 9, jf. bilag 3).

Overpumpning af gylle

Ved håndtering af gylle er der altid en potentiel risiko for forurening. For at undgå uheld sker gyllepumpning under opsyn. Og på baggrund af gyllebeholderenes placering indenfor 100 m fra vandløb, er der alarmer på gyllebeholderene, så ejer for besked med det samme, hvis der sker en pludselig niveauændring i tankene.

Der vil i miljøgodkendelsen ikke blive stillet vilkår til anvendelse af dødemandskapper, timere og lign. i forbindelse med gylleanlæg, da det er Holstebro Kommunes opfattelse, at disse forhold er reguleret i eksisterende lovgivning.

Gylleuheld

En væsentlig risikofaktor er uheld i forbindelse med overpumpning af gylle. Såfremt en gyllebeholder eller pumpeledning springer læk eller en pumpe starter utilsigtet vil gyllen pga. terrænets fald, løbe mod nærliggende vandløb, Skave Å. Skave Å er beliggende 70 m vestsydvest for ejendommens nærmeste gyllebeholder. Terrænet falder ca. 4,5 m over de 70 m mellem gyllebeholderne og Skave Å, hvilket svarer til ca. 3,7 °. Der er således krav om gyllealarm, men ikke krav om gyllebarriere. Det primære fald sker dog relativt tæt på anlægget. Der er derfor et mere fladt areal på ca. 50 m mellem åen og gyllebeholderen, hvor koteændringen er ca. 1 m. Arealet mellem gyllebeholdere og å er ikke drænet. Der er risiko for, at en del af et gylleudslip uhindret vil blive ledt ud i Skave Å, som har videre forbindelse til Savstrup Å og Storåen og videre ud til Nissum Fjord. Et gylleuheld vil således potentielt kunne forårsage stor forurening.

Ansøger har oplyst, at hvis uheldet er ude (der er alarm på tankene), vil ansøger både komme med eget materiel og Skave maskinstation (som er beliggende få hundrede meter der fra), vil blive tilkaldt. Maskinstationen vil kunne komme med både gummede og slamsuger. En opstemning bør være muligt, hvorved en forurening kan begrænses.

Holstebro Kommune stiller i miljøgodkendelsen vilkår om, at disse forholdsregler skal være udførligt beskrevet i beredskabsplanen for husdyrbruget.

Bekæmpelsesmidler

Hvis bekæmpelsesmidler ved uheld blandes eller klumper sammen i sprøjtebeholderen, således at de ikke kan anvendes i en afgang, skal den ubrugelige sprøjtevæske bortskaffes som affald. Det samme gælder for større spild, som opsamles i forbindelse med uheld. Godkendelsesmyndigheden skal underrettes ved uheld. I akutte situationer skal beredskabet underrettes via 112. Godkendelsesmyndigheden skal klassificere affaldet som enten farligt affald eller ikke-farligt affald, og affaldet skal bortskaffes efter reglerne i affaldsbekendtgørelsen, herunder Holstebro Kommunes affaldsregulativ.



Beredskabsplan

Det er Holstebro Kommunes opfattelse, at en beredskabsplan er til stor hjælp for landmanden samt ansatte, såfremt der skulle ske et uheld, både med hensyn til små hændelser som f.eks. oliespild og store som f.eks. gylleudslip og brand.

Beredskabsplanen giver landmanden en mulighed for at gennemgå bedriften og foretage en risikovurdering af, hvorvidt der skal ændres på indretning og drift således, at risikoen for forurening i forbindelse med uheld minimeres.

Beredskabsplanen skal indeholde et selvstændigt afsnit om afhjælpende foranstaltninger ved gylleudslip.

BAT er bl.a.:

- at husdyrbruget har en beredskabsplan, der skal benyttes i tilfælde af uheld eller lignende på husdyrbruget,
- at alle, der arbejder på husdyrbruget, er bekendt med beredskabsplanens indhold og ved hvor den kan findes,
- at beredskabsplanen hænges op synligt flere steder på husdyrbruget,
- at beredskabsplanen løbende holdes ajour i forhold til husdyrbrugets drift.

Der stilles vilkår til sikring af ovenstående.

Renere teknologi og ressourcestyring

Miljø- og ressourcestyring bygger på et helhedsprincip om at stræbe mod renere teknologi i landbrugsproduktionen, herunder at udskifte miljøfarlige stoffer med mere miljøvenlige stoffer, at gøre arbejdsgange og processer mindre belastende for miljøet, samt at minimere forbruget af energi, næringsstoffer, vand, pesticider osv., således at tab til omgivelserne bliver minimeret under hensyntagen til produktionens lønsomhed.

Renere teknologi er samtidig det bærende element i husdyrloven og i miljøbeskyttelsesloven. Loven pålægger alle et ansvar, og som landmand kan man selv indføre renere teknologi og påvirke andre til at indføre renere teknologi, bl.a. ved at stille krav, når der købes ind.

På husdyrbruget er der iværksat følgende tiltag for renere teknologi, herunder besparelser på vand og el:

Energi

- Udendørs belysning er et minimum og belysning ved udleverings ramper er styret af sensorer.
- Indendørs er belysningen timer styret.
- Ventilationsanlægget renholdes, så det kører mindst muligt og bruger mindst mulig strøm

Vand

- Bedriftens drikkevandsinstallationer rengøres og efterses jævnligt med henblik på at undgå spild. Evt. lækager identificeres og repareres hurtigst muligt
- Der anvendes vand fra almen vandforsyning, hvorved vandforbruget re-



- gistreres.
- Drikkenipler vil i fremtiden blive flyttet ind over vandtrug hvilket reducerer vandspildet
 - Staldene rengøres efter hvert hold. Der køres med effektive højtryksrensere, og derved fås lavere vandforbrug.
- Management**
- Forbrug af vand, energi, foder, pesticider og handelsgødning registreres.
 - Medarbejderne orienteres om, at ejendommen er miljøgodkendt, og hvilket ansvar der følger
 - Der er lavet udkast til beredskabsplan, så forholdsregler i forbindelse med uheld med kemikalier og gylle, brand mv. er beskrevet.
 - Ved kørsel med maskiner, hvor der afsættes jord/husdyrgødning på vejene foretages der rengøring efter endt arbejde
 - Affald bortskaffes så vidt muligt til genbrug.
 - Rengøring i og omkring bygninger foretages jævnlige med henblik på at minimere risikoen for lugt, og for at der ikke skal opstå uhygiejniske forhold.
 - Der bliver lagt vægt på høj dyrevelfærd. Blandt andet vil der blive brugt tid på opsyn, også udenfor alm. arbejdstid, så syge dyr kan få behandling hurtigst muligt. Problemer i besætningen vil også i det daglige søges forebygget ved at de fysiske rammer for dyrene er i orden bl.a. ved at dyrene sikres et tørt leje.
 - Arbejdet i staldene udføres efter forskellige managementsystemer, hvor styring af de forskellige forhold (lys, varme, ventilation, næringsstoffer i foderet, sygdomsbehandling, vaccination mv.), der har indflydelse på grisenes trivsel, varetages
 - Forebyggelse af uheld og driftsforstyrrelser ved alm. opmærksomhed, og ved at medarbejdere i forbindelse med brug af maskiner tilser at tingene fungerer, som de skal
 - Afskærmninger på ejendommens forskellige maskiner/installationer efterses med jævne mellemrum, så uheld undgås
 - Medicinforbrug registreres opbevares efter gældende love
- Ammoniak**
- Der er reduceret tildeling af fosfor til slagtesvinene
 - Der er etableret fast overdækning på den ene gyllebeholder.

Ressourceforbruget for ejendommen skal løbende vurderes for at sikre, at husdyrbruget udvikler sig i takt med de stigende krav til ressourcebevidsthed og miljøforhold. Forbruget af ressourcer på husdyrbruget består primært af vand, el og olie, hvoraf forbruget af diesel primært bruges i marken:

Forbrug af vand, energi og olie registreres i husdyrbrugets driftsregnskab. Desuden udarbejdes gødningsplaner og gødningsregnskab, hvor såvel forbrug af handelsgødning som husdyrgødning dokumenteres. Der vil i overensstemmelse hermed blive stillet vilkår om løbende registrering af ressourceforbruget med henblik på at sikre, at der løbende er fokus på at reducere forbruget.



Ud fra energiguident er energiforbruget 18,6 kWh pr. slagtesvin. Holstebro Kommune vurderer, at husdyrbrugets husdyrsammensætning modsvarer et standard slagtesvinebrug med 12.700 slagtesvin. Det forventede energiforbrug er derfor omkring 236.220 kWh. Hertil kommer drift af markvanding etc. Der forventes en forøgelse i elforbrug for ejendommen, primært på grund af et øget ventilationsbehov, når der produceres flere slagtesvin.

Ud fra normtal for svineproduktion vil der være et vandforbrug til drikkevand og vaskvand på ca. 7.100 m³/år til en produktion af slagtesvin på 12.700 producerede grise. Reelle tal forventes normalt at variere indenfor +/- 25 %.

Ejendommens dieselforbrug forventes ikke at blive øget ved udvidelsen af husdyrbruget, da forbruget fortrinsvis er knyttet til markdriften.

For at sikre fokus på muligheder for energibesparelser stilles der vilkår om, at hele husdyrbruget seneste 1 år efter at miljøgodkendelsen er taget i anvendelse, skal være gennemgået af en energifaglig konsulent med det formål at sikre, at lønsomme ressourcebesparende teknologier løbende indføres på husdyrbruget.

Det er Holstebro Kommunes opfattelse, at en energigennemgang skal tage udgangspunkt i Dansk Landbrugsrådgivnings energisperekatalog, og som minimum skal indeholde en beskrivelse og vurdering af de aktuelle forhold samt mulighederne for indførelse af energibesparende teknologi vedr. belysning, køle- og fryseanlæg, varmeanlæg, ventilationsanlæg, maskiner og lign. samt de heraf afledte forhold, såsom varmegenindvindingspotentialer, pumpetyper etc. En energifaglig person kan f.eks. være en konsulent fra et el-selskab eller lign.

For at forbedre den generelle miljømæssige drift er BAT bl.a.:

- at husdyrbruget gennemgås med henblik på besparelse på elforbrug og andre energikilder, evt. sammen med husdyrbrugets energiselskab/konsulent,
- at der føres regnskab over forbrug af vand, energi, foder samt kunstgødning,
- at vandingssystemet vedligeholdes, således at vandspild undgås,
- at der anvendes energibesparende belysning,
- at opdage og reparere eventuelle lækager hurtigst muligt,
- at anlæg og maskiner til stadighed renholdes og vedligeholdes, således at de fungerer optimalt.

Det er Holstebro Kommunes vurdering, at husdyrbruget med de stillede vilkår lever op til BAT på management. Herunder skal det påpeges, at tiltag til minimering af gener ved udbringning af husdyrgødning er behandlet senere i miljøgodkendelsen.

Miljøpåvirkning af husdyrbrugets arealer

Grundvand

Ejendommen ligger indenfor OSD, NFI og indsatsområde mht. nitrat.

Det vil sige, at der er en begrænset naturlig beskyttelse af grundvandsmagasinerne i området.



På ejendommen er der en markvandingstilladelse, der er udløbet. Ejer har fået brev fra Holstebro Kommune den 20. april 2015 og 16. januar 2017 vedrørende, at ansøgningen ikke behandles før kommunen har modtaget en boringsgodkendelse af boringen.

Derfor skal ejer hurtigst muligt at få udført en boringsgodkendelse og sendt den til kommunen, så han kan opnå en gyldig tilladelse.



Holstebro Kommunes samlede vurdering af husdyrbruget

Holstebro Kommune vurderer, at husdyrbruget har truffet de nødvendige foranstaltninger til at forebygge og begrænse forureningen ved anvendelse af bedste tilgængelige teknik, og at husdyrbruget i øvrigt kan drives på stedet uden at påføre omgivelserne forurening, som er uforenelig med hensynet til omgivelsernes sårbarhed og kvalitet.

Husdyrbrugets forenelighed med naturområders sårbarhed og kvalitet er desuden vurderet og sammenfattende vurderes det, at områdernes integritet ikke ødelægges af husdyrbrugets drift.

På baggrund af ovenstående vurderer kommunen, at husdyrbruget kan drives uden væsentlige gener for omgivelserne og risiko for forurening, såfremt vilkårene i denne godkendelse overholdes.



Bilag

Bilag 1 – Husdyrbrugets beliggenhed





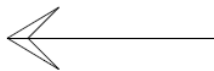
Bilag 2 – Situationsplan som i ansøgning





Bilag 3 – Husdyrbrugets indretning

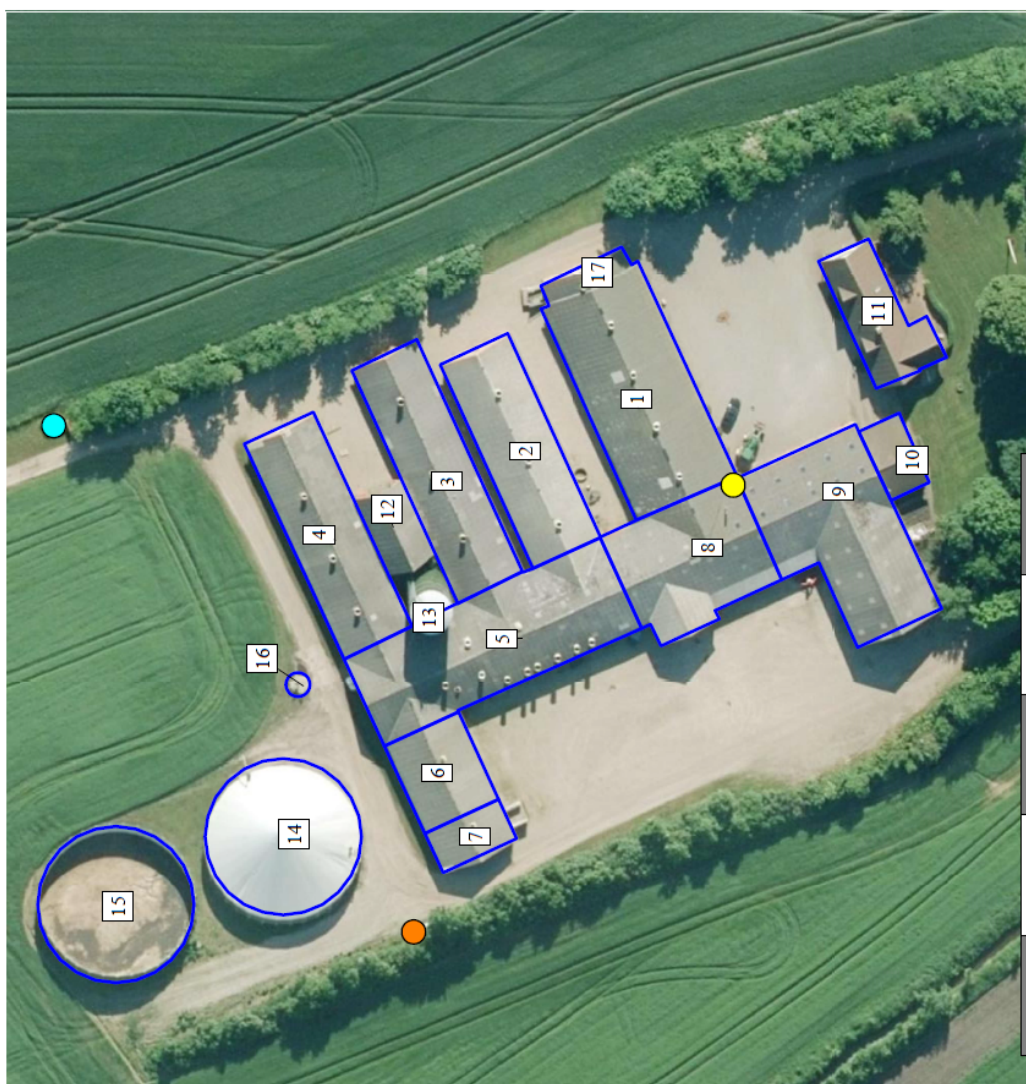
Bilag 2



- 1: Slagtesvinestald
- 2: Slagtesvinestald
- 3: Slagtesvinestald
- 4: Slagtesvinestald
- 5: Slagtesvinestald
- 6: Slagtesvinestald
- 7: Udleveringsrum for slagtesvinene
- 8: Foderlade
- 9: Maskinhus/værksted/ lager
- 10: Garage
- 11: Stuehus
- 12: Korngrav
- 13: Gastæt silo
- 14: Gylletank på 2100 m³
- 15: Gylletank på 2014 m³
- 16: Fortank
- 17: Udleveringssted for slagtesvinene

- Eksisterende bygninger
- Markvandsboring
- afhentingssted DAKA
- Personale område/kontor

Hesselåvej 27, 7500 Holstebro	2017
Hesselåvej	Dato: 27-07-17
Udarbejdet i: Næsgaard Markkort ADVICER	Tit: 06-45-10



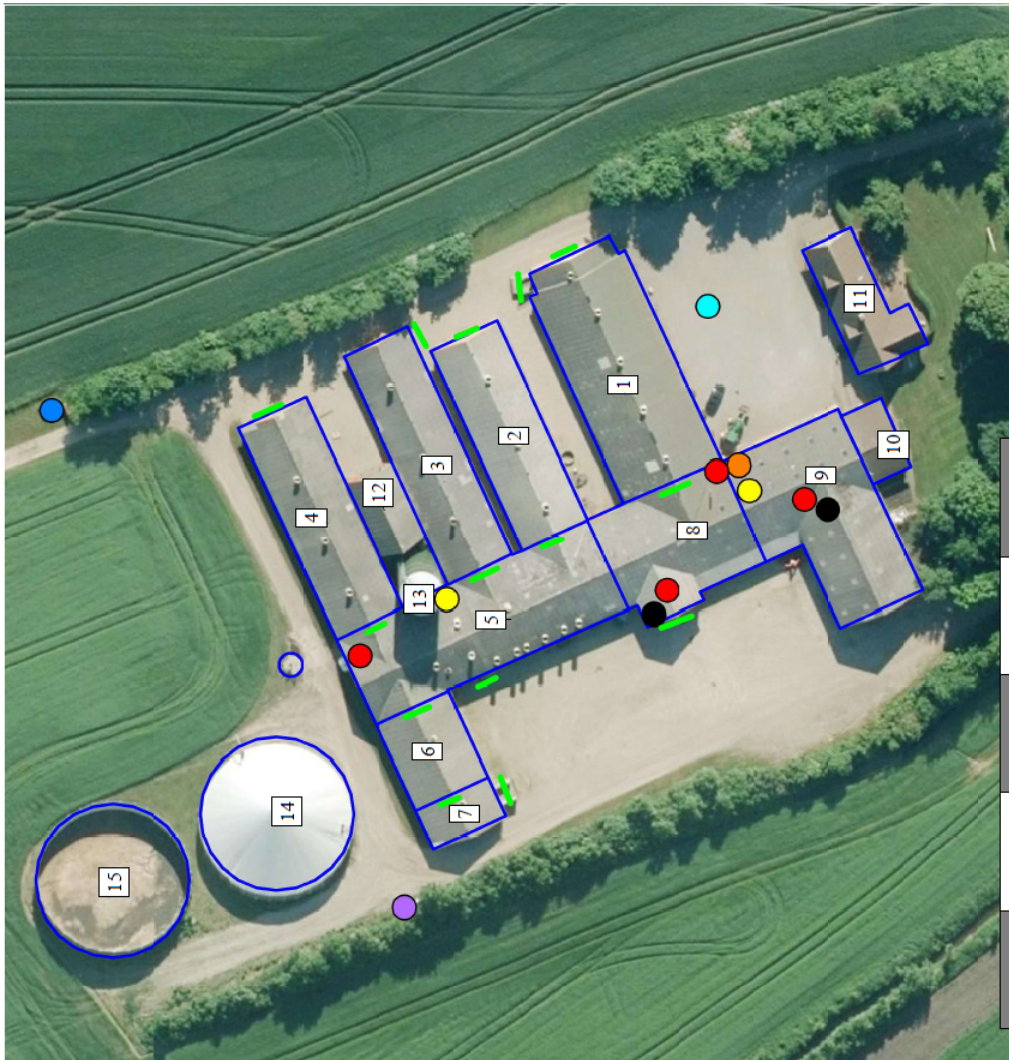


Bilag 2



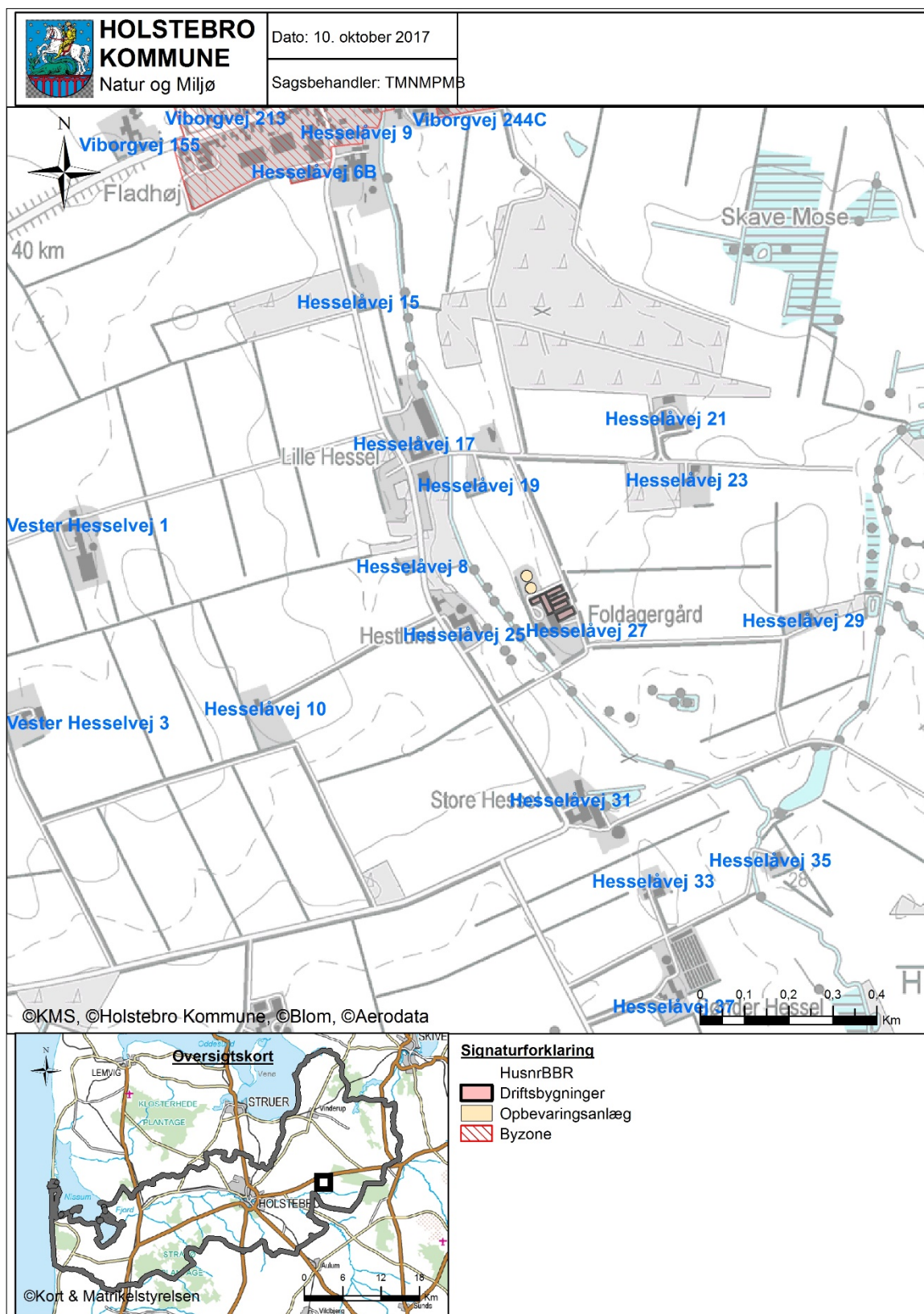
- 1: Slagtesvinestald
- 2: Slagtesvinestald
- 3: Slagtesvinestald
- 4: Slagtesvinestald
- 5: Slagtesvinestald
- 6: Slagtesvinestald
- 7: Udleveringsrum for slagtesvinene
- 8: Foderlade
- 9: Maskinhus/værksted/ lager
- 10: Garage
- 11: Stuehus
- 12: Korngrav
- 13: Gastæt silo
- 14: Gylletank på 2100 m³
- 15: Gylletank på 2014 m³
- 16: Fortank
- 17: Udleveringssted for slagtesvinene

- Eksisterende bygninger
- Markvandsingsboring
- afhentningssted DAKA
- Flugtveje DYR
- Hovedhane Vand
- Hovedafbrydere EL
- Brandslukkere
- Olier
- Kemi



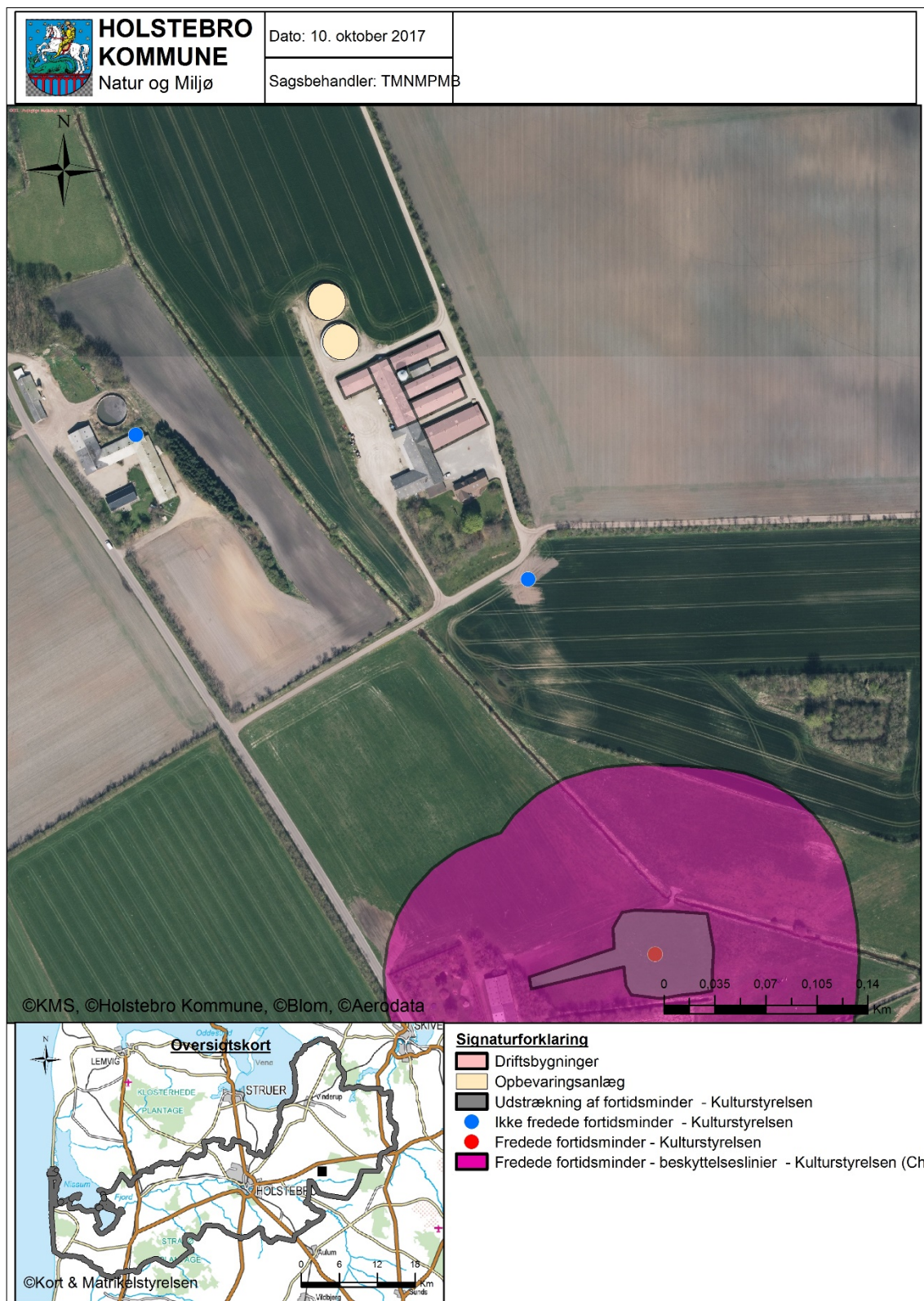


Bilag 4 – Omkringboende og planmæssige forhold





Bilag 5 – Landskabelige og kulturhistoriske interesser omkring anlæg





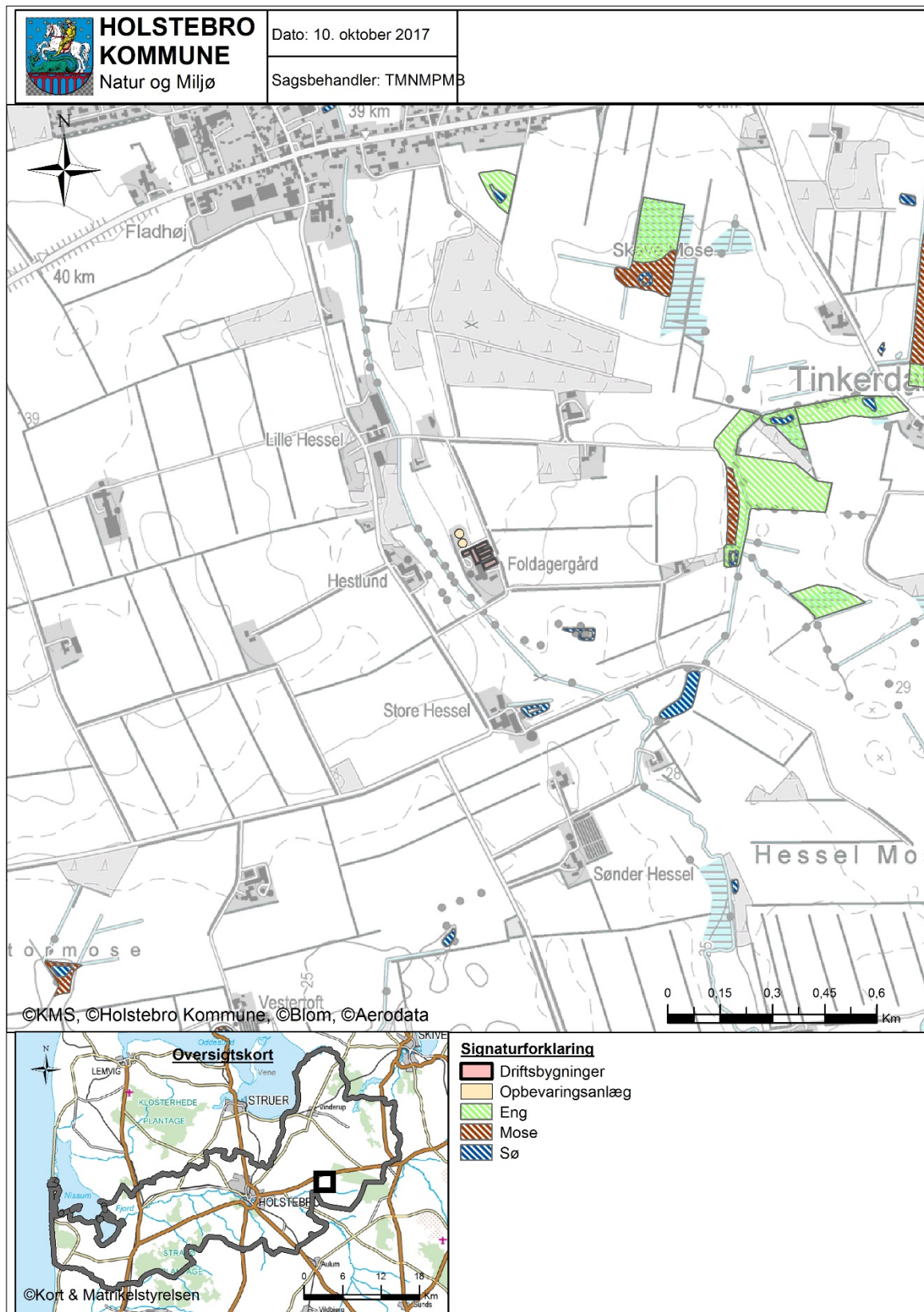
Bilag 6 – Husdyrbrugets afløbsforhold



Der er tagrender på alle bygninger på nær bygningen mod nord (nr. 4, 6 og 7). Vandet fra tagene går i sivedræn.



Bilag 7 – Naturområder omkring anlæg og N-dep. fra anlæg



**Bilag 8 – Driftsjournal**

Nedenstående driftsjournal skal føres løbende i henhold til godkendelsernes vilkår. Datoer, handlinger m.v. skal fremgå.

PRODUKTIONSKONTROL PR. PLANÅR					
Egenkontrol 01/08-31/07					
	Maksimalt antal DE	antal dyr	DE pr. dyr	DE	± DE

Skemaet kan erstattes af bilag som f.eks. E-kontrol, slagteriafregninger m.m., såfremt disse indeholder de samme informationer som ovenstående.

Husk at gemme bilag til dokumentation af ovenstående

MEKANISK VENTILATION	Dato for udførelse	Beskrivelse af det udførte
Rengøring		
Vedligehold		

INSPEKTION AF GYLLEBEHOLDERE							
	Størrelse	Dato for tømning	Er der synlige revner	Er der synlige utætheder	Er evt. kabler intakte	Reparatør tilkaldt (dato)	Dato for reparation
Gyllebeholder I							
Gyllebeholder II							

Ovenstående årlige inspektion af gyllebeholdere kan i stedet fremgå af et bilag, som indeholder de angivne oplysninger.

LOGBOG FOR TELTOVERDÆKNING AF GYLLEBEHOLDERE					
	Dato for skade	Dato for manglende overdækning	Årsag til skade eller manglende overdækning	Reparatør tilkaldt (dato)	Dato for reparation
Gyllebeholder II					

Kan erstattes af eksisterende logbog over fast overdækning af gyllebeholdere.



ENERGIGENNEMGANG AF HUSDYRBRUGET			
	Dato	Forslag	Tiltag
Gennemgang af husdyrbruget af en energifaglig person			

Ovenstående skema kan erstattes af bilag, der viser datoer for gennemførte tiltag.

Skal gennemføres minimum hvert 5. år. Husk at gemme kontrolrapporter i minimum 5 år.

EL, VAND, BRÆNDSTOF ETC.	År:			År:			År:			År:		
	start	slut	forbrug	start	slut	forbrug	start	slut	forbrug	start	slut	forbrug
El [kWh]												
Vand [m ³]												
Brændstof												

Ovenstående skema kan erstattes af bilag, som indeholder tilsvarende information om det kvartalsvise forbrug.

UHELD				
Hændelse	fra dato	til dato	Alarmcentral alarmeret	Anmeldelse til Natur og Miljø
...				