



MILJØTILLADELSE



Husdyrbruget Gammel Overgård

Pindstrupvej 5

9240 Nibe



Dato for tilladelsen:	22. juni 2022
Husdyrbruget:	Gammel Overgård
CHR-nr.	30065
CVR-nr:	25196678
Matr. nr., ejerlav	10r - Bislev By, Bislev m.fl.
Husdyrbrugets adresse:	Pindstrupvej 5, 9240 Nibe
Ejer og ansøger:	Kjeld Skov Villadsen Pindstrupvej 5, 9240 Nibe
Konsulent:	Carsten Aarup, AgriNord
Tilsynsmyndighed:	Aalborg Kommune Klima og Miljø Team Landbrug Stigsborg Brygge 5 9400 Nørresundby
Sagsbehandler på tilladelsen	Nils Nørgaard/Irene Larsen
Sagsnummer:	2022-022002
Skemanr. husdyrgodkendelse.dk	232461

Læsevejledning

Miljøtilladelsen indeholder en vurdering af miljøpåvirkningerne, samt diverse relevante bilag og kort. I miljøvurderingen gøres der rede for konsekvenserne af det ansøgte projekt ved vurdering af påvirkningen for omkringboende og miljøet i bred forstand herunder bl.a. natur og landskab.

Miljøtilladelsen tager udgangspunkt i gældende love og vejledninger vedrørende husdyrbrug og indeholder vilkår for husdyrbrugets indretning, drift og kontrol. Tilladelsen med tilhørende vilkår er givet på baggrund af de oplysninger, der fremgår af miljøkonsekvensrapporten, det digitale ansøgningsskema samt yderligere supplerende materiale.

I tilladelsen er følgende definitioner anvendt:

Husdyrbrug: Anlæg, som anvendes til produktion af husdyr såsom stalde, gødnings- og ensilageopbevaringsanlæg og andre driftsbygninger m.v., som ligger på samme ejendom.

Produktionsareal: Det areal i bygningerne, hvorpå dyrene kan opholde sig og har mulighed for at afsætte gødning, Det omfatter ikke arealer, som dyrene kun har kortvarig adgang til såsom fx malkestalde og udleveringsrum. Ikke fast placerede husdyranlæg, som f.eks. mobile stalde og flytbare læskure samt indhegninger opfattes ikke som produktionsareal.

INDHOLDSFORTEGNELSE

1	Meddelelse om miljøtilladelse.....	4
1.1	<i>Afgørelse.....</i>	4
1.2	<i>Tidligere meddelte afgørelser.....</i>	4
1.3	<i>Meddelelsespligt.....</i>	4
1.4	<i>Gyldighed og retsbeskyttelse.....</i>	5
1.5	<i>Offentlighed.....</i>	5
1.6	<i>Offentliggørelse.....</i>	5
1.7	<i>Klagevejledning.....</i>	5
1.8	<i>Andre tilladelser, godkendelser og dispensationer.....</i>	6
2	Projekt og vilkår.....	Fejl! Bogmærke er ikke defineret.
2.1	<i>Projektet.....</i>	8
2.2	<i>Begrundelse for de stillede vilkår.....</i>	8
2.3	<i>Vilkårsliste.....</i>	10
3	Bæredygtighed.....	14
4	Bilagsliste.....	16

1 Meddelelse om miljøtilladelse

1.1 Afgørelse

Aalborg Kommune meddeler miljøtilladelse til udvidelse af husdyrbruget på Pindstrupvej 5, 9240 Nibe.

Ansøgningen er behandlet i henhold til Husdyrbrugloven § 16b, stk. 1 og på grundlag oplysningerne i den indsendte projektbeskrivelse samt skema nr. 232461, version 3, som beregnet i www.husdyrgodkendelse.dk den 21. juni 2022.

Det er kommunens vurdering, at oplysningerne og vurderingerne i projektbeskrivelsen lever op til kravene i husdyrbrugloven.

Det er Aalborg Kommunes vurdering, at følges miljøtilladelsens vilkår for lokalisering, indretning og drift af husdyrbruget, vil det ansøgte ikke medføre væsentlige direkte eller indirekte virkninger på miljøet. Herunder navnlig:

- landskabelige værdier
- natur med dens bestande af vilde planter og dyr og deres levesteder, herunder områder, der er beskyttet mod tilstandsændringer eller fredet, udpeget som internationalt naturbeskyttelsesområde eller udpeget som særlig sårbart over for næringsstofpåvirkning
- jord, grundvand og overfladevand
- lugt-, støj-, rystelses-, støv-, flue-, transport- og lysgener, uhygiejniske forhold, affaldsproduktion m.v.

Det er desuden kommunens vurdering, at det ansøgte ikke vil påvirke Natura 2000 områder væsentligt, og ej heller vil have negativ indflydelse på planter eller dyr omfattet af bilag IV¹, artsfredning eller optaget på nationale eller regionale rødlistor.

Aalborg Kommune har udarbejdet miljøtilladelsen med hensyntagen til den gældende kommuneplan.

Aalborg Kommune vurderer, at byggeriet er erhvervsmæssigt nødvendigt for ejendommens drift som landbrugsejendom.

1.2 Tidligere meddelte afgørelser

Husdyrbruget har den 15. maj 2012 fået en godkendelse efter husdyrbruglovens § 12. Den 19. december 2013 og den 22. december 2015, er der meddelt tillæg godkendelsen til det nuværende dyrehold.

Ved ibrugtagning af denne tilladelse ophæves ovenstående godkendelse og tillæg.

1.3 Meddelelsespligt

Enhver godkendelsespligtig ændring i driften, indretningen eller bygningsmassen skal anmeldes til og være godkendt af Aalborg Kommune inden gennemførelsen.

¹Habitatdirektivet fra 1992 (Rådets direktiv 92/43/EØF om bevaring af naturtyper samt vilde dyr og planter med senere ændringer).

Det er Aalborg Kommune, der vurderer, om fremtidige ændringer på husdyrbruget skal udløse krav om tillæg til miljøtilladelsen.

1.4 Gyldighed og retsbeskyttelse

Udnyttelse

Hvornår gælder vilkårene?

Tilladelsen betragtes som påbegyndt udnyttet, når afgørelsen er meddelt i sidste instans.

Vilkårene i tilladelsen gælder straks herefter.

Kontinuitet

Hvis tilladelsen har været udnyttet ifølge ovenstående, men herefter ikke har været driftsmæssigt udnyttet, helt eller delvist, i tre på hinanden følgende år, så bortfalder den del af tilladelsen, der ikke har været udnyttet de seneste tre år.

Udnyttelse anses for at foreligge, når mindst 25 pct. af produktionsarealet har været driftsmæssigt udnyttet. Ved driftsmæssig udnyttelse forstås, at der på det pågældende areal produceres mindst 50 pct. af det mulige inden for rammerne af dyrevelfærdskrav eller andre relevante krav.

Retsbeskyttelse

Miljøtilladelsen giver retsbeskyttelse i 8 år fra offentliggørelse. Det vil sige, at der er 8 års retsbeskyttelse for nye krav fra tilsynsmyndigheden i denne periode.

Miljøtilladelsen er fortsat gældende efter retsbeskyttelsesperiodens udløb. Men når der er forløbet mere end 8 år efter, der første gang er meddelt tilladelse, kan tilsynsmyndigheden ændre vilkårene heri ved påbud eller nedlægge forbud imod fortsat drift.²

1.5 Offentlighed

Udkastet til miljøtilladelsen har været i 14 dages høring hos ansøger, konsulent, andre parter i sagen og naboer fra d. 2. juni til d. 22. juni 2022.

Der er ikke indkommet bemærkninger til det ansøgte.

1.6 Offentliggørelse

Tilladelsen vil blive offentliggjort på <https://dma.mst.dk/> (DMA: Digital MiljøAdministration) d. 22. juni 2022.

1.7 Klagevejledning

Miljøtilladelsen kan påklages til Miljø- og Fødevarerklagenævnet af ansøger og enhver, der har individuel væsentlig interesse i sagens udfald, en række foreninger samt organisationer jf. husdyrbruglovens §§ 84 - 87.

² Jævnfør § 41 i husdyrbrugloven.

Klagefristen er 4 uger fra den dag afgørelsen er offentliggjort. Klagefristen udløber d. 22. juli 2022.

Eventuel klage skal indgives via Klageportalen på www.nmkn.dk, som du finder et link til på forsiden af www.nmkn.dk. Klageportalen ligger på www.borger.dk og www.virk.dk. Du logger på www.borger.dk eller www.virk.dk ligesom du plejer, med Nem-ID eller NEMID medarbejder. Klagen sendes gennem klageportalen til den myndighed, der har truffet afgørelsen.

En klage er indgivet, når den er tilgængelig for myndigheden i klageportalen. Når du klager, skal du betale et gebyr. Du betaler gebyret med betalingskort i klageportalen. Gebyret er i 2016-niveau på 900 kr. for privatpersoner og 1.800 kr. for virksomheder og organisationer.

Miljø- og Fødevareklagenævnet skal som udgangspunkt afvise en klage, der kommer uden om Klageportalen, hvis der ikke er særlige grunde til det. Hvis du ønsker at blive fritaget for at bruge Klageportalen, skal du sende en begrundet anmodning til den myndighed, der har truffet afgørelse i sagen. Myndigheden videresender herefter anmodningen til Miljø- og Fødevareklagenævnet, som træffer afgørelse om, hvorvidt din anmodning kan imødekommes.

En eventuel klage har ikke opsættende virkning medmindre Miljø- og Fødevareklagenævnet bestemmer andet. Udnyttelsen af tilladelsen sker dog på ansøgerens eget ansvar (for egen regning og risiko) og indebærer ingen begrænsninger i klagemyndighedens ret til at ændre eller ophæve tilladelsen.

Ansøger vil efter klagefristens udløb blive underrettet om, hvorvidt der er modtaget klage over denne afgørelse.

Eventuelt søgsmål (domstolsprøvelse) skal være anlagt inden 6 måneder efter, at afgørelsen er offentliggjort, jf. husdyrbruglovens § 90.

1.8 Andre tilladelser, godkendelser og dispensationer

Aalborg Kommune gør opmærksom på, at en miljøtilladelse efter reglerne i Husdyrbrugloven ikke fritager fra krav om godkendelse, dispensation m.v. efter anden lovgivning som f.eks. byggetilladelse, afledning af tagvand eller lignende.

Husdyrbrugloven indeholder regler om samtidighed i afgørelserne. Dette betyder, at kommunen skal koordinere sagsbehandlingen, så andre afgørelser såsom byggetilladelse skal træffes samtidig med miljøtilladelsen.

Der skal søges om en separat byggetilladelse til opstilling af kalvehytterne hos Aalborg Kommune.

I forbindelse med denne tilladelse er såvel eksisterende som planlagte produktionsarealer indgået i beregninger og vurderinger. Vi gør opmærksom på, at vi ikke har vurderet, hvorvidt den præcise placering af produktionsarealerne lever op til de brandtekniske krav.

Hvis du vil ændre indretningen af de eksisterende bygninger i forhold til den oprindelige brandtekniske godkendelse, kan du henvende dig ved By- & Landskabsforvaltningen, team byggeri på byggeri@aalborg.dk. Hvis du er i tvivl om omfanget af en eventuel ansøgning, da kan du forinden booke en forhåndsdialog via <https://www.aalborg.dk/bolig-og-flytning/byggeri/book-en-forhaandsdialog>.

For nye bygninger skal brandteknisk redegørelse indsendes sammen med byggeansøgningen.

Nørresundby den 22. juni 2022

Nils Nørgaard

Miljøsagsbehandler

2 Beskrivelse af projektet og vilkårsliste

2.1 Projektet

Tilladelsen omfatter det samlede husdyrbrug, som består af kvæg med et samlet produktionsareal på 2.244 m². Husdyrbruget ejes af Kjeld Villadsen.

I forbindelse med tilladelsen udvides produktionsarealet til 2.350 m² ved opstilling af nye kalvehytter og udvidelse af kalvestald i eksisterende bygning. Desuden etableres der en ny køresilo i tilknytning til eksisterende silo.

Der gives tilladelse efter den såkaldte "flexmodel". Dette betyder, at der tillades større fleksibilitet i dyresammensætningen. Eksempelvis flere køer i stedet for kvier, eller en anden indretning til dyrene inden for samme produktionsareal og gulvtype.

Tilladelsen gælder kun for det ansøgte og med de vilkår som fremgår af tilladelsen. Der må herefter ikke ske udvidelse eller ændring i husdyrbruget, før ændringen er anmeldt og godkendt af Aalborg Kommune.

Husdyrbruget skal til enhver tid leve op til gældende regler i love og bekendtgørelser – også selvom disse regler eventuelt måtte være skærpede i forhold til denne tilladelse.

2.2 Begrundelse for de stillede vilkår

Dette brug er som hovedregel reguleret efter den generelle lovgivning for drift af landbrugs-ejendomme.

I denne tilladelse stilles yderligere vilkår om anlæggets beliggenhed, indretning og anvendelse, som sikrer, at de beregninger og vurderinger, der ligger til grund for tilladelsen overholdes.

Vilkårene om bortskaffelse af affald sikrer, at der altid er fokus på sortering og genanvendelse af affald, og at de miljømæssige krav til affaldshåndtering er opfyldt.

Vilkårene vedr. opbevaring af kemikalier, olie, handelsgødning og hjælpestoffer sikrer, at oplag og håndtering af affald, råvarer og hjælpestoffer ikke vil påvirke miljøet.

Husdyrbrugets beredskabsplan beskriver, hvilke forholdsregler der skal tages, hvis der, trods foranstaltningerne, alligevel sker et uheld med risiko for forurening af jord, grund- eller overfladevand. Derved sikres, at det man er bekendt med hvad der skal foretages for at stoppe og begrænse følgerne af et uheld.

Der stilles vilkår, som sikrer, at staldhygiejne ikke giver anledning til, at lugten fra husdyrbruget er anderledes/værre, end hvad der normalt forekommer fra denne type husdyrbrug.

De stilles vilkår som sikrer, at der ikke opstår problemer i forhold til fluer og rotter på husdyrbruget.

Hvis der opstår støj fra husdyrbruget, som vurderes til at overskride Miljøstyrelsens krav for maksimal støjpåvirkning, er der stillet vilkår, så det er muligt at stille krav om dokumentation for, at støjkrafterne overholdes.

2.3 Vilårsliste

Som forudsætning for tilladelse stilles følgende vilkår for driften:

Generelle forhold

1. Tilladelsen omfatter husdyrbruget på adresse Pindstrupvej 5, 9240 Nibe.
2. Husdyrbruget skal placeres, indrettes og drives i overensstemmelse med de oplysninger, der fremgår af ansøgningsmaterialet og med de ændringer, der fremgår af tilladelsens vilkår.
3. Der skal til enhver tid forefindes et eksemplar af denne miljøtilladelse på husdyrbruget. De vilkår, der vedrører driften, skal være kendt af de ansatte, der er beskæftiget med den pågældende del af driften.
4. Ændringer i ejerforhold (eller hvem der har ansvar for driften) skal meddeles til kommunen.

Anlæggets beliggenhed, indretning og anvendelse mm.

5. Stalde og staldafsnit skal indrettes og anvendes som anført i skemaet nedenfor. Stalde og produktionsarealer skal anvendes, som det fremgår af projektbeskrivelsen, bilag 1. Kalvehytterne skal placeres som det fremgår af situationsplanen bilag 1 (projektbeskrivelse) side 5.

Staldnavn	Staldstørrelse (m ²)	Ventilation	Kildehøjde	Produktion	Antal måneder udegående	Produktionsareal (m ²)
Ansøgt drift						
Kostald	2212	Naturlig ventilation	3 m	(#488726) Flexgruppe: Alle kvæg; Dybstrøelse	0	81
				(#487144) Flexgruppe: Alle kvæg; Sengestald med spalter (bagskyl eller ringkanal)	0	1178
Ungdyrstald	1409	Naturlig ventilation	3 m	(#487150) Flexgruppe: Alle kvæg; Sengestald med spalter (līnespil)	0	788
				(#487149) Flexgruppe: Alle kvæg; Dybstrøelse	6	113
Kalve	237	Naturlig ventilation	3 m	(#487156) Flexgruppe: Alle kvæg; Dybstrøelse	0	136
Kalvehytter	54	Naturlig ventilation	3 m	(#488724) Kalve, (under 6 mdr.). Dybstrøelse	0	54
Sum						2350

6. Der skal til enhver tid kunne fremvises dokumentation, der kan vise sammenhæng mellem dyrehold og godkendt produktionsareal jf. ovenstående skema.
7. Gødningsopbevaringsanlæg skal være udført og anvendes som anført i skemaet:

Anlæg	Byggeår	Kapacitet/størrelse	Overfladeareal	Overdækning
Gyllebeholder	2015	3000 m ³	730 m ²	Telt
Gyllebeholder	2006	3000 m ³	730 m ²	Telt
Gyllekanaler	2004	25 m ³	445 m ²	
Fortank	1979	21 m ³	7m ²	Låg

8. Ensilageopbevaringsanlæg anvendes som anført i skemaet:

Anlæg	Areal	Dimensioner
Køresilo Nord	1600 m ²	30 x 54 m
Køresilo Syd	1925 m ²	36 x 52 m
Køresilo Ny	650 m ²	12,5 x 52 m

Staldinventar og drift

9. I dybstrøelsesstalde skal der strøs halm eller andet tørstof i mængder der sikrer, at dybstrøelsesmåtten altid er tør i overfladen.
10. Drikkevandssystemet skal drives og vedligeholdes, så spild undgås.

Gyllebeholdere og håndtering af gylle

11. Håndtering af gylle skal foregå under opsyn, så spild undgås.
12. Påfyldning af gylle ved gyllebeholderen skal ske med gyllevogn med påmonteret sugetårn/pumpetårn.
13. Gyllebeholderens telt skal lukkes igen umiddelbart efter endt omrøring og udkørsel. Skader på den faste overdækning skal straks repareres, således at overdækningen altid er helt tæt.

Opbevaring af fast gødning/dybstrøelse

14. Fast gødning/dybstrøelse skal køres direkte fra stald til biogasanlæg.

Rengøring af staldanlæg, herunder vandforbrug

15. Der skal til stadighed tilstræbes en god staldhygiejne, herunder sikres, at stier og båse holdes tørre og fodringsanlæg holdes rene.

Afløbsforhold for restvand, herunder regnvand

16. Al vask af dyretransportvogn/biler samt maskiner og redskaber, hvorfra der kan komme gødningsrester, skal foregå på støbt/tæt plads med opsamling og bortledning af restvandet til opsamlingsbeholder eller gyllesystemet. Pladsen skal være overensstemmelse med landbrugets byggeblade. Hvis der er risiko for, at vandet fra pladsen kan indeholde rester af olie, skal restvandet passere et sandfang og evt. olieudskiller, før vandet ledes til opsamling.

Bortskaffelse af affald

17. Der skal være dokumentation for husdyrbrugets bortskaffelse af affald. Dokumentationen skal indeholde oplysninger om mængde, art og sammensætning af det producerede affald. Dokumentationen for bortskaffelse af affald skal opbevares i 5 år og forevises ved tilsyn.

Opbevaring af kemikalier, olie, handelsgødning og hjælpestoffer

18. Kemikalier skal opbevares i egnede, bestandige og tætte beholdere med tætsluttede låg. Beholderne skal placeres på en tæt bund, så indholdet fra den største beholder kan tilbageholdes ved uheld. Oplagspladsen skal være overdækket og sikret mod påkørsel. Kemikalier til rengøring af stalde mm kan opbevares i rum med afløb til gyllesystemet.
19. Tanke til fyringsolie og motorbrændstof skal være typegodkendte og opstillet som anvist i typegodkendelsen. Tankning af motorbrændstof skal ske på en plads med tæt fast bund. Der må ikke være mulighed for afløb til jord, grundvand, overfladevand eller kloak, og der skal være mulighed for at opsamle spild. Overjordiske tanke skal sikres mod påkørsel.

Uheld og risici

20. Ved driftsuheld, hvor der opstår risiko for forurening af miljøet, er der pligt til øjeblikkeligt at anmelde dette til **Alarmcentralen, tlf.: 112** og efterfølgende straks at underrette **Aalborg Kommune, Miljø- og Energiforvaltningen på tlf.: 99 31 20 00**.
21. Der skal forefindes en beredskabsplan på husdyrbruget, som fortæller, hvornår og hvordan der skal reageres ved uheld, som kan medføre konsekvenser for det eksterne miljø. Planen skal være tilgængelig og synlig for husdyrbrugets ansatte og øvrige, der færdes på husdyrbruget. Beredskabsplanen skal opdateres ved væsentlige ændringer. Beredskabsplanen er vedlagt som bilag 2.

Lugt

22. Husdyrbruget skal drives og renholdes, så lugtgener begrænses mest muligt.
23. Hvis tilsynsmyndigheden vurderer, at driften af husdyrbruget giver anledning til væsentligt flere lugtgener for de omkringboende end forventet, skal husdyrbruget lade udarbejde en handlingsplan for at nedbringe lugtgenerne, herunder evt. foretage lugtmålinger. Inden dokumentationsprogrammet iværksættes, skal det godkendes af tilsynsmyndigheden, og undersøgelsens omfang vil efter konkret vurdering blive fastsat af tilsynsmyndigheden. Alle udgifter i forbindelse med ovennævnte afholdes af husdyrbruget.

24. Viser ovennævnte dokumentation, at der er væsentlige lugtgener, skal de afhjælpende foranstaltninger udføres efter nærmere aftale med tilsynsmyndigheden.
25. Kravet om dokumentation af lugtforholdene kan højst fremsættes en gang årligt, medmindre den seneste kontrol viste, at lugtemissionen ikke kan overholdes.

Fluer og andre skadedyr

26. Der skal på husdyrbruget foretages effektiv fluebekæmpelse som minimum i overensstemmelse med retningslinjer for fluebekæmpelse på og omkring gårde med husdyr” udarbejdet af Aarhus Universitets Institut for Agroøkologi.
27. Opbevaring af foder skal ske på sådan en måde, så der ikke opstår risiko for ophold af skadedyr (rotter m.v.).

Støj

28. Husdyrbrugets bidrag til støjbelastningen må ikke overstige følgende værdier målt ved nabobeboelsen eller dennes opholdsarealer:

Områdetype	Man-fre kl. 7-18 Lørdag kl. 7-14	Man-fre kl. 18-22 Lør kl. 14-22 Søn- og helligdag kl. 7-22	Alle dage kl. 22-7	Alle dage kl. 22-7
	Gns. værdi over referencetidsrummet	Gns. værdi over referencetidsrummet	Gns. værdi over referencetidsrummet	Maksimal Værdi
Det åbne land (inkl. landsbyer og landbrugsarealer)	55 dB(A)	45 dB(A)	40 dB(A)	55 dB(A)

Vejledning om ekstern støj fra virksomheder. Miljøstyrelsens vejledning nr. 5 af november 1984.

29. Husdyrbruget skal for egen regning dokumentere, at støjvilkår overholdes, hvis tilsynsmyndigheden finder generne væsentlige.
30. Støjmålinger skal udføres som beskrevet i Miljøstyrelsens til enhver tid gældende støjbergningsvejledning og foretages i punkter, som forinden aftales med tilsynsmyndigheden.

Støv

31. Driften må ikke medføre støvgener udenfor husdyrbrugets arealer.

3 Bæredygtighed

Husdyrbrugloven har bl.a. til formål at værne om natur og miljø, så samfundsudviklingen kan ske på et bæredygtigt grundlag i respekt for menneskers livsvilkår og for bevarelse af dyre- og plantelivet.

Husdyrbruget på Pindstrupvej 5 arbejder allerede med bæredygtighed. På sidste miljøtilsyn snakkede vi om, at der bl.a. er indført følgende tiltag:

- Udskiftning til LED-belysning
- Drikkevand anvendes til køling af mælketank
- Teltoverdækning på gylletanke
- Afgræsning af naturarealer og høslæt på naturarealer
- Bekæmpelse af bjørneklo på nyerhvervede arealer
- Levering af dybstrøelse til biogasanlæg
- Returnering af hårdplastdunke til producent

Aalborg Kommune opfordrer generelt og i forbindelse med bygge- og anlægsarbejder dig og eventuelle andre bygherrer, entreprenører og leverandører til at bruge produkter og materialer, der er produceret på en bæredygtig måde, og bruge maskiner mv., som er energi- og miljørigtige. Du kan evt. få inspiration i Aalborg Kommunes Bæredygtighedsmanual, som du kan finde her <http://www.aalborg.dk/miljoe-energi-og-natur/baeredygtighedsmanual>.

Du opfordres også til at købe produkter, hvor miljøparametre vægtes på lige fod med kvalitet og pris.

Aalborg Kommune opfordrer dig til at bruge bæredygtige materialer og til at have fokus på en bæredygtig produktion. Udover at minimere vand, el og varmekonsum er det en god ide også at have fokus på de råvarer, der indgår i produktionen eller i egne produkter. Der kan fx bruges genanvendelige materialer, være fokus på levetiden for produktet, eller på adskillelse af produktet, så de enkelte dele nemmere kan genbruges. Herudover opfordres du til at have fokus på at minimere emballagen, minimere forbruget af kemikalier og reducere transporten.

Ved at reducere energiforbruget og brugen af fossile brændsler vil bidraget til klimaforandringerne fra CO₂-udledningen reduceres. Husdyrbruget kan vælge maskiner m.v. med et lavt energiforbrug, udskifte belysningen med LED-pærer, opsætte tænd-sluk-ure eller isolere bygningerne. Endvidere kan husdyrbruget vælge at anvende vedvarende energi såsom energi fra solen, vindmøller, jordvarme eller varmepumper.

Affald er en ressource, som skal udnyttes. I stedet for deponering eller forbrænding kan affald fx bruges til erstatning for en råvare. Derfor er det helt centralt, at husdyrbrugets affald sorteres, så det kan genanvendes. Pap/papir, metal og plast kan fx genanvendes direkte. Haveaffald kan omdannes til kompost, mens andre affaldstyper såsom spildolie skal gennemgå en rensning, før det kan genanvendes. Det kan også være, at der er en affaldsart på dit husdyrbrug, som anses for en ressource for en anden virksomhed.

Ved at kortlægge affaldsstrømme på husdyrbruget kan det vise sig, at råvareforbruget kan optimeres. Det kan også være, at emballagen giver så meget affald, at husdyrbruget med fordel kan tage kontakt til producenten for en anden emballering.

Ved at anvende bæredygtige materialer fx certificeret træ eller vælge det mindst miljøbelastende vaskemiddel eller anden råvare kan husdyrbruget hjælpe miljøet. Det kan også være, at regnvand kan anvendes i en del af produktionen, eller at vand og andre materialer kan recirkuleres i produktionen.

En af de store udfordringer i verden er tab af biologisk mangfoldighed. Husdyrbruget kan bidrage til en forøget biologisk mangfoldighed på stedet fx ved at anvende regnvandet til en sø eller ved at lave insektvolde eller naturstriber i marken.

4 Bilagsliste

1. Projektbeskrivelse
2. Beredskabsplan
3. Vejledningen Affaldstyper i landbruget



Projektbeskrivelse og Miljøkonsekvensrapport

For: Pindstrupvej 5, Nibe
v. Kjeld Villadsen

Bilag til ansøgning om § 16a miljøgodkendelse udarbejdet af:

Carsten Aarup

Miljørådgiver / strategisk rådgiver | Cand.agro.
Tlf. 9635 1192
caa@agrinord.dk

Datablad

Kommune	Aalborg kommune
Andre husdyrbrug drevet af ansøger	Ingen
Ansøgningsskema i husdyrgodkendelse.dk	Skema nr. 232461

1. Basisoplysninger

Husdyrbruget

Bedrift Cvr	25196678
Husdyrbrugets navn	Gårdejer Kjeld Villadsen
Beliggenhedsadresse	Pindstrupvej 5
Postnummer	9240
By	Nibe

Ansøger

Ansøgers navn	Kjeld Villadsen
Ansøgeradresse	Pindstrupvej 5
Ansøgerpostnummer	9240
Ansøgerby	Nibe
Ansøgertelefon	40837235
Ansøger-email	kjeldskovvilladsen@hotmail.com

Konsulent

Konsulent Cvr	
Konsulent virksomhedsnavn	Agri Nord
Konsulentnavn	Carsten Aarup
Konsulentadresse	Hobrovej 437
Konsulentpostnummer	9200
Konsulentby	Aalborg SV
Konsulenttelefon	61554937
Konsulent-email	caa@agrinord.dk

Ejendom

Ejendomsnummer	8510626242
CHR numre	

Ammoniakemissionen fra det ansøgte overstiger ikke 3500 kg NH₃-N pr. år. Denne ansøgning indeholder en miljøkonsekvensrapport. Rapporten indeholder en beskrivelse og vurdering af den sandsynlige væsentlige indvirkning på miljøet, som det ansøgte vurderes at medføre. Rapporten danner grundlaget for kommunens afgørelse om miljøgodkendelse for ejendommen. Oplysningerne i denne miljøkonsekvensrapport supplerer oplysningerne i det digitale ansøgnings-system husdyrgodkendelse.dk i henhold til oplysningskravet beskrevet i husdyrgodkendelsesbekendtgørelsens bilag 1. Angivelsen af numre (A), (B1) mv. henviser til det relevante oplysnings-krav i bilag 1.

Indholdsfortegnelse

Datablad.....	1
1. Ikke teknisk resumé	3
1.1. Biaktiviteter.....	4
1.2. IE brug	4
2. Oplysninger om husdyrbruget og det ansøgte (B, D1a)	5
2.1. Indretning og drift af anlæg (B1)	5
2.2. Produktionsareal, staldsystem og dyretype.....	5
2.3. Håndtering og opbevaring af husdyrgødning	8
2.3.1. Ventilation.....	10
2.4. Bygningsmæssige ændringer og anlægsarbejde (B2).....	10
2.4.1. Erhvervsmæssig nødvendighed	10
2.5. Produktionsmæssig sammenhæng med andre husdyrbrug (B3)	10
2.6. Husdyrbruget og det ansøgtes beliggenhed (B4)	11
2.6.1. Landskabs- og planmæssige forhold	11
2.6.2. Generelle afstandskrav (§§ 6, 7 og 8).....	14
2.7. Husdyrbrugets ammoniakemission (B5, D1b, D1c)	14
2.7.1. Ammoniakdeposition til naturområder.....	14
2.7.2. Bilag IV-arter (D1b)	18
2.8. Husdyrbrugets lugtemission (B6, D1b, D1c)	19
2.9. Øvrige emissioner og potentielle genepåvirkninger (B7, D1b, D1c).....	21
2.9.1. Støj.....	21
2.9.2. Støv	21
2.9.3. Rystelser.....	21
2.9.4. Lys	22
2.9.5. Skadedyr	22
2.9.6. Transporter	22
2.9.7. Egenkontrol for øvrige emissioner og genepåvirkninger.....	23
2.10. Reststoffer, affald og naturressourcer (B8, D1b, D1c)	23
2.10.1. Døde dyr	23
2.10.2. Affald.....	23
2.10.3. Olie- og kemikalieforbrug	23
2.10.4. Energiforbrug.....	24
2.10.5. Vandforbrug og påvirkning af vandressourcen	24
2.11. BAT – ammoniak (B9, D1b, D1c).....	24
2.12. Grænseoverskridende virkninger (B10, D1b, D1c)	25
Bilag 1. – Anlægstegning.....	26
Bilag 2. – Oversigt over produktionsarealer	27
Bilag 3. – Beregning af produktionsareal	30

1. Ikke teknisk resumé

Gårdejer Kjeld Villadsen søger hermed Aalborg Kommune om miljøgodkendelse af husdyrbruget Pindstrupvej 5, 9240 Nibe.

Nuværende drift og den ansøgte drift

Husdyrbruget på Pindstrupvej 5, 9240 Nibe fik i 2009 en miljøgodkendelse i forbindelse med udvidelse af dyreholdet på ejendommen. Det tilladte dyrehold var efterfølgende 162 køer med opdræt (kælvealder 26 mdr.), svarende til en udvidelse fra 183,21 DE til 245,55 DE.

Efterfølgende er produktionen ændret ved et tillæg til miljøgodkendelsen i 2015. Herefter var den tilladte produktion 236 malkekøer (ydelse 12.500 kg EKM), 138 kvier (6-24 mdr.), 47 småkalve 0-6 mdr., 110 tyrekalve (40-60 kg), Udvidelsen skete i eksisterende bygninger.

Tillægget var opdelt i to etaper, hvoraf kun første del er udnyttet.

I forbindelse med ændringen af Husdyrbrugloven er det ikke længere antallet af dyr der godkendes, men derimod det areal dyrene står opstaldet på.

I forbindelse med nærværende udvidelse af dyreholdet ansøges der her om miljøgodkendelse af husdyrbruget på Pindstrupvej 5, 9240 Nibe. Der opstilles 12 nye kalvehytter mellem kostalden og ungdyrstalden, samt 4 kalvehytter i forlængelse af staldanlæggets sydlige ende.

Efter den ansøgte udvidelse bliver det samlede produktionsareal på **2.350 m²**, hvormed det eksisterende produktionsareal samlet set udvides med **54 m²** nyopstillede kalvehytter og en udvidelse i den eksisterende kalvestald på **52 m²** - **i alt 106 m²**. Produktionsarealet er fordelt som følger:

Staldsystem	Type	Areal (m ²)
Sengestald med spalter (bagskyl eller ringkanal)	Flexgruppe: alle kvæg	1178
Sengestald med spalter (linespil)	Flexgruppe: alle kvæg	788
Dybstrøelse	Flexgruppe: alle kvæg	330
Dybstrøelse	Kalve (under 6 mdr)	54
I alt		2.350

For at kunne ændre i produktionen og staldindretning uden fornyet godkendelse, er ansøgningen fleksibelt udformet (flexgrupper), således staldene senere kan ændres indvendigt med eks. flere køer i stedet for kvier, eller med en anden indretning til dyrene. Dog må der ikke ske godkendelsespligtige ændringer i staldsystemet. Beregningerne er lavet, så der tages højde for de værst tænkelige emissioner af ammoniak og lugt ved evt. ændringer af stalden.

Med godkendelsen opnår ansøger automatisk en frist på 6 år for gennemførelse af det totale projekt og alle vilkår i den eksisterende godkendelse bliver annulleret.

Lugt

Beregninger viser, at der vil ske en forøgelse af lugten. Lugtkonsekvenszonen er på 323 m. Kravene i lovgivningen om maksimal lugtpåvirkning af naboer, samlet bebyggelse og byer er overholdt.

Landskab

Udvidelsen af kalvehytterne sker på pladsen mellem staldene og i forlængelse af disse, men husdyrbruget vil fortsat opleves som en helhed.

Påvirkning af natur

Beregningerne viser, at hverken natur beskyttet efter danske nationale regler eller efter EU-regler, vil modtage mere ammoniak end de grænser, der er sat herfor i lovgivningen.

Det ansøgte forventes ikke at påvirke beskyttede arter efter EU's naturbeskyttelsesdirektiver, da der ikke fjernes eller ødelægges yngle- eller rasteområder i forbindelse med det ansøgte.

Bedste tilgængelige teknik (BAT)

For husdyrbruget er der krav om at anvende den bedst tilgængelige teknik. I forhold til at begrænse ammoniakfordampningen er dette i lovgivningen omsat til et bestemt krav til mængden af ammoniak der må komme fra husdyrbruget. Dette krav til emissionen er i lovgivningen sat ud fra viden om, hvad der kan lade sig gøre, ved at anvende de bedste "teknikker" på markedet, der er tilgængelige i til en pris, der er realistisk i forhold til produktionens størrelse. Det kan være et staldsystem med lav ammoniakfordampning eller en teknik i form af teltoverdækning af gyllebeholder e.l.

Det er beregnet at husdyrbruget overholder lovgivningens krav til ammoniakudledningen.

1.1. Biaktiviteter

Der er ingen biaktiviteter på ejendommen.

1.2. IE brug

Dette er ikke et IE-husdyrbrug.

2. Oplysninger om husdyrbruget og det ansøgte (B, D1a)

2.1. Indretning og drift af anlæg (B1)

Situationsplanen over staldanlæg m.v. fremgår af nedenstående figur samt bilag 1. Navngivning af stalde m.v. refererer til situationsplanen.



Situationsplan (som indtegnet i husdyrgodkendelse.dk)

Husdyrbruget bliver drevet som et konventionelt malkekvægbrug. Opførelse af de nye kalvehytter vil give bedriften nye, moderne faciliteter til kalvene, og derved mere velfærd til kalvene, samt bedre driftsmæssige vilkår.

Foder, korn og mineraler opbevares i foderladen, mens grovfoder opbevares i ensilagesiloerne eller i markstak. Ensilage opbevares hovedsageligt i siloer, men opbevaring i markstakke kan forekomme. Halm opbevares i foderladen.

2.2. Produktionsareal, staldsystem og dyretype

8-års drift

Ejendommen er i 2009 godkendt til 162 køer med opdræt (kælvealder 26 mdr.), svarende til en udvidelse fra 183,21 DE til 245,55 DE.

Nudrift

I 2015 fik ejendommen et tillæg til miljøgodkendelsen fra 2009. Herefter var den tilladte produktion 236 malkekøer (ydelse 12.500 kg EKM), 138 kvier (6-24 mdr.), 47 småkalve 0-6 mdr., 110 tyrekalve (40-60 kg), Udvidelsen skete i eksisterende bygninger.

Tillægget var opdelt i to etaper, hvoraf kun første del er udnyttet.

Ansøgt drift

Der ansøges om et samlet produktionsareal på 2.350 m². Der søges om en fleksibel model (flexgrupper) i alle stalde.

Ved beregningen af produktionsarealet er gangareal og foderbordet, samt malkestalden med opsamlingsareal fratrukket jf. bekendtgørelsen (se bilag 2 for oversigt over produktionsarealet). Beregningerne af produktionsarealet ses i bilag 3.

Der søges om miljøgodkendelse til følgende ændringer af produktionsarealet på husdyrbruget:

- Udvidelse af antal af kalvebokse og område til kalvehytter

De ansøgte dyretyper og staldsystem ses i nedenstående tabel. Nudrift samt 8-års drift fremgår ligeledes af nedenstående.

Stalde og produktioner						
Staldnavn	Staldstørrelse (m ²)	Ventilation	Kildehøjde	Produktion	Antal måneder udegående	Produktionsareal (m ²)
Ansøgt drift						
Kostald	2212	Naturlig ventilation	3 m	(#488726) Flexgruppe: Alle kvæg; Dybstrøelse	0	81
				(#487144) Flexgruppe: Alle kvæg; Sengestald med spalter (bagskyl eller ringkanal)	0	1178
Ungdyrstald	1409	Naturlig ventilation	3 m	(#487150) Flexgruppe: Alle kvæg; Sengestald med spalter (linespil)	0	788
				(#487149) Flexgruppe: Alle kvæg; Dybstrøelse	0	113
Kalve	237	Naturlig ventilation	3 m	(#487156) Flexgruppe: Alle kvæg; Dybstrøelse	0	136
Kalvehytter	54	Naturlig ventilation	3 m	(#488724) Kalve, (under 6 mdr.). Dybstrøelse	0	54
Sum						2350
Nudrift						
Kostald	2212	Naturlig ventilation	3 m	(#488727) Malkekøer, kvier og stude. Dybstrøelse	0	81
				(#488725) Malkekøer, kvier og stude. Sengestald med spalter (kanal, bagskyl eller ringkanal)	0	1178
Ungdyrstald	1409	Naturlig ventilation	3 m	(#488729) Malkekøer, kvier og stude. Dybstrøelse	0	113
				(#488728) Malkekøer, kvier og stude. Sengestald med spalter (kanal, linespil)	0	788
Kalve	237	Naturlig ventilation	3 m	(#488730) Kalve, (under 6 mdr.). Dybstrøelse	0	84
Sum						2244
8 års drift						
Kostald	2212	Naturlig ventilation	3 m	(#488732) Malkekøer, kvier og stude. Sengestald med spalter (kanal, bagskyl eller ringkanal)	0	1178
				(#488731) Malkekøer, kvier og stude. Dybstrøelse	0	81
Ungdyrstald	1409	Naturlig ventilation	3 m	(#488734) Malkekøer, kvier og stude. Sengestald med spalter (kanal, linespil)	0	788
				(#488733) Malkekøer, kvier og stude. Dybstrøelse	0	113
Kalve	237	Naturlig ventilation	3 m	(#488735) Kalve, (under 6 mdr.). Dybstrøelse	0	84
Sum						2244
8 års drift						
Kostald	2212	Naturlig ventilation	3 m	(#488732) Malkekøer, kvier og stude. Sengestald med spalter (kanal, bagskyl eller ringkanal)	0	1178
				(#488731) Malkekøer, kvier og stude. Dybstrøelse	0	81
Ungdyrstald	1409	Naturlig ventilation	3 m	(#488734) Malkekøer, kvier og stude. Sengestald med spalter (kanal, linespil)	0	788
				(#488733) Malkekøer, kvier og stude. Dybstrøelse	6	113
Kalve	237	Naturlig ventilation	3 m	(#488735) Kalve, (under 6 mdr.). Dybstrøelse	0	84
Sum						2244

Oversigt over dyretyper, staldsystem og produktionsareal i ansøgt drift, nudrift og 8-års drift (tabel fra husdyrgodkendelse.dk).

Flexgrupper

Der søges om godkendelse til flexgrupper i alle staldafsnit. Ved beregning af emissioner fra anlægget tager modellerne automatisk udgangspunkt i den dyretype som afgiver det skrappeste krav eller højeste belastning. Det betyder, at beregninger i forhold til krav om BAT for ammoniak samt emission af lugt og ammoniak for ansøgninger hvori der indgår flexgruppe altid vil være en worst case beregning.

Det er ikke nødvendigvis den samme dyretype som indgår i beregning af hhv. lugt, ammoniak samt krav til BAT.

Dyretype og staldsystemer som indgår i flexgruppen	
Alle kvæg; Sengestald med spalter (bagskyl eller ringkanal)	Alle kvæg; Dybstrøelse
Malkekøer, kvier og stude. Sengestald med spalter (kanal, bagskyl eller ringkanal)	Malkekøer, kvier og stude. Dybstrøelse
Ammekøer, slagtekalve (over 6 mdr.). Sengestald med spalter (kanal, bagskyl eller ringkanal)	Ammekøer, slagtekalve (over 6 mdr.). Dybstrøelse
	Kalve, (under 6 mdr.). Dybstrøelse
Alle kvæg; Sengestald med spalter (linespil)	
Malkekøer, kvier og stude. Sengestald med spalter (kanal, linespil)	
Ammekøer, slagtekalve. Sengestald med spalter (kanal, linespil)	

Oversigt over flexgrupper (fra husdyrgodkendelse.dk)

Ressourceforbruget og produktion af husdyrgødning er forskellig for forskellige produktioner. I denne ansøgning er der taget afsæt i en forventet produktion med 234 malkekøer og kvie-opdræt.

2.3. Håndtering og opbevaring af husdyrgødning

Gødningsopbevaringsanlæg

På ejendommen er der 2 gyllebeholdere. Herudover er der opbevaringskapacitet til rådighed på anden ejendom. Husdyrbrugets opbevaringsanlæg i de tre drifter; Ansøgt drift, nu-drift og 8 års drift fremgår af nedenstående oversigt.

Redegørelse for kapacitet til opbevaring af flydende husdyrgødning fra ejendommen					
Beholder	Kapacitet (m ³)	Overfladeareal (m ²)*	Drift	Teknologi	Yderligere krav (gyllealarm m.v.)
Gyllebeholder 1 <i>Pindstrupvej 5</i>	3100		Ansøgt drift	Overdækning	
			Nudrift	Overdækning	
			8 års drift	Overdækning	
Gyllebeholder 2 <i>Pindstrupvej 5</i>	3100		Ansøgt drift	Overdækning	
			Nudrift	Overdækning	
			8 års drift	Overdækning	
Gyllebeholder 3 <i>Halkæret 50</i>	3000		Ansøgt drift	-	
			Nudrift	-	
			8 års drift	-	
Kanaler + fortank	-		Ansøgt drift	-	
			Nudrift	-	
			8 års drift	-	
I alt	9200				

*Overfladearealet af beholderne er beregnet automatisk ved indtegning af beholderne i husdyr-godkendelse.dk. Overfladearealet af gødningsopbevaringsanlæg indgår i beregning af anlæggets samlede emission af ammoniak.

Beholderne der er opført efter 1. januar 2007 og som ligger indenfor en afstand af 300 meter fra et kategori 1 eller 2-naturområde skal være forsynet med fast overdækning jf. Husdyrgødningsbekendtgørelsen. Ingen af ejendommens beholdere er beliggende indenfor 300 m fra kategori 1- eller 2-natur.

Dybstrøelse bliver kørt til biogasanlæg 2 gange om ugen. Møget køres direkte fra stalden til biogasanlægget, så der opbevares ikke dybstrøelse på ejendommen.

Krav vedr. alarm, barriere eller terrænændring

Gyllebeholderne ligger indenfor en afstand af 100 meter af en vandløb og udenfor et risikoområde (6 graders hældning på terræn). Der er derfor krav til gyllealarm men ikke til beholderbarriere eller terrænændring. Dette vilkår bedes taget ud af godkendelsen. Der er dog etableret en beholderbarriere og denne forbliver.



Placering af gyllebeholder med højdekurver.

Håndtering af husdyrgødning

Husdyrgødningen bliver opbevaret og håndteret efter bestemmelserne i Husdyrgødningsbekendtgørelsen. Flydende husdyrgødning ledes i lukkede rørføringer til fortank og pumpes til gyllebeholder.

Omrøring sker normalt kun i forbindelse med at gyllebeholderne tømmes forud for udspredding. Gyllebeholderne tømmes med sugetårn til gyllevogn, som sikrer, at der ikke sker overløb i forbindelse med påfyldning af gyllevogn.

Forventet gødningsproduktion

Den forventede gødningsproduktion af gylle og dybstrøelse udgør:

Dyretype/ antal	Staldsystem	Normtal 2020	Gødningsproduktion (ton)
-----------------	-------------	--------------	--------------------------

		(ton pr. årsdyr)	Gylle	Dybstrøelse
234 årskøer (st. race)	Fast drænet gulv m. skraber og ajledræn	32,06 t	7.502	
16 årskøer (st. race)	Dybstrøelse (hele arealet)	16,21 t		259,4
60 årsopdræt (0-6 mdr., st. race)	Dybstrøelse (hele arealet)	1,89 t (korr. 1,0)		113,3
180 årsopdræt (9-20 mdr., st. race)	Sengestald m. linespil	6,44	1.159,2	
I alt			8.661,2	372,6

Et estimat af den producerede mængde gylle med det forventede dyrehold. Vand fra vask af malkeanlæg er medregnet i beregningen. Da der i ansøgt drift ansøges om at anvende en fleksibel sammensætning af dyreholdet, er ovenstående udelukkende et estimat. Der kan derfor forekomme udsving i gylleproduktionen afhængig af dyreholdets sammensætning.

Med det forventede dyrehold i den ansøgte drift produceres der i alt ca. 8.661 m³ gylle. Herudover ledes der ca. 270 m³ fra befæstede arealer til gyllesystemet.

Med en kapacitet på 9.200 m³ til rådighed, er der en opbevaringskapacitet på mere end 12 måneder. Da der er opbevaringskapacitet til mere end 9 måneder vurderes det, at der er tilstrækkelig med opbevaringskapacitet.

2.3.1. Ventilation

Staldanlægget er naturligt ventileret.

2.4. Bygningsmæssige ændringer og anlægsarbejde (B2)

Staldanlæg

Der opføres 12 små kalvehytter med forplads, 4 udendørs hytter samt 5 opmurede kalvehytter som erstatter 4 store ældre hytter. Der etableres dertil en ny køresilo.

Gødningsopbevaring

Der ændres ikke i gødningsopbevaringsanlæg i forbindelse med det ansøgte.

Foderopbevaring

Der ændres ikke i foderopbevaringsanlæg i forbindelse med det ansøgte.

Anlægsarbejde

Betonpladsen vest for staldene bliver udvidet og den tidligere godkendte ensilagesilo bliver opført.

2.4.1. Erhvervmæssig nødvendighed

Opsætning af nye kalvehytter og byggeri af køresilo er erhvervmæssigt nødvendigt for ejendommens drift som landbrugsejendom, byggeriet opføres i tilknytning til ejendommens hidtidige bebyggelsesarealer og har en sædvanlig størrelse og kapacitet i forhold til størrelsen på det ansøgte dyrehold.

Den ansøgte ændring er derfor erhvervmæssig nødvendig.

2.5. Produktionsmæssig sammenhæng med andre husdyrbrug (B3)

Ansøger driver ikke andre husdyrbrug.

Husdyrbruget er hverken teknisk, forurenings- eller driftsmæssigt forbundet med husdyrbrug på andre adresser. Anlægget skal derfor ikke godkendes sammen med andre anlæg til husdyrproduktion.

2.6. Husdyrbruget og det ansøgte beliggenhed (B4)

2.6.1. Landskabs- og planmæssige forhold

Landskab

Husdyrbruget er lokaliseret i Aalborg Kommune og er beliggende i det åbne land ca. 4 km sydvest for Nibe By. Husdyrbruget ligger i et område der er karakteriseret af landbrug med spredt bebyggelse og mange levende hegn.



Husdyrbrugets geografiske placering (husdyrbruget er markeret med rødt).

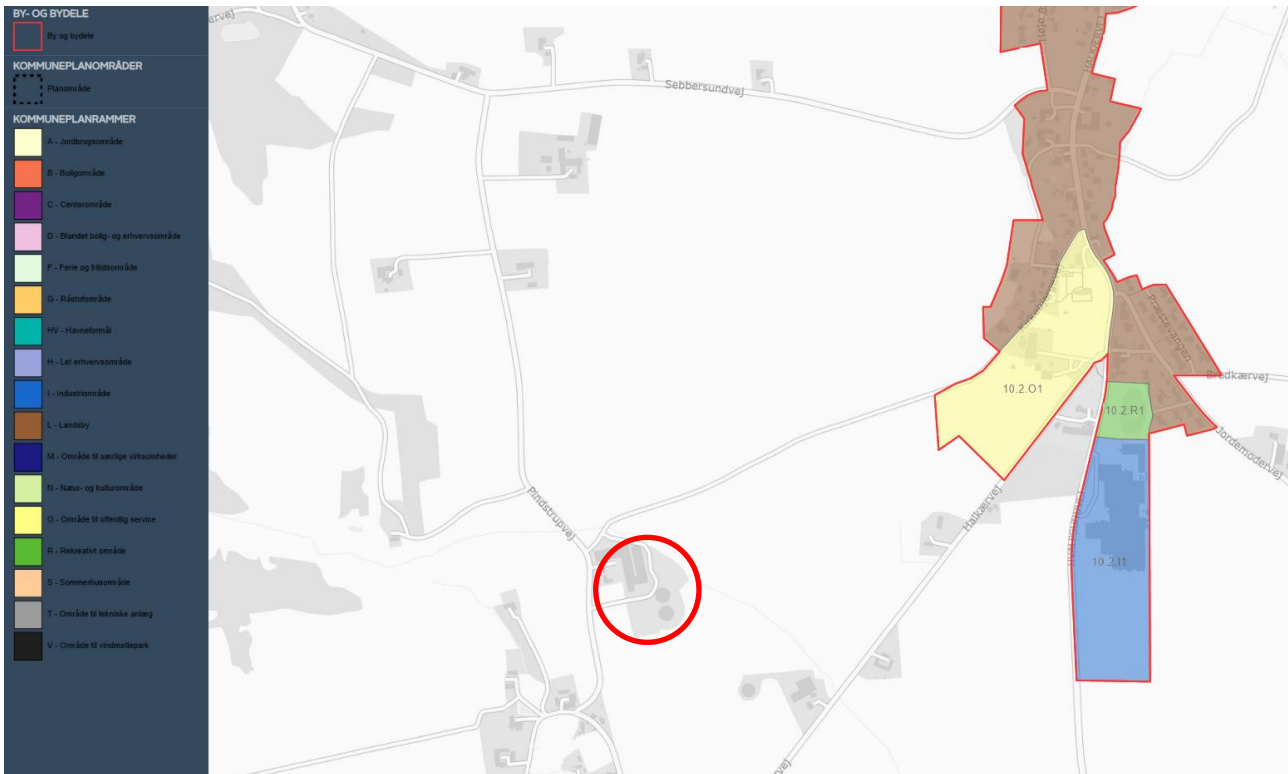
Kalveboksene placeres mellem de to eksisterende stalde og i forlængelse heraf og vil ikke synes i landskabet, da ejendommen mod syd og vest har etablerede læbælter. Udvidelsen af ensilagepladsen sker mod vest på den sydlige ensilageplads. Udvidelsen vil for en periode synliggøre pladsen indtil beplantningen er reetableret.

Det nye byggeri opføres i tilknytning til eksisterende byggeri. Byggeriet ligger indenfor ejendommens eksisterende byggefelt og vil derfor ikke fremstå markant synligt for omgivelserne.

Forholdet til Kommuneplan

Ejendommen ligger i et område, der ifølge kommuneplanen har følgende udpegninger:

Der er ingen udpegninger i nærområdet.



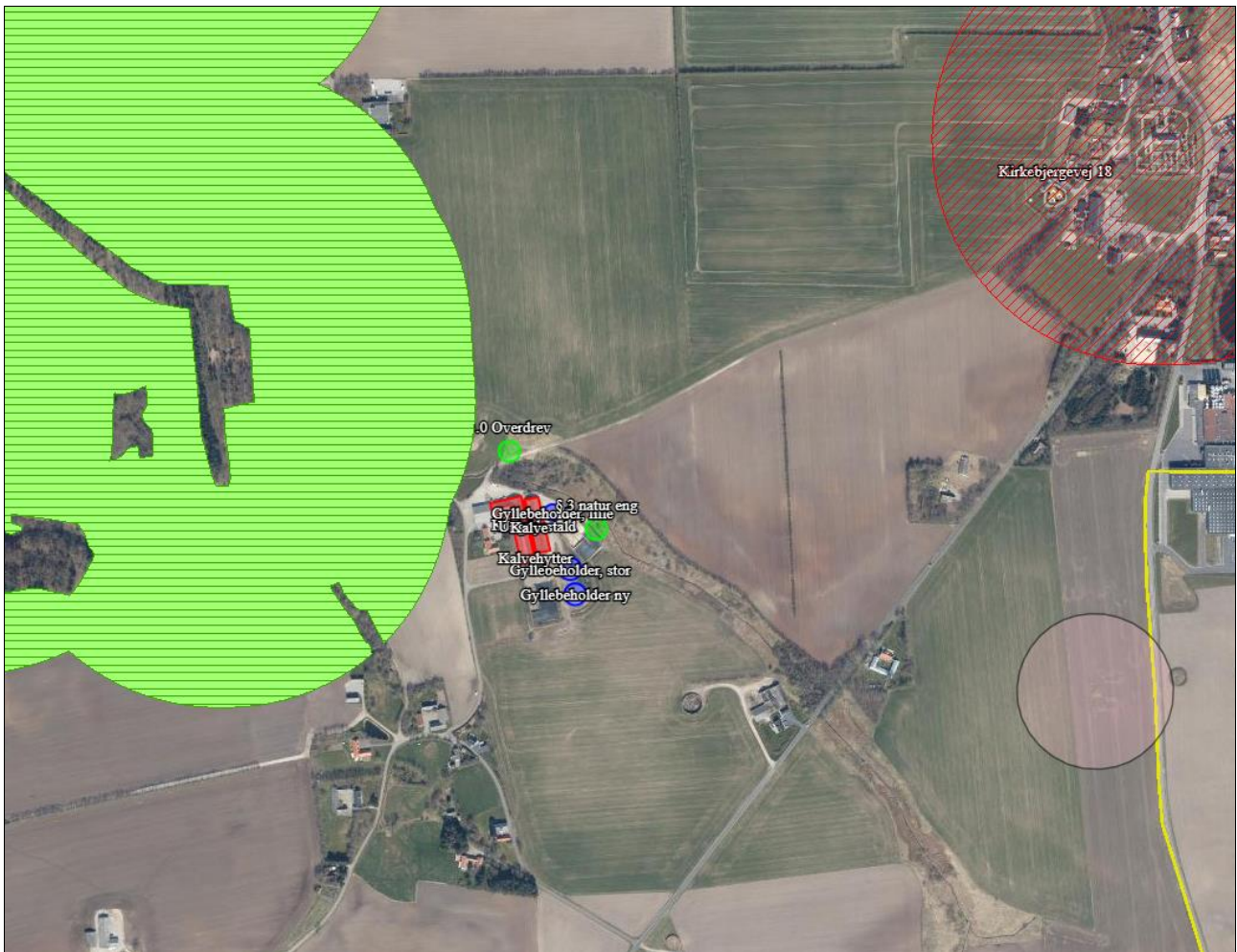
Bygge- og beskyttelseslinjer, fredede områder, kulturarvsarealer

Der er kun vurderet på nybyggeri. Nybyggeriets placering ift. beskyttelseslinjer m.v. er opsummeret i nedenstående tabel.

Beskyttelseslinje	Ligger det ansøgte nybyggeri indenfor beskyttelsen?			Evt. afstand
	Nej	Ja	Delvist	
Søbeskyttelseslinje	<input checked="" type="checkbox"/>	<input type="checkbox"/>	<input type="checkbox"/>	
Åbeskyttelseslinje	<input checked="" type="checkbox"/>	<input type="checkbox"/>	<input type="checkbox"/>	
Skovbyggelinje	<input checked="" type="checkbox"/>	<input type="checkbox"/>	<input type="checkbox"/>	
Kirkebyggelinje	<input checked="" type="checkbox"/>	<input type="checkbox"/>	<input type="checkbox"/>	
Klitfredning	<input checked="" type="checkbox"/>	<input type="checkbox"/>	<input type="checkbox"/>	
Strandbeskyttelseslinje	<input checked="" type="checkbox"/>	<input type="checkbox"/>	<input type="checkbox"/>	
Kystnærhedszone	<input checked="" type="checkbox"/>	<input type="checkbox"/>	<input type="checkbox"/>	
Fortidsmindebeskyttelseslinje	<input checked="" type="checkbox"/>	<input type="checkbox"/>	<input type="checkbox"/>	
Beskyttelse sten- og jorddiger	<input checked="" type="checkbox"/>	<input type="checkbox"/>	<input type="checkbox"/>	
Kulturarvsarealer	<input checked="" type="checkbox"/>	<input type="checkbox"/>	<input type="checkbox"/>	
Fredet område	<input checked="" type="checkbox"/>	<input type="checkbox"/>	<input type="checkbox"/>	
Ikke-fredede fortidsminder	<input checked="" type="checkbox"/>	<input type="checkbox"/>	<input type="checkbox"/>	

Byggefeltene for det ansøgte byggeri ligger ikke indenfor bygge- og beskyttelseslinjer.

Husdyrbrugets placering ift. beskyttelseslinjer m.m. ses på nedenstående figur.



Husdyrbrugets placering ift. beskyttelseslinjer, fredninger, diger, fortidsminder og kulturarvsarealer (kort fra plandata.dk). Det røde punkt markerer husdyrbruget.

Vurdering af landskabs- og planmæssige forhold

Der opføres ikke nye bygninger i strid med bygge- og beskyttelseslinjer. Det ansøgte vurderes ikke at være i strid med fredede områder, fortidsminder, kulturarvsarealer eller registreringen af jord- og stendiger.

Det ansøgte strider desuden ikke imod retningslinjerne i kommuneplanen for Aalborg Kommune og det ansøgte opføres ikke indenfor fredede områder eller kulturarvsarealer.

Da de nye anlægsdele opføres i tilknytning til eksisterende byggeri og desuden medvirker til afrunding af bygningsmassen på ejendommen og idet der opføres en slørende beplantning omkring den udflyttede gyllebeholder, vurderes det, at det ansøgte, ikke vil forringe oplevelsen af landskabet væsentligt.

2.6.2. Generelle afstandskrav (§§ 6, 7 og 8)

Afstandene til de i Husdyrbruglovens §§ 6, 7 og 8 nævnte områder fremgår af nedenstående tabeller.

Afstande og afstandskrav jf. husdyrbrugloven § 6 (Gælder kun etablering af husdyranlæg og gødnings- og ensilageopbevaringsanlæg på husdyrbrug og udvidelse eller ændring heraf, der medfører forøget forurening)			
	Afstandskrav	Placering	Aktuel afstand
Eksisterende eller ifølge kommuneplanens rammedel fremtidigt byzone- eller sommerhusområde	50 m	Nibe	4 km
Område i landzone, der i lokalplan er udlagt til boligformål, institution, rekreative formål etc.	50 m		4 km
Nabobeboelse	50 m	Djørupvej 8	238
Forbudszoner jf. husdyrbrugloven § 7			
Afstand til kategori 1-natur	Min. 10 m		> 100 m
Afstand til kategori 2-natur	Min. 10 m		> 100 m

Afstande og afstandskrav jf. husdyrbruglovens § 8 (Gælder kun etablering af husdyranlæg og gødnings- og ensilageopbevaringsanlæg på husdyrbrug og udvidelse eller ændring heraf, der medfører forøget forurening)		
	Afstandskrav (m)	Aktuel afstand (m)
Ikke-almene vandforsyningsanlæg	Min. 25	540
Almene vandforsyningsanlæg	Min. 50	1.500
Vandløb, herunder dræn og søer	Min. 15	88
Offentlig vej og privat fællesvej	Min. 15	92
Levnedsmiddelvirksomhed	Min. 25	>25
Beboelse på samme ejendom	Min. 15	60
Naboskel	Min. 30	103

Vurdering

Afstandskravene i §§6, 7 og 8 er alle opfyldt.

2.7. Husdyrbrugets ammoniakemission (B5, D1b, D1c)

Emissionen af ammoniak fra det ansøgte projekt fremgår af beregninger i husdyrgodkendelse.dk, se nedenstående tabel.

Driftstype:	Ammoniakemission fra staldafsnit (kg NH ₃ -N/år)	Ammoniakemission fra lagre (kg NH ₃ -N/år)	Ammoniakemission fra husdyrbruget (kg NH ₃ -N/år)
Ansøgt drift	2603,1	555,4	3158,6
Nudrift	2514,1	555,4	3069,5
8 års-drift	2514,1	555,4	3069,5

Det samlede resultat af ammoniakberegningerne i husdyrgodkendelse.dk.

2.7.1. Ammoniakdeposition til naturområder

Der er i husdyrgodkendelsesbekendtgørelsen fastsat grænser for, hvor meget et husdyrbrug må påvirke omkringliggende natur med ammoniak. I Husdyrgodkendelse.dk beregnes hvor stor en del af husdyrbrugets ammoniakemission der afsættes på omkringliggende ammoniakfølsom natur.

De ammoniakfølsomme naturområder opdeles i kategori 1-natur, kategori 2-natur og kategori 3-natur samt øvrig natur der er vejledende udpeget efter naturbeskyttelseslovens §3 (§3-natur). I husdyrgodkendelse.dk regnes der på hvor stor en del af husdyrbrugets ammoniakemission der afsættes på omkringliggende natur. Naturområderne er udpeget i henhold til naturbeskyttelseslovens §3. Udpegningerne er vejledende for alle naturtyper.

Den totale ammoniakdeposition samt merdepositionen i forhold til nudriften og i forhold til driften for 8 år siden på de afsatte naturpunkter ses i nedenstående tabel. For øvrige detaljer om ammoniakdeposition, se ansøgningskemaet i husdyrgodkendelse.dk.

Navn:	Kategori:	Opretter:	Kumulation:	Ruhed natur:	Merdeposition (kg N/ha/år):		Totaldeposition (kg N/ha/år):
					8-års drift	Nudrift:	
frø 2	Kategori 3	Sagsbehandler	0	S	0,0	0,0	0,1
frø 1	Kategori 3	Sagsbehandler	0	S	0,0	0,0	0,0
§ 3 natur eng	Kategori 3	Ansøger	0	Bn	0,4	0,4	14,5
2.0 Overdrev	Kategori 2	Ansøger	0	Bn	0,0	0,0	0,1
1.0 Overdrev	Kategori 1	Ansøger	0	Bn	0,0	0,0	0,1
3.0 Overdrev	Kategori 3	Ansøger	0	Bn	0,1	0,1	4,8

Resultat af beregninger af ammoniakdeposition i de afsatte naturpunkter (fra husdyrgodkendelse.dk)

Kategori 1 natur (1.x punkter)

Kategori 1-natur er ammoniakfølsomme naturtyper herunder habitatnaturtyper samt §3 beskyttede heder og overdrev, beliggende i internationale naturbeskyttelsesområder (Natura 2000 områder).



Kort over nærmeste kategori 1 natur (fra husdyrgodkendelse.dk). Evt. øvrige afsatte naturpunkter kan ses i ansøgningsskemaet på husdyrgodkendelse.dk.

Nærmeste kategori 1 natur er et overdrev beliggende ca. 1.200 m vest for anlægget.

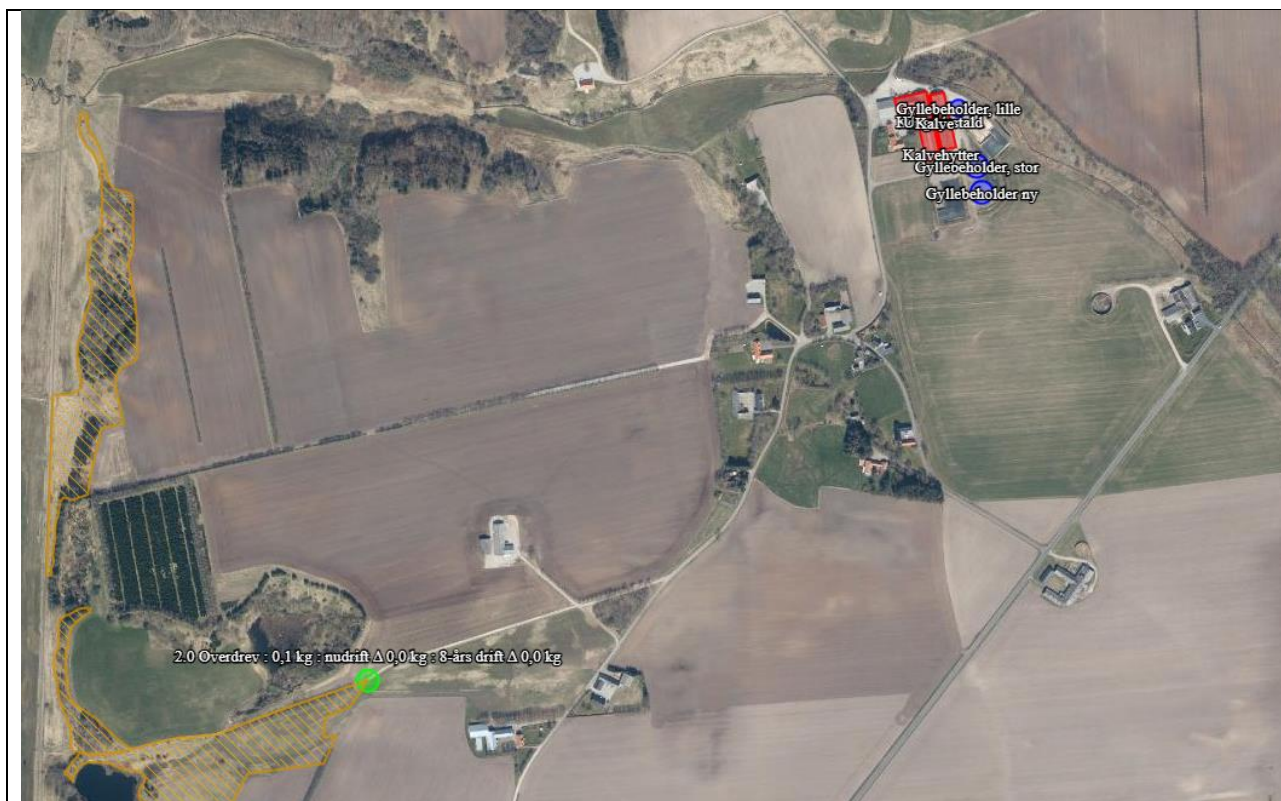
Jf. Husdyrgodkendelsesbekendtgørelsen § 26 må totaldepositionen til kategori 1 ikke overstige følgende værdier:

- 0,2 kg N/ha/år, hvis der er >1 andet husdyrbrug¹ i nærheden.
- 0,4 kg N/ha/år, hvis der er 1 andet husdyrbrug i nærheden.
- 0,7 kg N/ha/år, hvis der ikke er andre husdyrbrug i nærheden.

Den beregnede totaldeposition i de afsatte kategori 1 naturpunkter er på højst 0,1 kg N/ha/år. Da totaldepositionen er under 0,2 kg N/ha/år er kravet til N-deposition, uanset kumulation, overholdt. Der er derfor ikke vurderet på kumulation i forhold til andre husdyrbrug.

Kategori 2 natur (2.x punkter)

Kategori 2-natur er nærmere bestemte ammoniakfølsomme naturtyper, der ligger uden for internationale naturbeskyttelsesområder. Det er højmoser, lobeliesøer, heder der er større end 10 ha, og som er omfattet af naturbeskyttelseslovens § 3 og overdrev der er større end 2,5 ha og som er omfattet af naturbeskyttelseslovens § 3.



Kort over nærmeste kategori 2 natur (fra husdyrgodkendelse.dk). Evt. øvrige afsatte naturpunkter kan ses i ansøgningsskemaet på husdyrgodkendelse.dk.

Nærmeste kategori 2 natur er et overdrev beliggende over 1 km sydvest for ejendommen.

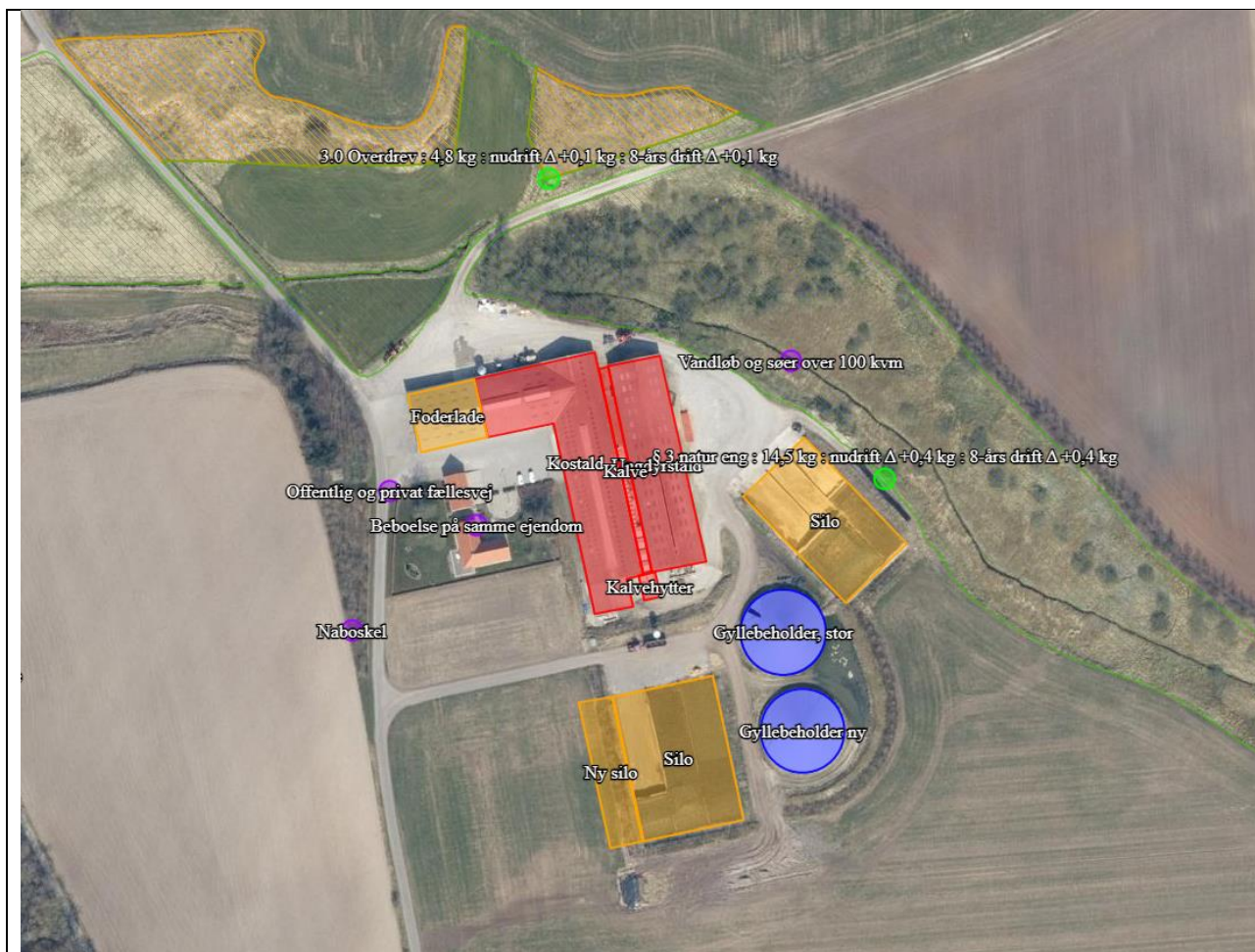
¹ Antallet af husdyrbrug i nærheden defineres i Husdyrgodkendelsesbekendtgørelsens § 26 stk. 2.

Ifølge Husdyrgodkendelsesbekendtgørelsen må totaldepositionen til kategori 2 natur ikke overstige 1,0 kg N/ha/år.

Den beregnede totaldeposition til de afsatte kategori 2 naturpunkter er på 0,1 kg N/ha/år. Kravet til totaldepositionen er derfor overholdt.

Kategori 3 natur (3.x punkter)

Kategori 3-natur er ammoniakfølsom skov og ammoniakfølsomme heder, moser eller overdrev omfattet af naturbeskyttelseslovens §3, der ikke er omfattet af kategori 1-natur eller kategori 2-natur.



Kort over nærmeste kategori 3 natur samt vejledende registreret §3 natur (fra husdyrgodkendelse.dk). Evt. øvrige afsatte naturpunkter kan ses i ansøgningsskemaet på husdyrgodkendelse.dk.

Nærmeste kategori 3 natur er et overdrev beliggende ca. 148 m nord for anlægget.

Den beregnede merdepositionen i de afsatte kategori 3 naturpunkter overstiger ikke 1,0 kg N/ha/år. Da der ikke kan stilles et krav for merdepositionen af ammoniak på under 1,0 kg N/ha/år for kategori 3 natur, er dette ikke vurderet yderligere.

Øvrig beskyttet natur

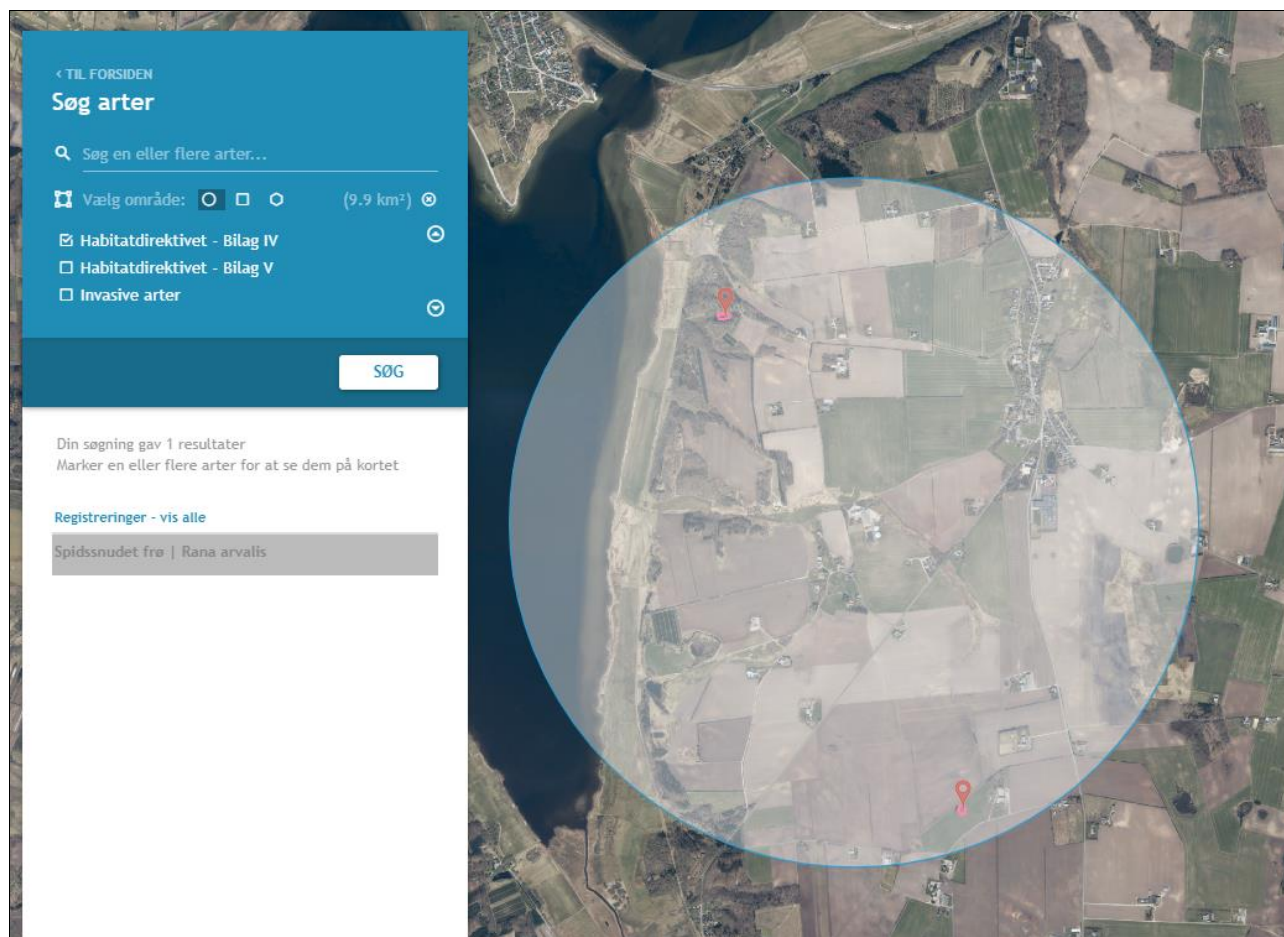
Ud over natur defineret under kategori 1,2 og 3 skal der foretages en vurdering af om merdeposition på andre naturtyper, som er vejledende udpeget i henhold til naturbeskyttelseslovens § 3 kan føre til tilstandsændringer. Med henvisning til beskyttelsesniveauet for kategori 3-natur anses merdepositioner under 1 kg N/ha/år ikke at kunne føre til tilstandsændringer.

Nærmeste øvrig beskyttet natur er enge nord for anlægget.

Den beregnede merdepositionen i de afsatte punkter med øvrig vejledende § 3 beskyttet natur overstiger ikke 1,0 kg N/ha/år, og der er derfor ikke foretaget yderligere vurderinger.

2.7.2. Bilag IV-arter (D1b)

Der er foretaget en søgning i naturdata.dk i en radius af ca. 2 km fra ejendommen (se nedenstående figur).



Resultat af søgningen på fund af bilag IV-arter i en radius af ca. 2 km fra ejendommen (kort fra naturdata.dk).

I ovenstående område er der ud fra oplysningerne på naturdata.dk fundet følgende arter omfattet af Habitatdirektivets bilag IV:

Bilag IV-art	Yngle- og rasteområder
Spidssnudet frø	Spidssnudet frø yngler i forskellige vådområder. Det foretrukne ynglehabitat er vandhuller som indgår i sammenhængende naturområder, især enge og moser. Rasteområderne for Spidssnudet frø er især fugtige områder, bl.a. enge og moser omkring yngle vandhullerne.

Nærmeste kendte forekomst er af arten Spidssnudet frø er i en sø ca. 1,7 km syd for husdyrbruget.

Vurdering af ammoniakdeposition til naturområder

Grænseværdier vedr. totaldeposition af ammoniak overholdes for kategori 1- og 2-natur. Grænseværdierne er fastsat efter et forsigtighedsprincip i forhold til at sikre, at der ikke sker

negative tilstandsændringer. Merdepositionen på kategori 3-natur er under 1 kg N/ha/år, hvilket ligeledes ikke bør bidrage til en negativ tilstandsændring.

Ammoniakbidrag på de øvrige nærtliggende registrerede §3-naturtyper vurderes heller ikke at være væsentlig, da overdrevene i området ikke vurderes at være ammoniakfølsomme og merdepositionen er under 1 kg N/ha/år.

Nærmeste kendte forekomst af bilag IV-arter er i et vandløb ca. 1,7 km syd for husdyrbruget. Arten er tilknyttet våde områder. Udvidelsen af dyreholdet sker imellem eksisterende bygninger og i forlængelse og på et allerede støbt areal. Det vurderes ikke at området er egnet yngle- eller rasteområde for arten eller andre arter omfattet af bilag IV.

Der er ikke viden om forekomst af flagermus på husdyrbruget, og da der ikke fældes træer eller nedrives bygninger i forbindelse med det ansøgte projekt, forventes projektet ikke at påvirke levestederne for evt. arter af flagermus.




Potentiel forekomst i området af bilag IV-arter vurderes knyttet til områdets beskyttede naturarealer, småskove, vandløb og ikke dyrkede arealer i øvrigt. Da det ansøgte overholder Husdyrgodkendelsesbekendtgørelsens krav til ammoniakdeposition, vurderes det ansøgte projekt at have en neutral effekt på levesteder samt yngle- og rasteområder for bilag IV-arter.

2.8. Husdyrbrugets lugtmission (B6, D1b, D1c)

Lugt i forhold til omkringboende beregnes ud fra staldanlæg til dyrehold. Lugtgener fra opbevaringsanlæg samt lugtgener, som kan forekomme i forbindelse med udbringning, indgår ikke i lugtberegningerne, og håndteres derfor primært ved hjælp af generelle regler i husdyrgødningsbekendtgørelsen.

Lugtbidraget fra staldanlægget afhænger af kvadratmeter produktionsareal, gulvtype og dyretype. Den vægtede gennemsnitsafstand for lugt er beregnet fra anlæggets lugtcentrum i forhold til den fysiske indtegning i husdyrgodkendelse.dk og kvadratmeter produktionsareal pr. staldafsnit.

Der foretages lugtberegninger til byzone, samlet bebyggelse og enkelt bolig. De tre kategorier er defineret i husdyrgødningsbekendtgørelsen:

	Byzone Eksisterende og ifølge kommuneplanens rammedel fremtidig byzone eller sommerhusområde
	Samlet bebyggelse Område i landzone, der i lokalplan er udlagt til boligformål, blandet bolig- og erhvervsformål eller til offentlige formål med henblik på beboelse, institutioner, rekreative formål og lign. eller Beboelsesbygninger i samlet bebyggelse i landzone
	Enkelt bolig Beboelsesbygninger på ejendomme uden landbrugspligt, der ikke ejes af den ansvarlige for driften af husdyrbruget

Beliggenheden af naboer, samlet bebyggelse og by i forhold til husdyrbruget fremgår af kortet nedenfor.



Husdyrbrugets placering i forhold til enkelt bolig, samlet bebyggelse og byzone.




Kumulation

Hvis der er andre husdyrbrug nærmere end 300 m fra samme punkt i byzone, sommerhusområde, lokalplanlagt boligområde i landzone, samlet bebyggelse m.v., eller nærmere end 100 m fra samme punkt på en enkeltbolig skal geneafstanden forøges med hhv. 10 pct., hvis der er 1 husdyrbrug med en ammoniakemission på mere end 750 kg NH₃-N pr. år, og 20 pct., hvis der er 2 eller flere husdyrbrug med en ammoniakemission på mere end 750 kg NH₃-N pr. år.

Der er ikke andre husdyrbrug inden for 100 m fra nærmeste enkeltbolig. Der er ikke andre husdyrbrug inden for 300 m fra nærmeste samlede bebyggelse. Nærmeste punkt i byzone ligger så langt væk, at der ikke er vurderet nærmere på kumulation her.

Lugtgeneregninger

Den vægtede gennemsnitsafstand af staldenes lugtcentrum til de afsatte punkter er beregnet i ansøgningssystemet. Beregningerne i husdyrgodkendelse.dk viser at det ansøgte overholder Husdyrbruglovens lugtgenekriterier, se nedenstående tabel.

Bebyggelse	Kumulation	Model	Ukorrigeret geneafstand (m)	Korrigeret geneafstand (m)	Vægtet gennemsnitsafstand (m)	Genekriterie overholdt
 Djørupvej 8	0	FMK	85,4	85,4	237,6	Ja
 Kirkebjergvej 18	0	NY	183	183	847,3	Ja
 Grydsted By, Vokslev	0	FMK	269,9	269,9	4002,4	Ja
Konsekvenszone: 332 m						

Tabel over lugtberegninger fra husdyrgodkendelse.dk

Vurdering af lugtgener for omboende

Beregninger af lugtgeneafstande i husdyrgodkendes.dk viser, at det ansøgte overholder kravene til lugtgeneafstand. Det vurderes derfor, at der ikke er risiko for, at der kan opstå væsentlige lugtgener ved nabobeboelser, byzone eller samlet bebyggelse som følge af det ansøgte.

2.9. Øvrige emissioner og potentielle genepåvirkninger (B7, D1b, D1c)

2.9.1. Støj

Der malkes to gange dagligt. På nuværende tidspunkt malkes der 03:30-08:00 og 15:30-20:00. Vakuumpumpe tilknyttet malkeanlægget er placeret i teknikrummet.

Der blandes og hentes foder dagligt. Blandingen af foder sker ved fodersiloerne og har en varighed på ca. 2 timer sammenlagt.

Der kan forventes støj fra transport i forbindelse med daglig kørsel, samt periodevis i forbindelse med udbringning af gylle og ved ensilering.

Vurdering af støjgener

Typen af støj fra virksomhedens aktiviteter på ejendommen ændres ikke i forbindelse med den søgte ændring. Det forventes derfor ikke at støjgener til omgivelserne forøges væsentligt.

2.9.2. Støv

I forbindelse med levering af foder og mineraler kan der opstå støvgener, hvilket dog oftest er af begrænset karakter. Forderladen ligger dog meget tæt på den asfalterede Pindstrupvej, så den interne transport er ikke lang.

Vurdering af støvgener

Forderforbruget forventes ikke at stige, da der kn sker en lille udvidelse af produktionsarealet ved småkalvene. Dermed sker der ikke ændringer i den nuværende påvirkning.

2.9.3. Rystelser

Der vil være kørsel med fodervognen dagligt. Der vil ligeledes være sæsonbaseret udbringning af husdyrgødning, kørsel i forbindelse med høst m.v., samt oplagring af ensilage. Det sker med store landbrugsmaskiner. Herudover vil der være transport med foder flere gange om måneden og transport af mælk flere gange ugentligt. Disse transporter foregår med lastbil.

Vurdering af gener fra rystelser

Ansøgningen ændrer ikke på antallet af transporter og forventes derfor ikke at bidrage til øgede gener.

2.9.4. Lys

Der er lysstyret udendørs belysning på nord- og sydgavlen af ungdyrstalden, samt på nordsiden af kostalden og ved mælketanken. Der ændres ikke på nuværende udendørs belysning.

Vurdering af lyspåvirkninger

Der ændres ikke på lyskilder. Det vurderes derfor ikke at lys fra anlægget vil bidrage til forøgede gener.

2.9.5. Skadedyr

Der er aftale med et firma ift. Skadedyrsbekæmpelse (Scankill). Herudover holdes der rent på ejendommen og der muges ud hver uge, hvor dybstrøelsen køres direkte til biogas.

Vurdering af skadedyr

Det vurderes at bedriftens tiltag til forebyggelse og bekæmpelse af fluer og skadedyr er tilfredsstillende.

2.9.6. Transporter

Til og frakørsel til ejendommen foregår fra Pindstrupvej. Se nedenstående tabel for redegørelse af antallet af transporters til og fra ejendommen.

Art	Antal transporters årligt*	Tidsrum for transport
Mælk	183	Variierende
Levering af foder, mineraler mm.	52	Hverdage, oftest indenfor normal arbejdstid
Egen foderproduktion	200	Sæsonbetonet, foregår alle ugens dage
Levering af brændstof	12	Hverdage, oftest indenfor normal arbejdstid
Dyr til slagteri	52	Hverdage, oftest indenfor normal arbejdstid
Udbringning af gylle	410 Maskinstation udbringer gylle	Sæsonbetonet. Vil foregå primært i hverdage, men vil også finde sted i weekender/helligdage afhængig af vejrforhold.
Gylle til/fra biogas	312	Hver torsdag indenfor normal arbejdstid, 6 træk hver torsdag.
Dybstrøelse til biogas	104	2 læs hver uge, indenfor normal arbejdstid og i hverdage
Transport af dyr	52	Hverdage, oftest indenfor normal arbejdstid.
Døde dyr	Efter behov	Hverdage i normal arbejdstid
Hjemtagning af halm	24	Hverdage, oftest indenfor normal arbejdstid
*Bemærk at ovenstående er en vurdering af antallet af transporters ud fra den fremtidige produktion, og der er derfor usikkerhed forbundet med det reelle fremtidige antal transporters.		

Der vil i perioder være flere transporters, eks. ved udbringning og når der ensileres. Udbringning og ensilering sker normalt i hverdage og indenfor normal arbejdstid, men ansøger forbeholder sig muligheden for at køre husdyrgødning ud samt ensilere i weekender og udenfor normal arbejdstid, afhængigt af vejrforholdene. Dette forbehold tages bl.a. for i at optimere udbringningen i forhold til planternes optagelse af husdyrgødningens næringsstoffer og herunder at mindske ammoniakfordampningen og lugtemissionen.

Når den nye ensilagesilo bliver bygget, så stiger antallet af transporters til ejendommen med foder. Det betyder 40-50 flere transporters årligt.

Vurdering af transporter

Det er forventeligt med en del trafik i forbindelse med en virksomhed af denne størrelse. Der sker dog ikke ændringer i forhold til den nuværende mængde transport.

Med de få ekstra transporter årligt når den nye ensilagesilo bliver bygget, vurderes det ikke at give væsentlig gener for de omboende.

2.9.7. Egenkontrol for øvrige emissioner og genepåvirkninger

Ansøger leverer mælk til Arla (Arlagården plus) og er derfor underlagt kvalitetsprogrammet Arlagården².

Ansøger får foretaget analyse af alt grovfoderet og laver en foderplan i samråd med fodringsrådgiver. Foderplanen bliver løbende justeret på baggrund af analyserne samt på baggrund af de endagsfoderkontroller, der bliver foretaget jævnligt.

I samråd med en planteavlslæger bliver der hvert år lavet en dyrkningsplan og gødningsplan. Bedriftens brug af handelsgødning og husdyrgødning bliver hvert år indberettet til Miljø- og Fødevareministeriet.

En maskinstation foretager det meste af arbejdet i marken.

Bedriften indgår i en sundhedsaftale med dyrlægen. Der er derfor mindst 1 besøg hver anden uge af dyrlægen.

Der er serviceaftaler på køretøjer og malkeanlæg.

2.10. Reststoffer, affald og naturressourcer (B8, D1b, D1c)

2.10.1. Døde dyr

Døde dyr afhentes af DAKA, i henhold til gældende regler.

De opbevares hygiejnisk og overdækket på en plads med fast underlag nord for anlægget.

2.10.2. Affald

Oversigt over affaldstype, samt håndtering og bortskaffelse fremgår af nedenstående tabel.

Affaldstype	Håndtering og bortskaffelse
Restaffald - landbrugsplastic	Opsamles i en container ved silopladsen. Der er en aftale med en Marius Pedersen om afhentning heraf.
Klinisk risikoaffald - medicinrester - brugte kanyler	Dyrlægen tager dette med retur.
Spildolie, oliefiltre	Opbevares på spildbakke. Spildolie og brugte oliefiltre afleveres på genbrugsstation.
Lysstofrør	Afleveres på genbrugsstation.
Jernskrot	Opbevares nord for anlægget og afhentes af skrothandler.

2.10.3. Olie- og kemikalieforbrug

Olieforbrug

Der anvendes dieselolie til drift af landbrugsmaskiner. Forbruget varierer over året afhængigt af sæson.

Dieselolie opbevares i en tank i foderladen. Tanken er placeret på fast gulv. Der forventes et forbrug på mellem 25.000 og 30.000 liter årligt.

²Se <https://www.arla.dk/om-arla/vores-ansvar/kvalitet-pa-garden/>

Kemikalieforbrug

Husdyrbrugets forbrug af kemikalier er primært i form af sprøjtemidler til markbrug. Kemikalierne opbevares i en aflåst container i det gamle robotrum, hvor der ikke er afløb.

2.10.4. Energiforbrug

Elektricitet anvendes til malkning, nedkøling af mælk, gyllepumpning samt belysning. Det årlige forbrug er ca. 120.000 kWh.

Der sker ingen egenproduktion af energi fra vindmølle, biogasanlæg eller andet.

Husdyrbrugets klimapåvirkning søges begrænset ved at minimere elforbruget via nedenstående tiltag:

- Der er frekvensstyring på vakuumpumpen.
- Der er frekvensstyring på mælkepumpen.
- Staldene er med naturlig ventilation og der er derfor ikke energiforbrug til dette.
- Både udendørs og indendørs belysning er sensorstyret.
- Varmegenvinding i forbindelse med mælkekølingen.
- Anvender LED lys over alt
- Der er en sund kultur med at slukke lyset efter sig

2.10.5. Vandforbrug og påvirkning af vandressourcen

Stalden forsynes af vand fra Bislev Vandværk. Vandforbruget er ca. 12.000 m³/år og det ændres ikke fremover.

Husdyrbrugets vandforbrug søges begrænset via nedenstående tiltag:

- Dagligt eftersyn af vandkopper/ventiler samt kar.
- Vand fra forkøling af mælken anvendes til vask af malkestald.
- Evt. lækager identificeres og repareres hurtigst muligt.
- Vandforbruget registreres

Spildevand

Alt tagvand ledes i lukkede ledninger til Vøvl-bækken.

Vand fra ensilagepladserne opsamles i særskildt beholder og sprinkles ud på markerne.

Vaskevand fra malkestalden ledes til gyllesystemet.

2.11. BAT – ammoniak (B9, D1b, D1c)

Ejendommen skal leve op til BAT-krav, da der er en ammoniakfordampning på over 750 kg NH₃-N/år.


I lovgivningen er der faste krav hertil, som sikrer at husdyrbrug vælger et staldsystem eller en teknologi blandt de bedste tilgængelige, for at begrænse ammoniakudledningen fra husdyrbruget. De BAT-krav, der stilles til husdyrbrugene, bidrager til, at målet for fald i ammoniakemissionen i Danmark nås og at den sundhedspåvirkning ammoniak afstedkommer dermed imødegås. Når ammoniakudledningen begrænses, bidrager det også til en generel bedre beskyttelse af ammoniakfølsom natur, da baggrundsbelastninger hertil begrænses.

For eksisterende stalde hvor krav om BAT er fastlagt i en eksisterende godkendelse skal BAT-kravet genberegnes med inddragelse af effekten af tidligere vilkår, medmindre vilkårene er stillet til en miljøteknologi, som ikke længere er optaget på Miljøstyrelsens teknologiliste, eller på anden måde er anerkendt.

I den tidligere godkendelse var der stillet vilkår til skrabning af gulve i sengestalde (bagskyl, kanal eller ringkanal), samt skrabning af kanaler med linespil. Spalteskrabere er ikke længere på teknologilisten, da undersøgelser har vist, at spalteskrabere ikke har effekt på

ammoniakfordampningen. BAT-kravet er derfor genberegnet uden spalteskrabere i overensstemmelse med miljøstyrelsens vejledning.

Den vejledende grænseværdi for ammoniaktab (emissionsgrænseværdien) pr. år opnåelig ved anvendelse af bedste tilgængelige teknik (BAT) er beregnet i husdyrgodkendelse.dk. Den samlede BAT beregning fremgår af nedenstående tabel.

Samlet BAT beregning  			
	Stalde	Lagre	Total
Samlet BAT krav (kg NH ₃ -N /år)	2603	555	3159
Faktisk emission (kg NH ₃ -N /år)	2603	555	3159
Forskel (kg NH ₃ -N /år)	-	-	0
Vejledende BAT Overholdt?	-	-	Ja

Den samlede BAT beregning fra husdyrgodkendelse.dk

Det ansøgte overholder BAT-krav for ammoniakemissionen.

2.12. Grænseoverskridende virkninger (B10, D1b, D1c)

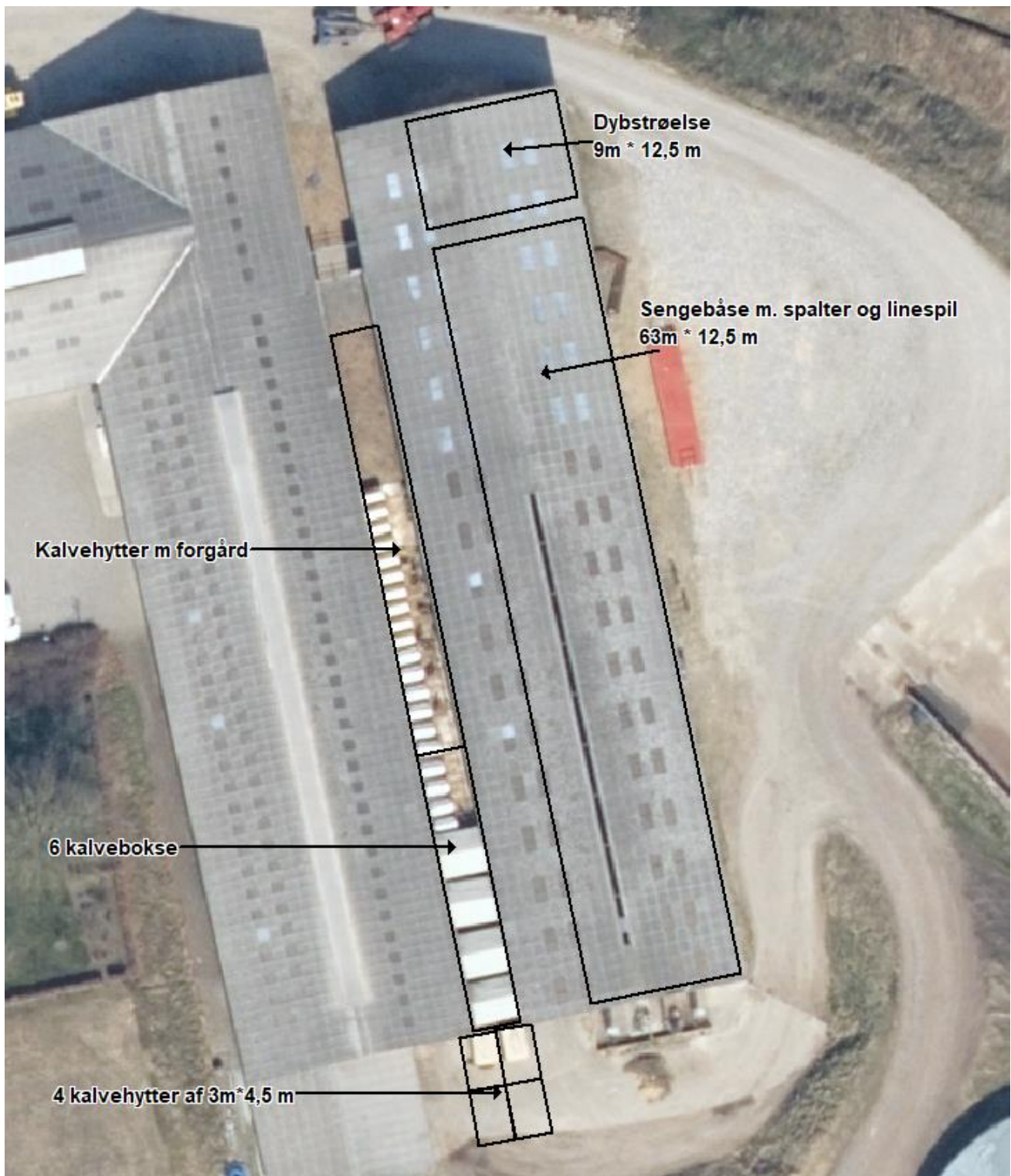
Husdyrbruget ligger langt fra den danske grænse og en vurdering af indvirkning på miljøet i en anden stat finder ansøger ikke relevant.

Bilag 1. – Anlægstegning

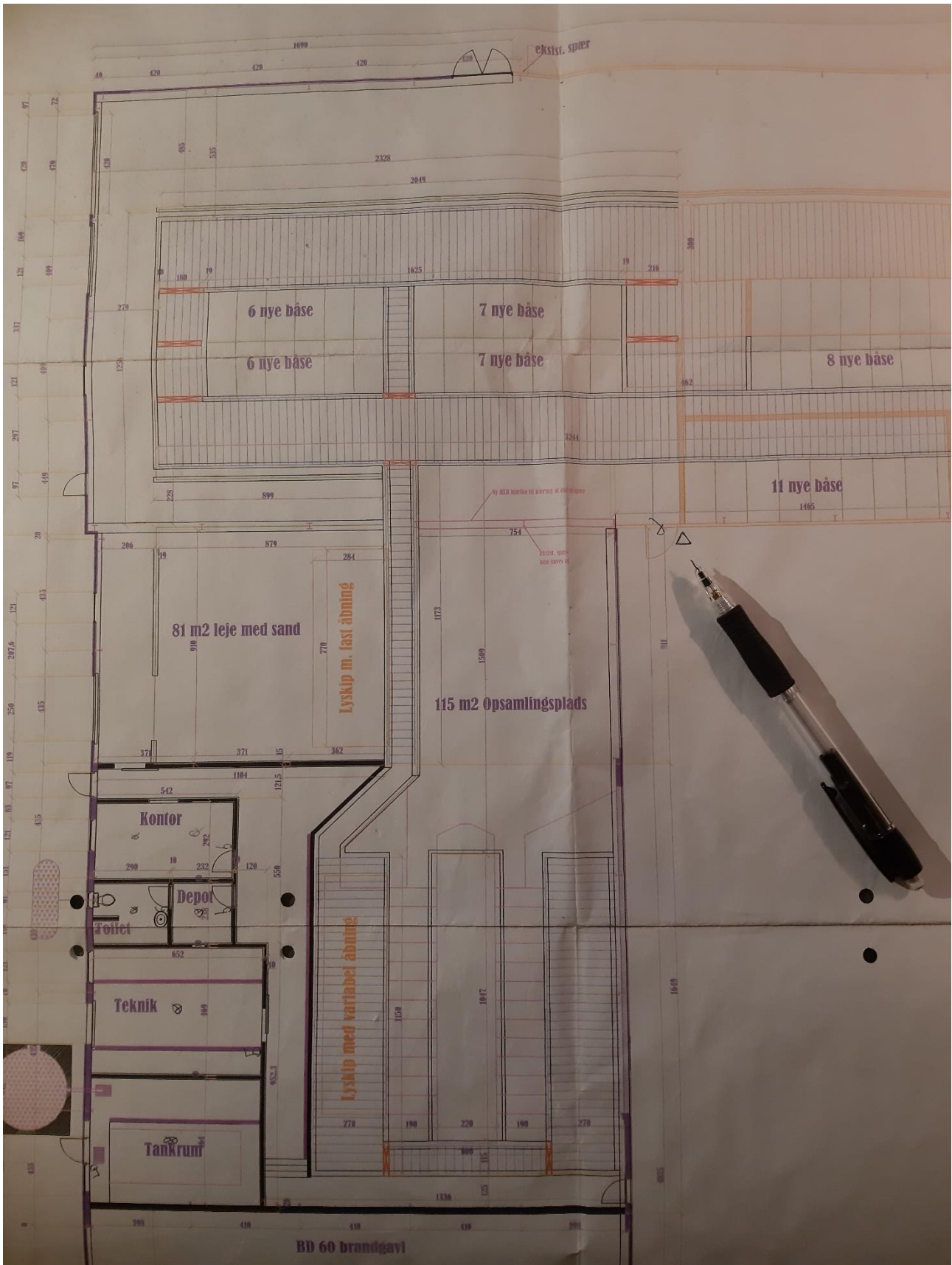


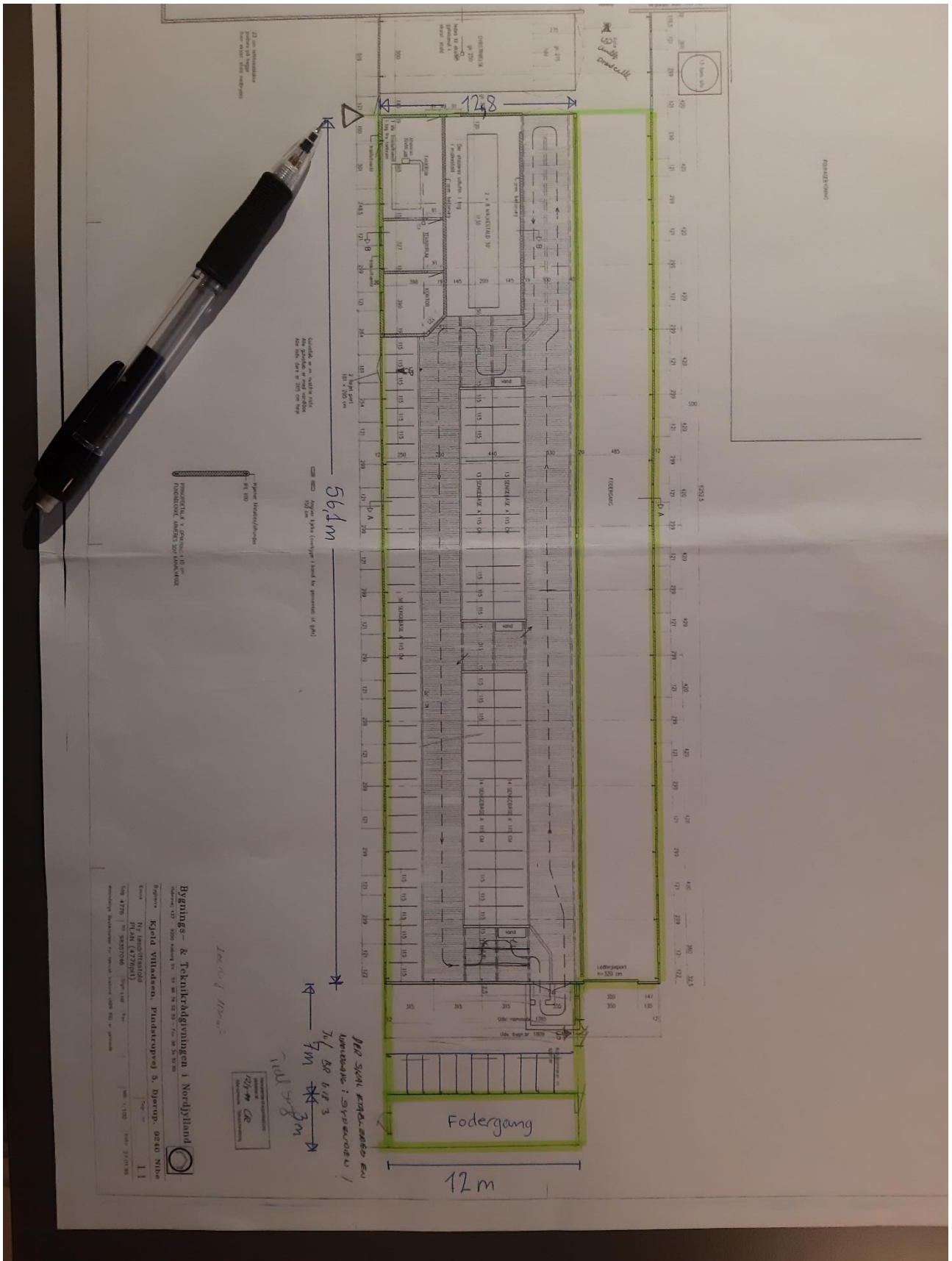
Bilag 2. – Oversigt over produktionsarealer

Ungdyrstald og kalvehytter og bokse



Kostald del 1



Kostald del 2


Bilag 3. – Beregning af produktionsareal

Produktionsareal, KOSTALD

Sengestald m. spalter (kanal, bagskyl el. ringkanal)

	længde	bredde	areal (m ²)
Sengebåse i gammel del af stald	56,1	12,8	718,08
Sengebåse i sydlig ende	7	12	84
Sengebåse forandret	20,5	12,8	262,4
Gang	9	2,28	-20,52
Returgang	5,4	1026	115
Returgang	6	1,15	6,9
Returgang	15,44	0,8	12,35
Nakkebomsareal			0
I alt			1178

Produktionsareal, KOSTALD

Dybstrøelse

	længde	bredde	areal (m ²)
Dybstrøelse			81
I alt			81

Produktionsareal, UNGDYRSTALD

Sengestald med spalter og linespil

	længde	bredde	areal (m ²)
Sengestald med spalter og linespil	63	12,5	787,5
Dybstrøelsesboks	9	12,5	112,5
i alt			788

Produktionsareal, KALVEHYTTER OG BOKSE

Dybstrøelse

	Antal	længde	bredde	areal (m ²)
Bokse	5	4,2	4	84
Bokse	1	4,2	3	12,6
Hytte	32	1,2	1,8	69,12
Forgård	10	1,4	1,4	19,6
Forgård	22	1,2	1,8	47,52
i alt				136

Produktionsareal, KALVEHYTTER

UDENDØRS

Dybstrøelse

	Antal	længde	bredde	areal (m ²)
Nye hytter	4	4,5	3	54
i alt				54

BEREDSKABSPLAN – Instruks ved uheld

Adresse: Pindstrupvej 5, 9240 Nibe



Ved store uheld: Ring altid 112

Kontakt på bedriften:	
Kjeld	40 83 72 35
Frederik	22 90 45 59
Falck	70 10 20 30
Kommunen	99 31 20 00
Lægevagt	70 15 03 00
Tandlægevagt	40 51 51 62
Landbocenteret	96 35 11 11
Dyrlæge	96 98 28 51
Foderstofforretning	33 68 73 00
Elektriker	98 35 16 55 20 12 36 55
Smeden/VVS	98 35 17 29
Delaval malkeanlæg	40 38 26 55
SD Kjærsgård	70 22 57 00

Kemikalie- og olieinstruks

1. Ved større overløb af kemikalier og olie – **RING 112** – oplys:

- Navn, adressen og telefonnummer der ringes fra
- Hvad der er sket og hvor meget der er løbet ud
- Om der er risiko for forurening af vandløb eller drikkevandsboring

Alarmcentralen alarmerer Kommunes Beredskab

Beredskabet tilkalder miljøvagten, hvis det skønnes nødvendigt

Ved mindre spild hvor der ikke er akut risiko for skade på natur eller miljø, kan kommunens miljøafdeling kontaktes inden for kommunens normale åbningstid.

2. Kontakt kommunen

3. Kontakt ejer af bedriften

4. Hvis Forsøg opdæmning for at undgå, at kemikalier eller olie løber til Vøvlbæk. Opdæmning kan foretages med jord, bigballe eller lignende afhængig af mængde og art.

5. Modtag brandvæsenet/miljømyndighederne og udlever denne plan sammen med kortmaterialet

På ejendommen findes der følgende materiel, som evt. kan anvendes for at afhjælpe situationen:

- Frontlæsser i foderlade
- Rendegraver
- Halmballer i foderlade
- Andet:

Ved olietanken findes der

- Savsmuldspakker
- Kattegus

der kan benyttes til at opsuge spildte væsker

Transport af bekæmpelsesmidler

Sørg for sikker transport af kemikalier til ejendommen og mellem ejendom og marker.

1. Bekæmpelsesmidler skal under transport være sikret mod stød og uheld. En lukket tæt plastkasse (eks. en køleboks) er velegnet.
2. Medbring en spand/sæk med fint savsmuld til opslugning af spildt middel samt en skovl og f.eks. plasticposer/plastspand til en hurtig indsats. Uanset koncentrationen kan et spild på mindre end ca. 2 liter med en hurtig indsats fjernes fra jorden.
3. Medbring altid en mobiltelefon således at det er muligt at hurtigst at tilkalde hjælp ved held.
4. Hvor der arbejdes med bekæmpelsesmidler, skal der være førstehjælpeudstyr og øjenskyllmiddel til rådighed

Brand- og evakueringsinstruks

Ved brand der ikke kan slukkes ved egen hjælp

1. Tilkald brandvæsenet - **RING 112** - oplys:

- Navn, adressen og telefonnummer der ringes fra
- Hvad der er sket og at det er en gårdbrand
- Er der tilskadekomne - hvor mange
- Er dyrene kommet ud - art og antal der evt. er indespærret.

2. Kontakt ejer af bedriften

3. Iværksæt rednings- og slukningsarbejde hvis det er muligt og forsvarligt, herunder fjernelse og evakuering af dyr, olie, trykflasker, gødning og kemikalier

Placering af slukningsmateriel er angivet på oversigtskortet

Hvis det ikke er muligt at slukke branden - forsøg at begrænse den ved lukning af døre og vinduer

4. Modtag brandvæsenet og udlever denne beredskabsplan og oplys:
 - Evt. tilskadekomne eller dyr der ikke er reddet i sikkerhed
 - Hvor det brænder
 - Brandens omfang
 - Hvor der er adgangsveje

På ejendommen findes der følgende materiel, som evt. kan anvendes for at afhjælpe situationen:

- Brandslukkere for hver 30 m. i alle bygninger
- Traktor med frontskovl/læsser e.l.
- Sprinkleranlæg
- Andet:

Brandfarligt oplag på bedriften

På bedriften er der følgende oplag af brandfarligt materiale:

- Olie
- Dieseltank
- Kemikalier
- Halm
- Handelsegødning
- Trykflasker (gas o.l.)
-

Brandfarligt materiale er markeret på oversigtskortet

Krav til beredskabsplanen

Beredskabsplan er udarbejdet som en del af ejendommens miljøgodkendelse med det formål at stoppe og begrænse evt. uheld med konsekvenser for det omgivne miljø.

Planens indhold skal være kendt af gårdens ansatte og udleveres til indsatsleder/miljømyndighed i forbindelse med uheld, forureninger, brand, o.l.

Beredskabsplanen revideres/kontrolleres mindst 1 gang om året og skal være let tilgængelig og synlig.

Beredskabsplanen er udarbejdet:

Januar 2022

Revideret uden ændringer: _____

Revideret uden ændringer: _____

Revideret uden ændringer: _____

Revideret uden ændringer: _____

Udslip af gylle

1. Ved større overløb af gylle eller ved brud på gylletanken - **RING 112** - oplys:

- Navn, adressen og telefonnummer der ringes fra
- Hvad der er sket og hvor meget der er løbet ud
- Om der er risiko for forurening af vandløb eller drikkevandsboring

Alarmcentralen alarmerer Kommunes Beredskab.

Beredskabet tilkalder miljøvagten, hvis det skønnes nødvendigt

Ved mindre spild, hvor der ikke er akut risiko for skade på natur eller miljø, kan kommunens miljøafdeling kontaktes inden for kommunens normale åbningstid.

2. Kontakt ejer af bedriften

3. Forsøg opdæmning for at undgå, at gylle løber til Vøvlbæk. Opdæmning kan foretages med jord, bigballe eller lignende afhængig af mængden af gylle. Hvis gyllen er løbet til bækken laves opdæmning med bigballe.

4. Modtag brandvæsenet/miljømyndighederne og udlever denne plan sammen med kortmaterialet

På ejendommen findes der følgende materiel som evt. kan anvendes for at afhjælpe situationen:

- Halmballer i foderlade
- Frontlæsser i foderlade
- Rendegraver
- Andet:

Hovedafbrydere og stophaner

Afbrydere til diverse pumper, anlæg, strømafbryder er noteret på oversigtskortet

Vand:

Hovedhane sidder: i brønden lige ved indkørslen til ejendommen

Stophaner sidder:

- I teknikrum
- I gl. ungdyrstald, i den sydlige ende mellem kælvningsboks og spalteaareal, under dæksel i gulvet

Elektricitet:

Hovedafbryder/eltavle sidder: I teknikrum

Nye sikringer opbevares: oven på eltavlen
Der bruges også automatsikringer

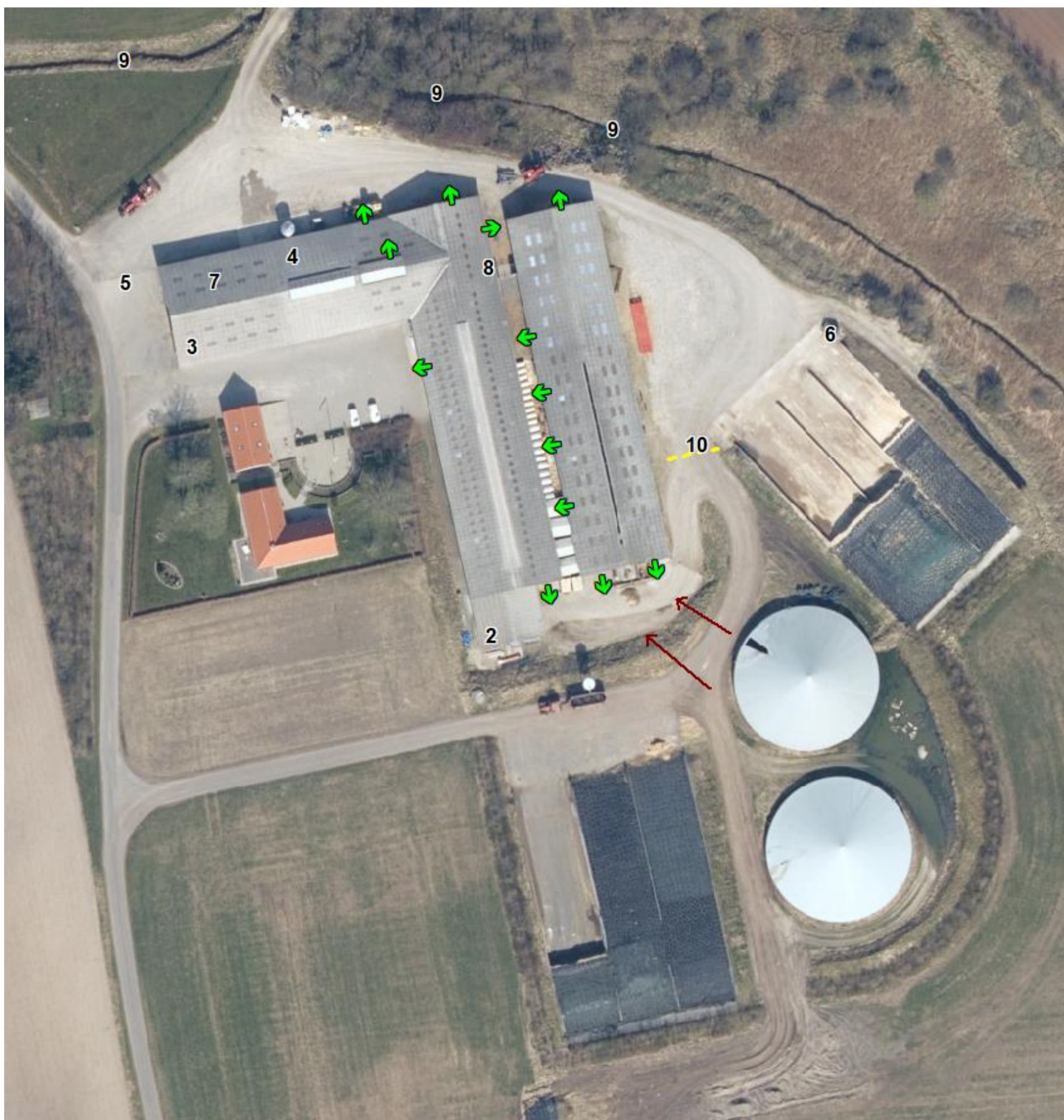
Strømsvigt

1. Ved strømsvigt på over ca. 2 timer, ring til elektriker og forhør om varigheden af udfaldet
2. Eventuelt iværksæt opstart af nødstrømsgenerator placeret ved eltavlen. Generatoren er traktordrevet og kobles på nettet vha. stik som er placeret ved eltavlen. Traktoren køres til porten lige nord for kontoret.

OVERSIGTSKORT

Tegnforklaring

1. Slukningsmateriel sidder pr. 30 m.
 2. Kemikalielager
 3. Diesel/olietanke
 4. Teknikrum med
 - Hovedtavle
 - Stophane
 - Nødgenerator
 5. Hovedhane vand
 6. Afløb fra ensilageplads
 7. Foderlade
 8. Gasflasker
 9. Udløbspunkter drænvand
 10. Barriere ved gylleudslip
- Flugtveje for dyr
→ Fald fra gyllebeholdere





Vejledning i sortering af affald - landbrug

Affaldssortering med omtanke

Affaldshåndtering med omtanke medvirker til et rent miljø og en sund økonomi for landbruget, kommunen og samfundet som helhed.

Som andre virksomheder skal landbrug sortere deres affald. Det er desuden virksomhedens ansvar, at affaldet opbevares og bortskaffes efter gældende regler. Denne vejledning kan være en hjælp til dig og dit landbrug i at sortere og bortskaffe affald på den bedste måde.

Skemaet på bagsiden viser, hvordan affaldet skal håndteres. Vil du vide mere, kan du herunder læse mere om, hvordan affaldstyperne skal sorteres.

Har du spørgsmål til sorteringen, kan du kontakte **Aalborg Forsyning, Renovation, Stigsborg Brygge 5, 9400 Nørresundby**, mail renovation@aalborgforsyning.dk eller tlf. 9982 8299.

Hvem må køre med affaldet?

De transportører og indsamlingsvirksomheder, du indgår aftale med, skal være registreret i det nationale affaldsregister på <https://ens.dk/ansvarsomraader/affald/affaldsregistret>

Du må køre med dit eget affald.

Genanvendelse (G)

Meget affald i landbruget kan genanvendes - og nogle gange er der endda "penge i skidtet". Har du større mængder genanvendelige materialer, skal de frasorteres og afleveres til genanvendelse.

Genanvendelse af bygge- og anlægsaffald

Skal du udvide, renovere eller rive din ejendom ned, gælder der særlige bestemmelser for håndtering, sortering og bortskaffelse af bygge- og anlægsaffald, herunder tagplader med og uden asbest.



Knuste tagplader: sørg for dokumentation/analyse af, at tagpladerne ikke indeholder asbest!
Foto: Aalborg Kommune

Nedrivning af bygninger skal anmeldes til kommunen senest 14 dage før nedrivningen påbegyndes via www.bygogmiljoe.dk, og i anmeldelsen skal redegøres for bortskaffelsen af bygge- og anlægsaffaldet.

Affald til genanvendelse skal afleveres til indsamlingsvirksomheder eller modtageanlæg, som er registreret i det nationale affaldsregister på <https://ens.dk/ansvarsomraader/affald/affaldsregistret>.

Alternativt kan du mod betaling aflevere affald til genanvendelse på kommunens genbrugspladser, se side 3.

Hvis man vil genanvende bygge- eller anlægsaffald, skal man sikre sig, at materialet er egnet til genanvendelse, dvs. ikke indeholder miljøskadelige stoffer. Hvis materialet stammer fra en anden ejendom, end hvor det skal anvendes, **skal** det anskaffes via et godkendt modtage- eller knuseanlæg, og så er det som udgangspunkt fri for miljøskadelige stoffer.

Kommunen kan godkende materialer fra nedrivning/renovering på egen ejendom, som ikke har været via godkendt modtage-/ knuseanlæg – hvis materialet skal anvendes på egen ejendom.

For eksempel **kan** natursten, uglaseret tegl, eternit/fibercement (**uden** asbest) og beton (ikke kakler/fliser) godkendes til genanvendelse som vejmateriale.

Eternit/fibercement (**med** asbest) **må ikke** genanvendes, og skal **altid** deponeres (se afsnittet Affald til deponi). Tagplader kan man f.eks. få analyseret for asbest (analysepris ca. 400 kr.), og således kan man sikre sig mod at anvende et miljøskadeligt produkt.

Har du spørgsmål vedr. genanvendelse af bygge- og anlægsaffald, kan du henvende dig til Miljø- og Energiforvaltningen via mail borgermiljoe@aalborg.dk eller på tlf. 99312050.

Affald til forbrænding (F)

Forbrændingseget affald er affald, der ikke er egnet til genanvendelse. Affaldet skal deles op i dagrenovationslignende affald og øvrigt forbrændingseget affald. Affaldet **må ikke** brændes i træ-/halmfyr, brændeovn eller i det fri.

Dagrenovationslignende affald

Dette affald er f.eks. madrester og uhygiejniske emballager fra fødevarer (f.eks. juicekartoner, madpakkepapir). Dagrenovationslignende affald skal indsamles ved Aalborg Kommunes dagrenovationsindsamling.

Øvrigt forbrændingseget erhvervsaffald

Dette affald er f.eks. beskidt pap, papir eller plast.

Affaldet skal afleveres til **Reno-Nord Energianlæg Aalborg, Troensevej 2, 9220 Aalborg Øst.**

Mail renonord@renonord.dk, tlf. 9815 6566.

Affald til deponi (D)

Affald, der hverken kan genbruges eller forbrændes, skal deponeres.

Deponeringseget affald skal afleveres til **Reno-Nord Deponi, Halsvej 70, Rærup, 9310 Vodskov.**

Mail deponi@renonord.dk, tlf. 9829 2330

Bemærk, at inden affaldet kan afleveres til deponi, skal der ske en grundlæggende karakterisering.

Affald til specialbehandling (S)

Farligt affald, der udgør en miljømæssig eller sundhedsmæssig risiko. Dette affald er f.eks. olie-/kemikalieaffald, spraydåser, elektronik og medicinaffald.

De forskellige typer af farligt affald må ikke blandes sammen og det er vigtigt, at du afleverer det i den originale emballage. Ellers skal du notere indholdet på emballagen.

Det er ikke tilladt at anvende spildolie eller fuelolie til skumdæmpning i gyllebeholderen.

Farligt affald skal bortskaffes til **Reno-Nord Farligt affald, Langerak 21, 9220 Aalborg Øst.**

Mail farligtaffald@renonord.dk, tlf. 9815 4530, eller til anden godkendt modtager.

Klinisk risikoaffald

Virksomheder, der frembringer klinisk risikoaffald, har pligt til at være tilsluttet den kommunale indsamlingsordning, som varetages af Renovation. Klinisk risikoaffald omfatter nåle, kanyler, knive, skalpeller og lignende skarpe genstande, der har været brugt til pleje eller behandling af patienter og dyr.

Tilmelding til afhentning foretages på Aalborg Forsynings hjemmeside under Erhverv – Affald. Én tilmelding pr. CVR-nr. er tilstrækkelig.

Aalborg Kommune, Miljø kan efter ansøgning meddele fritagelse for tilslutningspligten og benyttelsespligten, hvis det dokumenteres, at det kliniske risikoaffald kan håndteres miljømæssigt forsvarligt ved en anden ordning. Ansøgning herom fremsendes til Aalborg Kommune, Miljø, Stigsborg Brygge 5, 9400 Nørresundby eller via mail

miljoeplan@aalborg.dk.

Genbrugspladser (GP)

Du kan fra dit landbrug aflevere affald på Aalborg Kommunes 6 genbrugspladser. Din virksomhed skal betale pr. besøg på pladserne. Alle besøg på genbrugspladser før kl. 12 på hverdage udløser et gebyr til bilens ejer. Farligt affald afregnes pr. kg. Dit landbrug må aflevere op til 200 kg farligt affald pr. år, og det koster 5,00 kr./kg farligt affald (2021-takst).

På genbrugsstationerne kan afleveres **sorteret** affald, men ikke dagrenovationslignende affald samt andet uhygiejnisk affald. Emballeret affald skal afleveres i klare plaatsække, så indholdet tydeligt kan ses af personalet.

Gebyrerne er opdelt efter 3 typer køretøjer (2021-takster):

- Personbil (m/u trailer), pr. besøg kr. 250,00 excl. moms
- Varebil (m/u trailer), pr. besøg kr. 375,00 excl. moms
- Lastbil, traktor (m/u trailer), pr. besøg kr. 500,00 excl. moms

Se mere på <https://aalborgforsyning.dk/erhverv/> hvor kan se reglerne for virksomheders benyttelse af genbrugspladserne.

Afbrænding af affald

Afbrænding af affald er som udgangspunkt **ikke tilladt** i Aalborg Kommune. Affaldet skal afleveres til **Reno-Nord Energianlæg Aalborg, Troensevej 2, 9220 Aalborg Øst**

Træ – eller halmfyre

Kun tørt halm og rent, ubehandlet træ må afbrændes i træ/halmfyre eller brændeovn. Asken herfra må udbringes på jordbrugsarealer i henhold til reglerne i bioaskebekendtgørelsen.

Træpaller **må ikke** anvendes som brændsel.

Afbrænding af haveaffald

Afbrænding af haveaffald er som udgangspunkt ikke tilladt i Aalborg Kommune.

Læhegn langs med marker/skel må **ikke afbrændes**. Står du selv for rydning af læhegn kan træaffaldet skæres op og anvendes i brændeovn, flises eller bortskaffes til godkendt modtageanlæg, som genanvender affaldet.

Afbrænding af træstød og hugstaffald

Afbrænding af dette affald er kun tilladt i sammenhængende bevoksninger af skovtræarter på mindst 0,5 ha og mindst 20 meters bredde (altså i skovbrug).

Afbrænding af halm

Halm og andre dele af landbrugsafgrøder **må ikke** afbrændes på marker eller uopdyrkede arealer. Udspredding og nedmuldning af overskudshalm bør være den foretrukne løsning.

I særlige tilfælde er afbrænding af halm tilladt, som f.eks.:

- Afbrænding af halm fra frøgræsser fra arealer, hvor afgrøden dyrkes det følgende år.
- Våde halmballer: Afbrænding må først foretages, når der er sket orientering til Nordjyllands Beredskab.

Generelle foranstaltninger ved afbrænding i det fri

Ved afbrænding skal gældende regler om brandværnsforanstaltninger altid følges.

Yderligere vejledning

Hvis du bliver i tvivl om, hvordan affaldet skal sorteres, er det en god idé at kontakte Aalborg Forsyning, Renovation for mere information. På den måde kan du undgå fejlsortering og derved ekstraregninger.

Du kan læse mere om affald på Aalborg Forsyning, Renovations hjemmeside, <https://aalborgforsyning.dk/erhverv> under fanen affald.

Sorteringsguide

G = Genanvendelse, F = Forbrænding, D= Deponi, S= Specialbehandling, GP= Genbrugsplads

Juni 2016

Affaldsfraktion	G	F	D	S	GP
Akkumulatorer				X	X
Batterier				X	X
Big bags	X				
Byggeaffald, (natursten, uglaseret tegl, beton (ikke kakler/fliser)	X				X
Eternit (med og uden asbest)			X		X
Dagrenovationslignende affald		X			
Dæk fra bil og traktor, brugte dæk uden alger	X				X
Dæk, nedbrudte, "grønne dæk", fx anvendt til ensilagestakke		X			
Elektronik skrot					X
Forbrændingseget affald		X			X
Glas emballage, ikke medicinbeholdere	X				X
Glas fra vinduer f.eks. drivhuse, staldvinduer mv.	X				X
Haveaffald, uden jord, sten og rødder	X				X
Imprægneret træ			X		X
Jern / metal skrot	X				X
Jord, rent	X				X
Jord, forurennet			X		
Kanyler/skalpeller				X	
Kemikalier, maling mv.				X	X
Lysstofrør, elsparepærer				X	X
Maling, hærdet		X			X
Maling, uhærdet				X	X
Medicinbeholdere, af plast/glas; med/uden indhold				X	X
Metalemballage, uden indhold, rengjort	X				X
Metalemballage med farligt affald				X	X
Motordrevne køretøjer og dele derfra	X				
Nylonsnore, halmsnore, halmballenet		X			
Olierester / Spildolie / Oliefiltre				X	X
Papir, rent – også fra kontoret, fortroligt papir	X				X
Papir, snavset		X			X
Pap, rent	X				X
Pap, snavset		X			X
Plastemballage, faremærket med indhold				X	X
Plastemballage, faremærket uden indhold	X				X
Plastemballage, ikke faremærket, uden indhold, rengjort	X				X
Plastfolie, rent, kraftig kvalitet (transportplast, ensilageplast, wrapballeplast)	(X)	X			
Plastfolie, beskidt, nedbrudt eller tynd kvalitet		X			
Presenning, ensilage-net (ikke PVC)		X			
Presenning, PVC			X		
PVC – blød, fx regntøj, gummistøvler			X		X
PVC – hård, fx staldinventar, tagrender, trapezplade mv.	X				X
Rottegift/sprøjtegift/pesticider				X	X
Spraydåser				X	X
Staldinventar (metal, træ mv)	X				X
Sække/poser, rent (plast, papir) sorteret					X
Sække/poser, beskidt (plast, papir)		X			X
Træ, rent – herunder paller	X				X
Træ – MDF-plader	X				X
Træstød	X				X