

Modtaget	25. OKT. 2000	
Jr.nr.	016-0026	
Sagsbeh.	SP	OK
Kopi til:	NL	102
Besvaret:	1	

VIBORG AMT
Skottenborg 26
Postboks 21 8800 Viborg
Tlf. 8727 1700
Fax 8662 3933
ViborgAmt@vibamt.dk

4S, Skive-Egnens Renovationselskab I/S
Kåstrupvej 20-22
7860 Spøttrup

Miljøgodkendelse af specialdepot til slutdeponering af fragmenteringsaffald (shredderaffald og saksejerd).



- | | |
|-------------------------|--------|
| 1. Amtets afgørelse | side 2 |
| 1.1 Lovgrundlag | side 2 |
| 2. Vilkår | side 2 |
| 3. Planlægning samt VVM | side 4 |
| 4. Klagevejledning m.v. | side 5 |
| Udsendelsesliste | side 6 |
| 5. Oplysninger i sagen | side 7 |
| 6. Udtalelser | side 8 |
| 7. Amtets bemærkninger | side 9 |

MILJØ OG TEKNIK

J.nr. 8-76-1-781-4-00

Viborg den 24. oktober 2000

1. Amtets afgørelse

Der meddeles tilladelse til at indrette et specialdepot til deponering af fragmenteringsaffald (shredderaffald og saksejord) på et ca. 0,5 ha stort areal af Kåstrup Losseplads, matr. nr. 9 Kåstrup by, Odense med adressen Kåstrupvej 20-22, 7860 Spøttrup. Tilladelsen til deponering af fragmenteringsaffald gælder, jf. Tillæg nr. 32 til Regionplan 1997-2009, indtil der er udviklet metoder og anlæg til behandling og bortskaffelse af shredderaffald, hvortil dette affald kan anvise efter landsdækkende retningslinier.

1.1 Lovgrundlag

Afgørelsen er truffet med hjemmel i § 33 stk. 1 i lov om miljøbeskyttelse – lovbekendtgørelse nr. 698 af 22. september 1998. Afgørelsen omfatter ikke tilladelse efter anden lovgivning.

2. Vilkår

Godkendelsen er betinget af følgende vilkår

Generelt

- 2.1 Specialdepotet skal indrettes som beskrevet i ansøgningsmaterialet, bortset fra de ændringer, der fremgår af nedenstående vilkår.
- 2.2 Driften af specialdepotet skal ske i overensstemmelse med den til enhver tid for deponeringsanlægget gældende miljøgodkendelse herunder med hensyn til støj, støv og lugt.

Etablering

- 2.3 Til anlæg af volde ved specialdepotet må udover ren jord anvendes let forurenede jord med max. indhold af kulbrinter og tungmetaller som angivet i skemaet på bilag 5.
- 2.4 Jordvolde omkring specialdepotet skal anlægges med min. anlægshældning 1:1.
- 2.5 Specialdepotet skal på alle sider være skærmet af med en vold, og tilførsel af affald til depotet må kun kunne ske via en aflåselig port. Volden omkring specialdepotet kan opbygges successivt startende med en vold på 1,5-2 m over depotets bund, men skal efterfølgende være min. 1 m højere end det deponerede affald.

Indretning og drift

- 2.6 Specialdepotet må alene tilføres fragmenteringsaffald fra skrotningsvirksomhed (shredderaffald og saksejord) i en mængde på op til 5000 tons pr. år.
- 2.7 Specialdepotet må tages i brug, når voldanlæg og port er etableret, jf. 2.5.
- 2.8 Specialdepotet må kun tilføres materialer i tidsrummet mandag – fredag, kl. 07.00 – 18.00.
- 2.9 Specialdepotets drift, herunder til- og frakørsel af lastbiler, må ikke give anledning til støvgener. Eventuelle gener skal effektivt forhindres, eventuelt ved befugtning.
- 2.10 Specialdepotet må ikke give anledning til lugtgener. Desuden må selvantændelse i deponiet og "flyvende affald" i lossepladsens omgivelser ikke forekomme. Skulle der opstå gener af den art, skal disse afhjælpes ved at depotet dækkes af med minimum 15 cm jord. Ren jord eller lettere forurenede jord som nævnt under 2.3. kan anvendes.
- 2.11 Til stabilisering af fragmenteringsaffaldet skal der tilføres jordbrugskalk svarende til 3-4 % af affaldsmængden. Jordbrugskalk og affald skal forinden, eller samtidig med at affaldet lægges ud, blandes effektivt, så der fremkommer en tilnærmelsesvis homogen blanding.
- 2.12 Specialdepotet inklusiv slutafdækning med jord må maksimalt fyldes op til de koter (max. kote 36), som er gældende i miljøgodkendelsen af 1. juli 1999 til affaldsdeponering på lossepladsarealer langs med hovedvej 26. De tilladte opfyldningskoter fremgår af bilag 4.
- 2.13 Når fragmenteringsaffaldet er kommet på plads i depotet, skal det snarest muligt dækkes effektivt af imod nedbør. Det accepteres, at affaldet midlertidigt, og medens depotet bliver fyldt op, kan dækkes af med såkaldt "landbrugsplast". Endelige afdækning med en min. 1 mm. tyk vandtæt og kemikalieresistent plastmembran skal påbegyndes senest, når 1/3-del af depotet er fyldt op. Det skal ved udlægning af beskyttelseslag sikres, at membranen ikke beskadiges under udlægning, når slutafdækning med jord foretages eller senere hen, når depotet er afsluttet. Eventuelle problemer med afdækningen, som opstår under driften af depotet eller i forbindelse med slutafdækning m.v., forelægges for tilsynsmyndigheden.

- 2.14 Når depotet er afsluttet, og den afsluttende topmembran er lagt ud, skal området dækkes af med minimum 0,5 m ren jord, og området skal sås til med græs. Der skal efter behov etableres dræn i den øverste del af overfladelaget på en måde, så overskudsnedbør kan ledes bort via systemet for overfladevand under overholdelse af de for virksomhedens afledning af overfladevand gældende vilkår. Forinden slutafdækning med jord påbegyndes, skal amtsrådet have forelagt et projekt for afledning af overskudsnedbør til godkendelse.
- 2.15 Tilførte mængder af fragmenteringsaffald skal fremgå af de daglige indvejringer, og oplysningerne skal være tilgængelige for tilsynsmyndigheden. Affaldsselskabet skal pr. 31. december 2000 og derefter kvartalsvis opgøre mængden af tilført fragmenteringsaffald. Resultatet sendes til tilsynsmyndigheden.

3. Planlægningsforhold samt VVM (Vurdering af virkningerne på miljøet).

Beliggenheden af specialdepotet fremgår af godkendelsens bilag 1- 3.

Specialdepotet er placeret inden for et område, som er lokalplanlagt til erhvervscenter ved Kåstrup. Spøttrup Kommunes lokalplan nr. 71

Ifølge lokalplanen er formålet at sikre en samlet overordnet planlægning for lossepladsområdet og derigennem muliggøre en justering af lossepladsens deponiområde, således at landskabelige og miljømæssige hensyn m.v. varetages, samt at muliggøre etablering af anlæg til sortering, opbevaring, behandling m.m. af affald, bl.a. med henblik på genbrug eller udnyttelse af affaldets brændværdi.

I lokalplanen er området, hvor specialdepotet skal etableres udlagt til losseplads / deponi. Området må ikke bebygges.

Specialdepotet er i overensstemmelse med lokalplanen.

Specialdepot for farligt affald –fragmenteringsaffald er endvidere indeholdt i udvidelsesplanerne for Kåstrup Losseplads og

omfattet af Viborg Amts Tillæg nr. 32 til Regionplan 1997-2009.

Regionplantillægget med tilhørende VVM redegørelse blev vedtaget af Viborg Amtsråd på møde den 18. september 2000.

4. Klagevejledning m.v.

Amtets afgørelse efter Miljøbeskyttelsesloven kan skriftligt påklages til Miljøstyrelsen af Spøttrup Kommune, Embedslægen og enhver der må antages, at have en individuel væsentlig interesse i sagens udfald, samt af visse landsdækkende organisationer.

Organisationernes klageret er afgrænset under hensyn til sagens karakter, jf. bestemmelserne i miljøbeskyttelseslovens kapitel 11. Klagefristen er 4 uger fra den dato godkendelsen er offentlig bekendtgjort. En eventuel klage sendes til Viborg Amt, som videresender denne til klagemyndigheden ledsaget af det materiale, der er indgået i sagens bedømmelse.

Annoncering af afgørelsen vil finde sted i Skive Folkeblad den 25. oktober 2000, en eventuel klage skal således være Viborg Amt i hænde senest den 22. november 2000. Såfremt der indgår klage, vil De blive underrettet herom.

Den i miljøbeskyttelseslovens § 41, stk. 4 og stk. 5 nævnte 8-årige beskyttelsesperiode med hensyn til indgreb i denne afgørelse udløber den 25. oktober 2008.

I tilfælde af påklage til højere administrativ myndighed gælder retsbeskyttelsesperioden fra datoen for meddelelse af den endelige afgørelse.

Der gøres opmærksom på, at Kåstrup Losseplads, og som sådan også deponeringsenheden for fragmenteringsaffald vil blive omfattet af en kommende bekendtgørelse om godkendelse m.v. af deponeringsanlæg og om miljøordning for deponeringsanlæg. Den nye bekendtgørelse, som forventes at træde i kraft den 1. juli 2001, fastsætter regler om godkendelse, indretning og drift af deponeringsanlæg, herunder om sikkerhedsstillelse og om miljøordning. Bekendtgørelsens regler supplerer reglerne i Godkendelsesbekendtgørelsen (bekendtgørelse nr. 807 af 25. oktober 1999).

Amtets afgørelse kan indbringes for domstolene. Det skal efter loven ske inden 6 måneder efter, at godkendelsen er meddelt,

det vil sige inden den 25. april 2001, jfr. miljøbeskyttelseslovens §101, stk. 1.

Udsendelsesliste:

Kopi af afgørelsen er sendt til:

- Spøttrup Kommune, Teknisk Forvaltning, Kirke Allé 1, Ramsing, 7860 Spøttrup,
- Skive Kommune, Østergade 29, 7800 Skive,
- Sallingsund Kommune, Anlægsgade 34, Durup, 7870 Roslev,
- Sundsøre Kommune, Skolevej 5, Breum, 7870 Roslev,
- Embedslægerne i Viborg Amt, LI. Sct. Mikkelsgade 4, 1. sal, 8800 Viborg
- Arbejdstilsynet, Kreds Viborg Amt, Søndergade 16A, 7800 Skive.
- Danmarks Naturfredningsforening, Masnedøgade 20, 2100 København.
- Told- og Skatteregion Thisted, Thisted Kystvej 4, 7700 Thisted, Att. Bjarne Kidde Andersen,
- Hanne og Erik Dahl Jensen, Kåstrupvej 18, 7860 Spøttrup,
- Kristen Christensen, Kåstrupvej 11, 7860 Spøttrup,

5. Oplysninger i sagen

4-S, Skive-Egnens Renovationsselskab I/S har den 13. juli 2000 søgt om godkendelse i henhold til miljøbeskyttelseslovens § 33 til etablering og drift af specialdepot til slutdeponering af fragmenteringsaffald (saksejord og shredderaffald)

Specialdepotet indrettes oven på lossepladsafsnittet langs Skive-Nykøbing hovedvejen, rute 26, i det sydvestlige hjørne af deponeringsarealet. Placeringen er vist på bilag 2 og 3.

Depotet indrettes med jordvolde til alle 4 sider, og med indkørsel mod nordvest. Indkørslen afspærres med aflåselig bom.

Voldene opbygges successivt efterhånden, som affaldet køres til depotet, og føres efterhånden op til de koter (max. kote 36), som er gældende i miljøgodkendelsen af 1. juli 1999 til affaldsdeponering på lossepladsarealer langs med hovedvej 26. De tilladte opfyldningskoter fremgår af bilag 4.

Specialdepotets areal vil være ca. 5000 m² (70 x 70 m) og forventes at kunne rumme 18-20.000 tons affald.

Tilkørsel vil foregå på en nyanlagt vej langs med lossepladsens vestvold. I forbindelse med specialdepotet anlægges vendeplads for lastvogne, jf. bilag 3.

Depotet afsluttes med en geomembran inden arealet slutafdækkes.

Deponering i depotet vil ske inden for renovationsselskabets normale åbningstid, som p.t. er mandag - fredag kl. 07.00 - 16.00.

For at sikre, at der mandskab er til rådighed til at håndtere leverancerne, vil tidspunkt og mængde på forhånd løbende blive aftalt med affaldsproducent /-leverandør.

For at mindske muligheden for flyvende affald vil voldene omkring deponiet til stadighed være 1m højere end deponeringshøjden. Skulle der opstå problemer med flyvende affald eller selvantændelse i affaldet vil problemerne blive afhjulpet ved løbende afdækning med jord.

Der, formodes ikke at blive støvproblemer fra det tilførte affald.

Der sker ingen væsentlig forøgelse af støjen, idet drift af specialdepotet vil blive foretaget af de maskiner der allerede p.t. anvendes på lossepladsen. Der vil dog ske en forøgelse af trafikken til lossepladsen, idet der er tale om affaldsfraktioner, som

4S ikke tidligere har modtaget. Støjen fra den øgede aktivitet skønnes holdt inden for lossepladsens godkendte støjgrænse.

Nærmeste beboelse ligger ca. 450 m fra den påtænkte placering af specialdepotet.

Spildevand (perkolat), som måtte opstå i etableringsfasen ved affaldets kontakt med nedbør, vil blive opfanget af det eksisterende drænsystem under lossepladsen og ført væk via perkolatsystemet til Skive Rensningsanlæg.

6. Udtalelser

Ansøgning om miljøgodkendelse af specialdepotet har været forelagt Embedslægerne i Viborg Amt, Spøttrup Kommune, Arbejdstilsynet Kreds Viborg Amt.

Embedslægen har ved skrivelse af 27. juli 2000 meddelt følgende:

"Embedslægerne skal atter anbefale at farligt affald som shredderaffald samles på nogle få steder i landet, hvor risikoen ved en utilsigtet forurening fra deponierne er mindst mulig, og hvor man har særlig erfaring med håndtering og behandling af affaldet. Endvidere skal Embedslægerne anbefale, at der stilles vilkår om at de virksomheder der leverer affaldet skal arbejde for en begrænsning af affaldets omfang ved øget genbrug og øget fransortering af særligt farlige affaldskomponenter med henblik på oversendelse til Kommunekemi.

Under forudsætning af, at det ikke er muligt at finde en mere egnet bortskaffelse af affaldet end deponering på Kåstrup Losseplads, har Embedslægerne følgende bemærkninger:

Da tungmetalforurenet jord og shredderaffald indeholder en række særligt farlige kemiske forbindelser, som anført i Embedslægens skrivelse af 4. januar 1999 vedrørende ansøgning om midlertidig mellemoplagring af shredderaffald på Kåstrup Losseplads, skal Embedslægerne anbefale, at der stilles vidtgående krav til sikring mod emission af støv til luften og forurening af jord og grundvand. Endvidere bør det sikres, at personalet er tilstrækkeligt informeret om affaldets sammensætning og instrueret i affaldets håndtering og deponering, herunder sikring mod støvemissioner.

Det anføres i ansøgningen, at perkolatet fra specialdepotet pumpes med det øvrige perkolat til rensningsanlægget i Skive. Da perkolatet fra specialdepotet kan indeholde særligt farlige stoffer, skal Embedslægerne anbefale, at der foretages en vurdering

af, om en indledende rensning af perkolatet på lossepladsen er hensigtsmæssig.

Der bør endvidere stilles vilkår til sikring af, at den samlede støjemission fra pladsen overholder gældende grænseværdier.

Embedslægerne modtager gerne udkast til godkendelse til udtalelse."

Spøttrup kommune har ved skrivelse af 18. juli 2000 udtalt følgende:

"Spøttrup Kommune har den 17. juli 2000 modtaget Deres skrivelse, hvori De anmoder om vores udtalelse i sagen vedr. ansøgning om godkendelse i henhold til Miljøbeskyttelsesloven til etablering af et specialdepot til slutdeponering af tungmetalforurennet jord/shredderaffald på Kåstrup Losseplads.

Vi har behandlet Deres anmodning og kan i den forbindelse oplyse, at vi ikke har bemærkninger vedr. det miljømæssige eller det planmæssige i ansøgningen.

Specialdepotet kan etableres i overensstemmelse med anvendelsesbestemmelserne og rammerne i lokalplan nr. 71".

Arbejdstilsynet har i skrivelse af 31. juli 2000 meddelt følgende:

"Arbejdstilsynet har den 17. juli 2000 modtaget kopi af ansøgning om miljøgodkendelse af et specialdepot til slutdeponering af tungmetal forurennet jord /shredderaffald på Kåstrup Losseplads.

Arbejdstilsynet har tidligere i brev af den 7. januar 1999 fremsendt kommentarer til ansøgning om miljøgodkendelse af midlertidig mellemoplagering af shredderaffald på Kåstrup Losseplads, og der skal således henvises til dette brev, idet der ikke er yderligere bemærkninger til den ovennævnte ansøgning".

7. Amtets bemærkninger

Det fremgår af ansøgningen, at der ved overdækning af specialdepotet tænkes anvendt en geomembran. Da geomembraner kan have forskellige egenskaber bl.a. funderingsstabiliserende uden at være vandtætte er det i vilkår 2.13 præciseret, at depotet skal dækkes af med min. 1 mm tyk membran, som er uigennemtrængelig for vand og bestandig over for kemikalier.

Godkendelsen til at indrette et specialdepot for fragmenteringsaffald på lossepladsen i Kåstrup skal ses på baggrund af et lokalt behov for at komme af med denne type affald, endvidere fordi der ikke er andre muligheder herfor i amtet, og fordi mulighederne for at komme af med denne type affald i øvrigt er stærkt begrænsede.

På længere sigt bliver der måske udviklet ny behandlingsmetoder for fragmenteringsaffald og etableret anlæg, hvortil denne type affald kan anvises efter landsdækkende retningslinier. Når det sker, er der lagt op til, at deponeringen af fragmenteringsaffald i Kåstrup skal ophøre. Dette berører ikke det en gang etablerede specialdepot, som skal blive liggende.

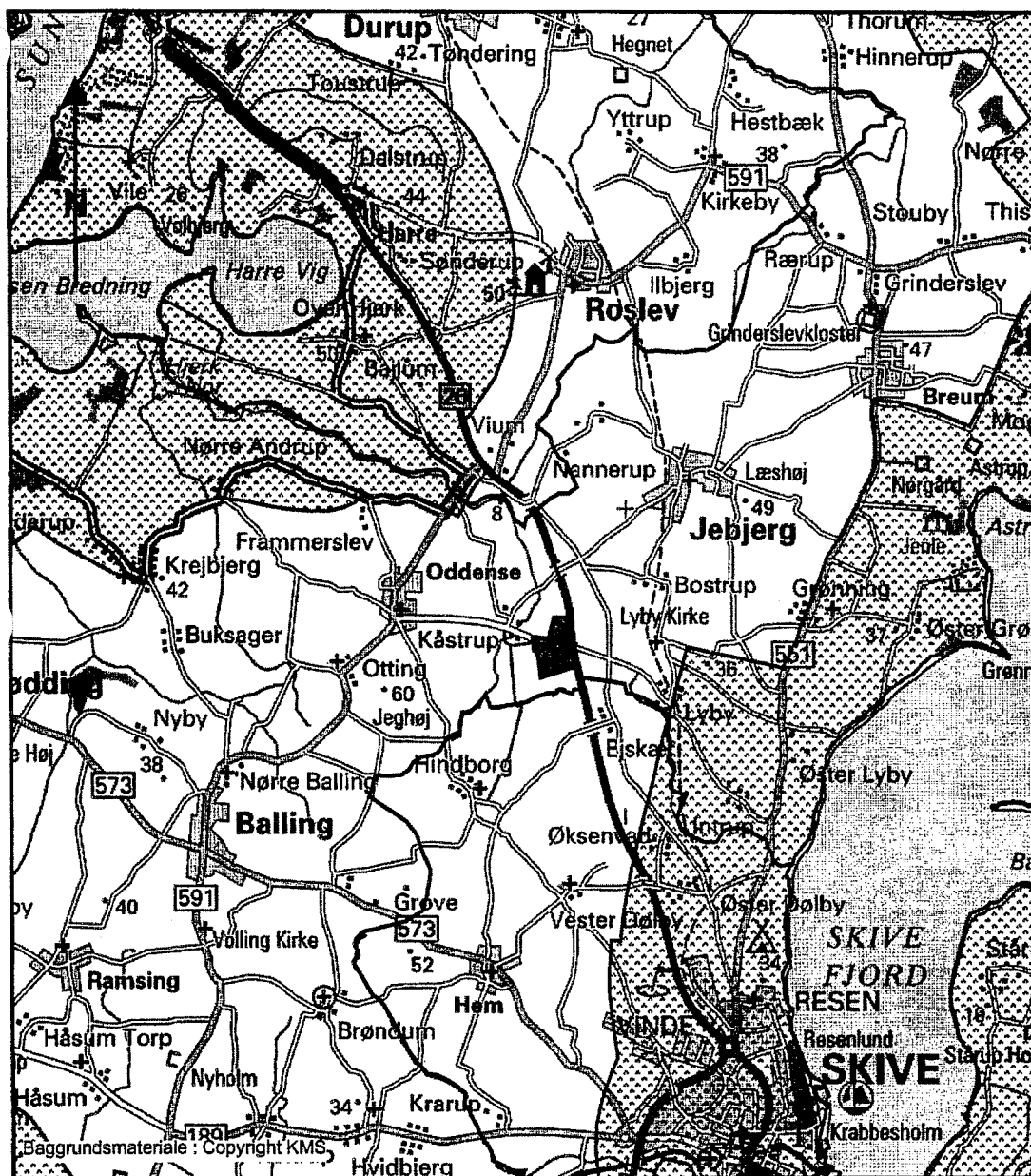
Med de stillede vilkår specielt vedrørende stabilisering af affaldet med kalk og afdækning af affaldet med en solid membran, er det amtets vurdering, at affaldet i specialdepotet vil være stabilt, og at det ikke vil udgøre en risiko for forurening af omgivelserne herunder grundvandet.

Yderligere oplysninger kan fås hos Torben Bundgaard på telefon 8727 1451, email mttor@vibamt.dk samt Knud Olav Hansen, tlf. 8727 1441.


Med venlig hilsen

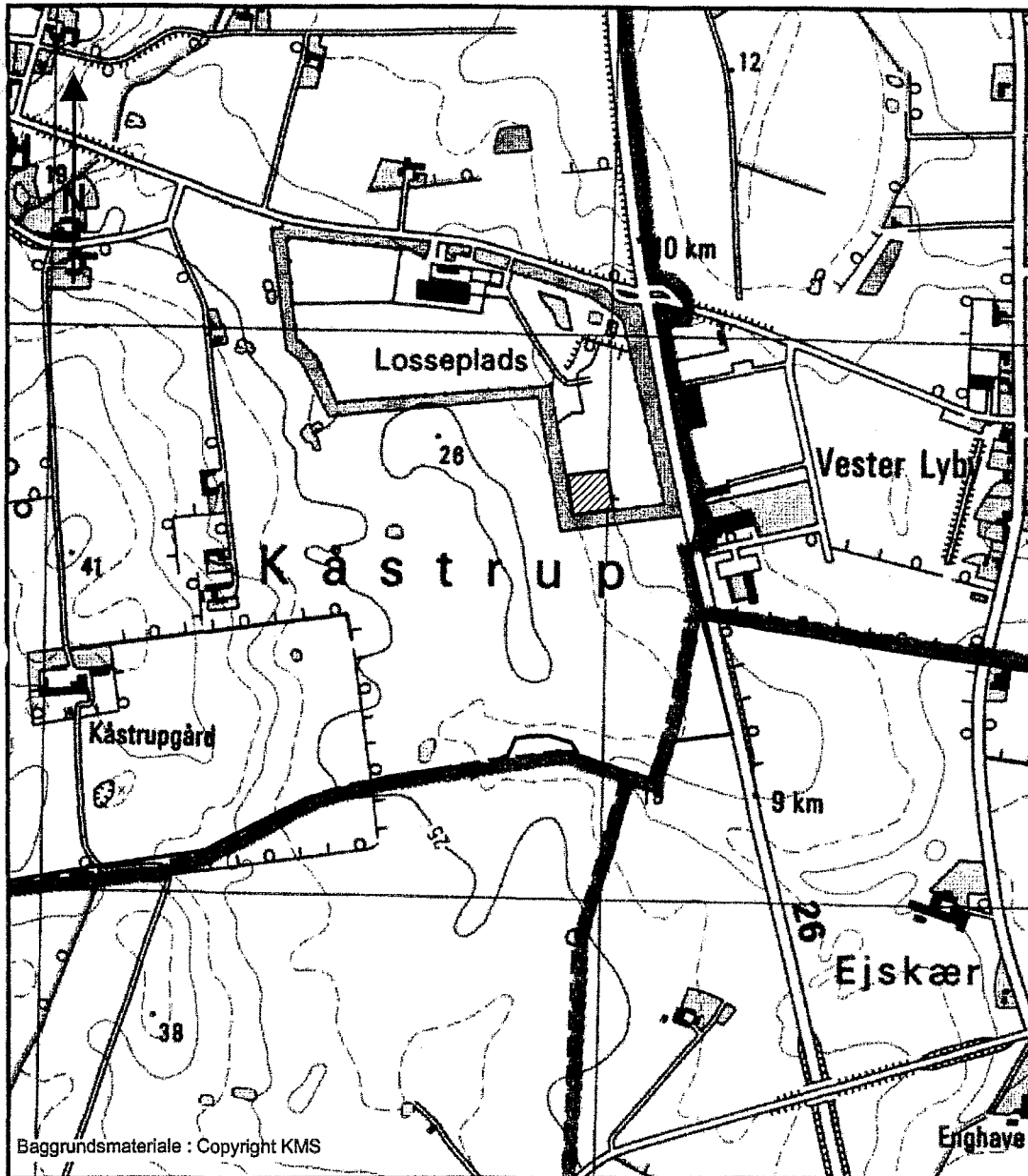



Knud Olav Hansen.




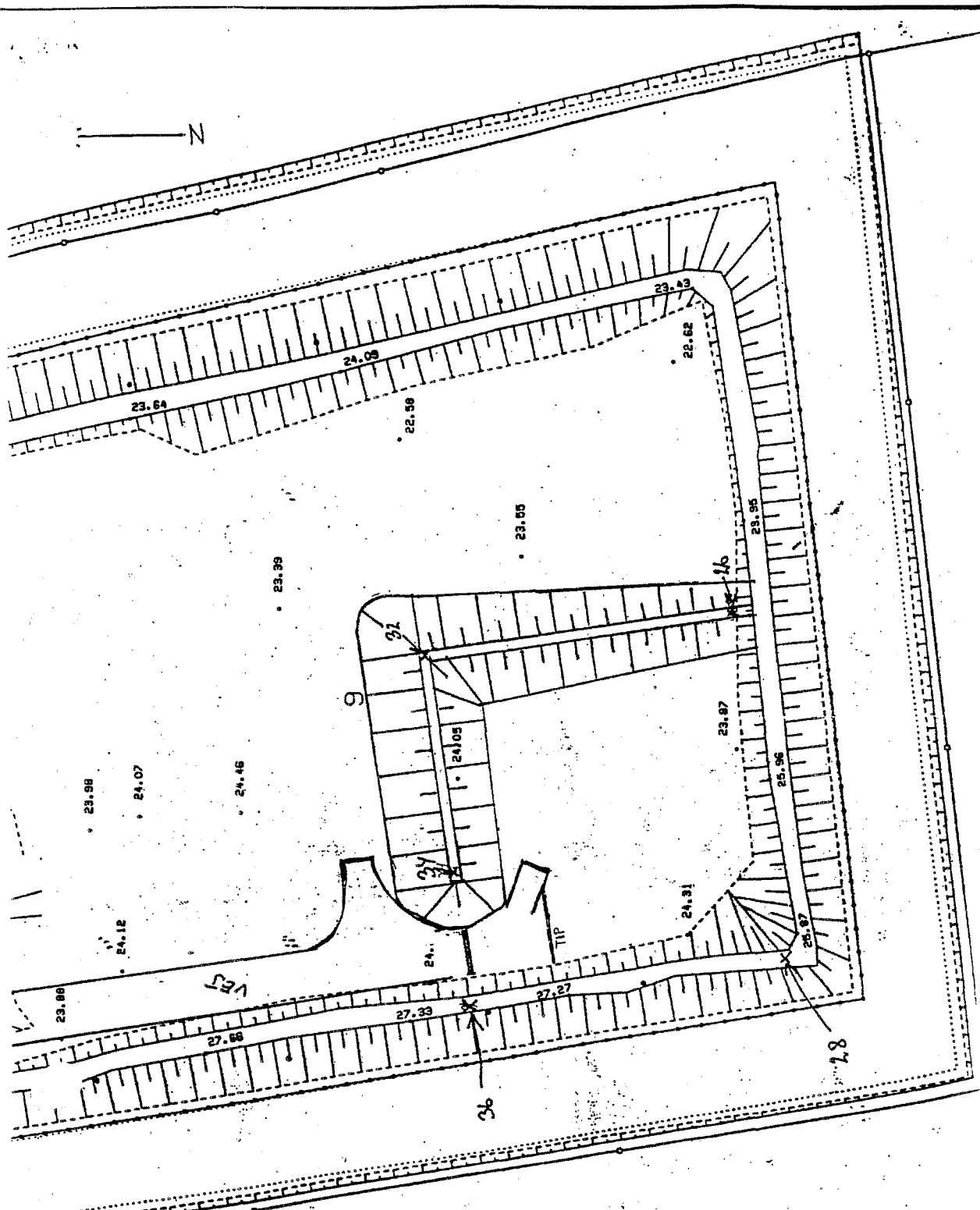
Deponeringsanlægget areal efter udvidelsen
 Kystnærhedszonen
 Kommunegrænse

VIBORG AMT, MILJØ OG TEKNIK		
	Oversigtskort Miljøgodkendelse af specialdepot til fragmenteringsaffald	Bilag 1
	Mål : ca. 1 : 100.000	
	Dato : 17.10.2000	
Journal nr. : 8-76-1-781-4-00		



 Specialdepot

VIBORG AMT, MILJØ OG TEKNIK			
 Plan Miljøgodkendelse af specialdepot til fragmenteringsaffald	Mål :	ca. 1 : 10.000	Bilag 2
	Dato :	17.10.2000	
	Journal nr. :	8-76-1-781-4-00	



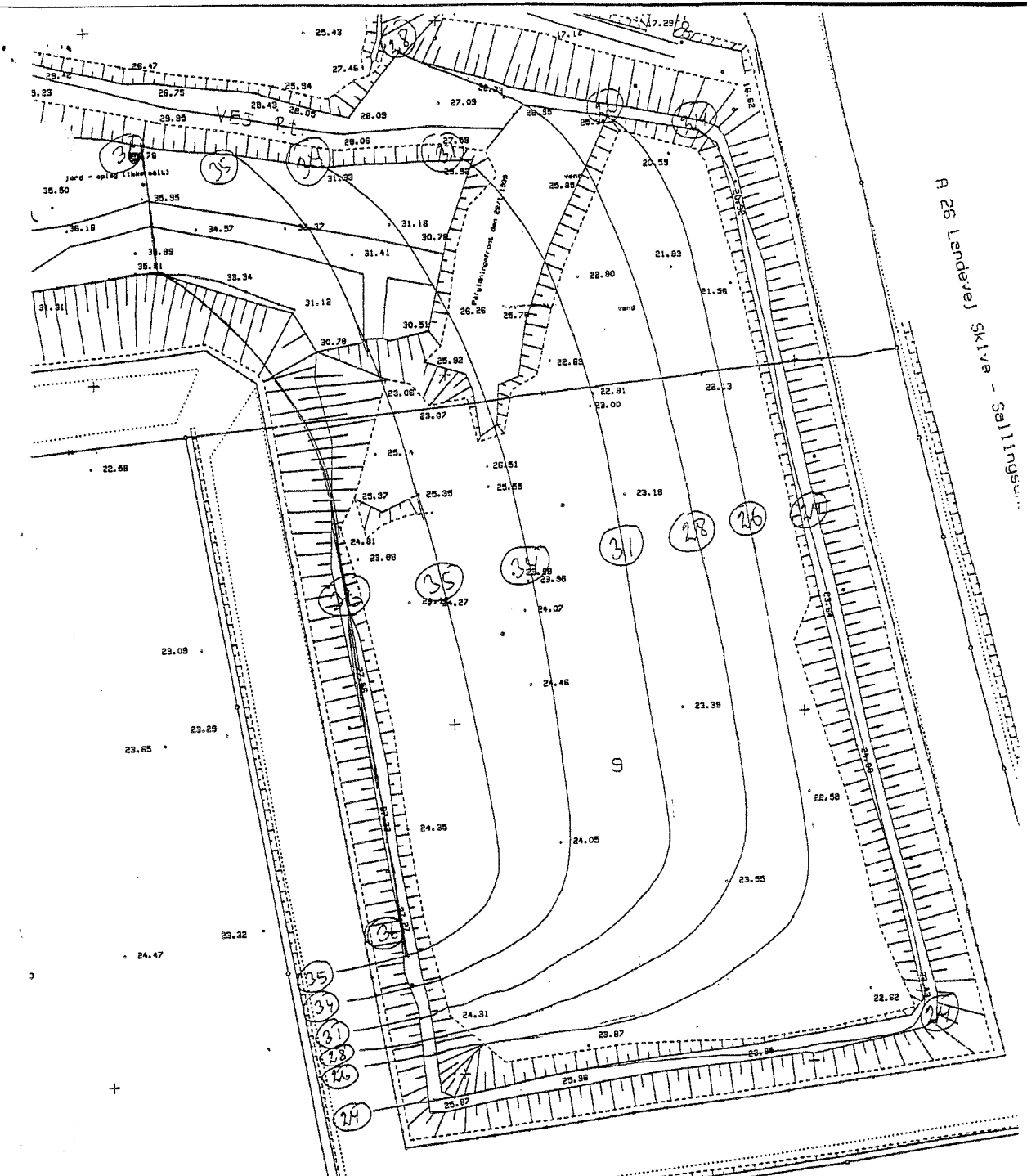
VIBORG AMT, MILJØ OG TEKNIK



Detailplan
 Miljøgodkendelse af
 specialdepot til
 fragmenteringsaffald

Mål : ca. 1 : 1.000
 Dato : 17.10.2000
 Journal nr. : 8-76-1-781-4-00

Bilag
3



VIBORG AMT, MILJØ OG TEKNIK



781 Spøttrup Kommune
 Kåstrup Losseplads
 Opfyldningsplan langs
 hovedvej 26

Mål : Ikke målfast
 Dato : 17.10.2000
 Journal nr. : 8-70-21-6-781-1-98
 samt 8-76-1-781-4-00

Bilag

4

Grænseværdier for let forurennet jord til anvendelse i volde og til afdækning i forbindelse med specialdepot for fragmenteringsaffald på Kåstrup Losseplads.

J.nr. 8-71-1-781-4-00

For jordpartier gælder at gennemsnittet af alle jordprøver skal overholde grænseværdierne, og ingen enkelt prøve må overskride grænseværdien med mere end 50 %.

Stof	Grænseværdi mg/kg tørstof
Arsen	20
Bly	200
Cadmium	2,5
Kobber	1000
Krom, total	1000
Kviksølv	3
Nikkel	30
Molybdæn	25
Zink	1000
PAH, total	7,5
Benz(a)pyren	0,5
Naphthalen	2,5
Benzin (C5-C10)	50
Let olie (C10-C25)	250
Tung olie (C25-C35)	300
Total olie (C5-C35)	500
BTEX total	3
Benzen	0,5

Bilag 5