

6. januar 2021

MILJØGODKENDELSE OG SCREENINGSAFGØRELSE

Oplag og harpning af jord
Bødkeriet A/S

Smedegårdvej 2, 7500 Holstebro



HOLSTEBRO
KOMMUNE

Kulturen til forskel

Indholdsfortegnelse

INDHOLDSFORTEGNELSE	1
STAMBLAD FOR VIRKSOMHEDEN	2
ANSØGNINGEN	3
AFGØRELSEN OMFATTER	4
MEDDELELSE OM GODKENDELSE	5
MILJØGODKENDELSENS VILKÅR	6
GENERELLE FORHOLD	6
INDRETNING OG DRIFT	6
FORURENINGSBEGRÆNSNING	6
TILSYN OG KONTROL.....	7
EGENKONTROL.....	8
SCREENINGSAFGØRELSE EFTER MILJØVURDERINGSLOVEN OM AT DET ANSØGTE IKKE ER OMFATTET AF MILJØVURDERINGSPLIGT	9
OFFENTLIGGØRELSE, KLAGEVEJLEDNING OG GENERELLE FORHOLD	10
OFFENTLIGGØRELSE	10
KLAGEVEJLEDNING	10
AFGØRELSENS UDNYTTELSE	11
ORIENTERINGSLISTE	12
RETSBESKYTTELSE OG ANVENDELSE AF STANDARDVILKÅR	12
SAGENS AKTER M.M.	12
LOVGRUNDLAG	12
MILJØTEKNISK VURDERING OG BEGRUNDELSE FOR AFGØRELSEN	14
MILJØGODKENDELSENS VILKÅR.....	14
GENERELLE FORHOLD	14
INDRETNING OG DRIFT	14
FORURENINGSBEGRÆNSNING.....	15
TILSYN OG KONTROL.....	16
EGENKONTROL.....	16
BAT	16
VURDERING I FORHOLD TIL INTERNATIONALE NATURBESKYTTELSESOMRÅDER SAMT BESKYTTELSE AF VISSE ARTER	17
HOLSTEBRO KOMMUNES SAMLEDE VURDERING AF VIRKSOMHEDEN	18
BILAG	19
BILAG 1 – LUFTFOTO OVER VIRKSOMHEDEN	19
BILAG 2 – PLAN OVER VIRKSOMHEDEN	20
BILAG 3 –SCREENINGSSKEMA FOR MILJØVURDERING	21
BILAG 4 - DOKUMENTATION AF VILKÅR TIL STØJ.....	31
BILAG 5 – DATABLAD PÅ ANLÆG TIL HARPNING	32
BILAG 6 – VIRKSOMHEDENS ANSØGNING	33

Stamblad for virksomheden

Godkendelsesdato	6. januar 2021
Virksomhedsnavn, jf. CVR	Bødkeriet A/S
Virksomhedens ejer	Martin Nissen, Mark Nissen & Jens Peter Nissen
CVR-nr. / P-nr.	38748882 / 1022584037
Virksomhedens adresse	Smedegårdvej 2, 7500 Holstebro
Virksomhedens telefonnumre	4041 7915
Virksomhedens kontaktperson(er)	Martin Nissen
Virksomhedens e-mail	kontakt@boedkeriet.dk
Matrikel	1a, Smedegård, Tvis
Listebetegnelse, godkendelsesbekendtgørelsen, nr. 1534 af 9. december 2019	Listepunkt K 212.
Omfattet af Bekendtgørelse om standardvilkår, nr. 1537 af 9. december 2019	Ja, generelle standardvilkår for listepunkt K 212. Dog er oplagring og håndtering af jord ikke omfattet.
Omfattet af VOC, nr. 1491 af 7. december 2015	Nej
Omfattet af Miljøvurderingsloven, nr. 973 af 25. juni 2020	Bilag 2, punkt 11 b) Anlæg til bortskaffelse af affald
Omfattet af risikobekendtgørelsen, nr. 372 af 25. april 2016	Nej
Byggetilladelse	Du bedes være opmærksom på, at såfremt dit projekt omfatter udvidelser i form af byggeri ombygning eller lignende, skal der forinden søges om byggetilladelse hos byggemyndigheden.
Virksomhedens konsulent	Jacob Skøtt, js@dmr.dk
Godkendelses- og tilsynsmyndighed	Holstebro Kommune, Team Natur og Miljø, Kirkestræde 11, 7500 Holstebro E-mail: naturogmiljo@holstebro.dk 96117557
Sagsbehandler, tlf.	Morten Swayne Storgaard, Miljømedarbejder, Biolog, tlf. 96117819
Sagsnummer	09.02.16-P19-250-20

Ansøgningen

Bødkeriet A/S har den 6. oktober 2020 søgt Holstebro Kommune om miljøgodkendelse af oplag og harpning af jord. Ansøgningen er vedlagt som bilag.

Bødkeriet flytter adresse til Smedegårdvej 2, 7500 Holstebro, og søger om miljøgodkendelse til oplag og harpning af ren jord/muld. Virksomheden har allerede udført opgaven på den nuværende adresse, men vil nu øge omfanget og modtage jord i en størrelsesorden inkl. jordflytningsanvisninger, som Holstebro Kommune vurderer kræver en miljøgodkendelse.

Virksomheden vil udelukkende modtage ren jord. Dvs. jord, der ikke er omfattet af Holstebro Kommunes områdeklassificering og uden for kortlagte områder eller jord, der er dokumenteret ren via analyser. Virksomheden vil overholde reglerne omkring jordflytning ved modtagelse af jord fra områder omfattet af Holstebro Kommunes områdeklassificering. Den modtagne jord oplagres på matriklens oplagsplads, der skal laves på intaktjord.

Denne jord harpes på virksomhedens harper, og derefter sælges jorden videre. Omfanget af harpningen estimeres som to gange om måneden med en varighed af 4-5 timer.

Ansøgningen vedrører også en ansøgning efter miljøvurderingsloven med henblik på en screening.

Afgørelsen omfatter

- Miljøgodkendelse efter miljøbeskyttelsesloven § 33 og godkendelsesbekendtgørelsen.
- Screeningsafgørelse efter Miljøvurderingsloven om, at det ansøgte ikke er omfattet af miljøvurderingspligt.

Meddelelse om godkendelse

Holstebro Kommune godkender hermed det ansøgte på de nedenfor nævnte vilkår. Godkendelsen er givet på grundlag af ansøgningen og oplysningerne i sagen i øvrigt, jævnfør beskrivelserne og bilaget til denne godkendelse.

Virksomhedstypen er omfattet af afsnit 21.4.1 i Bekendtgørelse om standardvilkår. Dette medfører, jf. godkendelsesbekendtgørelsens § 31, at standardvilkårene fra det pågældende afsnit i godkendelsesbekendtgørelsen er indarbejdet i godkendelsen. Dog er oplag og håndtering af jord ikke omfattet af standardvilkårene. Vilkår vedr. støjgrænser og oplag og håndtering af jord er fastsat individuelt.

Denne godkendelse har som udkast, i henhold til godkendelsesbekendtgørelsens § 53, været forelagt virksomheden til udtalelse inden endelig vedtagelse. I den forbindelse er virksomheden gjort bekendt med sin ret til at udtale sig til og få aktindsigt i sagen jf. forvaltningslovens bestemmelser herom. Herudover har udkastet været forelagt nabo, lodsejer af matrikel 1ah, Smedegård, Tvis – Smedegårdvej, hvis matrikel grænser op til jordplaget, da Holstebro Kommune vurderer, at lodsejeren har partsstatus i sagen.

Holstebro Kommune har på baggrund af høringen ikke modtaget indsigelser/bemærkninger fra virksomhedens side.

Det anvendte lovgrundlag og retsbeskyttelsen er nærmere beskrevet under *Offentliggørelse, klagevejledning og generelle forhold*.

Godkendelsen bortfalder, hvis den ikke er udnyttet inden 2 år fra denne godkendelses dato.

På Holstebro Kommunes vegne

Morten Swayne Storgaard
Miljømedarbejder, Biolog

Miljøgodkendelsens vilkår

Vilkår markeret med et (i) er individuelt stillede vilkår, mens vilkår markeret med et (s) er standardvilkår for listepunkt K 212. Vilkår der er markeret med begge dele er omskrevne standardvilkår, så de passer til aktiviteten.

Generelle forhold

1. Virksomheden skal holde Holstebro Kommune orienteret om, hvem der er miljømæssigt driftsansvarlig for virksomheden. (i)
2. En kopi af denne godkendelse skal til enhver tid være tilgængelig for og kendt af driftspersonalet på virksomheden, som således er orienteret om godkendelsens indhold. (i)
3. Virksomheden skal orientere Holstebro Kommune, når denne er færdigetableret og gået i drift. (i)

Ophør

4. Ved driftsophør skal virksomheden forinden orientere tilsynsmyndigheden herom og træffe de nødvendige foranstaltninger for at undgå forureningsfare og for at efterlade stedet i tilfredsstillende tilstand. (s)

Indretning og drift

5. Virksomheden skal udarbejde en driftsinstruks, der beskriver, hvordan personalet skal foretage fornøden modtagekontrol, og hvordan de skal forholde sig i tilfælde af driftsforstyrrelser og uheld. Driftsinstruksen skal altid være tilgængelig for og kendt af personalet. (s)
6. Virksomheden må kun modtage og opbevare de nedenfor nævnte affaldsfraktioner i de angivne mængder. (s)

Tabel 1 – Overblik over affaldsfraktioner virksomheden må modtage samt udspecificering i EAK-kode.

Affaldsfraktion	Maksimalt oplag	EAK
Jord og sten, bortset fra affald henhørende under 17 05 03	1.000 m ³	17 05 04

7. Affaldet skal kontrolleres ved modtagelsen og hurtigst muligt, dog senest inden ophør af næstfølgende arbejdsdag, og placeres i de dertil beregnede affaldsområder, containere, båse eller beholdere. (s)
8. Hvis virksomheden modtager affald, der ikke er omfattet af virksomhedens miljøgodkendelse, og som det ikke umiddelbart er muligt at afvise eller henvise til en anden affaldsmottager, skal affaldet placeres i et særskilt oplagsområde. Virksomheden skal herefter hurtigst muligt kontakte tilsynsmyndigheden og orientere om affaldet. (s)
9. Oplag af ren jord må ske på det markerede areal på bilag 2, Plan over virksomheden, og i øvrigt i overensstemmelse med landzonetilladelse. (i)
10. Med ren jord menes jord, der ikke er omfattet af områdeklassificering og uden for kortlagte områder medmindre jorden via analyser dokumenteres til, at kunne overholde kravene til kategori 1 i henhold til den til enhver tid gældende jordflytningsbekendtgørelse. (i)

Forureningsbegrænsning

Støj

11. Virksomhedens anlæg til harpning må kun benyttes på hverdage fra kl. 07-18.00, samt lørdage fra kl. 07.00-14.00. (i)

12. Anlægsarbejdets samlede støjbidrag – målt eller beregnet som det ækvivalente, korrigerede støjniveau i dB(A) – må ved nærmeste naboejendommers boliger og udendørs opholdsarealer ikke overstige følgende grænseværdier (i):

Tabel 2 - Miljøstyrelsens vejledende grænseværdier for normalfrekvent støj (dB(A)) på givne tids punkter i det åbne land. Timetallet i parentes angiver måle/midlingstiden ved støjmålinger.

Område/tidsrum/enhed	Mandag-fredag kl. 7-18 (8 timer) Lørdag kl. 7-14 (7 timer) dB(A)	Alle dage kl. 18-22 (1 time) Lørdag kl. 14-18 (4 timer) Søn- og helligdag kl. 7-18 (8 timer) dB(A)	Alle dage kl. 22-7 (½ time) dB(A)
A: Det åbne land	55	45	40
B: Erhvervsområde 06.E.01	60	60	60
C: Rekreativt område 06.F.03	40	35	35

Se bilag 1 for overblik.

Støjens maksimalværdier om natten må i områderne A og C ikke overstige henholdsvis 55 og 50 dB(A).

Luft

13. Virksomheden må ikke give anledning til lugt- eller støvgener uden for virksomhedens område, som efter tilsynsmyndighedens vurdering er væsentlige for omgivelserne. Tilsynsmyndigheden kan, såfremt der konstateres væsentlige støvgener, kræve, at støvende oplag overdækkes eller befugtes, eller at der etableres afskærmning eller befugtning af knusnings-, presnings- eller neddelingsaktiviteter. (s)

Affald

14. Affald, der spildes, skal opsamles samme dag og anbringes i de dertil indrettede containere eller affaldsområder. (s)
15. Spild af olie og kemikalier (herunder grus, savsmuld eller lignende anvendt til opsugning) skal opsamles straks og opbevares og bortskaffes som farligt affald. Der skal til enhver tid forefindes opsugningsmateriale på virksomheden. (s)

Jord og grundvand

16. Overjordiske tanke til fyringsolie og motorbrændstof skal sikres mod påkørsel. Påfyldningsstudse og aftapningshaner (aftapningsanordninger) for olieprodukter, herunder motorbrændstof, skal placeres inden for konturen af en tæt belægning med kontrolleret afledning af afløbsvandet. Alternativt skal eventuelt spild opsamles i en tæt spildbakke eller grube. Udendørs spildbakker eller gruber skal tømmes, således at regnvand i bunden maksimalt udgør 10 % af spildbakkens eller grubens volumen. (s)
17. Virksomheden må ikke modtage jord, der på forhånd vides at være andet end jord, der kan overholde kravene til kategori 1 i den til enhver tid gældende Jordflytningsbekendtgørelse. (s, i)

Tilsyn og kontrol

Tilsyn og kontrol - støj

18. Holstebro Kommune kan stille krav om kontrolmålinger af støj, hvis der skønnes at være behov for det. (i)

19. Kontrolmålinger af støj skal foretages og afrapporteres efter retningslinjerne i bilag 4. Holstebro Kommune skal underrettes om tidspunktet for støjmålinger, før de udføres. Inden støjmålinger udføres, skal oplæg til måleprogram og måletidspunkt sendes til og accepteres af Holstebro Kommune. (i)
20. Holstebro Kommune kan forlange gentagelse af støjmålinger og –beregninger – dog højst én gang årligt, med mindre den seneste kontrol viser overskridelse af støjvilkår. Resultater af støjmålinger/beregninger skal sendes til kommunen senest 3 måneder efter at målingerne er forlangt. (i)
21. Hvis de fastsatte støjgrænser overskrides, skal virksomheden sammen med rapport om målinger/beregninger indsende forslag til støjreduktion med tidsplan for gennemførelse. (i)

Egenkontrol

22. Virksomheden skal føre driftsjournal over til- og frakørt jord, hvor følgende skal angives:

Tilkørt:

- Dato
- Mængde
- Oprindelsessted inkl. om det drejer sig om områdeklassificering eller analysefrit område
- Tilknyttede jordflytningsanmeldelser inkl. analyser

Frakørt:

- Dato
- Mængde

Driftsjournalen skal opbevares på virksomheden i mindst 5 år og skal være tilgængelig. (i)

23. Virksomheden skal herudover føre en driftsjournal med angivelse af:

- Dato for hvornår der er modtaget affald, der ikke er omfattet af virksomhedens miljøgodkendelse, og hvordan det blev håndteret og bortskaffet.
- Ved udgangen af hvert kvartal registreres mængden af hver af de oplagrede affaldsfraktioner jf. vilkår 4. Oplysningerne indføres i journalen.

Driftsjournalen skal opbevares på virksomheden i mindst 5 år og skal være tilgængelig. (s)

Screeningsafgørelse efter Miljøvurderingsloven om at det ansøgte ikke er omfattet af miljøvurderingspligt

De ansøgte aktiviteter kan omfattes af Miljøvurderingsloven bilag 2, punkt 11 b):

b) Anlæg til bortskaffelse af affald

Holstebro Kommune har foretaget en høring af berørte myndigheder. Følgende berørte myndigheder er hørt:

- De kulturhistoriske museer i Holstebro Kommune, CVR: 34744866 (Berørt myndighed, miljøvurdering)
- Vejmyndighed, relevante miljømyndigheder, og planmyndighed (landzone) alle inden for Holstebro Kommune, CVR: 29189927, P-nr.: 1003345920

Deres svar er indarbejdet i afgørelsen om miljøvurdering, og i miljøgodkendelsen.

Holstebro Kommune har på baggrund af en screening vurderet, at projektet ikke vil påvirke miljøet væsentligt og derfor ikke er omfattet af krav om miljøvurdering. Afgørelsen er truffet efter § 21 i miljøvurderingsloven. Afgørelsen er begrundet i, at miljøpåvirkningens omfang ikke er af en sådan karakter og/eller grad, at etableringen er omfattet af miljøvurderingspligt, da projektet kun vil medføre en mindre påvirkning af miljøet. Afgørelsen om, at projektet ikke er omfattet af krav om miljøvurdering begrundes med, at projektet ikke medfører væsentlige miljøpåvirkninger, herunder hverken støjmæssige eller landskabelige påvirkninger eller påvirkninger på kulturhistoriske og naturmæssige værdier jf. kriterierne i bilag 6 i miljøvurderingsloven. Screeningen er gennemført med udgangspunkt i det projekt, som I har beskrevet i ansøgningen og på baggrund af de miljømæssige forudsætninger, som er gældende på screeningstidspunktet.

Yderligere bryder projektet ikke med den planlægningsmæssige anvendelse af området, som ved lokalplan/kommuneplan er udlagt til erhvervsvirksomhed. Regulering sker i øvrigt på grundlag af miljøgodkendelsen.

Offentliggørelse, klagevejledning og generelle forhold

Offentliggørelse

Du kan se afgørelsen på weblager, som er Holstebro Kommunes digitale arkiv. Gå til www.weblager.dk og vælg Holstebro under punkter "Vælg den ønskede kommune". Herefter kan du vælge den ønskede adresse, eller vælg samtlige annonceringer under menupunktet "Søgning". samt på digital miljøadministration, www.dma.mst.dk. Virksomheden vil få besked, hvis andre klager over afgørelsen.

Klagevejledning

Miljøbeskyttelsesloven

Ansøger, klageberettigede myndigheder og organisationer samt enhver, der har en væsentlig individuel interesse i sagens udfald kan klage over afgørelsen.

Fristen for at klage over afgørelsen er **den 3. februar 2021**.

Klagen skal sendes digitalt. Hvis du er borger, skal du klage via borger.dk, og hvis du er virksomhed eller forening, skal du klage via virk.dk. Du skal logge ind med NemID. Når du er logget ind, kan du søge på "Klag til Planklagenævnet eller Miljø- og Fødevarerklagenævnet" under selvbetjeningsfanen, hvor du bliver guidet igennem klageprocessen. Det koster 900 kr. i klagegebyr at få behandlet klagen som privatpersoner, hvorimod virksomheder og organisationer betaler 1800 kr.

Miljøvurderingsloven

Afgørelsen kan påklages til Miljø- og Fødevarerklagenævnet for så vidt angår retlige spørgsmål af enhver med retlig interesse i sagens udfald samt af landsdækkende foreninger og organisationer, der som formål har beskyttelsen af natur og miljø eller varetagelsen af væsentlige brugerinteresser inden for arealanvendelsen og har vedtægter eller love, som dokumenterer deres formål, og som repræsenterer mindst 100 medlemmer, jf. miljøvurderingslovens § 50.

Du klager via Klageportalen, som du finder et link til på forsiden af www.nmkn.dk. Klageportalen ligger også på www.borger.dk og www.virk.dk. Du logger på www.borger.dk eller www.virk.dk, ligesom du plejer, typisk med NEM-ID. Klagen sendes gennem Klageportalen til den myndighed, der har truffet afgørelsen. En klage er indgivet, når den er tilgængelig for myndigheden i Klageportalen. Når du klager, skal du betale et gebyr, som er på 900 kr. for private og 1800 kr. for virksomheder og organisationer. Du betaler gebyret med betalingskort i Klageportalen. Du kan læse mere om gebyrordningen og klage på Miljø- og Fødevarerklagenævnets hjemmeside (<https://naevneneshus.dk/start-din-klage/miljoe-og-foedevareklage-naevnet/>).

Miljø- og Fødevarerklagenævnet skal som udgangspunkt afvise en klage, der kommer uden om Klageportalen, hvis der ikke er særlige grunde til det. Hvis du ønsker at blive fritaget for at bruge Klageportalen, skal du sende en begrundet anmodning til den myndighed, der har truffet afgørelse i sagen. Myndigheden videresender herefter anmodningen til Miljø- og Fødevarerklagenævnet, som træffer afgørelse om, hvorvidt din anmodning kan imødekommes.

Klagen skal være modtaget senest **den 3. februar 2021**.

Holstebro Kommunes afgørelse kan indbringes for domstolene inden 6 måneder fra afgørelsens offentlige bekendtgørelse.

Fælles

Orientering om klage

Hvis Holstebro Kommune får besked fra Klageportalen, eller direkte fra en klager, der er fritaget for klage digitalt via klageportalen, om, at der er indgivet en klage over afgørelsen, orienterer kommunen ansøger.

Herudover orienterer Holstebro Kommune ikke ansøger.

Aktindsigt

Der er mulighed for at se det materiale, der er indgået i sagens behandling. Reglerne for hvilket materiale kommunen må udlevere er fastlagt i forvaltningsloven, offentlighedsloven og lov om aktindsigt i miljøoplysninger.

Søgsmål

Afgørelsen kan prøves ved domstolene. Dette forudsætter, at sagen er indbragt for domstolene senest 6 måneder efter, at afgørelsen er truffet.

Fritagelse for brug af klageportal

Det er muligt at blive fritaget for at bruge Klageportalen, hvis der foreligger særlige omstændigheder. Fremsend anmodningen til Holstebro Kommune, der sender anmodningen videre til klagenævnet, som træffer afgørelse om fritagelse.

Afgørelsens udnyttelse

Miljøgodkendelsen kan udnyttes straks efter godkendelsen.

Ved klage kan Miljø- og Fødevareklagenævnet eventuelt bestemme, at miljøgodkendelsen ikke må udnyttes, og nævnet kan påbyde, at eventuelle igangsatte bygge- og anlægsarbejder skal standses. **For god ordens skyld gøres opmærksom på, at byggeri ikke må påbegyndes, før der også er meddelt en byggetilladelse.**

Udnyttelse i klageperioden og mens eventuel klage behandles sker på eget ansvar.

Miljøvurderingsloven

Klage over afgørelsen har ikke opsættende virkning, medmindre klagenævnet bestemmer noget andet. Dette indebærer, at en samtidigt eller efterfølgende meddelt miljøgodkendelse eller dispensation til at påbegynde bygge- og anlægsarbejder efter miljøbeskyttelseslovens § 33, stk. 2, som udgangspunkt kan udnyttes. Udnyttes afgørelsen, indebærer dette ingen begrænsning i Miljø- og Fødevareklagenævnets mulighed for at ændre eller ophæve afgørelsen. Hvis nævnet tillægger en klage opsættende virkning, kan en meddelt miljøgodkendelse ikke udnyttes, og nævnet kan påbyde påbegyndte bygge- og anlægsarbejder standset.

Orienteringsliste

Afgørelsen sendes til:

- Bødkeriet A/S, Smedegårdvej 2, 7500 Holstebro
- Jacob Skøtt, Dansk Miljørådgivning, js@dmr.dk
- Lodsejer af matrikel 1ah, Smedegård, Tvis – Smedegårdvej (nabomatrikel).

Orientering om meddelelse af miljøgodkendelse er sendt til:

- Danmarks Naturfredningsforening, CVR: 60804214, P-nr: 1002121278 - (Interesseorganisation)
- Styrelsen for patientsikkerhed - Tilsyn og Rådgivning Nord, CVR: 37105562, P-nr: 1020864415 - (Myndighed)
- Danmarks Fiskeriforening Producent Organisation, CVR: 45812510, P-nr: 1001874009 - (Interesseorganisation)
- Danmarks Sportsfiskerforbund, CVR: 37099015, P-nr: 1001751945 - (Interesseorganisation)
- FERSKVANDSFISKERIFORENINGEN FOR DANMARK, CVR: 25145615, P-nr: 1004659823 - (Interesseorganisation)
- Dansk Ornitologisk Forening, CVR: 54752415, P-nr: 1001712827 - (Interesseorganisation)
- Dansk Ornitologisk Forening - Vestjylland, CVR: 29287112, P-nr: 1011976545 - (Interesseorganisation)
- Dansk Sejlunion, CVR: 62496517, P-nr: 1002154919 - (Interesseorganisation)
- Friluftsrådet, CVR: 56230718, P-nr: 1003112789 - (Interesseorganisation)
- Danmarks Idrætsforbund, CVR: 56808310, P-nr: 1003118933 - (Interesseorganisation)
- DEN SELVEJENDE INSTITUTION NOAH, CVR: 47340810, P-nr: 1001895314 - (Interesseorganisation)
- Sundhedsstyrelsen, CVR: 12070918, P-nr: 1003398314 - (Myndighed)

Retsbeskyttelse og anvendelse af standardvilkår

For nye anlæg/aktiviteter godkendt efter miljøbeskyttelsesloven § 33 er der 8 års retsbeskyttelse fra godkendelsesdatoen. Under visse omstændigheder, blandt andet ved uforudset forurening og uforudsete skadevirkninger, kan Kommunen dog ændre godkendelsen ved påbud eller forbud inden udløbet af 8-års perioden (§ 41 og 41 a i miljøbeskyttelsesloven). Tilladelser efter andre dele af miljøbeskyttelsesloven, givet som del af § 33 miljøgodkendelsen, har også 8 års retsbeskyttelse.

Retsbeskyttelsen for ældre anlæg/aktiviteter udløber 8 år efter at disse blev godkendt første gang. Godkendelser, der er givet for mere end 8 år siden, kan altid revurderes ved påbud fra Kommunen efter miljøbeskyttelseslovens § 41 b.

Sagens akter m.m.

Ved sagens behandling er der indgået følgende sagsakter:

Afsender	Emne	Dato
Bødkeriet A/S	Ansøgning om miljøgodkendelse	6/10-20
Holstebro Kommune	Kvitteringsbrev	24/11-20
Holstebro Kommune	Høring af berørte myndigheder inkl. høringssvar	24/11-4/12-20
Holstebro Kommune	Supplerende oplysninger	10/12-20
Bødkeriet A/S	Supplerende oplysninger indgivet.	10/12-20
Holstebro Kommune	Udkast sendt i høring	11/12-20

Lovgrundlag

Godkendelsen er givet på følgende lovgrundlag fra Miljøministeriet (inklusive eventuelle ændringer til den anførte lovgivning, der er gældende på godkendelsestidspunktet):

1. Lov om miljøbeskyttelse, lovbekendtgørelse nr. 1218 af 25. november 2019 (miljøbeskyttelsesloven).
2. Bekendtgørelse om godkendelse af listevirksomhed, nr. 1534 af 9. december 2019 (godkendelsesbekendtgørelsen).
3. Bekendtgørelse om standardvilkår, nr. 1537 af 9. december 2019.
4. Bekendtgørelse om affald, nr. 224 af 8. marts 2019.
5. Bekendtgørelse om indretning, etablering og drift af olietanke, rørsystemer og pipelines, nr. 1257 af 27. november 2019 (olietankbekendtgørelsen).
6. Bekendtgørelse om anmeldelse og dokumentation i forbindelse med flytning af jord, nr. 1452 af 7. december 2015.
7. Lov om planlægning, lovbekendtgørelse nr. 1157 af 1. juli 2020 (planloven).
8. Lov om miljøvurdering af planer og programmer og af konkrete projekter, bekendtgørelse nr. 973 af 25. juni 2020.
9. Bekendtgørelse om kvalitetskrav til miljømålinger, nr. 1071 af 28. oktober 2019.
10. Bekendtgørelse om udpegning og administration af internationale naturbeskyttelsesområder samt beskyttelse af visse arter, nr. 1595 af 6. december 2018.

Der er desuden benyttet følgende vejledninger/orienteringer:

1. Miljøstyrelsens vejledning, nr. 5 og 6/1984 om ekstern støj fra virksomheder.
2. Miljøstyrelsens vejledning, nr. 5/1993 om beregning af ekstern støj fra virksomheder.
3. Miljøstyrelsens vejledning, nr. 3/1996 om supplement til vejledning om ekstern støj fra virksomheder.
4. Miljøstyrelsens vejledning, nr. 2/2001 om begrænsning af luftforurening fra virksomheder.
5. Miljøstyrelsens vejledning, nr. 4/1985 om begrænsning af lugtgener fra virksomheder.
6. Miljøstyrelsens vejledning, 12. marts 2009 om VVM i planloven.
7. Orientering fra Miljøstyrelsen, nr. 2/2006: "Referencer til BAT vurdering ved Miljøgodkendelser".
8. Miljøstyrelsen, Vejledning om miljøgodkendelse af virksomheder 2016.
9. Miljøstyrelsens arbejdsrapport, nr. 2/2013 "Gennemgang af BAT i 22 branchebilag".
10. Orientering fra Miljøstyrelsen, nr. 4/2014 "BAT- eksempler og tjeklister på tværs af brancher".

Miljøteknisk vurdering og begrundelse for afgørelsen

Miljøgodkendelsens vilkår

Virksomheden er omfattet af Miljøstyrelsens standardvilkår i Bekendtgørelse om standardvilkår, og Holstebro Kommune vurderer, at dette kan rummes inden for godkendelsesbekendtgørelsens bilag 2, listepunkt K 212. Dog er midlertidig oplagring og håndtering af jord ikke omfattet af standardvilkårene. Holstebro Kommune har vurderet, at disse vilkår bør suppleres med vilkår omkring støj samt oplag og håndtering af jord, jf. § 31, stk. 3 i godkendelsesbekendtgørelsen.

Generelle forhold

Virksomheden drives for nuværende på Idomvej 70, 7500 Holstebro, og flytter til Smedegårdvej 2, 7500 Holstebro, hvor nærværende miljøgodkendelse meddeles til.

Virksomheden driver også et bødkeri samt havehandel med salg af betonfliser, granitskærver, sand, kompost og muld. Bødkeriet producerer fastelavnstønder og tønder til regnvand, blomsterbede mv. Holstebro Kommune har ført miljøtilsyn med Bødkeriet under punkt E 52¹, der optræder på brugerbeta-lingsbekendtgørelsen (bekendtgørelse nr. 1475 af 12. december 2017). Alle aktiviteter flytter til Smedegårdvej 2, 7500 Holstebro.

Seneste førte miljøtilsyn med Bødkeriet på Idomvej 70, 7500 Holstebro inklusive deres nuværende aktivitet med modtagelse og harpning af jord var d. 19. november 2020. Det er Holstebro Kommunes vurdering ud fra miljøtilsyn og ansøgningsmaterialet i øvrigt, at aktiviteterne, bødkeriet (E 52) og modtagelse af ren jord inkl. harpning (K 212) både teknisk og forureningsmæssigt er adskilt. De to aktiviteter er dermed *ikke* teknisk og forureningsmæssigt forbundet, hvorfor nærværende miljøgodkendelse kun omfatter modtagelse og harpning af ren jord. Vurderingen er foretaget ud fra de tre kriterier, der er oplistet i Godkendelsesvejledningen. De tre kriterier skal som udgangspunkt alle være opfyldt, og er:

- 1) Aktiviteterne skal være nært forbundet i en direkte operationel forstand, således at den ene aktivitet ikke kan udføres uden den anden.
- 2) Den aktivitet, som ikke er selvstændig godkendelsespligtig, skal være integreret i et teknisk forløb med den godkendelsespligtige aktivitet.
- 3) Den aktivitet, som ikke er selvstændigt godkendelsespligtig, skal bidrage til den samlede forurening. Det er ikke en forudsætning, at der er tale om det samme stof eller forurening.

Det er Holstebro Kommunes vurdering, at som minimum er punkt 1 og 2 ikke opfyldt.

Planlægningsmæssig status.

Virksomheden placeres på Smedegårdvej 2, 7500 Holstebro (Matrikel 1a, Smedegård, Tvis). Denne adresse er beliggende i landzone ud mod Herningvej, og få hundrede meter fra Tvis by. De nærmeste naboer er omkringliggende marker. Nærmeste bolig er ca. 250 meter væk. Virksomheden har fået meddelt landzonetilladelse til aktiviteten.

Holstebro Kommune fastsætter tre vilkår af informativ karakter, der skal sikre at driftspersonalet kender til indholdet af miljøgodkendelsen, og at virksomheden meddeler Holstebro Kommune, når denne er færdigetableret, og klar til at starte sin aktivitet. Herudover fastsættes et ophørsvilkår ift. at sikre stedet på tilfredsstillende vis for fremtiden.

Indretning og drift

Virksomheden indretter sig i nedlagte landbrugsbygninger (minkpelseri), hvor de fornødne tilladelser efter landzonebestemmelserne er meddelt. Virksomhedens driftstid er i hverdage fra kl. 07.00-17.00, og lørdage fra kl. 09.00-14.00.

Der ansøges om miljøgodkendelse til modtagelse af ren jord med et maksimalt oplag på 1.000 m³. Virksomheden skriver endvidere, at der er tale om en maksimalt årlig mængde på 2.000 m³. Virksomheden vil

¹ Savværker med kapacitet for produktion af råtræ på mindre end 50.000 m³ fast masse pr. år af nåltræ eller mindre end 10.000 m³ fast masse pr. år af løvtræ eller med en samlet kapacitet for produktion af mindre end 50.000 m³ fast masse af nåle- og løvtræ pr. år. Møbelfabrikker og maskinsnedkerier. Bygningsnedkerier med et nettoproduktionsareal på mere end 200 m².

modtage jord med henblik på, at harpe jorden til klargøring før videresalg i virksomhedens Havehandel. På bilag 2 kan virksomhedens oplagsplads ses. Den rene jord opbevares direkte på eksisterende jord.

Virksomheden skriver, at der kun vil blive tale om ren jord fra projekter, der enten kommer fra analysefrie områder, eller jord, der er dokumenteret ren via analyser.

Virksomheden estimerer, at der vil blive en mindre forøgelse i trafik med til- og frakørsel til virksomhedens beliggenhed. Virksomheden er beliggende tæt på Herningvej, og et stort møbelfirma. I ansøgningsmaterialet beskrives, at det vil dreje sig om ca. 2-3 lastvognstræk om ugen. Til- og frakørsel vil blive fra Smedegårdvej af eksisterende tilkørsel til ejendommen.

Holstebro Kommune vilkårsætter relevante standardvilkår for aktiviteten. Dette indebærer bl.a. hvilke affaldstyper og mængder, samt hvordan virksomheden skal agere, når den modtager affald, der ikke er miljøgodkendelse til heriblandt en driftsinstruks, der beskriver personalets modtagekontrol af jorden inkl. hvordan personalet skal forholde sig i tilfælde af uheld og driftsforstyrrelser. Denne skal kendes af relevant personale. Herudover fastsætter Holstebro Kommune vilkår om oplag af jord skal ske som angivet i ansøgningen samt i overensstemmelse med landzonetilladelsen, og definerer hvad ren jord er ift. hvad virksomheden må modtage. De resterende standardvilkår for afsnittet er ikke vurderet relevante for virksomhedens aktivitet.

Forureningsbegrænsning

Støj

Virksomhedens primære støjkilder er foruden lastvognskørsel, periodevis kørsel med gummiged samt harpning/soldeanlæg. Anlægget er nyt fra 2020, og ansøger har medsendt databladet for anlægget. I denne er der angivet en målt lydeffektniveau på 93 LW(A), og kan betegnes som lydudstrålingen fra maskinen. Datablad er vedlagt som bilag 5.

Virksomheden skriver i ansøgningsmaterialet, at anlægget skal bruges to gange i måneden af 4-5 timer i alt. Virksomheden er beliggende i landzone omgivet af marker, og nærmeste naboer er beliggende på den modsatte side af Herningvej, der ligger ca. 250 meter væk. Nærmeste nabo modsat Herningvej er beliggende ca. 300 meter væk. Ud fra ovenstående og sammenholdt med virksomhedens driftstid vurderer Holstebro Kommune ikke, at virksomheden skal dokumentere støjniveauet til omgivelserne.

Holstebro Kommune fastsætter dog relevante støjgrænser for virksomheden samt at virksomhedens anlæg til harpning kun må foregå på hverdage, og i dagstimerne, fra kl. 07-18-00 samt lørdage fra kl. 07.00-14.00.

Luft

Virksomhedens etablering og drift giver i udgangspunktet ikke adgang til de store bemærkninger hertil. Oplaget af jord kan i tørre perioder give anledning til støvgener. I ansøgningen skriver virksomheden, at de vil sprinkle med vand for at mindske støvspreddning.

Holstebro Kommune finder anledning til, at fastsætte et relevant standardvilkår omhandlende, at virksomheden ikke må give anledning til lugt- eller støvgener uden for virksomhedens område. Tilsynsmyndigheden vurderer hvad der er væsentligt for omgivelserne. De resterende standardvilkår for afsnittet er ikke vurderet relevante for virksomhedens aktivitet.

Affald

Virksomheden søger om miljøgodkendelse til, at modtage ren jord. Denne jord betragtes som affald, der midlertidig oplagres inden harpning og videresalg, og virksomheden må modtage denne rene jord under EAK-kode: 17 05 04.

Holstebro Kommune fastsætter de to relevante standardvilkår for aktiviteten, der sikrer spild af affald samt olie og kemikalier. Virksomheden bruger dog ikke store mængder olie og kemikalier, men er taget med, såfremt der skal fyldes motorolie o.l. på eksempelvis anlæg til harpning eller den nævnte gummiged. Virksomheden modtager ikke farligt affald, og skal ikke foretage egentlig reparationer på egne maskiner eller køretøjer, da der er serviceaftaler herpå.

Affaldshåndteringen på virksomheden, i øvrigt reguleres af gældende bekendtgørelser og Holstebro Kommunes regulativ for erhvervsaffald.

Virksomheden skal huske, at registrere sig som Indsamlingsvirksomhed under Affaldsregisteret iht. Bekendtgørelse nr. 1798 af 27. december 2018 om Affaldsregistret og om godkendelse som indsamlingsvirksomhed.

Spildevand

Det ansøgte giver ikke anledning til, at der skal afledes processpildevand fra virksomheden. Regnvand nedsives naturligt.

Jord og grundvand

Virksomheden er beliggende i område for særlige drikkevandsinteresser, og noget af matriklen ligger i indvindingsopland for Nibsbjerg Vandcenter. Det vurderes ikke, at virksomhedens aktiviteter med modtagelse samt harpning af ren jord kan give anledning til jordforurening eller påvirke grundvand negativt.

Efter en gennemgang af standardvilkårene og virksomhedens ansøgning har Holstebro Kommune fundet det relevant, at stille to standardvilkår. Den ene omhandler indretningen og uheldsforebyggelse af overjordiske tanke til fyringsolie og motorbrændstof, såfremt virksomheden ønsker dette på denne adresse. Det andet standardvilkår omskrives dog til virksomhedens aktuelle situation, således, at virksomheden ikke må modtage jord, der på forhånd vides, at være andet end kategori 1 jord iht. jordflytningsbekendtgørelsen (Nr. 1452 af 7. december 2015), og ikke skrot, som der står i standardvilkår 21 under afsnit 21.4.1. Iht. til den nugældende jordflytningsbekendtgørelsen skal ren jord kategoriseret til kategori 1 kunne overholde kravene i bilag 3, Tabel 3.

De resterende vilkår er både af ansøger og Holstebro Kommune fundet irrelevante for virksomhedens etablering og drift, da virksomhedens K 212 aktivitet hverken modtager jern- og metalskrot, bygningsaffald, batterier og akkumulatører eller skal etablere befæstede arealer.

Tilsyn og kontrol

Tilsyn og kontrol - støj

Vilkårene i dette afsnit giver Holstebro Kommune mulighed for, at bede virksomheden om, at dokumentere sin støjbelastning, såfremt Holstebro Kommune har en begrundet mistanke om mulig overskridelse af virksomhedens fastsatte støjgrænser.

Med udgangspunkt i virksomhedens placering og aktiviteter i øvrigt, er det Holstebro Kommunes vurdering, at virksomheden i sin drift ikke vil overskride støjgrænserne.

Egenkontrol

Virksomheden skal etablere en skriftlig modtagekontrol/driftsjournal over både de til- og frakørte jordmængder. Herudover skal virksomheden føre driftsjournal iht. standardvilkårene for virksomhedstypen, og denne er blevet modificeret sådan, at de passer til virksomhedens konkrete forhold.

Med overholdelse af disse to egenkontrols-vilkår, er det Holstebro Kommunes vurdering, at virksomheden på tilfredsstillende vis, at dokumentere miljøgodkendelsens vilkår overholdt.

BAT

Følgende er gældende for BAT i virksomhedens miljøgodkendelse. De standardvilkår, der findes for bilag 2-virksomheder, betragtes som BAT. Hvis kun en del af virksomheden er omfattet af standardvilkår, gælder:

Hvis aktiviteterne kan adskilles, betragtes standardvilkårene som BAT for den del, der er omfattet af standardvilkårene, og kriterierne i bilag 5 i godkendelsesbekendtgørelsen lægges til grund for virksomhedens øvrige aktiviteter.

Det er Holstebro Kommunes vurdering, at Bødkeriet A/S i forbindelse med Oplag og harpning af jord, har truffet de nødvendige foranstaltninger til at forebygge forureningen ved anvendelse af bedst tilgængelige teknik.

Vurdering i forhold til internationale naturbeskyttelsesområder samt beskyttelse af visse arter

Der skal ikke foretages en nærmere konsekvensvurdering af projektets virkninger på Natura 2000 områder eller bilag IV-arter, jf. bekendtgørelse nr. 1595 af 6. december 2018 om udpegning og administration af internationale naturbeskyttelsesområder samt beskyttelse af visse arter. Det skyldes, at projektet ikke i sig selv eller i forbindelse med andre projekter vurderes at kunne påvirke Natura 2000-områder eller konkrete bilag IV-arter væsentligt.

Afstanden til det nærmest liggende Natura 2000-område nr. 64, Heder og Klitter på Skovbjerg Bakkeø, Idom Å og Ormstrup Hede er ca. 10 km.

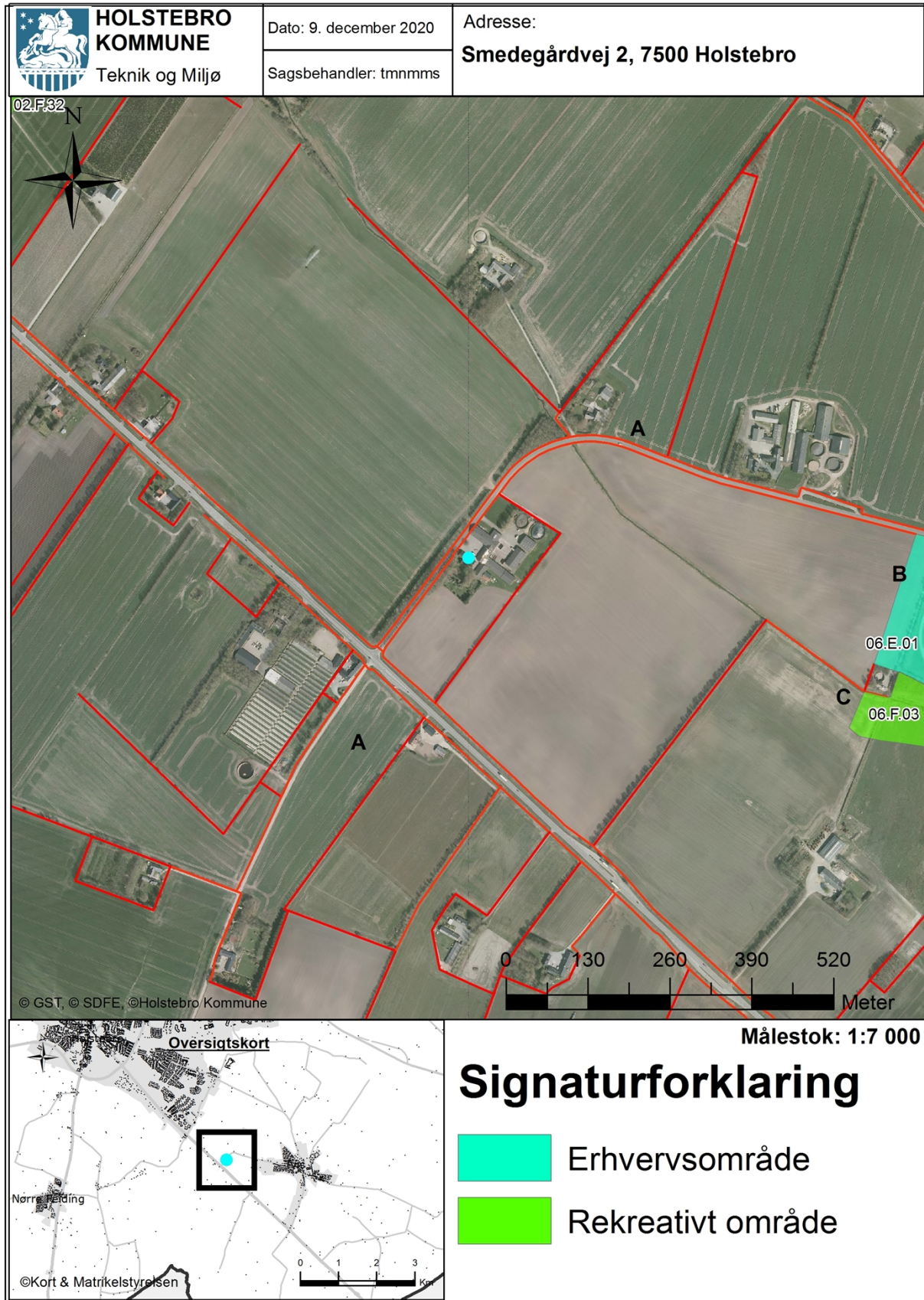
Holstebro Kommune har ikke kendskab til forekomst af bilag IV-arter nær virksomheden. Småflagermus findes dog overalt, men projektet vurderes ikke at ville påvirke arterne negativt.

Holstebro Kommunes samlede vurdering af virksomheden

På baggrund af den miljøtekniske vurdering, finder Holstebro Kommune det godtgjort, at virksomheden har truffet de nødvendige foranstaltninger til at forebygge og begrænse forureningen ved anvendelse af bedste tilgængelige teknik, og at virksomheden i øvrigt kan drives på stedet uden at påføre omgivelserne forurening, som er uforenelig med hensynet til omgivelsernes sårbarhed og kvalitet.

Virksomhedens forenelighed med naturområdets sårbarhed og kvalitet er desuden vurderet og sammenfattende vurderes det, at områdernes integritet ikke ødelægges af virksomhedens drift.

På baggrund af ovenstående vurderer kommunen, at virksomheden kan drives uden væsentlige gener for omgivelserne og risiko for forurening, hvis vilkårene i denne godkendelse overholdes.



Bilag 2 – Plan over virksomheden



Copyright – Virksomhedens ansøgningsmateriale.



VVM

Ansvarlig myndighed

Holstebro Kommune

Indsendt af

Jacob Skøtt
Fabriksvej 13
6980 Tim
E-mail: js@dmr.dk
Telefon 30364723
CVR / RID CVR:14249141-RID:92440354

Indsendt: 05-10-2020 14:37
BOM-nummer: MaID-2020-4463
Indsendelse nr.: 1
Fase: Ansøgning

Ansøgning for Miljøgodkendelse/anmeldelse

Projekt: Smedegårdvej 2, 7500 Holstebro
Klassifikation: Ingen klassifikationer
Ansøgningstyper Miljøgodkendelse af ny virksomhed

Sted(er)

Adresser Smedegårdvej 2, 7500 Holstebro
Ejendomme Ejendomsnr.: 074280
Matrikler Smedegård, Tvis - 1a

Ansøgere

Jacob Skøtt
Fabriksvej 13
6980 Tim
E-mail: js@dmr.dk
Telefon: 30364723

Angiv CVR og P-nummer

CVR-nummer

38748882 - Bødkeriet A/S

P-nummer

1022584037 - Bødkeriet A/S

Idomvej 70
7500 Holstebro

Ansøger og ejerforhold

Formularfelt	Udfyldt værdi
Ansøgers navn	Holstebro Sand og Grus
Vejnavn	Idomvej
Vejnummer	70
Postnummer	7500
By	Holstebro
Virksomhedens navn	
Vejnavn	
Vejnummer	
Postnummer	
By	
Angiv matrikelnummer, hvis det er forskelligt fra det fremsøgte	Den østlige Del, Idom - 17b
Angiv P-numre, hvis der søges til flere P-numre	
Bemærkning	
Kontaktperson	Martin Nissen
Vejnavn	Idomvej
Vejnummer	70
Postnummer	7500
By	Holstebro
Telefonnummer	40 41 79 15
Mailadresse	www.holstebrosandoggrus.dk
Er ejer forskellig fra ansøger?	Nej [Kode: false]
Eventuelle yderligere bemærkninger	Ejendommen på ansøgte matrikel ejes af ansøger og er pt. ubeboet.

Forholdet til VVM

Formularfelt	Udfyldt værdi
Er projektet opført på bilag 1 til VVM bekendtgørelsen	Nej [Kode: false]
Hvis ja, angiv punktet på bilag 1	

Er projektet opført på bilag 2 til VVM bekendtgørelsen	Ja [Kode: true]
Hvis ja, angiv punktet på bilag 2	12b
Eventuelle yderligere bemærkninger	

Beskriv det ansøgte projekt

Redegørelse:

Der søges om tilladelse til oplag og harpning af ren muld på matrikel nr. 1a Smedegård, Tvis, tilhørende Holstebro Sand og grus.

Der er tale om et nedlagt minkpelseri som er opkøbt af Holstebro Sand og Grus med den hensigt at flytte virksomheden derud i løbet af 2021.

Der vil udelukkende blive modtaget muld fra projekter i analysefrie områder, eller muld som er dokumenteret ren via analyser. Der vil blive anmeldt jordflytning af alt jord der kommer fra analysepligtige områder.

Mulden oplagres oven på intaktjord, og efter harpning sælges mulden videre til haveprojekter.

Der vil foregå harpning af muld ca. 2 gange om måneden med en varighed på 4-5 timer.

Der vil blive tale om om en lille forøgelse i trafik i forbindelse med til og fra kørsel af lastbiler, men idet projektområdet ligger i landzone, hvor der daglig er en del tung trafik vurderes denne ikke at være væsentlig.

Alle omkringliggende arealer til projektområdet er landbrugsarealer.

Placering af oplagsplads fremgår af vedhæftede bilag 1

Oversigtsplan af virksomhedens placering

Der er ingen indtegninger

Bilag

[Bilag 1 Situationsplan.pdf](#)

Tegninger over affaldsanlæggets indretning

Der er ingen indtegninger

Bilag

[Bilag 1 Situationsplan.pdf](#)

Tegninger over oplagets indretning

Markeret ikke relevant:

Se bilag 1.

Virksomhedens produktionskapacitet og råvareforbrug

Markeret ikke relevant:

Der forbruges ingen råvarer.

Tegninger med placering og nummerering af virksomhedens luftafkast

Markeret ikke relevant:

Ingen luftafkast

Yderligere tegninger over anlæggets spildevandsforhold og befæstede arealer**Markeret ikke relevant:**

ikke relevant

Tegninger af oplagets spildevandsforhold**Markeret ikke relevant:**

ikke relevant

Spildevand: Oplysning om, hvor spildevand fra produktionen ønskes afledt til

Formularfelt	Udfyldt værdi
Er der spildevand, der skal afledes til kloaksystemet?	Nej [Kode: false]
Er der spildevand, der udledes direkte til vandløb, søer, havet?	Nej [Kode: false]
Er der spildevand, der afledes på en anden måde?	Nej [Kode: false]
Angiv hvilken anden afledningsform der benyttes	regnvand nedsives naturligt på grunden
Afledes der kølevand fra virksomheden?	Nej [Kode: false]
Eventuelle yderligere bemærkninger	

Tegninger over oplagets indretning**Markeret ikke relevant:**

Se bilag 1.

VVM - Arealanvendelse

Formularfelt	Udfyldt værdi
Angiv det fremtidige samlede bebyggede m2	0
Angiv det fremtidige samlede befæstede areal m2	0
Angiv om der er behov for grundvandssenkning	Nej [Kode: false]
Hvis ja, angiv hvor mange m3 der er behov for at udpumpe	0
Angiv projektets samlede grundareal i ha eller m2	1600
Angiv måleenhed ha eller m2	m2
Angiv projektets samlede bebyggede areal i m2	0
Angiv projektets samlede befæstede areal i m2	0
Angiv projektets samlede bygningsmasse i m3	0
Angiv projektets maksimale bygningshøjde i m	0

Angiv om projektet berører flere kommune end beliggenhedskommunen

nej

Eventuelle yderligere bemærkninger

VVM - Karakteristika for driftsfasen og anlægsperioden

Formularfelt	Udfyldt værdi
Angiv anlægsperioden	0
Angiv vandmængde i anlægsperioden	0
Angiv affaldstype og mængder i anlægsperioden	0
Angiv spildevandsmængde og type i anlægsperioden	0
Angiv håndtering af regnvand i anlægsperioden	nedsives naturligt på området
Råstoffer – oplys om type og mængde i driftsfasen	0
Mellemprodukter – oplys om type og mængde i driftsfasen	0
Færdigvarer – oplys om type og mængde i driftsfasen	ren muld ca. 2000 m3 årligt
Vand – mængde i driftsfasen	ingen
Angiv håndtering af regnvand i driftsperioden	nedsives naturligt på grunden
Er der behov for belysning, som i aften og nattetimer vil kunne oplyse naboarealer og omgivelserne?	Nej [Kode: false]
Hvis ja, angiv og begrund omfanget	
Forudsætter projektet etablering af selvstændig vandforsyning?	Nej [Kode: false]
Eventuelle yderligere bemærkninger	

VVM - Miljøforhold

Formularfelt	Udfyldt værdi
Er projektet omfattet af en eller flere af Miljøstyrelsens vejledninger eller bekendtgørelser om støj?	Ja [Kode: true]
Hvis ja, angives navn og nr. på den eller de pågældende vejledninger eller bekendtgørelser	Miljøstyrelsens vejledning nr. 5/1984 Ekstern støj fra virksomheder
Vil anlægsarbejdet kunne overholde de vejledende grænseværdier for støj og vibrationer?	Ja [Kode: true]
Hvis nej, angives overskridelsens omfang og begrundelse for overskridelsen	
Vil det samlede anlæg, når projektet er udført, kunne overholde de vejledende grænseværdier for støj og vibrationer?	Ja [Kode: true]
Hvis nej, angives overskridelsens omfang og begrundelse for overskridelsen	Idet der er tale om det nyeste soldeanlæg man kan købe, og et forholdsvis lille et, så forventes det, at det kan overholde vejledende grænseværdier.
Giver projektet anledning til lugtgener eller øgede lugtgener i anlægsperioden og/eller i driftsfasen?	Nej [Kode: false]
Hvis ja, angiv omfang og forventet udbredelse	

Beskriv de påtænkte foranstaltninger med henblik på at undgå, forebygge eller begrænse væsentlige skadelige virkninger for miljøet	Der modtages kun uforurennet muld. Ved evt. uheld med oliespild vil opsamlingsmaterialet blive afleveret i overensstemmelse med retningslinjerne i miljøgodkendelsen
Er projektet omfattet Miljøstyrelsens vejledninger, regler og bekendtgørelser om luftforurening?	Nej [Kode: false]
Hvis ja, angives navn og nr. på den eller de pågældende vejledninger, regler eller bekendtgørelser.	
Vil anlægsarbejdet kunne overholde de vejledende grænseværdier for luftforurening?	Ja [Kode: true]
Hvis nej, angives overskridelsens omfang og begrundelse for overskridelsen.	
Vil det samlede anlæg kunne overholde de vejledende grænseværdier for luftforurening?	Ja [Kode: true]
Hvis nej, angives overskridelsens omfang og begrundelse for overskridelsen.	
Vil projektet give anledning til støvgener eller øgede støvgener i anlægsperioden eller i driftsfasen?	Ja [Kode: true]
Hvis ja, angives omfang og forventet udbredelse.	Hvis der i driftsfasen forekommer støvgener vil der blive sprinklet med vand for at dæmpe disse.
Eventuelle yderligere bemærkninger	

VVM - Forhold til BREF

Formularfelt	Udfyldt værdi
Er anlægget eller dele af anlægget omfattet af BREF-dokumenter?	Nej [Kode: false]
Hvis ja, angiv hvilke.	
Vil anlægget kunne overholde de angivne BREF-dokumenter?	Ja [Kode: true]
Hvis nej, angiv og begrund hvilke BREF-dokumenter, der ikke kan overholdes.	
Er anlægget eller dele af anlægget omfattet af BAT-konklusioner?	Nej [Kode: false]
Vil anlægget kunne overholde de angivne BAT-konklusioner?	Ja [Kode: true]
Hvis nej, angiv og begrund hvilke BAT-konklusioner, der ikke vil kunne overholdes.	
Eventuelle yderligere bemærkninger	

VVM - Projektets placering

Formularfelt	Udfyldt værdi
Er projektet placeret i et område med registreret jordforurening?	Nej [Kode: false]
Kan projektet rummes inden for lokalplanens generelle formål?	Ja [Kode: true]
Hvis nej, angiv hvorfor.	
Forudsætter projektet dispensation fra gældende bygge- og beskyttelseslinjer?	Nej [Kode: false]
Hvis ja, angiv hvilke	
Indebærer projektet behov for at begrænse anvendelsen af naboarealer?	Nej [Kode: false]
Bemærkning til overstående	

Vil projektet kunne udgøre en hindring for anvendelsen af udlagte råstofområder?	Nej [Kode: false]
Bemærkning til overstående	
Er projektet tænkt placeret indenfor kystnærhedszonen?	Nej [Kode: false]
Bemærkning til overstående	
Forudsætter projektet rydning af skov?	Nej [Kode: false]
Bemærkning til overstående	
Vil projektet være i strid med eller til hinder for realiseringen af en rejst fredningssag?	Nej [Kode: false]
Bemærkning til overstående	
Angiv afstanden fra projektet i luftlinje til nærmeste beskyttede naturtype i henhold til naturbeskyttelseslovens § 3.	200
Rummer § 3 området beskyttede arter? Angiv i givet fald hvilke.	vides ikke
Angiv afstanden fra projektet i luftlinje til nærmeste fredede område.	ukendt
Angiv afstanden fra projektet i luftlinje til nærmeste Habitatområde.	10,5 km
Vil projektet kunne overholde kvalitetskravene for vandområder og krav til udledning af forurenende stoffer til vandløb, søer eller havet?	Ja [Kode: true]
Bemærkning til overstående	Der er udelukkende tale om ren muld
Er projektet placeret i et område, der i kommuneplanen er udpeget som område med risiko for oversvømmelse.	Nej [Kode: false]
Bemærkning til overstående	
Er projektet placeret i et område, der, jf. oversvømmelsesloven, er udpeget som risikoområde for oversvømmelse?	Nej [Kode: false]
Bemærkning til overstående	
Er projektet placeret i et område med særlige drikkevandsinteresser?	Ja [Kode: true]
Bemærkning til overstående	
Er der andre lignende anlæg eller aktiviteter i området, der sammen med det ansøgte må forventes at kunne medføre en øget samlet påvirkning af miljøet (Kumulative forhold)?	Nej [Kode: false]
Bemærkning til overstående	
Vil den forventede miljøpåvirkning kunne berøre nabolande?	nej
Eventuelle yderligere bemærkninger	

Andre relevante oplysninger

Redegørelse:

Der modtages udelukkende ren muld, og projektet vurderes som sådan ikke at kunne udgøre nogen miljømæssig risiko.

Myndighedsscreening

	Ikke relevant	Ja	Nej	Bør undersøges	
Kan projektets kapacitet og længde for strækingsanlæg give anledning til væsentlige miljøpåvirkninger			X		
Kræver bortskaffelse af affald og spildevand ændringer af bestående ordninger i: anlægsfasen driftsfasen			X X		
Tænkes projektet placeret i Vadehavsområdet			X		
Vil projektet være i strid med eller til hinder for etableringen af reservater eller naturparker			X		
Indebærer projektet en mulig påvirkning af sårbare vådområder			X		
Kan projektet påvirke registrerede, beskyttede naturområder 1. Nationalt: 2. Internationalt (Natura 2000):			X X		<i>100 meter til nærmeste § 3 beskyttede område, der er Halgård Bæk. Ca. 10 km til nærmeste Natura 2000 område.</i>
Forventes området at rumme beskyttede arter efter habitatdirektivets bilag IV			X		
Forventes området at rumme danske rødlistearter			X		<i>Jf. Holstebro Kommunes data findes nærmeste registrerede rødlistearter 400 meter væk i en § 3-beskyttet sø, der indeholder butsnudet frø (nær truet).</i>
Kan projektet påvirke områder, hvor fastsatte miljøkvalitetsnormer allerede er overskredet Overfladevand: Grundvand: Naturområder: Bologområder (støj/lys og Luft):			X X X X		

Myndighedsscreening

	Ikke relevant	Ja	Nej	Bør undersøges	
Er området, hvor projektet tænkes placeret, sårbar overfor den forventede miljøpåvirkning			X		
Tænkes projektet etableret i et tæt befolket område:			X		<i>Er placeret uden for Tvis by, og flere kilometer fra Holstebro by, der må betegnes som nærmeste befolkede område.</i>
Kan projektet påvirke historiske, kulturelle, arkæologiske, æstetiske eller geologiske landskabstræk.			X		<i>De Kulturhistoriske Museer i Holstebro Kommune er kommet med en udtalelse i forbindelse med den lovpligtige høring af berørte myndigheder. Heri skrives der, at "Det er Holstebro Museums vurdering, at der grundet arbejdets karakter vil være ringe risiko for at påtræffe væsentlige fortidsminder. Anlægsarbejder på de pågældende arealer kan derfor igangsættes uden en forudgående arkæologisk undersøgelse."</i>
Miljøpåvirkningernes omfang (geografisk område og omfanget af personer, der berøres)					<i>Miljøpåvirkningernes omfang er indskrænket og vil berøre et mindre antal personer og geografisk område.</i>
Miljøpåvirkningens grænseoverskridende karakter					<i>Projektet kan ikke karakteriseres som havende miljømæssigt grænseoverskridende karakter.</i>
Miljøpåvirkningsgrad og -kompleksitet			X		
Miljøpåvirkningens sandsynlighed					<i>Miljøpåvirkningens sandsynlighed er ringe, når vilkårene i miljøgodkendelsen overholdes.</i>
Miljøpåvirkningens: Varighed Hyppighed Reversibilitet					<i>Miljøpåvirkningen må i høj grad beskrives som reversibel, men varig, da der skal starte en virksomhed, der modtager og harper jord. Jorden er ren, og virksomheden estimerer selv, at aktiviteten vil medføre 2-3 lastvognstræk i snit om ugen. Ligeledes skal harpningen udføres 2 gange månedligt af 4-5 timers varighed. Miljøpåvirkningens hyppighed må derfor beskrives som lav, hvis miljøgodkendelsens vilkår overholdes.</i>

Myndighedens konklusion

	Ja	Nej	
Giver resultatet af screeningen anledning til at antage, at det anmeldte projekt vil kunne påvirke miljøet væsentligt, således at det er omfattet af krav om miljøvurdering:		X	Afgørelsen om, at projektet ikke er omfattet af krav om miljøvurdering begrundes med, at projektet ikke medfører væsentlige miljøpåvirkninger, herunder hverken støjmæssige eller landskabelige påvirkninger eller påvirkninger på kulturhistoriske og naturmæssige værdier jf. kriterierne i bilag 6 i miljøvurderingsloven.

Dato: _____ 6/1-2021 _____ Sagsbehandler: *Morten Swayne Størgaard*

Bilag 4 - Dokumentation af vilkår til støj

Dokumentation af overholdelse af støjvilkår skal efter anmodning fra Kommunen fremlægges som følger:

- Målinger i omgivelserne, udført som beskrevet i Miljøstyrelsens vejledning nr. 5/1984 og 6/1984
- Kildestøjsmålinger kombineret med beregning, udført efter den nordiske beregningsmodel for ekstern industristøj, som beskrevet i Miljøstyrelsens vejledning nr. 5/1993.

Kvalitetskrav til målinger og afrapportering af ekstern støj

Målinger og beregninger skal være udført af et firma/laboratorium, der er akkrediteret til støjmålinger eller af personer, som er certificerede til at udføre sådanne målinger m.m., jf. Miljøstyrelsens Bekendtgørelse om kvalitetskrav til miljømålinger, nr. 1071 af 28. oktober 2019.

Målinger samt afrapportering skal udføres i overensstemmelse med bilag 4 i bekendtgørelsen.

For faste støjkluder kan der normalt accepteres en maksimal måleubestemthed på 3 dB(A) ved afgrøelse om grænseværdiers overholdelse, jvf. Miljøstyrelsens vejledning nr. 5/1993, pkt. 3.5. Støjgrænserne anses for overholdt, når den målte eller beregnede værdi minus ubestemtheden på måle- eller beregningsresultatet er mindre end støjgrænsen.

Tilsynsmyndigheden kan forlange støjmålinger og -beregninger gentaget, dog højst én gang årligt, medmindre den seneste kontrol viser, at vilkårene ikke er overholdte. Tilsynsmyndigheden skal orienteres, før målinger udføres.

Ved beregninger skal rapporten således indeholde de nødvendige oplysninger om beregningernes forudsætninger. Specielt skal støjkluderne beskrives, og deres kildestyrke angives. For hver enkelt støjklude, hvor der foretages målinger, skal desuden angives lydtrykniveauet i dB(A), målt i et geometriske veldefineret og - så vidt muligt - let tilgængeligt kontrolpunkt tæt på kilden. Jf. Miljøstyrelsens vejledning 5/1993 pkt. 3.1.

Måleresultaterne skal ledsages af fyldestgørende og relevante oplysninger om virksomhedens drift under målingerne.

Driftsforhold under målingerne

Kontrolmålinger skal udføres, når virksomheden er i drift ved maksimal belastning.



**EG Conformiteitsverklaring IIA
EC Declaration of Conformity IIA
EG Konformitätserklärung IIA**

**Déclaration CE de conformité IIA
Declaración de Conformidad CE IIA
Сертификат соответствия ЕС IIA**

Vertaling van de oorspronkelijke verklaring / Traduction de la déclaration originale / Übersetzung der Originalerklärung / Original declaration / Traducción de la declaración original / перевод оригинальной декларации

Manufacturer: EUROPOWER GENERATORS bvba INDUSTRIEZONE 1019 B-3850 NIEUWERKERKEN BELGIUM

Verklaart dat de machine

Declares that the machine

Déclare que la machine

Declara que la máquina

Erklärt dass die Maschine

Подтверждают, что данный механизм

1. Categorie / Catégorie / Art / Category / Categoria / Категории	Stroomaggregaat/Power generator Groupes électrogènes/Grupos electrógenos Stromerzeuger/Электроагрегат
2. Type / Typ / Tipo / Типа	EPS183TDE
3. Serienr. / Numéro de série / Serien-Nr. / Serial number / N° de serie / Серийные номера	3385 - 20
4. Netto vermogen / Puissance net / netto Leistung / Net installed power / Potencia neto / Установленная мощность НЕТТО	13,6 kW
5. Bouwjaar / Année de construction / Baujahr / Year / Año de fabricación / Год производства	2020

getest is conform de Richtlijn 2000/14/EG (meetprocedure volgens EN ISO 3744:1995)
a été mis à l'épreuve conforme aux dispositions de la Directive 2000/14/CE (procédure de mesure selon EN ISO 3744:1995)
in Übereinstimmung mit Richtlinie 2000/14/EG bewertet worden ist (Messverfahren nach EN ISO 3744:1995)
has been tested per Directive 2000/14/EC (measurement procedure by EN ISO 3744:1995)
ha sido ensayado en conformidad con la Directiva 2000/14/CE (procedimiento de medición según EN ISO 3744:1995)
испытан в соответствии с Директивой 2000/14/EC (процедура измерений согласно стандарту EN ISO 3744:1995)

Overeenstemmingsbeoordelingsprocedure Procédé pour l'épreuve de conformité Konformitätsbewertungsverfahren Conformity Assessment Procedure Procedimiento para ensayar conformidad Процедура оценки соответствия	Aangemelde instantie Organisme agréé Bei folgender einbezogener Prüfstelle Notified body Oficina matriculadora Организация, проводящая испытания	Gemeten geluidsvermogeniveau Niveau de puissance sonore mesuré Gemessener Schalleistungspegel Measured sound power level Nivel de potencia sonora medida Замеренный уровень звуковой мощности	Gegarandeerd geluidsvermogeniveau Niveau de puissance sonore garanti Garantierter Schalleistungspegel Guaranteed sound power level Nivel de potencia sonora garantida Гарантируемый уровень звуковой мощности
BIJLAGE VI (Procédure 1) ANNEXE VI (Procédure 1) ANHANG VI (Verfahren 1) ANNEX VI (Procedure 1) ANEXO VI (Procedimiento 1) ПРИЛОЖЕНИЕ VI (Процедура 1)	SGS BELGIUM NV Haven 407 - Polderdijkweg 16 B-2030 Antwerpen Belgium www.be.sgs.com	93 LWA	93 LWA

Deze machine voldoet aan de essentiële gezondheids- en veiligheidsvereisten van de Machinerichtlijn 2006/42/EG, aan de eisen van de Laagspanningsrichtlijn 2014/35/EU en aan de vereisten van de EMC Richtlijn 2014/30/EU
Cette machine est conforme aux exigences essentielles de sécurité et de santé selon la Directive 2006/42/CE et aux exigences de la Directive 2014/35/UE et à la Directive 2014/30/UE
Diese Maschine entspricht den einschlägigen, grundlegenden Sicherheits- und Gesundheitsanforderungen bezüglich Entwurf und Konstruktion nach der EG-Richtlinie 2006/42/EG und ist konform mit der Richtlinie 2014/35/EU und Richtlinie 2014/30/EU
This machine complies with the essential health and safety requirements relating to design and construction of machinery, according to EC Directive 2006/42/EC and is in conformity with the Directive 2014/35/EU and with Directive 2014/30/EU
Esta máquina es conforme a las necesidades esenciales de seguridad y de salud según la Directiva 2006/42/CE y es conforme con la Directiva 2014/35/UE y con la Directiva 2014/30/UE
Данный агрегат соответствует существенным требованиям по защите здоровья и безопасности, связанным с проектированием и производством продукции машиностроения, предусмотренным Директивой Европейского Союза 2006/42/ЕС, и согласуется с Директивой 2014/35/ЕU и с Директивой 2014/30/ЕU

HARM.NORMS : EN60034 (IEC34-1/83) EN50082-1 EN50081 EN55011 EN3744

УНИФИЦИРОВАННЫЕ НОРМЫ : EN60034 (IEC34-1/83) EN50082-1 EN50081 EN55011 EN3744

De verantwoordelijke,
Le responsable,
Der Verantwortliche,
The person in charge,
El responsable,
Ответственное лицо,

Luc Heylands
General Manager / Document holder
Nieuwerkerken - 08/06/20

EUROPOWER CE Conf. Rev.11 07/07/2016 JB

Bilag 6 – Virksomhedens ansøgning

Virksomhedens ansøgning begynder på næste side med egne sidetal.

Ansvarlig myndighed

Holstebro Kommune

Indsendt afJacob Skøtt
Fabriksvej 13
6980 Tim**E-mail:** js@dmr.dk**Telefon** 30364723**CVR / RID** CVR:14249141-RID:92440354**Indsendt:** 05-10-2020 14:37**BOM-nummer:** MaID-2020-4463**Indsendelse nr.:** 1**Fase:** Ansøgning**Ansøgning for Miljøgodkendelse/anmeldelse**

Projekt: Smedegårdvej 2, 7500 Holstebro

Klassifikation: Ingen klassifikationer

Ansøgningstyper Miljøgodkendelse af ny virksomhed

Sted(er)

Adresser Smedegårdvej 2, 7500 Holstebro

Ejendomme Ejendomsnr.: 074280

Matrikler Smedegård, Tvis - 1a

AnsøgereJacob Skøtt
Fabriksvej 13
6980 Tim
E-mail: js@dmr.dk
Telefon: 30364723

Indholdsfortegnelse

Samlet oversigt over bilag i indsendelsen	1
Oversigt over dokumentation pr. fase	1
◦ Udfyld ansøgning	1
Angiv CVR og P-nummer	2
Ansøger og ejerforhold	2
Vælg listebetegnelse for virksomhedens aktiviteter	3
Forholdet til VVM	3
Oplysninger om væsentlige miljøforhold	4
Beskriv det ansøgte projekt	5
Midlertidige aktiviteter	5
Bygningsmæssige ændringer/udvidelser	5
Oversigtsplan af virksomhedens placering	5
Virksomhedens driftstid	6
Til- og frakørselsforhold	6
Tegninger over affaldsanlæggets indretning	6
Tegninger over oplagets indretning	6
Virksomhedens produktionskapacitet og råvareforbrug	6
Oplysninger om energianlæg	6
Driftsforstyrrelser og uheld	6
Anlæggets indretning	6
Belægning og indretning af udendørs arealer	7
Affald til modtagelse	7
Råvaremodtagelse	7
Affaldsanlæggets produktion	7
Belægning og indretning af udendørs arealer ved oplagring og rekonditionering	8
Affald til modtagelse ved oplagring og rekonditionering	8
Virksomhedens produktion- oplagring og rekonditionering	8
Forslag til generelle vilkår	8
Forslag til vilkår til indretning og drift	9
Tegninger med placering og nummerering af virksomhedens luftafkast	9
Luftafkast fra oplag	10
Forslag til vilkår for luftforurening	10
Yderligere tegninger over anlæggets spildevandsforhold og befæstede arealer	10
Tegninger af oplagets spildevandsforhold	10
Spildevand: Oplysning om, hvor spildevand fra produktionen ønskes afledt til	11
Spildevand: Oplysning om anlæggets befæstede areal for anlægget der nyttiggør ikke-farligt affald	11
Placering af virksomhedens støj- og vibrationskilder	11
Støj- og vibrationskilder	11
Affald - sammensætning og mængde	11
Affald - håndtering og opbevaring	12
Forslag til vilkår for affald	12
Tegninger over oplagets indretning	12
Forslag til vilkår for jord og grundvand	12
Forslag til standard vilkår for egenkontrol	13
VVM - Arealanvendelse	14
VVM - Karakteristika for driftsfasen og anlægsperioden	14

VVM - Miljøforhold	15
VVM - Forhold til BREF	15
VVM - Projektets placering	16
Andre relevante oplysninger	17
Tidligere indsendelser	17
Bilag Vilkår	18
◦ Oplysninger om væsentlige miljøforhold	19
◦ Forslag til generelle vilkår	19
◦ Forslag til vilkår til indretning og drift	20
◦ Forslag til vilkår for luftforurening	22
◦ Forslag til vilkår for affald	23
◦ Forslag til vilkår for jord og grundvand	24
◦ Forslag til standard vilkår for egenkontrol	26

Samlet oversigt over bilag i indsendelsen

Bilag med versionskode	Refereret fra
Bilag 1 Situationsplan.pdf SHA1:C5029FA59D4422EB0157F1188275F6EC80CC2B9C	Oversigtsplan af virksomhedens placering
Bilag 1 Situationsplan.pdf SHA1:0E3865C9FD86A3F822E20067264B9A1D7F854BBF	Tegninger over affaldsanlæggets indretning
Bilag 2 Skema med mængder.pdf SHA1:F7A15856C897BE91357E05F1EB02795CD36C60E9	Affald til modtagelse
Bilag 3 HP-scan0179.pdf SHA1:8A08E8EAA3734C77FC24137C270F87D0A3471413	Støj- og vibrationskilder

Oversigt over dokumentation pr. fase

Udfyld ansøgning

Den dokumentation der skal vedlægges ansøgningen når den indsendes.

Udfyldt	Obligatorisk	Bilag	Dokumentation
x			Angiv CVR og P-nummer
x			Ansøger og ejerforhold
x	x		Vælg listebetegnelse for virksomhedens aktiviteter
x			Forholdet til VVM
(i)			Oplysninger om væsentlige miljøforhold
x			Beskriv det ansøgte projekt
x			Midlertidige aktiviteter
x			Bygningsmæssige ændringer/udvidelser
x		x	Oversigtsplan af virksomhedens placering
x			Virksomhedens driftstid
x			Til- og frakørselsforhold
x		x	Tegninger over affaldsanlæggets indretning
x			Tegninger over oplagets indretning
x			Virksomhedens produktionskapacitet og råvareforbrug
x			Oplysninger om energianlæg
x			Driftsforstyrrelser og uheld
x			Anlæggets indretning
x			Belægning og indretning af udendørs arealer
x		x	Affald til modtagelse
x			Råvaremodtagelse
x			Affaldsanlæggets produktion
x			Belægning og indretning af udendørs arealer ved oplagring og rekonditionering
x			Affald til modtagelse ved oplagring og rekonditionering
x			Virksomhedens produktion- oplagring og rekonditionering

x		Forslag til generelle vilkår
x		Forslag til vilkår til indretning og drift
x		Tegninger med placering og nummerering af virksomhedens luftafkast
		Luftafkast fra anlæg, der nyttiggør affald
x		Luftafkast fra oplag
x		Forslag til vilkår for luftforurening
x		Yderligere tegninger over anlæggets spildevandsforhold og befæstede arealer
x		Tegninger af oplagets spildevandsforhold
x		Spildevand: Oplysning om, hvor spildevand fra produktionen ønskes afledt til
x		Spildevand: Oplysning om anlæggets befæstede areal for anlægget der nyttiggør ikke-farligt affald
		Forslag til vilkår for spildevand ved afledning fra virksomhed
x		Placering af virksomhedens støj- og vibrationskilder
x	x	Støj- og vibrationskilder
		Forslag til vilkår for støj
x		Affald - sammensætning og mængde
x		Affald - håndtering og opbevaring
x		Forslag til vilkår for affald
x		Tegninger over oplagets indretning
x		Forslag til vilkår for jord og grundvand
x		Forslag til standard vilkår for egenkontrol
x		VVM - Arealanvendelse
x		VVM - Karakteristika for driftsfasen og anlægsperioden
x		VVM - Miljøforhold
x		VVM - Forhold til BREF
x		VVM - Projektets placering
x		Andre relevante oplysninger
		Øvrige forhold
		Fortrolighed

Angiv CVR og P-nummer

CVR-nummer

38748882 - Bødkeriet A/S

P-nummer

1022584037 - Bødkeriet A/S

Idomvej 70
7500 Holstebro

Ansøger og ejerforhold

Formularfelt

Ansøgers navn

Udfyldt værdi

Holstebro Sand og Grus

Vejnavn	Idomvej
Vejnummer	70
Postnummer	7500
By	Holstebro
Virksomhedens navn	
Vejnavn	
Vejnummer	
Postnummer	
By	
Angiv matrikelnummer, hvis det er forskelligt fra det fremsøgte	Den østlige Del, Idom - 17b
Angiv P-numre, hvis der søges til flere P-numre	
Bemærkning	
Kontaktperson	Martin Nissen
Vejnavn	Idomvej
Vejnummer	70
Postnummer	7500
By	Holstebro
Telefonnummer	40 41 79 15
Mailadresse	www.holstebrosandogrus.dk
Er ejer forskellig fra ansøger?	Nej [Kode: false]
Eventuelle yderligere bemærkninger	Ejendommen på ansøgte matrikel ejes af ansøger og er pt. ubeboet.

Vælg listebetegnelse for virksomhedens aktiviteter

Hovedaktivitet

Bilag 2, Listepunkt K 212, Nyttiggørelse og bortskaffelse af affald, Anlæg for midlertidig oplagring eller rekonditionering af ikke-farligt affald eller affald af elektrisk og elektronisk udstyr forud for nyttiggørelse eller bortskaffelse

Anvendelsesområde(r):

- Anlæg, der modtager ikke-farligt affald og/eller affald af elektrisk og elektronisk udstyr, og som oplagrer, omlaster, omemballerer eller sorterer affaldet

Biaktiviteter

- Bilag 2, Listepunkt K 206, Nyttiggørelse og bortskaffelse af affald, Anlæg, der nyttiggør ikke-farligt affald

Anvendelsesområde(r):

- Ingen af de nævnte anvendelsesområder passer til min virksomhed

Forholdet til VVM

Formularfelt	Udfyldt værdi
Er projektet opført på bilag 1 til VVM bekendtgørelsen	Nej [Kode: false]
Hvis ja, angiv punktet på bilag 1	
Er projektet opført på bilag 2 til VVM bekendtgørelsen	Ja [Kode: true]
Hvis ja, angiv punktet på bilag 2	12b
Eventuelle yderligere bemærkninger	

Oplysninger om væsentlige miljøforhold

Se den fulde oversigt i bilaget i slutningen af dette dokument

Vilkårsid	Overholdes vilkår	Vilkår	
K 212 - 21.2.1 Anlæg, der oplagrer, omlaster, omemballerer eller sorterer ikke-farligt affald og elskrot	Vilkåret kan ikke besvares	Væsentligste miljøforhold	Kilder til forurening eller gene
		Støj	<ul style="list-style-type: none"> – Kørsel til og fra virksomheden samt intern transport. – Aflæsning og håndtering af især jern- og metalskrot, murbrokker, beton, sten, glas og opbrudt asfalt. – Aflæsning og håndtering af containere.
			<ul style="list-style-type: none"> – Brug af gaffeltrucks og entreprenørmateriel. – Neddeling og klipping. – Presning, komprimering og balletering. – Knusning.
		Luftforurening	<ul style="list-style-type: none"> – Støv fra modtagelse, håndtering, sortering, neddeling, knusning, oplag og afhentning af bygnings- og nedrivningsaffald og andet støvende affald. – Diffust støv, der kan indeholde jern og metal, fra presning, neddeling og anden håndtering af jern- og metalskrot. – Støv fra modtagelse, sortering oplagring, sikkerhedsmakulering og presning eller balletering af papir og pap. – Røg og lugtgener fra skærebredning. – Lugt fra oplag og komprimering af dagrenovation.
		Risiko for forurening af jord, grundvand eller overfladevand	<ul style="list-style-type: none"> – Spild af olie i forbindelse med oplag og håndtering af olieholdigt affald. – Metalbelastning som følge af støv og metaldele som rust og spåner, afskallede malingsrester, rustbeskyttelse mv. – Overfladevand fra befæstede arealer. – Utætte belægninger. – Utætte oplag af fyringsolie og motorbrændstof og spild i forbindelse med påfyldning og aftapning. – Uheld med udslip af olie fra transportmateriel og maskiner. – Utætte olieudskillere eller afløbssystemer knyttet hertil. – Spildevand fra rengøring af lastbiler, containere, trucks, mobilkraner og andet materiel.
		Affald	<ul style="list-style-type: none"> – Affald, herunder farligt affald, der tømmes eller sorteres ud af affaldet. – Filterstøv.

Beskriv det ansøgte projekt

Redegørelse:

Der søges om tilladelse til oplag og harpning af ren muld på matrikel nr. 1a Smedegård, Tvis, tilhørende Holstebro Sand og grus.

Der er tale om et nedlagt minkpelseri som er opkøbt af Holstebro Sand og Grus med den hensigt at flytte virksomheden derud i løbet af 2021.

Der vil udelukkende blive modtaget muld fra projekter i analysefrie områder, eller muld som er dokumenteret ren via analyser. Der vil blive anmeldt jordflytning af alt jord der kommer fra analysepligtige områder.

Mulden oplagres oven på intaktjord, og efter harpning sælges mulden videre til haveprojekter.

Der vil foregå harpning af muld ca. 2 gange om måneden med en varighed på 4-5 timer.

Der vil blive tale om en lille forøgelse i trafik i forbindelse med til og fra kørsel af lastbiler, men idet projektområdet ligger i landzone, hvor der daglig er en del tung trafik vurderes denne ikke at være væsentlig.

Alle omkringliggende arealer til projektområdet er landbrugsarealer.

Placering af oplagsplads fremgår af vedhæftede bilag 1

Midlertidige aktiviteter

Formularfelt	Udfyldt værdi
Er det ansøgte projekt midlertidigt	Nej [Kode: false]
Angiv ophørsdato	
Eventuelle yderligere bemærkninger	

Bygningsmæssige ændringer/udvidelser

Formularfelt	Udfyldt værdi
Kræver det ansøgte bygnings- eller anlægsmæssige udvidelser eller ændringer?	Nej [Kode: false]
Startdato for bygge- anlægsarbejde.	
Slutdato for bygge- anlægsarbejde.	
Ansøges om fremtidige udvidelser/ændringer, der opstartes senere?	Nej [Kode: false]
Hvis ja, beskriv eller vedlæg dokumentation for de planlagte ændringer og udvidelser. Husk det forventede starttidspunkt.	
Angiv startdato for virksomhedens drift eller idriftsættelse af ansøgte ændringer.	
Eventuelle yderligere bemærkninger	

Oversigtsplan af virksomhedens placering

Der er ingen indtegninger

Bilag

[Bilag 1 Situationsplan.pdf](#)

Virksomhedens driftstid

Redegørelse:

Transport med materialer til og fra virksomheden vil foregå i dagtimerne og det vil dreje sig om ca. 2-3 lastvognstræk i snit om ugen. Til håndtering af materialerne forventes periodevis kørsel med gummiged, og dette vil foregå i tidsrummet hverdage 7.00 -17.00 og lørdag 9.00-14.00, ingen af hvilke vil blive påfyldt brændstof på pladsen.

Til- og frakørselsforhold

Redegørelse:

Der vil blive tilkørsel fra Smedegårdvej, af eksisterende tilkørsel til ejendommen.

Tegninger over affaldsanlæggets indretning

Der er ingen indtegninger

Bilag

[Bilag 1 Situationsplan.pdf](#)

Tegninger over oplagets indretning

Markeret ikke relevant:

Se bilag 1.

Virksomhedens produktionskapacitet og råvareforbrug

Markeret ikke relevant:

Der forbruges ingen råvarer.

Oplysninger om energianlæg

Markeret ikke relevant:

Der er ingen energianlæg.

Driftsforstyrrelser og uheld

Redegørelse:

Der håndteres ikke farligt affald. Ved evt. uheld med oliespild vil opsamlingsmaterialet blive afleveret i overensstemmelse med retningslinjerne i miljøgodkendelsen.

Anlæggets indretning

Redegørelse:

Se bilag 1.

Belægning og indretning af udendørs arealer

Formularfelt	Udfyldt værdi
Hvilken belægning er anvendt til arealer til opbevaring og håndtering af forskellige arter af affald?	intakt jord
Hvilken belægning er anvendt til kørearealer?	intaktjord/stabilgrus
Hvilken belægning er anvendt til områder for påfyldning af og aftapning fra tanke med fyringsolie og motorbrændstof?	Der vil ikke blive påfyldt maskiner eller opbevaret brændstof på arealet
Hvilken belægning er anvendt til vaskepladser for materiel?	ikke relevant
Oplys om indretning med sump/grube, spildbakke, opsamlingskar og lignende eller afløb	
Eventuelle yderligere bemærkninger	

Affald til modtagelse

Formularfelt	Udfyldt værdi
Oplys hvilke affaldsfraktioner, virksomheden ønsker at modtage.	Der vil udelukkende blive modtaget muld fra projekter i analysefrie områder, eller muld som er dokumenteret ren via analyser.
Oplys om eventuel forurening i affaldet.	ingen
Oplys forventet årlig mængde fordelt på de enkelte affaldsfraktioner, der modtages.	Se bilag 2.
Angiv maksimalt oplag for de væsentligste af de forskellige affaldsfraktioner.	
Oplys hvor og hvordan de forskellige affaldsfraktioner vil blive oplagret.	på intaktjord
Anfør, om oplagringen foregår i det fri, under tag og beskyttet mod vejrlig eller indendørs.	i det fri
Eventuelle yderligere bemærkninger.	

Bilag

[Bilag 2 Skema med mængder.pdf](#)

Råvaremodtagelse

Formularfelt	Udfyldt værdi
For slammineraliseringsanlæg oplyses det, fra hvilke rensningsanlæg, der vil blive modtaget slam	ikke relevant
For slaggebehandlingsanlæg oplyses det, fra hvilke affaldsforbrændingsanlæg, der vil blive modtaget slagge.	ikke relevant
For slaggebehandlingsanlæg oplyses, hvordan modtagekontrollen tilrettelægges.	
Eventuelle yderligere bemærkninger	

Affaldsanlæggets produktion

Formularfelt	Udfyldt værdi
--------------	---------------

Angiv hvilke maskiner og redskaber, der benyttes på virksomheden.

Oplys om, hvad der neddeles og sorteres	ren muld
Oplys om, hvordan der neddeles og sorteres	Der harpes
Angiv hvor neddeling og sortering vil finde sted.	Område markeret på bilag 1
Angiv på hvilke tidspunkter neddeling og sortering vil finde sted.	ca. 2 gange månedligt
Oplys hvilke typer af værkstedsaktiviteter, der forekommer på virksomheden	
Oplys om brændselstype	
Angiv maksimal indfyret effekt for eventuelle energianlæg.	
Oplys om størrelsen af overjordiske tanke eller beholdere til oplag af fyringsolie og motorbrændstof.	
Eventuelle yderligere bemærkninger	

Belægning og indretning af udendørs arealer ved oplagring og rekonditionering

Markeret ikke relevant:

ikke relevant

Affald til modtagelse ved oplagring og rekonditionering

Formularfelt	Udfyldt værdi
Eventuelle yderligere bemærkninger	

Oplysninger om modtaget og oplagret affald

Affaldsfraktion(er)	Forventet årlig mængde	Forventet maksimalt oplag af væsentlige affaldsfraktioner	Oplagringsmåde og -sted
Muld	1000 m ³	2000 m ³	intakt jord

Virksomhedens produktion- oplagring og rekonditionering

Markeret ikke relevant:

ikke relevant

Forslag til generelle vilkår

Se den fulde oversigt i bilaget i slutningen af dette dokument

Vilkårsid	Overholdes vilkår	Vilkår
K 212 - 21.4.1 Standardvilkår 1	Ja	Ved driftsophør skal virksomheden forinden orientere tilsynsmyndigheden herom og træffe de nødvendige foranstaltninger for at undgå forureningsfare og for at efterlade stedet i tilfredsstillende tilstand.
K 212 - 21.4.1 Standardvilkår 2	Ikke relevant	Hvor der i vilkårene anvendes betegnelsen »befæstet areal« menes en fast belægning, der giver mulighed for opsamling af spild og kontrolleret afledning af nedbør. Hvor der i vilkårene anvendes betegnelsen »tæt belægning« menes en fast belægning, der i løbet af påvirkningstiden er uigennemtrængelig for de forurenende stoffer, der håndteres på

arealet.

Forslag til vilkår til indretning og drift

Se den fulde oversigt i bilaget i slutningen af dette dokument

Vilkårsid	Overholdes vilkår	Vilkår								
K 212 - 21.4.1 Standardvilkår 3	Ja	Virksomheden skal udarbejde en driftsinstruks, der beskriver, hvordan personalet skal foretage fornøden modtagekontrol, og hvordan de skal forholde sig i tilfælde af driftsforstyrrelser og uheld. Driftsinstruksen skal altid være tilgængelig for og kendt af personalet.								
K 212 - 21.4.1 Standardvilkår 4	Ja	Virksomheden må kun modtage og opbevare de nedenfor nævnte affaldsfraktioner i de angivne mængder [fastsættes af godkendelsesmyndigheden ved afgørelse]. <table border="1"><thead><tr><th>Affaldsfraktion [Fastsættes af godkendelsesmyndigheden]</th><th>[Godkendelsesmyndigheden fastsætter kun maksimalt oplag, hvis der er en særlig miljømæssig begrundelse]</th></tr></thead><tbody><tr><td>...</td><td></td></tr><tr><td>...</td><td></td></tr><tr><td>Etc.</td><td></td></tr></tbody></table>	Affaldsfraktion [Fastsættes af godkendelsesmyndigheden]	[Godkendelsesmyndigheden fastsætter kun maksimalt oplag, hvis der er en særlig miljømæssig begrundelse]		Etc.	
Affaldsfraktion [Fastsættes af godkendelsesmyndigheden]	[Godkendelsesmyndigheden fastsætter kun maksimalt oplag, hvis der er en særlig miljømæssig begrundelse]									
...										
...										
Etc.										
K 212 - 21.4.1 Standardvilkår 5	Ja	Affaldet skal kontrolleres ved modtagelsen og hurtigst muligt, dog senest inden ophør af næstfølgende arbejdsdag, og placeres i de dertil beregnede affaldsområder, containere, båse eller beholdere.								
K 212 - 21.4.1 Standardvilkår 6	Ja	Hvis virksomheden modtager affald, der ikke er omfattet af virksomhedens miljøgodkendelse, og som det ikke umiddelbart er muligt at afvise eller henvise til en anden affaldsmottager, skal affaldet placeres i et særskilt oplagsområde. Virksomheden skal herefter hurtigst muligt kontakte tilsynsmyndigheden og orientere om affaldet.								
K 212 - 21.4.1 Standardvilkår 7	Ja	Containere med lette materialer så som papir, plast og lignende skal være lukkede eller overdækkede for at hindre, at materialer giver anledning til flugt.								

Tegninger med placering og nummerering af virksomhedens luftafkast

Markeret ikke relevant:

Ingen luftafkast

Luftafkast fra oplag

Redegørelse:

Hvis der i driftfasen forekommer støvgener vil der blive sprinklet med vand for atdæmpe disse.

Forslag til vilkår for luftforurening

Se den fulde oversigt i bilaget i slutningen af dette dokument

Vilkårsid	Overholdes vilkår	Vilkår
K 212 - 21.4.1 Standardvilkår 8	Ja	Virksomheden må ikke give anledning til lugt- eller støvgener uden for virksomhedens område, som efter tilsynsmyndighedens vurdering er væsentlige for omgivelserne. Tilsynsmyndigheden kan, såfremt der konstateres væsentlige støvgener, kræve, at støvende oplag overdækkes eller befugtes, eller at der etableres afskærmning eller befugtning af knusnings-, presnings- eller neddelingsaktiviteter.
K 212 - 21.4.1 Standardvilkår 9	Vilkåret kan ikke besvares	[Godkendelsesmyndigheden kan med henblik på at forhindre lugtgener fastsætte vilkår om maksimal opbevaringstid, om oplagringsmåde og om omlastning og komprimering af dagrenovationsaffald og haveaffald.]
K 212 - 21.4.1 Standardvilkår 10	Ikke relevant	Såfremt der etableres mekanisk ventilation fra bygning eller hal, hvor der opbevares eller håndteres affald, skal afkastet være opadrettet og føres mindst 1 meter over tagryg på det tag, hvor afkastet er placeret. Afkast fra punktudsugninger fra bygning eller hal skal være opadrettede og føres mindst 1 meter over tagryg på det tag, hvor afkastet er placeret. [Godkendelsesmyndigheden kan fastsætte en større højde på afkastet, hvis det vurderes at være nødvendigt for at sikre fri fortynding.]
K 212 - 21.4.1 Standardvilkår 11	Ikke relevant	Såfremt der er afkast til det fri fra sikkerhedsmakulering, presning, balletering eller neddeling af papir, pap, plast eller datamateriale, skal det forsynes med et filter, der kan overholde en emissionsgrænseværdi for papirstøv på 10 mg/normal m ³ . Før filtret tages i brug, skal virksomheden indhente følgende leverandøroplysninger: – Dokumentation for at filtret ved den pågældende anvendelse kan overholde den krævede emissionsgrænseværdi. – Leverandørens anvisninger om kontrol og vedligeholdelse af filtret. Oplysningerne skal opbevares på virksomheden og være tilgængelige for tilsynsmyndigheden. Filtret skal kontrolleres, vedligeholdes og udskiftes i overensstemmelse med filterleverandørens anvisninger. Kontrol af filtret skal dog altid som minimum omfatte en visuel kontrol hver tredje måned af dets korrekte funktion.
K 212 - 21.4.1 Standardvilkår 12	Ikke relevant	Bygningsaffald med cementbundne asbestfibre skal håndteres forsigtigt, så det ikke beskadiges og kan afgive asbeststøv. Såfremt der alligevel under håndteringen sker beskadigelser, skal det i befugtet tilstand opbevares i egnet lukket, tæt emballage, der er mærket med oplysning om, at den indeholder asbest. Det må ikke omlastes før borttransport.

Yderligere tegninger over anlæggets spildevandsforhold og befæstede arealer

Markeret ikke relevant:

ikke relevant

Tegninger af oplagets spildevandsforhold

Markeret ikke relevant:

ikke relevant

Spildevand: Oplysning om, hvor spildevand fra produktionen ønskes afledt til

Formularfelt	Udfyldt værdi
Er der spildevand, der skal afledes til kloaksystemet?	Nej [Kode: false]
Er der spildevand, der udledes direkte til vandløb, søer, havet?	Nej [Kode: false]
Er der spildevand, der afledes på en anden måde?	Nej [Kode: false]
Angiv hvilken anden afledningsform der benyttes	regnvand nedsives naturligt på grunden
Afledes der kølevand fra virksomheden?	Nej [Kode: false]
Eventuelle yderligere bemærkninger	

Spildevand: Oplysning om anlæggets befæstede areal for anlægget der nyttiggør ikke-farligt affald

Markeret ikke relevant:

ikke relevant

Placering af virksomhedens støj- og vibrationskilder

Markeret ikke relevant:

Placeres på det markerede område i bilag 1.

Støj- og vibrationskilder

Formularfelt	Udfyldt værdi
Beskriv støj- og vibrationskilder (inkl. lavfrekvent støj og infralyd)	Der vil blive tale om om en lille forøgelse i trafik i forbindelse med til og frafrakørsel af lastbiler (2-3 træk ugentligt), men idet projektområdet ligger i landzone, hvor der daglig er en del tung trafik vurderes denne ikke at være væsentlig. Soldeanlægget er fra 2020 og fås som sådan ikke nyere. Datablad for motor er vedhæftet i bilag 3.
Beskriv planlagte støj- og vibrationsdæmpende foranstaltninger	
Eventuelle yderligere bemærkninger	

Bilag

[Bilag 3 HP-scan0179.pdf](#)

Affald - sammensætning og mængde

Formularfelt	Udfyldt værdi
Eventuelle yderligere bemærkninger	se bilag 2

Affaldsammensætning og mængde

Affaldsfraktion

Mængde/år

Enhed

Affald - håndtering og opbevaring

Formularfelt

Udfyldt værdi

Beskriv hvordan affaldet håndteres og opbevares på virksomheden

Muld harpes og opbevares på intaktjord, for placering se bilag 1.

Eventuelle yderligere bemærkninger

Angiv mængden af affald og restprodukter, som oplagres på virksomheden

Affaldsfraktion

Maksimal oplagret mængde

Enhed (mængde/år)

type (affald eller restprodukt)

Forslag til vilkår for affald

Se den fulde oversigt i bilaget i slutningen af dette dokument

Vilkårsid	Overholdes vilkår	Vilkår
K 212 - 21.4.1 Standardvilkår 13	Ja	Affald, der spildes, skal opsamles samme dag og anbringes i de dertil indrettede containere eller affaldsområder. Filterstøv skal opsamles straks og opbevares i en tæt lukket beholder, der er mærket med indhold.
K 212 - 21.4.1 Standardvilkår 14	Ja	Spild af olie og kemikalier (herunder grus, savsmuld eller lignende anvendt til opsugning) skal opsamles straks og opbevares og bortskaffes som farligt affald. Der skal til enhver tid forefindes opsugningsmateriale på virksomheden.

Tegninger over oplagets indretning

Markeret ikke relevant:

Se bilag 1.

Forslag til vilkår for jord og grundvand

Se den fulde oversigt i bilaget i slutningen af dette dokument

Vilkårsid	Overholdes vilkår	Vilkår
K 212 - 21.4.1 Standardvilkår 15	Ikke relevant	Overjordiske tanke til fyringsolie og motorbrændstof skal sikres mod påkørsel. Påfyldningsstudse og aftapningshaner (aftapningsanordninger) for olieprodukter, herunder motorbrændstof, skal placeres inden for konturen af en tæt belægning med kontrolleret afledning af afløbsvandet. Alternativt skal eventuelt spild opsamles i en tæt spildbakke eller grube. Udendørs spildbakker eller gruber skal tømmes, således at regnvand i bunden maksimalt udgør 10 % af spildbakkens eller grubens volumen.
K 212 - 21.4.1 Standardvilkår 16	Ja	Virksomheden må ikke modtage skrot, der på forhånd vides at indeholde farligt affald eller flydende olie. Dog må transformatorer og spåner mv. med indhold af oliesterer eller køle- og smøremidler o. lign. modtages, oplagres og afsendes i tætte, overdækkede containere eller beholdere. Disse containere eller beholdere kan stå uafdækket indendørs.
K 212 - 21.4.1 Standardvilkår 17	Ikke relevant	Jern- og metalskrot og andet affald, der kan afgive olie eller væsker, skal opbevares og håndteres på en oplagsplads eller på et gulv med tæt belægning indrettet med fald mod

		afløb eller grube, hvorfra der sker kontrolleret afledning, eller i lukket/overdækket container med indbygget sump.
K 212 - 21.4.1 Standardvilkår 18	Ikke relevant	Jern- og metalkrot, der kan afgive metalstøv, skal håndteres og opbevares enten udendørs på et befæstet areal, indendørs på fast gulv eller i en container. Opbevaring og håndtering skal udføres, så støvdannelse minimeres, og der må ikke ske støv-/materialeflugt til omgivelser uden for virksomheden.
K 212 - 21.4.1 Standardvilkår 19	Ikke relevant	Neddeling, klipping eller opskæring af jern- og metalkrot må kun foretages på et areal eller gulv, der er forsynet med tæt belægning.
K 212 - 21.4.1 Standardvilkår 20	Ikke relevant	Akkumulatorer og batterier skal opbevares i beholdere eller containere, der enten er placeret indendørs eller under halvtag, eller som er lukket med låg. Beholderne og containere skal være tætte og modstandsdygtige over for de væsker, der er anvendt i batterierne eller akkumulatorerne.
K 212 - 21.4.1 Standardvilkår 21	Ikke relevant	Blandet bygnings- og nedrivningsaffald, bortset fra inert affald, må kun opbevares og håndteres på befæstet areal med kontrolleret afledning af nedbør. [Hvis virksomheden er beliggende i et område med særlige drikkevandsinteresser (OSD), og myndigheden vurderer, at grundvandsmagasinet er særligt sårbart, skærpes vilkåret således, at det befæstede areal skal være etableret med en tæt belægning.]
K 212 - 21.4.1 Standardvilkår 22	Ikke relevant	Have- og parkaffald må kun oplagres og neddeles på et befæstet areal med fald mod afløb eller sump. Have- og parkaffald skal bortskaffes og arealet ryddes for have- og parkaffald og saft fra samme mindst 1 gang pr. uge i sommerhalvåret.
K 212 - 21.4.1 Standardvilkår 23	Ikke relevant	Befæstede arealer skal være i god vedligeholdelsesstand. Utætheder skal udbedres så hurtigt som muligt, efter at de er konstateret.
K 212 - 21.4.1 Standardvilkår 24	Ikke relevant	Vaskepladsen skal være befæstet med fald mod afløb, hvorfra der sker kontrolleret afledning af afløbsvandet.
K 212 - 21.4.1 Standardvilkår 25	Ikke relevant	Farligt affald som f.eks. spildolie skal opbevares under overdækning i form af tag, presenning eller lignende og beskyttet mod vejrlig på en tæt belægning. Oplagspladsen skal være indrettet således, at spild kan holdes inden for et afgrænset område og uden mulighed for afløb til jord, grundvand, overfladevand eller kloak. Området skal kunne rumme indholdet af den største beholder, der opbevares.

Forslag til standard vilkår for egenkontrol

Se den fulde oversigt i bilaget i slutningen af dette dokument

Vilkårsid	Overholdes vilkår	Vilkår
K 212 - 21.4.1 Standardvilkår 26	Ikke relevant	Virksomheden skal løbende og mindst 1 gang årligt gennemføre en kontrol for revner, lunger og andre skader af befæstede arealer og tætte belægninger, kar, gruber og sumpe. Utætheder skal udbedres, så hurtigt som muligt efter at de er konstateret.
K 212 - 21.4.1 Standardvilkår 27	Ikke relevant	Tilsynsmyndigheden kan kræve, at virksomheden lader en uvildig sagkyndig foretage kontrollen, dog højst 1 gang hvert tredje år.
K 212 - 21.4.1 Standardvilkår 28 - Driftsjournal	Ja	Virksomheden skal føre en driftsjournal med angivelse af: – Dato for og resultat af inspektioner samt eventuelt foretagne udbedringer af befæstede arealer og tætte belægninger, gulve, gruber mv. – Dato for hvornår der er modtaget affald, der ikke er omfattet af virksomhedens miljøgodkendelse, og hvordan det blev håndteret og bortskaffet. – Tidspunkter for vedligeholdelse og servicering af filter, herunder udskiftning af filterposer. Ved udgangen af hvert kvartal registreres mængden af hver af de oplagrede affaldsfraktioner jf. vilkår 4. Oplysningerne indføres i journalen. Driftsjournalen skal opbevares på virksomheden i mindst 5 år og skal være tilgængelig

for tilsyns- myndigheden.

VVM - Arealanvendelse

Formularfelt	Udfyldt værdi
Angiv det fremtidige samlede bebyggede m2	0
Angiv det fremtidige samlede befæstede areal m2	0
Angiv om der er behov for grundvandssenkning	Nej [Kode: false]
Hvis ja, angiv hvor mange m3 der er behov for at udpumpe	0
Angiv projektets samlede grundareal i ha eller m2	1600
Angiv måleenhed ha eller m2	m2
Angiv projektets samlede bebyggede areal i m2	0
Angiv projektets samlede befæstede areal i m2	0
Angiv projektets samlede bygningsmasse i m3	0
Angiv projektets maksimale bygningshøjde i m	0
Angiv om projektet berører flere kommune end beliggenhedskommunen	nej
Eventuelle yderligere bemærkninger	

VVM - Karakteristika for driftsfasen og anlægsperioden

Formularfelt	Udfyldt værdi
Angiv anlægsperioden	0
Angiv vandmængde i anlægsperioden	0
Angiv affaldstype og mængder i anlægsperioden	0
Angiv spildevandsmængde og type i anlægsperioden	0
Angiv håndtering af regnvand i anlægsperioden	nedsives naturligt på området
Råstoffer – oplys om type og mængde i driftsfasen	0
Mellemprodukter – oplys om type og mængde i driftsfasen	0
Færdigvarer – oplys om type og mængde i driftsfasen	ren muld ca. 2000 m3 årligt
Vand – mængde i driftsfasen	ingen
Angiv håndtering af regnvand i driftsperioden	nedsives naturligt på grunden
Er der behov for belysning, som i aften og nattetimer vil kunne oplyse naboarealer og omgivelserne?	Nej [Kode: false]
Hvis ja, angiv og begrund omfanget	
Forudsætter projektet etablering af selvstændig vandforsyning?	Nej [Kode: false]
Eventuelle yderligere bemærkninger	

VVM - Miljøforhold

Formularfelt	Udfyldt værdi
Er projektet omfattet af en eller flere af Miljøstyrelsens vejledninger eller bekendtgørelser om støj?	Ja [Kode: true]
Hvis ja, angives navn og nr. på den eller de pågældende vejledninger eller bekendtgørelser	Miljøstyrelsens vejledning nr. 5/1984 Ekstern støj fra virksomheder
Vil anlægsarbejdet kunne overholde de vejledende grænseværdier for støj og vibrationer?	Ja [Kode: true]
Hvis nej, angives overskridelsens omfang og begrundelse for overskridelsen	
Vil det samlede anlæg, når projektet er udført, kunne overholde de vejledende grænseværdier for støj og vibrationer?	Ja [Kode: true]
Hvis nej, angives overskridelsens omfang og begrundelse for overskridelsen	Idet der er tale om det nyeste soldeanlæg man kan købe, og et forholdsvis lille et, så forventes det, at det kan overholde vejledende grænseværdier.
Giver projektet anledning til lugtgener eller øgede lugtgener i anlægsperioden og/eller i driftsfasen?	Nej [Kode: false]
Hvis ja, angiv omfang og forventet udbredelse	
Beskriv de påtænkte foranstaltninger med henblik på at undgå, forebygge eller begrænse væsentlige skadelige virkninger for miljøet	Der modtages kun uforurennet muld. Ved evt. uheld med oliespild vil opsamlingsmaterialet blive afleveret i overensstemmelse med retningslinjerne i miljøgodkendelsen
Er projektet omfattet Miljøstyrelsens vejledninger, regler og bekendtgørelser om luftforurening?	Nej [Kode: false]
Hvis ja, angives navn og nr. på den eller de pågældende vejledninger, regler eller bekendtgørelser.	
Vil anlægsarbejdet kunne overholde de vejledende grænseværdier for luftforurening?	Ja [Kode: true]
Hvis nej, angives overskridelsens omfang og begrundelse for overskridelsen.	
Vil det samlede anlæg kunne overholde de vejledende grænseværdier for luftforurening?	Ja [Kode: true]
Hvis nej, angives overskridelsens omfang og begrundelse for overskridelsen.	
Vil projektet give anledning til støvgener eller øgede støvgener i anlægsperioden eller i driftsfasen?	Ja [Kode: true]
Hvis ja, angives omfang og forventet udbredelse.	Hvis der i driftsfasen forekommer støvgener vil der blive sprinklet med vand for atdæmpe disse.
Eventuelle yderligere bemærkninger	

VVM - Forhold til BREF

Formularfelt	Udfyldt værdi
Er anlægget eller dele af anlægget omfattet af BREF-dokumenter?	Nej [Kode: false]
Hvis ja, angiv hvilke.	
Vil anlægget kunne overholde de angivne BREF-dokumenter?	Ja [Kode: true]
Hvis nej, angiv og begrund hvilke BREF-dokumenter, der ikke kan overholdes.	

Er anlægget eller dele af anlægget omfattet af BAT-konklusioner?	Nej [Kode: false]
Vil anlægget kunne overholde de angivne BAT-konklusioner?	Ja [Kode: true]
Hvis nej, angiv og begrund hvilke BAT-konklusioner, der ikke vil kunne overholdes.	
Eventuelle yderligere bemærkninger	

VVM - Projektets placering

Formularfelt	Udfyldt værdi
Er projektet placeret i et område med registreret jordforurening?	Nej [Kode: false]
Kan projektet rummes inden for lokalplanens generelle formål?	Ja [Kode: true]
Hvis nej, angiv hvorfor.	
Forudsætter projektet dispensation fra gældende bygge- og beskyttelseslinjer?	Nej [Kode: false]
Hvis ja, angiv hvilke	
Indebærer projektet behov for at begrænse anvendelsen af naboarealer?	Nej [Kode: false]
Bemærkning til overstående	
Vil projektet kunne udgøre en hindring for anvendelsen af udlagte råstofområder?	Nej [Kode: false]
Bemærkning til overstående	
Er projektet tænkt placeret indenfor kystnærhedszonen?	Nej [Kode: false]
Bemærkning til overstående	
Forudsætter projektet rydning af skov?	Nej [Kode: false]
Bemærkning til overstående	
Vil projektet være i strid med eller til hinder for realiseringen af en rejst fredningssag?	Nej [Kode: false]
Bemærkning til overstående	
Angiv afstanden fra projektet i luftlinje til nærmeste beskyttede naturtype i henhold til naturbeskyttelseslovens § 3.	200
Rummer § 3 området beskyttede arter? Angiv i givet fald hvilke.	vides ikke
Angiv afstanden fra projektet i luftlinje til nærmeste fredede område.	ukendt
Angiv afstanden fra projektet i luftlinje til nærmeste Habitatområde.	10,5 km
Vil projektet kunne overholde kvalitetskravene for vandområder og krav til udledning af forurenende stoffer til vandløb, søer eller havet?	Ja [Kode: true]
Bemærkning til overstående	Der er udelukkende tale om ren muld
Er projektet placeret i et område, der i kommuneplanen er udpeget som område med risiko for oversvømmelse.	Nej [Kode: false]
Bemærkning til overstående	
Er projektet placeret i et område, der, jf. oversvømmelsesloven, er udpeget som risikoområde for oversvømmelse?	Nej [Kode: false]
Bemærkning til overstående	
Er projektet placeret i et område med særlige drikkevandsinteresser?	Ja [Kode: true]
Bemærkning til overstående	
Er der andre lignende anlæg eller aktiviteter i området, der sammen med det ansøgte må forventes at kunne medføre en øget samlet påvirkning af miljøet (Kumulative forhold)?	Nej [Kode: false]
Bemærkning til overstående	
Vil den forventede miljøpåvirkning kunne berøre nabolande?	nej
Eventuelle yderligere bemærkninger	

Andre relevante oplysninger

Redegørelse:

Der modtages udelukkende ren muld, og projektet vurderes som sådan ikke at kunne udgøre nogen miljømæssig risiko.

Tidligere indsendelser

Der er ingen tidligere versioner

Oplysninger om væsentlige miljøforhold

K 212 - 21.2.1 Anlæg, der oplagrer, omlaster, omemballerer eller sorterer ikke-farligt affald og elskrot

Type: Branchers og aktiviteterets miljøforhold

VilkårsID: VK0000000024

Version: 7

Beskrivelse

Væsentligste miljøforhold	Kilder til forurening eller gene
Støj	<ul style="list-style-type: none"> – Kørsel til og fra virksomheden samt intern transport. – Aflæsning og håndtering af især jern- og metalkrot, murbrokker, beton, sten, glas og opbrudt asfalt. – Aflæsning og håndtering af containere.
	<ul style="list-style-type: none"> – Brug af gaffeltrucks og entreprenørmateriel. – Neddeling og klipning. – Presning, komprimering og balletering. – Knusning.
Luftforurening	<ul style="list-style-type: none"> – Støv fra modtagelse, håndtering, sortering, neddeling, knusning, oplag og afhentning af bygnings- og nedrivningsaffald og andet støvende affald. – Diffust støv, der kan indeholde jern og metal, fra presning, neddeling og anden håndtering af jern- og metalkrot. – Støv fra modtagelse, sortering oplagring, sikkerhedsmakulering og presning eller balletering af papir og pap. – Røg og lugtgener fra skærebrænding. – Lugt fra oplag og komprimering af dagrenovation.
Risiko for forurening af jord, grundvand eller overfladevand	<ul style="list-style-type: none"> – Spild af olie i forbindelse med oplag og håndtering af olieholdigt affald. – Metalbelastning som følge af støv og metaldele som rust og spåner, afskallede malingsrester, rustbeskyttelse mv. – Overfladevand fra befæstede arealer. – Utætte belægninger. – Utætte oplag af fyringsolie og motorbrændstof og spild i forbindelse med påfyldning og aftapning. – Uheld med udslip af olie fra transportmateriel og maskiner. – Utætte olieudskillere eller afløbssystemer knyttet hertil. – Spildevand fra rengøring af lastbiler, containere, trucks, mobilkraner og andet materiel.
Affald	<ul style="list-style-type: none"> – Affald, herunder farligt affald, der tømmes eller sorteres ud af affaldet. – Filterstøv. – Forurenede absorptionsmateriale.

Vilkåret kan ikke besvares

Forslag til generelle vilkår

K 212 - 21.4.1 Standardvilkår 1

Type: Standard vilkår
VilkårsID: VK0000000571
Version: 7

Beskrivelse

Ved driftsophør skal virksomheden forinden orientere tilsynsmyndigheden herom og træffe de nødvendige foranstaltninger for at undgå forureningsfare og for at efterlade stedet i tilfredsstillende tilstand.

Vilkåret kan overholdes: Ja

K 212 - 21.4.1 Standardvilkår 2

Type: Standard vilkår
VilkårsID: VK0000000572
Version: 3

Beskrivelse

Hvor der i vilkårene anvendes betegnelsen »befæstet areal« menes en fast belægning, der giver mulighed for opsamling af spild og kontrolleret afledning af nedbør. Hvor der i vilkårene anvendes betegnelsen »tæt belægning« menes en fast belægning, der i løbet af påvirkningstiden er uigennemtrængelig for de forurenende stoffer, der håndteres på arealet.

Vilkåret kan overholdes: Ikke relevant

Kommentar

ingen belægning

Forslag til vilkår til indretning og drift

K 212 - 21.4.1 Standardvilkår 3

Type: Standard vilkår
VilkårsID: VK0000000573
Version: 6

Beskrivelse

Virksomheden skal udarbejde en driftsinstruks, der beskriver, hvordan personalet skal foretage fornøden modtagekontrol, og hvordan de skal forholde sig i tilfælde af driftsforstyrrelser og uheld. Driftsinstruksen skal altid være tilgængelig for og kendt af personalet.

Vilkåret kan overholdes: Ja

K 212 - 21.4.1 Standardvilkår 4

Type: Standard vilkår
VilkårsID: VK0000000574
Version: 5

Beskrivelse

Virksomheden må kun modtage og opbevare de nedenfor nævnte affaldsfraktioner i de angivne mængder [fastsættes af godkendelsesmyndigheden ved afgørelse].

Affaldsfraktion [Fastsættes af godkendelsesmyndigheden]	[Godkendelsesmyndigheden fastsætter kun maksimalt oplag, hvis der er en særlig miljømæssig begrundelse]
-...	
-...	
Etc.	

Vilkåret kan overholdes: Ja

K 212 - 21.4.1 Standardvilkår 5

Type: Standard vilkår
VilkårsID: VK0000000575
Version: 3

Beskrivelse

Affaldet skal kontrolleres ved modtagelsen og hurtigst muligt, dog senest inden ophør af næstfølgende arbejdsdag, og placeres i de dertil beregnede affaldsområder, containere, båse eller beholdere.

Vilkåret kan overholdes: Ja

K 212 - 21.4.1 Standardvilkår 6

Type: Standard vilkår
VilkårsID: VK0000000576
Version: 3

Beskrivelse

Hvis virksomheden modtager affald, der ikke er omfattet af virksomhedens miljøgodkendelse, og som det ikke umiddelbart er muligt at afvise eller henvise til en anden affaldsmodtager, skal affaldet placeres i et særskilt oplagsområde. Virksomheden skal herefter hurtigst muligt kontakte tilsynsmyndigheden og orientere om affaldet.

Vilkåret kan overholdes: Ja

K 212 - 21.4.1 Standardvilkår 7

Type: Standard vilkår
VilkårsID: VK0000000577
Version: 3

Beskrivelse

Containere med lette materialer så som papir, plast og lignende skal være lukkede eller overdækkede for at hindre, at materialer giver anledning til flugt.

Vilkåret kan overholdes: Ja

Forslag til vilkår for luftforurening

K 212 - 21.4.1 Standardvilkår 8

Type: Standard vilkår

VilkårsID: VK0000000578

Version: 3

Beskrivelse

Virksomheden må ikke give anledning til lugt- eller støvgener uden for virksomhedens område, som efter tilsynsmyndighedens vurdering er væsentlige for omgivelserne. Tilsynsmyndigheden kan, såfremt der konstateres væsentlige støvgener, kræve, at støvende oplag overdækkes eller befugtes, eller at der etableres afskærmning eller befugtning af knusnings-, presnings- eller neddelingsaktiviteter.

Vilkåret kan overholdes: Ja

K 212 - 21.4.1 Standardvilkår 9

Type: Standard vilkår

VilkårsID: VK0000000579

Version: 5

Beskrivelse

[Godkendelsesmyndigheden kan med henblik på at forhindre lugtgener fastsætte vilkår om maksimal opbevaringstid, om oplagringsmåde og om omlastning og komprimering af dagrenovationsaffald og haveaffald.]

Vilkåret kan ikke besvares

K 212 - 21.4.1 Standardvilkår 10

Type: Standard vilkår

VilkårsID: VK0000000580

Version: 3

Beskrivelse

Såfremt der etableres mekanisk ventilation fra bygning eller hal, hvor der opbevares eller håndteres affald, skal afkastet være opadrettet og føres mindst 1 meter over tagryg på det tag, hvor afkastet er placeret. Afkast fra punktudsugninger fra bygning eller hal skal være opadrettede og føres mindst 1 meter over tagryg på det tag, hvor afkastet er placeret. [Godkendelsesmyndigheden kan fastsætte en større højde på afkastet, hvis det vurderes at være nødvendigt for at sikre fri fortynding.]

Vilkåret kan overholdes: Ikke relevant

Kommentar

ikke relevant

K 212 - 21.4.1 Standardvilkår 11

Type: Standard vilkår

VilkårsID: VK0000000581

Version: 3

Beskrivelse

Såfremt der er afkast til det fri fra sikkerhedsmakulering, presning, balletering eller neddeling af papir, pap, plast eller datamateriale, skal det forsynes med et filter, der kan overholde en emissionsgrænseværdi for papirstøv på 10 mg/normal m³.

Før filtret tages i brug, skal virksomheden indhente følgende leverandøroplysninger:

- Dokumentation for at filtret ved den pågældende anvendelse kan overholde den krævede emissionsgrænseværdi.
- Leverandørens anvisninger om kontrol og vedligeholdelse af filtret.

Oplysningerne skal opbevares på virksomheden og være tilgængelige for tilsynsmyndigheden.

Filtret skal kontrolleres, vedligeholdes og udskiftes i overensstemmelse med filterleverandørens anvisninger. Kontrol af filtret skal dog altid som minimum omfatte en visuel kontrol hver tredje måned af dets korrekte funktion.

Vilkåret kan overholdes: Ikke relevant

Kommentar

ikke relevant

K 212 - 21.4.1 Standardvilkår 12

Type: Standard vilkår

VilkårsID: VK0000000582

Version: 3

Beskrivelse

Bygningsaffald med cementbundne asbestfibre skal håndteres forsigtigt, så det ikke beskadiges og kan afgive asbeststøv. Såfremt der alligevel under håndteringen sker beskadigelser, skal det i befugtet tilstand opbevares i egnet lukket, tæt emballage, der er mærket med oplysning om, at den indeholder asbest. Det må ikke omlastes før borttransport.

Vilkåret kan overholdes: Ikke relevant

Kommentar

ikke relevant

Forslag til vilkår for affald

K 212 - 21.4.1 Standardvilkår 13

Type: Standard vilkår

VilkårsID: VK0000000583

Version: 3

Beskrivelse

Affald, der spildes, skal opsamles samme dag og anbringes i de dertil indrettede containere eller affaldsområder. Filterstøv skal opsamles straks og opbevares i en tæt lukket beholder, der er mærket med indhold.

Vilkåret kan overholdes: Ja

K 212 - 21.4.1 Standardvilkår 14

Type: Standard vilkår

VilkårsID: VK0000000584

Version: 3

Beskrivelse

Spild af olie og kemikalier (herunder grus, savsmuld eller lignende anvendt til opsugning) skal opsamles straks og opbevares og bortskaffes som farligt affald. Der skal til enhver tid forefindes opsugningsmateriale på virksomheden.

Vilkåret kan overholdes: Ja

Forslag til vilkår for jord og grundvand

K 212 - 21.4.1 Standardvilkår 15

Type: Standard vilkår
VilkårsID: VK0000000585
Version: 3

Beskrivelse

Overjordiske tanke til fyringsolie og motorbrændstof skal sikres mod påkørsel. Påfyldningsstudse og aftapningshaner (aftapningsanordninger) for olieprodukter, herunder motorbrændstof, skal placeres inden for konturen af en tæt belægning med kontrolleret afledning af afløbsvandet. Alternativt skal eventuelt spild opsamles i en tæt spildbakke eller grube. Udendørs spildbakker eller gruber skal tømmes, således at regnvand i bunden maksimalt udgør 10 % af spildbakkens eller grubens volumen.

Vilkåret kan overholdes: Ikke relevant

Kommentar

Ingen tanke på området.

K 212 - 21.4.1 Standardvilkår 16

Type: Standard vilkår
VilkårsID: VK0000000586
Version: 3

Beskrivelse

Virksomheden må ikke modtage skrot, der på forhånd vides at indeholde farligt affald eller flydende olie. Dog må transformatorer og spåner mv. med indhold af olierester eller køle- og smøremidler o. lign. modtages, oplagres og afsendes i tætte, overdækkede containere eller beholdere. Disse containere eller beholdere kan stå uafdækket indendørs.

Vilkåret kan overholdes: Ja

K 212 - 21.4.1 Standardvilkår 17

Type: Standard vilkår
VilkårsID: VK0000000587
Version: 3

Beskrivelse

Jern- og metalskrot og andet affald, der kan afgive olie eller væsker, skal opbevares og håndteres på en oplagsplads eller på et gulv med tæt belægning indrettet med fald mod afløb eller grube, hvorfra der sker kontrolleret afledning, eller i lukket/overdækket container med indbygget sump.

Vilkåret kan overholdes: Ikke relevant

Kommentar

Modtages ikke.

K 212 - 21.4.1 Standardvilkår 18

Type: Standard vilkår
VilkårsID: VK0000000588
Version: 3

Beskrivelse

Jern- og metalkrot, der kan afgive metalstøv, skal håndteres og opbevares enten udendørs på et befæstet areal, indendørs på fast gulv eller i en container. Opbevaring og håndtering skal udføres, så støvdannelse minimeres, og der må ikke ske støv-/materialeflugt til omgivelser uden for virksomheden.

Vilkåret kan overholdes: Ikke relevant

Kommentar

ikke relevant

K 212 - 21.4.1 Standardvilkår 19

Type: Standard vilkår

VilkårsID: VK0000000589

Version: 3

Beskrivelse

Neddeling, klipning eller opskæring af jern- og metalkrot må kun foretages på et areal eller gulv, der er forsynet med tæt belægning.

Vilkåret kan overholdes: Ikke relevant

Kommentar

ikke relevant

K 212 - 21.4.1 Standardvilkår 20

Type: Standard vilkår

VilkårsID: VK0000000590

Version: 3

Beskrivelse

Akkumulatører og batterier skal opbevares i beholdere eller containere, der enten er placeret indendørs eller under halvtag, eller som er lukket med låg. Beholderne og containere skal være tætte og modstandsdygtige over for de væsker, der er anvendt i batterierne eller akkumulatørerne.

Vilkåret kan overholdes: Ikke relevant

Kommentar

ikke relevant

K 212 - 21.4.1 Standardvilkår 21

Type: Standard vilkår

VilkårsID: VK0000000591

Version: 3

Beskrivelse

Blandet bygnings- og nedrivningsaffald, bortset fra inert affald, må kun opbevares og håndteres på befæstet areal med kontrolleret afledning af nedbør.

[Hvis virksomheden er beliggende i et område med særlige drikkevandsinteresser (OSD), og myndigheden vurderer, at grundvandsmagasinet er særligt sårbart, skærpes vilkåret således, at det befæstede areal skal være etableret med en tæt belægning.]

Vilkåret kan overholdes: Ikke relevant

Kommentar

ikke relevant

K 212 - 21.4.1 Standardvilkår 22

Type: Standard vilkår

VilkårsID: VK0000000592

Version: 3

Beskrivelse

Have- og parkaffald må kun oplagres og neddeles på et befæstet areal med fald mod afløb eller sump. Have- og parkaffald skal bortskaffes og arealet ryddes for have- og parkaffald og saft fra samme mindst 1 gang pr. uge i sommerhalvåret.

Vilkåret kan overholdes: Ikke relevant

Kommentar

ikke relevant

K 212 - 21.4.1 Standardvilkår 23

Type: Standard vilkår

VilkårsID: VK0000000593

Version: 3

Beskrivelse

Befæstede arealer skal være i god vedligeholdelsesstand. Utætheder skal udbedres så hurtigt som muligt, efter at de er konstateret.

Vilkåret kan overholdes: Ikke relevant

Kommentar

ikke relevant

K 212 - 21.4.1 Standardvilkår 24

Type: Standard vilkår

VilkårsID: VK0000000594

Version: 3

Beskrivelse

Vaskepladsen skal være befæstet med fald mod afløb, hvorfra der sker kontrolleret afledning af afløbsvandet.

Vilkåret kan overholdes: Ikke relevant

Kommentar

ikke relevant

K 212 - 21.4.1 Standardvilkår 25

Type: Standard vilkår

VilkårsID: VK0000000595

Version: 3

Beskrivelse

Farligt affald som f.eks. spildolie skal opbevares under overdækning i form af tag, presenning eller lignende og beskyttet mod vejrlig på en tæt belægning. Oplagspladsen skal være indrettet således, at spild kan holdes inden for et afgrænset område og uden mulighed for afløb til jord, grundvand, overfladevand eller kloak. Området skal kunne rumme indholdet af den største beholder, der opbevares.

Vilkåret kan overholdes: Ikke relevant

Kommentar

ikke relevant

Forslag til standard vilkår for egenkontrol

K 212 - 21.4.1 Standardvilkår 26

Type: Standard vilkår
VilkårsID: VK0000000596
Version: 3

Beskrivelse

Virksomheden skal løbende og mindst 1 gang årligt gennemføre en kontrol for revner, lunker og andre skader af befæstede arealer og tætte belægninger, kar, gruber og sumpe. Utætheder skal udbedres, så hurtigt som muligt efter at de er konstateret.

Vilkåret kan overholdes: Ikke relevant

Kommentar

ikke relevant

K 212 - 21.4.1 Standardvilkår 27

Type: Standard vilkår
VilkårsID: VK0000000597
Version: 3

Beskrivelse

Tilsynsmyndigheden kan kræve, at virksomheden lader en uvildig sagkyndig foretage kontrollen, dog højst 1 gang hvert tredje år.

Vilkåret kan overholdes: Ikke relevant

Kommentar

ikke relevant

K 212 - 21.4.1 Standardvilkår 28 - Driftsjournal

Type: Standard vilkår
VilkårsID: VK0000000598
Version: 3

Beskrivelse

Virksomheden skal føre en driftsjournal med angivelse af:

- Dato for og resultat af inspektioner samt eventuelt foretagne udbedringer af befæstede arealer og tætte belægninger, gulve, gruber mv.
- Dato for hvornår der er modtaget affald, der ikke er omfattet af virksomhedens miljøgodkendelse, og hvordan det blev håndteret og bortskaffet.
- Tidspunkter for vedligeholdelse og servicering af filter, herunder udskiftning af filterposer.

Ved udgangen af hvert kvartal registreres mængden af hver af de oplagrede affaldsfraktioner jf. vilkår 4. Oplysningerne indføres i journalen.

Driftsjournalen skal opbevares på virksomheden i mindst 5 år og skal være tilgængelig for tilsyns- myndigheden.

Vilkåret kan overholdes: Ja