

Autocentralen.com Vejle A/S
Bugattivej 4
7100 Vejle

Tilladelse til afledning af spildevand fra

Autocentralen.com Vejle A/S
Bugattivej 4, 7100 Vejle

19. april 2022

Side 1 af 33

J. nr.: 06.01.15-P19-34-21

Kontaktperson:

Mathias Freiberg

Lokaltf.: 76812452

E-post: mdaha@vejle.dk

Her bor vi:

Kirketorvet 22, 7100 Vejle



CVR nr.: 30832124
P nr.: 1013626681
Listetype: Q01 Autoværksteder

INDHOLDSFORTEGNELSE

Baggrund for tilslutningstilladelsen.....	4
Virksomhedens spildevandsforhold.....	4
Vejle Kommunes afgørelse	4
Vilkår	4
Generelle vilkår	4
Drift	6
Egenkontrol	7
Driftsjournal	8
Begrundelse	9
Generelle bemærkninger	9
Klagevejledning	11
Grundlag for afgørelsen.....	12
Lovgrundlag mm.	12
Oplysninger om virksomheden	12
Spildevands- og planforhold	13
Miljøteknisk beskrivelse	13
Indretning og drift	13
Vaskekemikalier og rengøringsmidler	14
Tag- og overfladevand	14
Vejle Kommunes miljøtekniske vurdering	14
Vaskekemikalier og rengøringsmidler	14
Vurdering af vaskekemikalier og rengøringsmidlers miljøfarlighed	15
Vandforbrug	15
Jord- og grundvand	15
Renere teknologi (BAT).....	16
Driftsjournal	16
Egenkontrol	16
Driftsforstyrrelser og uheld	16
Samlet vurdering	16

Udtalelse fra høringsberettigede	17
Kopiliste.....	17
Bilagsoversigt.....	17
Bilag 1	18
Bilag 2	23
Bilag 3	29

Baggrund for tilslutningstilladelsen

Den 5. marts 2021 tilkendegav Autocentralen.com Vejle A/S sit ønske, om revidering af deres eksisterende tilslutningstilladelse fra 1990. Den 27. september 2021 modtog Vejle Kommune ansøgningen om ændring af afledningstilladelsen med tilhørende information. Ansøgning kommer som følge af ønske om forlængelse af eksisterende vaskehal med dertilhørende etablering af ny bilvaskeanlæg af roll-over typen. Ændringerne medføre en øget mængde af spildevand afledt fra tidligere 1000 bilvaske til fremover 10.000 bilvaske om året, hvorfor der er vurderet, at denne omlægning kræver ny afledningstilladelse.

Med hjemmel i Miljøbeskyttelseslovens¹ § 28 stk. 3, revideres den tidligere afledningstilladelse af den 26. oktober 1990. Den tidligere tilslutningstilladelse bortfalder dermed og erstattes således af denne tilslutningstilladelse.

Forudsætningerne for tilladelsen, inkl. kommunens vurderinger, findes i afsnittet ”Grundlaget for afgørelsen” på side 12.

Virksomhedens spildevandsforhold

Virksomheden ligger i et område med separatkloakering. Virksomhedens spildevand ledes til forsyningsselskabets spildevandssystem og overfladevand ledes til forsyningsselskabets kloaksystem for overfladevand, som udledes mod Skærup Å.

I forlængelse af det samlet vaskeanlæg, som består af 2 vaskehaller, er der tilknyttet 7 m³ sandfang og en 4000 L gravimetrisk olieudskiller (12 L/sek).

Vejle Kommunes afgørelse

Vejle Kommune meddeler hermed tilladelse til, at Autocentralen.com Vejle A/S afleder spildevand til forsyningsselskabets spildevandsanlæg. Da dette er en væsentlig ændring af den eksisterende tilladelse, gives denne i henhold til § 28, stk. 3 i miljøbeskyttelsesloven.

Tilladelsen gives på følgende vilkår:

Vilkår

Generelle vilkår

1. Tilslutningstilladelsen omfatter afledning af følgende typer spildevand fra virksomheden:
 - a. Spildevand fra vaskeprocesser på indendørs vaskeanlæg (2 vaskehaller)
 - b. Tag- og overfladevand, bl.a. fra udendørs påfyldningsplads
2. Et eksemplar af tilladelsen samt en opdateret kloakplan skal findes på adressen og være kendt af den driftsansvarlige.

Indretning

¹ Miljøbeskyttelsesloven, LBK nr 100 af 19/01/2022 vedr. bekendtgørelse af lov om miljøbeskyttelse

3. Alt processpildevand fra vaskeanlægget skal passere et egnet, særskilt udskilleranlæg (sandfang, olie- og benzinudskiller og prøvetagningsbrønd) inden afledning til forsyningsselskabets spildevandsledning.
4. Ved nyetablering og udskiftning af sandfang, olie- og benzinudskiller eller prøvetagningsbrønd skal Vejle Kommunes retningslinje for dimensionering og drift af olieudskilleranlæg overholdes, og der skal fremsendes dokumentation herfor til tilsynsmyndigheden. Inden udskiftningen gennemføres/foretages, skal sandfang, olie- og benzinudskiller og prøvetagningsbrønd skriftligt godkendes af tilsynsmyndigheden.
5. Vaskehallerne skal være indrettet med tæt belægning. Belægningen skal være konstrueret, så der ikke kan løbe regnvand ind fra det omkringliggende areal og skal have fald mod afløb. Vaskevandet fra vaskehallen må ikke kunne løbe til udenoms arealerne. Ved tæt belægning forstås en belægning, som i løbet af påvirkningstiden er uigennemtrængelig for de forurenende stoffer.
6. Rengørings- og vaskemidler skal opbevares så der ikke ledes spild til afløb.
7. Vaskehallerne skal have monteret separat vandmåler til måling af al vandforbrug i vaskehallerne inkl. forbrug til rengøring og evt. forvask.
8. Såfremt der er mistanke om utætheder/lækage i udskilleranlægget og tilhørende rørledninger, kan tilsynsmyndigheden stille krav om, at virksomheden lader udføre tæthedskontrol af det samlede afløbssystem fra vaskehal til og med olieudskilleren. Tæthedskontrollen af olieudskilleren skal foretages efter den anbefalede metode i Teknologisk Instituts Rørcenter-anvisning med prøvningstid på min. 1 time (Rørcenter-anvisning 006, kapitel 10). Hvis der konstateres lækage, skal afløbssystemet udbedres, og der skal inden ibrugtagning gennemføres en ny tæthedsprøvning, der viser at olieudskilleranlægget er tæt.
9. På afløbssiden af olieudskilleren skal der være en prøvebrønd, hvori det er muligt at udtage en stikprøve af det rensede spildevand i en frit faldende stråle før udledning til offentlig spildevandskloak. Det vil sige, at prøvetagningsbrønden kan udformes med et indstikkende til-løbsrør (evt. et midlertidigt indløbsrør i forbindelse med prøveudtagning). Prøvetagningsbrønden skal anbringes højest 5 meter fra olie- og benzinudskilleren. Der må ikke tilsluttes andre afløb end afløbet fra olie- og benzinudskilleren og prøvetagningsbrønden skal etableres således, at udskilleren er sikret mod hævertvirkning.
10. Ved renovering/nyetablering af anlæg skal virksomheden senest 14 dage efter færdigetable- ring af anlægget fremsendes en målfast ajourført kloakplan til Vejle Kommune. Kloakplanen skal dække hele virksomhedens areal og alle udvendige og indvendige afløb og brønde for spildevand og regnvand skal være optegnet. Kloakplanen skal være udarbejdet af en autorise- ret kloakmester.
11. Tag- og overfladevand skal afledes til det offentlige afløbssystem for tag- og overfladevand. Der må ikke afledes processpildevand til det offentlige afløbssystem for tag- og overflade- vand. Ved tag- og overfladevand forstås regnvand fra tagarealer og andre helt eller delvist befæstede arealer. Tag- og overfladevand må ikke indeholde andre stoffer end hvad der sæd-

vanligt tilføres regnvand i forbindelse med afstrømning fra sådanne arealer eller have en væsentlig anden sammensætning.

Drift

12. Virksomheden skal sikre, at vaskeanlægget tilses, drives og vedligeholdes efter fabrikantens anvisninger.
13. Virksomheden må ikke anvende vaskekemikalier eller rengøringsmidler, der indeholder A- eller B-stoffer. A og B stoffer anvendt som konserveringsmidler og farvestoffer må dog forekomme, hvis de udgør mindre end 1 % af vaskemidlet og der ikke forhandles produkter uden sådanne stoffer.
14. Drift og tømning af olieudskillere, genbrugsbrønd og sandfang, skal ske i overensstemmelse med følgende:
 - *Olieudskillere og sandfang skal efterses eller tømmes efter behov, dog mindst én gang årligt.
 - *Sandfang skal senest tømmes og bundsuges, når 75 % af slamvolumen er fyldt op, dog mindst hver 3. år.
 - *Hvis lagtykkelsen af det bundfældede materiale i olieudskilleren overstiger 10 cm skal det fjernes.
 - *Udskillere skal senest tømmes og bundsuges, når opsamlingskapaciteten for den pågældende udskiller er 75 % opfyldt, dog mindst hver 3. år.
 - Vandstanden i udskilleren skal til enhver tid være korrekt jf. producentens anvisning.
 - *Når olieudskilleren tømmes og bundsuges, skal der foretages en inspektion af udskillere for synlige fejl og mangler. Inspektionen skal dog foretages mindst hvert 3. år.
 - *Pejling/inspektion udføres min. 1 gang årligt.

* Ved tilmelding til den kommunale tømningsordning udføres disse punkter af tømningsfirmaet.
15. Ved konstatering af utætheder, skader eller andre uregelmæssigheder i anlægget (sandfang, olieudskillere og rørledninger) eller alarmen, skal disse udbedres inden fortsat brug.

Egenkontrol

16. Virksomheden skal gennemføre egenkontrol som dokumentation for, at de i tabel 1 angivne grænseværdier er overholdt. Egenkontrollen består af prøveudtagning og analyse af spildevandet.

Prøverne udtages som stikprøver fra den i vilkår 9 nævnte målebrønd.

I en kontrolperiode, der normalt omfatter 1 år, skal der udtages egenkontrolprøver af spildevandet. Kontrolperioden følger kalenderåret (01.01-31.12).

Parameter	Grænseværdi	Egenkontrol
		Antal prøver pr. år
pH	6,5 – 9,0	2
Suspenderet stof	500 mg/l	2
Cadmium	3 µg/l	2
Kobber	500 µg/l	2
Bly	100 µg/l	2
Zink	3000 µg/l	2
DEHP	87 µg/l	2
Mineralsk olie	20 ^{**}) mg/l	2
Øvrige stoffer	Må ikke afledes i mængder eller koncentrationer, der kan virke til gene for personale beskæftiget med drift af spildevandsanlægget eller kan skade spildevandsanlægget og vandmiljøet.	
Da det er blevet oplyst af virksomhedens rådgivningsfirma RC-miljø, at der ikke sker affedtning eller afvoksning af nye biler ved virksomheden, stilles der her ikke krav om undersøgelse af om spildevandets indehold af tungt nedbrydelige stoffer (COD/BOD forhold).		
**) Analysemetoder for mineralsk olie er DS/EN ISO 9377-2-2001.		
Prøvetagning og analysemetoden skal være i overensstemmelse med Miljøministeriets kvalitetskrav til miljømålinger BEK nr. 2362 af 26.11.2021, Bekendtgørelse om kvalitetskrav til miljømålinger.		

Tabel 1: Grænseværdier, kontrolregel og egenkontrol.

17. Til kontrol af, at grænseværdierne overholdes, skal virksomheden to gange om året lade udtage repræsentative stikprøver. Prøverne skal udtages som én prøve i vinterperioden (typisk november-februar og én prøve i sommerperioden (typisk fra april-september). Spildevandet skal analyseres for de parametre, der fremgår af tabel 1 i vilkår 16.

Vejle Kommunes vurdering af analyseresultaterne vil blive foretaget efter DS 2399 om statistisk kontrolberegning af afløbsdata. Er prøveantallet i en kontrolperiode mindre end 6 skal hver enkelt af de udtagne stikprøver overholde grænseværdierne.

18. Kopi af analyseresultaterne skal sendes til tilsynsmyndigheden senest 1 måned efter prøvetagningen er udført. Analyseresultaterne skal opbevares på virksomheden i mindst 5 år.
19. Prøvetagning må tidligst gennemføres 8 uger efter tømning af sandfang og olieudskiller.
20. Hvis en af grænseværdierne i tabel 1 i vilkår 16 er overholdt i to på hinanden følgende år, kan virksomheden efter accept fra Vejle Kommune stoppe egenkontrollen.
21. Såfremt tilsynsmyndigheden får mistanke om, at spildevandsanlægget ikke fungerer efterhensigten efter endt prøvetagningsperioden, kan tilsynsmyndigheden stille krav om genoptagning af egenkontrollen jf. vilkår 16.
22. Såfremt spildevandsproduktionen ændres i forhold til det oplyste, skal det forinden meddeles Vejle Kommune, så det kan vurderes om egenkontrollen skal genoptages samt om ændringen kræver helt ny tilladelse. Det gælder f.eks. ved indførelse af nye anlægstyper, vaskemetoder, ændret forbrug af kemikalier, som ikke overholder kravene i vilkår 13, øget kapacitet/bilvask pr. år mm.
23. Hvis en grænseværdi i vilkår 16 overskrides i spildevandsprøven, skal virksomheden inden for en måned lade udtage endnu en prøve til analyse for den eller de parametre, hvor grænseværdierne er overskredet. Hvis den supplerende analyse viser, at grænseværdierne er overholdt, anses vilkår 16 for overholdt.
24. Hvis den supplerende prøve viser overskridelse af grænseværdierne angivet i vilkår 16 skal virksomheden lade udtage tre prøver i perioden november-februar og tre prøver i perioden april-september til analyse for den eller de parametre, hvor grænseværdien er overskredet.

De herved fremkomne analyseresultater behandles efter anvisning i DS 2399, tilstandskontrol, til vurdering af hvor vidt grænseværdien er overholdt.

25. Hvis en eller flere af de i vilkår 16 angivne grænseværdier er overskredet iht. den statistiske bearbejdning af analyseresultaterne skal virksomheden senest 14 dage efter modtagelse af de senest modtagne analyseresultater fremsende en redegørelse for årsagen til overskridelsen samt en handleplan for nedbringelse af belastningen.
26. Udgifterne til prøvetagning samt tæthedsprøvning afholdes af virksomheden.

Driftsjournal

27. Der skal føres driftsjournal, som skal indeholde følgende oplysninger:
 - a. Antal vaskede biler /år
 - b. Det årlige forbrug af vand og sæbe, polermiddel/voks samt rengøringsmidler til vaskehallerne.

- c. Dato for pejling/inspektion af sandfang, genbrugsbrønd og olieudskiller samt resultatet heraf.
- d. Bortskaffede mængder affald fra sandfang, genbrugsbrønd og olieudskiller, samt tidspunkt for tømning
- e. Datablade for vaskemidler.
- f. Evt. fejl/mangler og udførte reparationer med relation til funktionen af olieudskilleranlægget.
- g. Oplysninger vedrørende væsentlige afvigelser fra normal drift, som har betydning for spildevandets sammensætning og afledning, olie- og benzinudskillerens funktion mv.

Journalen skal kunne fremvises for tilsynsmyndigheden på forlangende og skal være tilgængelig 5 år tilbage i tiden.

Begrundelse

Afledning af spildevand fra Autocentralen.com Vejle A/S er hidtil blevet reguleret efter ”Afledningstilladelse af den 26. oktober 1990”.

Der meddeles ny tilslutningstilladelse da den ene vaskehal er blevet udbygget til et ”roll-over” anlæg og den tidligere tilslutningstilladelse er utidssvarende bl.a. fordi at antallet af bilvask vil blive øget 10-fold. Spildevandsmængderne kan ses i tabel 2. Derudover har Miljøstyrelsen, sidenhen, udarbejdet vejledning nr. 42, januar 2020 om paradigmer for tilslutningstilladelser af spildevand til spildevandskloak for bilvaskehaller og vaskepladser, med mere skærpede kravværdier til indholdet af spildevand der ledes til offentlig kloak. Teknik & Miljø, Vejle Kommune har derfor fundet det nødvendigt at udarbejde en ny tilslutningstilladelse både i forhold til de miljøtekniske beskrivelser og det fremtidige egenkontrolprogram.

Udarbejdelsen af virksomhedens tilslutningstilladelse sker med hjemmel i miljøbeskyttelseslovens § 28, stk. 3.

Forudsætningerne for tilladelsen, inkl. kommunens vurderinger, findes i afsnittet ”Grundlaget for afgørelsen” på side 12.

Vejle Kommune vurderer, på det foreliggende grundlag, at de meddelte vilkår giver en tilstrækkelig beskyttelse af kloaksystemet, renseanlæg og vandmiljøet.

Generelle bemærkninger

Hvis spildevandsproduktionen ændres i forhold til det oplyste, skal det forinden meddeles Vejle Kommune. Det gælder f.eks. ved indførelse af nye anlægstyper, vaskemetoder, ændret forbrug af kemikalier, som ikke overholder kravene i vilkår 13, ændring af virksomhedens spildevandssystem, øget kapacitet/bilvask pr. år mv.

Hvis de i tilladelsen beskrevne forhold ændres væsentligt, kan det føre til bortfald af tilladelsen. Virksomheden skal i så fald indsende en ny ansøgning om tilladelse til afledning af spildevand med de ændrede forhold.

Virksomheden må ikke udvides eller ændres bygningsmæssigt eller driftsmæssigt på en måde, som indebærer forurening i forhold til det hermed tilladte, før udvidelsen eller ændringen er vurderet af Vejle Kommune. Virksomheden skal indrettes og drives i overensstemmelse med det i sagen oplyste.

Hvis vilkårene anses for utilstrækkelige eller uhensigtsmæssige i forhold til recipient, drift af renseanlæg, eller ændringer i renere teknologi på området taler herfor, kan Vejle Kommune, jf. miljøbeskyttelseslovens § 30, til enhver tid tage vilkår for afledning af spildevand op til revision. En eventuel revision vil blive varslet i henhold til miljøbeskyttelseslovens bestemmelser.

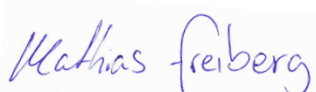
Ved uheld hvor der sker en forurening af kloaksystemet for regnvand eller spildevand, skal virksomheden jf. miljøbeskyttelseslovens § 71 straks underrette Vejle Kommune om dette. Underretningen skal ske via alarmcentralen på telefon nr. 112. Alarmcentralen vil underrette kommunens beredskab, den fælles miljøvagtordning i Trekantområdet og Vejle Kommunes renseanlæg. Efterfølgende skal virksomheden hurtigst muligt orientere Teknik og Miljø om uheldet inden for forvaltningens åbningstid på tlf. nr. 7681 2230 eller industri@vejle.dk

Farligt affald (olie- og kemikalieaffald) må ikke afledes til kloak men skal håndteres og bortskaffes i overensstemmelse med Vejle Kommunes regulativ for erhvervsaffald. Farligt affald skal afleveres til affaldsbehandler, der er registrerede i Miljøstyrelsens affaldsregister <https://www.affaldsregister.mst.dk/>

Vejle Kommune tilmelder automatisk sandfang og olieudskiller til den kommunale tømningssordning. Virksomheden kan søge fritagelse fra benyttelsespligten jf. affaldsbekendtgørelsen, hvis virksomheden godtgør, at eftersyn og tømning er håndteringsmæssigt forsvarligt ved virksomhedens egen foranstaltning.

Materiale fra sandfang, genbrugsbrønd og olieudskiller skal bortskaffes i henhold til Vejle Kommunes anvisning/affaldsregulativ.

Denne tilladelse til afledning er givet af
Mathias Freiberg
Miljømedarbejder



Klagevejledning

Afgørelsen vil blive offentliggjort på Vejle Kommunes hjemmeside (www.vejle.dk/afgoelser) den 20. april 2022.

Hvis du ønsker at klage over denne afgørelse, kan der klages til Miljø- og Fødevareklagenævnet. Klagefristen udløber den 18. maj 2022.

Du klager via Klageportalen, som du finder via <https://kpo.naevneneshus.dk>, www.borger.dk eller www.virk.dk. Du logger på Klageportalen med NEM-ID. En klage er indgivet, når den er tilgængelig for Vejle Kommune via Klageportalen. Når du klager, skal du betale et gebyr på 900,- kr. for borgere og 1.800,- kr. for virksomheder, organisationer og offentlige myndigheder.

I Klageportalen sendes din klage automatisk først til Vejle Kommune. Hvis Vejle Kommune fastholder afgørelsen, sender kommunen klagen videre til behandling i nævnet via Klageportalen. Du får besked om videresendelsen.

Miljø- og Fødevareklagenævnet afviser din klage, hvis du sender den uden om klageportalen, medmindre du er blevet fritaget for bruge af klageportalen. Hvis du ønsker at blive fritaget for at bruge klageportalen, skal du sende en begrundet anmodning via mail til [Miljø- og Fødevareklagenævnet](mailto:Miljø-og-Fødevareklagenævnet). Nævnet afgør herefter, om du kan fritages for at bruge klageportalen. [Se betingelserne for at blive fritaget.](#)

Indbringelse for domstol

Hvis afgørelsen ønskes prøvet ved en domstol, skal sagen være indbragt senest 6 måneder efter, at afgørelsen er meddelt.

Grundlag for afgørelsen

Lovgrundlag mm.

- Miljøministeriets bekendtgørelse nr. 100 af 19/01/2022 af lov om miljøbeskyttelse (Miljøbeskyttelsesloven).
- Miljø- og Fødevarerministeriets bekendtgørelse nr. 908 af 30/08/2019 om miljøkrav i forbindelse med etablering og drift af autoværksteder m.v. (Autoværkstedsbekendtgørelsen)
- Miljøministeriets bekendtgørelse nr. 1393 af 21/06/2021 om spildevandstilladelser m.v. efter miljøbeskyttelseslovens kapitel 3 og 4 (Spildevandsbekendtgørelsen)
- Miljøstyrelsens vejledning nr. 9810 af 31/05/2006, om tilslutning af industrispildevand til offentlige spildevandsanlæg (Tilslutningsvejledningen nr. 2, 2006)
- Miljøprojekt nr. 537 2000 fra Miljøstyrelsen (Bilvaskehaller – Status og Strategier)
- Miljøprojekt nr. 876 2004 fra Miljøstyrelsen (Bilvask – Reduktion af spildevandsbelastning gennem renere teknologi)
- Miljø- og Fødevarerministeriets vejledning nr. 42, januar 2020 om paradigmer for tilslutningstilladelser af spildevand til spildevandskloak for bilvaskehaller og vaskepladser

Tilslutningstilladelsen er udarbejdet efter § 28 stk. 3 i miljøbeskyttelsesloven. Nærværende tilslutningstilladelse erstatter følgende tilslutningstilladelse:

- Afledningstilladelse af 26. oktober 1990.

Vejle Kommune er godkendelses- og tilsynsmyndighed. Vilkårene i tilladelsen er fastsat ud fra hensynstagen til Forsyningselskabets kloaksystem og renselanlæg samt virksomhedens muligheder for at reducere afledningen af uønskede stoffer ved brug af renere teknologi og intern rensning.

Væsentlige sagsakter

- Vejle Kommune Spildevand Bilvaskehaller Bugattivej 4 24.09.21.pdf
- Ansøgning om afledningstilladelse .pdf
- Wavin beregningsprogram Bugattivej 4.pdf
- Kloaktegning - Bugattivej 4 - 7100 Vejle.pdf
- Indsendelse 1 788 Bugattivej 4 Vejle - Sheet - K-1-02 - Situationsplanpdf.pdf

Oplysninger om virksomheden

Virksomhedens navn: Autocentralen.com Vejle A/S

Adresse: Bugattivej 4, 7100 Vejle

Matr.nr.: 11af, Vinding by, Vinding

CVR-nr.: 30832124

Spildevands- og planforhold

Virksomheden ligger i et område med separatkloakering. Virksomhedens spildevand ledes til forsyningsselskabets spildevandssystem og overfladevand ledes via overfladevandskloakken til tilløbet mod Skærup Å.

Området er omfattet af lokalplan nr. 1273 for erhvervsområdet ved Maserativej og Ferarivej i Vejle. Området er desuden omfattet af lokalplan nr. 142 om smukkere indfaldsveje, erhvervsområdets facader langs Fredericiavej-Horsensvej-Viborgvej-Boulevarden-Toldbodvej-Ibæk Strandvej.

Miljøteknisk beskrivelse

Virksomheden har udarbejdet den miljøtekniske beskrivelse af virksomhedens vaskehalsanlæg, spildevandsbelastning og rensforanstaltninger på Bugattivej 4, 7100 Vejle. Den miljøtekniske beskrivelse af vaskehallen opbygning og detaljerede oplysninger om spildevandsmængder mv. fremgår af bilag 1.

Indretning og drift

Virksomheden er indrettet med to vaskehaller, med indkørsel fra bygningens østside. Vaskehallerne er opført som vaskeanlæg af typen ”roll-over”. I bilag 1 beskrives at den højre vaskehal er etableret med recirkulation af vaskevand som anvendes til undervognsvask. Efter mailkorrespondance med rådgiver (Ronald Christensen – RC Miljø), blev det gjort klar at dette ikke er tilfældet.

Spildevandet fra vaskehallerne bliver produceret fra to vaskehaller, hvor af den venstre er indrettet med højtryksrensere. Derudover kommer der spildevand fra to udslagsvaske og gulvrister fra værkstedet samt nedbør fra en 24 m² udendørs påfyldningsplads. Spildevandet bliver ført væk via 7 m³ sandfang og videre til den 4000 L gravimetrisk olieudskiller af mærket ”Trix” med kapacitet på 12 L/sek. Olieudskilleren er installeret med flydelagstykkelsesalarm.

Ved hver vask, bruges der omkring 100 L friskvand. Der forventes at vaskes op til ca. 10.000 biler om året. Det forventes at afledes omkring 952 m³ vand om året ifm. brug af vaskehallerne.

Firmaet har oplyst følgende forventede mængde af spildevand:

	Antal vask	Pr. vask	Pr. år
Vaskanlæg	10.000	100 L	1000 m ³
Rengøring og forvask	10.000	10 L	100 m ³
Fordampning og væksløb	-	15 L	150 m ³
Regnvand påfyldningsplads	-	-	2 m ³
Samlet spildevandsmængde	-	-	952 m ³

Tabel 2: Spildevandsmængder

Olieudskiller og sandfang er tilmeldt den kommunale tømningsskema.

Vaskefaciliteterne er ikke offentlig tilgængelige, og bruges kun af virksomheden.

Vaskekemikalier og rengøringsmidler

Følgende mængde af anvendt vaskekemi er oplyst af ansøger og baseres på et årligt antal vaskede biler på 10.000:

Type	Produktnavn	Forbrug pr. år
Autoshampoo	Shampoo (2466403 – Istobal)	88 L
Skumprodukter	Skum (2466227 – Istobal)	64 L
Tørrehjælp	Tørrehjælp (2466470 – Istobal)	80 L
Supershine	SuperShine (2466659 – Istobal)	60 L

Tabel 3: Vaskekemi til biler

Ansøger oplyser, at alle vaskemidler er uden indhold af liste A og liste B stoffer, men har <1% i.v. stoffer som konserveringsmidler og farvestof, som kan være liste A eller liste B stof.

Tag- og overfladevand

Tag- og overfladevand udledes via virksomhedens opsamlingsystem til den offentlige regnvandsledning.

Vejle Kommunes miljøtekniske vurdering

Vilkårene i tilladelsen er fastsat ud fra hensynstagen til forsyningselskabets kloaksystem (herunder renseanlæg) samt virksomhedens muligheder for at reducere afledningen af uønskede stoffer ved renere teknologi og intern rensning. Vilkårene er endvidere fastsat på baggrund af Miljøstyrelsens vejledning nr. 42, januar 2020, Paradigmer for tilslutningstilladelser af spildevand til spildevandskloak for bilvaskehaller og vaskepladser.

Vaskekemikalier og rengøringsmidler

Bilvaskehaller kan bidrage med miljøpåvirkninger i form af spildevand med tungmetaller og miljøfremmede organiske stoffer, herunder mineralsk olie. Disse miljøfremmede stoffer er uønskede i kloaksystem, renseanlæg og vandløb/fjord og kan akkumulere i eks. sandfang, olieudskillere og i eventuelle interne renseanlæg.

Spildevandets indholdsstoffer inddeles i A-, B- og C-stoffer, alt efter deres miljøfarlighed (se afsnittet vedr. vurdering af vaskemidlernes miljøfarlighed). De største kilder til afledningen af A- og B-stoffer kan henføres til voksprodukter, skumprodukter, insekt- og fælgrens samt rengøringsprodukter til vaskehaller, hvis formål er at nedbringe overfladespænding på vand.

Vilkåret om, at vaskekemikalier m.m. ikke må indeholde A- og B-stoffer, anses for overholdt, hvis der anvendes produkter mærket med et af de to officielle miljømærker i Danmark, der administreres af Miljømærkesekretariatet (det europæiske miljømærke EU-blomsten eller det nordiske miljømærke Svanen).

Med vilkåret om A- og B-stoffer sikres det, at vaskekemikalierne m.m. belaster miljøet og renseanlægget minimalt.

Vurdering af vaskekemikalier og rengøringsmidlers miljøfarlighed

Forud for meddelelse af tilslutningstilladelsen har Vejle Kommune vurderet miljøfarligheden af de stoffer, der ledes til kloakken. Vurdering af de organiske stoffers miljøfarlighed er sket på baggrund af anvisningen i Miljøstyrelsens spildevandsvejledning. De aktuelle stoffer er inddelt på tre lister afhængig af stoffernes potentielle humane skadevirkning, biologiske nedbrydelighed og potentielle effekt over for vandlevende organismer:

Liste A	Omfatter stoffer, der potentielt kan medføre uhelbredelige skadevirkninger over for mennesker, og/eller stoffer der ikke er let nedbrydelige, og som samtidig har en høj giftighed over for vandlevende organismer. Stofferne på liste A må betegnes som uønskede i spildevand og bør elimineres fra spildevandet ved substitution. Hvis dette ikke er muligt bør brugen reduceres til et absolut minimum.
Liste B	Indeholder stoffer, der ikke er let nedbrydelige og samtidig har en middel akut giftighed over for vandlevende organismer eller er potentielt bioakkumulerbare. Liste B stoffer skal begrænses ved anvendelse af bedste, tilgængelige teknik og således, at miljøkvalitetskrav overholdes.
Liste C	Består af de resterende stoffer, det vil sige stoffer, der hverken er omfattet af liste A eller liste B. Liste C-stoffer skal som udgangspunkt begrænses ved anvendelse af bedste, tilgængelige teknik, men der kan være hensyn, der medfører behov for regulering af liste C-stoffer, eksempelvis at et stof udviser nitrifikationshæmmende effekt.

Tabel 4: Miljøfarlighed af organiske stoffer (ABC-stoffer)

På baggrund af ansøgers oplysninger omkring indholdet af liste ABC stoffer i vaskemidlerne samt ansøgers tekniske beskrivelse, vurderes vilkår 13 til at være overholdt og at renseforanstaltningerne lever op til gældende standarder.

Vandforbrug

Der stilles vilkår om, at virksomheden skal etablere separat vandmåler og tællværk, for at kunne dokumentere antal bilvask pr. år og vandforbrug pr. år. Herved kan omfanget af brugen af vaskehallen, belastningen af renseanlægget og dermed de relevante vilkår for udledningen, løbende vurderes.

Jord- og grundvand

Vejle Kommune vurderer, at eftersom at vaskehallerne er bygget på et støbt betonfundament, er det indrettet med tæt, oliebestandig belægning og dermed vurderes det, at der ikke er risiko for en jord eller grundvandsforurening.

Renere teknologi (BAT)

For tilslutningstilladelser til hovedafløbssystem for eksisterende traditionelle bilvaskehaller, er den bedst mulige teknologi (BAT) stadig sandfang og olieudskiller. For nye bilvaskehaller vedkommende er biologisk rensning af vaskevandet, den bedste mulige teknologi.

Da der ændres på et eksisterende traditionel bilvaskehal, er det Vejle Kommunes vurdering at eksisterende system med olieudskiller lever op til BAT.

Driftsjournal

Virksomheden skal ifølge vilkår 27 føre en driftsjournal, så virksomheden kan følge de daglige aktiviteter og straks selv tage handling på evt. afvigelser. Driftsjournalen kan endvidere anvendes i forbindelse med en redegørelse til tilsynsmyndigheden for evt. afvigelser fra normal drift med betydning for spildevandets sammensætning og afledning. Såfremt tilsynsmyndigheden måtte ønske det skal driftsjournalen fremvises.

Egenkontrol

Der er stillet krav om 2 årlige prøver for en række parametre jf. tabel 1 i vilkårsdelen. For at få det mest korrekte billede af spildevandets indholdsstoffer er der stillet vilkår om, at der skal udtages én prøve i perioden oktober- februar og én prøve i perioden fra marts-september. I forbindelse med virksomhedens egenkontrol vil alle analyseresultater indgå i vurderingen af kravoverholdelsen. Dog kan åbenlyse eller erkendt fejlagtige resultater udgå efter aftale mellem kommunen og virksomheden.

Registreringen af vandmængden har dels til hensigt at sætte en begrænsning for den maksimale stofafledning, dels at fokusere på vand som ressource samt at sikre, at problemer med kravoverholdelse ikke løses med fortynding. For bl.a. at undgå korrosionsproblemer for kloaksystemet er der stillet vilkår til pH-niveauet.

Der er fastsat en grænse for mineralsk olie. Spildevandets indhold af olie følges for at se om olie- og benzinudskilleren fungerer.

Driftsforstyrrelser og uheld

Risikoen for driftsforstyrrelser og uheld som kan få væsentlig betydning for virksomhedens spildevandsafledning vurderes at være begrænset til risikoen i forbindelse med håndtering og opbevaring af olie- og kemikalieholdige produkter. Oplag af vaskemidler opbevares på en spildbakke med passende opsamlingsvolumen indendørs i teknikrummet, hvilket vurderes til at stemme overens med Vejle Kommunes retningslinjer.

Samlet vurdering

Vejle Kommune vurderer, at spildevandets omfang og sammensætning er af en sådan karakter, at der kan gives tilladelse til afledning af spildevand fra vaskehallerne. Spildevandet forventes ikke at påvirke udledningen fra forsyningsselskabets renseanlæg.

Udtalelse fra høringsberettigede

Udkast til afgørelse har været sendt til høring hos virksomheden og Vejle Spildevand A/S. Virksomhedens kommentarer er indarbejdet i dokumentet og Vejle Spildevand A/S har ikke haft kommentarer.

Kopiliste

- Vejle Spildevand A/S, mail@vejlespildevand.dk
- Styrelsen for Patientsikkerhed, stps@stps.dk
- DN Vejle, v/Uffe Rømer, <mailto:vejle@dn.dk>
- DOF, natur@dof.dk
- DOF-Vejle, v/Sten Nielsen, vejle@dof.dk
- Friluftsrådet, kreds@friluftsradet.dk og trekantomraadet@friluftsradet.dk
- Danmarks Idræts-Forbund, dif@dif.dk

Bilagsoversigt

Bilag 1: Virksomhedens miljøtekniske beskrivelse af vaskehallens opbygning.

Bilag 2: Kloaktegning

Bilag 3: Ansøgning om afledningstilladelse (27. september 2021)

Bilag 1

RC – Miljø

Ansøgning

om

ændring af tilladelse til afledning af spildevand fra bilvaskehal

Autocentralen
Bugattivej 4
7100 Vejle

Stendiget 8, DK 2630 Taastrup – Tlf. +45 3062 3605 – mail: rc-miljoe@mail.dk – CVR - nr. 30
10 56 05

Vejle Kommune Teknik & Miljø
Kirketorvet 22

7100 Vejle

Pr. mail: Industri@vejle.dk

Taastrup, den 23. september 2021

Ansøgning om ændring af tilladelse til afledning af spildevand fra eksisterende bilvaskehaller.

Nuværende forhold.

Der foreligger en spildevandstilladelse fra 26.10.1990.

Der er indrettet to vaskehaller med indkørsler fra bygningens østside.

I den højre vaskehal er der installeret et bilvaskeanlæg af roll over typen, hvor vaskeanlægget kører frem og tilbage under vask og tørring af bilerne.

Der er installeret undervognsskylle anlæg med recirkuleret vand.

I den venstre vaskehal er installeret en højtryksrenser.

Afløb fra hver vaskehal går til to sandfangsbrønde hver med volumen ca. 1,3 m³ herfra videre til en fælles sandfangsbrønd med volumen 1,8 m³.

Samlet sandfangs volumen er således ca. 7 m³.

Der er afløb fra forskellige gulvrister i værkstederne. Afløbene tjener udelukkende til afdryp af regn- og smeltevand.

Eventuelt spildt olie fjernes med klude.

I værkstederne findes to tappesteder med udslagsvask, der har af afløb til vaskehallens sandfang og udskiller.

Uden for bygningen er en påfyldningsplads til virksomhedens eget brug. Areal ca. 24 m².

Fra den fælles sandfangsbrønd går spildevandet til en gravimetrisk udskiller fabrikat Trix 4.000 l med alarm – kapacitet 12 l/s.

Efter udskilleren er en samlebrønd, hvor det er muligt at tage en prøve til spildevandsanalyse.

Fremtidige forhold.

Det er planen at forlænge den venstre vaskehal inde i bygningen og udskifte højtryksrensere med en børstevaskeanlæg af roll over typen.

Højtryksrensere bevares til rengøring og lettere forvask, men kan ikke bruges samtidigt med vaskeanlæggene.

Udskiftning til roll over anlæg vil ikke have særlig indflydelse på spildevandsforholdene.

Spildevand

Anlæggene bruger pr. vask ca. 100 l friskvand pr. vask.

Det årlige vasketal forventes at være op til ca. 10.000 biler.

Spildevand	Vask	Liter/vask	I alt pr. år m ³
Vaskeanlæg	10.000	100	1.000
Rengøring og forvask	10.000	10	100
Regnvand påfyldningsplads			2
Fordampning og vækslæb		15	-150
Samlet spildevandsmængde			952

Vaskemidler

I vaskehallen anvendes følgende vaskemidler. Forbruget er udregnet ud fra 10.000 vask pr. år.

Produktnavn	PR nr.	Leverandør	Forbrug liter pr år
Skum	2466227	Istobal	88
Shampoo	2466403	Istobal	64
Tørrehjælp	2466470	Istobal	80
SuperShine	2466659	Istobal	60

Alle vaskemidler er uden indhold af A- og B-stoffer men har < 1% i.v. stoffer som konserveringsmidler og farvestof, som kan være A- eller B-stof.

Med de nuværende installationer forventes det, at Grænseværdier for afledning af spildevand til spildevandskloak i henhold til Vejledning fra Miljøstyrelsen Nr. 42 fra januar 2020 kan overholdes.

Driftsjournal

Der føres driftsjournal over:

- Antal maskinvask

- Vaskehallens forbrug af friskvand
- Tømning af vaskehallens udskiller og sandfangsbrønd

Leverandør af bilvaskeanlæg og vaskemidler er:

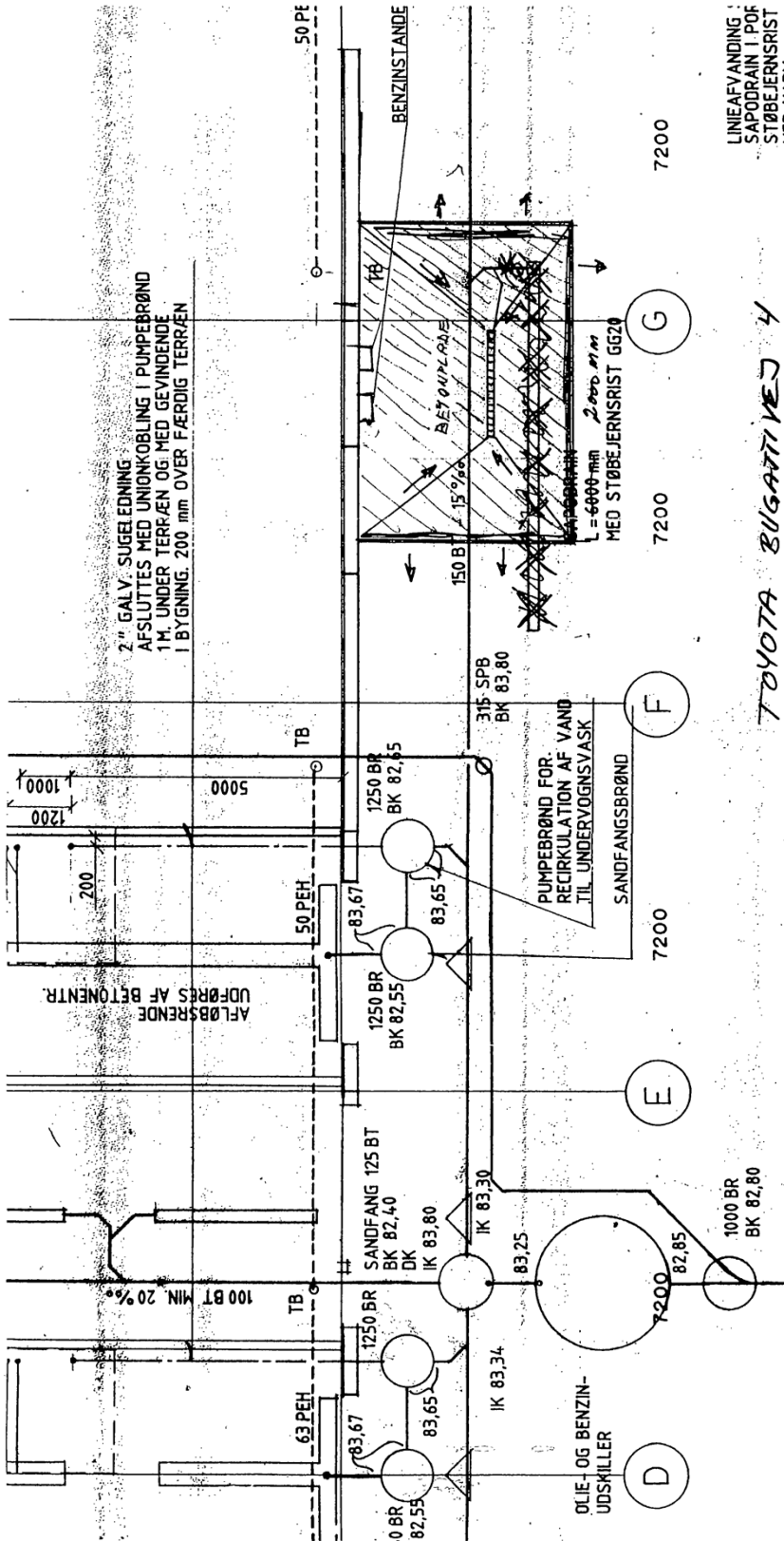
Istobal Denmark A/S
Bjørnevej 6
7800 Skive

Øvrige oplysninger kan fås ved henvendelse til Ronald Christiansen på tlf. 30 62 36 05 eller mail:

rc-miljoe@mail.dk

Med venlig hilsen
Ronald Christiansen

Bilag 2



LINEAFVANDING :
SAPODRAIN I POF
STØBEJERSRIST
MED KARM

HJERPER TIL
BREV
AF 13 OKT. 2005

TOYOTA BUGATTI VED 4
7100 VEJLE

FENDRING AF ARBEJDE FOR
NY BETONPLADE
UDFØRET I SEPT. 1. 2005
05 OKT. 2005

ØSTERGAARD
Entreprøfirmaet Østergaard A/S
Mågevej 3 · DK · 7100 Vejle
Tel. 75 82 34 55 · Fax 75 83 81 14
E-mail mail@oestergaardas.dk

J. NR.
20050667

SE TEGN. NR. 101

TEGN. NR. (59)1.101

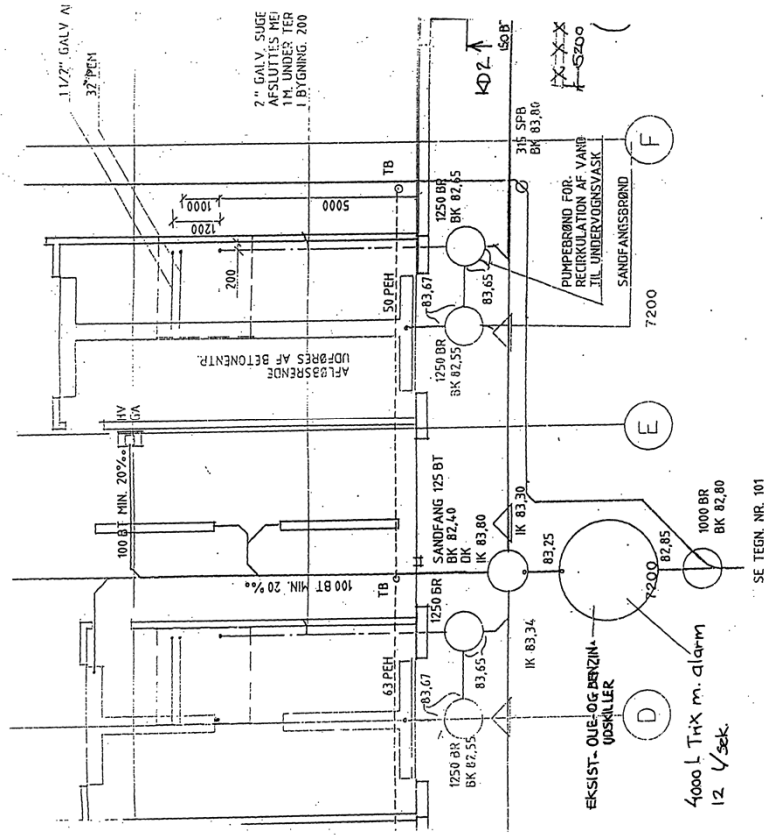
20050667

NOTER:

Koter er angivet i m.
 Ubenevnte mål er angivet i mm.

HENVISNINGER:

Detaljer se tegning (29)5.290



KOPPI

TOYOTA, Bugattivej 4, Vejle		PROJ.: JKH/MBL
Olieforurening		FILE: -
Oversigtsplan		MAL: 1:100
S&H		TEGN. DATO: 21.06.2005
Strunge & Hartvigsen		SACS NR.: 05074-00-1
RÅDGIVENDE INGENIØRER A/S		TEGN. NR.: (59)1.101
Engelstvej 2, 7100 Vejle Tlf. 7609500, Fax 7609770 s@sh-ingeniør.dk www.sh-ingeniør.dk		

TEGN. NR. (59)1.101A

NOTER:

Køber er angivet i m.
Ubemaente mål er angivet i mm.

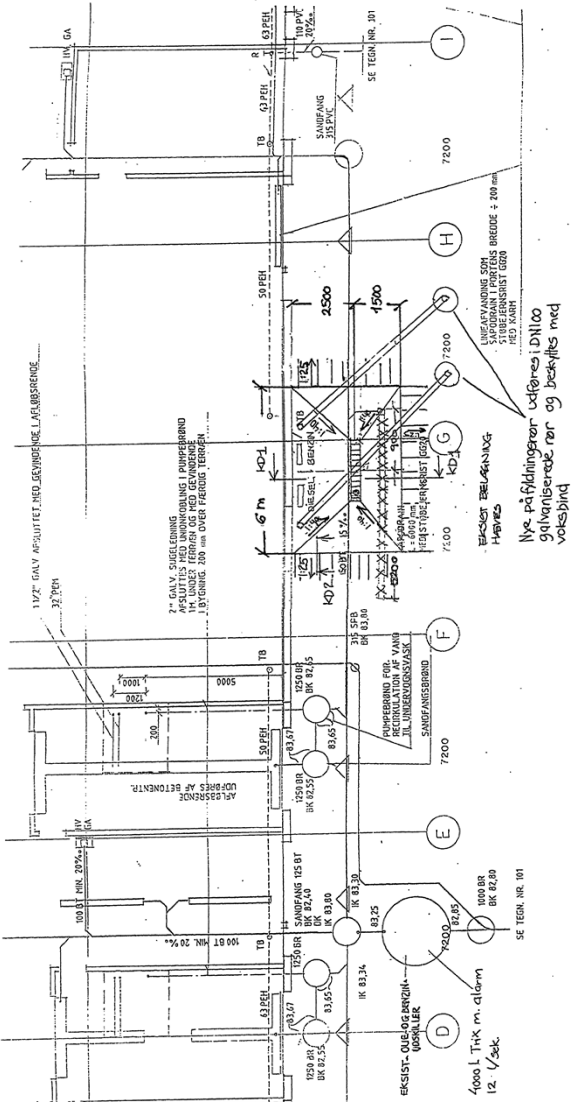
HENVISNINGER:

Detaljer se tegning (29)5.280

HØJER TIL
BYGGETILLÆLSE
AF 11. AUG. 2005

TEKNISK FORVALT^{ING}
15 JULI 2005

J. NR. 20050687



Belægning	Urettet	DPO/MBL	14.07.2005	A
Vejr		Proj/Tegn	Dato	Rev
TOYOTA, Bugattivej 4, Vejle				
Olieforurening				
Oversigtsplan				
Strunge & Hartvigsen INGENIØRER Strandgade 1, 7100 Vejle Tlf. 74200001, Fax 74200002 e-mail: s&h@s&h.dk www.s&h.dk				
TEGN. NR.: (59)1.101A				

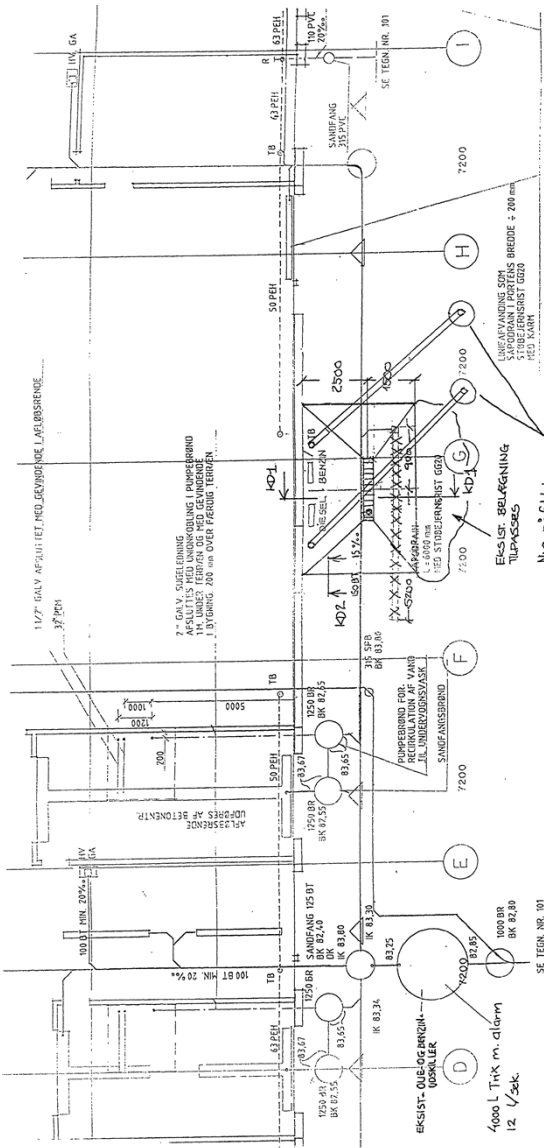
1:50 2005-06-25

TEGN. NR. (59)1.101

20050687

NOTER:

Kater er angivet i m.
Ubemærkede mål er angivet i mm.



HENVISNINGER:

Detaljer se tegning (29)5.290

TOYOTA, Bugattivej 4, Vejle

Olieføring

Øversigtsplan

PROJ:	JRY/ARL
FILE:	---
MAL:	1:100
TEGN. DATO:	21.06.2005
SACS NR.:	05074-00-1
TEGN. NR.:	(59)1.101

Strunge & Hartvigsen
 Ingeniør- og
 Industri- og
 Håndværkerfirma

Engineering & Design
 11000
 11000-11000-11000-11000

Bilag 3

T&M: Ansøgning om afledningstilladelse vaskeplads/vaskehal

Blanketnummer: 250476

Ansøgning om afledningstilladelse vaskeplads/vaskehal

Blankethistorik

Opstart	Indsendt	Beskrivelse	Notat
27-09-2021 15:14	27-09-2021 15:42	Udfyldt af Ronald Christiansen	
27-09-2021 15:42		Forløbet er afsluttet	

Ansøgers kontaktoplysninger

Hvem er kontaktperson for ansøgningen?

Fornavn

Ronald

Efternavn

Christiansen

E-mailadresse

rc-miljoe@mail.dk

Telefonnummer

30623605

Oplysninger om virksomheden

Oplysninger om vaskepladsens/vaskehallens adresse og CVR

Virksomhedsnavn

Autocentralen Vejle A/S

Adresse

Bugattivej 4, 7100 Vejle

CVR

30832124

Telefon

76413900

Angiv p-nummeret

1013626681

Stamoplysninger vaskehal/vaskeplads

Ansøger du om afledningstilladelse til en vaskehal eller en vaskeplads?

Vaskehal

Hvilket årstal er vaskehallen opført?

Åben fra:

07:00

Åben til:

22:00

Kloakplan og vaskehallens indretning

- Indsendelse 1 788 Bugattivej 4 Vejle - Sheet - K-1-02 - Situationsplanpdf.pdf
- Vejle Kommune Spildevand Bilvaskehaller Bugattivej 4 24.09.21.pdf

Anvendte rensmidler

Anvendes der rensmidler eller rengøringsprodukter?

Ja

Bruger du koldaffedningsmidler

Nej

Bruger du sæbe?

Ja

Art og nærmere betegnelse/handelsnavn

Istobal

Årligt forbrug

500

L

- Vejle Kommune Spildevand Bilvaskehaller Bugattivej 4 24.09.21.pdf

Bruger du andet?

Nej

Olie-benzinudskiller og sandfang

- Kloaktegning - Bugattivej 4 - 7100 Vejle.pdf

Olie-/benzinudskiller

Hvad er udskillerens gennemstrømskapacitet

12

Liter/sek

Hvad er udskillerens opsamlingskapacitet?

4000

L

Modtager udskilleren kun vand fra vaskepladsen?

Nej

Hvor modtager udskilleren vand fra udover vaskepladsen?

påfyldningsplads

Modtager udskilleren regnvand?

Ja

Hvorfra kommer regnvandet?

påfyldningsplads

Sandfangets størrelse

Hvor stort er sandfanget?

7

m3

Vandforbrug

Hvor kommer vandet fra?

Fra spulehane

Nej

Fra højtryksrenser?

Nej

Fra andet?

Nej

Spildevandsstrøm

Hvad er spildevandsstrømmen ved vask?

2

Liter/sek

Hvad er ca. forbruget af vand pr. vask?

100

Liter

Hvad er det gennemsnitlige antal vognvask pr. uge?

190

Hvad er det maksimale antal vognvask pr. uge?

200

Samlet vandforbrug

Hvad er det samlede vandforbrug for vaskepladsen pr. år?

952

m3/år

Er vandforbruget pr. år beregnet eller målt?

Beregnet

Målt

Øvrige oplysninger om vaskepladsen

Er der olieholdigt spildevand andre steder end fra vaskehallen/vaskepladsen?

Nej

Beskriv hvordan du opbevarer vaskemidler

I spildbakker

Har du forslag til, hvordan du kan bruge renere teknologi på din vaskeplads?

Nej

Har du supplerende bemærkninger?

Nej

- Wavin beregningsprogram Bugattivej 4.pdf