



THISTED KOMMUNE

§ 16 b MILJØTILLADELSE

Kvæg
Starkærvej 5, 7700 Thisted
17. december 2020





Indholdsfortegnelse

DATABLAD	18
1 RESUMÉ	19
<i>Tidligere afgørelser</i>	19
2 AFGØRELSE OM MILJØTILLADELSE	20
<i>Vurdering</i>	20
<i>Retsvirkning</i>	21
3 VILKÅR	22
4 BEGRUNDELSE FOR VILKÅR	24
<i>Generelle vilkår</i>	24
<i>Husdyrbrugets anlæg</i>	24
5 OFFENTLIGGØRELSE	25
<i>Nabo-/partshøring</i>	25
<i>Offentliggørelse</i>	26
<i>Annoncering</i>	26
6 KLAGEVEJLEDNING	27
7 RETSBESKYTTELSE	28
8 ANSØGERS OPLYSNINGER	29
<i>Produktionsarealer (B1)</i>	29
7 THISTED KOMMUNES BEHANDLING AF ANSØGERS OPLYSNINGER	38
<i>Oplysninger om husdyrbruget og det ansøgte</i>	38
8 AMMONIAKDEPOSITION OG BILAG IV-ARTER	44
<i>Beskyttelsesniveau for ammoniakemission</i>	44
<i>Ammoniakdeposition på Natura 2000-områder</i>	45
<i>Bilag IV-arter</i>	45

**Datablad**

Titel:	§ 16 b, stk. 2-miljøtilladelse af husdyrbruget Starkærvej 5, 7700 Thisted.
Afgørelsestype:	§ 16 b husdyrbrug med en ammoniakemission mellem 750 og 3.500 kg NH ₃ -N/ha/år.
Dato for afgørelse:	17. december 2020
CVR-nr:	13044074
CHR nr:	63297
Ejendomsnr:	7870045790
Ansøger:	Klaus Knudsen Hvidhøjvej 6 7700 Thisted
Konsulent:	Jørgen Røhrmann Silstrupparken 2 7700 Thisted Tlf: 96185730 E-mail: jr@landbothy.dk CVR-nr: 41946717
Tilsynsmyndighed:	Thisted Kommune
Ansøgningsskema:	220326 Kalvehytter Scenarie 220726 Møddingsplads
Version:	4
Udarbejdet af:	Hans-Jakob Sørensen
Miljøsagsbehandler:	Olaf Kjær Kristensen



1 Resumé

Thisted Kommune har den 7. juli 2020 modtaget en ansøgning om § 16 b, stk. 2-miljøtilladelse på Starkærvej 5, 7700 Thisted.

Ansøgningen er en justering af miljøtilladelsen af 7. august 2019, idet der ønskes en udvidelse af dybstrøelsesarealet på den vestlige staldbygning, samtidigt med at arealet til kalvehytter indskrænkes.

Den fremtidige produktion vil foregå i de fem eksisterende staldbygninger og den nye tilbygning, samt kalvehytter på den hidtidige møddingsplads. Tre af de fem stalde har været uden produktion i en årrække og indgår derfor ikke i 8-årsdriften i ansøgningen. Møddingspladsen ønskes anvendt enten til oplag af dybstrøelse eller til opstilling af kalvehytter.

Det samlede ansøgte produktionsareal inklusive kalvehytterne og tilbygningen er på 3.686 m².

Husdyrgødningen håndteres dels som flydende husdyrgødning og dels som dybstrøelse.

Den flydende husdyrgødning opbevares i anlæggets tre eksisterende gyllebeholdere (to fast overdækkede og en med flydelag) med et uændret, samlet overfladeareal på 1.125 m², hvoraf de 743 m² er fast overdækket. Hvis møddingspladsen anvendes til opstilling af kalvehytter, bliver dybstrøelsen liggende i stalden indtil udbringning eller den lægges i markstak efter gældende regler. Eventuelt oplag af husdyrgødning på møddingspladsen kan forekomme på hele det dertil indrettede areal på cirka 575 m².

Anlæggets ammoniakemission er beregnet ud fra worst case scenariet, hvor der opstilles kalvehytter på 250 m² af møddingspladsen. Den samlede ammoniakemission fra stalde og lagre vil dermed maksimalt være 3.498,7 kg NH₃-N/år. Ved brug af møddingspladsens 575 m² til mødding er ammoniakemissionen beregnet til 3.495,7 kg NH₃-N/år.

Der er tidligere givet dispensation fra afstandskravet til beboelse på samme ejendom.

Det ansøgte vurderes som værende i overensstemmelse med Kommuneplanens rammer.

Thisted Kommune vurderer, at det ansøgte projekt ikke har en væsentlig negativ indvirkning på naboer, miljø, naturværdier og landskabelige værdier.

Tidligere afgørelser

16. juli 2008

§ 11-miljøgodkendelse omfattende 120 malkekøer, 32 småkalve (0-6 mdr.) og 80 kvier (6 mdr. til kælving).

15. august 2012

Skift i dyretype omfattende 130 malkekøer, 34 småkalve (0-6 mdr.), 20 kvier (6-14 mdr.), 32 kvier (14-27 mdr.), 65 tyrekalve (40-60 kg).

7. august 2019

§16 b, stk. 1-miljøtilladelse til hold af Flexgruppe kvæg på 2.770 m² produktionsareal



2 Afgørelse om miljøtilladelse

Thisted Kommune meddeler hermed tilladelse til husdyrbruget på Starkærvej 5, 7700 Thisted.

Der meddeles tilladelse til at drive et kvægbrug med alle typer kvæg i 5 eksisterende staldbygninger, og en udvidelse på vestsiden af den eksisterende kostald, samt kalvehytter på møddingspladsen, med et samlet produktionsareal på 3.686 m².

Møddingspladsen må fortsat anvendes enten til oplag af fast gødning og dybstrøelse eller til opstilling af kalvehytter. Hvis der opstilles kalvehytter på møddingspladsen, er det en forudsætning, at møddingspladsen ikke samtidig anvendes til oplag af husdyrgødning, da dette vil bidrage til en større ammoniakemission end det tilladte.

Husdyrgødning fra produktionen håndteres delvist som flydende husdyrgødning og delvist som dybstrøelse. Den flydende husdyrgødning opbevares i anlæggets tre eksisterende gyllebeholdere (to fastoverdækkede og en med flydelag) med et uændret, samlet overfladeareal på 1.125 m², hvoraf de 743 m² er fastoverdækket.

Hvis møddingspladsen anvendes til opstilling af kalvehytter, bliver dybstrøelsen liggende i stalden indtil udbringning eller den lægges i markstak efter gældende regler. Eventuelt oplag af husdyrgødning på møddingspladsen må forekomme på det dertil indrettede areal på cirka 575 m².

Der gives tilladelse til en samlet ammoniakemission på 3.498,7 kg NH₃-N/år fra stalde og gødningslagre på Starkærvej 5, 7700 Thisted.

Vurdering

Ansøger har indsendt en ansøgning via www.husdyrgodkendelse.dk, og har henvist til oplysninger i den tidligere miljøtilladelse, der dækker kravene i Husdyrgodkendelsesbekendtgørelsens bilag 1, punkt A og B. Thisted Kommune har konstateret at alle relevante oplysninger er afgivet.

Det vejledende BAT-emissionsniveau for ammoniakemissionen er overholdt med 149 kg NH₃-N pr. år.

Thisted Kommune vurderer, at husdyrbruget har truffet de nødvendige foranstaltninger til at forebygge og begrænse forurening og drives på en måde, der er foreneligt med omgivelserne. Det sker ved anvendelse af den bedst tilgængelige teknik, når husdyrbruget indrettes og drives som beskrevet i ansøgningen, og efterlever vilkårene i denne tilladelse.

Thisted Kommune vurderer, at projektet ikke vil påvirke Natura 2000-områder væsentligt og ikke vil ødelægge sjældne plantearter eller have en væsentlig effekt på potentielle eller eksisterende leve-, raste- eller yngleområder for bilag IV- og andre sjældne arter, og at den økologiske funktionalitet for arterne bevares på minimum samme niveau.



Retsvirkning

Miljøtilladelsen er meddelt på baggrund af Husdyrbruglovens § 16 b, stk. 1 (Lovbekendtgørelse nr. 520 af 1. maj 2019) og Husdyrgodkendelsesbekendtgørelsen (Bekendtgørelse nr. 1261 af 29. november 2019).

Tilladelsen bortfalder, hvis den ikke er udnyttet inden 6 år efter, at den er meddelt. Hvis en del af tilladelsen ikke er udnyttet, bortfalder tilladelsen for denne del, jf. Husdyrbruglovens § 59a, stk. 1.

En afgørelse anses for udnyttet, når byggeriet faktisk er afsluttet (jf. Husdyrgodkendelsesbekendtgørelsens § 54, stk. 1). Hvis der ikke foreligger et byggeri, anses en afgørelse for udnyttet, når det konstateres, at det, der er truffet afgørelse om, faktisk er gennemført (jf. Husdyrgodkendelsesbekendtgørelsens § 54, stk. 2).

Afgørelsen omfatter alene forholdet til Husdyrbrugloven. Øvrige relevante tilladelser og godkendelser, herunder byggetilladelse og nedsivningstilladelse skal indhentes særskilt.

Afgørelsen kan skriftligt påklages til Miljø- og Fødevareklagenævnet. Klagevejledningen fremgår af Afsnit 6.

Olaf Kjær Kristensen
Landbrugssagsbehandler
Natur og Miljø

Hurup, den 17. december 2020



3 Vilkår

Miljøtilladelsen meddeles på nedenstående vilkår, der ikke erstatter, men supplerer vilkårene i miljøtilladelsen fra 7. august 2019. Følgende vilkår fra den oprindelige tilladelse ophæves med nærværende tilladelse: 4 og 5 (Ophør) og 32 (Ensilageopbevaring),

Generelle vilkår

- 1) Vilkårene i denne miljøtilladelse skal, hvis andet ikke er anført, være opfyldt, når tilladelsen tages i brug
- 2) Miljøtilladelsen skal til enhver tid være tilgængelig for de personer, der har ansvaret for husdyrbrugets daglige drift. Herudover skal driftspersonalet til enhver tid være gjort bekendt med tilladelsens indhold og betingelser
- 3) Tilbygningen skal opføres i samme materialer og farver som kostalden den bygges til, og kan opføres i en bredde på cirka 12,5 meter i den nordlige ende, og cirka 14 meter i den sydlige ende. Tilbygningen skal udføres med et tag, der skråner fra kostalden eksisterende tag og ned til cirka 3,5 meter over jorden

Husdyrbrugets anvendelse af BAT

Management og egenkontrol

- 4) Følgende egenkontrollodata skal opbevares på virksomheden i mindst 5 år og skal være tilgængelig for tilsynsmyndigheden:
 - a) Skrabere i staldafsnit med fast drænet gulv med skraber og ajleafløb (afløser vilkår 11, pkt. g i den oprindelige tilladelse)
Logbog, servicefaktura, registrering fra datalogger eller lignende, der dokumenterer, at skraberer er i drift og vedligeholdes.



Husdyrbrugets anlæg

Indretning og drift

- 5) Husdyrbruget tillades med de i tabellen anførte maksimale produktionsarealer, dyretyper, staldsystemer, maksimale gødningsopbevaringsarealer og teknologier:

Stalde og produktioner			
Stald (navn/nr.) *	Dyr	Staldsystem	Produktionsareal (m ²)
Kostald syd (fortsættes)	Alle kvæg	Sengestald med spalter (bagskyl eller ringkanal)	71
			60
		Fast drænet gulv med skraber og ajlefløb	399
Kostald syd (fortsat)	Alle kvæg	Dybstrøelse	432
Kostald nord	Alle kvæg	Fast drænet gulv med skraber og ajlefløb	789
Småkalvestald	Alle kvæg	Dybstrøelse	64
Gl. lade	Alle kvæg	Dybstrøelse	191
Gl. stald syd	Alle kvæg	Dybstrøelse	218
Gl. stald nord	Alle kvæg	Dybstrøelse	210
Kalvehytter (opstillet på møddingsplads) **	Kalve < 6 mdr.	Dybstrøelse	250
Udbygning til kostald	Alle kvæg		1002
Samlet areal			3.686

*For bygningsoversigt med staldnavne, se bilag 1. For plantegning med opmålte produktionsarealer, se bilag 2.

Opbevaringsanlæg			
Anlæg	Teknologi	Effekt af teknologi (ammoniakreduktion i %)	Gødningsopbevaringsareal (m ²)
Gyllebeholder 1	Ingen	-	382
Gyllebeholder 2	Overdækning	50	691
Gyllebeholder 3	Overdækning	50	52
Møddingsplads**	-	-	575

- 6) **Møddingspladsen må enten anvendes til oplag af fast gødning og dybstrøelse, eller den må anvendes til opstilling af kalvehytter med et samlet produktionsareal på 250 m².

Såfremt der både opstaldes kalve i kalvehytter og henligger gødning på pladsen, skal det ske forholdsvis, så den forholdsvis udnyttelse ikke overskrider 100% beregnet som (andel med gødning/575 + Andel med kalvehytter/250) x 100

Kalvehytterne skal placeres på møddingspladsen som angivet i ansøgningsmaterialet (se bilag 2).



4 Begrundelse for vilkår

Tilladelsen er givet på en række vilkår, der samlet har til formål at sikre, at husdyrbruget bliver drevet på en hensigtsmæssig måde og med en minimal risiko for at skade miljøet utilsigtet. Begrundelse for vilkårene er beskrevet herunder.

Generelle vilkår

Vilkår 1 er stillet for at sikre, at ansøger er opmærksom på tidspunktet for vilkårenes ikrafttrædelse.

Det andet generelle vilkår er stillet for at imødegå, at der skal opstå tvivl om ansvarsfordelingen, særligt i tilfælde hvor husdyrproduktionen på en ejendom forestås af en anden end ejendommens ejer.

Vilkåret er gentaget i denne tilladelse, for at undgå tvivl om, hvorvidt begge tilladelser skal være kendt og til rådighed.

Endelig er der stillet vilkår omkring udformningen af tilbygningen, for at fastholde ansøger på det byggeri, der er vurderet på i tilladelsen.

Husdyrbrugets anlæg

Indretning og drift

Vilkåret er stillet for at fastholde ansøger på de produktionsarealer, produktionsanlæg og øvrige oplysninger, der ligger til grund for Kommunens tilladelse.

Samtidig skal vilkåret sikre, at husdyrbrugets ammoniakemission ikke overskrider det i ansøgningen beregnede BAT-niveau.

Vilkåret er desuden stillet for at sikre, at kalvehytterne fortsat placeres, som det fremgår af ansøgningen.



5 Offentliggørelse

Nabo-/partshøring

Kommunens forslag til miljøtilladelse har været sendt i to ugers høring hos ansøger og ansøgers konsulent.

Udkast til tilladelsen er efterfølgende sendt i 14 dages høring hos nedenstående naboer og berørte parter. Høringsberettigede naboer er fundet ud fra en beregning af lugtkonsekvensradius fra anlægget. Konsekvensradius er beregnet til 435 meter. Følgende er hørt:

- Ansøger Klaus Knudsen, Hvidhøjvej 6 7700 Thisted
- Ansøgers konsulent Jørgen Røhrmann, LandboThy
- Ejere og beboere inden for en radius af 435 meter fra det ansøgte anlæg
- Matrikulære naboer til anlægget

Indkomne høringssvar

Der er ikke indkommet høringssvar i høringsperioden.



Offentliggørelse

Følgende har fået meddelelse om udarbejdelse af tilladelsen:

- Ansøger Klaus Knudsen, Hvidhøjvej 6 7700 Thisted
- Ansøgers konsulent Jørgen Røhrmann, LandboThy
- Dnthy-sager@dn.dk - Danmarks Naturfredningsforening samt lokale afdeling
- husdyr@ecocouncil.dk - Det Økologiske Råd
- natur@dof.dk - Dansk Ornitologisk Forening
- thisted@dof.dk - DOF Nordvestjylland
- fr@friluftsraadet.dk - Friluftsrådet

Annoncering

Tilladelsen offentliggøres den 17. december 2020 på Thisted Kommunes hjemmeside, thisted.dk. Senest fire måneder efter afgørelsen er truffet, vil den blive gjort offentlig tilgængelig på Miljøstyrelsens hjemmeside for Digital MiljøAdministration dma.mst.dk.



6 Klagevejledning

Denne afgørelse er truffet efter Husdyrbruglovens § 16 b, stk. 2, og kan ifølge samme lovs § 76 påklages til Miljø- og Fødevarerklagenævnet.

Hvis du ønsker at klage over afgørelsen, kan du klage til Miljø- og Fødevarerklagenævnet. Du skal klage via Klageportalen, som du finder via linket <https://kpo.naevneneshus.dk>, hvor du logger på med NEM-ID. Klagen sendes gennem Klageportalen til den myndighed, der har truffet afgørelsen.

Miljø- og Fødevarerklagenævnet skal som udgangspunkt afvise en klage, der kommer uden om Klageportalen, hvis der ikke er særlige grunde til det. Hvis du ønsker at blive fritaget for at bruge Klageportalen, skal du sende en begrundet anmodning til Thisted Kommune. Kommunen videresender herefter anmodningen til Miljø- og Fødevarerklagenævnet, som træffer afgørelse om, hvorvidt din anmodning kan imødekommes.

Klagefristen udløber 4 uger efter, at afgørelsen er meddelt. Hvis afgørelsen er offentligt annonceret, regnes klagefristen dog altid fra dette tidspunkt. Hvis klagefristen udløber en lørdag eller helligdag, forlænges fristen til den følgende hverdag.

Klagefristen udløber den 14. januar 2021.

En klage er indgivet, når den er tilgængelig for Thisted Kommune i Klageportalen. Når du klager, skal du betale et gebyr. Gebyrets størrelse differentieres, alt efter om klager er en borger eller en virksomhed/organisation. Gebyrsatsen er fra 1. februar 2017 på 900 kr. for privatpersoner, mens virksomheder og organisationer skal betale et gebyr på 1.800 kr. Du betaler gebyret med betalingskort i Klageportalen. Gebyret tilbagebetales, hvis du får helt eller delvist medhold i klagen.

Klageberettigede er ansøger, grundejer, myndigheder samt landsdækkende eller lokale organisationer med klageret efter loven, samt enhver med en væsentlig, individuel interesse i sagens udfald.

En klage over afgørelsen har jf. Husdyrbruglovens § 81 stk. 1 ikke opsættende virkning, medmindre Miljø- og Fødevarerklagenævnet bestemmer andet. Bestemmelsen indebærer ingen begrænsninger i klagenævnets adgang til at ændre eller ophæve afgørelsen, jf. Husdyrbruglovens § 81, stk. 2. Hvis ansøger igangsætter projektet, før klagesagen er afgjort, sker det således for eget ansvar.

Hvis afgørelsen ønskes indbragt for domstolene, skal dette ifølge Husdyrbruglovens § 90 ske inden 6 måneder fra afgørelsens meddelelse.



7 Retsbeskyttelse

Miljøtilladelsen er gældende fra tidspunktet for offentliggørelse af den endelige miljøtilladelse.

Miljøtilladelsen er allerede omfattet af Husdyrbruglovens kontinuitetsbestemmelser.



8 Ansøgers oplysninger

Produktionsarealer (B1)

Der ønskes følgende ændring i produktionsarealer på husdyrbruget.

Stalde og produktioner						
Staldnavn	Staldstørrelse (m ²)	Ventilation	Kildehøjde	Produktion	Antal måneder udegående	Produktionsareal (m ²)
Ansøgt drift						
Kostald syd	1479	Naturlig ventilation	3 m	(#314264) Flexgruppe: Alle kvæg; Sengestald med spalter (bagskyl eller ringkanal)	0	71
				(#314259) Flexgruppe: Alle kvæg; Sengestald med spalter (bagskyl eller ringkanal)	0	60
				(#314258) Flexgruppe: Alle kvæg; Fast drænet gulv med skraber og ajleafløb	0	399
				(#314257) Flexgruppe: Alle kvæg; Dybstrøelse	0	432
Gl. lade	238	Naturlig ventilation	3 m	(#314267) Flexgruppe: Alle kvæg; Dybstrøelse	0	191
Kostald nord	1051	Naturlig ventilation	3 m	(#314268) Flexgruppe: Alle kvæg; Fast drænet gulv med skraber og ajleafløb	0	789
Småkalvestald	72	Naturlig ventilation	3 m	(#314271) Flexgruppe: Alle kvæg; Dybstrøelse	0	64
Gl. stald nord	310	Naturlig ventilation	3 m	(#314274) Flexgruppe: Alle kvæg; Dybstrøelse	0	210
Gl. stald syd	311	Naturlig ventilation	3 m	(#314275) Flexgruppe: Alle kvæg; Dybstrøelse	0	218
Kalvehytter	575	Naturlig ventilation	3 m	(#314276) Kalve, (under 6 mdr.). Dybstrøelse	0	250
Udbygning	1017	Naturlig ventilation	3 m	(#314277) Flexgruppe: Alle kvæg; Dybstrøelse	0	1002
Sum						3686



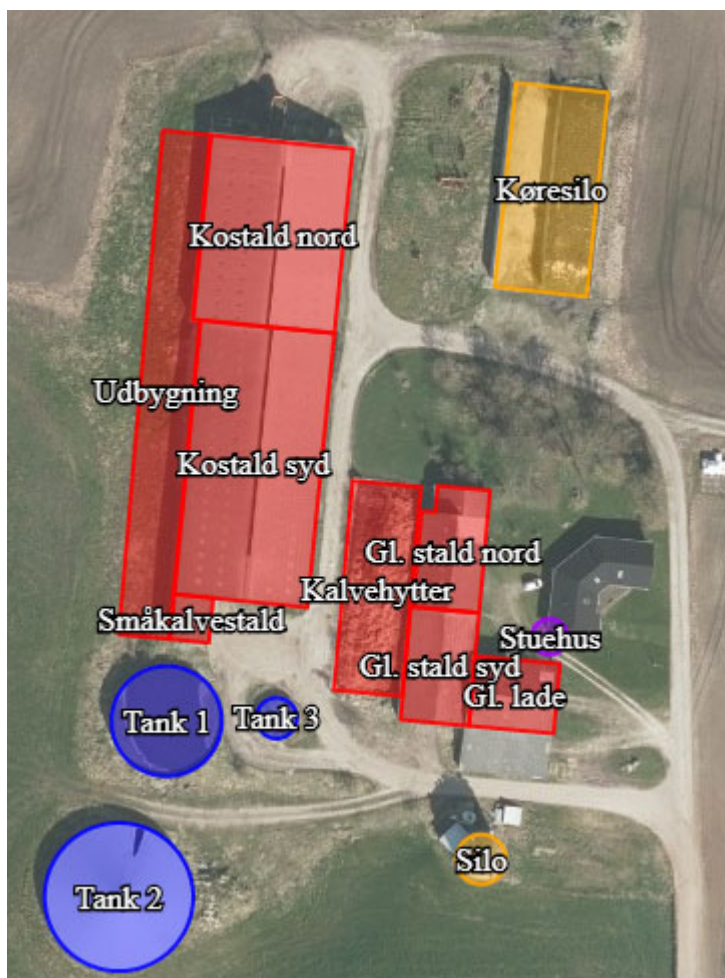
Nudrift						
Kostald syd	1479	Naturlig ventilation	3 m	(#348606) Flexgruppe: Alle kvæg; Sengestald med spalter (bagskyl eller ringkanal)	0	60
				(#348605) Flexgruppe: Alle kvæg; Sengestald med spalter (bagskyl eller ringkanal)	0	71
				(#316817) Flexgruppe: Alle kvæg; Dybstrøelse	0	432
				(#316816) Flexgruppe: Alle kvæg; Fast drænet gulv med skraber og ajleafløb	0	399
Gl. lade	238	Naturlig ventilation	3 m	(#314340) Flexgruppe: Alle kvæg; Dybstrøelse	0	191
Kostald nord	1051	Naturlig ventilation	3 m	(#314269) Flexgruppe: Alle kvæg; Fast drænet gulv med skraber og ajleafløb	0	789
Småkalvestald	72	Naturlig ventilation	3 m	(#356728) Kalve, (under 6 mdr.). Dybstrøelse	0	64
Gl. stald nord	310	Naturlig ventilation	3 m	(#314342) Flexgruppe: Alle kvæg; Dybstrøelse	0	210
Gl. stald syd	311	Naturlig ventilation	3 m	(#314344) Flexgruppe: Alle kvæg; Dybstrøelse	0	218
Kalvehytter	575	Naturlig ventilation	3 m	(#314345) Kalve, (under 6 mdr.). Dybstrøelse	0	336
Udbygning	1017	Naturlig ventilation	3 m			
Sum						2770

Placering af medregnede produktionsarealer fremgår af bilag til ansøgningskema nr. 220326 i Husdyrgodkendelse.dk med bygningsoversigt (bilag 1) og oversigt over produktionsarealer (bilag 2).

I forhold til miljøtilladelsen fra 2019, søges der nu om tilladelse til at opføre en tilbygning med et produktionsareal på 1.002 m², placeret langs vestsiden af Kostald nord og Kostald syd.

Anlæg (B2)

Anlæggets lokalisering og bygningers placering i landskabet fremgår af bilag med oversigtsfoto og landskabsmæssige forhold (bilag 3). Anlæggets bygninger er indtastet i Husdyrgodkendelse.dk som følger:



Særlige landskabelige hensyn og planmæssige forhold (B2)

Anlægget ligger i åbent landskab præget af, og udlagt til, landbrugsdrift, med nærmeste nabobeboelse uden landbrugspligt i form af et sommerhus på Starkærvej 3 ca. 120 m syd for anlægget. Det er beliggende indenfor områder, der i Kommuneplan 2017-2019 er udpeget som bevaringsværdige landskaber, større sammenhængende landskaber, kystnærhedszonen og særligt værdifulde landbrugsarealer.

Tilbygningen får en bredde der svarer til det ansøgte produktionsareal, plus en tre meter bred gang, der også kommer til at være under overdækningen. Tilbygningens bredde bliver mellem 12,5 og 14 meter, bredest mod syd. Tilbygningens tag starter ved slutningen af det eksisterende tag på kostalden, og falder herfra i en lavere hældning mod vest. Tilbygningen opføres i samme farver og materialer som kostalden.

Udbygningen foretages direkte på den vestlige side af den eksisterende kostald hvor synligheden vil være begrænset i forhold til Starkærvej. Da udbygningen sker på siden af en bestående bygning, vil synligheden af bygningskomplekset ikke ændres væsentligt, set fra Næstrupvej.

Byggetider (B2)

Tilbygningen forventes foretaget inden for 1 - 2 år efter tilladelsen er givet.



Afstande fra stald eller gødningslager til nabobeboelse, bymæssig bebyggelse og naturpunkter (B4)

		<u>Placering</u>	<u>Ansøgt (m)</u>	<u>Grænse (m)</u>
<u>Beboelse (§6)</u>				
Byzone	Sjørring	NV	904	50
Samlet bebyggelse	Lok. plan 6-06 Sjørring	NV	1.248	50
Nabobeboelse	Starkærvej 3	S	185	50
<u>Beboelse på samme ejendom (§8)</u>				
Stuehus	Eget	-	74	15
<u>Veje (§8)</u>				
Fællesvej	Starkærvej	Ø	133	15
<u>Skel (§8)</u>				
Naboskel	Starkærvej 3 Matr. 33c	S	85	30
<u>Vandløb/Dræn (§8)</u>				
Vandløb		NV	97	15
<u>Andre anlæg (§8)</u>				
Alment vandværk	DGU 30.726 Thisted vand	NØ	5.419	50
Ikke alm. vandværk	DGU 30.1313 Næstrupvej 52	SØ	895	25
Levnedsmiddel- virksomhed	Ukendt	-	> 500	25
<u>Natur (§7)</u>				
Habitatoverdrev	Kat. 1, Vandet sø	NV	7.371	10
Overdrev	Kat. 2	SØ	2.647	10



Afstandskrav i henhold til §§ 6, 7 og 8 i Husdyrbrugloven (LBK nr. 1020 af 06/07/2018) er generelt overholdt på anlægget, Der er tidligere givet dispensation for afstanden mellem stuehus og eksisterende ældre stalde.

Udbygningen kræver ikke dispensationer for afstandskrav.

Naturpåvirkning med ammoniak (B5)

Den samlede ammoniakemission fra stalde og gødningslagre er beregnet til 3498,7 kg NH₃-N/år, hvilket er en stigning på 769,4 kg NH₃-N/år i forhold til nudrift, som følge af udvidelsen. I forhold til 8-årsdrift er der tale om en stigning på 1.766,9 kg NH₃-N/år

Driftstype:	Ammoniakemission fra staldafsnit (kg NH ₃ -N/år)	Ammoniakemission fra lagre (kg NH ₃ -N/år)	Ammoniakemission fra husdyrbruget (kg NH ₃ -N/år)
Ansøgt drift	3197,6	301,2	3498,7
Nudrift	2428,1	301,2	2729,3
8 års-drift	1420,2	311,6	1731,8

Total-NH₃-N-udledningen til nærmeste kategori 1 natur er 0,0 kg NH₃-N/ha/år og dermed mindre end 0,2 kg NH₃-N/ha/år, der er det angivne beskyttelsesniveau, selv i kumulation med 2 eller flere husdyrbrug, jf. Bekendtgørelse om godkendelse og tilladelse m.v. af husdyrbrug BEK nr 1261 af 29/11/2019, §26. Der er ikke beregnet kumulation i kategori 1 naturområderne, da udledningen dertil fra det ansøgte anlæg er 0,0 kg NH₃-N/ha/år.

Total-udledningen af NH₃-N til nærmest liggende kategori 2 natur er ligeledes 0,0 kg NH₃-N/ha/år og dermed mindre end beskyttelsesniveauet på 1 kg/ha/år, jf. Bekendtgørelse om godkendelse og tilladelse m.v. af husdyrbrug BEK nr. 1261 af 29/11/2019, §27. Der sker ingen målbar merudledning til kategori 1 og 2 natur fra anlægget som følge af den relativt store afstand dertil.

Merpåvirkningen i forhold til 8-årsdriften af nærmeste kategori 3 natur bestående af moseområder omkring anlægget er mellem 0,1 og 0,6 kg NH₃-N/ha/år og der sker en mindre meremission fra anlægget på maks. 0,2 kg NH₃-N/ha/år i forhold til nudriften. Påvirkningen ved det ansøgte er således begrænset i forhold til den omkringliggende kategori 3 natur.

Der findes anden § 3-beskyttet, men ikke ammoniakfølsom, natur i form af en sø sydøst for anlægget og et engområde vest for anlægget. Der sker en begrænset merdeposition af ammoniak på disse naturområder. Den maksimale merdeposition sker på engen vest for anlægget og er på op til 2,7 kg NH₃-N/ha/år i forhold til 8-års driften.



Særligt beskyttede arter

Særligt beskyttede plante- og dyrearter omfattet af bilag IV i EU's Habitatdirektiv (92/43 EØF af 21-05-1992) kan have voksested, levested, fødesøgningsområde eller sporadisk opholdssted i området omkring produktionsanlægget.

Følgende arter kan sandsynligvis forekomme i området:

Odder	Stor vandsalamander
Birkemus	Spidssnudet frø
Damflagermus	Butsnudet frø
Troldflagermus	Strandtudse
Dværgflagermus	Markfirben
Sydflagermus	Bæklampret
Ulv	

Størstedelen af arterne vil sandsynligvis ikke have permanent levested umiddelbart ved eller i nærheden af produktionsanlægget, som følge af intensivt dyrkede arealer og menneskelig aktivitet. Anlæggets påvirkning af omkringliggende beskyttede naturarealer overstiger ikke gældende krav, hvorfor det ikke bør påvirke potentielle leve- og ynglesteder for beskyttede arter.

Kilder:

Håndbog om dyrearter på habitatdirektivets bilag IV. Faglig Rapport nr. 635 (2007). Danmarks Miljøundersøgelser.

Overvågning af arter 2004-2011. Videnskabelig Rapport nr. 50 (2013). Nationalt Center for Miljø og Energi.

Landbrugsdrift og beskyttelse af særlige arters yngle- og rasteområder. (2010). Miljøministeriet og Videnscentret for Landbrug.

Danmarks Miljøportal, kortmateriale over arter fundet i forbindelse med myndighedernes naturovervågning.
<http://naturdata.miljoportal.dk/speciesSearch>.

Lugtpåvirkning af omgivelserne (B6)

Der er beregnet følgende ændring i lugtemission fra produktionsanlægget jf.

www.husdyrgodkendelse.dk:



	Lugt (LE/s)	Lugt (OU/s)	Faktisk lugt (LE/s)	Faktisk lugt (OU/s)
Nudrift	8388,6	35178	8388,6	35178
Ansøgt drift	11426,6	47918	11426,6	47918
Forskel	3038	12740	3038	12740

Lugtemission i Odour Units (OU) beregnes med OML-modellen og i Lugt Enheder (LE) med FMK-modellen. Begge modeller beregner spredningen af lugtemissionen fra husdyrbruget på grundlag af produktionsarealets størrelse og lugtemissionsfaktorerne for den eller de pågældende dyretyper og staldsystemer fastsat i hhv. OU og LE, jf. husdyrgodkendelsesbekendtgørelsens bilag 3, B. Faktisk lugt er den beregnede lugtafgivelse til omgivelserne, efter at eventuelle teknologier til reduktion af lugtemission er inkluderet i beregningerne.

Der sker en stigning i lugt fra husdyrbruget, da produktionsarealet øges i de eksisterende bygninger, men genekriterierne i omgivelserne er overholdt.

Der er ligeledes foretaget beregninger af lugtpåvirkningen til husdyrbrugets nærmeste naboer i www.husdyrgodkendelse.dk:

Bebyggelse	Kumulation	Model	Ukorrigeret geneafstand (m)	Korrigeret geneafstand (m)	Vægtet gennemsnitsafstand (m)	Genekriterie overholdt
Næstrupvej 44	0	FMK	106,9	106,9	472,8	Ja
Næstrupvej 48	0	FMK	106,9	106,9	520,1	Ja
Starkærvej 3	0	FMK	106,9	106,9	217,9	Ja
Hestekær 7	0	NY	280	280	2241,2	Ja
Langebeksvej 2A	1	NY	280	277,2	3305,3	Ja
Odinsvej 33	0	NY	280	280	1312,6	Ja
Silstrup By, Tilsted	0	NY	422,6	422,6	1903,1	Ja
Sjørring By, Sjørring	0	NY	422,6	422,6	965,5	Ja



Der er lugtmæssig kumulation med husdyrbruget Langebeksvej 25, Thisted, ved den samlede bebyggelse ved Skjoldborg ca. 3 km syd for anlægget. Husdyrbruget er registreret i CHR-registret med ca. 2.200 svin. Husdyrbruget Oddesundvej 25, Thisted (ved Skjoldborg) er registreret i CHR som ophørt med svineproduktion i 2007 og har nu kun registreret en besætning på 19 kødkreaturer, så der er ikke regnet med lugtbidrag herfra. Der er ikke kumulation med andre husdyrbrug ved øvrige samlede bebyggelser, byzoner eller nabobeboelser uden landbrugspligt. Genekriterierne er i alle tilfælde overholdt.

Transport til og fra anlægget (årligt antal)

		Nudrift	Ansøgt
Til anlægget			
	Dyr	30	30
	Foder	50	60
	Afgrøder ensilage	35	50
	Brændstof/dieselolie	0	0
	Halm	40	60
Fra anlægget			
	Dyr	30	30
	Mælk	0	0
	DAKA	25	25
	Afgrøder	0	10
	Gødning/gylle*	150	200
	Affald	5	5
I alt		<u>365</u>	<u>470</u>

* En del af gyllekørslerne vil ske direkte til marker ved anlægget.

Transportforhold omkring anlægget

Uændret i forhold til tilladelsen fra 2019.

Lysgener

Uændret i forhold til tilladelsen fra 2019.

Støj og støjkloder

Uændret i forhold til tilladelsen fra 2019.



Risikoelementer vedrørende miljøforhold

Uændret i forhold til tilladelsen fra 2019.

Ressourceforbrug og affald

Uændret i forhold til tilladelsen fra 2019.

BAT-krav ammoniak (N)

Det beregnede BAT krav mht. ammoniaktab er overholdt på husdyrbruget med en margin på 149 kg NH₃-N/år.

	Stalde	Lagre	Total
Samlet BAT krav (kg NH ₃ -N /år)	3198	450	3647
Faktisk emission (kg NH ₃ -N /år)	3198	301	3499
Forskel (kg NH ₃ -N /år)	-	-	149
Vejledende BAT Overholdt?	-	-	Ja

Staldsystemer

Staldsystemet er i udvidelsen dybstrøelse til kvæg, mens der ikke ændres i gulvsystemet i de bygninger, der er en del af nudriften.



7 Thisted Kommunes behandling af ansøgers oplysninger

Oplysninger om husdyrbruget og det ansøgte

Ansøger har indsendt en ansøgning via www.husdyrgodkendelse.dk, samt andre relevante oplysninger, som krævet i forbindelse med en ansøgning efter Husdyrbruglovens § 16 b, stk. 2, i henhold til Husdyrgodkendelsesbekendtgørelsen.

Thisted Kommune har konstateret, at de relevante oplysninger allerede i vidt omfang er afgivet i ansøgningsmaterialet til miljøtilladelsen fra 2019, jævnfør Husdyrgodkendelsesbekendtgørelsens bilag 1 A og 1 B. Med henvisning til den tidligere tilladelse vurderes det, med de beskrevne ændringer, at beskrivelserne redegør for det ansøgte projekts påvirkning på miljø, landskab, natur, arter og mennesker.

Thisted Kommune har efter aftale med ansøger vurderet ammoniakdeposition til naturområder samt påvirkningen af bilag IV-arter under afsnittet "Ammoniakdeposition og bilag IV-arter". Ligeledes efter aftale med ansøger, har Thisted Kommune afsat et punkt for et nyt tilkommen Kategori 1-naturområde. Dette fremgår af afsnit 10.

Thisted Kommune kan konstatere, at geneafstanden til byzone, nærmeste samlede bebyggelse og nærmeste nabo er overholdt.

Thisted Kommune vurderer, at ansøger har givet en fyldestgørende beskrivelse af andre emissioner og genepåvirkninger.

Husdyrbruget overholder det beregnede BAT-krav med en margin på 149 kg NH₃-N pr. år. Projektet overholder kravet til beskyttelsesniveauet for ammoniakemission i eksisterende stalde.

Ansøgers beskrivelse af husdyrbrugets forhold er indsat i tilladelsens afsnit 6. Det vurderes, at beskrivelserne redegør for det ansøgte projekts påvirkning på miljø, landskab, natur, arter og mennesker.

Nedenfor ses en gennemgang af de relevante oplysninger fra afsnit 6, Ansøgers oplysninger.

Indretning og drift af anlæg m.m.

Husdyrbrugets bygninger og gødningsopbevaringsanlæg fremgår af bilag 1, mens de opmålte produktionsarealer fremgår af bilag 2.

Thisted Kommune vurderer, at ansøger har givet en fyldestgørende beskrivelse af indretning og drift af anlæg m.v.



Anlægsarbejder, bygningsændringer m.m.

Thisted Kommune vurderer, at ansøger har givet en fyldestgørende beskrivelse af anlægsarbejder, bygningsændringer m.v.

Forhold til andre husdyrbrug

Uændret i forhold til tilladelsen fra 2019.

Beliggenhed og omgivelser

Anlæggets lokalisering og bygningers placering i landskabet fremgår af Oversigtskort med anlæggets lokalisering og placering i landskabet (bilag 3).

Ud fra ansøgers oplysninger kan Thisted Kommune konstatere, at de generelle afstandskrav ifølge Husdyrbruglovens §§ 6, 7 og 8 er overholdt.

Vurdering af det ansøgte projekts påvirkning af naturområderne er foretaget i afsnittet "Ammoniakdeposition og bilag IV-arter".

Landskabs- og planmæssige forhold

Anlægget er beliggende indenfor områder, der i Kommuneplan 2017-2019 er udpeget som bevaringsværdige landskaber, større sammenhængende landskaber, kystnærhedszonen og særligt værdifulde landbrugsarealer.

Bevaringsværdige Landskaber og Større Sammenhængende Landskaber

Thisted kommune rummer mange særegne landskaber, som giver mulighed for store naturoplevelser. Nogle af disse oplevelsesrige landskaber er sårbare overfor ændringer, som kan sløre eller forringe landskabernes karakter. Disse landskaber er i kommuneplanen udpeget som bevaringsværdige landskaber eller som dele af større sammenhængende landskaber og er samlet beskrevet under 2.1.2 Beskyttede Landskaber.

Retningslinjerne i kommuneplanen for Beskyttede Landskaber er følgende:

Retningslinjer 2.1.2

- a) Bevaringsværdige landskaber skal friholdes for ny spredt bebyggelse, større tekniske anlæg, byudvikling, anlægsarbejder og større beplantning, der forringer landskabets bevaringsværdige karakter og oplevelse.
- b) Nødvendigt byggeri og anlæg skal placeres og udformes, så der tages mest muligt hensyn til landskabets karakter og landskabsoplevelsen, særligt med hensyn til beplantning, placering, udformning og materialevalg.
- c) Større nødvendigt byggeri og anlæg, herunder landbrugsbygninger, skal så vidt muligt placeres i tilknytning til eksisterende bygninger. Det kan være nødvendigt at etablere afskærmende beplantning. Afskærmende beplantning skal tilpasses bevoksningsstrukturen i det aktuelle område.



- d) I større sammenhængende landskaber skal visuelle og landskabelige sammenhæng sikres. De større sammenhængende landskaber skal friholdes for nye større tekniske anlæg og større byggerier, der slører de visuelle sammenhænge.
- e) Uforstyrrede landskaber skal friholdes for nye større tekniske anlæg og større byggerier.
- f) Uforstyrrede landskaber og deres omgivelser skal friholdes for stærkt lys fra permanent lysende eller belyste byggerier og anlæg samt friholdes for tekniske anlæg der støjer.

Kystnærhedszonen

Formålet med kystnærhedszonen er, at landets kystområder skal søges friholdt for bebyggelse og anlæg, der ikke er afhængige af kystnærhed, samt at sikre og udbygge offentlighedens adgang til kysterne.

Kystnærhedszonen dækker som udgangspunkt kyststrækningen fra strandkanten og ca. 3 km ind i landet, der er dog store lokale variationer, og i Thisted Kommune går kystnærhedszone ved Vejlerne og de store klithede- klitplantagelandskaber og søer 6-9 km ind i landet.

Kystnærhedszonen varetages på planlægningsniveau, som sikres ved administration af landzonetilladelser. Udvidelser i eksisterende byggeri kræver ikke landzonetilladelse.

Retningslinjerne i kommuneplanen for Kystnærhedszonen er følgende:

Retningslinjer 2.1.6

- a) Kystnærhedszonen - uden for udviklingsområder - skal søges friholdt for bebyggelse og anlæg, som ikke er afhængige af kystnærhed.
- b) I kystnærhedszonen skal nye arealer til byzone og anlæg i landzone lokaliseres i størst mulig afstand fra kystlinjen og fortrinsvis bag eksisterende bebyggelse.
- c) I kystnærhedszonen kan der, bortset fra trafikhavneanlæg og andre overordnede infrastrukturanlæg på land, i ganske særlige tilfælde planlægges for bebyggelse og anlæg på land, som forudsætter inddragelse af arealer på søterritoriet, samt planlægges for særlig kystbeskyttelse.
- d) Ved nye arealudlæg i kystnærhedszonen skal der tages afgørende hensyn til natur- og miljøinteresser, og offentlighedens adgang til kysterne skal sikres og udbygges.
- e) I kystnærhedszonen stilles der særlige krav til lokalplanlægningens omfang med hensyn til visualisering af et planlagt byggeris indvirkning på kysten.
- f) Udvælgelse af ansøgning om udviklingsområder indenfor kystnærhedszonen sker ud fra en samlet strategisk vurdering af områdets potentialer i relation til kommunens overordnede boligbehov.
- g) Udvælgelse af ansøgning om omplacering af sommerhusområder indenfor kystnærhedszonen sker ud fra en samlet strategisk vurdering af kommunes restrummelighed og udnyttelsesgrad for området.
- h) Udvælgelse af ansøgning om overførelse af sommerhusområder i kystzonen til byzone sker ud fra en samlet strategisk vurdering af de enkelte potentielle kystbyer.



- i) Udvælgelse af ansøgning om forsøgsprojekt til ferie- og fritidsanlæg indenfor kystnærhedszonen lokaliseres ud fra en sammenhængende turismepolitik og kun i sammenhæng med eksisterende bysamfund eller større ferie- og fritidsbebyggelse.

Særligt værdifulde landbrugsområder

Særligt Værdifulde Landbrugsområder er primært forbeholdt jordbrugserhvervene, som er vigtige erhverv i kommunen. Formålet er beskyttelse af landbruget i forbindelse med planlægning til anden anvendelse.

Særligt Værdifulde Landbrugsområder varetages på planlægningsniveau, som sikres ved administration af landzonetilladelser.

Retningslinjerne i kommuneplanen for Særligt Værdifulde Landbrugsområder er følgende:

Retningslinjer 2.1.8

- a) Særligt værdifulde landbrugsområder er primært forbeholdt jordbrugserhvervene, hvor de jordbrugsmæssige interesser skal varetages.
- b) Når der inddrages særligt værdifulde landbrugsområder til andet formål end jordbrugsmæssig anvendelse skal;
 - arealforbruget begrænses mest muligt
 - eventuelle alternative placeringsmuligheder undersøges med henblik på at opnå, den for jordbruget, mindst belastende løsning
 - velarronderede ejendomme, ejendomme med gode bygninger, væksthuse, ejendomme med skove mv. samt læbælter skal så vidt muligt bevares.
 - nødvendige indgreb ske under størst mulig hensyntagen til de berørte landbrugsejendommers struktur- og arronderingsforhold, og de foretagne bygnings- og kulturtekniske investeringer.
- c) I særligt værdifulde landbrugsområder med skovrejsningsinteresser har skovrejsning høj prioritet.
- d) I særligt værdifulde landbrugsområder med naturinteresser har foranstaltninger, som fremmer de internationale, nationale og regionale landskabelige og naturmæssige interesser, høj prioritet.
- e) I særlige værdifulde landbrugsområder beliggende i beskyttede landskaber, skal etableringen af nye bygninger og anlæg, der er nødvendige for landbrugets drift, ske i overensstemmelse med retningslinjerne for den pågældende landskabstype.
- f) Områder til placering af store husdyrbrug skal friholdes for udvikling, der er i modstrid med etablering af store landbrugsbygninger og -anlæg.
- g) Udvidelser af eksisterende landbrugsbedrifter skal i videst muligt omfang ske i tilknytning til de eksisterende bygninger. Nye bygninger til landbrugsformål kan opføres uden tilknytning til den eksisterende bebyggelse på den pågældende ejendom, hvis væsentlige miljøhensyn tilsiger det, og hvis væsentlige beskyttelsesinteresser ikke tilsidesættes.
- h) Der må som udgangspunkt ikke etableres jordløse brug eller barmarksprojekter inden for bevaringsværdige landskaber og uforstyrrede landskaber.



Thisted Kommune vurderer at tilbygningen ikke vil have en negativ indvirkning på de hensyn, der skal varetages efter de ovennævnte områder.

Ammoniakemission

Thisted Kommune vurderer, at ansøger har givet en fyldestgørende beskrivelse af den stigning i ammoniakemission, som det ansøgte projekt medfører.

Thisted Kommune har efter aftale med ansøger vurderet ammoniakdeposition til naturområder samt påvirkningen af bilag IV-arter under afsnittet "Ammoniakdeposition og bilag IV-arter".

Lugtemission

Thisted Kommune kan konstatere, at geneafstanden til byzone, nærmeste samlede bebyggelse og nærmeste nabo er overholdt.

Der er ifølge kommunens tilgængelige oplysninger ikke kendskab til andre kilder, end den angivne, der kan bidrage til kumulativ effekt med det ansøgte projekt ved nabobeboelse, samlet bebyggelse og byzone.

Boligerne på ejendomme med landbrugspligt er ikke omfattet af det generelle beskyttelsesniveau. Det vil sige, at de ikke indgår i vurdering af, om der ligger enkeltboliger eller samlet bebyggelse inden for de beregnede geneafstande.

Andre emissioner og genepåvirkninger

Thisted Kommune vurderer, at ansøger har givet en fyldestgørende beskrivelse af andre emissioner og genepåvirkninger.

Alle øvrige gener er uændrede i forhold til tilladelsen fra 2019.

Risikoelementer vedrørende miljøforhold

Uændret i forhold til tilladelsen fra 2019.

Ressourceforbrug

Thisted Kommune vurderer, at ansøger har givet en fyldestgørende beskrivelse af energi- og vandforbruget samt håndtering af spildevand.

Affaldsproduktion

Uændret i forhold til tilladelsen fra 2019.

Valg af BAT

Husdyrbruget overholder det beregnede BAT-krav med en margin på 149 kg NH₃-N pr. år.



Thisted Kommune vurderer samlet ud fra ansøgers beskrivelser og de stillede vilkår, at husdyrbruget lever op til BAT inden for management og egenkontrol, staldsystemer, gødningshåndtering, fodring og sundhedsstyring.

Grænseoverskridende virkninger

Uændret i forhold til tilladelsen fra 2019.



8 Ammoniakdeposition og bilag IV-arter

Beskyttelsesniveau for ammoniakemission

Nærmeste kategori 1-natur, som omfatter ammoniakfølsomme naturtyper inden for Natura 2000-områder, jf. Husdyrbruglovens § 7, er et habitatoverdrev beliggende cirka 7,4 kilometer nordvest for anlægget.

Der er foretaget en ammoniakdepositionsberregning på området, som viser, at totaldepositionen er på 0,0 kg NH₃-N pr. år.

Der er ikke vurderet på kumulation, da det mest skærpede beskyttelsesniveau for kategori 1-natur er overholdt (0,2 kg NH₃-N pr. år), det vil sige beskyttelsesniveauet, hvor der er kumulation med 2 eller flere husdyrbrug.

Det vurderes på den baggrund, at området ikke vil blive negativt påvirket af projektet på Starkærvej 5.

Nærmeste kategori 2-natur, som omfatter ammoniakfølsomme naturtyper uden for Natura 2000-områder, jf. Husdyrbruglovens § 7, er et overdrev beliggende cirka 2,6 kilometer sydøst for anlægget.

Der er foretaget en ammoniakdepositionsberregning på dette område, som viser, at totaldepositionen fra husdyrbruget er på 0,0 kg NH₃-N/ha/år. Beskyttelsesniveauet for kategori 2-natur er 1,0 kg NH₃-N pr. år. Det vurderes derfor, at området ikke vil blive negativt påvirket af projektet på Starkærvej 5.

Nærmeste kategori 3-natur er en mose beliggende cirka 258 meter sydøst for anlægget. Kategori 3-natur omfatter øvrige ammoniakfølsomme naturtyper, som ikke er omfattet af kategori 1 eller 2. Det er heder, moser og overdrev omfattet af naturbeskyttelseslovens § 3, samt ammoniakfølsomme skove.

Ved godkendelse og tilladelse til etablering, udvidelse eller ændring af husdyrbrug vurderer kommunen, om der skal stilles krav til den maksimale merdeposition af ammoniak fra husdyrbruget til kategori 3-natur. Kravet kan dog ikke være under 1,0 kg NH₃-N pr. år.

Der er foretaget en ammoniakdepositionsberregning på området, som viser, at merdepositionen er på 0,6 kg NH₃-N pr. år. Det vurderes derfor, at området ikke vil blive negativt påvirket af projektet på Starkærvej 5.

Øvrig § 3-beskyttet natur vurderes ikke mere ammoniakfølsom. Kommunen skal dog stadig påse, at der ikke sker tilstandsændringer i ikke-ammoniakfølsom, § 3-beskyttet natur. Kommunen foretager konkret vurdering af beskyttelsesniveauet for de enkelte, ikke-ammoniakfølsomme § 3-beskyttede naturområder. Vurderingsgrundlaget for disse områder kan dog aldrig være mere skærpede, end vurderingsgrundlaget for kategori 3-natur, hvor individuel vurdering først foretages, når merdepositionen til naturområdet er på 1,0 kg NH₃-N pr. år eller mere.

Nærmeste område med ikke-ammoniakfølsom, § 3-beskyttet natur er en eng, der ligger ind til 74 meter nordvest for den nye tilbygning. Engen modtager en merdeposition på op til 2,7 kg NH₃-N pr. år. Thisted Kommune har vurderet engen konkret, og finder at den ikke er ammoniakfølsom. Der skal derfor ikke vurderes yderligere på engen.



Ammoniakdeposition på Natura 2000-områder

Nærmeste Natura 2000-område er Habitatområde nr. 27: Hvidbjerg Å, Ove Sø og Ørum Sø og er beliggende cirka 2,2 kilometer nordvest for anlægget.

Ammoniakemissionen fra Starkærvej 5 vurderes ikke at medføre en risiko for en væsentlig påvirkning af de beskyttede naturtyper indenfor Natura 2000-områderne, jævnfør ovenstående gennemgang af naturområder i nærheden af anlægget, og dermed heller ikke for de arter, der danner udpegningsgrundlag for områderne.

Det vurderes på baggrund heraf, at det ansøgte projekt **isoleret set** ikke via ammoniakfordampning kan få negativ indvirkning på arterne og naturtyperne, som Natura 2000-områderne er udpeget for at beskytte.

Det vurderes desuden, at det ansøgte projekt, **i kumulation med andre projekter**, ikke vil få negativ virkning på udpegningsgrundlaget for Natura 2000-områderne som følge af ammoniakemission, jf. ovenstående gennemgang af naturområder i nærheden af anlægget.

Det konkluderes på baggrund af ovenstående, at det ikke i henhold til habitatbekendtgørelsen er nødvendigt at foretage en miljøkonsekvensvurdering i forhold til ammoniakpåvirkning af internationale naturbeskyttelsesområder som følge af ammoniakfordampning fra anlægget.

Bilag IV-arter

Bilag IV i EU's habitatdirektiv indeholder en liste over udvalgte dyre- og plantearter, som medlemslandene er forpligtet til generelt at beskytte, uanset om de forekommer inden for eller uden for beskyttelsesområderne. For at beskytte bilag IV-arter må disses yngle- og rasteområder ikke beskadiges eller ødelægges. Derfor skal land- og skovbrug tilrettelægge deres aktiviteter, således levevilkårene for arterne ikke forringes. Det er lodsejerens eget ansvar ikke at beskadige eller ødelægge bilag IV-arternes yngle- eller rasteområder, også selvom myndighederne ikke har oplyst om konkrete forekomster af bilag IV-arter i området.

Dyr og planter omfattet af bilag IV kan have levested, fødesøgningsområde eller sporadisk opholdssted på eller omkring anlægget og bedriftens arealer. På baggrund af Faglig Rapport nr. 635, 2007 "Håndbog om dyrearter på habitatdirektivets bilag IV" fra Danmarks Miljøundersøgelser, samt Videnskabelig Rapport nr. 50, 2013 "Overvågning af arter 2004-2011" fra Nationalt Center for Miljø og Energi, vurderes det at følgende bilag IV-arter kan have levested, fødesøgningsområde eller sporadisk opholdssted på eller omkring anlægget og udbringningsarealerne:



Dyr:	Planter:
Damflagermus	Ingen registrerede
Troldflagermus	
Langøret flagermus	
Vandflagermus	
Birkemus	
Markfirben	
Odder	
Spidssnudet frø	
Stor vandsalamander	
Strandtudse	
Ulv	

Odder og Stor vandsalamander er en del af udpegningsgrundlaget for EF-habitatområde nr. 27.

- **Flagermus** - Flagermus kan om sommeren opholde sig i hulheder og sprækker i træer, fugle- eller flagermuskasser eller i bygninger. Flagermus søger typisk føde over søer og åer, i lysåben løvskov, over marker og skove, i skovkanter, lysninger eller levende hegn, hvor en god vandkvalitet er vigtig.
- **Birkemus** - forekommer i en stor variation af levesteder, hvoraf de vigtigste synes at være fugtige områder i forbindelse med vandløb eller fjorde samt tilstødende tørre arealer.
- **Odder** - forekommer ved vandløb og søer og lever i tilknytning til vådområder.
- **Markfirben** - lever spredt i landskabet på åbne, varme, solrige lokaliteter som jernbane- og vejskrånninger, sten- og jorddiger, heder, overdrev, grusgrave, strandenge, kystskrænter og sandede bakkeområder.
- **Stor vandsalamander** og **spidssnudet frø** - er begge arter, der er knyttet til våde habitater som eksempelvis klitlavninger, moser, enge, søer og vandhuller.
- **Strandtudse** - lever primært i tilknytning til klithederne og strandengene, hvor de typisk yngler i temporære, lysåbne vandsamlinger.
- **Ulv** - opholder sig oftest i mere upåvirkede områder såsom større skov- eller hedearealer.

Ud fra kommunens tilgængelige oplysninger, er der umiddelbart ikke observeret arter omfattet af bilag IV eller andre sjældne arter indenfor cirka 700 meter fra anlægget.

Eftersom det vurderes, at ammoniakemissionen fra Starkærvej 5 ikke vil medføre tilstandsændringer af omkringliggende naturområder, vurderes det, at den ansøgte udvidelse ikke indebærer risiko for negativ påvirkning af Bilag IV-arter. Ligeledes vurderes den eksisterende drift ikke at indebære negativ påvirkning af Bilag IV-arternes levesteder.

Thisted Kommune vurderer sammenfattende, at husdyrbrugets produktionstilpasning ikke vil have en væsentlig effekt på potentielle eller eksisterende leve-, raste- eller yngleområder for nogen af de listede Bilag IV-arter, samt at den økologiske funktionalitet for arterne bevares på minimum samme niveau.



Bilag

Bilag 1: Bygningsoversigt

Bilag 2: Produktionsarealer

Bilag 3: Oversigtskort med anlæggets lokalisering og bygningers placering i landskabet

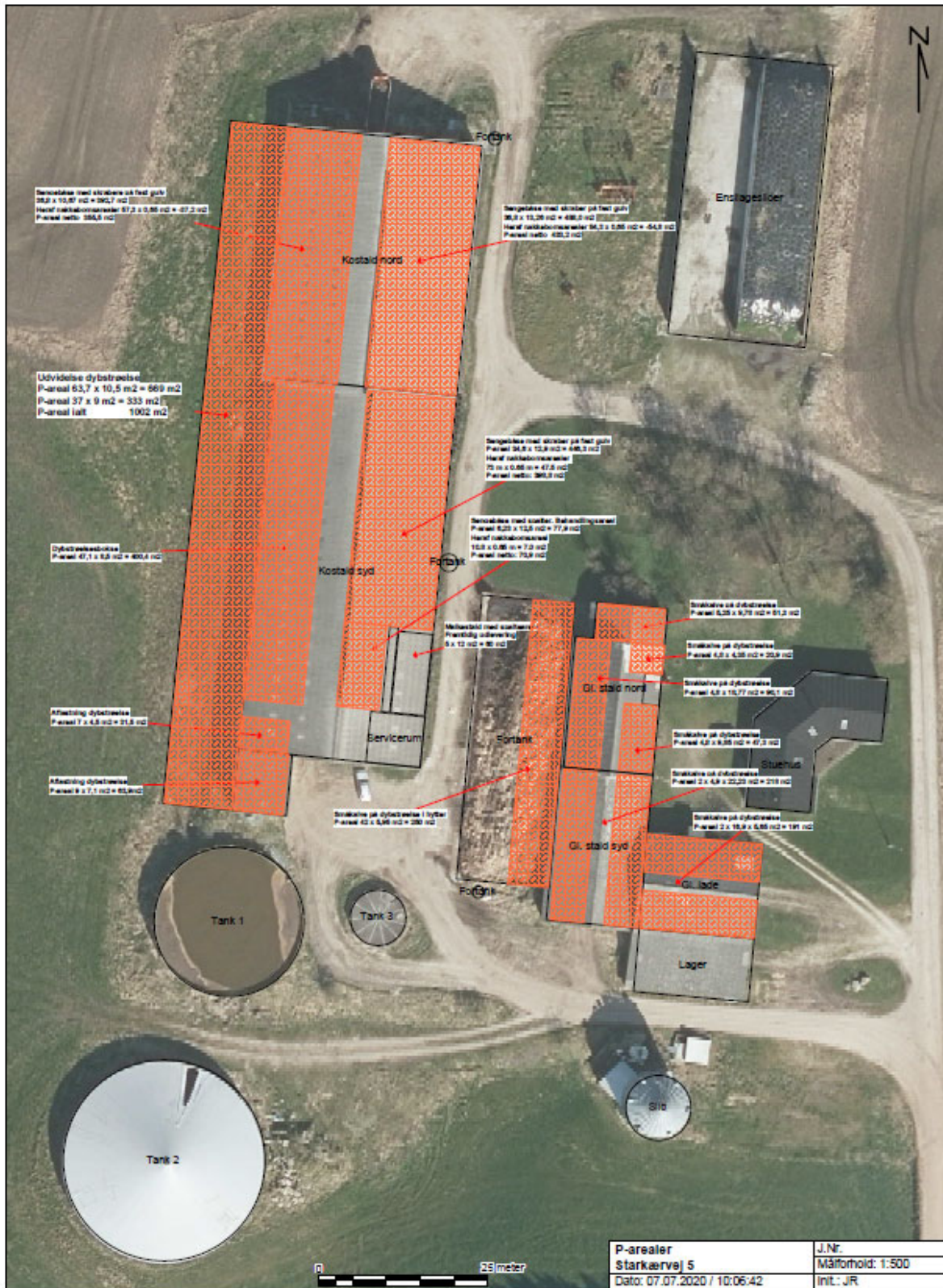


Bilag 1: Bygningsoversigt





Bilag 2: Produktionsarealer





Bilag 3: Oversigtskort med anlæggets lokalisering og bygningers placering i landskabet

