



MILJØGODKENDELSE AF TANKANLÆG

Ausumvej 6C
7560 Hjerm

STRUER KOMMUNE

27. august 2020

TÆT PÅ MENNESKER TEKNOLOGI OG NATUR



Indhold

Stamoplysninger	4
Læsevejledning	5
Afgørelse	5
Kort beskrivelse af projektet	6
Vilkår	7
Generelt	7
Indretning og drift	7
Lufforurening.....	7
Støj	8
Beskyttelse af jord, grundvand og overfladevand	8
Egenkontrol.....	9
Driftsjournal.....	10
Gyldighed og retsbeskyttelse	11
Klagevejledning og søgsmål	11
Klage over miljøgodkendelsen.....	11
Søgsmål.....	12
Underretning om miljøgodkendelse	12
Miljøteknisk vurdering	13
Ansøger	13
Virksomhedens relationer til miljøbeskyttelseslovens §§ 34 og 40a.....	13
Resumé	13
Lovgrundlag	14
Høring af virksomheden.....	15
Virksomhedens placering	15
Indretning og drift	17
Biomasse	17
Produktion.....	17
Virksomhedens forurening og forureningsbegrænsende foranstaltninger	17
Lugt.....	17
Støv	18
Støj	18
Transport	19
Forurening af jord og grundvand	20
Driftsforstyrrelser og uheld.....	21
Bedste tilgængelige teknik (BAT)	21
Ophør.....	22



Natura 2000-områder og Bilag IV-arter	22
Irrelevante standardvilkår samt tilføjelse/ændring af vilkår	24
VVM-screening og miljøvurdering	24
Konklusion	24
Bilag 1 - Situationsplan.....	25
Bilag 2 – Ansøgers gennemgang af standardvilkårene.....	26



Stamoplysninger

Virksomhedens navn	Ausumgaard Tankanlæg
Kontaktperson	Kristian Lundgaard-Karlshøj
Virksomhedens adresse	Ausumvej 6C, 7560 Hjerm
Virksomheds ejer	Ausumgaard 101 I/S, ved Kirsten Lundgaard-Karlshøj og Kristian Lundgaard-Karlshøj, Strandbjerggårdvej 8, Humlum, 7600 Struer
CVR nr.	3032 7446
P-nr.	1013144199
Telefonnummer	Fastnet: 9746 4411, mobil: 2395 6511
e-mail	kristian@ausumgaard.dk
Aktivitet/Listepunkt	<p>Tankanlæg</p> <p>Virksomheden er omfattet af listepunkt K212 på godkendelsesbekendtgørelsens bilag 2, som omfatter:</p> <p>Anlæg for midlertidig oplagring af ikke-farligt affald eller affald af elektrisk og elektronisk udstyr forud for nyttiggørelse eller bortskaffelse med en kapacitet for tilførsel af affald på 30 tons om dagen eller med mere end 4 containere med et samlet volumen på mindst 30 m³, bortset fra anlæg omfattet af listepunkt 5.5 på bilag 1 eller listepunkt K 211.</p> <p>Rekonditionering, herunder omlastning, omemballering eller sortering af ikke-farligt affald eller affald af elektrisk og elektronisk udstyr forud for nyttiggørelse eller bortskaffelse med en kapacitet for tilførsel af affald på 30 tons om dagen eller med mere end 4 containere med et samlet volumen på mindst 30 m³, bortset fra anlæg omfattet af listepunkt 5.1 d i bilag 1 eller listepunkt K 211.</p>

Udarbejdet af	Struer Kommune, Kristian Iversen, kriv@struer.dk
Sagsnummer	09.02.00-P19-1-20



Læsevejledning

Miljøgodkendelsen består af to dele. Den første del omfatter selve afgørelsen, som indeholder hjemmelsgrundlag, vilkår, gyldighed, retsbeskyttelse og klagevejledning. Den anden del omfatter den miljøtekniske vurdering af ansøgningen, samt begrundelse for afgørelsen og dermed grundlaget for kommunens afgørelse. Den sidste del indeholder ligeledes oplysninger om virksomhedens indretning og drift, og en beskrivelse af miljøbelastningen. Argumentationen for vilkårene i godkendelsen vil også fremgå af den sidste del.

Afgørelse

Miljøgodkendelse & afgørelse om at projektet ikke er omfattet af krav om miljøvurdering og VVM-tilladelse.

Dansk Biogas Rådgivning A/S har på vegne af Ausumgaard 101 I/S den 1. juli 2020 søgt Struer Kommune om miljøgodkendelse til etablering af tankanlæg på adressen Ausumvej 6C, 7560 Hjerm.

Med miljøgodkendelsen bliver virksomheden omfattet af listepunkt K 212 i godkendelsesbekendtgørelsens bilag 2, som omfatter:

Anlæg for midlertidig oplagring af ikke-farligt affald eller affald af elektrisk og elektronisk udstyr forud for nyttiggørelse eller bortskaffelse med en kapacitet for tilførsel af affald på 30 tons om dagen eller med mere end 4 containere med et samlet volumen på mindst 30 m³, bortset fra anlæg omfattet af listepunkt 5.5 på bilag 1 eller listepunkt K 211.

Rekonditionering, herunder omlastning, omemballering eller sortering af ikke-farligt affald eller affald af elektrisk og elektronisk udstyr forud for nyttiggørelse eller bortskaffelse med en kapacitet for tilførsel af affald på 30 tons om dagen eller med mere end 4 containere med et samlet volumen på mindst 30 m³, bortset fra anlæg omfattet af listepunkt 5.1 d i bilag 1 eller listepunkt K 211.

Baseret på de givne oplysninger, som de fremgår af ansøgningsmaterialet, suppleret med Struer Kommunes vurderinger (nærmere beskrevet senere), meddeler Struer Kommune hermed miljøgodkendelse til etablering af tankanlæg bestående af fem lagertanke på hver 6.500 m³ på adressen Ausumvej 6C, 7560 Hjerm.

Afgørelsen er truffet efter miljøbeskyttelseslovens § 33¹ og godkendelsesbekendtgørelsen².

Da der endnu ikke foreligger BAT-konklusioner for denne type lagertankanlæg, er standardvilkårene for anlæg for midlertidig oplagring af ikke farligt affald i bekendtgørelsen om standardvilkår³ lagt til grund for denne miljøgodkendelse. Standardvilkårene anses derfor på nuværende tidspunkt for bedst tilgængelige teknik.

De hovedhensyn, der har været bestemmende for afgørelsen, er at sikre omgivelserne mod lugt- og luftforurening og mod støjgener samt sikre, at arbejdsprocesserne sker ved anvendelse af den bedst mulige teknologi.

Tankanlæg til midlertidig oplagring af ikke-farligt affald med en kapacitet til at modtage mere end 30 ton dagligt er omfattet af miljøvurderingsloven bilag 2, pkt. 11. b) "Anlæg til

¹ Bekendtgørelse af lov om miljøbeskyttelse, LBK nr. 1218 af 25. november 2019

² Bekendtgørelse om godkendelse af listevirksomhed, BEK nr. 1534 af 9. december 2019

³ Bekendtgørelse om standardvilkår i godkendelse af listevirksomhed, BEK nr. 1537 af 9. december 2019

bortskaffelse af affald (projekter, som ikke er omfattet af bilag 1).”og er dermed VVM-screeningspligtig. Afgørelsen om miljøgodkendelse er derfor suppleret af en screenings-afgørelse vedrørende VVM, der angiver, at projektet ikke er omfattet af krav om miljøvurdering og VVM-tilladelse.

VVM-afgørelsen er meddelt af Struer Kommune den 27. august 2020.

Miljøgodkendelsen bortfalder, hvis den ikke er udnyttet inden for 2 år fra meddelelsetidspunktet.

Kort beskrivelse af projektet

Ausumgaard 101 I/S søger om miljøgodkendelse til etablering af et tankanlæg til midlertidig oplagring af afgasset biomasse og flydende husdyrgødning.

For at sikre optimal økologisk drift af omkringliggende arealer og muligheden for at skaffe biomasser / rågylle til økologisk jord, så er det vigtigt, at der etableres opbevaringskapacitet hertil. Der er mulighed for flere typer flydende biomasser, som afgasset biomasse fra nærliggende biogasanlæg eller rågylle fra eksterne leverandører. For begge biomassetyper er kravet, at de skal have en kvalitet og en sammensætning, der muliggør udspreddning på økologiske landbrugsarealer.

Tankanlægget består af 5 lagertanke på hver 6.500 m³

Anlægget skal sikre, at der er tilstrækkeligt med næringsstoffer til rådighed på det optimale tidspunkt i vækstsæsonen til den økologiske planteavl på arealer i nærheden af anlægget og samtidig bevirke et minimum af transport på vejene på grund af den centrale placering i forhold til udbringningsarealerne.

Den afgassede biomasse leveres fra biogasanlægget på Ausumvej 4, og gylle til opbevaring kommer primært fra landbrugsejendomme i lokalområdet. Mængde af den tilførte biomasse fremgår af nedenstående tabel, sammensætningen kan variere. Hvis ikke der er tilstrækkeligt med afgasset biomasse i en kvalitet, der må udbringes på økologisk drevne arealer, suppleres med ekstra gylle.

Tabel 1: Afgasset biomasse/gylle som må tilføres tankanlægget.

Biomasse	Mængde M ³ /år	Maks. oplag M ³
Afgasset biomasse/gylle	65.000	32.500
Total	65.000	32.500

Procesforløb

Den afgassede biomasse og gyllen bliver med lastbil eller traktor transporteret til anlægget og opbevares i lagertankene.

I vækstsæsonen bliver den oplagrede, afgassede biomasse/rå gylle udbragt på omkringliggende landbrugsjord.

For at reducere antallet af transporter ønskes der etableret en pumpeledning fra biogasanlægget beliggende på Ausumvej 4 til tankanlægget.

Ligeledes for at reducere antallet af transporter i forbindelse med udbringning vil ca. 25 % af det oplagrede blive pumpet via slanger til en mobil udlægger.

Vilkår

De med * markerede vilkår er standardvilkår. Det samme er (*) markerede, dog med specifik tilretning. Øvrige vilkår, som Struer Kommune har fundet relevante, er således umarkerede.

Standardvilkår (21.4.2) for oplag af stabiliseret slam og andet stabiliseret organisk affald

Generelt

1. Ved driftsophør skal virksomheden forinden orientere tilsynsmyndigheden herom og træffe de nødvendige foranstaltninger for at undgå forureningsfare og for at efterlade stedet i tilfredsstillende tilstand. *
2. Hvor der i vilkårene anvendes betegnelsen »befæstet areal« menes en fast belægning, der giver mulighed for opsamling af spild og kontrolleret afledning af nedbør. Hvor der i vilkårene anvendes betegnelsen »tæt belægning« menes en fast belægning, der i løbet af påvirkningstiden er uigennemtrængelig for de forurenende stoffer, der håndteres på arealet. *

Indretning og drift

3. Virksomheden må kun modtage og opbevare de i tabel 1 anførte affaldsfraktioner. Affaldet skal opbevares i beholder beregnet til flydende husdyrgødning. (*)

Tabel 1

Biomasse	Mængde M ³ /år	Maks. oplag M ³
Afgasset biomasse/gylle	65.000	32.500
Total	65.000	32.500

4. Anlægget må ikke uden for virksomhedens område give anledning til insektgener, der er væsentlige efter tilsynsmyndighedens vurdering. *
5. Pumpning af affald til og fra beholdere skal ske under overvågning. Tømning skal foregå med selv sugende pumper fra de køretøjer, der afhenter den flydende biomasse. (*)

Luftforurening

6. Beholdere i det fri med oplag af slam og andet organisk affald, skal efter endt fyldning være lukkede eller forsynet med enten fast overdækning i form af f.eks. teltoverdækning, betondæk el.lign., eller en tæt overdækning i form af et minimum 10 cm tykt lag befugtet og snittet halm, letklinker el.lign. (*)
7. Virksomheden må ikke give anledning til lugtgener uden for virksomhedens område, som efter tilsynsmyndighedens vurdering er væsentlige for omgivelserne.

Støj

8. Virksomhedens samlede støjemission, angivet som det ækvivalente, korrigerede støjniveau i dB(A), må i omgivelserne ikke overskride følgende værdier:

Tabel 2: Grænseværdier for virksomhedens samlede støjbidrag i omgivelserne som funktion af tidsrum og områdetype:

Område\Tidsrum	Mandag-fredag kl. 7.00-18.00 Lørdag kl. 7.00-14.00	Mandag-fredag kl. 18.00-22.00 Lørdag kl. 14.00-22.00 Søn- og helligdage	Alle dage Kl. 22-07
Nærmeste liggende enkeltboliger	55	45	40(*)
Nærmeste boligområde	45	40	35(*)

(*) Støjens maksimalværdier må ikke overstige anførte støjgrænser i natperioden (kl. 22.00 – 7.00) med mere end +15 dB.

De anførte grænseværdier for støjbidraget regnes for overholdt, hvis de ikke overskrides af en måling/beregning, der er midlet over en periode, som afhænger af tidspunktet på døgnet således:

- For dagperioden kl. 07 – 18 alle dage er måleperioden det mest støjbelastede, samlede tidsrum på 8 timer,
- For aftenperioden kl. 18 – 22 alle dage er måleperioden det mest støjbelastede, samlede tidsrum på 1 time,
- For natperioden kl. 22 – 07 alle dage er måleperioden det mest støjbelastede, samlede tidsrum på en halv time.

Støj fra kørsel til og fra virksomheden samt den interne trafikstøj er omfattet af de ovennævnte støjgrænser.

9. Tilsynsmyndigheden kan stille krav om kontrolmålinger af virksomhedens støjemissioner med henblik på at dokumentere overholdelse af støjgrænserne, jf. vilkår 8.

Eventuelle kontrolmålinger skal udføres som Miljømålinger, RL 7/88 og i overensstemmelse med Miljøstyrelsens vejledninger nr. 5 og 6/1984 om ekstern støj fra virksomheder eller Miljøstyrelsens vejledning nr. 5/1993 om beregning af ekstern støj fra virksomheder. Målingerne/beregningerne skal foretages af et laboratorium, som er akkrediteret af DANAK eller godkendt af Miljøstyrelsen til "Miljømåling – ekstern støj".

Tilsynsmyndigheden kan kræve foretaget kontrolmåling, dog maksimalt en gang om året, hvis støjvilkårene er overholdt.

Beskyttelse af jord, grundvand og overfladevand

10. Beholdere til slam eller andet organisk affald skal være udført af bestandige og tætte materialer. Beholderne skal kunne modstå påvirkninger forbundet med brugen, herunder fra fyldning, omrøring, tømning og eventuel overdækning. Ved etablering af nye tanke skal

der monteres overfyldningsalarmer med automatisk pumpestop, og alarmer skal være forsynet med enten lys, lyd eller elektronisk/trådløs signalgiver. Virksomheden skal mindst 1 gang årligt foretage eftersyn og funktionsafprøvning af overfyldningsalarmer på lagertankene efter leverandørens anvisning. Beholderne skal være forsynet med omfangsdræn med inspektionsbrønd, der muliggør prøvetagning. Utætheder skal udbedres så hurtigt som muligt, efter at de er konstateret. I beholdere, som ikke er forsynet med overdækning, der holder nedbør ude, skal der til enhver tid være 20 cm fri højde fra affaldets overflade inkl. nedbør til beholderens overkant. (*)

11. Spild af slam og andet organisk affald skal straks opsamles og føres tilbage til oplaget. *
12. Beholdere til slam og andet organisk affald, teltoverdækning samt betondæk eller anden fast eller tæt overdækning skal være i god vedligeholdelsestilstand. Utætheder skal udbedres, så hurtigt som muligt efter at de er konstateret. (*)
13. Beholdere til slam eller andet organisk affald skal tømmes så ofte, at de ikke løber over. Ved etablering af nye tanke skal der monteres overfyldningsalarmer, og alarmer skal være forsynet med enten lys, lyd eller elektronisk/trådløs signalgiver. (*)
14. Etablering og ændringer på den nedgravede pumpeledning fra biogasanlægget til tankanlægget skal udføres af en autoriseret kloakmester. Der skal foreligge dokumentation for det arbejde, der udføres med og på pumpeledningen, og dokumentationen skal opbevares for de seneste fem år, og skal kunne fremvises ved tilsyn.
15. Inden ibrugtagning, efter reparationer eller ændringer i systemet og herefter mindst hvert 5. år skal der foretages trykprøvning af pumpeledningen. Trykprøvningen skal foretages i overensstemmelse med seneste udgave af DS 455 norm for tæthed af afløbssystemer i jord. Trykprøvningen skal udføres med vand for at forhindre større udslip af biomasse hvis, der måtte være lækage i systemet. Trykprøvningen skal udføres af autoriseret kloakmester, og resultaterne af prøvningen skal opbevares i fem år, og skal kunne fremvises ved tilsyn.

Egenkontrol

16. Virksomheden skal kontrollere inspektionsbrønde ved beholdere til slam eller andet organisk affald for vandets farve og lugt. Konstateres der misfarvning eller usædvanlig lugt fra vand i brøndene, skal tilsynsmyndigheden straks underrettes. Kontrollen skal ske mindst 1 gang i kvartalet, dog kun hvis der er indhold i beholderen. *
17. Virksomheden skal mindst 1 gang i kvartalet kontrollere, at en eventuel fast overdækning af beholdere er tilstrækkelig vedligeholdt. *
18. Virksomheden skal mindst 1 gang om måneden kontrollere, at en eventuel tæt overdækning af beholdere ikke er defekt. *
19. Beholdere uden overdækning skal mindst 1 gang i kvartalet kontrolleres for afstanden fra oplaget af affald til overkanten af beholderen. Dog hyppigere i perioder med meget nedbør. *
20. Beholdere til slam og andet organisk affald med en kapacitet på 100 m³ eller derover skal mindst hvert tiende år kontrolleres for styrke og tæthed af en kontrollant, der er autoriseret til at kontrollere beholdere for flydende husdyrgødning, ensilagesaft eller spildevand, jf.

bekendtgørelse om kontrol af beholdere for flydende husdyrgødning, ensilagesaft eller spildevand. Resultatet af kontrollen (tilstandsrapporten) skal opbevares på anlægget sammen med dokumentation for eventuelle reparationer, mindst indtil en nyere tilstandsrapport foreligger. Hvis der ikke foreligger en rapport sammen med ansøgningen, kan myndigheden kræve en sådan udarbejdet, inden tanken tages i brug. Såfremt kontrollen viser, at tanken ikke overholder krav til styrke og tæthed eller at der er behov for et supplerende eftersyn baseret på specialviden, brug af specialværktøj eller behov for at beholderen tømmes, skal tilstandsrapporten indsendes til tilsynsmyndigheden inden 6 uger efter, at kontrollen er foretaget sammen med virksomhedens oplysninger om, hvad der er foretaget eller planlægges foretaget på baggrund af rapporten. Tilsynsmyndigheden kan på baggrund af tilstandsrapporten fastsætte krav om supplerende eftersyn. *

21. Tilsynsmyndigheden kan, hvis der er begrundet tvivl om styrke eller tæthed af en beholder til slam eller andet organisk affald, dog højst hvert tiende år, kræve, at beholdere til slam på under 100 m³ skal kontrolleres for styrke og tæthed af en kontrollant, der er autoriseret til at kontrollere beholdere for flydende husdyrgødning, ensilagesaft eller spildevand, jf. bekendtgørelse om kontrol af beholdere for flydende husdyrgødning, ensilagesaft eller spildevand. Resultatet af kontrollen (tilstandsrapporten) skal være modtaget af tilsynsmyndigheden inden 6 uger efter, at kontrollen er foretaget sammen med virksomhedens oplysninger om, hvad der eventuelt er foretaget eller planlægges foretaget på baggrund af rapporten. Tilsynsmyndigheden kan på baggrund af tilstandsrapporten fastsætte krav om supplerende eftersyn. *

Driftsjournal

22. Virksomheden skal føre driftsjournal med angivelse af:

- Dato for og resultatet af kontrol af inspektionsbrønde.
- Dato for og resultatet af kontrol af fast og tæt overdækning af beholdere til oplag af slam eller andet organisk affald samt af afstanden fra affaldets overflade til beholderens overkant.
- Dato for og resultat af den årlige eftersyn og funktionsafprøvning af overfyldningsalarmer på lagertankene.
- Dato for og resultat af trykprøvning af pumpeledningen.

Driftsjournalen skal opbevares på anlægget i mindst 5 år og skal være tilgængelig for tilsynsmyndigheden. (*)



Gyldighed og retsbeskyttelse

Tankanlægget må i henhold til miljøbeskyttelseslovens § 33 ikke udvides eller ændres bygnings- eller driftsmæssigt, herunder med hensyn til affaldsfrembringelsen, på en måde, der indebærer forøget forurening i forhold til det hermed tilladte, før udvidelsen eller ændringerne er godkendt af Struer Kommune.

Godkendelsens retsbeskyttelsesperiode er gældende i 8 år. Dette betyder ikke, at miljøgodkendelsen bortfalder efter de 8 år, men at tilsynsmyndigheden efter de 8 år kan meddele virksomheden påbud eller forbud i henhold til miljøbeskyttelseslovens § 41 b.

Godkendelsens gyldighed bortfalder, hvis den ikke er udnyttet inden 2 år efter annonceringen.

Godkendelsen bortfalder, hvis der opstår kontinuitetsbrud, dvs. når driften er indstillet, og godkendelsen ikke har været udnyttet i 3 på hinanden følgende år, jf. miljøbeskyttelseslovens § 78a.

Der gøres opmærksomhed på, at denne godkendelse efter miljøbeskyttelsesloven ikke fritager ansøger for at indhente de nødvendige tilladelser/anmeldelser i henhold til anden lovgivning.

Klagevejledning og søgsmål

Klage over miljøgodkendelsen

Denne afgørelse kan påklages til Miljø- og Fødevareklagenævnet af ansøgeren, klageberettigede myndigheder og organisationer samt enhver, der har en væsentlig, individuel interesse i sagens udfald, jf. miljøbeskyttelseslovens § 98.

En eventuel klage skal indgives til Miljø- og Fødevareklagenævnet, via Klageportalen, som du finder et link til på forsiden af www.nmkn.dk.

Klageportalen kan ligeledes findes på www.borger.dk og www.virk.dk.

Det er en betingelse for Miljø- og Fødevareklagenævnets behandling af din klage, at du indbetaler et gebyr til Miljø- og Fødevareklagenævnet. Du kan læse mere om gebyr og tilbagebetalingsregler på klagenævnets hjemmeside.

En klage er indgivet, når den er tilgængelig for myndigheden (Struer Kommune) i Klageportalen. Miljø- og Fødevareklagenævnet skal som udgangspunkt afvise en klage, der kommer uden om Klageportalen, hvis der ikke er særlige grunde til det.

Hvis du ønsker at blive fritaget for at bruge Klageportalen, skal du sende en begrundet anmodning til den myndighed, der har truffet afgørelse i sagen. Myndigheden videresender herefter anmodningen til Miljø- og Fødevareklagenævnet, som træffer afgørelse om, hvorvidt din anmodning kan imødekommes.

Klagefristen er fire uger fra offentliggørelsen, hvilket betyder, at en eventuel klage skal være tilgængelig i Klageportalen senest den 24. september 2020.

Ansøger vil ved klagefristens udløb få besked, såfremt der er modtaget klager over afgørelsen. En klage over miljøgodkendelsen har ikke opsættende virkning på retten til at udnytte godkendelsen, medmindre Miljø- og Fødevareklagenævnet bestemmer andet, jf. § 96 i miljøbeskyttel-

sesloven. Godkendelsen kan derfor på eget ansvar udnyttes inden klagefristens udløb. Udnyttelse af godkendelsen skal dog altid ske under opfyldelse af vilkårene, som er fastsat i denne godkendelse.

Søgsmål

Ønskes miljøgodkendelsen, jf. miljøbeskyttelseslovens § 101 prøvet ved domstolene, skal sagen være anlagt senest 6 måneder efter, at godkendelsen er meddelt.

Underretning om miljøgodkendelse

Kopi af afgørelsen er sendt til:

Embedslægeinstitutionen (senord@sst.dk)

Fødevarestyrelsen, fvst@fvst.dk

Danmarks Naturfredningsforening (dnstruer-sager@dn.dk)

Friluftsrådet (fr@friluftsradet.dk) (ajj-7600@webspeed.dk)

Vejdirektoratet (vd@vd.dk)

Nordvestjyllandsberedskab (post@nvjbrand.dk)

Godkendelsen er offentliggjort 27. august 2020 på Struer Kommunes hjemmeside på www.struer.dk under information fra Plan og Miljø. Og på Miljøstyrelsens digitale løsning DMA på www.dma.mst.dk senest 4 måneder efter afgørelsen er meddelt.

På Struer Kommunes vegne:



Kristian Iversen
Agronom



Miljøteknisk vurdering

Den miljøtekniske vurdering er udarbejdet af Struer Kommune og indeholder en vurdering af det ansøgte i henhold til gældende lovgivning og lokale planforhold. Vurderingen danner baggrund for de i godkendelsen opstillede vilkår.

Ansøger

Ausumgaard 101 I/S, ved Kirsten Lundgaard-Karlshøj og Kristian Lundgaard-Karlshøj, Strandbjerggårdvej 8, Humlum, 7600 Struer.

Virksomheden er beliggende Ausumvej 6C, 7560 Hjerm.

Virksomhedens ledelse, kontaktperson og miljøansvarlig:
Kristian Lundgaard-Karlshøj, Holstebrovej 101, 7560 Hjerm
Telefon 9746 4411 / Mobil 2395 6511 / Mail kristian@ausumgaard.dk

Virksomhedens relationer til miljøbeskyttelseslovens §§ 34 og 40a

Af miljøbeskyttelseslovens § 34, stk. 4 fremgår det indirekte, at der i forbindelse med miljøgodkendelsen af en virksomhed skal foreligge oplysninger om virksomhedens ejerforhold, bestyrelse og daglige ledelse, så miljømyndighederne kan vurdere, om nogle af disse personer er omfattet af lovens § 40 a, der omhandler kriterier for tilbagekaldelse af meddelt godkendelse, nægtelse af godkendelse og fastsættelse af særlige vilkår om sikkerhedsstillelse.

Det er i lovens § 40 b stk. 1 anført, at Miljøministeren opretter et miljøansvarlighedsregister over de personer og selskaber m.v., der er omfattet af § 40 a.

Da ingen i virksomhedens ledelse er anført i dette register, kan der meddeles godkendelse uden særlige vilkår om sikkerhedsstillelse eller andet.

Resumé

Der er tale om etablering og drift af lagertankanlæg til midlertidig oplagring af afgasset biomasse og/eller flydende husdyrgødning.

Der etableres 5 lagertanke á ca. 6.500 m³ uden fast overdækning, men med et flydelag af halm. Tankene placeres på linje vest for vejen mellem to vindmøller. Tankene etableres i betonelementer med omfangsdræn og inspektionsbrønde, så utætheder i tankene kan detekteres. Lagertankene dimensioneres med en diameter på ca. 40 meter og væggene bliver i 5 meter høje beton elementer, der nedgraves ca. 2 meter, så tankene får en maks. total højde over terræn på 3 meter. Tankene placeres med ca. 10 meters mellemrum. Inde i hver af tankene etableres fyldemelder, så indpumpning / aflæsning til tankene standses, når fyldemelderens aktiveres.

Der pumpes ind i tankene én ad gangen, og der er ikke forbindelse mellem tankene.

Lagertankanlægget etableres for at opbevare flydende biomasse tæt på de økologisk drevne udbringningsarealer for at sikre, at der er tilstrækkelige mængder af afgasset biomasse / rågylle til rådighed på de optimale udbringningstidspunkter.

For at reducere antallet af transportere til og fra tankanlægget etableres en pumpeledning fra nærliggende biogasanlæg til lagertankene.

Flydende husdyrgødning tilføres med lastbiler eller traktortransporter.

Ved udbringning af de lagrede flydende biomasser vil ca. 25% blive udpumpet til mobil udlægger på de omkringliggende arealer, og de resterende ca. 75% vil blive udbragt med traktor eller lastbil.

Lagertankene opføres i beton uden fast overdækning og nedgraves, så de får en maks. total højde over terræn på 3 meter, for at mindske den visuelle påvirkning. Derudover etableres en blød jordvold, så tankene bliver mindre synlige i landskabet.

Etableringen af lagertankene forventes ikke at øge lugtpåvirkningen i området væsentligt, da det handler om opbevaring af flydende biomasse i det åbne land. Der er gjort en række tiltag for at minimere diffuse lugtemissioner mest muligt, fx et flydelag af halm og indpumpning under dette flydelag.

Tankanlægget vurderes ikke at medføre generende støj. Støjen vil hovedsageligt stamme fra motorstøj fra transportere. Det tilstræbes, at den interne transport vil foregå indenfor almindelig arbejdstid.

Lovgrundlag

Virksomheden er omfattet af listepunkt K 212 i godkendelsesbekendtgørelsens bilag 2, jf. godkendelsesbekendtgørelsen⁴.

Da virksomheden er omfattet af godkendelsesbekendtgørelsens bilag 2, er miljøgodkendelsen omfattet af kravet om standardvilkår. Som tidligere nævnt, er standardvilkårene for virksomhedstypen brugt som grundlag for miljøgodkendelsen, da der ikke findes BAT-konklusioner for lagertankanlæg.

Standardvilkårene er suppleret med yderligere vilkår vedrørende støjgrænser og andre relevante krav for at sikre, at virksomheden ikke påfører omgivelserne væsentlig forurening, herunder ved uheld, iht. godkendelsesbekendtgørelsens § 31 stk. 1 og stk. 3.

Vilkårene i miljøgodkendelsen meddeles i henhold til § 33 i kap. 5, i miljøbeskyttelsesloven og i henhold til reglerne i godkendelsesbekendtgørelsen.

VVM-bekendtgørelsen⁵

Aktiviteten "anlæg til bortskaffelse af affald" er omfattet af punkt 11b på bilag 2 til VVM-bekendtgørelsen. Der er med ansøgningen om miljøgodkendelse lavet en samtidig anmeldelse i henhold til reglerne i bekendtgørelsen. Vurderingen af anmeldelsen og afgørelse om ikke VVM-pligt behandles og meddeles samtidig med denne miljøgodkendelse.

Virksomheden er omfattet af bekendtgørelse om miljøtilsyn⁶ og vil modtage miljøtilsyn efter bestemmelserne i denne.

Virksomheden er ligeledes omfattet af bekendtgørelse om brugerbetaling⁷. Dette medfører, at virksomheden skal betale brugerbetaling til kommunen pr. forbrugt time til tilsyn og godkendelse. Taksten for 2020 er 333,22 kr./time. Timetaksten vil blive reguleret hvert år, og offentliggøres på Miljøministeriets hjemmeside.

Kommunen er godkendende og tilsynsførende myndighed.

Natura 2000-områder

Habitatbekendtgørelsen (nr. 1595/2018) bestemmer, at der kun må meddeles miljøgodkendelse til et projekt, hvis der er foretaget en vurdering, som resulterer i, at projektet ikke vil påvirke

⁴ Bekendtgørelse om godkendelse af listevirksomhed, BEK nr. 1534 af 9. december 2019

⁵ Bekendtgørelse af lov om miljøvurdering af planer og programmer og af konkrete projekter (VVM), LBK nr. 973 af 25. juni 2020

⁶ Miljøministeriets bekendtgørelse nr. 1536 af 9. december 2019 om miljøtilsyn

⁷ Bekendtgørelse nr. 1475 af 12. december 2017 om brugerbetaling for godkendelse m.v. og tilsyn efter lov om miljøbeskyttelse og lov om husdyrbrug og anvendelse af gødning m.v.

Natura 2000-områder væsentligt. Samtidig må projektet ikke beskadige eller ødelægge yngle-
rasteområde for Bilag IV-arter. Vurderingen ses under Miljøteknisk vurdering, afsnit Natura
2000-områder og Bilag IV-arter.

Risikobekendtgørelsen⁸.

Projektet er ikke omfattet af risikobekendtgørelsen, da der kun oplagres ikke farligt affald.

Landzonetilladelse

Struer Kommune har den 27. juli 2020 meddelt landzonetilladelse til etablering af tankanlæg-
get.

Der ses ingen planmæssige hindringer for det ansøgte, og projektet med etablering af tankan-
lægget vurderes i overensstemmelse med gældende landzonetilladelse.

Høring af virksomheden

Et udkast til afgørelse har været fremsendt til virksomheden til kommentering.

Virksomhedens placering

Tankanlægget er beliggende på matrikelnummer 1e, Ausumgård Hgd., Vejrum. Imellem matri-
kelnummer 1g og 1h, Ausumgård Hgd., Vejrum.

Matriklen ligger i landzone, og jorden er udlagt til landbrugsjord.

Følgende afstandsforhold gør sig gældende for virksomheden:

Nærmeste nabobeboelse ligger ca. 600 meter øst for anlægget. Nærmeste boligområde er
Vejrumstad, som ligger 1,6 km mod nordvest, næst nærmest er Hjerm by, som ligger ca. 1,7
km mod nordøst.

Der er ca. 125 m til nærmeste § 3 sø og 1,2 km til nærmeste § 3 vandløb, begge beliggende
mod syd.

Afstande i øvrigt:

§ 3 vandløb	1,2 km mod sydvest
§ 3 sø	125 m mod syd
§ 3 mose	1,2 km mod sydvest
§ 3 overdrev	890 m mod nordøst
Natura 2000-område	8 km nord (Venø Sund)
Skovbyggelinje	10 m syd
Kirkebyggelinje	1,2-2,6 km for tre omkringliggende kirker
Beskyttet sten/jorddige	200 m nordvest

Redegørelse for virksomhedens lokaliseringsovervejelser:

Det har været overvejet at placere lagertankene enkeltvis på de enkelte marker i lokalområdet,
hvor den oplagrede biomasse skulle udbringes.

Den decentrale model ville påvirke flere omkringboende med trafik, støj og eventuelt lugt. Der-
ud over ville tankene blive mere synlige i landskabet end med den centrale placeringsmodel.

Ved at have en central placering i forhold til den primære leverandør af afgasset biomasse /
rågylle, mindskes trafikale påvirkninger af lokalområdet og logistik omkostninger reduceres.
Der kan således etableres en pumpeledning fra det i nærheden beliggende biogasanlæg, så
den afgassede biomasse herfra kan pumpes direkte til lageret.

⁸ Bekendtgørelse nr. 372 af 25. april 2016 om kontrol med risikoen for større uheld med farlige stoffer

Med den valgte placering etableres tankanlægget i et område, hvor der i forvejen er etableret tekniske anlæg i form af store vindmøller.

Der har tidligere været søgt om og godkendt en placering af de 5 lagertanke øst for møllevejen. Ansøger ønsker denne nye placering vest for møllevejen i stedet, da lagertankene bedre kan passes ind og skjules i landskabet med denne vestlige placering.

Kommunens vurdering

Virksomheden er beliggende i et område med særlige drikkevandsinteresser og i et nitratfølsomt indvindingsområde. Ifølge vandplanernes retningslinje 40 gælder følgende: Potentielt grundvandstruende aktiviteter må som udgangspunkt ikke placeres inden for sådanne områder.

Alle fem tanke bliver udført i tætte og bestandige materialer. Alle tankene vil være udstyret med fyldemeldere til at indikere stop af opfyldning, samt omfangsdræn og inspektionsbrønd. Beholderne skal mindst hvert tiende år kontrolleres for styrke og tæthed af en kontrollant, der er autoriseret til at kontrollere beholdere for flydende husdyrgødning, ensilagesaft eller spildevand, jf. bekendtgørelse om kontrol af beholdere for flydende husdyrgødning, ensilagesaft eller spildevand.

Standardvilkårene anses som tilstrækkelig sikring af beskyttelse af grundvandet i forbindelse med etablering og drift af anlægget.

Struer Kommune har den 27. juli 2020 meddelt landzonetilladelse til etablering af tankanlægget.

Der ses ingen planmæssige hindringer for det ansøgte, og projektet vurderes i overensstemmelse med gældende landzonetilladelse.

Struer Kommune vurderer, at virksomheden kan drives uden uacceptable gener for omgivelserne, hvis den indrettes og drives, så vilkårene, herunder Miljøstyrelsens vejledende støjgrænser, overholdes.

Nærmeste naboejendom ligger ca. 600 m øst for anlægget og er ikke matrikulær nabo. Struer Kommune anser ikke den pågældende ejendom som part i sagen, jf. miljøbeskyttelseslovens partshøringsbegreb om "væsentlig påvirkning".

Tankene opføres i beton uden fast overdækning og nedgraves, så de får en maks. total højde over terræn på 3 meter, for at mindske den visuelle påvirkning. Derudover etableres en blød jordvold mod nord, syd og vest, så tankene bliver mindre synlige i landskabet. Der findes beplantning på projektområdets østlige side, som bibeholdes.

Størrelsesmæssigt svarer disse tanke til en almindelig større gylletank med en væghøjde på 3 meter over terræn.

Landskabsmæssigt er området præget af spredt bebyggelse og åbent land. Den nærmeste nabo ligger placeret mod øst i en afstand af ca. 600 m, og der er langt til nærmeste byzone. Nabomæssigt vurderer Struer Kommune, at tankanlægget ikke kan placeres bedre i området.

Der vurderes, at tankanlægget nok er synligt, men at det visuelle indtryk er nedtonet med den bløde jordvold omkring anlægget, og at tankanlægget falder ind i landskabet, der på stedet i forvejen er præget af tekniske anlæg i form af store vindmøller.



Indretning og drift

Virksomheden omfatter et tankanlæg bestående af 5 beholdere på hver 6.500 m², og en pumpeledning fra biogasanlægget på Ausumvej 4, 7560 Hjerm. Der er ingen vaskeplads på anlægget.

Tankene opføres i delvist nedgravede betonelementer med en sidehøjde på 5 m. Tankene der er uden fast overdækning nedgraves, så de får en maks. total højde over terræn på 3 meter.

Via den ansøgte pumpeledning pumpes ca. 50 % af den afgassede biomasse direkte fra biogasanlægget på Ausumvej 4 til tankanlægget. Den resterende del af biomassen og den flydende husdyrgødning leveres med lastbiler og tankvogne.

Fra tankanlægget forventes det at ca. 25 % af det oplagrede pumpes direkte til udbringning på de omkringliggende landbrugsarealer. Den resterende del udbringes med traktortransporter, eller evt. lastbiler, hvis afstanden til udbringningsarealet er stor. Den afgassede biomasse / flydende husdyrgødning udbringes i henhold til gældende husdyrgødningsbekendtgørelse.

Evt. spild af biomasse opsamles straks, og udbringes på landbrugsarealer eller tilbageføres til lagertankene.

Biomasse der oplagres på anlægget

Biomasse	Mængde M ³ /år	Maks. oplag M ³
Afgasset biomasse/gylle	65.000	32.500
Total	65.000	32.500

Kommunens vurdering

Idet vurderingerne, der ligger til grund for miljøgodkendelsen, bygger på mængden af tilført biomasse, er der stillet vilkår om, hvor stor en mængde biomasse/gylle, der må tilføres anlægget årligt.

Virksomhedens forurening og forureningsbegrænsende foranstaltninger

Miljøpåvirkningerne vedrører i henhold til standardvilkårene hovedsagelig lugt, luftforurening, støj, risiko for forurening af jord og grundvand samt uheld.

Lugt

Normalt stammer lugt fra opbevaring, transport og udspreddning af husdyrgødning.

Det forventes dog ikke, at de ønskede lagertanke på Ausumvej 6C vil øge lugtpåvirkningen i området væsentligt. Lagertankene placeres i det åbne land og med god afstand til naboer. Det forventes ligeledes, at en stor andel af biomassen vil være afgasset og dermed reduceres eventuelle lugtgener yderligere.

Eventuel lugt vil være fra den fortrængningsluft, der opstår når den flydende biomasse pumpes på tankbiler eller når det udspreddes direkte fra lagertankene eller bringes ud med tankbilerne. De nye lagertanke overdækkes ikke med dug, men med et flydelag af halm, og når den flydende biomasse pumpes ind, sker det under dette flydelag, hvilket mindsker diffuse lugtemissioner.

Kommunens vurdering

Struer Kommune vurderer, at lugten fra lageret ikke er anderledes end almindelig håndtering af biomasse og gylle på et husdyrbrug.

Lugten aftager hurtigt med afstanden til anlægget.
Nærmeste bolig er beliggende ca. 600 m fra anlægget.

Struer Kommune vurderer, at tankanlægget ved at overholde driftsvilkårene for lugt ikke vil medføre væsentlig lugtgener for de omboende.

Støv

Kørsel med traktor og lastbil kørsel på grusvejen imellem møllerne, kan ind imellem medføre støv, men på grund af afstand til omboende vurderes det at støvgener vil være ubetydelige.

Anlægget skal kun håndtere flydende biomasse/gylle. Da det er flydende, vil oplag at dette ikke generere støvgener.

Støj

Anlægget vil være i drift alle døgnets timer, og de hér beskrevne aktiviteter forventes ikke at give anledning til væsentlig støjpåvirkning i daglig drift. Der etableres en vej til anlægget, som er sammenfaldende med den allerede eksisterende møllevej. Der vil kunne forekomme støj primært fra transporter til og fra anlægget. Alle transporter til og fra anlægget vil normalt ske indenfor tidsrummet kl. 07.00 til 18.00 på hverdage og fra kl. 07.00 til 14.00 på lørdage. Dog kan der opstå spidsbelastninger i forbindelse med udbringning, hvor der kan være ganske få dage, hvor der vil forekomme transporter fra tankanlægget udenfor normal arbejdstid.

I anlægsfasen

Af hensyn til naboer vil støjende anlægsaktiviteter foregå inden for almindelig arbejdstid på hverdage. I anlægsfasen vil der forekomme flere transporter til og fra den ønskede placering af anlægget med byggematerialer. For anlægsarbejdet må det dog påregnes, at der lejlighedsvis kan forekomme støjniveauer, der overstiger de gældende grænseværdier. Anlægsaktiviteter vil være af en midlertidig karakter. Etableringen af lagertankene forventes gennemført i løbet af fire-fem måneder.

I drift

Der vil ikke være omrører i tankene, hvorfor der ikke vil være lavfrekvent støj som følge deraf. Der kan i forbindelse med udbringningsaktiviteten være tale om at tankene skal røres op med en traktortrukken omrører. Dette kan forårsage støj af begrænset omfang og af kort varighed. Det vurderes på den baggrund, at transporten er den væsentligste støjkilde.

Der tages i projektet højde for, at anlægget skal overholde gældende vejledende grænseværdier for støj og vibrationer.

Støjgrænserne for tankanlægget følger Miljøstyrelsens vejledende støjgrænser for det åbne land, som er 55/45/40 dB(A) i dag-, aften- og nattetimerne ved de nærmest liggende enkeltboliger.

Som tidligere nævnt, ligger den nærmeste enkeltbolig ca. 600 meter øst for anlægget.

Hvis vurderingen i forhold til støj foretages på baggrund af at alle biomasserne køres til lagertankene, vil der være vurderet ud fra en worst case situation.

Det må tages i betragtning, at en stor del af den biomasse / gylle, der skal oplagres i lagertankanlægget, i øjeblikket transporteres til fjernere beliggende gyllebeholdere.

Da en stor del af den flydende biomasse vil blive pumpet til lagertankene, og da udbringning på landbrugsarealerne vil foregå ved at ca. 25 % blive pumpet ud til en mobil udlægger og kun den resterende del transporteres med traktor eller lastbiler, vurderes det at etableringen af lagertankene ikke vil bidrage til eller ændre væsentligt på trafikstøjen i området.

Transport

De trafikale forhold er vurderet på baggrund af, at der på årsbasis er fuld belægning i tankene, og der fyldes/tømmes 2 gange årligt. På årsbasis betyder det at der vil være transporter svarende til ind- og udkørsel af 65.000 m³. Hver transport (én kørsel ind med biomasse og én tom kørsel ud eller én tom kørsel ind og én kørsel ud med biomasse) kører ind af Ausumvej / Holstebrovej.

Transporter med biomasse ind: 65.000 m³ pr. år / 35 m³ pr læs = 1.858 læs pr. år

Transporter med biomasse ud: 65.000 m³ pr. år / 35 m³ pr læs = 1.858 læs pr. år

Dvs. at der vil være 1.858 kørsler ind til lagertankene med biomasse, og 1.858 kørsler ud med tomme vogne.

På et andet tidspunkt på året vil der være 1.858 kørsler ud fra lagertankene med biomasse og 1.858 tomme kørsler ind til lagertankene. Samlet set vil der være i alt 3.716 transporter ind/ud af tankområdet.

Netop for at nedsætte de trafikale påvirkninger er det fordelagtigt at etablere en pumpeledning til en forventet større leverandør af biomasse fra Ausumgaard Bioenergi, der er beliggende på Ausumvej 4. Derudover bliver der etableret udpumpnings- /udspredningsmulighed direkte fra disse lagertanke til de omkringliggende landbrugsarealer, så der kan reduceres i antal transporter.

Reduceringsgraden i antal transporter afhænger af hvor meget biomasse der kan flyttes fra transport til pumpning. Det antages at 50% af biomasserne, der bringes ind i tankene, kan foretages ved pumpning fra Ausumgaard Biogas. Derudover antages det, med baggrund i det antal hektar der er på omkringliggende jorder, at minimum 25% af biomasserne kan udsprede direkte fra tankene. De resterende 75% forventes udkørt. Dermed kan det samlet set forventes, at der på årsbasis vil være 2.323 transporter ind / ud af tankområdet.

Kørsel til og fra anlægget foregår på veje med forbindelse til henholdsvis Holstebrovej og Ausumvej. Vejene er asfalteret i strækninger langs beboelse, og Holstebrovej er i øvrigt en større hovedvej for egnen.

Kommunens vurdering

Som det fremgår, vil det primært være trafikstøj, ved kørsel til og fra tankanlægget, der kan være generende.

Det vurderes generelt, at støjen samlet ikke adskiller sig ikke væsentligt fra den støj, som normalt fremkommer ved landbrugsdrift, med gyllekørsel.

På baggrund af de fremsendte årsbasisberegninger over transport, vurderer Struer Kommune, at antallet af til- og frakørsel ikke vil belaste naboer og øvrige i væsentlig grad i støjmessig henseende.

Det vurderes, at alle relevante støjgrænser vil kunne overholdes ved nærmeste opholdsareal.

Der er stillet støjgrænser svarende til støjvejledningens⁹ områdetype 3 for erhvervsvirksomheder i det åbne land. Støjgrænserne for blandet bolig og erhverv er 55/45/40 dB(A) for henholdsvis dag-, aften- og natperioden, målt ved boligerne. Det er de samme støjgrænser, der gælder for landbrug.

Det vurderes således, at tankanlægget kan etableres og drives uden at omgivelserne bliver væsentlig belastet af transport til og fra anlægget, og at transporten i øvrigt ikke vil medføre overskridelse af støjgrænseværdierne.

Forurening af jord, grundvand og overfladevand

Der findes ingen personalerum i forbindelse med tankanlægget, og derfor genereres der ikke spildevand på anlægget.

Tankanlægget er placeret i Område med Særlig Drikkevandsinteresse (OSD) og nitratfølsomt indvindingsområde (NFI). Da anlægget er indenfor disse områder, planlægges særlige initiativer for at beskytte grundvandsinteresser:

- Alle tanke er placeret på eller i terræn for bedre kontrol af lækage. Rørene mellem tanke graves ned i frostfri dybde (ca. 90 cm). Der er elektroniske overvågningssystemer på alle tanke.
- Omkring tankene er etableret omfangsdræn, som føres til inspektionsbrønd med måling af ledningsevne. Målinger af ledningsevnen foretages manuelt og registreres i journalskema.

Der bliver ikke anvendt hjælpestoffer på anlægget, som f.eks. smørelolie/spildolie, som ville kunne påvirke jord og grundvand.

Alle fem tanke opføres i tætte og bestandige materialer.

Alle tankene vil være udstyret med fyldemeldere til at indikere stop af opfyldning, samt omfangsdræn og inspektionsbrønd.

Etableringen af lagertankene vil finde sted således at de placeres indenfor en blød vold, der omkranser anlægsområdet både mod nord, syd og vest. Voldanlægget sikrer indsamling og håndtering af eventuelt spild af biomasse, så det ikke forurener overfladevand og grundvand. Dette vurderes at sikre grundvandsbeskyttelsen i tilstrækkelig grad.

Dræn i anlægsområdet sløjfes eller omlægges ifølge særskilt ansøgning hos vandløbsmyndigheden.

Kommunens vurdering

Det vurderes på baggrund af ovenstående, at der ikke er behov for at stille vilkår til jord og grundvandsbeskyttelse ud over de standardvilkår, der er gældende for tankanlæg, jf. K212. Virksomheden er en bilag 2-virksomhed iht. bekendtgørelsen om godkendelse af listevirksomhed.

Virksomheden er derfor ikke omfattet af kravet om udarbejdelse af basistilstandsrapport, jf. § 14 i bekendtgørelsen, da kravet kun gælder bilag 1-virksomhed, og kun såfremt der anvendes farlige stoffer på virksomheden, som udgør en risiko for jordforurening.

Det vurderes på baggrund af ovenstående, at der ud over de standardvilkår, der er gældende for tankanlæg, listepunkt K 212, også skal stilles vilkår til tætheds- og trykprøvning af pumpeledningen for at sikre jord og grundvandsbeskyttelse.

⁹ Miljøstyrelsens vejledning nr. 5/1984 Ekstern støj fra virksomheder

Udbringning af afgasset biomasse

Den afgassede biomasse / gylle fra lagertankene udbringes på landbrugsarealer der allerede i dag får tilført husdyrgødning. Når plantebrugene overholder udbringningsreglerne i husdyrgødningsbekendtgørelsen¹⁰, vurderer Struer Kommune, at udbringningen sker miljøforsvarligt og opfylder gældende krav.

Driftsforstyrrelser og uheld

Overfyldning

Da der blandt andet kan overpumpes afgasset biomasse, vil en fyldemelder i hver af de nye lagertanke blive integreret i et "Styrings-, Regulerings- og Overvågningssystem" (SRO-system), herved undgås overfyldning, samtidig med at eventuelt læk fra lagertankene vil blive opdaget af personalet, således dette kan blive opsamlet og bortskaffet på behørig vis.

Spild af biomasse.

Ved aflæsning og påfyldning af biomasser kan der ske spild.

Gyllevognene eller lastbiler fyldes vha. egen pumpe. Gyllevognen eller lastbilen er påmonteret pumpe med returløb, således at spild af afgasset biomasse/flydende husdyrgødning undgås.

Driftsforstyrrelser.

Anlægget er forsynet med overvågning og alarmanlæg (SRO), der giver besked til personalet via telefon eller personsøger. Ved driftsforstyrrelser generelt stoppes den aktuelle maskine, og der gives en alarm til den driftsansvarlige via SRO-anlægget.

Kommunens vurdering

Med ovenstående beskrivelse af de tiltag, der er foretaget for at sikre mod driftsforstyrrelser og uheld, vurderer Struer Kommune, at der ikke er behov for at stille yderligere vilkår, ud over standardvilkårene om sikring af anlæggene.

Standardvilkårene angiver blandt andet, at der er krav om overfyldningsalarm på lagertankene.

Den ansvarlige for tankanlægget, skal en gang årligt gennemføre en kontrol for revner og evt. utætheder skal udbedres hurtigst muligt.

Derudover skal der føres driftsjournal over inspektioner med dato og resultat og evt. udbedringer. Ved udgangen af hvert kvartal registreres mængden af oplagret biomasse.

Bedste tilgængelige teknik (BAT)

I forbindelse med godkendelse og revurdering af bilag 2 virksomheder skal godkendelsesmyndigheden ved vurderingen efter § 18, stk. 1, nr. 1, lægge bilag 6 til grund, når det vurderes, hvorvidt der er anvendt BAT, jf. § 19, medmindre godkendelsen eller revurderingen vedrører en virksomhed, der er omfattet af et eller flere afsnit i bilaget til bekendtgørelse om standardvilkår i godkendelse af listevirksomhed

Da der endnu ikke foreligger BAT-konklusioner for denne type lagertankanlæg, er standardvilkårene for anlæg for midlertidig oplagring af ikke farligt affald i bekendtgørelsen om standardvilkår¹¹ lagt til grund for denne miljøgodkendelse. Standardvilkårene anses derfor på nuværende tidspunkt for bedst tilgængelige teknik.

¹⁰ Bekendtgørelse om miljøregulering af dyrehold og opbevaring og anvendelse af gødning., BEK nr. 1176 af 23/07/2020

¹¹ Bekendtgørelse om standardvilkår i godkendelse af listevirksomhed, BEK nr. 1537 af 9. december 2019



Struer Kommune vurderer, at de stillede standardvilkår er tilstrækkeligt dækkende for anbefalingerne om BAT for lagertankene. Og at virksomheden med overholdelse af vilkårene lever op til BAT.

Ophør

Kommunens vurdering

Som det fremgår ovenfor, er der ikke krav om, at der skal udarbejdes en basistilstandsrapport. Der vil blive stillet vilkår om, at der ved ophør af drift træffes de nødvendige foranstaltninger for at undgå forureningsfare og for at bringe stedet tilbage til tilfredsstillende tilstand. Dette er omfattet af standardvilkårene.

I landzonetilladelsen til lagertankanlægget er der stillet vilkår om, at gyllebeholderne skal fjernes, når disse ikke længere er nødvendige for planteavlstriften.

Natura 2000-områder og Bilag IV-arter

Kommunens vurdering

Habitatbekendtgørelsen nr. 1595 af 6. december 2018 om udpegning og administration af internationale naturbeskyttelsesområder samt beskyttelse af visse arter bestemmer, at der kun må meddeles miljøgodkendelse til et projekt, hvis der er foretaget en vurdering, som resulterer i, at projektet ikke vil påvirke Natura 2000-områder væsentligt. Samtidig må projektet ikke beskadige eller ødelægge yngle-rasteområde for Bilag IV-arter.

Habitatdirektivet forpligtiger medlemslandene til en streng beskyttelse af en række dyre- og plantearter listet på direktivets bilag IV jf. habitatbekendtgørelsens § 11, stk. 1, nr. 1 og nr. 2. Denne beskyttelse skal sikre, at arterne bl.a. ikke jages og indsamles samt, at arternes raste- og ynglesteder ikke beskadiges eller ødelægges.

Vurderingen af om arternes yngle- og leveområde ødelægges, skal ses ud fra en bredere økologisk forståelse (vedvarende økologisk funktionalitet), således kan der for et lokalområde være flere yngle- og rasteområder, og et projekt kan derfor gennemføres så længe den økologiske funktionalitet af yngle- og rasteområdet opretholdes på mindst samme niveau.

Det nærmeste Natura 2000-område (Nr. 62 "Venø og Venø Sund") ligger 8 km nord for anlægget. Alene på grund af afstanden vurderes det, at projektet hverken alene eller i kumulation med andre projekter vil give anledning til en væsentlig påvirkning af området og dets udpegningsgrundlag.

Følgende bilag IV-arter kan tænkes at forekomme i Struer Kommune:

- odder
- ulv
- flagermus (vand-, dam-, syd-, brandts-, dværg-, trolde-, skimmel-, langøret- og brunflagermus)
- markfirben
- birkemus
- strandtudse
- spidssnudet frø
- stor vandsalamander

Tankanlægget ønskes etableret på intensivt drevet agerjord i tilknytning til eksisterende teknisk anlæg bestående af vindmøller. Etablering og drift af tankanlægget vurderes derfor ikke at kunne påvirke de særligt beskyttede bilag IV-arter, idet dyrkede marker ikke er egnet som le-

vested eller ynglelokalitet for de pågældende arter. Der redegøres nærmere for udbredelsen af bilag IV-arter nedenfor.

Odder.

Der er mere end 1 km fra tankanlægget til vandløb, der kunne udgøre et levested for odder. På grund af afstanden til egnede odderbiotoper vurderes projektet således ikke at kunne påvirke odder.

Ulv.

Ulve kan potentielt forekomme i området, men det vil være i form af strejfende individer. Ulve vil under arbejdet kunne forstyrres, men Struer Kommune vurderer, at der er mange andre steder i området, de vil kunne fortrække til under arbejdet. Derfor vurderer Struer Kommune at projektet vil have en neutral effekt på denne.

Flagermus.

Flagermus er registreret i området. Da etablering af anlægget ikke ændrer på det nærmeste skovområde, der ligger ca. 400 m mod syd, og der ikke foretages fældning af potentielle værdifulde træer, vurderes tankanlægget ikke at påvirke flagermusenes levesteder eller fourageringsteder negativt.

Flagermus benytter ledelinjer i landskabet, og der er derfor i landzonetilladelsen til etablering af tankanlægget stillet vilkår om at der ikke må etableres beplantning i form af træer og buske på den bløde jordvold ved anlægget grundet nærhed af store vindmøller, der kan udgøre en trussel for flagermus.

Markfirben.

Struer Kommune har ikke kendskab til, at der skulle leve markfirben i området. Markfirbens biotoper forekommer ikke i området, hvor tankanlægget bliver etableret, og det vurderes, at projektet ikke påvirker artens levesteder negativt.

Birkemus.

Struer Kommune har ikke kendskab til, at der skulle leve birkemus i området. Det vurderes, at der ikke forekommer biotoper for birkemus i området, og at arten eller dens levesteder derfor ikke vil kunne påvirkes af projektet.

Strandtudse.

Der er ikke registreret strandtudser i områder. Desuden vurderes det, at der ikke forekommer egnede strandtudsebiotoper i området, og at arten eller dens levesteder derfor ikke vil kunne påvirkes af projektet.

Spidssnudet frø og stor vandsalamander.

Begge arter er registreret i området, ca. 400 m syd for anlægget. Der er ca. 125 m fra anlægget til nærmeste § 3 vandhul.

Vandhullet vurderes ikke at være særlig egnet som ynglelokalitet for stor vandsalamander. Det kan dog ikke udelukkes, at der skulle leve stor vandsalamander eller spidssnudet frø i vandhullet.

Tankanlægget bliver etableret relativt tæt på vandhullet, men vil ikke være i kontakt med eller ændre på vandhullet. Da bebyggelsen ikke berører eller ændrer vandhuller og søer, vurderes det, at projektet ikke påvirker paddernes levesteder negativt.

Det vurderes, at projektet ikke i sig selv eller i forbindelse med andre planer og projekter vil påvirke internationale naturbeskyttelsesområder væsentligt eller vil beskadige eller ødelægge yngle-rasteområde for Bilag IV-arter.

Der skal følgelig ikke foretages en nærmere konsekvensvurdering af projektets virkninger på Natura 2000-områder, jf. habitatbekendtgørelsen.

Irrelevante standardvilkår samt tilføjelse/ændring af vilkår

Struer Kommune vurderer på baggrund af det ansøgte, at det ikke er relevant at stille standardvilkårene nr. 4, 8, 9, 10, 13, 14, 16, 17, 18, 25 og 26.

Vurderingen af, at disse standardvilkår er irrelevante i dette konkrete projekt, bygger blandt andet på typen af det oplagrede, måden det håndteres på og de lokale forhold. Der henvises i øvrigt til bilag 2, hvor ansøgers kommenterede gennemgang af standardvilkårene fremgår.

Af tilføjede vilkår kan nævnes fastsættelse af støjgrænseværdier, der er fastsat efter Miljøstyrelsens vejledende værdier, samt vilkår vedr. tæthed og trykprøvning af pumpeledning.

Ændring af standardvilkår er foretaget i de tilfælde, hvor Struer Kommune har vurderet det nødvendigt, for at imødekomme de aktuelle forhold som gør sig gældende i det ansøgte projekt.

VVM-screening og miljøvurdering

VVM-screeningen skal afklare, om projektet kan medføre væsentlige miljøpåvirkninger. Screeningen er gennemført i overensstemmelse med de kriterier, der er anført i bilag 6 i miljøvurderingsloven¹².

Projektet er omfattet af miljøvurderingsloven bilag 2, pkt. 11. b) "Anlæg til bortskaffelse af affald (projekter, som ikke er omfattet af bilag 1)." og er dermed VVM-screeningspligtig. Afgørelsen om miljøgodkendelse er derfor suppleret af en screeningsafgørelse vedrørende VVM, der angiver, at projektet ikke er omfattet af krav om miljøvurdering og VVM-tilladelse.

VVM-afgørelsen er meddelt af Struer Kommune den 27. august 2020.

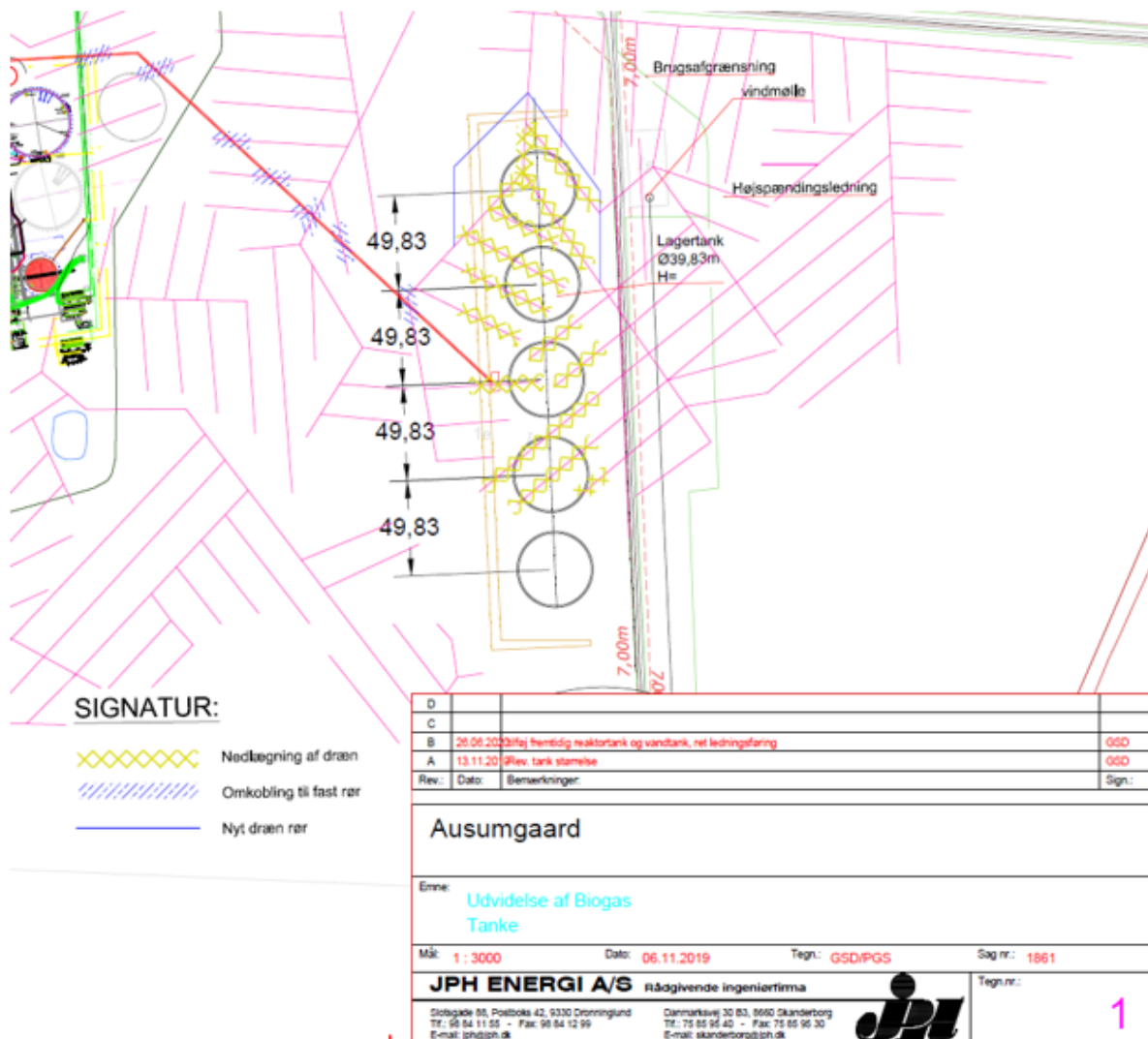
Konklusion

Struer Kommune konkluderer afslutningsvis, at hvis de stillede vilkår overholdes, vurderer kommunen, at virksomheden kan etableres og drives på stedet uden at være til gene for omgivelserne. Det følger heraf, at kommunen således har vurderet, at der ved indretning og drift, som beskrevet i den miljøtekniske redegørelse, samt overholdelse af stillede vilkår, er truffet de nødvendige foranstaltninger for at forebygge og begrænse forureningen, herunder at dette er sket under anvendelse af BAT.

¹² Lovbekendtgørelse nr. 973 af 25. juni 2020 om miljøvurdering af planer og programmer og af konkrete projekter (VVM)

Bilag 1 – Situationsplan

Vejledende situationsplan



Figur 1 – oversigt over anlægget bestående af fem lagertanke. Den røde streg angiver pumpeledningens placering fra biogasanlæg til fordelelsektion ved de fem lagertanke.

Bilag 2 – Ansøgers gennemgang af standardvilkårene

Afsnit 21

K 212: Anlæg for midlertidig oplagring af ikke-farligt affald eller affald af elektrisk og elektronisk udstyr forud for nyttiggørelse eller bortskaffelse med en kapacitet for tilførsel af affald på 30 tons om dagen eller med mere end 4 containere med et samlet volumen på mindst 30 m³, bortset fra anlæg omfattet af listepunkt 5.5 i bilag 1 til bekendtgørelse om godkendelse af listevirksomhed eller listepunkt K 211 i bilag 2 til bekendtgørelse om godkendelse af listevirksomhed.

Rekonditionering, herunder omlastning, omemballering eller sortering af ikke-farligt affald eller affald af elektrisk og elektronisk udstyr forud for nyttiggørelse eller bortskaffelse med en kapacitet for tilførsel af affald på 30 tons om dagen eller med mere end 4 containere med et samlet volumen på mindst 30 m³, bortset fra anlæg omfattet af listepunkt 5.1 d i bilag 1 til bekendtgørelse om godkendelse af listevirksomhed eller listepunkt K 211 i bilag 2 til bekendtgørelse om godkendelse af listevirksomhed.

21.4.2 Standardvilkår for oplag af stabiliseret slam og andet organisk affald (https://www.retsinformatio.n.dk/Forms/R0710.aspx?id=194511) 	Kommentarer	
Generelt		
1. Ved driftsophør skal virksomheden forinden orientere tilsynsmyndigheden herom og træffe de nødvendige foranstaltninger for at undgå forureningsfare og for at efterlade stedet i tilfredsstillende tilstand.	Virksomheden sørger for at orientere tilsynsmyndigheden ved driftsophør samt at efterlade stedet i tilfredsstillende tilstand.	
2. Hvor der i vilkårene anvendes betegnelsen »befæstet areal« menes en fast belægning, der giver mulighed for opsamling af spild og kontrolleret afledning af nedbør. Hvor der i vilkårene anvendes betegnelsen »tæt belægning« menes en fast belægning, der i løbet af påvirkningstiden er uigennemtrængelig for de forurenende stoffer, der håndteres på arealet.	Der vil ikke etableres befæstet areal i forbindelse med tankanlægget. Tankenes indhold vil blive overdækket med et flydelag af halm, der jf. std. Vilkår 7, anses som værende en tæt overdækning.	
Indretning og drift		
3. Virksomheden må kun modtage og opbevare de i tabel 1 anførte affaldsfraktioner. Affaldet skal opbevares i beholder, på oplagspladser eller i containere, jf. vilkår 12-14. [Godkendelsesmyndigheden fast-	<i>Tabel 1</i>	
	Kolonne 1	Kolonne 2
	Affaldsfraktion(er) [Fast-sættes af godkendelsesmyndigheden]	Opbevaringsmåde for hver affaldsfraktion



sætter opbevaringsmåde for hver affaldsfraktion, der indsættes i kolonne 2 i tabel 1.]	Rågylle	Opbevares i tank på flydende form
	Afgasset biomasse	Opbevares i tank på flydende form
4. Tørret slam skal opbevares, så det ikke kan komme i kontakt med vand.	Der vil ikke opbevares tørret slam på anlægget.	
5. Anlægget må ikke uden for virksomhedens område give anledning til insektgener, der er væsentlige efter tilsynsmyndighedens vurdering.	Der er god afstand til nærmeste omkringboende og den flydende biomasse vil være overdækket med et flydelag af halm. Derudover kommer den flydende biomasse til primært at bestå rågylle og afgasset biomasse og derfor forventes der ikke problemer med insektgener.	
6. Pumpning af affald til og fra beholdere skal ske under overvågning. Pumpe til tømning af beholder skal være monteret med afbryder, der er placeret indendørs.	Der vil være fyldemeldere i alle tanke. Pumpeledningen til tankene kobles på et overvågningssystem. Der vil ikke være nogen stationær pumpe til tømning, da tømning foregår ved selvsugende pumper fra de køretøjer der afhenter flydende biomasse.	
Luftforurening		
7. Beholdere i det fri med oplag af slam og andet organisk affald, der er placeret i en afstand af mindre end 300 meter fra nærmeste beboelse, skal efter endt fyldning være lukkede eller forsynet med enten fast overdækning i form af f.eks. teltoverdækning, betondæk el.lign., eller en tæt overdækning i form af et minimum 10 cm tykt lag befugtet og snittet halm, letklinker el.lign.	Tankene placeres mere end 300 meter fra nærmeste beboelse og udstyres med en tæt overdækning i form af et minimum 10 cm. tykt lag halm, eller andet materiale med samme effekt.	
8. [Godkendelsesmyndigheden kan fastsætte vilkår om, at beholdere med slam eller andet organisk affald, der placeres i en afstand mindre end 300 meter fra nærmeste beboelse, og som indeholder særligt lugtende affald, eller som ligger særligt tæt på veje eller naboskel, skal være lukkede eller forsynet med fast overdækning eller tæt overdækning i form af halm, letklinker el.lign. af hensyn til begrænsning af lugtgener.]	Tankene placeres mere end 300 meter fra nærmeste nabo og dækkes med et tæt tag af halm.	



<p>9. [Godkendelsesmyndigheden kan af hensyn til begrænsning af lugtgener uden for virksomhedens område fastsætte vilkår om, at fyldning og tømning af oplaget kun må ske i bestemte tidsrum på dagen, og at der højst må gå [] antal dage inden endt fyldning eller tømning, uden at oplaget skal overdækkes undervejs].</p>	<p>Tømning og fyldning vil foregå via pumpeledninger og under flydelaget af halm. Dette minimerer lugtgener i forbindelse med tømning og fyldning. Overfladen vil altid være overdækket med halm.</p>
<p>10. Oplag på oplagspladser i det fri, jf. vilkår 13, skal, hvis de er placeret i en afstand mindre end 300 meter fra nærmeste beboelse, være overdækkede med enten vandtæt eller vand- og lufttæt materiale, således at oplaget ikke kommer i kontakt med nedbør.</p>	<p>Der vil ikke være nogle oplagspladser eller oplag af affald på anlægget. Biomassen vil udelukkende befinde sig på flydende form i tanke-</p>
<p>11. Virksomheden må ikke give anledning til lugtgener uden for virksomhedens område, som efter tilsynsmyndighedens vurdering er væsentlige for omgivelserne.</p>	<p>Anlægget skal opbevare flydende biomasse, der skal anvendes til planteavl og tilhørende drift. Det vil primært være rågylle og afgasset biomasse. Det forventes ikke at anlægget vil påføre området væsentlige lugtgener.</p>
<p>Beskyttelse af jord, grundvand og overfladevand</p>	
<p>12. Beholdere til slam eller andet organisk affald skal være udført af bestandige og tætte materialer. Beholderne skal kunne modstå påvirkninger forbundet med brugen, herunder fra fyldning, omrøring, tømning og eventuel overdækning. Ved etablering af nye tanke skal der monteres overfyldningsalarmer, og alarmer skal være forsynet med enten lys, lyd eller elektronisk/trådløs signalgivning. Beholderne skal være forsynet med omfangsdræn med inspektionsbrønd, der muliggør prøvetagning, og de skal ligge i tilknytning til en omlæsningsplads. Beholderne må ikke være udstyret med spjæld eller lignende forbindelse til fortank. Beholdere skal være i god vedligeholdelsesstand. Utætheder skal udbedres så hurtigt som muligt, efter at de er</p>	<p>Alle fem tanke vil udføres i tætte og bestandige materialer. Der vil kun være omrøring inden den flydende biomasse fyldes på tankbiler eller spredes direkte ud. Alle tankene vil være udstyret med fyldemeldere til at indikere stop af opfyldning, samt omfangsdræn og inspektionsbrønd.</p>



<p>konstateret. I beholdere, som ikke er forsynet med overdækning, der holder nedbør ude, skal der til enhver tid være 20 cm fri højde fra affaldets overflade inkl. nedbør til beholderens overkant.</p>	
<p>13. Oplagspladser i det fri eller i haller til slam eller andet organisk affald skal være udført af bestandige og for fugtighed vanskeligt gennemtrængelige materialer, der skal kunne modstå påvirkningerne fra køretøjer og redskaber ved fyldning og tømning og fra det oplagrede affald. Overfladevand fra oplagspladsen samt saft fra affaldet skal ledes til en tæt opsamlingsbeholder, og overfladevand fra omliggende arealer eller tagvand må ikke kunne løbe ind på oplagspladsen. Oplagspladsen skal ligge i tilknytning til en omlæsningsplads, jf. vilkår 16. Oplag på pladserne skal være afgrænset med enten sidemure, der kan tilbageholde affaldet, eller det skal være placeret mindst 2 meter inde på pladsen og således, at der ikke er risiko for, at oplaget vælter uden for oplagspladsen.</p>	<p>Anlægget skal kun opbevare flydende biomasse og dette opbevares i de ønskede lagertanke. Der skal derfor ikke etableres oplagspladser eller haller til slam eller andet organisk affald. Den flydende biomasse opbevares i tanke udført i tætte og bestandige materialer. Der vil ikke være hverken belastet eller rent overfladevand i forbindelse med anlægget, da der ikke er dug på tankene eller nogle bygninger med tag og som nævnt heller ingen oplagspladser.</p>
<p>14. Containere med slam eller andet organisk affald skal være placeret på en omlæsningsplads, jf. vilkår 16. Containeren skal være tæt, og den skal være overdækket, når der ikke læsses affald til eller fra containeren.</p>	<p>Der vil ikke være containere til opbevaring af slam eller andet organisk affald.</p>
<p>15. Spild af slam og andet organisk affald skal straks opsamles og føres tilbage til oplaget.</p>	
<p>16. Omlæsningspladser skal være udført af bestandige og for fugtighed vanskeligt gennemtrængelige materialer, der skal kunne modstå påvirkningerne fra køretøjer og redskaber ved fyldning og tømning og fra det oplagrede affald, og de skal have en sådan størrelse og indretning:</p> <ul style="list-style-type: none">- at køretøjer, der leverer og afhenter slam	<p>Der vil ikke være omlæsningspladser på virksomheden.</p>



<p>og andet organisk affald, kan være på pladsen,</p> <ul style="list-style-type: none">- at slam eller andet organisk affald, der spildes i forbindelse med omlastning, holdes inden for konturerne af pladsen,- at overfladevand fra pladsen ledes til en tæt opsamlingsbeholder, og- at overfladevand fra omliggende arealer eller tagvand ikke kan løbe ind på pladsen.	
<p>17. Inden køretøjer forlader omlæsningspladsen, skal de rengøres for rester af slam eller andet affald, der kan forurene omliggende arealer.</p>	<p>Den flydende biomasse fra tankene vil overføres til køretøjerne via et lukket selvsugende pumpesystem. Der vil derfor ikke være spild af væsentlig karakter ved påfyldning af flydende biomasse til transport.</p>
<p>18. Vask af køretøjer og materiel til transport og håndtering af slam og andet organisk affald skal ske på et befæstet areal med fald mod afløb, hvorfra der sker kontrolleret afledning.</p>	<p>Vask af køretøjer og materiel vil foregå andetsteds.</p>
<p>19. Oplags- og omlæsningspladser, beholdere og containere til slam og andet organisk affald, opsamlingsbeholdere til saft og overfladevand, teltoverdækning samt betondæk eller anden fast eller tæt overdækning skal være i god vedligeholdelsestilstand. Utætheder skal udbedres, så hurtigt som muligt efter at de er konstateret.</p>	<p>Det vil være fem nye betontanke, der opføres. De bygges efter kendt og afprøvet teknologi. Det vil være en del af driften af anlægget at undersøge tankene for eventuelle utætheder. Ejeren sørger for at udbedre eventuelle skader på tankene så hurtigt som muligt.</p>
<p>20. Beholdere til slam eller andet organisk affald samt opsamlingsbeholdere til saft og overfladevand skal tømmes så ofte, at de ikke løber over. Ved etablering af nye tanke skal der monteres overfyldningsalarmer, og alarmer skal være forsynet med enten lys, lyd eller elektronisk/trådløs signalgivelse.</p>	<p>Alle beholdere udstyres med fyldemeldere.</p>
Egenkontrol	
<p>21. Virksomheden skal kontrollere inspektionsbrønde ved beholdere til slam eller andet organisk affald for vandets farve og lugt. Konstateres der misfarvning eller usædvanlig lugt fra vand i brøndene, skal tilsynsmyndigheden straks underrettes. Kontrollen skal ske mindst 1 gang i kvarta-</p>	<p>Dette vil blive tjekket mindst én gang i kvartalet og myndigheden underrettes hvis der observeres noget usædvanligt.</p>



let, dog kun hvis der er indhold i beholderen.	
22. Virksomheden skal mindst 1 gang i kvartalet kontrollere, at en fast overdækning af beholdere er tilstrækkelig vedligeholdt.	Der vil ikke være fast overdækning på tankene.
23 Virksomheden skal mindst 1 gang om måneden kontrollere, at en eventuel tæt overdækning af beholdere ikke er defekt.	Halmflydelaget tjekkes jævnligt og der strøs ny halm om nødvendigt.
24. Beholdere uden overdækning skal mindst 1 gang i kvartalet kontrolleres for afstanden fra oplaget af affald til overkanten af beholderen. Dog hyppigere i perioder med meget nedbør.	Dette vil blive kontrolleret mindst én gang i kvartalet. Tankene er også udstyrerede med fyldemeldere, der vil give alarm, hvis indholdet kommer for tæt på kanten.
25. Virksomheden skal ved oplagspladser i det fri til slam eller andet organisk affald kontrollere overdækningen af lageret mindst 1 gang månedligt. Kontrollen skal kun ske, hvis der er oplagret affald.	Der er ingen oplagspladser i det fri. Al biomasse vil være flydende og opbevares i tankene overdækket med et flydelag af enten halm eller andet materiale, der effektivt dækker biomassen.
26. Virksomheden skal mindst 1 gang om året visuelt kontrollere oplags- og omlæsningspladser samt opsamlingsbeholdere til saft og overfladevand for utætheder og revner. Kontrollen af beholdere skal ske, når disse er tømt og spulet.	Der findes ingen oplags- og omlæsningspladser eller beholdere til saft og overfladevand.
27. Beholdere til slam og andet organisk affald med en kapacitet på 100 m ³ eller derover skal mindst hvert tiende år kontrolleres for styrke og tæthed af en kontrollant, der er autoriseret til at kontrollere beholdere for flydende husdyrgødning, ensilage-saft eller spildevand, jf. bekendtgørelse om kontrol af beholdere for flydende husdyrgødning, ensilagesaft eller spildevand. Resultatet af kontrollen (tilstandsrapporten) skal opbevares på anlægget sammen med dokumentation for eventuelle reparationer, mindst indtil en nyere tilstandsrapport foreligger. Hvis der ikke foreligger en rapport sammen med ansøgningen, kan myndighe-	Dette vil blive udført hvert tiende år. Virksomheden vil løbende holde øje med beholderne og foretage reparationer om nødvendigt.



<p>den kræve en sådan udarbejdet, inden tanken tages i brug. Såfremt kontrollen viser, at tanken ikke overholder krav til styrke og tæthed eller at der er behov for et supplerende eftersyn baseret på specialviden, brug af specialværktøj eller behov for at beholderen tømmes, skal tilstandsrapporten indsendes til tilsynsmyndigheden inden 6 uger efter, at kontrollen er foretaget sammen med virksomhedens oplysninger om, hvad der er foretaget eller planlægges foretaget på baggrund af rapporten. Tilsynsmyndigheden kan på baggrund af tilstandsrapporten fastsætte krav om supplerende eftersyn.</p>	
<p>28. Tilsynsmyndigheden kan, hvis der er begrundet tvivl om styrke eller tæthed af en beholder til slam eller andet organisk affald, dog højst hvert tiende år, kræve, at beholdere til slam på under 100 m³ skal kontrolleres for styrke og tæthed af en kontrollant, der er autoriseret til at kontrollere beholdere for flydende husdyrgødning, ensilagesaft eller spildevand, jf. bekendtgørelse om kontrol af beholdere for flydende husdyrgødning, ensilagesaft eller spildevand. Resultatet af kontrollen (tilstandsrapporten) skal være modtaget af tilsynsmyndigheden inden 6 uger efter, at kontrollen er foretaget sammen med virksomhedens oplysninger om, hvad der eventuelt er foretaget eller planlægges foretaget på baggrund af rapporten. Tilsynsmyndigheden kan på baggrund af tilstandsrapporten fastsætte krav om supplerende eftersyn.</p>	<p>Virksomheden vil sørge for at tilstandsrapporten er tilsynsmyndigheden i hænde senest 6 uger efter udført kontrol.</p>
Driftsjournal	
<p>29. Virksomheden skal føre driftsjournal med angivelse af:</p> <ul style="list-style-type: none">- Dato for og resultatet af kontrol af inspektionsbrønde.- Dato for og resultatet af kontrol af fast og tæt overdækning af beholdere til oplag af slam eller andet organisk affald samt af afstanden fra affaldets overflade til behol-	<p>Driftsjournalen er en del af egenkontrolprogrammet og vil blive ajourført som angivet.</p>



<p>derens overkant.</p> <ul style="list-style-type: none">- Dato for og resultatet af kontrol af overdækning af slam eller andet organisk affald på oplagspladser i det fri.- Dato for og resultatet af kontrol samt eventuelle foretagne udbedringer og reparationer af oplags- og omlæsningspladser samt opsamlingsbeholdere.- Driftsjournalen skal opbevares på anlægget i mindst 5 år og skal være tilgængelig for tilsynsmyndigheden.	
--	--

