

§16a-miljøgodkendelse på husdyrbruget på adressen Øster Herborgvej 5, 6920 Videbæk  
21. august 2023

Returadresse  
Land, By og Kultur – Land og Vand  
Smed Sørensens Vej 1, 6950 Ringkøbing

**NATURENS  
RIGE**

Ejer af husdyrbruget på  
Øster Herborgvej 5  
6920 Videbæk

Sagsbehandler  
Anne Marie Susgaard  
Direkte telefon  
9974 1570  
E-post  
Anne.marie.susgaard@rksk.  
dk  
Dato  
21. august 2023  
Sagsnummer  
20-024556

# Miljøgodkendelse

gældende for husdyrbruget på adressen  
Øster Herborgvej 5, 6920 Videbæk



Virksomhedens art:	Kvægbrug,
Matrikel nr.:	2i m.fl., Herborg By, Herborg
Betegnelse:	Husdyrbrug omfattet af §16 a i husdyrbrugsloven
Tilsynsmyndighed:	Ringkøbing-Skjern Kommune
Kvalitetssikret af:	Berith Bressendorff

## Indholdsfortegnelse

Stamblad: .....	4
Oplysninger om husdyrbruget: .....	4
<b>Meddelelse af miljøgodkendelse .....</b>	<b>6</b>
Baggrund og kort resumé .....	6
Biaktiviteter .....	6
Afgørelsen .....	6
<b>Vilkår for miljøgodkendelsen.....</b>	<b>9</b>
Generelt.....	9
Nye og renoverede stalde .....	9
Nye opbevaringsanlæg.....	10
Ensilagepladser .....	10
Godkendte stalde, produktioner og miljøteknologier .....	10
Nye gyllebeholdere.....	11
Beskyttelse af jord, grundvand og overfladevand .....	12
Beskyttelse i forhold til naboer .....	13
Tilsyn, kontrol og egenkontrol.....	15
Uheld og risici .....	15
Bedst tilgængelige teknik / Renere teknologi .....	15
Ophør.....	15
<b>Formalia .....</b>	<b>16</b>
Lovgrundlag .....	16
Høring og offentliggørelse.....	16
Klagevejledning .....	17
Udnyttelse, kontinuitet og revurdering .....	18
<b>Miljøkonsekvensrapport.....</b>	<b>21</b>
Krav til miljøkonsekvensrapport.....	21
Gennemgang af miljøkonsekvensrapport .....	21
<b>Miljøvurderingen .....</b>	<b>22</b>
Erhvervsmæssigt nødvendig for ejendommens drift som landbrugsejendom. ....	22
Beskrivelse af husdyrbruget.....	22
Lokalisering.....	26
Forbudszoner .....	26
Afstandskrav .....	26

Beskyttelseslinjer .....	28
Samlet vurdering af lokalisering.....	29
Påvirkning af landskab .....	29
Samlet vurdering af påvirkningen af landskab .....	30
Påvirkning af vilde planter og dyr.....	31
Ammoniak påvirkning af natur .....	31
Påvirkning af bilag IV-arter.....	34
Samlet vurdering af påvirkningen af vilde planter og dyr .....	36
Påvirkning af jord, grundvand og overfladevand.....	37
Samlet vurdering af påvirkningen af jord, grundvand og overfladevand.....	41
Påvirkning af naboer .....	42
Lugt .....	42
Støj og rystelser.....	44
Lys.....	45
Fluer og skadedyr.....	45
Støv.....	45
Transport.....	46
Samlet vurdering af påvirkning af nabogener.....	49
Anvendelse af BAT (bedste tilgængelige teknik).....	49
Anvendelse af bedste teknik til reduktion af ammoniakemissionen.....	49
Alternative løsninger.....	54
0-alternativ.....	54
Egenkontrol.....	55
<b>Konklusion .....</b>	<b>55</b>
<b>Bilag 1: Bygningsoversigt.....</b>	<b>56</b>
<b>Bilag 2: Afløbsplan .....</b>	<b>56</b>
<b>Bilag 3: Interne veje og vendepladser .....</b>	<b>57</b>
<b>Bilag 4: Nyt vejforløb Øster Herborgvej.....</b>	<b>58</b>
<b>Bilag 5: Adresser inden for geneafstand til byzone .....</b>	<b>59</b>
<b>Bilag 6: Natur .....</b>	<b>60</b>
<b>Bilag 7: Beplantning og læhegn.....</b>	<b>64</b>

## Stamblad:

Bedriftens ejer og driftsansvarlig	Ejer af husdyrbruget på adressen Øster Herborgvej 5, 6920 Videbæk
Bedriftens adresse	Øster Herborgvej 5 6920 Videbæk
Bedriftens miljøkonsulent og ansvarlige for miljøkonsekvensrapporten.	Hanne Bang, Gråkjær Landbrug A/S Fabersvej 15, 6920 Videbæk Mobil: 51182855 E-mail: hab@graakjaer.dk
Kommune	Ringkøbing-Skjern Kommune
Ejendomsnummer	7600033379
Bedriftens betegnelse	Husdyrbrug omfattet af § 16a i Bekendtgørelse af lov om miljøgodkendelse m.v. af husdyrbrug
Ansøgning nr.	223600, indsendt d. 1. december 2020, ver. 3

## Oplysninger om husdyrbruget:

Stalde og produktioner:

Staldnavn	Staldstørrelse (m <sup>2</sup> )	Produktionsareal (m <sup>2</sup> )	Dyretype	Staldsystem	Miljøteknologi
Eksisterende staldafsnit (renoveret)					
Småkalve 2	671	671	Kalve, (under 6 mdr.)	Dybstrøelse	Ingen
Nye Staldafsnit					
Ny stald	6680	800	Flexgruppe: alle kvæg	Dybstrøelse	Ingen
		5880	Flexgruppe: alle kvæg	Fast drænet gulv med skraber og ajleafløb	Ingen
Småkalve 1	700	700	Kalve, (under 6 mdr.)	Dybstrøelse	Ingen
Andre nye bygninger					
Medarbejder rum mm	169				
Plansiloareal	2.500				
Mælkesilo	12,6 (Højde ca. 7 meter)				

Dyretype og staldsystemer som indgår i flexgruppen

Alle kvæg; Fast drænet gulv med skraber og ajleafløb	Malkekøer, kvier og stude på fast drænet gulv med skraber og ajleafløb
	Ammekøer og slagte kalve (over 6 mdr.) på fast drænet gulv med skraber og ajleafløb
Alle kvæg; Dybstrøelse	Malkekøer, kvier og stude på dybstrøelse
	Ammekøer og slagte kalve (over 6 mdr.) på dybstrøelse

## Opbevaringslagre

Navn	Lagertype	Størrelse (m <sup>3</sup> )	Overfladeareal (m <sup>2</sup> )	Miljøteknologi
Eksisterende opbevaringslagre				
Gyllebeholder	Flydende	1350	349	Ingen
Gyllebeholder	Flydende	450	119	Ingen
Møddingsplads	Fast		121	Ingen
Nye opbevaringslagre				
Gyllebeholder 1	Flydende	4000	1015	Ingen
Gyllebeholder 2	Flydende	4000	1015	Ingen
Fortank 1	Flydende	<99	28	Fast låg
Fortank 2	Flydende	<99	28	Fast låg
Restvandsbeholder	Restvand	30-99	28	Ingen

# Meddelelse af miljøgodkendelse

## Baggrund og kort resumé

Ringkøbing-Skjern Kommune modtog den 1. december 2020 en ansøgning om miljøgodkendelse af husdyrbruget beliggende på adressen Øster Herborgvej 5, 6920 Videbæk.

Der er ikke tidligere meddelt miljøgodkendelse til husdyrbruget på Øster Herborgvej 5, 6920 Videbæk i henhold til husdyrbrugsloven §16a.

### Kort resumé

Ansøgningen om miljøgodkendelse omfatter hele husdyrbruget og følgende udvidelser og ændringer:

- En ny stald til køer og kvier i sengestald med gyllesystem og dybstrøelsesareal
- En tilbygning til stalden til medarbejderfaciliteter
- To forskellige placeringer af småkalve:
  - Placering 1 på beton- eller asfaltplads syd for kostalden
  - Placering 2 i eksisterende renoverede kostald
- En mælkesilo
- Udvidelse af plansiloarealet og etablering af udsprinklingsanlæg til restvand
- To nye gyllebeholdere
- En opsamlingsbeholder til restvand på 30-90 m<sup>3</sup>
- To nye fortanke
- To nye indkørsler til stalden og vendepladser samt interne veje.

Der anvendes følgende virkemidler til at reducere udledninger af ammoniak:

- Den nye stald etableret med fast drænet gulv med skraber og ajlefløb.

Husdyrbruget er ikke teknisk, forurenings- eller driftsmæssigt forbundet med andre husdyrbrug.

## Biaktiviteter

Ingen

## Afgørelsen

Ringkøbing-Skjern Kommune meddeler hermed miljøgodkendelse af husdyrbruget på ejendommen matr.nr. 2i, Herborg By, Herborg beliggende på adressen Øster Herborgvej 5, 6920 Videbæk. Afgørelsen meddeles i medfør af § 16a i Husdyrbrugsloven og på de angivne vilkår.

Miljøgodkendelsen gælder hele husdyrbruget uden markarealer og omfatter en udvidelse af husdyrbruget, samt opførelse af en stald på 6680 m<sup>2</sup>, mandskabsbygning på 169 m<sup>2</sup>, 2 gyllebeholdere på hver 4000 m<sup>3</sup>, 700 m<sup>2</sup> fast plads til kalvehytter, 2500 m<sup>2</sup> plansiloer, mælkesilo og 2 fortanke. Det nye byggeri placeres i tilknytning til eksisterende bebyggelse. Den eksisterende kostald (671 m<sup>2</sup>) ombygges til småkalve.

I forbindelse med udvidelse af husdyrbruget foretages der en omlægning af Øster Herborgvejs forløb, således at vejen føres nord om den nye stald.

Miljøgodkendelsen gælder hele husdyrbruget og omfatter følgende brutto areal i eksisterende renoveret stald:

Dyretype og staldsystem	Produktionsareal (m <sup>2</sup> )
Renoveret stald til småkalve 2, Kalve, (under 6 mdr.). Dybstrøelse	671

Samt opførelse af en ny staldbygning i tilknytning til eksisterende bebyggelse:

Dyretype og staldsystem	Prod. areal (m <sup>2</sup> )	Totalt areal (m <sup>2</sup> )
Flexgruppe: Alle kvæg: Dybstrøelse	800	800
Flexgruppe: Alle kvæg: Fast drænet gulv med skraber og ajlefløb	5880	5880

Derud over etableres kalveplads til kalvehytter på 700 m<sup>2</sup>.

I miljøgodkendelsen godkendes bruttoarealerne af staldene.

Ringkøbing-Skjern Kommune meddeler endvidere dispensation fra afstandskrav til vej jf. § 8, stk. 1, nr. 4 i Bekendtgørelse af lov om miljøgodkendelse m.v. af husdyrbrug til den nye stald. Dispensationen meddeles i henhold til § 9, stk. 3 i Bekendtgørelse af lov om miljøgodkendelse m.v. af husdyrbrug. Den nye stald må placeres i en afstand af 10 m fra den omlagte Øster Herborgvej.

Afgørelse om miljøgodkendelse sker på baggrund af ansøgning skema nr. 223600, indsendt den 1. december 2020, version 3.

Afgørelsen om miljøgodkendelse af husdyrbruget Øster Herborgvej 5, 6920 Videbæk meddeles på baggrund af, at Ringkøbing-Skjern Kommune vurderer, at ansøger har truffet de nødvendige foranstaltninger for at forebygge og begrænse forurening ved anvendelse af bedst tilgængelige teknik, og at husdyrbruget i øvrigt kan drives på stedet, uden at påvirke omgivelserne på en måde, som er uforenelig med hensynet til naboer, landskab, natur og miljø.

Der gøres opmærksom på, at alle ændringer af eksisterende afløb som udgangspunkt skal godkendes.

Hvis der er øget areal med tagflader eller befæstede arealer hvor vandet afledes til nedsivning, skal der søges om en nedsivningstilladelse hos Ringkøbing-Skjern Kommune.

Hvis der er øget areal med tagflader eller befæstede arealer med afledning til vandløb, herunder dræn og grøfter, skal der søges om en udledningstilladelse hos Ringkøbing-Skjern Kommune.

Hvis der er en øget mængde af sanitært spildevand til nedsivning, skal der søges om en tilladelse hos Ringkøbing-Skjern Kommune.

Der gøres hermed opmærksom på, at miljøgodkendelsen ikke fritager fra krav om tilladelse, godkendelse, eller dispensation efter anden lovgivning, herunder Museumsloven. Eventuelt byggeri/ombygning må først påbegyndes, når der ligger en særskilt tilladelse til igangsættelse af byggeriet.

Der gøres hermed opmærksom på, at der skal søges om en særskilt tilladelse til omlægning af Øster Herborgvej. Ansøgning om tilladelse til etablering af ny vejstrækning skal ske til Vejafdelingen i

Ringkøbing-Skjern Kommune.

Forholdet til museumsloven

Der gøres opmærksom på, at sten og jorddiger, der er omfattet af bestemmelserne i Museumsloven §29a, ikke må beskadiges eller sløjfes uden dispensation fra Ringkøbing-Skjern Kommune.

Der foreligger særlige regler for jordbearbejdning omkring gravhøje bl.a. må der ikke foretages jordbehandling, gødes eller plantes (herunder også juletræer og lignende) inden for en afstand af 2 meter fra højens yderste kant jf. §29 f i museumsloven.

Information om diger og gravhøje kan findes på [www.miljoportal.dk](http://www.miljoportal.dk).

*Vi anmoder om, at Ringkøbing-Skjern Kommune bliver orienteret, såfremt der sker ændringer i ejerforhold eller af driftsansvarlig.*



# Vilkår for miljøgodkendelsen

Konkrete bestemmelser i lovgivningen, som er generelt gældende for landbrug, er som hovedregel, ikke nævnt i denne miljøgodkendelse. Miljøgodkendelsen meddeles på de nedenstående vilkår.

## Generelt

- 1) Husdyrbruget skal placeres, indrettes og drives i overensstemmelse med de oplysninger, der fremgår af ansøgningen og med de eventuelle ændringer, der fremgår af miljøgodkendelsen.
- 2) Godkendelsen skal være udnyttet inden 6 år fra afgørelsen er meddelt. Hvis godkendelsen kun bliver delvist udnyttet bortfalder den del der ikke er udnyttet.
- 3) Udnyttelse anses for, at foreligge når byggeriet faktisk er afsluttet eller ved konstatering af, at det der er truffet afgørelse om, faktisk er gennemført. Se i øvrigt afsnit om udnyttelse, kontinuitet og revurdering i Formalia.
- 4) De vilkår, der vedrører driften, skal være kendt af de ansatte, der er beskæftiget med den pågældende del af driften.
- 5) Drifts-, indretnings-, eller bygningsmæssige ændringer, skal anmeldes til kommunen inden de påbegyndes. Kommunen vurderer, om de aktuelle planer for ændring/udvidelse/renovering kan ske indenfor rammerne af denne miljøgodkendelse.
- 6) Øster Herborgvej skal omlægges nord om den nye stald som afgivet på bilag 4. Der skal søges om en særskilt tilladelse til omlægning af Øster Herborgvej. Ansøgning skal ske til Vejafdelingen i Ringkøbing-Skjern Kommune. Omkostninger til flytning af Øster Herborgvej afholdes af ansøger.
- 7) Den omlagte vej skal placeres i en afstand af minimum 10 meter fra den nye stald.

## Nye og renoverede stalde

- 8) Der må opføres en ny stald til kvæg på i alt 6680 m<sup>2</sup>, hvor af produktionsarealet udgør 6680 m<sup>2</sup>. 5880 m<sup>2</sup> af stalden skal etableres med fast drænet gulv med skraber og ajleafløb, og der må være 800 m<sup>2</sup> med dybstrøelse.
- 9) 671 m<sup>2</sup> af eksisterende kostald må renoveres til dybstrøelsesstald.
- 10) Der må etableres en 700 m<sup>2</sup> stor plads, hvor der må stilles kalvehytter med dybstrøelse.
- 11) Det nye byggeri skal opføres således, at valg af byggemateriale og farver vil falde i harmoni med de eksisterende bygninger og det omgivende landskab. Farver skal derfor være afdæmpede nuancer og materialer skal være ikke reflekterende.

- 12) Senest et halvt år (eller alternativt det førstkommande efterår) efter staldbygningens opførelse skal beplantningen i læhegn nord for anlægget udbygges med enkeltstående træer og buske. Beplantningen skal bestå af egnskarakteristiske arter og skal vedligeholdes.
- 13) Den eksisterende slørende beplantning i form af eksisterende læhegn skal bevares og beplantningen skal vedligeholdes. (se bilag 7).

### Nye opbevaringsanlæg

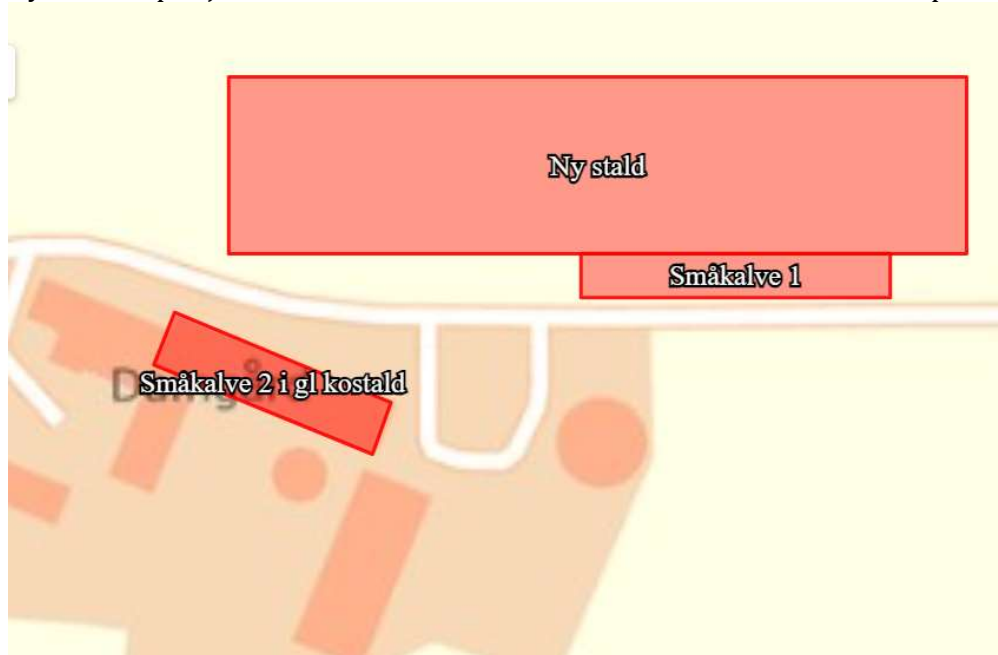
- 14) Der må opføres 2 gyllebeholdere på hver 4.000 m<sup>3</sup>.
- 15) Der må etableres 2 fortanke på hver maksimal 99 m<sup>3</sup>. Tankene skal overdækkes med betonlåg.
- 16) Der må etableres en beholder til restvand på op til 99 m<sup>3</sup>.
- 17) Der må etableres en mælkesilo ca. 7 meter høj og med en diameter på 4 meter.

### Ensilagepladser

- 18) Der må etableres en ensilageplads på 2.500 m<sup>2</sup>.

### Godkendte stalde, produktioner og miljøteknologier

- 19) Dyreholdet på ejendommen må etableres i de med rødt markerede stalde på kort nedenfor.



- 20) I stalde med dyrehold skal dyretype og staldkategori på arealer der anvendes til produktion være i overensstemmelse med oversigten nedenfor.

Staldnavn	Staldstørrelse (m <sup>2</sup> )	Produktionsareal (m <sup>2</sup> )	Dyretype	Staldsystem
Eksisterende staldafsnit (renoveret)				
Småkalve 2	671	671	Kalve, (under 6 mdr.)	Dybstrøelse
Nye Staldafsnit				
Ny stald	6680	800	Flexgruppe: alle kvæg	Dybstrøelse
		5880	Flexgruppe: alle kvæg	Fast drænet gulv med skraber og ajleafløb
Småkalve 1	700	700	Kalve, (under 6 mdr.)	Dybstrøelse

### Nye gyllebeholdere

- 21) Der skal etableres en støbt plads med afløb til opsamlingsbeholder, hvor påfyldning af gylle ved gyllebeholderen finder sted. Pladsen skal rengøres for spild af flydende husdyrgødning umiddelbart efter end påfyldning af gylle. Et alternativ til etablering af en støbt plads er, at pumpningen/sugningen af gylle fra beholderen altid sker med selvfyldende vogn eller lign., der har returløb til beholderen.
- 22) Såfremt der bakkes til beholderen, skal der etableres en anordning der sikrer beholderen mod påkørsel.
- 23) Den østligst gyllebeholder på (4000 m<sup>3</sup>), der godkendes i denne afgørelse, er omfattet af krav om fast overdækning i form af flydedug/teltoverdækning/betonlåg, hvis gylletypen ændres fra kvæggylle til gødning fra svin, kødædende pelsdyr eller biogasgylle med indhold af gylle fra svin eller kødædende pelsdyr.

Enhed	Driftsvilkår teltoverdækning
Teltoverdækning	<p>Åbning af teltdugen må kun ske i forbindelse med omrøring, tømning og udbringning af gylle. Det kan accepteres, at teltoverdækningen står åben i forbindelse med tømning og udbringning i en sammenhængende periode på max 1 uge når der køres gylle ud. Herefter skal teltoverdækningen lukkes.</p> <p>Skader på den faste overdækning skal repareres straks, således at overdækningen altid er helt tæt. Såfremt en skade ikke kan repareres inden for en uge, skal der inden to hverdage efter skadens opståen indgås aftale om reparation. Kommunen underrettes straks herom.</p> <p>Pumpning af gylle til gyllebeholder med teltoverdækning skal ske via et dykket indløb, eller lignende, således at gyllen ikke "plaskes" ned i beholderen. Indløbet skal sikres mod tilbageløb.</p>

- 24) Gyllebeholderne må ikke uden kommunens tilladelse tages i brug til andet formål end det ansøgte.
- 25) Gyllebeholderne skal fjernes uden udgift for kommunen, når den ikke længere er i brug til det formål, hvortil den er tilladt.

### Beskyttelse af jord, grundvand og overfladevand

- 26) Der skal til beskyttelse af jord, grundvand og overfladevand træffes foranstaltninger som anført i tabellen nedenfor.

Dræn	Dræn indenfor 15 m af de nye anlægsbygninger skal afkoblet, omlægges eller lægges i lukkede i uigennemtrængelige rør.
Markvandingsboring	Markvandingsboring DGU nr. 94.2009 skal sløjfes af en autoriseret brøndborer inden den nye stald skal opføres.
Vask af maskiner	Vask af landbrugsmaskiner og redskaber skal ske på fast vaskeplads med bortledning af vaskevandet til opsamlingsbeholder. Alternativt kan vask af landbrugsmaskiner ske på udbringningsarealerne.
Rengøring af arealer	Affald, foderrester, gødningspild mv. skal fjernes fra befæstede arealer, som har afledning af overfladevand til nedsivning eller recipient.
Vedligeholdelse af anlæg	Afløb, beholdere, pumper og andet, som anvendes til afledning af spildevand, restvand og saftafløb, skal altid være i driftsklar stand. Ændret håndtering af spildevand, restvand og saftafløb skal anmeldes til kommunen.
Håndtering af gylle	Håndtering af gylle skal foregå under opsyn og eventuelt spild skal straks opsamles. Påfyldning af gyllevogne skal ske med vognmonteret pumpe, der har returløb til tanken eller på fast plads med afløb til opsamlingsbeholder.
Kompost- og ensilageopbevaring	Ved etablering af kompost og ensilage i markstakke skal tidspunkt og placering noteres på et kortbilag i driftsjournalen.
Oplag af olie og medicin	Eventuelt spild af olie skal straks opsamles af velegnet absorptionsmateriale – eks. kattegrus. Spildolie skal opbevares på en sådan måde, at der ikke opstår risiko for forurening. Medicin skal opbevares forsvarligt og utilgængeligt for uvedkommende.

Affald	Affald skal opbevares og bortskaffes, efter kommunens til en hver tid gældende affaldsregulativ.
--------	--

### Beskyttelse i forhold til naboer

- 27) Der skal til beskyttelse imod væsentlige nabogener træffes foranstaltninger, som anført i tabellen nedenfor.

Fluer og skadedyr	Der skal på ejendommen foretages effektiv fluebekæmpelse - som minimum i overensstemmelse med de nyeste retningslinjer fra Aarhus Universitet, Institut for Agroøkologi.  Opbevaring af foder skal ske på en sådan måde, at der ikke opstår risiko for tilhold af skadedyr (rotter m.v.). På forlangende skal indgås kontrakt med autoriseret rottebekæmpelsesfirma.			
Lugt	Der skal til stadighed opretholdes en god staldhygiejne, herunder renholdelse og tørhed på den faste del af staldgulvet, renholdelse for at hindre støv- og smudsbelægninger i stalden samt renholdelse af fodringssystem m.v.			
Støj	Husdyrbrugets bidrag til støjbelastningen i omgivelserne må ikke overstige nedenstående værdier, målt ved nabobeboelser, eller deres opholdsarealer.			
	Dag	Tidsrum	db(A)	
				Midlingstid
	Mandag - fredag	07.00 - 18.00	55	8 timer
	Mandag - fredag	18.00 - 22.00	45	1 time
	Lørdag	07.00 - 14.00	55	7 timer
	Lørdag	14.00 - 18.00	45	4 timer
Lørdag	18.00 - 22.00	45	1 time	
Søn- og helligdag	07.00 - 22.00	45	1 time	
Alle dage	22.00 - 07.00	40	½ time	
Lavfrekvent støj,	Nedenstående grænser er for lavfrekvent støj og infralyd (dB re 20 µPa), målt indendørs. Støjgrænserne gælder for ækvivalentniveauet over et tidsrum på 10 minutter, hvor støjen er kraftigst. Grænserne er gældende for impulsagtig lavfrekvent støj og infralyd. For støj/lydgrænser hvor der ingen impulser forekommer, skal der lægges 5 dB til nedenstående skema.			
	Anvendelse	Tidsrum	A-vægtet lydtryksniveau (10-160 Hz), dB	
	Beboelsesrum	Aften/nat kl. 18.00-07.00	15	
		Dag kl. 07.00-18.00	20	
Kontorer, undervisnings- og andre støjfølsomme rum	Hele døgnet	25		

	Øvrige rum	Hele døgnet	30
	Måling for lavfrekvent støj skal følge anvisningerne i afsnit 3.4 i Miljøstyrelsens Orientering nr. 9 af 1997 "Lavfrekvent støj, infralyd og Vibrationer i eksternt miljø"		
Vibrationer	Nedenstående grænser er for vibrationer, dB re 10 <sup>-6</sup> m/s. Vibrationsgrænserne gælder for det maksimale KB-vægtede accelerationsniveau med tidsvægtning Slow.		
	Anvendelse	Tidsrum	Vægtet acc. niv, L <sub>aw</sub> i dB
	Boliger i boligområder	Hele døgnet.	75
	Boliger i blandet bolig/erhvervsområde	Aften/nat kl. 18.00-07.00 Dag kl. 07.00-18.00	75 80
	Institutioner	Hele døgnet	75
	Erhvervsbebyggelse	Hele døgnet	85
	Ved måling til dokumentation for overholdelse af vibrationsgrænserne, skal anvisningerne i afsnit 4.3 i Miljøstyrelsens Orientering nr. 9 af 1997 "Lavfrekvent støj, infralyd og vibrationer i eksternt miljø" anvendes.		
Kontrol og målinger for støj/vibrationer	<p>Husdyrbruget skal for egen regning dokumentere, at støj- og vibrationsvilkår overholdes, hvis tilsynsmyndigheden finder det påkrævet. Kravet om dokumentation af støjforholdene kan højst fremsættes en gang årligt medmindre den seneste kontrol viser, at vilkårene ikke er overholdte.</p> <p>Måle- og beregningspunkter fastsættes efter nærmere aftale med tilsynsmyndigheden.</p> <p>Hvis de fastsatte støjgrænser overskrides, skal der sammen med rapport om målinger/ beregninger fremsendes forslag til støj- og/eller vibrationsreduktion ned til de fastsatte grænseværdier og med tidsplan for gennemførelse.</p> <p>Ved målinger/beregninger for støj og/eller vibrationer, udarbejdelse af afrapportering og gennemførelse af eventuelle tiltag for støj- og/eller vibrationsreduktion, skal udgifterne hertil alene afholdes af virksomheden.</p>		
Lys	<p>Driften må ikke medføre væsentlige lysgener for de omkringboende.</p> <p>Såfremt tilsynsmyndigheden vurderer, at bedriften giver anledning til væsentlige lysgener, skal bedriften lade udarbejde en handlingsplan og derefter gennemføre denne. Handlingsplanen skal godkendes af tilsynsmyndigheden.</p>		
Støv	<p>Driften må ikke medføre støvgener uden for ejendommens eget areal, som af tilsynsmyndigheden skønnes at være væsentlige.</p> <p>Fodersiloer skal indrettes således, at støvgener i forbindelse med indblæsning af foder undgås, f.eks. med melcykloner, eller anden støvbegrænsende foranstaltninger.</p>		
Døde dyr.	Døde dyr skal bortskaffes til godkendt destruktionsvirksomhed. Animalsk affald, herunder selvdøde dyr skal opbevares og afhændes i		

	overensstemmelse med den til enhver tid gældende bekendtgørelse om opbevaring af døde dyr.
--	--

### **Tilsyn, kontrol og egenkontrol**

- 29) Dokumentation i form af logbog, kvitteringer og opbevaringsaftaler opbevares i mindst 3 år og forevises tilsynsmyndighed efter anmodning.

### **Uheld og risici**

- 30) Ved driftsuheld, hvor der opstår risiko for forurening af miljøet, er der pligt til at anmelde dette til tilsynsmyndigheden, Ringkøbing-Skjern Kommune den først kommende hverdag. Er der behov for øjeblikkelig indsats ringes 112.
- 31) Senest 14 dage efter driftsuheld skal driftsansvarlig fremsende en skriftlig orientering, der beskriver uheldets omfang og indsatsen mod miljømæssige skader, samt beskriver forebyggende foranstaltninger, der begrænser risiko for nye uheld.
- 32) Inden ibrugtagning af det nye staldanlæg skal der udarbejdes en beredskabsplan for ejendommen. Kopi af beredskabsplanen skal sendes til Ringkøbing-Skjern Kommune.
- 33) Ejendommens beredskabsplan/driftsforskrift skal til en hver tid være ajourført.

### **Bedst tilgængelige teknik / Renere teknologi**

- 34) På husdyrbruget skal der være fokus på energioptimering evt. ved et energitjek.

### **Ophør**

- 35) Ved ophør af driften, skal der træffes de nødvendige foranstaltninger for at undgå forureningsfare og for at bringe stedet tilbage i tilfredsstillende tilstand. Bl.a. skal stoffer, der kan forurene jord, grundvand og overfladevand, samt affald bortskaffes, efter gældende regler.

Efter landzonebestemmelserne jf. planlovens §§ 37 og 38 kan overflødige driftsbygninger tages i brug til en række formål, uden egentlig kommunal godkendelse, altså alene efter anmeldelse.

# Formalia

## Lovgrundlag

Miljøgodkendelsen er givet på baggrund af husdyrbrugsloven, hvor krav efter VVM-direktivet og habitatdirektivet samt i et vist omfang regler fra miljøbeskyttelsesloven og planlovens landzoneregler varetages.

Miljøgodkendelsen suppleres af generelle regler i husdyrgodkendelsesbekendtgørelsen og den generelle regulering i husdyrgødningsbekendtgørelsen.

Grundlaget for miljøgodkendelsen var på godkendelsestidspunktet:

- Kommuneplan 2021-2033
- Husdyrbrugsloven, Lov om miljøgodkendelse m.v. af husdyrbrug nr. 1572 af 20. december 2006 senest ændret i bekendtgørelse af lov om husdyrbrug og anvendelse af gødning m.v. nr. 520 af 1. maj 2019
- Husdyrgodkendelsesbekendtgørelsen, bekendtgørelse om godkendelse og tilladelse m.v. af husdyrbrug nr. 2225 af 27. november 2021
- Bekendtgørelse om miljøregulering af dyrehold og om opbevaring af gødning nr. 2243 af 29. november 2021 (Husdyrgødningsbekendtgørelsen)
- Bekendtgørelse om jordbrugsvirksomheders anvendelse af gødning nr. 1142 af 10. juli 2022 (gødningsanvendelsesbekendtgørelse)
- Bekendtgørelse af lov om naturbeskyttelse, nr. 1392 af 4. oktober 2022 (Naturbeskyttelsesloven).
- Bekendtgørelse om udpegning og administration af internationale naturbeskyttelsesområder samt beskyttelse af visse arter nr. 2091 af 12. november 2021
- Bekendtgørelse om affald, nr. 2512 af 10. december 2021 (Affaldsbekendtgørelsen).
- Bekendtgørelse om indretning, etablering og drift af olietanke, rørsystemer og pipelines nr. 1257 af 27. november 2019 (Olietankbekendtgørelsen).

Der gøres opmærksom på, at ansøger selv har ansvar for at indhente nødvendige godkendelser/tilladelser i henhold til anden lovgivning.

## Høring og offentliggørelse

Ansøgningsmaterialet har været offentliggjort i 3 uger på Ringkøbing-Skjern Kommunes hjemmeside [www.rksk.dk/om-kommunen/annoncering/landbrug-fra-den](http://www.rksk.dk/om-kommunen/annoncering/landbrug-fra-den) 7. december 2020 til den 28. december 2020, hvor en i nærområdet har anmodning om at få tilsendt ansøgningsmaterialet.

Udkastet til miljøgodkendelsen har været i 30 dages høring hos ansøger, konsulent, naboer og ejere og beboere på ejendomme med boliger/bygninger indenfor geneafstanden til byzone fra 10. juli 2023 til 14. august 2023.

Naboer: Ejere og beboere af boliger og bygninger indenfor geneafstanden til byzone på 872 meter

Matrikulære naboer: Matrikulære naboer i husdyrlovens forstand defineres som ejere af ejendomme, der matrikulært grænser op til den ejendom, hvorpå anlægget er beliggende. Ringkøbing-Skjern kommune vurderer at udvidelser på anlæggene generelt er af underordnet betydning for de matrikulære naboer til ejendommens markarealer. Nabohøringen tager derfor udgangspunkt i den matrikler, hvorpå anlæggene ligger. De naboer til markarealer, som i særlige tilfælde bliver berørt af



udvidelsen, bliver inddraget i høringen i henhold til forvaltningslovens almindelige regler om partshøring. Det er i den aktuelle sag vurderet, at der ikke er nogen, som skal inddrages i høringen.

I forbindelse med høringen er der ikke indkommet bemærkninger til det ansøgte.

Afgørelse om miljøgodkendelse vil blive offentliggjort den 21. august 2023 på Ringkøbing-Skjern Kommunes hjemmeside på [www.rksk.dk/om-kommunen/annoncering/landbrug](http://www.rksk.dk/om-kommunen/annoncering/landbrug).

## Klagevejledning

I henhold til Bekendtgørelse af lov om miljøgodkendelse m.v. af husdyrbrug kapitel 7, kan der klages over miljøgodkendelsen af ansøgeren, Miljøministeriet, samt enhver, der må antages, at have en individuel væsentlig interesse i sagens udfald. Der kan desuden klages af de myndigheder og organisationer, der angivet i lovens § 85-87.

Ved klage, kan Miljø- og Fødevarerklagenævnet bestemme, at klagen har opsættende virkning på udnyttelsen.

Udnyttelse af miljøgodkendelsen i klageperioden og imens eventuel klage behandles, sker på eget ansvar.

Ansøgeren vil få besked, hvis der klages over afgørelsen.

For behandling af klager, der indbringes for nævnet, herunder anmodning om genoptagelse, betaler klager et gebyr på 900 kr. for privatpersoners og 1.800 kr. for virksomheders og organisationers vedkommende.

Klagegebyret tilbagebetales, hvis du får helt, eller delvis medhold i din klage, hvis den påklagede afgørelse ændres, eller ophæves, eller klagen afvises, som følge af overskredet frist, manglende klageberettigelse, eller fordi klagen ikke er omfattet af klagenævnets kompetence.

Ønskes afgørelsen prøvet ved domstolene, skal søgsmål ifølge § 90 i Bekendtgørelse af lov om miljøgodkendelse m.v. af husdyrbrug være anlagt inden 6 måneder efter, at sagen er offentliggjort.

**Klagefristen er 4 uger og regnes fra datoen for offentliggørelsen. Klagen skal være modtaget og registreret senest den 18. september 2023.**

### Indsendelse af klage

Det er obligatorisk for klager, at bruge Miljø- og Fødevarerklagenævnets digitale Klageportal, med mindre, du har fået en tilladelse fra Miljø- og Fødevarerklagenævnet, der fritager dig for, at anvende den digitale Klageportal. I nedenstående tekst kan du se, hvordan du skal bruge den digitale Klageportal.

### Digital Klageportal

Hvis du ønsker, at klage over denne afgørelse, kan du klage til Miljø- og Fødevarerklagenævnet. Du klager via Klageportalen, som du finder på dette link: <https://naevneneshus.dk/start-din-klage/miljoe-og-foedevareklagenaevnet/>

Klagen sendes gennem Klageportalen til den myndighed, der har truffet afgørelsen. En klage er indgivet, når den er indsendt til Miljø- og Fødevarerklagenævnet, og når du har indbetalt klagegebyret. Du betaler gebyret via elektronisk overførsel eller ved giroindbetaling.

### Anmodning om fritagelse for indsendelse, via klageportal

Miljø- og Fødevarerklagenævnet skal, som udgangspunkt, afvise en klage, der ikke er indsendt via Klageportalen. Hvis du ønsker, at blive fritaget for at bruge Klageportalen, skal du sende din klage og en begrundet anmodning til Ringkøbing-Skjern Kommune, Smed Sørensens Vej 1, 6950 Ringkøbing. Ringkøbing-Skjern Kommune videresender herefter anmodningen til Miljø- og Fødevarerklagenævnet, som træffer afgørelse om, hvorvidt din anmodning kan imødekommes.

### Hjælp til klage

Miljø- og Fødevarerklagenævnet stiller i et vist omfang, en supportfunktion til rådighed ved oprettelse af en klage. Supportfunktionen kan kontaktes pr. tlf.: 7240 5600, eller på mail: [nh@naevneneshus.dk](mailto:nh@naevneneshus.dk). De kan kontaktes på følgende tidspunkter: man.-fre. 9.00-15.00.

### Udnyttelse, kontinuitet og revurdering

En godkendelse efter § 16a i husdyrbrugsloven bortfalder, hvis den ikke er udnyttet inden 6 år efter at godkendelsen er meddelt. Godkendelsen anses for udnyttet, når byggeriet faktisk er afsluttet. Hvis der ikke foreligger et byggeri anses en godkendelse for udnyttet, når det konstateres, at det, der er truffet afgørelse om, faktisk er gennemført.

En udnyttet miljøgodkendelse kan bortfalde helt eller delvist, hvis den efterfølgende ikke har været udnyttet i 3 på hinanden følgende år. Udnyttelsen forudsætter at mindst 25 % af det godkendte produktionsareal udnyttes driftsmæssigt og at den driftsmæssige udnyttelse ikke på noget tidspunkt ophører i 3 på hinanden følgende år. Driftsmæssig udnyttelse kræver, at der er dyr på produktionsarealerne svarende til mindst 50 % af det mulige ifølge dyrevelfærdskravene.

På vegne af Teknik- og Miljøudvalget



Ivan Thesbjerg  
Afdelingsleder  
Land og Vand, Landbrug  
Ringkøbing-Skjern Kommune



Anne Marie Susgaard  
Miljøsagsbehandler  
Land og Vand, Landbrug  
Ringkøbing-Skjern Kommune

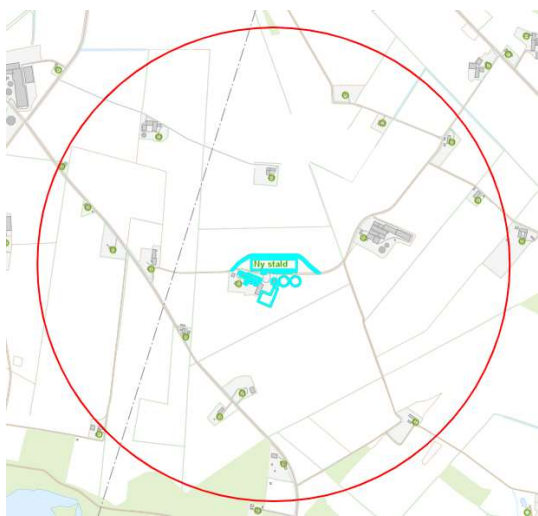
### **Kopi af udkast til miljøgodkendelse er sendt til:**

- Ansøger: Ejer af husdyrbruget på Øster Herborgvej 5, 6920 Videbæk
- Konsulent: Hanne Bang, Gråkjær Landbrug A/S, e-mail: [hab@graakjaer.dk](mailto:hab@graakjaer.dk)
- Ringkøbing-Skjern museum, Arkæologisk Afdeling v/Torben Egebjerg, e-mail: [post@arkvest.dk](mailto:post@arkvest.dk)
- Rådet for Grøn Omstilling, 1208 København K, e-mail: [husdyr@rgo.dk](mailto:husdyr@rgo.dk)
- Dansk Ornitologisk Forening, e-mail: [natur@dof.dk](mailto:natur@dof.dk), [ringkoebing-skjern@dof.dk](mailto:ringkoebing-skjern@dof.dk)
- Sundhedsstyrelsen, e-mail: [senord@sst.dk](mailto:senord@sst.dk)

- Ferskvandsfiskeriforeningen for Danmark, Vormstrupvej 2, 7540 Haderup, e-mail: [nb@ferskvandsfiskeriforeningen.dk](mailto:nb@ferskvandsfiskeriforeningen.dk)
- Danmarks Naturfredningsforenings Lokalkomité for Ringkøbing-Skjern Kommune, e-mail: [drringkoebing-skjern-sager@dn.dk](mailto:drringkoebing-skjern-sager@dn.dk)
- Danmarks Sportsfiskerforbund, Skyttevej 4, 7182 Bredsten, e-mail: [post@sportsfiskerforbundet.dk](mailto:post@sportsfiskerforbundet.dk)
- Danmarks Sportsfiskerforbund, e-mail: [lbt@sportsfiskerforbundet.dk](mailto:lbt@sportsfiskerforbundet.dk)
- Friluftsrådet Midt-Vest, e-mail: [midtvestjylland@friluftsradet.dk](mailto:midtvestjylland@friluftsradet.dk)

### Høringsbrev er sendt til:

Ejere og beboer af boliger/bygninger inden for geneafstand til byzone på 872 meter:



Matrikulære naboer til matrikel nr. 2i, Herborg By, Herborg



### Kopi af miljøgodkendelsen er sendt til:

- Konsulent: Hanne Bang, Gråkjær Landbrug A/S, e-mail: [hab@graakjaer.dk](mailto:hab@graakjaer.dk)
- Ringkøbing-Skjern museum, Arkæologisk Afdeling v/Torben Egebjerg, e-mail: [post@arkvest.dk](mailto:post@arkvest.dk)
- Rådet for Grøn Omstilling, 1208 København K, e-mail: [husdyr@rgo.dk](mailto:husdyr@rgo.dk)
- Dansk Ornitologisk Forening, e-mail: [natur@dof.dk](mailto:natur@dof.dk), [ringkoebing-skjern@dof.dk](mailto:ringkoebing-skjern@dof.dk)

- Sundhedsstyrelsen, e-mail: [senord@sst.dk](mailto:senord@sst.dk)
- Ferskvandsfiskeriforeningen for Danmark, Vormstrupvej 2, 7540 Haderup, e-mail: [nb@ferskvandsfiskeriforeningen.dk](mailto:nb@ferskvandsfiskeriforeningen.dk)
- Danmarks Naturfredningsforenings Lokalkomité for Ringkøbing-Skjern Kommune, e-mail: [dnringkoebing-skjern-sager@dn.dk](mailto:dnringkoebing-skjern-sager@dn.dk)
- Danmarks Sportsfiskerforbund, Skyttevej 4, 7182 Bredsten, e-mail: [post@sportsfiskerforbundet.dk](mailto:post@sportsfiskerforbundet.dk)
- Danmarks Sportsfiskerforbund, e-mail: [lbt@sportsfiskerforbundet.dk](mailto:lbt@sportsfiskerforbundet.dk),
- Friluftsrådet Midt-Vest, e-mail: [midtvestjylland@friluftsraadet.dk](mailto:midtvestjylland@friluftsraadet.dk)

## Miljøkonsekvensrapport

Ansøgningen om miljøgodkendelse skal i henhold til husdyrgodkendelsesbekendtgørelsen omfatte en miljøkonsekvensrapport, idet der er tale om en ansøgning om godkendelse efter § 16 a i husdyrbrugloven.

### Krav til miljøkonsekvensrapport

Miljøkonsekvensrapporten skal mindst omfatte:

- 1) En beskrivelse af det ansøgte med oplysninger om
  - a) det ansøgtes placering, udformning, dimensioner og andre relevante særkender,
  - b) det ansøgtes forventede væsentlige og eventuelle kumulative indvirkninger på miljøet,
  - c) det ansøgtes særkender eller de foranstaltninger, der påtænkes truffet for at undgå, forebygge eller begrænse og om muligt neutralisere forventede væsentlige skadelige indvirkninger på miljøet, og
  - d) den eller de rimelige alternative løsninger, som ansøger har undersøgt, og som relevante for det ansøgte og dets særlige karakteristika, og hovedårsagerne til den eller de valgte løsninger under hensyn til det ansøgtes indvirkninger på miljøet.
- 2) Et samlet, ikke-teknisk resumé af oplysningerne i pkt. 1, og tillige oplysninger om foranstaltninger ved ophør, hvis det ansøgte vedrører et IE-husdyrbrug.
- 3) Oplysning om den kompetente ekspert, der har udarbejdet miljøkonsekvensrapporten.

Ansøger skal ved udarbejdelse af miljøkonsekvensrapporten tage hensyn til tilgængelige resultater af andre relevante vurderinger.

Ansøgers oplysninger i miljøkonsekvensrapporten, skal på en passende måde påvise, beskrive og vurdere det ansøgtes væsentlige direkte og indirekte virkninger i forhold til:

- 1) befolkningen og menneskers sundhed,
- 2) biologisk mangfoldighed med særlig vægt på kategori 1- og 2-natur samt bilag IV-arter,
- 3) jordarealer, jordbund, vand, luft og klima,
- 4) materielle goder, kulturarv og landskabet,
- 5) samspillet mellem to, flere eller alle faktorer efter nr. 1-4 og
- 6) sårbarhed i forhold til risici for større ulykker eller katastrofer som følge af faktorerne efter nr. 1-5.

### Gennemgang af miljøkonsekvensrapport

Ringkøbing-Skjern Kommune skal i henhold til husdyrgodkendelsesbekendtgørelsen gennemgå miljøkonsekvensrapporten med inddragelse af den fornødne ekspertise og kan i fornødent omfang indhente yderligere oplysninger fra ansøger til opfyldelse af kravene.

Miljøkonsekvensrapport, ansøgningen i Husdyrgodkendelse.dk og BAT-redegørelse er gennemgået, og der er indhentet supplerende oplysninger.

Det er Ringkøbing-Skjern Kommunes samlede vurdering, at ansøger og dennes konsulent har leveret tilstrækkelige oplysninger til, at der kan gennemføres en miljøvurdering af det ansøgte.

Det oplyses, at alternative løsninger har været diskuteret og det vurderes generelt, at der er fundet den mest optimale løsning på ejendommen i forhold til ønsket om udvidelse af mælkeproduktionen. Det vurderes, at anlægget er placeret mest hensigtsmæssigt i forhold til omkringboende, den landskabelige påvirkning og optimal udnyttelse af byggefeltet.

Ringkøbing-Skjern Kommune er enig i denne vurdering.

## Miljøvurderingen

I henhold til husdyrgodkendelsesbekendtgørelsen skal Kommunalbestyrelsen ved afgørelsen om godkendelse efter § 16 a i husdyrbrugloven vurdere, om den ansøgte etablering, udvidelse eller ændring af husdyrbruget kan indebære væsentlig virkning på miljøet, herunder i forhold til omgivelsernes sårbarhed og kvalitet, i forhold til navnlig

- 1) landskabelige værdier,
- 2) natur med dens bestande af vilde planter og dyr og deres levesteder, herunder områder, der er beskyttet mod tilstandsændringer eller fredet, udpeget som internationalt naturbeskyttelsesområde eller udpeget som særlig sårbart over for næringsstofpåvirkning,
- 3) jord, grundvand og overfladevand, og
- 4) lugt-, støj-, rystelses-, støv-, flue-, transport- og lysgener, uhygiejniske forhold, affaldsproduktion m.v.

Kommunalbestyrelsen skal ved vurderingen inddrage alle etableringer, udvidelser og ændringer af husdyrbruget, der er godkendt, tilladt eller afgjort efter anmeldelse inden for de seneste 8 år før kommunalbestyrelsens afgørelse.

### Erhvervsmæssigt nødvendig for ejendommens drift som landbrugsejendom.

Ansøgningen omfatter opførelse af en ny staldbygning på ca. 6.680 m<sup>2</sup>, 2 gyllebeholdere, 2 fortanke, tank til restvand, plads til kalvehytter og plansiloer i tilknytning til de eksisterende bygninger. Husdyrbrugets produktion af køer og kvier øges med opførelse af den nye stald.

Ringkøbing-Skjern Kommune vurderer, at de nye bygninger er en naturlig udvidelse af husdyrbruget, som er erhvervsmæssig nødvendig for ejendommens drift som landbrugsejendom.

## Beskrivelse af husdyrbruget

### Ansøgt drift

Stalde og produktioner Ansøgt drift					
Staldnavn	Staldstørrelse m <sup>2</sup>	Ventilation	Kildehøjde	Dyretype og staldsystem	Produktionsareal m <sup>2</sup>

Ny stald	6680	Naturlig ventilation	6 m	(#363215) Flexgruppe: Alle kvæg; Dybstrøelse	0	800
				(#363214) Flexgruppe: Alle kvæg; Fast drænet gulv med skraber og ajleafløb	0	5880
Småkalve 1	700	Naturlig ventilation	3 m	(#363216) Kalve, (under 6 mdr.). Dybstrøelse	0	700
Småkalve 2 i gl kostald	671	Naturlig ventilation	3 m	(#363218) Kalve, (under 6 mdr.). Dybstrøelse	0	671
<b>Sum</b>						<b>8051</b>

Der etableres en ny stald til køer og kvier i sengestald med fast drænet gulv og dybstrøelse. Stalden bliver ca. 40\*167 m, svarende til samlet ca. 6.680 m<sup>2</sup>. Stalden får en benhøjde på ca. 4,0 m og en taghældning på 20 grader, hvorved højden på staldene bliver ca. 12 m høj inkl. udluftningskip på ca. 0,5 m.

Der er et bruttoproduktionsareal i stalden med sengestald med gyllesystem på 5.880 m<sup>2</sup> og med dybstrøelse på 800 m<sup>2</sup>.

Der ansøges på husdyrbrugets bruttoproduktionsareal i ansøgt drift. Anvendelse af bruttoproduktionsarealet medfører, at den samlede ammoniak- og lugtemission fra ejendommen er højere i nærværende beregninger end den vil være, hvis det faktiske produktionsareal var anvendt. Anslået er 60-70% af bruttoarealet det konkrete produktions-areal.

Der ønskes en fleksibilitet til placeringen af småkalvene, hvorfor der er ansøgt om to forskellige placeringer. Begge placeringer indgår i ansøgningen:

*Placering 1:* på beton- eller asfaltplads syd for kostalden. Pladsen bliver ca. 10\*70 m svarende til ca. 700 m<sup>2</sup>. Hele arealet indgår som bruttoareal i ansøgt drift. På pladsen vil der blive opsat enkelt kalvehytter og fælles kalvehytter. Pladsen har afløb til gyllesystem.

*Placering 2:* i eksisterende kostald, hvor nuværende sengestald ændres til enkeltkalvsbokse og fællesbokse på dybstrøelse. Staldens bruttoareal er ca. 12,5\*53,5 m svarende ca. 671 m<sup>2</sup>. Hele arealet indgår som bruttoareal i ansøgt drift. Stalden har afløb til gyllesystem.

## Nudrift

Stalde og produktioner Nudrift						
Staldnavn	Staldstørrelse m <sup>2</sup>	Ventilation	Kildehøjde	Dyretype og staldsystem	Produktionsareal m <sup>2</sup>	
Eks staldanlæg	1377	Blandet ventilation	3 m	(#363209) Kalve, (under 6 mdr.). Dybstrøelse	0	54
				(#363208) Malkekøer, kvier og stude. Sengestald med spalter (kanal, bagskyl eller ringkanal)	0	53
				(#363207) Malkekøer. Bindestald med grebning	0	60
				(#363206) Malkekøer, kvier og stude. Sengestald med spalter (kanal, bagskyl eller ringkanal)	0	225
<b>Sum</b>						<b>392</b>

”Nudrift” er den tilladte og lovlige drift på ejendommene på ansøgningstidspunktet. Der er ikke tidligere meddelt miljøgodkendelse af husdyrbruget.

De anvendte produktionsarealer på ejendommen er opmålt og udgør i alt 392 m<sup>2</sup>.

De eksisterende stalde vil fremover kun blive anvendt til småkalve, hvorved hovedparten af den kommende husdyrproduktion sker i den nye stald, da det eksisterende staldanlæg ikke er tidssvarende.

Brugen af eksisterende gødningsopbevaring og foderopbevaring fortsætter.

### 8-års drift

Stalde og produktioner 8 års drift 2009						
Staldnavn	Staldstørrelse m <sup>2</sup>	Ventilation	Kildehøjde	Dyretype og staldsystem	Produktionsareal m <sup>2</sup>	
Eks staldanlæg	1377	Blandet ventilation	3 m	(#363209) Kalve, (under 6 mdr.). Dybstrøelse	0	54
				(#363208) Malkekøer, kvier og stude. Sengestald med spalter (kanal, bagskyl eller ringkanal)	0	53
				(#363207) Malkekøer. Bindestald med grebning	0	60
				(#363206) Malkekøer, kvier og stude. Sengestald med spalter (kanal, bagskyl eller ringkanal)	0	225
<b>Sum</b>						<b>392</b>

”8 års drift” ” er driften på ejendommene 8 år tilbage, hvilket er samme som nudriften.

### Produktioner med miljøteknologi

Der er ingen produktioner med miljøteknologi.

### Gødningsopbevaringsanlæg

Navn	Lagertype	Yderligere oplysninger	Bedste tilgængelige opbevaringsteknik	Dimension	Areal (m <sup>2</sup> )
<b>Ansøgt drift</b>					
Gyllebeh 1, 4.000 m <sup>3</sup>	Flydende				1015
Gyllebeh 2, 4.000 m <sup>3</sup>	Flydende				1004
Eks gyllebeh 1.350 m <sup>3</sup>	Flydende				349
Eks gyllebeh 450 m <sup>3</sup>	Flydende				119
Eks møddingsplads	Fast				121



Navn	Lagertype	Yderligere oplysninger	Bedste tilgængelige opbevaringsteknik	Dimension	Areal (m <sup>2</sup> )
<b>Nudrift</b>					
Eks gyllebeh 1.350 m <sup>3</sup>	Flydende				349
Eks gyllebeh 450 m <sup>3</sup>	Flydende				119
Eks møddingsplads	Fast				121
<b>8 års drift</b>					
Eks gyllebeh 1.350 m <sup>3</sup>	Flydende				349
Eks gyllebeh 450 m <sup>3</sup>	Flydende				119
Eks møddingsplads	Fast				121

Der etableres to nye gyllebeholdere på 4.000 m<sup>3</sup> med en diameter på ca. 36 m øst for den eksisterende gyllebeholder. Gyllebeholderen etableres forventeligt med 4 m beton-elementer der kommer ca. 2-3 m over terræn.

Der etableres to nye fortanke på <99 m<sup>3</sup> syd for stalden. Herfra pumpes gyllen til gyllebeholder gennem et rør der skydes under den interne vej (tidligere Øster Herborgvej). Fortankene bliver på ca. 28 m<sup>2</sup> og overdækkes med betonlåg, der kommer 0,5-1,0 m over terræn.

De eksisterende to gyllebeholdere og møddingspladsen fortsætter uændret.

Der ud over etableres en opsamlingskøle på op til 99 m<sup>3</sup> til restvand fra plansiloer.

### Opbevaringsanlæg med miljøteknologi

Der er ingen tanke med miljøteknologi.

### Lagerregnskab og opbevaringskapacitet

#### *Mængder af husdyrgødning - gylle:*

På ejendommen produceres der gylle fra køer og kvier i sengestaldene. Herudover ledes overfladevandet fra møddingspladsen og kalvepladsen til gyllesystem.

Beregnet vil der fremover på ejendommen blive en samlet produktion af gylle på ca. 11.700 m<sup>3</sup>, inkl. 600 m<sup>3</sup> fra møddingsplads og kalvepladser.

Gyllen opbevares i gyllebeholderne på ejendommen med en samlet kapacitet på 9.800 m<sup>3</sup>, hvorved 9 mdr. opbevaringskrav opfyldes.

#### *Mængder af husdyrgødning - dybstrøelse:*

På ejendommen produceres dybstrøelse fra kalve samt køer og kvier. Beregnet vil der fremover blive en samlet produktion på ca. 325 t svarende til ca. 550 m<sup>3</sup>.

Dybstrøelsen opbevares på møddingspladsen, indtil afhentning af biogasanlæg, med en kapacitet på ca. 120 m<sup>2</sup>, svarende til ca. 180 m<sup>3</sup> ved en stakkehøjde på ca. 1,5 m.

Da biogasanlæggene er interesseret i frisk dybstrøelse, vil møddingspladsen blive anvendt i forventeligt 2-3 mdr. ad gangen, hvorved opbevaringskapaciteten opfyldes.

## Lokalisering

### Forbudszoner

Indenfor forbudszonerne må der ikke etableres nybyggeri (husdyranlæg og gødnings- og ensilageopbevaringsanlæg) eller udvidelser/ændringer i eksisterende bygninger, der medfører forøget forurening.

Område	Afstandskrav	Afstand målet fra nybyggeri/bygning, hvor ændringen eller udvidelsen sker
By - og sommerhuszoner	50 meter	1,7 km
Lokalplanområder/samlet bebyggelse	50 meter	1,1 km
Nabobeboelsesbygninger	50 meter	255 meter
Afstand til kategori 1-natur og kategori 2-natur*	10 meter	Kategori 1-natur: 8,9 km Kategori 2-natur: 4,0 km

\* Ensilageopbevaringsanlæg er ikke omfattet af kravet

Der er intet nybyggeri eller ændringer/udvidelser i de eksisterende bygninger indenfor forbudszonerne.

### Afstandskrav

Til husdyranlæg generelt (stald, opbevaringslager og/eller ensilage- opbevaringsanlæg) er der faste afstandskrav for at beskytte imod forurening eller væsentlige gener fra anlæggene.

Afstandskravene gælder kun for nybyggeri, og eksisterende anlæg er derfor ikke omfattet af bestemmelsen.

Type	Afstandskrav (m)	Mindste afstand til anlæg (m)
Vandforsyning til < 10 ejendomme	25	390 meter* <sup>3</sup>
Vandforsyning til > 10 ejendomme	50	>390 meter
Vandløb, dræn og søer * <sup>1</sup>	15	>15 meter
Offentlig vej, privat fællesvej	15	10 meter
Levnedsmiddelvirksomhed	25	>25 meter
Beboelse på samme ejendom * <sup>2</sup>	15	35 meter
Naboskel	30	Ca. 112 meter

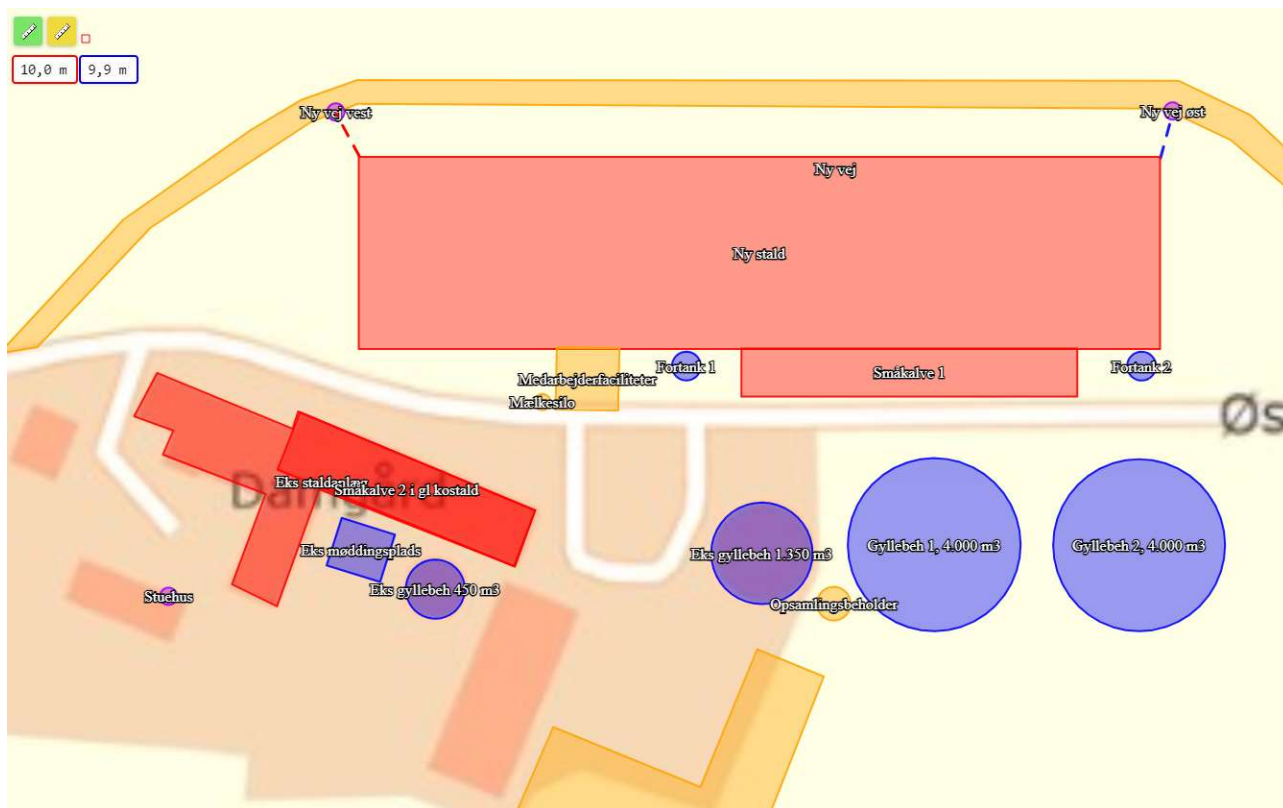
\*<sup>1</sup> Fra åbne vandløb og til søer med et areal, der er større end 100 m<sup>2</sup> skal der være mere end 100 meter til opbevaringsanlæg for flydende husdyrgødning.

\*<sup>2</sup> Ensilageopbevaringsanlæg er ikke omfattet af kravet

\*<sup>3</sup> Markvandingsboringen 94.2009 umiddelbar vest for den nye stald sløjfes, hvilket der er stillet vilkår om i miljøgodkendelsen.

De lovpligtige afstandskrav er ifølge ansøgningens oplysninger overholdt men udtagelse af afstanden til offentlig vej.

Den offentlige vej Øster Herborgvejs forløb bliver flyttet, så den vil komme til at gå nord om den nye stald. Den nye vej etableres i samme materialer og samme bredde som den nuværende vej og omkostningerne afholdes af ansøger. Der er søgt om, at placere vejen i en afstand af 10 meter fra den nye stald.



#### *Begrundelse for vej-ændring*

Placeringen af staldanlægget har været diskuteret for at finde den optimale placering i forhold til afstandskravene til Øster Herborgvej. Det vurderes, at anlægget er placeret mest hensigtsmæssigt i forhold til omkringboende, den landskabelige påvirkning og optimal udnyttelse af byggefeltet.

Det er dermed mest hensigtsmæssigt at Øster Herborgvej flyttes nord for den nye kostald. I forbindelse med denne placering ønskes det at udnytte byggefeltet optimalt og samtidigt få et optimalt dyrkningsareal, hvorfor den nye vej placeres 10 m fra den nye kostald.

Da vejen kun anvendes af et mindre antal transportere fra lokalsamfundet, og da disse transportere primært er landbrugstransportere, vurderes det at være muligt at opnå dispensation til afstandskravet.

Den offentlige fællesvej der er placeret mellem det eksisterende og det nye staldanlæg, vil fremover blive anvendt som en intern vej på husdyrbruget.

#### *Kommunens vurdering*

Der kan dispenseres fra dette afstandskrav, hvis det kan sikres med vilkår, at der ikke opstår forurening eller væsentlige gener.

Vejforløbet og placering af den nye stald har været drøftet med kommunens vejafdeling, og vejafdelingen oplyser, at den bedste løsning er en omlægning af vejen nord om den nye stald.

En ny vejføring nord om stalden, giver mulighed for, at bygningerne kan holdes mere samlet, end hvis vejen forsat skal ligge mellem de eksisterende bygninger og den nye stald.

Vejafdelingen udtaler, at det giver meget god mening at flytte vejen nord om kommende landbrugsejendom. Den nye vej skal have samme bredde som den eksisterende og udformes så vejvandet kan komme væk på en fornuftig måde. Desuden skal den kommende Øster Herborgvej have et fornuftigt linjeforløb, således trafikanterne ikke er i tvivl om den primær vej. Se bilag 4. Der gøres opmærksom på at der skal søges om en tilladelse til flytning af vejen hos kommunens vejafdeling.

Vejafdelingen giver hermed dispensation til at kommende kommunevej placeres 10 m fra kommende kostald.

På den baggrund er det Ringkøbing-Skjern kommunes vurdering, at der ikke opstår forurening eller væsentlige gener ved at reducere afstandskravet til offentlig vej fra 15 meter til 10 meter.

I henhold til §9, stk. 3 i Lov om miljøgodkendelse mv. af husdyrbrug meddeles der derfor i denne miljøgodkendelse dispensation til et reduceret afstandskrav til 10 meter fra den nye stald til Øster Herborgvejs nye forløb.

Den fremgår af kommunens GIS-kort, at området hvor stalden ønskes placeret er drænet. Ansøger har oplyst, at der er drænet i området. Da der er krav om afstand på 15 m mellem dræn og staldbygninger, gødningsopbevaring og ensilagepladser, vil dræn indenfor 15 m blive afkoblet, omlagt eller i særlige tilfælde bliver lagt i lukkede uigennemtrængelige rør. Der vil være opmærksomhed på dette i forbindelse med byggeriet, så kravet overholdes.

Ringkøbing-Skjern Kommunen har i miljøgodkendelsen stillet vilkår om, at dræn indenfor 15 m af de nye anlægsbygninger skal afkoblet, omlægges eller lægges i lukkede i uigennemtrængelige rør.

Da de lovpligtige afstandskrav hermed er overholdt, med undtagelse af kravet til vej, men hvortil der er meddelt dispensation, vurderes anlægget derfor, placeringsmæssigt, ikke at give væsentlige gener for omgivelserne eller væsentlig risiko for forurening.

### Beskyttelseslinjer

Naturbeskyttelseslovens bestemmelser om bygge- og beskyttelseslinjer skal sikre, at de nærmeste omgivelser ved søer og åer samt omkring fortidsminder, skove og kirker friholdes for bebyggelse eller andre væsentlige landskabelige indgreb.

Der er ved behandlingen af sagen taget stilling til nedenstående beskyttelseslinjer, og det er med X angivet, om nybyggeri på ejendommen ligger indenfor eller udenfor linjerne.

Beskyttelseslinje	Indenfor (x)	Udenfor (x)	Beskyttelseslinje	Indenfor (x)	Udenfor (x)
Klitfredede arealer		X	Skove		X
Strand		X	Fortidsminder		X
Søer		X	Kirker		X
Vandløb		X			

Det er på baggrund af ovenstående Ringkøbing-Skjern Kommunes vurdering, at husdyrbrugets anlæg ikke er i modstrid med de hensyn, der skal tages i forhold til ovennævnte emner.

## Samlet vurdering af lokalisering

Idet husdyrbruget ligger udenfor forbudszoner, alle afstandskrav er overholdt, med den meddelte dispensation, og anlæggets placering ikke er i strid med beskyttelseslinjer, er det Ringkøbing-Skjern kommunes vurdering, at husdyrbruget ikke placeringsmæssigt vil give anledning til væsentlige gener for omgivelserne eller væsentlig risiko for forurening.

## Påvirkning af landskab

Husdyrbruget ligger uden for de områder, som i kommuneplanen er udpeget som geologiske interesseområder, bevaringsværdige landskaber, større uforstyrrede landskaber og værdifulde kulturmiljøer.

### Landskabsvurdering

Husdyrbruget ligger i landskabstypen Skovbjerg Bakkeø Landbrugslandskab.

Landskabsområdet geologiske karaktertræk består af et højtliggende terræn med bløde bakker. Flere små terrænlavninger med vandløb og lavbundsområder findes på kryds og tværs i landskabet. Mod nord og syd er det højtliggende terræn afgrænset af smeltevandsdale.

I hele landbrugslandskabet er de bærende karaktertræk tydelige i form af dyrkede marker, gårde langs veje, husmandssteder og landsbyer. Hegnsstrukturen fremstår ustruktureret og fragmenteret, hvilket skaber et åbent landskab. De geologiske bærende karaktertræks tilstedeværelse i form af bølgede bakker og terrænlavninger er tydelig. Nogle steder er lavbundsområder dog ikke tilstede på grund af dræning. Den visuelle påvirkning fra tekniske anlæg og stort landbrugsbyggeri er høj.

Landskabskarakteren vurderes generelt ikke sårbar over for ændringer og udviklingstiltag, når det sker med hensyn til landskabets bærende karaktertræk i form af et bakket terræn med vidtrækkende udsigter samt dyrkede marker.

I Kommuneplanen 2021-2033 er der opstillet følgende retningslinjer for landskabstypen Skovbjerg Bakkeø Landbrugslandskab.

1. I Skovbjerg Bakkeø Landbrugslandskab bør der lægges vægt på tydeligheden af det højtliggende terræn, og være opmærksomhed på, at ændringer i landskabet kan være synlige på store afstande.
2. Landskabskarakterområdet har generelt kapacitet til byggeri i alle skala, under hensyntagen til den samlede bygningsmasses visuelle udtryk. Hvor det er hensigtsmæssigt, bør afskærmes med fragmenteret hegnsbeplantning, som er karakteristisk for landskabet.
3. Landskabet har kapacitet til tekniske anlæg, så længe det sker med afsæt i landskabets skala og med hensyn til landskabets rumlige og visuelle forhold.

### Bygningsbeskrivelse

Der bygges en ny stald på ca. 40\*167 m, svarende til 6.680 m<sup>2</sup>. Stalden får en benhøjde på ca. 4 m og en total højde på ca. 12 m inkl. udluftningskip på ca. 0,5 m. Der opføres desuden 2 gylletank på hver 4000 m<sup>3</sup>, 2 fortanke, tank til restvand og ensilagepladser. Den østligste gylletank bliver muligvis med

teltverdækning. Tanken ligger lavere i terræn end de eksisterende bygninger, og en teltverdækning vurderes ikke skæmmende i landskabet.

Den nye stald, gylletanke og øvrige nye bygninger opføres i tilknytning til den eksisterende bygningsmasse. Bygningerne holdes forholdsvis samlet indenfor en firkantet byggefelt, og derfor vil hele ejendommen fremstå som en samlet enhed efter udvidelsen.

Stalden etableres i jordfarver for bedst mulig indpasning i landskabet og sammenhæng med det eksisterende byggeri. Gavlene bliver forventeligt med røde teglsten eller med betonelementer evt. med grå søstensbelægning og grå stålplader i gavlspidserne. Facaderne bliver med en sokkel med teglsten eller betonelementer på 0,5-1 m, hvorefter facaderne bliver åbne op til tagudhæng for at opnå naturlig ventilation. Der bliver opsat gardiner der anvendes ved kulde eller blæsevejr. På taget lægges grå eternitplader eller grå stålplader. I tagryg opsættes ventilationskip der kommer ca. 0,5 m over tagryg.

Den nye stald vil naturligt blive placeret lavere i terræn end de eksisterende bygninger.

Der skabes sammenhæng mellem nye og gamle bygninger ved at arbejde med en gennemgående farveholdning og materialevalg. Den nye stald vil blive opført i jordfarver enten i røde teglsten eller grå betonelementer.

For at fremme byggeriets indpasning i landskabet stilles vilkår til et afdæmpet valg af farvenuance samt brug af ikke reflekterende materialer.

Der er endvidere stillet vilkår om, at når de 2 gyllebeholdere på 4000 m<sup>3</sup> ikke længere er i brug til det, den er tilladt, skal den fjernes. Vilkårene er stillet af hensyn til områdets landskabelige værdier.

#### Beplantning:

Landskabsområdet er kendetegnet ved at hegnsstrukturen fremstår ustruktureret og fragmenteret, hvilket skaber et åbent landskab.

Staldanlægget vil kun delvist være synligt for omkringboende i området, da der er en del beplantning i området i form af læhegn. (Se bilag 7)

Beplantning udgør et betydningsfuldt element ved at relatere et bygningsanlæg til landskabet og visuelt binde det til jordoverfladen og skabe et harmonisk anlæg.

Især beplantningen op til og omkring bygningerne har betydning for helhedsbilledet i forhold til omgivelser og landskabet. Sammen med stillingtagen til materialer og farver er beplantning vigtigt for staldanlægs miljø ude og inde samt for den visuelle opfattelse af byggeriet i sig selv og i tilknytning til dets omgivelser.

Af hensyn til landskabets nuværende udseende og beplantningsstrukturer omkring husdyrbrugets anlæg bør beplantning/læhegn omkring anlægget beholdes og hegnet nord for stalden skal udbygges med enkeltstående træer og buske, hvilket der er sat vilkår om. (Se bilag 7)

#### **Samlet vurdering af påvirkningen af landskab**

Det er på baggrund af ovenstående Ringkøbing-Skjern Kommunes samlede vurdering, at det ansøgte husdyrbrug ikke er i modstrid med ønsket om at bevare det åbne landskab og beskytte de landskabelige hensyn, der er beskrevet i kommuneplanens retningslinjer for udviklingen af Ringkøbing-Skjern Kommune. Husdyrbruget vurderes således, hverken at skæmme landskabet, have synlige langtrækkende konsekvenser for landskabet, eller på anden vis påvirke de landskabelige værdier væsentligt.

## Påvirkning af vilde planter og dyr.

### **Ammoniak påvirkning af natur**

Påvirkningen af natur med dens bestande af vilde planter og deres levesteder, herunder områder, der er beskyttet mod tilstandsændringer eller fredet, udpeget som internationalt naturbeskyttelsesområde eller udpeget som særlig sårbart over for næringsstofpåvirkning vurderes på baggrund af følgende

Den maksimale tilladte totaldeposition af ammoniak på ammoniakfølsomme naturområder omfattet af § 7 stk. 1, nr. 1 og 2, i bekendtgørelse af lov om miljøgodkendelse m.v. af husdyrbrug.

Den maksimale tilladte merdeposition af øvrige ammoniakfølsomme naturområder efter konkret vurdering, jf. § 29, i bekendtgørelse om godkendelse og tilladelse m.v. af husdyrbrug.

#### Kategori 1-Natur

§ 7, stk. 1, nr. 1, omfatter nærmere bestemte ammoniakfølsomme naturtyper beliggende inden for Internationale Naturbeskyttelsesområder. De Natura 2000-naturtyper, som omfattes af § 7, stk. 1, nr. 1, er afgrænset til de ammoniakfølsomme Natura 2000-naturtyper, som indgår i udpegningsgrundlaget for området og er kortlagte af Naturstyrelsen i forbindelse med Natura 2000 planlægningen. Desuden omfatter § 7, stk.1, nr. 1 heder og overdrev inden for Internationale Naturbeskyttelsesområder, som er beskyttet efter naturbeskyttelsesloven § 3.

#### Kategori 2-Natur

§ 7, stk. 1, nr. 2, omfatter nærmere bestemte ammoniakfølsomme naturtyper, der er beliggende uden for Internationale Naturbeskyttelsesområder. Det drejer sig om naturtyperne: Højmoser, lobeliesøer, samt heder større end 10 ha, som er omfattet af naturbeskyttelseslovens § 3 og overdrev større end 2,5 ha, som er omfattet af naturbeskyttelseslovens § 3.

#### Kategori 3-Natur.

For ammoniakfølsomme naturtyper, som ikke er omfattet af ovenstående Kategori 1- og 2-Natur, skal kommunen foretage en konkret vurdering af, om der skal fastsættes krav.

Kommunen skal konkret vurdere, følgende beskyttede ammoniakfølsomme naturtyper uden for de Internationale Naturbeskyttelsesområder, der ikke er omfattet af § 7 stk. 1, nr. 1 og 2: Det drejer sig om heder, moser og overdrev, som er beskyttet efter naturbeskyttelseslovens § 3.

Kommunen skal også konkret vurdere ammoniakfølsomme skove, der ligger uden for de Internationale Naturbeskyttelsesområder.

Ved den konkrete vurdering af, om der er tale om særlige regionale, eller lokale naturinteresser og ved vurdering af, om der skal stilles krav til den maksimale N-merdeposition på naturområder omfattet af Kategori 3-Natur, skal kommunen inddrage følgende fire kriterier:

1. Det aktuelle naturområdes status i kommuneplanen, herunder særligt, om det aktuelle ammoniakfølsomme naturområde er omfattet af kommuneplanens udpegning af særligt værdifulde naturområder, rekreative områder og/eller værdifulde kulturmiljøer, samt kommuneplanens retningslinjer for varetagelsen af naturbeskyttelsesinteresserne, de rekreative interesser og de kulturhistoriske interesser.

2. Om de aktuelle områder er omfattet af fredning, handleplan for naturpleje, eller anden planlagt naturindsats.
3. Det aktuelle naturområdes naturkvalitet.
4. Kvælstofbidrag fra området fra andre kilder (fx markbidrag), herunder, for så vidt angår skove, om de gødskes.

Kravene til ammoniakdepositionen er forskellige i de tre kategorier. Kravene fremgår af nedenstående tabel. Med »totaldeposition« menes ammoniakdepositionen fra stald og lager fra hele husdyrbruget (både fra den ansøgte og eksisterende drift), mens der med »merdeposition« menes ændringen i ammoniakdepositionen fra husdyrbrugets anlæg (stald og lager), som følge af det ansøgte.

Naturtyper	Fastsat beskyttelsesniveau
Kategori 1. § 7 stk. 1, nr. 1	Max. totaldeposition afhængig af antal husdyrbrug i nærheden*): 0,2 kg N/ha/år ved > 1 husdyrbrug 0,4 kg N/ha/år ved 1 husdyrbrug 0,7 kg N/ha ved 0 husdyrbrug.
Kategori 2. § 7 stk. 1, nr. 2	Max. totaldeposition på 1,0 kg N/ha pr. år
Kategori 3. Heder, moser og overdrev, som er beskyttet af naturbeskyttelseslovens § 3 og ammoniakfølsomme skove.	Max. merdeposition på 1,0 kg N/ha pr. år. Kommunen kan tillade en merdeposition, der er større end 1,0 kg N/ha pr. år, men ikke stille krav om mindre merdeposition end 1,0 kg N/ha pr. år.

### **Påvirkningen af nærmeste Kategori 1-Natur**

Det nærmeste kategori 1 natur ligger 8,9 km sydøst for anlægget. Det er tale om et kortlagt surt overdrev inden for habitatområde nr. 61 Skjern Å.

I kraft af den store afstand (mere end 3 km) til kategori 1 naturområdet er det vurderet, at udvidelsen, samt det samlede husdyrbrug ikke vil medføre en væsentlig ammoniakpåvirkning af nærmeste Kategori 1-Natur.

Kommunen vurderer samtidig, at der ikke er andre kategori 1 naturområder, som vil blive væsentlig påvirket af udvidelsen af husdyrbruget. Det begrundes i de meget store afstande til de andre kategori 1 naturområder.

### **Påvirkningen af nærmeste Kategori 2-Natur**

Det nærmeste kategori 2 natur ligger 4,0 km sydøst for anlægget. Naturområdet er en §3 beskyttet hede på 10,6 ha.

I kraft af den store afstand til området (mere end 3 km), er det vurderet, at udvidelsen, samt det samlede husdyrbrug, ikke vil medføre en væsentlig ammoniakpåvirkning af det nærmeste Kategori 2-Natur.



Kommunen vurderer samtidig, at der ikke er andre kategori 2 naturområder, som vil blive væsentlig påvirket af udvidelsen af husdyrbruget. Det begrundes i de meget store afstande til de andre kategori 2 naturområder.

### **Påvirkningen af nærmeste Kategori 3-Natur og øvrig natur**

Inden for 1.000 meter fra staldanlægget er der ikke registreret natur omfattet af § 3 i Naturbeskyttelsesloven. (Bilag 6)

Der er foretaget beregning til 5 §3- naturområder se nedenstående tabel.

Kategori 3-naturområderne og øvrigt §3 beskyttet natur indenfor 1.000 meter fra staldanlægget er angivet i tabellen nedenfor:

Naturtype	Afstand fra anlæg	Retning	Merbelastning Kg N/ha (ansøgt i forhold til:)	
			Nudrift	8-årsdrift
Overdrev	1,9 km	NV	0,1	0,1
Hede vest	1,8 km	Ø	0,2	0,2
Mose vest	2,0 km	Ø	0,2	0,2
Nærmeste §3sø	1,1 km	SV	0,1	0,1
Nærmeste §3 eng	1,2 km	SØ	0,1	0,1

Beskyttelsesniveauet for Kategori 3-Natur er fastsat til en merbelastning på 1,0 kg N/ha/år med mulighed for, at der kan tillades en højere merdeposition, hvis kommunen vurderer, at det konkrete naturområde kan tåle det.

Idet merbelastningen til Kategori 3-Natur områderne ligger under 1,0 kg N/ha/år, er beskyttelsesniveauet overholdt til Kategori 3-Natur.

#### **Ammoniakfølsomme skove:**

Der er ca. 1,9 km til nærmeste potentiel ammoniakfølsom skov. På baggrund af de øvrige beregninger af ammoniak depositionen, er det vurderet at merdepositionen ligger langt under et 1,0 kg N/ha/år.

Idet merbelastningen ligger under 1 kg/N/ha/år, vurderer kommunen, at projektet ikke vil medføre en ændring af skovens tilstand.

#### **Øvrig natur omkring anlægget:**

Der er ingen vandhuller eller enge indenfor 1000 meter fra anlægget.

Ferske enge er beskyttet af naturbeskyttelseslovens §3 om forbud mod tilstandsændringer. Ferske enge omfatter naturenge og kulturenge. Det betyder, at en aktivitet, som vil medføre en tilstandsændring af en §3-beskyttet eng, som udgangspunkt ikke kan tillades uden dispensation. Enge kan være mere eller mindre påvirket af gødning fra græssende dyr og eventuelt tilførsel af gødningsprodukter, samt påvirkning fra nærliggende marker i omdrift.

Det medfører, at mange enge er næringsberigede og kun få enge er moderat næringsfattige. Tålegrænsen for enge varierer på baggrund af disse forhold, men generelt kan der anvendes en vejledende tålegrænse på 20 kg N/ha/år.

Der er beregnet en merbelastning med ammoniak på 0,1 kg N/ha/år til den nærmeste eng. Idet merbelastningen ligger under 1,0 kg N/ha/år, vurderer kommunen, at merbelastningen er så minimal, at den ikke vil medføre biologiske ændringer af naturtypens tilstand.

Søer og vandhuller over 100 m<sup>2</sup> er omfattet af naturbeskyttelseslovens §3 om forbud mod tilstandsændringer. Søer og vandhuller påvirkes af tilførsel af næringsstoffer fra nærliggende markområder i omdrift. Udgravning og oprensning af søer og vandhuller er som udgangspunkt ikke tilladt uden en dispensation. Det samme gælder aktiviteter, som vil ændre vandhullets vandstand.

De fleste vandhuller beliggende i agerlandet er næringspåvirkede i større eller mindre grad gennem diffus tilførsel af næringsstoffer fra nærliggende marker i omdrift. Det betyder, at de fleste vandhuller er eutrofe, bortset fra enkelte vandhuller, som ligger sammen med heder eller i skovområder, hvor de ikke påvirkes med næringsstoffer.

Der er beregnet en merbelastning med ammoniak på 0,1 kg N/ha/år til det nærmeste vandhul. Idet merbelastningen ligger under 1,0 kg N/ha/år, vurderer kommunen, at merbelastningen er så minimal, at den ikke vil medføre biologiske ændringer af naturtypens tilstand.

På baggrund af ovenstående vurderer kommunen, at udvidelsen af husdyrbruget ikke vil medføre påvirkning af naturområderne.

### **Påvirkning af bilag IV-arter**

EU-medlemslandene skal, i henhold til Habitatdirektivets artikel 12, indføre en streng beskyttelse af en række dyre- og plantearter, uanset om de forekommer inden for et af de udpegede habitatområder, eller udenfor. Disse arter fremgår af Habitatdirektivets bilag IV.

For dyrearterne, er der bl.a. forbud imod beskadigelse, eller ødelæggelse af yngle-, eller rasteområder og imod forsætlig forstyrrelse af arterne, i særdeleshed i perioder, hvor dyrene yngler, udviser yngelpleje, overvintrer, eller vandrer.

For plantearterne er der bl.a. forbud i mod forsætlig plukning, indsamling, afskæring, oprivning med rod, eller ødelæggelse af disse vildtvoksende planter i naturen.

Bilag IV-arterne lever ofte i områder, som i forvejen er beskyttet - f.eks. områder beskyttet efter naturbeskyttelseslovens §3. Men i mange tilfælde kan arternes levesteder dog også ligge i eller umiddelbart op til dyrkede marker.

På arealer, der er yngle- og rasteområder for bilag IV-arter, er det lodsejerens eller brugerens ansvar at disse ikke beskadiges eller ødelægges. Det gælder også for aktiviteter, der normalt ikke kræver tilladelse, f.eks. almindelig landbrugsdrift.

Yngleområder indeholder områder, som er nødvendige for:

- Parring og kurtisering
- Redebygning, hulebygning, fødsel eller æglægning
- Opvækst af unger

Eksempler på yngleområder er padders ynglevandhuller og odderens hule.

Yngleområder dækker også nærliggende arealer, som afkommet er afhængigt af.

Rasteområder er områder, hvor dyrene hviler og som er vigtige for at sikre overlevelsen af enkelte dyr eller bestande, hvor dyrene:

- Opholder sig for at hvile, sove eller overvintre (dvale)
- Opholder sig i skjul i større flokke
- Opholder sig for at opfylde vigtige livsfunktioner, som for eksempel solbadning

(for vekselvarmende dyr).

Rasteområder kan være træer, som flagermus benytter til vinterhi eller de solvendte skrænter og diger, som markfirbenet bruger til solbadning.

Følgende arter er registreret i Ringkøbing-Skjern Kommune og de kan derfor forekomme på egnede lokaliteter:

**Markfirben** – Lever ofte i beskyttede sten- eller jorddiger og holder til på solrige skrånninger. Ofte på steder med bar, løs og sandet jord, eksempelvis heder, klitter, overdrev og råstofgrave. Markfirbenet benytter linjeformede terrænelementer som vejrabatter, skovbryn, levende hegn og stengærder som spredningskorridor.

**Spidssnudet frø** – Yngler i mange slags vådområder lige fra ganske små vandhuller til bredden af store søer og fra helt overskyggede ellesumpe til fuldstændig lysåbne vandhuller. Arten er afhængig af, at der nær yngleområdet findes gode levesteder på land, eksempelvis enge og moser. Et yngle- eller rasteområde for padder skal betragtes som et netværk af vandhuller med tilknyttede arealer. Arternes overlevelse og udbredelse sikres ved, at der kan vandles fra et vandhul til et andet.

**Grøn kølleguldsmed** – Forekommer udelukkende i et mindre antal jyske vandløbssystemer, herunder Skjern Å. Den holder til på solåbne strækninger med hurtigstrømmende, rent og iltrigt vand.

**Grøn mosaikguldsmed** – Yngler kun i søer, damme og kanaler med forekomst af krebseklo. Yngleområderne ligger ofte i skov og er solbeskinnede. Arten benytter også småsøer i det åbne land. Yngle vandene må hverken være for næringsfattige eller for næringsrige. Rasteområderne er skovlysninger og skovbryn.

**Stor kær guldsmed** – Arten yngler i mindre, næringsfattige, brunvandede søer ofte omgivet af hængesæk / højmoser. Den foretrækker beskyttet beliggende lokaliteter med både sol og læ. Dog ses den også i fritliggende vandhuller, men ikke hvor der er skygge. Rasteområderne er steder med både sol og læ, som oftest skovbryn eller lysåbne skovveje.

**Flagermus**, herunder oftest sydflagermus og vandflagermus, men det kan også være andre arter – Yngle- og rasteområder for flagermus er gamle hule træer, bygninger med hulrum og god tilflyvningsadgang udefra. Når arterne spreder sig eller søger føde benytter de ledelinjer i landskabet. Det kan være levende hegn, skovbryn eller vandløb.

**Odder** – Foretrækker at leve i beskyttede og uforstyrrede vandløb, men kan findes i alle større vandløbssystemer i Jylland. Den forekommer dog også tæt på menneskelig bebyggelse, hvor den er nataktiv. Det der er karakteristisk for yngle- og rasteområdet er, at der som regel er tæt beplantning langs bredderne i form af rørskove, overhængende gamle træer eller kratbevoksninger samt en god fiskebestand i vandet.

**Ulv** - Kan forekomme i nærområdet i tilknytning til større skov- og hedeområder med en stor bestand af krondyr. Foretrækker tyndt befolkede områder, men er med sin levevis næppe truet af driften af husdyrbruget.

**Bæver** – Er et nataktivt dyr, som altid lever i tilknytning til ferskvand. Bæverens bo er som regel en hytte på vandløbsbredden, men kan også være gravet ind i bredden. Arten blev genindført i Danmark i 1999 og er under udbredelse. Formålet er at skabe natur, der giver bedre levevilkår for mange truede plante- og dyrearter.

Aktuelle observationer og registreringer:

På godkendelsestidspunktet for denne miljøgodkendelse foreligger ingen aktuelle registreringer af bilag IV-arter for den pågældende lokalitet.

Ringkøbing-Skjern Kommune vurderer på grundlag af det oplyste:

- At det areal, der omfattes af nybyggeri i forbindelse med projektets gennemførelse, hovedsagelig er almindelig omdriftsareal, og at inddragelsen til bebyggelse ikke vil påvirke bilag IV-arter.
- At der i forbindelse med projektets gennemførelse ikke vil ske øvrige ændringer i arealanvendelsen, som vil være væsentlige for Bilag IV-arters trivsel
- At driften af husdyrbruget, samlet set, ikke vil medføre beskadigelse, eller ødelæggelse af yngle-, eller rasteområder i det naturlige udbredelsesområde for de dyrearter, der er optaget i EF-habitatdirektivets bilag IV, litra a, samt ikke vil medføre ødelæggelse af de plantearter, som er optaget på EF-habitatdirektivets Bilag IV, litra b

### **Samlet vurdering af påvirkningen af vilde planter og dyr**

De generelle beskyttelsesniveauer er i forhold til Kategori 1-, 2- og 3-Natur overholdt. Der ligger ingen stalde, eller lagre inden for 10 meter til Kategori 1-, 2- og 3-Natur.

Overholdelsen af BAT-emissionskravet til ammoniak og det generelle beskyttelsesniveau beskytter, som udgangspunkt, de kvælstoffølsomme naturtyper tilstrækkeligt mod kvælstofpåvirkning fra husdyrbrugets produktionsanlæg.

Den reelle ammoniakudledning fra husdyrbrugets anlæg vil afhænge af flere forhold, men ammoniakudledningen vil især kunne minimeres ved grundig og hyppig rengøring af overflader, som husdyrgødningen afsættes på.

I forhold til påvirkningen af bilag IV-arter vurderer Ringkøbing-Skjern Kommune, at husdyrbruget – ved overholdelse af de til enhver tid gældende generelle miljøregler og af de øvrige opstillede vilkår for miljøgodkendelsen - drives således, at påvirkningen på omgivelserne med luftbåren kvælstof fra produktionsanlægget minimeres til et acceptabelt niveau.

Det vurderes at ammoniakudledningen fra produktionsanlægget i sig selv og sammen med andre nærliggende husdyrbrug ikke vil medføre en væsentlig påvirkning af de omkring liggende naturområder.

Endvidere vurderes det at det ikke på et konkret eksperimentelt videnskabeligt grundlag kan dokumenteres, at ammoniakpåvirkningen fra husdyrbruget vil medføre en påviselig biologisk ændring af egnens naturområder.

## Påvirkning af jord, grundvand og overfladevand

Reguleringen af arealer til udbringning af husdyrgødning sker gennem generelle regler uden krav om forudgående tilladelse eller godkendelse. Miljøvurderingen omfatter derfor alene den påvirkning som husdyrbrugets anlæg og aktiviteter derpå kan medføre.

Generelt er husdyrbrugets anlæg omfattet af kravene i husdyrgødningsbekendtgørelsen og ved Ringkøbing-Skjern Kommunes miljøtilsyn på husdyrbrugene føres der tilsyn med overholdelsen af bekendtgørelsen. Der er mulighed for, at der i godkendelser og tilladelser efter §§ 16 a og 16 b i husdyrbrugsloven kan fastsættes vilkår, der er mere vidtgående end bekendtgørelsens regler.

### Påvirkning fra staldanlæg:

Generelt skal husdyranlæg, herunder stalde, læskure m.v., indrettes således, at forurening af grundvand og overfladevand ikke finder sted. Tilsvarende gælder for løbegårde og lignende, hvor der er en sådan koncentration af dyr, at næringsstofferne fra husdyrgødningen set over en årrække ikke kan udnyttes på arealet.

Det er kommunens vurdering, at når staldene er etableret med fast bund eller gulve udført af bestandige materialer, som er uigennemtrængelige for fugt, og som kan modstå påvirkningerne fra dyrene og de anvendte redskaber, vil der ikke være en påvirkning af jord, grundvand eller overfladevand fra staldanlægget.

Staldene er desuden indrettet med et afløbssystem til opsamling af flydende husdyrgødning og restvand, jf. afløbsplanen i bilag 2.

### Påvirkning fra gødningsopbevaringsanlæg:

Generelt skal husdyrgødning føres fra stalden til opbevaringsanlæg, som er etableret og drives i henhold til husdyrgødningsbekendtgørelsens krav. Husdyrgødningsbaseret kompost med et tørstofindhold på mindst 30 pct. må dog også oplagres i marken (markstakke) efter husdyrgødningsbekendtgørelsens regler.

Ansøger oplyser, at der er tilstrækkelig opbevaringskapacitet til at den lagrede gylle kan udbringes i perioder, hvor der er optimale vækstbetingelser for den voksende afgrøde.

En gang årligt tømmes gyllebeholderne, i forbindelse med den normale udbringning af gylle, hvorved gyllebeholderen visuelt kan kontrolleres for evt. skader. Der foretages desuden lovpligtigt eftersyn og vedligeholdelse, hvilket betyder, at beholderne hvert 10 år bliver kontrolleret for om der skulle være tegn på begyndende utætheder.

Opbevaring af dybstrøelse sker på møddingsplads og afhentes af biogasanlægget. Saftafløb/regnvand pumpes til gylletank.

### Påvirkning fra foderopbevaringsanlæg:

Ensilage opbevares primært på ensilagepladser. Tørfoder opbevares i foderlade/maskinhus.

### Rengøring:

På ejendommen anvendes der robotmalkning. Robotterne vaskes efter hver malkning og maskinerne samt området omkring vaskes ugentligt. Ca. 3-4 gange årligt vaskes malkeområdet fuldstændigt. Der er daglig oprydning i stalde og foderopbevaring. Foderbordet fejes hver dag, og gangene fejes efter behov et par gange pr uge.

Vand fra rengøring af malkeanlægget og staldanlægget ledes til gyllesystem, hvorfor det vurderes, at der ikke er risiko for forurening af jord, grundvand og overfladevand.

### Håndtering af spildevand, restvand og saftafløb:

På et husdyrbrug kan der være forskellige typer af brugt vand og saft fra foder og husdyrgødning, som skal håndteres på forskellige måder. Definition af type, krav dertil og beskrivelse af den aktuelle håndtering på Øster Herborgvej 5 er samlet i nedenstående tabel.

Sanitært spildevand
<b>Definition og krav:</b> Afløb fra toilet og køkken i driftsbygninger, skal afledes til et godkendt spildevandssystem. Der skal ansøges om særskilt godkendelse.
<b>Håndtering på husdyrbruget:</b> Der er ikke toilet i eksisterende staldbygninger. Der vil komme sanitært spildevand fra mandskabsbygningen. Ca. 100 m <sup>3</sup> som forventes koblet på eksisterende nedsivningsanlæg.
Regnvand
<b>Definition og krav:</b> Tagvand og vand fra befæstede arealer, som ledes direkte til dræn/faskine i stedet for spildevandssystem. I forhold til de befæstede arealer forudsætter dette, at der ikke er væsentlig risiko for spild af olie eller andre forurenende stoffer på de befæstede arealer. På landbrugsejendomme kan vandet fra tagflader og befæstede overflader afledes til nedsivning eller til vandløb. Alle ændringer af eksisterende afløb skal som udgangspunkt godkendes. Hvis der er øget areal med tagflader eller befæstede arealer hvor vandet afledes til nedsivning skal der søges om en nedsivningstilladelse hos Ringkøbing-Skjern Kommune. Hvis der er øget areal med tagflader eller befæstede arealer med afledning til vandløb, herunder dræn og grøfter, skal der søges om en udledningstilladelse hos Ringkøbing-Skjern Kommune.
<b>Håndtering på husdyrbruget:</b> Tagvand fra maskinhus og beboelse. Anslået vandmængde er 600 m <sup>3</sup> , og ledes til dræn. Tagvandet fra den nye stald, anslået mængde på 5.000 m <sup>3</sup> ønskes at blive ledt til dræn.
Møddings- og ensilagesaft
<b>Definition og krav:</b> På møddingspladser, ensilagepladser og pladser til kalvehytter skal regnvand, som falder på pladserne og væske der løber fra saftgivende ensilage og fast gødning opsamles i en godkendt beholder og udbringes efter samme regler som gylle og fast gødning.
<b>Håndtering på husdyrbruget:</b> Væske fra plads med kalvehytter ledes til gyllesystem. Saft fra møddingspladsen ledes til gyllesystem.
Restvand
<b>Definition og krav:</b> Mælkerumsvand samt vand fra vask af produkter fra husdyrhold, foderrekvisitter og lignende fra almindelig landbrugsdrift. Væske fra ensilageopbevaringsanlæg med ikke-saftgivende ensilage og væske, der udelukkende er opsamlet fra ensilageopbevaringsanlæg senere end 1 måned fra ilægning af saftgivende ensilage. Restvand kan udsprinkles på landbrugsarealer med en afgrøde. Betingelserne i landbrugets byggeblad om udsprinkling af ensilagesaft og restvand skal være opfyldt.
<b>Håndtering på husdyrbruget:</b> Mælkerumsvand og andet rengøringsvand fra staldanlæg ledes til gyllesystemet.

Fra ensilagepladsen afledes restvand til opsamlingsbeholder.  
Fra den nye og eksisterende ensilageplads etableres et udsprinklingsanlæg, som skal dimensioneres og etableres i henhold til landbrugets byggeblad.

Spildevand fra vaskeplads

**Definition og krav:**

Spildevand fra vask af landbrugsmaskiner skal opsamles i gyllebeholder eller anden godkendt beholder. Alternativt kan vask af landbrugsmaskiner ske i marken.

**Håndtering på husdyrbruget:**

På husdyrbruget foretages vask af maskiner i marken eller på støbt plads ved eksisterende møddingsplads med afløb til gyllesystem.

Der rengøres marksprøjter på ejendommen. Rengøring af marksprøjter foretages på vaskeplads eller i marken.

Der henvises desuden til afløbsplan i bilag 2.

Påvirkning fra opbevaring af bekæmpelsesmidler, olie og brændstof

Ansøger oplyser:

I aflåst kemikalieskab/rum med fast gulv.

Diesel opbevares i en 2.500 l tank der placeres maskinhus.

Motorolie opbevares i tromler på betongulv uden afløb. Spildolie bortskaffes til mekaniker, der tager spildolie med retur ved olieskift, eller det bortskaffes til kommunal genbrugsplads.

Rengøringsmidler til rengøring af malkeanlægget opbevares efter gældende regler i tankrummet på betongulv med afløb til gyllesystem. Tom emballage bortskaffes via indsamlingsordning for erhvervsvirksomheder eller indleveres på genbrugsplads.

Ringkøbing-Skjern Kommune kan oplyse, at generelt skal opbevaring ske, så der ikke er risiko for at forurene jord, vandmiljø og grundvand. Det betyder i praksis, at der ikke må være afløb fra opbevaringsrum, med mindre det fører til en opsamlingsbeholder. Det betyder også, at gulvet skal være med tæt bund. Spild skal suges op med f.eks. kattegrus eller savsmuld og afleveres til en genbrugsstation.

Påvirkning af grundvand

Anlægget ligger i område med særlige drikkevandsinteresser.

På husdyrbrugets arealer er der markvandingsboringer. Ved boringer, jf. indvindingstilladelsen, skal der holdes en beskyttelseszone omkring borestedet på mindst 25 m for almene vandforsyningsboringer (vandværksboringer) og på mindst 5 m for ikke-almene vandforsyningsboringer (boringer der forsyner 3-9 husstande, private drikkevandsboringer og markvandingsboringer).

Det vil sige, at der skal holdes en sprøjte- og gødningsfri zone omkring vandboringerne på mindst 5 meter. Opblanding og opbevaring af bekæmpelsesmidler, herunder tom emballage, samt andre stoffer, der kan forurene grundvandet, er heller ikke tilladt inden for fredningsbæltet.

Nærmeste markvandingsboring (DGU nr. 94.2009) umiddelbar vest for den nye stald bliver sløjfet, hvilket der er sat vilkår til i miljøgodkendelsen.

## Håndtering og opbevaring af affald

Ansøger har oplyst:

Døde dyr fjernes fra staldene og placeres i container eller under kadaverkapsel/presenning, udviklet til formålet.

Brændbart affald i form af plastik, papirsække, aftøringspapir og tom rengjort emballage bliver opsamlet i container og bortskaffes via en indsamlingsordning for erhvervsvirksomheder eller til kommunalgenbrugsplads. Genanvendelig plastik samles i separat container.

Jern og metal afhændes til produkthandler og glas m.m. bortskaffes via en indsamlingsordning for erhvervsvirksomheder eller til kommunal genbrugsplads.

Klinisk risikoaffald i form af medicinglas og -rester samt kanyler bortskaffes via indsamlings-ordning for erhvervsvirksomheder.

Spildolie bortskaffes til mekaniker, der tager spildolie med retur ved olieskift, eller det bortskaffes til kommunal genbrugsplads.

Affald fra ejendommens husholdning er tilsluttet kommunal affaldsordning.

## Håndtering af unormale driftssituationer og uheld

Ansøger oplyser:

### *Management*

Anlæg og tekniske foranstaltninger renses, vedligeholdes og udskiftes i en sådan grad at det sikrer en korrekt brug og effekt.

Medarbejderne er grundigt introducerede til opgaverne, hvilket er med til at sikre, at disse bliver udført korrekt, og med minimal risiko for uheld, som følge af forkert håndtering af kemikalier, gylle, olie mv.

På baggrund heraf vurderes det, at management på ejendommen sikre, at der er lav risiko for, at ejendommens drift medfører uheld der kan give miljøbelastning af jord, grundvand og overfladevand.

### *Beredskabsplan*

Inden ibrugtagning af det nye staldanlæg vil der blive udarbejdet en beredskabsplan for ejendommen, der beskriver hvilke forholdsregler medarbejder og ejer skal tage ved brand, udslip af gylle eller ved andre uheld og kritiske situationer.

Ved at følge de retningslinjer der er anført i beredskabsplanen vurderes det, at skadevirkninger ved evt. uheld minimeres, da der vil ske forureningsbegrænsende foranstaltninger i form af inddæmning, oppumpning m.v.

Ejer og andre med fast adgang til bedriften er/bliver vejledt i beredskabsplanen, hvilken får en fast plads på staldkontoret.

### *Redegørelse for uheld*

Driftsforstyrrelser eller uheld, der kan medføre væsentlig forøget forurening i forhold til normal drift, kan ske i forbindelse med håndtering og opbevaring af husdyrgødning og kemikalier, ved strømsvigt samt udslip af dieselolie.

### *Uheld med gylle*



I tilfælde af mindre gylleudslip vil gyllen samle sig om lækagestedet, og gyllen vil løbe mod det laveste områder omkring gyllebeholderne. Herfra kan det suges op og fjernes. Maskinstation vil blive kontaktet, og der kan dæmmes op med jord eller lignende.

Al omlastning af gylle sker med gyllevogn med fastmonteret kran, hvor pumpen sidder på gyllevognen, og der sker en automatisk tømning af pumperøret. Omlastning sker altid under opsyn, derfor vurderes det, at der ikke er større risiko for uheld i forbindelse med utilsigtet igangsætning af pumper, spild m.m.

#### *Strømsvigt*

Ved længerevarende strømsvigt vil energiforsyningsgesellschaft blive kontaktet. Nødstrømsgenerator kan igangsættes.

#### *Brand*

Ved brand tilkaldes brandvæsnet. Der er opsat pulverslukkere strategiske steder på ejendommen. Der iværksættes slukningsarbejde i det omfang det er forsvarligt. Dyr forsøges reddet ud.

Kommunen vurdering:

Det er Ringkøbing-Skjern Kommunes vurdering, at udarbejdelse af en beredskabsplan tilskynder ansøger i at gennemgå bedriften og foretage en risikovurdering af, om der skal ændres i drift eller indretning, således at risikoen for uheld minimeres samt at omfanget af skaden ved uheld reduceres.

I forbindelse med denne miljøgodkendelse er der stillet vilkår om, at inden ibrugtagning af det nye staldanlæg skal der udarbejdes en beredskabsplan, der beskriver, hvorledes der skal reageres i unormale driftssituationer og i tilfælde af uheld med eks. gylle. Endvidere er der stillet vilkår om, at beredskabsplanen til en hver tid skal være ajourført.

### **Samlet vurdering af påvirkningen af jord, grundvand og overfladevand**

Beskyttelsen af jord, grundvand og overfladevand imod påvirkninger fra driften af husdyrbrug er reguleret i husdyrgødningsbekendtgørelsen, hvor der er generelle regler der skal overholdes, i forbindelse med etablering og drift af husdyrbrugets anlæg.

Overholdelsen af de generelle regler bliver kontrolleret gennem kommunens miljøtilsyn med husdyrbrugene, og der bliver ved hvert tilsyn foretaget en risikovurdering der anvendes til fastsættelse af tilsynsfrekvensen.

Der er til yderligere sikring imod forurening af jord, grundvand og overfladevand stillet vilkår til:

- Renholdelsen af de arealer der afleder vand til nedsivning eller recipient
- Vedligeholdelsen af afløb, pumper og andet som anvendes til spildevand, restvand og saftafløb
- Håndtering af spildevand, restvand og saftafløb
- Vask af landbrugsmaskiner
- Håndtering og opbevaring af affald.
- Opbevaring af brændstof, fyringsolie og medicin.

Ringkøbing-Skjern Kommune vurderer på baggrund af oplysninger fra ansøger, at de stillede vilkår, samt generel lovgivning og kommunens tilsyn med husdyrbrug er tilstrækkelig til at beskytte jord, grundvand og overfladevand mod væsentlige påvirkninger, som følge af husdyrbrugets drift.

## Påvirkning af naboer

Husdyrbruget kan påvirke naboer med lugt-, støj-, rystelses-, støv-, flue-, transport- og lysgener, uhygiejniske forhold.

### Lugt

Lugtgenekriterierne betragtes som den maksimale, miljømæssige acceptable lugtgenebelastning fra en given kilde ved den pågældende områdetype.

Genekriterierne for lugt må maksimalt være:

- 5 OUE pr. m<sup>3</sup> og 1 LE pr. m<sup>3</sup> i byzone og sommerhusområder og fremtidigt byzone- eller sommerhusområde der er med i kommuneplanens rammedel.
- 7 OUE pr. m<sup>3</sup> og 3 LE pr. m<sup>3</sup> til samlet bebyggelse og i områder i landzone, der i lokalplan er udlagt til:
  - Boligformål
  - Blandet bolig og erhvervsformål
  - Offentlige formål med henblik på beboelse, institutioner, rekreative formål og lign.
- 15 OUE pr. m<sup>3</sup> og 10 LE pr. m<sup>3</sup> ved beboelsesbygninger på ejendomme uden landbrugspligt, der ikke ejes af den ansvarlige for driften.

Desuden beregnes en konsekvenszone, som er det område hvor det erfaringsmæssigt har vist sig, at lugt kan registreres, og hvor ejere og beboere i beboelses bygninger derfor bliver orienteret

### Kumulation af lugt

Der ligger ikke andre husdyrbrug nærmere end 300 meter fra følgende:

- Eksisterende eller ifølge kommuneplanens rammedel fremtidigt byzone- eller sommerhusområde.
- Områder i landzonen, der i lokalplan er udlagt til boligformål, blandet bolig- og erhvervsformål, offentlige formål med henblik på beboelse, institutioner, rekreative formål og lign.
- Samlet bebyggelse

Der ligger ikke andre husdyrbrug nærmere end 100 meter fra nabobeboelse (beboelsesbygninger på ejendomme uden landbrugspligt, der ikke ejes af den ansvarlige for driften).

Geneafstanden skal derfor ikke forøges.

### Beregninger

I ansøgningen beregnes en nødvendig geneafstand efter såvel Miljøstyrelsens lugtmodel og FMK-modellen på grundlag af produktionsarealets størrelse i m<sup>2</sup> i de enkelte staldafsnit og emissionsfaktorerne for de forskellige dyretyper og staldsystemer. Geneafstand korrigeres i forhold til placering af omboende og antal husdyrbrug i nærheden (kumulation).

I ansøgningen er der lavet følgende beregninger:

Bebyggelse	Kumulation	Model	Ukorrigeret geneafstand	Korrigeret geneafstand	Vægtet gennemsnits- afstand	Genekriterie overholdt
Herborgvej 2	0	NY	221,6	177,3	472,9	Ja
Herborgvej 4	0	NY	221,6	177,3	410,5	Ja
Møllevvej 7	0	NY	221,6	221,6	323,6	Ja
Øster Herborgvej 8	0	NY	221,6	221,6	448,7	Ja
Møllevvej 20	0	NY	648	648	1192,9	Ja
Herborg By, Herborg	0	NY	872,4	872,4	1826,9	Ja
Herborg By, Herborg	0	NY	872,4	872,4	2637,3	Ja
Potentiel byzone	0	NY	872,4	872,4	2273	Ja

Konsekvenszone: 696 meter

Idet genafstanden til byzone (872 m) er længere end konsekvenszonen (696 m), er der foretaget nabohøring indenfor geneafstanden til byzone.

Den korrigerede geneafstand angiver den maksimale afstand, hvor geneniveauet kan overholdes. Denne skal være mindre end den vægtede gennemsnitsafstand til bebyggelsen, hvilket er overholdt for alle områder.

Idet de lovpligtige beskyttelsesniveauer for lugtgener er overholdt, vurderes det, at udvidelsen ikke vil medføre væsentlige lugtgener for naboer og andre omkringboende.

### Beregninger af lugtemissioner fra produktioner

#### Ansøgt drift

Staldafsnit									
Ny stald	Produktionsid	Antal måneder udegående		Lugt (LE/s)	Lugt (OU/s)	Effekt af teknologi (%)	Faktisk lugt (LE/s)	Faktisk lugt (OU/s)	Produktionsareal (m <sup>2</sup> )
		363215	0	2480,0	10400,0*	0	2480,0	10400,0*	800
363214	0	18228,0	76440,0*	0	18228,0	76440,0*	5880		
Småkalve 1	Produktionsid	Antal måneder udegående		Lugt (LE/s)	Lugt (OU/s)	Effekt af teknologi (%)	Faktisk lugt (LE/s)	Faktisk lugt (OU/s)	Produktionsareal (m <sup>2</sup> )
		363216	0	2170,0	9100,0	0	2170,0	9100,0	700
Småkalve 2 i gl kostald	Produktionsid	Antal måneder udegående		Lugt (LE/s)	Lugt (OU/s)	Effekt af teknologi (%)	Faktisk lugt (LE/s)	Faktisk lugt (OU/s)	Produktionsareal (m <sup>2</sup> )
		363218	0	2080,1	8723,0	0	2080,1	8723,0	671
<b>Sum</b>				<b>24958,1</b>	<b>104663*</b>		<b>24958,1</b>	<b>104663*</b>	

## Nudrift

Staldafsnit								
Eks staldanlæg	Produktionsld	Antal måneder udegående	Lugt (LE/s)	Lugt (OU/s)	Effekt af teknologi (%)	Faktisk lugt (LE/s)	Faktisk lugt (OU/s)	Produktionsareal (m <sup>2</sup> )
	363209	0	167,4	702,0	0	167,4	702,0	54
	363208	0	164,3	689,0	0	164,3	689,0	53
	363207	0	444,0	1920,0	0	444,0	1920,0	60
	363206	0	697,5	2925,0	0	697,5	2925,0	225
Sum			1473,2	6236		1473,2	6236	

### Gyllebeholdere nærmere end 300 meter fra beboelse.

Det er et lovkrav, at gyllebeholdere der indeholder husdyrgødning af svin, pelsdyr eller biogasgylle med indhold af gylle fra svin og ligger mindre end 300 m fra nabobebyggelse på etableringstidspunktet, skal være forsynet med fast overdækning. Medmindre de er lovligt etableret før den 1. januar 2007 eller godkendt før 1. januar 2007.

Der ligger beboelse indenfor 300 meter fra husdyrbrugets planlagte gyllebeholder længst mod øst. Der er derfor krav om, at beholderen længst mod øst skal være forsynet med teltoverdækning, hvis den på et tidspunkt anvendes til gylle fra svin, kødædende pelsdyr eller biogasgylle med indhold af gylle fra svin eller kødædende pelsdyr. Der er stillet vilkår herom i miljøgodkendelsen.

## Støj og rystelser

Ansøger oplyser:

I det omfang det er muligt, vil alle støjende aktiviteter blive lagt indenfor normal arbejdstid. Dog kan der forekomme afvigelser i forbindelse med markarbejde og afhentning af dyr og mælk. Alle generelle krav vedr. støj vil blive overholdt. Sammenholdt med ejendommens placering vurderes det, at det ikke er nødvendigt med specielle tiltag for at sikre omkringboende mod støjgener.

### *Støj fra transporter*

Støj fra transporter vil primært komme fra lastbiler og traktor med levering af foder og afhentning af mælk og husdyrgødning.

Transporterne vil primært foregå inden for normal arbejdstid 06-18. Alle grænser for tilladelig støj vil blive overholdt, og der vil kun i meget få tilfælde opstå støjgener fra transporterne.

### *Rystelser*

Husdyrbruget drives med almindelige godkendte landbrugsmaskiner og håndværktøj. Ingen af disse maskiner medfører rystelser eller vibrationer, der er til gene indenfor eller udenfor ejendommens arealer, hvorfor det vurderes at omkringboende ikke vil blive påvirket af vibrationer.

Kommunens vurdering:

Ansøger har oplyst, at alle generelle krav vedr. støj vil blive overholdt. Sammenholdt med ejendommens placering vurderes det, at det ikke er nødvendigt med specielle tiltag for at sikre omkringboende mod støjgener.

Der er i miljøgodkendelsen fastsat vilkår om maksimale grænser for støj og rystelser, samt at såfremt der skulle opstå gener fra støj eller rystelser for de omkringboende, og tilsynsmyndigheden finder det nødvendigt, skal der foretages målinger.

Herudover henvises der til, at det er god landmandpraksis, at transport til og fra husdyrbruget foregår ved hensynsfuld kørsel, for at begrænse bl.a. støjgener.

## **Lys**

Ansøger oplyser:

Lyset i staldene vil være tændt efter behov. Der vil være lys i staldene ca. 12 timer i døgnet i vinterhalvåret og ca. 8 timer i døgnet i sommerhalvåret. Herudover er der vågelys i staldene, så dyrene kan orientere sig.

Lyset i staldene er slukket om natten og det vurderes, at vågelyset ikke vil være til gene for omkringboende eller trafikanter i området.

### *Udendørslys*

Udendørslamper er styret af sensor og dermed tændt efter behov. Som udgangspunkt vil der ikke være belysning udenfor bygningerne om natten.

Da der ikke er belysning udenfor bygningerne om natten vurderes det, at omkringboende ikke vil blive generet heraf.

Kommunens vurdering:

Det vurderes, at lys fra ejendommen ikke vil give anledning til væsentlige gener for de omkringboende, idet udendørs belysning er sensor styret efter behov og der er kun vågebelysning i staldene om natten.

## **Fluer og skadedyr**

Ansøger oplyser:

### *Tiltag for minimering af fluer og skadedyr*

Der holdes generelt en god hygiejne i staldene og ved foderopbevaringen, så tiltrækningen af rotter og mus samt mulighederne for udklækning af fluelarver minimeres.

### *Fluebekæmpelse*

Fluebekæmpelse i stalden sker i overensstemmelse med retningslinjerne fra Aarhus Universitet.

### *Skadedyrsbekæmpelse*

Rottebekæmpelse sker i overensstemmelse med retningslinjerne fra Aarhus Universitet.

Kommunens vurdering:

Der er stillet vilkår om, at der skal foretages en effektiv fluebekæmpelse, og at foder skal opbevares, så der ikke opstår risiko for tilhold af rotter m.v. På forlangende skal bekæmpelse af rotter, eller lign. foretages af et autoriseret rottebekæmpelsesfirma.

Det vurderes, at ejendommens skadedyrsbekæmpelse er tilfredsstillende til at forebygge og løse et eventuelt opstået problem med skadedyr.

## **Støv**

Ansøger oplyser:

### *Støv fra foderhåndtering*

Der er mindre støvgener ved daglig håndtering af foder og halm. Det vurderes, at støv ikke har en negativ indvirkning på omkringboende pga. den lave støvmængde.

#### *Støvgener ved høst*

Der vil være mindre støvgener ved høst og ilægning af foder i lager. Det vurderes, at støv ikke har en negativ indvirkning på omkringboende pga. den forholdsvis korte periode som arbejdet foregår i.

#### *Støv fra husdyr*

Der vil være støv fra dyrene, dog ikke i et omfang der opleves udenfor staldene. Støvet minimeres som følge af omhyggeligt management.

#### Kommunens vurdering:

Det forventes ikke, at husdyrbruget vil give anledning til støvgener for de omkringboende. Der er fastsat vilkår til, at sikre de omkringboende mod støvgener fra husdyrbruget. Herudover henvises der til, at det er god landmandspraksis, at transport til og fra husdyrbruget foregår ved hensynsfuld kørsel, for at begrænse bl.a. støvgener.

### **Transport**

Kommunen skal i forbindelse med sagsbehandlingen af en miljøgodkendelse vurdere, om til- og frakørsel til bedriften vil kunne ske uden væsentlige miljømæssige gener for de omboende. Generne fra trafik forekommer i forbindelse med til- og frakørsel til bedriften med dyr, foder og husdyrgødning.

Generelt kan der i en miljøgodkendelse stilles vilkår om, at anvende bestemte interne veje samt hvilke veje der skal benyttes ved til- og frakørsel. Der kan desuden stilles krav om, at til- eller frakørsel af foder, gødning m.v. kun må ske på bestemte tidspunkter. Derimod er der ikke i husdyrbrugsloven hjemmel til at fastsætte vilkår for transporten på offentlig vej, samt spørgsmål vedr. belastning af det lokale vejnet. Færdsel på offentlig vej reguleres af færdselsloven og håndhæves af politiet. (NMK-132-00789 og NMK-132-00839).

#### Ansøger oplyser:

Der kommer transporter til og fra ejendommen med dyr, mælk, foder, husdyrgødning m.v.

Transporterne foregår primært med traktor eller lastbil og herudover vil der være kørsel med personbiler/varevogne af f.eks. dyrlæge, elektriker, serviceaftaler m.v.

Da hovedparten af transporterne sker indenfor almindelig arbejdstid, og da transporterne sker ved hensynsfuld kørsel, vurderes det, at transporter ikke vil give anledning til væsentlige gener for omkringboende.

For optimal logistik til og fra ejendommen etableres der to nye indkørsler til ejendommen inkl. interne veje og vendepladser.

*Kort over transportveje til ejendommen.*



<b>Transporter med:</b>	<b>Nudrift</b>	<b>Ansøgt, anslået</b>
Afhentning af mælk	182	182
Levering af kraftfoder, mineraler m.v.	10	20
Ilægning af foder i plansiloer og transportere med halm	150	350-400
Levering/afhentning af dyr	10	20
Afhentning af dyr til slagt	5	12
Afhentning af døde dyr	5	12
Husdyrgødning	100	400
Brændstof	5	12
Affald	10	24
Andet/diverse	10	20
<b>I alt</b>	<b>487</b>	<b>1.052-1.102</b>

Kommunens vurdering:

Ansøgt projekt vil betyde en forøget transport til og fra husdyrbruget. Der er tale om, at især antallet af transportere af foder, halm og husdyrgødning vil stige.

Forøgelsen af transportere er efter Ringkøbing-Skjern Kommunes opfattelse ikke af et omfang, som vil indebære væsentlige forøgede gener for omkringboende med hensyn til støj, støv eller lugt.

### **Døde dyr**

Ansøger oplyser:

Døde dyr fjernes fra staldene og placeres i container eller under kadaverkapsel/presenning, udviklet til formålet. DAKA eller lignende tilkaldes efter behov. Derved undgås uhygiejniske forhold og at der kan observeres døde dyr af forbipasserende. Desuden kan ræve, hunde og vilde katte ikke komme til de døde dyr.



## **Samlet vurdering af påvirkning af nabogener**

Ringkøbing-Skjern Kommune vurderer, at de stillede vilkår, samt generel lovgivning og kommunens tilsyn med husdyrbrug er tilstrækkelig til at beskytte naboer mod væsentlige påvirkninger, som følge af husdyrbrugets drift.

## **Anvendelse af BAT (bedste tilgængelige teknik)**

Forebyggelse og begrænsning af forurening på husdyrbrug skal først og fremmest ske ved anvendelse af bedst tilgængelige teknik herunder renere teknologi, f.eks. mindre forurenende anlæg, processer og råvarer.

BAT fastlægges ud fra en overordnet vurdering af, hvad der er teknisk og økonomisk muligt for de forskellige husdyrbrancher. Det er altså ikke den enkelte landmands økonomi, som ligger til grund for kommunens vurdering.

Vurderingen af BAT i §16a miljøgodkendelser skal ske i forhold til følgende områder:

Staldindretning

Opbevaring og udbringning af husdyrgødning

Management

Foder

Forbrug af vand og energi

## **Anvendelse af bedste teknik til reduktion af ammoniakemissionen**

I godkendelser og tilladelser til husdyrbrug med en samlet ammoniakemission på mere end 750 kg NH<sub>3</sub>-N pr. år skal der fastsættes vilkår til opfyldelse af krav til den maksimale ammoniakemission ved anvendelse af den bedste tilgængelige teknik (BAT)

Miljøstyrelsen har udmeldt, at kommunerne ikke skal anvende BAT-konklusionerne, med de meget omfattende baggrundsdokumenter, ved fastlæggelse af bedste tilgængelige teknik. I stedet skal kommunerne anvende de regler i husdyrgodkendelsesbekendtgørelsen, der bliver fastsat med henblik på at implementere BAT-konklusionerne. Fra 1. august 2017 er der efter denne model fastsat en række generelle regler om BAT, der skal sikre denne implementering herunder bindende BAT-krav om ammoniakreduktion fastsat i husdyrgodkendelsesbekendtgørelsens bilag 3, regler om BAT i forhold til andet end ammoniak, generelle regler om miljøledelse mv.

Kravet til den maksimale emission af NH<sub>3</sub>-N pr. år (BAT) omfatter hele husdyrbruget, men kravet til det enkelte staldafsnit afhænger af, om staldafsnittet betragtes som nyt eller eksisterende.

Miljøstyrelsen har udarbejdet emissionsgrænseværdier for ammoniak for de fleste typer af eksisterende stalde og nye stalde.

BAT-krav er i husdyrgodkendelsesbekendtgørelsen angivet som den maksimale ammoniakemission i kg NH<sub>3</sub>-N pr. m<sup>2</sup> produktionsareal pr. år for de forskellige dyretyper og staldsystemer.

Ringkøbing-Skjern Kommune tager ved fastlæggelsen af BAT-niveauet for husdyrbruget udgangspunkt i disse emissionsgrænseværdier. Fastlæggelsen af BAT-niveauet sker i samarbejde med landmandens konsulent.

## Emissionsgrænseværdi for ammoniak

BAT-krav opnåelig ved anvendelse af BAT for nye og eksisterende stalde:

Staldnavn	Navn på dyretype og staldsystem eller flexgruppe	Forudsætning for BAT-beregning	BAT krav ved ny stald	BAT krav ved eksisterende stald
			(kg NH <sub>3</sub> -N / (m <sup>2</sup> · år))	(kg NH <sub>3</sub> -N / (m <sup>2</sup> · år)) <sup>c</sup>
Ny stald	Alle kvæg; Fast drænet gulv med skraber og ajlefløb <sup>a</sup>	Nyt (inkl. renoveret) staldafsnit	0,89	0,89
Ny stald	Alle kvæg; Dybstrøelse <sup>a</sup>	Nyt (inkl. renoveret) staldafsnit	0,84	0,84
Småkalve 1	Kalve, (under 6 mdr.). Dybstrøelse	Nyt (inkl. renoveret) staldafsnit	0,84	0,84
Småkalve 2 i gl kostald	Kalve, (under 6 mdr.). Dybstrøelse	Nyt (inkl. renoveret) staldafsnit	0,84	0,84

I ansøgningssystemet er der beregnet ammoniaktabet pr. produktion, som er opnåelig ved anvendelse af BAT på husdyrbruget.

Produktion	BAT krav		Korrektionsfaktor for udegående	Vejl. sum (kg NH <sub>3</sub> -N / år)	Ansøgers forslag (kg NH <sub>3</sub> -N / år)	Kommunens krav (kg NH <sub>3</sub> -N / år)
	Areal (m <sup>2</sup> )	(kg NH <sub>3</sub> -N / (m <sup>2</sup> · år))				
(#363214) Flexgruppe: Alle kvæg; Fast drænet gulv med skraber og ajlefløb	5880	0,89	1	5233		
(#363215) Flexgruppe: Alle kvæg; Dybstrøelse	800	0,84	1	672		
(#363216) Kalve, (under 6 mdr.). Dybstrøelse	700	0,84	1	588		
(#363218) Kalve, (under 6 mdr.). Dybstrøelse	671	0,84	1	564		

Den vejledende BAT-emissionsgrænseværdi er beregnet til 7057 kg NH<sub>3</sub>-N/år for stalderne. Emissionsværdien for opbevaringslagrene er 1038 kg NH<sub>3</sub>-N/år.

Det samlede BAT-krav for bedriften er derfor 8095 kg NH<sub>3</sub>-N/år.

Ammoniakemissionen ved det ansøgte projekt er ifølge ansøgningen 8095 kg NH<sub>3</sub>-N/år. Den beregnede BAT-emissionsgrænseværdi er således overholdt.

Samlet BAT beregning			
	Stalde	Lagre	Total
Samlet BAT krav (kg NH <sub>3</sub> -N / år)	7057	1038	8095
Faktisk emission (kg NH <sub>3</sub> -N / år)	7057	1038	8095
Forskel (kg NH <sub>3</sub> -N / år)	-	-	0
Vejledende BAT Overholdt?	-	-	Ja

Der er beskrevet følgende vigtigste anvendte virkemidler:

- Staldsystemer

- Opbevaring og udbringning af husdyrgødning

Der ud over har ansøger redegjort for følgende emner:

- BAT for daglig drift
- BAT for fodring
- Vandforbrug
- Energiforbrug
- Egenkontrol og dokumentation

### Staldindretning

Hovedparten af produktionsarealet i den nye stald bliver med fast drænet gulv med skraber og ajleafløb. Der ud over vil der være afsnit med dybstrøelse. Staldsystemet i den eksisterende renoverede stald eller som alternativ udendørs kalvehytte vil være med dybstrøelse.

Ringkøbing-Skjern Kommune vurderer, at det ansøgte projekt anvender staldteknikker, som er beskrevet i Miljøstyrelsens teknologiblade og som er BAT for husdyrbruget.

### Opbevaring og udbringning af husdyrgødning

#### *Opbevaring*

Gyllebeholderne er stabile beholdere lavet af typegodkendt beton, der kan modstå mekaniske, termiske og kemiske påvirkninger.

Beholdernes bund og vægge er tætte og beskyttet imod tæring.

En gang årligt tømmes gyllebeholderen i forbindelse med den normale udbringning af gylle, hvorved gyllebeholderen visuelt kan kontrolleres for evt. skader.

Der foretages lovpligtigt eftersyn og vedligeholdelse, hvilket betyder, at beholderen hvert 10 år bliver kontrolleret, for om der skulle være tegn på begyndende utætheder.

Gyllen omrøres kun forud for udkørsel af gylle.

Der føres logbog over gyllebeholderne med naturligt flydelag.

Det vurderes, at den daglige håndtering og opbevaringen af husdyrgødning ikke vil medføre en miljøbelastning af jord, grundvand og overfladevand, og at omkringboende ikke bliver væsentligt generet af lugt eller fluer fra husdyrgødningen.

#### *Udbringning*

Der udarbejdes hvert år en mark- og gødningsplan, så mængden af husdyrgødning er tilpasset afgrødens behov. I planen tages der hensyn til bonitet, sædskifte, planternes udbytte og kvælstofudnyttelse.

Husdyrgødning udbringes under hensyn til afgrødernes vækstperiode, hvilket betyder maksimal udnyttelse af næringsstoffer.

Husdyrgødning udbringes under hensyn til generelle regler og foregår efter godt landmandskab, hvilket vil sige, at der tages hensyn til naboer, byområder osv.

Gyllen udbringes med slæbeslanger i afgrøderne eller nedfældes/forsures forud for etablering af vårsæd og i græs.

Der kan forekomme ammoniakfordampning og lugtgener fra marker, hvor der er udbragt husdyrgødning. Omfanget vil afhænge af temperatur, vindforhold og evt. nedbør. Det vurderes, at eftersom gylle udbringes på veletablerede afgrøder med slæbeslanger eller nedfældes, minimeres ammoniakfordampning og lugtgenerne pga. mindre ammoniakfordampning og hurtigere optagelse i planterne.

Der udbringes ikke husdyrgødning på vandmættet, oversvømmet, frossent eller snedækket areal.

Det er Ringkøbing-Skjern Kommune vurdering, at det ansøgte overholder niveauet for BAT m.h.t. opbevaring og udbringning af husdyrgødning.

#### BAT for daglig drift

Bedriftens ansvarlige har fokus på, hvilke staldsystemer der er bedst anvendelige i relation til miljø, og dermed tab af lugt- og ammoniakemission til omgivelserne, samt til dyrenes velfærd.

Bedriften og det tilhørende produktionsanlæg bygger på principper, der tilgodeser miljøet, i det omfang loven tilsigter.

Den daglige drift er tilrettelagt ud fra principperne om godt landmandskab og ansvarlig driftsledelse, således anlægget giver anledning til mindst mulig miljøbelastning og færrest mulige gener for omgivelserne. Dette søges opnået ved bl.a. at reduceret vand- og energiforbrug og ved reduktion af lugt- og ammoniakemissionen fra staldene og lager.

Med naturlig ventilation er der sikret et stort luftskifte, hvilket medfører en lavere koncentration af lugt- og ammoniakemission fra husdyrproduktionen.

Staldene er indrettet således, at der ikke forekommer luftbevægelser på gylleoverfladen.

Pumpning og håndtering af gylle foregår i lukket system. Pumpning og håndtering af gylle i øvrigt vil normalt foregå indenfor normal arbejdstid.

Ansøger vurderer, at det er BAT at monitere følgende procesparametre mindst en gang om året:

- Vandforbrug
- Energiforbrug
- Brændstofforbrug
- Gødningsproduktion

Det er Ringkøbing-Skjern Kommune vurdering, at det ansøgte overholder niveauet for BAT m.h.t. management.

#### BAT for fodring

Foderplanen udarbejdes i samarbejde med foderingsrådgiver og med anvendelse af nyeste viden indenfor kvægfodring. Foderet er, ved hjælp af foderplanerne, tilpasset de enkelte dyregruppers aktuelle behov. Derved undgås overforsyning med næringsstoffer, der vil ende som uudnyttet næringsstoffer i gyllen.

Proteinindholdet i foderet optimeres løbende med henblik på reduktion af indholdet. Dette medfører at mængden af overskudsprotein i urinen reduceres, og der vil dermed være en lavere ammoniakemission fra staldanlægget og mindre kvælstof i den samlede mængde af husdyrgødning.

Fosforindholdet i foderet optimeres løbende med henblik på reduktion af indholdet. Dette medfører at mængden af fosfor i husdyrgødningen reduceres og der vil dermed være et lavere fosforindhold i den samlede mængde af husdyrgødning.

Det er Ringkøbing-Skjern Kommune vurdering, at det ansøgte overholder niveauet for BAT m.h.t. fodring.

## Vandforbrug

Vand anvendes primært til drikkevand til dyrene samt rengøring af stalde og malkeanlæg. Ved løbende reovering og reparation vil der være fokus på at vælge løsninger der minimerer vandforbruget og vandspild. Evt. lækager identificeres og repareres hurtigst muligt. Der er opsat flydere i vandkarrene, der sikrer at vandkarrene ikke flyder over.

Vandforbruget registreres, så der kan reageres på unormalt vandforbrug. På ejendommen anslås forbruget i ansøgt drift at bliver 12.000 m<sup>3</sup> vand til husdyrbruget. Vandet leveres fra Herborg Vandværk.

## Energiforbrug

Energi anvendes primært til lys, malkeanlæg og skraber m.v. Staldene er med naturlig ventilation, og der er derfor ikke energiforbrug til dette.

Varmegenindvinding fra mælkekølingen benyttes til opvarmning i staldanlægget og evt. i stuehuset. Ved løbende reovering og reparation vil der være fokus på at vælge løsninger der minimerer energiforbruget f.eks. energibesparende lyskilder m.v.

I ansøgt drift anslås det, at forbruget bliver 200.000 kWh årligt.

På baggrund af de energireducerende tiltag der anvendes på ejendommen og den fokus der er på besparelse af energi, vurderes det, at energiforbruget er på et acceptabelt lavt niveau, og at ejendommen kun benytter den energi, der er nødvendig for driften af husdyrbruget.

## Egenkontrol og dokumentation

På ejendommen udfører ansøger følgende egenkontrol af produktionen:

- ❖ Alle dyr tilses minimum en gang dagligt og alle regler vedr. dyrevelfærd opfyldes.
- ❖ Staldene kontrolleres dagligt og der udføres småreparationer med det samme eller tilkaldes service.
- ❖ Den daglige drift af ejendommen drives efter principperne "Godt Landmandskab", således, at anlægget giver mindst mulig miljøbelastning og færrest mulige gener for omgivelserne.
- ❖ Der er en sundhedsaftale med dyrlæge, hvor besætningens generelle sundhed vurderes og hvor det enkelte dyr behandles efter behov. Medicinforbruget søges minimeret ved systematisk sundhedsrådgivning.
- ❖ Der tages i videst mulig omfang hensyn til naboer i forbindelse med udbringning af husdyrgødning.
- ❖ Personalet på ejendommen bliver løbende efteruddannet, og der er fagkonsulenter tilknyttet ejendommen, som med faste intervaller gennemgår bedriften, herunder bl.a. optimering af fodersammensætningen.
- ❖ Foder tilpasses dyrenes behov og sundhed.
- ❖ Alle medarbejdere er instrueret i forsvarlig håndtering af forurenende stoffer herunder husdyrgødning, kemikalier og brændstof.
- ❖ Al produktion tilrettelægges således at belastning af den enkelte medarbejder mindskes.
- ❖ Rengøring i og omkring bygningerne og foderopbevaring, foretages jævnligt, med henblik på at minimere risikoen for lugtgener og for at der ikke skal opstå uhygiejniske forhold. Den jævnlige rengøring og visuelle kontrol sikrer bl.a. at der ikke opstår uhygiejniske forhold, ressourcspild eller punktforurening.

## *Dokumentation*

For at kunne dokumentere at miljøgodkendelsen og lovgivningen overholdes er følgende til rådighed på kommunens forlangende:

- Foderplaner
- Mark- og gødningsplaner
- Slakteri- og mælkeafregninger
- CHR-registreringer
- Registrering af årligt forbrug af el og vand
- Beredskabsplan
- 10 års beholderkontrol og logbøger over flydelag

Det er Ringkøbing-Skjern Kommune vurdering, at det ansøgte overholder niveauet for BAT m.h.t. egenkontrol og dokumentation.

### **Alternativer og fravalg BAT**

På MST teknologiliste findes følgende ammoniakreducerende teknologier til brug på husdyrproduktioner med kvæg:

- Fast drænedede gulve
- Svovlsyreforsuring af kvæggylle

På ejendommen benyttes miljøteknologien "fast drænedede gulve med skraber" i den nye stald med gyllesystem. Herudover er der dybstrøelsesareal til kælvnings- og aflastningsafdelingen og til kalve, hvilket betragtes som BAT.

Svovlsyrebehandling (forsuringsanlæg) af kvæggylle i de nye stalde er fravalgt, da der ved brugen af fast drænedede gulv og dybstrøelsesareal kun vil ske forsuring i tværkanaler og opbevaringsanlæggene, hvilket vurderes økonomisk uproportionalt. Herudover forventes det at husdyrgødning fremover skal afgasses i biogasanlæg, hvor syrebehandling af husdyrgødning er uønsket, da det kan ødelægge de biologiske processer.

Kommunen vurderer, at ansøgningen lever op til BAT-kravene for denne type af husdyrproduktion. Det er derfor ikke påkrævet at anvende yderligere teknikker.

### **Alternative løsninger**

Ansøger har oplyst, at placeringen af den nye kvægstald og gyllebeholdere har været overvejet, men at den valgte placering, anses som værende mest hensigtsmæssig, i forhold til logistik og det omgivende miljø. Alternativet til denne miljøgodkendelse er at beholde den nuværende produktion.

I forhold til det omgivende landskab, naboer og andre interessenter i området, giver den valgte placering, det bedste samlede helhedsindtryk af husdyrbruget efter udvidelsen.

### **0-alternativ**

Det er Ringkøbing-Skjern Kommunes vurdering, at den øgede miljøpåvirkning, som følge af ansøgte projekt, ikke vil påvirke omgivelserne væsentligt (se den øvrige del af miljøvurderingen).

Det er endvidere, Ringkøbing-Skjern Kommunes vurdering, at de socioøkonomiske konsekvenser af 0-alternativet (fastholdelse af konstant produktionsniveau), vil være en begyndende afvikling af produktionen.

Samfundsmæssigt vil 0-alternativet, derfor kunne betyde færre arbejdspladser, dels på slagterierne og mejerier, men også i virksomheder, såsom vognmænd, foderstoffer m.fl..

Det kan, som følge af 0-alternativ, forventes at samfundets indkomstdannelse mindskes.

## Egenkontrol

Der er stillet vilkår om, at husdyrbruget for egen regning skal eftervise, at de stillede støj- og vibrationskrav er overholdt, såfremt tilsynsmyndigheden skønner, at eventuelle klager vedrørende støj og rystelser fra husdyrbruget, er velbegrundede.

Der er tilsvarende stillet vilkår om, at tilsynsmyndigheden kan kræve, at husdyrbruget foretager undersøgelse af lugtkilder, hvis det skønnes, at eventuelle klager over lugt fra anlægget, er velbegrundede.

## Konklusion

Idet de lovpligtige afstandskrav og beskyttelsesniveauer er overholdt, vurderer Ringkøbing-Skjern Kommune at:

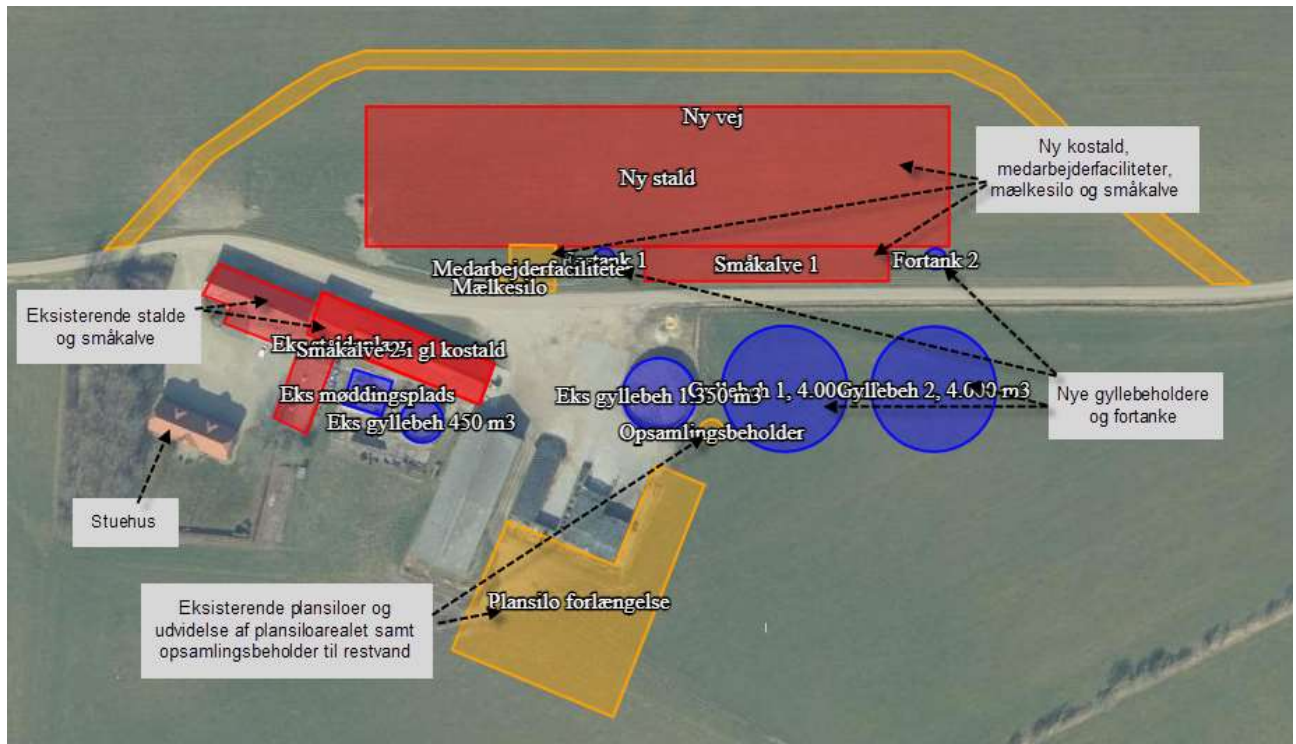
Udvidelsen af husdyrbruget, samt opførelse af en stald på 6680 m<sup>2</sup>, mandskabsbygning på 169 m<sup>2</sup>, 2 gyllebeholdere på hver 4000 m<sup>3</sup>, 700 m<sup>2</sup> fast plads til kalvehytter, 2500 m<sup>2</sup> plansiloer, restvandsbeholder, mælkesilo, 2 fortanke samt renovering af eksisterende stald kan tillades, idet udvidelsen og det samlede husdyrbrug ikke vil medføre en væsentlig genepåvirkning af naboer, Kategori 1-, 2- og 3-Natur samt landskabelige værdier og kulturmiljøer.

Derudover er det vurderet, at udvidelsen og det samlede husdyrbrug ikke vil medføre en væsentlig påvirkning af § 3-områder, eller andre naturområder som er beskyttet mod tilstandsændring, fredet, udpeget som internationalt naturbeskyttelsesområde, eller særlig sårbar overfor næringsstofpåvirkning.

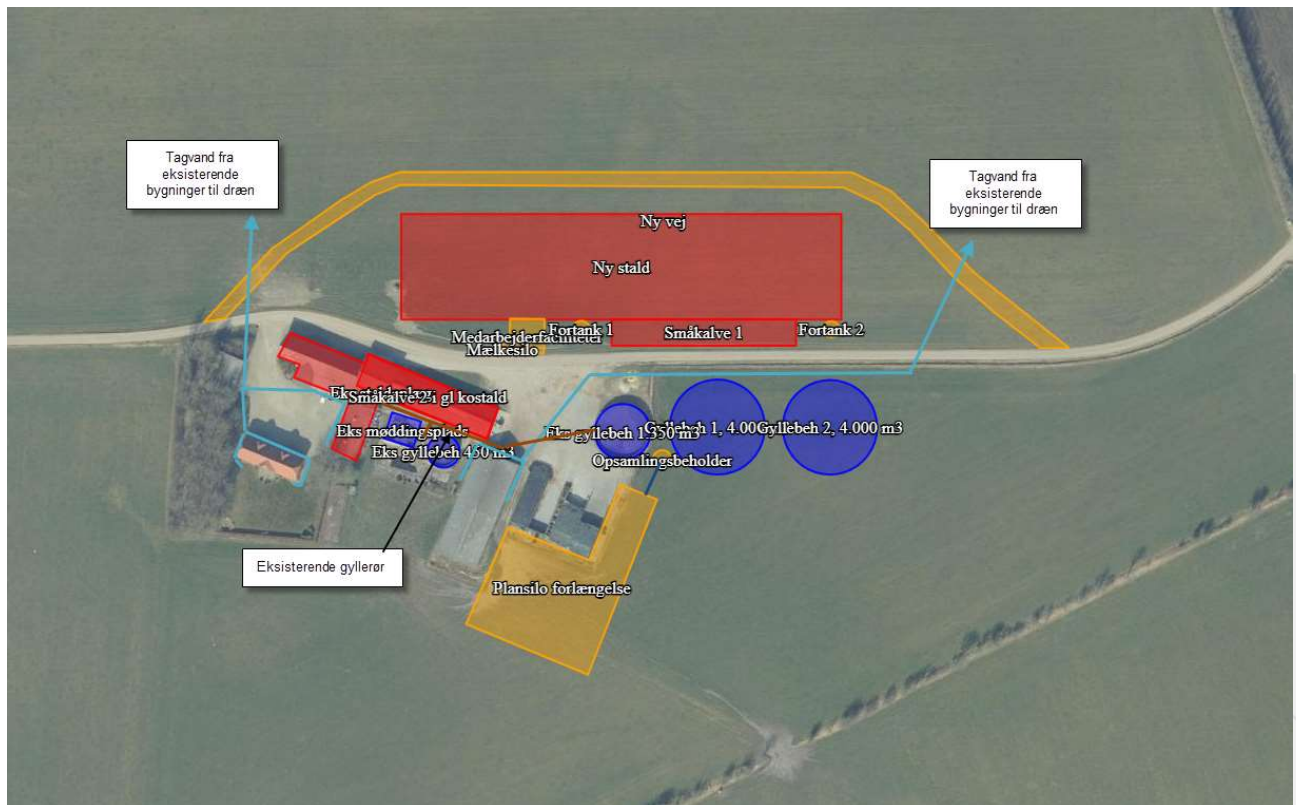
Endvidere er det vurderet, at det ansøgte projekt og det samlede husdyrbrug ikke vil have væsentlig virkning på de bestande af vilde planter, dyr (herunder Bilag IV-arter), eller deres levesteder, som de ovennævnte områder er udpeget på baggrund af.

Der anvendes den bedst tilgængelige teknik, til at forebygge og begrænse eventuel forurening.

## Bilag 1: Bygningsoversigt



## Bilag 2: Afløbsplan





### Bilag 3: Interne veje og vendepladser



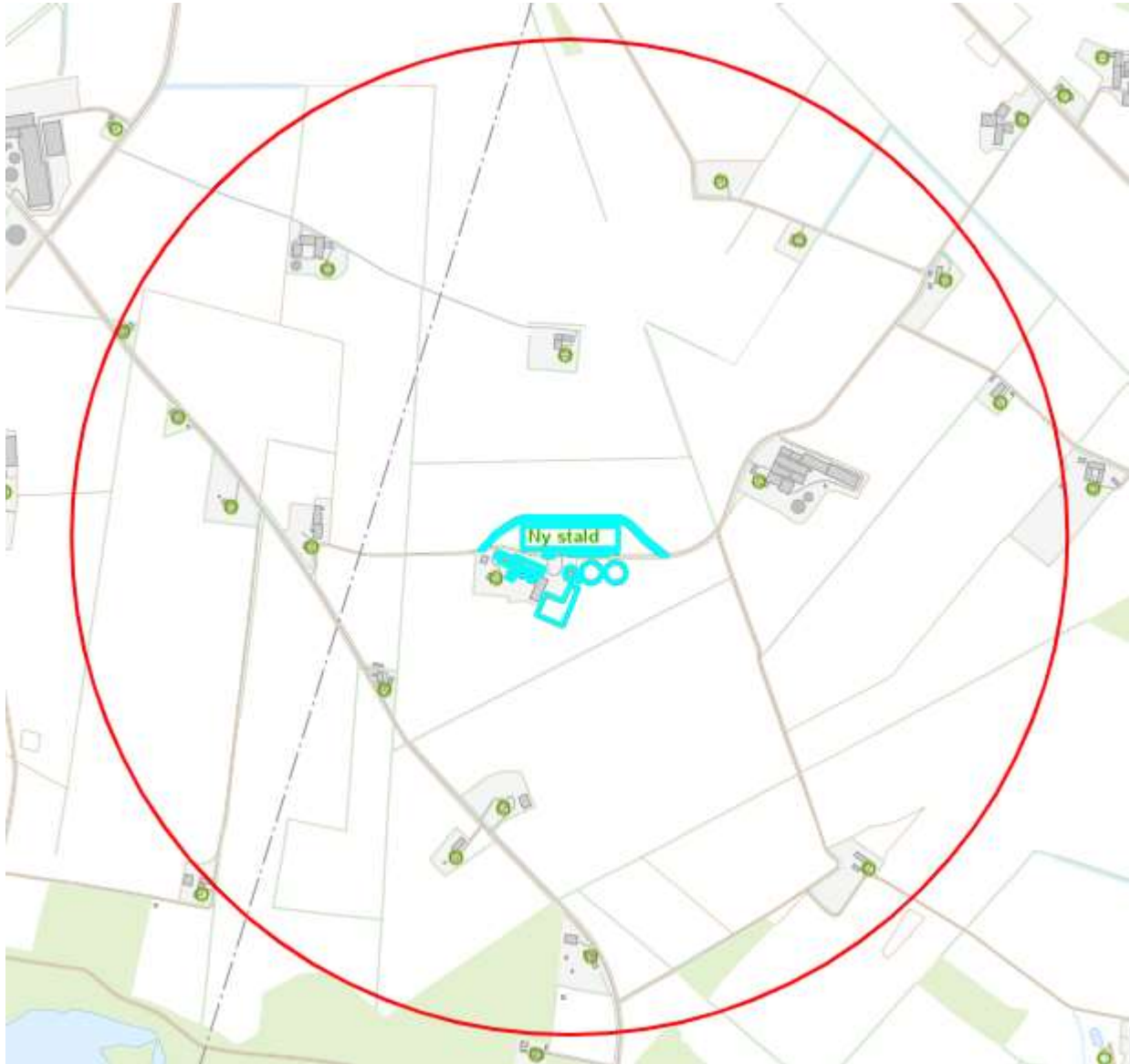
## Bilag 4: Nyt vejforløb Øster Herborgvej



De røde prikker angiver Ringkøbing-Skjern kommunes vejafdelings anbefaling til vejforløb. Den kommende Øster Herborgvej vil så komme til at få et fornuftigt linjeforløb, således trafikanterne ikke er i tvivl om, hvad der er den primære vej, og hvad der er indkørsel til husdyrbruget.

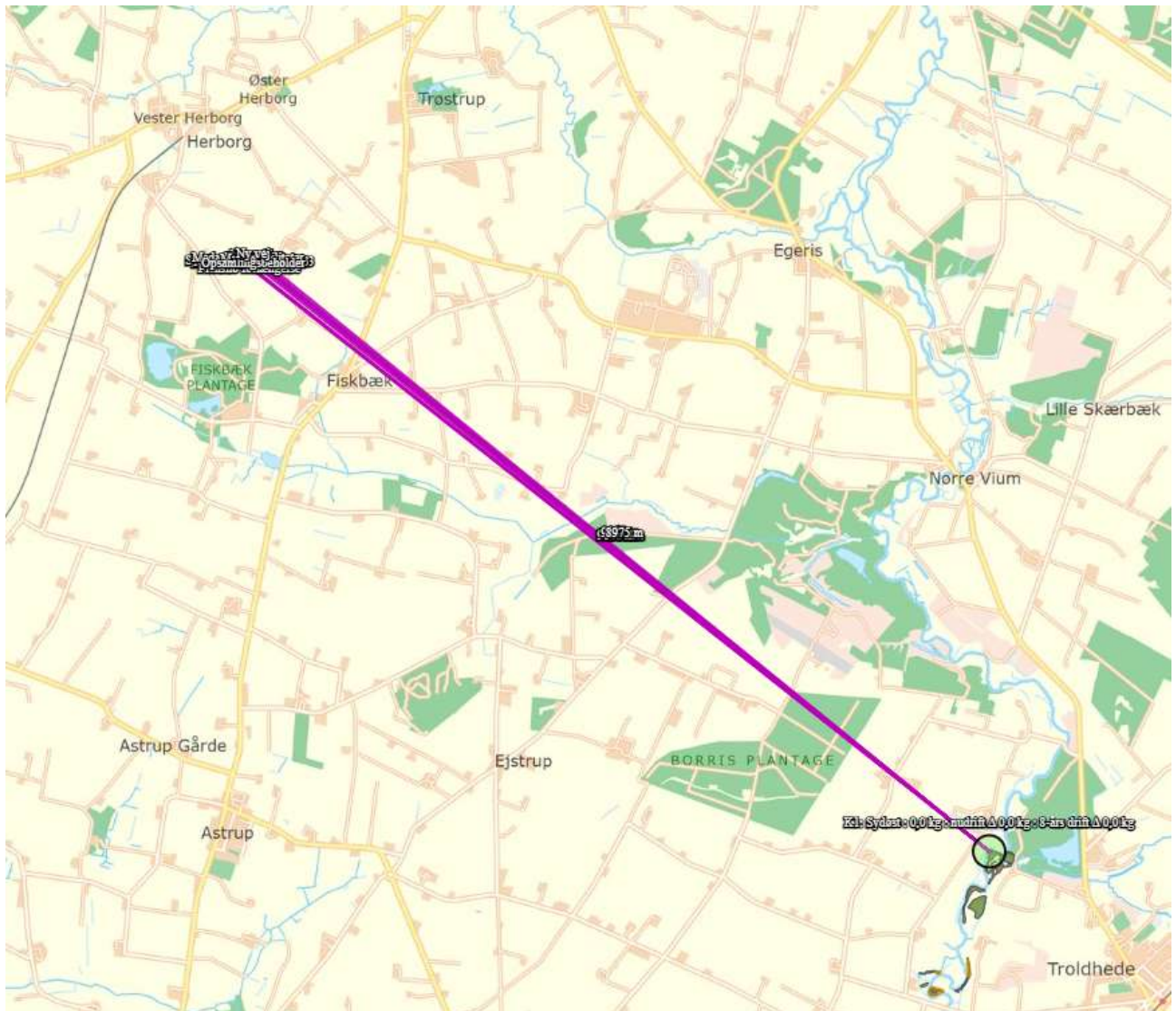
## Bilag 5: Adresser inden for geneafstand til byzone

Da geneafstanden til byzone er længere end konsekvenszonen er der foretaget nabohøring inden for geneafstanden til byzone på 872 meter fra lugtcentrum af anlægget. På nedenstående kort er geneafstandsradius til byzone indtegnet.

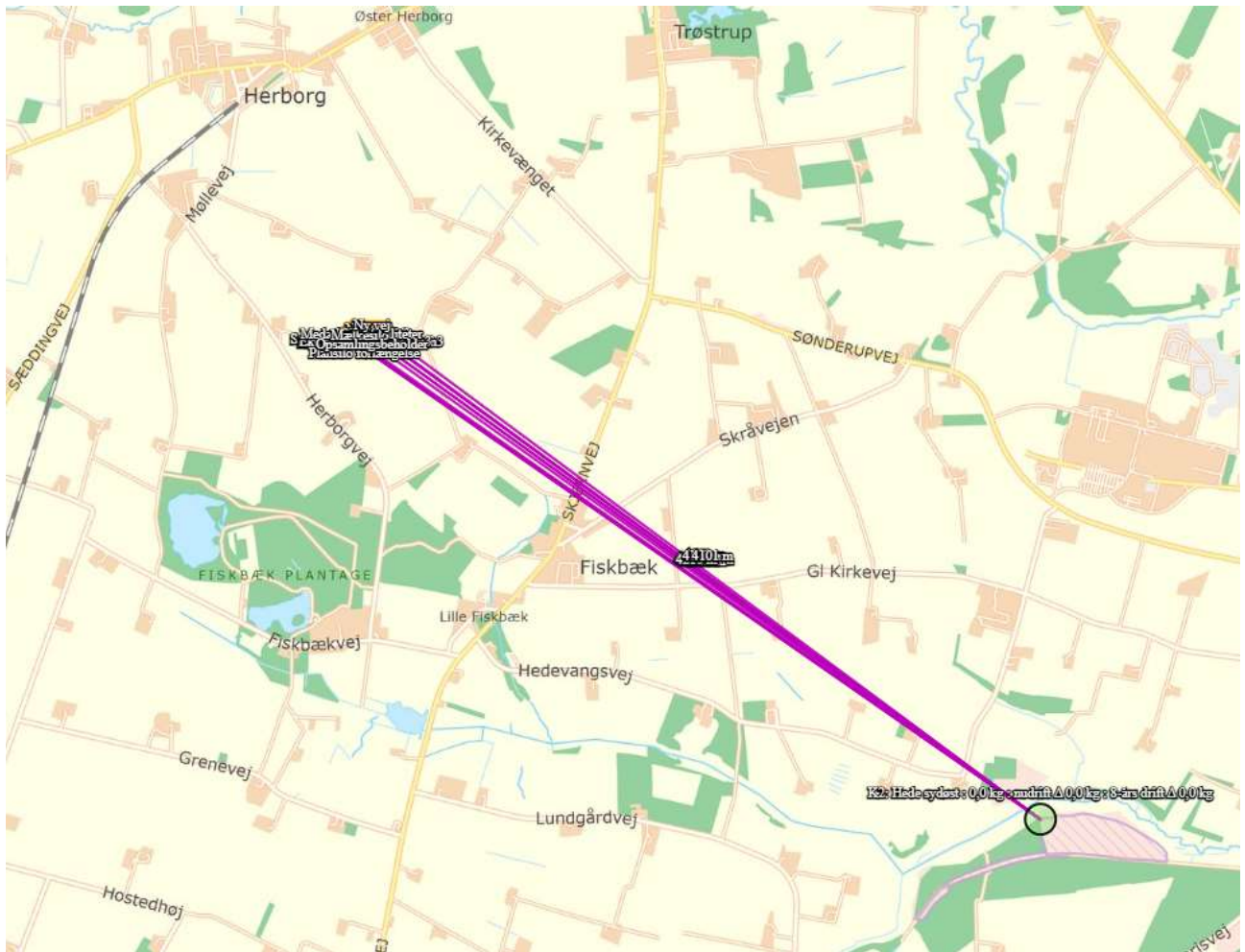


# Bilag 6: Natur

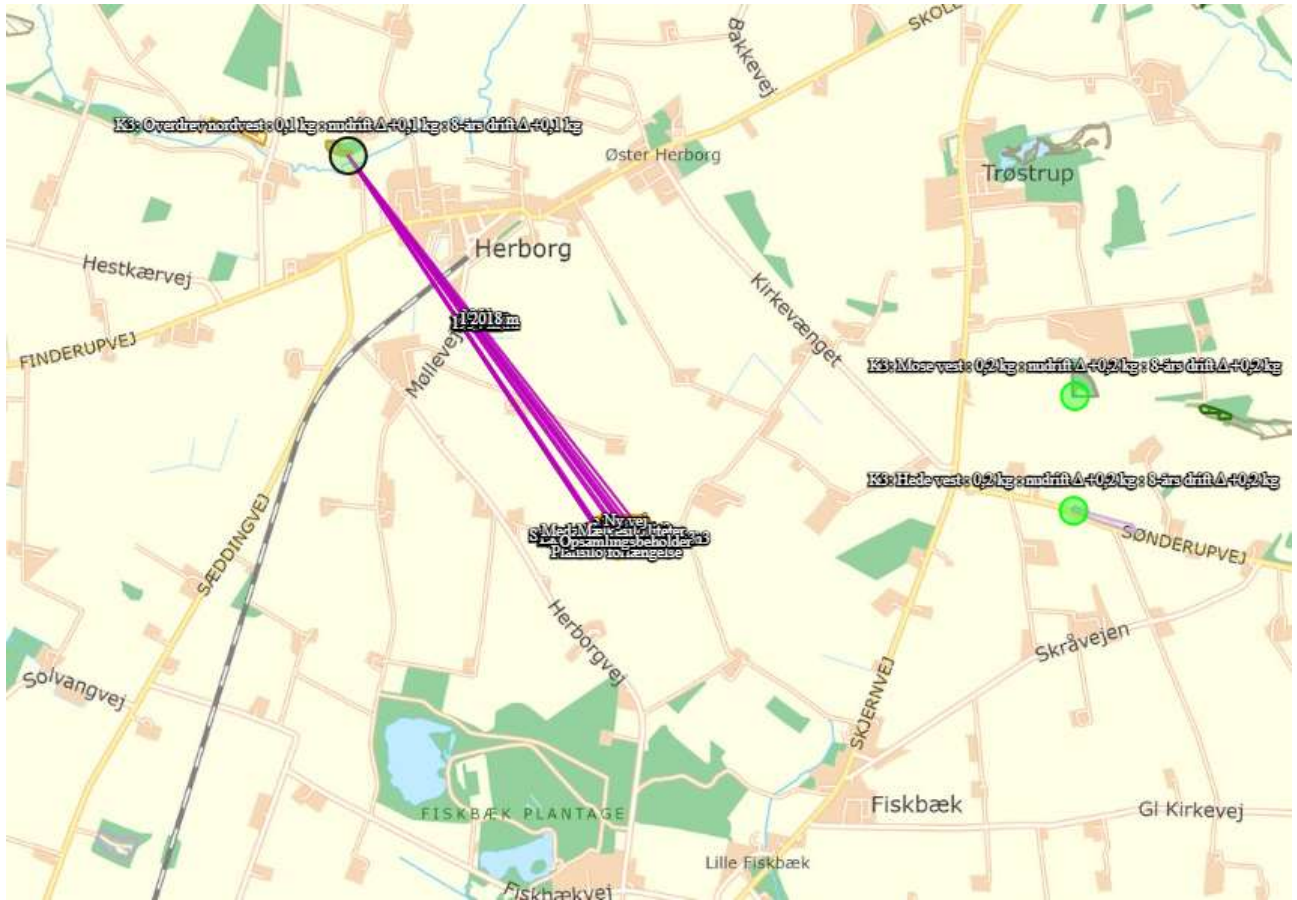
Kategori 1-natur:



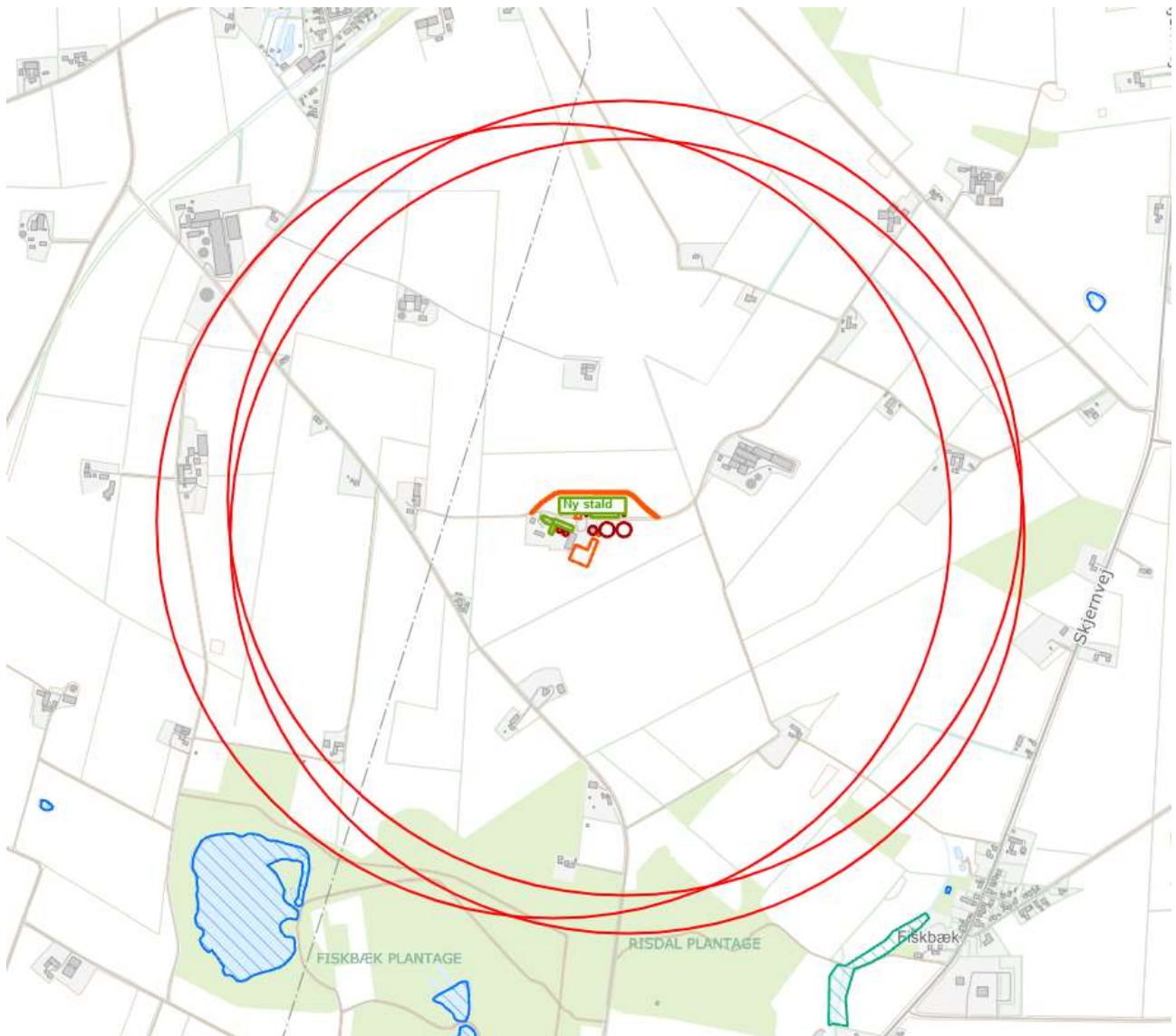
Kategori 2-natur:



Kategori 3-natur:



§3 natur og potentiel ammoniakfølsom skov inden for 1000 meter fra anlægget.



26.02 Beskyttet natur (paragraf 3)

26.02.02 Beskyttet natur (paragraf 3)

- Eng
- Hede
- Mose
- Overdrev
- Soe
- Strandeng

24.20 Pot ammoniakfølsom skov (K3 natur)

- Potentiel Ammoniakfølsom skov - Gammel skovjordbund
- Potentiel Ammoniakfølsom skov - Naturlig lysåben tilgroet skov
- Potentiel Ammoniakfølsom skov - Naturmæssig særlig værdifuld skov

## Bilag 7: Beplantning og læhegn

Læhegn i området er markeret med grøn streg:

