

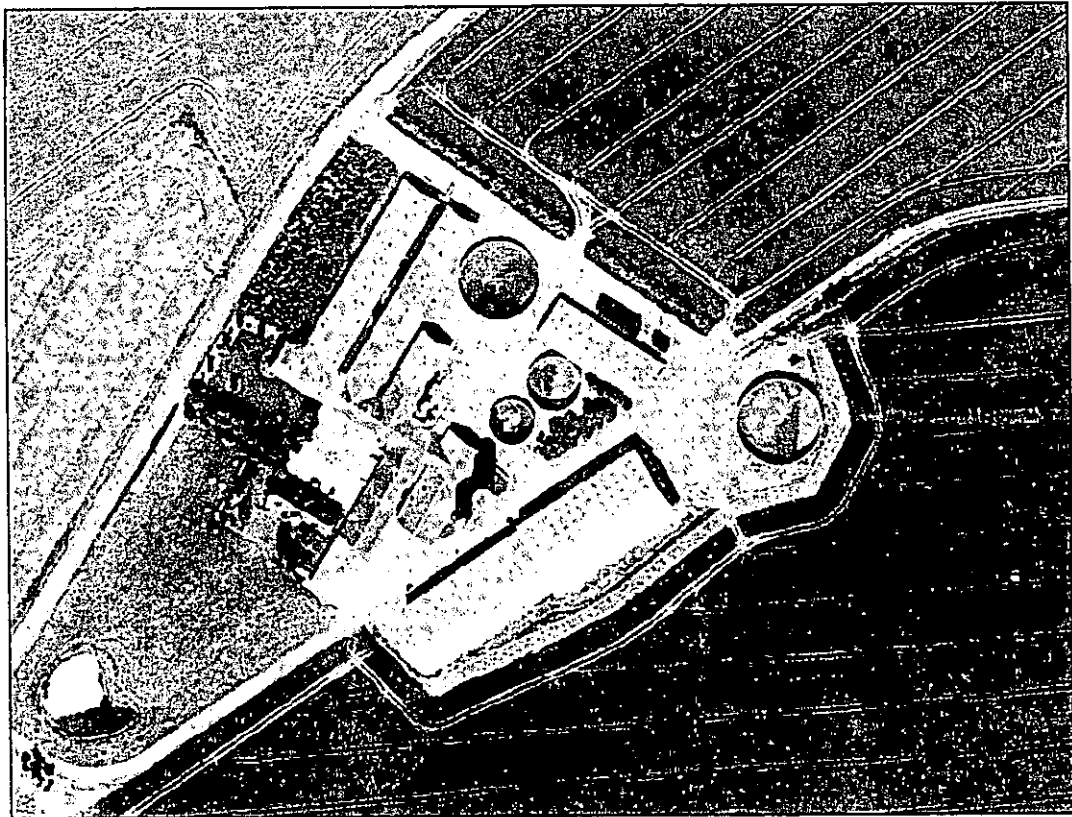
8065/31

HADSTEN

Miljøgodkendelse

KOPI

for svinebruget
Erslevvej 60, 8370 Hadsten



HADSTEN KOMMUNE

Miljøgodkendelse

for svinebruget
Erslevvej 60, 8370 Hadsten

Godkendelsen omfatter:

Godkendelse af produktionsudvidelse.

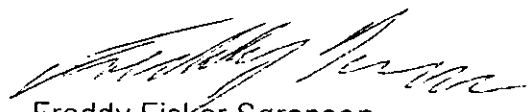
Revurdering af virksomhedens
eksisterende miljøgodkendelse.

Dato:

5. december 2006

Godkendt:


Richard Malmose
Teknisk Direktør


Freddy Fisker Sørensen
Miljøsagsbehandler

Annonceres den:

6. december 2006

Klagefristen udløber den:

3. januar 2007

Søgsmålsfristen udløber den:

6. juni 2007

**Miljøgodkendelse af listevirksomhed
i henhold til kap. 5 i lovbekendtgørelse nr. 753 af 25. august 2001 med
senere ændringer**

Virksomhed:	Svinebrug
Hovedaktivitet:	I101 a) Anlæg til husdyrproduktion for mere end 250 dyreenheder (i)
Virksomhedens adresse og tlf.:	Erslevvej 60, 8370 Hadsten 86982158
Matr. nr. :	5 h m.fl. Galten By, Nr. Galten
Virksomheden ejes og drives af:	Gdr. Gert Lobdrup Pedersen
CVR. nr.:	75719914
Tilsynsmyndighed:	Hadsten Kommune
Næste revurdering af godkendelsen	År 2016

1	GODKENDELSE.....	1
1.1	Baggrund.....	1
1.2	Generelt.....	1
1.3	Vilkår for godkendelsen	2
1.3.1	Vilkår - generelt	3
1.3.2	Vilkår for produktionsniveau.....	3
1.3.3	Vilkår for beskyttelse af jord, grundvand og overfladevand	4
1.3.3.1	Opbevaring/håndtering af husdyrgødning	4
1.3.3.2	Flydende foder	5
1.3.3.3	Sprøjtemidler	5
1.3.3.4	Olietanke	6
1.3.3.5	Halmaske	6
1.3.3.6	Arealbelastning.....	6
1.3.4	Vilkår for luftforurening	8
1.3.5	Vilkår for støj	10
1.3.6	Vilkår for spildevand.....	10
1.3.7	Vilkår for skadedyrsbekæmpelse.....	11
1.3.8	Vilkår for affald	11
1.3.9	Vilkår for forebyggelse af større uheld	11
1.3.10	Vilkår for ophør.....	12
1.3.11	Vilkår for egenkontrol	12
1.3.11.1	Rapport.....	12
1.3.11.2	Støjemission.....	13
1.3.11.3	Luftemission	13
2	HØRING/UNDERRETNING OM AFGØRELSEN.....	14
3	KLAGEVEJLEDNING.....	15
4	BILAGSOVERSIGT	15

1 GODKENDELSE

Hadsten Kommunes Udvalg for Trafik og Miljø meddeler hermed ny samlet miljøgodkendelse til svineproduktionen beliggende Erslevvej 60, 8370 Hadsten.

Godkendelsen meddeles i medfør af § 33 stk. 1 i lovebekendtgørelse nr. 753 af 25. august 2001 om miljøbeskyttelse og § 17 i bekendtgørelse nr. 943 af 16. september 2004 om godkendelse af listevirksomhed.

1.1 Baggrund

Svinebruget har en eksisterende miljøgodkendelse fra 11. december 1991. Miljøgodkendelsen omfatter en besætning på 400 søer med produktion af smågrise og en årlig produktion af 7.500 slagtesvin. I brev af 25. maj 2004 har Hadsten Kommune præciseret, at produktionstilladelsen omfatter 400 søer med produktion af op til 10.400 smågrise (7,2 – 30 kg) og 7.500 slagtesvin (30-102 kg) årligt.

I ansøgning modtaget af Hadsten Kommune den 21. juni 2004 er der søgt om tilladelse til at udvide besætningen til 460 søer med produktion af 11.500 smågrise (7,2 – 30 kg) og 7.500 slagtesvin (30-100 kg) årligt.

Århus Amt har i afgørelse af 9. januar 2006 truffet afgørelse om, at udvidelsen ikke kræver udarbejdelse af regionplantillæg med tilhørende VVM-redegørelse. Århus Amts afgørelse er påklaget af Danmarks Naturfredningsforening den 9. februar 2006. Naturklagenævnet har den 18. maj 2006 stadfæstet Århus Amts afgørelse.

Hadsten Kommune har herefter udarbejdet nærværende godkendelse af den ansøgte udvidelse i henhold til miljøbeskyttelseslovens § 33 stk. 1. Hadsten Kommune har desuden ajourført den eksisterende miljøgodkendelses vilkår. Baggrunden er at, tilsynsmyndigheden skal foretage revurdering af godkendelser mindst hver 10. år af listevirksomheder, der er i-mærkede, jf. godkendelsesbekendtgørelsens § 17.

Hadsten Kommune har for overskuelighedens skyld fundet det relevant, at der udarbejdes en ny samlet miljøgodkendelse, som erstatter virksomhedens tidligere miljøgodkendelse af 11. december 1991.

1.2 Generelt

Godkendelsen meddeles i henhold til kapitel 5 i miljøbeskyttelsesloven, og omfatter kun de miljømæssige forhold, der reguleres efter denne lov.

Virksomheden er selv ansvarlig for at indhente de nødvendige godkendelser i henhold til anden lovgivning.

Godkendelsen meddeles på grundlag af tilsynsmyndighedens oplysninger om virksomheden, herunder oplysninger fra miljøtilsyn udført den 19. december 2003 (bilag 1), tilsyn udført den 12. oktober 2005 (bilag 2) og Århus Amts VVM-screening af 9. januar 2006 (bilag 3).

Godkendelsen bortfalder, hvis den ikke udnyttes inden 2 år fra godkendelsesdatoen.

Den gennemførte revurdering giver anledning til, at en række af vilkårene for den eksisterende produktion ændres. Disse vilkår ændres ved påbud efter miljøbeskyttelseslovens § 41 b, som forinden er forvarslet i henhold til denne lov.

Nye vilkår, ændrede vilkår, bortfaldne vilkår og afgørelse om ikke at ændre gældende vilkår kan påklages, som angivet i afsnit 3.

Vilkår vedrørende fysiske indretninger skal være gennemført senest den 1. juli 2007.

Udover nedenstående vilkår skal virksomheden til hver en tid overholde øvrige regler fastsat i miljølovgivningen.

Virksomhedens opmærksomhed henledes særligt på følgende regelsæt:

Bekendtgørelse om erhvervsmæssigt dyrehold, husdyrgødning, ensilage m.v., nr. 604 af 15. juli 2002 med senere ændringer,

Bekendtgørelse om bekæmpelsesmidler, nr. 533 af 18. juni 2003 med senere ændringer.

Bekendtgørelse om indretning, etablering og drift af olietanke, rørsystemer og pipelines, nr. 633 af 27. juni 2005 med senere ændringer,

Bekendtgørelse om affald, nr. 619 af 27. juni 2000 med senere ændringer og

Kommunens affaldsregulativer.

1.3 Vilkår for godkendelsen

Nedenstående vilkår er stillet, hvor tilsynsmyndigheden vurderer, at kravene skal være mere vidtgående end de generelle bestemmelser.

1.3.1 Vilkår - generelt

- A. Den ansvarlige på virksomheden skal underrette tilsynsmyndigheden, før virksomheden:
- helt eller delvis overdrages, udlejes eller bortforpagtes,
 - indstiller driften eller dele heraf,
 - genoptager driften eller dele heraf, eller
 - i øvrigt foretager ændringer i indretning og drift, herunder også ændringer i udbringningsarealer.
- B. Et eksemplar af godkendelsen skal til hver en tid være tilstede på virksomheden. Alle ansatte skal være orienteret om godkendelsens indhold.

Begrundelse og vurdering – generelt

Vilkårene stilles for, at tilsynsmyndigheden til hver en tid kan kontakte den ansvarlige for driften og er opdateret vedrørende produktionsforholdene, herunder forhold der efter en konkret vurdering kan være godkendelsespligtige. Endvidere for at sikre, at alle ansatte lever op til godkendelsens vilkår.

1.3.2 Vilkår for produktionsniveau

Godkendelsen omfatter en produktion på maksimalt:

DYRETYPE	ANTAL
Årssøer	460 stk.
Smågrise 7,2 – 30 kg	11.500 årligt
Slagtesvin 30 – 100 kg	7.500 årligt

Dyreholdet svarer til 379,5 DE efter nugældende omregningsfaktorer.

Produktionstilladelsen omfatter den udspecificerede sammensætning af dyreholdet og ikke antal DE. Endvidere forudsættes, at der er tale om kontinuerlig drift (ikke drift efter alt ind/alt ud-princippet).

Se i øvrigt vilkår om egenkontrol.

Begrundelse og vurdering – produktionsniveau

De miljømæssige vurderinger i godkendelsen bygger på ovennævnte produktionsniveau. Det vurderes, at svineproduktionen med denne produktionsstørrelse og på de nærmere fastsatte vilkår kan drives på stedet uden at påføre omgivelserne forurening, som er ufore-

nelig med omgivelsernes sårbarhed og kvalitet. Eventuelle ændringer kan medføre forøgede miljøpåvirkninger og skal derfor anmeldes til tilsynsmyndigheden, jf. vilkår 1.3.1 A.

1.3.3 Vilkår for beskyttelse af jord, grundvand og overfladevand

1.3.3.1 Opbevaring/håndtering af husdyrgødning

- A. Opbevaringsanlæggene for husdyrgødning på ejendommen skal have en opbevaringskapacitet på mindst 9 måneder, inkl. regnvand og rengøringsvand.
- B. Udleveringsramper- /indleveringsramper skal være forsynet med afløb til tilstrækkeligt dimensioneret opsamlingsbeholder, gyllekanaler el.lign. eller ramperne skal forud for vask skrubes for gødning. Sammenskrabet gødning skal tilføres gylletank.
- C. Påfyldning af gylle til gyllevogn skal ske fra gyllevogn med kran/tårn, eller der skal etableres befæstet påfyldningsplads ved pumperør, der er indrettet således, at der er fald mod afløb til tilstrækkeligt dimensioneret opsamlingsbeholder, gyllekanaler el.lign.
- D. Pumpning af gylle skal altid ske under opsyn. Pumpeanlægget til og fra gyllebeholderen skal være udformet, så pumpen ikke kan aktiveres ved et tilfælde.
- E. Transport af gylle på offentlig veje skal foregå i lukket/tæt transportvogn, således at spild ikke kan finde sted. Skulle der alligevel ske spild, skal gødningen straks opsamles.

Begrundelse og vurdering – opbevaring/håndtering af husdyrgødning

Gødningen håndteres som gylle, og der produceres ca. 7500 m³ om året inkl. vaskevand, jf. normtal fra Landbrugets Byggeblad nr. 95.03-03. De fire gyllebeholdere på ejendommen rummer tilsammen ca. 6842 m³. Dette giver en opbevaringskapacitet på ca. 11 mdr. Hertil kommer opbevaringskapacitet i gyllekanaler og fortanke. Der stilles krav om mindst 9 måneders opbevaringskapacitet for at tage højde for vanskelige udbringningsforhold forårsaget af vejret, med heraf følgende risiko for overfladisk afstrømning. Vilkåret stilles, selvom virksomheden allerede i dag overholder kravet. Dette for at sikre, at virksomheden til hver en tid har en miljømæssig forsvarlig opbevaringskapacitet.

Ved tilsyn på ejendommen den 19. december 2003 og den 12. oktober 2005 er det konstateret, at vand fra vask af indleverings-/udleveringsramper ledes direkte ud på jorden gennem rampernes sidemure og nedsives. Hadsten Kommune vurderer, at indretningen giver anledning til punktkildeforurening med næringsstoffer, hvis afsat gødning vaskes med ud gennem sidemuren. Ansøger har imidlertid oplyst, at gødningen opsamles inden vask, og at gødningen tilføres gylletanken. Vilkår om afledning til opsamlingsbeholder el.lign. eller opsamling af gødning inden vask stilles for at undgå forurening af grundvand/overfladevand.

Øvrige vilkår stilles for at forbygge spild og uheld ved pumpning og transport af gylle.

1.3.3.2 Flydende foder

- A. Flydende foder skal opbevares på plads med tæt bund med fald mod afløb til tilstrækkeligt dimensioneret opsamlingsbeholder, gyllekanaler el.lign.
- B. Påfyldning af beholdere til flydende foder skal altid ske under opsyn.

Begrundelse og vurdering – flydende foder

Ved tilsyn på ejendommen den 19. december 2003 og den 12. oktober 2005 er det konstateret, at flydende foder opbevares på befæstet betonplads. Spild af flydende foder ledes direkte ud gennem et hul i opkant omkring pladsen og nedsvives på ubevokset jord. Hadsten Kommune vurderer, at indretningen giver anledning til punktkildeforurening med næringsstoffer. Vilkåret stilles for at undgå forurening af grundvand/overfladevand.

Vilkåret om opsyn stilles for at forebygge uheld ved overfyldning m.v.

1.3.3.3 Sprøjtemidler

- A. Påfyldning af koncentrerede sprøjtemidler og udvendig vask af sprøjteudstyr skal foregå på en befæstet plads med fald mod afløb til tilstrækkeligt dimensioneret opsamlingsbeholder. Alternativt kan påfyldning af koncentreret sprøjtemiddel og udvendig vask af sprøjteudstyr ske i marken på tæt bevokset areal, hvor påfyldningsstedet / rengøringsstedet varierer.
- B. Hvis der ved et uheld løber sprøjtemiddel i en opsamlingsbeholder, skal indholdet straks fortyndes og udspredes på den mark, der skulle sprøjtes.
- C. Indvendig vask af sprøjteudstyr skal ske i marken og udspredes på det sprøjtede areal.
- D. Ved påfyldning af vand til marksprøjten skal der anvendes en særskilt mellembeholder med mindst 50 mm luft mellem tappehane og mellembeholder. Alternativt kan der ske påfyldning direkte fra tappested, der er forsynet med kontraventil. I så fald forudsættes, at vandslangen ikke berører sprøjtevæsken.
- E. Påfyldning af sprøjteudstyr skal altid ske under opsyn.

Begrundelse og vurdering - Sprøjtemidler

Hadsten Kommune vurderer, at håndtering af sprøjtemidler ved staldanlægget, herunder påfyldning og udvendig rengøring af sprøjteudstyr, udgør en betydelig risiko for punktkildeforurening af jord og grundvand. Vilkåret om en befæstet påfyldningsplads/vaskeplads med afløb til opsamlingsbeholder vurderes at minimere denne risiko. Det vurderes dog, at der kan ske en miljømæssig forsvarlig påfyldning af sprøjtemidler og rengøring af sprøjte-

udstyr i marken, forudsat at der er tale om tæt bevoksede arealer, hvor påfyldnings- og rengøringssted varierer fra gang til gang.

Koncentrationen af sprøjtemidler i vaskevand fra udvendig vask af sprøjteudstyr vurderes at være så lav, at det efter opblanding med gylle kan spredes i marken uden miljømæssige risici. Vaskevand fra indvendig vask skal pga. den højere koncentration spredes i marken. Det samme gælder, hvis der forekommer utilsigtede spild på påfyldningspladsen.

Øvrige vilkår stilles for at forebygge forurening af vandforsyning ved tilbageløb og uheld ved overfyldning m.v.

1.3.3.4 Olietanke

Opstilling, drift og sløjfning af nye overjordiske olietanke skal mindst overholde kravene i den til hver en tid gældende olietankbekendtgørelse (pt. bekendtgørelse om indretning, etablering og drift af olietanke, rørsystemer og pipelines, nr. 633 af 27. juni 2005 med senere ændringer).

Begrundelse og vurdering – olietanke

De eksisterende overjordiske olietanke samt både eksisterende og fremtidige nedgravede olietanke er automatisk omfattet af kravene i olietankbekendtgørelsen. Vilkåret sikrer, at også nye overjordiske tanke er omfattet af olietankbekendtgørelsens krav.

1.3.3.5 Halmaske

Halmaske fra eget halmfyr skal opbevares i gyllebeholder, på befæstet plads med fald mod afløb til tilstrækkeligt dimensioneret opsamlingsbeholder eller i lukket container, lukkede bigbags el.lign.

Begrundelse og vurdering – halmaske

Ved tilsyn på ejendommen den 19. december 2003 og 12. oktober 2005 er det konstateret, at halmaske fra eget halmfyr opbevares på bar jord ved siden af gylletank. Hadsten Kommune vurderer, at opbevaringen af halmaske giver anledning til punktkildeforurening af jord og evt. grundvand med kalium og cadmium. Vilkåret stilles for at undgå forurening af jord og grundvand.

1.3.3.6 Arealbelastning

- A. Fosforindholdet i foder til slagtesvin må ikke overstige 5,07 g fosfor pr. FEsv, og foderforbruget til slagtesvin må ikke overstige 2,47 FEsv pr. kg tilvækst.
- B. Virksomheden skal i hver planperiode etablere efterafgrøder på 3 ha ud over den lovpligtige andel. De ekstra 3 ha med efterafgrøder må ikke anvendes til reduktion af den lovpligtige andel af efterafgrøder, jf. reglen om opsparing af pligtige efterafgrøder. Bedriftens arealer kan som følge efterafgrødekravet ikke være plantedækket fuldt ud med grønne marker.

Se i øvrigt vilkår om egenkontrol.

Begrundelse og vurdering - arealbelastning

Der er beregnet et kvælstofoverskud fra udbragt husdyrgødning og luftbårent kvælstof på ca. 3.718 kg N/år. Fosforoverskuddet fra udbragt husdyrgødning er beregnet til ca. 2.239 kg P/år.

Overfladevand

En ikke nærmere kendt del af ovennævnte kvælstof- og fosforoverskud vil strømme af til overfladerecipienter.

Lokalt vurderes udbringningsarealerne udelukkende at afvande til vandløb i Lilleå-systemet og Alling Å-systemet. I lokalområdet vurderes således ikke at forekomme afstrømning til f.eks. søer.

Da vandløb ikke vurderes at være særligt følsomme overfor næringsstofftilførsel, vurderes bedriftens næringsstoffafstrømning ikke at medføre væsentlige lokale miljøpåvirkninger af overfladevand.

Den videre afstrømning fra Lilleå og Alling Å sker til Gudenåen og til Randers Fjord / Hevring Bugt. Den yderste del af Randers Fjord og Hevring Bugt er udpeget som internationalt naturbeskyttelsesområde og har en skærpet målsætning i Århus Amts Regionplan 2005.

Randers Fjord / Hevring Bugt er allerede i dag væsentligt påvirket af næringsstofftilførsler fra hele Gudenåens opland, og vandområdernes målsætning er langtfra opfyldt.

Det er imidlertid Hadsten Kommunes vurdering, at den konkrete husdyrproduktion ikke i sig selv indebærer målbare forringelser eller forstyrrelser af Randers Fjords naturtyper, levesteder eller arter, som danner grundlag for området's udpegning som international naturbeskyttelsesområde. Tilstanden i Randers Fjord / Hevring Bugt og den manglende opfyldning af regionplanens målsætninger skyldes derimod den samlede næringsstoffbelastning fra hele fjordens og bugtens opland. Det er Hadsten Kommunes opfattelse, at den kumulative effekt fra andre kilder, herunder andre husdyrproduktioner i oplandet ikke kan tillægges afgørende vægt og danne grundlag for særlige vilkår til regulering af næringsstoffudvaskningen fra de konkrete udbringningsarealer.

Hadsten Kommune har imidlertid stillet vilkår vedrørende foderforbrug og fosforindhold i foder til slagtesvin og vilkår om ekstra efterafgrøder, idet disse krav indgår som særlige forudsætninger for, at den ansøgte udvidelse ikke er VVM-pligtig, jf. Århus Amts afgørelse af 9. januar 2006.

Drikkevand/grundvand

Der forekommer ingen indvindingsboringer til almen vandforsyning på eller i umiddelbar nærhed af forpagtede eller ejede udbringningsarealer. Der vurderes således ikke at være aktive almene vandværksforsyninger, der direkte påvirkes af nitratudvaskning fra bedriften.

For så vidt angår den generelle grundvandsbeskyttelse, herunder beskyttelsen af eventuelt fremtidige drikkevandsressourcer, er det Hadsten Kommunes opfattelse, at dette bør reguleres via den fælles lovgivning. Der vurderes derfor ikke at være grundlag for særlige vilkår til regulering af nitratudvaskningen fra udbringningsarealerne.

1.3.4 Vilkår for luftforurening

- A. Staldanlægget må ikke give anledning til væsentlige støv og lugtgener udenfor virksomhedens areal. Tilsynsmyndigheden vurderer, hvorvidt der er tale om væsentlige gener.
- B. Ventilationsfirmaets instruktioner for vedligeholdelse af ventilationsanlæggene skal følges. Ventilationsanlæggene skal mindst en gang årligt efterses, rengøres og justeres af servicefirma.
- C. Der skal jævnligt gøres rent i staldene. Bund- og vægflader skal så vidt muligt holdes tørre.

Se i øvrigt vilkår om egenkontrol.

Begrundelse og vurdering - luftforurening

Der vil hovedsageligt være tale om luftbåren forurening i form af lugt, støv og ammoniak fra staldanlægget.

Lugt

Der er foretaget en lugtberegning for stalden i henhold til FMK's model fra 2002, under forudsætning af kontinuert drift og 7,5 hold smågrise samt 4 hold slagtesvin om året. Beregningen viser, at lugtemissionen fra staldene vil være 29.789 LE/sek i sommerhalvåret og 19.859 LE/sek som årsmiddel. Lugtemissionerne giver anledning til en geneafstand for enkeltbeboelser i landzone på 173 m i sommerhalvåret og 141 m som årsmiddel. For samlet bebyggelse i landzone er geneafstanden 307 m i sommerhalvåret og 251 m som årsmiddel (bilag 4).

Der er ca. 370 m til nærmeste enkeltbeboelse i landzone og ca. 350 m til nærmeste beboelse i samlet bebyggelse i landzone. Det vurderes derfor, at der med stor sandsynlighed ikke vil forekomme væsentlige lugtgener hos naboerne.

På den baggrund vurderes der ikke at være grundlag for at stille særlige vilkår om reduceret lugtemissionen fra staldanlægget. Dog stilles almindelige vilkår om rengøring og ventilationskontrol for at minimere lugtemissionen.

Det bemærkes, at der af og til vil kunne registreres lugt, når vinden kommer fra nordøst. Det vurderes, at beboelser i landzone i et vist omfang må acceptere, at der kan forekomme lugt fra svinebruget i kortere perioder.

Tilsvarende vurderes lugt fra udbringning af gylle ikke at være væsentlig, da det vil foregå over en eller to korte perioder om året.

Støv

Der vurderes ikke at forekomme væsentlige støvgener fra produktionsanlægget under normale forhold.

Ammoniak

Danmarks Naturfredningsforening har i skrivelser af 27. januar 2006 og 25. oktober 2006 (bilag 5) anført, at svineproduktionen påvirker omkringliggende naturarealer uacceptabelt med luftbårent kvælstof og anmodet Hadsten Kommune om at stille krav om en væsentlig reduceret af ammoniakfordampning fra staldanlægget.

Der er beregnet en samlet ammoniakfordampning fra stald og lager på ca. 6.140 kg N/år.

Indenfor den afstand, hvor der er risiko for afsætning af ammoniak på mere end 0,1 kg N/ha pr. år (0,1 kg konsekvensområdet) forekommer i alt 7 sammenhængende naturområder, der i henhold Århus Amts Regionplan 2005 er A-målsatte, d.v.s. særligt værdifulde naturområder. Indenfor 0,1 kg konsekvensområdet forekommer ingen B-målsatte naturarealer, der er omfattet af habitatområder (bilag 4).

Det er beregnet, at det mest udsatte A-målsatte naturareal – et overdrevsareal, beliggende ca. 1,7 km nordvest for ejendommen – vil modtage i størrelsesordenen 0,4 kg N/ha pr. år fra staldanlægget. Det er Hadsten Kommunes vurdering, at en ammoniakdeposition i denne størrelsesorden ikke sig selv vil give anledning til en væsentlig effekt på naturarealet.

Hadsten Kommune vurderer, at bidrag fra andre husdyrproduktioner i området samt den generelle baggrundsbelastning ikke kan tillægges afgørende vægt, selvom naturarealer-nes tålegrænse for kvælstofpåvirkning allerede er overskredet.

På baggrund af ovenstående vurderes der ikke at være grundlag for at stille særlige vilkår om reduceret af ammoniakfordampning fra staldanlægget.

Dog stilles almindelige vilkår om rengøring og ventilationskontrol for at minimere ammoniakemissionen.

1.3.5 Vilkår for støj

Svinebrugets bidrag til støjniveauet målt i skel til nabobeboelse i det åbne land må i intet punkt overstige følgende grænseværdier:

	Tidsinterval	Grænseværdi	Midlingstid
Hverdage	Kl. 07.00-18.00	55 dB(A)	Ref. tid 8 timer
Lørdage	Kl. 07.00-14.00	55 dB(A)	Ref. tid 7 timer
Lørdage	Kl. 14.00-18.00	45 dB(A)	Ref. tid 4 timer
Søn- og helligdage	Kl. 07.00-18.00	45 dB(A)	Ref. tid 8 timer
Aften (alle dage)	Kl. 18.00-22.00	45 dB(A)	Ref. tid 1 time
Nat (alle dage)	Kl. 22.00-07.00	40 dB(A)	Ref. tid ½ time

Brugen af landbrugsredskaber i marken er undtaget fra støjgrænserne.

Støjbelastningen er det ækvivalente, korrigerede støjniveau i dB(A) målt eller beregnet i punkter 1,5 m over terræn. Referencetiden er det mest støjbelastede tidsrum i perioden.

Støjens maksimalværdi må om natten ikke overstige 55 dB(A) ved boliger.

Se i øvrigt vilkår om egenkontrol.

Begrundelse og vurdering - støj

Støjklenderne vil hovedsageligt være ventilationsanlæggene og fodermøllen. Desuden vil kornlørring i sæsonen give et højere støjniveau.

Der er ca. 350 meter fra stald til nærmeste beboelse, og det vurderes, at svinebruget ved overholdelse af støjgrænserne for "Type 3. Blandet bolig og erhverv", jf. støjvejledningen nr. 5 / 1985 ikke vil give anledning til væsentlige støjgener for de omkringboende.

1.3.6 Vilkår for spildevand

Spildevand fra udvendig vask af sprøjteudstyr på eventuel vaskeplads skal ledes til gylletank, jf. vilkår 1.3.3.3 A.

Begrundelse og vurdering - spildevand

Se begrundelse for vilkår 1.3.3.3.

1.3.7 Vilkår for skadedyrsbekæmpelse

- A. Der skal på ejendommen foretages effektiv fluebekæmpelse i overensstemmelse med de til enhver tid nyeste retningslinier fra Danmarks Jordbrugsforskning, skadedyrlaboratoriet (hjemmeside www.dpil.dk).
- B. På ejendommen skal til hver en tid opretholdes en god hygiejne og ske bekæmpelse af skadedyr (rotter m.v.).

Begrundelse og vurdering – skadedyr

For at begrænse fluegener mest muligt og tilhold af rotter og andre skadedyr vurderer Hadsten Kommune, at virksomheden til hver en tid skal foretage en effektiv fluebekæmpelse efter de nyeste retningslinier på området og opretholde en god hygiejne.

1.3.8 Vilkår for affald

- A. Der skal foreligge dokumentation for korrekt bortskaffelse af affald f.eks. i form af kvitteringer fra aftagerne.
- B. Døde dyr og andet animalsk affald skal bortskaffes til godkendt destruktionsvirksomhed. I tidsrummet indtil afhentning skal døde grise opbevares således, at de er afskærmet mod hunde og vilde dyr f.eks. under kappe og/eller i kølebokse. Større døde dyr skal afhentes hurtigst muligt og senest efter 2 dage, mindre dyr dog senest efter 1 uge.

Se i øvrigt vilkår om egenkontrol.

Begrundelse og vurdering – affald

Vilkårene stilles for at kunne kontrollere, at virksomheden til hver en tid foretager korrekt bortskaffelse af affald og for at sikre, at opbevaring/afhentning af døde dyr ikke giver anledning til uhygiejniske forhold.

1.3.9 Vilkår for forebyggelse af større uheld

- A. Landbruget skal generelt indrettes og drives således, at spild og andet utilsigtet udslip af forurenende stoffer forhindres og forebygges.

- B. Ved uheld, der afstedkommer risiko for forurening af miljøet, skal beredskabet straks orienteres via tlf. 112. Tilsynsmyndigheden skal underrettes samme dag eller førstkommande hverdag.

Begrundelse og vurdering - uheld

Vilkårene stilles for at sikre, at uhensigtsmæssige konstruktioner, arbejdsgange m.v. ikke giver anledning til større miljøuheld og for at sikre hurtig og faglig kompetent indgriben ved eventuelle miljøuheld.

1.3.10 Vilkår for ophør

Ved ophør af driften på ejendommen skal der træffes de nødvendige foranstaltninger for at undgå forurening og uhygiejniske forhold.

Begrundelse og vurdering - ophør

Vilkåret stilles for at sikre, at der ved virksomhedens ophør ikke henligger f.eks. gylle og affald, der pga. af manglende vedligehold af konstruktioner, driftskontrol m.v. giver anledning til forurening eller uhygiejniske forhold.

1.3.11 Vilkår for egenkontrol

Virksomheden skal føre kontrol med egen forurening, jf. nedenstående.

Tilsynsmyndigheden kan til hver en tid revidere vilkårene for virksomhedens egenkontrol, hvis det er nødvendigt for at opnå et mere hensigtsmæssigt tilsyn, jf. miljøbeskyttelseslovens § 72 stk. 2.

1.3.11.1 Rapport

Virksomheden skal senest den 1. maj hvert år indsende følgende til tilsynsmyndigheden:

- A. En opgørelse over antal søer og producerede 30 kg's smågrise samt 100 kg's slagtesvin. Opgørelsen skal dække en forudgående periode på 12 mdr. (forrige kalenderår, slagteår el.lign.). Dokumentationen kan f.eks. være udskrifter af bedriftsløsning, E-kontrol, salgsfakturaer og slagteriafregninger.
- B. Gødningsplan for kommende planperiode.
- C. Servicerapport for eftersyn og justering af ventilationsanlæg.
- D. Udskrift af foderkontrollen, der dokumenterer foderforbrug og fosforindhold i foder til slagtesvin.

E. Dokumentation for bortskaffelse af affald.

1.3.11.2 Støjemission

Virksomheden skal efter kommunens anmodning fremsende dokumentation for, at støjgrænserne i vilkår 1.3.4 er overholdt. Hvis støjgrænserne er overskredet skal virksomheden foretage de nødvendige foranstaltninger og fremsende ny dokumentation for, at støjgrænserne er overholdt.

Udgifterne hertil afholdes af virksomheden.

Dokumentationen skal ske i form af målinger og/eller beregninger foretaget i en periode, hvor bedriftens støj under normale forhold er maksimal.

Tilsynsmyndigheden skal godkende måleprogram inden målingerne udføres.

Måling og beregning skal udføres af et målefirma, der er akkrediteret eller en person, der er certificeret til "miljømålinger – ekstern støj".

Dokumentation vedrørende støj skal udføres efter gældende vejledninger fra Miljøstyrelsen, og evt. overskridelse vurderes ud fra "Måling af ekstern støj nr. 5/1984".

Rapport med resultatet af målinger/beregninger skal fremsendes senest en måned efter udførelsen. Beregninger skal ledsages af alle beregningsforudsætninger.

1.3.11.3 Luftemission

Virksomheden skal efter kommunens anmodning fremsende dokumentation i form af målinger til eftervisning af virksomhedens samlede lugtbidrag/støvbidrag.

Hvis lugtbidraget/støvbidraget overskrider det, der ligger til grund for godkendelsen, og efter tilsynsmyndighedens vurdering giver anledning væsentlige gener, skal virksomheden foretage lugt-/støvreducerende foranstaltninger. Virksomheden skal efterfølgende lade udføre målinger, der dokumenterer effekten af de lugt-/støvreducerende tiltag.

Udgifterne hertil afholdes af virksomheden.

2 HØRING/UNDERRETNING OM AFGØRELSEN

Hadsten Kommune har den 18. januar 2006 offentliggjort, at der skal udarbejdes tillægs-godkendelse og foretages revurdering af virksomhedens eksisterende miljøgodkendelse.

Danmarks Naturfredningsforenings Lokalkomite i Hadsten har fremsendt kommentarer og anmodet om at få tilsendt udkast til afgørelse.

Udkast til afgørelse er den 18. oktober 2006 sendt til:

Gdr. Gert Lobdrup Pedersen og
Danmarks Naturfredningsforenings Lokalkomite i Hadsten.

Indenfor en frist på 2 uger til at kommentere udkastet har Hadsten Kommune modtaget bemærkninger fra:

Gdr. Gert Lobdrup Pedersen og
Danmarks Naturfredningsforenings Lokalkomite i Hadsten.

Hadsten Kommunes overvejelser vedrørende bemærkningerne indgår under de enkelte vilkår.

Godkendelsen bekendtgøres ved annoncering i Hadsten Avisen onsdag den 6. december 2006

Hadsten Kommune har særskilt underrettet følgende om afgørelsen:

Gdr. Gert Lobdrup Pedersen, Erslevvej 60, 8370 Hadsten

Arbejdstilsynet Århus Amt, P. Hiort – Lorenzens Vej 2A, 8000 Århus C.

Århus Amt, Natur- og Miljø, Lyseng Allé 1, 8270 Højbjerg.

Embedslægeinstitutionen for Århus Amt, Østergade 1, 8000 Århus C.

Danmarks Naturfredningsforening, Masnedøgade 20, 2100 Kbh. Ø.

Danmarks Naturfredningsforening, Lokalkomiteen i Hadsten v. Jørgen B. Nielsen, Uranusvej 20, 8370 Hadsten

Friluftsrådet v. Thorkild Danielsen, Duevej 3, 8382 Hinnerup.

3 KLAGEVEJLEDNING

Godkendelsen kan skriftligt påklages til Skov- og Naturstyrelsen af:

Virksomheden.

Ankeberettigede myndigheder og organisationer.

Enhver der har en væsentlig individuel interesse i sagen.

En eventuel klage skal fremsendes til Hadsten Kommune, Vesselbjergvej 18, 8370 Hadsten, som videresender klagen til Skov- og Naturstyrelsen sammen med det materiale, der er anvendt ved behandlingen af sagen.

Klagefristen er 4 uger fra offentliggørelse i Hadsten Avisen. Datoen fremgår af forsiden.

De vil straks få besked, hvis Hadsten Kommune modtager klage.

En klage over godkendelsen har ikke opsættende virkning på retten til at udnytte godkendelsen, medmindre Skov- og Naturstyrelsen bestemmer andet. Dette giver dog ingen begrænsninger i Skov- og Naturstyrelsen adgang til at ændre eller ophæve den påklagede godkendelse.

Eventuel udnyttelse af godkendelsen indenfor klagefristen sker for eget ansvar.

Et eventuelt søgsmål skal anlægges ved domstolene inden 6 måneder fra offentliggørelsen. Søgsmålsfristen er angivet på forsiden.

4 BILAGSOVERSIGT

Bilag 1: Rapport for miljøtilsyn den 19. december 2003.

Bilag 2: Rapport for miljøtilsyn den 12. oktober 2005.

Bilag 3: Århus Amts VVM-screening af 9. januar 2006.

Bilag 4: Kort der viser A-målsatte naturområder og geneafstande for lugt

Bilag 5: Skrivelser fra Danmarks Naturfredningsforening af 27. januar 2006 og 25. oktober 2006.

Bilag 6: Oversigt over beregningsmetoder/beregningsmodeller.

Bilag 7: Luftfoto af staldanlæg.

Bilag 8: Kort over arealer.

Miljøcenter Østjylland I/S

Hadsten Centeret

Østergade 9

8370 Hadsten

Telefon: 87 61 29 00

Fax: 87 61 29 01

E-mail: center@miljo-ostjylland.dk

Miljøtilsyn på landbrugsejendom 1

Journalnr: 709-30046-01

Identifikation

Ejendommens adresse: Erslevvej 60Kapitel 5 godk./lokaliseringsgodk. Nej Ja fra den 11. december 1991, Branche I 01Matrikel nr.: 8 c m.fl. galten by GaitenBedriftstype: Sohold og slagtesvin Dyreenheder: mere end 347Ejer: Gert Lobdrup Pedersen Tlf. nr.: 86982158Adresse: Erslevvej 60, 8370 Hadsten 40452158Bruger/forpagter: Samme Tlf. nr.: _____

Adresse: _____

Tilsynsmyndighed: Hadsten Kommune

Jordtilliggender

Udspretningsareal i alt inkl. evt. forpagtning og gødningsaftaler m.v. i ha: 359 haAreal til Erslevvej 60 133 ha

Tilsynet har omfattet følgende forhold:

- | | |
|--|--|
| 1. Gødningsopbevaring, logbog | 7. Medicinrester og kanyler |
| 2. Husdyr | 8. Olie- og kemikalieaffald |
| 3. Sprøjtecertifikat/-bevis | 9. Erhvervsaffald |
| 4. Sprøjtemidler – kontrol med forbudte midler | 10. Modtager slam, aske el. andre affaldsprodukter |
| 5. Vaskeplads/læsseplads/udleveringsrampe | 11. Olietanke |
| 6. Døde dyr | 12. Andet: |

Bemærkninger: Se vedlagte ark

Dato: 19. december 2003

Tilsynsførende: Mai-Britt Bruun

Bemærkninger til miljøtilsynet på ejendommen, den 19. december 2003:

1. Gødningsoptagning, logbog

Der føres logbog for alle tankene.

Kabler på gyllebeholderen på 1250 m³ fra 1987 er sprunget. Det er oplyst, at kablerne var repareret efter tilsynet i 2001, men at kablerne er sprunget igen i sommeren 2003. Gyllebeholderen anvendes ikke.

2. Husdyr

Miljøgodkendelsen giver tilladelse til en produktion på 400 årssøer og 7.500 slagtesvin, svarende til 380 dyreenheder efter en gammel beregning.

Der produceres 430-440 søer samt 9.500 smågrise, hvoraf opfødning af nogle af disse foretages på en anden ejendom, indtil de vejer ca. 40 kg, hvorefter slagtesvinene flyttes tilbage til Erslevvej 60, hvor de opfedes til 100 kg. Produktionen er dermed ændret og går udover godkendelsen.

3.- 4. Sprøjtemidler

Sprøjtemidler opbevares i et aflåst frostfrit skab i maskinhallen.

Sprøjtemidler påfyldes i maskinhallen. Der anvendes en bufferbeholder.

Sprøjtebevis fra den 16/3 1993 forevist.

5. Vaskeplads/læsseplads/udleveringsrampe

Spildevand fra indvendig skylning af sprøjteudstyr spredes i marken. Udvendig vaske af marksprøjte foretages på vaskeplads uden afløb. Spildevandet nedsiver fra udkanten af vaskeplads.

Udleveringsramperne fejes efter udlevering. Spildevand fra udleveringsrampe og læsseplads nedsives.

I forbindelse med revurdering af miljøgodkendelsen vil afledning af spildevand fra ovennævnte aktiviteter blive vurderet.

6.- 9. Affald

Type	Opbevaring	Mængde	Afleveres til
Sprøjterester, medicinrester og tom emballage	I værkstedet	?	DLG eller Århus Egnens Andel
Spildolie	I værkstedet, på fast gulv	?	Afbrændes fortsat i halmfyr
Oliefilte	I værkstedet		Samles i en tromle
Døde dyr	I container eller under plastkappe		Daka
Kanyler	I plastdunke		Brugte kanyler samles
Erhvervsaffald		Indsamlingsordning	Reno Syv I/S

Kanyler og oliefiltre er ikke bortskaffet for nylig.

10. Modtager slam, aske el. andre affaldsprodukter

Der opbevares kun aske fra eget halmfy. Asken ligger i en dyngede ved den ene gyllebeholder. Ved opbevaring af halmfy på jorden i længere tid er der risiko for at lave en punktforurening af jord og grundvand med specielt cadmium og kalium, da der sker en opkoncentrering af disse stoffer ved afbrænding af halm. Asken bør derfor opbevares på en fast plads eller i gyllebeholderen.

11. Olietanke

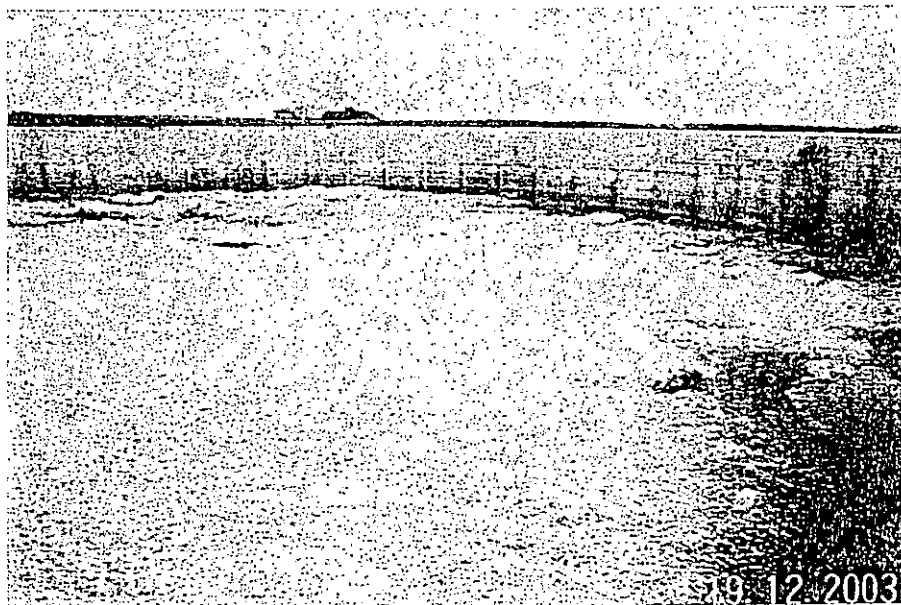
Type	Størrelse	Årstal	Under/over jorden	Placering
Dieseltank	4000 L	1993	Fritstående	Ved halmfy
Dieseltank	3000 L	1995	Fritstående	Ved værksted
Dieseltank	5900 L	2000	Fritstående	Ved værksted

Næste gang dieselolietanken på 3000 L er tømt, skal tanken hæves, så bunden ikke støtter på jorden.

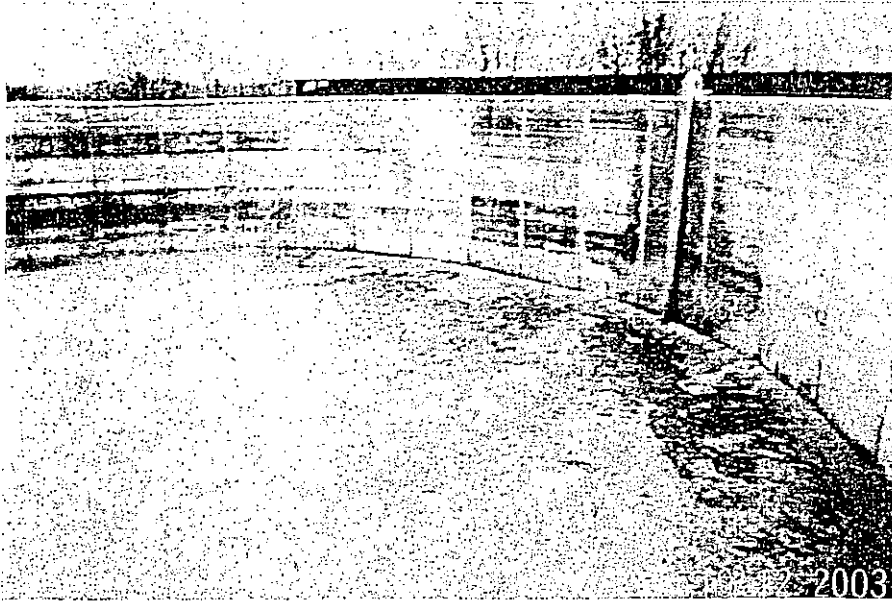
12. Andet

Der modtages valle flere gang om ugen, som opbevares i 2 vallebeholdere. Vallebeholderne er ikke forsynet med overløbsalarm. Vallebeholderne er placeret på en betonplads uden afløb til opsamlingsbeholder. Der er tydelige tegn på spild af valle rundt om vallebeholderne. Spildet løber langs bygningen, hvor det løber via et dræn til en grøft.

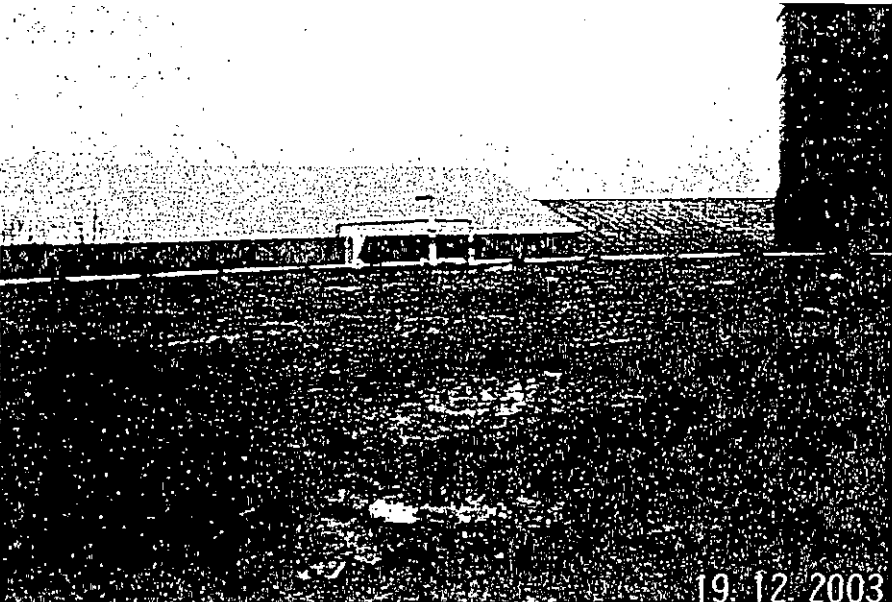
Billeder fra tilsyn den 19. december 2003



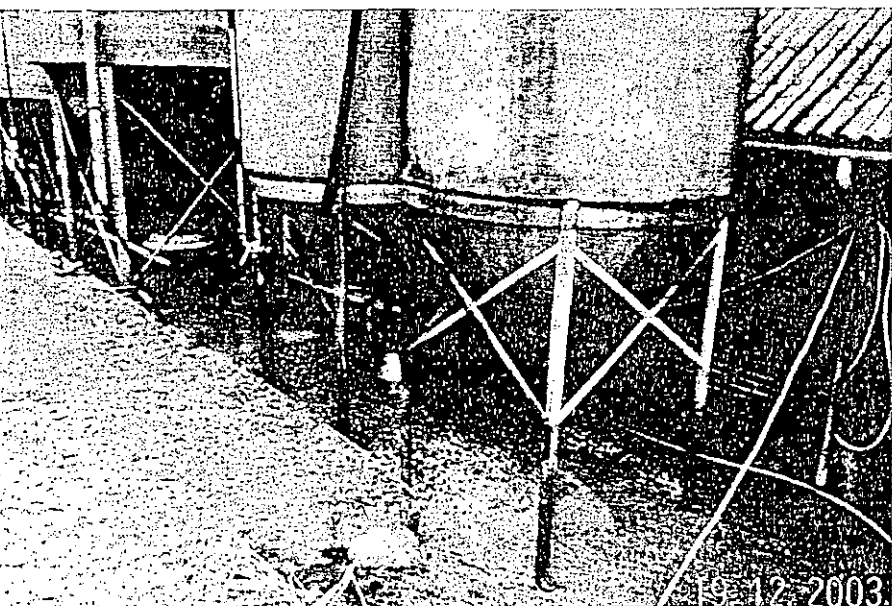
Dykket indløb og flydelag med snittet halm.



Dykket indløb og flydelag med snittet halm.



Dykket indløb og naturligt flydelag



Vallebeholdere

Der er tydelige tegn på splid af valle på jorden.

Hadsten Kommune

Identifikation

Tilsynsskema

Virksomhed / adresse Landbrugsejendom, Erslevvej 60, 8370 Hadsten		Ejendomsnummer 46020
Matr. nr. 5 h	Ejerlav Galten By, Nr. Galten	
Ejer Gert Lobdrup Pedersen		Telefonnummer 86982158
Kontaktperson Gert Lobdrup Pedersen		Telefonnummer 86982158

40452/58

Generelle oplysninger

Etableringsår -	Seneste ændring (udvidelse/omlægning el.lign)	Dato -
-	Miljøgodkendt	Dato Miljøgodkendt 11. december 1991
Virksomhedens art Landbrug med erhvervsmæssigt dyrehold		
Dato for tilsynet 12.10.2005	Til stede ved tilsynet var Gert Lobdrup Pedersen (virksomhed), Freddy F. Sørensen/Ida Binow Poulsen (Teknisk Forvaltning)	

Kontrolpunkter	
Dyrehold	<p>I tilsynsbrev af 25. maj 2004 er der accepteret en produktion på 400 årssøer med produktion af op til 10.400 smågrise (7,2 - 30 kg) og produktion af 7.500 slagtesvin (30-102 kg), svarende til ca. 366,7 DE efter nugældende omregningsfaktorer.</p> <p>Ved tilsynet blev der forelagt dokumentation i form af udskrift fra bedriftsløsning for planåret 2004/2005. Bedriftsløsning viser en besætning på 410 årssøer med produktion af 9.100 smågrise og 7.500 slagtesvin, svarende til i alt ca. 361,6 DE efter nugældende omregningsfaktorer.</p> <p>Hadsten Kommune bemærker, at produktionstilladelsen maksimalt omfatter 400 årssøer, hvilket skal dokumenteres ved fremtidige tilsyn.</p> <p>Endvidere blev forelagt slagterifregninger for 6430 stk. slagtesvin med en slagtevægt på ca. 82 kg svarende til ca. 107 kg i levende vægt.</p> <p>En opgørelse over indberettede svineflytninger viser, at der er leveret ca. 6579 svin fra ejendommen i perioden 31/7/2004 til 01/08/2005.</p> <p>Hertil skal lægges godt 100 stk. hjemmeavlede polte (det vurderes, at det nødvendige antal polte i produktionen er ca. 220, hvoraf halvdelen er hjemmeavlede og resten indkøbes ved ca. 102 kg).</p> <p>På baggrund af ovenstående finder Hadsten Kommune det sandsynliggjort, at produktionstilladelsen er overholdt for så vidt angår produktionen af slagtesvin.</p>

Hadsten Kommune

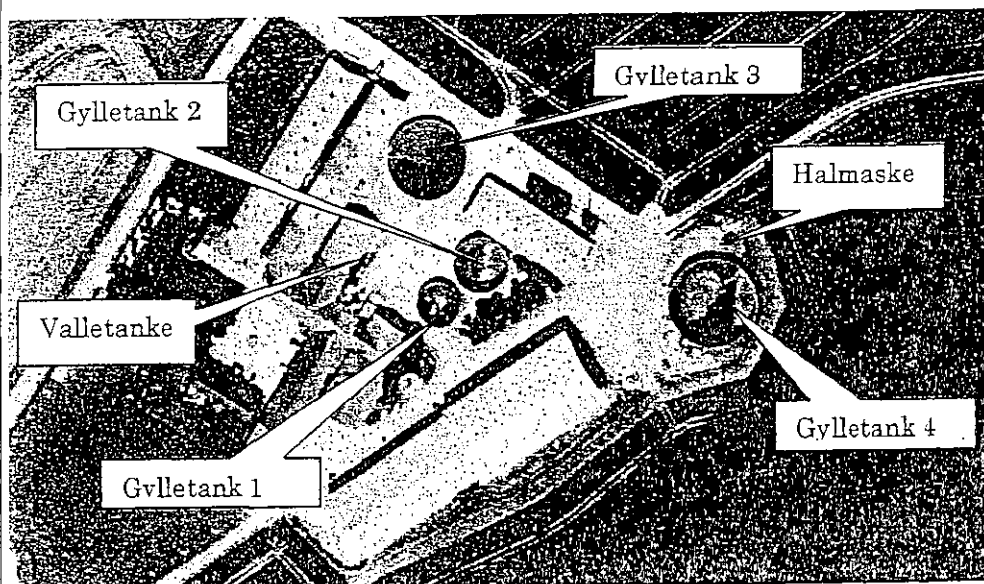
Opbevaring /
håndtering af
husdyrgødning

Gyllen pumpes via fortanke til ejendommens 4 gylletanke:

Gylletank 1	792 m ³ fra 1984 (beholderkontrol 24-06-1998)
Gylletank 2	1250 m ³ fra 1987 (beholderkontrol 26-01-1999)
Gylletank 3	2200 m ³ fra 1992 (beholderkontrol 06-01-2004)
Gylletank 4	2600 m ³ fra 1997

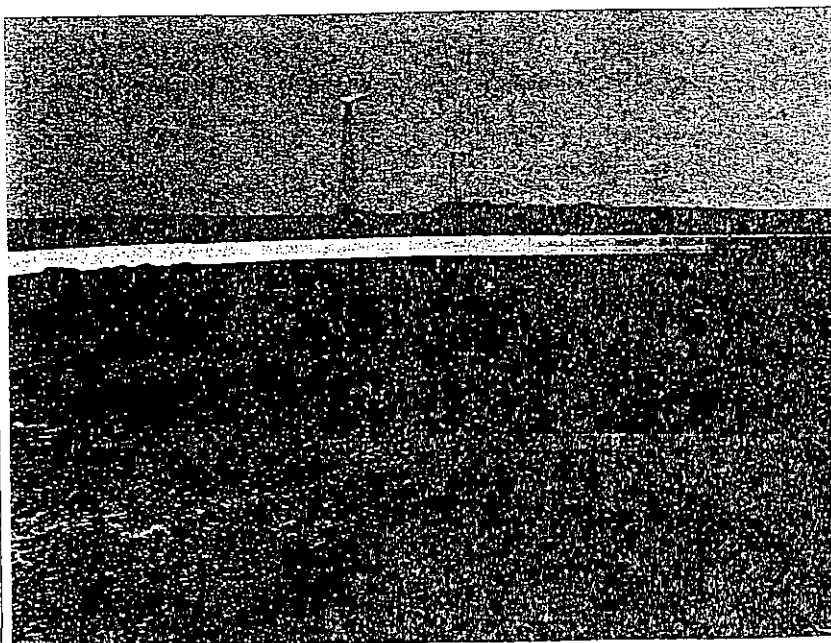
Det bemærkes at alle gylletanke skal have udført beholderkontrol mindst hver 10. år.

Placering af gylletanke fremgår af figur 1.



Figur 1. Oversigt (luftfoto 2004).

Alle gylletanke er forsynet med dykket indløb, der er sikret mod tilbageløb og har tæt, dækkende flydelag (figur 2). Der er ført logbog for alle gyllebeholdere.



Figur 2. Flydelag på gylletank 4.

Hadsten Kommune

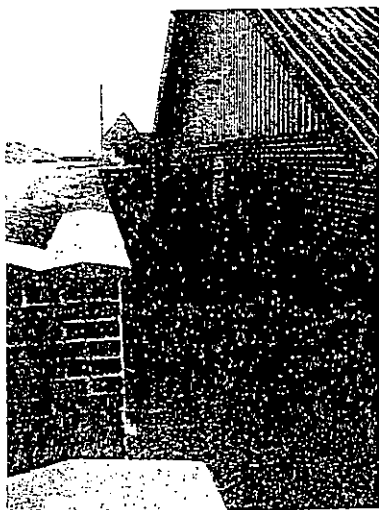
Kravet til tilstrækkelig opbevaringskapacitet er 9 måneder. Der er beregnet en gødningsproduktion på 7817 m³. Den samlede opbevaringskapacitet på ejendommen er ca. 6842 m³, svarende til en opbevaringskapacitet på ca. 10,5 måneder.

Hertil kommer kapaciteten i gyllekanaler og fortanke, som ikke er opgjort.

Udleverings-/indleveringsforhold

Der er ikke afløb til gyllekanaler fra udleveringsramperne. Det er oplyst, at udleveringsramperne fejes og vaskes efter udlevering.

Spildevand fra vask af ramperne ledes direkte ud på jorden gennem huller i udleveringsrampens sidevægge (figur 3 og 4).



Figur 3. Udleveringsrampe



Figur 4. Nedsivning af vaskevand.

Sprøjtemidler

Sprøjtemidler opbevares i aflåst skab i maskinhal.

Vaske-/påfyldningsplads for sprøjteudstyr

Påfyldning af sprøjtemidler sker i maskinhal via bufferbeholder.

Spildvand fra indvendig vask af sprøjteudstyr spredes i marken. Udvendig vask af sprøjteudstyr sker på plads uden afløb. Spildevandet nedsives fra kanten af pladsen.

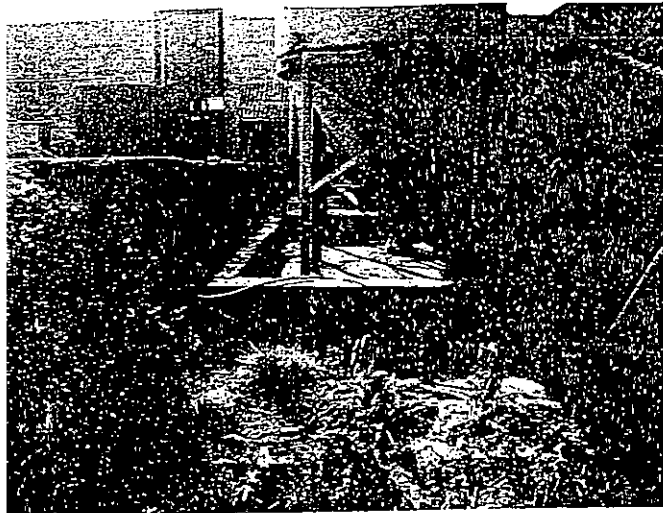
Sprøjtecertifikat/bevis

Sprøjtebevis fra 16. marts 1993 er forevist.

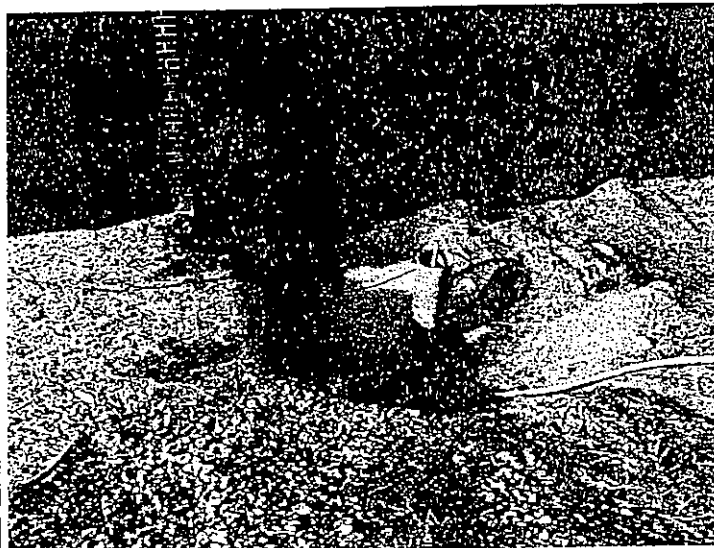
Opbevaring af valle

På plads med opkant forekommer to valletanke (figur 1 og 5). Der er afløb fra pladsen, som ledes direkte ud på jorden omkring et drænrør. Drænrøret er indvendigt er forsynet med dykpumpe, der pumper drænvandet til gylletank (figur 6).

Der er tydelige tegn på at afløbsvandet indeholder valle (figur 6).



Figur 5. plads for valletanke.



Figur 6. Afløb fra valletanke.

Halmaske

Aske fra eget halmfyr opbevares på bar jord ved siden af gylletank nr. 4 (Figur 1 og 7).



Figur 7. Opbevaring af halmaske

Hadsten Kommune

Affald

anden vis og afhentes af Daka.

Klinisk affald

Det er oplyst, at ejendommens kliniske affald (kanyler, skalpeller, medicinrester m.v.) bortskaffes til Hadsten Apotek.

Farligt Affald

Spildolie opbevares i tønder på fast gulv i maskinhal (Figur 8).



Figur 8. Opbevaring af spildolie

Det er oplyst, at spildolie bortskaffes til olieselskabet Shell (ca. 150 l pr. år).

Bedriften har ikke fritagelse fra den kommunale anvisningsordning for farligt affald (d.v.s. for aflevering af farligt affald til Århus Modtagestation). Fritagelsesansøgning er udfyldt ved tilsynet.

Erhvervsaffald

Erhvervsaffald bortskaffes til forbrænding via affaldsselskabet HCS.

Olietanke

På ejendommen forekommer en dieselolietank på 5900 l fra år 2000 og en dieselolietank på 2500 l fra 1994. Begge tanke er på fødder hævet over betongulv og forsynet med overfyldningsalarm.

Herudover forekommer en fyringsolietank på 4000 l fra 1993. Tanken er på fødder hævet over jorden og er forsynet med overfyldningsalarm. Rørføringen mellem tank og oliefyr er tostrengt.

Hadsten Kommune

Tilsynets kommentarer

Ved tilsynet er det konstateret, at der forekommer en fyringsolie-tank, hvor der er returløb fra oliefyret.

Ifølge § 24 i *bekendtgørelse nr 633 af 27. juni 2005 om indretning, etablering og drift af olietanke, rørsystemer og pipelines* skal rørforbindelse mellem tank og forbrugssted være enstrengt (pjece fra Miljøstyrelsen vedlægges).

Hadsten Kommune vil derfor indskærpe, at tanken lovliggøres.

Ved tilsynet er det desuden konstateret, at der løber spildt valle direkte ud på jorden omkring drænrør med dykpumpe.

Hadsten Kommune vurderer, at det etablerede system med dykpumpe ikke giver tilstrækkelig sikkerhed for, at der ikke ledes valleforurenede vand til grundvand og til overfladevand via dræn.

Hadsten Kommune vil derfor henstille, at afløbsvand fra pladsen ved valletankene ikke ledes ud på jorden, men til en tæt opsamlingsbeholder el.lign.

Hadsten Kommune har desuden konstateret, at halmaske fra eget fyr opbevares direkte på bar jord, og at spildevand fra vask af udleveringsramper ledes direkte ud på jorden, hvor det nedsives.

Hadsten Kommune vurderer, at der er tale om forhold, som bør tages op i forbindelse med den forestående revurdering af virksomhedens miljøgodkendelse. Der kan således forventes vilkår om foranstaltninger til begrænsning af forureningsrisikoen. - f.eks. krav om opbevaring af halmaske i container, bigbags el.lign. og krav om opsamling af spildevand/vaskevand fra udleveringsramperne. Hadsten Kommune skal desuden anbefale, at udvendig vask af sprøjteudstyr sker på veletableret græsdække, hvor der inddrages et nyt areal ved hver vask. Vi gør opmærksom på, at der indenfor nærmere fremtid forventes indført regler om, at der skal indrettes vaske- og påfyldningspladser for marksprøjter. Hvis disse regler ikke træder i kraft inden revurderingen af virksomhedens miljøgodkendelse kan det være relevant at indføje vilkår om indretning af vaskeplads.

Som nævnt skal virksomhedens miljøgodkendelse fra 1991 revurderes. Dette skal ske hver 10. år, jf. *Bekendtgørelse om godkendelse af listevirksomhed af 11. maj 2005*. Formålet er bl.a. at sikre at vilkårene for produktionen er tidssvarende. Hadsten Kommune afventer, at Århus Amt træffer afgørelse vedr. VVM for den ansøgte udvidelse, inden revurderingen igangsættes.

Hadsten Kommune har ved tilsynet modtaget ansøgning om fritagelse fra den kommunale anvisningsordning for farligt affald. Fritagelse vedlægges.

Afslutningsvis gør vi opmærksom på, at virksomheden er forpligtet

Hadsten Kommune

	get til at anvende Reno Syv's indsamlingsordning for klinisk affald. Pjece vedlægges.
--	--

INDGÅET

10 JAN. 2006

Hadsten Kommune

Gert Pedersen
Erslevvej 60, Erslev
8370 Hadsten

Dato
9. januar 2006

Journalnr.
8-50-709-4-04
Bedes oplyst ved henvendelse

Sagsbehandler
Hanne Lise Koed

Tlf. nr.
8944 6381

Afgørelse vedrørende VVM-screening af udvidelse af husdyrholdet på ejendommen Erslevvej 60, Hadsten Kommune

Århus Amt har behandlet Deres ansøgning om udvidelse af husdyrholdet fra 400 stk. søer, 9.960 stk. smågrise og 7.500 stk. slagtesvin i vægtintervallet 30-100 kg (svarende til 356,7 DE (dyreenheder)), til 460 stk. søer, 11.500 stk. smågrise og 7.500 stk. slagtesvin i vægtintervallet 30-100 kg (svarende til 379,5 DE) på ejendommen, Erslevvej 60 (*matr. nr. 8c m.fl. Galten by, Galten*). Udvidelsen svarer til 22,8 DE.

Vi skal hermed meddele, at den ansøgte udvidelse ikke er VVM-pligtig. Udvidelsen kan derfor foretages uden udarbejdelse af regionplantillæg med tilhørende VVM-redegørelse.

Afgørelsen er truffet på grundlag af oplysningerne i ansøgningsmaterialet modtaget via Århus Hadsten Landboforening den 21. juni 2004 samt efterfølgende supplerende oplysninger modtaget i perioden fra den 2. september 2004 til den 8. december 2005. Det forudsættes, at det ansøgte udføres som beskrevet i det fremsendte materiale, og at gældende love og regler på området overholdes.

Endvidere forudsættes det

- at fodringen af slagtesvin optimeres, således at fosforindholdet i husdyrgødningen ikke overstiger 0,49 kg P/dyr for slagtesvin
- at der etableres efterafgrøder på 3 ha af de ejede udbringningsarealer ud over den lovpligtige andel. Som følge heraf reduceres ejendommens gødningsnorm med i alt 75 kg N (3 ha gange 25 kg N/ha).

Det skal understreges, at afgørelsen er truffet på grundlag af det indsendte projekt. Vi skal gøre opmærksom på, at såfremt projektet ændres, det kan eksempelvis være ved ændring af ejendommens udbringningsareal ved køb eller ved nye forpagtnings- eller

husdyrgødningsaftaler, eller ved forøgelse af antallet af dyr, skal Århus Amt på ny have lejlighed til at vurdere, om projektet er VVM-pligtigt.

Ansøgningen er behandlet i henhold til § 3, stk. 2 i bekendtgørelse nr. 428 af 2. juni 1999 om supplerende regler i medfør af lov om planlægning (Samlebekendtgørelsen), senest ændret ved bekendtgørelse nr. 655 af 7. juli 2003.

Flere oplysninger om VVM kan ses på amtets hjemmeside www.aaa.dk under Natur og Miljø:

www.aaa.dk/aaa/index/serviceomraader/nm/nm-landbrug/nm-vvm_og_husdyr.htm.

Beskrivelse af det ansøgte

I følge det modtagne materiale ønsker De at udvide svineproduktionen på Erslevvej 60 fra 400 stk. søer, 9.960 stk. smågrise og 7.500 stk. slagtesvin til 460 stk. søer, 11.500 stk. smågrise og 7.500 stk. slagtesvin.

Til den nuværende drift er der redegjort for et udbringningsareal på ca. 251 ha, heraf er ca. 159 ha ejet og ca. 92 ha er aftaleareal. I forbindelse med udvidelsen inddrages yderligere ca. 59 ha ejet areal og ca. 123 ha aftaleareal, således at det samlede udbringningsareal bliver ca. 433 ha.

Arealbelastningen i nudrift er på 1,43 DE/ha. Ifølge telefonsamtale med Deres konsulent den 6. september 2004 vil arealbelastningen på de ejede arealer være 1,4 DE/ha i ansøgt drift. Den resterende husdyrgødning fordelt på aftalearealerne. På 104 ha aftaleareal vil arealbelastningen være 0,3 DE/ha og på de resterende 111 ha aftalearealer vil belastningen være 0,4 DE/ha.

Den ansøgte udvidelse er beskrevet i nedenstående skemaer:

Besætning:

Nuværende drift			Ansøgte drift		
Søer	400 stk.	93 DE	Søer	460 stk.	106,9 DE
Smågrise	9.960 stk.	56,9 DE	Smågrise	11.500 stk.	65,7 DE
Slagtesvin 30.100 kg	7.500 stk.	206,8 DE	Slagtesvin 30-100 kg	7.500 stk.	206,8 DE
I alt		356,7 DE	I alt		379,5 DE

Omregningen mellem antal dyr og DE er foretaget efter bekendtgørelse nr. 604 af 15. juli 2002 om erhvervsmæssigt dyrehold, husdyrgødning ensilage m.v. (Husdyrgødningsbekendtgørelsen) med seneste ændringer i bekendtgørelse nr. 813 af 19. juli 2004.

Udbringningsarealer:

	Nuværende drift	Ansøgte drift
Ejet areal, ansøgt ejd.	69,2 ha	105 ha
Ejet areal, andre ejd.	89,8 ha	113 ha
Gylleaftaleareal	92 ha	215 ha
Areal i alt	251 ha	433 ha
Arealbelastning	1,43 DE/ha	0,9 DE/ha

Det er oplyst, at Husdyrgødningsbekendtgørelsens harmonikrav er overholdt. Landbrugslovens krav til andelen af egen jord er ligeledes overholdt. Arealkrav er 170 ha, heraf skal 114 ha opfyldes på ansøgte ejendom. Ansøger har 105 ha udbringningsarealer samt 10 ha brakareal på den ansøgte ejendom. Det resterende arealkrav opfyldes ved ejet areal på anden ejendom.

I forbindelse med udvidelsen opføres 150 m² farrestald. Bygningerne opføres i forlængelse af eksisterende farrestald, og opførelsen kræver derfor ikke tilladelse efter planlovens § 35.

- ./ Beliggenheden af bygninger og udbringningsarealer fremgår af vedlagte kort (bilag 1a og 1b).

Den 17. januar 2005 sendte Århus Amt en foreløbig vurdering af det ansøgte projekt til Dem, hvori vi vurderede at det oprindelige projekt var VVM-pligtigt på grund af, at et nyt forpagtede areal på 20 ha ligger sårbart i forhold til to indvindingsboringer tilknyttet to Jebjerg Vandværk. Endvidere blev det vurderet at udvidelsen ville medføre en væsentlig øget påvirkning af Randers Fjord.

Den 18. marts og den 13. juni 2005 modtog Amtet bemærkninger til den foreløbige vurdering fra Deres konsulent. Af bemærkningerne fremgik det, at fosforindholdet i foder til slagtesvin fremover reduceres fra 5,29 g P/Fe i nudrift til 5,07 g P/Fe i ansøgt drift. Med et oplyste foderforbrug på 2,47 FESv per kg tilvækst, svarende det til, at fosforindholdet i husdyrgødningen ikke overstiger 0,49 kg P/dyr for slagtesvin. Der foretages endvidere ændringer i udbringningsarealerne i ansøgt drift, idet der max. tilføres 0,7 DE/ha på det forpagtede areal ved Jebjerg Vandværk, og der tilføjes et nyt aftaleareal på 10 ha, beliggende mellem Nr. Galten og Hadsten.

Den 7. september 2005 sendte Århus Amt en foreløbig vurdering af det ansøgte projekt til Dem, hvori vi vurderer at udvidelsen fortsat vil medføre væsentlig øget påvirkning af Randers Fjord samt grundvandsressourcen med drikkevandsinteresser i det grundvandsdannende opland til Jebjerg Vandværk.

Den 12. september, den 17. oktober og den 8. december 2005 modtog Amtet bemærkninger til den foreløbige vurdering fra Deres konsulent. Af bemærkningerne fremgår det, at det forpagtede areal på 20 ha ved Jebjerg Vandværk udgår, i stedet

inddrages 91 ha nye aftalearealer. Det fremgår endvidere, at der efter omlægningen udlægges 3 ha efterafgrøder årligt ud over de lovpligtige efterafgrøder.

Ved inddragelse af effekten af efterafgrøder er det amtets normale praksis, at etableringen af efterafgrøderne skal følges af en reduktion i ejendommens gødningsnorm på 25 kg N/ha med efterafgrøde. Dette vil hos konventionelle bedrifter medføre en reduceret anvendelse af handelsgødning – som udgangspunkt uden at høstudbyttet tilsvarende reduceres. Herved vil kvælstofoverskuddet i marken ifølge amtets vurdering reduceres med 28 kg N/ha.

Beregninger

Århus Amt har foretaget en overslagsberegning af kvælstof- og fosforindholdet i den producerede husdyrgødning, samt en beregning af ammoniakfordampningen fra stald og lager. Beregningerne er foretaget for den nuværende og den ansøgte produktion.

Beregningerne er foretaget med udgangspunkt i de seneste normtal fra Plantedirektoratets Vejledning til gødningsplanlægning, på baggrund af de i ansøgningsmaterialet oplyste staldsystemer.

I brev af 8. november 2004 fra Århus Amts Landboforening fremgår det at De har et foderforbrug til slagtesvin på 2,47 FESv per kg tilvækst, og det agter De at fortsætte med i ansøgt drift. Oplysninger om foderforbrug samt oplysninger om fosfor per foderenhed er anvendt i overslagsberegningen af kvælstof- og fosforbalancen.

Arealbelastningen i nudrift er på 1,43 DE/ha. Da De ikke opfylder harmonikravet på 1,4 DE/ha, er der i beregningerne af Kvælstof- og fosforbalancen lagt 4 ha til det nuværende udbringningsareal på 251 ha.

De 215 ha aftalearealer modtager kun husdyrgødning svarende til 74,4 DE fra Erslevvej 60. Arealerne modtager/kan modtage husdyrgødning fra andre bedrifter end Deres. I beregningen af fosforbalancen går vi derfor ud fra, at husdyrgødningsbidraget fra Erslevvej 60 svare til, at 53,1 ha aftaleareal modtager husdyrgødning fra 1,4 DE/ha. Derfor indgår 53,1 ha aftalearealer i beregningerne af Kvælstof- og fosforbalancen (bilag 2) i stedet for 215 ha.

./ Resultatet af beregningerne fremgår af de vedlagte skemaer (bilag 2).

Vurdering

Drikkevand

Ca. 188 ha af udbringningsarealer ligger i et område, der i Regionplan 2005 er udpeget som område med særlige drikkevandsinteresser (OSD), heraf er ca. 13 ha nye arealer. Ca. 56 ha af arealerne er endvidere registreret som nitratfølsomt område (NFO), heraf er 2 ha nye arealer i NFO og 1,5 ha nye arealer indenfor 300 m beskyttelseszonen til Jebjerg Vandværk.

For arealer, der ligger uden for NFO vurderes de generelle regler at være tilstrækkelige til at sikre drikkevandsinteresserne.

Husdyrtætheden i det hydrologiske (grundvandsdannende) opland er på 0,62-1,28 DE/ha.

Overfladejorden på udbringningsarealerne består hovedsageligt af sandblandet lerjord og lerjord der har en vis evne til at tilbageholde og dermed omsætte nitrat.]

Ca. 1,5 ha af de nye udbringningsarealer er beliggende indenfor 300 m beskyttelseszonen til Jebjerg Vandværks (till. 25.000 m³/år) to indvindingsboringer. Kvælstofoverskuddet på de 1,5 ha ejet areal svare til i alt ca. 15 kg N/år. Vandværkets boringer er beskyttet af op til 10-12 m ler. I den ene af indvindingsboringerne er konstateret nitrat på lavt niveau, i seneste analyse på 2-3 mg/l. Den generelle grundvandsstrømning i området forventes at være nordlig til østlig. Det nye udbringningsareal, som ligger ca. 200 m nord for de to boringer, forventes derfor at ligge udenfor det grundvandsdannende opland til boringerne. Det vurderes derfor, at den ansøgte udvidelse ikke vil medføre en væsentlig påvirkning af drikkevandsforsyningen ved Jebjerg Vandværk.

Vest for Erslevvej 60 inddrages et nyt ejet areal på ca. 2 ha, som er beliggende indenfor NFO. Kvælstofoverskuddet på de 2 ha ejet areal øges ifølge vores beregninger med i alt ca. 20 kg N/år. Kvælstofoverskuddet på de nuværende arealer indenfor NFO vil være uændret i ansøgt drift.

Af den samlede ammoniakfordampning fra stald og lager afsættes ca. 20 % inden for en radius af 2,5 km. Der er beregnet en lokal afsætning af ammoniak på ca. 60 kg N/år (bilag 2). Heraf afsættes ca. 20 kg N/år i NFO.

Det er amtets vurdering at det øgede kvælstofoverskud på ca. 40 kg N/år (inklusive lokal afsætning af ammoniak) indenfor NFO er så beskeden, at det ikke vil medføre en væsentlig øget påvirkning af grundvandsressourcen eller drikkevandsforsyningen i området.

På baggrund af ovenstående er det Århus Amts samlede vurdering, at den ansøgte udvidelse af husdyrholdet ikke vil medføre væsentlig øget påvirkning af grundvands- og drikkevandsressourcen i området.

Overfladevand

Udbringningsarealerne forventes at afvande til Randers Fjord dels via Alling Å til Grund Fjord, Dels via Lille Å og Gudenå. En del af kvælstof- og fosforoverskuddet fra udbringningsarealerne vil derfor strømme til Randers Fjord.

Grund Fjord og den inderste del af Randers Fjord er udlagt med generel målsætning i Regionplan 2005. Fra Uggelhuse og til Udbyhøj har fjorden skærpet målsætning. Det skyldes bl.a., at denne del af fjorden har status som internationalt naturbeskyttelsesområde. Fra Mellerup og udad er fjorden en del af EF-fuglebeskyttelsesområde nr. 15 og Ramsarområde nr. 150. Fra Grund Fjord er Randers

Fjord en del af EF-habitatområde nr. 14 "Ålborg Bugt, Randers Fjord og Mariager Fjord".

Den skærpede målsætning betyder, at dyre- og plantelivet eller de fysiske forhold slet ikke må være påvirkede af menneskelige aktiviteter, herunder spildevandsudledning, fysiske påvirkninger, forurening fra dyrkning af jorden eller fra lokale forureningskilder gennem luften.

Målsætningen for de internationale naturbeskyttelsesområder er; at sikre og genoprette en gunstig bevaringsstatus for de arter og naturtyper, som områderne er udpeget for at beskytte.

I 2004 var den samlede tilførsel til Randers Fjord ca. 4.100 ton kvælstof og ca. 130 ton fosfor. Den skærpede målsætning for den ydre del af Randers Fjord er ikke opfyldt, idet miljøtilstanden er påvirket af tilførslerne af næringsstoffer. For at opnå en bedre miljøtilstand skal tilførslerne af kvælstof og fosfor reduceres.

Den beskrevne projektilpasning, hvor fosforindholdet i foder reduceres fra 5,29 g P/Fe til 5,07 g P/Fe, betyder ifølge vores beregninger at det samlede fosforoverskud reduceres med ca. 30 kg P/år til i alt ca. 2.239 kg P/år ved den beskrevne udvidelse (bilag 2). Det vurderes derfor, at der ikke vil ske en øget påvirkning af overfladevand med fosfor.

I følge vores beregninger vil den ansøgte udvidelse af husdyrholdet medføre en øget tilførsel af ca. 200 kg N/år fra udspreddning af husdyr-gødning på udbringningsarealerne (bilag 2). Når effekten af efterafgrøder på 3 ha indregnes reduceres kvælstofoverskuddet til ca. 110 kg N/år ($197 \text{ kg N/år} - (3 \text{ ha} * 28 \text{ kg N/ha/år})$).

Det er beregnet, at kvælstofoverskuddet ved udvidelsen tilføres oplandet til Frisenvold Bæk og Alling Å. Der regnes med 33 % reduktion af kvælstof mellem rodzone og vandløb for arealer i oplandet til Alling Å, der ikke er lavbundsarealer eller vandløbsnære arealer. I oplandet til Frisenvold Bæk regnes tilsvarende med 60 % reduktion. Betydningen af kvælstofreduktionen er ikke beregnet, da det er amtets vurdering at et kvælstofoverskud på 110 kg N/år ikke vil medføre en væsentlig øget påvirkning af Randers Fjord.

Af den samlede ammoniakfordampning fra stald og lager afsættes ca. 20 % inden for en radius af 2,5 km. Der er beregnet en lokal afsætning af ammoniak på ca. 60 kg N/år (bilag 2). Dette afsættes i oplandet til Randers Fjord. Der regnes med 33 % reduktion af kvælstof mellem rodzone og vandløb i oplandet til Alling Å og 60 % reduktion i øvrige vandløbsoplande. På den baggrund forventes det, at lokal afsætning af ammoniak vil medføre at ca. 30 kg N/år når frem til Randers Fjord. Det vurderes at, meroverskuddet af kvælstof fra lokal afsætning af ammoniak ikke vil medføre en væsentlig påvirkning af Randers Fjord.

En del af udbringningsarealerne grænser op til vandløbene Vissing Bæk og Elbæk, der ifølge amtets registreringer er omfattet af naturbeskyttelseslovens § 3 (beskyttet naturtype). Det betyder, at der ikke må foretages ændringer i vandløbets tilstand.

Vandløb er generelt følsomme overfor direkte afstrømning af husdyrgødning, idet gødningens ammoniak selv i små mængder kan skade vandløbets smådyr og fisk.

Da udbringningsarealerne kun skråner svagt mod vandløbet vurderes det, at der ikke er væsentlig risiko for overfladisk afstrømning af husdyrgødning til vandløbet. Det forudsættes, at Vandløbslovens §69 om 2 m dyrkningsfrie bræmmer til vandløb overholdes.

Det er Århus Amts samlede vurdering, at den ansøgte udvidelse af husdyrholdet ikke vil medføre væsentlig øget påvirkning af ovennævnte vandområder.

Naturområder

Fra stald og lager samt ved gødningsudbringning sker der et luftbåret tab af kvælstof i form af fordampning af ammoniak. En del af den fordampede ammoniak falder ned i kort afstand fra kilden, hvilket kan forringe kvaliteten af skove og naturområder.

I følge vores beregninger øges det samlede ammoniaktab fra stald og lager med ca. 410 kg N/år til i alt ca. 6.140 kg N/år (bilag 2).

Der er ingen beskyttede naturområder eller naturlige skove beliggende indenfor det område, hvor den forøgede fordampning af ammoniak vil medføre risiko for, at afsætningen øges med over 1 kg N/ha/år. Der er heller ingen internationale naturbeskyttelsesområder eller højt målsatte naturområder beliggende inden for det område, hvor udvidelsen vil medføre risiko for en målbar forøgelse af afsætningen.

Det er Århus Amts samlede vurdering, at den ansøgte udvidelse af husdyrholdet ikke vil medføre væsentlig øget påvirkning af de omkringliggende skove eller naturområder.

Beliggenhed

Ejendommens bygninger ligger frit i det åbne land.

Afstanden fra ejendommens driftsbygninger til nærmeste nabobeboelse er større end 100 m, og afstanden fra driftsbygningerne til samlet bebyggelse er større end 300 m.

Husdyrgødningsbekendtgørelsens generelle afstandskrav er dermed overholdt og udvidelsen kræver ikke lokaliseringsgodkendelse.

Overholdelse af de generelle afstandskrav vurderes at være tilstrækkelige til at sikre, at beboerne i området ikke påføres væsentlige lugt- eller støjgener.

Antallet af transporter på offentlig vej øges fra 550 til 600 pr. år. Det vurderes, at det øgede antal transporter ikke vil medføre væsentligt øgede miljøgener.

Samlet vurdering

Århus Amt vurderer, at den ansøgte udvidelse af husdyrholdet ikke i sig selv vil øge påvirkningen af natur- eller miljøforhold væsentligt. Den kumulative effekt fra den

eksisterende produktion og andre produktioner i området vurderes ikke at kunne tillægges afgørende vægt.

Hermed kan den ansøgte udvidelse gennemføres uden udarbejdelse af et regionplantillæg med tilhørende VVM-redegørelse.

Andre tilladelser

Vi skal gøre Dem opmærksom på, at opførelsen af ny staldbygning kræver forudgående byggeanmeldelse til kommunen.

I brev af 25. marts 2004 meddeler Hadsten Kommune, at der skal udarbejdes tillæg til miljøgodkendelse af 11. december 1991.

Klagevejledning

Denne afgørelse kan, for så vidt angår retlige spørgsmål, påklages af enhver med retlig interesse i sagens udfald. Endvidere kan landsdækkende foreninger og organisationer, der som hovedformål har beskyttelse af natur og miljø eller varetagelsen af væsentlige brugerinteresser inden for arealanvendelsen også påklage afgørelsen.

Afgørelsen vil blive offentliggjort i Hadsten Avis den 18. januar 2006, og på Århus Amts hjemmeside www.aaa.dk under Natur og Miljø.

En eventuel klage skal være skriftlig og sendes direkte til Naturklagenævnet, Frederiksborggade 15, 1360 København K. Klagen skal være modtaget i Naturklagenævnet senest 4 uger fra offentliggørelsen. Dato for klagefristens udløb er den 15. februar 2006.

Det er en betingelse for Naturklagenævnets behandling af en eventuel klage, at der indbetales et gebyr på 500 kr. Nævnet vil efter modtagelsen af klagen sende en opkrævning til klageren på gebyret. Naturklagenævnet vil ikke påbegynde behandlingen af klagen, før gebyret er modtaget. Vejledning om gebyrordningen kan findes på Naturklagenævnets hjemmeside www.nkn.dk.

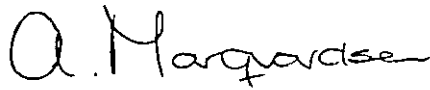
Gebyret tilbagebetales, hvis klageren får helt eller delvis medhold i klagen.

Ved klage kan Naturklagenævnet eventuelt bestemme, at en meddelt tilladelse eller godkendelse ikke må udnyttes. Er et bygge- eller anlægsarbejde iværksat, kan nævnet påbyde dette standset.

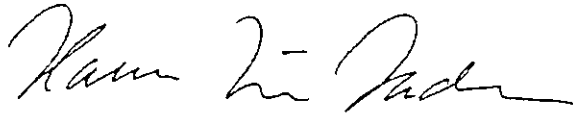
Et evt. søgsmål skal være anlagt ved retten senest 6 måneder fra datoen for offentliggørelsen. Sidste frist for at anlægge søgsmål er den 18. juli 2006.

Oplysninger om eventuelle indkomne klager får man hos Naturklagenævnets journalkontor på tlf. nr. 33 95 57 00.

Med venlig hilsen



Anette Marqvardsen
Afdelingsleder



Hanne Lise Koed
Sagsbehandler

Kopi til:

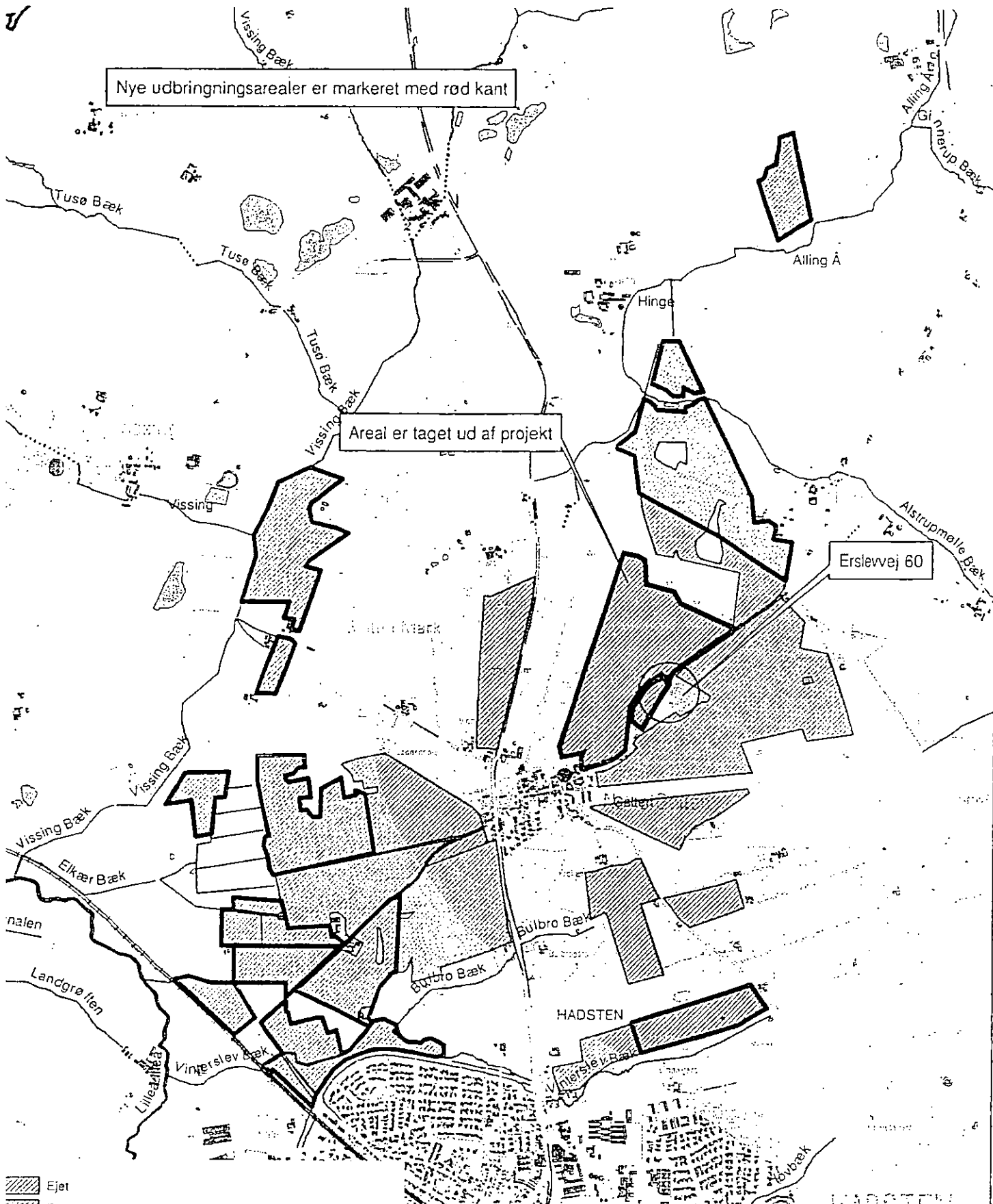
Hadsten Kommune

Landsplanafdelingen, Haraldsgade 53, 2100 København Ø

Friluftsrådet v/ Amtsformand Ole Bøgh Vinther, F.G.E. Rostrups Vej 16, 8000 Århus C

Danmarks Naturfredningsforening, Masnedøgade 20, 2100 København Ø


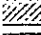
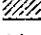



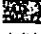
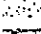
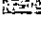
Århus Amts Landboforeninger, Samsøvej 33, 8382 Hinnerup, Att. Anne Bjorte Helgren



Nye udbringingsarealer er markeret med rød kant

Areal er taget ud af projekt

Erslevvej 60

-  Ejet
-  Forpagtet
-  Attaleareal
- Aktive vandindvindingsboringer**
-  Offentlige almene vandværker
-  Private almene vandværker
-  Private ikke-almene vandværker
- Nitrattfølsomme boringer udenfor OSD
- Nitrattfølsomme områder
-  Samtolkede nitrattfølsomme områder
-  Uafklaret
-  Områder med Særlige drikkevandsinteresser

VVM-screening
 Erslevvej 60
 8370 Hadsten

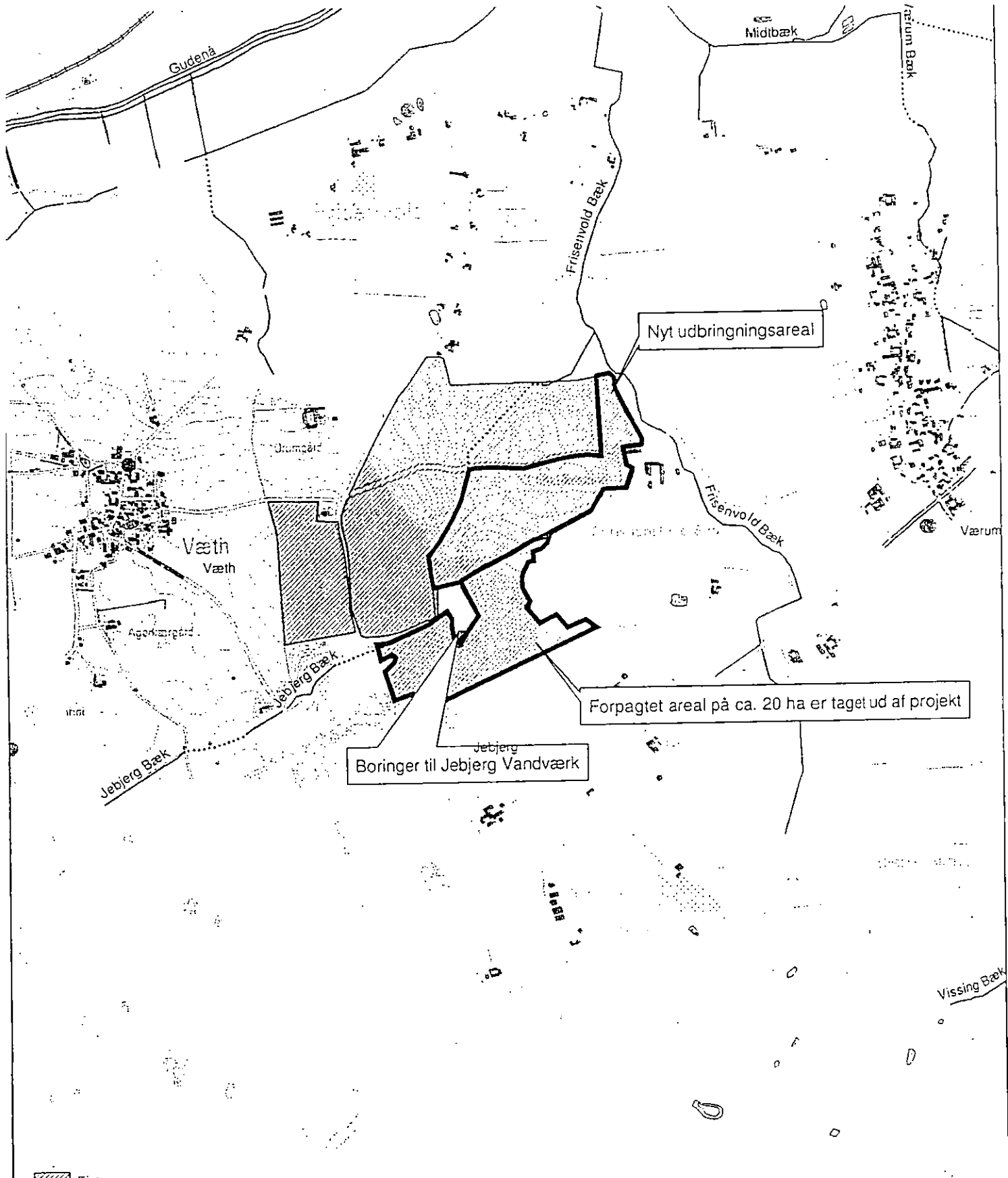
Bilag 1a

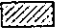

Dato: 6. januar 2006
 J.nr.: 8-50-709-4-04
 Sagsbeh.: Hanne Lise Koed
 Mål: 1:25.000

Århus Amt
 Natur & Miljø





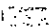

Afdeling:
 Landbrug

© Kort og matrikelstyrelsen
 © Kortet må alene anv. iflg. aftale med kørerjer



-  Ejet
-  Forpaglet
-  Aftaleareal

Aktive vandindvindingsboringer

-  Offentlige almene vandværker
-  Private almene vandværker
-  Private ikke-almene vandværker
- Nitratsølsomme boringer udenfor OSD
- Nitratsølsomme områder
-  Samtolkede nitratsølsomme områder
-  Uafklaret
-  Områder med Særlige drikkevandsinteresser

VVM-screening
 Erslevvej 60
 8370 Hadsten

Bilag 1b

Dato: 6. januar 2006
 J.nr.: 8-50-709-4-04
 Sagsbeh.: Hanne Lise Koed
 Mål: 1:18.627

Århus Amt
 Natur & Miljø

Afdeling:
 Landbrug

© Kort og matrikelstyrelsen
 © Kortet må alene anv. iflg. aftale med kort ejer

Ansøger: Geit Lopdrup Pedersen

Adresse: Erlersvej 60

NDDRIFT

NBI For søer skal der vælges både løbe-/drægtighedsstald og farestald (i hver sin linie). Samlet antal årssøer skal angives i begge linier.

NBI Husk at indtaste antal stipladser.

Produktionstype	Dyrekategori og staldsystem	Antal	Stipladser	drift	DE	Vægt-/aldersinterval	
Svin	Årso, løbe- og drægtighedsstald, Individuel opstaldning, delvis spaltegulv	400			65,0		
Svin	Årso, farestald, Kassestier, delvis spaltegulv	200			14,0		
Svin	Årso, farestald, Kassestier, fuldspaltegulv	200			14,0		
Svin	Smågrise fra 7,2 kg, Fuldspaltegulv	9960			56,9	7,2 - 30,0 kg	
Svin	Slagtesvin, Fuldspaltegulv	7500			206,8	30,0 - 100,0 kg	
						356,7 DE	
Udbringingsareal, eget:	161 ha	heraf sandjord:	6%	heraf lerjord:	94%		
Udbringingsareal, forpagtet:	ha	heraf sandjord:		heraf lerjord:	100%		
Udbringingsareal, afløseareal:	94 ha	heraf sandjord:	2%	heraf lerjord:	98%		
Samlet udbringingsareal:	255 ha						1,40 DE/ha udbringingsareal i gennemsnit udbringingsarealet og DE afsat til

Andel af dybstrøelse, der køres direkte ud fra stald og nedpløjes:

Gylle afsat til gylleanlæg:	DE	eller:	kg N/år	og:	kg P/år	
(Maksimalt til afsætning: 356,72 DE)		eller:	29.382 kg N/år	og:	8.074 kg P/år	
Dybstrøelse afsat til gylleanlæg:	DE	eller:	kg N/år	og:	kg P/år	
		eller:	kg N/år	og:	kg P/år	
Fast mængde afsat til gylleanlæg:	DE	eller:	kg N/år	og:	kg P/år	
		eller:	kg N/år	og:	kg P/år	
Ajle afsat til gylleanlæg:	DE	eller:	kg N/år	og:	kg P/år	
		eller:	kg N/år	og:	kg P/år	
Husdyrgødning afsat til gylleanlæg i alt:						
Gylle retur fra gylleanlæg:			kg N/år	og:	kg P/år	N-udnyttelsesgrad: N113-tab udbringning: 8,5%

ANSØGT PRODUKTION

NBI For søer skal der vælges både løbe-/drægtighedsstald og farestald (i hver sin linie). Samlet antal årssøer skal angives i begge linier.

NBI Husk at indtaste antal stipladser.

Produktionstype	Dyrekategori og staldsystem	Antal	Stipladser	drift	DE	Vægtinterval	
Svin	Årso, løbe- og drægtighedsstald, Individuel opstaldning, delvis spaltegulv	460			74,7		
Svin	Årso, farestald, Kassestier, delvis spaltegulv	200			14,0		
Svin	Årso, farestald, Kassestier, fuldspaltegulv	260			18,2		
Svin	Smågrise fra 7,2 kg, Fuldspaltegulv	11500			65,7	7,2 - 30,0 kg	
Svin	Slagtesvin, Fuldspaltegulv	7500			206,8	30,0 - 100,0 kg	
						379,5 DE	
Udbringingsareal, eget:	217,9 ha	heraf sandjord:	4%	heraf lerjord:	96%		
Udbringingsareal, forpagtet:	ha	heraf sandjord:		heraf lerjord:	100%		
Udbringingsareal, afløseareal:	53,1 ha	heraf sandjord:	5%	heraf lerjord:	95%		
Samlet udbringingsareal:	271 ha						1,40 DE/ha udbringingsareal i gennemsnit udbringingsarealet og DE afsat til

Andel af dybstrøelse, der køres direkte ud fra stald og nedpløjes:

Gylle afsat til gylleanlæg:	DE	eller:	kg N/år	og:	kg P/år	
(Maksimalt til afsætning: 379,48 DE)		eller:	31.572 kg N/år	og:	8.410 kg P/år	
Dybstrøelse afsat til gylleanlæg:	DE	eller:	kg N/år	og:	kg P/år	
		eller:	kg N/år	og:	kg P/år	
Fast mængde afsat til gylleanlæg:	DE	eller:	kg N/år	og:	kg P/år	
		eller:	kg N/år	og:	kg P/år	
Ajle afsat til gylleanlæg:	DE	eller:	kg N/år	og:	kg P/år	
		eller:	kg N/år	og:	kg P/år	
Husdyrgødning afsat til gylleanlæg i alt:						
Gylle retur fra gylleanlæg:			kg N/år	og:	kg P/år	N-udnyttelsesgrad: N113-tab udbringning: 8,5%
Fosfor tilført med andre kilder:			kg P/år			

KVÆLSTOF- OG FOSFOROVERSKUD	Meroverskud/merudledning	Ansøgte produktion	Nudrift
N-overskud fra udbragt husdyrgødning:	197 kg N/år	2.835 kg N/år	2.639 kg N/år
N-overskud fra lokal afsætning af ammoniak:	60 kg N/år	882 kg N/år	823 kg N/år
Samlet N-overskud på udbringingsarealerne:	257 kg N/år	3.718 kg N/år	3.461 kg N/år
		14 kg N/ha/år	14 kg N/år
Heraf (potentielt) udledt til overfladevand, angiv %:	kg N/år	kg N/år	
P på lager:		8.410 kg P/år	8.074 kg P/år
P-overskud i alt:	kg P/år	2.239 kg P/år	2.267 kg P/år
P-overskud i alt pr. ha:		8,3 kg P/ha/år	8,9 kg P/ha/år
PÅVIRKNING AF NATUR MED LUFTBÅRET AMMONIAK-KVÆLSTOF	Merudledning	Ansøgte produktion	Nudrift
Ammoniakfordampning fra stald:	367 kg N/år	5.495 kg N/år	5.128 kg N/år
Ammoniakfordampning fra lager (ekskl. markstakke):	45 kg N/år	644 kg N/år	600 kg N/år
Samlet ammoniakfordampning fra stald og lager (ekskl. markstakke):	412 kg N/år	6.140 kg N/år	5.728 kg N/år
Ammoniakfordampning fra markstakke:			
Samlet ammoniakfordampning fra stald og lager (inkl. markstakke):	412 kg N/år	6.140 kg N/år	5.728 kg N/år
Ammoniakfordampning fra udbringning af husdyrgødning:	186 kg N/år	2.684 kg N/år	2.498 kg N/år
Ammoniakfordampning fra dyr på græs på udbringingsarealet:			
Samlet ammoniakfordampning fra husdyrgødning på udbringingsareal:	186 kg N/år	2.684 kg N/år	2.498 kg N/år
Ammoniakfordampning fra dyr på græs udenfor udbringingsarealet:			
Samlet ammoniakfordampning:	598 kg N/år	8.823 kg N/år	8.225 kg N/år
1 kg-konsekvensradius NEDtab fra stald+lager (risiko for deposition af 1 kg N/ha/år):	366 meter	1.556 meter	1.502 meter
1 kg-konsekvensradius NEDtab fra markstakke:	366 meter	1.556 meter	1.502 meter
1 kg-konsekvensradius NEDtab fra stald+lager+markstakke som én punktkilde:	366 meter	1.556 meter	1.502 meter
0,1 kg-konsekvensradius NEDtab fra stald+lager (risiko for deposition af 0,1 kg N/ha/år):	1.268 meter	4.888 meter	4.727 meter
0,1 kg-konsekvensradius NEDtab fra markstakke:	meter	meter	meter
0,1 kg-konsekvensradius NEDtab fra stald+lager+markstakke som én punktkilde:	1.268 meter	4.888 meter	4.727 meter

Bilag 4

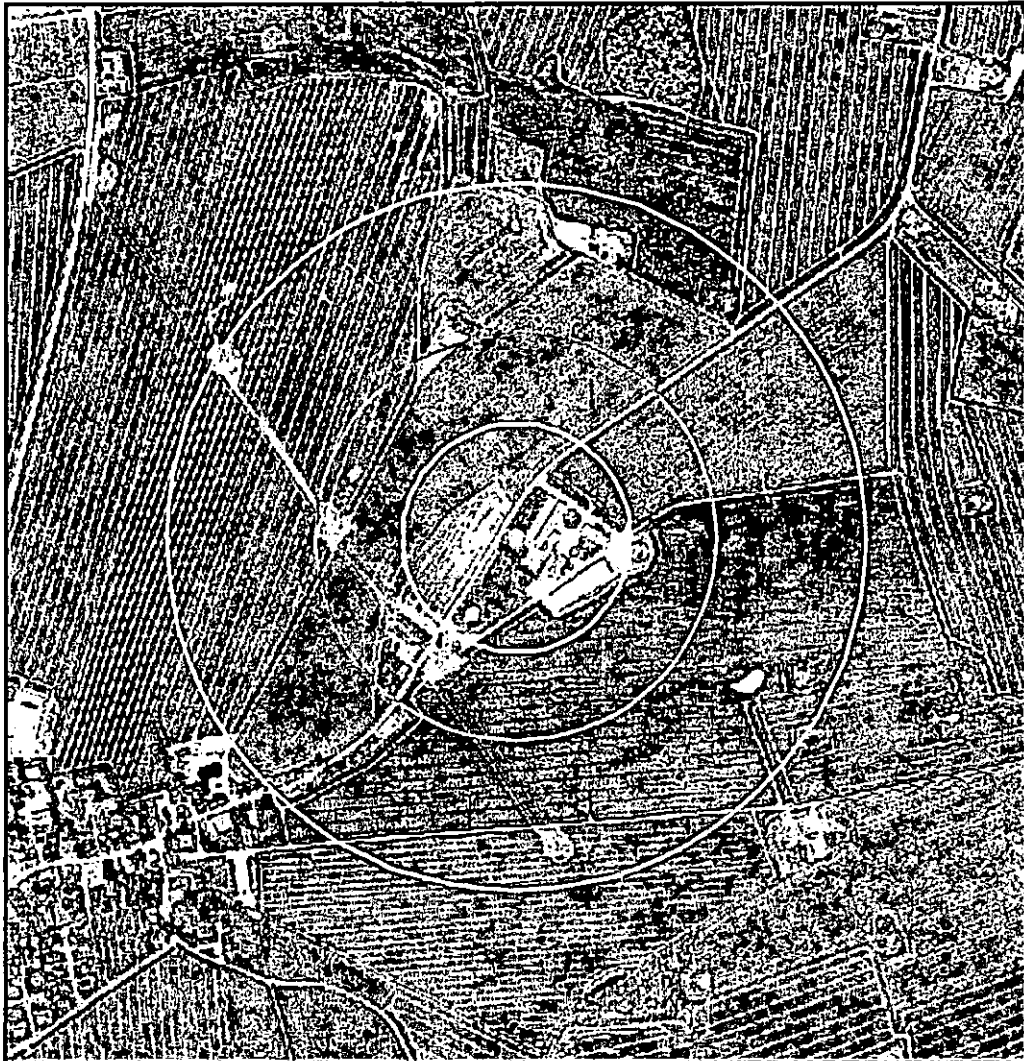


Fig. 1: Lugtgeneafstande fra staldanlæg hørende til adressen Erslevvej 60

GI: $r= 535$ m (grøn cirkel)

GII: $r= 307$ m (pink cirkel)

GIII: $r= 173$ m (gul cirkel)

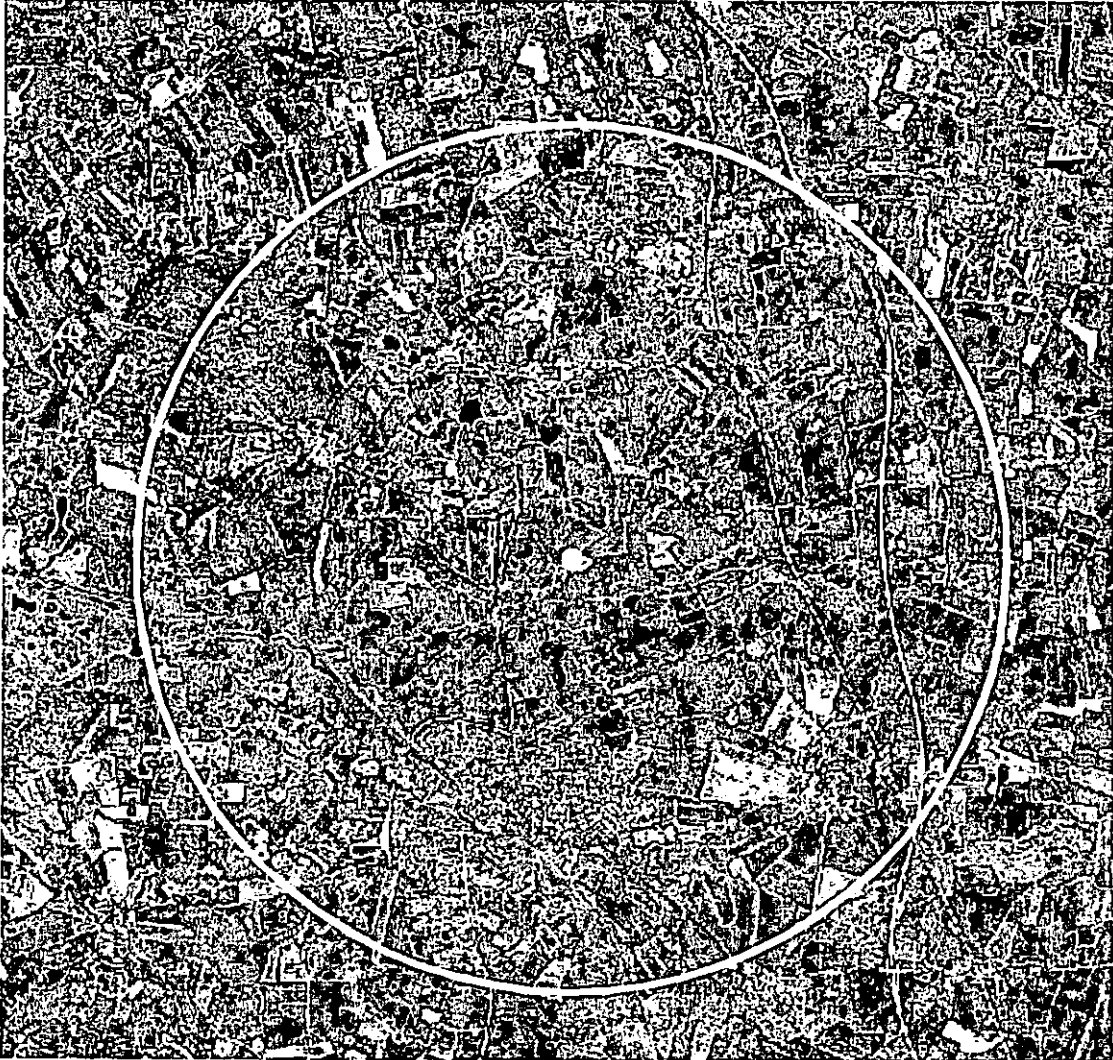


Fig. 1: 0,1 konsekvensområde for afsætning af ammoniak (gul cirkel) i afstand fra produktionen (bordeau prik) samt A-målsatte områder (pink felter)

Lokalkomiteen i Hadsten
Formand: Jørgen B. Nielsen
Uranusvej 20, 8370 Hadsten
Tlf.: 8691 5210

Danmarks
Naturfredningsforening

Hadsten den 25. oktober 2006

Hadsten Kommune
Teknisk Forvaltning

Vedr. udkast til miljøgodkendelse – Erslevvej 60, 8370 Hadsten

Lokalkomiteen har gennemlæst udkastet og har flg. bemærkninger:

Efter bekendtgørelse om godkendelse af listevirksomhed skal ansøgningen indeholde en række oplysninger om virksomhedens forurening og forureningsbegrænsning. En del af oplysningerne kan læses ud af udkastet til miljøgodkendelse, mens andre oplysningskrav tilsyneladende ikke er opfyldt. Vi mangler oplysninger om:

- -virksomhedens valg af bedste tilgængelige teknik og
- -virksomhedens gene- og forureningsbegrænsende foranstaltninger

Vi savner således en gennemgang af de muligheder, som eksisterer for at begrænse forureningen fra husdyrbruget. Ud over, hvad de generelle regler foreskriver. Vi kan pege på, at emissionen af NH₃ fra stalde og lagre er på over 6000 kg N/år, hvilket bidrager til et stort N- nedfald i nærområdet. Som udkastet nævner, betyder emissionen et øget nedfald på 0,4 kg N/ha/år på en række nærliggende A-målsatte naturarealer. I forvejen er tålegrænsen for N-nedfald på disse naturområder langt overskredet alene af baggrundsbelastningen. Emissionen fra husdyrbruget er med til at belaste områderne, og udvidelsen vil belaste yderligere. A-målsat natur nyder i regionplanen en særlig beskyttelse, så vi undrer os over, at godkendelsen ser stort på den yderligere belastning. Krav om fast overdækning af gyllebeholdere ville f. eks. medvirke til at begrænse NH₃ emissionen. Krav om emissionsbegrænsning på staldventilationen er også en mulighed. Valg eller fravalg af teknologi er slet ikke vurderet i godkendelsen, hvilket godkendelsesreglerne lægger op til.

På denne baggrund vil vi foreslå forvaltningen at sikre sig de manglende oplysninger og lade disse oplysninger indgå i den miljøtekniske vurdering af virksomheden.

På lokalkomiteens vegne,
med venlig hilsen

Jørgen Nielsen

8065/14

30. JAN. 2006

Lokalkomiteen i Hadsten
Formand: Jørgen B. Nielsen
Uranusvej 20, 8370 Hadsten
Tlf.: 8691 5210

Hadsten Kommune
Danmarks
Naturfredningsforening

Hadsten den 27. januar 2006

Hadsten Kommune
Teknisk Forvaltning
Vesselbjergvej 18
8370 Hadsten

Vedr. Revurdering af miljøgodkendelse og tillæg til denne på ejendommen Erslevvej 60

Hadsten Kommune har ved annoncering i HadstenAvisen den 18. januar 2005 udbedt sig evt. kommentarer til en sag om udvidelse af svineproduktionen på ejendommen Erslevvej 60, 8370 Hadsten. I denne forbindelse skal der laves et tillæg til miljøgodkendelsen og samtidig skal den eksisterende godkendelse revurderes. Samtidigt har Århus Amt ved brev af 9. januar 2006 givet tilladelse til en udvidelse af produktionen fra 356,7 til 379,5 DE på baggrund af en VVM-screening. Amtet gør opmærksom på, at opførelsen af en påtænkt ny staldbygning kræver forudgående byggeanmeldelse til kommunen.

Lokalkomiteen skal gøre Hadsten Kommune opmærksom på, at ejendommens udslip af luftbåret ammoniak-kvælstof er uacceptabel stor og forøges i forbindelse med udvidelsen. Den samlede ammoniakfordampning er med den nuværende drift 8.225 kg N/år, og den forøges efter udvidelsen til 8.823 kg N/år, heraf er alene ammoniaktabet fra stalden 5.128 kg N/år før udvidelsen og 5.495 kg N/år efter udvidelsen. Ammoniakfordampningen giver som bekendt anledning til kvælstof-nedfald indenfor forholdsvis få km afstand og dermed også til overgødsning af følsomme naturarealer, herunder et ikke ubetydeligt bidrag af næringsstoffer til Allingåen og Gudenåen. Endnu i en radius af ca. 1,5 km giver den nævnte fordampning anledning til et nedfald af 1 kg kvælstofgødning og i en radius af ca. 5 km et nedfald af 0,1 kg kvælstof. Da 4 meget væsentlige overdrevarsarealer øst og sydøst for Vissing Bæk mellem Hinge og Vissing ligger i en afstand på ned til ca. 1,5 km fra gårdkomplekset, belastes de meget væsentligt af kvælstofgødning fra denne gårds svineproduktion. Hertil kommer et femte overdrevarsareal nordøst for Hinge i en lidt større afstand. Flere af overdrevarsarealerne er i Århus Amts regionplan højt målsatte (A-målsat) og kræver derfor beskyttelse mod luftbåren overgødsning.

I henhold til planlovens § 9 skal kommunen virke for gennemførelse af regionplanens retningslinjer ved udarbejdelse af miljøgodkendelser. Der skal således tages hensyn til regionplanens retningslinjer om. bl.a. beskyttelse af naturområder og overfladevand.

Vi skal derfor anmode Hadsten Kommune om i forbindelse med revisionen af miljøgodkendelsen at stille krav om en væsentlig reduktion i ammoniaktabet fra især staldbygningerne. Lokalkomiteen er bekendt med, at firmaer annoncerer med ventilationssystemer til eksisterende og nye stalde, som angiveligt kan reducere ventilationsluftens ammoniak med op til 90% (eks. Scan Airclean, Odense). Samtidigt reduceres lugtgenerne i nogen grad.

Lokalkomiteen skal anmode om at få kommunens udkast til afgørelse tilsendt, når den foreligger.

På lokalkomiteens vegne,
med venlig hilsen


Jørgen Nielsen

Oversigt over beregningsmetoder/beregningsmodeller:

- FMK's lugtberegningsmodel 2002:
Vejledende retningslinier for vurdering og begrænsning af gener fra stalde.
Kaj Boye Frandsen, Foreningen af miljømedarbejdere i kommunerne.
- Skov- og Naturstyrelsens manual vedr. vurdering af lokale miljøeffekter som følge af luftbårent kvælstof ved udvidelser og etablering af større husdyrbrug, 2003.
- Amtsmodel regneark, Version 2.7 norm 2006/2007.

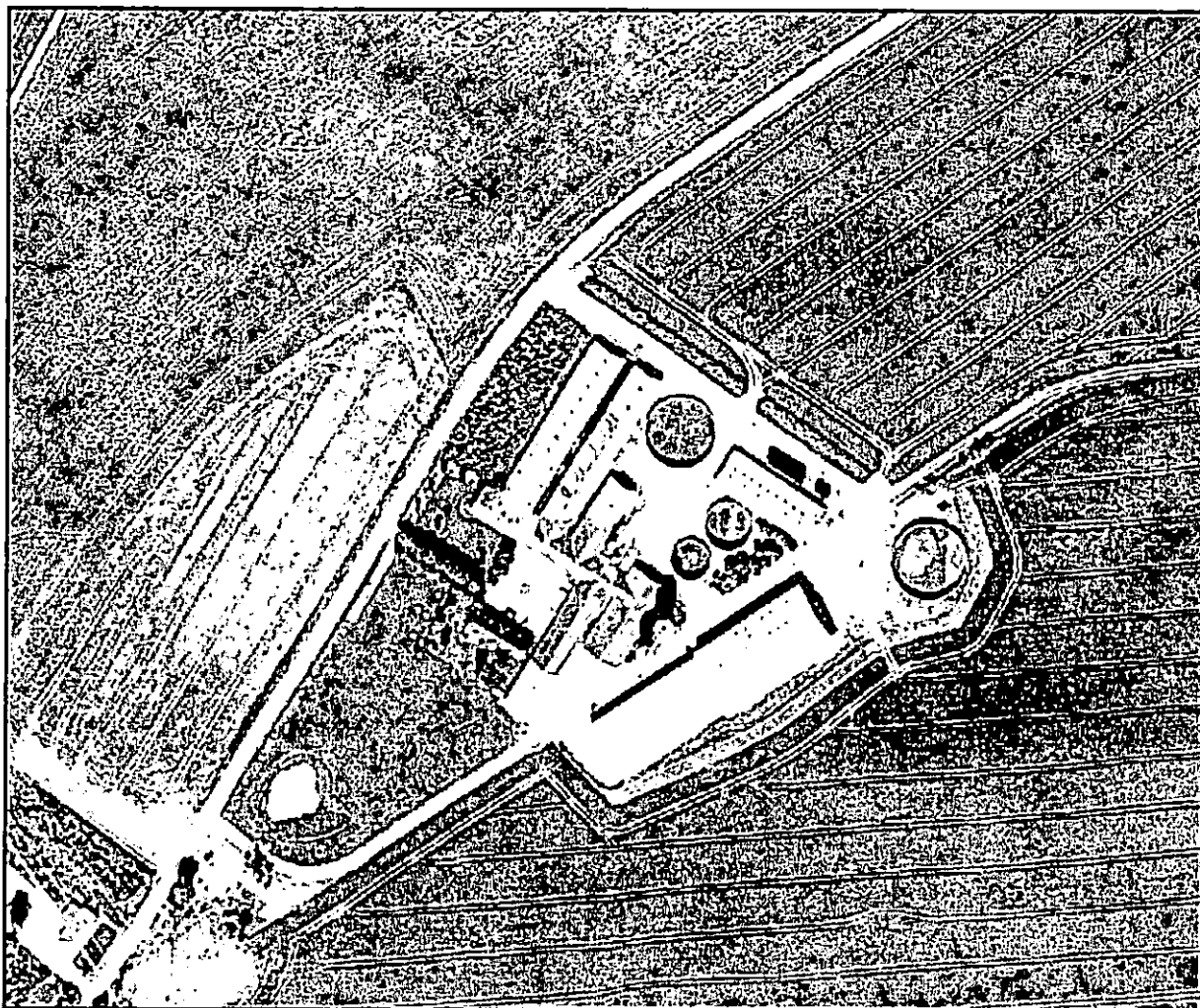


Fig 1: Luftfoto over staldanlæg

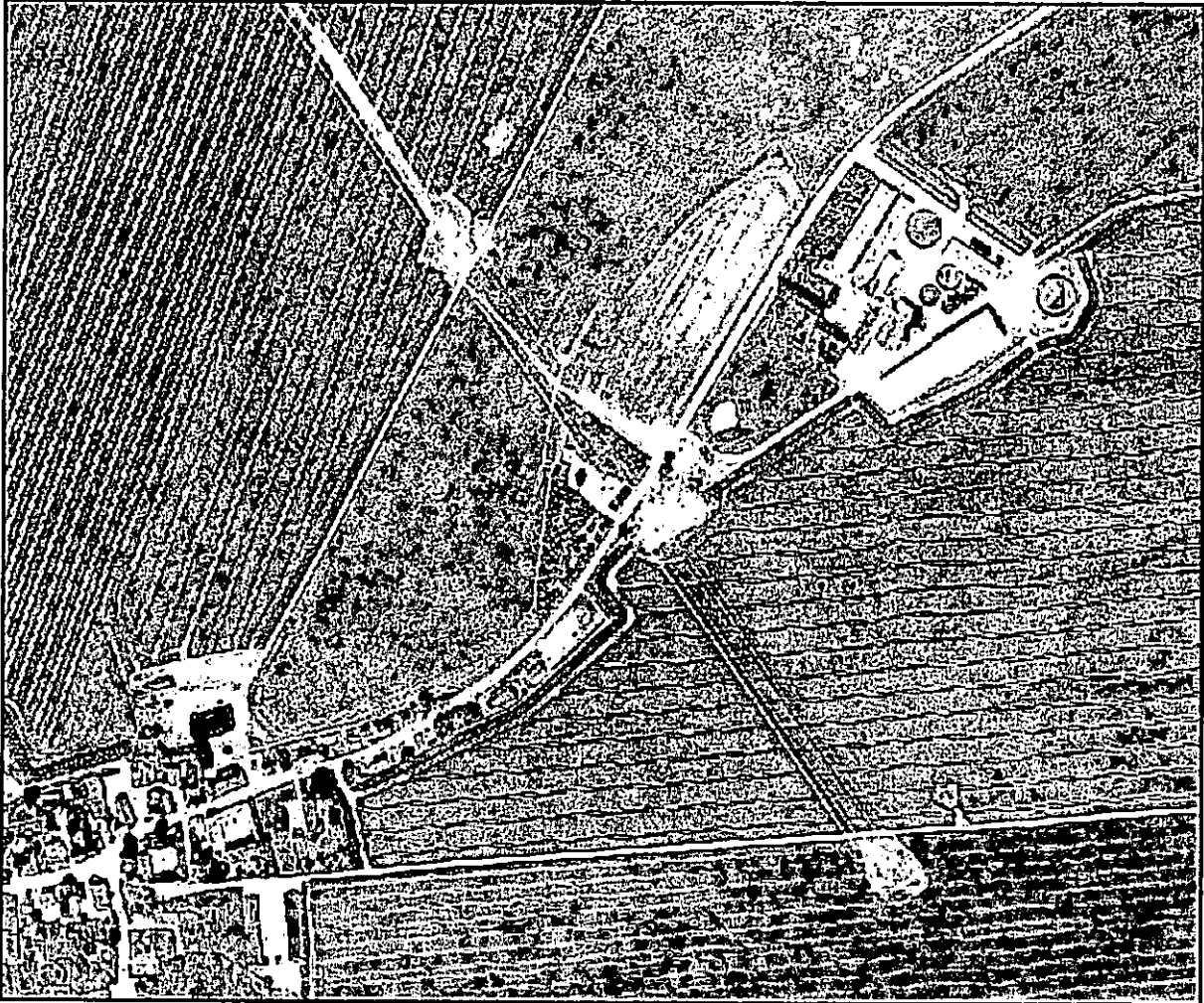
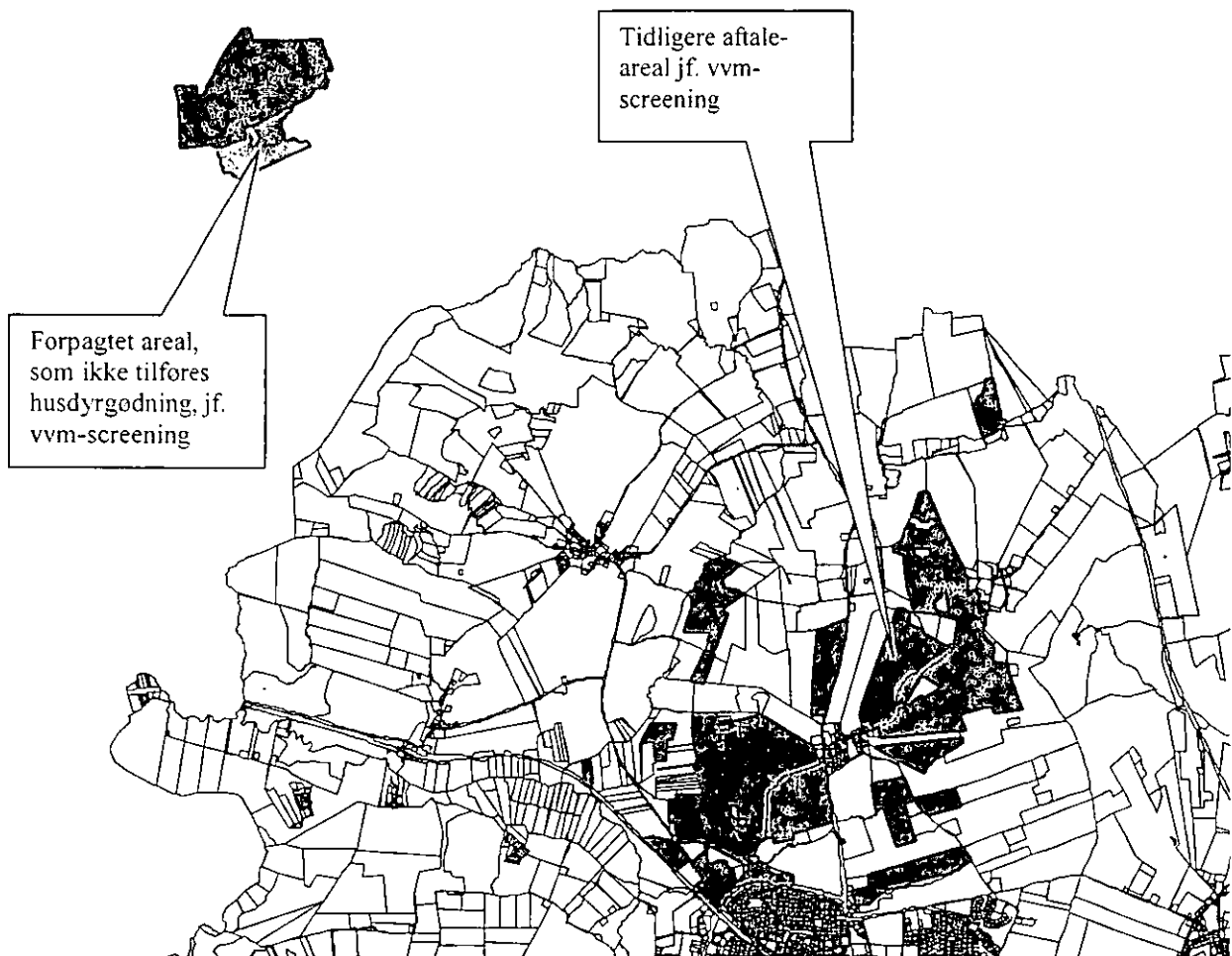


Fig 2: Luftfoto der viser produktionens placering i forhold til Nr. Galten.



Kort over arealer.