

## Miljøtilladelse efter § 16 b i husdyrbrugloven\*

Horsens Kommune fremsender hermed afgørelse om miljøtilladelse af husdyrproduktionen på Møllersmindevej 1, 8700 Horsens, som drives under CVR nr. 17165879.

På ejendommen er der fremover tilladt en husdyrproduktion bestående af en svineproduktion med smågrise og slagtesvin. Produktionen finder sted på i alt 1.720 m<sup>2</sup> produktionsareal, som er i eksisterende stalde.

Afgørelsen med klagevejledning annonceres på Miljøstyrelsens hjemmeside for Digital Miljøadministration (<https://dma.mst.dk>), fra den 26. november 2020.

### Klagevejledning

Der kan klages over denne afgørelse.

Klageberettigede er afgørelsens adressat, Miljøministeren og enhver, der har individuel, væsentlig interesse i sagens udfald, samt lokale foreninger hvis hovedformål er beskyttelse af natur og miljø, og landsdækkende foreninger og organisationer, som efter deres formål varetager væsentlige rekreative interesser, når afgørelsen berører sådanne interesser.

Hvis du ønsker at klage over denne afgørelse, skal du klage til Miljø- og Fødevarerklagenævnet.

Du klager via Klageportalen, som du finder et link til på forsiden af <https://kpo.naevneneshus.dk/>. Klageportalen ligger på [www.borger.dk](http://www.borger.dk) og [www.virk.dk](http://www.virk.dk). Du logger på [www.borger.dk](http://www.borger.dk) eller [www.virk.dk](http://www.virk.dk), ligesom du plejer, typisk med NEM-ID. Klagen sendes gennem Klageportalen til Horsens Kommune. En klage er indgivet, når den er tilgængelig for Horsens Kommune i Klageportalen. Når du klager, skal du betale et gebyr, som årligt reguleres. For private er gebyret på 900 kr. og for virksomheder er gebyret 1.800 kr. Gebyret betales med betalingskort i Klageportalen.

Miljø- og Fødevarerklagenævnet skal som udgangspunkt afvise en klage, der kommer uden om Klageportalen, hvis der ikke er særlige grunde til det. Hvis du ønsker at blive fritaget for at bruge Klageportalen, skal du sende en begrundet anmodning til Horsens Kommune. Horsens Kommune videresender herefter anmodningen til Miljø- og Fødevarerklagenævnet, som træffer afgørelse om, hvorvidt din anmodning kan imødekommes.

#### Find os


[www.horsens.dk](http://www.horsens.dk)

#### Kontakt os

76292929

#### Følg os

 [facebook.com/endelafflokken](https://facebook.com/endelafflokken)

 [linkedin.com/company/horsens-kommune](https://linkedin.com/company/horsens-kommune)

Klagefristen udløber 4 uger efter, at afgørelsen er meddelt. Er afgørelsen offentligt bekendtgjort, regnes klagefristen dog altid fra offentliggørelsen.

En klage har som udgangspunkt ikke opsættende virkning for udnyttelse af afgørelsen, med mindre klagenævnet bestemmer andet, jf. husdyrbruglovens\* § 81.

Søgsmål til prøvelse af afgørelsen skal være anlagt for domstolene inden 6 måneder efter afgørelsen er meddelt, jf. § 90 i husdyrbrugloven\*.

Med venlig hilsen

Jeanette Stabell Schmidt  
Agronom  
76292603  
jstj@horsens.dk

#### **Behandling af personoplysninger**

Vi behandler dine personoplysninger efter reglerne i databeskyttelsesforordningen og databeskyttelsesloven. Læs om, hvordan vi behandler dine personoplysninger på vores hjemmeside: [www.horsens.dk/oplysningspligt#7](http://www.horsens.dk/oplysningspligt#7)

#### **\*Referenceliste (love og bekendtgørelser)**

##### *Husdyrbrugloven*

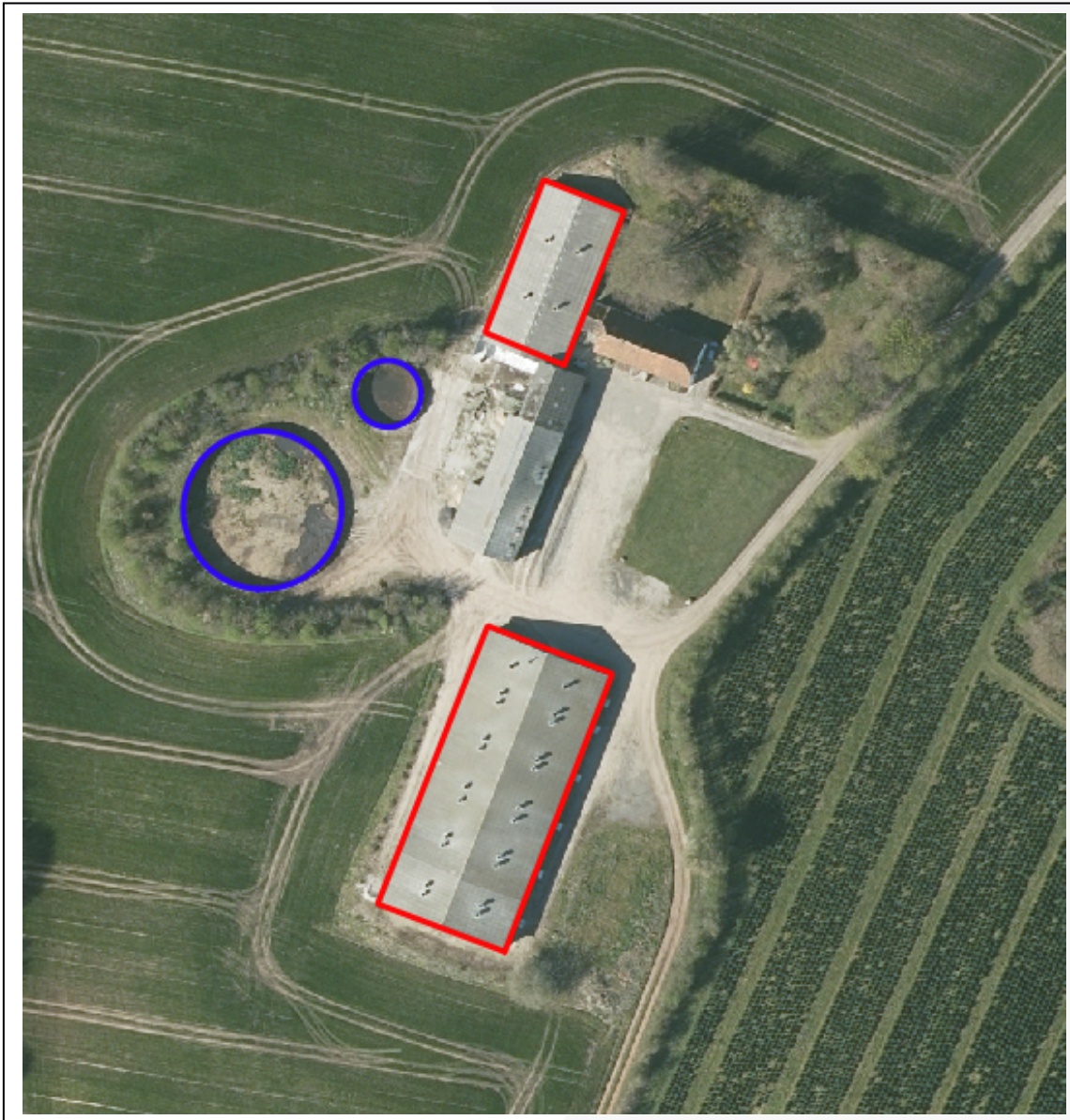
Bekendtgørelse nr. 520 af 1. maj 2019 af lov om husdyrbrug og anvendelse af gødning m.v.

**November 2020**

# Miljøtilladelse

Møllersmindevej 1, 8700 Horsens

Tilladelsen meddeles efter § 16b stk. 1 i husdyrbrugloven



**Vi løfter i flok**

## **Miljøtilladelse efter reglerne i § 16b stk. 1 i husdyrbrugloven\* til husdyrproduktionen på Møllersmindevej 1, 8700 Horsens**

### **Læsevejledning**

Dette dokument omhandler en ansøgning om- og kommunens afgørelse efter reglerne i husdyrbrugloven.

Miljøtilladelsens opbygning fremgår af indholdsfortegnelsen, men er kort skitseret her.

Tilladelsen er bygget op således, at der først findes en indledning med de formelle forudsætninger for afgørelsen (oplysninger om ansøger, regelgrundlag, gennemførte høringer og konsekvenserne af disse), efterfulgt af de stillede vilkår. Herefter kommer de miljøtekniske beskrivelser af forholdene på ejendommen samt kommunens vurdering af påvirkningerne fra det ansøgte.

Sidst i dette dokument findes relevante bilag bl.a. situationsplan.

### **Copyright**

*Kort er gengivet af Horsens Kommune med tilladelse fra Styrelsen for Dataforsyning og Effektivisering. Copyright@ Styrelsen for Dataforsyning og Effektivisering. Ortofoto, er gengivet af Horsens kommune med tilladelse fra Cowi. DDO ©, Copyright COWI.*

## Indhold

1. Baggrund for ansøgningen .....	6
1.1. Indledning.....	6
1.2. Datablad for ansøgningen.....	6
1.3. Nabo- og partsorientering.....	6
2. Afgørelse og vilkår for husdyrproduktionen.....	7
2.1. Afgørelse .....	7
2.2. Vilkår .....	7
3. Generelle forhold .....	10
4. Anlæg (samdrift, produktionsareal, opbevaringsanlæg m.v.).....	10
4.1. Driftsmæssige forhold (samdrift mv.) .....	10
4.2. Indretning af anlæg (produktionsareal, staldsystem og dyretype) .....	11
4.3. Opbevaring og håndtering af husdyrgødning .....	12
4.4. Beliggenhed og planmæssige forhold.....	13
5. Påvirkning af natur med ammoniak .....	15
5.1. Påvirkning af natur .....	15
5.2. Ammoniakemission og 8-års drift.....	22
6. Emissioner og genepåvirkninger.....	22
6.1. Lugt fra anlægget og de beregnede geneafstande for beboelser.....	22
6.2. Støj ved anlægget .....	25
6.3. Støv ved anlægget .....	26
6.4. Fluer og skadedyr ved anlægget.....	26
6.5. Transport til og fra anlægget.....	27
6.6. Lys.....	27
7. Affaldsproduktion og ressourceforbrug .....	28
7.1. Spildevand og regnvand .....	28
7.2. Affald og kemikalier .....	28
7.3. Energi og vandforbrug.....	29
8. Husdyrbrugets anvendelse af Bedste Tilgængelige Teknologi (BAT).....	30
9. Grænseoverskridende virkninger .....	30
*Referenceliste (love og bekendtgørelser) .....	32
Bilag 1. Situationsplan.....	34
Bilag 2. Indretning af stalde .....	35
Bilag 3. Gylle- og regnvandsafledning.....	37

## 1. Baggrund for ansøgningen

### 1.1. Indledning

Der er ansøgt om en ny miljøtilladelse af husdyrproduktionen på Møllersmindevej 1, 8700 Horsens. Der sker ingen udvidelse af staldarealet i forbindelse med tilladelsen. Tilladelsen er søgt, da der ønskes den fleksibilitet, der er ved at produktionen reguleres med baggrund i produktionsareal og ikke i antallet af dyr.

Ansøgningen er indsendt af Flemming Larsen med CVR nr. 17165879.

Kommunen har gennemgået den indsendte ansøgning, og herefter foretaget en vurdering af det ansøgte projekts mulige påvirkning af miljøet og omgivelserne ud fra reglerne i husdyrbrugloven og samordningsbekendtgørelsen\*. Kommunens afgørelse samt de vilkår, som bedriften fremadrettet skal overholde, er beskrevet nærmere i denne afgørelse.

### 1.2. Datablad for ansøgningen

Oplysninger	
Ansøger	FLEMMING LARSEN
CVR nr.	17165879
CHR nr.	95455
Anlæggets adresse	Møllersmindevej 1 8700 Horsens
Anlæggets ejendomsnummer	6150080438
Matr. nr. (ejerlav)	2A, Lundumskov By, Lundum
Kontaktperson på ejendommen	Flemming Larsen
Miljøkonsulent, virksomhed og CVR nr.	Anne Kirkegaard, Velas I/S, CVR nr. 30869052
Ansøgningsskema nr.	221655, version 2
Dato for afgørelse	26.11.2020
Dato for offentliggørelse på DMA	26.11.2020
Frist for udnyttelse	26.11.2026
Tilsynsmyndighed	Horsens Kommune
Miljøsagsbehandler	Jeanette Stabell Schmidt
Kvalitetssikring	Helle Kousholt

### 1.3. Nabo- og partsorientering

Der har i perioden 15. oktober 2020 til 30. oktober 2020 og 11. november til 25. november 2020 været udsendt en orientering efter § 56, stk. 1 i husdyrbrugloven til naboer og øvrige parter. Som udgangspunkt for afgrænsning af orienteringen, er der anvendt en teoretisk konsekvensafstand i forhold til lugt, som beregnes i ansøgningssystemet [www.husdyrgodkendelse.dk](http://www.husdyrgodkendelse.dk).

For det ansøgte projekt er afstanden beregnet til ca. 637 m (målt fra nærmeste stald). Ejere af matrikler inden for denne afstand, samt øvrige parter, jf. forvaltningsloven\*, har modtaget denne høring.

Der kom ingen henvendelser i forbindelse med orienteringen.

## 2. Afgørelse og vilkår for husdyrproduktionen

### 2.1. Afgørelse

Horsens kommune tillader hermed den ansøgte ændring, som det er ansøgt og beskrevet i dette dokument.

Det er vurderet, at husdyrbruget er omfattet af § 16 b, stk. 1, idet husdyrbrugets ammoniakemission er mindre end 3.500 kg NH<sub>3</sub>-N, det har færre stipladser end det der fremgår i husdyrbruglovens § 16 a, stk. 2, men samtidig har et samlet produktionsareal, som er større end 100 m<sup>2</sup>.

Afgørelsen meddeles derfor i henhold til § 16 b stk. 1 i husdyrbrugloven samt reglerne i husdyrgodkendelsesbekendtgørelsen\*.

Afgørelsen er truffet på grundlag af ansøgningen – herunder af de beregningsmodeller, der indgår i IT-ansøgningssystemet på [www.husdyrgodkendelse.dk](http://www.husdyrgodkendelse.dk). Modellernes beregningsgrundlag og normtal er følgende:

Normtal navn	Version	Seneste ændringsdato
Kvælstof normtal	2	01-08-2018
Lugt normtal	2	01-08-2018
BAT normtal	2	01-08-2018
Lager normtal	1	01-01-2017

Det ansøgte er vurderet ud fra de generelle beskyttelsesniveauer, som findes i husdyrbrugloven og husdyrgodkendelsesbekendtgørelsen.

### 2.2. Vilkår

I dette afsnit fremgår de betingelser, hvorunder husdyrbruget skal drives. Grundlaget for afgørelsen fremgår af ansøgningen, og husdyrbruget skal drives i overensstemmelse hermed. Der gøres opmærksom på, at eventuelle lovkrav fra andre love også skal overholdes, selvom disse ikke er medtaget her.

#### **DRIFT**

1. Tilladelsen omfatter hele husdyrbruget på ejendommen Møllersmindevej 1, 8700 Horsens, matr. nr. 2A, Lundumskov By, Lundum under CVR nr. 17165879.
  - a. Husdyrbruget skal indrettes og drives som beskrevet i denne afgørelse.
  - b. Ejeren af bedriften skal ved tilsyn kunne redegøre for - og dokumentere, at vilkårene er overholdt.
2. Vilkårene i denne afgørelse skal, hvis andet ikke er anført, være opfyldt, når husdyranlægget er taget i brug.
3. Horsens Kommune skal inden for 30 dage orienteres om følgende forhold:
  - a. Ejerskifte af virksomheden
  - b. Indstilling af driften for en længere periode
4. Kommunen skal hurtigst muligt underrettes såfremt et vilkår i denne tilladelse ikke kan overholdes. Samtidig skal landbruget straks træffe de nødvendige foranstaltninger for at sikre, at vilkåret igen overholdes

5. Husdyrbruget skal føre egenkontrol med produktionsanlægget, svarende til det der er beskrevet i redegørelsen. Der skal som minimum kunne fremlægges dokumentation for følgende:
  - a. Årlig opgørelse af energiforbrug
  - b. Årlig opgørelse af vandforbrug
  - c. Drift og service af ventilationsanlæg
6. Ved ophør med husdyrproduktion, skal der udføres begrænsende foranstaltninger mod forurening:
  - a. Alle anlæg skal tømmes og rengøres for husdyrgødning, der bortskaffes efter gældende regler.
  - b. Restkemikalier, olieaffald, medicinaffald m.v. skal bortskaffes i henhold til affaldsregulativerne

## **STALDE, BYGNINGER OG PRODUKTIONER**

7. Husdyrbrugets stalde, produktionsarealer og fordeling af husdyr skal være i overensstemmelse med oversigten nedenfor:

Stalde og produktioner						
Staldnavn	Staldstørrelse (m <sup>2</sup> )	Ventilation	Kildehøjde	Produktion	Antal måneder udegående	Produktionsareal (m <sup>2</sup> )
Ansøgt drift						
Eksisterende smågrise stald	1710	Mekanisk ventilation	6 m	(#334872) Smågrise. Toklimastald, delvis spaltegulv	0	1256
Eksisterende stald med strawflow	602	Mekanisk ventilation	6 m	(#334878) Flexgruppe: Slagtesvin og Smågrise; Fast gulv (staldgødning og ajle)	0	464
Sum						1720

## **GØDNINGSSOPBEVARING OG – HÅNTERING**

8. Håndtering af gylle f.eks. ved overpumpning mellem anlæg skal foregå under opsyn.
9. Påfyldning af gyllevogne o.l. skal enten foregå på en plads med afløb til opsamlingsbeholder for flydende husdyrgødning eller med gyllevogne, som har påmonteret pumpe og returløb, således at spild af husdyrgødning undgås.

## **MILJØREGULERING (JORD, OVERFLADEVAND OG GRUNDVAND)**

10. Overfladevand fra arealer samt dræn- og tagvand fra bygningerne må ikke give anledning til forurening og gener i vandløb, søer m.v. Vandet må ikke indeholde foder- eller gødningsrester eller andre stoffer end hvad, der er normalt forekommende i overflade- og drænvand.
11. Hvis der sker uheld, som medfører et væsentligt udslip af miljøfarlige stoffer, skal der ringes 112. Når der er foretaget de nødvendige afværgeforanstaltninger, orienteres Horsens Kommune, Natur og Miljø, om forureningen.

## **GENEBEGRÆSENDE VILKÅR**

12. På husdyrbruget skal der foretages effektiv fluebekæmpelse i overensstemmelse med de fastsatte retningslinjer fra Aarhus Universitet, Institut for Agroøkologi.



13. Det skal sikres, at staldene, udenomsarealer og fodringsanlæg holdes rene, således at det ikke giver anledning til tilhold af skadedyr (rotter, måger mv.).
14. Virksomheden skal føre kontrol med ventilationssystemet, som sikrer at luftindtag holdes rene og at systemet kører optimalt. Der skal som minimum foretages et årligt serviceeftersyn af ventilationssystemet, og dokumentation for dette skal kunne fremvises på forlangende (kvitteringer for rep., logbog mv.).
15. Ejendommens dyrehold må ikke give anledning til væsentlige lugtgener ved omkringboende. Lugtbidraget fra staldene skal sikres begrænset ved opretholdelse af god staldhygiejne samt rengøring af samtlige staldafsnit for foder- og gødningsrester.
16. Husdyrbrugets samlede bidrag til støjbelastningen i omgivelserne må ikke overstige følgende værdier, målt ved nabobeboelser eller deres opholdsarealer, angivet som det ækvivalente, konstante, korrigerede støjniveau målt i dB(A). Tallene i parentes angiver midlingstiden inden for den pågældende periode (Midlingstiden er en gennemsnitlig måling over tid, kombineret med middelværdien over tid):

Dag	Tidspunkt	dB(A)	Midlingstid
Dag	Kl. 07-18	55 dB(A)	(8 timer)
Aften	Kl. 18-22	45 dB(A)	(1 time)
Nat	Kl. 22-07	40 dB(A)	(1/2 time)
Lørdag	Kl. 07-14	55 dB(A)	(7 timer)
Lørdag	Kl. 14-22	45 dB(A)	(4 timer)
Søn- og helligdag	Kl. 07-22	45 dB(A)	(8 timer)

17. Hvis kommunen finder det nødvendigt, skal ejer for egen regning lade udføre støjmålinger og/eller -beregninger af støjen fra husdyrbruget for at dokumentere, at støjgrænserne i vilkår 16 er overholdt. Hvis grænserne konstateres overholdt, kan der højst pålægges ejer at få foretaget én støjmåling og eller -beregning om året. Målingerne/beregningerne skal udføres og rapporteres af en enhed, som er optaget på Miljøstyrelsens liste over godkendte laboratorier. Virksomhedens støj skal dokumenteres ved måling eller efter gældende vejledninger fra Miljøstyrelsen, pt. nr. 6/1984 om Måling af ekstern støj og nr. 5/1993 om Beregning af ekstern støj fra virksomheder. Målingerne/beregningerne skal foretages på/for de mest støjbelastede områder uden for virksomhedens grund og under de mest støjbelastede driftsforhold - eller efter anden aftale med kommunen
18. Hvis Horsens Kommune vurderer, at eventuelle klager om støj-, lugt-, støv- og/eller lysgener er velbegrundede, skal husdyrbruget udarbejde en handlingsplan og eftervise at de stillede krav er overholdt. Handlingsplanen skal godkendes af Horsens Kommune.

## 3. Generelle forhold

### Meddelelsespligt og andre tilladelser

Der gøres opmærksom på, at kommunens afgørelse gælder for det konkrete projekt. Hvis der sker ændringer i grundlaget, skal der indsendes en ny ansøgning. Dette gælder f.eks. ændringer i forhold til det ansøgte staldanlæg og produktionsareal. Bedriften skal til enhver tid leve op til gældende regler i love og bekendtgørelser – også selvom disse regler eventuelt måtte være skærpende i forhold til denne afgørelse.

Derudover gøres der opmærksom på, at afgørelsen alene omfatter forholdet til husdyrbrugloven og fritager ikke fra krav i anden lovgivning, f.eks. museumsloven\*, naturbeskyttelsesloven\*, vandforsyningsloven\* og byggeloven\*.

### Udnyttelse og kontinuitetsbrud

Afgørelsen bortfalder, hvis den ikke er udnyttet inden 6 år efter, at afgørelsen er meddelt jf. § 59 a i husdyrbrugloven. Det betyder, at denne afgørelse automatisk bortfalder i 2026, såfremt den ikke udnyttes.

Hvis en afgørelse efter husdyrbrugloven ikke har været udnyttet, helt eller delvist, i tre på hinanden følgende år betragtes det som kontinuitetsbrud, som reguleres af de generelle regler. Ved kontinuitetsbrud bortfalder den del af afgørelsen, der ikke har været udnyttet de seneste tre år.

I forhold til afgørelser, der er meddelt i m<sup>2</sup> produktionsareal, forudsætter udnyttelse, at mindst 25 % af produktionsarealet udnyttes driftsmæssigt, og at den driftsmæssige udnyttelse ikke på noget tidspunkt ophører i 3 på hinanden følgende år. Driftsmæssig udnyttelse kræver, at der er dyr på produktionsarealerne svarende til mindst 50 % af det mulige, ifølge dyrevelfærdskravene eller andre krav f.eks. økologiregler, som husdyrbruget er underlagt.

## 4. Anlæg (samdrift, produktionsareal, opbevaringsanlæg m.v.)

### 4.1. Driftsmæssige forhold (samdrift mv.)

Foruden husdyrproduktionen på den ansøgte ejendom, drives der også under samme CVR nr. svineproduktion på Rådvedvej 64, 8700 Horsens.

I forhold til vurderingen af, om der er samdrift mellem forskellige husdyrbrug/ejendomme, lægger klagenævnet vægt på "hvorvidt det er muligt at beregne miljøpåvirkningen for hver husdyrproduktion for sig".

I forhold til den ansøgte ejendom er følgende indgået i kommunens vurdering:

- Der er tale om selvstændige ejendomme med hver deres ejendomsnummer.
- Der er på hver ejendom eget anlæg til opbevaring af foder og husdyrgødning.
- Der er minimum 800 meter mellem Møllersmindevej 1 og Rådvedvej 64's forventede lugtcentre
- Depositionen af ammoniak fra anlæggene kan vurderes særskilt, idet de ikke påvirker det samme naturområde.

Husdyrbruget er dermed ikke teknisk, forurenings- eller driftsmæssigt forbundet med husdyrbruget på Rådvedvej 64, 8700 Horsens.

Horsens Kommune vurderer derfor, at der ikke er tale om samdrift i miljømæssig forstand mellem Møllersmindevej 1 og Rådvedvej 64.

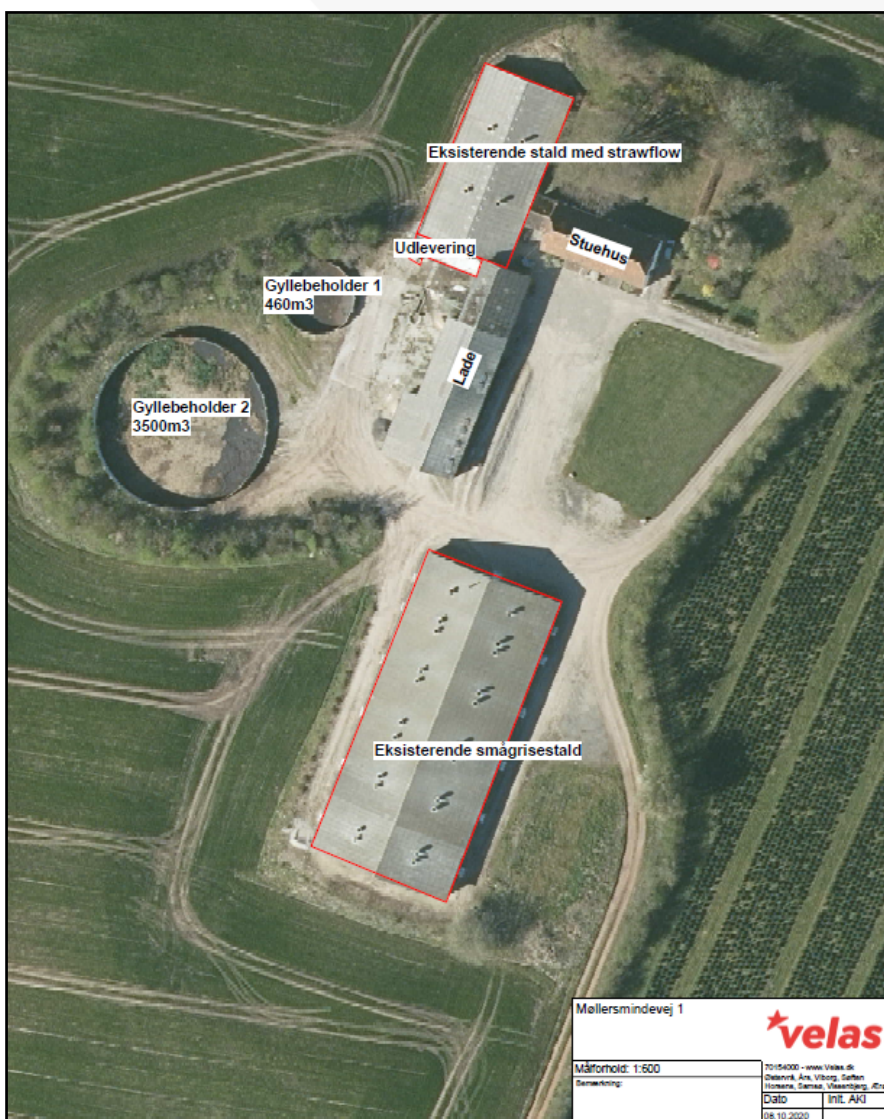
## 4.2. Indretning af anlæg (produktionsareal, staldsystem og dyretype)

Her beskrives den fremtidige indretning og drift af staldanlægget, samt hvor dyrene har mulighed for at afsætte gødning (produktionsareal). Oplysninger om produktionsareal, staldsystem og dyretype kan ses af tabellen herunder.

Bygning	Størrelse i alt m <sup>2</sup>	Produktionsareal m <sup>2</sup>	Gulvtype og dyretype	Miljøteknologi
Eksisterende smågrisestald	1.710	1.256	Smågrise, toklimastald, delvis spaltegulv	Ingen
Eksisterende stald med strawflow	602	464	Flexgruppe: slagtesvin og smågrise, fast gulv	Ingen

De enkelte staldafsnit er opdelt og opmålt i forhold til om staldafsnittet er adskilt forureningsmæssigt fra andre afsnit. Produktionsarealet er opgjort som staldenes indre mål, fratrukket gangarealer. Opmåling af staldenes produktionsareal er foretaget af ejer. Indretning af staldene ses af bilag 2.

Placering af staldene fremgår af figur 1 og bilag 1.



Figur 1. Indretning af ejendommen på Møllersmindevej 1

Dyretyper, staldsystemer, samt produktionsarealet er grundlaget for beregninger af lugt og ammoniakfordampning fra stald og lager. For at fastholde forudsætningerne for beregningerne og dermed miljøpåvirkningen fra ejendommen, er der stillet vilkår til produktionsarealet, dyretype og staldsystem.

### 4.3. Opbevaring og håndtering af husdyrgødning

Nedenstående tabel viser, hvilken type husdyrgødning, der produceres på ejendommen.

<p><b>Gødningstyper produceret fra de valgte dyretype og staldsystemer</b>  <i>Gødningstype fra produktion:</i> Ingen fast gødning  <i>Gødningstype fra produktion:</i> Svin, fast staldgødning</p> <p><b>Angivne gødningstyper i indtegnede lagre</b>  <i>Gødningstype fra lager:</i> Flydende gødning</p>
---

Tabel 1. Gødningstyper produceret på ejendommen

Af tabellen herunder fremgår ejendommens opbevaringslagre i ansøgt drift.

Opbevaringslagre					
Navn	Lagertype	Yderligere oplysninger	Bedste tilgængelige opbevaringsteknik	Dimension	Areal (m <sup>2</sup> )
Ansøgt drift					
Gyllebeholder 1	Flydende				148
Gyllebeholder 2	Flydende				835

Tabel 2. Ejendommens lagre til opbevaring af husdyrgødning

Der er i gyllebeholderne etableret naturligt flydelag, og hver måned føres der logbog over flydelaget. Gyllebeholderne er tilmeldt den lovpligtige 10-års beholderkontrol.

Gyllebeholderne er etableret således, at bund og vægge er tætte og de kan modstå mekaniske, termiske og kemiske påvirkninger. Gyllebeholderne tømmes regelmæssigt at hensyn til vedligeholdelse og inspektion.

Gyllevognene fyldes med sugekran. Herved elimineres risikoen for gyllespild i forbindelse med pumpefejl ved påfyldning af gyllevogn. Anvendelse af sugekran betragtes som den mest miljøforsvarlige måde at fylde gyllevognen. Der gøres dog opmærksom på, at overpumpning af gylle skal overvåges, hvorfor der er stillet vilkår vedr. dette.

Opbevaringsbehovet for ejendommen er beregnet ud fra normtal og antallet af kvadratmeter produktionsareal med fuld belægning, og er beregnet til 4.566 m<sup>3</sup> gylle. Gyllen vil blive opbevaret i ejendommens gyllebeholdere. Gyllebeholderne er hhv. 3.500 m<sup>3</sup> og 460 m<sup>3</sup>, i alt er der altså 3.960 m<sup>3</sup> opbevaringskapacitet i beholderne, hvilket svarer til 10,4 måneders opbevaring og dermed er kravet om min. 9 måneders kapacitet overholdt.

Horsens Kommune vurderer, at de generelle regler i husdyrgødningsbekendtgørelsen\*, beholderkontrollen\* sammen med de stillede vilkår til håndteringen af husdyrgødningen er tilstrækkelige til at sikre mod forurening af jord og grundvand fra husdyrgødning på ejendommen.

#### 4.4. Beliggenhed og planmæssige forhold

I dette afsnit redegøres der for placering af husdyrbruget, og det ansøgt beliggenhed i forhold til omgivelserne og disses miljømæssige sårbarhed, herunder placering af eksisterende anlæg, landskabs- og planmæssige forhold og afstande til sårbar natur og omkringboende m.v.

I husdyrbruglovens §§ 6 og 8 fremgår der afstandskrav til forskellige lokaliteter som f.eks. nabobeboelse, naboskel, vandforsyningsboringer, vandløb m.v. Afstandskravene er dog kun gældende for nye anlæg eller eksisterende anlæg, hvor der sker en udvidelse eller ændring, der medfører forøget forurening. Da der ikke sker en udvidelse af produktionsarealet eller en ændring af dyretypen eller staldsystemet, vil det ansøgte ikke medføre en forøget forurening i form af f.eks. øget lugt eller ammoniakemission, og dermed er afstandskravene i §§ 6 og 8 ikke gældende.

Baggrunden for at der ikke sker en øget forurening fra ejendommen, er fordi den nye regulering forholder sig til lugt og ammoniakemission fra overflader (gulvet i stalden,

hvor dyrene kan afsætte gødning), og ikke antal dyr som tidligere. Idet overfladen i stalden ikke udvides, vil der derfor ikke være en større lugtavgivelse eller ammoniakemission.

Derudover er der i husdyrbruglovens § 7 afstandskrav til forskellige naturområder. Afstandskravet er gældende ved etablering, udvidelse eller ændring af husdyranlæg eller gødningsopbevaringsanlæg. Idet der ikke foretages udvidelser eller ændringer af husdyranlæg eller gødningsopbevaringsanlæg i forbindelse med tilladelsen er afstandskravet ikke gældende.

## Planforhold

I dette afsnit beskrives og vurderes placeringen af det ansøgte i forhold til omgivelserne og disses miljømæssige sårbarhed, herunder placering af eksisterende anlæg og landskabs- og planmæssige forhold.

I tabellen nedenfor er det angivet, om anlægget ligger inden for udpegninger/områder i kommuneplanen eller indenfor forskellige beskyttelseslinjer.

	Ja	Nej
Naturbeskyttelsesområder		X
Bevaringsværdige landskaber	X	
Større sammenhængende landskaber	X	
Større geologiske rammeområder	X	
Specifikke geologiske bevaringsværdier		X
Økologiske forbindelseslinjer		X
Rekreative interesseområder		X
Værdifulde kulturmiljøer og bevaringsværdige landsbyer	X	
Fredede områder		X
Kirkeomgivelser		X
Kystnærhedszonen		X
Skovrejsningsområder		X
Skovbyggelinje		X
Sø- og åbeskyttelseslinje		X
Kirkebyggelinje		X
Fortidsmindelinje		X
Beskyttede sten- og jorddiger		X
Områder til store husdyrbrug		X
Særligt værdifulde landbrugsområder	X	

Ejendommen er beliggende i landzone indenfor et område, der i kommuneplanen er udpeget som værdifuldt landbrugsområde, og området er generelt præget af landbrugsproduktion.

Derudover er ejendommen beliggende inden for følgende udpegninger: bevaringsværdige landskaber, større sammenhængende landskaber, større geologisk rammeområde og værdifulde kulturmiljøer, se ovenstående tabel.

### *Bevaringsværdige landskaber og større sammenhængende landskaber*

Disse to områder skal som udgangspunkt friholdes for etablering af nye anlæg eller udvidelse af eksisterende anlæg. Idet der ikke skal etableres nye anlæg eller udvidelse af eksisterende anlæg, vurderes udpegningen ikke at have nogen betydning for det ansøgte.

## Større geologiske rammeområder

Inden for de geologiske rammeområder skal byggeri og anlæg placeres og udformes under hensyntagen til landskabets geologiske kvaliteter. Idet der ikke opføres nye anlæg, vurderes udpegningen ikke at have nogen betydning for det ansøgte.

## Værdifulde kulturmiljøer

Inden for området med værdifulde kulturmiljøer skal der tages særligt hensyn til de kulturhistoriske interesser i forbindelse med planlægning, byggeri, terrænregulering, beplantning m.v. Idet der ikke opføres nye anlæg eller ændres på ejendommens visuelle fremtoning i forbindelse med tilladelsen, vurderes udpegningen ikke at have nogen betydning for det ansøgte.

## Beskrivelse af anlæg

I tabellen herunder fremgår der grundareal og materialer for bygningerne. Se bilag 1 for placeringen af de forskellige bygninger.

Bygning nr. (BBR)	Navn i ansøgning (Bilag 1)	Anvendelse	Grundplan	Højde ca.	Materialer/farver
1	Stuehus	Stuehus	195 m <sup>2</sup>	-	Mursten, tegl
2+8	Lade	Lade	510 m <sup>2</sup>	-	Mursten, fibercement
3	Eksisterende stald med strawflow	Stald	564 m <sup>2</sup>	-	Mursten, fibercement
9+10	Eksisterende smågrisestald	Stald	1.577 m <sup>2</sup>	-	Betonelementer, fibercement
Anlæg nr. (BBR)	Navn i ansøgning (Bilag 1)	Anvendelse	Opført	Rumfang	Størrelse
4	Gyllebeholder 2	Gyllebeholder	2000	3.500 m <sup>3</sup>	32 m i diameter
5	Gyllebeholder 1	Gyllebeholder	1988	460 m <sup>3</sup>	13 m i diameter

Ejendommen ligger i et småbakked landskab omgivet af spredt bebyggelse og i nærheden af landsbyerne Lundumskov og Lundum. Ejendommen er desuden omgivet af dyrkede marker, mindre skove, små beskyttede naturområder og sten- og jorddiger.

Der etableres ikke nye anlæg, og ejendommens bygninger ligger samlet og syner som en samlet enhed.

## 5. Påvirkning af natur med ammoniak

### 5.1. Påvirkning af natur

I dette afsnit redegøres for ammoniakemissionens påvirkning af naturområder.

Hovedparten af ammoniakdepositionen (kvælstofnedfaldet) fra et husdyrbrug vil – afhængigt af flere forhold – på et tidspunkt blive afsat i landskabet i større eller mindre afstand fra kilden. Størstedelen af den ammoniakdeposition, som direkte kan henføres til et husdyrbrug, vil formentlig ske i terrænet inden for ca. 1 kilometers afstand fra produktionsanlægget. Ammoniakdeposition er som regel til ugunst for opretholdelse af de naturtyper, der kun har brug for en begrænset næringstofmængde for at kunne trives. Kommunen er forpligtiget til at vurdere om, en udvidelse/ændring af et husdyrbrug kan føre til tilstandsændringer i nærliggende naturområder.

Der beregnes ammoniakemission fra husdyrbruget, hvilket vil sige alene de anlæg, øvrige driftsbygninger m.v., der ligger på den samme ejendom. Disse oplysninger fremgår af afsnittet "Anlæg (samdrift, produktionsareal, opbevaringsanlæg m.v.)."

Udgangspunktet for vurderingen af påvirkningen af ammoniakfølsomme naturområder er ammoniaktabet fra husdyrbrugets anlæg (stalde og opbevaringslagre for husdyrgødning) og den beregnede ammoniakdeposition på de naturområder, der er relevante i forhold til en vurdering efter reglerne i husdyrbrugloven (§ 7) og reglerne i husdyrgodkendelsesbekendtgørelsens § 20, §§ 25-29 samt bilag 3, pkt. A og D.

De ammoniakfølsomme naturområder opdeles i husdyrgodkendelsesbekendtgørelsen i kategori 1-natur, kategori 2-natur og kategori 3-natur. Herudover er der naturområder, som kun er reguleret af naturbeskyttelsesloven. Definitioner og krav er nærmere beskrevet herunder.

### *Kategori 1-natur*

Kategori 1-natur er de nærmere opregnede ammoniakfølsomme naturtyper, der fremgår af oplistningen i bekendtgørelsens bilag 3, pkt. D, hvis de er beliggende inden for et Natura 2000-område, uanset størrelse. Det er endvidere en betingelse, at de er omfattet af udpegningsgrundlaget, og at de er kortlagt. Ligeledes er heder og overdrev i øvrigt omfattet, såfremt de er beliggende inden for et Natura 2000-område og omfattet af § 3 i lov om naturbeskyttelse.

Hvis et husdyrbrug medfører kvælstofdeposition på kategori 1-natur, vil antallet af andre husdyrbrug, som ligger i nærheden af det følsomme naturområde, være afgørende for hvor stor kvælstofdeposition, som kan tillades jf. husdyrgodkendelsesbekendtgørelsens § 26. Det fremgår af tabellen herunder, hvordan kravet fastlægges.

Kommunen **skal** stille krav om overholdelse af det derved fastlagte afskæringskriterium.

Antal husdyrbrug (foruden ejendommen)	Maksimal totaldeposition (kg N/ha/år)
To og flere	0,2
Netop ét	0,4
Ingen	0,7

Tabel 3. Emissionsgrænser afhængig af antal øvrige husdyrbrug der belaster naturområdet

Foruden afskæringskriteriet er der jf. § 7 i husdyrbrugloven forbud mod etablering, udvidelse og ændring af husdyr- og gødningsopbevarings-anlæg i og inden for en afstand af 10 m til kategori 1 natur.

### *Kategori 2-natur*

Kategori 2-natur er ammoniakfølsomme naturtyper uden for Natura 2000-områder i form af højmoser, lobeliesøer og heder, der i sig selv er større end 10 ha og omfattet af naturbeskyttelseslovens § 3, og overdrev der i sig selv er større end 2,5 ha og omfattet af naturbeskyttelseslovens § 3.

Kommunen **skal** jf. § 27 i husdyrgodkendelsesbekendtgørelsen stille krav om en maksimal totaldeposition på 1,0 kg N/ha/år.



Foruden kravet til maksimal deposition er der, jf. § 7 i husdyrbrugloven, forbud mod etablering, udvidelse og ændring af husdyr-og gødningsopbevaringsanlæg i og inden for en afstand af 10 m til kategori 2 natur.

### *Kategori 3-natur*

Kategori 3-natur er ammoniakfølsomme naturtyper uden for Natura 2000-områder i form af heder, moser og overdrev, der er omfattet af naturbeskyttelseslovens § 3, og ammoniakfølsomme skove, som ikke er omfattet af kategori 1- eller 2-natur.

Kommunen kan jf. § 29 i husdyrgodkendelsesbekendtgørelsen i forbindelse med etablering, ændring eller udvidelse stille krav om en maksimal merdeposition på +1,0 kg N/ha/år. Kravet om maksimalt +1,0 kg N/ha/år kan lempes, men ikke skærpes.

### *Naturområder der ikke er beskyttet af § 7 i husdyrbrugloven*

Foruden § 7 naturområder, skal kommunen også sikre sig at der ikke sker en tilstandsændring for de naturområder som "kun" er beskyttet af naturbeskyttelsesloven, som f.eks. enge og vandhuller.

### **Redegørelse for placering af natur omkring ejendommen**

Omkring ejendommen er der registreret følgende naturområder:

<b>Naturområder der er relevante at vurdere på i forhold til husdyrbruglovens beskyttelsesniveau</b>	<b>Afstand (m/km)</b>	<b>Beregnet til JA/NEJ</b>
<b>Områder indenfor Natura 2000 (kategori 1 natur)</b>		
Kvælstoffølsom habitatnatur (Natura 2000-område nr. 236, Bygholm Ådal)	5,5 km	JA
§ 3-overdrev	5,7 km	JA
§ 3-heder	> 10 km	NEJ
<b>Områder udenfor Natura 2000 (kategori 2-natur)</b>		
Højmoser	> 10 km	NEJ
Lobeliesøer	> 10 km	NEJ
§ 3-heder >10 ha	> 10 km	NEJ
§ 3-overdrev > 2,5 ha	970 meter	JA
<b>Områder udenfor Natura 2000 (kategori 3-natur)</b>		
§ 3-hede	> 5 km	NEJ
§ 3-mose	515 meter	JA
§ 3-overdrev	430 meter	JA
Potentiel ammoniakfølsom skov	558 meter	JA

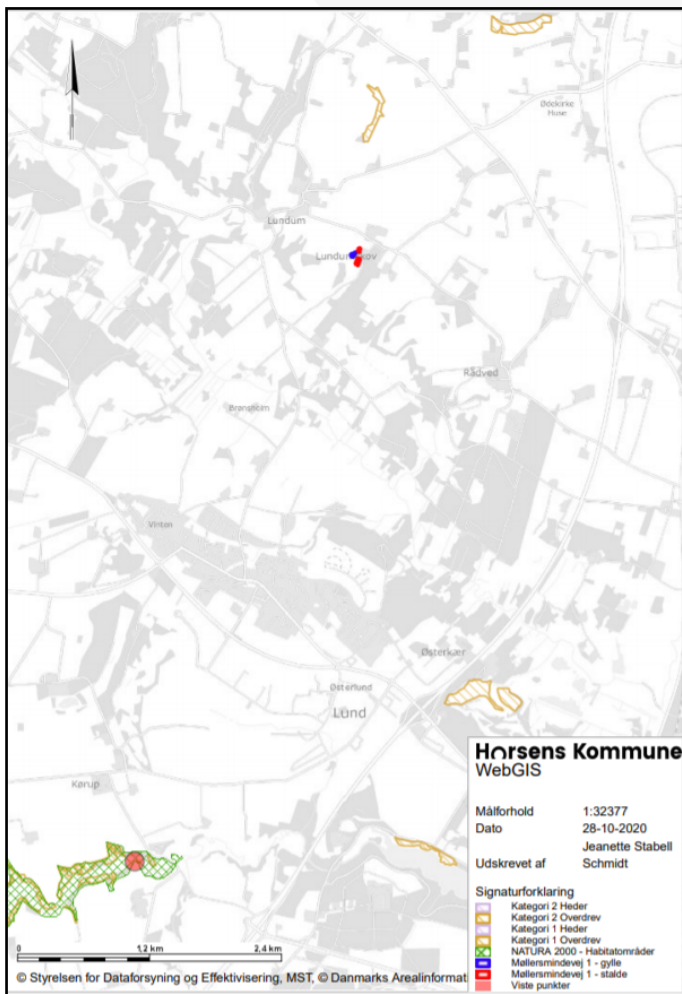
Tabel 4. Afstand og deposition på de nærmeste naturområder i de tre kategorier i husdyrbrugloven

I ansøgningen er der lavet beregninger af total- og merdeposition fra husdyrbruget til den omkringliggende natur. Beregningen sandsynliggør, at der ikke vil være en væsentlig påvirkning med kvælstof til omkringliggende kategori 1-3 natur. I tabellen herunder ses den beregnede deposition på de nærmeste naturområder, der indgår i ansøgningen

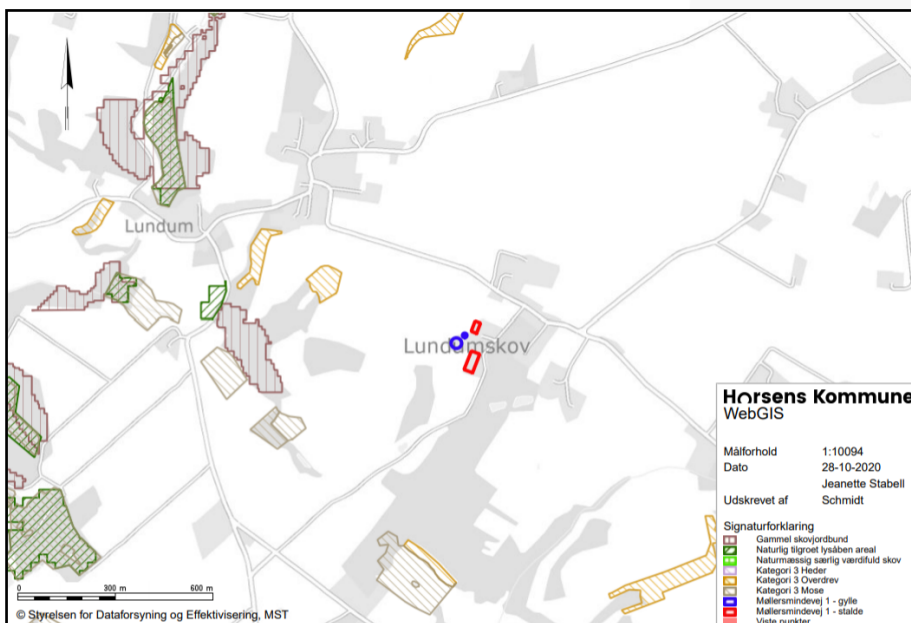
Samlet resultat af ammoniakberegninger ? i							
Samlet emission: <b>2163,8</b> (kg NH <sub>3</sub> -N/år)		Meremission (8 års-drift): <b>0,0</b> (kg NH <sub>3</sub> -N/år)		Meremission (nudrift): <b>0,0</b> (kg NH <sub>3</sub> -N/år)			
Oversigt af naturpunkter ? i							
Navn:	Kategori:	Opretter:	Kumulation:	Ruhed natur:	Merdeposition (kg N/ha/år):		Totaldeposition (kg N/ha/år):
					8-års drift	Nudrift:	
Sø3 § 3	Kategori 3	Sagsbehandler	0	V	0,0	0,0	0,1
Sø2 § 3	Kategori 3	Sagsbehandler	0	V	0,0	0,0	0,9
Sø § 3	Kategori 3	Sagsbehandler	0	V	0,0	0,0	0,4
Mose	Kategori 3	Ansøger	0	Mk	0,0	0,0	0,1
Overdrev NV	Kategori 3	Ansøger	0	Bn	0,0	0,0	0,3
Overdrev SØ	Kategori 3	Ansøger	0	Bn	0,0	0,0	0,1
Overdrev	Kategori 3	Ansøger	0	Bn	0,0	0,0	0,1
Skov på gammel skovjordbund	Kategori 3	Ansøger	0	S	0,0	0,0	0,2
Overdrev	Kategori 2	Ansøger	0	Bn	0,0	0,0	0,1
Overdrev	Kategori 1	Ansøger	1	Bn	0,0	0,0	0,0

Tabel 5. Beregnet ammoniakdeposition

Herunder ses de naturområder, der er foretaget beregninger til i ansøgningssystemet.

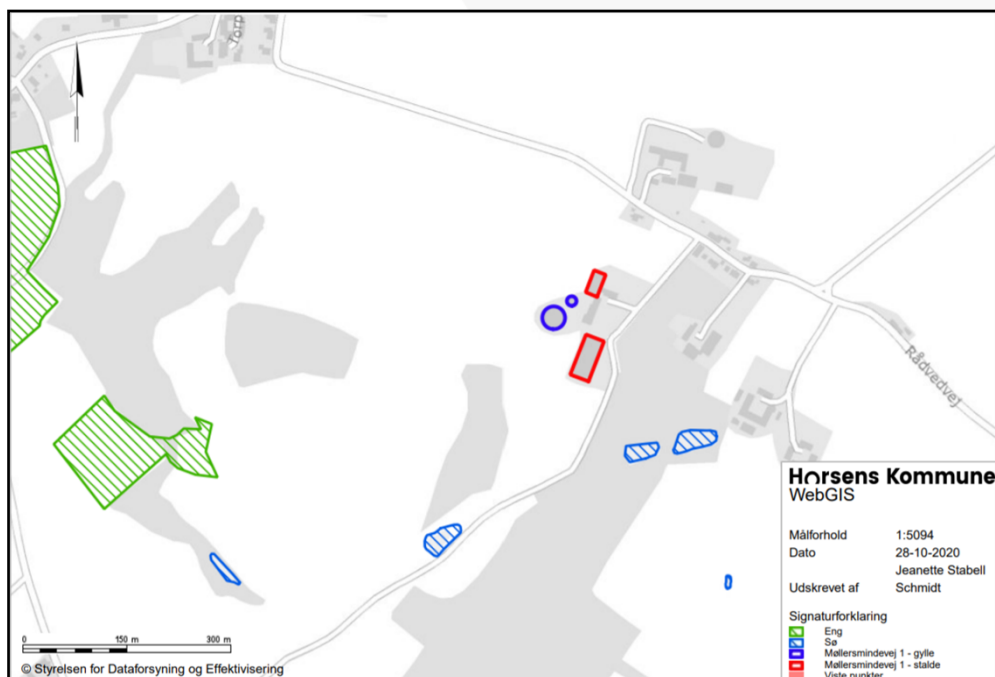


Figur 2. Placering af de nærmeste naturområder i hhv. Kategori 1 og kategori 2



Figur 3. Placering af de nærmeste naturområder i kategori 3

På nedenstående kort vises de nærmeste enge og vandhuller, som er omfattet af naturbeskyttelseslovens § 3, men som ikke er omfattet af beskyttelsesniveauet i husdyrbruglovens §7.



Figur 4. Placering af de nærmeste § 3 områder, som ikke er omfattet af husdyrbruglovens beskyttelsesniveau (enge og vandhuller)

## Konklusion på beregninger i forhold til husdyrbrugets placering

Husdyrhold påvirker de omgivende naturområder gennem emission af ammoniak fra anlægget. De følgende afsnit belyser påvirkningen fra husdyrproduktionen for nationalt og internationalt beskyttede naturområder og arter.

### Naturområder omfattet af husdyrloven - § 7-natur

Anlægget ligger mere end 10 meter fra kategori 1 og kategori 2 natur jf. krav i § 7 i husdyrbrugloven.

Da totaldepositionen fra husdyrproduktionen på det nærmeste naturområde inden for et Natura 2000- område er 0,0 kg N/ha/år er det laveste afskæringskriterie på 0,2 N/ha/år i forhold til kategori 1-natur overholdt, uanset antallet af øvrige husdyrbrug, som belaster naturområdet.

	Deposition (kg N/ha/år)	Beskyttelsesniveau (dep. kg N/ha/år)	Krav overholdt?
<b>Kategori 1-natur</b>			
Kvælstoffølsom habitatnatur	0,0	0,2/0,4/0,7 (total)	<b>JA</b>
§ 3-heder	0,0*	0,2/0,4/0,7 (total)	<b>JA</b>
§ 3-overdrev	0,0	0,2/0,4/0,7 (total)	<b>JA</b>
<b>Kategori 2-natur</b>			
Højmoser	0,0*	1,0 (total)	<b>JA</b>

Lobeliesøer	0,0*	1,0 (total)	<b>JA</b>
§ 3-heder > 10 ha	0,0*	1,0 (total)	<b>JA</b>
§ 3-overdrev > 2,5 ha	0,1	1,0 (total)	<b>JA</b>
<b>Kategori 3-natur</b>			
Hede	0,0*	1,0 (mer)	<b>JA</b>
Mose	0,0	1,0 (mer)	<b>JA</b>
Overdrev	0,0	1,0 (mer)	<b>JA</b>
Ammoniakfølsom skov	0,0	1,0 (mer)	<b>JA</b>

\*) Depositionen vurderes på baggrund af den store afstand at være 0,0 kg N/ha/år.

\*\*) Kommunen har ikke fastlagt et konkret beskyttelsesniveau, men sammenholdt den beregnede deposition med lovgivningens mest restriktive niveau.

Tablet 6. Vurdering af om beskyttelsesniveauet i husdyrbrugloven for ammoniakdeposition er overholdt.

Alle afskæringskriterier i forhold til kategori 1, 2 og 3 natur jf. § 7 i husdyrbrugloven vurderes at være overholdt. Beregningerne sandsynliggør dermed, at der ikke vil være en væsentlig påvirkning med kvælstof til omkringliggende kategori 1-3-natur.

*Naturområder omfattet af naturbeskyttelseslovens § 3 men ikke af husdyrlovens § 7*  
Kommunen er forpligtet til at sikre sig, at der ikke vil ske en tilstandsændring ved naturområder, der er beskyttet af § 3 i naturbeskyttelsesloven.

Der vil være en merdeposition på 0,0 kg N/ha/år til den nærmeste sø, som totalt modtager 0,9 kg N/ha/år.

Idet merdepositionen er under afskæringskriteriet i husdyrgodkendelsesbekendtgørelsens § 29 på en merdeposition på + 1 kg N/ha/år for kategori 3 natur, kan kommunen ikke stille skærpede krav til depositionen.

#### *Internationalt beskyttet natur – Natura 2000*

Kommunen er forpligtet til at vurdere, om det ansøgte projekt er foreneligt med EF-habitat-direktivforpligtelserne, jf. habitatbekendtgørelsen\*. Dette indebærer, at der, før der træffes afgørelse, skal foretages en vurdering af, om projektet i sig selv eller i forbindelse med andre projekter, kan påvirke et Natura 2000-område væsentligt.

Horsens Kommune vurderer, på baggrund af den beregnede totaldeposition, at projektet ikke vil medføre negative påvirkninger på de arter og naturtyper, som det nærmeste Natura 2000-område er udpeget for. Afgørelsen er dermed ikke i modstrid med Natura 2000-planens bevaringsmålsætninger.

#### *Internationalt beskyttede arter af planter og dyr – bilag IV-arter*

Af EF-habitatdirektivets\* bilag IV fremgår en række dyre- og plantearter (herefter bilag IV-arter), som er strengt beskyttede, uanset om de forekommer inden for et af de udpegede habitatområder eller på andre lokaliteter. Ifølge DCE, Aarhus Universitet er der registreret adskillige bilag IV-arter i lokalområdet. Det drejer sig om flere arter af padder og flagermus samt odder.

Horsens Kommune har kendskab til, at der i et 10 km felt omkring projektområdet lever følgende bilag IV arter; odder, stor vandsalamander, arter af flagermus, grøn mosaikguldsmed og spidssnudet frø.

#### **Samlet vurdering af effekter på beskyttede arter og naturområder**

Med baggrund i ovenstående vurderes det samlet, at anlægget med dets ammoniakemission ikke vil forårsage en tilstandsændring i § 3-områder samt at

afskæringskriterierne for § 7-natur er overholdt. På den baggrund vurderes der ikke at ville ske nogen målbar forringelse af habitater, herunder leve-/voksesteder for fredede eller truede arter.

Det vurderes yderligere, at bilag IV-arters yngle- og rastesteder ikke at ville påvirkes negativt samt at Natura 2000 områder og disses udpegningsgrundlag ikke vil blive påvirket væsentligt af produktionen.

Det er derfor kommunens vurdering, at der ikke skal foretages en nærmere konsekvensvurdering af projektets virkninger på nærmeste Natura 2000-område, jf. habitatbekendtgørelsen.

## **5.2. Ammoniakemission og 8-års drift**

Ifølge husdyrbrugloven skal kommunens vurdering jf. § 30, stk. 2, i husdyrgodkendelsesbekendtgørelsen ikke kun omfatte det ansøgte projekt, men også alle tidligere etableringer, udvidelser og ændringer, der er truffet afgørelse om inden for de seneste 8 år før den aktuelle afgørelse.

Navnlig i relation til vurderingen af ammoniakdeposition til kategori 3 natur har bestemmelsen om en vurdering over 8 år, stor betydning, da beskyttelsesniveauet i husdyrgodkendelsesbekendtgørelsen § 29 kun omhandler merdeposition (og ikke totaldeposition) af ammoniak. Som led i ansøgningen, skal der i husdyrgodkendelse.dk derfor i relevant omfang, oplyses om såvel nudrift som 8-årsdrift for de enkelte anlæg.

Der er ikke ansøgt om godkendelsespligtige ændringer på ejendommen eller anmeldt ikke godkendelsespligtige ændringer siden anmeldelse om skift i dyretype i maj 2012. Nudriften og 8-års driften er derfor den samme, og der er ingen forskel i ammoniakemissionen for hhv. nudriften og 8-års driften.

## **6. Emissioner og genepåvirkninger**

Klagenævnet har i en afgørelse udtalt, at det er praksis ved reguleringen af husdyrbrug, at betragte landzonen som landbrugets erhvervsområde, og beboere af boliger i landzone må derfor acceptere visse af de ulemper, som kan være forbundet med at være nabo til et landbrug.

Det skal bemærkes, at der ved behandling af afgørelser om miljøtilladelse kun kan tages stilling til forhold, der er omfattet af husdyrbrugloven, hvorfor der ikke tages stilling til forhold som f.eks. sundhedsfare (herunder MRSA-smitte) jf. Miljø- og Fødevarerklagenævnet (NMK-132-00823).

### **6.1. Lugt fra anlægget og de beregnede geneafstande for beboelser**

Lugtemissionen er beregnet i [www.husdyrgodkendelse.dk](http://www.husdyrgodkendelse.dk) ud fra oplysningerne om den ansøgte husdyrproduktion. Da der kan være flere lugtkilder fra ejendommen (f.eks. flere stalde) beregnes en vægtet gennemsnitsafstand, som tager hensyn til, at der er flere stalde med forskellige emissioner.

De beregnede lugtemissioner sammenlignes med de lugtgenekriterier, der er fastsat i husdyrbrugloven. Kriterierne betragtes som den maksimale, miljømæssigt acceptable lugtgenebelastning fra en given kilde ved den pågældende områdetype.

Der er i loven indarbejdet 3 forskellige beskyttelsesniveauer.

- 5 OUE pr. m<sup>3</sup> og 1 LE pr. m<sup>3</sup> i et eksisterende eller ifølge kommuneplanens rammedel fremtidigt byzone- eller sommerhusområde.
- 7 OUE pr. m<sup>3</sup> og 3 LE pr. m<sup>3</sup> i et område i landzone, der i lokalplan er udlagt til boligformål, blandet bolig og erhvervsformål eller til offentlige formål med henblik på beboelse, institutioner, rekreative formål og lign., samt ved beboelsesbygninger på ejendommen uden landbrugspligt, som ikke ejes af driftsherren, hvor der inden for en afstand af 200 meter ligger flere end 6 beboelsesbygninger på hver sin ejendom uden ejendomspligt, som ikke ejes af driftsherren.
- 15 OUE pr. m<sup>3</sup> og 10 LE pr. m<sup>3</sup> ved beboelsesbygninger på ejendomme uden landbrugspligt, der ikke ejes af driftsherren.

Beboere i en bolig uden landbrugspligt i landzone må dermed tåle 3 gange så meget lugt, som en tilsvarende bolig i byzone.

Beboelser på ejendomme med landbrugspligt er ikke omfattet af beskyttelsesniveauet i husdyrbrugloven, hvorfor der ikke bliver beregnet geneafstand i forhold til lugt til disse beboelser. De må derfor acceptere den lugt, der er fra husdyrproduktioner.

Beskyttelsesniveauet for lugt kan alene fraviges i en konkret sag i det omfang, det følger af husdyrgodkendelsesbekendtgørelsens § 33 (50 %-reglen).

## **Kumulation af lugt**

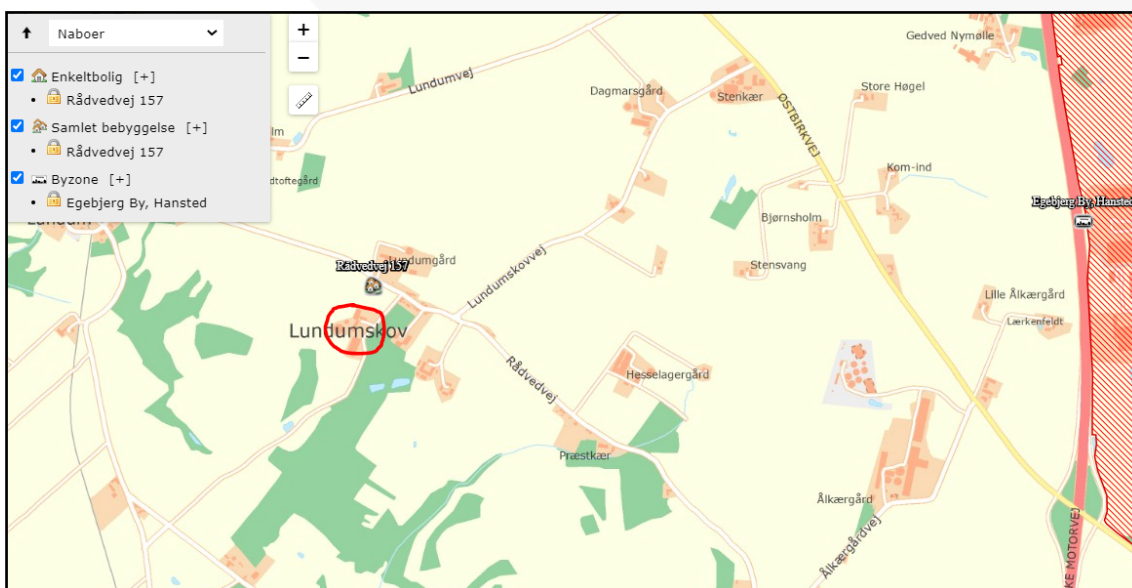
Hvis der ligger andre husdyrbrug i nærheden af beboelser, kan der opstå en forøgelse af koncentration af lugten i et nærområde. I husdyrbrugloven er der derfor indarbejdet kriterier for, hvordan sådanne forhold skal håndteres, afhængigt af om der er et eller flere husdyrbrug tæt på de berørte boliger.

Der ligger ikke andre husdyrbrug, som har en ammoniakemission over 750 kg NH<sub>3</sub>-N pr. år nærmere end 300 meter fra hhv. planlagte boligområder og samlet bebyggelse eller 100 meter fra en bolig i landzone uden landbrugspligt. Lugtgeneberegningen skal derfor ikke skærpes.

## **Boligområder der er beregnet lugt til og resultat af lugtberegninger**

Den nærmeste nabobeboelse, som også er nærmeste nabo uden landbrugspligt er Rådvedvej 157, som ligger ca. 85 meter nord fra anlægget. Den nærmeste samlede bebyggelse er Lundumskov, som ligger ca. 87 meter nord for anlægget, og den nærmeste byzone er Gedved, som ligger ca. 2,4 km øst for anlægget. Placering af markører ses i figur 5.

# Horsens Kommune



Figur 5. Placering af boliger, der er vurderet i forhold til lugtpåvirkning (enkeltliggende bolig, samlet bebyggelse og byzone). Møllersmindevej 1 er markeret med rød cirkel.

I tabel 6 ses resultatet af beregningen af lugtgenæafstandene til hhv. enkeltbeboelse, samlet bebyggelse (landzone) og byzone for den ansøgte husdyrproduktion på Møllersmindevej 1, 8700 Horsens. Det ses at lugtgenekriteriet er overholdt for enkeltliggende bolig uden landbrugspligt og byzone er overholdt, men ikke er overholdt for samlet bebyggelse (markeret med gult i tabellen).

Samlet resultat af lugtberegning						
Bebyggelse	Kumulation	Model	Ukorrigeret geneafstand (m)	Korrigeret geneafstand (m)	Vægtet gennemsnitsafstand (m)	Genekriterie overholdt
Rådvedvej 157	0	FMK	146,9	146,9	177,3	Ja
Rådvedvej 157	0	NY	308,9	308,9	163,5	Nej
Egebjerg By, Hansted	0	FMK	464,4	464,4	2424,7	Ja

Forklaring til samlet resultat af lugtberegning  
**Gul:** Genekriterie er ikke overholdt, men der kan søges om dispensation jf. § 33 ("50 % reglen").

Tabel 6. Samlet resultat af lugtgenæberegninger i forhold til påvirkning af beboelser

Ifølge husdyrgodkendelsesbekendtgørelsens § 33 kan kommunen meddele dispensation fra kravet, hvis der er tale om en eksisterende produktion, hvor den vægtede gennemsnitsafstand til bebyggelsen er over 50 % af geneafstanden for lugt, og der ikke sker en øget påvirkning af det pågældende område.

I tabel 7 fremgår den beregnede lugtemission i hhv. nudrift og ansøgt drift for de to stalde.



	<b>Eksisterende smågrisestald Faktisk lugt (OU/s)</b>	<b>Eksisterende stald med strawflow Faktisk lugt (OU/s)</b>
Nudrift	26.376	19.952
Ansøgt drift	26.376	19.952
<b>Forskel</b>	<b>0</b>	<b>0</b>

Tabel 7. Lugtemissionen fra staldene i hhv. nudrift og ansøgt drift

Det ses af tabellen ovenfor, at lugten fra produktionen vil være uændret i forhold til nudriften, hvorfor kravet om at der ikke må ske en øget påvirkning af områderne, er overholdt.

Horsens Kommune har i dag ikke kendskab til klager over lugt fra ejendommen, hvorfor det antages, at produktionen drives på en sådan måde, at der ikke opstår generende lugt ved omkringboende.

Idet den vægtede gennemsnitsafstand til samlet bebyggelse er over 50 % af geneafstanden for lugt, og lugtemissionen ikke øges kan kommunen vælge at meddele en dispensation. Da der er tale om en eksisterende uændret produktion, hvor der ikke foretages ændringer i eksisterende forhold, som gør at lugten øges, har kommunen vurderet, at dispensationen bør meddeles.

Det bemærkes samtidig, at de vejledende beregnede geneafstande bygger på en forudsætning om "god staldhygiejne", hvorfor minimering af lugtgener fra stalde, således erfaringsmæssigt er meget afhængig af god staldhygiejne. Der stilles derfor vilkår vedr. dette.

Horsens Kommune vurderer på baggrund af beregningerne i ansøgningsystemet, at lugt fra staldene ikke forventes at give øgede gener for omkringboende. Skulle dette mod forventning ske, er der stillet vilkår, som sikrer at anlægget drives, så lugtafgivelsen minimeres, og at kommunen, såfremt der opstår berettigede lugtgener fra produktionen, har mulighed for at håndhæve disse forhold.

## 6.2. Støj ved anlægget

Der kan forekomme støj fra følgende kilder:

- Højtryksrensere
- Ventilation
- Håndtering og omrøring af gylle
- Transport til og fra ejendommen (se afsnit vedr. transport)

Af nedenstående skema fremgår driftsperioderne og placeringen af støjkilder på ejendommen.

<b>Støjkilde</b>	<b>Placering</b>	<b>Beskrivelse</b>
Højtryksrensere	Brug af højtryksrensere til vask af stalde sker inden døre	Rengøring sker i dagtimerne
Aflæsning af foder	Foderlade	Aflæsses med snegl
Håndtering af gylle		Der vil være periodisk støj ved omrøring og pumpning af gylle

Transport til og fra ejendommen ved bl.a. aflæsning af foder og ved ind- og udlevering af grise		Der kan lejlighedsvis forekomme støj ved af- og pålæsning af grise
---	--	--

Der har ikke været klager over støj fra ejendommen. De fleste støjkilder er placeret i lukkede bygninger, og støjbidraget fra anlægget vil ikke ændres nævneværdigt som følge af det ansøgte.

Det forsøges så vidt muligt at holde støjperioden inden for normal arbejdstid. Anvendelse af de øvrige støjende anlæg og maskiner tilstræbes holdt inden for normal arbejdstid.

Horsens Kommune vurderer, at de generelle krav til støj er overholdt med baggrund i afstandene til naboerne (minimum 85 meter), den beskrevne indretning (primære støjkilder som foderanlæg og ventilationsanlæg er i lukkede bygninger), og driften på ejendommen. Der er dog stillet vilkår om, at anlægget skal overholde de vejledende støjgrænser for det åbne land, således at der, hvis der skulle opstå støjgener ved de omkringboende, kan kræves udført støjmålinger.

Horsens Kommune vurderer, at de beskrevne tiltag vil begrænse støjpåvirkningen af omgivelserne, så husdyrbruget ikke vil give anledning til støjpåvirkning af omgivelserne, som vil medføre gener for de omkringboende.

### **6.3. Støv ved anlægget**

I forbindelse med håndtering af foder samt ved transporter på tørre dage om sommeren kan der lokalt opstå lidt støv. Forhold som kan medvirke til støv, er af begrænset karakter og varighed.

Håndtering af foder foregår primært indendørs, og støv fra bedriftens interne transporter samt støv fra de forskellige transporter til og fra husdyrbruget, forventes ikke at forekomme hyppigere, end i den nuværende drift. Det skyldes primært, at antallet af transporter ikke øges.

Der har ikke tidligere været klager over støvgener, og arbejdsgange, der kan give anledning til støv, ændres ikke i forbindelse med tilladelsen.

Horsens Kommune forventer på baggrund af ovenstående, at den fortsatte drift på ejendommen ikke vil give anledning til øgede støvgener ved omkringboende.

Skulle der mod forventning opstå støvgener, har kommunen stillet vilkår om udarbejdelse af handlingsplan til afhjælpning af dette.

### **6.4. Fluer og skadedyr ved anlægget**

På landbrugsejendomme kan der forekomme skadedyr som eksempelvis fluer og rotter m.v. Den generelle bekæmpelse af skadedyr sker ved, at der generelt holdes rent og ryddeligt i og omkring ejendommen, og ved at foderspild og rester fjernes.

Bekæmpelse af skadedyr foretages efter nyeste anvisninger fra Aarhus Universitet, Institut for Agroøkologi.

Horsens Kommune vurderer, at såfremt fluer og skadedyr bekæmpes efter retningslinjerne fra Aarhus Universitet, Institut for Agroøkologi er dette tilstrækkeligt

til at sikre en effektiv bekæmpelse af fluer og skadedyr således, at der ikke opstår gener ved de omkringboende.

For at der fortsat kan være en effektiv bekæmpelse af fluer i staldene, er der stillet vilkår om dette. Der er dog ikke stillet krav til rottebekæmpelse, idet det reguleres af anden lovgivning.

## 6.5. Transport til og fra anlægget

I dette afsnit beskrives ind- og udkørsel fra anlægget.

Til- og frakørsel sker via Rådvedvej ad grusvej. Produktionen på ejendommen vil medføre, at antallet af transporter forventes at blive ca. 522 kørsler årligt, se tabel 8 for type og antal af transporter.

Type af transporter	Antal transport pr. år	
	Nudrift	Ansøgt drift
Færdigfoder	208	208
Smågrise ind	104	104
Smågrise ud	52	52
Slagtesvin ud	26	26
Husdyrgødning	80	80
DAKA	52	52
<b>I alt</b>	<b>522</b>	<b>522</b>

Tabel 8. Antal og typer af transporter på ejendommen

Der sker ingen ændringer i antallet af transporter, da ændringen i dyreholdet er så lille, at den kan rummes i de eksisterende dyretransporter.

Der er boliger beliggende ved indkørslen til Møllersmindevej, og der vil i forbindelse med transporter kunne opstå støvgener ved disse beboelser. I en tilladelse efter husdyrbrugloven kan kommunen udelukkende stille vilkår om anvendelse af bestemte adgangsveje til husdyrbruget og/eller krav om at til- og frakørsel til husdyrbruget kun må ske på bestemte tidspunkter. Horsens Kommune vurderer dog, at idet der er få daglige transporter (mindre end 2 om dagen), og antallet af transporter er uændret i forhold nudriften, vil omkringboende ikke opleve væsentlige gener fra transporter. Der stilles derfor ikke vilkår vedr. dette.

Dog henvises der til god landmandspraksis, som betyder, at al transport til og fra bedriften skal, for at begrænse støvgener, foregå ved hensynsfuld kørsel, samt at alle aktiviteter på bedriften planlægges, herunder også levering og udkørsel, således at omgivelserne påvirkes mindst muligt. Der henstilles således til, at al transport foregår inden for almindelig arbejdstid. Sæsonbetonet arbejde kan forekomme uden for disse tidspunkter, idet det vurderes, at udbringning i en kort periode, hvor der også køres i nattetimerne, i visse tilfælde kan være en fordel for omkringboende, frem for at udbringningen strækker sig over en længere periode. Det anbefales dog, at omkringboende i sådanne tilfælde orienteres på forhånd, for at imødegå eventuelle utilsigtede gener.

## 6.6. Lys

Herunder beskrives ejendommens indretning i forhold til lyskilder på ejendommen.

Lyspåvirkning fra ejendommen består af lysudfald fra bygningernes vinduer samt udendørs belysning. Der ændres ikke på belysningen i forbindelse med tilladelsen.

For den pågældende ejendom vil der kun være lys i staldene, når der er personale til stede.

Udendørs belysning består af en projektør på smågrisestalden mod nord og lamper i forbindelse med stuehus og forrum.

Det er Horsens kommunes vurdering, at afstanden til de nærmeste naboer, placeringen af udendørs belysning og beplantning ved ejendommen sikrer, at de omkringboende ikke generes af lys fra ejendommen i aften- og nattetimerne. Samtidig sker der ingen ændringer af belysningen på ejendommen, hvorfor det er vurderet, at der ikke skal stilles krav til belysning.

Skulle der dog mod forventning opstå lysgener, har kommunen stillet vilkår om udarbejdelse af handlingsplan til afhjælpning af dette.

## 7. Affaldsproduktion og ressourceforbrug

### 7.1. Spildevand og regnvand

I nedenstående skema er der redegjort for spildevandstype samt hvor det afledes til.

Spildevandstyper	Afledes til	Renseforanstaltning
Rengøringsvand, drikkevandsspild m.v.	Gyllebeholder	Ingen
Sanitært spildevand fra stuehus	Off. kloak	Ja

Overfladevand fra f.eks. tagflader løber via drænen mod syd til sø syd for ejendommen.

Der er en ældre møddingsplads der kan anvendes, hvis der skal vaskes maskiner. Denne har afløb til fortank.

Skitse over gylle- og regnvandsafledning på ejendommen fremgår af bilag 3.

Horsens Kommune vurderer, at den beskrevne indretning er i overensstemmelse med gældende lovgivning, idet der ikke sker en direkte udledning af spildevand/restvand fra ejendommen. Der er stillet vilkår om, at der ikke må udledes forurenende stoffer til overfladevand.

### 7.2. Affald og kemikalier

Bedriften er omfattet af reglerne i affaldsbekendtgørelsen\*, derfor skal man på ejendommen registrere affaldsproduktionen samt bortskaffe affaldet i overensstemmelse med kommunens affaldsregulativ.

Det er BAT at registrere ejendommens affaldstyper og mængderne. Det vil give ansøger det nødvendige overblik over eventuelle indsatsområder, hvor det er muligt at minimere produktionen af affald.

### Affaldssortering, risiko og farligt affald

Ifølge ansøgningen er der følgende affaldstyper på ejendommen: medicinrester, kanyler m.v., brændbart affald, glas/papir, pap/emballage og døde dyr.

Medicin opbevares i køleskab. Medicinrester og kanyler opbevares på Rådvedvej 64. Brugte kanyler opbevares i plastbeholdere og afhændes til Motas.

Småt brændbart, glas/papir og pap/emballage afleveres på genbrugspladsen via erhvervsordningen.

Generelt bemærkes det, at al affald vil blive opbevaret og bortskaffet i henhold til kommunens affaldsregulativ.

Horsens Kommune vurderer, at den beskrevne håndtering og bortskaffelse af affald er i overensstemmelse med den relevante lovgivning og Horsens Kommunes affaldsregulativ. Der er derfor ikke stillet vilkår vedr. affaldshåndtering.

### **Olieprodukter**

Der er ingen olietanke eller anden opbevaring af olier på ejendommen, idet der ikke er markdrift fra ejendommen.

### **Pesticider**

Der håndteres eller opbevares ikke pesticider på ejendommen. Der er derfor ikke foretaget en vurdering af dette forhold.

### **Døde dyr**

Døde dyr opbevares i container eller under kadaverkappe indtil afhentning af DAKA. Afhentning sker efter behov.

Horsens Kommune vurderer, at såfremt døde dyr opbevares i overensstemmelse med anvisningerne fra DAKA, vil der ikke opstå uhygiejniske forhold eller tilhold af fugle og ræve m.v.

## **7.3. Energi og vandforbrug**

På ejendommen anvendes der energi i forbindelse med ventilation, opvarmning, lys, gyllepumper m.v. Der anvendes primært vand til dyrene og vask af staldene.

Der vil blive ført journal over vand- og energiforbrug, således at der kan reageres på opståede fejl/lækager, samt vurderes på muligheden for at reducere forbruget.

Staldene gennemgås dagligt med henblik på at opdage lækager. Anlæg og tekniske installationer renses, vedligeholdes og udskiftes i en sådan grad, at det sikrer korrekt brug og effekt. Endvidere vil alle elinstallationer efterses hvert 5. år.

I forhold til vandforbrug, kan dette sammenlignes med normtal, for at vurdere, om forbruget er som forventet, eller om det er muligt at reducere det. Der vil ved de almindelige tilsyn blive fulgt op på, hvilke tiltag der gøres for at reducere forbruget.

I forhold til energiforbrug kan dette minimeres ved energitjek, løbende overgang til energibesparende belysning samt justering og vedligeholdelse generelt. Der vil ved de almindelige tilsyn blive fulgt op på hvilke tiltag, der gøres for at reducere forbruget.

I forhold til energi- og vandforbrug gælder det netop om, at arbejde på at reducere og optimere forbruget ved f.eks. gennemgang af installationer, løbende registrering af forbruget, og sikre at særligt energiforbrugende installationer løbende kontrolleres og vedligeholdes, således at de altid kører energimæssigt optimalt.

Det er Horsens Kommunes vurdering, at kontrol med ejendommens el- og vandforbrug er med til at reducere ejendommens forbrug af ressourcer, og dermed også i tråd med de nationale handlingsplaner om en bæredygtig udvikling. Der er stillet vilkår vedr. årlig opgørelse af vand- og elforbrug.

## 8. Husdyrbrugets anvendelse af Bedste Tilgængelige Teknologi (BAT)

Husdyrbrug med en emission på over 750 kg NH<sub>3</sub>-N pr. år skal jf. husdyrbruglovens § 27, stk. 2 og husdyrgodkendelsesbekendtgørelsens § 24, stk. 1, reducere ammoniakemissionen fra det samlede anlæg, til et niveau svarende til emissionen ved anvendelse af den bedste tilgængelige teknik (BAT).

Vurderingen foretages i [www.husdyrgodkendelse.dk](http://www.husdyrgodkendelse.dk) ved at anvende Miljøstyrelsens emissionsgrænseværdier. Disse grænseværdier er udtryk for BAT i forhold til ammoniakemission, dvs. at miljøeffekten er opnåelig til en rimelig økonomisk udgift (proportionalitetsprincippet).

### Anvendelse af BAT i forhold til ammoniakemission (NH<sub>3</sub>-N/år).

De vejledende emissionsgrænseværdier varierer alt efter, hvorvidt det ansøgte husdyrbrug er placeret i en ny del af anlægget eller i en eksisterende del af anlægget, som ikke renoveres.

Der er ansøgt om husdyrbrug i eksisterende anlæg, og der er beregnet et samlet BAT krav for hele anlægget på 2.017 kg N/år, hvorfor emissionen fra det samlede anlæg ikke må overstige dette.

Det ansøgte husdyrbrug med det valgte staldsystem vil medføre en emission fra det samlede anlæg på 2.017 kg N/år. Den faktiske emission svarer dermed til kravet, se tabel 9.

Samlet BAT beregning			
	Stalde	Lagre	Total
Samlet BAT krav (kg NH <sub>3</sub> -N /år)	1771	393	2164
Faktisk emission (kg NH <sub>3</sub> -N /år)	1771	393	2164
Forskel (kg NH <sub>3</sub> -N /år)	-	-	0
Vejledende BAT Overholdt?	-	-	Ja

Tabel 9. Beregninger af BAT niveau for hele anlægget (NH<sub>3</sub>-N)

Horsens Kommune finder, at idet den faktiske emission ikke overskrider BAT kravet for det samlede anlæg, anvender ansøger BAT.

Der er stillet fastholdende vilkår til staldsystem (gulvtype) og dyretype.

## 9. Grænseoverskridende virkninger

Det er vurderet, at det udelukkende er produktionens emission af ammoniak, der potentielt kan have en grænseoverskridende virkning. Ammoniakemissionen fra det ansøgte husdyrbrug har dog et niveau og karakter, hvor hovedparten af emissionen vil påvirke lokalområdet mest, og kun en mindre del af emissionen vil bidrage til baggrundsbelastningen i omkringliggende lande. Det er derfor vurderet, at produktionen ikke medfører grænseoverskridende virkninger.

## **\*Referenceliste (love og bekendtgørelser)**

### *Husdyrbrugloven*

Bekendtgørelse nr. 520 af 1. maj 2019 af lov om husdyrbrug og anvendelse af gødning m.v.

### *Samordningsbekendtgørelsen*

Bekendtgørelse nr. 913 af 30. august 2019 om samordning af miljøvurderinger og digital selvbetjening m.v. for planer, programmer og konkrete projekter omfattet af lov om miljøvurdering af planer og programmer og af konkrete projekter (VVM).

### *Forvaltningsloven*

Bekendtgørelse nr. 433 af 22. april 2014 af forvaltningsloven

### *Husdyrgodkendelsesbekendtgørelsen*

Bekendtgørelse nr. 1261 af 29. november 2019 om godkendelse og tilladelse m.v. af husdyrbrug.

### *Museumsloven*

Bekendtgørelse nr. 358 af 8. april 2014 af museumsloven

### *Naturbeskyttelsesloven*

Bekendtgørelse nr. 240 af 13. marts 2019 af lov om naturbeskyttelse

### *Vandforsyningsloven*

Bekendtgørelse nr. 118 af 22. februar 2018 af lov om vandforsyning m.v.

### *Byggeloven*

Bekendtgørelse nr. 1178 af 23. september 2016 af byggeloven

### *Bygningsreglement*

Bekendtgørelse nr. 1399 af 12. december 2019 om bygningsreglement 2018 (BR18)

### *Affaldsbekendtgørelsen*

Bekendtgørelse nr. 224 af 8. marts 2019 om affald

### *Miljøbeskyttelsesloven*

Bekendtgørelse nr. 1218 af 25. november 2019 af lov om miljøbeskyttelse

### *Husdyrgødningsbekendtgørelsen*

Bekendtgørelse nr. 1176 af 23. juli 2020 om miljøregulering af dyrehold og om opbevaring og anvendelse af gødning.

### *Beholderkontrolbekendtgørelsen*

Bekendtgørelse nr. 1322 af 14. december 2012 om kontrol af beholdere til opbevaring af flydende husdyrgødning og ensilagesaft

### *Habitatbekendtgørelsen*

Bekendtgørelse nr. 1595 af 6. december 2018 om udpegning og administration af internationale naturbeskyttelsesområder samt beskyttelse af visse arter.

### *Habitatdirektivet*

Rådets direktiv 92/43/EØF om bevaring af naturtyper samt vilde dyr og planter – med senere ændringer

### *Rottebekendtgørelsen*

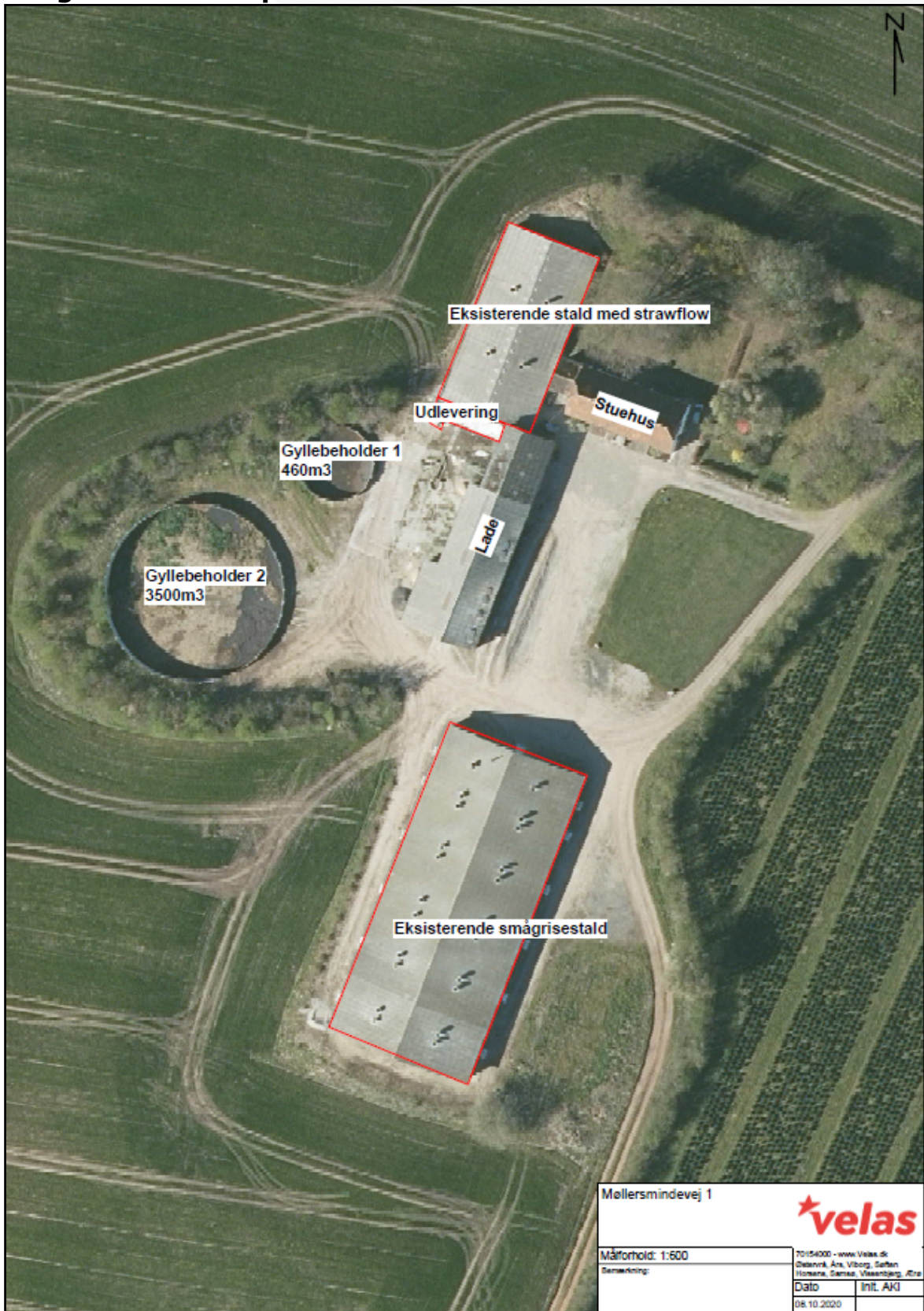
Bekendtgørelse nr. 1686 af 18. december 2018 om forebyggelse og bekæmpelse af rotter

### *Vaskepladsbekendtgørelsen*



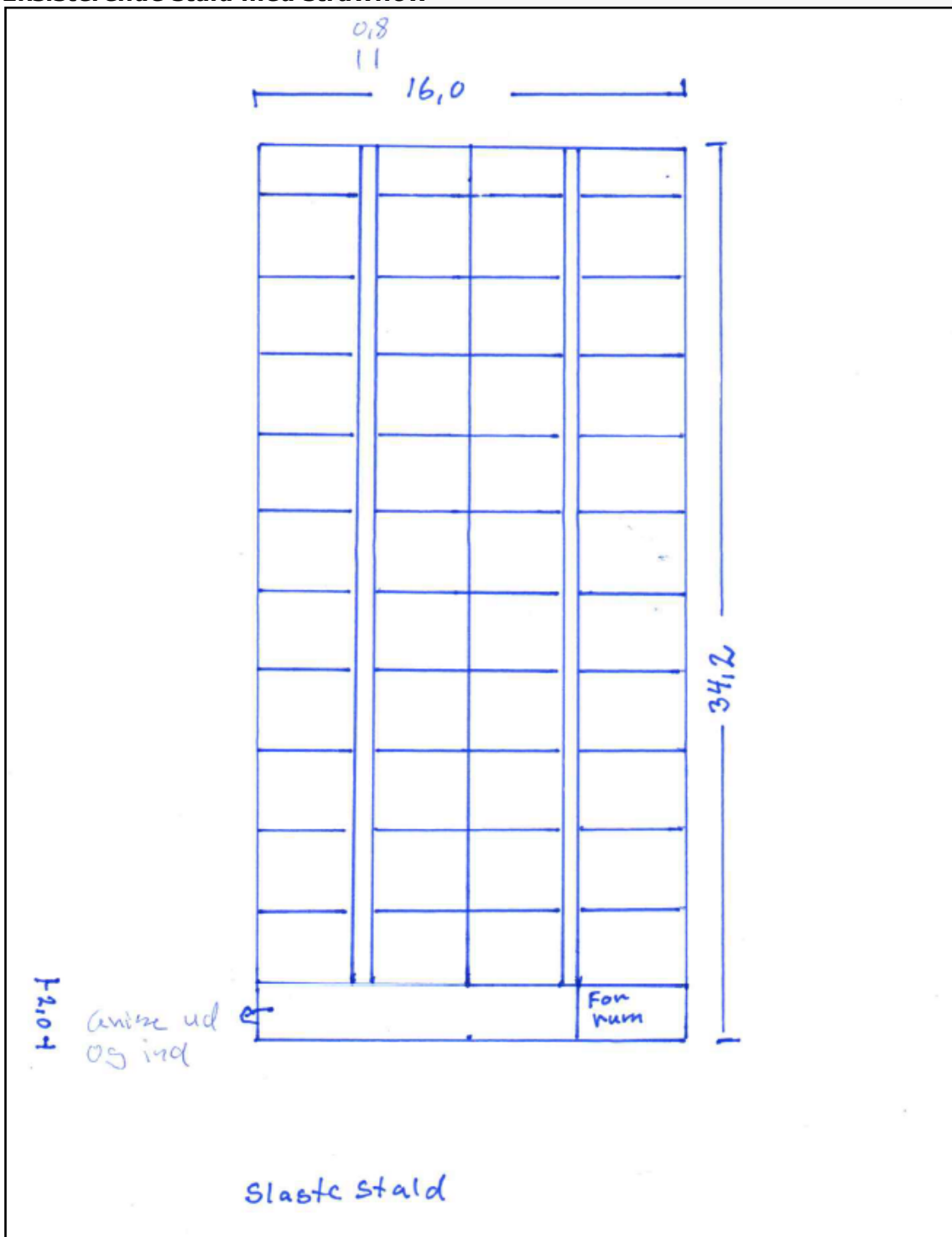
Bekendtgørelse nr. 1401 af 26. november 2018 om påfyldning og vask m.v. af sprøjter til udbringning af plantebeskyttelsesmidler.

## Bilag 1. Situationsplan

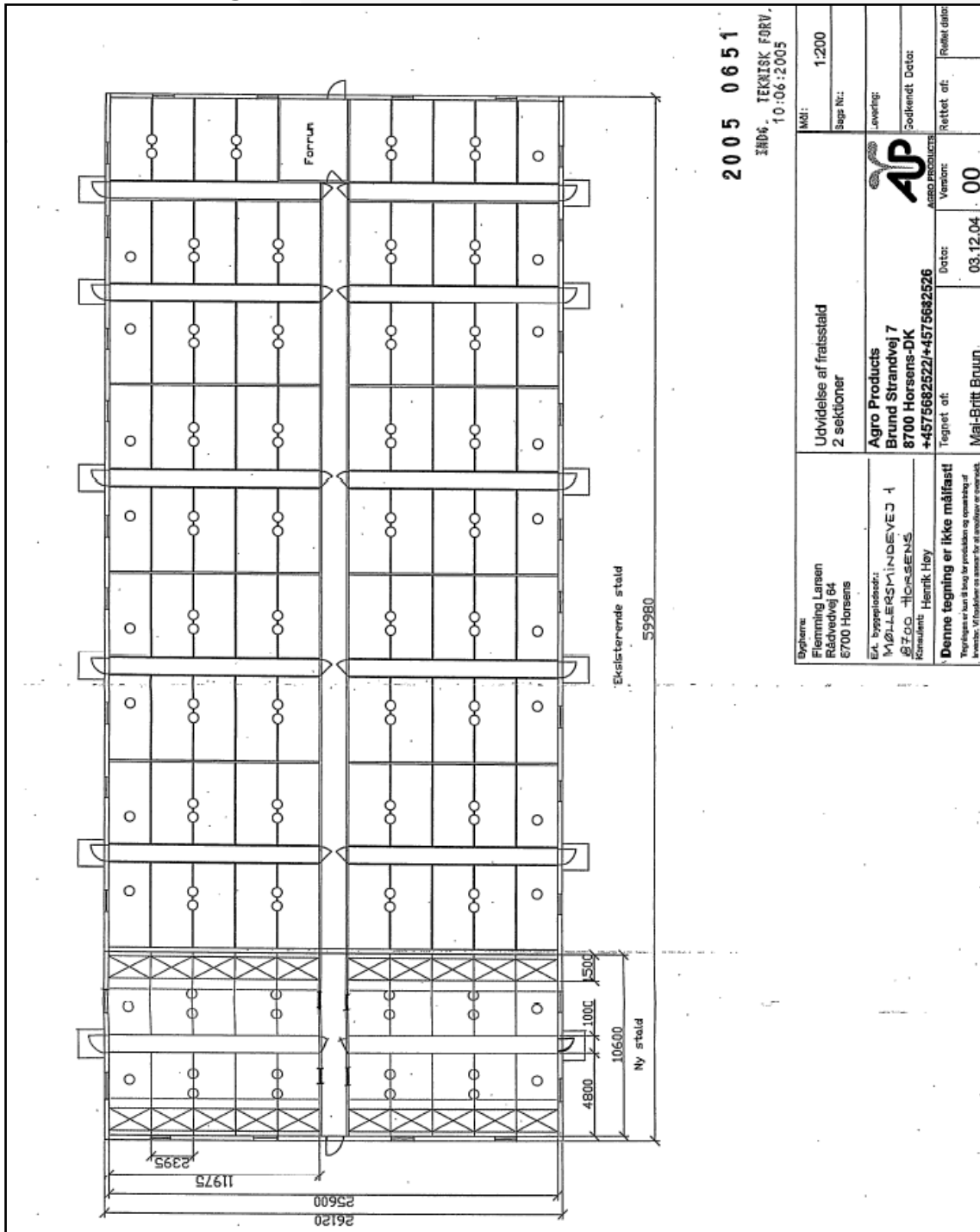


## Bilag 2. Indretning af stalde

### Eksisterende stald med strawflow



## Eksisterende smågrisestald

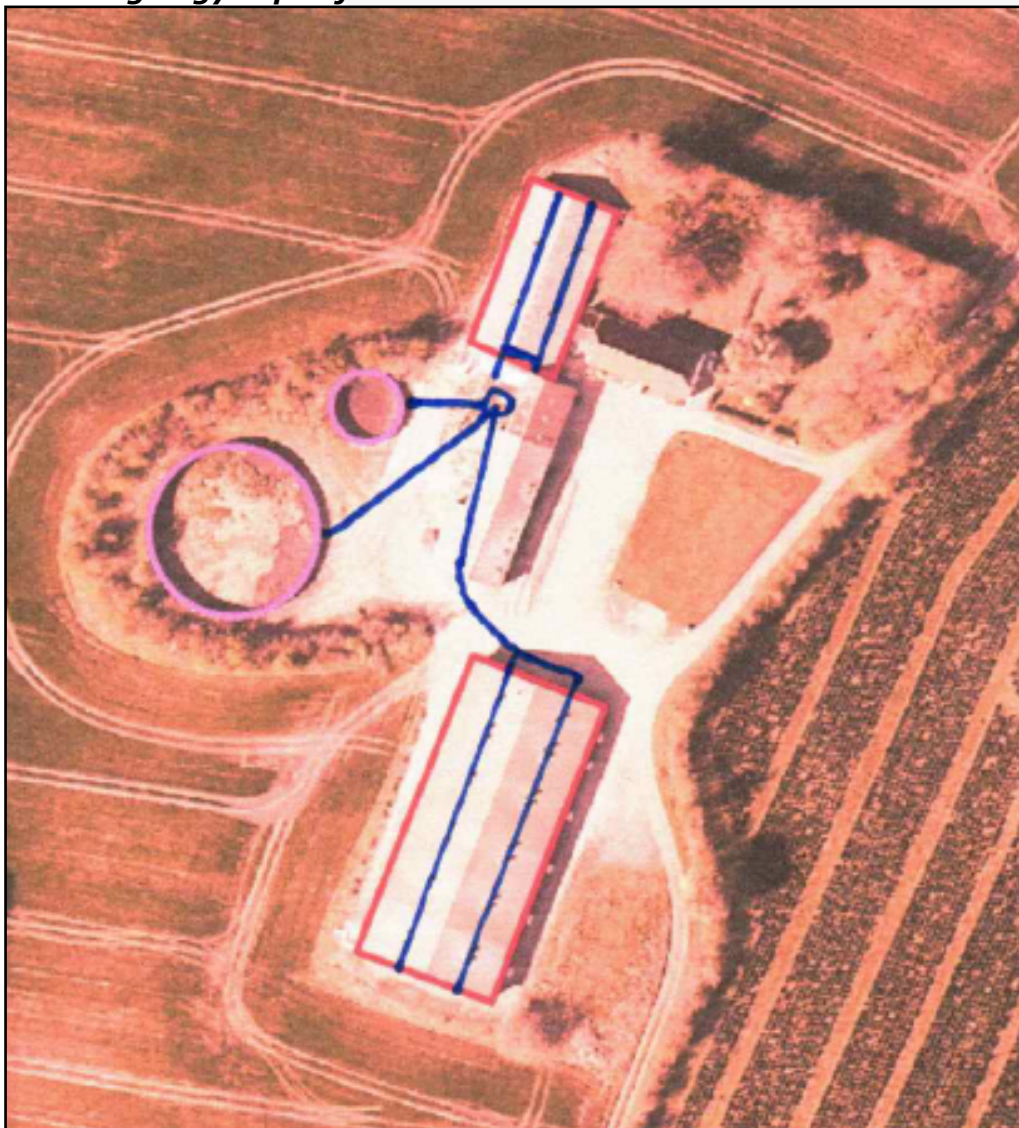


## Bilag 3. Gylle- og regnvandsafledning

*Afledning af regnvand, tagvand og overfladevand fra ejendommen*



## *Afledning af gylle på ejendommen*



Horsens Kommune  
**Rådhusvej 4**  
**8700 Horsens**

**Telefon: 76 29 29 29**  
**[www.horsens.dk](http://www.horsens.dk)**

**Horsens Kommune**