

Revurdering
af miljøgodkendelsen på husdyrbruget
Stjærvej 34, 8464 Galten

- efter §§ 39 og 41 i lov om miljøgodkendelse m.v. af husdyrbrug



Godkendelsesdato: **4. april 2016**



Skanderborg
Kommune

Registreringsblad – Revurdering af miljøgodkendelse

Landbrugets navn og beliggenhed	Stjærvej 34 8464 Galten
Matrikel nr.	6a m.fl. Storning By, Storning
Cvr. nr. P-nr. CHR nr.	18971186 1001996628 26290
Ejer af ejendommen	Johannes Nielsen Rohde 2 8464 Galten Tlf. 86944051/40834051
Driftsansvarlig	Samme
Konsulent	LMO v/ Anne Kirkegaard aki@lmo.dk tlf. 87282613 / 29634004
Brugstype	8.400 slagtesvin (30-112 kg)
Godkendelsesbetegnelse	Husdyrbrug for mere end 210 DE i slagtesvin over 30 kg eller mere end 2000 stipladser.
Tilsynsmyndighed	Skanderborg Kommune sagsnr. 09.02.00-K08-84669-14
Kommunens konsulent	Alectia v/ Trine Sundorph Jensen
Revurderingens dato	4. april 2016
Tilsyn	Kommunen har, som tilsynsmyndighed, ret til på et hvert tidspunkt at kontrollere om vilkårene i revurderingen overholdes.
Næste revurdering af godkendelsen	år 2026 med mindre anden lovgivning tilsiger andet tidspunkt.

Indholdsfortegnelse

Indholdsfortegnelse	3
Indledning	4
Revurdering	4
Baggrund	4
Revurderingens lovgrundlag	4
Afgørelse om revurdering	6
Vilkår	7
Revurderingens gyldighed	12
Kommunens samlede miljøvurdering og begrundelse for afgørelsen	12
Offentliggørelse og høringer	12
Klagevejledning	12
Miljøteknisk beskrivelse og vurdering	15
1. Indledning	16
1.1. Ikke-teknisk resumé	16
1.2. Lovgivningsmæssig baggrund	18
2. Vurdering af miljøpåvirkning fra anlægget	18
2.1. Generelt	18
2.2. Anlæggets beliggenhed	19
2.3. Besætningssammensætning og staldtype	19
2.4. Husdyrgødningsproduktion og opbevaringsanlæg	19
2.5. Ammoniakemission fra stald og gødningsopbevaringslager	20
2.5.1. Ammoniak og natur	20
2.6. Lugtgener fra produktionsanlægget	22
2.7. Øvrige miljøpåvirkninger fra produktionsanlægget	23
2.7.1. Spildevand fra rengøring og befæstede områder	23
2.7.2. Kemikalier m.v.	24
2.7.3. Affald	24
2.7.4. Skadedyr	25
2.7.5. Støv	25
2.7.6. Støj	25
2.7.7. Transporter til og fra anlægget	25
3. Anvendelse af bedste tilgængelige teknik – BAT i forhold til anlægget	26
3.1. BAT i forhold til ammoniak og fosfor	27
3.2. BAT i forhold til management	28
3.3. BAT i forhold til foder	30
3.4. BAT i forhold til staldindretning	32
3.5. BAT i forhold til vand- og energiforbrug	32
3.6. BAT i forhold til opbevaring og behandling af husdyrgødning	35
4. Vurdering af miljøpåvirkning fra udbringningsarealer	38
5. Egenkontrol	39
6. Ophør	39
7. Bilagsfortegnelse	39

Indledning

Revurdering

Miljøgodkendelser af landbrug meddelt efter miljøbeskyttelseslovens (nr. 879/2010) kapitel 5 samt husdyrgodkendelseslovens (nr. 868/2015) §§ 11, 12 og 16 skal regelmæssigt tages op til revurdering og om nødvendigt ajourføres i lyset af den teknologiske udvikling. Kommunen skal vurdere, om de eksisterende vilkår skal bibeholdes eller frafaldes, og om der skal stilles nye vilkår. Revurderingen skal foretages første gang, når der er gået 8 år, fra godkendelsen blev givet, og derefter hvert 10. år.

Revurderingen foretages ud fra reglerne i godkendelsesbekendtgørelsen (nr. 1283/2014), og husdyrbruget er herefter ikke længere reguleret af miljøbeskyttelsesloven, men af husdyrgodkendelsesloven.

Baggrund

Den gamle Galten Kommune har den 29. december 2006 miljøgodkendt husdyrbruget på Stjærvej 34, 8464 Galten efter miljøbeskyttelsesloven. Det tilladte dyrehold blev i forbindelse med miljøgodkendelsen udvidet fra 7.350 slagtesvin (30-102 kg) til 8.400 slagtesvin (30-102 kg).

Siden miljøgodkendelsen har Skanderborg Kommune d. 27. august 2015 givet tilladelse til udvidelse i eksisterende stalde efter § 32 i husdyrgodkendelsesbekendtgørelsen.

Det tilladte dyrehold er nu:

- 8.400 slagtesvin (30-112,7 kg)

Det nuværende dyrehold svarer med nugældende omregningsfaktor pr. 01.08.2014 til 240 DE.

Skanderborg Kommune har den 03.12.2014 indledt revurdering med et brev til ejendommens ejer, hvor forløbet af sagsbehandlingen er beskrevet, herunder hvilke oplysninger, kommunen skal bruge til at foretage revurderingen.

Oplysningerne er modtaget bl.a. i form af skema nr. 81852 indsendt gennem IT-systemet www.husdyrgodkendelse.dk den 31.07.2015. I forbindelse med sagsbehandlingen er der indhentet supplerende oplysninger.

Revurderingens lovgrundlag

Skanderborg Kommune har foretaget revurderingen af miljøgodkendelsen på husdyrbruget Stjærvej 34 i henhold til § 103 i lov nr. 868 af 03.07.2015 om miljøgodkendelse mv. af husdyrbrug (husdyrgodkendelsesloven) og § 40 i bekendtgørelse nr. 1283 af 08.12.2014 om tilladelse og godkendelse mv. af husdyrbrug (med senere ændringer). Som vurderingskriterier er desuden anvendt retningslinjerne i Natur- og Miljøklagenævnets afgørelser fra juni 2012 og fremefter.

EU-lovgivning

Husdyrbruget er en IED-virksomhed (dvs. et landbrug, der betegnes § 12 stk. 1 nr. 1-3 i husdyrgodkendelsesloven), og er omfattet af lovgivningen i Industrial Emissions Direktivet. Direktivet er udmøntet i godkendelsesbekendtgørelsen, som stiller krav ved ophør af driften (se Afsnit 6. Ophør i "Miljøteknisk beskrivelse og vurdering") og krav ved vilkårsoverskridelse (se kravet her):

Bek. 1283/2014 § 24: "Den, som er ansvarlig for et IE-husdyrbrug, underretter straks kommunalbestyrelsen ved manglende overholdelse af godkendelsesvilkår, og træffer straks de nødvendige foranstaltninger for at sikre, at vilkårene igen overholdes."

Bedste tilgængelige teknik (BAT)

Da der er tale om en eksisterende lovlig produktion, som ikke ændres, vil der ikke forekomme merudledninger af forurenende stoffer. Skanderborg Kommune skal sikre, at virksomhedens indretning og drift fortsat er baseret på anvendelse af bedste tilgængelige teknik (BAT). Overholdelse af kravet om anvendelse af BAT skal medvirke til, at forurening fra husdyrbruget til stadighed begrænses mest muligt, herunder at den eksisterende udledning af forurenende stoffer overholder de beskyttelsesniveauer, der er fastlagt i Miljøstyrelsens Vejledninger om bedste tilgængelige teknik (BAT).

Revurderingen skal resultere i, at vilkårene i den oprindelige godkendelse enten bibeholdes jf. godkendelsesbekendtgørelsens § 40, stk. 3, slettes fordi de ikke er relevante, eller skærpes ved påbud meddelt efter husdyrgodkendelseslovens § 39, jf. § 41.

I henhold til husdyrgodkendelseslovens § 41, stk. 3 og § 40, stk. 2 skal vilkårene skærpes i følgende tilfælde:

1. der er fremkommet nye oplysninger om forureningens skadelige virkning,
2. forureningen medfører miljømæssige skadevirkninger, der ikke kunne forudses ved godkendelsens meddelelse,
3. forureningen i øvrigt går ud over det, som blev lagt til grund ved godkendelsens meddelelse,
4. væsentlige ændringer i den bedste tilgængelige teknik skaber mulighed for en betydelig nedbringelse af emissionerne, eller
5. det af hensyn til driftssikkerheden i forbindelse med processen eller aktiviteten er påkrævet, at der anvendes andre teknikker.

En revurderingsafgørelse er ikke en ny godkendeshandling. Derfor kan en revurdering ikke indebære en udvidelse eller ændring af den oprindelige godkendelse, som kan medføre øget forurening.

Naturbeskyttelse

Revurderinger er ikke omfattet af pligten til at gennemføre vurdering i henhold til habitatbekendtgørelsens § 7 (bek. nr. 408/2007).

Natur- og Miljøklagenævnet har afgjort, at beskyttelsesniveauet overfor kvælstof, ammoniak, fosfor og lugt, som er fastlagt i Bilag 3 i godkendelsesbekendtgørelsen (nr. 1283/2014), kun gælder i forbindelse med godkendelsespligtige udvidelser og ændringer, og ikke for revurderinger. Dog inddrages Miljøstyrelsens undtagelsesbestemmelse i bekendtgørelsens Bilag 3, A 5.2.

De endelige Vand- og Natura 2000-planer, der blev vedtaget i december 2011 på baggrund af *Miljømålsloven*¹ for planperioden frem til 2015, giver ikke anledning til ændringer i administrationsgrundlaget for afgørelser efter husdyrlovgivningen.

¹ Lovbekendtgørelse nr. 932 af 24. september 2009 af lov om miljømål m.v. for vandforekomster og internationale naturbeskyttelsesområder (med senere ændringer).

Afgørelse om revurdering

På baggrund af revurderingen meddeler Skanderborg Kommune herved afgørelse om, at husdyrbruget fortsat kan drives på stedet under overholdelse af de givne vilkår. For overblikkets skyld er samtlige gældende vilkår samlet i denne afgørelse.

Vilkårene benævnes A) Gamle vilkår i den eksisterende miljøgodkendelse, som bibeholdes.
 B) Nye vilkår, der stilles pga. nye krav til BAT eller pga. § 40 stk. 2.

Gamle vilkår, som bortfalder, da de ikke længere er relevante, eller da de findes i den generelle lovgivning, er vist i kursiv i afsnittet Miljøteknisk Beskrivelse og vurdering.

Revurderingen meddeles som påbud efter § 39 jf. § 41 i lov om husdyrgodkendelse. Herved skal høring af ejer angående udkastet betragtes som et forvarsel om påbuddet.

Der gøres opmærksom på, at øvrig lovgivning, som ikke er nævnt i denne revurderings vilkår - fx den til enhver tid gældende husdyrgødningsbekendtgørelse - naturligvis også skal overholdes. Vilkårene er som hovedregel kun stillet for de punkter, hvor tilsynsmyndigheden vurderer, at kravene skal være mere vidtgående end bekendtgørelserne. I øvrigt gøres opmærksom på, at revurderingen ikke fritager fra krav om eventuel tilladelse, godkendelse, dispensation eller lignende efter anden lovgivning og for andre bestemmelser.

Hvis revurderingen ikke har været helt eller delvist udnyttet i 3 på hinanden følgende år, bortfalder den del, der ikke har været udnyttet (§ 33 i husdyrgodkendelsesloven).

Skanderborg Kommune kontrollerer, at vilkårene overholdes, dels ved de regelmæssige tilsyn, som Miljøstyrelsen kræver og dels, når der er behov for det.

Vilkår

Revurderingen meddeles under forudsætning af, at nedenstående vilkår overholdes:

Vilkår i den eksisterende miljøgodkendelse, som bibeholdes, benævnes **A**. Der kan dog være foretaget redaktionelle ændringer, uden at selve indholdet er ændret.

Nye vilkår benævnes **B**.

Eksisterende vilkår, som bortfalder, er opført under *Miljøteknisk beskrivelse og vurdering*.

1. Generelle vilkår

- 1.1. **A**. Et eksemplar af nærværende godkendelse skal til enhver tid være tilgængelig på landbruget, og driftspersonalet skal være orienteret om godkendelsens indhold.
- 1.2. **A**. Landbrugets indretning og drift skal miljømæssigt være i overensstemmelse med de oplysninger, der ligger til grund for godkendelsen, dog med de eventuelle ændringer, der fremgår af vilkårene.
- 1.3. **A**. Godkendelsen omfatter en årlig produktion af
 - 8.400 slagtesvin (30 – 112,7 kg), svarende til 240 dyreenheder.
- 1.4. **A**. Vægten og antallet af slagtesvin kan variere i mindre grad indenfor de 240 DE, så længe det maksimale antal DE på årsbasis ikke overskrides.
- 1.5. **A**. Landbruget skal indrettes og drives således, at spild og andet utilsigtet udslip af forurenende stoffer forhindres og forebygges.
- 1.6. **A**. Ved uheld der kan afstedkomme risiko for forurening af miljøet, skal beredskabet straks orienteres via tlf. 112.
- 1.7. **B**. Der skal forefindes en til enhver tid opdateret beredskabsplan på husdyrbruget, som fortæller, hvornår og hvordan der skal reageres ved uheld, der kan medføre konsekvenser for det omgivende miljø. Planen skal være tilgængelig og synlig for ejendommens ansatte og andre, der arbejder på bedriften. Beredskabsplanen skal være udarbejdet senest ½ år efter revurderingen, og indeholde en målfast afløbsplan.
- 1.8. **B**. Næste regelmæssige revurdering skal foretages i 2026, med mindre tidspunktet fremskyndes med baggrund i EU-retlige krav.

2. Vilkår med hensyn til lugt:

- 2.1. **A**. Svinebrugets drift skal indrettes således, at der ikke opstår væsentlige lugt- eller støvgener for omkringliggende nabobeboelser. I forbindelse med en eventuel klage vurderer tilsynsmyndigheden om generne er væsentlige.
- 2.2. **A**. Der skal jævnligt gøres rent i staldene. Bund- og vægflader skal så vidt muligt holdes tørre for at mindske lugtgenerne.

- 2.3. **A.** Udslusning af gylle skal ske på hverdage i dagtimerne 1 gang om ugen.
- 2.4. **A.** Udbringning og omrøring af gylle må ikke give anledning til unødige gener og må ikke foretages på lørdage og søn- og helligdage.
- 2.5. **A.** Flydelag på gyllen i de to beholdere skal være 100 % reetableret senest 7 dage efter påbegyndt gylleudbringning.
- 2.6. **A.** Der skal mindst 1 gang om året foretages eftersyn og eventuel justering af ventilationsanlæggene af et ventilationsfirma.

3. Vilkår med hensyn til husdyrgødning:

- 3.1. **A.** Opbevaringsanlæggene for husdyrgødning på ejendommen skal have en opbevaringskapacitet på mindst 9 måneder for gylle.
- 3.2. **A.** I forbindelse med påfyldning af gyllevognen må der ikke spildes flydende husdyrgødning på jorden således, at der er fare for forurening af jord, grundvand, vandløb eller dræn.
- 3.3. **A.** Pumpning af gylle fra stalden til gyllebeholder og fra gyllebeholder til gyllevogn skal ske under opsyn. Pumpeanlægget til og fra gyllebeholderen skal være udformet, så pumpen ikke kan aktiveres ved et tilfælde.

4. Vilkår med hensyn til foder:

- 4.1. **A.** Flydende foder eller gødningsstoffer må ikke ved spild kunne afledes til dræn eller vandløb.
- 4.2. **B.** Den totale mængde P ab dyr pr. år beregnet som P ab dyr pr. slagtesvin x det årlige antal producerede slagtesvin må maksimalt være 5.292 kg P pr. år.
- 4.3. **B.** P ab dyr pr. slagtesvin er beregnet ud fra følgende ligning:

$$((\text{afgangsvægt} - \text{indgangsvægt}) \times \text{FEsv pr. kg tilvækst} \times \text{gram fosfor pr. FEsv}/1000 - ((\text{afgangsvægt} - \text{indgangsvægt}) \times 0,0055 \text{ kg P pr. kg tilvækst})$$

Ovenstående er beregnet ud fra forudsætningerne i nedenstående tabel. De enkelte forudsætninger er ikke bindende, men vilkårsligningen skal overholdes.

Faktor	Værdi
Antal producerede slagtesvin	8.400
Indgangsvægt, kg	30
Afgangsvægt, kg	112,7
FEsv pr. kg tilvækst	2,85
Gram P pr. FEsv	4,63
Kg P ab dyr pr. slagtesvin	0,63

- 4.4. **B.** Den totale mængde N ab dyr, beregnet som kg N ab dyr pr. slagtesvin x det årlige antal producerede slagtesvin må maksimal være 24.696 kg N pr. år.
- 4.5. **B.** N ab dyr pr. slagtesvin skal beregnes ud fra følgende ligning:

$$((\text{afgangsvægt} - \text{indgangsvægt}) \times \text{FEsv pr. kg tilvækst} \times \text{gram råprotein pr. FEsv}/6250) - ((\text{afgangsvægt} - \text{indgangsvægt}) \times 0,0296 \text{ kg N pr. kg tilvækst})$$

Ovenstående er beregnet ud fra forudsætningerne i nedenstående tabel. De enkelte forudsætninger er ikke bindende, men vilkårligningen skal samlet set overholdes.

Faktor	Værdi
Antal producerede slagtesvin	8.400
Indgangsvægt, kg	30
Afgangsvægt, kg	112,7
FE pr. kg tilvækst	2,85
Gram råprotein pr. FE	143
Kg N ab dyr pr. slagtesvin	2,94

- 4.6. **B.** Der skal føres logbog eller produktionskontrol, hvoraf følgende skal fremgå:
- Antal producerede dyr
 - Gennemsnitligt vægtinterval (indgangs – og afgangsvægt/slagtevægt)
 - Foderforbrug pr. kg tilvækst
 - Det gennemsnitlige indhold af fosfor og råprotein pr. FEsv i foderblandingerne
- 4.7. **B.** P og N ab dyr skal på baggrund af logbogens eller produktionsprotokollens oplysninger beregnes for en sammenhængende periode på minimum 12 måneder i perioden 15. november 2015 til 15. maj 2017.
- 4.8. **B.** Der skal udarbejdes blandeforskrift for foder mindst hver tredje måned, såfremt der anvendes hjemmeblandet foder.
- 4.9. **B.** Logbogen/produktionskontrollen, indlægssedler for hver tredje måned samt eventuelle blandeforskrifter skal opbevares på husdyrbruget i mindst fem år og forevises på tilsynsmyndighedens forlangende.

5. Vilkår med hensyn til skadedyr:

- 5.1. **A.** Der skal på ejendommen foretages effektiv fluebekæmpelse således, at der ikke opstår væsentlige gener i form af flueplage for de omkringboende.
- 5.2. **A.** Fluebekæmpelse skal foretages i overensstemmelse med retningslinjerne fra Skadedyrsguiden, Aarhus Universitet: fx <http://www.dpil.dk>.
- 5.3. **A.** Opbevaring af foder skal ske på en sådan måde, at der ikke opstår risiko for tilhold af skadedyr.

6. Vilkår med hensyn til støj:

- 6.1. **A.** Svinebrugets bidrag til støjniveauet målt ved skel til nabobeboelse må i intet punkt overstige følgende grænseværdier:

Dag	Tidsinterval	Grænseværdi	Midlingstid
Hverdage	Kl.07 - 18	55 dB(A) ²	Ref. tid 8 timer
Lørdage	Kl.07 - 14	55 dB(A)	Ref. tid 7 timer
Lørdage	Kl.14 - 18	45 dB(A)	Ref. tid 4 timer
Søn- og helligdage	Kl.07 - 18	45 dB(A)	Ref. tid 8 timer
Aften	Kl.18 - 22	45 dB(A)	Ref. tid 1 time
Nat	kl.22 - 07	40 dB(A)	Ref. tid ½ time

- 6.2. **A.** Støjbelastningen er det ækvivalente, korrigerede støjniveau i dB(A) målt eller beregnet i punkter 1,5 m over terræn. Referencetiden er det mest støjbelastede tidsrum i perioden. Støjens maksimalværdi må om natten ikke overstige 55 dB(A) ved boliger.
- 6.3. **A.** Kørsel gennem Skovby og Galten til de nordlige udspretningsarealer skal foregå på hverdage i dagstimerne.
- 6.4. **A.** Brugen af landbrugsredskaber i marken er undtaget for støjgrænserne.
- 6.5. **A.** Kontrol af støj:

Såfremt kommunen for begrundet mistanke om, at ovenstående vilkår om støjgrænser ikke er overholdt, forlanges det, at landbruget foretager de nødvendige tiltag og efterfølgende fremsender dokumentation for, at støjgrænserne ikke er overskredet.

Udgifterne hertil afholdes af landbruget.

Dokumentationen skal ske i form af målinger og/eller beregninger foretaget i en periode, hvor bedriftens støjniveau under normale forhold er maksimalt.

Dokumentation vedrørende støj skal udføres efter gældende vejledninger fra Miljøstyrelsen, pt. Nr. 6/1984, Målinger af ekstern støj og nr. 5/1993, Beregning af ekstern støj fra virksomheder eller Orientering nr. 9/1997.

Måling og beregning skal udføres af et målefirma, der er akkrediteret eller en person, der er certificeret til "miljømålinger – ekstern støj".

7. Vilkår med hensyn til spildevand

- 7.1. **A.** Spildevand fra vask af stalde betragtes som flydende husdyrgødning, som skal ledes til en gyllebeholder, da det kan indeholde rester af foder og gødning.

² dB(A) = Decibel(A)-skalaen som internationalt bruges i forbindelse med måling af svag lyd.

8. Øvrige vilkår:

- 8.1. **A.** Påfyldning af marksprøjte skal foregå på en befæstet plads med afløb til en opsamlingsbeholder.

Hvis der ved et uheld løber sprøjtemiddel i opsamlingsbeholderen, skal indholdet straks fortyndes og udspredes på den mark, der skulle sprøjtes.

- 8.2. **A.** Vask af sprøjteudstyret indvendigt skal foretages med medbragt rent vand, medens marksprøjten står på marken, og skyllevandet skal udspredes på marken.

Vask af sprøjteudstyret udvendigt skal foregå på et befæstet areal med afløb til opsamlingsbeholder, og vaskevandet skal tilledes gyllebeholderen.

- 8.3. **A.** Gødning og vaskevand fra udleveringsrampen skal ledes til gyllekanalerne eller til en opsamlingsbeholder og videre til gyllebeholderen.

- 8.4. **A.** Affald skal opbevares på en måde, som ikke medfører forurening af omgivelserne, herunder jord, grundvand, vandløb eller luft.

- 8.5. **A.** Der skal foreligge dokumentation for korrekt bortskaffelse af affald fx i form af kvitteringer fra aftagende firmaer.

- 8.6. **A.** Døde dyr skal i tidsrummet indtil afhentning opbevares således, at de er afskærmet mod hunde og vilde dyr på en måde, så der ikke opstår uhygiejniske forhold.

9. Vilkår om egenkontrol

- 9.1. **A.** Hvert år skal der udarbejdes en journal indeholdende dokumentation for hvert af vilkårets punkter 1 til 5, dvs. en samling af nedenstående oplysninger, så den er klar til 1. november, journalen forevises til kommunen på forlangende, eksempelvis ved miljøtilsyn.

1. Dokumentation i form af slagteriopgørelser med angivelse af antal årligt producerede slagtesvin med afgangsvægt.
2. Der skal foreligge dokumentation for eftersyn og justering af ventilationsanlæggene jf. vilkår 2.6.
3. Dokumentation for at fosfor- og kvælstofindholdet i husdyrgødningen ikke overstiger de fastsatte værdier jf. vilkår 4.2-4.9.
4. Dokumentation ved reparation af gyllebeholder.
5. Uheld, der har medført risiko for forurening af grundvand eller vandløb.

10. Vilkår med hensyn til husdyrbrugets eventuelle ophør:

- 10.1. **A.** Ved ophør af driften på ejendommen skal der træffes de nødvendige foranstaltninger for at undgå forureningsfare og for at bringe stedet tilbage til en tilfredsstillende tilstand.

10.2. **B.** Desuden skal der indsendes anmeldelse til Skanderborg Kommune iht. reglerne i § 43 i bekendtgørelse 1283/2014.

Revurderingens gyldighed

Vilkårene er gældende, indtil de ændres ved næste revurdering, eller der meddeles en ny miljøgodkendelse af ejendommen eller arealerne. Næste regelmæssige revurdering skal foretages 10 år efter denne revurderings dato, dvs. i 2026; dog skal revurdering desuden foretages i det omfang, det er nødvendigt for at opfylde EU-retlige krav, hvorved tidspunktet kan ændres. Da ejendommen er et IE-landbrug, skal der foretages revurdering i forbindelse med nye BAT-krav.

Kommunens samlede miljøvurdering og begrundelse for afgørelsen

Skanderborg Kommune vurderer på baggrund af den miljøtekniske beskrivelse, at driften af ejendommens dyrehold er ajourført i lyset af den teknologiske udvikling, når de opstillede vilkår overholdes.

Se endvidere vedlagte *Miljøteknisk beskrivelse og vurdering* med tilhørende bilag.

Offentliggørelse og høringer

Indledning af sagen blev offentliggjort på Skanderborg Kommunes hjemmeside [www.Skanderborg.dk/bliv hørt](http://www.Skanderborg.dk/bliv_hørt), den 10.12.2014.

Enhver kunne anmode om at få tilsendt udkast til afgørelse, når dette foreligger. Skanderborg Kommune modtog ingen henvendelser i høringsperioden med anmodning om at få tilsendt udkastet.

Udkast til afgørelse blev sendt i høring hos ejer 16.02 2016 med en frist på 14 dage til at komme med bemærkninger.

Da afgørelsen meddeles som et påbud efter husdyrbrugslovens § 39, jf. § 41 betragtes partshøringen i denne forbindelse som et forvarsel af påbuddet.

Afgørelsen om revurdering er truffet den 4. april 2016, og offentliggøres på Skanderborg Kommunes hjemmeside [www.Skanderborg.dk/bliv hørt](http://www.Skanderborg.dk/bliv_hørt), den 7. april 2016.

Klagevejledning

Der kan efter kapitel 7 i *Husdyrgodkendelsesloven* klages over kommunens afgørelse. Klagefristen udløber fire uger efter offentliggørelsen - det vil sige **senest torsdag den 5. maj kl. 2016**.

Følgende kan klage:

Ejer, miljøministeren, Sundhedsstyrelsen samt enhver, der må antages at have en individuel, væsentlig interesse i sagens udfald. Der kan desuden klages af visse organisationer, som angivet i §§ 85-87 i *Husdyrgodkendelsesloven*.

Der kan klages over de nye vilkår (benævnt B), men ikke over indholdet af de gamle vilkår, som videreføres (benævnt A). Der kan desuden klages over beslutningen om bibeholdelse eller bortfald af de eksisterende vilkår.

Hvis du ønsker at klage over denne afgørelse, kan du klage til Natur- og Miljøklagenævnet. Du klager via Klageportalen, som du finder i et link til på forsiden af www.nmkn.dk. Klageportalen ligger på

www.borger.dk og www.virk.dk. Du logger på www.borger.dk eller www.virk.dk, ligesom du plejer, typisk med NEM-ID. Klagen sendes gennem Klageportalen til den myndighed, der har truffet afgørelsen. En klage er indgivet, når den er tilgængelig for myndigheden i Klageportalen. Når du klager, skal du betale et gebyr på kr. 500. Du betaler gebyret med betalingskort i Klageportalen.

Natur- og Miljøklagenævnet skal som udgangspunkt afvise en klage, der kommer uden om Klageportalen, hvis der ikke er særlige grunde til det. Hvis du ønsker at blive fritaget for at bruge Klageportalen, skal du sende en begrundet anmodning til den myndighed, der har truffet afgørelse i sagen. Myndigheden videresender herefter anmodningen til Natur- og Miljøklagenævnet, som træffer afgørelse om, hvorvidt din anmodning kan imødekommes.

Såfremt der indkommer en klage, og Skanderborg Kommune ønsker at fastholde sin afgørelse om godkendelse, skal kommunen senest 3 uger efter klagefristens udløb fremsende klagen til Natur- og Miljøklagenævnet ledsaget af sagens akter samt en udtalelse fra kommunen med sine bemærkninger til sagen og de anførte klagepunkter.

Samtidig med fremsendelse af klagen sender kommunen kopi af sin udtalelse til de i klagesagen involverede med en frist for at afgive bemærkninger til Natur- og Miljøklagenævnet på 3 uger fra modtagelsen.

Eventuel klage har opsættende virkning ifølge husdyrgodkendelseslovens § 80, dvs. de nye vilkår er ikke gældende, før klagen er færdigbehandlet, med mindre Natur- og Miljøklagenævnet bestemmer andet.

Ifølge § 90 i *Husdyrgodkendelsesloven* kan afgørelsen desuden prøves ved domstolene. Et eventuelt sagsanlæg skal anlægges inden seks måneder efter, at afgørelsen er offentliggjort.

Med venlig hilsen



Anne-Mette Norup
Miljømedarbejder

Kopi af udkast til afgørelse inkl. bilag sendt til nedenstående, med to ugers frist til at kommentere udkastet:

Ejer: Johannes Nielsen

Konsulent: Anne Kirkegaard, LMO, aki@lmo.dk

Kopi af afgørelsen inkl. bilag sendt til:

Arbejderbevægelsens Erhvervsråd, Reventlowsgade 14, 1, 1651 København V – e-mail: ae@ae.dk

Danmarks Naturfredningsforening, Masnedøgade 20, 2100 København Ø – e-mail: dnSkanderborg-sager@dn.dk

Danmarks Sportsfiskerforbund,

- Hovedkontor – e-mail: post@sportsfiskerforbundet.dk
- Den centrale miljøafdeling, Worsaaesgade 1, 7100 Vejle – e-mail: lbt@sportsfiskerforbundet.dk
- Miljøkoordinator Leif H. Poulsen, Rosenhøj 16, 8670 Låsby - e-mail: lp@sportsfiskerforbundet.dk

Dansk Ornitologisk Forening, Vesterbrogade 140, 1620 København V – e-mail: natur@dof.dk

Dansk Ornitologisk Forening, lokalafdeling – e-mail: Skanderborg@dof.dk

Det Økologiske Råd, Blegdamsvej 4B, 2200 København N – e-mail: husdyr@ecocouncil.dk

Ferskvandsfiskeriforeningen for Danmark v./ Formand Niels Barslund, Vormstrupvej 2, 7540 Haderup – e-mail: nb@ferskvandsfiskeriforeningen.dk

Forbrugerrådet, Fiolstræde 17, 1017 København K – e-mail: fbr@fbr.dk

Sundhedsstyrelsen, Embedslægeinstitutionen Nord, Langlandvej 8, 8940 Randers SV – e-mail: senord@sst.dk

Konsulent: Anne Kirkegaard, LMO, aki@lmo.dk

Miljøteknisk beskrivelse og vurdering

Baggrund

for

afgørelsen om revurdering af miljøgodkendelsen på
husdyrbruget Stjærvej 34, 8464 Galten

1. Indledning

1.1. Ikke-teknisk resumé

Den tidligere Galten Kommune har den 29.12.2006 miljøgodkendt husdyrbruget på Stjærvej 34, 8464 Galten, efter miljøbeskyttelsesloven. I forbindelse med miljøgodkendelsen blev produktionen ændret fra 7.350 slagtesvin til 8.400 slagtesvin (30-102 kg).

Skanderborg Kommune har desuden d. 27. august 2015 givet tilladelse efter § 32, om fulde stalde, i husdyrgodkendelsesbekendtgørelsen til at ændre vægtgrænserne for det eksisterende dyrehold til 8.400 slagtesvin, 30-112,7 kg.

Med nugældende omregningsfaktor pr. 01.08.2014 svarer ovenstående til 240 dyreenheder.

Dyreholdet er i dag omfattet af § 12 stk. 1, nr. 2 og er et IED husdyrbrug, hvilket betyder, at der gælder særlige regler for BAT (bedste tilgængelige teknik) og for husdyrbrugets ophør (bekendtgørelse nr. 1283/2014).

Revurderingen giver ikke tilladelse til at øge dyreholdet, og der er derfor ikke tale om nogen merpåvirkning af omgivelserne.

Driften af ejendommen er i hovedtrækkene beskrevet i den eksisterende miljøgodkendelse fra 2006. Ændringer i forhold til godkendelsen er nævnt i denne revurdering i *Miljøteknisk beskrivelse og vurdering*.

Placeringen af Stjærvej 34 kan ses på Bilag 1 og 2.

Miljøpåvirkninger

Lugt

Ejendommen ligger i det åbne land nord for Stjær By. Der er ca. 950 m til nærmeste byzone i Stjær og 460 m til samlet bebyggelse udenfor byzone (Storring). Den nærmeste enkeltbolig i landzone uden landbrugspligt (Stjærvej 46) er beliggende ca. 170 m væk.

Lugtberegningerne viser, at de maksimale geneafstande, der gælder for nyetablering af dyrehold, bliver overholdt for byzone og også omtrent for samlet bebyggelse og enkeltbolig uden landbrugspligt.

Der er ikke hjemmel i lovgivningen til at forlange, at lugtgenegrænserne skal overholdes ved en revurdering, men ved en eventuel senere godkendelsespligtig udvidelse vil kravene skulle opfyldes.

Ammoniakbelastning og særlig værdifuld natur

Det nærmeste Natura 2000 område nr. 232 – Lillering Skov, Stjær Skov, Tåstrup Sø og Tåstrup Mose er beliggende ca. 1,2 km øst for ejendommen. Naturområdet er bl.a. udpeget på grundlag af ammoniakfølsomme naturtyper som elle-askeskov, rigkær og bøg på muld (§ 7 kategori 1 natur). Der er ingen kumulation med andre landbrugsejendomme, hvorfor det vurderes, at totaldepositionen af ammoniak på området ikke må overstige 0,7 kg N/ha/år. Den beregnede totaldeposition af ammoniak fra stalden ligger på 0,3 kg N/ha/år i naturområdet.

Det nærmeste ammoniakfølsomme naturområde, som er kategori 2 natur, er beliggende ca. 3,7 km syd for ejendommen. Området udgøres af et overdrev. For ikke at påvirke området med ammoniak fra

staldene, bør totaldepositionen ikke være over 1,0 kg N/ha/år. Totaldepositionen er beregnet til 0,0 kg N/ha/år, og det vurderes derfor, at produktionen ikke vil påvirke områdets naturtilstand.

Næringsstoffer til vandmiljøet og grundvand

Vurdering af udbringningsarealernes bidrag med næringsstoffer til vandmiljø og grundvand indgår ikke i revurdering af en miljøgodkendelse efter miljøbeskyttelseslovens kapitel 5.

BAT

Miljøstyrelsen har udarbejdet vejledende emissionsgrænser for, hvad der maksimalt må udledes af ammoniak og fosfor for at kunne opfylde kravet om anvendelse af BAT (bedste tilgængelige teknik) for svineproduktion.

Grænseværdien for ammoniak er beregnet til 3.345 kg NH₃-N. Produktionens emission er på 3.355 kg N hvilket skyldes anvendelse af staldtype med drænet gulv og spalter (33/67), foderkorrektion på gram råprotein pr. FE, samt fast overdækning på den ene gyllebeholder. Derved udleder ejendommen 10 kg NH₃-N mere end det maksimalt tilladte, hvilket accepteres af Skanderborg Kommune, da størrelsen betragtes som indenfor usikkerheden.

Grænseværdien for fosfor er 5.349 kg P om året, og bedriften producerer 5.346 kg P i husdyrgødningen om året. BAT-kravet overholdes ved foderkorrektion på gram fosfor pr. FE.

Det vurderes, at husdyrbrugets BAT-redegørelse i øvrigt viser, at husdyrbruget lever op til gældende BAT-normer for svineproduktion.

Vilkår

Vilkårene i Miljøgodkendelsen fra 2006 er gennemgået enkeltvis. En del af vilkårene er bibeholdt, og en del er ophævet, fordi kravene nu fra lovgivningens side er blevet indført i diverse bekendtgørelser. Kravene i bekendtgørelser gælder for ejendommen uanset miljøgodkendelsen og skal ikke gentages her. Desuden er der stillet enkelte nye vilkår.

1.2. Lovgivningsmæssig baggrund

Miljøgodkendelser af landbrug meddelt efter Miljøbeskyttelseslovens kapitel 5 samt Husdyrgodkendelseslovens §§ 11, 12 og 16 skal regelmæssigt tages op til revurdering og om nødvendigt ajourføres i lyset af den teknologiske udvikling. Kommunen skal vurdere, om de eksisterende vilkår skal bibeholdes eller frafaldes, og om der skal stilles nye vilkår. Revurderingen skal foretages første gang, når der er gået 8 år, fra godkendelsen blev givet.

Revurderingen foretages ud fra reglerne i godkendelsesbekendtgørelsen, og husdyrbruget er herefter ikke længere reguleret af miljøbeskyttelsesloven, men af husdyrgodkendelsesloven.

Den miljøtekniske redegørelse, dvs. beskrivelsen af driftsforholdene, kan ses i den eksisterende miljøgodkendelse fra d. 29. december 2006.

I de følgende afsnit 2-6 redegøres for argumenterne for at stille de nye vilkår (B) og for årsagerne til at lade gamle vilkår bortfalde.

De vilkår, der udgår, er skrevet i *kursiv*.

2. Vurdering af miljøpåvirkning fra anlægget

2.1. Generelt

Skanderborg Kommune vurderer:

Der indsættes et nyt generelt vilkår, vedrørende næste regelmæssige revurdering, med hjemmel i § 40 i bekendtgørelsen om tilladelse og godkendelse: "...godkendelsen ajourføres i lyset af den teknologiske udvikling".

Driftsforstyrrelser og/eller uheld kan primært ske i forbindelse med håndtering af flydende husdyrgødning, sprøjtemidler, olie m.m., samt ved brud på emballage eller beholdere, som anvendes til opbevaring af disse stoffer. Alle uheld og driftsforstyrrelser, herunder eventuelt spild på udendørs arealer, der kan medføre forøget forurening eller indebære fare herfor, skal straks meddeles – ved større uheld, kontakt alarmcentralen (tlf.: 112), ved mindre uheld kontakt Skanderborg Kommune, Teknisk Område (tlf.: 99 60 40 00). Udenfor normal arbejdstid kontaktes Teknisk Områdes Servicevagt (tlf.: 97 18 08 09).

Det er BAT at have en nødfremgangsmåde til at håndtere ikke- planlagte emissioner og hændelser. Skanderborg Kommune vurderer, at udarbejdelse af en omfattende beredskabsplan for ejendommen er et nødvendigt redskab til at minimere risikoen for uheld på bedriften. Planen bør indeholde bl.a. gylleudslip, brand og andre typer af miljømæssige uheld.

Der er indsat et nyt vilkår (B) om, at der skal foreligge en beredskabsplan af hensyn til driftssikkerheden. Vilkåret om beredskabsplan stilles med hjemmel i husdyrbrugslovens § 40 stk. 2 nr. 5:

- "hvis det af hensyn til driftssikkerheden i forbindelse med processen eller aktiviteten er påkrævet, at der anvendes andre teknikker."

2.2. Anlæggets beliggenhed

Ejendommens produktionsanlæg ligger samlet på adressen Stjærvej 34, 8464 Galten, se Bilag 1.

Skanderborg Kommune vurderer:

Når et husdyrbrug etableres eller ændres, skal beliggenheden af stalde og andre bygninger vurderes i forhold til forskellige udpegede bygge- og beskyttelseslinjer, fredninger, landskabelige og kulturelle værdier.

Der sker ingen bygningsmæssige nyetableringer i forbindelse med revurderingen, og der stilles derfor ikke vilkår om udformning og placering af disse.

2.3. Besætnings sammensætning og stalddtype

Ejers oplysninger

Skanderborg Kommune har oplyst at der på ejendommen er tilladelse til en produktion med 8.400 slagtesvin (30-112,7 kg).

Dyrekategori	Antal	DE
Slagtesvin 30-112,7 kg	8.400	239,88

Besætnings sammensætningen fordelt på stalddtype samt husdyrbrugets årlige produktion fremgår af tabellen:

Staldsystem kode	Dyretype og staldsystem	Antal dyr	Antal DE
SvSI04	Slagtesvin, drænet gulv + spalter (33/67)	8.400	239,88

Kommunen vurderer

De eksisterende vilkår om dyreholdets størrelse bibeholdes, dog tilpasset tilladelsen til ændring indenfor godkendelsens rammer.

Der er et eksisterende vilkår, som tillader variation i vægten af grisene, dog stadigvæk med max. 240 DE hvert år. Dvs. hvis vægten pr. dyr øges, skal antallet nedsættes.

Hvis godkendelsen ikke har været helt eller delvist udnyttet i 3 på hinanden følgende år, bortfalder den del af godkendelsen, der ikke har været udnyttet.

2.4. Husdyrgødningsproduktion og opbevaringsanlæg

Ejers oplysninger

I nedenstående tabel er givet en oversigt over produktionen og afsætningen af N, P og DE for den ansøgte drift.

Gødningstype	KgN	KgP	DE - kvæg, får, geder	DE - svin og andre dyr
Svinegylle	21128,97	5345,90	0	239,87
Total	21128,97	5345,90	0	239,87

Husdyrbrugets opbevaringsanlæg og de enkelte anlægs kapacitet fremgår her:

Navn på opbevaringslager	Kapacitet, m ³
Gyllebeholder	2.000
Gyllebeholder	4.000

Kommunen vurderer

Opbevaringskapaciteten for gylle er på ca. 13 måneder.

Vilkåret om opbevaringskapacitet på 9 mdr. bibeholdes, da husdyrgødningsbekendtgørelsens ordlyd herom kun er en anbefaling.

2.5. Ammoniakemission fra stald og gødningsopbevaringslager

2.5.1. Ammoniak og natur

Kommunen vurderer

Faktaboks

Hovedparten af ammoniakdepositionen (kvælstofnedfald) fra et husdyrbrug vil - afhængigt af flere forhold - på et tidspunkt blive afsat i landskabet i større eller mindre afstand fra kilden. Størstedelen af den ammoniakdeposition, som direkte kan henføres til et husdyrbrug, vil formentlig ske i terrænet inden for ca. 1 kilometers afstand fra produktionsanlægget. Ammoniakdeposition er som regel til ugunst for opretholdelse af de naturtyper, der kun har brug for en begrænset næringsstofmængde for at kunne trives (kvælstoffølsom natur). Kommunen er forpligtiget til at vurdere ammoniakdepositionen i forhold til omkringliggende natur.

Jævnfør *Godkendelsesbekendtgørelsens* bilag 3, inddeles naturtyperne i tre kategorier:

Kategori 1-natur. Naturområder beliggende **inden for** internationale naturbeskyttelsesområder, som indgår i udpegningsgrundlaget for området og er kortlagt af Naturstyrelsen.

Kategori 2-natur. Naturområder beliggende **uden for** internationale naturbeskyttelsesområder. Det drejer sig om naturtyperne: højmoser, lobeliesøer, heder større end 10 ha, som er omfattet af *Naturbeskyttelseslovens*³ § 3, og overdrev større end 2,5 ha, som er omfattet af *Naturbeskyttelseslovens* § 3.

³ Lovbekendtgørelse nr. 915 af 3. juli 2013 af lov om naturbeskyttelse (med senere ændringer).

Kategori 3-natur. Ammoniakfølsomme naturtyper, som ikke er omfattet af kategori 1- og 2-natur: heder, moser og overdrev, som er beskyttet efter *Naturbeskyttelseslovens* § 3, og ammoniakfølsomme skove, der er beliggende **uden for** de internationale naturbeskyttelsesområder.

Der er fastsat forskellige beskyttelseskrav i forhold til de forskellige naturtyper. Den tilladte maksimale **totaldeposition** fra et husdyrbrug til kategori 1-natur er afhængig af antallet af husdyrbrug i nærheden (antallet af andre husdyrbrug i området er defineret efter nærmere regler om vurdering af kumulation). Hvis der ikke er andre husdyrbrug, må der fra husdyrbruget, der bliver revurderet, være en **totaldeposition** på 0,7 kg N pr. ha pr. år. Er der ét husdyrbrug udover husdyrbruget selv, falder den tilladte **totaldeposition** til 0,4 kg N pr. ha pr. år, og endelig, hvis der er mere end ét husdyrbrug udover husdyrbruget selv, må **totaldepositionen** fra husdyrbruget, der revurderes, maksimalt være 0,2 kg N pr. ha pr. år.

Den maksimale tilladte **totaldeposition** til kategori 2-natur er 1,0 kg N pr. ha pr. år, mens den maksimale tilladte **merdeposition** til kategori 3-natur, som udgangspunkt, er 1,0 kg N pr. ha pr. år.

På et husdyrbrug er det stalde og husdyrgødningslagre, der er hovedkilden til udslip af luftbåret kvælstof (ammoniakemission). IT-ansøgningssystemet beregner både mer-depositionen af ammoniak på udvalgte naturområder i forhold til nudriften i forbindelse med en ansøgning om udvidelse, og det beregner totaldepositionen fra den ansøgte drift eller fra den eksisterende drift ved revurderinger.

Kvælstoffølsomme Natura 2000 områder skal desuden beskyttes iht. Habitatbekendtgørelsen "Bekendtgørelse om udpegning og administration af internationale naturbeskyttelsesområde samt beskyttelse af visse arter" (bek nr. 408 af 1. maj 2007). Revurdering af en eksisterende bedrift er imidlertid ikke omfattet af denne bekendtgørelse (§§ 7, 8 eller 11), og kommunen skal ikke vurdere påvirkningen af de udpegede områder og arter.

Natur- og Miljøklagenævnet har i en række sager i 2012 afgjort, at godkendelsesbekendtgørelsen heller ikke har hjemmel til at stille krav om opfyldelse af det særlige beskyttelsesniveau i bilag 3 og 4 i forbindelse med revurderinger.

Dog skal man i revurderinger i henhold til godkendelsesbekendtgørelsen nr. 1283/2014 vurdere, om kravet til totaldeposition af ammoniak som angivet i bekendtgørelsens bilag 3 bliver opfyldt, og der skal sættes en frist for opfyldelsen.

Det nærmeste Natura 2000 område nr. 232 – Lillering Skov, Stjær Skov, Tåstrup Sø og Tåstrup Mose er beliggende ca. 1,2 km øst for ejendommen på Stjærvej 34. Naturområdet er bl.a. udpeget på grundlag af ammoniakfølsomme naturtyper som elle-askeskov, rigkær og bøg på muld (§ 7 kategori 1 natur).

For ikke at påvirke området negativt med ammoniak fra staldanlægget, bør totaldepositionen iht. godkendelsesbekendtgørelsens bilag 3 ikke overstige 0,2-0,7 kg N/ha pr. år, afhængigt af hvor mange andre husdyrbrug der ligger i nærheden. Der er ikke kumulation med andre landbrugsejendommen i nærområdet, hvilket medfører, at depositionen maksimalt må være 0,7 kg N/ha pr. år.

I skema scenarieberegning 82260 er der beregnet totaldeposition til det nærmest beliggende udpegede kategori 1 naturområde. Den beregnede totaldeposition af ammoniak fra stalden ligger på 0,3 kg N/ha/år, hvorved depositionskravet er overholdt.

Det nærmeste ammoniakfølsomme naturområde, som er kategori 2 natur, er beliggende ca. 3,7 km syd for ejendommen på Stjærvej 34. Området udgøres af et overdrev. For ikke at påvirke området med ammoniak fra staldene, bør totaldepositionen ikke være over 1,0 kg N/ha/år. Totaldepositionen er beregnet til 0,0 kg N/ha/år, og det vurderes derfor, at produktionen ikke vil påvirke områdets naturtilstand. Se desuden Bilag 2 og 3.

I henhold til Naturbeskyttelseslovens § 3 må der ikke foretages ændringer i tilstanden af de beskyttede arealer. Da den fortsatte drift ikke medfører ændringer eller merudledninger, og da totaldepositionskravet bliver overholdt, vurderes det, at produktionen ikke vil påvirke områdets naturtilstand.

Ammoniakfordampning og deraf følgende deposition på naturområder i forbindelse med udbringning af husdyrgødning er ikke omfattet af husdyrgodkendelseslovens krav om revurdering.

2.6. Lugtgener fra produktionsanlægget

Den primære kilde til lugt fra husdyrbrugets anlæg er fra staldene. Afhængigt af vejrforholdene kan der forekomme lugtgener fra staldene. Der kan desuden forekomme lugtgener, når gyllen i gyllebeholderne omrøres i forbindelse med udbringningen - dette sker primært om foråret.

Kommunen vurderer

Faktaboks

I *Husdyrgodkendelsesbekendtgørelsen* (bilag 3) er der fastsat en række lugtgenekriterier i forhold til de tre områdetyper: byzone, samlet bebyggelse og enkeltbolig på henholdsvis 5, 7 og 15 OU_E⁴ pr. m³ luft. Lugtgenekriterierne kan betragtes som den maksimale, miljømæssigt acceptable lugtgenebelastning fra en given kilde ved den pågældende områdetype. Ved lugtgeneafstand forstås den beregnede mindste afstand fra staldanlægget til det pågældende område, hvor de i lovgivningen fastsatte lugtgenekriterier med hensyn til de tre forskellige områdetyper netop er opfyldt. Lugtgenekriterierne er overholdt, hvis de fastsatte lugtgenegrænser på henholdsvis 5, 7 og 15 OU_E pr. m³ luft ikke overskrides i mere end en procent af tiden – svarende til ca. syv timer i alt om måneden.

Det beskrevne beskyttelsesniveau for lugt skal anvendes i kommunernes vurdering af, om der er væsentlige lugtgener i forbindelse med etablering og udvidelse af et husdyrbrug. Det fremgår af reglerne, at dette beskyttelsesniveau som udgangspunkt er tilstrækkeligt til at sikre omgivelserne imod væsentlige lugtgener.

Der er som udgangspunkt ikke hjemmel i husdyrgodkendelsesbekendtgørelsen til at bestemme, at bekendtgørelsens beskyttelsesniveauer i bilag 3 og 4 skal gælde ved revurdering af en godkendelse, og således skal lugtkravene heller ikke overholdes. Ved en eventuel senere godkendelsespligtig udvidelse vil grænserne imidlertid skulle overholdes.

Lugtgeneafstandene beregnes fra staldmidten på staldbygningerne.

⁴ OU_E = Lugt-enheder (Odour Units) bestemt efter den europæiske standard for lugtanalyse, hvor 1 OU_E er grænsen for, hvornår den pågældende lugt kan erkendes.

Tabellen herunder viser de beregnede geneafstande med hensyn til lugt fra staldene, som er fremkommet ved brug af de beregningsmodeller, der indgår i IT-ansøgningssystemet på www.husdyrgodkendelse.dk.

Områdetype	Geneafstand meter	Vægtet gennemsnitsafstand
Byzone (Stjær) Lokalplan til boligformål	586 m	Ca. 950 m
Samlet bebyggelse (v. Storring)	465 m	Ca. 460 m
Enkelt bolig uden landbrugspligt (Stjærvej 46)	172 m	Ca. 170 m

Lovens genekriterier, der gælder for nyetablering af dyrehold, bliver overholdt for byzone og enkeltbolig uden landbrugspligt og meget tæt på for nærmeste samlede bebyggelse (Storring).

Skanderborg Kommune vurderer, at der ikke er relevante tilgængelige teknologier, der kan mindske lugt fra staldanlægget. Samtidigt er der ikke i den forgangne periode sket godkendelsespligtige ændringer eller kommet nye væsentlige oplysninger, som ikke forelå på godkendelsestidspunktet. Skanderborg Kommune vurderer derfor, at der ikke er hjemmel til at stille yderligere vilkår om lugt.

Lugtgener fra opbevaringsanlæg og lugtgener ved udbringning indgår ikke i lugtberegningen og håndteres derfor ved hjælp af de generelle regler for udbringning. Skanderborg Kommune vurderer, at der vil kunne forekomme lugtgener, når gyllen skal omrøres og udbringes. Udbringningsperioden skønnes dog at være af så kort varighed, at lugtgenerne her må vurderes at være ikke-væsentlige, hvis reglerne i husdyrgødningsbekendtgørelsen vedrørende håndtering og opbevaring af husdyrgødning efterleves.

Lugtpåvirkningen vil generelt kunne minimeres ved grundig og hyppig rengøring af de overflader, som husdyrgødning og foderrester afsættes på samt ved minimering af det tidsrum, som gylleomrøring og gylleudbringning foretages i. Der er stillet vilkår herom.

På baggrund af ovenstående videreføres de eksisterende vilkår for lugt.

2.7. Øvrige miljøpåvirkninger fra produktionsanlægget

2.7.1. Spildevand fra rengøring og befæstede områder

Kommunen vurderer

Håndtering, vask og påfyldning af marksprøjte skal opfylde kravene i bekendtgørelse nr. 1598/2015 – "vaskepladsbekendtgørelsen".

Ejer skal være opmærksom på bekendtgørelsens forskellige krav, herunder, at der kun må udspredes indvendigt vaskevand på samme lokalitet én gang om året.

Følgende vilkår udgår, da det nu er en del af vaskepladsbekendtgørelsen:

Ved påfyldning af vand til marksprøjten skal der anvendes en særskilt mellembeholder, så tilbagesug til vandforsyningen forhindres. Tappehanen eller vandslangen skal være fjernet eller hævet over vandoverfladen, inden vandet iblandes sprøjtemiddel.

2.7.2. Kemikalier m.v.

Ejers oplysninger

Der opbevares og håndteres jævnfør tilsynsrapporten (06.11.2012) ikke sprøjtemidler og kemikalier på ejendommen Stjærvej 34. Disse håndteres fra ejendommen Rohde 2.

Kommunen vurderer

Skanderborg Kommune vurderer, at håndtering og opbevaring af kemikalier m.v. vil foregå på en miljømæssig forsvarlig måde, når de til enhver tid gældende generelle regler overholdes.

Opbevaring af bekæmpelsesmidler skal opfylde kravene i bekendtgørelse nr. 151/2014.

Olietanke skal anmeldes, placeres og sløjfes således, som det er beskrevet i olietankbekendtgørelsen nr. 1321/2011, hvorfor vilkåret omhandlende dette udgår.

Vilkår som udgår:

Opstilling, drift og sløjfning af nye, overjordiske olietanke skal mindst overholde kravene i olietankbekendtgørelsen, for tiden nr. 633 af 27.6.2005 og nr. 818 af 22.8.2005.

2.7.3. Affald

Kommunen vurderer

Bedriften er omfattet af reglerne i den gældende affaldsbekendtgørelse. Derfor skal affaldsproduktionen på ejendommen registreres efter de gældende regler, og bortskaffelsen skal ske i overensstemmelse med Skanderborg Kommunes *Regulativ for erhvervsaffald*⁵.

Skanderborg Kommune vurderer, at de generelle regler i affaldsregulativet som hovedregel er tilstrækkelige til at regulere affaldshåndteringen på ejendommen. Hvor godkendelsens vilkår er en skærpelse i forhold til regulativet, er vilkårene dog bibeholdt.

Døde dyr skal udover vilkåret håndteres i overensstemmelse med kravene i bekendtgørelse om opbevaring af døde dyr (nr. 558/2011). Vilkaeret om afhentningstidspunkter for døde dyr er erstattet af andre bestemmelser i den nævnte bekendtgørelse.

Følgende vilkår udgår derfor:

Døde dyr skal afhentes hurtigst muligt, større dyr senest efter 2 dage, mindre dyr senest efter 1 uge.

⁵ Skanderborg Kommunes *Regulativ for erhvervsaffald* kan findes på:
<https://www.skanderborg.dk/Default.aspx?ID=35196&PID=130448&q=regulativ+erhvervsaffald>

2.7.4. Skadedyr

Kommunen vurderer

I forbindelse med dyreholdet kan der forekomme gener fra skadedyr såsom rotter, som skal afhjælpes, samt gener fra fluer, der skal bekæmpes effektivt.

Rottebekæmpelse er i forvejen reguleret ved bekendtgørelse nr. 696/2012.

Der foretages ingen ændring i vilkår, andet end opdatering af henvisningen til Skadedyrlaboratoriet, som nu hedder: Skadedyrsguiden, Aarhus Universitet: fx <http://www.dpil.dk>

2.7.5. Støv

Kommunen vurderer

Der vil forekomme støv ved håndtering af foder samt ved transport i tørre perioder.

Det eksisterende vilkår om støv- og lugtgener videreføres og er placeret under Lugt.

2.7.6. Støj

Kommunen vurderer

Ventilationsanlægget vil medføre støj, da der er aktiv udblæsning af ventilationsluften. Derudover kan der forekomme støjgener ved udbringning af gylle. Endvidere kan der forekomme støj ved transport af foder til ejendommen og svin til og fra ejendommen.

Støjgrænserne i miljøgodkendelsen er fastlagt ud fra Miljøstyrelsens vejledninger om ekstern støj nr. 5 og 6 fra 1984. Støjgrænserne er anbefalet for virksomheder herunder husdyrhold i det åbne land overfor nabobeboelser. Der foretages ikke ændringer i vilkårene om støj.

Såfremt der indkommer velbegrundede klager over støj fra produktionsanlægget med tilknyttede aktiviteter, og kommunen vurderer, at der er tale om væsentlige støjgener, skal der indsendes dokumentation for, hvorvidt støjvilkårene er overholdt.

2.7.7. Transporter til og fra anlægget

Kommunen vurderer

Skanderborg kommune betragter det som BAT at tilrettelægge transport, så de medfører færrest gener.

Der er ikke opstillet vilkår vedrørende transport i miljøgodkendelsen fra 2006, og der stilles ikke nye vilkår.

3. Anvendelse af bedste tilgængelige teknik – BAT i forhold til anlægget

Faktaboks

Et husdyrbrug bør til stadighed søge at begrænse forureningen ved at indføre og gøre brug af den bedste tilgængelige teknik til at nedbringe eventuelle miljøpåvirkninger og gener fra stalde, husdyrgødningsopbevaringsanlæg m.m. Teknologier til begrænsning af ammoniakemission og lugtpåvirkning m.v. samt til bedre udnyttelse af næringsstofferne i husdyrgødningen er i stadig udvikling.

For de virksomhedstyper, der er omfattet af den europæiske godkendelsesordning om integreret forebyggelse og bekæmpelse af forurening (IE-direktivet), udsender EU-kommissionen såkaldte BREF-dokumenter⁶ ("BAT reference documents"), som fastlægger, hvad der må betragtes som den bedste tilgængelige teknik inden for de industrielle brancher, som IE-direktivet omfatter.

Oplysningskravet vedrørende BAT i forbindelse med revurdering af miljøgodkendelse af husdyrbrug er en redegørelse, der som minimum indeholder punkterne management (godt landmandskab) og anvendelse af BAT inden for områderne foder, staldindretning, vand- og energiforbrug, opbevaring og behandling af husdyrgødning og udbringning. Redegørelsen skal for svine- og fjerkræbrug omhandle de teknologier, der er beskrevet i EU-kommissionens BREF-dokument om intensivt hold af svin og fjerkræ.

Miljøstyrelsen har udarbejdet Teknologiblade⁷, hvori dokumenteret teknik er beskrevet, og hvori der er redegjort for, hvor store reduktioner der kan forventes opnået ved brug af den pågældende teknik, samt hvor store mer-udgifterne eventuelt vil være.

Miljøstyrelsen har derudover for hovedparten af de gængse husdyrproduktionsgrene formuleret vejledende BAT-standardvilkår, der beskriver en emissionsgrænseværdi for ammoniak eller fosfor som udtryk for en given husdyrproduktions opnåelige BAT-niveau. BAT-niveauet kan opnås ved brug af de dokumenterede teknikker, som er beskrevet i de nævnte Teknologiblade.

Ved fastlæggelsen af den bedste tilgængelige teknik tages desuden udgangspunkt i definitionen i § 14 i godkendelsesbekendtgørelsen nr. 1283/2014:

§ 14. Kommunalbestyrelsen skal ved fastlæggelsen af den bedste tilgængelige teknik i forbindelse med godkendelse eller revurdering af husdyrbrug anvende BAT-standardvilkårene og tage særligt hensyn til følgende kriterier:

- 1) Anvendelse af teknologi, der resulterer i mindst muligt affald.
- 2) Anvendelse af mindre farlige stoffer.
- 3) Fremme af teknikker til nyttiggørelse og genanvendelse af stoffer, der produceres og forbruges i processen, og affald, hvor det er hensigtsmæssigt.
- 4) Sammenlignelige processer, indretninger eller driftsmetoder, som er gennemprøvet med et tilfredsstillende resultat i industriel målestok.
- 5) Teknologiske fremskridt og udviklingen i den videnskabelige viden.
- 6) De pågældende emissioners art, virkninger og omfang.
- 7) Datoerne for nye eller bestående anlægs ibrugtagning.
- 8) Den tid, der er nødvendig for indførelse af den bedste tilgængelige teknik.
- 9) Forbruget og arten af råstoffer, herunder vand, der forbruges i processen, og energieffektiviteten.
- 10) Behovet for at forhindre eller begrænse emissionernes samlede påvirkning af miljøet til et minimum.

⁶ Rammerne for dette BREF-dokument, der vedrørende intensiv fjerkræ- og svineproduktion, er baseret på punkt 6.6 i Bilag 1 i IPPC-direktiv 96/61/EF om *Anlæg til intensiv fjerkræ- eller svineproduktion med mere end a) 40.000 pladser for fjerkræ, b) 2.000 pladser for slagtesvin (over 30 kg) eller c) 750 pladser for søer.*

⁷ Teknologibladerne er en samling af blade, som Miljøstyrelsen har udarbejdet med vejledende beskrivelser af tekniske løsninger, som kan begrænse forurening fra husdyrproduktion. Teknologibladerne er dels opdateringer af gamle "BAT-byggeblade" og dels helt nye.

- 11) Behovet for at forhindre uheld og begrænse følgerne heraf for miljøet.
 12) Informationer, som offentliggøres af offentlige internationale organisationer, herunder BAT-referencedokumenter, i det omfang disse er relevante for den pågældende type af husdyrbrug.

EU har på nuværende tidspunkt ikke færdiggjort nye BAT-referencedokumenter med konklusioner (§ 14 punkt 12). Der foreligger dog såkaldte BREF-dokumenter fra 2001, som kan inddrages i vurderingen.

3.1 BAT i forhold til ammoniak og fosfor

Ejers BAT-redegørelse

Ammoniak

Emissionskravet vedr. ammoniak kan opnås ved en kombination af teknikker/ teknologier inden for fodring, staldindretning og opbevaring af husdyrgødning. De teknikker og teknologier, der er på indeværende ejendom er rettet mod reduktion i ammoniakemissionen er gulvtypen drænet gulv + spalter samt foderkorrektion med nedsat gram råprotein pr. FE. Foderkorrektionen beskrives nærmere under afsnittet "BAT i forhold til foder".

Fosfor

De teknikker og teknologier, der er rettet mod at reducere tilførslen af fosfor til udbringningsarealerne omfatter enten fodringsteknikker (fasefodring, fytasetilsætning, benzosyre tilsætning, sammensætning af foderet) der mindsker husdyrgødningens indhold af fosfor, eller separeringsteknikker, der medfører, at den mest fosforholdige del af husdyrgødningen kan afsættes til udbringning på andre arealer eller til forbrænding eller afgasning i biogasanlæg. De teknikker og teknologier der, der på indeværende ejendom er rettet mod reduktion i udledning af fosfor angår alle fodring og er nærmere beskrevet under afsnittet "BAT i forhold til foder".

Oversigt over dyretyper og staldsystemer der indgår i ansøgningen

Tabellen viser hvilke kombinationer af dyretyper og staldsystemer (dyrekategorier), der indgår i ansøgningen. Koden for dyretype og staldsystem (staldsystemkode) erstatter efterfølgende den fulde betegnelse.

Staldsystem kode	Navn på dyretype og staldsystem	Nudrift/ansøgt	Antal dyr	Antal DE
SvSI04	Slagtesvin, Drænet gulv + spalter (33/67)	Nudrift	8400	239,88
		Ansøgt	8400	239,88

Produktionsoversigt med angivelse af kode for dyrekategori

Tabellen viser hvilke dyrekategorier, der indgår i ansøgningen i henholdsvis nudrift og ansøgt drift. Staldsystemkoder er forklaret i den ovenstående tabel. Tal i kursiv er standardtal (normalt), som anvendes i beregningerne, når ansøger ikke har oplyst andet. Når et tal ikke vises i kursiv, betyder det, at ansøger har indtastet sine egne oplysninger.

Staldnavn	Godk. pligtig renovering	Staldsystem kode	Nudrift/ansøgt	Antal dyr	Antal Stipladser	Evt. vægt (kg)/alder (mdr.)		Evt. mælkeydelse (EKM) /ændret fravænningsvægt i alt per årssø*	Antal DE
						Ind	Ud		
Slagtesvinestalde	Nej	SvSI04	Nudrift	8400	1950	30,00	112,70		239,88
			Ansøgt	8400	1950	30,00	112,70		239,88
Sum			Nudrift						239,88
			Ansøgt						239,88
Ændring alle produktioner:									0,00

Kommunen vurderer

Ved vurderingen af, hvorvidt husdyrbruget har truffet de nødvendige foranstaltninger til at forebygge og begrænse forureningen ved anvendelse af BAT tages udgangspunkt i Miljøstyrelsens vejledende emissionsgrænseværdier opnåelige ved anvendelse af den bedste tilgængelige teknik (BAT).

BAT-kravet for ammoniak, beregnet som maksimal emissionsgrænseværdi ud fra det dyrehold og de staldtyper, der nu er givet tilladelse til indenfor revurderingens rammer, er 3.545 kg N/år. Den samlede emission fra produktionen er i IT-skemaet nr. 81852 version 2 beregnet til 3.555 kg N/år. Det vejledende BAT-krav vurderes så godt som overholdt. Dette er opnået ved anvendelse af disse virkemidler:

- Gulvsystem med drænet gulv og spalter (33/67) til slagtesvin.
- Foderoptimering for gram råprotein pr. FE.
- Fast overdækning af den ene gyllebeholder.

Virkemidlerne fastholdes som nye vilkår.

Det vejledende BAT-krav for fosfor, beregnet som maksimal emissionsgrænseværdi på det nu tilladte dyrehold, er 5.349 kg P/år. Den beregnede udledning af fosfor er 5.346 kg P/år. Det vejledende BAT-krav er således overholdt. Dette er opnået ved anvendelse af virkemidlet:

- Foderoptimering med gram fosfor pr. FE
- Fasefodring
- Tilsætning af fytase til foderet

Virkemidlet om foderoptimering fastholdes som nyt vilkår, og er beskrevet i afsnittet herunder.

3.2. BAT i forhold til management

Ejers BAT-redegørelse

Management på ejendommen handler om at tilrettelægge arbejdet, så produktionen kører optimalt, samtidig med at forurening begrænses og anvendelsen af hjælpestoffer minimeres.

Miljøstyrelsen har ikke fastsat vejledende BAT-standardkrav vedr. management.

I henhold til EU's BREF notat af juli 2003 er godt landmandskab en vigtig del af BAT. I henhold til dokumentet er det BAT at:

- Identificere og implementere uddannelses- og træningsprogrammer for bedriftspersonale
- Føre journal over vand- og energiforbrug, mængde af husdyrfoder, opstået spild og spredning af uorganisk gødning og husdyrgødning på markerne.
- Have en nødfremgangsmåde til at håndtere ikke planlagte emissioner og hændelser.

- Iværksætte et reparations- og vedligeholdelsesprogram for at sikre, at bygninger og udstyr er i driftsklar stand, samt at faciliteterne holdes rene.
- Planlægge at aktiviteter op anlægget korrekt, såsom levering af materialer og fjernelse af produkter og spild.
- Planlægge gødning af markerne korrekt.

På ejendommen anvendes følgende ledelses- og kontrolrutiner med henblik på styring af husdyrbrugets miljøforhold:

- Alle ansatte introduceres grundigt til nye arbejdsopgaver.
- De ansatte deltager i lovpligtige efteruddannelseskurser.
- Alle ansatte indgår i teams, hvor sammensætningen af erfarne og nyansatte skal sikre oplæringen.
- Vand- og energiforbrug opgøres årligt i forbindelse med regnskabet.
- Der er opsat vandur.
- Månedlig opgørelse fra energiselskabet.
- Der udarbejdes effektivitetsrapporter over forbruget af foder
- Foderplaner revideres 1-2 gange om året med foderkonsulent for at sikre optimal foderudnyttelse.
- Staldene gennemgås dagligt med henblik på at opdage lækager.
- Der foretages løbende service på ventilationsanlæg/foderanlæg, elkabler og pumper af aut. installatør.
- Alle elinstallationer efterses hvert 5. år.
- Der foretages rengøring af stalde og ventilationsanlæg efter fastlagt plan.
- Anlæg og tekniske installationer renses, vedligeholdes og udskiftes i en sådan grad, at det sikre korrekt brug og effekt.
- Gyllebeholderne følger reglerne for kontrol minimum hvert 10. år.
- Slinger og sprøjteudstyr kontrolleres for utætheder forud for brug.
- Der føres logbog over flydelaget på gyllebeholderen
- Der føres sprøjtejournal.
- Alle aktiviteter planlægges grundigt. Anlægget er indrettet på en logistisk optimal måde for transporter til og fra ejendommen såvel som den interne fordeling.
- Affald fjernes løbende fra ejendommen.
- Aftale med firma om rottebekæmpelse på ejendommen
- Der føres journal over spredning af uorganisk gødning og husdyrgødning i form af mark og gødningsplan. Planen anvendes til at dokumentere husdyrbrugets størrelse og forbrug af gødning. Dette er lovkrav i Danmark

- Der udtages jordprøver ca. hver 5. år som analyseres for bl.a. Fosfor- og kalkindhold for at følge jordens fosforindhold.

Kommunen vurderer

Godt landmandskab er en vigtig del af BAT. Selv om det er svært direkte at kvantificere miljøfordele, er det tydeligt, at ansvarsbevidst driftsledelse bidrager til en forbedret miljøpræstation for en bedrift med intensiv produktion. I henhold til BREF-dokumentet er det BAT, at identificere og implementere uddannelses- og træningsprogrammer for bedriftspersonale, at føre journal over vand- og energiforbrug, mængde af husdyrfoder, opstået spild og spredning af uorganisk gødning og husdyrgødning på markerne, at have en nødfremgangsmåde til at håndtere ikke planlagte emissioner og hændelser, at iværksætte et reparations- og vedligeholdelsesprogram for at sikre, at bygninger og udstyr er i driftsklar stand, samt at faciliteterne holdes rene, at planlægge aktiviteter på anlægget korrekt, såsom levering af materialer og fjernelse af produkter og spild, samt at planlægge gødskning af markerne korrekt.

Husdyrbruget opfylder BAT-kravet i forhold til management ved at:

- Daglige tilsyn og løbende vedligeholdelse
- Jævnlig rengøring
- Personalet på ejendommen bliver løbende efteruddannet og der er fagkonsulenter tilknyttet ejendommen

3.3. BAT i forhold til foder

Ejers BAT-redegørelse

Ammoniak

Alle dyr vil blive fasefodret, med minimum to faser. Ved fasefodring anvendes der forskellige foderblandinger gennem dyrets vækstfaser, der er tilpasset dyrets behov for næring. Fasefodring giver derfor mulighed for at foderet kan udnyttes optimalt.

Med dette virkemiddel kan mængden af råprotein pr. FE reduceres til 143,00 i slagtesvin foderet.

Fosfor

Emissionsgrænsen nås ved fasefodring, tilsætning af fytase til foderet og foderets sammensætning.

Ved fasefodring anvendes der forskellige foderblandinger gennem dyrets vækstfaser, der er tilpasset dyrets aktuelle behov for næringsstoffer. På denne måde øges fodringseffektiviteten og fosforindholdet i gødningen reduceres.

Tilsætning af enzymet fytase til foderet sikre, at en større andel af fodermidlets fosforindhold kan udnyttes af dyret, hvorved indholdet af fosfor i gødningen reduceres.

Med disse virkemidler kan fosforindholdet pr. FE i slagtesvin foderet reduceres til 4,63.

Kommunen vurderer

I henhold til BREF-dokumentet er det BAT at sikre effektiv fodring gennem sammensætning af foderet og løbende kontrol, så det stemmer overens med dyrenes behov. BAT er blandt andet effektiv fodring af dyr. Formålet med den effektive fodring af dyr er at tilføre den nødvendige mængde af nettoenergien, vigtige aminosyrer, mineraler, sporstoffer samt vitaminer med henblik på vækst eller reproduktion, og samtidig mindske indholdet af næringsstoffer i gødningen.

Fosfor

Reduktion i g P pr. FE pr. slagtesvin er et af de virkemidler, som bedriften anvender for at nedsætte mængden af fosfor i husdyrgødningen, og derved opfylde BAT-kravet.

Miljøstyrelsens tilpasning af 09.02.2015 af BAT-kravet for fosfor til de ændrede DE-beregninger for svin, anvendt for det tilladte dyrehold, fremgår af tabellen:

Dyretype	Antal DE	Emissions-niveau	Kg fosfor
Slagtesvin, drænet gulv	239,88	22,3	5.349

Det vejledende BAT-krav er i alt 5.349 kg P/år. Den samlede husdyrgødningsproduktion af fosfor er i IT-skemaet 81852 version 2 beregnet til 5.346 kg P/år, og dermed overholdes det vejledende BAT-krav.

Dette opnås ved virkemidlet foderoptimering, hvor foderets indhold af fosfor nedsættes fra 4,80 til 4,63 g P pr. FE.

Ammoniak

Reduktion i gram råprotein pr. FE pr. slagtesvin er et af de virkemidler, som bedriften anvender for at nedsætte ammoniakemissionen fra stalden, for dermed at overholde BAT-kravet.

Beregning af de vejledende BAT-emissionsgrænseværdier efter Miljøstyrelsens vejledning af maj 2011 fremgår af tabellen:

Dyretype	Antal årsdyr	Emissionsgrænse	Korrektionsfaktor	Kg NH ₃ -N
Slagtesvin 30-112,7 kg Drænet gulv + spalter	8.400	0,40	1,0549	3.545

Det vejledende BAT-krav er i alt 3.545 kg P/år. Den samlede NH₃-emission fra anlægget er i IT-skemaet 81852 version 2 beregnet til 3.555 kg NH₃-N/år. Derved udleder ejendommen 10 kg NH₃-N mere end det maksimalt tilladte, hvilket accepteres af Skanderborg Kommune, da størrelsen betragtes som indenfor usikkerheden.

Dette opnås desuden med virkemidler som ikke er tilknyttet foder, nemlig gulvtypen drænet gulv + spalter (33/67) samt fast overdækning på den ene gyllebeholder.

I den eksisterende godkendelse fra 2006 er der stillet vilkår til max indhold af N og P i husdyrgødningen. Vilkårene er stillet af hensyn til udvaskningen af næringsstoffer til Brabrand Sø og til den nordlige del af Århus Bugt.

Vilkårene er koblet til fodringen således, at næringsstofindholdet i gødningen skal reguleres gennem foderoptimering.

I denne revurdering bliver der også stillet vilkår om foderoptimering, men her er det af hensyn til henholdsvis udskillelsen af ammoniak til luften og til udvaskningen af fosfor til overfladevande.

Ved at beregne udskillelsen af dyr ud fra "gødningsregnskabet", der indgår i ansøgningens skema 81861, og også ud fra det seneste gødningsregnskab for ejendommen (2013-14), kan man se, at det gamle vilkår for N overholdes med den foderoptimering, der er indsat i ansøgningen. Dvs. det nye vilkår er tilsyneladende skrapere end det gamle, hvorved det gamle udgår.

Hvorimod vilkåret for P ikke overholdes; det gamle vilkår for P er dermed skrapere end BAT-kravet, og burde bibeholdes.

Imidlertid har ejendommen fået tilladelse til at producere tungere dyr, end det, der var forudsætningen i godkendelsen fra 2006. Det gamle krav om max kg P/dyr skal måske ikke have den samme størrelse, når dyrene nu bliver tungere. Skanderborg Kommune vurderer følgelig, at vilkåret kan have en forkert størrelse, og det vil ikke blive videreført.

Følgende vilkår udgår, da der jf. de i it-skema nr. 81852 oplyste foderoptimeringer er stillet nye vilkår til foder:

Der skal anvendes kvælstofoptimeret fodring af svineholdet, således at kvælstofindholdet i husdyrgødningen ikke overstiger 2,87 kg N/dyr for slagtesvin.

Der skal anvendes fosforoptimeret fodring af svineholdet, således at fosforindholdet i husdyrgødningen ikke overstiger 0,48 kg P/dyr for slagtesvin.

3.4. BAT i forhold til staldindretning

Ejers BAT-redegørelse

Der er ingen planer om reovering af eksisterende staldanlæg inden for den 10 årige periode, hvorefter kommunalbestyrelsen skal foretage den næste regelmæssige revurdering af det miljøgodkendte. Årsagen hertil er, at staldene er velfungerende.

Kommunen vurderer

Staldtypen drænet gulv + spalter (33/67) er medvirkende til overholdelse af den vejledende BAT emissionsgrænseværdi for ammoniak, se under afsnit 3.1.

3.5. BAT i forhold til vand- og energiforbrug

Ejers BAT-redegørelse

Vandbesparende foranstaltninger

Vandforbruget afhænger af de driftsmæssige forhold på den enkelte ejendom.

Miljøstyrelsen har ikke fastsat vejledende BAT- standardkrav vedr. vandforbrug.

Ifølge referencedokument for bedste tilgængelige teknikker (BREF) der vedrører intensiv fjerkræ- og svineproduktion, er det BAT at reducere vandforbruget ved at udføre følgende:

- rengøring af dyrestald og udstyr med højtryksrensere efter hver produktionscyklus eller hver batch. Til svineopstaldning løber spulevand typisk ned i gyllesystemet, og det er derfor vigtigt at finde en balance mellem rengøring og brug af så lidt vand som muligt
- udførelse af regelmæssig kalibrering af drikkevandsanlægget for at undgå spild.
- registrering af vandbrug gennem måling af forbrug,
- detektering og reparation af lækager.

Der anvendes følgende tiltag på ejendommen med henblik på vandbesparelse:

Vask af stalde

- Ved vask af stalde anvendes iblødsætning, hvorefter staldene vaskes med højtryksrensere med koldt vand.
- Der anvendes endvidere vandbesparende dyser

Både iblødsætning og vask med højtryksrensere samt vandbesparende dyser reducerer vandforbruget ved vask.

Vanding af dyr

- Der anvendes vandkopper i staldene, som ikke medfører spild af vand i samme omfang som drikkeventiler.

Overbrusningsanlæg

- Optimeret styring af overbrusningsanlæg.
- Anvendelse af vandbesparende dyser

Vandrør og slanger i stalde

- Der er etableret stophaner på alle vandslanger.
- Staldene kontrolleres dagligt for utætheder på vandrør og små reparationer udføres med det samme.

Registrering af vandforbrug

- Vandforbruget opgøres en gang om året i forbindelse med årsregnskabet.

Energibesparende foranstaltninger

Energiforbruget afhænger af de driftsmæssige forhold på den enkelte ejendom, herunder hvilke teknologiske

løsninger, der anvendes til begrænsning af forurening.

Miljøstyrelsen har ikke fastsat vejledende BAT- standardkrav vedr. energiforbrug.

Ifølge EU´s referencedokument for bedste tilgængelige teknikker (BREF) der vedrører intensiv fjerkræ- og

svineproduktion er det BAT at anvende følgende:

- Optimering af udformningen af ventilationssystemet i mekanisk ventilerede stalde for at tilvejebringe god temperaturkontrol samt opnå minimumsventilation om vinteren. Undgåelse af modstand i ventilationssystemer gennem hyppig eftersyn og rengøring af luftkanaler og fans.
- Anvende lavenergi-belysning.

Lys

- Lyset slukkes når staldene forlades
- Der anvendes lysstofrør i alle stalde
- Udendørs belysning er censorstyret

Ventilation

- Trinløs regulering af luftmængden via frekvensregulering af ventilationsanlæggets elmotorer
- Som minimum vil der være en frekvensreguleret (trinløs) motor pr. staldafsnit, der kan ventilere efter behov. Frekvensregulering af ventilatoren giver den mest energieffektive drift
- Ventilationsanlægget vil blive rengjort jævnligt ca. hver 8 uge. Ved rengøring fjernes snavs mv. der kan yde modstand og forøge strømforbruget.
- Ventilationen vil blive styret af et temperaturreguleret styringssystem, som sikrer, at ventilationen kører optimalt, både med hensyn til temperaturen i staldene og elforbruget.
- Årligt eftersyn af ventilationsanlægget, som sikre at det kører optimalt

Der er p.t. ikke planer om at udskifte ventilationsanlægget i de eksisterende stalde. Vil der blive behov for det, vil der blive valgt et strømbesparende system, såfremt det er foreneligt med ventilationsbehovet i staldene.

Korntørring

- Der anvendes gastætte siloer, og dermed forbruges der ikke energi til korntørring

Foderfremstilling

- Der anvendes skivemøller, (skivemøllens valser samt kornriver bruger mindre energi end en hammermølle)

Foderblanding

- Blandeanlægget vedligeholdes løbende.

Udfodring

- Dimensioneringen er korrekt
- Der anvendes centrifugalpumper i stedet for snækkepumper
- Anlægget efterses og vedligeholdes jævnligt

Transport

- Udbringningsarealerne ligger tæt på ejendommen, hvilket nedsætter transporttiden og brændstofforbruget
- Køretøjer vedligeholdes og tomgangskørsel undgås

Varme

- Der er god isolering af transmissionsledninger til varmt vand
- Fremløbstemperatur reguleres i forhold til udetemperaturen

Kommunen vurderer

Vandforbrug

Kommunens Vandforsyningsplan er bestemmende for området, og der stilles ikke nye vilkår om vandforsyning.

I henhold til BREF-dokumentet, er det, til aktiviteter, hvor der bruges vand, BAT at reducere vandforbruget ved at udføre alt det følgende: rengøring af stald og udstyr med højtryksrensere efter hver produktionscyklus eller hver batch (det er vigtigt at finde en balance mellem rengøring og brug af så lidt vand som muligt), udførelse af regelmæssig kalibrering af drikkevandsanlægget for at undgå spild, registrering af vandbrug gennem måling af forbrug og detektering og reparation af lækager.

Energiforbrug

BAT i forhold til energi afhænger af dyretype; men for alle typer gælder det, at det er BAT at reducere elforbruget. Det kan f.eks. ske ved at anvende lavenergibelysning, optimere udformningen af ventilationssystemet i hver stald for at tilvejebringe god temperaturkontrol samt opnå minimumsventilation og undgå modstand i ventilationssystemerne gennem hyppigt eftersyn og rengøring af luftkanaler og faner.

Skanderborg Kommune vurderer, at ejendommen lever op til kravet om anvendelse af BAT med hensyn til vand- og energiforbrug.

3.6. BAT i forhold til opbevaring og behandling af husdyrgødning

Ejers BAT-redegørelse

Bedste tilgængelige opbevaringsteknik:

Husdyrgødning opbevares på følgende vis

Gylle:

- Beholderen er opført af bestandige og for fugtighed vanskeligt gennemtrængelige materialer. Beholderen/Beholderne er dimensioneret i forhold til kapaciteten, således at den kan modstå påvirkninger i forbindelse med omrøring, overdækning og tømning.
- Der er velfungerende flydelag på beholderen. Flydelaget udgøres af halm. Der føres lovpligtig logbog for beholdere med flydende husdyrgødning jf. de beskrevne regler i vejledning " Logbog for beholdere med flydende husdyrgødning" med tilhørende skemaer. Herved sikres en løbende kontrol med om flydelaget opfylder kravene.

- Gyllen omrøres kun forud for udkørsel af gylle. Det sikres endvidere, at der senest 14 dage efter omrøring/udbringning er genetableret flydelag.

Fravalg af overdækning på gyllebeholdere

Der er fravalgt overdækning på den største af ejendommens gyllebeholdere, idet det aldrig har været et problem at etablere et godt og tæt naturligt flydelag. På den mindste gyllebeholder, er der etableret fast overdækning.

Valg af teknologi til opbevaring af husdyrgødning

I henhold til husdyrgødningsbekendtgørelsen skal der etableres fast overdækning på nye gyllebeholdere, med mindre, der kan opretholdes et naturligt tæt flydelag. Der skal altid etableres fast overdækning hvis en ny beholder placeres inden for en radius af 300 meter fra nærmeste nabo.

Udbringning af husdyrgødning og udnyttelse af næringsstoffer i marken

De teknikker, der i marken kan reducere ammoniakfordampningen ved udbringning, er rettet mod at begrænse det tidsrum, i hvilket den mineralske del af kvælstofindholdet i gyllen er i kontakt med luften, eller sikrer, at den mineralske del forbliver på opløst form. Konkret omfatter det teknikker, der sørger for, at gyllen hurtigt kommer ned på eller i jorden, eller som giver gyllen en lavere PH- værdi (svovlsyrebehandling)

En stor del af de virkemidler, der kan reducere ammoniak tabet i forbindelse med udbringning af husdyrgødning er allerede implementeret via husdyrgødningsbekendtgørelsen, der fastsætter generelle regler for, hvornår og hvordan husdyrgødning må udbringes. For udbringning af husdyrgødning gælder således følgende:

- Regler for udbringningstidspunkter (forbud mod udbringning 200 m fra byområder på weekend- og helligdage)
- Gylle skal som minimum udbringes med slæbeslanger (bredspreddning forbudt)
- Gylle der udbringes på sort jord (ubevokset mark) skal være nedbragt senest 6 timer efter udbringning.
- Al udbringning af husdyrgødning på sort jord og græsmarker skal ske ved nedfældning eller en tilsvarende teknologi med samme ammoniakreduktionsprocent

En yderligere reduktion af ammoniakfordampningen ved udbringning af husdyrgødning vil kunne nås ved krav om nedfældning af al husdyrgødning eller ved tilsætning af svovlsyre til husdyrgødningen.

Miljøstyrelsen har imidlertid vurderet, at de samfundsøkonomiske omkostninger ved nedfældning af husdyrgødning er uforholdsmæssige høje, da nedfældning af husdyrgødning kan give skader på afgrøderne og dermed udbyttetab. Desuden vil nedfældning føre til øget udledning af drivhusgasser.

Tilsvarende vurderer miljøstyrelsen, at svovlsyrebehandling af gylle er en uforholdsmæssig dyr teknologi at indføre alene af hensyn til miljøeffekten i marken.

På denne baggrund vurderer Miljøstyrelsen at gældende lovgivning vedr. udbringning er BAT.

Kvælstof er et vigtigt plantenæringsstof. Optimal udnyttelse af de tilførte næringsstoffer med gyllen medfører mindre udvaskning af kvælstof til grundvand og overfladevand. Teknikker til reduktion af kvælstof er derfor rettet mod at øge afgrødernes optagelse af kvælstof. Der er følgende teknikker:

- Teknikker til optimal fordeling af husdyrgødningen i marken
- Teknikker, som er målrettet mod at tilbageholde mineraliseret kvælstof i jorden udenfor afgrødernes vækstsæson
- Teknikker, som øger husdyrgødningens andel af mineralsk kvælstof i forhold til organisk kvælstof.

En stor del af de teknikker, der kan reducere udvaskningen af kvælstof i marken er allerede implementeret via husdyrgødningsbekendtgørelsen. Eksisterende lovgivning der tager sigte på at reducere udvaskningen af kvælstof er:

- Fastsatte harmonikrav (dvs. hvor meget husdyrgødning der må udbringes pr. ha).
- Regler for hvornår og hvordan husdyrgødning må udbringes.
- Regler for hvor meget kvælstof der må tilføres den enkelte afgrøde totalt
- Regler for hvor stor en andel af kvælstoffet der skal udnyttes i husdyrgødningen.
- Krav om udarbejdelse af mark- og gødningsplaner.

En yderligere reduktion af tabet af nitrat fra marken vil kunne opnås ved nedfældning eller separation af husdyrgødningen og afsætning af den faste fraktion til biogasanlæg eller forbrænding.

Miljøstyrelsen har imidlertid vurderet, at de samfundsøkonomiske omkostninger ved nedfældning af husdyrgødning er uforholdsmæssige høje, da nedfældning af husdyrgødning kan give skader på afgrøderne og dermed udbyttet. Desuden vil nedfældning føre til øget udledning af drivhusgasser.

Kommunen vurderer

I forhold til lagring af gylle i en beton- eller stålbeholder, er det i henhold til BREF-dokumentet BAT, at bruge en stabil beholder, der kan modstå mekaniske, termiske samt kemiske påvirkninger, at beholderens bund og vægge er tætte og beskyttede mod tæring, at lageret tømmes regelmæssigt af hensyn til eftersyn og vedligeholdelse, fortrinsvis hvert år, at der bruges dobbelte ventiler til alle ventiludgange fra lageret og at gyllen kun røres lige før tømning af beholderen ved f.eks. tilførsel på marken. Derudover er det BAT, at dække gyllebeholderne ved fast låg, tag eller en teltstruktur, eller ved hjælp af flydelag.

Skanderborg Kommune vurderer, at det er BAT at følge kravene i husdyrgødningsbekendtgørelsen om håndtering og opbevaring af husdyrgødning. De gældende lovkrav er BAT-niveauet, som herved

fastlægges for dette projekt. Det vurderes, at ejers tiltag på punktet opbevaring og behandling af gylle lever op til kravet.

Husdyrbruget opfylder BAT-kravet i forhold til opbevaring og behandling af husdyrgødning ved at:

- Gyllen opbevares i stabil gyllebeholder, der kan modstå påvirkning, og som er tæt og beskyttet mod tæring
- Gyllebeholder et tilmeldt de lovpligtige eftersyn, hvilket betyder, at beholderen bliver kontrolleret hvert 10. år af et autoriseret firma
- Gyllen omrøres kun i forbindelse med udbringning eller flytning af gylle

Kommunens samlede BAT-vurdering

For at leve op til BAT-kravene gøres der forskellige tiltag på ejendommen, heriblandt virkemidler i forhold til staldsystem og husdyropbevaringsanlæg. Ved beregning kan det konstateres, at produktionen lever op til Miljøstyrelsens vejledende emissionsgrænseværdier for både ammoniak og fosfor.

Skanderborg Kommune vurderer på baggrund af det oplyste, at husdyrbruget samlet set ved overholdelse af de til enhver tid gældende generelle miljøregler for den pågældende type husdyrbrug og af de supplerende vilkår i revurderingen vil anvende den bedste tilgængelige teknik med hensyn til, hvad der er praktisk og økonomisk muligt i branchen og i forhold til den miljøgevinst, der kan dokumenteres opnået ved brug af den pågældende teknik.

4. Vurdering af miljøpåvirkning fra udbringningsarealer

Kommunen vurderer

Bedriften skal overholde reglerne i husdyrgødningsbekendtgørelsen om tilstrækkeligt harmoniareal til at udbringe husdyrgødningen på. Bedriften på 239,88 DE (jf. beregningsmetode pr. 01.08.2014) skal normalt bruge mindst 171,3 ha. Det nødvendige harmoniareal vil ændres løbende med eventuelle udsving i dyreholdets størrelse.

Harmoniarealet for bedriften kan ses i gødningsregnskaberne.

Natur- og Miljøklagenævnet har i en række sager i 2012 afgjort, at godkendelsesbekendtgørelsen ikke giver hjemmel til at stille krav om opfyldelse af det særlige beskyttelsesniveau i bilag 3 og 4 angående blandt andet nitratudvaskning og fosforudledning fra markerne i forbindelse med revurderinger. Arealerne skal heller ikke vurderes efter habitatbekendtgørelsen. Derfor kan man som hovedregel ikke i en revurdering fastsætte nye vilkår for arealer.

Kvælstoffølsomme Natura 2000 områder samt en række dyre- og plantearter (Bilag IV-arter) skal beskyttes iht. Habitatbekendtgørelsen "Bekendtgørelse om udpegning og administration af internationale naturbeskyttelsesområde samt beskyttelse af visse arter" (bek nr. 408 af 1. maj 2007). Revurdering af en eksisterende bedrift er imidlertid ikke omfattet af bekendtgørelsen (§§ 7, 8 eller 11), og kommunen skal ikke vurdere påvirkningen af de udpegede områder og arter.

Ved eventuelle fremtidige godkendelsespligtige ændringer af produktionen på Stjærvej 34, vil husdyrbrugslovens beskyttelsesniveau blive gjort gældende.

Miljøgodkendelsen fra 2006 indeholder ikke vilkår om drift af udbringningsarealer.

5. Egenkontrol

Kommunen vurderer

Egenkontrollen skal primært sikre, at der føres dokumentation med alle relevante parametre af betydning for overholdelse af de forudsætninger, der ligger til grund for revurderingen.

Vilkår for egenkontrol understøtter primært andre stillede vilkår i godkendelsen.

De eksisterende vilkår (A) om egenkontrol bibeholdes derfor. Der er desuden anført egenkontrollvilkår under Vilkårsafsnit 4. Foder.

Skanderborg Kommune vurderer, at de eksisterende vilkår om egenkontrol er tilstrækkelige til at sikre korrekt drift af anlægget. Kommunen kan desuden anvende dokumentationen sammen med revurderingens øvrige driftsvilkår til at kontrollere vilkårenes overholdelse i forbindelse med tilsyn.

6. Ophør

Kommunen vurderer

Skanderborg Kommune vurderer, at tiltag såsom rengøring af stalde er nødvendige for at undgå forureningsfare og for at sikre, at ejendommen ikke vil blive et attraktivt levested for eksempelvis rotter.

Skanderborg Kommune vurderer derfor, at det eksisterende vilkår om foranstaltninger for at undgå forureningsfare ved ophør skal videreføres.

Da Rohde 2 er et husdyrbrug omfattet af IED-reglerne, gøres der desuden opmærksom på, at der fra 7. januar 2013 er kommet nye krav i forbindelse med dyreholdets ophør (§ 43 i godkendelsesbekendtgørelsen nr. 1283/2014):

”§ 43. Ved ophør af aktiviteter, der er omfattet af § 12, stk. 1, nr. 1-3, i lov om miljøgodkendelse m.v. af husdyrbrug, finder kapitel 4 b i jordforureningsloven anvendelse.

Stk. 2. Ved ophør forstås

- 1) når et IE-husdyrbrug har meddelt kommunalbestyrelsen, at alle aktiviteter på husdyrbruget ophører,
- 2) når et IE-husdyrbrug har meddelt kommunalbestyrelsen, at kapaciteten eller udnyttelsen af kapaciteten permanent nedsættes til under stipladsgrænserne i § 12, stk. 1, nr. 1-3, i lov om miljøgodkendelse m.v. af husdyrbrug, eller
- 3) situationer omfattet af § 33, stk. 3, i lov om miljøgodkendelse m.v. af husdyrbrug, når godkendelsen er bortfaldet helt eller for den del, der ligger over stipladsgrænserne i § 12, stk. 1, nr. 1-3, i lov om miljøgodkendelse m.v. af husdyrbrug.

Stk. 3. IE-husdyrbrug skal senest fire uger efter driftsophør anmelde dette til kommunalbestyrelsen med et oplæg til vurdering efter § 38 k, stk. 1, i lov om jordforurening. Vurderingen skal indeholde en risikovurdering med hensyn til menneskers sundhed og miljøet. Viser risikovurderingen, at det ikke kan afvises, at forureningen udgør en væsentlig risiko for menneskers sundhed eller miljøet, skal vurderingen tillige indeholde et oplæg til foranstaltninger, der sikrer, at forureningen ikke udgør en sådan risiko.«

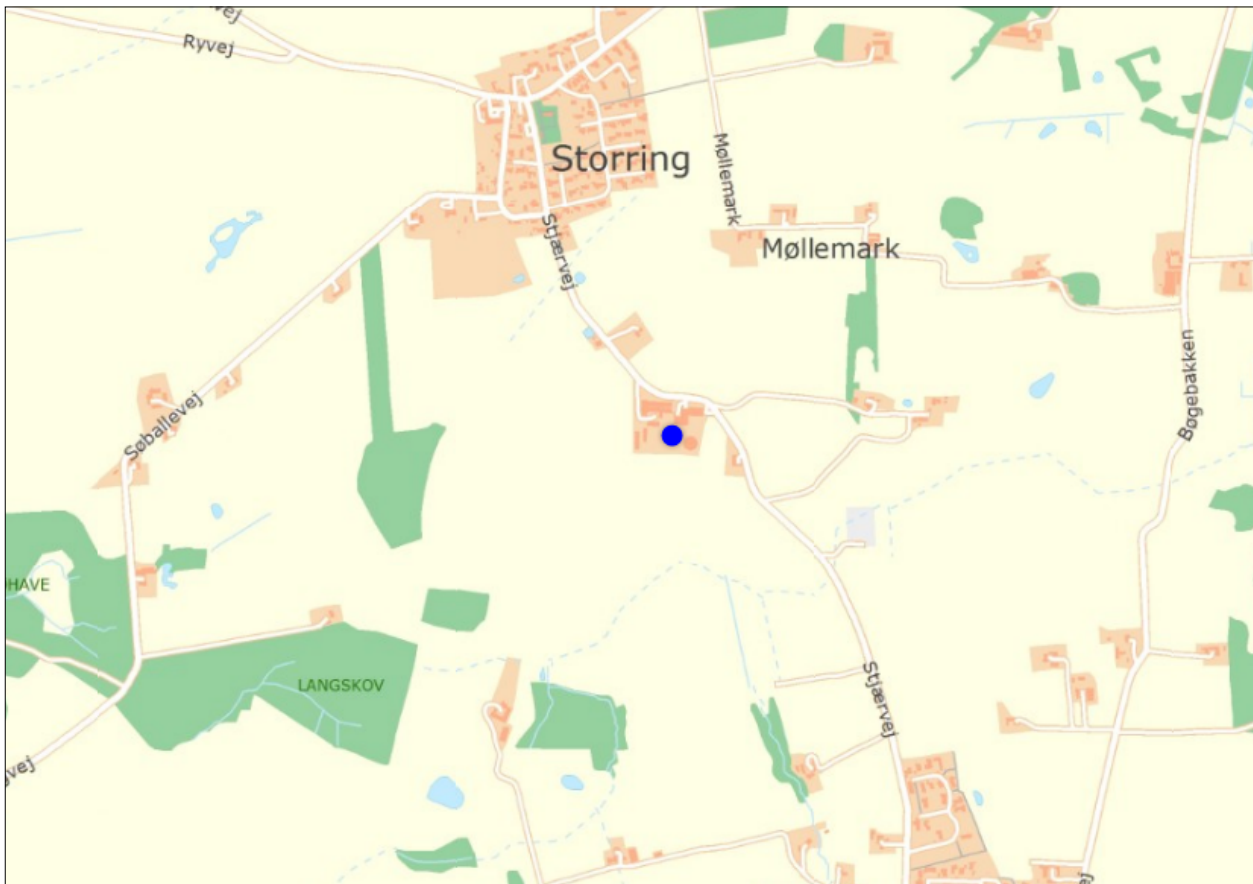
7. Bilagsfortegnelse

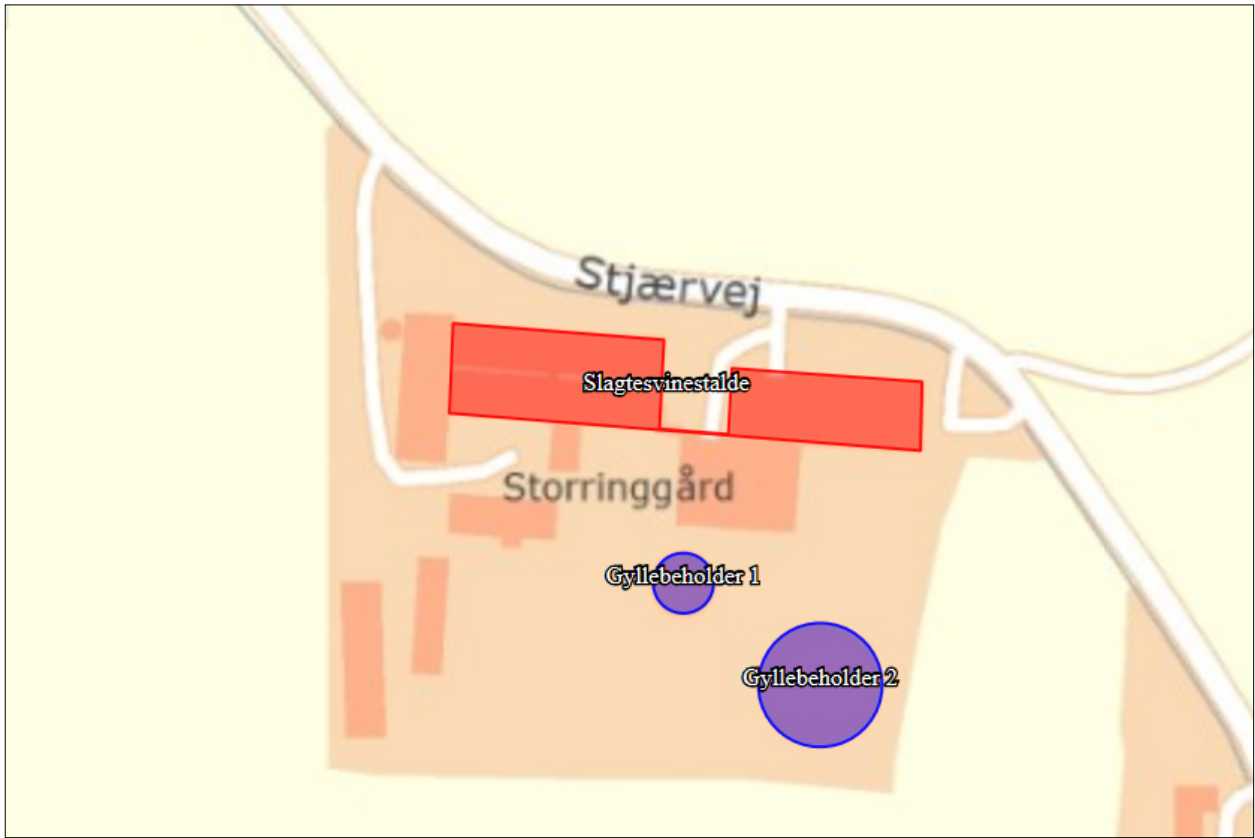
BILAG 1. Placering og situationsplan

BILAG 2. Kategori 1 og kategori 2 natur

BILAG 3. Ammoniakdepositionskrav

Bilag 1. Placering og situationsplan

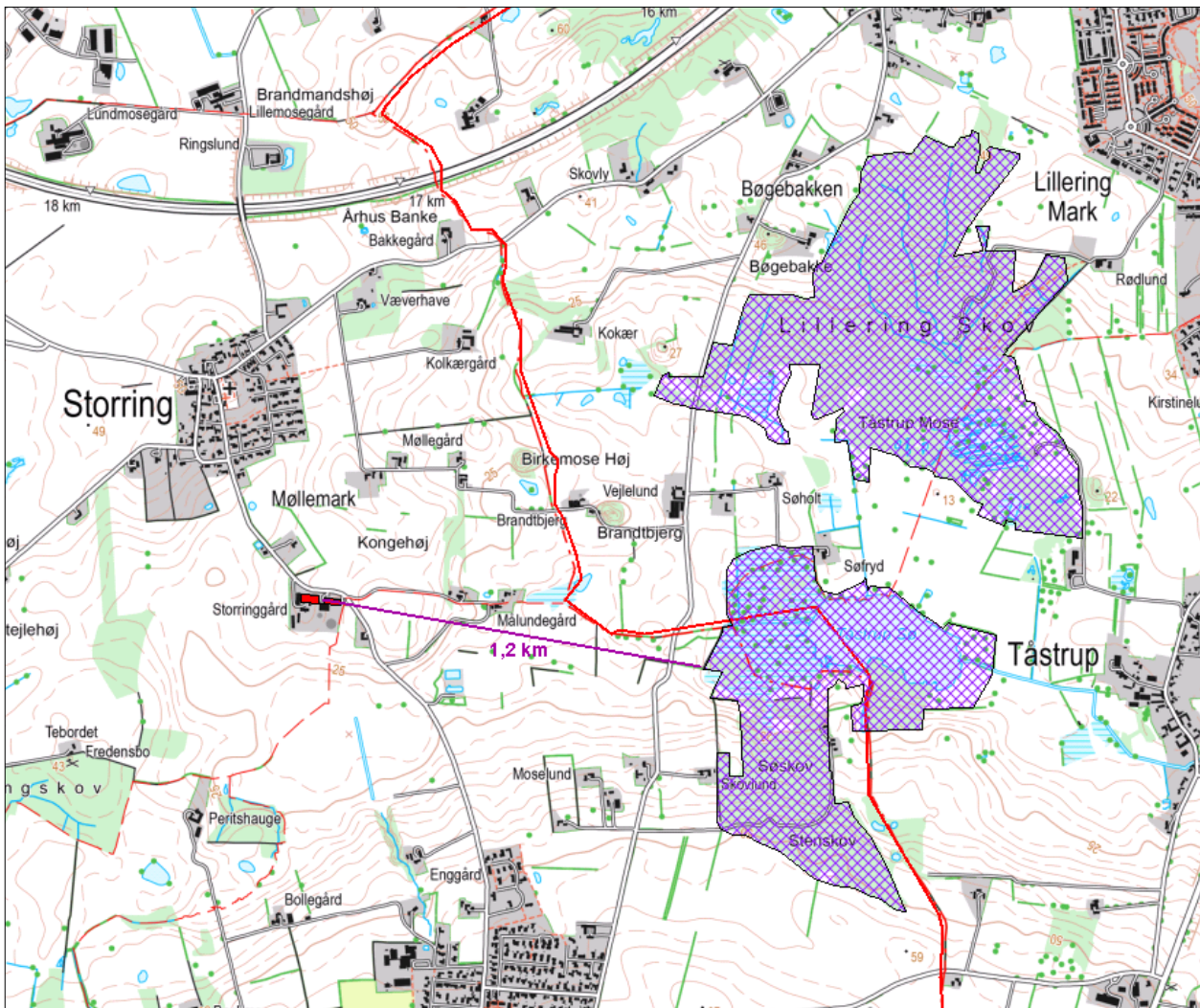




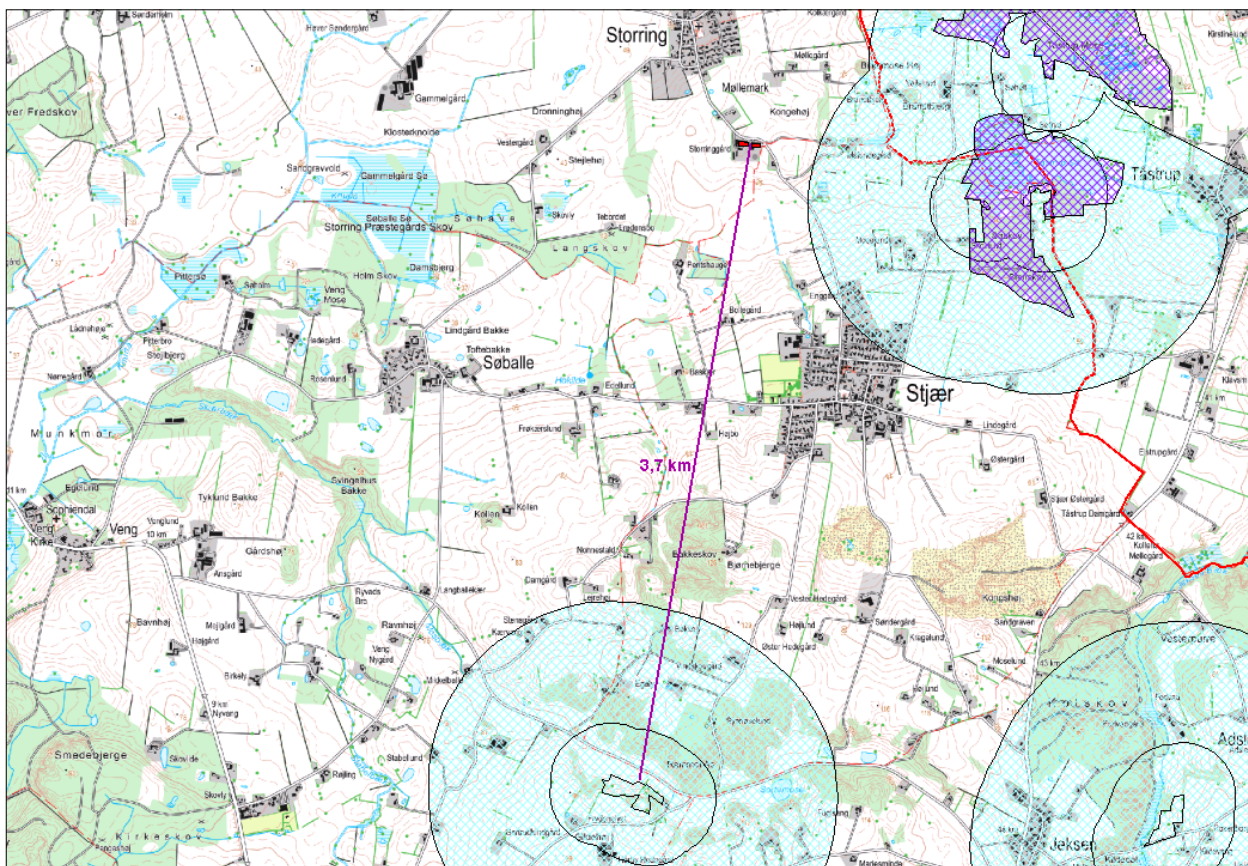
Bilag 2. Kategori 1 og kategori 2 natur.

Naturpunkter og NH₃ dep. beregning i skema 82260 (scenarioberegning).

Det nærmeste kategori 1 punkt ligger ca. 1,2 km øst for ejendommen og udgøres af Natura 2000 område nr. 232 – Lillering Skov, Stjør Skov, Tåstrup Sø og Tåstrup Mose. Naturområdet er bl.a. udpeget på grundlag af en ammoniakfølsom naturtype som elle-askeskov 91E0, 9130 Bøg på muld, 7230 Riggær og 9160 Ege - blandskov.



Det nærmeste kategori 2 naturpunkt består af et overdrev beliggende ca. 3,7 km syd for staldanlægget.



I ejers materiale er der beregnet ammoniakdeposition til de to punkter, der er vist på de to ovenstående kort.

Habitatnaturtyperne er defineret i Naturstyrelsens kortlægning af udpegningsgrundlaget for Natura-2000 planlægningen: <http://miljoegis.mim.dk/cbkort?profile=miljoegis-nst>
Eller http://miljoegis.mim.dk/cbkort?profile=miljoegis_naturplaner2011

Bilag 3. Ammoniakdepositionskrav

	Kategori 1 Ammoniakfølsom natur type i Natura 2000	Beregnet totaldep. til Kat. 1	Kategori 2	Beregnet totaldep. til Kat. 2	Dep. krav overholdt
Totaldepositionskrav Kg N/ha/år	0,2-0,7		1,0		
Afstand fra stald	1,2 km	0,3 kg N/ha/år	3,7 km	0,0 kg N/ha/år	Ja